

## Vloga in delo krajevnih skupnosti – Krajevne skupnosti toda ... – Nova brv

### VLOGA IN DELO KRAJEVNIH SKUPNOSTI

FINANCIRANJE krajevnih skupnosti doslej še ni bilo zadovoljivo rešeno, menimo pa, da ni potrebno ponovno odpirati problemov financiranja krajevnih skupnosti. Materialna osnova je najvažnejši faktor za nadaljnji razvoj krajevnih skupnosti. Ta osnova se bo krepila z razvojem in povečanjem produktivnosti družbenega dela, z rastjo družbenega in individualnega standarda naših občanov.

Temelj vse dejavnosti krajevnih skupnosti naj bi bil program dela krajevne skupnosti. Programi morajo biti odraz najširše iniciative občanov in njihovih skupnih vsakodnevnih potreb.

Povsem jasno nam mora biti vsem in to tudi krajevnim skupnostim, da edini vir materialne osnove krajevnih skupnosti ni le občinska dotacija oziroma namenska sredstva občine, temveč tudi drugi viri. To so viri vseh dejavnikov, ki so zainteresirani za realizacijo letnih in dolgoročnih programov krajevnih skupnosti.

Sredstva, ki jih je naša občina v zadnjih letih zagotavljala krajevnim skupnostim, so se vsako leto povečevala. Ta sredstva so bila razdeljena po merilih, ki naj vzpodbujajo dejavnost v krajevnih skupnostih.

Smatramo pa, naj bi skupščina in njeni organi ob zagotavljanju materialne osnove krajevnih skupnosti upoštevali:

1. da je za nadaljnji razvoj krajevnih skupnosti nujno krepiti njihovo materialno osnovo;
2. sredstva krajevnih skupnosti naj se povečujejo letno v skladu s povečanjem proračunskih dohodkov občine in v odvisnosti od dejavnosti in programa krajevne skupnosti.

Še posebno pozornost pa je posvetiti sredstvom »participacije«, ki se delijo med krajevne skupnosti po višini samoprivevka, ki je zbran na območju krajevne skupnosti v denarju, delu in materialu.

Krajevne skupnosti so v zadnjih letih precej prispevale k reševanju vsakodnevnih problemov na svojem področju. Ti problemi so predvsem komunalni in so jih občani pripravljani reševati tudi vnaprej, da se čimprej odstranijo in s tem izboljšajo pogoje vsakodnevnega življenja.

Ob tem pa so naše krajevne skupnosti poskušale reševati tudi druge pereče probleme, zlasti otroško varstvo. Ta problem je iz leta v leto večji, zato bo potrebno tudi vnaprej združevati proračunska sredstva občine, samoprivevek občanov in sredstva delovnih organizacij, da bi v naslednjih letih uspešno izpolnili program otroškega varstva.

Krajevne skupnosti oziroma njihovi sveti in komisije so najboljši poznavalci razmer na svojem območju in so v veliko pomoč centru za socialno delo.

Iz gradiva je podrobno razvidno delo posameznih krajevnih skupnosti, ki je zbrano na osnovi ankete. Zlasti pa je zanimivo poročilo komisije, ki je finančno pregledala namensko trošenje sredstev v krajevnih skupnostih.

(Nadaljevanje v naslednji številki)

### KRAJEVNE SKUP- NOSTI TODA...

KRAJEVNA SKUPNOST GUNCLJE obsega naselji Gunclje in Male Vižmarje z okrog 800 volivci in spada tako med najmanjše primestne krajevne skupnosti v naši občini. Svet KS s 15 člani aktivno posega v komunalno problematiko na svojem področju. Pri svetu KS delujejo še: upravni odbor združenega doma, sekcija kina, socialna in komunalna komisija. V okviru krajevne skupnosti delujeta še organizaciji Rdečega križa in gasilsko društvo, ki se ukvarjata s problematiko svojega področja.

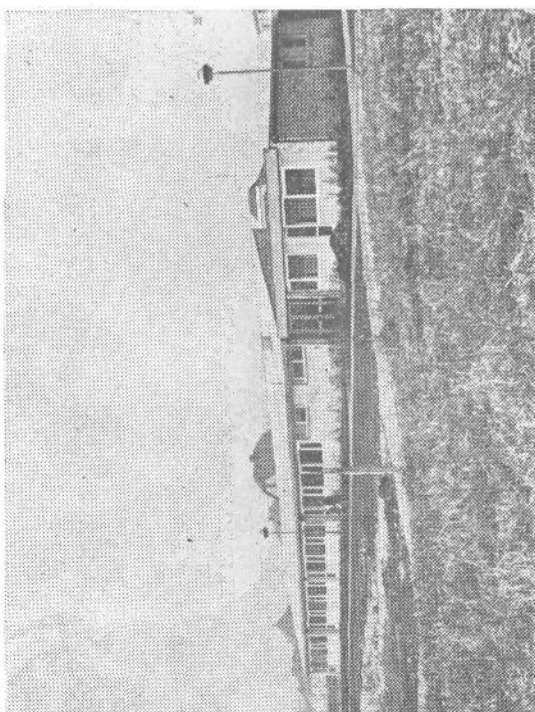
Prebivalstvo v tej krajevni skupnosti je pretežno delavsko, z novogradnjami v naslednjih letih se bo število delavskega prebivalstva še povečalo. Kmečkega prebivalstva je vedno manj, še ti so večinoma polkmetje.

V letu 1970 je prejela krajevna skupnost 10.000 din dotacije za redno dejavnost in 40.000 din za ostalo komunalno ureditev. Kljub minimalnim finančnim sredstvom so v zadnjih letih uredili hudournik, ki je ob nalivih poplavljal, kanalizacijo z jaški in asfaltirali več kot 2 km cest.

Dejavnost krajevne organizacije SZDL in osnovne organizacije ZKS je povsem prenehala, kje so vzroki za to nedejavnost se sprašujejo tudi člani sveta krajevne skupnosti, gotovo pa je krivda na vodstvih obeh omenjenih organizacij. Člani ZB pa so vključeni v krajevno organizacijo ZB Šentvid. Gotovo bi bilo za sam kraj bolje, če bi imeli svojo organizacijo ZB ali združeno s člani iz Stanežič in Medno. Svet krajevne skupnosti Gunclje se strinja, da se naselje Dvor priključi h krajevni skupnosti Gunclje. Predlagajo tudi združitev KS Gunclje in Stanežič v eno krajevno skupnost, to bi bila gotovo najboljša rešitev za občane. Vsekakor bi združena KS z večjimi finančnimi sredstvi uspešneje reševala komunalne probleme, združitev pa bi pomenila tudi napredek v delu organizacij, ki sedaj več ali manj životarijo. ST

### NOVA BRV

PREBIVALCI Senice pri Medvodah lahko po dveh letih spet hodijo preko brvi na sorško stran. V tem času so morali prehoditi precej kilometrov več zaradi daljše poti skozi Goričane. Graditelj brvi je škofjeloški »TEHNIK«. Brv je jeklene konstrukcije, katero je izvedlo podjetje »TRANSTURIST« iz Skofje Loke. Postavljena je 100 metrov od stare, v smeri proti Retečam in je priključena na tamkajšnji podvoz. Graditev velja približno 470 tisoč dinarjev, ki so na voljo iz letošnjega proračuna občine Ljubljana-Siška. Brv je široka 1,50 metra ter jo bodo lahko uporabljali pešci, kolesarji, mopediti, čezenj pa bodo lahko peljali tudi ročne vozičke. F. R.



Srečno novo leto želi vsem bralcem Tribune  
Zveza mladine Šiške

6 STRAN  
ŠT. 82