

NAŠ SREDNJEROČNI PLAN LANI IN LETOS

## Malo zadovoljstva, več skrbi...

Zagotovljena usmeritev v hitrejši razvoj južnega območja Ljubljane, kjer naj bi z večjimi vlaganji v infrastrukturo omogočili večja gospodarska vlaganja ter s tem odpiranje delovnih mest in hitrejši celovit razvoj občine – se odražajo v sprejetih družbenih planih mesta in občine (tako dolgoročnih kot srednjeročnih) v letnih resolucijah in SIS družbenih dejavnosti, bistveno manj pa v planih SIS materialne proizvodnje.

Ocenjujoč dve leti novega srednjeročnega obdobja se zdi, da je realnost napovedi o hitrejšem razvoju južnega dela mesta že resno ogrožena. Kljub znatnim površinam, ki so namenjene za gospodarske naložbe, te še niso realizirane zaradi zapletenih postopkov od predvidenih posegov v prostor in predvsem zaradi bistveno prepočasnega opremljanja industrijskih con s primarnimi komunalnimi vodi.

Razvojno gledano občina zaostaja za pričakovanji. In tu so še zaostrene gospodarske razmere, v katerih so nekatere organizacije začele pešati, izvoz stagnira, količinski obseg proizvodnje zaradi razmer na trgu celo pada. Vse dejavnosti občinskih delegatskih, samoupravnih in političnih dejavnikov so zato usmerjene k spodbujanju bistveno boljše, poglobljene in odgovorne delo na področju snovanja razvoja. Ob tem, ko ugotavljamo, da številne napovedi glede komunalne infrastrukture in usmerjanja investitorjev v občino niso uresničene, je pa realizacija obljub vezana na odločitve v drugih občinah in v Ljubljani, pa ostaja nesporno kadrovska področje, torej tisto, kjer lahko v občini sami storimo več za hitrejši razvoj. Usmeritev na kadrovska področja – v krepitve in spodbujanje kreativnosti, znanja in novih oblik delovanja in organiziranosti – pomeni opirajoč na lastne sile, na izkoriščenost lastnih notranjih rezerv. Vse to pa zagotavlja še bolj, ker je učinkovita kadrovska politika bila še vedno preveč občasna akcija, pravega sistema napredovanja in preverjanja uspešnosti pa še ni.

Pri predvidenih naložbah prihaja do časovnih zamikov, kar zlasti velja za načrtovano gradnjo v zasebnem sektorju drobnega gospodarstva. V trgovini kaže, da so bila načrtovanja realna in bo možno z izgradnjo novih trgovin izboljšati oskrbo v občini. V kmetijstvu vnaša negotovost neustrezna cenovna politika, ki ob pomanjkanju realnih in z vsemi ekonomskimi ukrepi podprtih ekonomskih odločitev izničuje pozitivne učinke melioracij zemljišč, posodabljanja mehanizacije in uvajanja novih strokovnih spoznanj v živinoreji in kmetijstvu.



Pa vendarle, poletje se bo le pričelo.

Na področju urejanja prostora smo pričali intenzivni pripravi prostorskih izvedbenih aktov, kar je obsežno in zahtevno delo. Stanovanjska gradnja zaostaja, sredstva za prenošo so pičila, po neuspelem referendumu o četrttem samoprispevku pa so se časovno oddaljili tudi sicer prepotrebne rešitve problemov oskrbe z zdravno pitno vodo zlasti v izvenmestnih območjih, skromne so naložbe na področju PTT in pri urejanju cest.

Lani resolucijski cilji v globalu niso bili uresničeni. Konvertibilni izvoz se je znižal za 2 odstotka (načrtovan 15 odstotni porast), skupni izvoz se je povečal za odstotek (predviden 12), rasti uvoza pa je presegla pričakovanja saj znaša 29 odstotkov napram predvidenim 7.

Konvertibilni izvoz so v primerjavi z letom 1985 povečali v DO Plutal, DO Ilirija-Vedrog, DO Iskra Merilna elektronika, DO Tobačna tovarna Ljubljana, DO Avtomontaža TOZD TGN, DO Iskra IEZE TOZD SEM in DO IUUV TOZD Galanterija.

Lani se je industrijska proizvodnja znižala za 6,6 odstotka in je tako za 12,6 odstotkov zaostala za resolucijskimi predvidevanji. Vzroki so v slabših rezultatih posameznih OZD, katerih udeležba v družbenem proizvodu občine je relativno visoka. Količinski obseg proizvodnje pa se zmanjšuje predvsem zaradi težav pri prodaji in zaradi velikih zalog končnih proizvodov. Največji dvig rasti količinske proizvodnje so beležile DO Avtomontaža TOZD TGN, DO IGO, DO IUUV TOZD Galanterija, DO Iskra Merilna elektronika in DO KIP.

Načrtovana 3 odstotna rast kmetijske proizvodnje ni bila dosežena.

Odkup mleka je bil za 7, klavne govede pa za 3 odstotke manjši kot lani. Ugodnejši so rezultati v rastlinski pridelavi, zlasti v pridelavi koruze za krmo in silažo. Precej višja od načrtovane pa je bila gozdarska blagovna proizvodnja, saj je bil plan presežen za 10,5 odstotka.

Ob zaključku lanskega leta je bilo v občini zaposlenih 19.460 delavcev kar je za 2,2 odstotka več, od tega v gospodarstvu 14.352 (2,4 odstotka več) in v negospodarstvu za 1,9 odstotka več. Povprečni mesečni čisti OD na delavca v gospodarstvu je znašal 123.718 din, v znanstveno raziskovalnih organizacijah 191.714 in v ostalih negospodarskih organizacijah 155.851 din.

Občinsko gospodarstvo je ustvarilo za 93 odstotkov višji celotni prihodek, na kar so imele poglavitni vpliv cene.

Z izgubo so leta 1986 zaključile DO Hoja TOZD Stavbno mizarstvo (49.019.884 din), DO Hoja TOZD Galanterija Podpeč (78.789.722 din), DO Kip (48.783.761 din), DO Ljubljanske mlekarne TOZD Posestva (104.050.480 din) in DO Avtomontaža TOZD Utensilia (1.269.000 din). Pretežni del izgube so organizacije pokrile iz lastnih sredstev rezerv oziroma sredstev rezerv drugih TOZD v sestavi delovne organizacije.

Tudi prvi četrtletni rezultati tega leta ne dajejo zadovoljive slike, čeprav se pri nekaterih pokazateljih slika izboljšuje. Tako je le 9 od 38 izvoznih organizacij preseglo lanski konvertibilni izvoz. Na takšno stanje zlasti vplivata negotova gospodarska situacija in še posebej neuravnotežen tečaj dinarja. V kolikor se ne bodo bistveno izboljšali pogoji pri oskrbi z reprodromaterialom in pri uvozu surovin, je možno pričakovati zastoj v proizvodnji še v tem četrtletju. Temu primerne so tudi napovedi nekaterih OZD, ki že opozarjajo na nedosegljivost proizvodnih načrtov, če do bistvenih sprememb na teh področjih ne bo prišlo. 14 izgubašev je zabeleženih v prvem četrtletju in še zdaleč niso vsi sezonskega značaja. Razmere se zaostčujejo zlasti v DO Hoja, kjer imajo vse TOZD izgubo.

Takšne so torej ocene, takšno je stanje. Vse prej kot rezveseljivo in vse bolj opominjajoče, da bo resnično marsikje potrebno storiti še kak napor znotraj svojih vrst, seveda pa ob tem marsikaj storiti tudi za boljše pogoje poslovanja v širši družbenopolitični skupnosti.

## NAŠA ANKETA

# Učni programi so prezahtevni

Z iztekajočim se šolskim letom, marsikaj učenec že počasi tudi sklepa bilanco o svoji uspešnosti oziroma neuspešnosti. Trenutek zaključnih spričeval pač vsakdo razume po svoje; zato kajpada tudi morebitne neuspehe ne doživljajo vsi enako: za nekatere je to povod za trezen razmislek, drugi, in teh je manj, pa preprosto zamahnejo z roko, češ bo pa drugo leto bolje. Sicer pa naj nam o iztekajočem se šolskem letu spregovorijo kar učenci naših osnovnih in srednjih šol sami:

**Tomaž Škof**, učenec srednje elektro šole iz Srednje vasi pri Polhovem Gradcu:

»Zdelujem bolj povprečno, a sem s tem kar zadovoljen. Ne more biti pač vsakdo najboljši. Sicer pa je najbolj škripalo v angleščini, premalo pa sem, kot kaže, zavihal rokava tudi pri slovenščini. Veliko raje namreč prebiram knjige za domače branje. To me sprošča. Še raje pa se seveda sploh ne učim, ampak se vozim okoli z motorjem. Kar pa zadeva sam šolski učni program, moram reči, da je preveč natrpan, pri čemer je še zlasti preveč predmetov, ki ne prinašajo nikakršnih praktičnih koristi.«

**Petra Zajc**, učenka OŠ Oskar Kovačič:

»Pričakovala sem več. Učenje mi kar nekako ne gre od rok. Še več težav je bilo s tovaršji. Ti se mi včasih ne zdijo dobri. Upam, da bo drugo leto bolje. Nadvse žal pa mi je tudi za letošnji zaključni izlet, saj vse druge šole gredo razen naše.«

**Irena Jarc**, učenka OŠ iz Dvora:

»Zdaj zadnje leto obiskujem osnovno šolo. Rada bi še naprej ostala na tej šoli, kajti na srednji bo potem gotovo težje. Sicer pa mi je od vseh predmetov še najbolj pri srcu angleščina, kajti vsi drugi terjajo preveč učenja. Velika škoda je, da se šola ne začne nekoliko kasneje zjutraj, kajti vsakič, ko vstopim v razred, se mi strahno zeha. No zdajje ko bodo počitnice, me bo nekaj časa odleglo. Po moje že tudi učitelji že komaj čakajo, da bo konec šole, saj smo jim ves čas nagajali.«

**Jani Rihar**, učenec ŠTSS z Vrhovcev:

»Lahko bi bile daljše počitnice kot so. In več vmesnih prostih dni. Vse preveč nas namreč mučijo z nepravilnimi urami, kajti tudi, če prineses opravčilo, ga čisto izčrpan in se ne moreš več primerno zbrati. Nasploh je preveč predmetov, ki bodo v naši poznejši službi praktično brez vsake koristi.«

**Irena Tominc**, učenka SŠTD iz Podrebrja:

»Končujem z dobrim uspehom. Nekoliko težav je bilo le na začetku, z dobro voljo pa jih je zdaj nekoliko manj. Upam, da bo tako tudi ob koncu. Treba pa je reči, da ima šolski dan preveč ur, kajti na koncu si navadno že čisto izčrpan in se ne moreš več primerno zbrati. Nasploh je preveč predmetov, ki bodo v naši poznejši službi praktično brez vsake koristi.«

BRANKO VRHOVEC



Tomaž Škof Petra Zajc Jani Rihar Irena Jarc Irena Tominc

# NAŠA KOMUNA

glasilo ok szdl ljubljana vič·rudnik

leto XXIV  
številka 8  
8. junij 1987

izhaja  
tritedensko

## S SEJE OBČINSKE SKUPŠČINE

# O zakonu o združenem delu

Delegati družbenopolitičnega zbora in zbora združenega dela so na skupnem zasedanju oblikovali stališča do predloga za izdajo zakona o spremembah in dopolnitvah zakona o združenem delu z osnutkom zakona. Predsednik republiške komisije za spremljanje zakona o združenem delu dr. Janez Šinkovec je uvodoma predstavil spremembe in dopolnitve. Delegati so svoja stališča in pripombe podali pisno pa tudi ustno – pripombe OK ZSMS so bile kar obsežne, pripombe pa je dal tudi odbor za družbenopolitični sistem družbenopolitičnega zbora.

Izpostavljeno je bilo vrsto ugotovitev, še posebej pa znova opozorjeno na pretirano normiranost, zatorej niso bila osamljena mnenja, da predlagane spremembe in dopolnitve prav gotovo ne bodo pripomogle k odpravi tega pojavnega. Z zakonodajo bi morali zagotoviti trajnejši sistem odnosov, ne pa reševati le trenutnih problemov. Vsekakor bi kazalo rešitve, tudi predlagane preizkusiti v praksi.

Sicer pa so delegati ocenili postopek za spremembo ZZD kot neprimeren in so predlagali, naj se zakon spreminja šele po sprejemu ustavnih sprememb, kar pomeni, da naj se temu ustrezno prilagodi tudi najširša javna razprava.

## Pripombe delegatov na razvojne načrte gostinstva

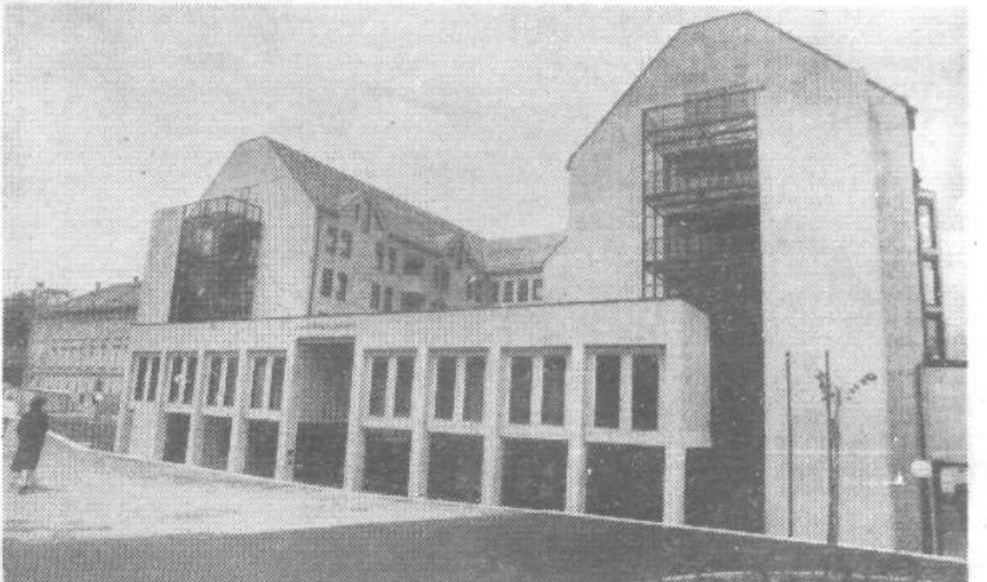
Delegati menijo, da je premalo gostiln oz. lokalov, kjer bi lahko hitro dobili tople obroke, v glavnem strežejo samo pijačo. Gostiln, ki imajo kompletno ponudbo s hrano in morebitnimi prenočišči, je vse manj. Je pa vedno več bifejev, kjer se na lahek in hiter način povrnejo sredstva, manj je vlaganj ipd.

Prednost naj bi dajali kvalitetni ponudbi in zmanjševanju pridobitnih motivov. V načrte je potrebno vključiti tudi ponudbo kmečkega turizma in kmetij odprtih vrat, saj je tudi to dopolnilna oblika gostinstva. V oči bodo tudi bifeji Mercatorja in ABC Pomurka, ki bi lahko nudili toplo malico, saj veliko OZD nima svojih menz oz. obratov družbene prehrane.

Pri odpiranju novih, ali pa razširitvi obstoječih, bodo imeli prednost in določene olajšave tisti, ki bodo imeli kompletno ponudbo. Torej naj ne bi bifeji ne imeli nobenih olajšav niti pri nakupih, niti pri bančnih kreditih.

Podpiralo pa se bo tudi združevanje sredstev in povezovanje družbenega z zasebnim sektorjem. Glede šolanja je potrebno zagotoviti najprej kvaliteto, saj je temu dan premajhen poudarek.

BOJAN PRESTOR



## Nova porodnišnica – uspeh tretjega samoprispevka

Uradno je nova, sodobna in težko pričakovana porodnišnica, uradno odprla vrata 16. maja ob prisotnosti številnih ljubljancev, ki so prišli ponovno pogledat svojega tretjega samoprispevka. Skupna vrednost nove naložbe z opremo in pohištvom, velja 3,9 milijarde dinarjev. Glavni pogodbeni izvajalec – SCT TOZD inženiring Ljubljana je svoje delo opravil prizadevno in v rokih. Uspešno sta bila opravljena tehnični pregled in prevzem objekta. Pri opravljanju z naj sodobnejšimi zdravniškimi napravami je pomagalo tudi trideset ljubljanskih OZD, ki so prispevali 18 milijonov dinarjev in pomoči v materialu.

Nova štirinadstropna rdeča hiša bo imela med drugim prostor za intenzivno nego novorojencev, hospitalno enoto za intenzivno nego mater s 50 posteljami, hospitalno enoto z 52 posteljami ter enoto s patološko nosečnostjo s 55 posteljami.

Seveda pa bo selitev iz stare v novo rdečo hišo trajala nekaj časa, tako, da bo prvi mlček zajokal na svet v teh novih prostorih predvidoma v juliju.

## PRIŠEL JE VLAK BRATSTVA IN ENOTNOSTI

### Ostajajo še trdnjše vezi

V dneh, ko je naš časopis izšel so bili pri nas v gosteh tovaršji iz SR Srbije, kateri so v času okupatorjevega histeričnega izseljevanja Slovencev nudili svoj skromni dom našim izgnancem.

Viak, ki prihaja vsake dve leti, je postal že del našega negovanja revolucionarnih tradicij.

V letošnjem letu smo pričakali kar 14 gostov, katere so naši gostitelji lepo sprejeli. Gostom pa se je pridružila še štirčlanska delegacija iz Lajkovca. Po prijetnem sprejemu na ljubljanskem kolodvoru smo jim pripravili zanimiv izlet v Velike Lašče, kjer so si lahko ogledali Trubarjev mlin, pa Podsmreko in Levstikovo domačijo. S priložnostnimi darili suhe robe, tako značilne za ta kraj, pa so lahko spoznali še del naše obrti, ki še ni zamrla.

Nedeljski izlet jih je popeljal v Postojsko jamo in Lipico. Na izlet smo odhajali skupaj z vsemi gostitelji in predvsem gosti celotne ljubljanske regije.

Že leta 1991, ko pa bomo vlak ponovno pričakovali v Ljubljani, ko bomo praznovali že 50. obletnico izgnancev in se temu primerno na visok jubilej tudi pripravili.

O vtisih z našega zadnjega srečanja pa kaj več v prihodnji številki Naše komune.

MOJCA ČERNE

## Meddruštveni odbor planinskih društev ljubljanskega območja

Organizira 14. junija na Ključu nad Dobrovo 17. planinski tabor v organizaciji planinskega društva IMP Ljubljana, ki istočasno slavi tudi 10. obletnico svojega delovanja! Vabljeni!