

*smučina*

# ELAN

GLASILO DEL. SKUPNOSTI ELAN TOVARNE ŠPORTNEGA ORODJA BEGUNJE NA GORENJSKEM



Naš najstarejši olimpijec Franci Cvenkelj je prinesel olimpijsko baklo na govorniški oder pred Elanovo upravno zgradbo

**Olimpijski ogenj v Elanu**  
(STRAN 2)



**Elan je ponosen na prvo jugoslovansko olimpijsko medaljo z našimi smučmi**  
(STRAN 2)

**Stenmark (STRAN 6) naš gost v Sarajevu**



**Elan na olimpijadi v Sarajevu**



Tiskovna konferenca. Tov. Bogataj predaja Elanovo priznanje Juretu Franku za srebrno kolajno na ZOI v prostorih YU SKI POOLA v Sarajevu



# Elan na olimpiadi v Sarajevu



## Odmev z olimpijskih iger

### Elan je ponosen na prvo jugoslovansko olimpijsko medaljo z našimi smučmi

Prva medalja za Jugoslavijo na zimskih olimpijskih igrah se je končno zbleščala na prsih Jureta Franka. Lepo je, da se je to zgodilo prav v Sarajevu, in vsi smo zadovoljni. Nas Elanovce, še posebej veseli, da si jo je tokrat na naših smučeh nadel domači tekmovalec.

Veliko je bilo debat in komentarjev, da bi lahko iztržili še več, celo pričakovali smo več. Mislim pa, da nas naši alpski smučarji niso razočarali, saj je bil ekipni uspeh v veleslalomu izreden, nad vsemi pričakovanji. Nordijcem se žal ni posrečilo pokazati tistega kar dejansko znajo. V športu je pač tako, če imaš dan, gre, ali pa tudi ne. Ravno olimpijske igre pa so tempirane na tisti en dan in je zato toliko presenečen in seveda tudi razočaranj med favoriti ter veselja in nejevolje med uspehov željno publiko. Tudi v Sarajevu je bilo tako. Ameriški smučarji so kar nizali uspehe, medtem ko Avstrijci še dolgo ne bodo preboleli svojih porazov. Nekateri znajo poraze prenašati in pogledati vase, drugi pa si prizadevajo kazati na okoliščine, ki naj bi bile opravičljivi razlog za njihov spodrsljaj. Ljudje smo pač različni. Toda pustimo ta razglabljanja strokovnjakom in poglejmo v Elanova dogajanja v tem času.

V eni izmed predolimpijskih izdaj Smučine sem opisal predvideni program aktivnosti Elana v času olimpijskih iger v Sarajevu. Če danes pogledam v bilanco našega dela, lahko trdim,

da je bil ta program z določenimi modifikacijami v celoti realiziran. Teško je vnaprej predvideti vse podrobnosti in dogodke in so zato včasih zaradi nastalih razmer potrebne tudi improvizacije. Tudi z olimpiado je bilo tako. Marsikatero podrobnosti niso potekale tako kot je bilo predvideno, toda navzven je vse izpadlo dobro, celo odlično.

Prvi večji dogodki so se nam pričeli nizati še pred uradnim pričetkom olimpijskih iger. Tako smo že 5. februarja v našem središču v hotelu Turist na Palah priredili sprejem za vodstvo Organizacijskega komiteja XIV. olimpijskih iger v Sarajevu. Tov. Vojsk je v imenu DO Elan podelil Organizacijskemu komiteju skulpturo Bloški smučar v znak priznanja za dobro sodelovanje. Ta skulptura je nato našla svoje častno mesto v Olimpijskem muzeju v Sarajevu. Prav tako pa je pet vodilnih članov Organizacijskega komiteja na čelu s predsednikom, tov. Mikuličem, prejelo Elanove plakete bloškega smučarja za osebna prizadevanja v razvijanju medsebojnih odnosov z Elanom.

Tudi 6. februar je bil že pester. V Sarajevo je prispel Ingemar Stenmark. Dva dni je bil naš gost. V Sarajevu je ostal do svečane otvoritve olimpijskih iger. Zanimanje za njegovo bivanje v Sarajevu je bilo veliko, od novinarjev, preko organizacijskega komiteja, vodstev olimpijskih tekmovališč, hotelov, do Sarajevčanov samih. Čas



Ob slovesnosti sprejema olimpijskega ognja, so otroci osnovne šole Begunje kljub šolskim počitnicam množično sodelovali

## Olimpijski ogenj v Elanu

Dne 2. februarja smo pred Elanom nadvse svečano pozdravili olimpijski ogenj, ki je potoval od Bleda preko Tržiča in tako obšel vso Jugoslavijo, predno so ga prižgali na začetku zimske olimpiade na stadionu v Sarajevu.

Ogenj smo navdušeno pozdravili ne samo Elanovci, temveč tudi delavci iz sosednjih delovnih organizacij, krajanji Begunj in šolska mladina. Množično so pri sprejemu sodelovali gasilci iz Begunj in okoliških krajev, lovci in dekleta v narodnih nošah.

Na tribuno ga je ob navdušenju prisotnih prinesel naš najstarejši olimpijec, Franci Cvenkelj, v spremstvu zastavonoš z olimpijsko, grško in državno zastavo. V sprevodu je bilo še pet športnih zastav, ki so jih nosili aktivni člani TVD PARTIZAN iz Begunj. Na kraju

povorke pa je bilo pet konjenikov v narodnih nošah, ki so zelo popestrili prireditev.

Glavni direktor Dolfe Vojsk je z nekaj besedami opisal pomen olimpijskega ognja in same olimpiade ter Elana povezanega z njo. Šolski otroci, čeprav so imeli zimske počitnice, so sodelovali v velikem številu in na kratki slovesnosti izvedli lepo vajo z olimpijskimi krogi. Pevski zbor »Begunjščica«, v katerem sodeluje tudi precej naših delavcev, je k prireditvi dodal svoj delež s pesmijo »Prelepa Gorenjska« in »Triglav moj dom«.

Ob predaji olimpijskega ognja športnici Barbari Pikon je štafeta nadaljevala pot proti Begunjam, kjer jo je pozdravil dolg špalir gasilcev ob glasu siren gasilskih avtomobilov, prav v Begunjah pa mlaji s slavolokom.

K. S.





Opremljanje Elanove izložbe s Frankovimi smučmi po doseženem rezultatu v veleslalomu v Sarajevu

Jure Franko je bil jugoslovanski junak olimpiade. Mnoge je zanimalo s kakšnimi smučmi je osvojil olimpijsko srebro, zato smo njegove smučmi »še vroče« razstavili v našem informativnem centru v središču Sarajeva

obiska je bil izredno ugoden, ker so bili vsi akreditirani novinarji že v Sarajevu, vendar v tem času še ni bilo dosti dogodkov za poročanje. Zato je bil Ingemar še toliko bolj dobrodošel. Njegov obisk je bil deležen obsežne publicitete v domačem, posebno pa še v tujem časopisju in na televiziji, z njim pa je bil te publicitete seveda deležen tudi Elan. To je posredna reklama za Elan v svetovnem merilu, ki se je praktično ne da naročiti niti plačati. Ingemar je bil v našem spremstvu gost Organizacijskega komiteja, obiskal je dobesedno vsa tekmovališča, prostore jugoslovanskega Poola in nekaj gostinskih objektov, zgrajenih za olimpiado. V informativnem centru Elana in Alpine v Unis-turistu smo pripravili avtogramsko uro. Čeprav je bila dana objava po radiu Sarajevo le nekaj ur pred tem, se je nabralo toliko Ingemarjevih oboževalcev, da so v nekaj minutah napolnili dokaj obsežen prostor naše-

ga informativnega centra, in smo morali zato zakleniti vrata. Množica ljudi zunaj zgradbe, ki se je iz minute v minuto večala, je pritiskala na izložbena stekla, tako da so se krivila in smo se bali, da bodo popustila. Na pomoč smo morali poklicati organe varnosti in reda, ki so nas po eni uri skozi koridor rešili iz zgradbe.

In še anekdota k Stenmarkovemu obisku.

Zelo oster in nedostopen zaščitnik Ingemarja pred vsiljivci je bil naš šofer Stane. Na otvoritveni svečanosti olimpijskih iger se je do Stenmarka prerinil moški srednjih let, ki je prošil za avtogram. Stane ga je seveda po kratkem postopku odslovil. Moški je segel v žep in dejal: »Izvoli kolega«. Ponudil je Stanetu obesek za ključke nemške policije in odšel brez avtograma.

Naslednji obiskovalci so bili kupci iz Švice, ki so preko Ljubljane z obiska v Elanu s tremi osem-sedežnimi avioni prileteli na moški



Tiskovna konferenca. Priznanje v imenu Elana za dobre rezultate na VSL na ZOI Juretu Franku, Borisu Strelu in Bojanu Križaju.

smuk. Med njimi je bil tudi naš smukač Silvano Meli, ki je žal izpadel iz švicarske ekipe za Sarajevo. Smuk je odpadel zaradi vremenskih neprilik in zato se je en avion vrnil v Švico še isti večer. Dva aviona s potniki pa sta čakala na boljše vreme še naslednja dva dni. Tem gostom sreča ni bila naklonjena in smuka niso videli v živo.

Skupino osmih Švedov smo nastanili v najetem vikendu na Jahorini. Po enem tednu jo je zamenjala druga, ki jo je vodil Uroš Aljančič. Vsi so bili zelo zadovoljni. Pismeno so se nam zahvalili za naša prizadevanja in nam poslali spominsko darilo, ki bo pomnožilo podobna darila v avli upravne zgradbe. Tudi skupina japonskih kupcev se nam je po olimpiadi ob obisku v Begunjah zahvalila na podoben način, z japonskim darilom.

problem so predstavljale akreditacije za goste, ki so postale naenkrat obvezne in ki so časovno močno okupirale tov. Gašiča.

Informacijski center v središču Sarajeva je odigral svojo vlogo. Vsi naši gostje so se zatekali tja, pa tudi mnogo drugih. Ta center je bil zelo uporaben in je predstavljal naše zbirno središče za vse prilike.

Izposojevalnica smučni in čevljev v Gašičevi hiši na Palah, ki sta jo vodila tov. Šmit in sodelavec iz Alpine, je posebno v jutranjih urah komaj sledila nestrpnim željam tistih, ki bi ta dan radi smučali. Poleg naših gostov so se izposojevalnice posluževali še tuji novinarji in druge osebnosti akreditirane na olimpijskih igrah. Kljub skrbnemu zapisovanju podatkov o koristnikih rekvizitov, na koncu vseh smučni le nismo dobili nazaj.



Pozdrav gostom v času OI v Elanovem centru hotel Turist, Pale.

Prvi z desne naš smukač Silvano Meli

Naš hotel na Palah se je hitro napolnil s kupci iz Avstrije, ZRN, Velike Britanije, Italije, Kanade in Japonske. Ker v hotelu za vse ni bilo prostora, smo ameriško skupino nastanili v posebnem, za to najetem stanovanju v Sarajevu. Večina teh gostov je stroške bivanja v Sarajevu pokrivala sama. Elan je bil pri tem le organizator.

Naši gostje so bili tako nastanitveno razcepljeni na tri dele in je bila zato povezava med njimi in organizacija skupnih prireditev (folklorni večer, ciganska glasba, Elanov-Alpinin večer, modna revija TOZD-a trgovina ipd.) zelo težavna in zahtevna. Nekateri delavci Elana, posebno tov. Poklukar, so bili s tem kar dobro obremenjeni in so lepo število ur presedeli v avtomobilih, tudi kot šoferji za goste. Ni bilo lahko vskladiti vseh želja v zvezi z obiski tekmovalcev in Sarajeva samega, tudi zaradi velikih oddaljenosti. Poseben

Nekaj več kot smučni pa so odnesli Alpininih čevljev. Naši gostje so vrnili vse. Tistim, ki so tiho odšli, bomo pač poslali (na osnovi podatkov iz potnih listov) poseben pozdrav v obliki računa. Dvomim pa, da bomo uspeli izterjati vse do poslednjega para, računati moramo tudi z manjšim kalom, kar je ob takih priložnostih normalno.

V razstavnem prostoru YU-Ski Poola na Skenderiji je zbirala in dajala informacije tov. Žerovnikova. To je bilo v glavnem novinarsko središče. Imeli smo številne informativne razgovore in reportaže o Elanu, interes za Elan je bil nad vsemi pričakovanji. Zelo veliko pozornost so vzbudile prvič javno prikazane VSS smučni. Tov. Robič je bil izvirni informator številnim novinarjem in TV reporterjem. Sodelovali smo na novinarskih konfe-

(Nadaljevanje na 4. strani)





Kontejner našega tekmovalnega servisa ni bil sam vir pomoči tekmovalcem, temveč tudi zatočišče ob slabem vremenu, katerega na Bjelašnici ni manjkalo

rencah v organizaciji YU-Ski Poola, posebno še po uspešnih nastopih naših tekmovalcev. Juretu Franku smo na tem mestu javno podelili Elanovo priznanje za srebrno medaljo, prav tako pa Borisu in Bojanu za njun dober plasman v veleslalomu.

Tokrat je prvič v naši zgodovini pokazala zanimanje za Elan tudi ruska televizija. TV reporterji iz Moskve so posneli dolgo reportažo s predstavitvijo letošnje kolekcije in nove VSS smučke. Med fotoreporterji smo odkrili tudi dva Rossignolovca, ki bosta z nekaj posnetki VSS smučki gotovo popestrila njihov dokumentacijski arhiv.

Med novinarji, ki smo jih v Press-centru v neposredni bližini YU-Ski Poola dnevno oskrbovali z novimi informacijami, pa so vzbudile veliko pozornost kape Elan-Alpina. Čeprav smo jih razdelili samo novinarjem preko 3.000, nismo mogli potešiti vseh želja. Te kape so postale zelo popularne in so bile dober reklamni medij. Večina jih je tudi praktično uporabljala in so bile tako

prisotne na vseh prizoriščih olimpijskih iger kakor tudi na cestah Sarajeva.

Naš tekmovalni servis in njegova posadka pod vodstvom tov. Braneta Dolharja so bili nastanjeni v posebnem stanovanju v bližini Olimpijskega naselja, zaradi kontaktov s tekmovalci. Delovni dan so preživljali ob tekmovalnih stezah, v kontejnerjih, ki so jim služili začasne delavnice. Svoje delo so kot vedno opravljali vestno in dobro, čeprav so se običajno uspeli pogreti in najesti šele zvečer v stanovanju.

Če strnem ta odmev z olimpijade, lahko rečem, da je izpadla dobro, tako za Jugoslavijo kot za Elan. Svetu smo dokazali, da znamo organizirati tudi velike prireditve, prav tako pa tudi, da znamo smučati in da imamo poleg že poznane Kranjske gore, Maribora in Planice še številne in lepe možnosti za smučarski šport. Jugoslavija je smučarska dežela in iz nje izhaja Elan. V to se je tokrat lahko prepričal tudi tisti del sveta, ki tega prej ni hotel verjeti. Naši kupci so nam pripovedovali o številnih in

obsežnih novinarskih in TV reportažah v njihovi domovini in to ne samo o olimpijadi in Sarajevu, ampak tudi o Jugoslaviji kot celoti in posebej še o Elanu. S tem je naš cilj dosežen in vloženi stroški upravičeni.

Elanova olimpijska ekipa je svoje delo v Sarajevu opravila dobro, nastopala je tudi enotno opremljena, vsak posameznik pa prispeva za opremo 20.000.—din. Počitka dejansko ni bilo. Dan se je začel zgodaj in potekal v stalni angažiranosti. Kosilo je bilo redkost, noči pa so bile kratke. Običajno smo se v nočnih urah,

ko smo zbrali vse želje gostov, sestali na operativni sestanek in sestavili program zadolžitvev za naslednji dan.

Naši gostje in tekmovalci so bili zelo zadovoljni in njihovo bivanje v Sarajevu je bilo prijetno. To nam v raznih oblikah poudarjajo še sedaj, kar je tudi velik prispevek k imenu Elana v svetu. Naša sarajevska ekipa se je tega zavedala in ji zato ob tej priliki izrekam tudi vse priznanje in pohvalo za uspešno in odgovorno delo v času olimpijskih iger.

Bogataj Vinko



Na Palah je doma ena najuspešnejših folklornih skupin v BIH, ki je tudi naše goste — kupce iz celega sveta, nekaj večerov zapored z uspehom razvedrila v hotelu Turist, kjer je bil dom ELAN-a v času OI v Sarajevu.

#### Medalje po firmah na ZOI'84 v Sarajevu — alpinci:

	Zlato	Srebro	Bron
ATOMIC	2		
K 2	1	1	
ELAN		1	
ROSSIGNOL		1	
BLIZZARD			1
DYNASTAR			1
KAESTLE			1

#### Lesni sejmi v letu 1984:

- 09.—15. 04. 1984 Zagreb: MEDNARODNI SPOMLADANSKI SEJEM
- 11.—15. 06. 1984 Ljubljana: MEDNARODNI LESNI SEJEM
- 11.—18. 08. 1984 Celovec: MEDNARODNI LESNI SEJEM
- 09.—16. 09. 1984 Zagreb: MEDNARODNI JESENSKI SEJEM
- 21.—25. 10. 1984 Sarajevo: MEDNARODNI SEJEM LESA

Na letošnjem svetovnem mladinskem prvenstvu v nordijskih disciplinah v Trondheim-u (Norveška) je bil ELAN spet v ospredju, saj je skakalec Polak M. iz ČSSR osvojil bronasto medaljo.

#### INDOK V LETU 1983

Naloga iz plana so bile tekoče izvršene. V tem letu je bilo nabavljenih 48 knjig (tujih 3), naročenih 102 revij in časopisov (tujih 30), nabavili smo 195 prospektov in 37 standardov (tujih 13), patentov 8 (tujih 7). INDOK je imel skupno 112 naročil (tujih 15). Izdani so bili 4 bilteni INDOK ter 11 Novic. Prijavljen je bil 1 model na Zveznem zavodu za patente, 30 vlog — inovacij na novo prijavljenih, bilo je 7 sej komisije za inovacije...

Stare Tone



Steven Lee, uspešen avstralski smučač, ki je nastopil na Olimpiadi z našimi smučmi in je dosegel dobro 19. mesto



# Olimpijske igre v Sarajevu v nordijskih disciplinah

Ta prispevek nam je za »Smučino« priredil mag. Petriček Peter, dipl. ing., direktor Inštituta Elan, ki je bil na olimpiadi v Sarajevu vodja vseh tekmovalcev v smučarskih tekih.

To je bila ena najodgovornejših zadolžitvev in priznanje ne samo njemu osebno, temveč tudi Inštitutu in s tem celotnemu Elanu.

Svojo nalogo je izpeljal v mejah optimalnih možnosti kar se da zadovoljivo.

(Op. ur.)

Prizorišče vseh nordijskih disciplin na olimpijskih igrah je bil Igman, ki je od Sarajeva oddaljen okoli 35 km.

Prizorišče skokov je bilo na Malem Polju, prizorišče tekov pa na Velikem Polju. Na Malem Polju sta postavljena dve skakalnici, mala 70 m in velika 90 m, s skupnim iztekom in areno. Taka rešitev skakalnice je zelo domiselna in racionalna. Konstruktor skakalnice in spremljajočih objektov je znani strokovnjak dipl. ing. Janez Gorišek, ki je za izredno uspešno konstrukcijo celotnega objekta dobil najvišje priznanje, ki ga podeljujejo v republiki Bosni in Hercegovini. Skakalnici sta zgrajeni po najsoodnejših principih z optimalnim profilom in sta zato deležni tudi najbolj laskavih ocen mednarodnih strokovnjakov. Edina slabost, ki se je v precejšnji meri izražala v času treningov je, da je na Malem Polju skoraj vedno prisotno gibanje zraka, ki skakalcem pač ni v prid.

Startno-ciljni prostor za teke in biatlon na Velikem Polju je le tri kilometre oddaljen od Malega Polja v smeri Bjelašnice. Veliko Polje je izreden naravni ambient za izhodišče in zaključek tekaških in biatlonskih tekem; že samo ime pove, da je to velika trata, na kateri je postavljen startno-ciljni prostor, ob njem pa parkirišče za avtomobile in prostor za večje število kontejnerjev. Kontejnerje so za svoje delo uporabljale vse ekipe tekmovalcev, serviserji smučarskih firm kot tudi moštvo novosadske televizije in ABC-ja (ABC = ameriška televizija). Od vseh olimpijskih objektov je startno-ciljna stavba na tekaškem poligonu vsekakor najmanj funkcionalna, najslabše izdelana, ker je bila prvi od objektov, ki so nastali že v predolimpijski fazi in so ga po sili razmer uporabili tudi za same olimpijske igre.

Stavba je premalo funkcionalna in premalo prostorna, tako da so bile vse službe, ki so jo uporabljale, v izredni prostorski stiski.

Tako kot se skakalnici lahko pohvalita s samimi superlativi, lahko tudi celoten tekaški poligon, to se pravi, vse tekaške steze s startno-ciljno areno vred uvrstimo med najlepše in po funkcionalni plati najkvalitetnejše objekte te vrste v svetu. Celotni fond stez za teke in biatlon je sicer skromen, saj se giblje nekaj čez 50 km, vendar z ugodnim razporedom stez, ki so skoraj enakomerno postavljene z ene in druge strani startno-ciljne arene, tako, da pri tekmah in sočasnih treningih ni prihajalo do problemov.

Izbor samih stez na Igmanu in v okolici Velikega Polja, natančneje povedano, od Malega Polja skoraj do Bjelašnice, je delo naših velikih tekaških entuziastov Janeza Pavčiča, Alojza Ravnika in Milovana Jevtovića (domačina). Da pa je bilo to ogromno delo pri optimalni pripravi stez že v prejšnjih letih zadovoljivo in kvalitetno opravljeno, za to ima največ zaslug neumorni Alojz Ravnik, ki je v zadnjih treh letih od vseh strokovnih delavcev največ časa preživel na samem Igmanu. Z vso svojo izredno natančnostjo in smislom za kartografijo in z občutkom za pravilno lego stez, je dosegel, da niti en obiskovalec Igmana, oziroma tekaški stez, ni mogel ostati ravnodušen.

V času pred Olimpiado so imeli največ dela vojaki, ki so pripravljali tekaške steze, saj je bilo treba nekajkrat nametati sneg iz okolice na steze, tako da so ga lahko s stroji teptali in da smo dobili debelejšo snežno odejo, ki je niti slabo vreme in dež ne bi mogla tako močno načeti, da

bi bila prireditev ogrožena. Poskušali smo delati tudi umetni sneg, vendar ni bilo veliko uspeha in k sreči ga tudi potrebovali nismo. Na skakalnicah so s pomočjo hladilnega stolpa znižali temperaturo vode na 0° in so tako v neugodnejših razmerah lažje izdelovali umetni sneg.

Vreme, gledano s stališča tekmovalcev v nordijskih disciplinah, je bilo v glavnem ugodno, z izjemo 10. 2., ko je pihal izredno močen veter, ki je tekaške proge zunaj gozda sproti zametel. Zaradi zadostnega števila sposobnih urejevalcev prog smo tudi to težavo odpravili, tako da se je dvom o tem, ali naj bi tekmo izpeljali ali naj bi jo prestavili, pokazal kot povsem neopravičen, saj so bili vsi tekmovalci zadovoljni, da je tekma bila. V preostalih dneh pa je bilo vreme konstantno, kar je za tekače zelo pomembno, saj ni bilo tistih nevšečnih možnosti, da bi se tekmovalci »zamazali« in bi tako imeli nerealne uvrstitve.

Torej lahko mirno sklepamo, da so rezultati, ki so jih tekmovalci v Sarajevu dosegli, dejansko pokazatelj njihove takratne sposobnosti. Tekmo na 30 km je obiskal tudi Klammer in je izrazil vse občudovanje tekačev z besedami: »To je pa resnično najbolj garaški šport«.

Glede tekmovalnih uspehov lahko trdimo, da sta predvsem v skokih na obeh skakalnicah dosegla najboljši uvrstitvi dejansko tudi najboljša svetovna tekmovalca in je bila delitev zlate in srebrne medalje povsem pravična. Pri jugoslovanskih tekmovalcih z uvrstitvami nikakor ne moremo biti zadovoljni, saj smo spriču priprav in vloženi sredstev pričakovali znatno več, to pa še toliko bolj, ker sta Ulaga

in Tepeš že v pripravljalnem obdobju dosegla nekaj vidnejših uvrstitev, ki so ju na domačih skakalnicah uvrščale v širši krog favoritov. Žal je bila psihična pripravljenost tekmovalcev šibka in niso vzdržali izrednega pritiska domače publike, ki je od Primoža po vsej sili zahtevala kolajno. Kako je bila publika razočarana, se je najbolje videlo, ko je na tekmovalcu praktično polovica gledalcev zapustila skakalnico v skokih na 70-metrski skakalnici, takoj ko se je prvi skok Primožu Ulagi ponesečel.

Pri tekačih so letos za spremembo od lanskega predolimpijskega leta veliko uspehov želi predvsem Skandinavci, v prvi vrsti Finci, ki so po zaslugi zvezde olimpijskih iger Marie-Lise Hämäläinen osvojili cel šop kolajn. Za njimi so vsekakor najbolj zadovoljni Švedci, nekoliko manj zadovoljni so bili sovjetski tekmovalci, ki so se izkazali samo na 30 km s prvim in drugim mestom. V ostalih, poznejših disciplinah pa so razočarali. Naši tekmovalci v tekih še tistega niso pokazali, kar bi realno od njih lahko pričakovali, tako da tudi oni niso opravičili vseh vlaganj v našo tekaško konico v zadnjih letih. Ravno tako, kot mi ne moremo biti zadovoljni z uvrstitvami naših nordijcev, tudi Avstrijci odhajajo iz Sarajeva močno razočarani, saj njihovi skakalci niso osvojili nobene odličja, kar se že dolga leta ni zgodilo.

Tekmovanje v nordijski kombinaciji je bilo dokaj zanimivo, vendar je pustilo nekaj grenkega priokusa zaradi razveljavitev serij v skokih, kar je neposredno vplivalo na rezultate, tako da so se zaradi odločitve tehničnega delegata ene ekipe čutile oškodovane.

Tudi tekmovanje v biatlonu so dobro uspela. Največ športnega uspeha so imeli Zahodni Nemci, Norvežani in predstavniki Sovjetske zveze, močno pa so razočarali Vzhodni Nemci, ki so do letošnje olimpiade imeli v tej disciplini primat.

Biatlon je vsekakor pokazal izreden napredek od prejšnjih iger in je športna panoga, ki se še močno razvija. Z asfaltiranimi stezami na Velikem Polju imajo tudi Sarajevčani možnost, da biatlon razvijejo do boljše kvalitete, kot jo trenutno v Jugoslaviji imamo. Z nastopom naših v biatlonu ne moremo



Tov. Vojsk je smučarjem skakalcem zaželel veliko uspeha že na začetku olimpijske sezone, ko so odhajali na novoletno Intersport turnejo

(Nadaljevanje na 6. strani)







naše DO, ki se je dalo čutiti iz obnašanja prijaznih varnostnikov, smo morali najprej pokazati akreditacije, ki smo jih v večini že imeli, nato pa še vsebino do vrha naloženega avtomobila. Vse je potekalo v skrajno korektni in prijazni atmosferi, toda nekaj nas je vendarle motilo, morda to, da takih srečanj z miličniki na drugih športnih prireditvah nismo vajeni.

Nemalo koncentracije so nam vzele tudi vseh vrst akreditacije, okoli katerih se je zavrtelo sploh nekaj prvih dni. Katera pa je prava si izvedel šele ob konkretnem vходу od redarja ali varnostnika.

Morda sem se preveč zadržal pri začetnih težavah, toda saj sem se namenil orisati le stvari, o katerih sicer ne vemo mnogo.

Ko smo prišli v naše konjeterje na Bjelašnici je eden še dišal po transportu, v katerih smo sicer opravljali servis, predvsem servis smučič, nas je sprejel naš stari znanec Marko, ki je za nas »Elanovce« skrbel, kot to zmorejo le pravi oskrbniki. Pri njem smo pač imeli absolutno prednost, kar nas je nasploh navdajalo z občutkom, da se olimpiada odvijava v domovini. Seveda smo se ga spomnili z nekaj drobnimi rečmi »Made in Elan«, kar je le še potrdilo, da imamo na Bjelašnici dobrega

prijatelja. Prijatelje smo nasploh srečevali na vsakem koraku. Velika večina je bila res pravih in ena skupina takih nas je po napornem dnevu postregla z doma pripravljenim medvedjim mesom in seveda brez nekaj kapljic domače »šljivice« ni šlo. Tako je sicer nelahko delo na Bjelašnici — vsakodnevno testiranje smuk smučič v vremenu, ki je spominjalo na begunjsko v času olimpiade, s tem da je neprestano snežilo in da so bile temperature nizke, in nato ponovno pripravljavanje vseh parov smučič za morebitni smuk naslednjega dne in nato, vsaj do neke mere, podobna situacija z veleslalomom in slalomom za moške — minilo hitreje in z več dobre volje.

Ko govorimo o Bjelašnici, ne smemo mimo tekmovalcev, ki so nastopili na naših izdelkih. Morda ne bi našteval vseh, kajti večino že vsi poznamo. Omenil bi le tiste, ki so tudi nas presenetili. Sem spadata vsekakor dva: 18-letni Egipčan Elrady Ibrahim, ki je sploh prvič vozil smuk in ki je vse svoje sposobnosti vložil v to, da bi uspešno prismočal do cilja v vseh treh disciplinah. V smuku in slalomu je uspel in mislim, da je nesel domov dve svoji medalji, ki se nista nič manj svetili, kot se svetijo prave olimpijske.

Drugi je bil najmlajši udeleženec 14. OI 15 letni Maročan, ki mu je predsednik OK Maroka kupil smučič v Sarajevu. Ker ni bilo drugih smučič v dolžini 150 cm je kupil Rental smučič in nastopil v VSL na njih. To so bile istočasno prav gotovo edine rental smučič na OI.

Nehote razmišljam o zgodovini vseh olimpijskih iger.



Na Jahorini so se za nas tekmovalca začela nekoliko kasneje, kajti v smuku smo imeli le eno predstavnico. Obe ostali disciplini pa sta zahtevali ravno tako nemalo napora enega dela naše ekipe. Tudi tu so bili na programu neprestani treningi in tekmovalca, pa zopet treningi in še zadnja tekma. Omenim naj, da je bilo ELAN-ovo zastopstvo pri tekmovalkah predvsem iz jugoslovanske reprezentance in one so nam prinesle tudi najboljše uvrstitve. Kakšne pa so te uvrstitve bile, večina že ve. Verjetno pa vseeno lahko ponovno omenimo mladinko Svetovo, pred katero je prav gotovo svetla bodočnost.

Malo in Veliko polje — nordijske discipline.

Kaj naj rečemo? Vsekakor moramo poudariti, da naši izdelki po kvaliteti niso zaostajali za konkurenco in da so vsi serviserji Primož Finžgar in Janez Reberšak v tehik ter Bojan Jošt v skokih, opravili svoje delo prav tako dobro kot alpski kolegi (v skokih so bili tekmovalci z našimi smučmi vedno med najhitrejšimi). Žal pa nismo imeli tekmovalca, ki bi to lahko dokazal. V skokih smo svoje upe gradili na Primožu Ulagi in norveški ekipi, medtem ko nam je v tehik nekaj upanja vlivala izredna zmaga Andersa Larssona na 50 km na izbirni tekmi pred OI. Toda nihče od navedenih

ni niti približno pokazal tega, kar je morda sicer sposoben, in tako smo na tem področju doživeli poraz. Mnogo je bilo govora o Jani Mlakarjevi. Za samo tekmovalko je to sicer res uspeh, toda mednarodne veljave prav gotovo nima.

Če k temu kratkemu preletu naše olimpiade morda dodam še kratek zaključek, lahko ugotovimo, da so naši proizvodi in delo naših serviserjev prav gotovo v samem vrhu na svetovni lestvici, da pa to lahko javno dokažemo le z najboljšimi tekmovalci in temu kaže do naslednjih OI posvetiti še več pozornosti in vsekakor tudi sredstev.

#### Spisek nastopajočih tekmovalcev na naših smučeh:

Alpsko: SL, VSL, smuk

1. Bojan Križaj, 2. Boris Strel, 3. Jure Franko, 4. Jože Kuralt, vsi Jugoslavija; 5. Johan Walner, Švedska; 6. Peter Cosma, Madžarska; 7. Jorge Birkner, Argentina; 8. Padelidis Andreas, 9. Filidis Jaanis, oba Grčija; 10. Janez Pleteršek, 11. Jemc Tomaž, oba Jugoslavija; 12. Stiven Lee, Avstralija; 13. Brahim Ait Sibrachim, Maroko; 14. Al Rady Ibrahim, Egipt.

#### TEKI:

1. Čarman Ivo, 2. Đuričić Dušan, 3. Kršinar Jani, 4. Klemenčič Jože, 5. Grajf Sašo, 6. Mlakar Jana, 7. Munih Metka, 8. Smrekar Andreja, 9. Smolnikar Tatjana, vsi Jugoslavija; 10. Michael Dixar, 11. Martin Watkirs, 12. David Marshal, 13. Aandy Rawlin, vsi Velika Britanija; 14. Anders Larsson, Švedska; 15. Clara Angever, 16. Pada Pozzoni, obe Italija; 17. Reit Livia Elena, Romunija;

#### KLASIČNA KOMBINACIJA:

1. Espen Andersen, Norveška; 2. Vladimir Frak, ČSSR; 3. Kaštrun Robi, Jugoslavija; 4. Vidic Drago, Jugoslavija.

#### SKOKI:

1. Bajc Vasja, 2. Dolar Tomaž, 3. Globočnik Bojan, 4. Tepež Miran, 5. Ulaga Primož, vsi Jugoslavija; 6. Brown David, Kanada; 7. Colin Gerard, Francija; 8. Bergerud Per, 9. Opaas Vegard, 10. Dann Per Anders, vsi Norveška; 11. Denny Jon, ZDA; 12. Arnold Landis, ZDA.

#### BIATLON:

1. Lanišek Andrej, 2. Vidmar Marjan, 3. Velepec Jure, 4. Lopatič Tomislav, 5. Jakovac Franjo, 6. Čosić Zoran, vsi Jugoslavija.

Brane Dolhar



Najmlajši udeleženec 14. OI v Sarajevu Brahim Ait-Sibrachim s predstavnikom Olimpijskega komiteja Maroka



# S sejma ISPO-1984 v Münchnu

MÜNCHEN OD 23.—26. II. 1984

## Splošno:

Na 20. mednarodnem zimskošportnem spomladanskem sejmu ISPO je razstavljalo 1400 razstavljalcev iz 36 držav in sicer na 105.000 m<sup>2</sup>, od tega za zimskošportne izdelke 47.000 m<sup>2</sup> v halah 16, 18, 19, 23, 24, 25. Spomladanski sejem je strogo trgovski, tako da imajo vstop samo prodajalci odn. kupci športnih izdelkov in ne neposredni potrošniki. Običaje ga približno 30.000 obiskovalcev iz 70 držav, računajo, da je inozemcev približno 38 %.

## Stanje na tržišču zimskošportnih izdelkov:

Medtem, ko je bila prodaja stoletja v pretekli sezoni v ZDA, je v Evropi pomanjkanje snega povzročilo slabo povpraševanje in polna skladišča. Šele januarski sneg je posejil praznjenje skladišč predvsem tekaških smučí. Revija SAZ je v ISPO številki prinesla zanimive podatke o razprodanosti trgovin v Zahodni Nemčiji. V južnem delu, kjer je bila prodaja najboljša, je bilo prodano le 43,1 % zaloga tekaških smučí, medtem ko je na severnem področju bilo prodano le 36,3 %. Alpske smučí so bile približno 10 % bolje prodane. Januar je sicer prinesel dodatno rešitev prodaje, vendar za nizke cene. Predvideva se, da je bila celotna prodaja tekaških v pretekli sezoni 350.000 do 500.000 parov (torej za 20 % nižja od predhodne sezone).

## Pregled prodaje konkurence v pretekli sezoni: /83—84

proizvajalec	smučí	va vrednost
Fischer	785.000 par	
Atomic	575.000 par	DM 93 Mio
Völkl	180.000 par	DM 47 Mio
Blizzard	545.000 par	Ash 710 Mio
Rossignol	1.600.000 par	FF 25 Mio

Vsi zatrjujejo do 5 % povečanje prodaje od predhodne sezone, medtem ko so vrednostno porasti višji.

## Novosti in smučarski industriji za leto 1984/85:

Proizvajalci smučí tudi v letošnjem letu niso prinesli nekíh revolucionarníh sprememb v proizvodnji. V letošnjem letu so vsi več ali manj posvetili pozornost razvoju smučí v smeri teže in dušenja vibracij med vožnjo. S tem naj bi nudili potrošniku udobnejšo vožnjo, z manj napori, in pridobili marketinški argument za povečanje prodaje. Na sejmu je bilo povpraševanje ne samo po inovacijah, ampak tudi po marketinškem konceptu, ki naj bi podpiral trgovino, torej pomembni so še drugi prodajni pogoji poleg izdelka.

Kako so posamezni proizvajalci smučí realizirali te tendence, nam prikazuje pregled konkurence:

### 1. Dynamic:

Smuča VR 25 je grajena po sistemu »Tubular«. Iz nešteto tankih cevčíc, ki so povezane v 2 nosilni cevki premera 11 mm z nalogo ublažitve vibracij pri smučanju. Ti cevki pa sta povezani s polikarbonatom.

### 2. Kneissl:

Posebnost v kolekciji je »White Star Professional izdelan na principu 2 poly Core Systema«. Značilnost tega modela, da je zaradi tega lahek, vodljiv in hiter, kar uspešno zagovarjajo pri prodaji.

### 3. Dynastar:

predstavlja s »contact-Systemom« dušilec vibracij na smučki, ki absorbira nezaželjene vibracije. Dušilec je nameščen v krivini in je vstavljen v obeh modelih Course SL in GS.

### 4. Hagan:

je s smučko »Classic Winner« ponujal kot smučko, ki hitreje teče, ne vibrira in prijemlje na vseh vrstah snega. Izdelana je na principu »Vibronic-System«, ki mu je osnova karbon jekleni vložek od konice do sredine smučí, ki naj bi obvladal vibracije.

### 5. Blizzard

ki se je pred leti uveljavil s »Thermo-Ski« za vse temperature, je to kolekcijo razširil letos še na 2 modela.

Za modne tendence je poskrbel s Quatro Linie v treh barvnih variantah.

### 6. Atomic:

je predstavil Synchron Linie za katero zagotavlja, da je za vse vrste snega in smučíšča. V modelu »SP 9« ima vgrajena integrirana carbonska vlakna in te smučí so namenjene večim hitrostim.

### 7. Fischer:

je predstavil tekaške najkvalitetnejše modele v »Vacuum Techniki«, s katero je dosegel izredno težo pri smučeh /1 par 210 cm izpod 1000 gr). Po tem principu je sestava delov mnogo natančnejša in homogena povezana. Pri tem je odločilna za težo tudi »Air Composite Core« (izredno lahka sredica, ki so jo sami razvili in seveda že tudi patentirali).

### 8. Olin:

se je predstavil z novim modelom, ki je izredno elastičen in je uporaben za SL in turistično uporabo.

Za prestižne kupce je pripravil model »Ultra«, ki se bo prodajal v vreči z dodatnim priborom za vzdrževanje, cena v maloprodaji naj bi bila DM 1.500,—

## Napovedi za 1984:

V Zah. Nemčiji pričakujejo v letošnjem letu porast prodaje le za 1 %, seveda odvisno od snežnih razmer. Cene naj bi se povečale v detajlu 2—2,5 %.

V alpskih smučeh potrošniki pričakujejo znižanje cen. Tako so trgovci pred novim letom zabeležili zelo slabo prodajo v dragih smučeh. Še vedno se največ prodajajo smučí okoli 500,— DM. Vsekakor pa naj bi se v letošnji sezoni najbolj prodajale smučí, ki so lahko vodljive in predstavljajo novost, ki bodo dobro prodajno argumentirane. Cenovno gledano pa se bodo dobro prodajali seti in posebne izvedbe smučí, ker naj bi za to bile nižje cene, kot za redne modele.

Napoved barv za prihodnje leto: rdeča, zelena, modra in violet, rumeni otenki.

M. Jamšek

## SEJEM ISPO 1984 IN ELAN

Dvajseti mednarodni sejem zimsko športne opreme ISPO je znova potrdil, da je to največji, najpomembnejši sejem te vrste, saj je na njem razstavljalo 1400 proizvajalcev iz 36 držav.

Tudi iz vrst proizvajalcev smučí so bili na sejmu prisotni praktično vsi znani in neznaní, ki so na vse mogoče načine prikazovali svoje dosežke na področju proizvodnje smučí in tako skušali privabiti čimveč obiskovalcev, oziroma kupcev.

Kljub temu, da vlada med proizvajalci smučí (vsaj med pomembnejšimi) zmeren optimizem glede plasmaja, saj vsi napovedujejo določeno povečanje prodaje v letoš-

njem letu, pa še vedno velja, da je sam sejem za trgovce v glavnem kraj zbiranja informacij (o izdelkih kot tudi o prodajnih pogojih) ter da bo dejanski nakup, oziroma naročanje sledilo šele po sejmí.

Ne bom se spuščal v tehnične podrobnosti in novosti, ki jih prinašajo posamezni proizvajalci, vendar lahko ugotovimo, da se na področju alpskih smučí posveča velika pozornost dušenju vibracij. Vsak rešuje ta problem na svoj način, ki ga ustrezno propagira. Tudi letos je ELAN razstavljajal skupaj z ALPINO in to na istem prostoru kot že leta nazaj, vendar z drugačno razporeditvijo elementov, s čimer smo dosegli na isti kvadraturi in tako rekoč brez doda-



Prvi dan sejma ISPO je srečnega dobitnika izžrebal Ingemar Stenmark





Na sejmu ISPO v Münchnu je Elanov robot delil publiko vprašalnike za nagradno žrebanje VSS smučí

tnih stroškov večjo delovno površino. Uredili smo tudi recepcijo pri vhodu na razstavní prostor, s tem pa smo dosegli, da se tam niso zadrževali nepoklicani obiskovalci.

Brez dvoma je bila naša

VSS smuča tista, ki je pomnilo eno najpomembnejših novosti v smučarji in je s tem tudi vzbudila veliko pozornost, tako pri konkurenci kot pri kupcih. Koliko se bo pozornost kupcev odrazila pri prodaji teh smučí, je da-

nes težko napovedati. Določen problem je namreč cena. Del svoje naloge pa so smučí VSS že opravile, saj se je zaradi tega v ELANU veliko govorilo.

V času sejma smo imeli razgovore z vsemi našimi zastopniki. Glavna tema razgovorov je bila poleg reševanja tekočih in specifičnih problemov seveda prodaja in naročila za naslednjo sezono.

**Iz razgovorov lahko povzemo sledeče ugotovitve:**

— Glede prodaje smo lahko optimisti, saj bo planirana količina za leto 1984 v glavnem na vseh trgih dosežena ali celo presežena.

— Plasman naročil bo tudi letos, kot je to že praksa zadnjih let, precej pozen. Ob dejstvu, da se v nobenem primeru ne sme ponoviti leto 1983 glede zamud v odpremljanju ter da bo tudi letos potrebno izdelati veliko število smučí izven naše standardne kolekcije, bosta planira-

nje proizvodnje in sama proizvodnja postavljena v izredno težko situacijo.

Manj ugodna od količinske prodaje pa bo po napovedi struktura prodaje po medelih, saj se v glavnem povsod prodaja nagiba k cenejšim modelom smučí, ravno pri teh pa je pritisk na cene nevzdržen in je z doseženimi cenami pokrivanje stroškov najslabše. Vse kaže, da bo izmed dragih modelov prodajno daleč najuspešnejši model RC GS.

Poleg prodaje preko naših ekskluzivnih zastopnikov je bilo sklenjenih nekaj kupčij tudi z drugimi firmami, za katere bomo izdelali smučí v nevtralní izvedbi (brez ELANA). Tu gre predvsem za cene tekaške smučí.

Na splošno pa je bil obisk sejma zelo dober, predvsem prva dva dni, medtem ko je v soboto in predvsem v nedeljo močno upadel.

Poklukar Herman

## Predstavitev novih VSS smučí

Z mislijo spreminjanja voznih lastnosti smučí se je ukvarjalo že mnogo ljudi.

Vse ideje so bile usmerjene v spreminjanje prednapetosti odnosno mostičenja. Nihče pa še pomislil ni, da je širina smučí, odnosno oblika stranskih lokov poleg elastičnosti, odnosno oblike upogibne linije, najpomembnejši element, ki vpliva na vozne lastnosti.

Oblike elastične linije ni mogoče spreminjati, ker izdelani smučki ni več mogoče spreminjati debeline, niti dodajati ali odvzemati nosilne materiale. Tudi širine ni mogoče spreminjati, ker je material, iz katerega je grajena smučka, neraztegljiv.

Rešitev spreminjanja širine je možna le, če smučko prerežemo po simetrali in jo na ta način širimo ali ožamo s pomočjo posebne sponne, ki je privijačena na sredini re-

ge. Rega sicer predstavlja delno zaviranje, vendar so prednosti, ki izhajajo iz te novosti, veliko večje, kot pa izguba par desetink sekunde, še posebej, če nam je več do sproščene, varnega in prijetnega smučanja.

**KONSTRUKTOR:**

**Robič Andrej**

Na Olimpijadi v Sarajevu in na ISPO v Münchnu smo novinarjem in kupcem predstavili naše nove smučí, ki so povsod vzbudile veliko zanimanje. Od običajnih smučí se razlikujejo po tem, da so po sredini prerezane.

V čem je pravzaprav bistvo?

Vsake smučí so grajene odnosno oblikovane tako, da plosko postavljene na podlago in obremenjene v sredini (težiščnica smučarja) opti-

malno prenašajo težo smučarja na snežno podlago vzdolž cele aktivne dolžine smučí. Ko smučar začne zavijati, smučí postavi na robnike, t. j. smučí nagne proti terenu za določen kot. Pri tem se slika pritiska (porazdelitev pritiska) robnikov na podlago spremeni. Sprememba pritiska je odvisna od oblike stranskih lokov in porazdelitve elastičnosti smučke vzdolž cele aktivne dolžine. Z drugimi besedami — vemo, da je stranski lok smučke pri vožnji zelo pomemben, saj je to svojevrstno krmilo, ki daje smučarju v zavoju večjo ali manjšo oporo oziroma boljšo ali slabšo vodljivost. Da bi smučar na to krmilo lahko zavestno vplival, je smučka v sprednjem in zadnjem delu vzdolžno deljena s 5-milimetrsko rego, ki se jo s posebno spono, montirano na sredini dolžine rege, lahko širi (do 10 mm) in oža (do 0 mm) in s tem spreminja obliko stranskih lokov.

Cilj tega je, da bi vsak smučar lahko sam vozne lastnosti smučí prilagajal svojemu znanju smučarja, terenskim in snežnim razmeram. S tem ne odstopamo od našega UNILINE sistema. Smučarju le ponujamo dodatno možnost, podpiramo njegovo raziskovalno žilico, da smučko ukroji po svoji meri.

**Osnovna navodila za uporabo**

— Če 5-milimetrske rege ne spreminjamo in če sta obe polovici med seboj povezani, je to smučka za velesla-

lom, odnosno dolge in kratke zavoje na dobro negovanem, trdem smučišču.

— Kadar sta stisnjeni obe regi, sprememba povzroči večjo okretnost — lažjo vodljivost smučí, hkrati pa na ledenem smučišču bolje »primajo« ne odsvajajo, zato so tudi primerne za slalom.

— Če sta obe regi razširjeni, so smučí težje vodljive in primerne za smučarje, ki rabijo ostrejšo in zahtevnejšo smučí.

— Če smučka v zavoju ne vleče dobro v zavoj, jo priredimo tako, da je zadnja rega stisnjena, sprednja pa odprta. Take smučí so primerne tudi za smučarje, ki smučajo s pretiranim predklonom.

— Kadar pa smučí z zadnjim delom v zavoju oddrsavajo, jih priredimo tako, da jih spredaj stisnemo, zadaj pa razširimo. Take bodo prav prišle tistim smučarjem, ki smučajo v pretirani sedeči preži.

— Če leva in desna polovica ni povezana med seboj (valj z vijakom je izvlečen), tedaj pride pri nastavitvi robnika do striženja obeh polovic, kar duši odnosno blaži tresljaje na zmrznjenem, drobno valovitem ali grbinastem terenu.

**Prednosti VSS smučí**

1. Vozne lastnosti smučí lahko prilagajamo terenskim in snežnim razmeram.

2. Vozne lastnosti smučí lahko prilagajamo znanju in tehniki smučanja.

3. Vozne lastnosti lahko prilagodimo zvrsti smučanja (SL, VSL).

Robič Andrej





# Težje, vendar še vedno uspešno leto 1983

## POSLOVNO POROČILO K ZAKLJUČNEMU RAČUNU ZA LETO 1983

### 1. UVOD

Poslovno leto 1983 je imelo naslednje značilnosti, ki so pomembno vplivale na pogoje in rezultate gospodarjenja:

#### a) Zunanje značilnosti:

— svetovna gospodarska kriza, ki ima svoj poseben odraz v podrejenosti tretjega sveta. Čutiti je že bilo določeni vzpon v zahodnih gospodarstvih.

— jugoslovansko gospodarstvo je zaradi prekomerne vsesplošne porabe v preteklosti in sedanosti v veliki — globoki krizi;

— neurejena cenovna politika;

— inflacija, ki ji še ni konca in številkom komaj verjamemo, stopnja je 58 %;

— drseči tečaj dinarja, saj je vrednost naše valute padla skoraj za 84 %;

— visoke obrestne mere, splošna obrestna mera je od 30 % do 35 %;

#### b) Notranje značilnosti:

— Zaradi združevanja deviz za splošne potrebe, je bila naša devizna (denarna) bilanca negativna,

— ob velikih težavah, da se pravočasno in kvalitetno oskrbimo z repomaterialom, je proizvodnja dokaj normalno tekla in tako zadovoljila domače potrebe, predvsem pa potrebe za izvoz, saj smo v plačilni bilanci (blagovni) še vedno visoko pozitivni,

— Investicijska vlaganja v osnovna sredstva — razen TOZD Plastika — so skoraj usahnila, ker ni bilo uvoznih dovoljenj, pa tudi ne dinarskih sredstev,

— popolnoma smo uspeli odpraviti nastala dohodkovna neravnovesja v firmah v tujini,

— za polovico smo zmanjšali dolgotrajne davke,

— posebna in središčna naloga pa je bila, ki je tesno povezana z vsemi zgoraj naštetimi, ohranjati tekočo likvidnost in solventnost Elana.

## 2. GOSPODARJENJE S SREDSTVI

### 2.1. Temeljna organizacija Smuč

a) Celotni prihodek, primerjan z načrtom je za 46,9 % večji, v primerjavi z letom 1982 pa za 71,6 %. Povečanje ima svoje vire v:

— proizvodnih-strukturnih dosežkih,

— cenah,

— tečajnih razlikah in prihodkih iz združevanja sredstev.

Značilnost leta 1983 je, da je močno padla udeležba prihodka ustvarjenega na domačem trgu, pri tem pa se je povečala udeležba tujih tržišč. Tako je izvoz v celotnem prihodu udeležen s 57,2 %, v eksterni prodaji pa s 75,5 %. Plačilna bilanca je visoko pozitivna, saj pokrivanje uvoza z izvozom izkazuje 208,4 %.

b) Porabljena sredstva imajo nekoliko počasnejšo rast kot celotni prihodek, za 7,3 %, če pa upoštevamo dosledno vrednotenje zalog po neposrednih materialnih stroških, je gibanje dosti bolj ugodno. Od načrta najbolj odstopajo naslednji stroški:

— amortizacija, zaradi revalorizacije in novih amortizacijskih stopenj,

— vse tuje storitve, ker so se cene tem storitvam najbolj povečale,

— osnovne surovine — material, pa je odstopanje zato, ker smo vsa odstopanja v celoti pokrili,

— visoke davkatve za carine in plačilne takse, ki znašajo od 5 % do 10 % od vsakega nakazila v tujino.

c) Dohodek je zelo visok, predvsem zato, ker imamo v njem, po veljavnih predpisih, tudi stroške denarja. Če upoštevamo visoko ceno denarja (obresti), potem nam pokaže, da je dohodek v primerjavi s planom višji za 62,6 % in v primerjavi z letom 1982 za 71,5 % višji. To ne pove veliko, razen bolje in višje osnove za obveznosti.

— delovna skupnost skupnih služb je udeležena v dohodku za 10,4 % kar je 2,9 % manj kakor leto poprej in 34,4 % več kakor leta 1982 v skupni vrednosti;

— pomembna pa tudi kvalitetna kategorija v dohodku je pospešena amortizacija, ki je v primerjavi z načrtom višja za 34,4 %, primerjalno z letom 1982 pa za 74,3 %,

— obresti ali stroški, ker nimamo dovolj lastnega denarja za vsa plasirana sredstva in naložbe, so tisti del dohodka, o katerem velja posebej spregovoriti, na drugem mestu. Le-te so v dohodku udeležene s 43,5 % in so 3 x večje kot v preteklosti oziroma smo jih načrtovali.

— skupna poraba, t. i. samoupravne interesne skupnosti, je v dohodku udeležena 24 % in je za 21,8 % višja kot smo načrtovali,

— temeljna organizacija je zaradi izvoznih dosežkov oproščena plačevanja davkov, zato v rubriki »splošna poraba« ne izkazujemo podatkov.

č) Čisti dohodek, to je pravzaprav kategorija novoustvarjene vrednosti, ki bi z določenimi korekturami morala služiti kot osnova vsej naši porabi ožje in širše gledano. In ta nam pove, če izvzamemo pospešeno amortizacijo, da imamo vedno manj sredstev za razširjeno reprodukcijo.

Čisti dohodek je samo za 10,8 % večji kot lani in za 8,6 % višji kot smo načrtovali, če k temu dodamo: rast cen in inflacija, je zaključek enostaven in jasen.

— osebni dohodki so v čistem dohodku udeleženi z 72,5 %, lani 69,9 %, če pa upoštevamo pospešeno amortizacijo je udeležba 58,1 %. Primerjalno z letom 1982 znaša indeks 114,6; povprečni osebni doh. 1983 je 14.951.— din, indeks 1983/82 pa je 116,9;

— skupna poraba se giblje strukturno v lanskoletnih raz-

merjih, močno je padla udeležba poslovnega sklada, vendar moramo upoštevati pri tem dvoje:

— imamo pospešeno amortizacijo, ki je v celoti namenjena naložbam v razširjeno reprodukcijo in financiranju obratnih sredstev,

— letos se je obveznost za rezervni sklad podvojila, kar je zakonska obveznost. Od prejšnje 2,5 % je sedaj obveznost 4 %.

### 2.2. Temeljna organizacija Športna orodja

a) Celotni prihodek v novih pogojih gospodarjenja, ko so skoraj v celoti blokirane investicije v osnovna sredstva in krediti, je dosežen dokaj zadovoljiv. Primerjano z načrtom ga je več za 33,6 % in letom 1982 za 49,9 %, 64,6 % vsega prihodka je bilo doseženega na domačem trgu, z izvozom 8,3 %, kar je 155,5 % več kot leta 1982 in 96,4 % več kot smo načrtovali.

V eksterni prodaji je izvoz udeležen s 13 %, plačilna (blagovna) bilanca pa je pozitivna, saj dosegamo 226,4 % pokrivanje uvoza z izvozom.

Poleg proizvodno-prodajnih dosežkov, so vzroki za povečanje celotnega prihodka:

— cene,

— prihodki in obresti in združevanja sredstev.

b) Porabljena sredstva izkazujejo dokaj neugodna gibanja, čeprav ob poznavanju cenovne politike in inflacije, nič posebnega.

Stroški so se zvišali v primerjavi z letom 1982 za 75,2 %, v primerjavi z načrtom pa za 46,7 %. Neugodno je to gibanje v tem, da celotni prihodek nima tega trenda rasti.

Ne smemo pa mimo dejstva, da ima temeljna organizacija zaloge ovrednotene samo po neposrednih materialnih stroških, kar prav gotovo pomeni precejšnjo gotovost v štartu za novo poslovno obdobje.

c) Dohodek je vkleščen med porabljena sredstva in porabo iz dohodka. Predvsem prvo je v letu 1983 pogojevalo nizko rast dohodka, komaj 12,2 % nad načrtom in 14,5 % v primerjavi z letom 1982. Sicer se v tem primeru lepo odrazi trditve, da so obresti stroški denarja, ki ga nimamo.

— Delovna skupnost skupnih služb je v dohodku udeležena z 18,1 %, kar je 1,6 % več kakor lani. V absolutnih zneskih pa to pomeni: 25,7 % povečanje v primerjavi z načrtom in 26,1 % povečanje v primerjavi z letom 1982.

— Pospešena amortizacija, ki je kvaliteten vir za razširjeno reprodukcijo, je udeležena v dohodku s 17,3 %, 32,6 % več kot smo načrtovali in 76,8 % več kot leta 1982. To dvoje predvsem zaradi revalorizacije osnovnih sredstev.

— Izjemen primer v TOZD Športna orodja so obresti, ki so se v primerjavi z letom 1982 zmanjšale. Vzrok je pripisati obveznim predujom, ki jih morajo plačati investitorji.

— Skupna poraba — samoupravne interesne skupnosti — ima zelo umirjeno rast, saj je v primerjavi z letom 1982 višja samo za 7,8 %, načrt pa je presežen za 6,4 %.

— Splošna poraba beleži močno nazadovanje predvsem zaradi izvoznih vzpodbud.

Nasploh moramo zapisati, da so se vse obveznosti TOZD Šp. orodja zmanjšale za polovico, ker ima TOZD prvič, zaradi doseženega izvoza te olajšave.

č) Čisti dohodek, je po predhodno izkazanih gibanjih v porabljenih sredstvih, skoraj isti kot leta 1982 in enak načrtu za leto 1983. Ne smemo pa pozabiti pospešene amortizacije, ki ji je mesto v čistem dohodku.

— Osebni dohodki tvorijo 77,7 % čistega dohodka, če pa upoštevamo pospešeno amortizacijo pa 64,14 %. Primerjalno z letom 1982 so višji za 11,6 %, z načrtom pa 10,1 %. Povprečni osebni dohodek 1983 znaša 17.320.— din, indeks 1983/82 pa je 114,1.

— Skladi imajo gibanja skladno z načrtom, razen poslovni sklad, pri tem pa moramo upoštevati:

— da se je zaradi spremenjenih zakonskih določb podvojila obveznost do rezervnih sredstev,

— da moramo v sklade vključevati tudi pospešeno amortizacijo.

### 2.3. Temeljna organizacija Plastika

a) Celotni prihodek te temeljne organizacije beleži izredno rast, in sicer 104,5 % v primerjavi z letom 1982 in 61,2 % v primerjavi z načrtom.

Vzroki so:

— proizvodno-strukturni dosežki,

— cene,

— tečajne razlike,

— udeležba na dohodku združenih sredstev.

V ustvarjenem prihodu je v letu 1983 narejen bistveni premik iz domačega na tuji trg. 17,7 % od vseh prihodkov je ustvarjenih na tujih tržiščih, če pa upoštevamo eksterne prihodke je udeležba 32,2 % ali 35,9 % več kot lani.

Temeljna organizacija je v plačilni bilanci dosegla stopnjo pokritja 118,6 %, to pomeni za 17,6 % boljši rezultat kot leta 1982.

b) Porabljena sredstva so v strukturi celotnega prihodka udeležena z 59 % kar je za 9,6 % manj, ali ugodnejše kot leta 1982. Zelo ugodna so tudi gibanja rasti porabljenih sredstev, če jih primerjamo z letom 1982 in načrtom in kako se giblje celotni prihodek.

V primerjavi z načrtom je rast 42,5 %, v primerjavi z letom 1982 je rast 73,8 %.

Ko gledamo gibanje stroškov in sploh porabljenih sredstev, pa moramo vedeti:

— da so zaloge vrednotene po neposrednih materialnih stroških,

— da je bila prisotna 49 % povprečna rast cen,

— da je zabeležena 58 % inflacija,



— da posebej izstopijo stroški tujih storitev in minimalne amortizacije.

c) Dohodek predstavlja 41 % celotnega prihodka in je za 98,5 % višji kot smo ga načrtovali.

— Največji del dohodka zavzemajo obresti, kar 45,8 %, kar je glede na veliko naložbo v TOZD-u povsem razumljivo.

— Delovna skupnost skupnih služb je udeležena v dohodku z 11 %, kar je 42,4 % več kot smo načrtovali in 42,9 % več kot leta 1982.

— Pomembna postavka dohodka je pospešena amortizacija, ki je v celoti namenjena razširjeni reprodukciji in naložbam.

č) Čisti dohodek zaradi stroškov denarja nima tiste rasti kot dohodek, ta je 32,5 % višji kot leta 1982 in 2,2 % večji, kot smo načrtovali.

— Osebnih dohodkov so v čistem dohodku udeleženi z 74,7 %, če pa upoštevamo pospešeno amortizacijo pa s 63,42 %. Pri tem so osebni dohodki za 6 % večji, kot smo načrtovali in 32,3 % večji kot leta 1982.

Povprečni osebni dohodek 1983 je 17.619.— din ali 13,4 % v razmerju 83/82.

— Skladi, upoštevajoč pospešeno amortizacijo, so za 48,9 % večji kot smo načrtovali. Posebej pa moramo izpostaviti še enkrat večjo zakonsko obveznost za rezervni sklad, ki gre na škodo poslovnega sklada.

#### 2.4. Temeljna organizacija Trgovina

a) Celotni prihodek je ustvarjen na domačem trgu. Prvič pa beležimo prodajo za tujo efektivno valuto (posebno dovoljenje NBS) 5.632 tisoč din izvoza. Plan za leto 1983 je presežen z 11,1 %.

Prvo mesto v ustvarjenem prihodu pripada prodaji na debelo, ki beleži tudi najboljše efekte v dohodkovnem smislu.

Drugo mesto pripada prodaji na drobno, kjer pa so po velikosti prometa trgovine razvrščene takole: Blagovnica Zagreb 35,4 %, Begunje 35,3 %, Beograd 14,4 %, Zagreb II. 10,1 %, Titograd 4,8 %.

b) Porabljena sredstva so se gibala v mejah načrta. Izstopijo stroški tujih storitev in minimalne amortizacije.

c) Dohodek, v njem glavno postavko tvorijo obresti, in sicer so udeležene s 57,6 %. Razlog za to so: naložbe v nove prodajne kapacitete in zaloge.

Delovna skupnost skupnih služb je v dohodku TOZD udeležena s svobodno menjavo 4,1 %, kar je 54,3 % več kot smo načrtovali.

Pospešena amortizacija z novimi naložbami dobiva vse pomembnejše mesto v strukturi dohodka in je za 109,3 % višja, kot smo načrtovali.

Vzrok za to povečanje je: — revalorizacija osnovnih sredstev

— aktiviranje trgovine Titograd.

č) Čisti dohodek je za 18,8 % večji, kot smo načrtovali. V njem so osebni dohodki udeleženi s 70,5 % ali 21,2 % višji, kot smo planirali. Povprečni osebni

dohodek 1983 je dosežen 15.541.— din, indeks 1983/82 pa je 118,4.

Skladi, upoštevajoč pospešeno amortizacijo, so za 90,6 % večji kot smo načrtovali, sicer pa je manj sredstev namenjenih za poslovni sklad, zaradi večje zakonske obveznosti za rezervni sklad.

2.5. Temeljni organizaciji Inštitut in Vzdrževanje ter Delovna skupnost skupnih služb, so tiste asociacije združenega dela, ki služijo osnovnemu namenu poslovanja temeljnih organizacij naštetih v poglavjih 2.1. — 2.4.

#### a) Temeljna organizacija Inštitut

opravlja svojo dejavnost predvsem za potrebe TOZD Smučí, Športna orodja in Plastika.

Celotni prihodek, ki je v celoti dosežen v okviru delovne organizacije, je primerjan z načrtom, presežen za 10 %, primerjan z letom 1982 pa za 32,3 %. Od tako ustvarjenega prihodka je bilo doseženega:

v TOZD Smučí	70,73 %
v TOZD Športna orodja	15,02 %
v TOZD Plastika	14,25 %

Ko je temeljna organizacija poravnala vse obveznosti do porabljenih sredstev iz materialne proizvodnje, je njen dohodek, ki je udeležen v celotnem prihodu 63,9 %, porabljen takole:

— za splošno porabo	0,01 %
— za skupno porabo	7,6 %
— za delovno skupnost	17,6 %
— za pospešeno amortizacijo	10,1 %
— za druge potrebe	9,7 %
— za čisti dohodek	54,9 %

Čisti dohodek pa je bil z 88,1 % namenjen za osebne dohodke, kar je 16,2 % več, kot smo planirali in 23 % več kot leta 1982.

Povprečni osebni dohodek v letu 1983 znaša 20.424.—, kar je 122,5 indeks 1983/82.

#### b) Temeljna organizacija Vzdrževanje

je celotni prihodek, ki je za 16,8 % višji, kot smo načrtovali, ustvarila v:

TOZD Smučí	53,10 %
TOZD Športna orodja	15,38 %
TOZD Plastika	14,20 %
TOZD Trgovina	0,73 %
TOZD Inštitut	1,50 %
DSSS	4,39 %
prihodki izven DO	11,00 %

Dohodek je v celotnem prihodu udeležen z 41,82 % in je za 17,6 % večji, kot smo pa načrtovali, je bil porabljen takole: skupna poraba 6,8 % splošna poraba 0,8 % za delovno skupnost 19,0 % pospešena amortizacija 9,2 % za ostale potrebe 15,4 % za čisti dohodek 48,8 %.

Čisti dohodek je bil s 85,5 % porabljen za osebne dohodke, kar je 20,3 % več, kot smo načrtovali in 24,1 % več kot leta 1982.

Povprečni osebni dohodek 1983 je 16.417.—, kar je 118,8 indeks 83/82.

#### c) Delovna skupnost skupnih služb

je v svobodni menjavi s temeljnimi organizacijami dosegla celotni prihodek, ki je za 22,9 % večji kot smo načrtovali in 33,3 % višji kot preteklo leto.

Prihodek pa je ustvarjen v:

TOZD Smučí	46,28 %
TOZD Športna orodja	17,34 %
TOZD Plastika	12,56 %
TOZD Trgovina	8,29 %
TOZD Inštitut	3,47 %
TOZD Vzdrževanje	11,96 %

Delovna skupnost ustvarja tudi prihodek za dejavnostjo obrata družbene prehrane.

Dohodek, dosežen s svobodno menjavo dela, je bil porabljen za:

skupna poraba	8,1 %
splošna poraba	1,2 %
pospešena amortizacija, ki je last TOZD	17,5 %
ostale obveznosti	8,7 %
čisti dohodek	64,4 %

Čisti dohodek je bil z 82,5 % porabljen za osebne dohodke, ki so v povprečju za leto 1983 višji za 22,1 % in znašajo din 17.991.—, v absolutnem znesku napram načrtu pa je indeks 115,8, primerjan z letom 1982 pa je indeks 127,4.

### 3. DRUŽBENI DOGOVORI IN SPORAZUMI O UPORABI SREDSTEV

#### 3.1. Materialni stroški

Vse temeljne organizacije so spoštovale veljavni družbeni dogovor v SR Sloveniji in niso prekoračile dovoljene porabe.

#### 3.2. Gorivo

Z vnaprej pripravljenim načrtom smo tudi to uvedbo spoštovali, vendar kot povsod tudi tu ugotavljamo, da je pametno, če želiš, da nisi prikrajšan, doseči čimboljši start.

#### 3.3. Dohodek in osebni dohodki

Spremljamo jih na ravni DO Elan, na podlagi rezultatov poslovanja ni prekoračil dovoljene mase za osebne dohodke.

3.4. Tudi pri porabi sredstev dohodeka za skupno porabo smo ravnali skladno z dogovorom.

### 4. INVESTICIJE V OSNOVNA SREDSTVA

S sprejeto poslovno-finančno politiko v letu 1982, smo tudi v letu 1983 vlagali v osnovna sredstva samo toliko:

- da smo zaključili začete investicije,
- da smo nabavili najnujnejšo opremo.

Posebej moramo omeniti: 4.1. Proizvodno halo TOZD Plastika, ki je zaključena v oktobru 1983.

4.2. Trgovino v Titogradu, ki je zaključena v juniju 1983.

4.3. Gasilsko orodništvo, ki je sicer zaključeno, manjka samo zunanja ureditev.

V novembru smo pristopili tudi k izgradnji novega informacijskega sistema, katerega izgradnja bo trajala dalj časa, oziroma bo projekt realiziran v fazah.

### 5. FINANČNO STANJE

Veliko breme naložb, ki so bile nujno potrebne, nas je tudi v letu 1983 spremljalo v obliki pomanjkanja deviznih in dinarskih sredstev.

Tako stanje ima za posledico:

a) primanjkljaj sredstev, ki jih je potrebno zagotavljati kratkoročno, ker dolgoročnih sredstev primanjkuje,

b) visoki stroški cene denarja, doma v obliki obresti, v tujini pa v obrestih in tečajnih razlikah.

Zaradi takega stanja nikakor ne bomo odstopali od začrtane finančne politike, zagotavljanja lastnih obratnih sredstev.

5.1. Naši dolgovi do tujine so se razpolovili, in kljub velikim žrtvam — vezava dinarskih sredstev — imamo to za enega od največjih uspehov leta 1983. Če nam bo uspelo, bodo do konca februarja 1984 poplačani glavni dolgovi do tujine, za kar smo sicer imeli rok 1. 9. 1984.

5.2. Ne oziraje na pomanjkanje surovin in trgovskega blaga, smo vse premalo posvečali pozornosti:

— obračanju zalog vseh vrst, tu so zamrznjena ogromna sredstva, po stanju 31. 12. 1983 to pomeni 788 mio din.

5.3. Kljub temu, da smo o plačilni in devizni bilanci že govorili, naj v tem poglavju naredimo še zaključek:

a) naša plačilna (blagovna) bilanca s tujino je visoko pozitivna. Pokrivanje uvoza z izvozom znaša 141,1 % na ravni DO,

b) devizna bilanca (denarna) pa je negativna, izkazuje primanjkljaj iz dveh vzrokov:

- ker Elanu za vse potrebe ne zadošča 25 % ali 45 % razpoložljive pravice od ustvarjenega deviznega priliva,
- ker imamo kreditno bilanco s tujino zelo obremenjeno in je svojo kritično ali vrhno točko dosegla v letu 1983/84.

### 6. ZAKLJUČEK

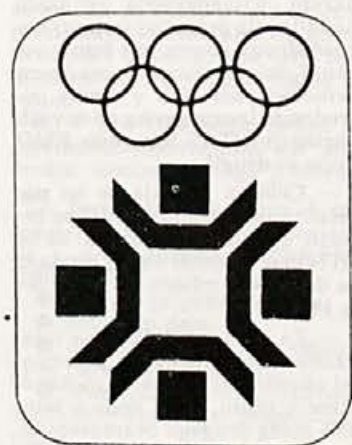
Iz pregleda poslovanja in pričakovanih gibanj v letu 1984, moramo zaključiti takole:

6.1. Nova vlaganja samo tam, odkoder bodo novi efekti;

6.2. V situaciji, ki nam jo narekujejo: cene, inflacija, obresti, drseči tečaj dinarja, restriktivno kreditno monetarna politika, je edini izhod: več proizvesti in več prodati na tuje;

6.3. Narediti vse, da vrnemo preostale inozemske dolge, neoziraje se na morebitno socializacijo dolgov.

6.4. Sklep o trošenju novoustvarjenih sredstev za razširjeno reprodukcijo ostane nespremenjen, nasprotno, še bolj dosledno ga bomo izvajali.





# Gospodarski načrt za leto 1984

Z gospodarskim načrtovanjem tovarne Elan za leto 1984 opredeljujemo cilje in naloge vseh samoupravnih struktur podjetja, ki izhajajo iz osnovnih usmeritev srednjeročnega načrta Elana in načrta uresničevanja dolgoročnega programa gospodarske stabilizacije v Sloveniji za leto 1984. Z njo prevzemamo svoj del odgovornosti za izvajanje skupno dogovorjenih nalog in ciljev, pri čemer se opiramo na pripravljenost vseh zaposlenih v Elanu, da z učinkovitejšim delom, večjo odgovornostjo in po samoupravni poti uresničujemo sprejete obveznosti.

## KLJUČNI CILJI

Izhajajoč iz sprememb in dopolnitev srednjeročnega načrta 1981—1985 in izhodišč, predvsem analize izvajanja načrta v preteklem in tekočem obdobju, so za nadaljnje uresničevanje dolgoročne gospodarske stabilizacije v letu 1984 pred nami naslednji ključni cilji:

— Povečati proizvodnjo — z doslednim povezovanjem vprašanj materialnega razvoja, s pospešenimi prizadevanji za prestrukturiranje proizvodnje v smislu stabilnejšega položaja posameznih dejavnosti, za boljše uporabo dosežkov razvojno-raziskovalnega dela na tiste programe, ki več prispevajo k rasti produktivnosti dela in dohodka. Proizvodnja mora izhajati iz potrebe trga.

— Povečati vključenost v mednarodno delitev dela in pravočasno izpolnjevanje obveznosti do tujine — s povečanim izvozom blaga in storitev, predvsem na konvertibilno področje, z boljšim prilagajanjem TOZD tržnim možnostim in potrebam, z uporabo agresivne politike, pretežno preko lastnih in mešanih firm v tujini.

— Začeti oz. nadaljevati s sanacijo dinarskega in deviznega finančnega položaja posamezne TOZD in DO kot celote ter povečati reproduktivnost — z odpravljanjem vzrokov nelikvidnosti in onemogočanjem porabe brez kritja v dohodku z odstranjevanjem nerealnih virov financiranja reprodukcije in porabe ter s krepitvijo materialne osnove dela.

— Povečati racionalno izrabo materialnih, naravnih in drugih potencialov ter virov energije, kakor tudi uresničevati politiko produktivnega zaposlovanja.

## POSLOVNA POLITIKA IN NALOGE

Za uresničevanje postavljenih ciljev v DO Elan in njenih samoupravnih delov, so za načrtovano leto 1984 predvidene naslednje naloge, ki bodo terjale več delovanja vodilnih kadrov in strokovnih služb, predvsem na področju tehnologije, razvoja prodaje, nabave, financ in vzdrževanja ter drugih področij. Odgovornost za uresničevanje nalog bo vezana na nagrajevanje in napredovanje, v primeru odstopanj od politike pa tudi disciplinsko ukrepanje.

### Proizvodnja in storitve

— Na področju proizvodnje in v vseh drugih okoljih je potrebno bolj gospodarno izkoristiti obstoječe in nove zmogljivosti, tako opreme kot prostorov. To

se bo doseglo s povečanim obsegom fizične proizvodnje; z boljšo delovno, proizvodno in tehnološko organizacijo in disciplino, od izpopolnjevanja tehnoloških postopkov in s skrajševanjem proizvodnih ciklusov; s kvalitetnim operativnim planiranjem; s polnim večizmenskimi delom; z odpravljanjem ozkih grl v proizvodnji; z dopolnjevanjem proizvodnih programov; združevanjem dela in sredstev; z zagotavljanjem oskrbe z repromateriali; z boljšim povezovanjem, predvsem med proizvodnimi TOZD in storitvenimi dejavnostmi ter prodajo.

— Večje načrtovane remonte je treba prenesti izven rednega obratovanja, v čas rednega kolektivnega dopusta.

— Težaven energetski položaj nas obvezuje, da sprejmemo ukrepe za nadaljnje varčevanje z energijo in v čim večji meri nadomeščamo tekoča goriva z lastnimi (lesnimi odpadki) in drugimi viri.

— Varčevanje z energijo, surovinami in repromaterialom bo ostala naša stalna naloga. Posebno skrb bo potrebno posvetiti kvaliteti in izplenom, ki so pomembna postavka v naših stroških.

— Pospeševali bomo inovacijsko dejavnost in ustvarili pogoje za iskanje rešitev za znižanje stroškov in izboljšanje delovnih pogojev.

— Ne nazadnje je treba uresničiti že večkrat napisano nalogo in sicer, dograditi in utrditi spremljavo dosežkov, še posebno fizičnega obsega, izkoriščanja zmogljivosti in gibanja cen ter realnih vrednosti kot njenih učinkov.

### Prodaja

— Pri uresničevanju dolgoročne stabilizacije ostane temeljna naloga povečanje izvoza, posebno na konvertibilno področje, kar bo DPS še naprej podpirala z znanimi pozitivnimi ukrepi. Prizadevanja se bodo nadaljevala pretežno v smeri neposrednega izvoza in s tem v večanju deleža izvoza v celotnem prihodu, kot tudi v smeri posrednega izvoza preko poslovnih partnerjev (TAS Sarajevo, EMO Celje in drugi).

— Celotna prodaja se bo povečala v vseh tržnih TOZD po tekočih cenah najmanj za 30 %, pri čemer bo ostal obseg prodaje na domačem tržišču na ravni leta 1983.

— Za prodor izdelkov na tuja tržišča morajo prevzeti povečan del obveznosti lastne in mešane firme v tujini, da si bodo v letu 1984 poleg drugega osamosvojile

in utrdile skupni ter lastni materialni in finančni položaj.

— Iz leta 1983 se prenaša naloga, ki obvezuje prodajne službe skupaj z gospodarskim sektorjem, da v prvem četrtletju 1984 pripravijo sistem strukturne delitve dohodka na:

- ● inflacijski dohodek,
- dohodek, ki nastaja zaradi drugih ugodnosti na tržišču in
- dohodek lastnega dela.

— Povišanje prodajnih cen na zunanjem trgu se ne predvideva, večje bodo samo na račun realne vrednosti dinarja. Na domačem trgu pa predvidevamo dvig prodajnih cen z občutnim zaostankom predvidene inflacije.

### Preskrba

— Nabavna služba bo s sodelovanjem proizvodnih in tehnoloških delavcev nadaljevala s prizadevanji glede nadomestitve uvoznih surovin z domačimi. V bodoče naj bi uvažali le tiste surovine in material, ki jih na domačem trgu ne bo možno dobiti ali če domače surovine po ceni, kvaliteti ali rokih dobave ne bodo ustrezale zahtevam, predvsem izvozne proizvodnje

— Uvoz nove opreme v letu 1984 bo minimalen

— Za zagotovitev normalnega poteka proizvodnje in za realizacijo načrtovanega izvoza bomo skušali angažirati čim več lastnih sredstev, manjkajoči del pa iz tujih virov

— Aktivnosti bodo usmerjene tudi za pridobitev potrebnih nekaterih surovin s klirinškega področja v zamenjavo za naše izdelke

— Popravljenе bodo stalne nabavne cene za uvozne in domače materiale, ki bodo po oceni občutno večje od predvidenih stopenj prodajnih cen.

### Zaposlenost in kadri

— Povečano zaposlovanje v letu 1984 bo samo v tistih dejavnostih, ki bodo rezultat povečanega obsega proizvodnje in prometa glede na investicijske naložbe in boljše izkoristka zmogljivosti. To načelo velja za TOZD Plastika, ki je 15. X. 1983 odprla nove proizvodne prostore. V bistveno manjšem obsegu velja tudi za TOZD Trgovina pretežno za pridobitev prostora za skladišče grosističnega oddelka, ki je vsestransko, predvsem pa ekonomsko utemeljeno.

— Kot doslej se bo tudi v bodoče upoštevalo določilo zakona o delovnih razmerjih glede nadržnega dela in dela po pogodbah. Ne bo se podaljševalo delovno razmerje delavcem, ki so pridobili pravico do polne osebne pokojnine, omogočala se bo tudi možnost predčasne upokojitve skladno z veljavnimi predpisi.

— Dopolnjeval se bo sistem štipendiranja in zaposlovanja pripravnikov glede na predpise in načrt zaposlovanja.

— Predvideno povečanje zaposlenih zaostaja za načrtovano rastjo obsega proizvodnje in vzporedno vezanih del, izključno na račun povečanja produktivnosti dela. Le-to bomo dosegli z boljšo organizacijo dela, z združevanjem del in nalog, ustrezno razporeditvijo delovnega časa, prerazporeditvijo kadrov in podobno. Za izvajanje

nalog je pomembno, da zadržimo skupno in čisto fluktuacijo, znižamo odsotnost z dela, enakomerno korišćenje letnega dopusta oz. da obdržimo organizirano korišćenje kolektivnega dopusta in boljše izkorišćenje delovnega časa.

— Pogoj za uspešno gospodarjenje so tudi delovna usposobljenost in sposobnost kadrov za delo. Zato bomo z dodatnimi oblikami izobraževanja dvigali strokovno raven zaposlenih, zlasti neposrednih vodij dela.

— V okviru razpoložljivih sredstev in možnosti bomo reševali problematiko družbenega standarda.

### Investicije

— Prenosa fizično nedokonzanih investicij v osnovna sredstva iz leta 1983 v leto 1984 ne bo, razen končnih obračunov financiranja.

— Novih večjih naložb v osnovna sredstva v letu 1984 načeloma ne bo. Omejena bodo vlaganja v nabavo nove opreme za zamenjavo dotrajane in za modernizacijo proizvodnje.

— Pripravljen bo idejni projekt za halo TOZD Športna orodja in projekt za halo TOZD Vzdrževanje.

— Pred odločitvami za nove naložbe se bodo izkoristile vse možnosti za:

- aktiviranje neizkoriščenih zmogljivosti;
- organizacijo večizmenskega dela za tržno zanimive izdelke;
- skrajšanje proizvodnega in prometnega ciklusa;
- inovacije in drugo.

### Finančna politika

Združevanje dela in sredstev (samoupravno in pogodbeno) bomo v letu 1984 hitreje razvijali kot doslej za premagovanje sedanega kritičnega obdobja doma in v svetu. S tem v zvezi bomo združevali delo in sredstva z iskanjem novih možnosti sodelovanja z namenom manjših stroškov in čim večjega dohodka.

— Zato se bomo povezovali in iskali možnosti za skupne naložbe med TOZD v DO, na jugoslovanskem prostoru, v mednarodni menjavi dela.

— Dohodkovna razmerja ali pogodbeni odnosi s samoupravnimi organizacijami, TOZD, DO, bankami, SIS in pogodbenimi razmerji v tujini se bodo tudi v letu 1984 nadaljevala in poglobljala. Naložbena politika bo zaradi zaostrene kreditno monetarne politike in stanja v Elanu na področju zagotavljanja lastnih sredstev v letu 1984 naslednja:

— Naložbe v obratna sredstva bodo imele prednost. Osnovni cilj je v treh letih (83—85) doseči 50 % lastnih obratnih sredstev, za katere bo namenjeno:

- 20 % čistega dohodka;
  - 100 % pospešene amortizacije;
  - 50 % minimalne predpisane amortizacije.
- Obračanje obratnih sredstev bomo dosegli za:
- surovine in material 4 x,
  - nedovršeno proizvodnjo 10 x,
  - gotove izdelke 4 x,
  - trgovsko blago 6 x.



Na podlagi plana likvidnosti se bo mesečno določala možnost nabave.

— Prosta sredstva skupne porabe in sredstva rezerv bodo začasno uporabljena za obratne namene.

— Naložbe v osnovna sredstva se bodo realizirale v okviru:

● sredstev 50 % minimalne amortizacije, kjer so vključeni tudi večja popravila in investicijsko vzdrževanje;

● sredstev, ki jih bo investitor pridobil z dolgoročnim združevanjem v DO ali izven nje in bančnimi krediti.

Kljub težkim pogojem investicije v osnovna sredstva ne morejo popolnoma zastati.

Izvozna-uvozna politika bo naslednja:

— da bomo deležni kar največ bonitet v zvezi s kreditiranjem, davčnih olajšav in predvsem zaradi naše devizne bilance, ki je močno obremenjena, moramo na ravni DO doseči 50 % izvoza v deležu eksterne prodaje.

— Uvoz moramo zmanjšati v strukturi za 2 % glede na leto 1983 tudi z nadomeščanjem uvoza z domačimi repromateriali. Financiranje uvoza bo poleg blagovnih kreditov še z kontokorrentnim računom Elan — Brnca iz naslova kooperacije.

Finančna politika s poudarkom na odplačevanju dolgov tujini je v naslednjem:

— V letu 1984 bomo z dodatnimi naporii nadaljevali z izpolnjevanjem obveznosti do tujine. Termin 1. IX. 84 nas ne sme prehiteti, do sedaj storjene ukrepe pa bomo v prvem polletju 84 še dopolnili.

— Z letnimi in mesečnimi načrti likvidnosti ob dohodkovnem povezovanju s TOZD, DO in bankami bomo skrbeli za ohranjanje finančne solventnosti in likvidnosti. Likvidnostni načrti (prilivov in odlivov) obsegajo dinarska in devizna sredstva. Ti načrti z ukrepi se bodo mesečno potrjevali na finančnem odboru, dnevno pa na likvidnostni komisiji.

**Ugotavljanje in razporejanje dohodka**

(1) Celotni prihodek bo dosledno formiran z eksternimi in internimi cenami, doseženimi doma, v tujini in med TOZD v DO. Celotni prihodek sestavljajo dosežena oz. plačana realizacija.

(2) Za porabljenega sredstva velja:

— Obračun zalog nedovršene proizvodnje in gotovih izdelkov bo še naprej potekal po sistemu NMS in to na koncu leta, medtem ko so med letom možna odstopanja.

— V primeru da inflacijska gibanja in cenovna politika ne bosta zrušili vsa razmerja, je naša usmeritev, da bodo stroški zaostajali za 3 % za rastjo celotnega prihodka.

— V letu 1982 začet projekt organizacije spremljave in razporejanja stroškov bomo v letu 1984 dokončali in dosledno izpeljali.

— Stroški se morajo načrtovati po vrstah in stroškovnih mestih. Spremembo načrta zaradi morebitnih dodatnih potreb oz. prekoračitev bo treba dosledno opravičiti in sprejeti po postopku, kot je bil sprejet sam načrt.

— Kvaliteto izdelkov, izplete in racionalizacijo z osnovnim materialom moramo izboljšati z uvedbo meril nagrajevanja in doslednejšim spremljanjem.

(3) Pri razporejanju dohodka se bomo držali sledečega:

— Skupna in splošna poraba je dogovorjena in določena, vendar bomo na vsako spreminjanje oz. povečevanje opozarjali na naša znana stališča.

— Pokrivanje stroškov DSSS bo izvršeno na podlagi programa dela in cene ure, za katero je osnova planski poslovni list stroškov (PLS) za leto 1984.

Razporeditev stroškov posameznih stroškovnih mest DSSS je določena s sporazumi in je enaka lanskim:

Stroški DSSS ne smejo preseči 60 % stopnje inflacije.

— Pospešena amortizacija se bo obračunavala tudi v letu 1984 za objekte s 10 % in ostala osnovna sredstva s 25 % stopnjo. V kolikor pa to ne bi v celoti uspelo zaradi raznih vplivov, morajo o tem pravočasno odločati samoupravni organi.

— Zavarovalne premije bomo zmanjšali tako, da bomo delno odstopili od šomažnega zavarovanja.

— Bančne stroške bomo zmanjšali z ukinitvijo žiro računov TOZD in uvedbo s 1. IV. 1984 žiro računa na ravni DO.

— Obresti, ki predstavljajo izredno pomembno postavko v dohodku, se v letu 1984 predvideno ne bodo bistveno zmanjšale zaradi prevzetih obremenitev v letu 1983 in napovedanih dodatnih

povečanih nekaterih obrestnih mer.

(4) Čisti dohodek bomo delili v razmerju 80 % za osebne dohodke in 20 % za sklade. To razmerje mora biti doseženo na koncu leta, med letom pa velja razmerje 90 % za OD in 10 % za sklade. Za vsak odstotek več izločanja za sklade se 0,25 % nameni za OD.

— Višina in rast sredstev za OD bosta odvisna od večje produktivnosti dela, večje proizvodnje, boljšega gospodarjenja s sredstvi in konvertibilnega izvoza.

Delavci Elana smo se 18. januarja 1984 tretjič z referendumom odločali za samoupravni sporazum o skupnih izhodiščih in osnovah za oblikovanje in delitev sredstev za osebne dohodke in skupno porabo.

— Angažirali bomo vsa prosta lastna in tuja sredstva, da bi pospešili stanovanjsko graditev in tako reševali stanovanjsko problematiko naših delavcev.

Posebno si bomo prizadevali pridobiti čimveč enot v Podobravi v Begunjah, ker bo v letu 1984 izvedena komunalna oprema za 56 družbenih stanovanj in 23 individualnih stanovanjskih objektov po določilih občinske resolucije.

— Iz sklada skupne porabe bodo usmerjena sredstva za sofinanciranje načrtov KS, kjer prebivajo delavci Elana v znesku 520 din na zaposlenega in 100 din na zaposlenega za Dedka mraza v KS.

#### Druga pomembna področja

(1) Naše firme v tujini imajo v poslovni politiki Elana posebno mesto, predvsem zaradi ogromno vloženi naših lastnih sredstev z osnovnim ciljem krepitve in stabilnejšega odpiranja vrat v svet mednarodne menjave dela. Da nam bo oboje dalo zaželene sadove, bomo v letu 1984 storili naslednje:

— Firmam v tujini bomo postavili jasne planske cilje z obsegom prodaje in višino poslovnega uspeha, ki ga morajo doseči.

— V okviru Elan YA bomo vodili finančno politiko Elan International s sodelovanjem bank v tujini.

— V firmah v tujini moramo namestiti na ustrezna mesta naše primerne delavce.

— Zaostri bomo računovodsko spremljavo in revizijo s centralnega mesta za firme v tujini.

— Prizadevali si bomo v sodelovanju JUBMESA, da tuje firme saniramo in finančno okrepi mo ter povečamo ustanovne deleže.

— Preko GZS in Republiške skupščine se bomo trudili doseči poenostavitve administriranja s firmami v tujini. Enako velja tudi za vprašanja predstavništva v tujini.

(2) V letu 1984 bomo pričeli s številnimi aktivnostmi na področju samoupravnega planiranja:

— Izvršene bodo priprave za sprejem izhodišč dokumentov za srednjeročno obdobje 1986—1990:

- sklep o pripravi načrtov,
- program dela,
- analize dosedanjega razvoja in razvojnih možnosti,
- smernice za samoupravno sporazumevanje in dogovarjanje.

— V pripravah bodo tudi dokumenti dolgoročnega planiranja za sprejem smernic in osnutka dolgoročnega načrta za obdobje 1986—1995 oz. 2000. Zagotovili bomo, da bo sprejet delovni program, opravljena dela za pripravo analiz razvojnih možnosti in drugih podlag za izdelavo smernic. V delo bodo vključeni vsi subjekti v DO, po potrebi pa tudi izven nje.

— Decembra 1984 pa bo sprejet tudi gospodarski načrt za leto 1985.

— Izvršene bodo priprave raznih organizacijskih predpisov in navodil za načrtovanje.

(3) Načrt uresničevanja dolgoročnega programa gospodarske stabilizacije SR Slovenije in občine Radovljica nas obvezuje, da v letu 1984 ob analiziranju in proučevanju ustreznosti lastne organiziranosti posvetimo dovolj pozornosti utrditvi temeljnih organizacij, predvsem pa povečanju njene gospodarske učinkovitosti, ekonomičnosti in racionalnosti.

V skladu z doslednim uveljavljanjem Zakona o združenem delu moramo preverjati in dopolnjevati obstoječe in snovati nove samoupravne splošne akte o čemer je bilo govora že lani. Tej nalogi se v letu 1984 ne bomo mogli ogniti, še posebno, če bo prišlo do samoupravne reorganizacije.

Novo strukturo delegatov samoupravljanja bomo primerno izobrazili z namenom njihovega aktivnejšega delovanja in s tem razvijanje pristnih samoupravnih odnosov.

Dober informacijski sistem ima izreden učinek na odločitve in odnose. Zato ga bomo pospešeno razvijali tako po vsebini in kvaliteti ter času z željo, da poleg drugih prednosti v prihodnje omejimo razna natolevanja, posiljevanja in demagogije, ki je vedno, še posebej v zadnjem času, prisotna.

SLO in družbeno samozaščito bomo razvijali skladno z zakonom, usmeritvami srednjeročnega načrta SLO 81—85 in finančnimi možnostmi.

(A. W.)

#### OBISK NOVINARJEV V ELANU

Na obisku v Elanu smo imeli v petek, 9. t. večjo skupino novinarjev iz različnih RTV centrov in časopisnih hiš, ki so bili sicer udeleženci Državnega smučarskega prvenstva novinarjev od 4. do 11. marca v Kranjski gori.

Potem ko je direktor TOZD Smuč, Vinko Bogataj, dipl. oec. predstavil delovno organizacijo, so se novinarji v pogovoru živo zanimali za našo proizvodnjo, probleme, s katerimi se soočamo in za proizvodne načrte Elana. Po postavljenih vprašanjih so dež, pa jih je najbolj zanimal nov model smuče VSS, produkt zamisli Elanovih strokovnjakov, ki je na nedavnem Mednarodnem sejmu športne opreme (ISPO) v Münchnu že predstavljena tudi širši mednarodni javnosti.

Po pogovoru so si novinarji ogledali še proizvodne obrate Elana.

BOJAN RAUH



Priznanje za uspešno poslovno sodelovanje nam je izkazal »Feromoto« iz Maribora ob njegovem 30-letnem jubileju



# Razpis letovanja 1984



## RAZPIS LETOVANJA — 1984 in zbiranja prijav za letovanje v ELAN-ovih počitniških enotah

Po sklepu Komisije za družbeni standard z dne 9. marca 1984, obveščamo vse člane delovne organizacije ELAN Begunje, da se lahko prijavijo za letovanje v ELAN-ovih počitniških enotah.

### POGOJI ZA LETOVANJE

Da bi se v času kolektivnega dopusta lahko zvrstilo kar največje število letavcev, so za vse enote določene 4 izmene po 7 dni in sicer:

- I. IZMENA — od 13. 7. 1984 do 20. 7. 1984
- II. IZMENA — od 20. 7. 1984 do 27. 7. 1984
- III. IZMENA — od 27. 7. 1984 do 03. 8. 1984 in
- IV. IZMENA — od 03. 8. 1984 do 10. 8. 1984

razen za Pakoštane 3 izmene in sicer:

- I. IZMENA — od 13. 7. 1984 do 23. 7. 1984
- II. IZMENA — od 23. 7. 1984 do 02. 8. 1984 in
- III. IZMENA — od 02. 8. 1984 do 12. 8. 1984

V času izven kolektivnega dopusta bo možno letovati tudi dlje. Tako kot prejšnja leta, bodo prednost pri letovanju imeli naslednji:

1. dolgoletni člani kolektiva, ki še niso letovali v naših počitniških enotah,
2. delavci, ki v naših počitniških enotah niso letovali lansko leto,
3. delavci, ki imajo manj kot 25 dni letnega dopusta,
4. delavci, ki so lani letovali izven kolektivnega dopusta in
5. delavci, ki živijo v težjih zdravstvenih ali socialnih razmerah. Koliko se bodo ti prednostni kriteriji uporabljali, bo odločila na seji Komisija za družbeni standard, ko bodo zbrane vse prijave.

### CENE:

Delavski svet delovne organizacije je na seji dne 8. 2. 1984 potrdil nove cene za nočnine v počitniških enotah in znašajo:

- |   |           |
|---|-----------|
| 1. Počitniške hišice v Selcah                   | 140.— din |
| 2. Karavan prikolic                             | 180.— din |
| 3. Bungalovi — kontejnerji (v Lanterni)         | 200.— din |
| 4. Stanovanje za 3 osebe (Martinsčica)          | 200.— din |
| 5. Stanovanje za 4 osebe (Martinsčica in Črvar) | 250.— din |
| 6. Stanovanje za 5 oseb (Martinsčica in Črvar)  | 340.— din |
| 7. Stanovanje za 8 oseb (Črvar)                 | 400.— din |

Najožji svojci (žena, oziroma mož in nepreskrbljeni otroci) letujejo brez doplačila, dočim ostali svojci doplačajo 40.— din dnevno na osebo. Izven sezone veljajo 40 % nižje cene (glavna sezona traja od 1. julija do 31. avgusta).

### PRIJAVE:

Kdor želi preživeti del svojega letnega dopusta v naših počitniških enotah, naj izpolni PRIJAVO ZA LETOVANJE, ki je v Smučini (srednji list) in JO ODDA NAJKASNEJE DO 20. 4. 1984 v pisarni Informacije tov. KOČILA Ivanki.

Prijavo je treba izpolniti čitljivo in v celoti. Posebej opozarjamo, da v prijavo vpišete dva kraja in dva termina, kar je potrebno zaradi lažjega razporejanja, kadar je za isti kraj oziroma termin več prijavljencev. NEPOPOLNIH PRIJAV NE BOMO UPOŠTEVALI.

Vsi, ki se boste prijavi za letovanje, boste do 15. 5. 1984 pisмено obveščeni kam in kdaj ste razporejeni.

IN KJE BOMO LETOS LAHKO LETOVALI? V nadaljevanju smo vam pripravili opise in značilnosti krajev, kjer imamo počitniške enote postavljene.



## SELCE

V Selcah imamo na razpolago 8 počitniških hišic, v katerih je možno letovanje za 4 osebe. V teh hišicah ni možnosti kuhanja, so pa opremljene s hladilnikom, električnim kuhlalnikom, posodo za kuhanje kave in še nekaterimi najnujnejšimi gospodinjskimi potrebščinami. Prehrana je po dokaj ugodnih cenah možna v restavraciji kampa. Sam kamp je lepo urejen (betonska plaža, tuši), v lanskem letu pa so v bližini naših hišic zgradili še nov WC. Selce ponujajo obilo zabave (hotel Slaven — glasba v živo), za tiste, ki pa jim bo to premalo, pa so poskrbeli v 2 km oddaljeni Crikvenici. Dobro se tu di avtobusne zveze.

Od Čateških toplic, Istre pa do Pakoštane imamo postavljenih več počitniških prikolic in sicer v Čateških toplicah 2, Uliki 1, Vrsarju 4, Fažani 4, Punatu na Krku 2, Baški na Krku 3, Malem Lošinj 2, v Novalji na otoku Pagu 2 in v Pakoštaneh 3. V vseh prikolicah je na razpolago osnovni pribor in posoda za kuhanje, opremljene pa so tudi s hladilniki. V prikolicah je dovolj prostora za 4 do 5 oseb.



## PAKOŠTANE

na razpolago so 3 prikolic, ki so postavljene v borovem gozdu, tako da je sence dovolj. Preskrba v kampu je dokaj v redu, prav tako plaža, posebnost pa je dokaj stalno vreme. Nekoliko je pripomb na čistočo sanitarij in pomanjkanje vode. Prehrana je možna v restavraciji kampa in v gostilnah v mestu, poskrbljeno pa je tudi za zabavo. Najboljši je lasten prevoz, možnost pa je tudi z vlakom ali avtobusom do Zadra. Avtobus pripelje direktno v Pakoštane.

(nadaljevanje na 17. strani)



PRIJAVNICA ZA LETOVANJE

IZPOLNITE ČITLJIVO S TISKANIMI ČRKAMI !

1. Priimek in ime \_\_\_\_\_ rojen \_\_\_\_\_
2. Zaposlen v ELAN-u od leta \_\_\_\_\_, TOZD, DSSS \_\_\_\_\_
3. Po odločbi opravičen do \_\_\_\_\_ dni dopusta,
4. se prijavljam za letovanje: 1. želja: kraj \_\_\_\_\_  
čas \_\_\_\_\_  
2. želja: kraj \_\_\_\_\_  
čas \_\_\_\_\_
5. Osebe, ki bodo letovale z menoj:
  - a/ zakonec \_\_\_\_\_ rojen \_\_\_\_\_
  - b/ nepreskrbljeni \_\_\_\_\_ rojen \_\_\_\_\_  
otroci \_\_\_\_\_ rojen \_\_\_\_\_
  - c/ preskrbljeni \_\_\_\_\_ rojen \_\_\_\_\_  
otroci \_\_\_\_\_ rojen \_\_\_\_\_  
\_\_\_\_\_ rojen \_\_\_\_\_
  - d/ ostali \_\_\_\_\_ rojen \_\_\_\_\_  
\_\_\_\_\_ rojen \_\_\_\_\_  
\_\_\_\_\_ rojen \_\_\_\_\_
6. V ELAN-ovih počitniških enotah še nisem letoval. DA \_\_\_\_\_ NE \_\_\_\_\_  
/obkroži/
7. V času kolektivnega dopusta sem zadnjič letoval \_\_\_\_\_ leta.
8. Izven kolektivnega dopusta sem zadnjič letoval \_\_\_\_\_ leta.
9. Z izpolnitvijo te prijavnice in lastnoročnim podpisom se obve-  
jem, da krijem eventualne stroške, ki bi nastali zaradi neiskori-  
ščenega termina po moji krivdi /plačilo nočnin/. Tako nastale  
stroške se mi lahko odtegne od mojega osebnega dohodka.
10. Soglašam, da se mi strošek nočnin obračuna pri izplačilu OD.

Podpis:





# Firme v tujini – 1983

Preteklo poslovno leto, ki je jugoslovanskim OZD prineslo celo vrsto neugodnih zasukov, preobratov in kompromisnih odločitev ekonomske politike, v katerih Elan ni bil nobena izjema, so naše firme v tujini preživele v ugodnejših poslovnih razmerah. Ekonomska kriza, ki je že nekaj let predvsem z nezaposlenostjo in manjšimi zasluži prebivalstva omejevala končno potrošnjo, je predvsem v ZDA in Kanadi prepustila mesto živahni konjukturi, ki se je pokazala v prvi vrsti v močni rasti sicer zdesetkanih panog. Manj produktivne (npr. jeklarstvo) so morale zapreti del svojih obratov, delavce pa poslali domov, visoko produktivne (npr. robotika, informatika) pa so doživele neverjeten vzpon. Močna rast proizvodnje, ki ji je botrovala nižja cena denarja in umirjene mezde, je povzročila skozi povečane dobičke zanimanje vseh vrst investitorjev za vlaganja v akumulativne panoge, kjer so se njihovi vložki najhitreje kapitalizirali. Rast zaslužkov pa je povzročila živahnejše trošenje do nedavna negotovega in neodločnega prebivalstva, ki jo ponazarja npr. podvojena prodaja avtomobilov. Posledica omejenih ekonomskih gibanj se je pokazala tudi v krepkejšem povpraševanju po izdelkih za prosti čas, med njimi tudi po Elanovih smučeh.

Tako je naša firma v letu 1983 v lastni trgovski mreži v tujini prodala kar 181.000 parov »Elank« v vrednosti preko 570 mio din (v letu 1982 le 230 mio din), proizvodna enota v Avstriji pa je

proizvedla 170.000 parov alpskih smuč. Celotna realizacija vseh lastnih firm v tujini je znašala 3,1 mia din (v letu 1982 1,5 mia din) od tega konsolidirana prodaja trgovskih firm na trgih v ZDA, Kanadi, na Švedskem in v Avstriji več kot 1,9 mia din.

V preteklem letu so se močno zmanjšala zaloge, ki so obremenjavale poslovanje naših lastnih enot v tujini, Elan Avstrija pa se je s povečanjem ustanovne vloge s strani matičnega podjetja za 30 mio Asch rešila velikega bremena podkapitaliziranosti, pa tudi za firmo RYON na Švedskem je sprožen postopek za odobritev povečanja lastnega kapitala, ki naj bi bil v kratkem ugodno rešen.

Stroški na enoto prodajnega blaga so v vseh enotah v tujini upadli, še vedno pa najbolj obremenjujejo firmo Monark, Kanada. Finančni stroški so delno zaradi zniževanja obrestne mere, delno pa zaradi hitrejšega obračunavanja zalog ob finančnih vložkih Elana Begunje vztrajno manjšajo.

Posledica vsega tega so tudi ugodni končni poslovni uspehi, saj so vse firme, razen najsižbejše Monarka – Kanada, poslovale z dobičkom, ki je bil še posebno izrazit v firmi v ZDA.

Osnovno nalogo, kar največji plasman Elanovih proizvodov na zahodnih zahodnih trgih, so lastne firme v tujini dobro opravile, naročila za tekoče poslovno leto pa potrjujejo naraščajoče zanimanje za naše artikle, tako da v leto 1984 stopajo vedro in optimistično.

Tone Jeglič

## Ustanovitev lastne firme A&E v Zahodni Nemčiji

Poleg obstoječih lastnih firm v Avstriji, na Švedskem, v ZDA, Kanadi in Švici, se je zaradi nadaljnje ekspanzije prodaje v ZRN pokazala tudi v tej državi potreba po ustanovitvi grosistične trgovske firme. Zaradi komplementarnosti proizvodov, ki jih ponujajo trgu kot tudi zaradi vsesplošnih prizadevanj po koncentraciji kapitala v manjšem številu krepkejših lastnih enot v tujini, smo se odločili za skupno vlaganje z Alpino iz Žirov in našim dolgoletnim partnerjem firmo Beneco iz Čedad v firmo Alpina&Elan Sportartikel GmbH, Isny im Allgäu.

**1. Historiat firme A&E Sportartikel GmbH:**

Plasman Elan smuč in Alpina obutve je na zahodnonemškem tržišču v zadnjih letih uspešno vršila firma DSI Sportartikel GmbH, Weitnau im Allgäu. Prodaja Elanovih smuč na tem trgu se giblje že nekaj let med 20.000 in 30.000 pari, v odvisnosti od dolžine smučarske sezone in splošnih gospodarskih pogojev. Tako je v letih od 1980 do 1983 vrednost prodaje naših smuč v ZRN znašala blizu 8 mio DM.

Kljub dobrim poslovnim rezultatom je lastnik firme DSI Sportartikel GmbH v juniju 1983 nepričakovano obvestil Elan in Alpino, da namerava firmo iz osebnih razlogov odpovedati. Ker je de-

lež Elana in Alpine v poslovanju firme predstavljal skoraj dve tretjini skupnega obsega, je celotno firmo najprej ponudil v odkup Elanu in Alpini. Vendar na žalost kupna cena ni bila realna, poleg tega pa je obsegala tudi odkup proizvodnega obrata za izdelavo smučarskih palic.

Najsprejemljivejšo pot je za Elan in Alpino iz navedene situacije nakazal dosedanja uspešni poslovodja firme DSI Sportartikel GmbH. Z lastnim kapitalom je ustanovil novo firmo, zaposlil najboljše delavce firme DSI in tako omogočil nemoteno nadaljno prodajo Elana in Alpine na nemškem tržišču. Istočasno je pokazal tudi pripravljenost za enakovredno sovlaganje kapitala oz. odkup poslovnega deleža s strani Elana, Alpine in Beneca in s tem trdnješo povezavo. Tako se je odprla možnost, da Elan in Alpina skupaj s firmo Beneco, S.p.a. iz Benečije v Italiji (proizvajalcem obutve in smučarskih palic) napravita nov korak na poti k realizaciji skupnega dolgoročnega nastopanja na tretjih trgih, kot najvišje oblike sodelovanja.

Firma A&E Sportartikel GmbH je tako pričela poslovati s 1.1.1984. Osnovni predmet poslovanja firme je trgovanje z izdelki panoge za prosti čas, zlasti s športnimi izdelki, z močnim poudarkom na zimskošportnih artiklih. Firma je uvoznik na lasten račun ter grosist, ki preko mreže svojih potnikov nudi izdelke Elana, Alpine in Beneca 3600 športnim trgovinam v ZRN.

Firma redno zaposluje samo štiri uslužbenke: poslovodjo, računovodjo, skladiščnika in tajnico. Poslovni in skladiščni prostori so najeti, potreben obratni kapital pa pod ugodnimi pogoji nudi področna banka.

Elan, tako kot Alpina in Beneco, vstopa v firmo A&E Sportartikel GmbH tako, da odkupuje 22,22% deleža osnovnega kapitala firme.

**2. Razlogi za vstop v firmo A&E Sportartikel GmbH**

Z vstopom oz. z udeležbo v vodstvu firme A&E Sportartikel GmbH želimo doseči naslednje srednjeročne cilje:

— povečanje in stabilizacija prodaje Elanovih proizvodov na trgu ZRN ter odpravo vzrokov za sezonska nihanja prodaje,

— dokončna afirmacija Elanove blagovne znamke na tem izredno zahtevnem tržišču,

— vpliv na prodajno politiko, ojačano raziskavo trga in optimalno porabo reklamnih sredstev,

— zagotoviti kontinuitete v politiki prodajnih cen na nemškem trgu,

— pridobitev neposrednega vpogleda v celotno distribucijsko mrežo ter vzpostavitev direktnega kontakta s kupci,

— povečanje plasmana ostalih Elanovih proizvodov ter odpiranje možnosti prodaje artiklov drugih proizvajalcev iz Jugoslavije na trgu ZRN,

— vzpostavitev trajnega sodelovanja z Alpino in Beneco na tretjih tržiščih,

— ustvarjanje in transfer določenega dela dobička v Jugoslavijo.

**3. Prognoza poslovanja firme A&E Sportartikel GmbH v obdobju naslednjih 5. let:**

Že v letu 1983 sta Elan in Alpina preko firme DSI Sportartikel GmbH plasirala za več kot 4,1 mio DM svojih izdelkov, v letu 1984 pa naj bi se prodaja obeh z vključitvijo Beneca dvignila za 33,7% oz. na rekordnih 5,5 mio DM, tako da bi firma A&E Sportartikel GmbH že prvo leto poslovanja ustvarila minimalni dobiček.

Analiza poslovanja firme do leta 1988 je narejena ob predpostavki, da bo konkurenčnost Elana in Alpine ostala na dosedanem nivoju in da bo ZRN imela v tem obdobju vsaj nekaj normalnih zim, ki imajo nedvomno izjemno močan vpliv na končni uspeh. V omenjenem obdobju se ne predvideva dodatno zaposlovanje novih ljudi, saj ima firma že sedaj na razpolago računalnik za avtomatsko obdelavo podatkov, ki bo sposoben spremljati tudi povečan obseg poslovanja do leta 1988. Prav zaradi tega se bodo stroški poslovanja v tej periodi povečevali le minimalno, vezano samo na povečanje obsega prodaje.

V obdobju od 1984. do 1988. leta naj bi se tako količinska prodaja letno povprečno povečala za 16,6%, neto realizacija pa bi se iz 5,5 mio DM dvignila na 9,4 mio DM, kar bi omogočilo ob blagem, le 7,0% povprečnem letnem porastu skupnih stroškov, občutno rast dobička oz. ostanka dohodka. Ta naj bi v letu 1988 narasel že na 350.000 DM, tako da bi se naložba preko transfera dobička povrnila v Jugoslavijo.

Firma tako po nemških predpisih že nemoteno posluje in opravlja primarno vlogo, to je plasman naših proizvodov. Potrebne aktivnosti za odkup deležev in registracijo firme po naših predpisih pa so v teku in bodo do konca leta zaključene.

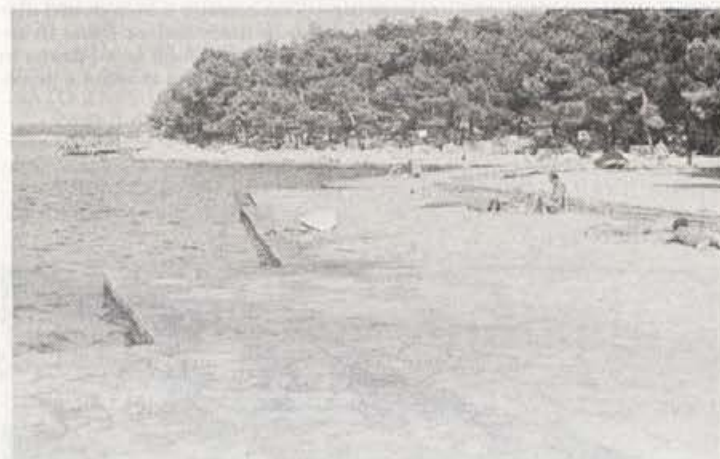
Tone Jeglič





## NOVALJA NA OTOKU PAGU

Na koncu lanske sezone smo zaradi upada interesa za avtokamp v Pakoštanah dve prikolici prepeljali v avtokamp Straško, ki je od Novalje oddaljen 1 km, postavljen pa je v gostem borovem gozdu in črnike in se razprostira po 2 km dolgi plaži. Kamp obsega skupno 26 ha in lahko sprejme okoli 6000 turistov. V avtokampu so urejene sanitarne naprave, tuši s toplo in mrzlo vodo, polnilnica plina, samopostrežna trgovina z bifejem in tržnico, 2 snack-bara, mini golf, na razpolago pa je tudi ves modri program. Del kampa je urejen tudi za nudiste.



## Avtokamp ČIKAT NA MALEM LOŠINJU

Kamp, kjer sta dve prikolici je zelo dobro urejen (tako sanitarije, kot tudi preskrba). Obe prikolici sta v borovem gozdu z veliko sence. V kampu je restavracija in trgovina, imajo pa tudi lastno prodajalno plina. Mali Lošinj nudi obilo zabave. Plaža je urejena, možno je izposojanje čolnov in igranje mini golfa. Avtobusne zveze so dobre.



## BAŠKA NA OTOKU KRKU

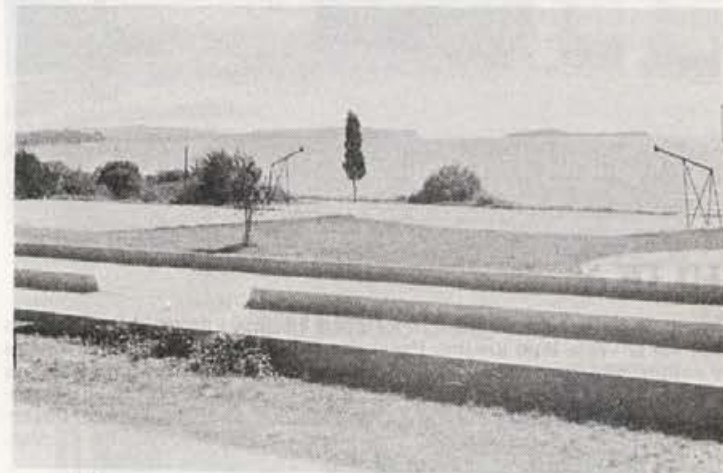
V avtokampu Zablache imamo 3 prikolice. Baška je zelo znano klimatsko kopališče in izrazito turistično mesto na jugovzhodni obali otoka Krka. Ima eno od največjih in najlepših peščenih plaž na Jadranu. Plaža leži v polkrogu dolžine 1800 m s kristalno čistim mor-

jem, katerega globina se postopoma povečuje. Mehko morsko dno, posuto s finim naravnim peskom nudi neplavalcem in otrokom posebno ugodnost. Poleg te plaže pa obstoja še več majhnih plaž po okoliških zalivih. Baška ima veliko kulturno-zgodovinskih spomenikov. Žal pa vse te prednosti kvarijo slabe sanitarije in slaba preskrba. Je pa kamp primeren predvsem za tiste, ki ljubijo vročino, saj sence praktično ni. Okoliški hribi nudijo možnost izletov. Dobre so tudi avtobusne zveze.



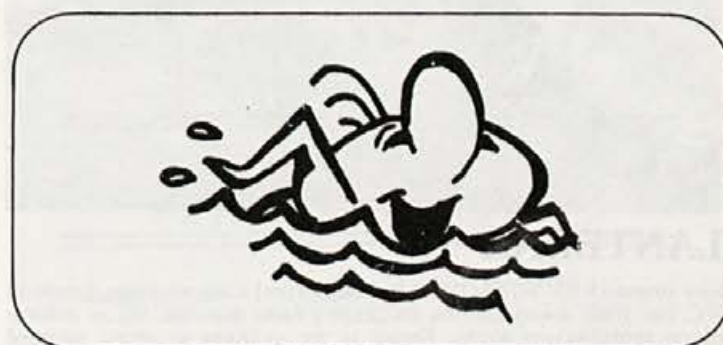
## PUNAT NA OTOKU KRKU

V avto-kampu »PILA« imamo dve prikolici v borovem gozdu. Kamp je lociran na vhodu v zaliv, sredi katerega je otoček Košljun z benediktinskim samostanom in cerkvijo iz 11. stoletja, frančiškanskim samostanom in cerkvijo iz 15. stoletja, etnografskim muzejem, knjižnico in znanimi deli likovnih mojstrov. Na severni strani zaliva je cerkvica Sv. Dunat iz 9. stoletja, ki je eden najstarejših hrvatskih kulturnih spomenikov. Sicer pa je v Punatu veliko možnosti za športe na vodi: veslanje, smučanje in jadranje. V kampu je tudi mini golf. Tako kot za Baško, so tudi tu dobre avtobusne zveze.



## FAŽANA

Vojaški kamp zagotavlja red in mir, kjer imamo 4 prikolice. Veliko sence v borovem gozdu, urejene sanitarije, možnosti prehrane po zmernih cenah (aboniranje) v vojaški restavraciji, to so značilnosti tega kampa, prav tako pa so tudi dobre možnosti za šport in rekreacijo (odbojka, košarka, mini golf, balinišče, veslanje, izposojanje koles) in veliko zabave z glasbo v živo ter TV šotorom. Plaža je zelo lepo urejena. Opozoriti pa vas moramo, da v kampu ne smete imeti lastnih čolnov. Glede prevoza so avtobusne zveze dokaj dobre.

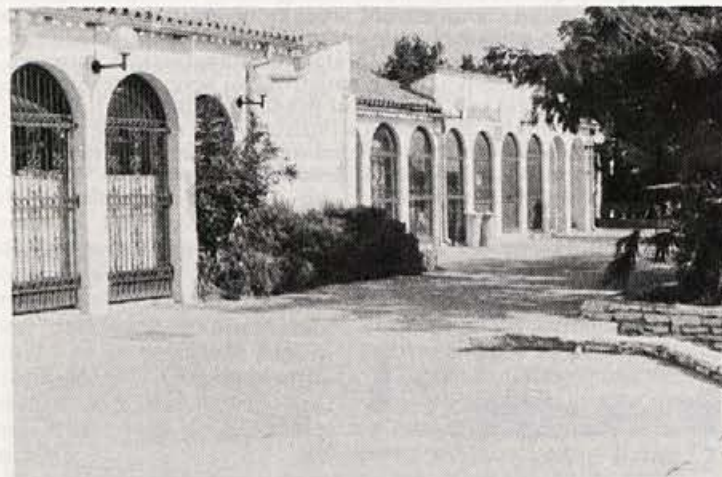






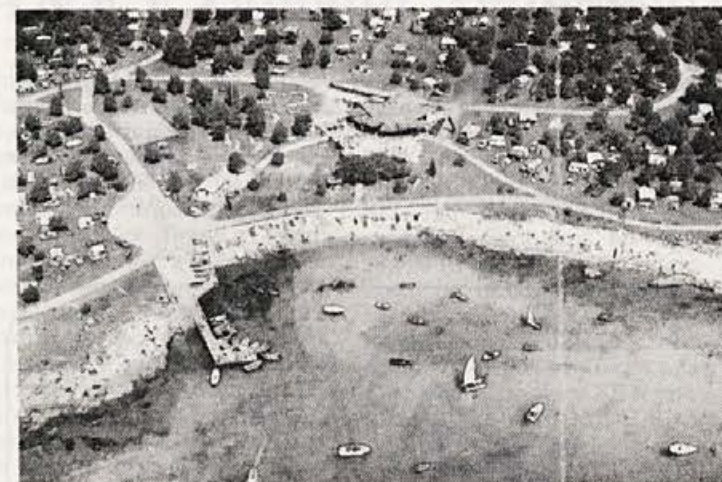
## VRSAR

4 prikolice v avtokampu Anita so primerne predvsem za tiste, ki imajo radi vročino, saj so postavljene na prostem. So pa zaščitene s posebno streho, tako da je dovolj »vroče sence«, poskrbljeno pa je tudi za »jeklene konjičke«, ki jih lahko prav tako parkirate pod streho. Vse prikolice imajo tekočo vodo, ena pa ima tudi tuš (vse prikolice so skupaj, tako da tuš lahko uporabljajo vsi). Kamp je vsestransko zelo dobro urejen, od preskrbe do sanitarij in je odličen za ljubitelje športa, saj bi prej našli tiste športe, s katerimi se ni moč ukvarjati, kot pa tiste za katere so možnosti. Do Vrsarja so tudi dobre avtobusne zveze.



## ULIKA

kamp — naturistični center, v katerem imamo eno prikolico, je tako kot vsi te vrste lepo urejen. Preskrba je odlična. Prehrana je možna in samopostrežni restavraciji. V kampu je še trafika, samopostrežna trgovina, slaščičarna in veliko možnosti za šport in rekreacijo (izposojanje jadrskih desk, koles, odbojka, košarka, balinišče). Poskrbljeno pa je tudi za zabavo. V bližini je turistično naselje Červar. Prevoz je možen z avtobusom.



## LANTERNA

kjer imamo 6 BUNGALOV (kontejnerjev) s tekočo vodo, tušem in WC, kar nudi dokaj udobno življenje v času dopusta, saj so prihranjene marsikateri skrbi. Kamp je na velikem prostoru nedaleč

od turističnega naselja Lanterna in naturističnega naselja Solaris, 12 km od Poreča. Kontejnerji so v hrastovem gozdu. V kampu je tudi polnilnica plina, restavracija, 2 grilla, 2 marketa, turistična agencija in menjalnica. Veliko je možnosti za šport, rekreacijo in zabave z zabavnimi in plesnimi večeri. Plaža je primerna za vse okuse. Dobre so možnosti avtobusnega prevoza.



## ČERVAR

V Červarju imamo 4 komfortna stanovanja (2 za 4 osebe in 2 za 5 oseb), v katerih je vsa oprema za kuhanje. Stanovanja imajo lastne WC in kopalnice. Sicer pa za Červar lahko z enim stavkom povemo, da je izredno lepo urejeno turistično naselje z zelo dobro urejeno preskrbo. Červar nudi obilo zabave in možnosti za šport in rekreacijo, za tiste, ki jim bo to premalo, pa so poskrbeli še v Poreču in bližnjih kampih. V Červarju je tudi zelo lepo urejena marina s privezi. Prevoz je možen z avtobusom.



## MARTINŠČICA NA OTOKU CRESU

»Vaš prostor pod soncem« vam je našel tudi ELAN v 7 komfortnih stanovanjih v Martinščici na otoku Cresu (3 stanovanja za 3 osebe, 2 stanovanja za 4 osebe in 2 stanovanja za 5 oseb). Vsa stanovanja so opremljena tako, da je v njih možno kuhati. Imajo lastni WC s kopalnico. Preskrba je bila v lanskem letu še dokaj slaba, trgovina pa je oddaljena 1 km od naselja. Zabave ni praktično nobene, je pa zaradi tega dokaj mirno. Plaža je peščena. Prehrana je možna v lastni režiji, kdor pa želi, se lahko hrani v gostilnah, ki jih je več. Vreme je na tem delu otoka zelo stalno. Prevoz je možen z avtobusom ali vlakom do Reke, nato pa z ladjo ali trajektom do Miholašice.



## ČATEŠKE TOPLICE

Dve prikolici je možno uporabljati od maja do oktobra, saj smo za hladnejše dneve nabavili kaloriferje in več odev. Čateške toplice so znane kot zdravilišče s termalno vodo s štirimi bazeni. Prikolici sta v senci. Veliko možnosti za zabavo in rekreacijo sta še dve posebnosti Čateških toplih. Prehrana je možna v restavraciji. Avtobusne zveze so zelo dobre.



To je na kratko nekaj značilnosti naših počitniških enot.

Za zaključek pa še nekaj opozoril in navodil.

Vse letovalce, ki bodo počitniške enote uporabljali, pozivamo, DA Z NJIMI RAVNAJO ODGOVORNO IN GOSPODARNO, ker narmreč ugotavljamo, da temu ni vedno tako. Vsak, ki bo letoval v hiši-

(nadaljevanje na 19. strani)



(nadaljevanje z 18. strani)

ci, prikolici, bungalovu ali stanovanju, odgovarja za enoto ter ves inventar in opremo, zato ob pričetku letovanja preglejte popise, če se ujemajo z dejanskim stanjem. Vse posebnosti in ugotovitve vpišite v knjigo vtisov in pripomb.

Če se v enoti kaj pokvari, naj vsakdo poskuša popraviti sam (seveda če zna) ali pa preko recepcije poišče ustreznega strokovnjaka. Stroške bomo na podlagi računa povrnili. Prav tako bomo stroške povrnili za eventualno zamenjavo plinske jeklenke.

Vse enote (razen Selc, kjer je kuhanje v hišicah strogo prepovedano, prehrana pa je obvezna v restavraciji kampa) so opremljene tako, da je v njih možno kuhati.

Posteljno perilo je treba povsod vzeti s seboj. Priporočamo, da vzamete takšne posteljne prevleke, da je možno odeje popolnoma obleči, da bi se s tem zavarovale in uporabljale z boljšim občutkom. Starši, ki bodo letovali z majhnimi otroki, naj s seboj vzamejo nepremočljivo platno, da se s tem zaščitijo odeje in vzmetnice.

Vsi letovalci bodo prejeli napotnice, s katerimi se morajo zglasiti v recepciji (kampa ali naselja) in se tam prijaviti. Ne pozabite na veljavne OSEBNE IN ZDRAVSTVENE IZKAZNICE.

Ključke od počitniških enot boste dobili v glavnem povsod v recepcijah, v kolikor pa bo za posamezno enoto drugače, vas bomo o tem obvestili.

Posebej vas opozarjamo, da se povsod držite režimov, ki so predvideni v posameznih kampih in naseljih.

Da ne bi prihajalo do nesporazumov pri štetju dni in menjavi, vas obveščamo, da PRVI DAN, KI JE NAPISAN NA NAPOTNICI, LAHKO PRIDETE V POČITNIŠKO ENOTO OB 12.00, ZADNJI DAN PA, KI JE NAPISAN NA NAPOTNICI, STE LAHKO V ENOTI ŠE DO 12.00.

Vse letovalce opozarjamo, da ob koncu letovanja počitniške enote zapustijo pospravljene in čiste (posebno hladilnik, katerega pustite drug za drugim, plina, vode in elektrike ni treba izklapljeti, TREBA PA JE ZAPRETI OKNA, UGASITI LUČI, IZKLOPITI ŠTEDILNIK IN PRI PRIKOLICAH IZ PREDPROSTOROV POSPRAVITI SEDEŽNO GARNITURO IN HLADILNIK.

OKNA PRI PRIKOLICAH, KI IMAJO AVTOMATE, SE ZAPIRAJO TAKO, DA SE NAJPREJ DO KONCA ODPREJO IN ŠELE NATO ZAPREJO, SICER SE AVTOMAT POKVARI.

Zadnji dan letovanja se morate zglasiti v recepciji, kjer se odjave in oddate ključ ter poravnate morebitne stroške (ponekod turistična taksa).

VSEM ŽELIMO PRIJETEN DOPUST, OBILO ZABAVE, SONCA IN DOBREGA POČUTJA.

Zdravko VIDIC

## Občni zbor sindikata

29. 12. 1983 je bil v prostorih Kazine hotela Park na Bledu občni zbor sindikata Elan, katerega se je od 1057 zaposlenih udeležilo 351 članov.

Po opravljenih formalnostih (izvolitvi delovnega predsedstva in potrditvi dnevnega reda), je občni zbor nadaljeval z delom. Po dnevnem redu so si sledile naslednje zadeve: sprejem poslovnika o delu občnega zbora, izvolitev volilne komisije, zapisnikarja

in overovateljev, poročila o delu KOOS in OOS po TOZD in DSSS, poročila blagajnika, poročila blagajnika vzajemne pomoči in poročilo nadzornega odbora. Sledila je razprava, ki je bila glede na prejšnja leta bolj pestra, vendar pa so sodelovali v glavnem samo direktorji TOZD, ki so spregovorili o delu v preteklem letu in o izgledeh za leto 1984, in le en član sindikata iz neposredne proizvodnje.



Predsedstvo občnega zbora sindikata 29. XII. 1983 na Bledu. Predsedniško poročilo podaja tov. Vidic Zdravko



Pevski zbor »Begunjščica«, pri katerem sodeluje tudi nekaj naših delavcev, nam je s svojim nastopom popestril občni zbor sindikata na Bledu in sprejem olimpijskega ognja pred Elanom

Po razpravi so bili razrešeni dosednji člani in organi sindikata in izvoljeni novi IO OOS TOZD in DSSS, delegati za KOOS, predsednik KOOS, namestnik in blagajnik KOOS ter nadzorni odbor.

Po volitvah je bil podan finančni plan in delovna usmeritev za obdobje 1984—1985.

### IN KAJ BO POČEL SINDIKAT V LETOŠNJEM LETU?

Delovna usmeritev je zelo pestra, nastala pa je na pod-

lagi dosedanje aktivnosti, na podlagi programov, ki so jih OO sprejele v preteklih letih in na podlagi programa OS ZS Radovljica. V delovni usmeritvi so zajeta v glavnem vsa področja, ki so življenjskega pomena za delovne ljudi in razvoj naše samoupravne socialistične ureditve. Poseben poudarek je bil dan razvoju samoupravljanja in uveljavljanja samoupravnih družbenoekonomskih odnosov, inventivni dejavnosti, socialni politiki, kulturi, športu in rekreaciji, SLO in DS in kot novost v delovni usmeritvi — KREPI-

KONFERENCA OSNOVNIH ORGANIZACIJ SINDIKATA

ELAN BEGUNJE

PODELJUJE



Rudiju Finžgarju

USTANOVITELJU ELAN - a

NAZIV

Častni Član ELAN - a

Begunje 29. 12. 1983

PREDSEDNIK KOOS  
Zdravko Vidic



TEV ZAVESTI IN ODGOVORNOSTI — za kar se je v vseh sredinah treba prizadevati, da s politično akcijo in lastnim zgledom prepričujemo, da le boljše delo, boljše izkoriščanje kapacitet, varčevanje pri porabi vseh vrst sredstev pripelje do boljših rezultatov, večjih osebnih dohodkov in da le tako lahko preprečimo nadaljnji padec življenjskega standarda. Opozarjati in odstranjevati je treba na napake in nedelavnost v lastni organizaciji združenega dela, ter se zavzemati za uveljavljanje odgovornosti v lastnih vrstah pri vsakem za svoje delo, hkrati pa je treba dosledno in ostro reagirati na vse pojave neodgovornosti, neučinkovitosti in nespoštovanja stabilizacijskih prizadevanj na vseh nivojih v republiki

in federaciji, zavedajoč se, da ima neodgovorno ravnanje na teh nivojih še bolj daljnosežne posledice. To je del najvažnejših točk v usmeritvi, ki pa seveda ne more zajemati vseh nalog, ki jih bodo imele OOS in KOOS. V programu so zajeti problemi, ki so življenjskega pomena za delavce, niso pa zajete tiste naloge, ki bodo v danem trenutku postavljene pred sindikat, ker jih seveda ni moč načrtovati.

Seveda pa je uspeh dela odvisen predvsem od celotnega članstva in od njihove pomoči IO OOS in KOOS.

Naj omenimo še, da je bil na občnem zboru sprejet sklep, da se tovariša FINŽGAR Rudija — ustanovitelj ELAN-a — imenuje za častnega člana naše delovne organizacije. Z. V.

## Sindikat in množična inventivna dejavnost

Množična inventivna dejavnost je del širšega raziskovalno-razvojnega področja, vendar še ni postala enakovredna sestavina samoupravnega načrtovanja in odločanja. Zato ima tu sindikat pomembno nalogo: spodbujati samoupravno normativno urejanje tega področja; se pravi, da bo treba v planske akte OZD bolj kot doslej vnesti razvoj raziskovalnega dela in inovacij v smislu tehničnih izboljšav in izumov ter naložb v tehnično-tehnološko posodabljanje.

Še prej pa bomo morali v sindikatu doseči, da bodo v OZD ugotavljali prispevek inovacij k razvoju OZD in k povečanju dohodka, da o vrednotenju — nagrajevanju dela inovatorjev, ne govorimo posebej. Očitno je, da še obstajajo močni ekonomski, psihološki in drugi vzroki, ki preprečujejo učinkovitejšo spodbujanje in nagrajevanje delav-

cev za množično inventivno dejavnost.

Izboljšanje obstoječe tehnologije je tudi zaradi gospodarsko-političnega položaja pomembno vprašanje tudi za sindikat. Drugo pa je ustvarjanje novega znanja, kar tudi še ni ustrezno rešeno. Med drugim bo tu treba uveljaviti večjo povezanost OZD z raziskovalnimi organizacijami in obratno.

Dosedaj je veliko OZD sicer sprejelo samoupravne sporazume o inovacijah, vendar je še veliko vzrokov za zaostajanje inovacijske dejavnosti: od pomanjkanja strokovnih kadrov in služb za to področje, premajhne podpore družbenopolitičnih organizacij, slabe opredelitve delovnih dolžnosti (kaj s področja inovacijske dejavnosti spada v delovno dolžnost strokovnih delavcev), nepoznavanje zaščite inovatorskega dela do preproste

nevoščljivosti. Če bi v OZD razpolagali z natančnejšimi podatki o inovacijskem dohodku, bi se izognili marsikateremu sporu, ki nastane med OZD in avtorji inovacij. Delež posebnih nadomestil avtorjem inovacij je v precejšnji meri odstopen, kar je po mnenju sindikata premalo. Dejstvo pa je, da tudi same OZD niso dosti družbenoekonomsko spodbujane za razvijanje inovacijske dejavnosti. OZD inventivno dejavnost načrtujejo še dokaj enostransko, pretežno finan-

čno, knjigovodsko-računovodsko spremljanje inovacij pa lahko prispeva k ustrežnejšemu planiranju, je pa tudi podlaga za določanje posebnih nadomestil.

V poslovnih poročilih oziroma v obravnava zaključnih računov pa bi veljalo posebej prikazati tudi učinke inovacij v dohodku TOZD in delež osebnih dohodkov, ki jih kot rezultat povečanega dohodka na podlagi inovacij prejema vsi delavci.

(Informacije RS ZSS 2/VIII)

## MID dejavnost leta 1983 v Elanu

Delavski sveti so potrdili 22 izplačil, v vrednosti 314.981,85 din, prihranek pa je znašal 5.221.268,69 din, kar pomeni, da odškodnine znašajo 6% od prihranka. Najmanjša izplačana odškodnina je bila 1.000,— din, največja pa 47.346,66 din. Izplačil, ki so bila potrjena v pavšalni višini, je bilo 8. Gibala so se v obsegu 1.000—12.000 din.

Komisija je za 29. november razdelila tudi 3 praktične nagrade avtorjem tistih inovacij, ki so bile pavšalno ocenjene.

V lanskem letu je imela komisija za inovacije 7 sestankov. Večjih problemov ni bilo, saj se je aktivnost okrog inovacijske dejavnosti primerno uredila.

Stare Tone

V preteklem letu beležimo okrepljeno inovacijsko dejavnost v ELANU. To dokazuje število prijavljenih inovacij — 30, kar je več kot leta 1982, ko je bilo prijavljenih 26 inovacij.

Obenem je lani bilo v realizaciji 33 inovacij, od tega lani prijavljenih 14.

Od teh 30 inovacij, prijavljenih lani, jih je največ iz DSSS — 12, iz TOZD SMUČI 7, iz TOZD Inštitut 6, iz TOZD Vzdrževanje 3 in iz TOZD Plastika 2.

Avtorjev (prijaviteljev) je 20, od tega 5 z visoko izobrazbo, 2 z višjo, 5 s srednjo in 8 z manj kot srednjo izobrazbo. Odbitih je bilo 6 vlog. Od realiziranih inovacij, gre v glavnem za koristne predloge.

### RAZPIS ZA »INOVATORJE LETA«

Raziskovalna skupnost občine Radovljica na podlagi Pravilnika o podeljevanju priznanj INOVATOR LETA in nagrad za pomembne inovacijske dosežke in pospeševanje množične inovacijske dejavnosti objavlja razpis za dosežke na področju inovatorstva.

Natečaj velja za dosežke, ki jim je bila v letu 1983 priznana pravica do nadomestila in še niso bili prijavljeni na razpis Raziskovalne skupnosti občine Radovljica.

Prijavi mora prijavitelj obvezno priložiti naslednje dokumente:

- osebne in splošne podatke kandidata (ime in priimek, izobrazba, delovno mesto in OZD v kateri je zaposlen),
- kratek opis ali risbo inovacije in čas nastanka (letu),
- podatke potrebne za vrednotenje inovacije:
  - a) višino prihranka oz. povečanja dohodka, ki ga daje inovacija v OZD v enem letu
  - b) vpliv prihranka oz. povečanja dohodka na dohodek OZD v enem letu
  - c) uporabnost dosežka (na enem ali več delovnih mestih, v eni ali več OZD)
  - d) izvirnost (izum, nova rešitev z znanimi postopki, prenos znanih rešitev)
  - e) pogoji nastanka (izven področja svojih del in nalog ali na področju svojih del in nalog)
  - f) dosežek se nanaša na zamenjavo uvoženih surovin ali izdelkov z domačimi, z izvedbo inovacije se zmanjša ali ukinje uvoz
  - g) dosežek omogoča izvoz ali povečanje izvoza

— dokument, ki dokazuje, da je inovacijo obravnavala in priznala pristojna komisija ali drug ustrezen organ.

Kandidate za priznanja in nagrade lahko prijavijo: delavski sveti in drugi samoupravni organi, ustrezne strokovne službe v OZD, družbenopolitične organizacije, strokovna društva in posamezniki.

Prijave pošljite na naslov: Raziskovalna skupnost občine Radovljica, 64240 Radovljica, p. p. 11, do vključno 5. aprila 1984.



Z obiska predsednika sveta Zveze sindikatov Vojvodine Moma Čolakovića v Elanu

Z njim sta bila tudi člana predsedstva pokrajinskega sveta Stjepan Šišić in Gojko Delić



# Kako smo ukrepali v času elementarne nesreče — vetra

Že v četrtek zvečer, ko je začelo že močno vleči in še ni bilo slutiti hujšega, je nekaj delavcev pospravilo pod streho jadralna letala in skušalo zapreti vsa okna in vrata, kar pa jim je le delno uspelo.

V petek zjutraj, ko se je veter najhuje razbesnel, se je že ob 7. uri sestal razširjeni kolegij in sprejel ukrepe za takojšnje reševanje materiala in izdelkov na mesta, ki bodo varna pred vetrom, prav tako pa sklenil, da je treba nadaljevati s proizvodnjo tam, kjer je to mogoče. Ob 9. uri, ko je zmanjkalo električnega toka in zaradi večje škode na električnem omrežju ni bilo upati, da bi brez električne energije lahko nadaljevali s proizvodnjo, so delavci za ta dan zaključili svoj delavnik. Narodna za-

ščita je poskrbela za varnost delovne organizacije, okrepljena je bila vratarska in gasilska služba, štab civilne zaščite pa je uvedel dežurstvo. Prav tako je bilo dogovorjeno za udarniško delo vseh zaposlenih v Elanu v nedeljo 12. februarja, da bi tako čim hitreje odpravili vsaj najnujnejše posledice razdejanja.

Odziv Elanovcev je bil precejšen, saj se je na udarniški akciji zbralo 231 zaposlenih. S svojim požrtvovalnim delom so pripomogli, da je proizvodnja že v ponedeljek normalno stekla. Vsem prostovoljcem gre iskrena zahvala, Sindikat Elana pa je sklenil, da bodo poslej pri raznih bonitetah družbenega standarda (posojila, stanovanja itd.) obravnavani prioriteto. S. K.



Nova streha na obratu Plastike je bila po navalu vetra le še kup ruševin



Vse ruševine na strehi obrata Plastike so prostovoljci z udarniškim delom odstranili

pred časom že odkril. V manjši meri se je veter znesel nad ostalimi objekti v Elanu. Precejšnje razdejanje je nastalo tudi na skladišču čolnov in skladovnicah lesa.

Izpad električnega toka v dneh divjanja vetra je v delovnem procesu v dveh dneh povzročil precej škoda na materialu kot tudi na izdelkih. Zamujeno smo nadoknadili z delom na proste sobote.

Po ocenitvi je v Elanu celotne škode na gradbenih objektih 35.000.000,00 din, na materialu in izdelkih 5.140.000,00 din, skupaj torej 40.140.000,00 din.

Upoštevač to vsoto, je na gradbenih objektih nastala največja škoda na naslednjih objektih:

— nadzidava in dozidava Plastike, kjer je celoten objekt ostal praktično brez kritine in ostrešja. Pri tem je bilo razbitega precej stekla, odsesovalnih in prezračevalnih naprav, žaluzij in notranjih montažnih lesenih sten (škodo ocenjujemo na 25.000.000,00 din)

— na hali za razrez in telovadno orodje je bilo razbito predvsem steklo; uničene

so bile cele stene copelita (ocenjena škoda 270.000,00 din)

— lope za fruze so bile skoraj povsem razkrite (ocenjena škoda 375.000,00 din)

— streho enega od silosov je povsem odtrgalo in poškodovalo, pri tem pa poškodovalo tudi zgornji pločevinski segment silosa (ocenjena škoda 348.000,00 din)

— večjo škodo je utrpela tudi streha na hali B, kjer je odtrgalo in uničilo 13 svetlobnih kupol (ocenjena škoda 657.000,00 din)

— s skladišča surovin je skoraj povsem odneslo in poškodovalo ravno streho iz črne kritine (ocenjena škoda 4.987.000,00 din).

Na materialu oz. izdelkih je največ škoda na čolnih, ki so bili vskladiščeni in zasedrani na prostem. Poškodovana so bila tudi že povsem izgotovljena jadralna letala, ki so bila vskladiščena pod nadstreškom.

Poleg tega je bilo precej škoda na skladišču lesa in zunanem skladišču telovadnega orodja ter v proizvodnji, kjer so bili zelo poškodovani gradbeni objekti.

TONE VOLČANŠEK



Tako je veter odkril strehe skladovnic na skladišču lesa

## Močan veter je povzročil za 4 stare milijarde škode

Divjanje vetra od 9. do 12. februarja je tudi v Elanu pustilo za seboj pravo razdejanje. Veter, znan pod imenom karavanški fen, je bil tako močan, da česa podobnega ne pomnijo niti najstarejši ljudje. Delno ali popolnoma odkrite strehe, izruto drevje, podrti kozolci, polno zdro-

bljenega stekla so bili žalostni prizori na vsakem koraku marsikje po Gorenjskem po tej naravni nesreči.

Veter se je v Elanu najbolj znesel nad obratom Plastike, saj je odnesel celotno streho. Žal bi kaj takega lahko slutili, saj je del te strehe, ki še ni v celoti dokončana, veter



# Kako bomo pokrili povzročeno škodo?

Takoj, ko je bilo možno, so se pričela dela za odstranitev nastale škode od vetra, pri katerih je prostovoljno sodelovalo 231 delavcev Elana. Kljub nedelji in nekoliko pomanjkljivi informiranosti, saj zaradi izpada električne energije pozivi po radiu niso mogli do slehernega Elanovca, se je zopet potrdila tista značilna pripadnost delavcev matični tovarni. Tako se izpad proizvodnje, ki je trajal le v petek in soboto, razen z delnimi izjemami v obratu Plastike, ni podaljšal.

Izpadla dneva smo nadomestili z delom v soboto 16. februarja in 17. marca.

Kolegij, ki se je na izredni seji sestel v ponedeljek 13. februarja, je imenoval posebno tričlansko komisijo za urejanje odnosov z Zavarovalnico Triglav. Le-ta uveljavlja odškodnino za nastalo škodo preko treh oblik zavarovanja:

— zavarovanje osnovnih sredstev

— zavarovanje zalog

— šomažno zavarovanje oz. zavarovanje škod na osnovi izpada proizvodnje

Škoda, ki je ocenjena na 40.140.000 din je seveda okvirna in se zavarovalnica s takim načinom njenega določanja ne bi strinjala. Zato so za posamezne vrste škod odprti ločeni delovni nalogi, kjer so akumulativno vsi izdatki, ki so dejansko nastali. Le tako bomo prišli do prave ocene škode, ki je nastala kot posledica močnega vetra.

Kljub temu pa smo pri zavarovalnici Triglav zaradi nujnosti takojšnje sanacije zaprosili za avans v višini 50 % ocenjene vrednosti nastale škode, katerega so nam nakazali.

Podobno kakor v podobnih primerih v preteklosti, se je tudi v tem izjemnem slučaju pokazala naša naša upravičena tesna povezanost z Zavarovalnico Triglav in usmerjenost v trajno zavarovanje našega premoženja.

Jeglič Tone



V nedeljskem dopoldnevu so bile ruševine od vetra pospravljene, tako na skladišču lesa, okrog vseh zgradb, kakor tudi na obratu Plastike kot kaže slika

## Občni zbor IGD Elan

V januarju smo imeli v Elanu redni 34. občni zbor IGD Elan. Poleg članic in članov društva, so se občnega zbora udeležili tudi predstavniki sosednjih gasilskih društev iz Begunj, Podgore, Verige, Smokuča, industrijski gasilci iz Slovenijales Radomlje in Papirnice Vevče, pobratenihi društev GD Bukošek in BPT Tržič, predstavnik Obč. GZ Radovljica, ustanovni član našega društva tov. Tonejc in predstavnik delovne organizacije Elan dir. finančnega sektorja tov. Koder Pavel.

Iz poročil predsednika, tajnika in poveljnika je bilo razvidno, da je bilo delovanje društva v preteklem letu izredno uspešno. Društvo je po dolgih letih končno le dobilo ustrezne prostore in lahko smo zadovoljni, da smo poleg novega gasilskega orodišča v preteklem letu dogradili črpalno postajo in povečali kapaciteto vode s preureditvijo zapornice.

V objektu plastike so v lakirni kabini čolnov, pripravili smole, v lakirni kabini za izdelavo streh za Golfe in lakirni kabini letal v prete-



Udeleženci občnega zbora IGD Elan, ki je bil 21. I. 1984

klem letu montirali sodobne avtomatske naprave na CO<sub>2</sub>.

Za novosprejete in za članice delovne organizacije je bilo izvedeno večje število predavanj požarne tematike. Ob sodelovanju inšpekcijskih služb SR Slovenije, UJV, občinskega inšpektora ter požarno varnostne komisije DO je bilo izvršenih več požarno-varnostnih pregledov celotnega podjetja.

Pomanjkljivosti so se sproti odpravljale. Kljub ustreznim ukrepom in poostreni kontroli se zavedamo, da še zdaleč ni urejeno vse tako kot si zamišljamo, zato bo tudi v letošnjem letu naša glavna naloga povečana preventivna dejavnost na vseh področjih. Zaostriti pa bo potrebno tudi osebno odgovornost vodstvenega kadra, saj vsi dobro vemo, da je požarna varnost naša vsakdanja skrb in obveza.

Tudi člani društva so si izpopolnjevali znanje na vajah, predavanjih in seminarjih. Udeleževali so se raznih tekmovanj in drugih gasilskih prireditiv.

Bili smo pokrovitelji ob razvitju gasilskega prapora pri pobratnem GD Bukošek.

S pobratenimi gasilci BPT iz Tržiča smo imeli letno in zimsko športno tekmovanje. V zimskem so lani prvič zmagali Tržičani, v letnem tekmovanju pa smo prepričljivo slavili mi. Na predkongresnem tekmovanju so se članice našega društva uvrstile na prvo mesto, žal pa se republiškega finala niso mogle udeležiti zaradi odsotnosti dveh članic.

Občni zbor je v imenu DO pozdravil dir. finančnega sektorja tov. Koder Pavel in zaželel društvu še nadaljnih uspehov. Predstavnik Obč. gasilske zveze Radovljica je ob koncu podelil značke za dolgoletno delo in sicer: Blažič Valentinu in Lavrič Karlu za 20 let dela in Eržen Francu za 10 let dela v gasilstvu.

Po končanem občnem zboru je bila v obratu družbene prehrane skromna zakuska za vse udeležence. Ob zvokih glasbe mojstra »Tacmana« pa se je nadaljeval zabavni del, v katerem so poleg gasilcev našega društva sodelovali tudi predstavniki sosednjih gasilskih društev in ostali udeleženci občnega zbora.

Resman Andrej



## Letno srečanje upokojencev in borcev

Pred novim letom je bilo v obratu družbene prehrane dobro organizirano srečanje naših upokojencev in borcev.

Navzočim je spregovoril gl. direktor Dolfe Vojsk, za dobro razpoloženje so poskrbeli pevci iz Zasipa, za prazen želodec kuharica Majda, za njihove žepce majhna denarna nagrada, za zabavo in ples pa bratje »Tacman«



# Varstvo pri delu v preteklem letu

V lanskem letu se je v naši delovni organizaciji zgodilo 27 nesreč pri delu. Glede na število zaposlenih 1096 znaša % nesreč pri delu 2,5. Zaradi nesreč pri delu je bilo izgubljenih 516 delovnih dni.

Če podatke o nesrečah za lansko leto primerjamo z gibanjem nesreč v letu 1982 lahko ugotovimo, da se je število nesreč in tudi % zmanjšal za več kot enkrat, to se pravi, da so rezultati zelo ugodni. Navedemo naj podatek, da je bilo v letu 1982 51 nesreč pri delu in je znašal 4,9 %. V lanskem letu tudi nismo imeli težjih nesreč pri delu, razen če omenimo poškodbe delavke T. T. v TOZD Smuči, kateri so zaradi zastrupitve prsta z opilkom morali istega amputirati pri 2. členku.

## I. Analiza nesreč

### a. Gibanje nesreč po kvalifikacijski strukturi ponesrečenec:

NK	PK	KV	VK	skupaj
3	14	10	—	27

Iz prikazanih podatkov je razvidno, da se je ponesrečilo največ PK in KV delavcev, kar je tudi razumljivo, ker so ti delavci zaposleni predvsem na strojih in napravah, kjer je največja možnost za poškodbe pri delu. V primerjavi z lanskim letom se je nekoliko zmanjšalo število nesreč pri ne-kvalificiranih delavcih.

### b. Gibanje nesreč po dnevih v tednu:

poned.	torek	sreda	četrtek	petek	sobota	skupaj
9	4	4	2	7	1	27

Medtem, ko je bilo v letu 1982 največ nesreč v torek in petek, je bilo v lanskem letu največ nesreč v ponedeljek in petek. Petek je najbolj problematičen dan v tednu za nastanek nesreč pri delu.

### c. Gibanje nesreč po urah nastanka

1	2	3	4	5	6	7	8	skupaj
4	1	6	3	7	2	3	1	27

Podatki o gibanju nesreč po posameznih urah nastanka se v zadnjih letih bistveno ne spreminjajo, največ nesreč je v peti uri dela.

### d. Gibanje nesreč po spolu:

moški	ženske	skupaj
19	8	27

Medtem, ko je bilo v zadnjih letih razmerje med ponesrečenimi po spolu približno enako, se je v letu 1982 prvič dogodilo, da se je ponesrečilo več žensk. V letu 1983 se je to razmerje zopet spremenilo, saj se je ponesrečilo še enkrat več moških.

### e. Gibanje nesreč po TOZD-ih oz. DS SS:

TSM	TŠO	TPL	TTR	TIE	TVZ	DSSS	skupaj
13	5	2	—	2	4	1	27

Medtem, ko je bilo v lanskem letu največ nesreč na število zaposlenih v TOZD Smuči in TOZD Športna orodja, v letu 1983 prednjači predvsem TOZD Smuči, medtem ko je število nesreč v ostalih TOZD-ih v upadanju.

### f. Gibanje nesreč po viru — načinu nastanka:

stroji in naprave	transport in gibanje	padci	ročno orodje	ostali vzroki	skupaj
14	2	6	5	—	27

Iz podatkov je razvidno, kot že vrsto let, da je največ nesreč na strojih in napravah. V letu 1983 se je bistveno zmanjšalo število nesreč pri transportu in gibanju, medtem ko so nesreče zaradi ostalih vzrokov v upadanju. Osnovna ugotovitev na podlagi teh podatkov je, da stroji in naprave še vedno predstavljajo največji vir nevarnosti.

### g. Gibanje nesreč po vzrokih nastanka:

nevarni način dela	povečana nevarnost	kršenje varnost. predpisov	po-manjklj. zaščita	ostali vzroki	skupaj
10	7	6	3	1	27

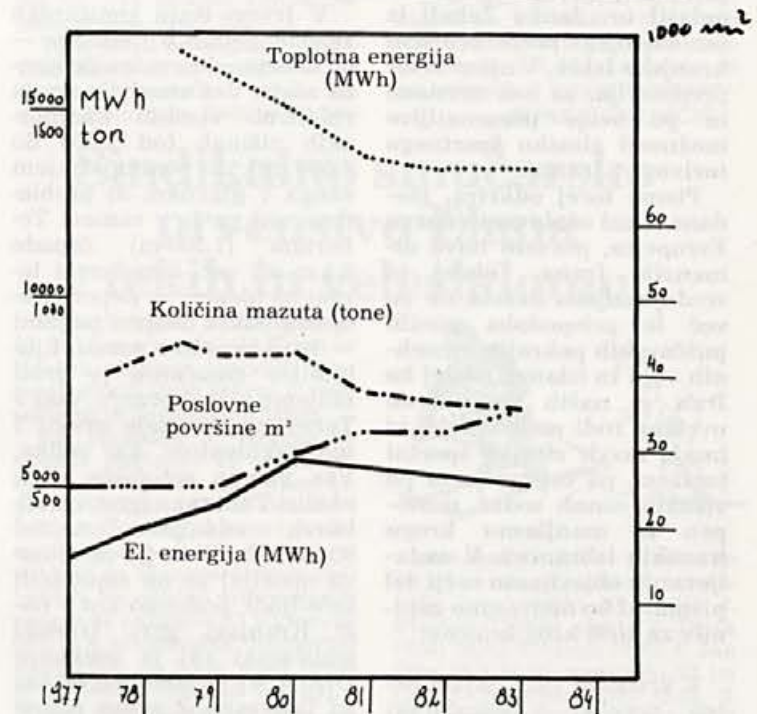
Čeprav je razumljivo, da je vzrokov za nastanek nesreč največ v nevarnem načinu dela in povečani nevarnosti, je treba vseeno opozoriti, da se je v lanskem letu zgodilo 6 nesreč zaradi kršenja varnostnih predpisov.

Prikazana analiza nesreč nam prikazuje gibanje nesreč v lanskem letu z različnih vidikov. Če podrobneje analiziramo posamezne vrste vzrokov in pokazateljev lahko zaključimo, da bi z ustreznimi varnostnimi in drugimi ukrepi lahko število nesreč zmanjšali, seveda ob sodelovanju vseh, ki so odgovorni za varstvo pri delu v naši delovni organizaciji.

Obstajajo objektivni faktorji kot so nevarni stroji in naprave, slabši pogoji dela v nekaterih oddelkih, pomanjkljivosti, ki izvirajo predvsem iz zahtevnosti dela, vendar bi se veliko nesreč pri delu lahko preprečilo, če bi dosledno upoštevali vse predpise in navodila za varno delo.

Bojan Zajc

## Gibanje porabe električnih virov je odvisno od rasti poslovnih površin



Spremljanje porabe energetskih virov glede na rast poslovnih površin tovarniškega kompleksa in ukrepi za njihovo racionalno izrabo nam dajejo zanimive podatke. Iz diagramov je razvidno, da smo akcijo za racionalno izrabo energetskih virov intenzivneje pričeli izvajati leta 1979 in z njo nadaljevali po programu del v energetiki delovne organizacije Elan iz leta 1981, zvečine z uvajanjem novih tehnologij in rekonstrukcij po posameznih proizvodnih dejavnostih.

Doseženi rezultati nam kažejo, da so bile usmeritve dobre in da smo akcije izvajali po pravilnem vrstnem redu. Nadaljevanje bo vse težje, kajti osnovno pravilo zadržati porabo energije na isti ravni kljub povečanim poslovnim površinam in proiz-

vodnji, ne bo lahko obdržati. Novi posegi zahtevajo nova investicijska sredstva, katera pa je težko opravičevati, čeprav nam rezultati jasno kažejo, da se tovrstne naložbe same pokrivajo ter nam celo dajejo dobiček poleg seveda osnovne naloge, zagotavljanja energetskih virov.

Glede na navedene rezultate, na zakonska določila ter v lastnem interesu menim, da moramo nadaljevati načrtano pot, kajti tudi v prihodnosti bodo pri rezultatih dela važno vlogo igrali predvsem stroški. Zato pozivam vse zaposlene v Elanu, da še bolj kot doslej, v svojih delokrogih vplivajo na čim racionalnejšo rabo energetskih virov, ki so poleg hrane ena najdragocenejših dobrin današnjega časa.

VINKO SELČAN



# Elanove smuči v Iranu



DIZIN — prisotnost ELANA

Iz Teherana v Iranu se je s pismom posebej za Smučino oglasil tov. Janko Žehelj iz tankajšnjega predstavništva kranjske Iskre. V njem avtor predstavlja, za nas neznane in po svoje presenetljive možnosti zimsko športnega turizma v Iranu.

Pismo torej odkriva, gledano skozi očala poprečnega Evropejca, povsem novo dimenzijo Irana. Odslej ta srednjeazijska dežela ne bo več le prisproda pustih puščavskih pokrajin, nenehnih vojn in islama, odslej bo Iran v naših predstavah uvrščen tudi med dežele, ki imajo razvit zimsko športni turizem, pa čeprav je ta po visokih cenah sodeč, dostopen le manjšemu krogu iranskih izbrancev. V nadaljevanju objavljamo večji del pisma, ki bo nedvomno zanimiv za širši krog bralcev:

V kratkem vam dajem bežen pregled o smučarski aktivnosti v Iranu. Tukaj nismo ničesar videli, ne brali o olimpiadi. Menda se je iranska TV pogodila za odkup nekaj magnetoskopov (ra-

zumljivo brez nastopov žensk).

V Iranu traja smučarska sezona polnih 6 mesecev — od začetka decembra do konca maja. Vsa smučišča so na relativno visokih nadmorskih višinah (od 2.500 do 4.000 m). S pomanjkanjem snega v glavnem ni problemov, saj ga že v samem Teheranu (1.500 m) zapade 0,5 m ali več. Smučarski tereni so idealni — neporaščeni in gladki z dolgimi pogami — in zelo veliko sonca. Ljubiteljev smučanja je proti mojemu pričakovanju, vsaj v Teheranu, ki šteje preko 7 mio prebivalcev, kar veliko. Vsa glavna smučišča so v okolici Teherana (gorovje Elburz), oddaljena največ 80 km. V petkih (to je njihova nedelja) se na smučiščih tare ljudi, podobno kot v naši Kranjski gori. Iranski smučarski raj je vsekakor DIZIN, ki je oddaljen 60 km od Teherana. Z avtom (obvezne snežne verige) se pripelješ v 2 urah na vrh smučišč, na višino 4.000 m. Od tu so spusti vseh težavnostnih stopenj (dolžine 3—5 km) na vi-



ABALI — izposojevalnica smuči

šino 3.000 m, kjer so spodnje postaje gondol, sedežnic in vlečnic. DIZIN ima 2 POMA gondolski žičnici (po 4 osebe), več dvosedežnic in vlečnic. Imajo tudi več teptalnih strojev Ratrack. Vse to je bilo zgrajeno za časa Šaha, ki je bil velik ljubitelj smučanja. Žičnice in proge so dobro vzdrževane in urejene, bolje od Kranjske gore. Kljub poceni gorivom se največ vozijo na smučišča z Mercedes—mini avtobusi. Dnevna karta za cel sistem v Dizinu stane 1.000 Rialov. Smučarski tek zaradi neustreznih naravnih pogojev ni razvit. Na poti v DIZIN, na ca. 3.000 m nadm. višine je smučišče ŠEMŠAK, ki ima lepe dolge in strme terene, nekaj dvosedežnic in vlečnic.

Proti vzhodu, 60 km od Teherana je smučišče ABALI (ABALI je vrelec mineralne vode), podobno naši Kranjski gori (Preseka, Podles in Brsnina) — na ca. 2.500 m višine.

Vse žičnice so v privatni lasti.

Poleg omenjenih smučišč je na samem robu Teherana še smučišče TOCAL na višini 3.400 m, kamor te pripelje POMA gondolska žičnica. Tega smučišča še nisem obiskal pozimi.

Ob petkih so na smučiščih podpoprečni smučarji. Boljši hodijo smučat med tednom.

Nekaj o smučarski opre-

mi: Prednjačijo smuči Head, K-2, Rossignol ter avstrijske Fischer, Atomic, Kaestle, Kneissl — seveda vse stari modeli, ker že nekaj let ni uradnega uvoza. Dosti je videti tudi ELAN smuči, tako na smučiščih kot v trgovinah (Ranger, Impuls, rdeče-črne, JET ipd.) Večina lastnikov niti ne ve, da so to jugoslovanske smučke. N. pr. ELAN Impuls, rdeče-črne, nove (10 let star model) stanejo v trgovini 30.000 Rialov, kar je uradno 3,9 mio starih din. Uradna menjava 1 US \$ je 90

Rialov, na črno ca. 400 Rialov. Poprečna mesečna plača je 50.000 Rialov.

Vezi je videti vsemogočih, Salomon, Geze, Marker, Tyrolia ipd. Nove vezi — zadnji model n. pr. Salomon 727 stanejo od 80.000 do 100.000 Rialov (torej uradno več kot 10 mio starih din). Pri čevljih prevladuje Nordica, Dachtstein, Koefflach, Dinafit, pa tudi Alpine je veliko (seveda vse stari modeli). Dober nov čevljev stane enako kot vezi, t. j. 80.000 do 100.000 Rialov.

Izposojevalnice smuči ter čevljev imajo velik promet, ker je dnevna najemnina zelo poceni.

Veliko smučarskih učiteljev ima svoje športne trgovine s servisom za popravilo vse športne opreme. Med njimi je tudi Mr. Reza Bazargan, ki je bil smučarski prvak Irana. Sodeloval je na olimpiadi 1956 v Cortini (36. mesto v VSL) in na Svetovnem prvenstvu 1958 v Bad Gasteinu. Njemu sem jaz osebno uredil vse potrebno za obisk in bivanje v času olimpiade v Sarajevu. Želel bi videti tudi vašo tovarno. Je član upravnega odbora Smučarske zveze Irana in bivši smučarski učitelj Šahove družine.

Zaradi sodelovanja ZDA na olimpiadi namreč niso uradno prijavi niti nobene delegata njihove smučarske zveze, kaj šele tekmovalca.

Režim smučanja z ozirom na islamske predpise:

V DIZINU so strogo ločene smučarske proge, žičnice in celo restavracije posebej za ženske in posebej za moške. Proge so ločene z ograjami (glej sliko). Ženske morajo imeti obvezno na glavi ruto, poleg smučarskih hlač pa še haljo, ki zakrije obline ženskega telesa. Bog ne daj, da »pomotoma« zaideš na žensko progo. Za red na smučišču skrbijo čuvarji islamske revolucije, tako zvani Pazdarani. Če greš na smučanje z ženo, jo ne vidiš cel dan. Po-



DIZIN — srednja postaja žičnice na višini 4.000 m





DIZIN — vlečnica in ograjena proga izključno za ženske

govarja se lahko z njo samo preko ograje.

Priljubljen iranski zimski šport je tudi spuščanje (sankanje) na velikih avtomobilskih zračnicah. Za to imajo urejene posebne vlečnice in posebne proge za spust.

Možnost plasmata vaših smuču na iranski trg:

Zaenkrat ne dovolijo uvoza smuču, prednost imajo samo potrebe za vojsko, smučanje pa je luksuz. Imam dobre kontakte z njihovo smučarsko zvezo, čim se bo po-

nudila priložnost, bomo posel realizirali, vsaj s simbolično količino. Morda že za prihodnjo zimo. Lastniki športnih trgovin (trgovci) so zelo zainteresirani, prav tako Smučarska zveza, vendar jim država ne da uvoznih dovoljenj in s tem povezano trdo valuto. Če bi odobrili uraden uvoz, bi n. pr. vaše smuču, katerih izvozna cena je 100 US \$ stale tu v maloprodaji največ 15.000 do 16.000 Rialov.

Janko Žehelj



Elan na 4.000 m nadmorske višine

## Elanov smučarski dan v Šentjanžu na Koroškem

38 smučarskih navdušencev iz Elana se je 3. marca udeležilo Elanovega smučarskega dneva, ki so ga na smučišču v Šentjanžu pripravili zaposleni delavci v našem obratu v Brnci ob pomoči športnih delavcev iz Šentjanža. Osnovni namen, prisrčno srečanje z delovnimi kolegi iz Brnce, popostren s tekmovanjem v veleslalomu, je več kot uspel in z velikim veseljem se bomo njihovega ponovnemu vabilu na takšna tovariška srečanja ponovno odzvali. V tekmovalnem delu srečanja so bili doseženi naslednji rezultati:

**ŽENSKO** — gostje: 1. Baumann (IMS-Innsbruck); do 30 let: 1. Zollner (Elan-Brnca) 1:06,96, 4. Vidic 1:28,38, 5. Perko 1:45,21 (obe Elan); nad 30 let: 1. Podlizec 1:12,38, 2. Kelih 1:21,94,

3. Brejc 1:22,32, 5. Šimic 1:27,24, 6. Debevec 1:30,75 (vse Elan);

**MOŠKI** — gostje: 1. Kofler 1:07,15 (IMS-Innsbruck); nad 50 let: 1. Mulej 1:11,94, 2. Gatej 1:19,37 (oba Elan); do 40 let: 1. Klausner 57,65 (Elan-Brnca), 2. Mikič 58,68, 3. Mali 59,76, 5. Božič 1:00,88, 8. Jakše 1:05,10, 9. Zupanc 1:06,63, 9. Vidic 1:17,02, 12. Svetina 1:24,22, 13. Jovan 1:25,48, 14. Lukan 1:26,82, 16. Ravnik (vsi Elan) 1:33,82; do 30 let: 1. Zupan 56,24, 2. Šmit (57,56, 3. Krivic (vsi Elan) 58,14, 5. Krivic Jože 1:00,82, 7. Vojvoda 1:03,33, 8. Gerčar 1:04,93, 9. Finžgar Bogdan 1:06,18, 10. Kržišnik 1:22,60, 11. Langus (vsi Elan) 1:29,24; do 50 let: 1. Peternel 1:00,36, 2. Bohinc 1:00,66, 3. Svetina 1:06,77, 4. Palovšnik 1:13,85, 5. Čučnik 1:14,48.

B. R.



## ŠAH

Člani Elanove šahovske sekcije so bili v preteklih dveh mesecih precej aktivni, saj so pripravili nekaj tekmovanj, udeleževali pa so se tudi šahovskih turnirjev v radovljiški in jeseniški občini.

**Maks Vrečko je najboljši šahist Elana preteklega leta**, potem ko je po dvanajstih rednih mesečnih turnirjih, ki jih je pripravila šahovska sekcija Elan, zbral največ točk. Končni vrstni red: 1. Vrečko, 2. Dragan, 3. Jerala, 4. F. Resman, 5. Benedičič, 6. Bilič, 7. Korošec, 8. Potočnik, 9. Valant, 10. F. Blažič, 11. Zajc, 12. A. Blažič, 13. Tratnik, 14. A. Resman, 15. Knavs.

**Vojko Mencinger je postal prvak Gorenjske** na nedavnem šahovskem prvenstvu zaposlenih v DO iz gorenjskih občin, ki ga je pripravila šahovska sekcija tovarne Elan. Končni vrstni red: 1. Mencinger (Železarna Jesenice) 7, ... 14. Dragan 3,5, 16. Benedičič (oba Elan) 2,5.

**Elan boljši od vojakov** — Šahisti Elana so se za šahovskimi deskami pomerili z vojniki kasarne Bohinjska Bela in jih pre-

magali s 23,5:8,5. Za Elan so igrali: Korošec 7 (8 možnih točk), Benedičič in F. Resman po 6 (8), Blažič 4,5 (8).

**Zmaga Elana za Pokal maršala Tita** — Na tekmovanju, ki ga je pripravilo Šahovsko društvo Radovljica, so nastopile štiri ekipe iz radovljiške občine, s prepričljivo zmago pa so se Elanovci uvrstili na Gorenjsko prvenstvo za pokal maršala Tita. Končni vrstni red: 1. Elan 10, 2. Radovljica I. 6,5, 3. Radovljica II. 4,5, 4. Kasarna »Anton Dežman Tonček« 3 točke. Za Elan so igrali: Vrečko, Erzar, Jerala in Benedičič.

**Maks Vrečko niza uspeh za uspehom** — Na letošnjem šahovskem turnirju, ki ga je pripravilo ŠD Jesenice v Šahovskem domu na Jesenicah, je Elanov šahist zasedel 7.—11. mesto in kot najboljši tretjekategornik dobil posebno nagrado. Na turnirju je v konkurenci 24 igralcev zmagal Vojko Mencinger (Jesenice).

Prav tako je Vrečko na prvem mestu po 12 rednih mesečnih turnirjih za leto 1983, ki ga je pripravilo ŠD Murka Lesce in na katerem je igralo 26 šahistov.

TONE BENEDIČIČ

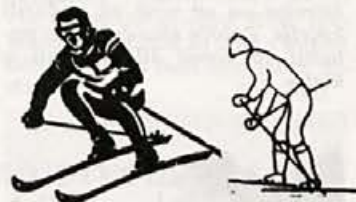
## Sindikalno smučarsko prvenstvo Elana v tekih in veleslalomu

Pretekli konec tedna, točneje 10. in 11. marca sta bila Krpin in Hraška gmajna prizorišči Elanovih sindikalnih tekem v veleslalomu in smučarskih tekih.

Na smučišču v Krpinu je skupno nastopilo 94 tekmovalcev in tekmovalke, med njimi tudi naši gostje iz Elana-Brnce.

Naslednji dan pa so se tekaški navdušenci pomerili po kategorijah še za Elanove naslove najboljših. Na odlično pripravljenih progah je nastopilo 47 tekmovalcev in 4 tekmovalke. Absolutno najhitrejši na 5 km dolgi progi je bil Roman Rodman (Smuči), v ženski konkurenci je bila na 2,5 km najhitrejša Anica Pfajfar (DSSS), med ekipami pa je bil najboljši TOZD Smuču.

**REZULTATI** — veleslalom — moški nad 50 let (5): 1. Hrvat (SM) 48,90, 2. Gatej (ŠO) 51,21, 3. Mulej 51,55, 4. Cvenkelj (oba DSSS) 1:01,83, 5. Dobre (VZ) 1:04,59; moški do 50 let (18): 1. Peternel (IE) 42,77, 2. Bohinc (IE) 44,03, 3. Legat (SM) 45,07, 4. Perkovič (PL) 45,72, 5. Dežman (DSSS) 46,91; moški do 40 let (20): 1. Zupan (PL) 40,49, 2. Šmit (SM) 41,30, 3. Krivic Joža (SM) 42,44, 4. Krivic Janez (VZ) 43,03, 5. Kokalj (IE) 46,26; moški do 30 let (36): 1. Mikič (SM) 42,26, 2. Janc (VZ) 42,58, 3. Mali (VZ) 42,65, 4. Švab (VZ) 44,28, 5. Božič (PL) 44,78; ženske do 30 let (9): 1. Zollner (Elan-Brnca) 49,35, 2. Kokalj (IE) 51,95, 3. Medved (DSSS) 52,23, 4. Millonig (Elan-Brnca) 54,14, 5. Razinger (SM) 55,26; ženske nad 30 let (4): 1. Podlizec (TR) 51,74, 2. Brejc (DSSS) 56,52, 3. Šimic (PL) 59,86, 4. Košir (DSSS) 1:02,76.



smučarski teki — ženske do 30 let: ni bilo prijavljenih tekmovalk; ženske nad 30 let (4): 1. Pfajfar (DSSS) 10,01, 2. Dijak (SM) 10,42, 3. Šimic 13,53, 4. Jan (obe PL) 14,30; moški do 27 let (10): 1. Rodman (SM) 13,53, 2. Medle (PL) 16,02, 3. Jurgele (VZ) 16,19, 4. Božič (PL) 17,50, 5. Vezovišek (VZ) 18,25; moški do 35 let (13): 1. Potočnik (SM) 16,07, 2. Finžgar Primož (IE) 17,30, 3. Dobida (VZ) 18,23, 4. Urbanc (ŠO) 19,09, 5. Hrvat (VZ) 19,16; moški do 45 let (12): 1. Globevnik (SM) 18,24, 2. Resman (VZ) 18,31, 3. Vrečko 18,56, 4. Urh (oba SM) 19,16, 5. Resman Janko (VZ) 19,46; moški nad 45 let (11): 1. Kobilica (PL) 17,29, 2. Hrvat (SM) 17,37, 3. Peterman (DSSS) 17,47, 4. Jerala (SM) 18,09, 5. Bulovec (IE) 20,15; ekipno: 1. Smuču (Rodman, Hrvat J., Potočnik) 47,37, 2. Plastika (Božič, Medle, Kobilica) 51,21, 3. Vzdrževanje (Jurgele, Vezovišek, Dobida) 53,07, 4. Športna orodja (Urbanc, Kelih, Potočnik) 58,52, 5. DSSS (Peterman, Kajdiž, Zajc) 59,10.

Podrobnejši rezultati vseh udeležencev tekmovanj v smučarskih tekih in veleslalomu so bili objavljeni na oglasnih deskah.

BOJAN RAUH



# Kronika o razvoju športa v Begunjah

(NADALJEVANJE  
O SANKAŠKEM ŠPORTU)

Sankači so sodelovali tudi pri izdelavi raznih pravil in tekmovalnih predpisov. Včlanili so se v tekmovalno Občinsko športno zvezo, odkoder so dobili le nekaj sredstev za tekmovanja. Mladinci in člani, ki so postali že strah pri tekmovalcih drugih klubov, so osvojili več prvih mest na meddruštvenih tekmovanjih.

Organizirali so tudi klubska in sindikalna tekmovanja. Spomladi leta 1958 so kupili opeko za kočjo in nadaljevali z gradnjo, seveda pa niso imeli od občine Jesenice še ustreznega dovoljenja. Vložili so prošnjo za lokalnijsko in gradbeno dovoljenje.

Arh Julij pripoveduje: »Še nikoli v življenju mi ni bilo tako nerodno kot takrat, ko sem vodil komisijo za izdajo dovoljenja na kraj, kjer naj bi zakoličili gradnjo kočje. Seveda sem med potjo objasnjeval, da imamo sicer že nekaj zgrajenega. Ko smo prišli na mesto, so mi dejali, zakaj jih sploh kličemo, ker imamo zavetišče že skoraj gotovo. In seveda lep kraj, lep razgled in silce domačega, pa smo se pogovorili, da naj zaprosimo le za adaptacijo. Bil sem presenečen, šli so nam na roko in izdelali z majhnimi popravki mojih skic načrt za adaptacijo zavetišča sankoškega kluba. Do zime smo kočjo pozidali. V gozdu SLP nam je gozdar v skoraj nedostopnem kraju odkazal les za deske, za ostrešje pa so nam ga podarili kmetje. Zidove smo čez zimo pobelili in zopet silvestrovali v kleti«.



Na startu prvih tekem na Planinci 1949 Ahačič Franc st. in njegov sin Alojz

Les za ostrešje je otesal Bulovec Anton (Kokrcan) iz Doslouvč. Kritino za streho je plačala KUD Svoboda Begunje. Les nam je razžagal na žagi LIP Bled tov. Ahačič. Vsa mizararska dela je opravil mizar Arh Anton iz Begunj. Vezavo ostrešja so napravili: Arh Julij, Arh Anton in Janc Tine, montažo ostrešja pa pod vodstvom Legat Franca iz Begunj.

Pomladi 1959 je bila kočja toliko dograjena, da je bilo že potrebno misliti na otvoritev.



Tekmovalci sankoškega kluba Begunje na 1. tekmi za »Orlov pokal«

Otvoritev naj bi bila za 1. maj, vendar je bila zaradi slabega vremena preložena na naslednjo nedeljo. Presrečni od velike delovne zmage smo potočili tudi kako solzico. Srečni smo bili tudi zato, ker smo dali delovnim ljudem in mimoidočim ter obiskovalcem skromno zavetišče, kjer se lahko tudi okrepijo in razveselijo na prelepem kraju. Ni čudno, da je napisal ugleden planinec v vpisno knjigo: »Čudovit je pogled na podobo raja« kot je ta svet imenoval naš rojak France Prešeren.

Na otvoritvi so sodelovali: Gašperin Ivan — Janez, župan iz Radovljice — Eržen Jakob in predstavnik Sankoške Zveze Slovenije Teržan Roman.

Na številnih sestankih in pripravah za otvoritev kočje je bilo vse natanko določeno. Za »botra«, ki je prerezal trak, je bil določen Gašperin Ivan, ki nam je mnogo pripomogel pri nabavi gradbenega materiala. Otvoritveni govor je imel takratni predsednik kluba Arh Julij, za njim župan obč. Radovljica Eržen Jakob, predstavnik Sankoške Zveze Slovenije Teržan Roman in predstavnik Elana Triplat Vinko. Večina članov kluba in drugih, ki so delali ali karkoli prispevali h gradnji, so prejeli priznanja. Prva oskrbnica doma je bila Mohorč Pepca, ki je bila zelo vestna.

Nato smo dalj časa ob nedeljah dežurali člani odbora, ker je bil dom odprt le ob nedeljah. Za Mohorč Pepco je prevzela oskrbništvu prav tako zelo priljubljena Lombar Ivanka. Kot se spominjamo, so se v naslednjih letih zvrstili še naslednji oskrbniki: Benedik Tončka, Mila iz Lesc, Princ Francka, Likozar Milan, Kolman Janez in Šinkovec Tone. Najdalj časa pa je kočjo oskrboval Likozar, kar 8 let. Za prevoz robe v dom je skrbel Resman Jože, nato pa Resman Peter.

Seveda je bilo težko dobiti dobrega oskrbnika, ker je bil dom odprt le ob nedeljah in je bil obisk negotov zaradi vremena, da bi lahko imeli primerno zalogo hrane ali pijače. Vsekakor so lahko ponosni na velik obisk in zadovoljstvo gostov v »Sankoškem domu«. Večkrat smo v domu imeli tudi občne zборе kluba, sestanke, piknike itd.

Teden dni po otvoritvi je igral v Sankoškem domu del ansambla AVSENIK, prisotni so bili tudi Slavkovi in Vilkovi starši. Mama je od sreče jokala in de-  
ja-



Iz zadnje »Begunjske olimpiade« v letu 1958: Ahačič Franc, Kališnik Tone



Sankaški dom v gradnji

la: »Tako lepo se pa še nikjer ni slišalo.« Povedala je, da je prvič na Sv. Petru in na Sankoškem domu. Prav tako je še mnogim drugim ostal kak nepozaben spomin vezan na Sankoški dom kot Jožoviči mami; mogoče lepo dočakano Novo leto, 1. maj ali pa sankoško tekmovanje.

Z otvoritvijo Sankoškega doma, sankoški klub ni imel samo zimske sezone, temveč delo in skrb čez celo leto. Člani kluba so se s tem izobraževali, krepili telesno sposobnost in kondicijo, predvsem pa gojili tovarištvo. Zgledno so vodili tajniške, blagajniške ali gospodarske posle še naslednje članice in člani: Bulovec Rado, Smolej Ignac, Mohorč Štefka, Hrvat Majda, Resman Peter, Zupan Jože, Kolman Marjan, Zupan Janez, Ferk Julka, Kunčič Janez, Hrvat Franc, Kališnik Tone.

Sankoški klub Begunje je poleg gradnje kočje sodeloval na vseh meddruštvenih tekmovanjih, republiških in tudi na nekaterih mednarodnih tekmovanjih. Požel je zavidljive uspehe, saj ima vrsto slovenskih prvakov pri članih, mladincih in mladinkah. Tudi pri članicah so dosegli odlične rezultate. Kjerkoli v Sloveniji so bile sankoške tekme, ni manjkalo Begunjčanov. Ne samo tekmovalci, tudi navijači so bili na mnogih tekmovanjih. Klub je imel celo svoj ansambel, ki je igral ob raznih zabavnih večerih, po občnih zborih in po zaključnih tekmovanjih. Sestavljali so ga: Trlej Jože, Papler Tine, Pohar Franc, Malovrh Slavko, Legat Marjan, Kolman Janez.

Če se je zbralo dosti navijačev, so se peljali na tekme celo z najetimi avtobusom in svojim ansambлом, bila so res nepozabna doživetja.

Seveda pa ti uspehi niso prišli sami od sebe, bilo je tudi dosti trdega dela, treningov, pripravljanje prog za trening, tekmova-





Отворитveni govor predsednika sankaaškega kluba Begunje tov. Arh Julija (1959)

nja in izbira tekmovalcev in ekip. Nešteto krat so morali nesti ali peljati do 16 kg teške tekmovalne sani v Lesce na jutranji prvi vlak, ki je peljal okrog 5.00 ure, da so šli na trening ali na tekmovalje v Bohinj, Jesenice ali kam drugam, potem pa zopet nošenje sank 1 do 2 uri in nato šele trening ali dirka. Pred 20 leti ni bilo vsako uro avtobusne zveze, še manj pa lastnih avtomobilov.

Po vse večjih uspehih na tekmovaljih so nastopili tudi na nekaterih mednarodnih tekmovaljih, kjer so glede na trening dosegali res zadovoljive uspehe. Več naših tekmovalcev se je udeležilo prvega republiškega tečaja za sankaaške trenerje, ki je bil organiziran na Pohorju leta 1956.

Zelo dober tekmovalček že od otroških let je bil Lombar Marjan, ki se je udeležil svetovnega prvenstva v Zvezni republiki Nemčiji. Imel je srečo in poletel je s svojimi sankami čez »veliko lužo« v Ameriko v LAKE PLACID, kjer je preizkusil olimpijsko progo, kjer so se leta 1980 sankaači celega sveta potegovali za olimpijska odličja. Tudi na to smo lahko ponosni.

V ekipnem tekmovalju so nastopile tudi ženske. Posebno uspešne za Begunje so bile naslednje tekmovalke: Mikelj Ma-

rija, Pristavec Nataša, Kunčič Alenka, Mencinger Majda, Ahačič Anica, Dolar Minka, Jensterle Marinka itd.

Presenetljivo dobri so bili vedno mladinci. Člani in tek-



Ekipa, ki je osvojila v Begunjah »Orlov« pokal v trajno last

**Tekmovalci: Gašperin Jože, Lombar Marjan, Zupan Jože, Jensterlova, Meterc Franc**



Najboljša med dekletih, večkratna republiška prvakinja

movalci niso bili samo iz begunjske KS, temveč tudi iz drugih krajev. Za moški klub so tekmovali: Jauh Stanko, Klinar Jaka iz Rodin, Janša Polde iz Radovljice, Likozar Milan iz Doslovč in drugi. Na vedno zahtevnejših tekmovaljih in na umetnih progah z nadelanimi zavoji (bandami) iz ledu, nismo imeli svoje proge ne za trening, niti za tekmovalje s tekmovalnimi sanmi.

Odločili smo se, da zgradimo umetno progo. Teren smo izbrali v Krpinu. Posneli smo teren in trasirana je bila proga, ki je bila na novo buldožirana po takratnih predpisih. Seveda so bili zavoji izdelani iz zemlje in ne iz betona kot so druge umetne proge, ki pa so zelo drage. Tako je ta proga ostala naravna, kakršne so bile za tisto obdobje v rabi za meddruštvena in republiška tekmovalja kot je dovoljevala Sankaaška zveza, ki pa tudi ni bila zainteresirana za gradnjo umetnih prog, verjetno zaradi finančnih sredstev.

Če se dotaknemo še izdelovanja sank. V Begunjah sta jih pred drugo svetovno vojno izdelovala Janc Tina in Gašperin Ruda. Izdelovala sta vsak svoj model. Ruda bolj elegantnega, Tina pa bolj sedaj podobnim tekmovalnim sanem podoben tip, ki je bil tudi hitrejši. Pred vojno so bile že tudi zelo elegantne sanke z volanom, ki pa se niso dobro obnesle. Po vojni sanke izdeluje tovarna ELAN. Prve tekmovalne sanke za naš klub je izdelal nekdo iz Lipnice v letu 1956, okovali pa so jih v ELAN-u.

Nekaj let kasneje je tudi tovarna ELAN izdelala nekaj serij teh sani. Novejši tip tekmovalnih sani s plastično drsno ploskvijo enakovrednim iz uvoza pa je izdelal Resman Oto iz Zgoše.

## Občinsko sindikalno prvenstvo v veleslalomu in tekih

SK Bled je v nedeljo, 4. marca izvedel na Zatniku občinsko sindikalno prvenstvo v veleslalomu za leto 1984, medtem ko je bilo v Bohinjski Bistrici 28. januarja občinsko prvenstvo v smučarskih tekih za leto 1984.

**REZULTATI — veleslalom —**  
 ženske: nad 45 let (4 tekmovalke): 1. Urh Marija (Obrtniki) 57,32; od 36—45 let (13): 1. Lakota (Obrtniki) 54,14, 2. Podlipec (Elan) 58,32; od 28—35 let (13): 1. Torkar (Špecerija Bled) 51,02, 10. Kokalj 1:05,37, 11. Brejc (obe Elan) 1:07,37; do 27 let (17): 1. Urh Meta (Obrtniki) 55,66; moški — nad 56 let (3): 1. Ogris (GG Bled) 54,66, 3. Cvenkelj (Elan) 1:11,66; od 46—55 let (22): 1. Bohinc 50,05, 3. Perkovič 51,56, 11. Mulej 57,05, 12. Hrovat 57,34, 14. Gatej 57,69 (vsi Elan); od 36—45 let (36): 1. Klinar (GG Bled) 47,64, 3.—4. Legat 50,72, 12. Gašperšič 53,43, 13. Vogelnik 53,52, 16. Tonejc 54,02, 23. Palovšnik 56,93, 24. Kržišnik 57,38, 32. Podobnik (vsi Elan) 1:00,64; od 28—35 let (65): 1. Šmit 52,43, 4. Krivic Janez 53,69, 8. Krivic Jože 54,95, 20. Papler 58,12, 22. Finžgar Bogdan 58,62, 24. Vojvoda 59,05, 35. Potočnik Z. 1:02,71, 41. Gerčar 1:05,18, 51. Hrovat 1:11,10



Dvosed na republiškem tekmovalju v Idriji: 4. mesto Arh Julij, Likozar Milan

Bil je tudi dober tekmovalček v našem klubu. Prve tekmovalne sanke smo imenovali po raznih pticah, vsake klubske sanke so imele svoje ime: čuk, vrabec, sokol, kraljiček itd.

Prav gotovo je sankaaški klub dobro opravičil svoj obostoj, saj je vzgojil vrsto dobrih tekmovalcev, požel mnogo tekmovalnih uspehov, navdušil prenekatero gledalce in navijače na tekmovaljih, mnogo pa je pripomogel pri razvoju sankanja ne le v Begunjah, temveč v širšem prostoru naše domovine.

Ime kluba je šlo tudi preko naših meja. Dve desetletji pa je na voljo tudi Sankaaški dom, ki je prav tako veliko prispeval k družbenemu standardu naših ljudi. Navezal je mnogo stikov in poznanstev med športniki, ter obenem pri članih in tekmovalcih krepil tovarništvo. Naši tekmovalci in člani so lahko vzgled današnjim in tudi kasnejšim rodovom.

Arh Julij

(nadaljevanje prihodnjic)

(vsi Elan); do 27 let (64): 1. Gatej T. (Iskra Lipnica) 41,55, 3. Mikič 41,90, 9. Janc 42,99, 12. Božič 43,28, 17. Podlipec 44,48, 21. Mali 45,22, 44. Vidic 54,48, 59. Valant (vsi Elan) 1:00,45; ekipno ženske: 1. Obrtniki, 4. Elan; ekipno moški: 1. Elan; skupni ekipni vrstni red: 1. Elan, 2. Obrtniki, 3. LIP Bled itd.;

smučarski teki — ženske: nad 35 let (7 tekmovalk): 1. Cerkovnik (Filbo) 14:53,4; od 28—35 let (7): 1. Cvetko (Veriga) 15:33,0, 4. Pfajfar (Elan) 18:15,0; do 27 let (8): 1. Žvan (GP Bohinj) 15:57,1; moški — nad 45 let (14): 1. Repinc (LIP) 25:05,9, 2. Horvat 25:33,2, 4. Kobilica 29,40,1, 5. Iskra 30,38,5, 9. Zajc 32:16,0, 11. Pogačar 34:46,3, 12. Jerala 36:27,2 (vsi Elan); od 36—45 let (35): 1. Pogačnik (Iskra Otoče) 22:28,8, 22. Vrečko 27:39,7, 29. Jakopič Peter (oba Elan) 32:08,0; od 28—35 let (34): 1. Bugar (Veriga) 20:53,5, 10. Andrejčič 25:18,9, 15. Kersnik 26:03,1, 20. Gerčar 27:47,4 (vsi Elan);

do 27 let (23): 1. Rodman 18:55,1, 7. Božič 24:30,6, 8. Medle 24:32,5 (vsi Elan); ekipno ženske: 1.—2. Sukno in Žito-Triglav, 11. Elan; ekipno moški: 1. Veriga Lesce, 2. Elan; skupni ekipni vrstni red: 1. Veriga Lesce, 2. Elan, 3. LIP Bled itd. B. R.



# Rezultati sindikálnih športnih iger v občini Radovljica za leto 1983

V okviru programa SŠI občine Radovljica za leto 1983 so bila organizirana tekmovanja v devetih športnih panogah.

Na teh tekmovanjih je nastopilo 637 žensk in 2035 moških, ali skupno 2672 članov sindikata iz 125 OO ZS.

V posameznih panogah so najboljša mesta osvojile ekipe naslednjih OO ZS ali KOO ZS:

## 1. SMUČARSKI TEK:

ženske: Vezenine Bled 38 točk, LIP Bled 23 točk, Elan Begunje 15 točk

moški: Veriga Lesce 121 točk, Elan Begunje 54 točk, Iskra Otoče 38 točk

skupaj: Veriga Lesce 135 točk, Elan Begunje 69 točk, Vezenine Bled 60 točk.

## 2. VELESALOM:

ženske: LIP Bled 29 točk, Iskra Otoče 22 točk, GG Bled 21 točk

moški: Elan Begunje 119 točk, Veriga Lesce 60 točk, LIP Bled 38 točk.

skupaj: Elan Begunje 133 točk, Veriga Lesce 79 točk, LIP Bled 67 točk.

## 3. KEGLJANJE BORBENE PARTIJE:

ženske: Iskra Otoče 55 točk, Elan Begunje 45 točk, Plamen Kropa 37 točk

moški: Obrtno združenje 77 točk, Veriga Lesce 165 točk, Veriga Lesce 255 točk

skupaj: Elan Begunje 92 točk, Iskra Otoče 84 točk, Veriga Lesce 77 točk

## 4. ODBOJKA:

ženske: Vezenine Bled 100 točk, Iskra Lipnica 90 točk, OŠ Gorje 80 točk

moški: Veriga Lesce 100 točk, GG Bled 90 točk, Iskra Lipnica 80 točk

## 5. STRELJANJE Z ZRAČNO PUŠKO:

ženske: LIP Bled 33 točk, Elan Begunje 25 točk, Žito Lesce 20 točk

moški: Veriga Lesce 55 točk, Iskra Otoče 44 točk, Elan Begunje 37 točk

skupaj: Veriga Lesce 149 točk, Elan Begunje 147 točk, LIP Bled 127 točk

## 6. MALI NOGOMET:

Elan Begunje 1 100 točk, Veriga Lesce 2 90 točk, Veriga Lesce 1 80 točk

## 7. PLAVANJE:

ženske: Iskra Otoče 62 točk, HTP Bled 31 točk, Vezenine Bled 28 točk

moški: Veriga Lesce 220 točk, Iskra Otoče 127 točk, Elan Begunje 94 točk

skupaj: Veriga Lesce 242 točk, Iskra Otoče 189 točk, HTP Bled 105 točk

## 8. NAMIZNI TENIS:

ženske: Veriga 33 točk, Vezenine Bled 31 točk, PTT Radovljica 29 točk

moški: Veriga Lesce 77 točk, Elan Begunje 57 točk, Gorenje Radovljica in Iskra Otoče 40 točk

skupaj: Veriga Lesce 110 točk, Iskra Otoče 67 točk, PTT Radovljica 45 točk

## 9. KEGLJANJE:

ženske: Iskra Otoče 40 točk, Elan Begunje 33 točk, Veriga Lesce 28 točk

moški: Elan Begunje 40 točk, Veriga Lesce 33 točk, Obrtno združenje 28 točk

skupaj: Elan Begunje 206 točk, Iskra Otoče 205 točk, Veriga Lesce 182 točk

## KONČNI VRSTNI RED SINDIKALNIH ŠPORTNIH IGER 1983

Delovne organizacije z nad 400 zaposlenimi

SKUPNA UVRSTITEV:

1. Veriga Lesce 1305
2. Elan Begunje 1215,6
3. Iskra Otoče 993,7
4. Vezenine Bled 716, 5. LIP Bled 522,5, 6. GG Bled 369,4, 7. Obrtno združenje 365,7, 8. Plamen Kropa 340, 9. Almira Radovljica 58,5 točk.

VRSTNI RED ŽENSKIH EKIP:

1. Vezenine Bled 253
2. Iskra Otoče 226
3. LIP Bled 220
4. Elan Begunje 181, 5. Veriga Lesce 148, 6. Plamen Kropa 93, 7. GG Bled 36, 8. Almira Radovljica 20, 9. Obrtno združenje 11 točk.

VRSTNI RED MOŠKIH EKIP:

1. Veriga Lesce 956
2. Elan Begunje 736
3. Iskra Otoče 347
4. Obrtno združenje 286, 5. GG Bled 190, 6. Plamen Kropa 182, 7. LIP Bled 162, 8. Vezenine Bled 131, 9. Almira Radovljica 33 točk.

Na zaključni slovesnosti SŠI 83 so podelili pokale prvouvrščenim organizacijam v vsaki skupini, v skupni razvrstitvi in najboljšim organizacijam v ženski in moški konkurenci v posameznih skupinah.

## Narodna zaščita v OZD

V zadnjem času je v naši delovni organizaciji dvakrat prišlo do aktiviranja narodne zaščite, in sicer enkrat ob hudem vetru in drugič ob močnem sneženju. Pri tem je določeno število delavcev prejelo pozive za opravljanje nalog narodne zaščite, pri čemer pa je prišlo do polemike, kdo je član narodne zaščite, oziroma ali je dolžan te naloge opravljati. Kaj pravi o tem Zakon o splošni ljudski obrambi in družbeni samozaščiti (Ur. list SRS, št. 35-1575/82 z dne 11. oktobra 1982).

### Kaj je narodna zaščita?

Narodna zaščita je najširša organizirana oblika samozaščitnega in samoobrambnega delovanja delovnih ljudi in občanov v temeljnih in drugih organizacijah združenega dela in v krajevnih skupnostih ter v delovnih skupnostih samoupravnih organizacij in skupnosti, organov družbenopolitičnih skupnosti, družbenopolitičnih in družbenih organizacij ter društev za varovanje z ustavo določenega družbenega reda, pogojev dela, družbenega in zasebnega premoženja, objektov skupnega pomena in javnega reda, za zagotavljanje mirnega in varnega življenja in opravljanje drugih določenih nalog družbene samozaščite ter za najširše vključevanje delovnih ljudi in občanov v oborožen boj in druge oblike splošne ljudske odpora.

### Delovanje narodne zaščite

Narodna zaščita deluje v skladu z načrtom za delovanje narodne zaščite, v katerem se določijo njene naloge v miru ob nevarnostih, v katerih bi bila v večjem obsegu ogrožena javni red oziroma varnost ljudi, družbeno in zasebno premoženje in objekti skupnega pomena, ob naravnih in drugih nesrečah, v izrednih razmerah, ob neposredni vojni nevarnosti in v vojni. NZ vodi načelnik NZ, ki je odgovoren za usposabljanje in pripravlanje narodne zaščite za oborožen boj in za opravljanje določenih nalog družbene samozaščite.

DELOVANJE V NARODNI ZAŠČITI JE PRAVICA

IN DOLŽNOST VSEH DELOVNIH LJUDI IN OBČANOV. Opravljanje nalog NZ je lahko opravičen, kdor je zaradi bolezni ali poškodbe trajno ali začasno nezmožen za delo, če je poklican k opravljanju nalog v oboroženih sile, civilno zaščito, organe za notranje zadeve in drugih nalog h katerim je razporejen ali če to narekujejo drugi utemeljeni razlogi.

### PRAVICE IN DOLŽNOSTI PRIPADNIKOV NARODNE ZAŠČITE

Pripadniki NZ imajo pri opravljanju nalog NZ v miru pravico in dolžnost:

— da ugotavljajo istovetnost neznanih oseb v svoji OZD, v bližini objektov, ki jih varujejo ali na drugih območjih varovanja,

— da preprečujejo nepooblaščenim osebam vstop v prostore oziroma dostop k objektom, ki jih varujejo in te osebe tudi prisilno oddaljijo, če je to potrebno,

— da zadržijo osebo, ki je bila zalotena pri kaznivem dejanju, s katerim se ogroža varnost ter družbeno in zasebno premoženje, do prihoda pooblaščenih delavcev pristojnega državnega organa,

— da pregledajo osebo ali vozilo, če sumijo, da ta prenaša oziroma prevaža predmete in naprave, ki bi lahko ogrozile varnost ali povzročile škodo,

— da izvajajo druge naloge, določene v načrtu za delovanje NZ oziroma v drugih dokumentih obrambnega in varnostnega načrta ali s sklepom pristojnega komiteja za SLO in DS.

Ob naravnih in drugih nesrečah sodelujejo pripadniki NZ tudi pri izvajanju nalog civilne zaščite.

Določene naloge narodne zaščite lahko opravljajo tudi enote civilne zaščite.

### In kaj pravijo kazenske določbe?

Z denarno kaznijo od 2000 do 20.000 dinarjev ali zapornom do 60 dni se kaznuje za prekršek posameznik, če ne deluje ali se izmika delovanju v narodni zaščiti (1. tč. 296 člena Zakona o SLO in DS).

Z. V.



# Rak

## — ozdravljiva bolezen

Kljub vse hitrejšemu razvoju medicine, je beseda rak med ljudmi še vedno strah zbujačo. Mnogi še dvomijo o učinkovitosti zdravljenja in upajo, da bo neko čudežno zdravilo ali odkritje rešilo človeštvo tega zla. Ob tem pa pozabljajo na napredek medicine in se ne zavedajo sodobnih možnosti zdravljenja, predvsem pa preprečevanje obolenja.

Pred 50 leti je le eden od dvanajstih, ki so oboleli za rakom preživel več kot 5 let. Danes je to dano v poprečju najmanj vsakemu tretjemu bolniku.

Z zgodnjim odkrivanjem pa bi lahko odkrili še več bolnikov in jih s sodobnimi metodami ozdravili.

Z zdravim načinom življenja, s stalnim izvajanjem preventivnih ukrepov in odkrivanjem zgodnjih znakov bolezni pa bi bilo mogoče praktično ozdraviti vse obolele.

Naj naštejemo nekaj zgodnjih znakov, ki so najpogostejši in jih lahko odkrije bolnik sam. Ti znaki se ne pojavljajo samo pri raku, skoraj vsi so tudi posledica drugih obolenj, ki pa niso tako nevarne. Zato dokončno oceno o pomembnosti posameznega simptoma prepustite zdravniku. Le on bo lahko ocenil, s pomočjo diagnostičnih metod, kaj je vzrok težavam.

1. Rana na koži, ki se noče zaceliti. Materina znamenja, ki hitro spreminjajo barvo, začno krvaveti, močno srbeči, ali so na mestih, kjer je stalno mehnično draženje.

2. Dolgotrajna napredujoča hripavost (predvsem ob sočasnem kajenju in pitju žganih alkoholnih pijač) z bolečinami pri požiranju in občutkom tujka v grlu.

3. Stalen kašelj, predvsem kadilcev, krvav izpljunek, težave z dihanjem.

4. Neznačilne trdovratne želodčne motnje, hitro hujšanje, izguba apetita, slabokrvnost.

5. Spremembe oblike blata, menjavanje zaprtja z driskami, kri v ali na blatu, občutek nepopolne izpraznitve.

6. Neostro omejen, čvrst, neboleč vozlič v dojki, ki se ne spreminja z menstrualnim ciklusom, izcedek iz dojke, vdrti bradavica.

7. Vsaka neobičajna krvavitev iz rodil, napetost in tiš-

čanje v spodnjem delu trebuha, kontaktne krvavitve, krvavitve po meni.

8. Motnje pri odvajanju urina, krvav urin, bolečine pri odvajanju.

Še enkrat naj poudarim, da se vsi naštetih znaki pojavljajo pri mnogih drugih obolenjih in niso značilni samo za rakava obolenja. Bodo pa naj v pomoč in opozorilo, da se ob takih težavah takoj odločite za obisk pri zdravniku, ker bo le takojšnje zdravljenje tudi uspešno.

Dr. MIRAN REMS

### Invalidske upokojitve

7. 2. 1984 je bila v obratni ambulanti Elan invalidska komisija Skupnosti pokojninskega in invalidskega zavarovanja, strokovne službe Jesenice.

Vabljenih je bilo 9 delavcev Elana in 2 delavca iz Sukna. Trije naši delavci so bili invalidsko upokojeni in sicer:

- Ambrožič Lucija
- Krmelj Janko
- Repe Bogomir za dobo enega leta.

### UPOKOJILI SO SE:

V mesecu februarju 1984 so odšli v pokoj naslednji sodelavci:

- Pušenjak Pavla (prava lesa) z dnem 6. 2. 1984
- Dželalija Ante (Sklad. TO) z dnem 12. 2. 1984
- Pantič Milenko (montaža tel.) z dnem 14. 2. 1984
- Palovšnik Franc (vzdrževanje) z dnem 15. 2. 1984

## Zahvale

Ob nenadni in težki izgubi dragega očeta

### FRANCA JERALA

se zahvaljujem za izrečena sožalja ter obisk in spremstvo na njegovi zadnji poti. Posebno pa se zahvaljujem sodelavcem iz Gospodarskega sektorja za izkazano pozornost.

Žalujoča hči  
Francka Pretnar

Ob težki izgubi dragega očeta

### ANTONA GREGORIČA

se iskreno zahvaljujem sodelavcem lesnega obrata in članom IGD Elan za izrečena sožalja in denarno pomoč namesto venca.

Žalujoči sin  
Franci Gregorič

Ob smrti drage mame

### IVANE POTOČNIK

se iz srca zahvaljujem sodelavcem vzdrževanja za obisk, izrečena sožalja, cvetje, denarno pomoč ter spremstvo na njeni zadnji poti.

Žalujoči sin  
Pavel z družino in  
ostalo sorodstvo

Ob smrti drage mame

### MARIJE MIHOLIČ

se zahvaljujem sodelavcem iz ERC za podarjeni venec in obisk na njeni zadnji poti ter ostalim sodelavcem za izrečena sožalja ter sosedom za denar namesto venca.

Žalujoči sin Av-  
gust Miholič

Ob smrti drage mame

### MARJANE MOHORČ

se iskreno zahvaljujem vsem sodelavcem plastike in sosedom za izrečena sožalja in denarno pomoč namesto venca na grob.

Žalujoči sin  
Franci Mohorč z družino

Ob težki izgubi dragega očeta

### ILIJA GIGOVIČ

se zahvaljujem vsem za izrečena sožalja in denarno pomoč namesto venca na grob od sodelavcev in sodelavk lakirnice.

Žalujoča hčerka  
Jovanka Šmitran

Ob težki izgubi dragega brata

### MIROSLAVA SMUKAVCA

se zahvaljujem vsem za izrečena sožalja, sodelavcem polizdelka smuči pa še posebej za denarno pomoč namesto venca.

Žalujoča sestra  
Marija Mohorič

Ob težki izgubi dragega očeta

### ALOJZA ŠEGULE

se zahvaljujem vsem za izrečena sožalja, sodelavcem lakirnice pa še posebej za denarno pomoč namesto venca.

Žalujoča hčerka —  
Majda Kralj z družino

Ob težki izgubi drage mame

### ANE ĐORĐEVIČ

se zahvaljujem vsem za izrečena sožalja, posebno še sodelavcem lakirnice za denarno pomoč namesto venca.

Žalujoča hči  
Jelka Kraševc

### Tinci Gogala v slovo

17 let si bila zaposlena v Elanu in samo v Elanu, ko si leta 1977 stopila v invalidski pokoj.

Zelo odgovorno si opravljala svojo službo čistilke v smučarskem obratu. Nič kolikokrat si šla peš iz Begunj domov, ker do zadnjega avtobusa nisi do konca opravila tistega dela, kar si smatrala da brezpogojno mora biti narejeno. Bila si tiha, pridna kot mravlja, nič zahtevna in z vsem zadovoljna. S tem si pri sodelavcih vzbudila spoštovanje in tudi priznanje za dobro opravljeno delo.

Draga Tinca! Človeka cenimo po njegovih delih, po njegovem značaju in odnosih do drugih soljudi. Ti si vse te pogoje izpolnila. Mirno in tiho kot si prišla, tako si tudi odšla od nas v zasluženi pokoj.

Ko se poslednjič poslavljamo od tebe se ti zahvaljujemo za tvoj delež, ki si ga s svojim delom doprinesla Elanu.

Hvala ti!  
Počivaj v miru!  
Domačim pa izrekamo iskreno sožalje.

Sodelavci





Zelo uspešni Elanovi hokejisti nizajo zmago za zmago. Ali jih na sliki spoznate?

## Elanovi hokejisti

### »Kjer je volja, je tudi pot«

Ideja, da bi v okviru SŠD Elan zaživela tudi hokejska sekcija, se je porodila že v lanskoli sezoni, ko so Elanovi navdušenci nad hokejsko igro na svojih prvih tekmah že prekrizali palice s tekme. Na prvi tekmi jih je leška Veriga premagala z 11:5, povratno tekmo pa so z 12:6 dobili Elanovci.

Z aktivnostjo so Elanovci nadaljevali tudi to sezono in na občnem zboru Sindikata Elana ob koncu leta so dokončno potrdili ustanovitev hokejske sekcije, ki šteje 25 članov.

Za aktivnost v pretekli sezoni jim je SŠD Elan iz rezervnega sklada kot podporo namenilo 10000 din, po predlogu plana sredstev za aktivnosti SŠD v letu 1984, pa naj bi bila hokejska sekcija deležna večje podpore. Ker so to sredstva, s katerimi bodo praktično lahko razpolagali šele prihodnjo zimo, so v letošnji sezoni vse stroške za najemnino dvorane in nakupom drage hokejske opreme pokrili sami, razen seveda,

če pri tem ne upoštevamo 10000 din, ki so jih dobili iz rezervnega sklada SŠD. Treninge imajo skupaj z Verigarji iz Lesce v športni dvorani na Bledu ali na Jesenicah, odvisno pač od zasedenosti dvorane. Do sedaj so odigrali 9 tekem v letošnji sezoni in z borbenostjo štirikrat premagali nasprotnike. Z velikim navdušenjem sodelujejo tudi v tekmovanju za Pokal Bleda 1984.

Kljub temu, da je imel marsikdo pomisleke ob ustanavljanju te, v primerjavi z drugimi, dokaj drage sekcije, pa so njeni člani pokazali, da se da marsikaj doseči, če sta tu volja in pripravljenost, da za svojo dejavnost v prostem času žrtvuješ tudi nekaj iz svojega žepa.

Kjer je volja, je tudi pot, so prepričani Elanovi hokejisti in zato bodo vztrajali naprej. Svoje vrste pa bi radi okrepili z novimi člani. Vsi, ki vam je pri srcu hokejska igra, javite se vodji sekcije ZUPAN Dragu (tel. 381)!

BOJAN RAUH



Predstavniki skupščine občine Radovljica, so pripeljali na obisk v Elan predsednika in sodelavce iz občine Trebnje

Zanimali so se predvsem za vzpostavitev Elanove servisne službe na njihovih smučiščih

## Prizadevna kegljaška sekcija Elan

Kegljaška sekcija Elana je bila v obdobju zadnjih treh mesecev precej aktivna, saj so njeni člani pripravili nekaj zanimivih tekmovanj, na katerih so tudi kot navdušeni kegljači in kegljačice z uspehom nastopili.

V počastitev praznika Republike so člani kegljaške sekcije Elana konec novembra lani nastopili na četverboju za pokal mesta Kranja z udeležbo ekip Jelovice iz Škofje Loke, Donita iz Medvode, Save iz Kranja in begunjskega Elana. Na kegljišču »Zlata ribica« so Elanovci kegljali s spremenljivo srečo in ob koncu tekmovanja zasedli tretje mesto. Za Elan so nastopili in podrli naslednje število kegljev: Blažič 397, Peinkihner 359, Kocijančič 380, Praprotnik 390, Hrovat 343, Toman 384.

Na četverboju so bili najuspešnejši kegljači Donita s 2381 pred Savo 2282, Elanom 2253 in Jelovico z 2221 podrtimi keglji. Med posamezniki je bil najboljši Jerse Bojan (Donit) s 422 podrtimi keglji.

V ženski konkurenci je bila najboljša Sava Kranj 1483 pred Donitom Medvode 1385, Elanom 1370 in Jelovico Škofja Loka 1234. Za ekipo Elana so nastopile: Klužar 344, Bec 336, Mihelič 336, Gosak 364.

10. decembra pa smo se na kegljišču Jelovice na Bledu pomerili z ekipo Jelovice iz Škofje Loke, v oslavljeni ekipi gostov brez enega člana je po medsebojnem dogovoru nastopil kegljač Elana. Elanovci so bili boljši in premagali Škofjeločane z 2308:2279. Med posamezniki pa so bili za Elan uspešni: Blažič 371, Praprotnik 388, Hrovat 340, Toman 410, Hanžič 396, Mulej 403. Tudi dekleta se niso pustila presenetiti in ugnale Jelovico s 1422:1363.

Tik pred zaključkom preteklega leta pa smo pripravili še en kegljaški dvoboj, tokrat z ekipo Bleda. Blejci so bili boljši in nas premagali s 3288:3086. Za Elanovo ekipo pa so nastopili: Stroj 352, Vidic 381, Hanžič 382, Kocijančič 383, Peinkihner 384, Toman 395, Praprotnik 404, Mulej 405.

Še v novoletnem vzdušju pa smo se po letu dni na kegljišču znova srečali z ljubljanskimi športnimi novinarji RTV, ki so se našemu vabilu z veseljem odzvali. V prijetnem vzdušju so bili Elanovci boljši za 303 keglje. Za RTV so bili uspešni: Klasinc 369, Žibrat 350, Vindiš 298, Valič 357, Tanko 337, manjkajočega šestega člana v ekipi pa je uspešno nadomestil Elanovec Stroj s 360 podrtimi keglji. Elan se je odrezal takole: Mulej 348, Hrovat 384, Kocijančič 391, Praprotnik 401, Blažič 412, Toman 428. Končni rezultat je bil 2374:2071.

Na prvem ekipnem pozivnem tekmovanju osmih ekip iz radovljiške občine, ki smo ga v dveh kolih pripravili v drugi polovici januarja, so nastopile naslednje ekipe: Veriga Lesce, HTP Jelovica, Iskra Otoče, LIP Bled, Žito Lesce in GG Bled. Naša ekipa v postavi: Toman, Hanžič, Blažič, Praprotnik, Gosakova in Klužarjeva si je na kegljišču Jelovice prikegljala prvo mesto in s tem prehodni pokal. Končni vrstni



red: Elan 4690, Veriga 4612, HTP Jelovica 4547, Iskra Otoče 4452, LIP Bled 4241, Žito Lesce 4181 in GG Bled 4002. Za Elan so kegljali takole: Hanžič 794, Toman, Praprotnik 814, Blažič 821, Gosakova 759 in Klužarjeva 703. Najboljši posamezniki na tekmovanju pa so bili: Beravs (Veriga) 858, Dolenc (GG) 855, Blažič (Elan) 821, Praprotnik 814, Toman (vsi Elan) 813, Ravnik (HTP) 798, Fister (Veriga) 798, Hanžič (Elan) 794, Kelih (Veriga) 788, Žemva (HTP) 787. Najboljše kegljačice pa so bile: Gosak (Elan) 759, Benedik (HTP) 731, Cerkovnik (LIP) 721, Lužnik (Iskra Otoče) 717, Gatej (Veriga) 717.

11. februarja pa smo pripravili še »Elanov turnir borbenih partij«, ki se ga je udeležilo 6 ekip. Prepričljivo je zmagala ekipa leške Verige I. z 965 pred Elantom Bled 944, Združenjem obrtnikov Radovljica 938, Elanom 931, HTP Jelovico 929 in Verigo II. z 851 podrtimi keglji.

JAKA KOCIJANČIČ



Dva študenta smučarja iz pobratene občine Brus-Srbija, sta kot varovanja občine Radovljica v Elanu prejela bratsko pomoč — po dva para smučí

**UREDNIŠKI ODBOR:** Knafelj Slavko (odgovorni urednik), Mulej Stanko, Čučnik Milan, Jeglič Tone, Mertelj Marjan, Vidic Zdravko, Urbanc Janez, Rupar Marija, Rauh Bojan.

Naša Smučina šteje med proizvode 7. tč. I. odst. 36. člena Zakona o obdavčevanju proizvodov in storitev v prometu za katera se ne plačuje temeljni davek od prometa proizvodov. (Mnenje republiškega sekretariata za prosveto in kulturo SR Slovenije št. 421 — 7 — 72).