

BRONASTODOBNI NASELITVENI KOMPLEKS V RABELČJI VASI NA PTUJU (PRELIMINARNO POROČILO)

MIRA STRMČNIK-GULIČ

Zavod za varstvo naravne in kulturne dediščine, Slomškov trg 6, YU-62000 Maribor

V okviru etapne priprave zemljišča za gradnjo novega srednješolskega centra v Rabelčji vasi na Ptujju je Zavod za spomeniško varstvo Maribor izvajal obsežna zaščitna izkopavanja, ki so s posameznimi daljšimi presledki trajala od l. 1977 do vključno 1983. leta.

Na podlagi izsledkov sondiranja v l. 1976, ki ga je opravil Zavod SRS za varstvo naravne in kulturne dediščine, smo l. 1977 pričeli izkopavati znotraj tlorisne zasnove objekta srednješolskega centra. S frontalnim izkopom smo odkrili rimske žgane grobove s posameznimi, v plasti najdenimi odlomki prazgodovinske keramike, pripadajoče ostankom uničenih grobov iz časa kulture žarnih grobišč. Ob tej priložnosti smo lahko rešili še osem grobov, v vseh akcijah pa skupno 13, druge pa so že uničili razni posegi (jarki, grobovi) v obdobju rimske poselitve. Na kratko rečeno: tipi posod v svoji celovitosti ne izstopajo iz že ustaljenega tipološkega okvira posodja v podravskega žarnih grobiščih stopnje Ha B oz. se vklapljujejo v kronološke okvire Müller-Karpejevih stopenj Ha B 1-3.

Nadaljnje raziskave pred gradnjo parkirišča in ceste za potrebe srednješolskega centra l. 1980-81, tehničnih delavnic l. 1982 ter izkop za vgraditev kontejnerjev in za remizo l. 1983 so pokazali širok razpon poselitve v različnih časovnih obdobjih na ravninski terasi, rahlo padajoči proti strugi Grajene.

Med najstarejše naselbinske ostanke se uvrščajo najdbe, ki pripadajo poznemu neolitiku in kulturnemu krogu »alpske facies lengyelske kulture« oz. lasinjski kulturi. Strnjena eneolitska plast v obsegu ca. 100 m² je ležala nepoškodovana v globini od 60-90 cm in je vsebovala v dveh plitvih poglobitvah močno žganino, debelo od 20-27 cm. V njej smo odkrili razno kamnito orodje in kronološko dobro oprijemljivo keramiko, med katero najdemo nekaj v oblikovnem zakladu slovenskih najdišč izjemnih primerkov.

Po dosedanjih podatkih pa bronastodobna naselbina na tem prostoru ni neposredno kulturno nasledila eneolitskega življa, čeprav so bili gospodarski pogoji izpolnjeni, demografski pa verjetno ne (sl. 1).

Bronastodobna naselbina se je v svojem razmahu razširjala na kakšnih 4500 m², žal pa so jo kasnejši posegi v prostor dokaj poškodovali in do določene mere celo uničili (prav posebej še široki rimski jarki). Skupno nam je uspelo raziskati še 2155 m² naselbinske plasti (pril. 1); glavnina tega (približno 1300 m²) sega na prostor tehničnih delavnic.

Naselbina je v smislu vertikalne stratigrafije enoplastna z daljšim razponom poselitve. Prvi prebivalci so naselili prostor nekdanje eneolitske naselitve in so postopno širili naselitveni areal ob nizki rečni terasi proti zahodu in severu, pozneje, v mlajšem obdobju pozne bronaste dobe, pa dalje, proti severovzhodu današnjega mestnega predela.

Kulturna plast je ležala na čisti rumeni nepropustni ilovici v globini 130 cm na jugovzhodni niveleti tehničnih delavnic, na območju celotnega izkopišča pa je variirala med 90 in 130 cm, odvisno od naravnega padca terena (pril. 2).

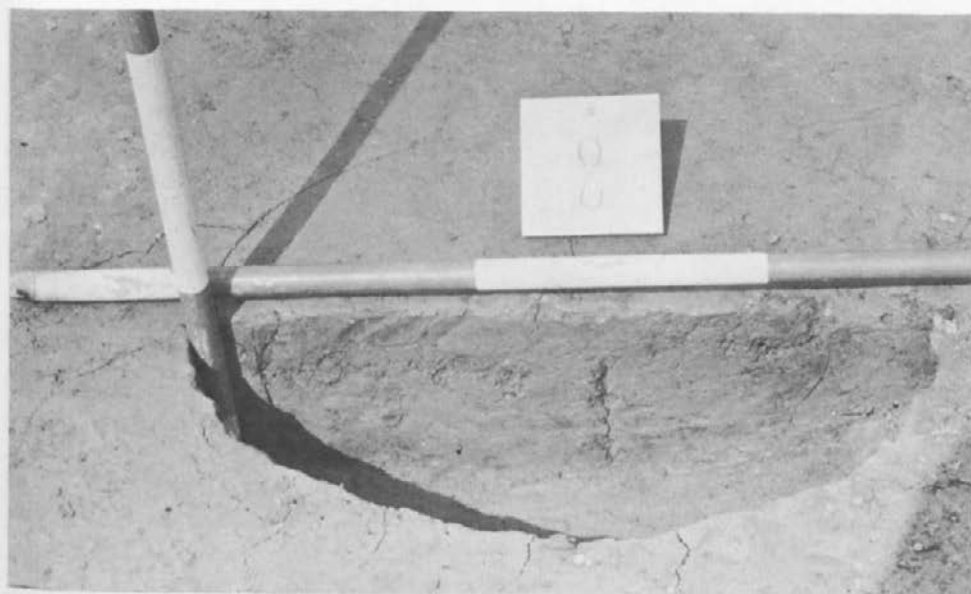
Iz obrisov v zemljo zabitih kolov, ki jih je bilo skupno 422, sklepamo, da so bile hiše grajene iz vertikalnih nosilnih gred, grude hišnega lepa pa predstavljajo z odtisi prepleta porušene stene hiš in drugih objektov. Preseki čez obrise so pokazali (sl. 2), da je večina večjih masivnih kolov imela nepravilno, rahlo zaobljeno dno, manjši koli pa grobo zašiljeno ali – bolje rečeno – konično dno. Premer kolov znaša v povprečju nekje med 30–40 cm; med njimi je tudi nekaj precej večjih, kar bi lahko govorilo za stabilno grajene hiše, kakršne so nam znane iz večjih bronastodobnih naselbin npr. na najdišču Lovčičky na Moravskem.

Zaradi etapni gradnji prilagojenih izkopov nismo mogli odkriti kompletnih načrtov hiš: lahko jih le delno rekonstruiramo (sl. 3). Večidel moremo sklepati na



Sl. 1: Rabelčja vas, srednješolski center Ptuj. Obrisi bronastodobnih kolov na prostoru prejšnje eneolitske naselbine (Foto I. Tušek).

Abb. 1: Rabelčja vas, Mittelschulzentrum Ptuj. Umrissse der bronzezeitlichen Pfosten auf dem Platz der vorangehenden äneolithischen Siedlung (Photo I. Tušek).



Sl. 2: Rabelčja vas, srednješolski center Ptuj. Presek skozi obris vertikalne nosilne grede (Foto I. Tušek).

Abb. 2: Rabelčja vas, Mittelschulzentrum Ptuj. Schnitt durch den Umriß des vertikalen Tragbalkens (Photo I. Tušek).

pravokotne tlorise srednjih dimenzij, večinoma z enim ali dvema prostoroma. Kaže pa, da gradnja v celotni naselbini ni bila enotna, kar je razvidno iz izkopa za kontejnerje na zahodnem robu naselitvenega prostora, kjer imamo linijo velikih jam s premerom nad 50 cm (sl. 4) in manjših globin.

Na vseh izkopnih poljih smo identificirali šest shrambenih jam z raznovrstno keramiko. Jama št. 100 je bila vsebinsko najbolj bogata. Poudariti je treba, da je plast prav na tem delu še najbolj ohranjena in se naravnost ponuja za nadaljnje raziskave in manjkajoče člene. Na koncu kaže omeniti še to, da smo na prostoru za parkirišče odkrili dobro ohranjeno dno peči s sprednjim delovnim prostorom (sl. 5). Na lokalni cesti do objekta srednješolskega centra pa smo v globini 70 cm naleteli na zbiti ožganini, katerih pripadnost k peči ali kuriščema je zaradi slabe ohranjenosti težko zanesljivo določiti.

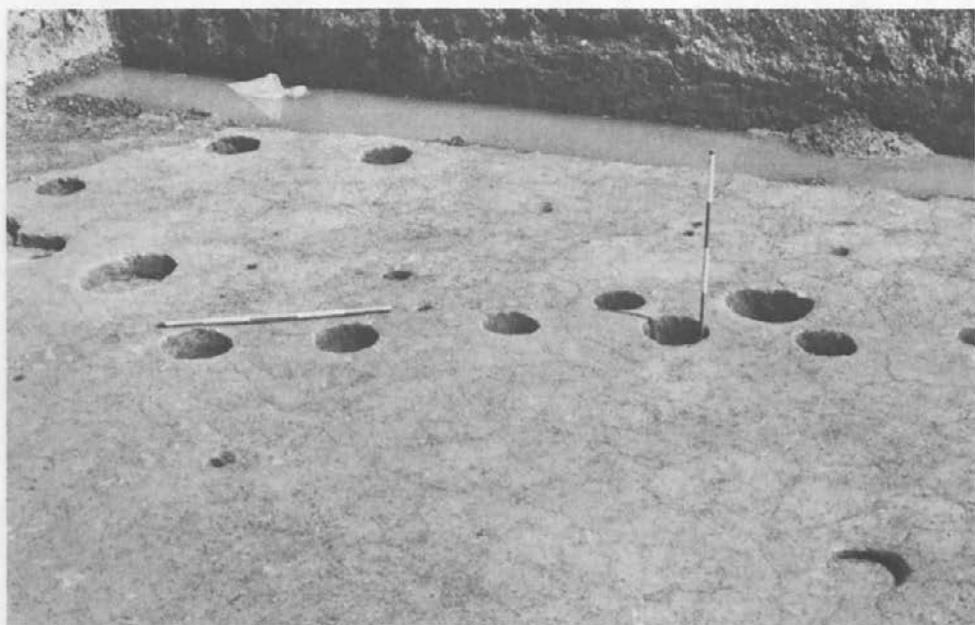
Raziskovanje naselbine v Rabelčji vasi so odprla nove poglede na vlogo tega področja v času srednje bronaste dobe. V nadaljevanju članka pa preliminarno predstavljene najdbe dokazujejo njegovo aktualnost in potrebo po marsikaterih razjasnitvah obravnavanega obdobja.

Seznam najdb

(t. 1-7) – tabla 1-3 = jama 100 (shrambna)

Tabla 1:

1. Fragmenti posode z visokim cilindričnim vratom iz rdečkasto žgane delno prečiščene gline. Na prehodu v močno poudarjen kroglast obod ima postavljena dva majhna držaja oz.



Sl. 3: Rabelčja vas, srednješolski center Ptuj. Izsek izkopišča v sondi 1 z linijo kolov (Foto M. Strmčnik-Gulič).

Abb. 3: Rabelčja vas, Mittelschulzentrum Ptuj. Teil des Grabungsfeldes im Schnitt 1 mit der Linie der Pfosten (Photo M. Strmčnik-Gulič).

ušesci za obešanje, na ramenu pa verjetno dve izboklini, od katerih pa je ohranjena samo ena (inv. št. 518).

2. Fragment lonca z razširjenim ustjem iz sivo žgane peskane gline (540).

3. Odlomek cilindrično oblikovanega lonca iz rjavkasto rdeče žgane gline. Na obodu je bil okrašen s horizontalnim vtisnjnim rebrom, ustje odebeljeno (544).

4. Odlomek zgornjega dela lonca iz rdečkasto rjavo žgane gline z izrazito razširjenim ustjem. Na obodu je bil okrašen z vodoravnim razčlenjenim rebrom. Na površini je opazna močna sled prepeke od ognja (21).

5. Odlomek posode iz rjavo žgane gline, na površini sledovi prepeke od ognja (562).

6. Odlomek lonca s prečno razširjenim ustjem iz rjavo žgane gline. Vidni so močni sledovi ožganja (541).

7. Kos navzven nagnjenega ustja posode iz svetlo rjavo žgane gline, močno mešane s peskom (550).

8. Odlomek rahlo izvihanega in odebeljenega ustja trebušastega lonca iz rdečkasto žgane gline pomešane s peskom (537).

9. Kos cilindričnega vratu z odebeljenim robom ustja iz rjavo žgane gline s sledovi močnega ožganja (543).

10. Trije fragmenti lonca z izvihanim in odebeljenim ustjem iz rdečkasto rjavo žgane gline (542).

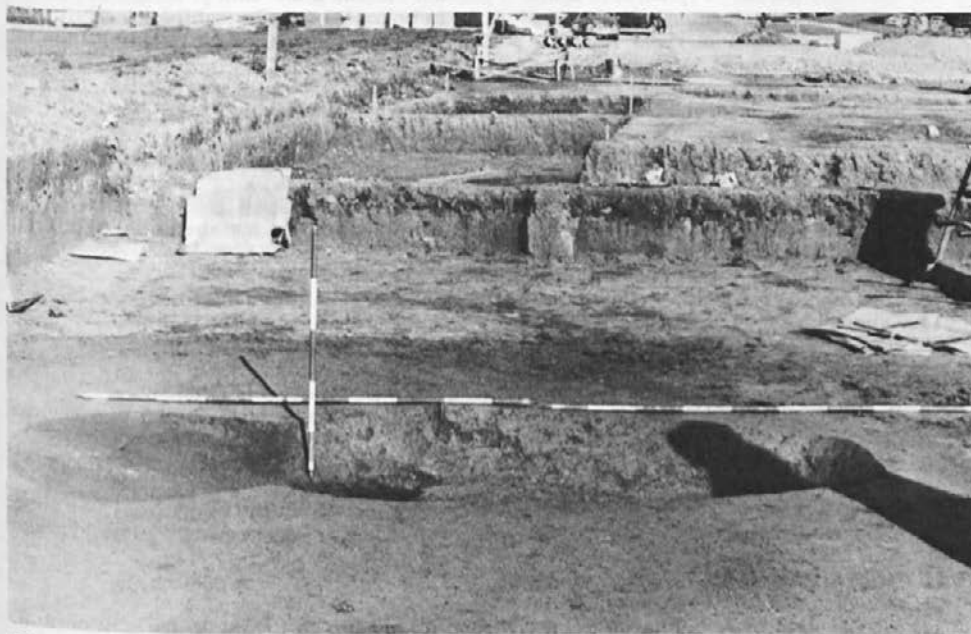
11. Dva kosa skodele z rahlo odebeljenim robom ustja iz prečiščene temno sivo žgane gline (545).

12. Fragmentiran, sedaj rekonstruiran lonec iz neenakomerno rjavo žgane gline s primesjo peska. Izrazito kroglasto oblikovani obod s horizontalno postavljenima ročajema prehaja preko horizontalnega gladkega rebra v izvihano in odebeljeno ustje. Ponekod po površini so vidni sledovi ožganja (522).



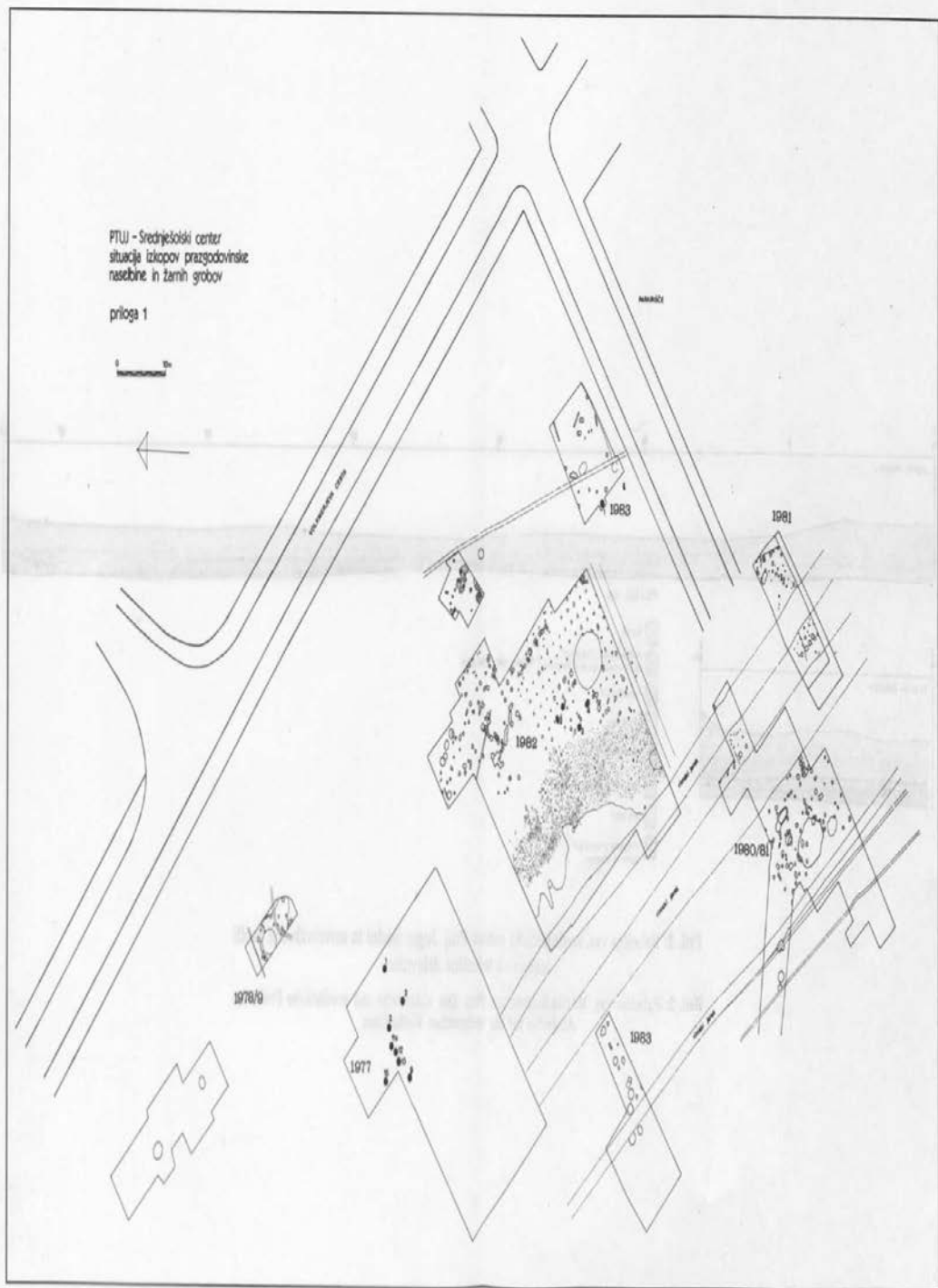
Sl. 4: Rabelčja vas, srednješolski center Ptuj. Izkop za kontejnerje; v ospredju rimski jarek (Foto M. Strmčnik-Gulič).

Abb. 4: Rabelčja vas, Mittelschulzentrum Ptuj. Aushub für die Container; im Vordergrund der römische Graben (Photo M. Strmčnik-Gulič).



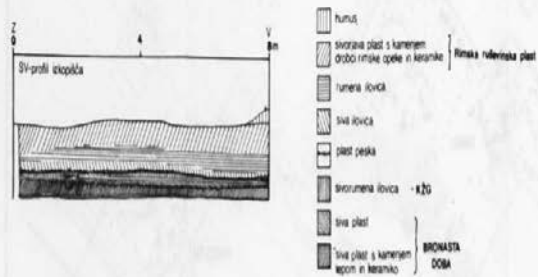
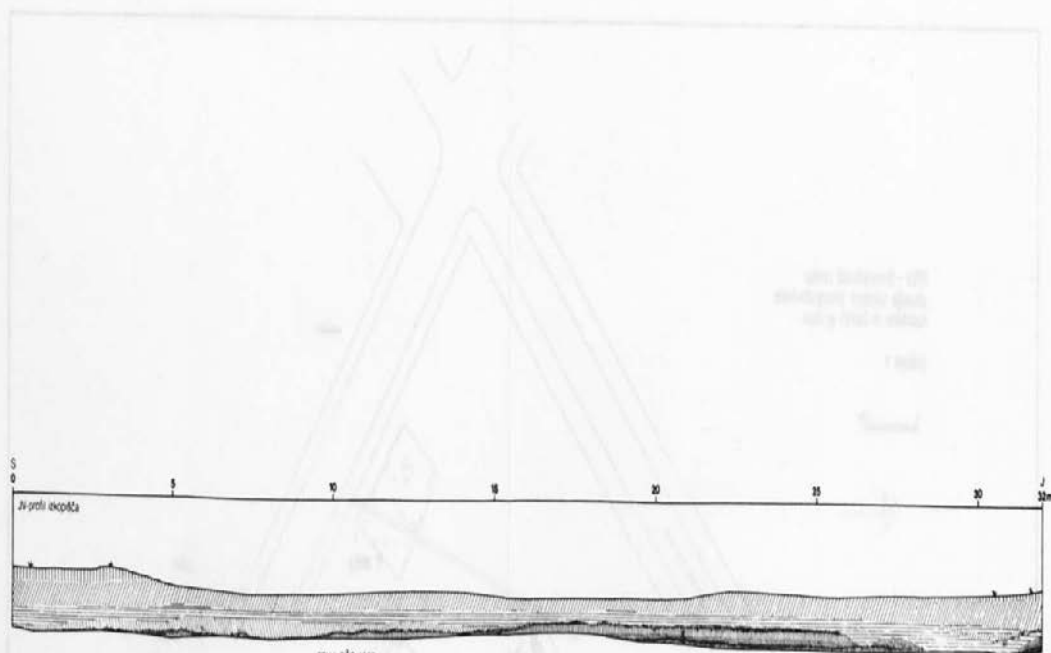
Sl. 5: Rabelčja vas, srednješolski center Ptuj. Pogled na dno peči – med izkopom (Foto I. Tušek).

Abb. 5: Rabelčja vas, Mittelschulzentrum Ptuj. Blick auf den Ofenboden während der Ausgrabung (Photo I. Tušek).



Pril. 1: Rabelčja vas, srednjeolski center Ptuj. Situacija izkopov bronastodobne nasebine in zarnogrobišnih grobov.

Beil. 1: Rabelčja vas, Mittelschulzentrum Ptuj. Situationsplan der bronzezeitlichen Siedlung und der urnenfelderzeitlichen Gräber.



Pril. 2: Rabelčja vas, srednješolski center Ptuj. Jugovzhodni in severovzhodni profil izkopa za tehnične delavnice.

Beil. 2: Rabelčja vas, Mittelschulzentrum Ptuj. Das südöstliche und nordöstliche Profil des Aushubes für die technischen Werkstätten.

Tabla 2:

1. Poškodovana skodelica iz rdečkasto rjavo žgane prečiščene gline. Močno navzven nagnjeno ustje je s trakastim ročajem povezano s poudarjenim bikoničnim obodom (531).
2. Skodelica iz neenakomerno sivo žgane prečiščene gline. Bikonični obod s poudarjenim prehodom v izvihano ustje je z le-tem povezan z ročajem (15).
3. Bikonična skleda z močno poudarjenimi prehodi iz rjavo žgane neprečiščene gline (521).
4. Odlomki globlje skodelice iz sivo žgane prečiščene gline in tankih sten (530).
5. Poškodovana plitva skodelica iz rjavosive žgane prečiščene gline (529).
6. Poškodovana globoka skodela iz rjavosivo žgane gline. Jajčast obod prehaja preko usločenega vratu v izvihano ustje (528).
7. Del polkrožno oblikovanega ostenja posode iz rdeče žgane gline (563).
8. Odlomek zgornjega dela bikonične posode iz rjavordeče žgane gline. Na največjem obodu je bila okrašena s horizontalnim vtisnjenim rebrom (564).
9. Odlomek rahlo navzven nagnjenega ustja posode iz prečiščene svetlo rjavo žgane gline. Ohranjen je del krožnega rebra, ki je potekalo iz vratu na obod (534).
10. V tri kose razlomljen del cilindričnega vratu iz prečiščene svetlo sivo žgane gline z močno sledjo ožganja (533).
11. Bikonično oblikovana posoda iz rjavordeče žgane neprečiščene gline. Na največjem obodu je okrašena s horizontalnim vtisnjenim rebrom (523).

Tabla 3:

1. Odlomek zgornjega dela skleda iz prečiščene sivorjavo žgane gline. Trakasta ročaja sta bila postavljena pod izvihano ustje grobe izdelave (532).
2. Poškodovan lonec iz neenakomerno rjavo žgane gline temno sivoga preloma. Na največjem obodu je okrašen z vtisnjenim rebrom v motivu girlande (565).
3. Lonček iz rjavo žgane prečiščene gline in temno sivoga preloma. Ročaj je postavljen pod ustje in se povezuje z zaobljeno bikoničnim trupom z vidnimi sledovi ožganja (14).
4. Odlomek posode iz rjavordeče žgane, s peskom mešane gline. Bila je kroglasto oblikovana in okrašena z vtisnjenim rebrom v vodoravni in pokončni izvedbi (rahli loki) (20).
5. Fragmenti lonca iz rjavo žgane, s peskom mešane gline. Okrašen je bil z linijami vtisnjenega rebra, katerih točna kompozicija ni ugotovljiva (546).
6. Kos posode iz rjavo žgane gline (584).
7. Odlomek pokončnega ustja posode iz rdečkasto rjavo žgane gline (549).
8. Odlomek izvihanega ustja iz rjavo žgane gline (538).
9. Odlomek ostenja posode iz rjavo žgane peščene gline. Na največjem obodu je bila okrašena z vtisnjenim rebrom (547).
10. Odlomek bikoničnega lonca iz rjavo žgane gline in z okrasom vtisnjenega rebra (561).
11. Odlomek ostenja velikega lonca iz rjavo žgane in s peskom mešane gline, okrašen z vtisnjenim rebrom (560).
12. Del izvihanega ustja lonca iz prečiščene sivo žgane gline (539).
13. Del ostenja posode s poškodovanim držajem iz rdeče žgane gline s primesjo peska (536).
14. Odlomek posode z vtisnjenim rebrom iz rdečkastorjavo žgane gline (559).
15. Razlomljeno dno lonca iz rdeče žgane gline s sledjo ožganja (553).
16. Del dna lonca iz sivorjavo žgane gline s primesjo peska (556).
17. Večji del dna lonca iz peščene rjavo žgane gline s sledjo ožganja (552).
18. Razlomljeno dno masivnega lonca iz rjavo žgane gline s primesjo peska in s sledovi ožganja (551).
19. Spodnji del večjega lonca iz neenakomerno rjavo žgane gline z močno primesjo peska (555).
20. Del spodnjega dela velikega lonca iz sivo žgane gline s primesjo peska (554).
21. Odlomek ostenja večje posode z vtisnjenim rebrom iz rjavo žgane gline s primesjo peska (558).
22. Glinasto vretence, rjavosivo žgano (12).
23. Odlomek pokrova iz sivorjavo žgane gline (520).
24. Ploščat in okroglo oblikovan pokrov s tremi luknjicami na držaju, ki pa se ni ohranil. Izdelan je bil iz rjavo žgane gline s primesjo peska (519).
25. Masivna utež s horizontalno luknjo (7).
26. Kos masivnega ročaja iz sivo žgane gline (557).
27. Odlomek kovinske posode iz bronaste pločevine. Rob je bil zapolnjen in spet z zakovicami (535).

Tabla 4 – Sonda 1/Parkirišče 1980

Kvadrant 1 – izbor najdb:

1. Odlomek posode kot na t. 1: 12 (625).
2. Odlomek visokega koničnega vratu z rebrom na prehodu v kroglast obod in z izvihanim ustjem. Narejena je bila iz neenakomerno žgane peskane glinice od rjavega do sivega tona (624).
3. Odlomek vratu posode z enosmerno odebeljenim ustjem (634).
4. Fragment skodelice s poudarjenim prehodom iz prečiščene sivo žgane glinice z močno primesjo rdeče žgane glinice-drobci (628).
5. Odlomek ostenja posode iz neprečiščene sivo žgane glinice s primesjo kot zgoraj (629).
6. Odlomek skodele z rahlo enostransko odebeljenim robom ustja iz sivo žgane peskane glinice (632).
7. Fragment visokega cilindričnega vratu posode z izvihanim ustjem iz rdečkasto rjavo žgane glinice (633).
8. Fragmenti lončka z ročajem pod ustjem iz rjavordeče žgane glinice in s temnim prelomom. Okrašen je bil z vtisnjenim rebrom (636).
9. Spodnji del posode iz sivorjavo žgane glinice (635).
10. Fragmenti skodele iz sivo žgane glinice (623).
11. Kos izvihanega ustja posode iz rdeče žgane glinice (627).
12. Odlomek skodele oz. skodele poudarjenih prehodov s primesjo peska (626).

Kvadrant 17 – izbor:

13. Masivna piramidalna utež iz rdečerjavo žgane glinice (631).

Kvadrant 4 – izbor najdb:

14. Poškodovana skodelica iz sivo žgane prečiščene glinice tankih sten (631).
 15. Odlomek večjega lonca z gladkim horizontalnim rebrom iz sivo žgane glinice (617).
 16. Del skodelice z uvihanim ustjem iz sivkasto rjavo žgane glinice. Horizontalno postavljeno ušesce za obešanje je imelo dve luknjici (619).
 17. Odlomek stožčastega vratu posode z rahlo odebeljenim ustjem iz sivorjavo žgane glinice mešane s peskom (616).
 18. Fragment skodele z uvihanim in na znotraj odebeljenim ustjem iz slabo prečiščene rjavordeče žgane glinice (520).
- Jama 10 (v kvadrantu 4) – izbor:
19. Fragment usločenega vratu lonca z močno izvihanim ustjem iz delno prečiščene rjavkasto žgane glinice (622).
 20. Odlomek cilindričnega vratu posode z izvihanim ustjem iz rjavo žgane močno peščene glinice (621).

Kvadrant 10 – izbor:

21. Odlomek uvihanega oboda skodele iz rdečerjavo žgane glinice s sivim prelomom grobe fature (608).
22. Košček posode iz rdeče žgane glinice (607).
23. Odlomek skodelice iz prečiščene sivorjavo žgane glinice (606).
24. Odlomek ostenja posode z izvihanim ustjem iz delno prečiščene in neenakomerno žgane glinice od rdečkastega do sivega tona (605).
25. Bronasta igla z okroglo in rahlo sploščeno kanelirano glavico (22). Pripadnost h kvadrantu 10 ni zanesljiva, ker smo jo našli pri nadzoru še pred zakoličenjem.
26. Fragmentirana skodela z rebrom na prehodu iz največjega oboda v visok, rahlo usločen vrat z izvihanim ustjem. Narejena je bila iz neenakomerno sivo žgane prečiščene glinice (609).
27. Odlomek amfore iz rdečkasto rjavo žgane glinice in temno sivega preloma (610).

Tabla 5:

Jama 9 v kvadrantu 4/9 – shrambna (izbor):

1. Odlomek cilindričnega vratu lonca iz delno prečiščene sivo rjavo žgane glinice (575).
2. Odlomek vratu lonca iz rdeče rjavo žgane glinice (581).
3. Odlomek zgornjega dela lonca z navzven nagnjenim ustjem iz neprečiščene rjavordeče žgane glinice (577).

4. Fragment rahlo usločenega vratu lonca z izvihanim ustjem iz neenakomerno sivorjavo žgane gline (576).
 5. Odlomka posode iz rjavordeče žgane gline. Na največjem obodu je bila okrašena s plastičnim okroglim rebrom (574).
 6. Odlomek izvihanega ustja iz rjavordeče žgane gline (584).
 7. Odlomek ustja manjše posode iz delno prečiščene sivorjavo žgane gline in temnega preloma (567).
 8. Kos izvihanega ustja posode iz rjavo žgane prečiščene gline (583).
 9. Odlomek vratu z izvihanim ustjem iz sivo žgane prečiščene gline (585).
 10. Odlomek ostenja posode s horizontalnim gladkim rebrom iz rjavo žgane gline (570).
 11. Odlomek lončka iz delno prečiščene rjavo žgane gline s sledjo ožganja po površini (571).
 12. Odlomek cilindričnega vratu lonca z rahlo izvihanim ustjem iz rjavo žgane neprečiščene gline in sivega preloma (580).
 13. Odlomek lončka s trakastim ročajem pod rahlo izvihanim ustjem iz rdeče žgane delno prečiščene gline in temno sivega preloma (566).
 14. Odlomek izvihanega ustja lonca iz sivkaste prečiščene gline (582).
 15. Odlomek navzven nagnjenega ustja lonca iz pečene rjavordeče žgane gline (579).
 16. Fragment bikonične posode kot na t. 2: 11 (573).
 17. Odlomek ostenja posode z vodoravnim plastičnim rebrom iz delno prečiščene rdeče žgane gline (569).
 18. Dva kosa ostenja posode s horizontalnim gladkim rebrom, razširjenim v držaj, iz rdeče žgane gline z močno razpokano notranjostjo (od vročine) (572).
 19. Odlomek ostenja posode s horizontalnim gladkim rebrom iz sivo žgane gline, močno mešane s peskom (568).
 20. Odlomek zgornjega dela lonca z izvihanim ustjem iz delno prečiščene rjavkasto sivo žgane gline (578).
- Kvadrant 9 – izbor najdb:
21. Odlomek usločenega vratu lonca z izvihanim ustjem iz delno prečiščene rjavo žgane gline (592).
 22. Fragment navzven nagnjenega ustja iz rdečkasto rjavo žgane gline, mešane s peskom in s sledovi prežgane površine (590).
 23. Odlomek rahlo usločenega vratu z izvihanim ustjem iz rjavo žgane gline (591).
 24. Fragmenti ostenja velike posode s horizontalnim gladkim rebrom iz sivo rjavo žgane gline z močno primesjo peska (599).
 25. Odlomek posode z visokim cilindričnim vratom in horizontalnim gladkim rebrom iz rjavo žgane delno prečiščene gline (598).
 26. Odlomek zgornjega dela cilindrično oblikovane posode iz prečiščene rdeče žgane gline (589).
 27. Fragment skodele z uvihanim ustjem iz prečiščene svetlo rjavo žgane gline (587).
 28. Odlomek odebelenega ustja posode iz sivo žgane, delno prečiščene gline (588).
 29. Del dna skodelice iz sivorjavo žgane prečiščene gline (600).
 30. Odlomek dna posode z nakazano nizko polno nogico iz rjavo žgane gline sivega preloma in grobe fature (601).
 31. V dva kosa prelomljen fragment dna posode (kot zgoraj) iz delno prečiščene rdeče žgane gline (602).
 32. Fragment nizke noge posode iz rjavo žgane gline, mešane s peskom in sivega preloma (604).
 33. Odlomek ostenja posode s horizontalnim gladkim rebrom iz prečiščene rjavo žgane gline (593).
 34. Fragment ostenja lonca s trakom vtisnjenega nohta(!) iz rdečkastorjavo žgane gline (594).
 35. Odlomek ostenja posode z rahlim gladkim rebrom iz svetlo rjavo žgane gline (595).
 36. Fragment ostenja večjega lonca s horizontalnim gladkim rebrom iz močno pečene rjavo žgane gline (597).
 37. Fragment dna posode iz rdeče žgane gline (603).
 38. Trakast ročaj iz rdeče žgane delno prečiščene gline (596).
 39. Vretence iz svetlo rjavo žgane gline (586).

Jama 13 (v kadrantu 6):

40. Poškodovana skodelica blagih prehodov iz sivorjavo žgane prečiščene gline (524).
41. Nesestavljivi fragmenti večjega lonca jajčaste oblike iz delno prečiščene rjavo žgane gline (526).
42. Odlomek ostenja kroglaste posode iz temno sivo žgane peščene gline (527).
43. Nesestavljivi fragmenti večje posode iz peščene rjavo žgane gline (525).

Tabla 6 – Tehnične delavnice 1982 – izbor najdb

Jama 174, predvidoma shrambna:

1. Fragment zgornjega dela cilindrično oblikovanega lonca z navzven nagnjenim ustjem iz okrasto rjavo žgane delno prečiščene gline. Na obodu je bil okrašen z razčlenjenim plastičnim rebrom (659).
2. Odlomek stožčastega vratu z rahlo izvihanim in nekoliko odebeljenim ustjem iz okrasto rumeno žgane gline (567).
3. Odlomek izvihanega ustja posode iz svetlo rjavo žgane gline in črnega preloma fine fature (655).
4. Odlomek posode z visokim koničnim vratom z izvihanim ustjem iz neenakomerno sivorjavo žgane gline. Na prehodu iz vratu v največji obod je bila okrašena z gladkim rebrom (656).
5. Fragmenti lonca s trakastim ročajem pod ustjem, iz močno peščene svetlo rjavo žgane gline s sledovi ožganja na notranji steni (661).
6. Fragmenti lonca z močno izvlečenim trakastim ročajem iz rjavosivo žgane, delno prečiščene gline. Ob ročaju je bil okrašen z majhnimi bradavicami in z dvema plitvima vdolbinama nad njimi. Na vrhnjem robu (površini) ustja je bil okrašen z vdolbinicami (622).
7. Odlomek lonca z enosmerno odebeljenim ustjem iz sivkasto rjavo žgane gline (654).
8. Spodnji del masivne posode iz močno peščene sivo žgane gline (658).
9. Ročaj zajemalke (žlice!) iz rjavorumeno žgane prečiščene gline (660).

Jama 181:

10. Odlomek masivnega lonca iz rjavkasto sivo žgane gline z močno primesjo peska (646).
11. Fragment vratu lonca z izvihanim in rahlo vdolbljenim ustjem iz neenakomerno od rjavo do sivo žgane gline (645).
12. Poškodovana nizka noga posode iz delno prečiščene rjavo žgane gline (643).
13. Odlomek dna posode iz rdečkasto žgane gline (644).

Jama 171:

14. V dva dela razlomljen fragment cilindrične posode z ravno odrezanim robom iz okrasto žgane delno prečiščene gline (688).

Jama 172:

15. Odlomek večje skodele z visokim, rahlo nakazanim usločenim vratom in z močno izvihanim ustjem iz temno sivo žgane prečiščene gline (642).

Jama 215:

16. Odlomki vratu posode z rahlo izvihanim ustjem iz neenakomerno rjavo žgane gline (638).
17. Odlomek vratu z odebeljenim robom iz svetlo rjavo žgane gline (639).
18. Fragmenti dna posode iz rdeče žgane gline grobe fature (640).
19. Odlomek rahlo usločenega in odebeljenega ustja z vtisi prstov na zunanjem robu (637).

Jama 170:

20. Fragmenti večje posode s koničnim vratom iz rumenordeče žgane gline (666).
21. Odlomek ostenja posode s horizontalnim vtisnjenim rebrom iz rdečkastorumeno žgane gline (667).
22. Odlomek ostenja posode iz okrastorumeno žgane gline s krožnim rebrom in rahlo nakazano izboklino na sredini (665).

Jama 166:

23. Odlomek vratu z izvihanim ustjem iz prečiščene rjavo žgane gline (663).
24. Fragmenti lončka s privzdignjenim ročajem iz sivo žgane delno prečiščene gline (664).

Kvadrant 41:

25. V dva kosa razlomljen fragment kroglaste posode s horizontalnim rebrom in razširjenim ustjem iz rumenkasto sivo žgane glin s sivim prelomom (649).

Jama 188:

26. Fragmenti rahlo usločenega vratu posode s horizontalnim gladkim rebrom iz rdečkasto rjavo žgane pečene glin (647).

27. Odlomek kroglastega ostenja posode z visokim stožčastim vratom iz svetlo rjavo žgane delno prečiščene glin (648).

Kvadrant 49:

28. V koščke razlomljena, sedaj rekonstruirana noga posode iz delno prečiščene rdečerjavo žgane glin (641).

Na odzivu domnevno iz kvadranta 49:

29. Kamnita sekira z odlomljenim rezilom in obtočenim čelom (672).

30. Del odlomljene sekire (673).

Kvadrant 17:

31. Odlomek enosmerno odebeljenega ustja iz rdeče žgane glin s sivim prelomom (653).

32. Odlomek močno izvihanega ustja posode iz delno prečiščene sivo žgane glin (651).

33. Fragmenti trebušastega lonca iz sivo žgane glin (650). Odlomek ostenja lonca z vtisnjenim horizontalnim rebrom iz rjavordeče žgane glin in s temno sivo notranjo steno (653).

Tabla 7 – Izkop za kontejnerje 1983 – izbor najdb:

Jama 6:

1. Fragmenti jajčaste posode iz prečiščene rjavordeče žgane glin (615).
2. Fragmentiran, sedaj rekonstruiran lonček s presegaočim ročajem iz temno sivo žgane dobro prečiščene glin. Rame je okrašeno s poševnimi plitvimi žlebiči (686).
3. Odlomek navzven nagnjenega ustja iz sivorjavo žgane glin s primesjo peska (613).
4. Fragmenti velike shrabne posode iz močno pečene rjavosivo žgane glin (614).

Jama 17:

5. Fragment diagonalno navzven nagnjenega ustja iz delno prečiščene rdeče žgane glin s sledjo ožganja (678).

6. Fragment posode iz rjavo žgane prečiščene glin s temno sivo notranjo steno. Posoda je bila v celoti dobro glajena (679).

7. Odlomek posode iz okrasto žgane glin s temno sivo notranjo steno. Na največjem obodu je bila okrašena s plastičnim rebrom v obliki trikotnika in s prstom izvlačeno bradavico na sredini motiva (680).

Jama 7:

10. Nesestavljivi fragmenti posode s horizontalnim gladkim rebrom iz okrastorjave žgane glin s primesjo peska (675).

11. Odlomek lonca z razširjenim robom ustja iz rumenorjavo žgane glin (677).

12. Fragmenti posode iz rdeče žgane glin, okrašene z gladkim rebrom, katerega motiv ni ugotovljiv (674).

13. Fragmenti spodnjega dela velikega lonca iz neenakomerno žgane glin od rjavega rdečkasto do sivega tona, grobe fature (676).

Jama 9:

14. Odlomek lončka s trakastim ročajem iz sivo žgane glin (681).

15. Odlomek posode iz sivo žgane glin fine fature in z glajeno površino (683).

16. Dva fragmenta posode iz sivo žgane prečiščene glin (682).

17. Odlomek spodnjega dela posode iz sivo rjavo žgane glin z okrasom neobarbotina (684).

18. Ostanke trebušaste posode iz temno sivo žgane prečiščene in z drobci sljude pomešane glin, okrašene s trotračno kaneluro (685).

Med najdbami prevladuje poleg kamnitih sekir oz. tolkal kuhinjsko posodje, večidel neenakomerno žganih sivih in rjavordečih sten in večkrat temnih prelomov. Stene so debele ali srednje debele, pri večjih posodah povprečno grobe fature, glina neprečiščena ali pomešana z dokaj debelimi zrnci peska, površina hrapava, s sledovi ožganja ali kar prežgana in razpokana. Drugače je pri manjših posodah, ki so večidel iz skrbno prečiščene gline s tanjšimi stenami in s temu primerno izdelano površino, čeprav o glajenju v pravem pomenu besede še ne bi mogli govoriti. Zaradi fragmentarne ohranjenosti je bilo precej oteženo tipološko-kronološko in kulturno opredeljevanje naselbine. Edino ena od shrambnih jam (jama 100) je s 47 ostanki posod lahko ponudila vpogled v bogato zakladnico bronastodobnega hišnega inventarja s kronološko dokaj prijemljivimi tipi.

Na prvem mestu je treba opozoriti na posode z visokim cilindričnim vratom (»Topf mit Zylinderhals«) iz omenjene jame 100 (t. 1: 1), ki je pogost in značilen tip posode bronastodobne kulture gomil. Ima močno poudarjen oz. kroglast obod in včasih nizko konično nogo. Na prehodu iz vratu v rame sta postavljena majhna držaja, obod pa je okrašen z do štirimi simetričnimi izboklinami ali pa s pokončnimi rebri, pa tudi s kanelurami. Po najnovejših dognanjih O. Trogmayerja spadajo take posode v mlajše obdobje bronastodobne kulture gomil.¹ Tudi T. Kovacs jih uvršča med vodilne tipe v skupini Egyek karpatske variante kulture gomil² (najdišča Egyek, Muhi, Igric, Nyirseg) v Bd B 1 – C; pogoste so tudi v skupini Rákóczišfalva v srednjem Potisju, ki predstavlja lokalno skupino zgodnje podonavske kulture gomil (konec Bd B 1 – B 2 po konološkem sistemu P. Reineckeja).³

V nebitvenih različicah jih najdemo tudi med keramičnim gradivom v severnem delu Bačke in Banata na ozemlju okrog Tise, ki pripada k južnemu krogu karpatske variante tega kulturnega kompleksa.⁴

Najboljšo primerjavo pa srečamo v klasični razvojni stopnji karpatske kulture gomil na grobišču Salka I ob reki Ipel na južnem Slovaškem,⁵ kjer je bil v grobu 9 podoben lonec najden poleg igle z žebličasto glavico, ki pripada Bd B 2/C 1 oz. MD III po Hänslu.⁶ Grobišče zajema mlajšo stopnjo srednje bronaste dobe od konca B 2 in celotno stopnjo C.

Karpatska kultura gomil (prej imenovana jugovzhodna kultura gomil) je genetsko speta z mad'arovsky kulturo. Razvijala se je vso srednjo bronasto dobo (Bd B in C) in se na jugozahodnem Slovaškem končala z nastopom predčakanske kulture. Najdišča so skoncentrirana v zahodnem delu Podonavske nižine – v dolinah Ipla, Hrona, Žitave in Nitre do Váha.⁷

Ko se je v srednji bronasti dobi na vzhodu, do reke Váh, razvijala karpatska varianta kulture gomil, so zahodnejša področja jugozahodne Slovaške razvijala srednjepodonavsko kulturo gomil. Najboljše ji sledimo na naselbini na Veselem, kjer najdemo našemu tipu lonca primerjave že v njeni starejši stopnji.⁸ Srednjepodonavsko kulturo datirajo na Slovaškem od začetka Bd B 1 do konca Bd C 2, enako kot na Moravskem in v sosednji Avstriji.⁹

Tipološke inačice našega primerka lonca pa srečamo tudi na grobišču v Maierachu in Therasu na Spodnjem Avstrijskem.¹⁰ kjer se družijo z gradivom Bd C;¹¹ enako jih datira K. Willvonseder v Kürnbergu v Zgornji Avstriji.¹²

Iz daljnega sosedstva nam je znan iz najdišča Zelené na zahodnem Češkem, ki ga E. Čujanová-Jílková uvršča v srednji horizont kulture gomil (Bd B 2 – C 1),¹³ dalje v gomili 3 v Husti Leči (Hustá Leč), v Plznu itd.¹⁴

Po vsem tem lahko sklepamo, da so taki lonci s cilindričnim vratom klasični element na najdiščih srednjepodonavske in karpatske variante bronastodobne kulture gomil z obsežno geografsko razprostranjenostjo. Tako nudijo možnost postavljanja širših kulturnih povezav s sosednjimi in znatno oddaljenimi področji prek Drave in Mure s Spodnjo in Zgornjo Avstrijo, Gradiščanskim, južno in jugozahodno Slovaško, delno Moravsko in Češko in Zahodno Transdanubijo.

Tipološke variante našega lonca¹⁵ postavlja B. Hänsel v stopnji MD II in III.

Pozornost pritegne trebušasta posoda na t. 1: 12; 4: 1, 2, ki ji ni bilo moč najti neposrednih vzporednic.

Močno specifičnost dajejo našim najdbam posode z razširjenim robom ustja (t. 1: 2, 3, 4, 6; 5: 28; 6: 25) – poimenovanim tudi rob »T«, kakršnega B. Govedarica na podlagi naselbinske keramike na Velikem Gradcu/Privala uvršča v Bd A 1 – B 1.¹⁶ Z nekaj primerki nastopajo tudi na Veliki Gradini v Varvari v fazah Varvara A 2 in A 3.¹⁷ Pogostejše so v kaštelirski kulturi¹⁸ srednje bronaste dobe v zaledju Trsta in predvsem Istre,¹⁹ na dinarskem področju in v cetinski kulturni skupini zgodnje in srednje bronaste dobe Dalmacije.²⁰

Zato ne smemo zanemariti pomena prehodnosti slovenskega-jugovzhodnopredalpskega sveta in medsebojnih vplivov kultur, ki pa ne odsevajo nujno enakega razvojnega ritma.

Po obliki ima svojo pričevalno vrednost tudi bikonična posoda na t. 2: 11 in odlomki takih posod (t. 2: 8; 5: 16; 6: 34).

Na največjem obodu je ornamentirana s horizontalnim vtisnjenim rebrom, ki je na splošno pogost okrasek na našem posodju.

Na nekaterih posodah se pojavljajo vtisnjena rebra v obliki girland (t. 3: 2) ali kombinirana vodoravna in poševna oz. navpična (t. 3: 4, 5). Domnevamo, da gre za domačo prvino okraševanja, ki pa jo najdemo tudi na enem izmed vrčev virovitiške nekropole²¹ in na nekropoli v Gređanih.²²

Naselbinsko keramiko na bronastodobnih najdiščih pa često predstavljajo lonci, bodisi da gre za blage profilacije oz. cilindrične obode (npr. t. 3: 12; 4: 19, 20; 5: 1–15, 20; 6: 1–4, 26) brez ročajev, ali manjše lončke z ročajem tik pod ustjem (vrčki!) (t. 3: 2, 3; 4: 8; 6: 5, 6).

Poleg loncev pa često nastopajo tudi skodele, katerih priljubljenost in uporabnost je bila tudi tu velika. Večidel so bikonične, s poudarjenim prehodom usločenega vratu v obod in z izvihanim ustjem (t. 2: 1–4) ali pa so kleki manj izraziti, z že bolj jajčastim obodom (t. 2: 6, 7; 4: 10, 12). Vse so globlje oblike, razen v dveh primerih (t. 2: 5; 5: 40), ko so sorazmerno plitve.²³ Po ohranjenih primerkih sodeč sklepamo na trakast ročaj, ki je povezoval ustje z ramenom skodele. Na splošno lahko rečemo, da imajo širok razpon kontinuiranega trajanja v času mlajše faze kulture Nagyrév,²⁴ pogoste so na ozemlju srednjega Podonavja oz. Zahodne Transdanubije²⁵ in trajajo še v I. fazo kulture žarnih grobišč zahodnega medrečja,²⁶ kjer pa se že uveljavljajo v glavnem že manj poudarjeni prehodi.

Na področju srednjepodonavske kulture gomil jih najdemo v zaključeni celoti v Spodnji Avstriji, v Maisbirbaumu,²⁷ v Bd C.

Skodele z visokim rahlo usločenim vratom in močno navzven nagnjenim ustjem (npr. t. 6: 15), ki se ločijo med seboj v nebitvenih podrobnostih, so datacijsko manj oprijemljive. Tako najdemo istovetne v Avstriji med naselbinsko keramiko v Kiblitzu,²⁸ kjer se družijo s formami Bd B 2, in Haindorfu²⁹ v Bd C. Močan razmah so

doživele v karpatskem bazenu v poznobronastodobni skupini Csorva³⁰ in na SZ karpatskega prostora in stopnji SD I po B. Hänslu.³¹

Če se na kratko ustavimo še pri posodah na nogi, ugotavljamo, da so na naši naselbini redke, saj so zastopane samo v treh primerih (t. 5: 32; 6: 12, 28). Žal so fragmentarno ohranjene, tako da lahko o tipu posode samo sklepamo. Možno je, da gre za kupe s poudarjenim ostenjem z izvihanim ustjem in enim držajem, kakršne se pojavljajo na srednjepodonavskem področju in v virovitiški skupini od končne stopnje srednje bronaste dobe do stopnje Ha A.³²

Ne bo odveč, če opozorimo še na značilen pokrov s trikrat preluknjanim držajčkom (t. 3: 24). Še najbližjo tipološko podobnost najdemo na naselbini v Wiener-Neustadtu iz Bd B2,³³ približno enako ga datira O. Trogmayer v grobu 671 v Tápe.³⁴ Po dosedanjem vedenju jim moremo izvorno področje iskati v eneolitiki kulturi, kjer pa se dokaj redko pojavljajo.³⁵

Med najmlajši material naselbine v Rabeljci vasi se uvršča posodje iz jame 6 (t. 7: 1, 2, 4), en primerek iz jame 17 (t. 7: 6), odlomek ustja iz jame 9 (t. 7: 15) in trebušast obod posode (t. 7: 18), vse odkrito pri izkopu za kontejnerje l. 1983.

Navedena keramika se močno razlikuje od prej razčlenjene po trdnosti žganja, fini fakturi in skrbno polirani površini. Po obliki in okrasu se pojavijo povsem novi tipi posod, katerih vloge na naši naselbini še ne moremo pripeljati do dokončnih sklepov.³⁶ Kolikor lahko govorimo o tukajšnjem kontinuiranem trajanju življa, opažamo, da se izražajo novi impulzi, katerih zasnove iščemo v razvoju kulturnih skupin pozne srednjepodonavske kulture gomil ali točneje zahodne Transdanubije in njihovem prehajanju v KŽG v času konca Bd C in v Bd D.³⁷ Ta proces časovno zajema predvelatiški horizont najdišča Čaka na jugozahodu Slovaške³⁸ ali po M. Gimbutas horizont Blučina-Cezavy na južnem Moravskem.³⁹

Kronološko podporo bi do določene mere lahko videli v bronasti igli z večjo okroglo in sploščeno kanelirano glavico (t. 4: 25). V predalpskem prostoru jo srečamo še v skupini Hötting-Morzg pozne Bd D in zgodnje stopnje Ha A⁴⁰ in v Virovitici.⁴¹

Sklep

Na podlagi povedanega moremo ugotoviti, da stilske in tipološke značilnosti keramike nakazujejo možnost postavljanja širših relativno-kronoloških odnosov s precej oddaljenimi področji. Vidimo, da jugovzhodno alpsko področje živi v sklopu vzhodnoalpskega kulturnega kompleksa, od koder se nakazujejo kulturne povezave s srednjepodonavsko kulturo gomil.

Čeprav še ne moremo nuditi sintetične interpretacije naselbine in njene točne kulturne pripadnosti, pa moramo vseeno poudariti, da je naš slovenski-jugovzhodno-predalpski prostor sodil v naselitveno območje nosilcev bronastodobne kulture gomil. Temu v prid pričajo nam že znani gomilni pokopi (bližnje Turnišče, Morje, Brinjeva gora, Bukovec, verjetno Stična in Vrhnika),⁴² ki skupno z našim najdiščem in raznimi posamičnimi najdbami dokazujejo kulturne povezave.

Kot je bilo razvidno že iz tipološko-kronološke analize, se je razvoj sicer širil v okviru širokega zahodnega bazena srednjega Podonavja,⁴³ ki pa ni brez zvez z balkanskim in mediteranskim razvojem, kjer se možnost povezav šele nakazuje. Vendar pa samo keramično gradivo le ne dopušča natančne kulturno-kronološke

določitve, zato zaenkrat ostajamo pri širši dataciji v srednjo bronasto dobo, znotraj katere še ni mogoče potegniti točne ločnice. Po razvitosti keramičnih oblik in stilskih značilnostih bi smeli bolj misliti na časovni okvir Bd B2 – C1, mogoče s trajanjem v čas končne stopnje Bd C2/D v smislu srednjeevropske Reineckejeve kronologije oz. po Hänslovem kronološkem sistemu MD III – SD I.

Še enkrat moramo opozoriti na usodno prehodnost našega ozemlja in posledično na spoj različnih etničnih populacij in kulturnih povezav z geografsko odmaknjenimi najdišči, pri čemer pa ne smemo zanemariti regionalnih značilnosti naselitve v rodovitnem Podravju. Pri vsem pa ne smemo zanemariti prvobitne pridobitve, saj keramika zadržuje karakteristične profilacije, značilne za zgodnjo bronasto dobo, ki imajo svoje poreklo v poznoneolitski tradiciji.

Zahvala

Zaradi vsesplošne slabe raziskanosti srednje bronaste dobe je bilo naše opredeljevanje gradiva močno oteženo. Za pomoč in koristne napotke se zahvaljujem S. Pahiču, prof. dr. S. Gabrovcu, dr. B. Teržan, dr. N. Tasiću, dr. T. Kovacsu, dr. O. Trogmayerju, dr. M. Novotni in dr. J. Machniku.

¹ O. Trogmayer, *Das bronzezeitliche Gräberfeld bei Tápé*. Fontes Arch. Hung. (1975) – z izboklinami npr. gr. 83 – t. 8: 1, gr. 197 – t. 18: 1, gr. 203 – t. 18: 3; z rebri npr. gr. 218 – t. 19: 1 idr.

² T. Kovács, *Arch. ért.* 93, 1966, 159 ss, kép 9: 10, 14.

³ Id., *Slov. arch.* 29/1, 1981, 87 ss, Abb. 1: 11.

⁴ B. Brukner, B. Jovanović, N. Tasić, *Pristorija Vojvodine* (1974) 234 ss, sl. 190. N. Tasić, *Balkanica* 3, 1972, 93 ss. Id., *Jugoslovensko Podunavlje od indoevropske seobe do prodora Skita* (1983) 88 ss, kjer avtor obširno razglablja o prodoru bronastodobne kulture gomil. Za splošne podatke o tej kulturi glej J. Filip, *Enzyklopädisches Handbuch* 1 (1966) 510–517.

⁵ A. Točík, *Die Gräberfelder der Karpatenländischen Hügelgräberkultur*, Fontes Arch. Prag. 7 (1964) 54 s starejšo literaturo, Taf. 9: 1, Abb. 4: 3, 8, 12.

⁶ B. Hänsel, *Beiträge zur Chronologie der mittleren Bronzezeit im Karpatenbecken* 1–2 (1968), Karte 18.

⁷ V. Furmáněk, L. Veliačik, *Slov. arch.* 28/1, 1980, 159 ss in V. Furmáněk, v: *Archaeological research in Slovakia, 10th International Congress of prehistoric and protohistoric sciences* (1981) 61 ss.

⁸ A. Točík, *Opevnená osada z doby bronzovej vo Veselom*, Arch. Slovaca Fontes 5 (1964) t. 31: 15; 50: 7 idr.

⁹ V. Furmáněk, L. Veliačik (op. 7) 165 s kronološko tabelo bronaste dobe na Slovenskem.

¹⁰ Zaradi razmerja najdišč in stanja raziskanosti bronastodobne kulture gomil smo namenoma zaobšli nam najbližji prostor.

¹¹ F. Berg, *Mittelbronzezeitliche Grabfunde aus Maiersch und Theras*, N. Ö., *Arch. Austr.* 27, 1960, 21 ss, Abb. 1: 7; 2: 4; 3: 1 (vse Maiersch) in Abb. 4: 8 idr. za Theras.

¹² K. Willvonseder, *Die mittlere Bronzezeit in Österreich* (1937) Taf. 43: 11.

¹³ E. Čujanová-Jílková, *Památ. arch.* 55/1, 1964, 46 ss, obr. 11: 11.

¹⁴ Ead., *Arch. stud. mat.* 8, 1970, Abb. 46: 2 (Hustá Leč); 49: 23 (Milínov).

¹⁵ B. Hänsel (op. 6) 123 ss, Beil. 7: 20, Taf. 45: 8, 11, Beil. 10: 11 idr.

¹⁶ B. Govedarica, *Die frühbronzezeitliche Ansiedlung von Veliki Gradac auf Privala*, *Arch. Jugosl.* 20–21, 1980–81, 43 ss.

¹⁷ B. Čović, *Velika gradina u Varvari – I dio*, *Gl. Zem. muz. n. s.* 32, 1977 (1978) 5 ss, t. 20: 4 (za Varvaro A2) in t. 23: 7, 8 (za Varvaro A3).

¹⁸ M. Moretti, R. Gerdol, G. Stacul, *I castellieri di Nivize, Monte Grisa, Ponte S. Quirino (Complessi dell'età del Bronzo)*, Monogr. di Preistoria 2 (1978) fig. 2: 10, 11, 13 (Nivize) z nadaljnjo literaturo.

¹⁹ S. Gabrovec, v: *Praist jugosl. zem.* 4 (1983) 46 ss, sl. 5: 17, 20.

²⁰ I. Marović, Rezultati dosadašnjih istraživanja kamenih gomila oko vrela rijeke Cetine, *Materijali* 12, 1976, 55–75.

²¹ K. Vinski-Gasparini, *Kultura polja sa žarama u sjevernoj Hrvatskoj* (1973) t. 7: 9.

²² K. Minichreiter, *Anali Zavoda za znanstveni rad u Osijeku* 2, 1982/83, 7 ss, t. 14: 4; 27: 12.

²³ Podatki niso dokončni, saj se nanašajo le na dosedanji izbor materiala.

²⁴ R. Kalicz-Schreiber, v: *Die Frühbronzezeit im Karpatenbecken und in den Nachbargebieten. Internationales Symposium 1977* (1981) 81 ss, Taf. 8: 9; 9.

²⁵ B. Hänsel (op. 6) npr. Beil. 10: 15.

²⁶ K. Vinski-Gasparini (op. 21) 39.

²⁷ K. Willvonseder (op. 12) Taf. 20: 2, 4.

²⁸ K. Willvonseder (op. 12) Taf. 6: 7.

²⁹ Ib., Taf. 12: 1, 3, 4, 8.

³⁰ O. Trogmayer, Beiträge zur Spätbronzezeit des südlichen Teils der Ungarischen Tiefebene, *Acta. arch. Acad. scien. Hung.* 15, 1963, 85 ss, Taf. 7: 8; 9: 8; 13: 1 idr. Po opisu in fotografijah sodeč pa je tu bolj fina struktura in glajena površina. Avtor jih prišteva med značilne tipe pozne bronastodobne kulture gomil v okolici Szegeda.

³¹ B. Hänsel (op. 6) Beil. 11: 28.

³² Take so pogoste v virovitiški nekropoli in jim K. Vinski-Gasparini pripisuje srednjepodonavsko izvorno področje, glej (op. 21) 40 ss z izčrpnimi paralelami. Skodele na nogi so značilen element na gredanski nekropoli – K. Minichreiter (op. 22) t. 24: 1, 2, 4.

³³ K. Willvonseder (op. 12) Taf. 11: 3. Ta pokrov ima trakast ročajček.

³⁴ O. Trogmayer (op. 30) Taf. 56: 8; najdemo ga tudi v srednjepodonavski skupini Gyulavarsánd – I. Bóna, *Die mittlere Bronzezeit Ungarns und ihre südöstlichen Beziehungen* (1975) 120 ss, Taf. 147: 1, 4.

³⁵ J. Korošec, Neo- in eneolitiki elementi na Ptujskem gradu, *Poročilo o raziskovanju neolita in eneolita v Sloveniji* 2, 1965, t. 21: 4, 5; V. Pahič, Zbelovo, *Poročilo o raziskovanju paleolita, neolita in eneolita v Sloveniji* 11, 1983, 99, t. 19: 2.

³⁶ Da bi lahko to z gotovostjo potrdili, bi bile potrebne nadaljnje raziskave, saj je bil ta del naselbine najmanj obsežen.

³⁷ K. Vinski-Gasparini (op. 21) 24 ss s podrobnimi razčlenitvami.

³⁸ J. Paulik, Zur Problematik der Čaka-Kultur im Karpatenbecken, *Slov. arch.* 11/2, 1963, 269 ss s pripadajočimi tabelami; V. Němejcová-Pavúková, Vorbericht über die Ergebnisse der systematischen Grabung in Svodín in den Jahren 1971–1983, *Slov. arch.* 34/1, 1986, 133, Abb. 15.

³⁹ M. Gimbutas, *Bronze Age Cultures in central and eastern Europe* (1965) 114.

⁴⁰ R. Pittioni, *Urgeschichte des österreichischen Raumes* (1954) 444 ss, Abb. 331: 12.

⁴¹ K. Vinski-Gasparini (op. 21) 42 s, t. 10: 15.

⁴² V poštevek pride grobišče iz Turnišča – J., P. Korošec, Predzgodovinsko in staroslovansko grobišče pri Turnišču v bližini Ptuja, *Razprave I. razr. SAZU* 3, 1953, 181 ss; gomila iz Morja pri Framu – S. Pahič, *Var. spom.* 9, 1962/64 (1965) 170; gomila in naselbina na Brinjevi gori – S. Pahič, *Arh. vest.* 13–14, 1962–1963, 349 ss in id., *Arh. vest.* 32, 1981, 71 ss, sl. 29: 1, 2; tipološko istovetna igla z diskasto glavico kot na Brinjevi gori (v gomili) je bila najdena tudi v Stični – F. Stare, *Arh. vest.* 15–16, 1964/65, 211 s, t. 1: 1, grob z Vrhlike smemo prav tako supponirati kot gomilni grob – S. Gabrovec, *Arh. vest.* 17, 1966, 441 ss; pritegnemo lahko še grob iz Pričice ob Vrbskem jezeru – K. Willvonseder (op. 12) Taf. 32: 5–6.

⁴³ Podobno vidimo pri kulturnem razvoju Ljubljanskega barja v eneolitiku in zgodnji bronasti dobi, ki je potekal v tesni povezavi z zahodno Karpatsko kotlino in sosednjimi območji – H. Parzinger, *Arh. vest.* 35, 1984, 13 ss.

DER BRONZEZEITLICHE SIEDLUNGSKOMPLEX IN RABELČJA VAS AUF PTUJ

Zusammenfassung

Im Zusammenhang mit der Geländezubereitung für den Bau des neuen Mittelschulzentrums auf Ptuj hat das Denkmalamt aus Maribor umfassende Schutzgrabungen durchgeführt, die mit einzelnen längeren Intervallen vom J. 1977 bis einschließlich 1983 dauerten.

Der Fundort liegt auf der überwiegend lehmigen, sanft zum Bett des Baches Grajena abfallenden Flachlandterrasse. Die Forschungen ergaben eine breite Besiedlungsspanne in unterschiedlichen Zeiträumen. So gehören die ältesten, in einem ca. 100 m² großen Areal bestimmten Funde zum Kulturkreis der »Alpinen Fazies der Lengyelkultur« bzw. zur Lasinja-kultur. Den bisherigen Angaben nach ist die bronzezeitliche Siedlung kulturell nicht auf die äneolithischen Siedler gefolgt, obwohl dafür die wirtschaftlichen Bedingungen gegeben waren, vermutlich dagegen keine demographischen.

Im Laufe ihrer Entwicklung erstreckte sich die bronzezeitliche Siedlung auf ungefähr 4500 m², wurde jedoch leider durch die späteren Aushebungen für die urnenfelderzeitlichen Gräber beträchtlich zerstört (sie schalten sich in die chronologischen Rahmen von H. Müller-Karpes Stufen Ha B 1-3 ein), ganz besonders hat jedoch die römische Zivilisation einen Siedlungsteil stark angegriffen und bis zu einem gewissen Grad zerstört (insbesondere die breiten römischen Gräben und die Gräber). Es gelang uns, insgesamt noch 2155 m² der Siedlungsschicht zu erforschen (**Beilage 1**). Die eigentliche Siedlung ist im Sinn der Vertikalstratigraphie einschichtig, mit längerer Besiedlungsspanne. Die Kulturschicht lag in einer Tiefe von 0,90 m bis 1,30 m auf undurchlässigem reinem gelbem Lehm und war bis 30 cm dick (**Beilage 2**). Aus den Umrissen der ins Erdreich gerammten Pfosten (422) schließen wir, daß die Häuser aus vertikalen Tragbalken erbaut waren, während massive Lehmewurfstücke mit gut erhaltenen Abdrücken von Flechtwerk und Querbalken von zerstörten Wänden der Häuser oder anderer Objekte zeugen. Infolge der dem Etappenbau angepaßten Ausgrabungen waren wir nicht imstande, die kompletten Häuserumrisse aufzudecken, können sie indes rekonstruieren. Größtenteils haben sie rechteckige Grundrisse mittlerer Dimensionen mit einem oder zwei Räumen (**Abb. 3**).

In sämtlichen Grabungsfeldern gelang es uns, sechs Vorratsgruben mit verschiedenartiger Keramik festzustellen, von denen Grube Nr. 100 inhaltlich am reichhaltigsten war.

Im Jahr 1980 legten wir auf dem Parkplatz einen gut erhaltenen Ofenboden mit einem Arbeitsraum davor frei (**Abb. 5**). Auf der Lokalstraße zur Schule fanden wir aber in einer Tiefe von 0,70 m zwei festgestampfte Brandreste, deren Zugehörigkeit zum Ofen oder zu zwei Feuerstellen sich wegen des schlechten Erhaltungsstandes schwer zuverlässig beurteilen läßt.

Die Forschungsarbeiten in der Siedlung in Rabelčja vas haben neue Ausblicke auf die Rolle dieses Raumes während der Mittelbronzezeit eröffnet.

In der Artikel fortsetzung beweisen die präliminar vorgestellten Funde die Aktualität dieses Raumes und das Bedürfnis nach manchen Erhellungen und Ergänzungen des im weiteren Sinn erörterten Zeitraumes.

Unter den Funden überwiegen Keramikgefäße mit größtenteils grauen und braun-roten Wandungen und meistens dunkelfarbigen Brüchen. Die Wandungen sind dick oder mitteldick, bei den größeren Gefäßen von durchschnittlich grober Faktur, der Ton ungeschlämmt oder mit ziemlich dicken Sandkörnchen gemischt und die Oberfläche rauh mit Brennschmelzen. Anders verhält es sich bei den kleineren Gefäßen, wo der Ton meistens gut geschlämmt ist, die Wandungen dünner sind und die Oberfläche bearbeitet bzw. geglättet ist.

Infolge des fragmentären Zustandes war die typologisch-chronologische und die kulturelle Einordnung der Siedlung erheblich erschwert. Lediglich die Vorratsgrube Nr. 100 konnte mit ihrer chronologisch ziemlich greifbaren Keramik von 47 Gefäßresten einen Einblick in die reiche Schatzkammer des bronzezeitlichen Hausinventars gewähren.

Charakteristisch ist die Amphore mit hohem, zylindrischem Hals (**Taf. 1: 1**), sie stellt ja in den Fundorten der karpatischen^{1, 2, 4-7} und mitteldonauländischen Hügelgräberkultur ein klassisches Element mit weitgespannter geographischer Verbreitung⁸⁻¹⁴ dar. So können die Amphoren die Möglichkeit bieten, breitere Kulturverbindungen mit den benachbarten, wie auch den erheblich entfernten Bereichen jenseits der Drava und Mura hinweg zu erstellen, mit Ober- und Niederösterreich, dem Burgenland, der Süd- und Südwestslowakei, zum Teil mit Mähren und Böhmen und vor allem mit dem Westlichen Transdanubien.

Die bauchigen Gefäße (**Taf. 1: 12; 4: 1, 2**) haben keine unmittelbaren Parallelen.

Spezifisch sind die Gefäße mit erweiterter »T«-Mündung (**Taf. 1: 2, 3, 4, 6; 5: 28; 6: 25**), die anhand von Analogien am häufigsten in den Stufen Bz A 1 - B 1 auftreten¹⁶⁻¹⁷; sie erscheinen häufig in der Castellieri-Kultur der Mittelbronzezeit im Hinterland von Trieste/Trst und vor allem Istriens,¹⁸⁻¹⁹ im dinarischen Bereich und in der Cetinje-Kulturgruppe der Früh- und Mittelbronzezeit Dalmatiens.²⁰ Ihrer Form nach haben Aussagewert auch die bikonischen Gefäße (**Taf. 2: 8; 5: 16; 6: 34**).

Die übrigen Keramiktypen schalten sich typologisch²³⁻²⁵ in die Gefäßformen der Stufen Bz B und C ein, außer einigen Exemplaren aus dem im Jahr 1983 im Südwestteil der Siedlung gemachten Aushub (**Taf. 7: 1, 2, 4, 6, 15, 18**). Diese weichen von der übigen Keramik durch die Formen, die Härte des Brennens, die feine Faktur und die sorgfältig polierte Gefäßoberfläche ab.²⁶ Die Bedeutung ihrer Anwesenheit muß erst ergründet werden, insofern es aber möglich sein wird, von der kontinuierten Dauer der Siedlung zu sprechen, werden wir neue Impulse aus den Ansätzen der Kulturgruppen der späten mitteldonauländischen Hügelgräberkultur und in ihrem Wandel in die Urnenfelderkultur in der Zeit des Ausgangs der Stufen Bz C und D suchen.²⁷⁻²⁹

Schlußwort:

Wie bereits aus der typologisch-chronologischen Analyse zu ersehen war, verbreitete sich die Entwicklung zwar im Rahmen des breiten Westbassins des mittleren Donauroumes,⁴³ das jedoch nicht ohne Verbindungen mit der balkanischen und mediterranen Entwicklung ist, wo sich die Möglichkeit von Verknüpfungen erst andeutet. Das vorwiegend lediglich keramische Fundmaterial kann jedoch keineswegs eine präzise kulturell-chronologische Determination zulassen, deshalb verbleiben wir einstweilen bei der breiteren Datierungseinordnung der Mittelbronzezeit, in deren Rahmen sich noch nicht die genaue Trennungslinie ziehen läßt. Aufgrund des Entwicklungsstandes der Keramikformen und ihrer Stilmerkmale dürfte man eher an den Zeitrahmen der Stufen Bz B 2-C 1 denken, vielleicht mit Andauern in die Zeit der Endstufen Bz C 2/D im Sinne von Reineckes mitteleuropäischer Chronologie, bzw. ausgedrückt in B. Hänsels chronologischem System – in MD III – SD I.

Bei all dem ist indessen hervorzuheben, daß die Keramik die charakteristischen, für die Frühbronzezeit kennzeichnenden Profilationen beibehält, deren Ursprung sich aus der spätneolithischen Tradition herleitet.

Obwohl wir noch nicht imstande sind, eine synthetische Interpretation der Siedlung und ihre genaue Kulturzugehörigkeit vorzulegen, müssen wir dennoch betonen, daß unser slowenisch-südöstlicher Voralpenraum in den Siedlungsbereich der Träger der bronzezeitlichen Hügelgräberkultur gehörte. Zugunsten dessen zeugen die uns schon bekannten Grabhügelbestattungen (das nahe gelegene Turnišče, Morje, Brinjeva gora, Bukovec, Stična und Vrhnika),⁴² die gemeinsam mit unserem Fundort und unterschiedlichen Einzelfunden die kulturellen Verbindungen beweisen.

Wir müssen nochmals auf den schicksalhaften Durchgangscharakter unseres Territoriums hinweisen, was die Verschmelzung verschiedener ethnischer Populationen und kulturelle Verknüpfungen mit geographisch abgerückten Lokalitäten zur Folge hatte, wobei jedoch der regionale Charakter der Ansiedlung an der fruchtbaren Drava nicht übersehen werden darf.