

KRALJEVINA JUGOSLAVIJA

UPRAVA ZA ZAŠTITU



INDUSTRIJSKE SVOJINE

KLASA 36 (2).

IZDAN 1 JANUARA 1941

PATENTNI SPIS BR. 16429

Paul Pollrich & Co., Düsseldorf, Nemačka.

Sa ventilatorom snabdeven zagrevač vazduha koji se zagreva gasom ili ugljem.

Dopunski patent uz osnovni patent br. 16428.

Prijava od 30 septembra 1939.

Važi od 1 aprila 1940.

Naznačeno pravo prvenstva od 15 septembra 1939 (Nemačka).

Najduže vreme trajanja do 31 marta 1955.

Osnovni patent odnosi se na, sa ventilatorom snabdeven, zagrevač vazduha koji se zagreva gasom ili ugljem sa jedna za drugom vezanim zagrevajućim površinama za zračenje i dodirivanje iz dve kutije, koje centrično stoje jedna u drugoj sa malim rastojanjem i koje između sebe obrazuju komoru za vazduh, od kojih unutrašnja kutija obuhvata komoru za sagorevanje i snabdevena je upusnim i ispusnim otvorima za vazduh raspodeljenim na komori za vazduh tako, da zagrevajuće površine ravnomerno primaju vazduh, i koji se odlikuje time, što je u gornjem delu komore za sagorevanje umetnuta srednja kratka cev zatvorena prema ovoj, koja služi kao upust za hladan vazduh ili za vodenje toplog vazduha ka ventilatoru raspoređenom na poznati način u srednjoj osi naprave sa vertikalnom osovinom, i što kratka cev pomoću izvesnog broja kanala, koji zrakasto prolaze kroz gornji deo komore za sagorevanje, najbolje koso penjući se i ravnomerno raspodeljenih po obimu, stoji u vezi sa komorom za vazduh. Na taj način dobija se zagrevač vazduha zbijene konstrukcije i malog otpora. Ova dopunska prijava postavila je sebi zadatak, da zamisao osnovnog patenta učini primenljivim i za ventilatore sa pravougaonim presekom za kutije koje stoje jedna u drugoj, jer se na ovaj način zagrevajuća površina za dodirivanje može u fabri-

kaciji prostije i jeftinije izvesti. Po pronalasku je predloženo, da čeonu zid komore za sagorevanje nosi najmanje dve komore za sagorevanje, koje leže jedna prema drugoj i kroz koje prolaze horizontalne ili koso penjuće se kese ili redovi cevi, a jedna drugoj okrenute unutrašnje površine komora obrazuju srednju cev za dovod vazduha. Pri tome se istovremeno pruža preimućstvo, da se može smestiti znatno veća zagrevajuća površina za dodirivanje bez povećanja potrebe u prostoru za napravu. Primena cevi kao zagrevajućih površina za odvođenje iznad komore za sagorevanje poznata je sama po sebi.

Na nacrtu je predstavljen predmet pronalaska na jednom primeru izvođenja.

Sl. 1 je izgled.

Sl. 2 je presek po liniji I-I sl. 1.

Sl. 3 je presek po liniji II-II sl. 1.

Zagrevač se sastoji u glavnom iz obe upravno rasporedene pravougaone kutije 1, 2, koje između sebe otsavljaju prostor 3. Unutrašnja kutija 2 obuhvata komoru za sagorevanje 4, koja je na oba kraja zatvorena poklopcem 5. U donjem delu komore za sagorevanje 4 predviđene su uljne odn. gasne goriljke 6, koje se raspodeljuju preko celog preseka. 7 su otvori za ulaz vazduha za sagorevanje koji su podeljeno raspoređeni ravnomerno ali na većem rastojanju po obimu komore za sagorevanje. U donjem delu naprave raspo-

Fig. 1

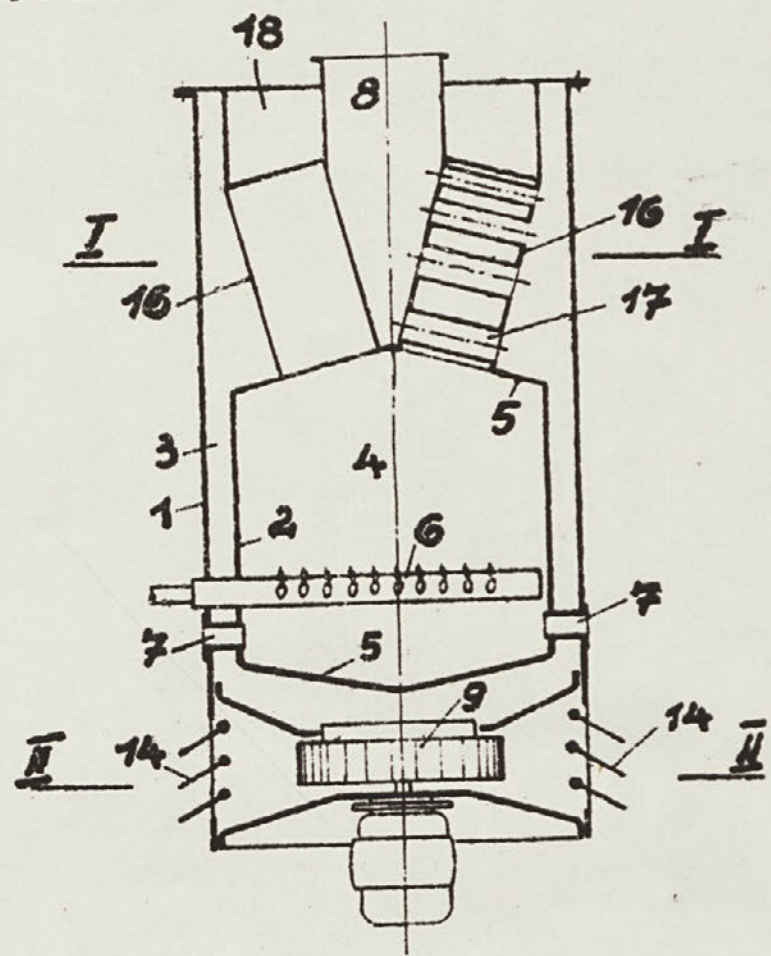


Fig. 2

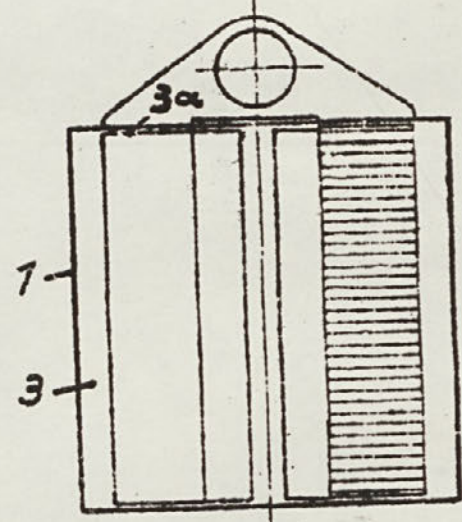


Fig. 3

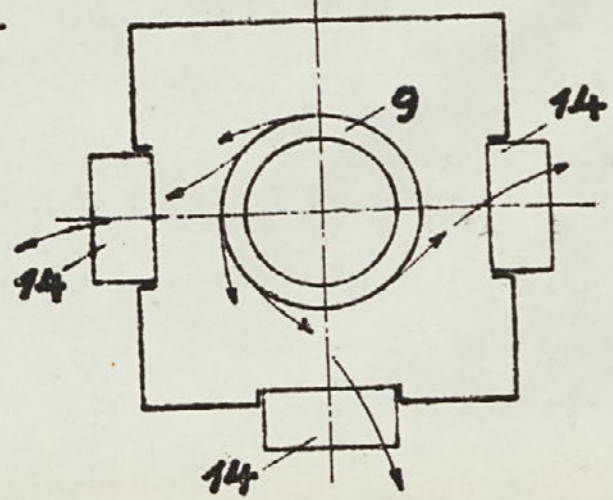


Fig. 1

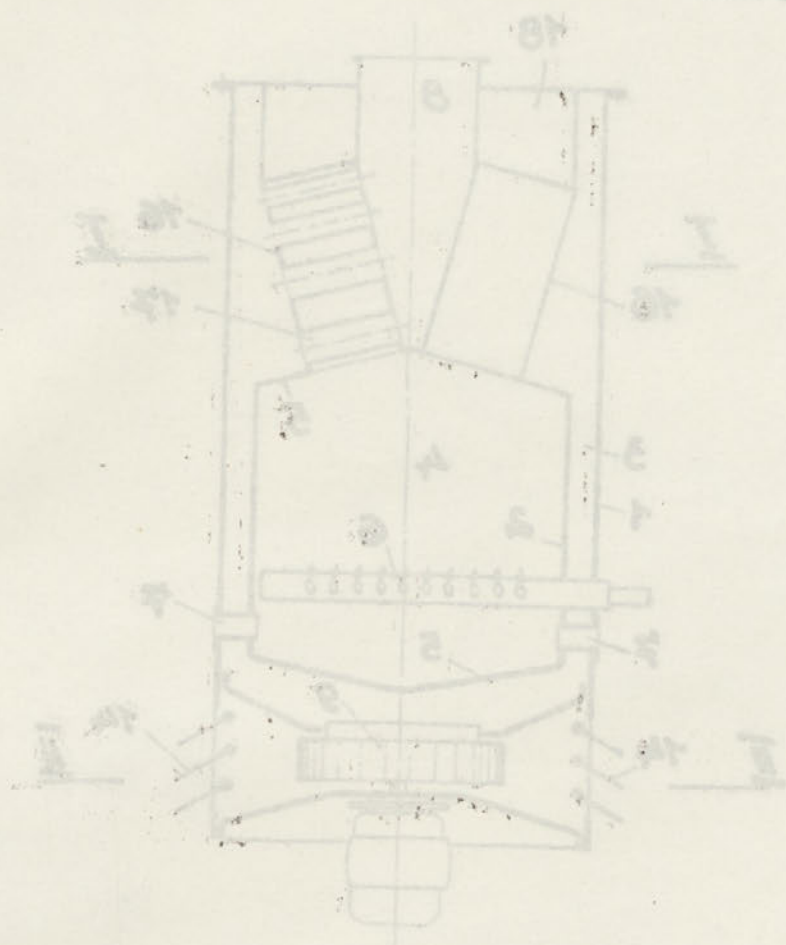


Fig. 2

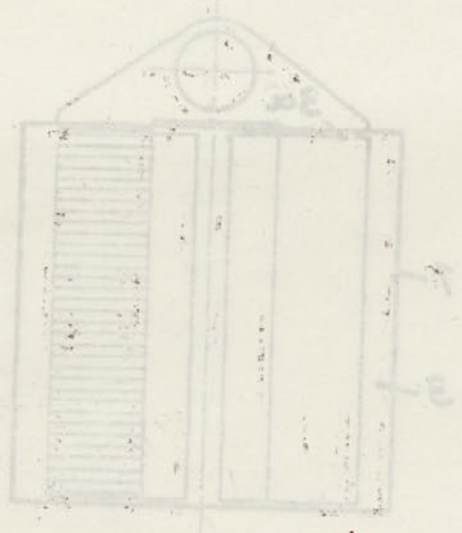


Fig. 3

