

izvirni znanstveni članek
prejeto: 2011-06-16

UDK 711:72(497.472)«1945/1965»

ARHITEKTURNI POMNIKI IZGRADNJE KOPRA PO DRUGI SVETOVNI VOJNI

Neža ČEBRON LIPOVEC

Univerza na Primorskem, Znanstveno-raziskovalno središče, Inštitut za dediščino Sredozemlja, Bolniška 20, 6330 Piran, Slovenija
e-mail: neza.cebronlipovec@zrs.upr.si

IZVLEČEK

Arhitekturni pomniki gradbenih posegov v koprski mestni prostor v dveh desetletjih po drugi svetovni vojni odsevajo politične premene te dobe; predvsem status quo v času Svobodnega tržaškega ozemlja in pa korenite družbene spremembe, ki so spremljale mogočni politični prelom ter posledični gospodarski razvoj z Luko Koper in industrializacijo, po letu 1954. Z opazovanjem stavbnih tipologij, njihove arhitekturne govorice in prostorske umestitve, vključno z vpenjanjem v historični kontekst, poskušamo ugotoviti, kako so se arhitekti spoprijemali z izzivom gradnje nove družbe v kompleksnem, večkulturnem prostoru povojne severne Istre. Dosedanji rezultati raziskave so pokazali, da so v pionirskih povojnih letih na Obali delovali številni vodilni slovenski arhitekti tega časa, ne le znani arhitekt Edo Mihevc. Dela večine kažejo, da je bil problem identitete severnoistrskega prostora enako pomemben kot sočasne razvojne potrebe.

Ključne besede: povojna arhitektura, povojni razvoj, slovenska Obala, Koper, Edo Mihevc

TESTIMONIANZE ARCHITETTONICHE DELLA COSTRUZIONE DI CAPODISTRIA NEL SECONDO DOPOGUERRA

SINTESI

Le testimonianze architettoniche dell'edificazione nello spazio urbano di Capodistria nei due decenni successivi alla seconda guerra mondiale riflettono i cambiamenti politici di quest'epoca; in particolare lo status quo nel periodo del Territorio libero di Trieste e i radicali mutamenti sociali che accompagnarono l'imponente spaccatura politica, nonché il conseguente sviluppo economico con il Porto di Capodistria e l'industrializzazione dopo il 1954. Osservando le tipologie edilizie, gli idiomi architettonici e l'ubicazione spaziale, inclusa la loro collocazione nel contesto storico, investighiamo come gli architetti affrontarono la sfida di costruire una nuova società nel territorio complesso e multiculturale dell'Istria settentrionale del dopoguerra. I risultati della ricerca svolta finora indicano che nel Litorale, negli anni pionieristici del secondo dopoguerra, erano attivi molti dei principali architetti sloveni dell'epoca, non soltanto il conosciuto Edo Mihevc. Le opere della maggior parte di loro indicano che l'identità dell'Istria settentrionale aveva la stessa importanza quanto le contemporanee esigenze dello sviluppo.

Parole chiave: architettura del dopoguerra, sviluppo nel dopoguerra, il Litorale sloveno, Capodistria, Edo Mihevc

UVOD

Grajeno okolje severnoistrskih obalnih mest je v 20. stoletju doživelo velike spremembe, ki so v zelo kratkem času izrazito preobrazile podobo mest in njihove okolice. Družbeno-politične premene in kompleksna realnost povojnega časa, torej po letu 1945, predvsem pa po letu 1954, so konkretno zabeležene prav v ureničenih arhitekturnih načrtih za mesto Koper. Danes skoraj neopazne, samoumevne stavbe so živi spomeniki burnega obdobja v zgodovini Istre. Povojni čas v Kopru namreč zaznamujeta Svobodno tržaško ozemlje in avtonomnost cone B, z njima pa velika napetost in pričakovanje o delitvi ozemlja med Jugoslavijo in Italijo, ki ga spremlja velik gospodarski zagon. Londonski sporazum leta 1954 prinese razrešitev, s katero Trst ostane Italiji, obalna mesta Istre Jugoslaviji, medtem ko Koper prevzame vlogo glavnega mesta regije. Nastavljeni gospodarski razvoj se razbohoti z izgradnjo Tomosa in Luke Koper. Geopolitične spremembe tako sprožijo množična odseljavanja starih in priseljevanja novih prebivalcev z vseh koncev Slovenije in Jugoslavije. Krajinsko sliko nove ere mesta, po Londonskem sporazumu leta 1954, zarisujeta dve stolpnici na Belvederju, ki sta nastali po načrtu arhitekta Eda Mihevca. Gradbene posege te dobe v koprski mestni prostor pooseblja ustno izročilo o Tomosovi stolpnici, ki naj bi kot simbol »novega krasnega sveta socializma« (Brezar, 2011) hotela s svojo višino »preglasiti« zvonik, simbol starih, premaganih obdobji in njihovih oblastnikov.

S pričujočim člankom podajamo prvi poskus pregleda gradbenih posegov v mestu Koper in njegovi ožji okolici v prvih dveh povojnih desetletjih. Vodilno raziskovalno vprašanje obsega odnos stavb oz. njihovih snovalcev do izročila prostora, obenem pa odnos do družbenih sprememb v povojnem času.

METODOLOŠKI PRISTOP

Članek nastaja kot »work in process«, delo v teku, znotraj obširne raziskave o povoni izgradnji Kopra. Izsledke namenoma predstavljamo med samo raziskavo, saj prav ta odpira vse več novih vpogledov in raziskovalnih smeri, ki pa sovpadajo z drugimi tekočimi raziskavami, (npr. o povojnem gospodarstvu, o povojnem urejanju prostora v obalni regiji, o vplivu skandinavske arhitekture na slovensko moderno arhitekturo ...). Z zgodnjo objavo vmesnih rezultatov želimo spodbuditi preplet in izmenjavo informacij.

Analiza temelji na arhivskih podatkih iz Pokrajinskega arhiva Koper (SI PAK KP 24 OLO Projekti; SI PAK KP 24 OLO Investicijski programi; SI PAK KP 865 »Mihevc Edo«) in arhiva Slovenijaprojekta v Arhivu Slovenija (AS 1966 Slovenijaprojekt). Raziskava sicer izhaja iz magistrske naloge o delu Eda Mihevca v Kopru (Čebtron Lipovec, 2007), a je zasnovana širše in zajema tudi predhodno obdobje. Obravnavamo nekatere ključne posege, ki so

dokumentirani z arhivskim gradivom, čeprav nekatere stavbe in posegi zaenkrat še ostajajo brez svoje zgodbe, saj arhivski podatki o njih niso bili najdeni (npr. rušitev cerkve dominikanskega samostana, rušitev glagoljaškega samostana). Izrazita interdisciplinarnost teme, obenem pa pomanjkanje bodisi zgodovinskih podatkov ali pa osnovnih analiz povojnega obdobja na Obali predstavljata poseben metodološki izziv, celo problem. Posledično metoda obravnave rahlo variira glede na posamezne časovne mejnike znotraj povojnega obdobja. Za prvi povojni leti so podatki skopi in omogočajo le sumaričen oris glavnih dejavnosti v grajenem okolju (nujne obnove). Čas STO, ki je čas čakanja na politični razplet, je v prostorskem smislu predvsem čas vzpostavljanja osnovne gospodarske in industrijske infrastrukture ter prvih večstanovanjskih stavb, predvsem za vodilne kadre. Gradivo o tem podobdobju ostaja precej nepopolno, podatki so sporadični, zato zanj podajamo predvsem poskus rekonstrukcije vidnejših projektov, ki izhaja iz analize na terenu in iz arhivskih podatkov. Čas po Londonskem memorandumu prinese bolj organiziran pristop k urejanju prostora, delovanje številnih arhitektov in pa aktivno prisotnost arhitektov iz Projektivnega zavoda Ljubljana, zaradi česar nastane večje število projektov in posegov, predvsem stanovanjske gradnje. Tako za to obdobje uporabljamo poleg stalne analize arhivskega gradiva tudi elemente biografske metode v zvezi s posameznimi arhitekti in interpretacijo njihovih oblikovnih prijemov. Čas delovanja arhitekta Eda Mihevca, torej posege po letu 1957, opazujemo predvsem skozi analizo arhitektovega pristopa v oblikovanju stavb in mesta (torej biografsko osnovano). Zadnje povojno podobdobje namreč zaznamuje dominantna prisotnost »ekskluzivnega projektanta« (Pozzetto, 1996, 35), ki s svojim idiosinkratičnim arhitekturnim jezikom v prevladujoči večstanovanjski in turistični gradnji, predvsem pa z velikopoteznim urbanizmom temeljno zaznamuje povojno podobo obalne regije.

Posvečamo se torej realiziranim projektom, predvsem novogradnjam, in preizprašujemo njihov pomen v prostoru. Vsi predstavljeni primeri posegov so izbrani zaradi svoje reprezentativnosti za posamezno podobdobje povojnega časa: nekateri so reprezentativni zaradi svojega političnega ali zgodovinskega pomena, drugi zaradi arhitekturnega pomena, nekateri nosijo oba pomena. S primeri smo želeli predstaviti tudi številčnost osebnosti, ki so sprejele izziv projektiranja v problematičnem okolju povojne Istre. Celostnih in temeljnih raziskav o fizični izgradnji koprkega prostora v povojnem času še ni. Regionalni razvoj in urbanizacija povojnega Kopra in slovenske Obale v času arhitekta Mihevca sta bila obdelana v preglednem delu o njegovem opusu, to je v magistrski nalogi Jasne Kralj Pavlovec (1999), kataloško se teme dotikata tudi Igor Kalčič (Kalčič, 1991) in Tomaž Budkovič v novi knjigi (Budkovič, 2011). V času nastajanja prispevka je bila pripravljena tudi prva knjiga z interdisciplinarno predstavitevjo arhitekta Mihevca, njegovega opusa in dediščine z naslovom »Edo Mihevc«

(Kralj Pavlovec, Čebtron Lipovec, 2011), istočasno pa tudi monografija z eseji Fedje Koširja (Košir, 2011). Obširne analize razvoja Kopra najdemo v raziskavah sociologov prostora (Mlinar, 1998; 2000; 2008; Hočevar, 1998), vendar se ti posvečajo predvsem zadnjim trem desetletjem 20. stoletja. Z vidika arhitekture se nekatere stavbe sporadično omenjajo v splošnih pregledih slovenske arhitekture 20. stoletja (Pogačnik, 1983; Koselj, 1996; Ravnikar, Zorec, 2000; Bernik, 2004), ki pa vse pristopajo k temi individualno za posamične stavbe. Arhitekturne raziskave omenjajo predvsem dela arhitekta Mihevca in načrte Eda Ravnikarja, ne pa dejanskega dogajanja pred njunim prihodom. Podatke o gradbenih posegih pred nastopom Mihevca črpamo iz raziskav o drugih področjih, kot so npr. gospodarstvo (Beltram, 1980; Čibej, 2004; Gombač, 2006; Rogoznica, 2011), šolstvo (Peterle Grahonja, 2004), politika in družbene spremembe (Beltram, 1989; Gombač, 2005).

Več kot šestdeset let po postopni izgradnji povojnega Kopra prav njegova vpetost v širšo kulturno krajino narekuje temeljit arhitekturni in zgodovinski pregled. Vpogled v konkretne primere zgradb, njihovih načrtov in načrtovalcev dopolnjuje podobo prostora, sočasno pa postavlja temelje za nadaljnje raziskave in kasnejše morebitno konservatorsko vrednotenje in varovanje velikega segmenta kulturne dediščine, ki zaznamuje današnjo identiteto Obale.

ZGODOVINSKI OKVIR SPREMEMB V GRAJENEM OKOLJU KOPRA

Časovni okvir obravnavane teme zaobjema obdobje med letoma 1945, torej od trenutka osvoboditve Trsta in ustanovitve dvoconske Julijske krajine, in 1967, ko je uresničena še zadnja velika etapa načrta povojnega gospodarskega razvoja Kopra – dokončana je železniška proga. Leto 1967 nosi tudi druge lokalno pomembne prelomnice, med katerimi izstopa javna, množična in strokovno podprta kritika leta 1966 objavljenega Urbanističnega programa za Koper, Izolo in Piran, dela arhitekturnega biroja Investbiro ter kroga glavnega povojnega arhitekta Eda Mihevca. Javno soočenje se odvije julija 1967 in je v celoti objavljeno v reviji Sinteza 5/6 (1967). S koncem 60-ih let se tako sklone delovanje arhitekta Mihevca v Kopru.

Začrtano obdobje sovпада tudi z nekaterimi mejniki v mednarodnem kontekstu, kjer je v 50-ih in 60-ih letih v Evropi in svetu bila vodilna arhitekturna govornica »podaljšane funkcionalizma« (Bernik, 2004) oz. »anksioznega modernizma« (Williams Goldhangen, Legault, 2000), torej oblikovanje v duhu izročila funkcionalizma iz medvojne časa, ki se je spletalo s sočasno razvijajočo se teorijo mednarodnih kongresov moderne arhitekture CIAM (Congrès Internationaux d'Architecture Moderne). Po ciamovskih načelih se tako prenavljajo v vojni uničena mesta in se gradijo povsem nova. Doba modernizma v arhitekturi se začne iztekati že v zgo-

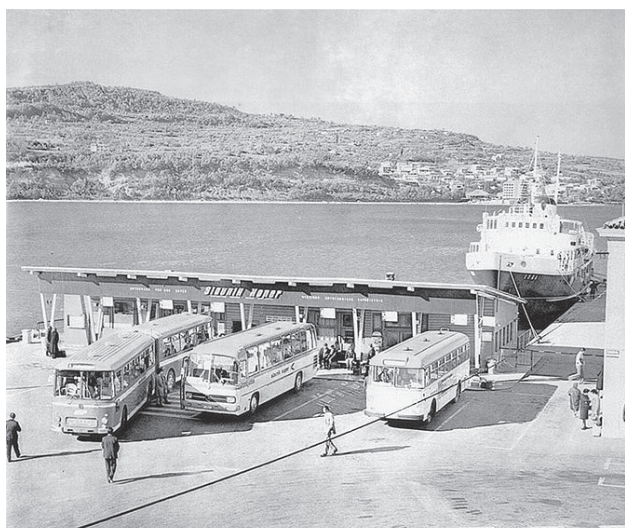
dnjih šestdesetih letih, eden uradnih mejnikov, ko se arhitektura začne »vračati k omejitvam« (Frampton, 2003, 294), pa je prav leto 1966, ko Aldo Rossi objavi knjigo *L'architettura della città*, Robert Venturi knjigo *Complexity and Contradiction in Architecture*, Giorgio Grassi pa leta 1967 knjigo *La costruzione logica dell'architettura*, ki vse naznanijo postmodernizem v arhitekturi.

Pregled izgradnje povojnega Kopra zahteva in obenem ponuja periodizacijo, ki v grobem sovпада s prelomnicami v širšem družbeno-političnem kontekstu. Prepoznavni sta nedvomno dve večji obdobji, to je obdobje Svobodnega tržaškega ozemlja ter jugoslovansko obdobje z začetkom po Londonskem memorandumu. A znotraj teh v arhitekturni dejavnosti odkrijemo še podobdobja; znotraj prvega obdobja ločimo obdobje Julijske krajine (1945–1947) ter nato obdobje STO (1947–1954). V »jugoslovanskem obdobju« prav tako prepoznamo prvo fazo, med letoma 1955 in 1957, torej med ustanovitvijo Tomosa in Luke Koper, ko v Kopru delujejo različni slovenski arhitekti ter interdisciplinarna skupina Projektivnega ateljeja Ljubljana. Z letom 1957 se začne stalna prisotnost arhitekta Eda Mihevca in njegovih sodelavcev v kasnejšem Investbiroju, ki arhitekturni podobi Kopra in celotne Obale pustijo najmočnejši in tudi najtrajnejši pečat.

OBDOBJE »CONE B«

Cona B Julijske krajine (1945–1947) in cona B Svobodnega tržaškega ozemlja (1947–1954)

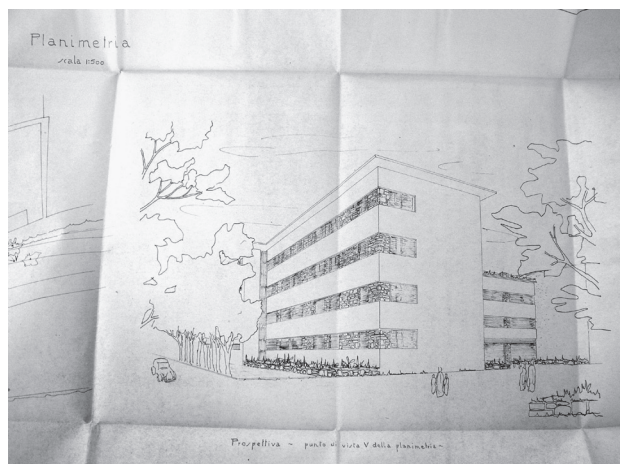
Prvo je torej obdobje med letoma 1945 in 1947, ko Koper spada v jugoslovansko cono B Julijske krajine, pod Vojaško upravo Jugoslovanske armade (VUJA), upravo pa je vodilo Poverjeništvo pokrajinskega narodnoosvobodilnega odbora za Slovensko primorje. Kljub stalni zvezi s slovensko vlado v Ljubljani, odborom OF in Centralnim komitejem Komunistične partije Slovenije (CK KPS) na ozemlju cone B republiška vlada v Ljubljani ni imela nobenih pristojnosti do uveljavitve določb mirovne pogodbe, podpisane 10. februarja 1947 v Parizu. Tu je bila aktivna tudi Slovansko-italijanska anti-fašistična zveza in tudi sicer si je civilna uprava prizadevala za spoštovanje narodnostne mešanosti območja, kar vidimo v strogem spoštovanju dvojezičnosti pisanih dokumentov. Prvi povojni leti so zaznamovale korenite spremembe (podružabljanje produkcijskih sredstev, omejitve zasebne trgovine, denarna reforma z uvedbo jugolire, socialna in davčna reforma), s čimer se je začelo oživljanje gospodarstva, kulture in šolstva, zdravstva, pravosodja. Leta 1945 se je začela v osvobojenih obalnih mestih izvajati t. i. »epuracija« – začela je delovati »Komisija za čiščenje fašističnih elementov« (Pletikosić, 2002), katere delovanje je posredno tudi vplivalo na začetek velikih selitvenih tokov, predvsem v cono A in v Italijo. Koper se v prvih dveh povojnih letih, torej v času cone B Julijske krajine, najprej spopade s konkretnimi



Sl. 1: Začasna avtobusna postaja v Kopru, arhitekt Jože Kregar (SI PAK KP 344, Zbirka fotografij)
Fig. 1: Temporary bus station in Koper, architect Jože Kregar (SI PAK KP 344, Photo archive)

posledicami vojne in s tremi desetletji upočasnjene razvoja. Za obnove so bile ustanovljene obnovitvene zadruge v vaseh, zaradi pomanjkanja materiala in delovne sile pa je poverjeništvu PPNOO ustanovilo tehnične baze za izvajanje najnujnejših obnov (Beltram, 1989). Med gradbenimi posegi so izvajali predvsem čiščenje ruševin, obnovo in ponovno izgradnjo šol, obnovo cest in mostov, prenavo pogorelih in uničenih hiš ter adaptacije tako gospodarskih poslopij kot prostorov za delovanje uprave. Prvi povojni leti sta leti obnove, predvsem na podeželju. Podrobna raziskava posegov je še v teku.

S 15. septembrom 1947 je bila večina jugoslovanske cone B Julijske krajine priključena k Republiki Sloveniji, zaradi nerazrešenega tržaškega vprašanja in južnega dela meje pa je bilo ustanovljeno Svobodno tržaško ozemlje, ki je segalo od Devina do reke Mirne. Ponovno je bilo razdeljeno na dve coni, A pod zavezniško vojno upravo in B pod jugoslovansko vojaško upravo, meja je tekla čez miljske hribe. Jugoslovanska cona B je bila razdeljena na dva okraja, in sicer na Koper in Buje. Podaljšani politični status quo ni zavrl razvoja, temveč ga je pospešil (Beltram, 1980; Čibej, 2004): močno se je razvijala predvsem kultura, saj so se na Obalo množično selili šolniki iz drugih slovenskih pokrajin (Peterle Grahonja, 2004). Leta 1949 sta zaživela gledališče v Kopru in trojezični radio S. A. Radiofonija d. d. Na preživelih ostankih gospodarstva, predvsem ribištva, živilske industrije in turizma, se je na novo vzpostavil gospodarski razvoj (npr. Istrska banka d. d. – Banca d'Istria S. A., ustanovljena leta 1946, turistično podjetje Riviera d. d. S. A., februarja 1947 tudi gradbeno podjetje Edilit). A leta 1948 sta razdor po resoluciji Informbiroja in izstop Jugoslavije iz vzhodnega bloka socialističnih držav sprožila številne notranje spremembe



Sl. 2: Šola na Belvederju, kasneje OŠ Janka Premrla Vojka, Skica iz nepodpisanega načrta iz leta 1948 (SI PAK 24 775).

Fig. 2: School on the Belvedere which was subsequently named the Janko Premrl Vojko Elementary School; sketch from an unsigned plan, 1948 (SI PAK 24 775).

v sami coni B in konflikte med pripadniki komunistične stranke različnih ideoloških in etničnih provenienc (Beltram, 1989; Kacin Wohinz, Troha, 2001). Leto 1949 je zabeležilo začetek prehoda cone B v jugoslovanski okvir: ukinjena je bila jugolira, nadomestili so jo jugoslovanski dinarji; po vojni ustanovljena podjetja kot delniške družbe so do leta 1953 šla v stečaj in bila prestrukturirana v družbena podjetja. Istega leta je bil ustanovljen Zavod za napredek gospodarstva 1949, ki je prevzemal v začasno upravljanje zapuščenih podjetij. Kot dokaz nove prosperitete so bile v letih 1948–1950 organizirane Gospodarske razstave v Kopru. Ob pozitivni sliki razvoja so to obdobje zaznamovale nadaljnje selitve prebivalcev, ki so postale vse bolj množične jeseni 1953 zaradi zaostrenih odnosov med Italijo in Jugoslavijo (Kacin Wohinz, Troha, 2001; Gombač, 2005).

Jednat prerez dogajanja na gradbenem področju v »Koprščini« je zapustil takrat odgovorni arhitekt v Kopru, Jože Kregar, s svojim »Pismom iz Kopra«, leta 1952 objavljenim v reviji Arhitekt (Kregar, 1952). Kregar poroča, da je bila gradbena dejavnost na Obali vse prej kot enostavna zaradi pomanjkanja gradbeniškega znanja ter znanja obrti, obenem pa zaradi pritiskov oblasti. Dogajanje v prvih povojnih letih na Obali Kregar opiše kot stanje »psihoze navdušenja, nepremišljenosti in nepreračunljivosti« (Kregar, 1952, 34). Posegi so obsegali novogradnje tako v mestu kot tudi v širši okolici, v mestnem jedru pa so zabeležene adaptacije za stanovanjske ter javne zgradbe in pa urejanje javnega prostora. Med adaptacijami omenjamo npr. adaptacijo Fontika na Brolo za prostore okrajne oblasti, leta 1949 je bila obnovljena stavba koprškega gledališča. Obnovljena je bila tudi palača Grisoni, za katero Kregar poroča, da so

jo »neoziraje se na slikarije neusmiljeno prezidavali« (Kregar, 1952, 35). Tudi sicer Kregar izpostavlja, da se med posegi ni dovolj posvečalo zgodovinski zapuščini, kot npr. ob rušenjih zidov – ograj. Med primere urejanja javnega prostora umeščamo Kregarjevo regulacijo in zasaditev trga Brolo,¹ katerega parkovna zasnova in integracija dveh beneških vodnjakov sta ohranjeni do danes. Jože Kregar je bil tudi snovalec podkvasto oblikovane tržnice na mestu današnje tržnice in pa začasne avtobusne in ladijske čakalnice (Sl. 1), leta 1950 postavljene ob luško kapitanijo. Med realiziranimi objekti iz tega obdobja, ki še vedno sooblikujejo (ali so do nedavnega sooblikovali) koprsko mestno jedro in okolico, izpostavljamo ključne primere.

Nekdanji dominikanski samostan, kaznilnica in nova šola

Prvi ključni dogodek v mestnem jedru Kopra je bila rušitev zaporov, nekdanjega predelanega dominikanskega samostana na Belvederju v Kopru. Odločitev za rušitev kaznilnice je bila sprejeta leta 1948, postopno in nadzorovano rušenje pa je potekalo vse do leta 1949 (SI PAK KP 24 775).² Nekdanja samostanska cerkev ni bila vključena v rušitev. Na območju porušenih zaporov je julija 1949 (Beltram, 2008) nastala nova slovensko-italijanska šola, *Scuola cittadina*, leta 1960 preimenovana v šolo Janka Premrla Vojka (Poles, Podlesek, 1980). Z izgradnjo nove koprške šole, ki je bila prvi, simbolični podvig v času STO, je povezana še predzgodba. Prva odločitev za izgradnjo slovensko-italijanske šole v samem jedru mesta Koper je bila sprejeta že leta 1946, a lokacija je bila drugačna od tiste, ki jo poznamo danes. Sprva je bila namreč izbrana že obstoječa šola, nekoč »Anne Sauro«, ob Carpacciovem trgu, ki so jo gradili med letoma 1939 in 1940.³ Načrt je predvideval razširitev obstoječe stavbe z zahodnim krakom, s čimer bi se zaprla vzhodna stranica Carpacciovega trga. Leta 1948 je bila nato sprejeta odločitev, da se šola zgradi na ruševinah zaporov, stavba bivše italijanske šole pa se predela v hotel. Nepodpisani načrt nove šole na Belvederju (Sl. 2) spremlja izčrpen, a prav tako nepodpisani opis v italijanščini iz leta 1948. Avtor nepodpisanega načrta je bil najverjetneje arh. Ervino Velušček, Tržičan, o katerem poročajo tako arhivski dokumenti kot tudi Kregar (Kregar, 1952, 36). Načrt in opis prikazujeta stavbo, ki sledi tlorisnim gabaritom porušenih zaporov in v obliki črke L zapira zunanji obod mesta proti morju. Trinadstropna zgradba z naklonsko streho, s horizontalnimi pasovi oken, razdeljenimi z verti-

kalami kamnitih oblog, uvaja modernistične elemente. V opisu je avtor predvidel slonokoščeno belo barvo fasade s poudarki v opečnato rdeči pod okenskimi pasovi. Kregar pojasnjuje, da sta bila dva kraka predvidena za ločena, a povezana trakta italijanskega in slovenskega oddelka. Uresničena stavba priča, da je bil ohranjeni načrt upoštevan, čeprav le delno izveden, saj krak proti morju ni bil nikoli zgrajen. Dograjevanja so nato potekala konec 50-ih let, telovadnica naj bi bila dograjena leta 1968 (Poles, Podlesek, 1980).

V odločitvi za rušenje kaznilnice lahko prepoznamo simbolični naboj, ki ga nosi rušenje simbola negativne preteklosti – leta 1948 je kaznilnica simbolizirala predvsem prostor zatiranja in mučenja slovenskih borcev za svobodo, kot o tem piše Vlasta Beltram v svoji monografiji (Beltram, 2008); tako nosi tudi izgradnja šole večplasten simbolični naboj. Predvsem gre za kontrapunkt med negativno rekluzivno funkcijo zapora na eni strani ter pozitivno filantropsko funkcijo šole, vzgojno-izobraževalne ustanove, ki z znanjem mladim rodovom daje orodje za svobodo. Prav tako pa simbolični kontrapunkt zaznamo v etnični podlagi: kaznilnica je pomenila alegorijo nacionalnih bojov in poskusov etničnih premoči; obratno pa nova, zelena slovensko-italijanska šola vsaj na načelni ravni stremi po sobivanju. Če sprejmemo to utopično interpretacijo simbola nekdanje šole JPV, lahko vsaj fazo njenega projektiranja in delovanja v času STO imenujemo za zgodovinski spomenik utopiji, ki jo je poskusil uresničiti STO. Stavba šole je bila porušena leta 2008.

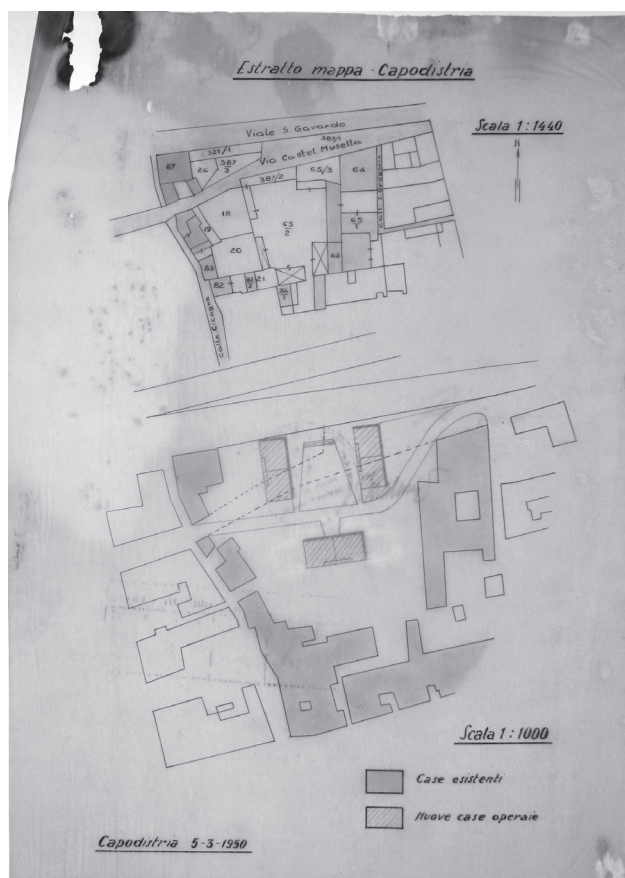
»Case d'abitazione«

Sočasno s postopno gradnjo nove šole je med letoma 1950 in 1951 na Belvederju nastajala še ena zgradba. Južno od glagoljaškega samostana, na nepozidani ravnici ob ulici Castel Musella (danes Nazorjev trg), je bila leta 1951 zgrajena trinadstropna podolgovata stanovanjska hiša (Sl. 3), z daljšo fasado obrnjena v smeri sever–jug. Skoraj neopazna stavba je dejansko prva stanovanjska stavba, ki je bila na novo zgrajena v mestnem jedru po vojni. Oblikovno jo zaznamujejo tradicionalni elementi, predvsem poševna streha, dekorativna uporaba opeke, vertikalna okna, v katerih sledimo odmevu sočasnega italijanskega neorealizma v arhitekturi. S stališča uveljavljanja novih prijemov in iskanja dialoga s starim pa je zanimiva predvsem njena urbanistična rešitev: stavba je bila predvidena kot ena od treh, nanizanih v obliki črke U z zazelenjenim parterjem, med katerimi

1 Arhivsko gradivo obenem kaže, da je načrte za parkovno ureditev na Brolo pripravljali tudi (zaenkrat) neznani arhitekt Tullio Bertoja (SI PAK KP 24 788).

2 Računovodska knjiga natančno poroča o količinah materiala, ki je bil odpeljan in naložen pred stavbo Istrske banke – Banca d'Istria (SI PAK KP 24 775).

3 Centralni korpus stavbe je bil zgrajen leta 1940 po načrtu arh. F. Mazzonija ter pomočnikov inženirjev S. Scimone in V. Quasimodo (Arhiv Soprintendenze v Trstu: ASopTS Istria Quarnero Dalmazia, busta 2, fasc.117 in busta 4, fasc.172). Delno ohranjeni načrti v arhivskem gradivu niso podpisani, spremljajoči dokumenti iz podjetja Edilit pa omenjajo arhitekta povojne predelave šole, »našega arhitekta Matossija«, »il nostro architetto Matossi« (SI PAK KP 24 793).

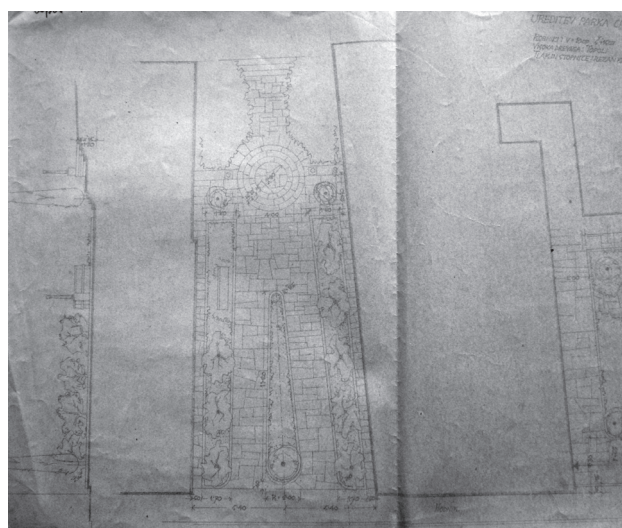


Sl. 3: Načrt za stanovanjske bloke »Case d'abitazione« na Belvederju iz leta 1950 (SI PAK 24 817).

Fig. 3: Plan of the blocks of flats »Case d'abitazione« on the Belvedere, 1950 (SI PAK 24 817).

bi tekla povezovalna pot do ostalih ulic. S tem prijemom naj bi ustvarili nov trg, obrnjen k morju. Prosta, nevezana postavitve treh stavb pa bi – kot italijanski načrt za staro šolo ob Pristaniški ulici – ustvaril ritmični razmik praznin. Dokument z imenom »Case d'abitazione« (SI PAK KP 24 817) hrani načrt te stavbe, ki ga je podpisal še neznan arhitekt Trombetta, narejen pa je bil marca 1950. Primerjava načrtov in izvedbe pokaže, da je bil projekt le delno izveden.⁴ Gradnja na tem območju se je nato nadaljevala še v dveh fazah, leta 1955 in 1957. V bližini nove stanovanjske stavbe je v tem času Jože Kregar urejal stopničasto, parkovno zasnovano zunanjo ureditev ob nekdanji stavbi CK (Sl. 4), ob spodnjem izteku nekdanje ulice Castel Musella. O kontaktih med arhitektoma še niso bili najdeni podatki.

⁴ V arhivski mapi najdemo tudi dokument, ki pojasnjuje, čemu načrt ni bil dokončan. V dopisu arhitekta Oddelku za gradnje OLO Koper beremo, da je pri izvedbi prve od treh zgradb prišlo do večjega konflikta, kjer so jugoslovanski delavci iztrgali že nameščene cevi italijanskega porekla in jih nadomestili z jugoslovanskimi. Nadaljnji razplet dogodkov ni zabeležen, sklepamo pa lahko, da se zaradi omenjenega spora delo ni nadaljevalo.



Sl. 4: Ureditev parka pred stavbo CK (zamik Ukmarjevega trga), Jože Kregar, 1949 (SI PAK KP 24 788).

Fig. 4: Arrangement of the park in front of the building CK (indentation of Ukmarjev trg), Jože Kregar, 1949 (SI PAK KP 24 788).

Hotel Triglav

V istem obdobju je bil na obrobju starega mestnega jedra oblikovan še en k morju odprt trg. Leta 1948 se je Istrski okrožni ljudski odbor (I.O.L.O.) odločil ne-



Sl. 5: Hotel Triglav v Kopru leta 1950 (Muzej arhitekture in oblikovanja, Ljubljana, iz zapuščine Eda Ravnikarja, fototeka)

Fig. 5: Triglav Hotel in Koper in 1950 (Museum of Architecture and Design, Ljubljana, from the legacy of Edi Ravnikar, photo archive)



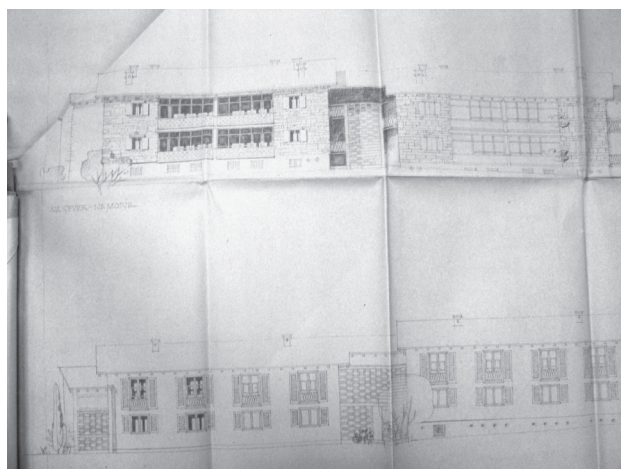
Sl. 6: Stanovanjski blok nasproti kopske tržnice, arhitekt France Tomažič, 1952–1954, (foto: N. Čebtron Lipovec, 2007).

Fig. 6: Block of apartments opposite the market of Koper, architect France Tomažič, 1952–1954 (photo: N. Čebtron Lipovec, 2007).

dokončano osnovno šolo »Anna Sauro« iz 30-ih let, na jugozahodnem obrežju, dograditi in urediti v hotel podjetja Riviera Turist Hotel (Sl. 5). Zgradba na obrežju ob tržnici je bila adaptirana in je služila kot moderen hotel, ki še danes ohranja isto funkcijo v osrednjem delu (kot Hotel Koper); preostali del je bil predviden za glavno prodajalno in ročna skladišča veleblagovnice Omnia. Ohranjeni načrt (SI PAK KP 24 783), ki jasno kaže zasnovo z dvema odprtima krakoma, ni podpisan, a dopisi poročajo, da naj bi bil za pomoč poklican prof. ing. Mihevc. Adaptacija je bila izvedena leta 1950, ko so dodali vhodni »hall« hotela. Mihevčevo avtorstvo naveda tudi Kregar v svojem poročilu, kjer poseg označi kot »najuspelejše adaptacijo posloplja« (Kregar, 1952, 35) ter pohvali »hall«, restavracijo in kavarno »z lepim in solidnim interierom brez vsakršnega razkošja« (Kregar, 1952, 35). Zahodni krak, ki povzema zasnovo prvotnega medvojnega načrta iz leta 1940, pa je bil izveden šele leta 1960 po načrtu Eda Mihevca (SI PAK KP 865). Obe fazi povojnega dozidavanja kompleksa nadaljujeta v medvojnem obdobju pripravljeni načrt z naslombo na njegova prostorsko oblikovna izhodišča.

Stanovanjski blok pred tržnico (Pristaniška ulica)

Vzhodni krak hotela Koper ni bil izveden v okviru samega hotela, temveč je vzhodni odprti trg, pred novo tržnico, sooblikovala nova stanovanjska stavba (Sl. 6), ki je bila zgrajena med letoma 1952 in 1954. Snovalec stavbe je bil arhitekt France Tomažič (AS 1966



Sl. 7: Načrt fasad stanovanjskih hiš v Semedeli, arhitekti Danilo Fürst, Stanislav Rohrman in France Tomažič, 1951 (SI PAK 24 783).

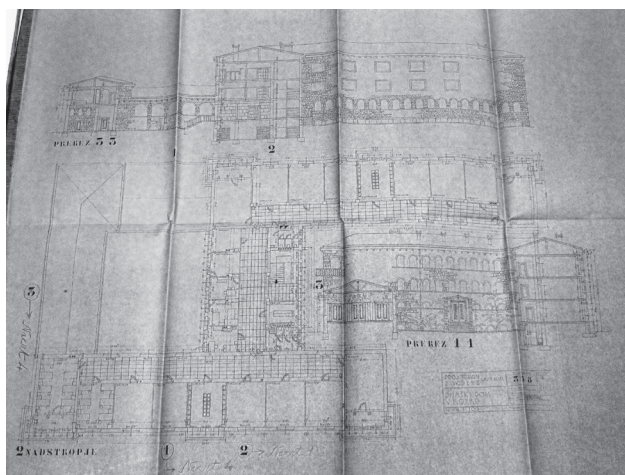
Fig. 7: Plan of the facades of residential houses in Semedela, architects Danilo Fürst, Stanislav Rohrman and France Tomažič, 1951 (SI PAK 24 783).

Slovenijaprojekt 706).⁵ Stavba skeletne konstrukcije je v tlorisu zasnovana kot črka L, sestavljata jo dve štirinadstropni krili in povezovalno stopnišče v steklu. V prostoru zaključuje in soustvarja vzhodni trg hotela Koper, obenem zapira in dominira nad historičnim Tomažičevim trgom (nekoč Piazzale San Marco), s svojo južno fasado postavlja kuliso kopski tržnici. Fasado stavbe zaznamujejo betonski okvirji, ki povezujejo stanovanja, in pa različne barve balkonov posameznih stanovanjskih enot. Posebnost predstavlja vhod iz odprtih hodnikov na notranjih stranicah bloka; v notranjščini pa možnost svobodnega oblikovanja tlorisa (Koselj, 2010). V pritličju stavbe so prostori za javne funkcije (frizer, slaščičarna, cvetličarna), ki sooblikujejo javni odprti prostor. Ob racionalistični arhitekturi sosednje bivše šole iz italijanskega obdobja ta stavba predstavlja prvi jasni primer modernistične arhitekture, navdihnjene pri sočasnih Corbusierovih rešitvah *unité d'habitation*, v kopskem mestnem jedru.

Obrobje mesta in Semedela

Sočasno z gradnjami v samem mestnem jedru in na njegovem neposrednem obrobju so bile v letih 1951–1952 načrtovane in delno zgrajene tudi prve večstanovanjske stavbe v Semedeli (Sl. 7). Še danes stoječe na Erjavčevi ulici, a komaj prepoznavne tri dvonadstropne, verižno povezane večstanovanjske zgradbe so nastale po načrtih Projektivnega biroja Ljubljana, in sicer ar-

⁵ Kregar v svojem prispevku omenja stavbo oz. stanovanjski blok v Kopru, ki ga pripisuje Edu Ravnikarju in doda, da ga je »gradbeno podjetje samo toliko 'predelalo', da je ostala v glavnem od projekta le zunanja mera« (Kregar, 1952, 35). Stane Bernik (2004, 135) in Nataša Koselj (2010, 53) stavbo sicer datirata v leto 1957.



Sl. 8: Načrt arhitekta Vinka Glanza za „Dijaški dom“ v Semedeli iz leta 1948 (SI PAK KP 24 818).

Fig. 8: Project for the “Students' Home” in Semedela by Vinko Glanz, 1948 (SI PAK KP 24 818).

hitakta Danila Fürsta in njegovih sodelavcev Stanislava Rohrmana in Franceta Tomažiča (SI PAK KP 24 787, 788). Stavbe s po dvema stanovanjema na nadstropje oblikovno privzemajo elemente podeželske arhitekture, kot so naklonske strehe, kamnite dekorativne obloge, vertikalna in francoska okna, ki se izmenjujejo s horizontalami balkonov in kubusi povezovalnih stopnišč. S sočasno pripravljenim mikrourbanističnim načrtom za prometno vozlišče je bila tako podana zasnova za urbanizacijo Semedele. Aktivna prisotnost ljubljanskih arhitektov, ki so v istem obdobju v osrednji Sloveniji gradili pionirska dela,⁶ kaže na dejstvo, da naj bi na Obali primanjkovalo strokovnjakov, ki so se odselili (Beltram, 1989), obenem pa dokazuje, da je bilo območje kljub nedorečenosti meja že obravnavano kot slovensko.

Neizvedeni načrt dijaškega doma

Da je bila Semedela izbrana za center širitve mesta, priča še neki pozabljeni načrt. Iz časa STO, natančneje iz leta 1948, izvira namreč projekt z imenom »Dijaški dom v Kopru« (SI PAK 24 818), ki na videz vsebuje načrt za rekonstrukcijo neimenovanega samostana. Podpisani arhitekt je Vinko Glanz, sicer avtor zgradbe parlamenta v Ljubljani in Titove vile na Bledu. Načrt (Sl. 8) predstavlja trinadstropno stavbo z notranjim arkadnim dvoriščem in s podvojenim, a nedokončanim drugim arkadnim dvoriščem, s polkrožnimi poliforami v nadstropjih in balustradami na balkonih, v klasicizirajočem tonu. To

je bil načrt novega dijaškega doma, načrtovanega prav v Semedeli, tik ob semedelski cerkvi, ki pa zaradi statičnih težav na muljnim terenu nikoli ni bil izveden. Historičistično obarvana rešitev pripoveduje o arhitektu, ki je v slogu svojega učitelja Jožeta Plečnika ter iz izkušenj v konservatorskih vodah v Dalmaciji črpal oblikovno vodilo za posege v občutljivem in likovno izrazito definiranim prostoru severne Istre.⁷

Kljub le delno izvedenim načrtom v Semedeli je bila prav s posegi dveh med najvidnejšimi arhitekti povojne izgradnje Slovenije, Vinka Glanza in Danila Fürsta, zakoličena vloga semedelskega hriba kot bodočega centra urbanizacije. S slednjo je bil postavljen tudi infrastrukturni okvir za razvoj industrije in javnih zgradb na nekdanjih poljih ob reki Cornalunga/Badaševica, torej od Semedele preko Olma do Šalare.

JUGOSLOVANSKO OBDOBJE

Petega oktobra 1954 je bil podpisan Londonski sporazum, s katerim je cona B pripadla Jugoslaviji. Trst, za katerega so si vsi Slovenci želeli, da bi postal del Jugoslavije, je pripadel Italiji in severozahodna Istra je ostala brez svojega trgovskega in kulturnega središča. Vlogo glavnega mesta, predvsem pa pristanišča in »okna v svet« je moralo prevzeti mesto Koper. Še isti mesec, po podpisu memoranduma, 23. oktobra 1954, je bila v Kopru ustanovljena tovarna motornih koles Tomos, sicer sprva načrtovana v Sežani. Industrijski zagon je sprožil prve valove preseljevanja delavcev, kar pa je zahtevalo namestitvene zmogljivosti za nove prebivalce.

Urbanistični program Koper 1956

Prvo obdobje po Londonski spomenici v grajenem okolju Kopra zaznamuje delo arhitektov skupine Projektiivnega ateljeja Ljubljana. Med letoma 1955 in 1956 je bil pripravljen temeljit »Urbanistični program Koper« (Briški et al., 1956; Adamič, 1956; Smole, 1956). Izdan v štirih zvezkih je zajemal predvsem obsežne analize stanja – prebivalstva, gospodarstva, potreb, potencialov – v obstoječem okolju.

Urbanistični program Koper 1956 ponuja ključne konkretne podatke za vpogled v gradbene posege; predstavi namreč geotehnoško analizo tal v starem mestnem jedru in okolici, probleme fundiranja in ekonomsko izrabe tal za stanovanjsko gradnjo, obstoječo izrabo zazidanih površin v Kopru in v okolici mesta, teritorialni razvoj Kopra, karto zgradb po številu nadstropij, dotrajanost zgradb, zelene površine in gostoto zazidave, izrabo zazidanih tal po objektih, vodovodno, električ-

6 Reprezentativna dela Danila Fürsta so montažne hiše v Ljubljani in urbanistična zasnova za eno od treh novih mest – Kidričevo; Stanislav Rohrman je bil med vidnejšimi arhitekti, ki so gradili vladne in stanovanjske stavbe v Ljubljani.

7 Glanz je bil prisoten pri pripravah prenove Konventa (bivšega benediktinskega samostana) v Ankaranu aprila 1956 (Grabar, 2009); v istih letih je projektiral v istrskih Bujah tudi novo hrvatsko gimnazijo v golem istrskem kamnu, s polkrožnimi okni in v »srednjeveško samostanski« podobi (Kregar, 1952, 36).

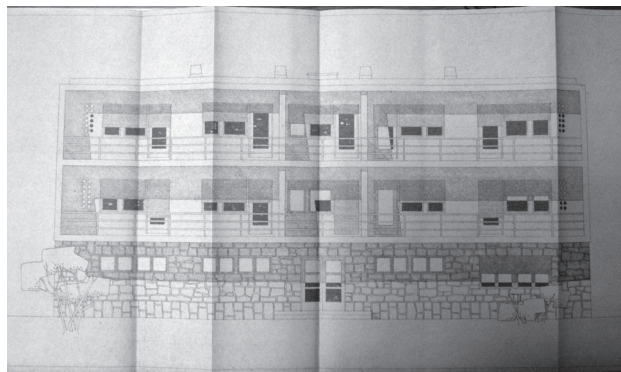


Sl. 9: Karta ohranjenosti stavb, Urbanistični program Koper (Koper Urbanistični program, 1956).

Fig. 9: Building preservation map, Koper Urban Programme (Koper Urban Programme, 1956).

no, kanalizacijsko in telefonsko omrežje. S tekstualnimi analizami in kartnimi predstavitvami predstavlja zglede primer modernega, analitičnega pristopa v obravnavi urbanega okolja za večje urbanistične spremembe. Z dokumentarnega stališča nam Urbanistični program za Koper 1956 pove, da je bilo to mesto v povojnem obdobju v razmeroma slabem stanju: gosto pozidano mesto je sicer bilo bogato z zelenimi površinami, a ohranjene stavbe so bile v veliki meri ocenjene kot slabo ohranjene (Sl. 9), njihova obnova pa ocenjena kot ekonomsko vprašljiva ali neutemeljena. Izrazitega pomena je samostojni Zvezek III, ki zadeva kulturne spomenike in naravne znamenitosti v Kopru in ki ga je pripravil umetnostni zgodovinar Emil Smole, takrat referent za spomeniško varstvo v okraju Koper. Popis kulturnih spomenikov sicer temelji na predhodnem italijanskem popisu spomeniško vrednih stavb, a je pomemben predvsem zaradi izčrpnih popisov historiatov zgradb, cerkva, samostanov in palač v mestnem jedru – v slovenščini. Kronološko gledano gre za prvo celostno besedilo o arhitekturni dediščini Kopra v slovenskem jeziku, ki je bila do takrat v literaturi dostopna predvsem v italijanskem jeziku.

Na osnovi tega širšega programa so bili nato pripravljene posamezni urbanistični načrti. V okolici Kopra so se posvetili predvsem Škocjanu, Šalari in Smedeli. Na vzhodnem delu Škocjana je bila načrtovana letališka proga, južneje pa nova splošna bolnišnica, za katero je bil prav tako pripravljen popoln urbanistični, arhitekturni in funkcijski program leta 1956, a uresničitve ni doživela. Enako usodo je doživel načrt, ki je predvidel izgradnjo Kovinarsko-tehnične šole tik ob tovarni Tomos (SI PAK KP 24 844). Slednja je bila sicer ustanovljena leta 1954, a je bila njena izgradnja po načrtu arhitekta Miroslava Gregoriča (SI PAK KP 24 360) dovršena šele leta 1959. V prvih letih je tovarna delovala v zasilnih prostorih.



Sl. 10: Načrt fasad stanovanjskih hiš v Smedeli, arhitekta Janeza Trenz in Borisa Vidmarja, 1955 (SI PAK 24 360)

Fig. 10: Plan of the facades of residential houses in Smedela, architects Janez Trenz and Boris Vidmar, 1955 (SI PAK 24 360).

Takoj po Londonski spomenici se je nadaljevala izgradnja naselja Smedela. Načrte za stanovanjske četvorčke, petorčke in sedmorčke – kot jih imenujejo dokumenti (SI PAK KP 24 360) – na današnji Rozmanovi ulici sta že maja 1954 projektirala ing. Janez Trenz in ing. Boris Vidmar (člana skupine avtorjev novega, modernističnega mesta Velenje), a zgrajene so bile šele po letu 1955. Gre za nize dvonadstropnih stanovanjskih blokov s po dvema dvosobnima stanovanjema na nadstropje (Sl. 10). Stavbe predstavljajo novost v severnoistrski arhitekturni krajini, saj jih zaznamuje estetika moderne arhitekture z elementi, kot so ravna streha, betonski okvirji s pasovi balkonov, ki objemajo celotno dolžino prednje fasade, uporaba rolet; obenem pa s kamnito rustiko pritličnega dela fasade vzpostavljajo dialog z nekaj let starejšimi in bolj tradicionalno zasnovanimi verižnimi hišami Danila Fürsta in sodelavcev. Stavbe niso bile izvedene detajlno, saj kamnita rustika ni bila uresničena, poleg tega pa so bile kasneje prebarvane v živo rdeče in vijolične barve, značilne za Mihevčev čas; nekatere so naknadno dobile dvokapno streho. Zaradi preprostega pravokotnega in kompaktnega izgleda se je stavb prijelo ljudsko poimenovanje »tranzistorji« ali »škatljice za vžigalice«. Prostorna stanovanja so bila namenjena vodstvenim kadrom oblikujočega se gospodarstva.

Mestno jedro Kopra v času nastanka Urbanističnega programa Koper predstavlja pomemben, čeprav skorajda neopazen segment v plastenju zgodovine v grajenem okolju. Po letu 1954 je bil namreč v Kopru ustanovljen Projekt biro Koper s sedežem v adaptirani stavbi na Verdijevi ulici 17. Posege v mestu sta zaznamovala predvsem dva arhitekta. Analiza njunih del pokaže, da sta se arhitekta udeleževala ločeno; eden na podočju stanovanjske novogradnje, drugi na področju prenove obstoječega stavbnega fonda za potrebe javnih ustanov.



Sl. 11: Stanovanjska hiša na Belvederju, arhitekt Nika Bežek, 1955 (foto: N. Čebtron Lipovec, 2011).
Fig. 11: Residential house on the Belvedere, architect: Nika Bežek, 1955 (photo: N. Čebtron Lipovec, 2011).

Niko Bežek

V leto 1955 segata dve novogradnji, stanovanjski zgradbi v čistem in modernističnem duhu, ki sta nastali po načrtu arhitekta Nika (Nikolaja) Bežka. Arhitekt iz Ravnikarjevega kroga je deloval v Projektivnem zavodu Ljudske Republike Slovenije, znan je po urbanističnih zasnovah za »prvo naše naselje z združnim gospodarstvom« Gabrovice pri Ospu (1945–1946), tik pod kraškimi robom, po načrtu za Jesenice (z arh. Katarino Grasselli, leta 1951) ter za ureditev ljubljanskega središča (s sodelavci, 1952) (Bernik, 2004; Pozzetto, 1996).⁸

Na Belvederju je po Bežkovem načrtu marca 1955 zrasla stanovanjska stavba (SI PAK KP 24 362), neposredno nasproti »Case d'abitazione« arhitekta Trombette iz 1951. Trinadstropna stavba (Sl. 11) zajema šest prostor-



Sl. 12: Stanovanjska stavba na Vojkovem nabrežju, arhitekt Nika Bežek, 1955 (foto: N. Čebtron Lipovec, 2011).
Fig. 12: Residential house on Vojkovo nabrežje, architect: Nika Bežek, 1955 (photo: N. Čebtron Lipovec, 2011).

nih stanovanj, ki jih oblikovno odlikujejo razpoznavni elementi mednarodnega modernizma: horizontalna okna, dekorativna uporaba drugih odprtih preprostih geometrijskih oblik, ravna streha, premišljena usmerjenost k morju. Obenem je iz postavitve stavbe jasno, da arhitekt ni poznal ali pa ni upošteval mikrourbanističnega nastanka svojega predhodnika in nove zgradbe ni postavil ob staro – da bi upošteval načrtovani odprti trg – temveč jo je postavil natančno pred staro stavbo in tako potencialni trg zaprl. V nedialoški potezi razbiramo arhitektov odnos do obstoječega prostora. Stanovanja v Bežkovi stavbi so bila namenjena višjim funkcionarjem lokalnih oblasti.

Drugo novogradnjo istega arhitekta, tudi višjega standarda, najdemo na začetku današnjega Vojkovega nabrežja (SI PAK KP 24 365). Stavba je bila umeščena na prazni prostor ob izteku Cankarjeve ulice. S svojim gabaritom se nemoteče umešča v krajinsko sliko starega mesta, arhitekturna govorica pa je ponovno modernistična. Arhitekturno predstavlja nadgradnjo belvederske stavbe, saj ima razvejan tloris v obliki črke T, bolj izraziti so tudi funkcionalno-dekorativni elementi oken, odprtij in dimnikov. Na urbanistični ravni ima ta stavba še poseben pomen, saj njen situacijski načrt (Sl. 12) kaže, da je bilo načrtovanih devet takih stavb, ki bi se – skla-

⁸ Pozzetto sicer Bežku pripisuje tudi načrt za stanovanjske dvojčke v Smedeli (Pozzetto, 1996, 57), a načrtov za te še nisem našla.



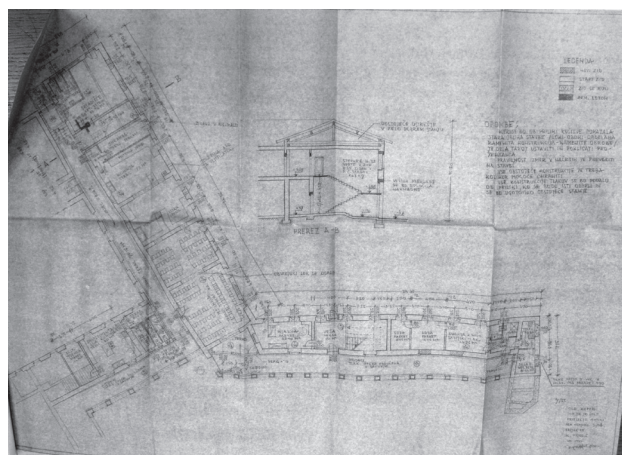
Sl. 13: Načrt pisarniške stavbe za Intereuropa (kasneje prostori Policije), arhitekt Emil Medvešček, 1957 (SI PAK 24 704).

Fig. 13: Plan of the office building of Intereuropa company (subsequently used as the premises of the police), architect: Emil Medvešček, 1957 (SI PAK 24 704).

dno z modernističnimi načeli uživanja zraka, svetlobe in zelenja – na široko razporedili na področju starejše anonimne arhitekture jugovzhodnega dela mesta in bi bilo torej za uresničitev treba porušiti široko območje starega mesta. Na istem načrtu situacije novogradnje se nahaja še dodani detajl, katerega avtor ni identificiran. Z ogljem narisana skica ponazarja stranski pogled na načrtovane novogradnje, torej sumarično panoramo, na kateri niz kubusov »ravnostrehanih« stavb deluje kot novodobno obzidje. Pomanjkanje informacij in neformalna narava skice ne omogočata hipotez, a vtis, da so že prvi slovenski arhitekti v mestu imeli v mislih tako rušitve kot nekakšno rekonstrukcijo obzidja, vodi k razmisleku o rušitvenih načrtih, ki so sledili.

Emil Medvešček – Ukmarjev trg

Na drugem koncu nekdanjega otoka, na današnjem Ukmarjevem trgu, srečamo še eno novogradnjo, ki je bila vpeta v historično tkivo. Gre za leta 2005 podrti stavbo Policije, ki pa je ob nastanku bila načrtovana kot upravno poslopje Intereurope (SI PAK KP 24 704). Avtor načrta iz junija 1957 je arhitekt Emil Medvešček, znan kot avtor Glavne zadržne zveze (1954–1955) na Slovenski cesti v Ljubljani. Novo pisarniško poslopje je bilo vgrajeno v vogalu obstoječe historične stavbe iz začetka 19. stoletja. Štirinadstropna stavba (Sl. 13) z ravno streho in poudarjenimi horizontalami betonskih plošč nadstropij zahodne fasade je v višinskem gabaritu uglasena z okolico, oblikovno pa v zahodno obrobje mestnega jedra vnaša povsem drugačen, modernistični jezik. Stavba je bila porušena leta 2008.



Sl. 14: Načrt adaptacije nekdanjega samostana klaris v Kopru za internat, arhitekt Miloš Hohnjec, 1955 (SI PAK 24 370).

Fig. 14: Adaptation plan of the former Monastery of the Klarisses for the boarding school, architect Miloš Hohnjec, 1955 (SI PAK 24 370).

Miloš Hohnjec

Sočasno z novogradnjami pa so v mestu potekale tudi številne adaptacije. Med obsežnejšimi izstopata obnovi samostana klaris in servitskega samostana. Obe stavbi je Smole označil kot izjemno pomembni in dobro ohranjeni (Smole, 1956). Načrte za njuno prenovo je podpisal arhitekt Miloš Hohnjec. Ime arhitekta srečamo v delovni ekipi izgradnje Velenja (Koželj, 1984), sicer pa je o tem avtorju le malo dosegljivih podatkov.

Hohnjec je avgusta 1955 v imenu Projektivnega biroja »Gradbenik« Izola izdelal načrt prenove samostana klaris (SI PAK KP 24 370). V tehničnem poročilu kot tudi na sam načrt je napisal: »Kjer se bo ob priliki rušitve pokazala stara oblika stavbe /loki-oboki-obdelana kamenita konstrukcija – kamnite obrobe je dela takoj ustaviti in poklicati projektanta; Pravilnost izmer v načrtih je preveriti na stavbi; Vse obstoječe konstrukcije je treba kolikor mogoče ohraniti; Vse konstrukcije tlakov se bo podalo ob priliki, ko se bodo isti odprli in se bo ugotovilo obstoječe stanje.« Izraženi odnos do obstoječega stavbnega tkiva jedrnato povzema temeljna stališča spomeniško-varstvene stroke. Po tem prvem načrtu (Sl. 14) iz septembra 1955 naj bi samostan klaris postal dijaški dom za dijake Ekonomske srednje šole, vajeniški dom in dom gospodinjke šole, ki naj bi dobila prostore v sosednjem minoritskem samostanu, sedanji gimnaziji. Velja opomniti, da je že Smole v svojem popisu spomenikov pripomnil, da bi stavba bila primerna za internat (Smole, 1956). Po Hohnječevem načrtu bi se nove funkcije umestile v stari objekt s čim bolj minimalnimi posegi. Do leta 1957 je prišlo do sprememb v dodeljeni funkciji

(SI PAK KP 24 689), saj je bil severozahodni trakt predviden za prostore Zavoda za pospeševanje gospodinjstva in okrajnega Rdečega križa; medtem ko je bil vzhodni trakt namenjen prostorom upravnega poslopja Rižanskega vodovoda, pritličja pa njihovim skladiščem, le del bi ostal na razpolago šoli. Zaradi potreb novih funkcij so bile odstranjene starejše konstrukcije in umeščene nove, betonske. Pri načrtu za samostan klaris iz leta 1957 moramo opozoriti tudi na pozornost, posvečeno izdelavi notranje opreme, predvsem okenskih in vratnih okvirjev ter pregradnih steklenih sten, ki jih zaznamuje umirjena geometrijskost modernizma. Enake elemente srečamo tudi v adaptiranem servitskem samostanu.

Sočasno s prvim načrtom za samostan klaris je bil odobren tudi načrt »Adaptacije ginekološko-porodniškega oddelka bolnice v Kopru« (SI PAK KP 24 826 in 545). V nekdanjem servitskem samostanu je že od začetka 19. stoletja delovala mestna bolnišnica, v 20-ih letih 20. stoletja je bil del stavbe posebej adaptiran za ginekološki oddelek (SI PAK KP 340 38). Leta 1954 je bil pripravljen investicijski načrt za »zasilno sanacijo« bolnice v Kopru, ki ga je ponovno podpisal Miloš Hohnjec s sodelavci. Podobno kot pri samostanu klaris je servitski samostan doživel zmerne posege v historično strukturo glede na nove funkcijske zahteve. Najbolj drastični posegi so obsegali vstavljanje inštalacij, ojačitev temeljev, medetaž v visokostropnih prostorih ter opečnatih predelnih sten za čim bolj učinkovito koriščenje prostorov. Notranjščino so oblikovno zaznamovale belo uokvirjene steklene predelne stene in nihajoča vrata, slogovno izrazito sorodna tistim v prvem načrtu samostana klaris. Načrt je obsegal tudi ureditev in zazelenitev obeh dvorišč ter vrta na severni strani. Pripravljen in izrisan je bil poleti 1955, izveden pa leta 1956. Kompleks je deloval kot regionalna porodnišnica do leta 1996. V obeh adaptacijah samostana odkrivamo arhitekta, ki se očitno zaveda zgodovinskega pomena stavb in zato vanje minimalno posega.

URBANIZEM IN ARHITEKTURA EDA MIHEVCA: 1957–1967

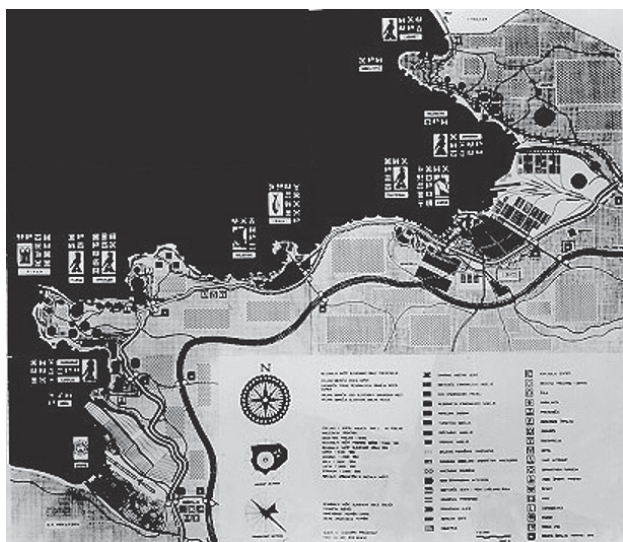
Leta 1957 je bilo uradno ustanovljeno pristanišče v Kopru, Luka Koper, kar je pomenilo ključen premik v koprskem in primorskem razvoju (Čibej, 2004). Luka Koper se je postopoma širila in potreba po delovni sili je bila vse večja, zaradi česar so se na Slovensko primorje priseljevali ljudje iz vseh, predvsem pa najbolj revnih pokrajin Slovenije in republik nekdanje Jugoslavije. Pomembno gospodarsko vlogo je imela leta 1967 končana

železniška proga Ljubljana–Koper, ki je tako zabeležila vrhunec gospodarskega razvoja v Kopru in na Obali. Gospodarski vzpon je dalje sprožal selitvene valove delavcev, ki so vrhunec dosegli v sedemdesetih letih, ko so se v Slovenijo množično selili prebivalci južnih jugoslovanskih republik.

Z letom 1957 v Kopru aktivno nastopi arhitekt Edo Mihevc (1911–1985), učenec Plečnikove šole.⁹ Obdobje Mihevčevega delovanja je Nace Šumi opisal s sledečimi besedami: »Začela so se rušenja, med drugim na temenu otoka, kjer stoji neizrazita stolpnica za samce, postavljena kot pest v obraz staremu mestu. Skratka, doživeli smo pravi opoj optimizma in brezobzirnosti obnem.« (Šumi, 1995, 17) Posegi Eda Mihevca v Kopru so bili del obsežnejših urbanističnih načrtov za celotno slovensko Obalo in severzahodno Istro, s katerimi je poskusil postaviti temeljno ogrodje razvoja Obale vse do danes. Čas po 1954, načrti za gospodarski razvoj in migracije prebivalstva so zahtevali izdelavo enotnega regionalnega načrta za vso Obalo. Do leta 1957 je bilo narejenih nekaj sekvenčnih rešitev, kot na primer omenjeni *Urbanistični program Koper* Projektivnega ateljeja, *Ureditveni načrt ankaranske obale* Viljema Strmeckega in *Regionalna zasnova piranskega polotoka* Eda Ravnikarja in Savina Severja (Ravnikar, 1965).

S pomočjo skupine študentov je Edo Mihevc leta 1959 pripravil prvi osnutek regionalnega načrta, ki je bil sprejet istega leta, a je zaradi politično-razvojnih zahtev skoraj sočasno postal tudi zazidalni načrt (Koselj, 1996). Ta osnutek je predstavljal osnovo za leta 1960 izdelane študijske načrte za Ankarano in Strunjan, za Regionalni načrt Piranske občine in Lucije leta 1961, leta 1961 je nastal tudi bolj dodelani načrt za Koper, dopolnjen leta 1963. Izsledki in rešitve teh načrtov so bili leta 1961 vgrajeni v dopolnjeni *Regionalni načrt slovenske obale* (Sl. 15). Leta 1965 je sledil *Regionalni načrt slovenske obale in severozahodne Istre*. Podrobni urbanistični načrti za ostala mesta oz. naselja so nastali kasneje: za Portorož leta 1965, za Bernardin leta 1968, za Simonov zaliv leta 1968, za Izolo leta 1971, za Piran-Bernardin-Portorož leta 1973 (Kralj Pavlovec, 1999b). Jasna Kralj Pavlovec je v prvi in do sedaj najbolj temeljiti obravnavi Mihevčevega urbanizma (Kralj Pavlovec, 1999a) izpostavila štiri temeljne značilnosti le-tega. Prvo predstavlja oblikovanje regionalne identitete, ki jo zaznamuje predvsem »členjenje in parkovno potapljanje gradbenih mas v zelenje«. Druga značilnost je humanistična filozofija oblikovanja, ki se izraža »v drobnem merilu gradbenih mas v merilu človeka, razklenjenem urbanizmu in raznolikosti urbanističnih vzorcev, nasipavanju obale za-

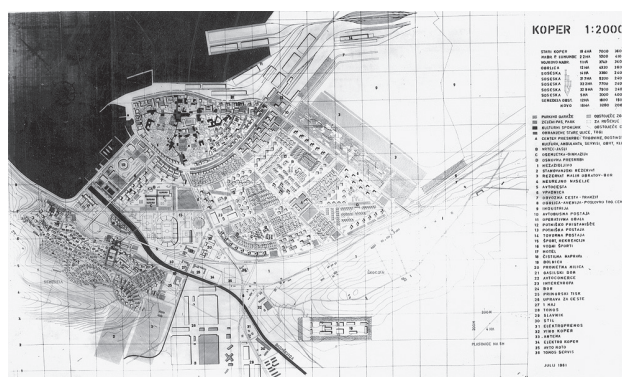
9 Edo Mihevc je izhajal iz mešane družine očeta Vrhničana ter matere z južne Tirolske, katere pogovorna jezika sta bila italijanščina in nemščina. V mladostnem obdobju je nekaj let preživel v Trstu, do katerega je čutil močno pripadnost, ki je vplivala na njegovo delo, ko je v Trstu gradil Kulturni dom. Zaradi zaslug kot polit-komisar in borec v NOB je po vojni zasedel pomembne funkcije, med drugim tudi kratkotrajno vlogo ministra za gospodarstvo (1946), zaslovel pa je kot načrtovalec moderne tovarne Litostroj (1947) v Ljubljani, kmalu zatem z modernistično stanovanjsko stavbo »Kozolec« (1953) v Ljubljani. V Kopru je bil posredno prisoten že ob prvi predelavi Hotela Triglav (1950). Spomladi 1957 ga srečamo kot glavnega projektanta na Belvederju v Kopru.



Sl. 15: Regionalni načrt slovenske obale, Edo Mihevc, 1959 (SI PAK KP 865).

Fig. 15: Regional plan of the Slovenian Coast, Edo Mihevc, 1959 (SI PAK KP 865).

radi večje izrabe ter rekonstrukciji morskega dna, humano oblikovanih urbanističnih motivih, kot so drevored, aleja, avenija, vhodni nadstreški«, in torej prerašča iz strogega funkcionalizma v trajne in urbanistično kvalitetne rešitve. Tretja značilnost je vizionarstvo Mihevčevega oblikovanja, saj prav njegova arhitektura pospremi in obenem omogoči uresničenje gospodarskih razvojnih želja (Koper kot glavno mesto Primorja, izgradnja Luke Koper, Obala kot enovita turistična regija, globalna prometna ureditev s hierarhijo prometnega omrežja, razklenjeni urbanizem obalnega pasu). Četrta značilnost predstavlja Mihevčevo arhitekturo kot umetnost prostora, saj uveljavi številne nove in dodelano urbane motive in zaključene prostorske sklope, kot so »mestne avenije – ogrlice« v Kopru, *lungomare* (Lucija-Bernardin-Piran; Izola-Simonov zaliv-Belveder; Žusterna-Koper), novi trgi (*piazza* na koprskem Belvederju; trg ob krilu hotela Triglav). V okviru celostnega načrta slovenske Obale je bila izdelana tudi hierarhično umeščena prometna mreža, katere hitra cesta je bila umaknjena v notranjost, medtem ko je bila obalna cesta rezervirana za lokalni promet in so se nanjo pripenjale dovozne ceste v mesta. Funkcijsko je tudi vsako od treh mest dobilo svojo vlogo in posledično urbanistični načrt. Koper je postal administrativni center s pristaniščem in industrijo, Izola naj bi ohranila ribiški značaj, z njim razvijala turizem, obenem pa ribjo-predelovano industrijo, Piran naj bi se ohranil kot »zgodovinski biser«, torej kot turistična atrakcija, katere namestitvena infrastruktura bi in je bila zgrajena v Portorožu, historično-turističnem kraju, bivalna infrastruktura za stalne prebivalce je zrasla z novim blokovskim naseljem Lucija. Načrt je nemudoma



Sl. 16: Študija za urbanistični načrt mesta Koper, Edo Mihevc, 1961 (SI PAK KP 865).

Fig. 16: The study for the urban project of the Koper city, Edo Mihevc, 1961 (SI PAK KP 865).

doživel številne kritike, predvsem zaradi izrazite usmerjenosti v razvoj turizma (Lajovic, Šumi, 1960).

Urbanistični načrt za Koper

Načrt za Koper, ki se je v podrobnostih spreminjal med študentskimi študijami ter končnim načrtom, sicer v osnovi temelji na naštetih urbanističnih načelih, vendar je v svojem izhodišču izrazito funkcionalističen oz. progresističen (Choay, 1979), v študiji za mestno jedro Kopra (Sl. 16) pa v veliki meri prestopa v goli funkcionalizem. Predvideval je namreč rušenje velikega dela historičnega mestnega jedra, predvsem predelov s preprosto, anonimno arhitekturo. Princip posega je izhajal iz »ohranjanja glavnih spomenikov in vrednih ambientov«, kot je sam arhitekt zapisal (Mihevc, 1963, 42), in obenem iz izgradnje obroča večnadstropne stanovanjske gradnje po obodu nekdanjega otoškega srednjeveškega mesta. Sočasno so bile med ohranjenimi deli predvidene nove nižje gradnje z javno funkcijo. V razporeditvi funkcij v starem jedru je Mihevc sledil načelu coninga, delno prilagojenega obstoječim funkcijam. Za obod je predvidel stanovanjske zgradbe, znotraj obroča na severu, ob že obstoječih šolah vzgojno-izobraževalne ter zdravstvene ustanove; sklop dveh nekdanjih samostanov klaris in minoritov ter trgi med in okoli njih so bili predvideni za kulturne dejavnosti; glavni žili, ohranjenih kot »vreden ambient«, Čevljarska in Kidričeva ulica, bi (p) ostali trgovskega značaja. Ob glavnem trgu so bile narezane glavne administrativne stavbe. Ob centru s historičnim jedrom je načrt nato predvidel Novi Koper kot pozidavo celotnega močvirnatnega območja nekdanjih solin, torej južni in vzhodni obod mesta. Med tri radialne vpadnice se je na jugovzhodu vpela mreža srednje in visoke gradnje poslovnega dela, jugozahodno pa je bila ob Smedelski cesti načrtovana športno-rekreativna cona Bonifika z zelenjem in paviljonsko zazidavo ter ponovno z radialno postavljenim nizom visokih gradenj. V

urbanističnem smislu načrt kaže eno ključno problematiko, to je nerazumevanje in nespoštovanje historičnega mesta in njegovega izročila, ki se izraža v dveh pristopih: rušenju historičnega tkiva in gradnji obodnih stolpnic. Vzporejanje predhodnih načrtov in kartiranj kaže, da je Mihevc nedvomno imel dostop do omenjenega *Urbanističnega programa* za Koper (1956) in da ga je uporabil kot podlago za svoje rešitve. Smoletov zemljevid spomenikov poudarja določene »vredne« stavbe, ki jih Mihevc združi v območje spomenikov in vrednih ambientov, ostalo anonimno gradnjo pa izključi iz selekcije (Petkovšek, Prodan, 1965; Rotar, Murko, 1967). Podlago za rušenje je verjetno predstavljal že omenjeni zemljevid ohranjenosti stavb iz *Urbanističnega programa* za Koper (1956). Ponovno se predeli, ki jih je Mihevc predvidel za rušitev, večinoma skladajo z območji evidentiranih stavb v zelo slabem stanju. Če k temu prištejemo tudi Smoletove opise stanja spomenikov, med katerimi na primer poudari zelo slabo stanje glagoljškega samostana (Smole, 1956), se pokažejo argumenti, ki so Mihevcu in oblasti predstavljali povod za rušitev. Za gradnjo stolpnic prav tako najdemo možne odgovore v obstoječih raziskavah, v tem primeru sta zemljevid in poročilo o geotehnoških raziskavah *Urbanističnega programa* za Koper poudarjala, da je visoka gradnja do osem nadstropji možna le na geološko trdni podlagi, ki jo v mestnem jedru najdemo na Belvederju.

Simbolika visokogradnje

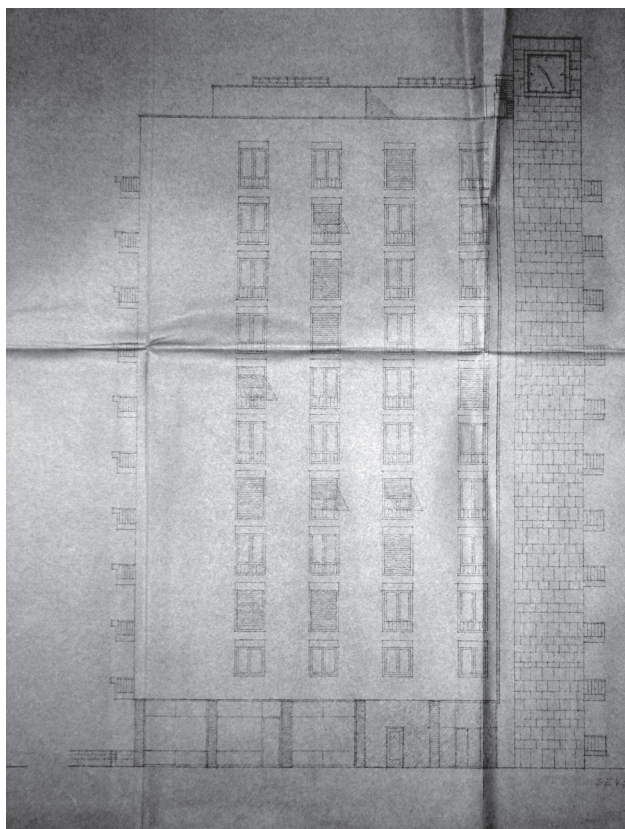
O razširjenem mnenju glede ideološke simbolike stolpnice, ki naj prekaša simbole starih oblasti, višino zvonika, (zaenkrat) nimamo dokumentiranih virov. Tradicija socialistične gradnje vsebuje simboliko novih višinskih dominant novega družbenega reda, ki naj bodo višje od starih simbolov (French, Hamilton, 1979). Simbolni spopad moči skozi gradnjo v višino sega v zgodovini arhitekture vsaj do srednjeveških sporov med oblastmi v mestnih državah, v času socialnih utopij 20. stoletja pa utelešenje socialističnih ideologij v arhitekturi na papirju najdemo v idejah industrijskega mesta, *citè industrielle*, Tonyja Garniera in njegove *city crown*, krone mesta, visokih upravnih stavb, koncept, ki je temeljno vplival na sovjetsko arhitekturo po revoluciji 1917 (Frampton, 1980). Koncept katedral prihodnosti (*Zukunftskathedrale*) oz. socialističnih katedral, ki naj bodo delovni prostori preprostih umetnikov, pa so razvijali avantgardni socialno angažirani umetniki pionirske mednarodne šole Bauhaus v Nemčiji v zgodnjih 20-ih letih (Frampton, 1980).

Oblika in postavitev visoke gradnje na obodu na Mihevčevem načrtu pa izziva drugo hipotezo, ki ne izključuje prvotne, a jo predimenzionira. Obodno postavljena visoka gradnja namreč izzove podobo novodobne simulacije obzidja, kot je pokazala tudi že Mojca Guček (Guček, 2000) s simulacijo potencialnega razvoja koprške silhuete, če bi Mihevčevi načrti bili uresničeni. Tovr-

stno utemeljitev za »stolpničarstvo« je Bernik leta 1968 opisal kot »romantično nedonošeno izpoved« (Bernik, 1968, 96). Glede na pomanjkanje pisnih dokazov lahko le predpostavljamo o hotenih metaforičnih pomenih. K misli o obodni novogradnji kot novem obzidju pa napečuje tudi neidentificirana skica na načrtu Nika Bežka za stavbe na Vojkovem nabrežju, ki jasno kažejo planiran poseg v krajinsko sliko mesta. V času, ko je Mihevc pripravljala regionalne načrte, je leta 1959 svoj natečajni predlog za četrto San Giuliano alle Barene v Mestrah pri Benetkah objavil tudi Ludovico Quaroni (Tafari, 2002), kjer si je zamislil novo naselje, ki kaže formalno izrazito sorodnost z Mihevčevim načrtom za Koper. Iz krožno zasnovanega masivnega bloka stanovanjske visoke gradnje, ki tvori jedro z zelenjem v sredini, se žarkasto razširjajo radialne vpadnice, med njimi pa mrežno umeščene stanovanjske četrti.

Faze Mihevčevih posegov

Mihevčeva prisotnost v Kopru, posebno v mestnem jedru, nakazuje različne faze le-te. Prvo fazo zamejuje ta na eni strani leto 1957, čas prvih posegov na Belvederju ter izgradnja stolpnice na današnjem Vojkovem nabrežju, ter leto 1959, ko znotraj *Regionalnega načrta za slovensko obalo* prvič predstavi izrazito funkcionalistični načrt za Koper, načrt za Koper dodela leta 1961. Prvo obdobje zaznamujejo rušenja in visoke gradnje, obenem pa delo brez celostnega načrta. Oblikovno je to obdobje, ko Mihevc niha med tradicionalizmom in podaljšanim funkcionalizmom v stanovanjski arhitekturi, medtem ko je v turistični arhitekturi, posebno v počitniških hišicah, že oblikoval prva dela v duhu kritičnega regionalizma (Frampton, 1983), ki se uresničujejo *ante quem* (Pavlovec, 1999a). Druga faza se začne z letom 1959, vrhunec pa doseže leta 1963. Zaznamuje jo izdelava omenjenega, izrazito rušilnega *Urbanističnega načrta za Koper*, obenem pa v praksi v tem obdobju nastajajo mnogo bolj uglašene stavbe: na nasipanem območju Vojkovega nabrežja zraste niz devetih nižjih stolpičev, v mestnem jedru se izvajajo adaptacije, z izjemo nove stavbe Investbiroja. V tej fazi Mihevc tudi v stanovanjski arhitekturi že razvije vrsto oblikovnih elementov kritičnega regionalizma (Brezar, 2011), predvsem v oblikovanju tlorisov. Tretja faza nastopi z letom 1964, ko Mihevčeva skupina naknadno izdela shemo rušitve in načelne zazidave (Murko, Rotar, 1967), ki zaradi neuteemeljenosti in napak požanje številne kritike. Leta 1966 nato Investburo Koper izda *Urbanistični program slovenske obale* (Investburo, 1966), katerega kritika privede do okrogle mize julija 1967, v organizaciji revije Sinteza (Bernik, 1967; Murko, Rotar, 1967), kjer strokovnjaki (M. Murko, B. Rotar, S. Bernik, M. Zadnikar, N. Šumi) izpostavijo vse ključne probleme in napake v predlaganem načrtu. Obdobje zaznamujeta rastoča javna kritika Mihevčevega dela in postopno prenehanje njegovega delovanja v Kopru. Po letu 1965 tako ne zasledimo več



Sl. 17: Načrt fasade Tomosove stolpnice na Belvederju, arhitekt Edo Mihevc, 1957 (SI PAK 24 717).

Fig. 17: Plan of the facade of the Tomos company multi-storey building on the Belvedere, architect Edo Mihevc, 1957 (SI PAK 24 717).

velikopoteznih posegov v mestno jedro. Od konca 60-ih let se je arhitekt posvetil predvsem Portorožu in načrtom drugod po Sloveniji (Ljubljana, Gorica, Dolenjska).

V prvi fazi je leta 1957 narejen zazidalni načrt za Belveder (SI PAK KP 24 717). Tu se srečata dva protipola, saj Mihevc zgradi četr v kombinaciji visoke in srednje gradnje, kjer pa strnjeno blokovsko gradnjo zaznamujejo elementi tradicionalne arhitekture, kot so naklonske strehe, strešne terase, raba polken, simulirane okenske in vratne erte z naslikanim belim pasom, raba mozaične rustike v coklah in parapetih. Mednje sta vpeti dve desetnadstropni stolpnici, ki se oblikovno precej razlikujeta, saj je mlajša, vijolična stolpnica (1960) enostaven funkcionalistični kubus, kjer srečamo le dekorativno uporabljeno barvo, bele obrobe odprt in strešni venec s kvadratnimi odprtinami, ki naj bi interpretiral podstrešna okna historičnih stavb (Černigoj, 1959). Tomosova stolpnica (Sl. 17) kaže neprimerno jasnejšo oblikovno dovršenost. Oblikovno njeno zunanjščino na južni strani označujejo drobni balkoni delavskih garsonjer, ki jasno citirajo stavbo Bauhauasa v Dessauu, severno pročelje pa ob enakomerni rdeči plošči s francoskimi okni

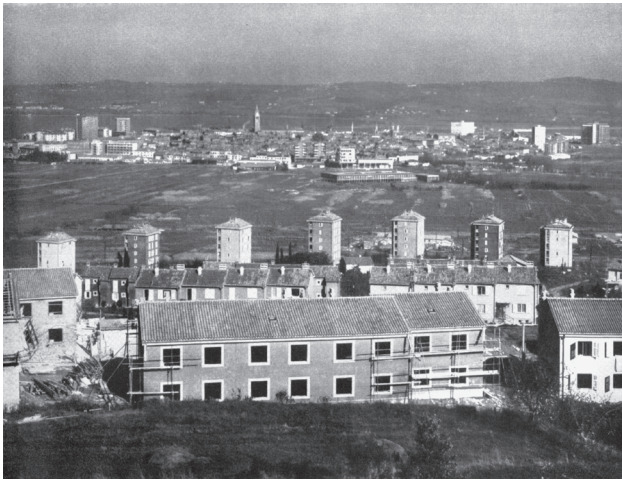
definira v beli kamen oblečeno samostojno telo stopnišča, ki z uro na vrhu in k morju odprtim trgov pred sabo ustvarja, kot cerkev nekoč, sodobno mediteransko *piazza* (Brezar, 2011; Pavlovec, 1999a). Funkcijsko je načrt stolpnice posebej zanimiv, saj predvideva javno ali pol-javno rabo. V zastekljenem pritličju je bila načrtovana zajtrkovalnica, v dvonadstropni strešni terasi pa skupni prostori za srečanja hišne skupnosti in skupno preživljanje prostega časa ob igranju namiznega tenisa – raba, ki ponovno odseva mednarodne trende v moderni arhitekturi, tokrat Corbusierove stanovanjske enote (*unité d'habitation*). Slednja je bila leta 1952, torej pet let pred stolpnico, uresničena najprej v Marseillesu, obenem pa je to koncept, ki ga je Mihevc leta 1953 prvič na slovenskih tleh preizkušal s "Kozolcem" v Ljubljani.

A med dvema stolpnicama je Mihevc razporedil strnjen sklop nižje stanovanjske gradnje, z zalomljenim tlorisom in izrazito plastičnega videza (Sl. 18). Sklop petnadstropnih blokov integrira obstoječo stanovanjsko stavbo arhitekta Trombette iz leta 1950. Mikrourbanistična zasnova blokov (Sl. 18) prav tako privzame zamisel iz časa STO in (kljub neuglašeni Bežkovi stavbi) uresniči Trombettev k morju odprt trg v obliki črke U. Stavbe, ki s tradicionalnimi elementi poskušajo poustvariti nekakšen občutek domačnosti, se slogovno in namensko izrazito približajo tudi arhitekturnemu dogajanju v sočasni Italiji. Med letoma 1949 in 1961 se je namreč po celi Italiji uresničeval vladni projekt »INA casa« (Di Biagi, 2005), s katerim je italijanska vlada želela utirati povojni razvoj. Za prebivalstvo, ki se je množično selilo s podeželja v mesto, so zgradili po celi državi, predvsem pa v Rimu, več novih stanovanjskih sosesk na takratnih obrobjih mesta (med najbolj znamenitimi sta Tuscolano in Tiburtino v Rimu). Za državni program izgradnje, ki se je konceptualno in oblikovno oprla na švedsko iz-



Sl. 18: Stanovanjski bloki na Belvederju, arhitekt Edo Mihevc, 1957 (SI PAK 24 1033).

Fig. 18: Plan of the blocks of apartments on the Belvedere, architect Edo Mihevc, 1957 (SI PAK 24 1033).



Sl. 19: Pogled na Smedelo in vrstne hiše, arhitekt Edo Mihevc, 1964 (Bernik, 1968).

Fig. 19: View to Smedela and the block of houses, architect Edo Mihevc, 1964, (Bernik, 1968).

kušnje izgradnje novega, modernega mesta Vällingby, je predvideval izgradnjo sosesk s kombinacijo različnih stanovanjskih stavb, od vrstnih hiš, strnjenih blokov do stolpnic. Vse stavbe naj bi s svojimi funkcionalnimi in dekorativnimi elementi soustvarjale domačijsko vzdušje. Namesto uveljavljenih hladnih, geometričnih form racionalizma je ta novi pristop, v arhitekturi imenovan tudi »neorealizem«, prinesel v moderno gradnjo elemente tradicionalnega, kot so prav naklonske strehe (namesto ravnih), polkna (namesto rolet), ponovno vertikalna okna (ne modernistično horizontalna), tradicionalni materiali (kamen in opeka namesto betona, vsaj v dekorativnih delih). Predvsem naj bi s svojo razgibanostjo priklicala prostorske oblike organsko raščene tradicionalne arhitekture, posebej v urbanističnem merilu, t. i. "appaesamento" (Tafuri, 2002). Naštete elemente italijanskega arhitekturnega neorealizma najdemo v Mihevcvem Belvederju, kasneje pa v dodelanih zasnovah tudi drugod, predvsem v Olmu in Smedeli.

V času izdelave regionalnega načrta in posameznih urbanističnih načrtov je Mihevc postopoma izpilil odnos do stanovanjske gradnje. V teh letih je gradil turistična naselja v Ankaranu, Strunjanu in Luciji, ki jih odlikuje prav tenkočuten regionalizem, ki mu je leta 1969 prinesel tudi Prešernovo nagrado za kompleks v Luciji. Izkušnjo predelave tradicionalnih oblik za moderne potrebe, moderne materiale in modernejši duh v počitniških hišicah je Mihevc sočasno uporabil tudi v stanovanjski gradnji, kar beležimo v gradnji naselja Smedela ter na jugovzhodnem obrobju koprškega mestnega jedra. Med letoma 1960 in 1961 se je nadaljevala izgradnja naselja Smedela IV; sprva del okoli »Slavčka« z avtobusno postajo, nizom stolpnic in vil – blokov (Brezar, 2011), nato višje na hribu izgradnja nizov vrstnih hiš (Sl. 19). Slednje izhajajo iz neorealističnega nastavka, saj v novo



Sl. 20: Stolpnice v Smedeli, arhitekt Edo Mihevc, 1962 (foto : N. Čebtron Lipovec, 2007).

Fig. 20: Multi-storey buildings in Smedela, architect Edo Mihevc, 1962(photo: N. Čebtron Lipovec, 2007).

moderno okolico vnašajo vzore iz podeželskega ljudskega stavbarstva. Stolpnice in vile – bloki pri Slavčku (Sl. 20) sledijo trapezastemu tlorisu, v katerem se stanovanja v nadstropjih nizajo okoli osvetljenega jaška stopnišča in se v pahljači odpirajo proti odprti veduti okolice, v Smedeli torej proti Kopru. Stavbe zaznamujejo tudi strešne terase kot skupni prostori, najbolj izrazito pa njihovo podobo zaznamujejo zemljene barve, pompejansko rdeče, slivno vijolične, olivno zelene in oker barve, ki jih je arhitekt vedno izbiral. Pritličja stolpnic imajo javni program (frizerski salon, knjižnica), s čimer je ustvarjen nastavek za urbani center naselja. Nova naselja je Mihevc uresničil tudi z naseljem montažnih delavskih hiš v Šalari (1960–1962) ter z novim naseljem heterogene tipologije pritličnih hiš, vil blokov in stolpnic v Olmu (1962–1963). V istem obdobju pa je postavil tudi turistično infrastrukturo v neposrednem koprskem zaledju s turističnim kompleksom, hotelom, depandansami, bazenom, kegljiščem in restavracijo v Žusterni (1963–1964).

Enak tloris kot pri »Slavčku« srečamo tudi v nizu devetih vil – blokov, zgrajenih 1961–1962 (SI PAK 24 1378) na nasutem terenu, torej na zunanem obodu Vojkovega nabrežja (Sl. 21). Bloki se tudi tu pahljačasto odpirajo, tokrat proti Škocjanu. Z dvojnimi, zamaknjenimi balkoni arhitekt poskuša čim bolj izkoristiti odprtost pogleda proti istrskim hribom, medtem ko je pročelje, obrnjeno k staremu mestu, gladko in preprosto, razgibano le s ploskvami belih francoskih oken spalnic. Štirinadstropni stolpiči imajo prav tako strešno teraso, razlikujejo pa se po tipičnih barvah, povezujeta jih klasični Mihevcjev element kamnitega rustičnega parapeta v pritličju ter gosta zazelenitev z različnim sredozemskim rastlinjem. Slednja ustvarja zeleni obroč okoli mestnega jedra, ki se nadaljuje z Bonifiko. Obroč, ki ustvarja podobo sodobnega obzidja, je Edo Mihevc ustvaril tudi z nizom vil – blokov na Vojkovem nabrežju, s čimer je delno ure-



Sl. 21: Vojkovo nabrežje, arhitekt Edo Mihevc, 1961–1962 (SI PAK 344).

Fig. 21: Vojkovo nabrežje, architect Edo Mihevc, 1961–1962 (SI PAK 344).

sničil tudi svoj urbanistični načrt. Zmernost vil – blokov, ki se uglašujejo z višino Bežkovega bloka iz leta 1955, pa je arhitekt najprej predrl s stanovanjsko stolpnico na Gramscijevem trgu leta 1959, nato pa še s postavitvijo dvojne stolpnice Intereurope kot monumentalnega vhoda v Luko Koper v letu 1968. »Obzidavanje« starega mestnega jedra se je nadaljevalo tudi na južnem robu, kjer sta leta 1960 zgrajena stanovanjska stolpiča Trgoavta na današnji Pristaniški ulici (Kralj Pavlovec, 1999a). Tudi to stavbo zaznamuje dvojnost v kvaliteti, saj gre ponovno za objekt, zgrajen na za to porušeni historični anonimni arhitekturi starega mesta, katerega nova stavba s svojo severno stranjo »obrača hrbet«, saj je severno pročelje neobdelano kot nepomembno. Glavna fasada se namreč ponovno odpira k odprtemu prostoru Bonifike. »Obzidnost« moderni blok dvojček ustvarja tudi s svojima naklonskima strehama in razmakom med obema stolpičema, ki v veduti poustvarjajo nekakšne cine – kot je to slikovito prikazala v svoji rekonstrukciji tudi Mojca Guček (Guček, 2000). Obenem stavba vnaša prilagojeno govorico modernizma; stavba z zamaknjanim, prostim pritličjem na stebrih je oblečena v mihevčevsko rdečo barvo in jo zaključujejo betonski »avtorsko prepoznavni strešni prefabricirani elementi« (Ravnikar, Zorec, 2000).

V modernistični maniri, a izrazno mnogo bolj dodelana, je bila leta 1962 na Bonifiki zgrajena druga koprška osnovna šola, posvečena Pinku Tomažiču (Sl. 22). Enonadstropna atrijska zgradba na stebrih s transparentnostjo pritličja in prepletenostjo z zelenjem v urbanističnem smislu predstavlja poseben primer paviljonske transparentne gradnje in edino tovrstno na območju Bonifike med starim jedrom Kopra in Smedelo (Ravnikar, Zorec 2000; Koselj, 2001). Stavba, ki je brez dokumen-

tacijskega zabeleženja bila porušena leta 2005, je bila rezultat skupinskega dela Mihevčeve ekipe študentov – sodelavcev, ki so pripravili pet variant zasnovane nove šole (SI PAK 24 1471), v katerih so preigravali različne možnosti atrijske paviljonske zasnovne.

»Mediterska« in »progresivna« arhitektura

Ob prebiranju Mihevčevih stavbnih tipologij v Koprju se jasno izriše arhitektov princip pri uporabi bolj tradicionalnih elementov. Vse stavbe javnega značaja – poslovne zgradbe, javne zgradbe – nosijo manj regionalnih not, te pa bolj številčno srečamo na stanovanjski



Sl. 22: Osnovna šola Pinko Tomažič na Bonifiki, arhitekt Edo Mihevc, 1960-1962 (www.evidenca.org).

Fig. 22: Pinko Tomažič Elementary School on the Bonifika, architect Edo Mihevc, 1960-1962 (www.evidenca.org).

arhitekturi. Dejstvo je, da je Mihevc v Ljubljani gradil po jasnem izročilu funkcionalizma (Kozolec, Komplex »Na trgu«, Metalka, Svobodni sindikati ...), medtem ko je arhitektura Obale mnogo bolj regionalno označena (Kralj, 1999a; Kresal, 2011; Brezar, 2011). A tudi znotraj obalne regije arhitekt vstavi mnogo več čitljivih regionalnih izrazov v stanovanjske zgradbe. Svojo arhitekturo na Obali tudi sam izmenično imenuje »mediteranska arhitektura« oz. »progresivna arhitektura« (Mihevc, 1963), svojo izbiro tradicionalne sredozemske tipike pa utemeljuje z dejstvom, da ta ne pozna etničnih delitev, temveč le sledi človeku. V enem svojih redkih zapisov pove: »Tradicionalna arhitektura ne pozna političnih in etničnih razlikovanj. Po večini je neodvisna od slogovnih obdobj, njen razvoj pa pogojuje le način življenja in izraba lokalnih materialov. Mi spoštujemo ta vidik tradicionalne arhitekture, želimo ga razvijati in spreminjati. A vendar, posnemanje starih rešitev je nesprijemljivo, saj se tako ustvarja lažna folklor. Spoznati moramo predvsem temelje tradicionalne arhitekture: večno sinje modro nebo, okolico, morje, sredozemsko rastje, razumeti je treba človeka, ki se skriva pred soncem in pred burjo. Če vse te elemente upoštevamo, lahko odkrijemo prave dimenzije oken, značilno zunanjo opremo, oblike polken, tipičnih opečnih strešnih kritin. Stari in novi elementi se tako organsko povezujejo. Tu ne gre za dvojnost v arhitekturi, temveč le za obogatitev izraznih možnosti – to je progresivna arhitektura.« (Mihevc, 1963, 42; prevod N. Čebtron Lipovec) Jasno stališče o pomenu tradicionalne arhitekture in zavestna referenca nanjo kažeta, da se je Mihevc zavedal kulturne in etnične mešanosti istrske obale in posledične politične teže tega dejstva, ki ga je poskušal razrešiti prav z nadnacionalno, a geolocirano arhitekturo.

Leta 1963, torej po izgradnji novih stanovanjskih blokov na obodu, se Mihevc posveti tudi notranjemu delu mestnega jedra. Sledi načelu, da »sosedstvo dveh različnih gradbenih postopkov 'modernega in tradicionalnega' predstavlja poseben urbanistični motiv, ki odkriva povsem nove perspektive in novo vrednotenje starega v novem. Povezava starega mesta z novo četrtjo je rešena z uporabo starih elementov zunanje ureditve (kamniti parapeti, pergole, fontane, zelenje), ki organsko povezujejo novo arhitekturo s starim mestom« (Mihevc, 1964; prevod N. Čebtron Lipovec). Tako v historičem tkivu adaptira palačo Tutto ex-Gavardo na Kidričevi ulici (SI PAK KP 865), obenem pa zgradi tudi nove stavbe, npr. stavbo Investbiroja na Titovem trgu. V vseh posegih beremo Mihevčvo »progresivnost«, obenem pa tudi njegovo raziskovanje »mediteranskih« in lokalnih elementov. Tako z novo stavbo Investbiroja vnese na sicer historično kompaktno zaprt trg nov element kolonad, ki zaznamuje beneško vplivana območja od mestec v Venetu preko Markovega trga v Benetkah do dubrovniškega Straduna. Enak motiv srečamo v perforiranem zidu pritličja palače Tutto ex-Gavardo (Sl. 23), kjer arhitekt ohrani prvo nadstropje z baročnimi saloni, poseže



Sl. 23: Adaptirana palača Tutto ex-Gavardo, arhitekt Edo Mihevc, 1963 (foto: N. Čebtron Lipovec 2007).

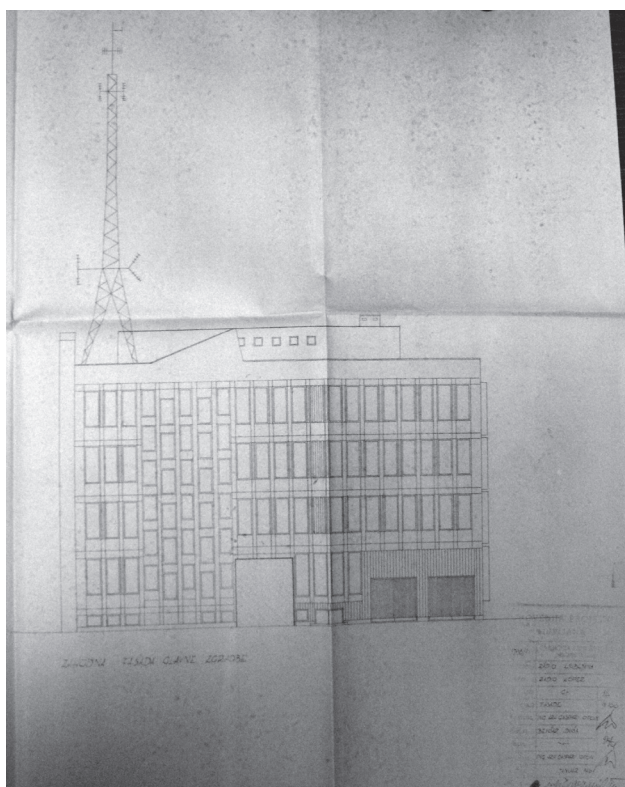
Fig. 23: Adapted palace Tutto ex-Gavardo, architect Edo Mihevc, 1963 (photo: N. Čebtron Lipovec, 2007).

pa predvsem v pritličju, tako da ritem nekdanjih oken razširi v kolonado in ustvari pokrito poglobitev ulice. Tudi v tem primeru Mihevc sledi svojemu razumevanju »ohranjanja dediščine« kot izboru »najpomembnejših« elementov, tako v načrtu zaukaže in dejansko uresniči ohranitev fasadnih detajlov: relief leva, napis in luneto s fresko.

Po Mihevčevem urbanističnem načrtu za mesto Koper je bila leta 1963 na Ulici OF zgrajena tudi stavba Radia in televizije Koper, po načrtih arhitekta Otona Gasparija (SI PAK 24 1375), sicer znanega kot avtorja stavbe Radia Slovenija v Ljubljani (1952), Stavbe telekomunikacij v Ljubljani (1952–1953) in Kulturnega doma v Velenju (1959). Dvodelno zasnovano zgradbo sestavlja enonadstropni del studijev in geometrijsko izčiščen kubus trinadstropne stavbe pisarn (Sl. 24). Bleščeče bela zgradba je umeščena v nekdanje vrtove palače Gravisi Barbabianca, s čimer nedvomno posega v historični karakter ulice, a kompromisno ne ruši obstoječega tkiva. Gaspari je sočasno sledil Mihevčevemu načrtu umeščanja vitalnih funkcij v mestno jedro ter oblikovanju javnih zgradb v jeziku modernizma.

Odzivi

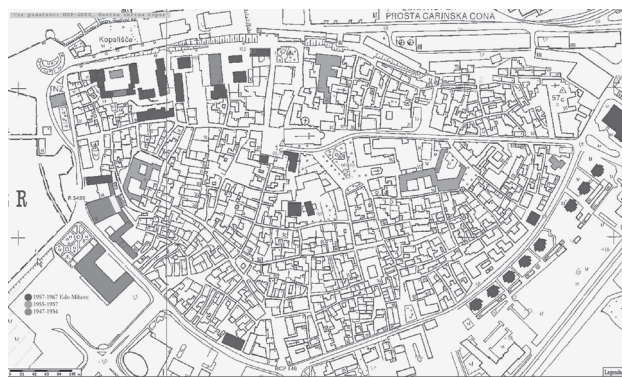
Dela Mihevčeve skupine v historično jedro Kopra so že ob prvih posegih sprožili številne kritike (Mohorovičič, 1959; Černigoj, 1959), ki so se nato leta 1960 prelevila v časopisno anketo v reviji Naši razgledi oz. niz pisem bralcev, ki so jasno pokazala razdeljenost mnenj: znanstvena javnost je utemeljeno kritizirala posege, medtem ko so lokalno dejavni pripadniki različnih strok izkazali jasno podporo »Novemu Kopru« (Pagon-Ogarev, 1960). Bipolarnost mnenj kaže na več dejstev: znanstvene (estetske, dokumentarne) kvalitete historičnega Kopra so znali prepoznati predvsem znanstveniki in poznavalci, ki pa v Kopru večinoma niso živeli.



Sl. 24: Načrt nove zgradbe Radia Koper, arhitekt Oton Gaspari, 1963 (SI PAK 24 1375).

Fig. 24: Plan of the new building of Koper Radio Station, architect Oton Gaspari, 1963 (SI PAK 24 1375).

Prebivalci Kopra pa so – kot beremo v mnenjih – najbolj občutili vsakdan v mestu z nevzdrževanimi, slabo izoliranimi hišami, brez kanalizacije ipd. Pomemben moment pa moramo vendarle prepoznati v t. i. povezanosti s prostorom in občutkom pripadnosti prostoru (*place attachment*) (Low, 2005), ki sta ključna za prepoznavanje vrednot prostora in torej za skrb za *podevovano*. V povojnih letih so se v koprsko mestno jedro naselili ljudje, ki so v Koper prišli od drugod, mestu so dali povsem novo življenje in identiteto, kar so sočasno prepoznali tudi strokovnjaki (Bernik, 1968; Šumi, 1995). Rušenje historičnega okolja, posebno v času po drugi svetovni vojni ob novih mejah, kjer je prišlo do temeljnih socialno-etničnih sprememb, so raziskovalci socijalistične arhitekture označili kot tipičen pristop nove družbe do novega prostora (French, Hamilton, 1979). Novi prebivalci, predvsem pa lokalno vodstvo, z mikro-zgodovino in lokalno zgodovinsko identiteto mesta niso bili neposredno povezani in je tudi niso poznali, zaradi česar so tako oni kot tudi arhitekt Mihevc iskali kvečjemu »estetsko in zgodovinsko vredne« stavbe, ki naj bodo predvsem turistična atrakcija. Sporočilo o nepovezanosti priseljencev iz osrednje Slovenije z istrskim prostorom beremo tudi v spominih Naceta Šumija, ki pravi, »da so po vojni prvič prišli in sploh videli Koper; prvič



Sl. 25: Kartiranje povojnih posegov v staro mestno jedro Kopra po ključnih podobdobjih.

Fig. 25: Kartiranje povojnih posegov v staro mestno jedro Kopra po ključnih podobdobjih.

so videli vse te neometane hiše in portale« (Šumi, 1995, 17). Šumi sklene, da je »splošni pogoj, ki ga je izpolnila zgodovina v povojnih desetletjih [...] predvsem ta, da sedaj delajo generacije tu rojenih in zgolj tiste skupine ljudi, ki so po drugi vojni prišle na zelo odločilne položaje v vseh treh istrskih mestih, potem ko so jih zapustili številni optanti« (Šumi, 1995, 17).

A ravno rušilni Mihevc je v arhitekturnih in likovnih kvalitetah Istre, predvsem njene ljudske arhitekture, iskal osnovo za ponovno vzpostavitev lokalne specifičnosti in identitete prostora. O uspehu (re?)konstruiranja identitete obalnega področja pa bi bilo potrebno preveriti pri sedanjih prebivalcih.

SKLEP

Predstavljeno sosledje posegov v koprski mestni prostor (Sl. 25) nazorno pripoveduje o družbeno-zgodovinskih premikih na slovenski Obali. Kot je značilno za gradbene dejavnosti ostale Slovenije, prva leta zaznamujeta obnova in vzpostavljanje infrastrukture (Koselj, 1996). Vendar se nato sosledje arhitekturnih posegov na Obali razdeli v tri faze: čas STO, obdobje ljubljanskih arhitektov Projektivnega ateljeja Ljubljana ter v dobo Eda Mihevca po letu 1957.

Stanovanjska stavba arhitekta Trombette na Belvederju, predvsem pa izgradnja šole Janka Premrla Volkova govorita o poskusu vzpostavitve vsaj simboličnega sobivanja na večkulturnem območju. Tradicionalizem v oblikovanju Trombettovih zgradb kot tudi prvih vrstnih hiš v Smedeli arhitektov Fürsta, Rohrmana in Tomažiča nakazujejo na iskanje oblikovnega povezovanja s prostorom. A že Tomažičev blok pred koprsko tržnico izpostavlja novo prisotnost v mestu in označuje novo dobo. V umirjenem modernizmu stanovanjskih hiš Nika Bežka beremo prvi zagon po končni dodelitvi ozemlja Jugoslaviji; nepretencioznost v merilu, a hkrati želja po novem,

modernem, drugačnem od obstoječega, je jasna. Zdi se, da Bežkov neuresničeni načrt pozidave jugovzhodnega dela koprskega jedra že govori točno o tistem »opuju optimizma in brezobzirnosti«, o katerem piše Šumi (1996, 17). Na drugi strani konservatorska zavzetost skoraj anonimnega Miloša Hohnjeca pri adaptacijah koprskih samostanov dokazuje razdvojenost pogledov in pristopov. Spoštljiv odnos do dediščine in znanstveni pristop do poseganja v prostor srečamo še posebej v interdisciplinarnem projektu *Urbanistični program Koper 1956*, ki predstavlja temeljno študijo stanja koprskega mestnega prostora po vojni. Med letoma 1950 in 1955 so se v Kopru tako zvrstili številni ključni slovenski arhitekti povojne dobe, ki so sodelovali pri izgradnji novih slovenskih mest (D. Fürst, S. Rohrman, J. Trenz, B. Vidmar, N. Bežek, E. Ravnikar, E. Medvešček, O. Gaspari), kar priča o dejstvu, da je bila za Koper in Obalo nasploh iskana vizija za »krasni novi svet«, ki naj bi se udejanjila tudi skozi urejanje prostora.

To nalogo je leta 1957 dobil Edo Mihevc. Nenaden in intenziven nastop arhitekta Mihevca nadaljuje zgodbo o »optimizmu in brezobzirnosti«, predvsem o politiki tega obdobja, ki je to zgodbo poosebljala. Uresničenje

zgodbe je prinesel Mihevc enovit, še danes aktualen načrt za celotno regijo slovenske Obale. Ključnega pomena za tako obsežno uresničitev precej utopične želje je bilo dejstvo, da je urejanje enotnega prostora Obale prevzel en sam arhitekt, enako pomembno pa je bilo dejstvo, da je arhitekt imel močno politično podporo in je uresničeval politične želje. A prav v tej dvojni podstati je grajeni prostor oz. njegov snovalec odigral usodno posredovalno vlogo. Ob brezobzirnosti rušenj je v detajlih Mihevčevih posegov zaznati željo, da bi kljub velikopoteznemu uničevanju našel preplet s preteklostjo: bodisi v dekorativno interpretiranih arhitekturnih elementih ljudskega stavbarstva, v dojemanju prostora in narave, predvsem pa v naslonu na zamisli predhodnikov v času Svobodnega tržaškega ozemlja. Mihevc je s svojo hoteno drugačno, regionalistično obarvano, na italijanski kulturni prostor vezano moderno arhitekturo novo pridobljeni slovenski Obali postavil ogrodje za lastno, novo identiteto. Podobno smo si Primorci sami ustvarili povsem svojo, novo mestno govorico, mešanico, ki je slovenščino razširila v samoglasnikih, obogatila z italijanskimi, štajerskimi in srbohrvaškimi besedami, kalki besednih zvez, umanjkanjem dvojine.

ARCHITECTURAL REMINDERS OF THE CONSTRUCTION OF THE CITY OF KOPER AFTER WORLD WAR II

Neža ČEBRON LIPOVEC

University of Primorska, Science and Research Centre, Institute for Mediterranean Heritage, Bolniška 20, 6330 Piran, Slovenia
e-mail: neza.cebronlipovec@zrs.upr.si

SUMMARY

The present paper presents the constructional interventions in the city of Koper, its city centre and the surroundings during the two decades following the end of WWII.

The purpose of the research is to provide a panoramic image of the events in the architectural field and spatial design in the times when Koper was facing and experiencing fundamental socio-political changes.

The research bases on the processing of materials archived in the Koper Regional Archives, consisting mostly of the documents of the County Peoples' Committee (OLO) and the legacy of the architect Edo Mihevc. The architectural reminders reflect the political changes that took place during post-war time, especially the status quo in the times of the Free Territory of Trieste and the far-reaching changes that accompanied the vast economic development of the Port of Koper and the industrialisation after 1954. From a chronological aspect, we observe where and which were the interventions in the city core and its surroundings, who designed the plans, how were they realised, what is their aesthetic value and significance. We focus on buildings that were constructed during the times of the Free Territory of Trieste and in the period after the accession of the Primorska region, when several leading Slovenian architects of that time worked in the coastal region, we finally focus on the works of the architect Edo Mihevc at the break of the 1950s and the 1960s. The works of Mihevc are most prominent since they encompass a diverse building typology for housing (low dense blocks, villa-blocks, multi-storey buildings, and blocks of houses), public buildings and tourist buildings, but especially urban plans that have unique regional character, thus creating a new identity of space.

Key words: post-war architecture, post-war development, Slovenian Coast, Koper, Edo Mihevc

VIRI IN LITERATURA

- SI PAK KP, 24, OLO Projekti** – Slovenija (SI), Pokrajinski arhiv Koper (PAK), enota Koper (KP), OLO Projekti.
- SI PAK KP, 24, OLO Investicijski programi.**
- SI PAK KP, 340, Zbirka načrtov.**
- SI PAK KP, 344, Zbirka fotografij.**
- SI PAK KP, 865, Mihevc Edo.**
- MAOLj, Fotoarhiv** – Muzej arhitekture in oblikovanja Ljubljana (MAOLj), Fotoarhiv, »Oddelek za arhitekturo«.
- AS, Slovenijaprojekt** – Arhiv Slovenije (AS), 1966, Slovenijaprojekt 706 Stanovanjska stavba v Kopru, Franče Tomažič.
- Adamič, F. (1956):** Problemi fundiranja in ekonomska stanovanjske gradnje na področju Koper. Koper, urbanistični program, Zvezek II. Ljubljana, Projektivni atelje Ljubljana.
- Beltram, J. (1980):** Pomlad v Istri. Koper, Založba Lipa.
- Beltram, V. (1989):** Povojni razvoj Slovenske Istre – Koprski okraj 1945–1947 (s poudarkom na delovanju organov ljudske oblasti). Kronika, časopis za slovensko krajevno zgodovino, 37, 108–116.
- Beltram, V. (2008):** Koprski zapori: s poudarkom na političnih zapornikih v obdobju fašistične vladavine: ob 65. obletnici prve osvoboditve političnih zapornikov septembra 1943. Koper, Združenje protifašistov, borcev za vrednote NOB in veteranov.
- Bernik, S. (1968):** Organizem slovenskih obalnih mest Koper, Izola, Piran. Ljubljana - Piran, Mladinska knjiga - Medobčinski zavod za spomeniško varstvo.
- Bernik, S. (1967):** Sintezin razgovor: Slovenska obala – njena mesta in dediščina. Sinteza, 5/6, 79–83.
- Bernik, S. (2004):** Slovenska arhitektura XX. Stoletja. Ljubljana, Mestna galerija Ljubljana.
- Brezar, V. (2011):** Stanovanjska arhitektura Eda Mihevca med funkcionalizmom in regionalizmom. V: Kralj Pavlovec, J., Čebtron Lipovec, N. (ur.): Zbornik simpozija »Edo Mihevc«. Koper, Univerza na Primorskem, 4. 6. 2010. Ljubljana, Fakulteta za arhitekturo (v tisku).
- Briški, A., Kersnik, A., Svoljšak, I., Šumi, J., Vrišer, I. (1956):** Koper, urbanistični program, Zvezek I. Ljubljana, Projektivni atelje Ljubljana.
- Budkovič, T. (2010):** Vodnik po arhitekturi Eda Mihevca. Diplomsko delo. Ljubljana, Fakulteta za arhitekturo.
- Choay, F. (1979):** Urbanisme, utopies et réalités, une antologie. Paris, Editions du Seuil.
- Čebtron Lipovec, N. (2007):** Modern architecture in historic city centers: case-study on Edo Mihevc in Koper and valorisation for re-use. Leuven, Katholieke Universiteit Leuven.
- Černigoj, J. (1960):** Ob piranski spomeniški problematiki. Varstvo spomenikov, VII, 1959, 5–20.
- Čibej, N. (2004):** Bančništvo kot gospodarski segment v coni B STO. V: Bonin, Z. (ur.): Cona B Svobodnega tržaškega ozemlja (1947–1954). Koper, Pokrajinski arhiv, 59–85.
- Di Biagi, P. (2005):** La grande ricostruzione – il piano Ina-Casa e l'Italia degli anni Cinquanta. Firenze, Donzelli Editore.
- Drofenik, B. et al. (1966):** Urbanistični program Slovenske obale. Koper, Investburo Koper.
- Frampton, K. (1983):** Towards a critical regionalism: six points for an architecture of resistance. V: Foster, H. (ed.): The anti-aesthetic. Seattle, Bay Press, 16–30.
- French, R. A., Hamilton, F. E. I. (1979):** The Socialist City – Spatial Structure and Urban Policy. Chichester, John Wiley & Sons Ltd.
- Frampton, K. (1980):** Modern architecture, a critical history. London, Thames & Hudson.
- Goldhangen, W. S., Legault, R. (ur.) (2000):** Anxious Modernisms, Experimentation in Postwar Architectural Culture. Montreal - Cambridge (Massachusetts), Canadian Centre for Architecture - MIT Press.
- Gombač, J. (2004):** Londonski Memorandum in dovolilnice za izselitev v Italijo. V: Bonin, Z. (ur.): Cona B Svobodnega tržaškega ozemlja (1947–1954). Koper, Pokrajinski arhiv, 127–149.
- Gombač, J. (2005):** Izseljevanje iz slovenskega dela Istre po letu 1955 v luči izseljenjskih seznamov in izselitvenih dovolilnic jugoslovanskih oblasti. V: Pirjevec, J. et al. (ur.): Vojna in mir na Primorskem. Koper, Založba Annales, 295–306.
- Gombač, J. (2006):** Oris reševanja nekaterih akutnih problemov pri obnovi gospodarstva v okraju Koper v desetletju po koncu druge svetovne vojne. Acta Histriae, 14, 2, 281–298.
- Grabar, N. (2009):** Architecture of Vinko Glanz: between classicism and modernism / Arhitektura Vinka Glanza: med klasicizmom in modernizmom. Ljubljana, Fakulteta za arhitekturo.
- Guček, M. (2000):** Anonimna arhitektura v prenovi Kopra. Koper, Zgodovinsko društvo za južno Primorsko, Znanstveno-raziskovalno središče Republike Slovenije.
- Hočevar, M. (1998):** Analiza revitalizacijske problematike koprškega mestnega jedra; fizični prostor in družbene vsebine. Annales, Series historia et sociologia, 8, 12, 79–94.
- Kacin Wohinz, M., Troha, N. (2001):** Slovensko-italijanski odnosi 1880–1956: poročilo slovensko-italijanske zgodovinsko-kulturne komisije. Ljubljana, Nova revija.
- Kalčič, I. (1991):** Edo Mihevc: arhitekt in učitelj. Ljubljana, Fakulteta za arhitekturo.
- Koselj, N. (1995):** Arhitektura 60-ih let v Sloveniji. Posebna izdaja Arhitekturni bilten. Ljubljana.
- Koselj, N. (2001):** Edo Mihevc: školska stonoga: school centipede. Oris, 3, 12, 124–135.
- Koselj, N. (ur.) (2010):** Docomomo Slovenija 2010. Ljubljana, Docomomo Slovenija.
- Košir, F. (2011):** Edo Mihevc 1911/9185 – Ob stoletnici arhitektovega rojstva. Ljubljana, Fakulteta za arhitekturo.

Koželj, J. (1984): Razvoj 1946–1961. Arhitektov bilten. Ljubljana, 63–69.

Kralj Pavlovec, J. (1997): Regionalni načrt slovenske obale (1959). V: Valentinčič, S. (ur.): Zbornik Primorske – 50 let. Koper, Primorske novice, 20–24.

Kralj Pavlovec, J. (1999a): Edo Mihevc: urbanist, arhitekt in oblikovalec: 1911–1985. Ljubljana, Fakulteta za arhitekturo.

Kralj Pavlovec, J. (1999b): Edo Mihevc – urbanist, arhitekt in oblikovalec. Vrednotenje povojnega urbanizma slovenske obale. Urbani izziv, 10, 2, 48–65.

Kralj Pavlovec, J. (2011): Urbanizem slovenske obale – kritični regionalizem ali utopija. V: Kralj Pavlovec, J., Čebtron Lipovec, N. (ur.): Edo Mihevc. Ljubljana, Fakulteta za arhitekturo (v tisku).

Kralj Pavlovec, J., Čebtron Lipovec, N. (ur.) (2011): Edo Mihevc. Ljubljana, Fakulteta za arhitekturo.

Kregar, J. (1952): Pismo iz Kopra. Arhitekt, 3, 34–36.

Kresal, J. (2011): Regionalni modernizem – Komentar k Mihevčevemu besedilu Regionalni načrt slovenske obale. V: Kralj Pavlovec, J., Čebtron Lipovec, N. (ur.): Edo Mihevc. Ljubljana, Fakulteta za arhitekturo (v tisku).

Lajovic, J., Šumi, N. (1960): Od Lazareta vse do Sečovelj eno samo turistično naselje. Naši razgledi, 9, 193, 41–42.

Low, S. et al. (2003): The anthropology of space and place – locating culture. Blackwell, Oxford.

Mihevc, E. (1963): Piano regolatore della costa slovena. Casabella-continuità, 280. Milano, 40–53.

Mihevc, E. (1964): Regionalni plan Slovenske obale. Arhitektura Urbanizam, 29. Beograd.

Mlinar, Z. (1998): Bivalno okolje in družbeno-prostorske spremembe: sociološki vidiki prostorske organizacije v Mestni občini Koper. Annales, Series historia et sociologia, 8, 12, 61–78.

Mlinar, Z. et al. (2000): Local development and socio-spatial organization: trends, problems and policies: the case of Koper, Slovenia. Budapest, Open Society Institute.

Mlinar, Z. (2008): Živiljenjsko okolje v globalni informacijski dobi. Knj. 1, Prostorsko-časovna organizacija

bivanja: raziskovanja na Koprskem in v svetu. Ljubljana, Fakulteta za družbene vede.

Mohorovičič, A. (1959): Izginevajoči urbanistični ansambli. Naši razgledi, 7, 176, 223–224.

Murko, M., Rotar, D. (1967): Nekaj pripomb k predlogu asanacije mestnega jedra Koper. Sintez, 2, 5–6, 73–78.

Ogarev, A. (1960): Pismo – Anketa NR. Naši razgledi, 14. 5. 1960, 219.

Pletikosić, I. (2002): »Čiščenje« v Piranu (1945–1948). Acta Histriae, 10, 2, 465–492.

Peterle Grahonja, V. (2004): Slovensko šolstvo Julijske krajine STO 1945–1954, Tržaško okrožje in koprski okraj. V: Bonin, Z. (ur.): Cona B Svobodnega tržaškega ozemlja (1947–1954). Koper, Pokrajinski arhiv, 85–108.

Petkovšek, M., Prodan, S. (1966): Kratek oris urbanistične zasnove slovenskega Primorja. Gradbeni vestnik, 15, 26–30.

Pogačnik, A. (1983): Urbanizem Slovenije: oris razvoja urbanističnega in regionalnega prostorskega načrtovanja v Sloveniji. Ljubljana, Interdisciplinarni diplomski študij prostorskega in urbanističnega planiranja.

Poles, A., Podlesek, A. (1980): 35 let osnovne šole Janka Premrla – Vojka 1945–1980. Koper, OŠ Janka Premrla Vojka.

Pozzetto, M. (ur.) (1996): Plečnikova šola v Ljubljani. Ljubljana, Arhitekturni muzej Ljubljana.

Ravnikar, E., Sever, S. (1955): Regionalna zasnova piranskega polotoka. Arhitekt, 20, 10–14.

Ravnikar, V., Zorec, M. (2000): Evidenca in valorizacija objektov slovenske moderne arhitekture med leti 1945–70. Ljubljana, Fakulteta za arhitekturo.

Rogoznica, D. (2011): Iz kapitalizma v socializem. Koper, Pokrajinski arhiv Koper.

Smole, E. (1956): Kulturni spomeniki. Koper, urbanistični program, Zvezek III. Ljubljana, Projektivni atelje Ljubljana.

Šumi, N. (1995): Začetki delovanja spomeniškovarstvene službe na Obali. Annales, Series historia et sociologia, 2, 6, 17.

Tafari, M. (2002): Storia dell'architettura italiana 1944–1985. Torino, Giulio Einaudi.