









---

**SAMOUPRAVNI SPORAZUM  
o skupnih osnovah in merilih  
za delitev sredstev za osebne  
dohodke na podlagi minulega  
dela v SOZD Iskra**

**(PREDLOG)**

---

**PRILOGA**

**k samoupravnemu sporazumu  
o skupnih osnovah in merilih  
za delitev sredstev za  
osebne dohodke na  
podlagi minulega dela**

---

# Informacija o predlogu samoupravnega sporazuma o skupnih osnovah in merilih za delitev sredstev za osebne dohodke na podlagi minulega dela v SOZD Iskra

## 1. Pojmovanje minulega dela

Izraz »minilo delo« se pojavlja v naši temeljni zakonodaji, to je v Ustavi in Zakonu o združenem delu in v sistemski teoriji (Kardelj) v širšem smislu opredmetenega dela, z namenom da bi nadomestili izraz »kapital«, kajti minilo delo je širši pojem in zajema celotno družbeno reprodukcijo z denarnimi sredstvi vred (E. Kardelj — Svobodno združeno delo).

## 2. Opredelitev osebnih dohodkov na podlagi minulega dela v zakonodaji

Pravice delavcev do osebnih dohodkov na podlagi minulega dela opredeljene predvsem:

— v Zakonu o združenem delu v 126., 128. in 129. členu. V 126. členu je določeno, da se osebni dohodek delavca določa tako, da ustreza rezultatom njegovega dela in njegovemu osebnemu prispevku, ki ga je dal s svojim živim delom in z upravljanjem in gospodarjenjem z družbenimi sredstvi, kot svojim in družbenim minulim delom k povečanju dohodka temeljne organizacije...

Iz te opredelitve je razvidno, da imajo osebni dohodki na podlagi minulega dela enakovreden status osebnih dohodkov iz živega dela in da je osebni dohodek enovita celota, ki je utemeljena z rezultati njegovega živega dela in gospodarjenja in upravljanja s sredstvi, to je minulim delom.

— v Zakonu o razširjeni reprodukciji in minulim delom (Uradni list SFRJ št. 21 z dne 23. 4. 1982), ki v III. poglavju podrobneje ureja pravico delavcev do dela osebnega dohodka na podlagi minulega dela.

V 84. členu tega zakona je določeno, da morajo delavci v vseh temeljnih organizacijah in drugih organizacijah uskladiti svoje akte z določbami tega zakona najpozneje do 31. 12.

1983, kar praktično pomeni, da zakon prične takrat veljati.

## 3. Cilji samoupravnega sporazuma

Z minulim delom naj bi se odražal odnos delavcev do rezultatov ekonomiziranja z družbenim kapitalom. Gre za to, da mora biti delavec na ustrezen način neposredno tako materialno kot ustvarjalno stimuliran, da minilo delo kot družbena sredstva čim bolj ekonomsko in racionalno uporablja, združuje in vlaga in da od doseženih rezultatov pridobiva tudi določen del osebnega dohodka. Seveda ne gre tu za nekakšen delničarski odnos, marveč v bistvu za merilo prispevka skozi živo delo, to je ekonomska in moralna stimulacija za dobro gospodarjenje z družbenimi sredstvi. To, da se osebni dohodek na podlagi minulega dela postavlja v odvisnost od rezultatov gospodarjenja z družbenimi sredstvi nikakor ne pomeni, da dobiva delavec iz celote tega rezultata avtomatično določeni odstotek, marveč da je ta del osebnega dohodka odvisen od doseženih rezultatov. S takim načinom obravnave minulega dela se bo povečal interes utrjevanja temeljne, delovne in sestavljene organizacije in se ne bi rahlale zveze in ekonomske povezave znotraj teh organizacij, ter se ne bi pojavljala tako pogosto problem izločanja temeljnih organizacij iz delovne organizacije, cepitve delovnih in sestavljene organizacije itd. Te zveze pa bodo toliko trdne jše, kolikor jasne je bo delavcem v temeljnih organizacijah združenega dela, kaj so dosegli z združitvijo v delovno in sestavljeno organizacijo združenega dela ali z združevanjem dela in sredstev izven temeljne organizacije.

V sistemu koncentracije dohodka od temeljnih organizacij združenega dela naprej bodo vedno težave, če delavec tudi s svojim osebnim

dohodkom ne bo materialno zainteresiran, da bi se povezal z delovno oziroma sestavljeno organizacijo združenega dela, to je, da bi združeval delo in sredstva v teh organizacijah, oziroma če ne bo zainteresiran za učinke, ki se ustvarjajo na vseh ravneh združevanja in cirkulacije sredstev njegovega minulega dela. Seveda če združevanje dela in sredstev ne daje učinkov, tudi ni podlage za udeležbo pri delitvi na podlagi tega združevanja. Zato pa bo delavec, kadar te teh učinkov ne bo, vprašal svoje poslovodne organe v temeljni, delovni in sestavljeni organizaciji, zakaj niso bili ustvarjeni predvideni učinki. Ti jim bodo morali to pojasniti.

Urejanje odnosov na teh temeljih ni izjemno pomembno le zaradi tega, ker gre za zelo pomembno področje socialističnih samoupravnih družbenoekonomskih odnosov, katerih razvijanje in izpopolnjevanje je trajna podlaga za čim popolnejše uresničevanje zgodovinskih interesov delavskega razreda in delovnega človeka nasploh, temveč je izjemno pomembno tudi zaradi tega, ker je to v sedanjih pogojih bistvena predpostavka uresničevanja programa ekonomske stabilizacije.

Od tega, kako bodo pri razporejanju dohodka in delitvi sredstev za osebne dohodke delavci motivirani, da se aktivirajo kot temeljni subjekti ekonomskega in družbeno smotrnega odločanja o pogojih in rezultatih svojega dela, sta namreč odvisna tudi uspeh in dinamika uresničevanja tega programa. Zaradi tega je treba razvijati in izpopolnjevati odnose na tem področju s polno odgovornostjo in brez odlašanja.

#### 4. Vsebina predloga samoupravnega sporazuma

Na osnovi pripomb iz javnih razprav v temeljnih organizacijah smo predlog samoupravnega sporazuma oblikovali tako, da delavci v temeljnih organizacijah svobodno odločajo o oblikovanju posameznega deleža osebnega dohodka iz naslova minulega dela. Na ta način bodo dosegli, da bodo delavci pri oblikovanju posameznih meril upoštevali specifičnost gospodarjenja in pridobivanja dohodka, pogoje gospodarjenja ter obstoječe stanje.

Predlog samoupravnega sporazuma vsebuje naslednja poglavja:

- Splošne določbe
- Skupne osnove in merila za oblikovanje sredstev za osebne dohodke na podlagi minulega dela
- Skupne osnove in merila za delitev sredstev za osebne dohodke na podlagi minulega dela
- Predhodne in končne določbe
- Priloga sporazuma.

V splošnih določbah so opredeljeni cilji, ki jih naj bi dosegli z uporabo tega sporazuma in so konkretnije opredeljeni v 3. poglavju te informacije.

Drugo poglavje vsebuje skupne osnove in merila za oblikovanje sredstev za osebne dohodke na podlagi minulega dela. Oblikovanje sredstev za osebne dohodke na podlagi minulega dela je sestavni del procesa razporejanja čistega dohodka. Čisti dohodek delimo na sredstva za osebne dohodke in skupno porabo, sredstva rezerv in na sredstva za razširitev materialne osnove dela. Zakon o razširjeni reprodukciji in minulemu delu je opredelil, da se sredstva za osebne dohodke na podlagi minulega dela določajo v okviru celotnih sredstev za osebne dohodke. Praktična uporaba te določbe pomeni prerazporeditev sredstev za osebne dohodke na podlagi ekonomskih kazalnikov, ki opredeljujejo uspešnost gospodarjenja z družbenimi sredstvi.

Za oblikovanje mase sredstev za osebne dohodke na podlagi minulega dela predlagamo uporabo kazalnikov, ki naj bi stimulirali delavce k boljšemu gospodarjenju in ustrežnejši delitvi dohodka. Uporabljali naj bi naslednje kazalnike:

- Dohodek na delavca
  - Dohodek na povprečno uporabljena poslovna sredstva
  - Akumulacija na povprečno uporabljena poslovna sredstva
  - Povečan dohodek na podlagi prispevka delavcev pri gospodarjenju z investicijskimi sredstvi
  - Povečan dohodek na podlagi doseženih prihrankov na osnovi boljšega gospodarjenja na ravni temeljne organizacije
  - Druge kazalnike, ki kažejo na uspešnost gospodarjenja v specifičnih organizacijah.
- Te kazalnike uporabljamo enotno za vse delavce v temeljni organizaciji, kajti praviloma ni mogoče izmeriti, koliko je vsak delavec prispeval k skupnim rezultatom gospodarjenja, čeprav bi se v posameznih sredinah za posamezne delavce tudi to lahko ugotovilo.

Prvi trije kazalniki kažejo na uspešnost delavcev pri upravljanju in gospodarjenju z družbenimi sredstvi. Rezultate gospodarjenja v lastni temeljni organizaciji primerjamo z rezultati podskupine dejavnosti, v katero spada tozd.

Četrty kazalnik kaže na uspešnost gospodarjenja z investicijskimi sredstvi. Zakon o razširjeni reprodukciji in minulemu delu posebej navaja, da mora biti del osebnega dohodka na podlagi minulega dela odvisen od uspešnosti delav-

cev pri izločanju sredstev za izboljševanje in razširjanje materialne osnove dela ter od uspešnosti pri upravljanju in gospodarjenju z investicijskimi sredstvi v lastni temeljni organizaciji in izven. Na osnovi tega kriterija naj bi bili delavci motivirani za učinkovitost uporabljenih sredstev.

Peta skupina kazalcev kaže na uspešnost gospodarjenja delavcev v tekočem delovnem procesu. Prizadevanja vseh delavcev v temeljni organizaciji se lahko odražajo na povečani stopnji izkoristka delovnega časa, povečanju izkoristka strojnih kapacitet, k povečanju obračanja obratnih sredstev itd.

Zadnja skupina kazalcev kaže uspešnost delavcev v specifičnih organizacijah združenega dela (npr. uspešnost »investiranja« v kadre).

Na osnovi gibanja kazalnikov uspešnosti definiramo odvisnost velikosti mase sredstev za osebne dohodke na podlagi minulega dela v okviru celotnih sredstev za osebne dohodke.

Delež sredstev za osebne dohodke na podlagi minulega dela v okviru celotnih sredstev za osebne dohodke naj bi na osnovi kazalnikov: dohodek na delavca, dohodek na povprečno uporabljena poslovna sredstva, akumulacija na povprečno uporabljena poslovna sredstva znašal največ 12 %. Preslikavo meril si vsaka temeljna organizacija izdeleža glede na pogoje oziroma cilje gospodarjenja.

Na osnovi uspešnosti gospodarjenja z investicijskimi sredstvi naj bi delež minulega dela značal 5 %.

Po tretji podlagi pa bi glede na velikost prihranka glede na dohodek povečali delež osebnih dohodkov na podlagi minulega dela (1 % prihranka bi prinašal 1 % mase celotnih sredstev za osebne dohodke).

V tretjem poglavju definiramo delitev deležev sredstev za osebne dohodke na podlagi minulega dela po posameznih podlagah na delavca.

Sredstva, oblikovana na osnovi prvih treh kazalcev delimo na posameznike glede na:

— velikost deleža osebnega dohodka posameznika iz živega dela v celotni masi sredstev za osebne dohodke — v preteklem letu,

— skupno delovno dobo in delovno dobo v sestavljeni organizaciji Iskra.

Delež, ki ga dobi posameznik iz naslova uspešnosti gospodarjenja z investicijskimi sredstvi je odvisen od velikosti relativnih deležev posameznikovega osebnega dohodka glede na investicijska vlaganja v preteklih petih letih. Ta del osebnega dohodka prejme posameznik tudi po prenehanju delovnega razmerja v temeljni organizaciji, ob pogoju, da je investicija uspešna. Število let, ko ima delavec pravico iz tega naslova, je odvisno od stopnje akumulacije v dani temeljni organizaciji glede na podskupino dejavnosti. Delavcu, ki se je upokojil, preneha pravica iz tega naslova. Pokojnina je oblika minulega dela.

Vprašanje glede minulega dela, ki pripada delavcem, ki so se upokojili, bi moralo biti enotno regulirano vsaj v slovenskem prostoru.

Delež sredstev za osebne dohodke na podlagi minulega dela na osnovi uspešnosti gospodarjenja na nivoju tozda je odvisen od višine živega dela v tekočem letu.

V četrtem poglavju je opredeljeno: na kakšen način se sprejema sporazum, kdo so podpisniki sporazuma, do kdaj so organizacije združenega dela dolžne uskladiti akte s tem samoupravnim sporazumom in kdaj začne veljavnost sporazuma.

V prilogi samoupravnega sporazuma opredeljujemo metode in kvantifikacijo za izračun mase sredstev za osebne dohodke na podlagi minulega dela ter delitev te mase na posameznike.

Kvantifikacijo minulega dela bi spreminjali v posameznih planskih obdobjih glede na cilje in pogoje gospodarjenja. Minulo delo naj bi signaliziralo uspešnost gospodarjenja.



# SAMOUPRAVNI SPORAZUM o skupnih osnovah in merilih za delitev sredstev za osebne dohodke na podlagi minulega dela v SOZD Iskra (PREDLOG)

Ljubljana, 27. oktober 1984

Na osnovi 128. člena Zakona o združenem delu (Uradni list SFRJ št. 53/76), Zakona o razširjeni reprodukciji in minulem delu (Uradni list SFRJ št. 21/82), 100. člena Samoupravnega sporazuma o združitvi delovnih organizacij v sestavljeno organizacijo združenega dela Iskra SOZD elektrokovinske industrije, n.sol.o., 40. člena Samoupravnega sporazuma o skupnih osnovah in merilih za delitev sredstev za osebne dohodke v SOZD Iskra, smo delavci z večino glasov v vsaki temeljni organizaciji v sestavi delovne organizacije oziroma enoviti delovni organizaciji, in sicer:

1. Iskra — Industrija za telekomunikacije in računalništvo Kranj — Telematika, n.sol.o., Kranj, Savska loka 4
  2. Iskra — Industrija merilno-regulacijske in stikalne tehnike Kranj — Kibernetika, n.sol.o., Kranj, Savska loka 4
  3. Iskra — Industrija za električna orodja Kranj, p.o., Kranj, Savska loka 4
  4. Iskra — Industrija elektronike in zvez, n.sol.o., Ljubljana, Stegne 11
  5. Iskra — Center za elektrooptiko Ljubljana, p.o., Ljubljana, Stegne 7
  6. Iskra — Industrija za avtomatiko Ljubljana, n.sub. o., Ljubljana, Stegne 15 b
  7. Iskra — Industrija elementov za elektroniko, n.sol.o., Ljubljana, Stegne 17
  8. Iskra — Industrija širokopotrošnih izdelkov, n.sol.o., Škofja Loka, Titov trg 3a
  9. Iskra — Industrija avtoelektričnih izdelkov, n.sol.o., Nova Gorica, Šempeter pri Gorici, Vrtojbenska 62
  10. Iskra — Industrija kondenzatorjev, n.sol.o., Semič Vrtača 1
  11. Iskra — Industrija baterij Zmaj, n.sol.o., Ljubljana, Stegne 23
  12. Iskra — Delta proizvodnja računalniških sistemov in inženiring, p.o., Ljubljana, Parmova 41
  13. Iskra — Commerce, n.sol.o., Ljubljana, Trg revolucije 3
  14. Iskra — Inštitut za kakovost in metrologijo Ljubljana, p.o., Ljubljana, Tržaška 2
  15. Iskra — Zavod za organizacijo in informatiko ZORIN, o.sub.o., Ljubljana, Štrekljeva 6
  16. Iskra — Invest servis — Vzdrževanje in tehnično upravljanje stavb, p.o., Ljubljana, Trg revolucije 3
- sklenili naslednji

**SAMOUPRAVNI SPORAZUM  
O SKUPNIH OSNOVAH IN MERILIH ZA DELITEV SREDSTEV  
ZA OSEBNE DOHODKE NA PODLAGI MINULEGA DELA  
V SOZD ISKRA**

(Predlog)

## I. TEMELJNE DOLOČBE

### 1. člen

Delavci temeljnih organizacij združene dela in enovitih delovnih organizacij (v nadaljevanju temeljna organizacija) določamo s tem samoupravnim sporazumom o skupnih osnovah in merilih za delitev sredstev za osebne dohodke na podlagi minulega dela (v nadaljevanju sporazuma) skupne osnove in merila za delitev sredstev za osebne dohodke na podlagi minulega dela v sestavljeni organizaciji Iskra SOZD elektrokovinske industrije, n.sol.o., Ljubljana (v nadaljevanju sestavljena organizacija).

Cilji, ki jih zasledujemo podpisniki sporazuma:

— razviti neposreden interes za gospodarsko učinkovito uporabo sredstev za ustvarjalnost pri delu, poslovanju in gospodarjenju s sredstvi in za gospodarsko učinkovito gospodarjenje s sredstvi za razširjeno reprodukcijo,

— razviti neposreden interese za združevanje sredstev za skupno poslovanje in skupne ali skupno dogovorjene naložbe, ki omogočajo uresničevanje proizvodnih in poslovnih nalog skupnega pomena z vidika tehnično tehnološkega napredka, povečanje produktivnosti dela in gospodarske učinkovitosti,

— na podlagi rezultatov gospodarsko učinkovitejše uporabe sredstev, ustvarjalnosti pri delu, poslovanju in gospodarjenju s sredstvi prispevati k utrijevanju delavčevega samoupravnega položaja in njegovega ekonomsko socialnega položaja,

— razviti skupne osnove in merila, ki zagotavljajo za enak prispevek pri gospodarjenju s sredstvi v Iskri približno enak del k osebni dohodku ustvarjenem po skupnem planu.

### 2. člen

Pri urejanju in uresničevanju pravic in dolžnosti pri gospodarjenju z minulim delom ter delitvi sredstev za osebne dohodke na podlagi minulega dela delujemo delavci v temeljnih organizacijah v skladu s tem sporazumom.

### 3. člen

Z minulim delom so mišljena družbena sredstva za proizvodnjo in druga delovna sredstva v družbeni lastnini, ki so rezultat dela in ki jih kot stvari, materialne pravice in denarna sredstva uporabljamo delavci v

družbeni reprodukciji, ter pravice, obveznosti in odgovornosti, ki jih imamo delavci pri opravljanju in gospodarjenju s temi sredstvi.

### 4. člen

Delavci v temeljni organizaciji uveljavljamo pravico do dela osebnega dohodka na podlagi minulega dela po prispevku, ki smo ga dali z upravljanjem in gospodarjenjem z družbenimi sredstvi k povečanju dohodka svoje temeljne organizacije, skupno ustvarjenega dohodka in celotnega družbenega dohodka.

### 5. člen

Osnove in merila za delitev sredstev za osebne dohodke na podlagi minulega dela temeljijo na materialnem spodbujanju delavcev k doseganju večjega obsega dohodka z upoštevanjem:

— doseganje višje ravni uspešnosti gospodarjenja z družbenimi sredstvi,

— razporejanje večjega dela čistega dohodka za akumulacijo,

— doseganja večjega interesa in odgovornosti delavcev pri gospodarjenju z investicijskimi sredstvi.

## II. SKUPNE OSNOVE IN MERILA ZA OBLIKOVANJE SREDSTEV ZA OSEBNE DOHODKE NA PODLAGI MINULEGA DELA

### 6. člen

Sredstva za osebne dohodke na podlagi minulega dela določamo delavci temeljne organizacije v okviru celotnih sredstev za osebne dohodke v odvisnosti od povečanja dohodka, ki je rezultat gospodarjenja z družbenimi sredstvi.

### 7. člen

Delavci temeljnih organizacij oblikujemo sredstva za osebne dohodke na podlagi minulega dela v odvisnosti od uspešnosti uporabe družbenega kapitala v proizvodni, denarni in blagovni obliki:

— od uspešnosti pri upravljanju in gospodarjenju z obratnimi sredstvi,

— od prispevkov na temelju ustvarjalnosti pri uporabi in gospodarjenju z družbenimi sredstvi,

— od uspešnosti pri poslovanju z odločanjem o rekonstrukcijah, modernizacijah in drugih tehničnih izboljšavah,

— uspešnost upravljanja in prilaganja temeljne organizacije tržnim reazmeram in družbeno dogovorjeni delitvi dela,

— uspešnosti pri uporabi delovnih sredstev,

— od doseženih prihrankov pri materialu, surovinah in energiji in drugih prihrankov,

— družbeno in ekonomsko smotne izrabe naravnih in drugih delovnih pogojev,

— obsega dela čistega dohodka, ki je razporejen za izboljšanje materialne osnove dela ter uspešnosti gospodarjenja z njimi.

#### 8. člen

Delavci v delovnih skupnosti in organizacijah, ki pridobivajo dohodek s svobodno menjavo dela pridobivamo osebne dohodke na podlagi minulega dela v skladu z delovnim prispevkom k povečanju dohodka temeljnih organizacij, za katere opravljamo dela skupnega pomena.

#### 9. člen

Povečani dohodek temeljne organizacije, ki ni rezultat prispevka delavcev pri gospodarjenju z družbenimi sredstvi, se ne sme uporabljati za osebne dohodke iz minulega dela.

#### 10. člen

Maso sredstev za osebne dohodke na podlagi minulega dela določamo s kazalniki oziroma skupinami kazalnikov, ki stimulirajo delavce k boljшему upravljanju in gospodarjenju pri ustvarjanju in delitvi dohodka.

Ti kazalniki so:

— kazalniki uspešnosti delavcev pri upravljanju in gospodarjenju v poslovnem procesu:

- dohodek na delavca,
- dohodek na povprečno uporabljena poslovna sredstva,
- akumulacija na povprečno uporabljena poslovna sredstva;

— kazalniki uspešnosti gospodarjenja z investicijskimi sredstvi v temeljni organizaciji, sestavljeni organizaciji združenega dela oziroma kazalniki uspešnosti investicijskih vlaganj v druge delovne organizacije in asociacije združenega dela:

- povečan dohodek temeljne organizacije na podlagi prispevka delavcev pri gospodarjenju z investicijskimi sredstvi;
- kazalniki uspešnosti gospodarjenja

delavcev v neposrednem delovnem procesu:

- uspešnost delavcev pri uporabi delovnih sredstev,
- pri izkoristku delovnega časa,
- pri uporabi denarnih sredstev,
- doseženi prihranki pri materialu, surovinah in energiji na osnovi racionalne uporabe.

● prihranki, ki so rezultat ustvarjalnosti pri delu,

— kazalniki, s katerimi izražamo uspešnost temeljnih organizacij glede na vlaganje v razvoj kadrov; izločanje deleža dohodka za izobraževanje delavcev,

— drugi kazalniki uspešnosti gospodarjenja, ki so specifični za posamezno organizacijo združenega dela.

#### 11. člen

Kazalnik dohodek na delavca izraža družbeno-ekonomsko produktivnost.

Izračunamo ga tako, da dohodek temeljne organizacije delimo s povprečnim številom delavcev za dobo, za katero ugotavljamo dohodek.

#### 12. člen

Dohodek v primerjavi s povprečno uporabljenimi poslovnimi sredstvi izraža družbeno-ekonomsko rentabilnost sredstev.

Kazalnik izračunamo tako, da dohodek delimo s povprečno uporabljenimi poslovnimi sredstvi.

#### 13. člen

Akumulacija v primerjavi s povprečno uporabljenimi poslovnimi sredstvi izraža donosnost poslovnih sredstev.

Kazalnik izračunamo tako, da sredstva, izločena za zboljševanje in razširjanje materialne osnove dela in za ustvarjanje in obnavljanje rezerv, delimo s povprečno uporabljenimi poslovnimi sredstvi za dobo, za katero ugotavljamo akumulacijo.

#### 14. člen

Povečani dohodek temeljne organizacije na podlagi prispevka delavcev pri gospodarjenju z investicijskimi sredstvi ugotavljamo tako, da primerjamo povečan dohodek na vložena sredstva:

— z dohodkom na uporabljena sredstva pred naložbo ali

— z dohodkom na uporabljena sredstva v drugih temeljnih organizacijah iste ali sorodne dejavnosti.

Uspešnost pri gospodarjenju z investicijskimi sredstvi ugotavljamo tudi tako, da pričakovane rezultate v investicijski odločitvi primerjamo z doseženimi. Uspešnost investicije spremljamo po tistih kazalcih, katere smo opredelili v investicijskem elaboratu.

Uspešnost gospodarjenja z investicijskimi sredstvi ugotavljamo za tiste investicije, za katere smo v samoupravnih aktih opredelili kot investicije večje vrednosti.

Po tem kazalniku ugotavljamo uspešnost investicijskih vlaganj v okviru sestavljene organizacije združenega dela, ter investicijskih vlaganj v druge organizacije oziroma asociacije združenega dela.

#### 15. člen

Uspešnost gospodarjenja delavcev v temeljni organizaciji ugotavljamo z naslednjimi kazalniki:

— izkoristek časa na nivoju tozd; z njim izražamo izkoristek razpoložljivega fonda časa,

— stopnja izkoriščenosti delovnih sredstev; s kazalnikom izražamo čas obratovanja sredstev (izkoriščenost sredstev mora biti takšna, da se sredstva amortizirajo v času moralne obrabe),

— prihranki pri materialu, surovinah in energiji; kazalnik izračunamo tako, da dejansko porabo materiala, surovin in energije primerjamo z normativno oziroma planirano,

— koeficient obračanja obratnih sredstev; s koeficientom izražamo hitrost obračanja obratnih sredstev (zalog ter denarnih sredstev),

— ustvarjalnost v poslovnem procesu, ki se izraža v znižanju stroškov poslovanja oziroma v povečanju dohodka na osnovi izumov, inovacij in racionalizacij.

#### 16. člen

Kazalnike: dohodek na delavca, dohodek na povprečno uporabljena poslovna sredstva ter akumulacija na povprečno uporabljena poslovna sredstva ugotavljamo za obdobje zadnjih pet let. Povprečno vrednost kazalnikov primerjamo s povprečno vrednostjo kazalnikov za podskupino (skupino) dejavnosti za isto obdobje.

#### 17. člen

Maso sredstev za osebne dohodke na podlagi minulega dela iz kazalnikov: do-

hodek na delavca, dohodek na povprečno uporabljena poslovna sredstva ter akumulacija na povprečno uporabljena poslovna sredstva izračunamo tako, da na osnovi primerjalnih vrednosti kazalnikov določimo procentni delež mase sredstev za osebne dohodke na podlagi minulega dela v celotni masi sredstev za osebne dohodke.

#### 18. člen

Maso sredstev za osebne dohodke na podlagi minulega dela iz naslova uspešnosti gospodarjenja z investicijskimi sredstvi ugotavljamo glede na:

— uspešnost investicij,

— povprečno stopnjo akumulacije v preteklih petih letih v primerjavi z isto vrednostjo v podskupini dejavnosti (skupini).

Velikost mase sredstev za osebne dohodke na podlagi minulega dela iz tega naslova je odvisna od višine stopnje akumulacije na povprečno uporabljena poslovna sredstva ter uspešnosti gospodarjenja z investicijskimi sredstvi.

#### 19. člen

Na podlagi kazalnikov uspešnosti gospodarjenja ter ustvarjalnosti delavcev na nivoju temeljne organizacije izračunamo maso sredstev za osebne dohodke tako, da ugotovimo, koliko znaša prihranek na osnovi boljšega gospodarjenja oziroma kolikšno je povečanje dohodka.

Za vsak procent prihranka oziroma povečanega dohodka v dohodku se poveča delež sredstev na podlagi minulega dela v okviru celotnih sredstev za osebne dohodke.

#### 20. člen

Skupni delež sredstev za osebne dohodke na podlagi minulega dela v okviru celotnih sredstev za osebne dohodke izračunamo tako, da deleže iz posameznih podlag za oblikovanje le-teh seštejemo.

Temeljne organizacije določijo procent za minulo delo v okviru celotnih sredstev za osebne dohodke v planskih dokumentih.

### III. SKUPNE OSNOVE IN MERILA ZA DELITEV SREDSTEV ZA OSEBNE DOHODKE NA PODLAGI MINULEGA DELA

#### 21. člen

Del osebnega dohodka na podlagi minulega dela uveljavlja v temeljni organizaciji

vsak delavec, ki je s svojim delom in upravljanjem prispeval k rezultatom gospodarjenja z družbenimi sredstvi v skladu z določili tega sporazuma.

#### 22. člen

Delavčev prispevek ugotavljamo v temeljni organizaciji v odvisnosti od prispevkov:

— ki jih je dal z upravljanjem z drugimi delavci k uspešnosti poslovanja temeljne organizacije in druge organizacije združenega dela,

— ki jih je dal s svojim delom pri uporabi delovnih sredstev, h prihrankom pri materialu, surovinah in energiji ter k izkoristku delovnega časa, obračanju obratnih sredstev,

— ki jih je dal z upravljanjem skupaj z drugimi delavci k izločanju sredstev za izboljševanje ter razširjanje materialne osnove dela v določenem obsegu pri razporejanju čistega dohodka temeljne organizacije in ki jih je dal z drugimi delavci k rezultatom, doseženim pri gospodarjenju z investicijskimi sredstvi,

— pri ustvarjalnosti v poslovnem procesu.

#### 23. člen

Kot osnovo za ugotavljanje osebnih dohodkov delavcev na podlagi minulega dela iz kazalnikov dohodek na delavca ter dohodek na povprečno uporabljena poslovna sredstva ter akumulacija na povprečno uporabljena poslovna sredstva, uporabljamo naslednja merila:

— znesek osebnih dohodkov, ki jih je delavec prejel v preteklem letu; pri znesku osebnih dohodkov ne upoštevamo deleže osebnega dohodka za: nadomestila za čas bolezni, dodatkov za nadure, razliko do minimalnega osebnega dohodka, delovno dobo in druge dodatke.

— nadomestila osebnih dohodkov posameznega delavca na osnovi inovacij, racionalizacij ter izboljšanja proizvodnega programa,

— nadomestila osebnega dohodka zaradi zmanjšane delovne sposobnosti delavcev, ki se izraža v razliki med doseganjem tekočih rezultatov dela in doseganjem njegovih povprečnih rezultatov dela pred nastopom takega stanja (solidarnost),

— skupna delovna doba in delovna doba v sestavljeni organizaciji Iskra, od katere je odvisen korekcijski faktor osebnih dohodkov na podlagi minulega dela.

V delitvi osebnih dohodkov iz tega naslova so udeleženi vsi delavci v temeljni organizaciji, ki imajo najmanj eno leto skupne delovne dobe.

#### 24. člen

Delavčev delež osebnih dohodkov na podlagi minulega dela na osnovi rezultatov gospodarjenja z investicijskimi sredstvi je sorazmeren velikosti vloženi investicijskih sredstev v primerjavi z osebnimi dohodki delavca — po posameznih letih.

#### 25. člen

Delavec ima pravico do uveljavljanja osebnega dohodka na podlagi minulega dela iz naslova uspešnosti gospodarjenja z investicijskimi sredstvi tudi po prenehanju delovnega razmerja v temeljni organizaciji.

Število let, ko delavec še uveljavlja pravico do osebnega dohodka na podlagi minulega dela in tega naslova je odvisno od višine povprečne akumulacijske stopnje v preteklih petih letih glede na povprečno višino akumulacijske stopnje v podskupini dejavnosti. Podatek upoštevamo v letu odhoda delavca.

Delavcu, ki se je upokojil, preneha pravica do uveljavljanja minulega dela iz tega naslova.

#### 26. člen

Delavčev delež sredstev za osebne dohodke na podlagi minulega dela na osnovi uspešnosti gospodarjanja je sorazmeren velikosti mase sredstev iz živega dela posameznega delavca v preteklem letu ter skupne mase osebnih dohodkov za živo delo za vse delavce.

Pri delitvi mase iz tega naslova so udeleženi vsi delavci, ki so v rednem delovnem razmerju v temeljni organizaciji.

#### 27. člen

Delavci v delovnih skupnostih oziroma organizacije, ki pridobivajo dohodek s svobodno menjavo dela oblikujejo procentni delež sredstev za osebne dohodke v okviru celotnih sredstev za osebne dohodke na osnovi ponderiranega povprečja iz tistih kazalnikov tega sporazuma, na katere lahko vplivajo s svojim delom. Pri izračunu upoštevajo rezultate gospodarjenja tistih temeljnih organizacij za katere opravljajo dela skupnega pomena. Konkretno kazalnike opredelijo delavci v izvedbenih aktih.

#### 28. člen

Sredstva za osebne dohodke na podlagi minulega dela se razporejajo na delavce v temeljni organizaciji začasno med letom ob periodičnem obračunu in dokončno na koncu leta ob zaključnem računu temeljne organizacije.

### IV. IZVAJANJE SPORAZUMA

#### 29. člen

Delavci izvajamo določila tega sporazuma tako, da v planskih dokumentih opredelimo konkretna merila za oblikovanje mase sredstev za osebne dohodke na podlagi minulega dela ter delitev le-teh.

Kvantifikacija meril in kriterijev za oblikovanje in delitev mase sredstev za osebne dohodke na podlagi minulega dela je vsebovana v PRILOGI tega sporazuma in se sprejema skupaj s planskimi dokumenti.

#### 30. člen

Tolmačenje tega sporazuma daje delavski svet sestavljene organizacije.

### V. PREHODNE IN KONČNE DOLOČBE

#### 31. člen

Ta sporazum je sklenjen, ko ga z osebnim izjavljanjem na referendumu sprejme večina delavcev v vsaki temeljni organi-

zaciji in podpišejo pooblašteni delavci udeleženk.

Podpisnik tega sporazuma je tudi sindikat v sestavljeni organizaciji.

#### 32. člen

Organizacije združenega dela so dolžne do 31. 12. 1984 uskladiti svoje samoupravne akte s tem samoupravnim sporazumom.

#### 33. člen

Dokler ne bomo uspeli realno izračunavati sredstev za osebne dohodke na podlagi minulega dela iz naslova kazalnikov:

— uspešnost gospodarjenja z investicijskimi sredstvi,

— uspešnost gospodarjenja delavcev bomo uporabljali kazalnike:

— dohodek na delavca,

— dohodek v primerjavi s povprečno uporabljenimi poslovnimi sredstvi,

— akumulacija v primerjavi s povprečno uporabljenimi poslovnimi sredstvi.

Vse kazalnike oziroma skupine kazalnikov, ki so navedeni v 10. členu sporazuma bomo začeli uporabljati najkasneje v obdobju 5. let od dneva veljavnosti sporazuma.

#### 34. člen

Ta sporazum začne veljati 8. dan po objavi v glasilu Iskra.

# PRILOGA

## k samoupravnemu sporazumu o skupnih osnovah in merilih za delitev sredstev za osebne dohodke na podlagi minulega dela

### VSEBINA PRILOGE

Priloga je izdelana v skladu z 29. členom Samoupravnega sporazuma o skupnih osnovah in merilih za delitev sredstev za osebne dohodke na podlagi minulega dela v sozd Iskra. Prikazuje uporabo merila za oblikovanje mase za osebne dohodke na podlagi minulega dela v okviru celotnih sredstev za osebne dohodke ter delitev le-te.

Priloga je razdeljena na tri dele. Vsak del obravnava oblikovanje in delitev sredstev za osebne dohodke na podlagi minulega dela po posameznih kazalnikih oziroma skupinah kazalnikov v skladu z 10. členom Samoupravnega sporazuma in sicer:

#### I.A OBLIKOVANJE MASE SREDSTEV ZA OSEBNE DOHODKE V OKVIRU CELOTNIH SREDSTEV ZA OSEBNE DOHODKE NA PODLAGI KAZALNIKOV:

- dohodek na delavca,
- dohodek v primerjavi s povprečno uporabljenimi poslovnimi sredstvi,
- akumulacija v primerjavi s povprečno uporabljenimi poslovnimi sredstvi.

#### I.B DELITEV MASE SREDSTEV ZA OSEBNE DOHODKE NA PODLAGI MINULEGA DELA

#### II.A OBLIKOVANJE MASE SREDSTEV ZA OSEBNE DOHODKE V OKVIRU

### 1. PODATKI ZA IZRAČUN KAZALNIKOV

#### 1.1. Podatki za izračun kazalnikov v temeljni organizaciji

Tabela 1: Podatki za izračun kazalnikov v tozd

|   |   |         |
|---|---|---------|
| Podatek                                 | Vir podatka   |         |
| Dohodek                                 | Poslovni rezultat med letom — bilanca uspeha                      | AOP-047 |
| Število zaposlenih                      | Posebni podatki k poslovnemu rezultatu med letom — bilanca uspeha | AOP-192 |
| Povprečno uporabljena poslovna sredstva | Posebni podatki k poslovnemu rezultatu med letom — bilanca uspeha | AOP-190 |
| Akumulacija                             | Poslovni rezultat med letom — bilanca uspeha                      |         |
|   | AOP: 095 + 111 + ... do 119 minus 138                             |         |

#### CELOTNIH SREDSTEV ZA OSEBNE DOHODKE NA PODLAGI USPEŠNOSTI GOSPODARJENJA Z INVESTICIJSKIMI SREDSTVI

#### II.B DELITEV MASE SREDSTEV ZA OSEBNE DOHODKE NA PODLAGI MINULEGA DELA IZ NASLOVA USPEŠNOSTI GOSPODARJENJA Z INVESTICIJSKIMI SREDSTVI

#### III.A OBLIKOVANJE MASE SREDSTEV ZA OSEBNE DOHODKE V OKVIRU CELOTNIH SREDSTEV ZA OSEBNE DOHODKE NA PODLAGI KAZALCEV USPEŠNOSTI GOSPODARJENJA

#### III.B DELITEV MASE SREDSTEV ZA OSEBNE DOHODKE NA PODLAGI MINULEGA DELA IZ NASLOVA USPEŠNOSTI GOSPODARJENJA

#### I.A OBLIKOVANJE MASE SREDSTEV ZA OSEBNE DOHODKE V OKVIRU CELOTNIH SREDSTEV ZA OSEBNE DOHODKE NA PODLAGI KAZALNIKOV:

- dohodek na delavca,
- dohodek v primerjavi s povprečno uporabljenimi poslovnimi sredstvi,
- akumulacija v primerjavi s povprečno uporabljenimi poslovnimi sredstvi.

## 1.2. Podatki za primerjavo kazalnikov

Vir podatka:

»Pomembnejši podatki iz zaključnih računov

posameznih organizacij združenega dela iz področij gospodarstva v SR Sloveniji za leto...«

Izdava: SDK SR Slovenije.

## 2. IZRAČUN INDEKSOV

### 2.1. Izračun indeksov za kazalnik dohodek na delavca

Tabela: 2 Izračun indeksov

| Leto | Vrednost kazalnika v tozd | Vrednost kazalnika v podskupini dejavnosti * | Indeks                             |
|------|---------------------------|--|------------------------------------|
| 1    | $a_1$                     | $b_1$  | $I_1 = \frac{a_1}{b_1} \times 100$ |
| 2    | $a_2$                     | $b_2$  | $I_2 = \frac{a_2}{b_2} \times 100$ |
| 3    | $a_3$                     | $b_3$  | $I_3 = \frac{a_3}{b_3} \times 100$ |
| 4    | $a_4$                     | $b_4$  | $I_4 = \frac{a_4}{b_4} \times 100$ |
| 5    | $a_5$                     | $b_5$  | $I_5 = \frac{a_5}{b_5} \times 100$ |

$a_1 \dots a_5$ ; vrednost kazalnika dohodek na delavca v tozd za posamezno leto,

$b_1 \dots b_5$ ; vrednost kazalnika dohodek na delavca v podskupini dejavnosti za posamezno leto (\* ali skupini dejavnosti),

$I_1 \dots I_5$  indeks za kazalnik za posamezno leto.

$$I = (I_1 + I_2 + I_3 + I_4 + I_5) : 5$$

Indeks (I) kazalnika dohodek na delavca izračunamo iz podatkov za 5 let nazaj.

### 2.2. Izračun indeksov za kazalnika:

— dohodek na povprečno uporabljena poslovna sredstva,

— dokumentacija na povprečno uporabljena poslovna sredstva.

Indeks iz kazalnikov izračunamo na enak način kot pod točko 2.1. Za parametre a in b vstavimo ustrezne vrednosti kazalnikov.

## 3. PRETVORBA INDEKSOV V PROCENTNE DELEŽE PO POSAMEZNEM KAZALNIKU

Procentni delež za minulo delo po posameznem kazalniku znaša od 0-12%. Predpise za preslikavo indeksov za posamezne kazalnike v procentne deleže si izdelala temeljna organizacija glede na pogoje gospodarjenja.

## 4. PONDERJI ZA POSAMEZNE KAZALNIKE

Tabela 3: Velikost ponderjev za kazalnike

Kazalnik Ponder (p)

Dohodek na delavca  $p_1 = 0,40$

Dohodek v primerjavi s povprečno uporabljenimi poslovnimi sredstvi  $p_2 = 0,40$

Akumulacija v primerjavi s povprečno uporabljenimi poslovnimi sredstvi  $p_3 = 0,20$

## 5. IZRAČUN PROCENTNEGA DELEŽA SREDSTEV ZA OSEBNE DOHODKE NA PODLAGI MINULEGA DELA V OKVIRU CELOTNIH SREDSTEV ZA OSEBNE DOHODKE

Skupni procentni delež sredstev za osebne dohodke na podlagi minulega dela v okviru ce-



lotnih sredstev za osebne dohodke (iz tega naslova) izračunamo tako, da procentne deleže po posameznem kazalniku pomnožimo s pripadajočimi ponderji.

$$\%MD = y_1 \times p_1 + y_2 \times p_2 + y_3 \times p_3$$

$$\%MD = y_1 \times 0,40 + y_2 \times 0,40 + y_3 \times 0,20$$

$\%MD \dots$  skupni procentni delež sredstev za osebne dohodke na podlagi minulega dela v okviru celotnih sredstev za osebne dohodke,

$y_1 \dots$  procentni delež iz kazalnika dohodkov na delavca,

$y_2 \dots$  procentni delež iz kazalnika dohodkov v primerjavi s povprečno uporabljanimi poslovnimi sredstvi,

$y_3 \dots$  procentni delež iz kazalnika akumulacija v primerjavi s povprečno uporabljanimi poslovnimi sredstvi,

$p_1-3 \dots$  ponderji.

## I.B DELITEV MASE SREDSTEV ZA OSEBNE DOHODKE NA PODLAGI MINULEGA DELA

(iz kazalnikov pod točko I.A)

Potrebni podatki:

MOD .... masa sredstev za osebne dohodke vseh zaposlenih v preteklem letu (deleži iz 23. člena tega sporazuma),

MODA ...N masa sredstev za osebne dohodke za posameznega delavca (deleži iz 23. člena tega sporazuma) v preteklem letu,

$k_1 \dots k_n$  korekcijski faktor,

MMD .... masa sredstev za osebne dohodke na podlagi minulega dela v okviru celotnih sredstev za osebne dohodke (za mesec).

Tabela 4: Izračun deleža osebnega dohodka na podlagi minulega dela za posameznega delavca

| Delavec | Masa sredstev za osebne dohodke posameznega delavca v preteklem letu | Delež OD posameznika v skupni masi | Korekcijski faktor | Produkt: kolona (3x4) | Delež OD posameznika |
|---------|--|------------------------------------|--------------------|-----------------------|----------------------|
| A       | $MCD_A$  | $d_1 = \frac{MOD_A}{\sum MOD}$     | $k_1$              | $d_1 \cdot k_1$       | $d_1 k_1 \cdot VT$   |
| B       | $MCD_B$  | $d_2 = \frac{MOD_B}{\sum MOD}$     | $k_2$              | $d_2 \cdot k_2$       | $d_2 k_2 \cdot VT$   |
| C       | $MCD_C$  | $d_3 = \frac{MOD_C}{\sum MOD}$     | $k_3$              | $d_3 \cdot k_3$       | $d_3 k_3 \cdot VT$   |
| ⋮       |  |                                    |                    |                       |                      |
| Skupaj  | $\sum MCD$   | -                                  |                    | $\sum_1^n d_n k_n$    |                      |

$$VT = \frac{MMD}{\sum_1^n d_n \cdot k_n}$$

VT... vrednost točke

× Korekcijski faktor izračunamo s pomočjo tabele 5.

Tabela 5: Korekcijski faktor

| Zaključeno leta delovne dobe | Korekcijski faktor za skupno delovno dobo | Korekcijski faktor za delovno dobo v Iskri |
|------------------------------|---|--|
| 1                            | 0,175                                     | 0,075                                      |
| 2                            | 0,2625                                    | 0,1125                                     |
| 3                            | 0,35                                      | 0,15                                       |
| 4                            | 0,4375                                    | 0,1875                                     |
| 5                            | 0,525                                     | 0,225                                      |
| 6                            | 0,6125                                    | 0,2625                                     |
| 7                            | 0,7                                       | 0,3  |
| 8                            | 0,7875                                    | 0,3375                                     |
| 9                            | 0,875                                     | 0,375                                      |
| 10                           | 0,9625                                    | 0,4125                                     |
| 11                           | 1,05                                      | 0,45                                       |
| 12                           | 1,1375                                    | 0,4875                                     |
| 13                           | 1,225                                     | 0,525                                      |
| 14                           | 1,3125                                    | 0,5625                                     |
| 15                           | 1,4                                       | 0,6  |
| 16                           | 1,4875                                    | 0,6375                                     |

|    |        |        |
|----|--------|--------|
| 17 | 1,575  | 0,675  |
| 18 | 1,6625 | 0,7125 |
| 19 | 1,75   | 0,75   |
| 20 | 1,8375 | 0,7875 |
| 21 | 1,925  | 0,825  |
| 22 | 2,0125 | 0,8625 |
| 23 | 2,1    | 0,9    |
| 24 | 2,1875 | 0,9375 |
| 25 | 2,275  | 0,975  |
| 26 | 2,3625 | 1,0125 |
| 27 | 2,45   | 1,05   |
| 28 | 2,5375 | 1,0875 |
| 29 | 2,625  | 1,125  |
| 30 | 2,7125 | 1,1625 |
| 31 | 2,8    | 1,2    |
| 32 | 2,8875 | 1,2375 |
| 33 | 2,975  | 1,275  |
| 34 | 3,0625 | 1,3125 |
| 35 | 3,15   | 1,35   |
| 36 | 3,2375 | 1,3875 |
| 37 | 3,325  | 1,425  |
| 38 | 3,4125 | 1,4625 |
| 39 | 3,5    | 1,5    |

Formule za izračun korekcijskega faktorja:

$$\left. \begin{array}{l} \text{Korekcijski faktor} \\ \text{za skupno delovno} \\ \text{dobo} \\ \\ \text{Korekcijski faktor} \\ \text{za delovno dobo} \\ \text{v Iskri} \end{array} \right\} = 0,0875 \cdot (\text{število let skupne delovne dobe} + 1) \text{ za št. let } 1 \\ 0 \text{ za št. let } = 0 \\ \\ = 0,0375 \cdot (\text{število let delovne dobe v Iskri} + 1) \text{ za št. let delovne dobe} \\ \text{v Iskri } 1 \\ 0 \text{ za št. let d. d. v Iskri } = 0$$

Skupni korekcijski faktor = Korekcijski faktor za skupno delovno dobo

+ Korekcijski faktor za delovno dobo v Iskri

## II.A OBLIKOVANJE MASE SREDSTEV ZA OSEBNE DOHODKE V OKVIRU CELOTNIH SREDSTEV ZA OSEBNE DOHODKE NA PODLAGI USPEŠNOSTI GOSPODARJENJA Z INVESTICIJSKIMI SREDSTVI

Tabela 6: Izračun procentnega deleža mase sredstev za osebne dohodke na podlagi minulega dela v celotni masi sredstev za osebne dohodke

| Indeks akumulacijske stopnje | Uspešnost investicij |     |     |     |     |     |
|------------------------------|----------------------|-----|-----|-----|-----|-----|
|                              | 100                  | 110 | 120 | 130 | 140 | 150 |
| 25-49                        | 1,5                  | 1,6 | 1,7 | 1,8 | 1,9 | 2   |
| 50-75                        | 2,1                  | 2,2 | 2,3 | 2,4 | 2,5 | 2,6 |
| 76-99                        | 2,7                  | 2,8 | 2,9 | 3,0 | 3,1 | 3,2 |
| 100-124                      | 3,3                  | 3,4 | 3,5 | 3,6 | 3,7 | 3,8 |
| 125-149                      | 3,9                  | 4,0 | 4,1 | 4,2 | 4,3 | 4,4 |
| 150-200                      | 4,5                  | 4,6 | 4,7 | 4,8 | 4,9 | 5   |

- Indeks akumulacijske stopnje izračunamo po točki 2. 2. iz te priloge
- Uspešnost investicij (indeks) izračunamo v skladu s 14. členom tega sporazuma.

Indeks akumulacijske stopnje uvrstimo glede na velikost v ustrezen razred. V poljih, ki jih dobimo v presečišču posamezne vrstice in stolpca so vpisani procentni deleži sredstev za osebne dohodke na podlagi minulega dela v okviru celotnih sredstev za osebne dohodke.

× Uspešnost investicij (indeks 1) velja za: 100

⊆ 150.

Vmesne vrednosti indeksov zaokrožimo na najbližjo desetico.

## II.B DELITEV MASE SREDSTEV ZA OSEBNE DOHODKE NA PODLAGI MINULEGA DELA IZ NASLOVA USPEŠNOSTI GOSPODARJENJA Z INVESTICIJSKIMI SREDSTVI NA POSAMEZNEGA DELAVCA

Tabela 7: Izračun sredstev za osebne dohodke na podlagi minulega dela za posameznika

| Delavec | Leto            |                 |                 |                 |                 | Delež delavca  | Znesek sredstev za OD za delavca |
|---------|-----------------|-----------------|-----------------|-----------------|-----------------|----------------|----------------------------------|
|         | 1               | 2               | 3               | 4               | 5               |                |                                  |
| A       | K <sub>A1</sub> | K <sub>A2</sub> |                 |                 |                 | T <sub>1</sub> | T <sub>1</sub> · VT              |
| B       |                 | K <sub>B2</sub> | K <sub>B3</sub> | K <sub>B4</sub> | K <sub>B5</sub> | T <sub>2</sub> | T <sub>2</sub> · VT              |
| C       |                 |                 |                 | K <sub>C4</sub> | K <sub>C5</sub> | T <sub>3</sub> | T <sub>3</sub> · VT              |
|         |                 |                 |                 |                 |                 | Σ T            |                                  |

Po posameznih letih (za obdobje pet let nazaj) pomnožimo:

- investicijska vlaganja v letu (oziroma sredstva izločena za investicije),
- delež sredstev za osebne dohodke posameznega delavca v skupni masi sredstev za osebne dohodke za posamezno leto.

Tako dobimo delež posameznikov po posameznih letih, ki so v tabeli označeni s K. (Delež izračunamo za vse delavce, ki imajo pravico do udeležbe osebnega dohodka na podlagi minulega dela iz naslova uspešnosti investicij.) Delež posameznih delavcev po posameznih letih seštejemo (Σ K = T).

Seštejemo vsoto vseh deležev delavcev ( $\sum T$ ).

Vrednost točke (VT) izračunamo tako, da delimo maso sredstev za osebne dohodke na podlagi minulega dela iz tega naslova z vsoto vseh deležev delavcev ( $\sum T$ ).

Znesek sredstev za osebne dohodke za posameznega delavca dobimo tako, da delež delavca pomnožimo z vrednostjo točke.

\* Investicijska sredstva po posameznih letih revaloriziramo.

## II.C UVELJAVLJANJE PRAVICE IZ MINULEGA DELA IZ NASLOVA USPEŠNOSTI GOSPODARJENJA Z INVESTICIJSKIMI SREDSTVI PO PRENEHANJU DELOVNEGA RAZMERJA V ORGANIZACIJI ZDRUŽENEGA DELA

Število let, ko delavec še uveljavlja pravico do osebnega dohodka na podlagi minulega dela in tega naslova je odvisno od višine povprečne akumulacijske stopnje v preteklih petih letih glede na povprečno višino akumulacijske stopnje v podskupini dejavnosti (indeks). Podatek upoštevamo v letu odhoda delavca.

Tabela 8: Uveljavljanje pravice iz minulega dela iz naslova uspešnosti gospodarjenja z investicijskimi sredstvi po prenehanju delovnega razmerja v temeljni organizaciji

| Indeks × | Število let uveljavljanja pravice akumulacije iz minulega dela znaša največ |
|----------|---|
| 1,50     | 5 let   |
| 1,40     | 4 leta  |
| 1,30     | 3 leta  |
| 1,20     | 2 leti  |
| 1,10     | 1 leto  |

Število let izračunavamo od odhoda delavca iz temeljne organizacije. V primeru, da tehnologija v posamezni temeljni organizaciji hitreje zastara, temeljna organizacija lahko izdela drugačno lestvico.

× Vmesne vrednosti indeksov akumulacije zaokrožimo na najbližjo desetino.

## III.A. OBLIKOVANJE MASE SREDSTEV ZA OSEBNE DOHODKE V OKVIRU CELOTNIH SREDSTEV ZA OSEBNE DOHODKE NA PODLAGI KAZALCEV USPEŠNOSTI GOSPODARJENJA

Na podlagi kazalnikov uspešnosti gospodarjenja delavcev:

- pri uporabi delovnih sredstev,
- izkoristku delovnega časa,
- doseženih prihrankov pri materialu, surovinah in energiji,
- pri uporabi denarnih sredstev ter ustvarjalnosti pri delu

izračunamo maso sredstev za osebne dohodke na podlagi minulega dela tako, da primerjamo znesek prihranka in doseženi dohodek.

$$\%p = \frac{P}{D} \times 100$$

- %p...      procent prihranka,  
P...        znesek prihranka v obračunskem obdobju,  
D...        dohodek v obračunskem obdobju.

Za vsak procent prihranka znaša masa sredstev za osebne dohodke na podlagi minulega dela 1% v okviru celotnih sredstev za osebne dohodke (za obračunsko obdobje).

## III.B DELITEV MASE SREDSTEV ZA OSEBNE DOHODKE NA PODLAGI MINULEGA DELA

Maso sredstev iz tega naslova delimo tako, da vsakemu delavcu pripada delež, ki je sorazmeren z velikostjo deleža iz naslova živega dela v obračunskem obdobju.

**BELEŽKE:**

# DESET LET ISKRE V KOSTANJEVICI NA KRKI

Industrijska elektronika iz Kostanjevce praznuje letos deseto obletnico obstoja. Začetki delovanja segajo v leto 1974, ko je v kostanjeviškem gradu majhna skupina delavcev začela s proizvodnjo svetlobnih regulatorjev in vtičnic, sprva še kot obrat šentjernejske Iskre. Samostojni, kot TOZD Industrijska elektronika so postali leta 1980. Pomembno prelomnico pa je temeljna organizacija doživela leta 1981, ko so dogradili nove prostore, kjer danes poslujejo na 2500 m<sup>2</sup> površine.

Danes zagotavlja Iskra s 180 delovnimi mesti Kostanjevičanom zaslužek v domačem kraju in se hkrati vključuje v pospeševanje vsesplošnega razvoja kraja, iz katerega so še nedavno ljudje bežali na razvitejša območja.

Odlučeni so vzgajati domače strokovnjake, zato veliko pozornost posvečajo štipendiranju, kakor tudi širjenju industrijske mentalitete v kraju, kar se začne že s podpiranjem tehničnih in tudi športnih dejavnosti v osnovni šoli.

Iskra je tudi prevzela pokroviteljstvo nad izgradnjo doma ljudske tehnike, ki so ga otvorili v okviru praznovanj ob krajevnem prazniku. Prav tako se trudijo oživiti inovativno dejavnost v lastnih vrstah, ki pa zaenkrat še ni na zaželeni ravni.

Krožki za kvaliteto pa naj bi po svoji osnovni funkciji do določene mere pripomogli k zniževanju stroškov in seveda izpopolnitvi kvalitete proizvodov. Pri tem pa ne zanemarjajo povezovanja z zunanjimi viri znanja — inštituti in fakultetami, da bi lahko kontinuirano sledili razvoju tehnologije v svetu.

Njihov proizvodni proces karakterizira velika fleksibilnost, ki omogoča hitro prilagajanje tehnologije aktualnim trendom in potrebam tržišča. Trenutni proizvodni program obsega med drugim skupino izdelkov za regulacijo vrtljajev, svetlobe in moči:

- svetlobni regulatorji: klasični s potenciometrom, kot tudi senzorska izvedba
- intervalna stikala za avtomobile
- vžigalniki za plinske štedilnike

- regulatorji za šivalne stroje
- regulatorji za zobotehnične stole
- regulatorji za ventilatorje

Do nedavnega so sodelovali s Poljsko pri proizvodnji delov za Grundigove magnetofone, zaradi slabih finančnih rezultatov pa so kooperacijo prekinili.

Med zanimive izdelke, ki obetajo visoko odzivnost tržišča, sodi nov izdelek z nazivom »Dobro jutro, elektronika« namenjen predvsem osnovnošolski mladini. Služil naj bi kot pripomoček za razumevanje osnovnih lastnosti elektronskih elementov, njihove uporabe in delovanja preprostih elektronskih vezij. Vse to se bodo otroci lahko naučili s praktičnimi vajami in eksperimenti na vezalni plošči, ki poleg različnih elementov tvori vsebino te poučne igre za mladino.

V bližnji prihodnost pa sodi tudi proizvodnja bioionizatorjev, ki so jih razvili skupaj s Centrom za tehnične inovacije — Novum.

Proslava, ki so jo ob desetletnici pripravili v okviru praznovanj krajevnega praznika je bila spričo vsesplošnega varčevanja organizirana skromno. Vendar pa je bilo čutiti vzdušje, ki pričajo zdravih medsebojnih odnosih v kolektivu in pripravljenost vseh za premagovanje težav, ki še ovirajo uresničevanje ciljev, ki so si jih zastavili.

Po uvodnem nagovoru predsednika delavskega sveta Darjana Štefaniča, ki je pozdravil prisotne predstavnike DO IEZE in sosednjih temeljnih organizacij, je spregovoril direktor Industrijske elektronike Peter Luštek, ki je orisal razvoj kostanjeviške Iskre, poudaril



Ivan Metelko — že 30 let v Iskri.

dosežene rezultate, začrtal bodoče naloge kolektiva in ob koncu v imenu vseh zaposlenih obljubil še večje napore pri uresničevanju zastavljenih ciljev in razvoju tovarne, da bo lahko nudila delo tudi prihajajoči generaciji z njihovega območja.

Prisotni so njegova izvajanja potrdili s krepkim aplavzom. Iskreno pa je čestital tudi delavcem, ki so ob tej priložnosti proslavljali obletnice dela v Iskri. Med njimi jih 13 praznuje deseto obletnico, 5 dvajsetletnico, jubilar z najdaljšim stažem — 30 let dela v Iskri — Ivan Metelko pa se je v imenu vseh slavlencev zahvalil za čestitke in podeljena priznanja in hkrati izrazil željo, da bi se ob dvajsetletnici srečali v še večji in modernejši Iskri.

V nadaljevanju programa je skupina članov kolektiva recitala pesmi Janca Menarta. Zabavni del proslave je potekal ob živi glasbi s plesom. Dobre volje ni manjkalo, sodelavci so se v sproščenem vzdušju pomenkovali o prehojeni poti in o bodočih nalogah.

## DO — AVTOMATIKA Cilji in strategija na področju varjenja

V času zaostrenih pogojev gospodarstva, ko se je potrebno vedno bolj dokazovati s smotnimi odločitvami razvoja in poslovanja, v delovnih kolektivih vse bolj pogosto in premišljeno ocenjujejo, katere panoge razvojno-proizvodnega programa daje največ iz vloženega kapitala, glede na obstoječi prostor, kadrovske potencial, opremljenost ipd. oz. katere so tiste, ki bi s svojo specifičnostjo omogočile čim boljše vključevanje v mednarodno delitev dela.

Prav iz omenjenih razlogov je bil na pobudo dr. Bruna Stiglica, oz. poslovodnega odbora delovne organizacije Avtomatika v četrtek, 18. t.m. sklican prvi od predvidenih sestankov na temo »Predstavitev in razprava o ciljih in strategiji delovne organizacije na področju varjenja«.

Nekateri podatki o trendih razvoja varjenja v svetu kažejo na nenehen vzpon varilnih postopkov v splošni gospodarski rasti in to predvsem zaradi ekonomske računice, ki zahteva boljši izkoristek materiala in večjo produktivnost.

Prav tako se je v obdobju zadnjih deset let menjala tudi tehnologija osnovnih materialov v smeri visokovalitetnih nizkolegirnih jekel in manjši teži konstrukcije. Kvalitetno varjenje teh materialov pa je možno le z izboljšanim krmiljenjem varilnih postopkov, za kar je bil vzporedno z navedenim potreben tudi razvoj elektronske varilne opreme.

Med glavna gospodarska področja, kjer se najpogosteje uporablja varjenje uvrščamo: energetiko (nafta—plini, nuklearne centrale), transport (avtomobilska industrija, železnica, ladjedelništvo), konstrukcije in rudarstvo (mostovi, jeklene konstrukcije, rudniki) in za vojaške namene.

Po predvidevanjih je pričakovati, da bo delež varjenja tudi v naslednjih letih naraščal za vse naštetje veje, z izjemo ladjedelništva in nuklearnih central.

Poleg ocene stanja v svetu je Deso Javornik dodal tudi razvojni vidik tega programa v delovni organizaciji, Tone Žargar pa tržno oceno zadnjih desetih let in predvidevanja za tekoče leto. V razpravi, ki je sledila in v okviru katere

Jubilant Ivan Metelko, strokovni sodelavec v TOZD, ki tako rekoč živi z Iskro že od njenih začetkov delovanja se je spominjal nekdanjega entuziazma in volje, ki sta »postavila na noge« Iskro v Šentjerneju, kjer se je zaposlil leta 1954. Posebno je poudaril napore in zasluge Ludvika Simoniča, ki je v tedanjih težkih razmerah, z izredno skromno materialno podlago, le ob pomoči osmih delavk uspel s svojo zagnanostjo postaviti Iskri tiste temelje, na katerih se je lahko zdravo razvijala.

Iskra je na tem, nekdanj precej zaostalem področju že od takrat igrala vlogo nosilke razvoja. Večino tega, kar je bilo ustvarjeno v Šentjerneju in kasneje v Kostanjevici pripisuje Ivan Metelko predvsem tamkajšnjim ženam in dekletom, ki še danes tvorijo večino zaposle-

nih in ki jih odlikuje izredna pridnost in pripadnost kraju.

Kakor je bilo to delo človeških rok ob zdravi viziji prihodnosti pomembno v tistih prvih letih, tako vidi jubilar osnovne bodočega razvoja v moderni tehniki in znanju, ki bi ob ustreznih vključitvi na mednarodni trg uspela uvrstiti Iskro med vodilne na svojem področju v svetu.

»Po naravi sem optimist«, pravi Ivan Metelko, »in zato pričakujem skorajšnje izboljšanje splošnih pogojev gospodarjenja.«

Zaradi njegovih bogatih izkušenj, tako na področju samoupravljanja, kakor tudi zaradi njegovega strokovnega znanja in razgledanosti mu glede teh predvidevanj lahko verjamemo.

I.S.



Jubilanti iz Industrijske elektronike.

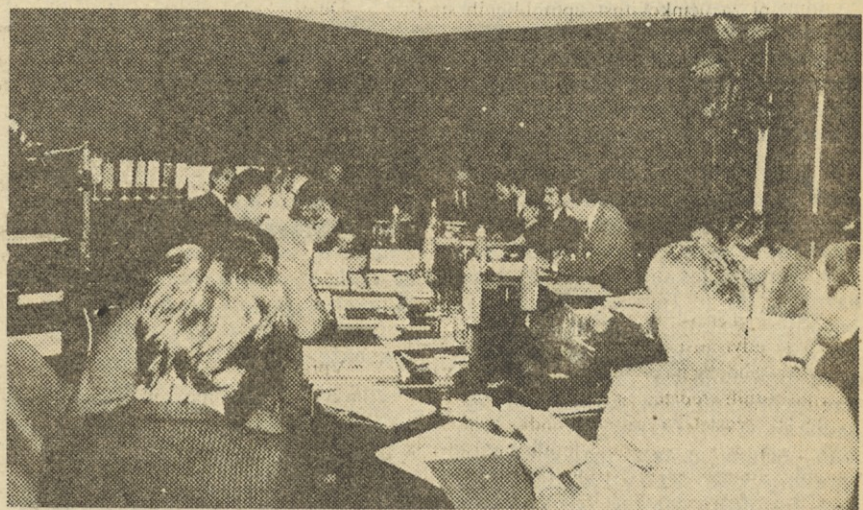


Iz kulturnega sporeda proslave.

so bila postavljena izhodišča za nadaljnji razvoj in mesto varilnega programa v Avtomatiki, so sodelovali tudi predstavniki TOZD Avtomatske in varilne naprave, kot proizvajalka varilne

opreme, TOZD Trzenje, TOZD Razvojni inštitut in razvojnega sektorja TOZD Napajalnih naprav kot oskrbovalke energetskega deleža.

Š.D.



Med razgovori o problematiki varjenja.

## Priznanje delovni organizaciji Avtomatika

V pričetku tega meseca je praznovala 30-letnico svojega obstoja delovna organizacija Kovinarska iz Krškega. Slovesni proslavi, ki je bila v petek, 5. oktobra v prostorih Kulturnega doma v Krškem, so poleg članov kolektiva in predstavnikov širše družbeno-politične skupnosti prisostvovali tudi dolgoletni poslovni partnerji omenjene delovne organizacije, med njimi tudi predstavniki delovne organizacije Avtomatika, ki je ob tej priložnosti, na podlagi sklepa delavskega sveta delovne orga-

nizacije prejela priznanje za večletno sodelovanje in dosežene rezultate in prispevkov v razvoju Kovinarske.

Avtomatika že vrsto let uspešno sodeluje predvsem s TOZD Tovarna industrijske opreme in sicer na področju izpopolnjevanja tehtalno-dozirnih sistemov. Prav v letošnjem letu pa sta obe delovni organizaciji tudi podpisali samoupravni sporazum o dolgoročnem poslovno-tehničnem sodelovanju, ki predstavlja osnovo za trajno oblikovanje razvojno-programске politike, združevanja sredstev za reprodukcijske potrebe, povečanje dohodka in postopno razširjanje sodelovanja na nove programe in naprave.

V imenu delovne organizacije Avtomatika je priznanje prejel Franc Plevnik, vodja projekta za tehnološke procese v TOZD Trzenje.

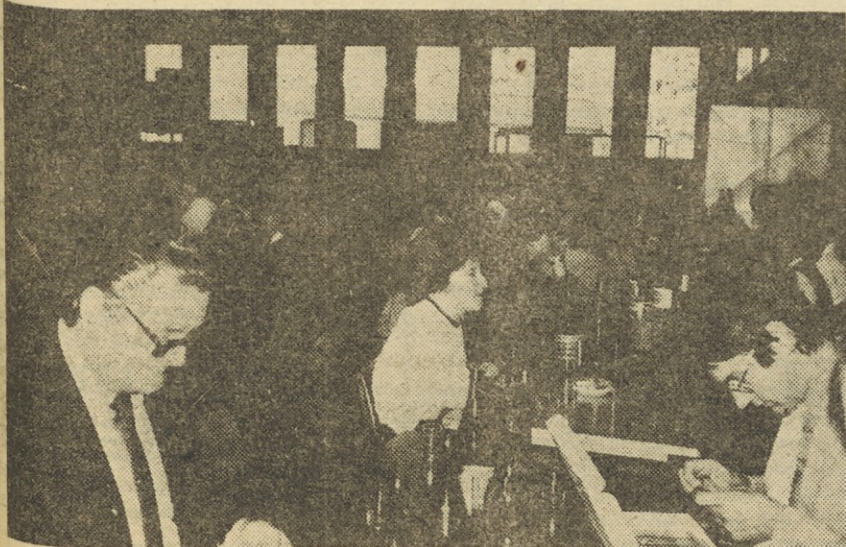
Š.D.



Govori direktor TOZD.



Med proslavo.



Med družabnim srečanjem v Kostanjevici.





