

BELOKRANJSKA TRIKOTAŽNA INDUSTRIJA — METLIKA

TRIKOTAŽER

1967
LETO III

ŠTEVILKA 1

GLASILO DELOVNE SKUPNOSTI »BETI«, METLIKA

Umrli je heroj in velik gospodarstvenik

Pred dnevi nas je nepričakovano iz normalnega toka življenja iztirila žalostna vest, da je v hudi prometni nesreči 4. 1. 1967 izgubil življenje Boris Kraigher, član predsedstva CK ZKJ in podpredsednik ZIS-a, skupaj z njim pa tudi njegov starejši sin Janez. Pogled na življenjsko pot Borisa Kraigherja kaže, da je bil ena od osrednjih osebnosti v vsem našem novejšem dogajanju, osebnost, ki je bistveno prispevala, da so se ljudske sile sprostile v zgodovinska dejanja.

Boris Kraigher se je rodil leta 1914 v Gradišču pri Mariboru. Po končani gimnaziji se je vpisal na gradbeno fakulteto v Ljubljani, kjer je postal aktivni član, organizator in voditelj naprednega študentskega gibanja. V boju proti monarhofašistični diktaturi je bil kot 20-letni študent, sin slovenskega pisatelja in član družine, ki je bila vsa napredno usmerjena, leta 1934 sprejet v Komunistično partijo Jugoslavije. Istega leta je bil zaradi svoje revolucionarne dejavnosti aretiran in obsojen na dve leti in pol težke ječe, ki jo je prestal v Sremski Mitrovici skupaj z uglednimi borci našega delavskega gibanja, pokojnim Mošom Pijadom, Ognjenom Price, Otokarjem Keršovanijem, Jovanom Veselinovim in drugimi.

Po vrnitvi iz kaznilnice je nadaljeval svojo revolucionarno dejavnost. Bil je član številnih študentskih in delavskih naprednih skupin in društev. Leta 1938 je postal sekretar pokrajinskega komiteja SKOJ za Slovenijo, malo pozneje pa tudi član Okrožnega komiteja partije za Ljubljano. S 25 leti je postal tudi član CK KPS.

Fašistična okupacija ga je zatekla v Ljubljani kot funkcionarja KPJ. Zaupano mu je bilo zelo odgovorno in nevarno delo — vodenje ilegalnega dela v Ljubljani in okolici. Dobil je še več drugih odgovornih funkcij, bil je sekretar poverjenišva OF za Ljubljano, Dolenjsko, Belo krajino in Notranjsko.

Že leta 1942 je bil kot član politbiroja CK KPS zaprt in interniran v Gonarsu. Tu je organiziral znameniti pobeg internirancev iz taborišča. Nadaljeval je z delom na odgovornih položajih v CK KPS in OF. Malo pred italijansko kapitulacijo je postal junija 1943 politkomisar glavnega štaba Slovenije in ostal na tem položaju do septembra 1944, ko je bil imenovan za sekretarja pokrajinskega vodstva KPS za Slovensko primorje. Na tem položaju je ostal do konca vojne. Že prej je bil član slovenskega narodnoosvobodilnega sveta in član AVNOJ-a. Po osvoboditvi je delal v Trstu kot sekretar CK KPS za Julijsko krajino. Izvoljen je bil za republiškega in zveznega poslanca. Nato je bil minister za notranje zadeve LR Slovenije, kasneje pa je kot predsednik deset let vodil Izvršni svet LR Slovenije. Po odhodu v Beograd je bil med 1962. in 1963. letom predsednik odbora ZIS-a za splošna gospodarska vprašanja, nato pa vse do danes podpredsednik Izvršnega sveta skupščine SFRJ. Na VIII. kongresu ZKJ je bil izvoljen za člana Izvršnega komiteja ZKJ, na zadnjem plenumu pa za člana predsedstva CK ZKJ.

Ze ti skopi podatki pričajo, da je bil Boris Kraigher vedno tam, kjer se je bil odločilni boj na naši poti v socializem. Ko tehtamo prehojeno pot velikega revolucionarja, nam hitro postane očitno, da so njegovi uspehi plod jasnega in premišljenega koncepta, ki ga je v vsaki situaciji gradil z veliko politično daljnovidnostjo in hkrati študiozno in z revolucionarno doslednostjo.

Prvemu predsedniku slovenske vlade Borisu Kidriču sledi sedaj njegov naslednik Boris Kraigher. Še čutimo praznino za prvim in že se odpira nova vrzel. Toda oba sta nam s svojim življenjem vcepljala pogum, ki nam je sedaj tako zelo potreben.



Boris Kraigher je narodnoosvobodilnemu boju posvetil vse svoje življenje in ogromne ustvarjalne sposobnosti, ki so prišle do popolnega izraza prav v povojni graditvi in v prelomnih časih sedanje reforme, ki se ji je ves posvetil.

Kot izreden poznavalec ekonomike in talentiran praktik je znal Kraigher na najboljši način povezovati teoretično misel socialističnega razvoja z naraščajočimi potrebami samoupravne prakse. Te njegove sposobnosti so prišle zlasti do izraza v času izvajanja gospodarske reforme.

Boris Kraigher je bil eden tistih, ki so natanko ocenili globino in vseobsežnost tega zgodovinskega dejanja ZK in vseh socialističnih družbenih sil. Njegovi govori v Zvezni skupščini so pokazali, da je imel izreden čut in smisel za hitro spoznavanje osnovnih problemov in da je neomajno branil in zagovarjal sodobne poglede in koncepcijo, ki že dajejo prve sadove. Žal je njegovo življenje ugasnilo prav takrat, ko bomo prelomne bitke, ko so bila njegova znanja, sposobnost in doslednost v realizaciji sprejete politike tako dragocena.

Boris Kraigher je dal velik prispevek k pospeševanju naše ekonomske misli in prakse delavskega samoupravljanja. Trdno prepričan, da se zgodovinski smoter proletariata in Zveze komunistov Jugoslavije lahko uresniči samo s čedalje bolj razvitim samoupravljanjem in demokratizacijo celotnega družbenega in gospodarskega življenja in kot zagovornik koncepcij, ki vodijo naše gospodarstvo k vključitvi v svetovno delitev dela, je Kraigher ogromno prispeval k razvijanju bratstva in enotnosti naših narodov, k reševanju tekočih problemov in dilem v gospodarski politiki, na katere smo zadevali in še zadevamo. Z interesi vseh naših narodov pred očmi je znal Kraigher spoznavati probleme z najširših obzorij, opozarjati na bistvo in pomen pogledov in idej, ki so pomenili nadaljnji razcvet našega gospodarstva in njegovo čedalje hitrejšo rast.

Tih in skromen je Kraigher osvajal z močjo argumentov, globino misli, jasnimi gledišči, smelostjo, da odkrito pojasni probleme in slabosti, pa tudi da odpre perspektivo in pokaže, kje je izhod, kateri so glavni členi v verigi problemov, ki jih je treba rešiti, da bi se sistem še izboljšal in samoupravljanje dvignilo na še višjo raven. S temi lastnostmi je Kraigher postal nesporna avtoriteta, eden tistih mož, katerih besedo so upoštevali, mnenje pa visoko cenili tudi v vrstah vodilnih ljudi in povsod po državi, posebej v delovnih kolektivih in gospodarskih krogih.

Ime Borisa Kraigherja, ki se je zadnje čase največkrat povljalo v zvezi z gospodarstvom in reformo, je povezano tudi z mnogimi drugimi odločilnimi dogajanjmi iz navedene preteklosti naših narodov, zlasti slovenskega naroda. Kot dosleden borec in vojak revolucije je stopil na vsa njena glavna bojišča. Bil je ilegalni organizator KP v predvojni Jugoslaviji, organizator osvobodilnega gibanja in partizanske vojske v Sloveniji, v kateri je opravljal tudi posle komisarja glavnega štaba, do najbolj odgovornih funkcij v povojni graditvi, med drugim položaja predsednika vlade Slovenije, potem pa podpredsednika ZIS-a. Povsod se je Boris Kraigher odlikoval z vztrajnim sistematičnim

delom, s prodornim ustvarjalnim duhom, s svojo aktivnostjo in doslednostjo, z lastnostmi, s katerimi je znal navdihniti svoje sodelavce in jih navdušiti za nove žrtve.

Smrt Borisa Kraigherja je bolesta in nenadomestljiva izguba. Umril je komunist, borec in graditelj. Umril v razcvetu ustvarjalnih moči in sposobnosti. V tej globoki žalosti se zavedamo, da se bomo njegovemu spominu najboljše oddolžili, če bomo še vztrajneje nadaljevali in uresničevali tiste cilje, ki jim je tako vdano posvečal svoje misli in delo.

Delovna skupnost podjetja je počastila spomin padlega heroja Borisa Kraigherja s posebno žalno sejo, na kateri smo Zveznemu izvršnemu svetu odposlali naslednjo brzojavko:

Globoko nas je pretreslo sporočilo, da je tragično izgubil življenje podpredsednik Zis-a, tovariš Boris Kraigher. Ne moremo dojeti te tragične resnice, kajti smrt dragega Borisa pomeni veliko izgubo za narode Jugoslavije in težak udarec za nadaljnji socialistični razvoj naše domovine. V naših srcih bo ostal Boris kot lik revolucionarnega borca in neutrudnega graditelja socializma, zato v spomin na njegovo delo obljublamo, da bomo dosledno izvrševali začeto politiko gospodarske reforme, katere iniciator je bil prav on.

*Delovna skupnost
»BETI« Metlika*

Trikotazher v novi obliki

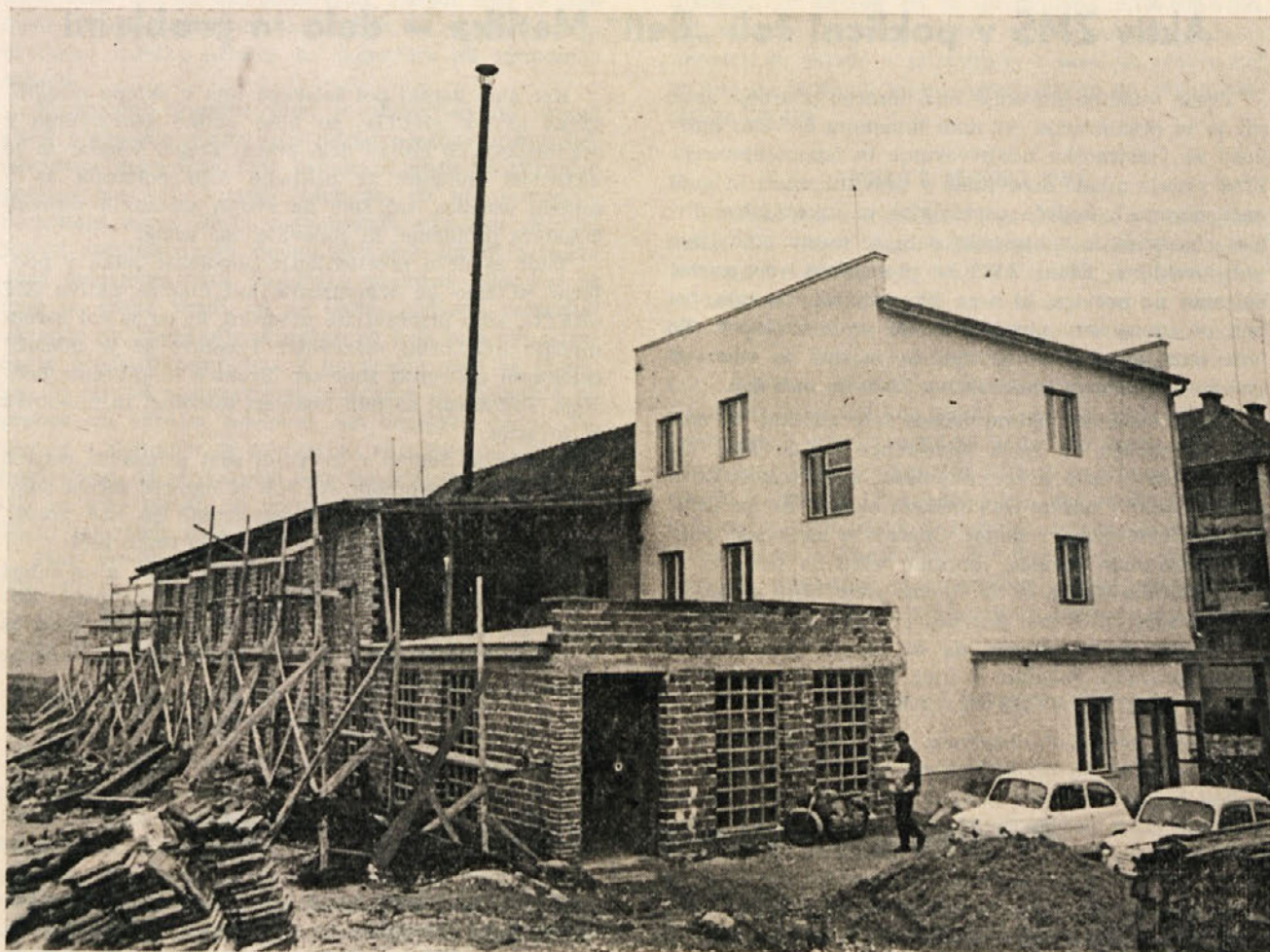
Ze dolgo časa smo želeli uresničiti zamisel, naj bi naše glasilo izhajalo v tako veliki nakladi in v takšnem tisku, da bi ga lahko prejeli vsi naši delavci. Sedanji ciklostilni tisk je dovoljeval le omejeno število izvodov, največ do 350, pri čemer smo morali tudi po dvakrat pisati nekatere matrice. Zato nismo mogli ustreči željam vseh delavcev, ki so hoteli imeti vsak svoj izvod, ki so ga navadno odnašali domov in čitali v krogu svojih družin. Upamo, da smo z novo obliko in z dovoljnim številom izvodov zadovoljili željam vseh delavcev.

Z novo obliko ne bomo spreminjali naših stalnih rubrik, kot so »Delo organov upravljanja«, »Naša kronika«, »Malo za šalo — malo za res« in tako dalje, temveč bodo ostale te še vnaprej. Trudili pa se bomo, da bomo ostalo vsebino še bolj popestrili in priobčevali najbolj zanimive članke iz našega življenja.

Nova oblika zahteva od uredniškega odbora več naporov in tudi odgovornosti, zato ponovno vabimo vse člane naše delovne skupnosti, da s svojimi prispevki sodelujejo pri obogatitvi našega glasila. Prav tako pa bomo hvaležni tudi za vsako idejo, ki jo bo dal kdorkoli od naših delavcev, če bo primerna za obdelavo in opis in če bo zanimiva za večji del naših delavcev.

Kljub povečanim stroškom, ki jih bomo imeli z novo obliko našega glasila, ga bodo delavci prejeli brezplačno.

Uredniški odbor



Razširitev obrata „Beti“ v Črnomlju

Ze lansko leto smo pričeli z gradbenimi deli pri povečanju prostorov za naš obrat v Črnomlju. Razširitev obrata narekujejo predvsem potrebe po ureditvi prostorov družbene prehrane in novih skladiščnih prostorov. S to novo gradnjo bomo pridobili še eno proizvodno halo in kotlarno, nakar bomo lahko centralno ogrevali vse prostore.

Za ureditev novih prostorov je podjetje odločilo, da se sredstva koristi iz skladov podjetja, ker obrat ne akumulira zaradi pretežnega dela za izvoz, da bi lahko kril tudi te stroške.

V zimskem času je gradnja ustavljena, nadaljevali pa jo bomo takoj, ko bo vreme bolj primerno.

Delavci se novih prostorov zelo veselijo predvsem zaradi menze, v kateri bodo prejeli tople obroke malice in če bo treba tudi kosila. Problem toplih obrokov v tem obratu obstoja že ves čas in sedaj se delavci hranijo v samopostrežni trgovni »Prehrane«, večje število delavcev pa prinaša malice s seboj. Da to ni primerno, dokazujejo razprave članov DS njihove enote, ki so skoraj na vsakem sestanku prikazovali nujno potrebo po teh prostorih in otvoritvi menze.

Začetna gradbena dela jamčijo, da bomo kmalu odprli prostor družbene prehrane in tudi v tem zadovoljili potrebam naših delavcev v Črnomlju.

J. S.

OBVESTILO

Odbor Rdečega križa »BETI« Metlika vljudno prosi vse člane, ki še niso poravnali članarine za leto 1966, da to store čimprej. Članarino lahko vplačajo pri tovarniščici STEFANIČ MARTINI v upravi.

Obenem prosimo vse člane, ki so članarino za leto 1966 plačali ob zadnjem izplačilu osebnih dohodkov, da prinesejo članske izkaznice, da vanje vpišemo plačilo.

Vsem tistim, ki so članarino za 1966. leto plačali, pa še nimajo izkaznic, bomo izdali nove izkaznice.

Ker moramo del članarine za 1966. leto odvesti Glavnemu odboru Rdečega križa še v tem mesecu, vljudno prosimo, da vsak čimprej poravna članarino.

Odbor

Aktiv ZMS v poklicni šoli „Beti“ Metlika – delo in problemi

Zveza mladine Slovenije ima obsežno področje dela, saj je to organizacija, ki nudi mlademu človeku možnosti za vsestransko udejstvovanje in izpopolnjevanje. ZMS vzgaja mlade državljane v pravilni smeri in nudi naši skupnosti bodoče ustvarjalce in upravljalce. Pri tem obsežnem in zahtevnem delu se nujno pojavljajo tudi problemi. Člani ZMS se mnogokrat vse preveč opiramo na pravice, ki nam jih organizacija daje, pri tem pa mnogokrat pozabljamo na svoje dolžnosti. To omenjamo zato, ker menimo, da je tudi to eden od vzrokov, ki zavirajo delo aktiva ZMS na naši šoli.

V tem sestavku želimo opisati delo mladine na naši šoli v obdobju od letne konference pa do zdaj. Že konferenca je dala precej napotkov, kako popestriti in poživiti delo v našem mladinskem aktivu, žal pa sklepe ne izvršujemo v celoti. Čeprav je aktivnost mladine nedvomno porasla, moramo težiti za tem, da se bo še stopnjevala in se ne smemo zadovoljiti s trenutnim stanjem. Ker smo pravzaprav edini aktiv te vrste v komuni, se zavedamo, da bi morali predstavljati jedro delovanja mladine v njej, skupno z mladino iz tovarne »BETI«.

Ker smo komaj pol šolskega leta v sklopu mladinskega aktiva »BETI«, so naše oblike sodelovanja z organizacijo in oblike dela precej skope. Vendar se je aktivnost mladink iz poklicne šole pokazala že v samem začetku, saj smo na svojih sestankih reševali nekatere probleme, ki zadevajo nas same.

Tudi za prvo proslavljanje novoletne jelke v podjetju, ki smo ga organizirale kot članice aktiva ZM »BETI«, smo pripravljale program, ki pa je žal zaradi mnogih ovir ostal neizveden. Proslave se je udeležil celokupni učiteljski zbor ter direktor in sekretar podjetja. Sodelovali so tudi nekateri mladinci in mladinke iz tovarne.

Tudi zdaj želimo v kratkem spet pripraviti zabavo z majhnim programom. Na šoli je namreč začela delovati dramska sekcija. Zainteresiranih je kar precej, kako pa bo potekalo delo, je sedaj še težko reči.

Nekaj mladink se zanima tudi za šport, a na žalost nimamo primernih prostorov, še manj pa časa. Mišlimo pa, da bo v bodoče naše delo uspešno, kajti le v sodelovanju z mladinci in mladinkami iz tovarne bomo pri delu uspele.

Vera Zunič in Silva Smrekar

Predlog gospodarskega načrta za leto 1967

Kot vsako leto tako smo tudi za leto 1967 izdelali letni proizvodno-finančni plan.

Tu naj omenimo takoj, da smo pri sestavi plana upoštevali vse stroje, ki so bili v podjetju ob koncu lanskega leta. Plan je bil sestavljen v šestih različnih variantah, na osnovi katerih je bila končno osvojena predlagana varianta proizvodno-finančnega plana. V prvem osnutku plana je bilo predvideno 100% povečanje konfekcije in to, da bo okrogla pletilnica delala pletivo samo iz helanke. Ravno tako je bilo predvideno, da se že s 1. 1. 1967 premesti pletilne stroje iz Mirne peči v Črnomelj ter da se obrat v Mirni peči preusmeri v konfekcijo. Ob koncu leta 1966 pa smo ugotovili, da zaradi pomanjkanja deviznih sredstev v državnem merilu predvidenih šivalnih strojev, s katerimi bi povečali konfekcijo za 100%, ne bo pred 1. aprilom t.l. Zaradi tega je nastopila tudi sprememba v tem, da prve 4 mesece ostane pletilnica v Mirni peči in se šele nato preseli v Črnomelj. Poleg tega je bilo proti koncu decembra lanskega leta ugotovljeno, da ne bo krožna pletilnica delala le pletiva iz helanke, pač pa, da bo delalo to pletivo le 14 interlockov in fino-rebričastih strojev, ostali pa pletivo iz bombažne preje. Te spremembe so zahtevale celotno ponovno preračunavanje proizvodnje od pletilnice do prodaje izdelkov.

Za lažje razumevanje podatkov iz plana bomo napravili primerjavo nekaterih najvažnejših pokazateljev v planu za leto 1967 z istimi podatki kot v letu 1966. Kot prvi zanimiv podatek je planirana fakturirana realizacija v znesku 6.802.000.000 S din, kar pomeni, da predvidevamo porast fakturirane realizacije za 29%.

Kot drugi važen podatek navajamo plačano realizacijo, ki jo predvidevamo v znesku 6.109.000.000 S din, kar pomeni 31% povečanja napram letu 1966. Nadaljnji zelo važen podatek je celotni dohodek podjetja, ki je planiran po plačani realizaciji 6.195.000.000 S din, kar pomeni v odnosu na leto 1966 povečanje za 31%. Dohodek podjetja po plačani realizaciji pa je predviden z 1.699.000.000 S din, kar pomeni povečanje za 19% v primerjavi z lanskim letom.

Osebnih dohodkov po plačani realizaciji so predvideni v znesku 1.240.000.000 S din, kar pomeni, da se predvideva povečanje OD za 32%.

Sredstva za skade podjetja predvidevamo v višini 458.768.000 S din, kar predstavlja v primerjavi z letom 1966 po plačani realizaciji -2%. Zmanjšanje sredstev za sklade je nastalo zaradi visokega deleža izvoza na zapadno tržišče.

Zelo važno postavko v planu za leto 1967 predstavlja izvoz na zahodno tržišče. V letu 1966 smo imeli predviden izvoz na zahodno tržišče 400.000 \$, na vzhodno 100.000 \$, v tekočem letu pa predvidevamo skupen izvoz v višini 1.389.500 \$, kar pomeni, da predvidevamo povečan izvoz za 889.500 \$ ali za 178%. K tako povečanemu izvozu na zahodni trg nas je prisilila devizna politika, ker si mora podjetje po novih predpisih z izvozom na zahodna tržišča zagotoviti potrebna sredstva za nabavo surovin in strojev, ki jih uvažamo iz zahodne Evrope.

Zato je razumljivo, da se s povečanjem izvoza na zahodno tržišče temu primerno manjša finančni rezultat podjetja, ker zaradi nizke produktivnosti v primerjavi s produktivnostjo v zapadnih državah dosegamo dosti

nižje cene kot na domačem trgu. Zaradi tega je tudi dosti nižji finančni rezultat, kot bi bil v primeru, ko bi lahko izdelke prodali na domačem ali vzhodnem tržišču.

Proizvodno-finančni plan je sestavljen na osnovi 100% doseganja norm, zato nismo posebej prikazovali manjšega delovnega časa zaradi prehoda na skrajšan delovni čas s 1. 1. 1967. Menimo, da bo povprečno doseganje norm lahko nadomestilo skrajšan delovni čas in računsko nižji osebni dohodek zaradi skrajšane delovnega časa. Računsko pravimo zato, ker se nam to lahko zgodi, če ne bomo podvzeli ustreznih ukrepov za izboljšanje organizacije dela in z njo povečanje produktivnosti dela v povprečju vsaj za 12,5%, kar bi morali s sprejetjem programa in elaborata za prehod na skrajša delovni čas dejansko zagotoviti. Ker je z zakonom za prehod na skrajšan delovni čas predvideno, da se finančni rezultat podjetja, kakor tudi OD ne sme znižati, to pomeni, da je treba ob skrajšanju delovnega časa povečati produktivnost dela.

Plan predvideva, da bo podjetje imelo v tekočem letu 1125 zaposlenih, kar predstavlja povečanje za 22% v primerjavi z letom 1966.

Po obratih pa so navedeni podatki sledeči:

OBRAT METLIKA

Obrat Metlika ima predvideno fakturirano realizacijo 4.262.468.000 Sdin ali za 4,18% več kot v letu 1966. Plačana realizacija pa znaša za obrat Metlika 3.861.000.000 Sdin, kar pomeni, da je za 5% višja od lanskega leta. Celotni dohodek znaša v obratu Metlika 3.864.000.000 Sdin, kar pomeni, da je za 5% večji od lanskega leta. Dohodek gospodarske organizacije znaša za obrat Metlika 1.098.000.000 Sdin, kar je za 3,26% več od lanskega leta. Osebni dohodki so za ta obrat predvideni v višini 735.000.000 Sdin ali za 22% več kot v lanskem letu. Tu naj omenimo, da je ta porast tako velik zato, ker je strokovno vodstvo celotnega podjetja na čelu z upravo podjetja v Metliki in da so se strokovne službe ob zaključku lanskega leta znatno pojačale. Sredstva za sklade so za obrat Metlika predvidena v znesku 364.000.000 Sdin ali za 21% manj kot v lanskem letu. Negativen rezultat pri sredstvih za sklade imamo zato, ker se predvideva, da bo obrat konfekcije v Metliki izvozil od celotne proizvodnje 32% na zahodno tržišče. Pri tem smo predvidevali 50% nižji finančni rezultat od prodajnih cen na domačem tržišču.

OBRAT ČRNOMELJ

Fakturirana realizacija je predvidena v znesku 818.000.000 Sdin. Ta obrat ima predvideno plačano realizacijo 744.000.000 Sdin ali za 69% več kot v lanskem letu. Povečanje je nastalo z razširitvijo obrata, kar bo posebej prišlo do izraza zadnjih 8 mesecev t. l., ko se bo po predvidevanjih preselila pletilnica iz Mirne peči v Črnomelj. Celotni dohodek tega obrata je predviden v višini 745.000.000 Sdin, kar pomeni za 70% več kot v lanskem letu. Tudi na ta podatek vpliva predvsem povečanje obrata. Dohodek obrata je predviden v višini 249.000.000 Sdin ali 47% več kot v lanskem letu.

Sredstva za sklade pa so predvidena 2.780.000 Sdin. Pri tem ne moremo podati procentualnega porasta sredstev za sklade v primerjavi z lanskim letom, ker je bila po lanskem planu zaradi izvoza na zapad planirana izguba.

OBRAT MIRNA PEČ

Fakturirana realizacija je predvidena s 513.000.000 Sdin. Ta obrat ima planirano plačano realizacijo 467.000.000 Sdin ali 64% več kot lansko leto. Povečanje je nastopilo delno zaradi povečanega števila zaposlenih, v glavnem pa zaradi preusmeritve na konfekcijo in s tem na izdelavo dražjih sintetičnih izdelkov. Celotni dohodek obrata je predviden s 467.000.000 Sdin, kar znaša 64% več kot lansko leto. Dohodek obrata je predviden v višini 118.000.000 Sdin, kar znaša 13% več kot v letu 1966. Sredstva za OD za ta obrat so predvidena v znesku 102.420.000 Sdin, kar znaša 85% povečanja v primerjavi z lanskim letom. Sredstva za sklade znašajo 15.635.000 Sdin. Tudi v tem obratu ne moremo primerjati z odstotkom porast sredstev za sklade, ker je bila z lanskeletnim planom predvidena izguba.

OBRAT DOBOVA

Obrat Dobova ima planirano fakturirano realizacijo 1.630.000.000 Sdin, plačano realizacijo pa 967.000.000 Sdin ali za 181% več kot v lanskem letu. Celotni dohodek pa je za ta obrat planiran 968.000.000 Sdin, kar tudi predstavlja povečanje v primerjavi z lanskim letom. Dohodek obrata je predviden v znesku 210.000.000 Sdin, kar predstavlja povečanje za 137% v primerjavi z letom 1966. Sredstva za OD so za ta obrat predvidena v znesku 139.000.000 Sdin, kar znaša 23% več kot lansko leto. Sredstva za sklade pa so za ta obrat predvidoma 71.000.000 Sdin, kar predstavlja povečanje za 456% v primerjavi z lanskim letom. Tako pozitivni pokazatelji za ta obrat so nastali zaradi tega, ker je obrat v Dobovi obremenjen z znatno nižjim procentom izvoza na zahodni trg kot ostali obrati. Poleg tega pa ima važno vlogo pri tem tudi to, da dobi ta obrat za izdelavo dragih sintetičnih artiklov pletivo po lastni ceni obrata v Metliki, v katerem je že zajet 5—10%-ni zaslužek obrata v Metliki, ki pa ga zaradi lažjega obračunavanja ne pribijamo pletivu, ko ga dajemo na konfekcioniranje v ta obrat.

Ker je proizvodno-finančni plan za posamezni obrat sestavljen na osnovi primernosti strojev za posamezne artikle in na osnovi usposobljenosti delavcev v posameznih obratih za izdelavo določenih artiklov, je treba pri obravnavi doseganja sredstev za OD in sklade upoštevati obseg izvoza na zahodni trg. Najbolj nazoren primer doseganja ali nedoseganja sredstev za sklade vidimo v primerjavi obratov v Črnomlju in Dobovi. Obrat v Črnomlju ima predvideni izvoz 67% od celotne proizvodnje in zaradi tega dosega zelo malo sredstev za sklade. Obrat v Dobovi pa ima npr. predviden izvoz v višini 24% in zato tudi doseganje sredstev za sklade v višini 71.000.000 Sdin. Pri obravnavi uspešnosti poslovanja je torej treba nujno izhajati iz pogojev dela in ne samo iz končnega zneska sredstev za sklade.

RAZVOJNI ODDELEK LJUBLJANA

Obrat Ljubljana ima predvideno fakturirano realizacijo v višini 166,397.000 S din plačano realizacijo pa 151,603.000 S din. Celotni dohodek ima predviden po plačani realizaciji 115,924.000 S din. Dohodek ima predviden s 23,387.000 S din. Sredstva za OD ima predvidena 17,635.000 S din, sredstva za sklade pa 5,752.000 S din. Ker za ta obrat do letošnjega leta nismo imeli plana proizvodnje, ni mogoča primerjava večanja proizvodnje z lanskim letom.

Za vse obrate so dani podatki obravnavani po plačani realizaciji, ker nam po veljavnih predpisih ta služi kot merilo za ugotavljanje dohodka.

Ker smo večkrat menjali podatke, na osnovi katerih je bil plan sestavljen, smo z izdelavo plana v zamudi in ga dajemo šele zdaj v obravnavo. Upamo, da bodo člani DS podjetja in ostali vodje sektorjev zamudo z razumevanjem upoštevali.

Stefanič Martin

Priprava dela

Ob reorganizaciji priprave dela v našem podjetju sem se odločil napisati nekaj osnovnih misli svetovnih tekstilnih strokovnjakov o tem, kako naj bo organizirana priprava dela v tekstilni industriji, kakšno je njeno mesto v podjetju in kakšne so njene naloge v procesu proizvodnje.

Vsakemu praktiku mora biti jasna vloga priprave dela — njena naloga in kompetence.

Nekateri mislijo, da je priprava dela organiziranje delovnih nalogov, izdelava obrazcev in zbiranje podatkov. Drugi spet mislijo, da je smisel priprave dela v tem, da pripravi materiale za proizvodnjo. Toda priprava dela ni samo organiziranje delovnih nalogov in priprava materiala za proizvodnjo. To sta samo dve področji dela, ki ju obsega priprava dela.

Priprava dela igra odločilno vlogo v organizaciji proizvodne strukture podjetja.

Priprava dela direktno organizira delovne naloge in proces proizvodnje. To pa se začne že pri sprejemu naročila v komerciali, konča pa se pri odpremi gotovih izdelkov.

To nam pove, da kompleks del priprave dela sega v tehnično področje. Lahko rečemo, da je priprava dela dejavnost, ki se ukvarja s pripravo odvijanja dela v obratu. Tu je zajeto koriščenje delovne sile in tehničnih sredstev za proizvodnjo.

Priprava dela določa vrstni red posameznih faz dela, pripravlja material, določa pogoje dela itd. Priprava dela terja umsko delo, to je disponiranje in koordiniranje vseh pojavov v obratu.

Torej mora priprava dela v tovarni skrbeti za izvrševanje zastavljenih nalog, kakor tudi za to, da bodo vsi ukrepi na tem področju ekonomsko upravičeni.

Mesto priprave dela v podjetju je nekje med proizvodnjo, obratovnim računovodstvom in komercialo.

Nalogi priprave dela v okviru organizacijskih predprijemov sta:

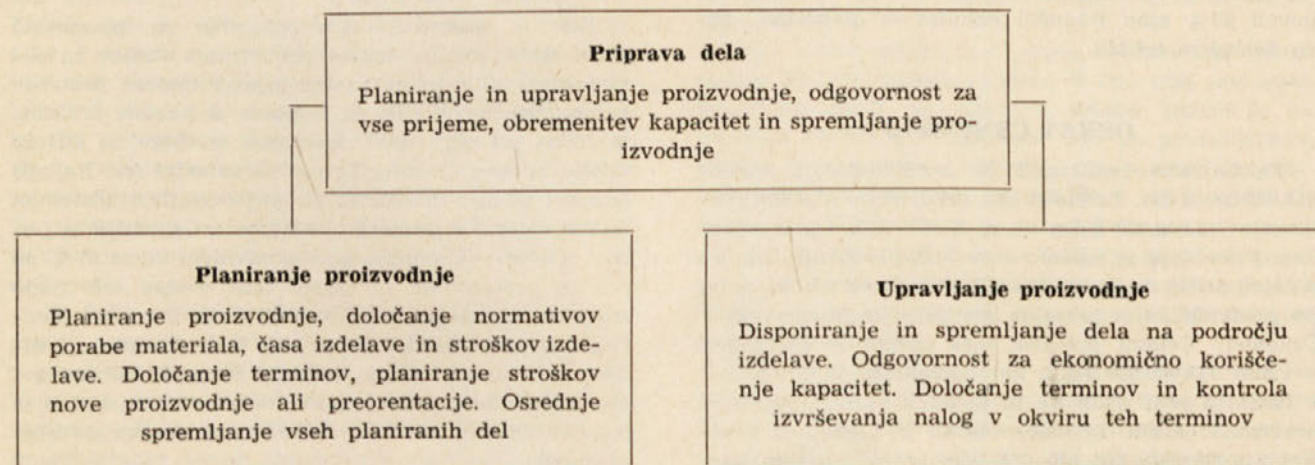
- planiranje izvrševanja dela in
- tehnično planiranje.

Priprava dela mora torej določiti vrstni red in časovno gibanje posameznih del tako, da bo izvršilo mesto lahko in brez odstopanj izvedlo vsa dela.

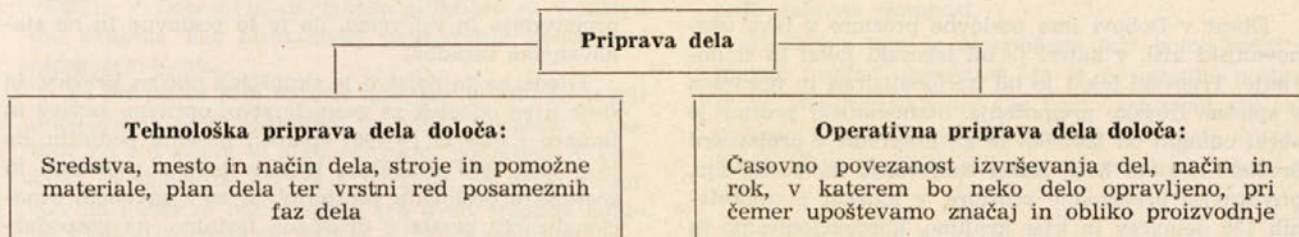
Na podlagi tega lahko naloge priprave dela razdelimo na naslednja področja:

- planiranje proizvodnje,
- upravljanje proizvodnje.

Te naloge oziroma funkcije lahko prikažemo takole:



Pripravo dela lahko delimo tudi na tehnološko pripravo dela in na operativno pripravo dela. V tem primeru bi njeno delo prikazali takole:



V okviru izvajanja dela, ki je odvisno od delovnih nalogov, mora izvršiti priprava dela naslednje naloge:

a) določiti in organizirati mora delovni proces ob upoštevanju zmogljivosti obrata,

b) maksimalno mora izkoriščati tehnično in proizvodno zmogljivost obstoječih sredstev za delo in opremo.

NALOGE PRIPRAVE DELA SO:

— precizirati vse elemente, ki so potrebni za izvajanje dela (vrstni red, način in drugo)

— določiti material in vsa pomožna sredstva, ki so potrebna za nemoteno odvijanje proizvodnega procesa

— skrbeti za pravočasno nabavo le-tega

— organizirati pravočasno dostavo potrebnega osnovnega materiala in pomožnega materiala (npr. podloge, vložkov in ostalega pribora za šivanje)

— določiti vse normative, (porabo materiala in časa izdelave), ki so potrebni za organizacijo proizvodnje, kalkulacijo in določanje učinka

— vpeljati kontrolo izvrševanja dela in važnejših stroškov v obratu

— spremljati izvrševanje dela in odstopanja od planiranega

— raziskovati vzroke za odstopanja

— izboljševati pogoje dela s pomočjo študije dela.

Torej so **funkcije priprave dela** razdeljene na:

— planiranje procesa dela

— določanje sredstev za delo

— disponiranje materiala

— določanje normativov za porabo materiala

— določanje normativov porabe časa izdelave

— določanje rokov proizvodnje in spremljanje teh

— vodenje nalogov (izdaja itd.)

— priprava dokumentacije nagrajevanja za opravljeno delo

— spremljanje obratnih stroškov

— izboljšava delovnih metod

Tehnološka dokumentacija, ki jo vodimo v pripravi dela ima tele naloge:

— razbremeniti delavca duševnega dela in razmišljanja o načinu izvrševanja naloge

— dostaviti potrebna sredstva za delo in material v določenem roku

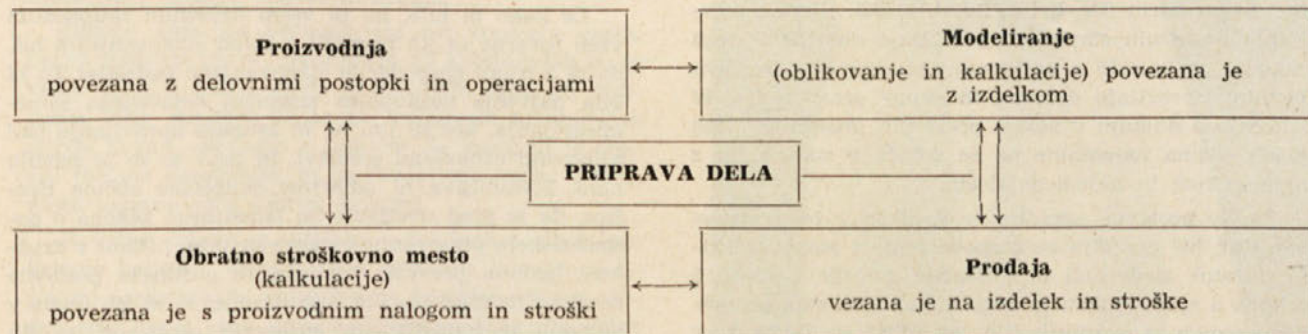
— obratnim stroškovnim mestom pravočasno dostaviti dokumentacijo za pravočasno in uspešno primerjavo planiranih in stvarnih stroškov

— delovna dokumentacija in dokumentacija dispozicije mora omogočiti hiter vpogled v proizvodni proces in pokazati, kje se trenutno nahaja izdelek

— celotna dokumentacija mora biti urejena tako, da je vsak trenutek dostopna in pregledna.

Pripravo dela si strokovnjaki zamišljajo kot nosilca organizacije obrata. Odvisno od tega, kakšno nalogo bo dobila priprava dela in kako bo uvrščena v organizacijski shemi podjetja, priprava dela ne more in ne sme imeti povsod funkcionalno mesto. Toda priprava dela je obratu potrebna, ker proučuje praktično odvijanje procesa izdelave.

PRIPRAVA DELA KOT KOORDINATOR V PODJETJU



Poleg zgoraj navedenih zvez med pripravo dela in drugimi oddelki v podjetju, so še druge povezave, na primer:

Uprava je obveščena o zmogljivosti proizvodnje pri vsaki zahtevi ali želji uprave po posameznih artiklih.

Obratno stroškovno mesto lahko na podlagi normativov in učinkovitih pokazateljev porabe izdelka primerjavo in analizo stroškov, ki je zelo važna za ekonomično poslovanje obrata.

Slavoljub Milošević

Lastništvo poslovne stavbe v Dobovi

Obrat v Dobovi ima poslovne prostore v bivši stanovanjski hiši, v kateri je bil trgovski lokal in stanovanje. Trgovski lokal je bil nacionaliziran in prenešen v splošno ljudsko premoženje. Stanovanjski prostor je obrat odkupil od lastnika in ga preuredil v proizvodni prostor. Celotna hiša, razen stanovanja na podstrešju, predstavlja proizvodne prostore, v katerih je zaposlenih 130 delavcev in kjer krojimo, konfekcioniramo in skladiščimo gotove izdelke. Občinska skupščina Brežice je imela spodnje prostore kot splošno ljudsko premoženje v svoji upravi vse do prenosa tega lastništva na stanovanjsko podjetje Brežice 1.1.1966. To podjetje nas je opozorilo, da moramo plačati poslovno najemnino v znesku 16.504,31 N din. Plačilu te najemnine smo se oprli, ker smatramo, da poslovna zgradba ne more biti predmet prenosa v smislu stanovanjskih zgradb v gospodarjenje stanovanjskemu podjetju.

Stanovanjsko podjetje v Brežicah je insistiralo na plačilu najemnine in na dejstvu, da ono gospodari s poslovnimi prostori, ki jih je skupščina prenesla v upravljanje stanovanjskemu podjetju.

Delovna skupnost v Dobovi je zahtevala od skupščine občine v Brežicah, naj prenese iz fonda stanovanjskih hiš poslovno stavbo obrata na »BETI« Metlika in v upravljanje njene delovni skupnosti. Zahtevk smo oprli na naslednja dejstva:

Temeljni zakon o gospodarjenju s stanovanjskimi hišami v družbeni lastnini (Ur. list SFRJ št. 35/65) kot pove že sam naslov in kot je izrecno navedeno v 1. členu zakona, se nanaša na gospodarjenje s STANOVANJSKIMI HIŠAMI v družbeni lastnini. K stanovanjskim hišam, glede na določbo 9 zakona, se štejejo hiše, ki se v celoti ali pretežno uporabljajo za stanovanje. Glede na to se v fond stanovanjskih hiš podjetja za gospodarjenje s stanovanjskimi hišami vnašajo stanovanjske hiše skupaj s poslovnimi prostori v teh hišah, ne vnašajo pa se poslovne stavbe.

V praksi se lahko pojavi dvom, ali je neka zgradba pretežno stanovanjska ali pretežno poslovna. V takem primeru občinski stanovanjski organ odloča, ali se zgradba smatra za stanovanjsko ali poslovno stavbo, kot je to določeno v členu 3 zakona o poslovnih zgradbah in prostorih (Ur. list SFRJ št. 43/65). Glede upravljanja poslovnih stavb se uporabljajo določbe iz tega zakona, po katerih s poslovnimi stavbami v družbeni lastnini upravljajo delovne in druge organizacije, ki odločajo o dajanju v zakup poslovnih prostorov v teh hišah, višina najemnine pa se določa v sporazumu z najemnikom in najemodajalcem.

Da se poslovne zgradbe ne vnašajo v fond stanovanjskih hiš podjetja za gospodarjenje s stanovanjskimi hišami, sledi tudi iz stilizacije določbe v členu 5 zakona o spremembah in dopolnitvah zakona o poslovnih stavbah in prostorih (Ur. list SFRJ št. 57/65), kjer je predpisano, da organizacija za gospodarjenje s stanovanjskimi hišami sklepa najemne pogodbe o poslovnih prostorih v stanovanjski hiši in torej ne tudi v poslovnih stavbi. Občinska skupščina Brežice in stanovanjska podjetja ter naše podjetje prav dobro poznajo zgradbo, v kateri obrat v Dobovi razvija industrijsko

proizvodnjo in vsi vemo, da je to poslovna in ne stanovanjska zgradba.

Glede na to dejstvo je skupščina občine Brežice, in sicer njen oddelek za gospodarstvo, upravne zadeve in finance z dne 15/1—1967 sporočil našemu podjetju, da je v letu 1965 skupščina izvršila prenos trgovskih in gostinskih poslovnih prostorov, ki so z zakonom o nacionalizaciji prešle v družbeno lastnino, na gospodarske organizacije, ki so jih imele v najemu. Z ostalimi poslovnimi prostori pa je upravljal pristojni upravni organ do 31.12.1965, ko jih je skupščina vložila v sklad stanovanjskih hiš stanovanjskega podjetja Brežice. Upravni organ skupščine občine Brežice se za takšno določitev opira na posebno okrožnico republiškega sekretariata za urbanizem v Ljubljani, ki priporoča občinskim skupščinam, da se hkrati s stanovanjskimi hišami vložijo v stanovanjski sklad tudi poslovni prostori, ki se oddajajo v najem, kot to določa temeljni zakon o gospodarskem poslovanju. Ker so naši prostori, ki jih imamo v najemu v Dobovi, že vloženi v sklad stanovanjskih hiš stanovanjskega podjetja Brežice, ni možno ugoditi naši prošnji.

Na koncu svojega poročila upravni organ navaja, da bodo naši organi upravljanja z razumevanjem sprejeli njegovo odločitev, zlasti iz razloga, ker je to stališče enotno tudi za ostale gospodarske organizacije, ki bi želele prenos idealnih delov zgradb v njihova osnovna sredstva.

Takšna odločitev upravnega organa skupščine občine Brežice je nerazumljiva, skrajno birokratska in tehnokratskega pojmovanja samoupravljanja delovnih ljudi v podjetju. To trditev opiram na dejstvo, da upravni organ niti v eni točki, ki jih je naše podjetje zavzelo ob tem sporu, ni ugovarjal ali poskušal drugače razlagati zakon o gospodarjenju s stanovanjskimi hišami v družbeni lastnini ali zakon o poslovnih zgradbah in prostorih. Seveda ne bi mogel odločiti tako, kot je, če bi se z odločitvijo opiral na pravkar predvidene zakonite predpise, ki take odločitve ne dopuščajo. Trdim, da poslovna zgradba v Dobovi, kjer ima naše podjetje industrijsko proizvodnjo, ni stanovanjska hiša, pa zato ne more biti predmet prenosa v sklad stanovanjskih hiš.

Le kako bi bilo, ko bi vsem delovnim skupnostim vzeli tovarne in jih prenesli v sklad stanovanjskih hiš, da bi z njimi gospodarilo stanovanjsko podjetje! To bi bila največja nezaupnica organom delavskega samoupravljanja, ker se jim ne bi zaupalo upravljanje nad njihovimi osnovnimi sredstvi. In prav to se je zgodilo nam. Razumljiva ni odločitev skupščine občine Brežice, da je pred uveljavitvijo temeljnega zakona o gospodarskem poslovanju s stanovanjskimi hišami v družbeni lastnini prenesla trgovske in gostinske poslovne prostore na gospodarske organizacije, ki so jih imele v najemu, le industrijskih poslovnih prostorov, ki jih ima naš obrat v Dobovi ni mogla prenesti v upravljanje tej delovni skupnosti, temveč je to pravico zadržala in prenesla na stanovanjsko podjetje. Morda misli, da bo stanovanjsko podjetje lahko bolj smotrno in učinkovito gospodarilo z našo poslovno zgradbo kot delovna skupnost našega obrata v Dobovi! Mar upravni organ

skupščine občine Brežice ne uvidi, da s svojo odločitvijo krni samoupravne pravice delovne skupnosti »BETI« v Dobovi in da takšna odločitev ni v bistvu nič drugega kot birokratsko pojmovanje delavskega samoupravljanja.

Ta prispevek sem objavil zato, ker je bilo že dovolj dopisovanja med podjetjem in našim obratom v Dobovi na eni strani in stanovanjskim podjetjem v Brežicah in skupščino občine v Brežicah na drugi strani. Ker do danes ni bilo s strani teh dveh organov nobe-

nega razumevanja, temveč celo zahtevata podpis najemne pogodbe, je prav, da je s tem upoznana celotna naša delovna skupnost.

Zadeva s tem še ni končana, ker bomo sedaj zahtevali uradno ugotovitev, da je ta zgradba poslovna in ne stanovanjska, na kar bomo zahtevali, da se jo prenese v upravljanje naši delovni skupnosti. O rešitvi bomo obvestili člane delovne skupnosti v našem glasilu.

S. J.

Obiskali smo sejem mode 1967

14. januarja je bil odprt na Gospodarskem razstavišču v Ljubljani dvanajsti sejem mode. Vsakoletni sejem želi prikazati najnovejše modele in najpomembnejše dosežke tekstilne in usnjarske industrije.

Letos je bil razstaveni prostor urejen v treh halah. V dveh so bili razstavljeni konfekcijski in usnjarski izdelki, v tretji pa metražno blago. Razstavljalo je 174 podjetij iz vse države, sodelovalo pa je tudi nekaj inozemskih razstavljalcev. Zaradi premajhnega prostora niso mogli ustreči vsem prosilcem, ki so se prijaviili za sodelovanje na tem sejmu.

Nas je predvsem zanimalo, kaj so pokazali trikotazerji. Zato smo si najprej dobro ogledali naš razstaveni prostor. Urejen je bil v srednjem delu dvorane, tako da so bili izdelki razstavljeni na dveh straneh. Zato je bil tudi dohod v prostor urejen z dveh strani. Svileni izdelki so bili izdelani iz sintetike 30 den v beli barvi, in sicer ženske in otroške kombineže, spalne srajce, jutranje halje, hlačke in bluzice. Poleg tega so bili razstavljeni izdelki iz velurja v laks barvi, in sicer spalna srajca, ženska in otroška pižama in jutranja halja. Izdelki so bili okrašeni s čipkami, nekateri pa z izvezanim trakom. V notranjem prostoru paviljona so bile razstavljene zavese v različnih deseni.

Nato smo si ogledali razstavljene izdelke tovarne Nada Dimić iz Zagreba, Međimurske trikotaže iz Čakovca, Sane iz Bosanskega Novoga, Istre iz Zemuna, Pounja iz Kostanjice, Pletenine iz Ljubljane, Almire iz Radovljice, Angore, Rašice in drugih.

Opazili smo, da prevladujejo pri spodjem perilu nežne pastelne barve. Naramnice na kombinežah so še vedno široke; čipke, zlasti na spodjem robu, so večinoma ozke, medtem ko so pri nekaterih kombinežah oprsja bogato okrašena s čipkami. Še zmerom je opaziti tiskane kombineže, ki so obrobljene bodisi s temnejšo paspulo ali z ozkimi čipkami.

Kopalne obleke so izdelane v živahnih tonih iz potiskane helanke. Prevladujejo enodelne kopalke s širokimi naramnicami ter globokim hrbtnim izrezom. Videli smo nekaj prav ljubkih dvodelnih kopalnih oblek iz črtastega platna.

Angora, Almira, Rašica in nekatere beograjske tovarne so razstavljale zelo okusne pomladanske volnene obleke, plašče, kostime, jopice in puloverje v svetlih barvah. Prevladuje svetlo modra in zlato rumena barva. Beograjska trikotaža je razstavila več športnih

kompletov in dekliški črtasti pulover, ki ga dopolnjuje enobarvno mini krilo ter nogavice v isti črtasti kombinaciji kot pulover. Model bo zelo primeren za deklice do 15. leta.



Kroj volnenih plaščev je ozek in se navzdol rahlo razširi. Ovratniki nekoliko odstopajo od vratu. Plašči so enoredni, več vzorcev pa je tudi dvorednih, kar smo opazili zlasti pri izdelkih podjetja Modna oblačila iz Ljubljane. Ti so prikazali tudi vrsto izdelkov, t. j. plaščev in kostimov iz kaširanega pletiva. Ti izdelki so prijetno lahki, lepi za oko, se ne mečkajo in so zelo udobni. Izdelujejo jih v vseh mogočih barvah. Imajo še to prednost, da so poceni.

Čevlji, ki so bili razstavljeni, so zelo udobni, imajo debelejšo in nižjo peto. Spredaj niso več ošiljeni, ampak imajo zaokroženo ali prisekano kapico. Zlasti so lepe kombinacije gladkega usnja s semišem in pri zimskih škorenjcih kombinacije s krznom.

Torbice so iz najrazličnejšega usnja, celo krokodilovega in kuščarjevega. Oblika je majhna, posebnih okraskov nimajo.

Moške obleke so krojene s precej dolgimi suknjiči, ki se zapenjajo s 3—4 gumbi. Žepi na suknjičih so krojeni nekoliko poševno, prednji robovi na suknjiču so okrogli. Na hrbtni strani majo suknjiči po en precej visok razporek, pri nekaterih suknjičih pa sta razporka ob stranskih šivih. Hlače so še vedno brez zavihkov. Moški plašči so tokrat nekoliko krajši. Moški klobuki so manjši z ozkimi krajeci.

Dežniki so srednje veliki, prevladujejo zelo živahne barve z različnimi cvetličnimi vzorci ali živo pisanimi simetričnimi črtami.

Otroško konfekcijo je lepo prikazala Jutranjka iz Sevnice. Ima zelo veliko izbiro izdelkov v pastelnih barvah za otroke. Te izdelke poživljajo razne črtaste paspule, našitki itd.

Vezenina Bled je razstavila spalne srajce z vezennimi vložki, čipkaste bluzice in večerne obleke, okrašene z vezeninami.

Tudi krznarska industrija je razstavila vrsto dragocenih plaščev, ogrinjal, pokrival in krzen.

Velika je bila tudi izbira izdelkov iz helanke, od majhnih otroških hlačk, nogavic, pulijev, do udobnih športnih trenerk.

V hali metražnega blaga smo si ogledali izdelke tovarne Bača iz Podbrda, Novoteksa iz Novega mesta, Mariborske tekstilne tovarne, tovarne Metka iz Celja, Volne iz Laškega in mnogih drugih. Prikazali so blago iz čiste in mešane česane volnene preje, diolena, poliesterske preje itd. Pri moškem volnenem blagu še vedno prevladujejo temnejši toni, vendar smo opazili tudi precej lepih športnih vzorcev, kar bo gotovo razveselilo tiste, ki se radi športno oblačijo.

Iz našega spoznanja na sejmu Moda 1967 lahko zaključimo, da gre naša tekstilna in usnjarska industrija v korak z modo in si vse bolj prizadeva, da bo s kvalitnimi izdelki zadovoljila številne okuse potrošnikov ter dosegla tudi na zunanem trgu zaslužena priznanja.

Silva Dular

Odlikovanja na sejmu Moda 1967

Na sejmu MODA 1967 je komisija za ocenjevanje eksponatov pri Centru za sodobno oblačenje in opremo v Ljubljani podelila našemu podjetju tri priznanja, in sicer:

1 *diplomo z zlato kolajno za otroško pižamo velur,*

1 *diplomo s srebrno kolajno za ženske trenirke helanka,*

1 *diplomo s srebrno kolajno za ženski komplet sintetika.*

To je vsekakor uspeh, če pomislimo, da je podjetje poslalo v ocenjevanje štiri izdelke, od katerih so bili trije nagrajeni. Ta priznanja naj bi bila vsem vzpodbuda za nadaljnje delo.

Drsalna revija v Celovcu

Kot vsako leto bo Kompas tudi letos organiziral tradicionalne izlete v Celovec na Dunajsko drsalno revijo, ki bo letos pod imenom »Maškarada«.

Ker je možnost organizirati kolektivne izlete na revijo v Celovec, smo se odločili, da vas podrobneje seznanimo s programom teh izletov.

Kompas organizira vsak dan avtobusne izlete v Celovec, in sicer tako, da vsi avtobusi odhajajo iz Ljubljane ob 7. uri zjutraj.

Ce se zberejo skupine v drugih krajih (npr. v Metliki) se predlaga čas in kraj odhoda. Zato predvidevamo, da bi organizirali skupinski izlet v Celovec med 10. in 20. februarjem z odhodom iz Metlike približno ob 5. uri zjutraj in povratkom okrog 23. ure.

Z razliko od prejšnjih let bo potovanje organizirano preko Italije, kjer bo 2 uri postanka v Trbižu, nato se potovanje nadaljuje preko Ziljskega jezera do Celovca.

V Celovcu bo ogled mesta, nato nekaj ur prosto do 14,30 ure, ko je pričetek revije.

Po predstavi povratek.

Cena izleta je 100 N din. V to ceno je vračunan avtobusni prevoz, skupinski potni list, vstopnica za revijo, stroški organizacije in vodstvo izleta.

Vsak prijavitelj lahko kupi za lastno uporabo 50 A Sch. za 25 N din. Ob prijavi je treba predložiti:

— izpolnjeno vprašalno polo, kolkovano z 0,50 N din,

— 2 fotografiji, velikosti 4,5 × 6 cm,

— vojni obvezniki pa potrdilo o reguliranju vojaške obveznosti.

Nada Žabčič

Težave pri izvajanju tehnološkega procesa v pletilnici

V tem članku želim omeniti nekaj večjih težav, ki jih imamo v oddelku Raschel pletilnice pri izvajanju tehnološkega procesa.

V Raschel pletilnici delamo trenutno 9 artiklov. Vsak artikel je sestavljen iz nekaj vrst materiala, v glavnem iz sintetike in viskoze. V Raschel pletilnici uporabljamo naslednje številke materialov:

viskozni rayon	den 150/48 sjajna
	den 150/60 mat
	den 200/60 sjajna
	den 300/90/60 sjajna
	den 300/90/60 mat
	den 450/120 sjajna
sintetika	den 600/120 mat
	den 600/120 sjajna
	den 40/8/300
	den 60/15/300
	den 100/28/300
	den 100/28/160
helanca	den 210/10/150
	den 40/12/300
	den 70/1
	den 100/2

Pri takem številu vzorcev (artiklov) in taki sestavi artiklov je nemogoče delati z normalnim procentom zastoja, normalno kvaliteto in proizvodnjo. Velike težave nam povzročajo zlasti neredna dobava materiala in različne provinience, oz. različne vrste materiala.

Helanca 70/ (ali 100/2) je npr. lahko iz najlona 6 ali najlona 66. Lahko je tudi več različnih partij v isti pošiljki in, da bo stvar še bolj zakomplicirana, je preja lahko levo ali desno vita. Poleg tega je sama kvaliteta preje v zadnjem polletju zelo slaba, kar nam povzroča nenormalno velike količine druge in tretje kvalitete pletiva. Od oddelka pletilnice se zahteva proizvodnja pletiva, ki bi bilo dobre kvalitete in bi se lahko barvalo v vse barve in nianse. Sedaj si zamislimo kakšno bo pletivo, če bomo prisiljeni za eno osnovo uporabiti dve različni vrsti materiala. Pletivo se ne bo dalo enakomerno barvati in bo zato moralo iti v belo barvo.

Ker dobivamo pogosto manjše količine materiala, nam ostaja od vsake količine 30—40 kg ostankov, ki jih ne moremo do konca porabiti. Če dobimo npr. 500 kg ene partije helance, je to ca. 650 navitkov. Za snovanje osnove rabimo 292 navitkov. To partijo bomo snovali, dokler ne nasnujemo 292 navitkov, naprej pa ne bomo mogli, kajti če se nam izteče samo en navitek, bomo morali celotno količino materiala pobrati s snovala in ga skušali porabiti za snovanje na najmanjših valjih. Na tem snovalu nam bo na koncu ostalo najmanj 140 navitkov (na pol polnih), ki jih ne moremo porabiti za snovanje čiste osnove. Teh 140 navitkov pomeni najmanj 30 kg ostankov.

V pletilnici zavлада pravo veselje, kadar dobimo pošiljko materiala, ki je večje kot 1000 kg, kajti takrat se izognemo vsem tem težavam.

Ostanke zapakiramo v škatle, kjer čakajo ugodne priložnosti, da jih porabimo kot mešan material. Če taki ostanki stojijo mesec ali dva, so skoro neuporabni, ker so že v stanju razpadanja. Izdelke iz teh odpadkov lahko uvrstimo kvečjemu v tretjo ali četrto kvaliteto. Ni težko računati, koliko procentov bo potem v naši mesečni oz. letni proizvodnji druge in tretje kvalitete.

Druga vrsta težav so nepotrebni zastoji, ki nastajajo pri nepotrebni menjavi materiala. Pri artiklu 1211 uporabljamo npr. dve vrsti materiala (70/1 in 100/2). 100/2 se snuje na 7 vzorčnih valjev, 70/1 pa na dve glavni osnovi. Če smo prisiljeni zamenjati partijo materiala den 100/2 zaradi tega, ker je zmanjkalo ene partije, bomo morali vseh 7 vzorčnih valjev, na katerih je več kot 20 kg materiala zamenjati z novim materialom. Takoj si postavimo vprašanje, kaj naj storimo s tem materialom, ker ga ni moč porabiti za izdelavo čistega pletiva. Ta material stoji navadno na stojalih, kjer čaka, da ga bomo porabili. Ker prihaja do take zamenjave materiala prepogosto, nam zmanjka valjev za normalno delo in tako nastanejo zastoji. V obratu imamo vedno večje število valjev, ki so zasedeni s takimi materiali. Menjanje materialov povzroča tudi prevelik procent urnega dela pri fazi snovanja. Poleg tega imamo v obratu material, ki ga več ne predelujemo. Ne moremo pa ga vrniti v skladišče, niti porabiti.

Vsi ti problemi bi bili veliko manjši ali pa bi lahko morda celo odpadli z bolj redno in kvalitetnejšo dobavo večjih količin materiala.

Vladimir Lisak

Glavno gadje gnezdo v Metliki

naznanja, da bo na pustno nedeljo 5. februarja
1967 ob 13. uri popoldne odprlo

RENTABILNO METLIŠKO PROGO

Prvo belokranjsko železnico iz leta 1914, ki baje nerentabilna postaja, bo inšpiciral sam avstrijski cesar Franc Jožef I., za njim pa se bodo zvrstili še vsi poglavarji in veljaki, ki so držali in še drže svojo roko nad to železno cesto.

Hkrati vam bodo metliški gadje in belouške pokazli celo vrsto svojih norčij in pogruntacij.

Dopoldne ob 10. uri bodo vse metliške ulice obredli

PUSTNI ORAČI, KOSCI IN MLATIČI

Za pustne dobrote in pijače je poskrbljeno!

Vabi

Glavno gadje gnezdo metliško

Občni zbori sindikalnih podružnic

V tem mesecu so na prosto soboto izvedle občne zbornice sindikalne podružnice Črnomlja, Dobove in Mirne peči. Občni zbori so bili proti vsem pričakovanjem zelo dobro obiskani, saj so manjkali le tisti delavci, ki so bili na bolovanju.

Na občnih zbore so sindikalne organizacije zelo kritično pregledale dosedanje delo in ugotovile, da delo ni bilo tako široko, kot je bilo programirano in da je v večini primerov ležalo le na posameznikih. Izjema je bila le v Dobovi, kjer gre za zasluga za izredno aktivno in požrtvovalno delo vsem članom podružnice, še posebej pa zelo delavnemu upravnemu odboru sindikalne organizacije.

Problemov, ki so jih člani nakazovali na teh zbore, je bilo dovolj. Zlasti so bili to: gradnja novih prostorov, preskrba delavcev s toplimi obroki, neprimerno kurjenj delovni prostori, način koriščenja dopusta v lastnem počitniškem domu, večja storilnost in proizvodnost ob uvajanju krajšega delovnega časa, zanimanje za perspektivni razvoj podjetja in posameznih enot, osebni dohodki delavcev, informiranost delavcev, sodelovanje članov sindikata pri volitvah v občinske, republiške in zvezne organe oblasti, itd., itd.

Značilno za te zbornice je bilo, da je v razpravi sodelovalo večje število navzočih, razen v Mirni peči, kjer

kljub precejšnjim problemom (utesnjeni prostori, pomanjkljiva oskrba z vodo, predvidena preusmeritev proizvodnje v tem letu), ni bilo živahne razprave. Zastopniki podjetja so na teh zbore pripovedovali največ o gospodarskem načrtu podjetja, ki bo verjetno sprejet še ta mesec, in sicer o perspektivnem razvoju podjetja in posameznih enot, ki bo v prihodnje zahteval veliko naporov in truda zaradi vse močnejšega gospodarskega pritiska od zunaj. Stagnacija gospodarstva v drugih industrijsko razvitih državah, odpustanje delavcev, zmanjšanje obsega proizvodnje itd., nam mora biti resno opozorilo, da bomo v prihodnje morali vlagati vse svoje sile za znižanje proizvodnih stroškov in za povečanje produktivnosti in storilnosti dela.

Ob teh gospodarskih težavah so člani sindikata zavzeli stališče, da se bodo, vsak na svojem mestu, vztrajno borili za še bolj kvalitetno delo kot doslej in premagali težave, ki preprečujejo boljše uvrstitev našega podjetja v mednarodni delitvi dela.

Pričakujemo, da bo tudi občni zbor v Metliki prav tako pozitivno ocenil ekonomsko-politično gibanje v podjetju in izven njega, kot so to storile druge podružnice zunanjih obratov.

Novim sindikalnim vodstvom želimo pri njihovem bodočem delu veliko uspehov!

J. S.

Veselo gremo vsi zdaj na pot...,

se je razlegal glas naših mladink in mladincev, ko smo krenili z avtobusom na pot proti Krvavcu. Komaj so se zaprla vrata avtobusa, že je nekdo privlekel iz svoje malhe steklenico, ki je bila napolnjena z »anti-gripinom«. Vsak je moral narediti vsaj požirek, da ga ne bi na poti napadla azijska gripa. S tem se je barometer vzdušja nekoliko dvignil. Nekateri so se navdušili na komercialne pesmi (Avseniki, Slaki), ostali pa smo se prijetno zabavali s šalami.

Po dolgi, vendar prijetni vožnji smo se ustavili v Kranju. Tu smo potolazili prazne želodce in nato nadaljevali pot. Končno smo le prispeli na cilj. Na spodnji postaji žičnice na Krvavec so bile dolge vrste, zato je bilo treba čakati in se prerivati več kot eno uro. Smučarji so nas začudeno pogledovali, ker smo bili brez smučí, vendar so kmalu spoznali, da smo doma iz tople Bele krajine. Očitani so nam, da smo brez »pušk«, mi pa se na te besede nismo ozirali, ker se znamo boriti tudi brez pušk. Nekaj časa smo čakali in ko ni kazalo, da bo sedežnica kaj smalu začela obratovati, smo se odpravili v brunerico na topel čaj. Tam smo našli tudi uslužbenke sedežnice in vlečnice. Ti so nam povedali, da so vse žice in kolesje vlečnice objeti v debel oklep ledu in da bomo morali še nekaj časa počakati, predno bomo lahko prišli do zgornje postaje.

Vsi smo nestrpnost pričakovali, da se odpeljemo in da čim bolj izkoristimo vožnjo po čudovitem soncu in na novo zapadlem pršiču. Končno smo se zasedrili v

sedežnice in se počeli pomikali proti vrhu. Imeli smo malo smole, ker je zmanjkalo električnega toka in tako smo ostali skoraj vsi precej visoko. Sedežnice so se zibale v lahnem vetru, mi pa smo preplašeni gledali v dolino. Toda to ni trajalo dolgo in kmalu smo lahko spet uživali v čudoviti vožnji. Vreme je bilo prekrasno, tako da smo imeli čudovit razgled na Triglav s pobeljenimi vrhovi in na Karavanke. Prispeli smo do prve postaje. Od tu je do vrha peljala vlečnica, ki je bila stalno zasedena. Zato smo se odločili, da gremo do hotela peš, saj smo vendar mladi. Pot navzgor po nezgaženih strminah je bila naporna in do hotela smo prišli precej utrujeni. V hotelu smo kosili, se malo pošalili in nato odšli na smučišča. Tu je bil pravi živ-žav, tako da drug drugega nismo slišali. Vsekakor se smučali nismo, ker smo opremo »pozabili« doma. Vendar smo se kmalu znašli in se zabavali na različne načine. Med nami je bilo veliko takih, ki so zdaj prvič videli Gorenjsko, zato so bile oči nekaterih uprte samo v lepe, s snežno odejo pokrite planinske vrhove. Tudi ostali smo se ozirali proti zasneženim vrhovom.

Toda čas hiti in kmalu smo se morali pripraviti na odhod do srednje postaje. Tu smo se zopet vkrcali v sedežnico. Pri vračanju smo imeli na žičnici zopet smolo. Prva skupina se je vrnila v dolino srečno v 13 minutah, drugi pa smo obviseli na drogovi žičnici in ostali tam skoro celo uro. Lahko si mislite, da nam v nadmorski višini 1400 m ob pihanju ostrega vetra

ni bilo prav nič prijetno viseti takole v zraku. Toda tudi to smo prestali in vse obrnili v šalo.

Dolge sence so že začele pokrivati dolinico, skozi katero se vije ozka cesta in tako je prišel čas, ko smo morali zapustiti naše očudovanja vredne planine.

V avtobusu je zopet zadonela pesem in šele po dobri uri in pol vožnje smo se ustavili v Trebnjem, kjer smo se malo okrepčali, nato pa nadaljevali pot v Metliko. Toda ljudje imamo različne želje, zato smo se na

željo večine ustavili tudi na Hrastu, kjer smo se ob vedrih zvokih prijetno zabavali.

Vsakdanje življenje ne poraja velikih, neustvarljivih želja. To so v glavnem le drobne želje, ki so lahko tudi uresničene. Majhne, skromne želje, takšne pač kakršni smo ljudje. Želje po malo smeha in dobre volje, snegu in bleščečem soncu. Zato smo bili ta dan vsi zadovoljni in se bomo izleta na Krvavec še dolgo spominjali.

Nada Kovačič

Delo organov upravljanja

Do 20. januarja organi upravljanja podjetja niso razvijali posebno plodnega dela, ker strokovne službe še niso pripravile vsega gradiva obdelanih inventur, niti gospodarskega načrta. Še v tem mesecu pa bosta tako inventurni elaborat kot gospodarski načrt v razpravi in po organih podjetja tudi sprejeta.

- V tem mesecu je UO priznal le zastoje posameznim obratom zaradi pomanjkanja materiala, električne energije in izredno slabih materialov. Zastoji so bili v vseh obratih opravičljivi in zato v celoti sprejeti. Tako je bilo v snutkovni pletilnici 287 zastojnih ur, v Raschel pletilnici 624 ur in v okrogli pletilnici 608 ur. Za obrat Črnomelj je bilo odobrenih 582, za obrat Dobova 415 in za delovno enoto konfekcije v Metliki 98 zastojnih ur. Obrat v Mirni peči in barvarna v Metliki nista imela zastojnih ur.
- Za novo transformatorsko postajo smo odobrili nakup opreme v vrednosti 35.860 N din.
- Vozniki motornih vozil so večkrat izražali nezadovoljstvo zaradi neprimernih meril nagrajevanja njihovega dela. Da bi to bilo bolj pravično urejeno je DS podjetja sprejel predlog sveta delovne enote skupnih služb, da se šoferje nagradi po prevoženih kilometrih. Šoferjem je določena startna osnova, na to pa imajo pravico še do plačila 11 S din od prevoženega kilometra. V primeru odsotnosti nad 24 ur se obračunavajo še dnevnice in prenočnine, sicer pa so dnevnice zamenjane v kilometrino. Z novim izplačevanjem se prične 1. I. 1967.
- Na predlog sveta obrata v Dobovi je DS odprl delovno mesto tehnolog-normirec, ki ga lahko zasede le konfekcijski inženir, določena pa je obračunska osnova v vrednosti 800 N din.
- Odprli smo tudi novo delovno mesto pripravnika z višjo strokovno izobrazbo z obračunsko osnovo 600 N din na mesec. V podjetju morajo delavci s končano srednjo, višjo ali visoko izobrazbo opraviti pripravniški staž, ki traja najmanj 6 mesecev in za ta čas jim pripada določena nagrada. Obračunska osnova pa ni konstantna vrednost, temveč se glede na uspeh podjetja in enote skupnih služb spreminja, zavisno od količnika, ki je dosežen v določenem obdobju.
- Na predlog sveta delovne enote barvarne smo odprli delovno mesto »odpiranje pletiva in lepljenje robov« z urno obračunsko osnovo 250 S din in pomočnika za to delovno mesto z osnovo 222 S din.

- Na ugovor sveta delovne enote konfekcije, da se včasih izdelke klasificira v II. ali III. klaso zaradi napak v pletivu, je DS podjetja odobril konfekciji 1700 N din kot razliko med neizplačanimi OD in osebnimi dohodki, ki bi morali biti izplačani zaradi dvakratnega klasiranja blaga. Pletilnica je namreč zaradi druge klase pletiva prejela nižji dohodek, nakar je prav tako znižanega prejela konfekcija, čeprav slabše klasifikacije ni bila kriva sama. DS je spoznal to napako in odobril razliko enoti konfekcije ter zadolžil strokovne službe, da pripravijo gradivo o tem problemu in o načinu odprave te pomanjkljivosti.

J. S.

Naša kronika

1. 1. 1966 je bilo v podjetju zaposlenih 827 delavcev, od tega 637 delavk, 180 delavcev in 10 vajencev:

v Metliki 509 delavcev,
v Črnomlju 159 delavcev,
v Mirni peči 84 delavcev,
v Dobovi 75 delavcev.

Med letom je podjetje zaposlilo 383 delavcev:

v Metliki 275 delavcev,
v Črnomlju 37 delavcev,
v Mirni peči 13 delavcev,
v Dobovi 58 delavcev.

Podjetje pa je zapustilo 142 delavcev:

v Metliki 107 delavcev,
v Črnomlju 16 delavcev,
v Mirni peči 11 delavcev,
v Dobovi 8 delavcev.

Razlogi prekinitve dela:

- sporazumna prekinitvev dela 84 delavcev,
- odpoved podjetja 6 delavcev,
- samovoljna zapustitev dela 12 delavcev,
- prenehanje v poizkusni dobi 18 delavcev,
- prenehanje zaradi odhoda v JNA 10 delavcev,
- upokojitev 12 delavcev.

Stanje na dan 31. 12. 1966 je bilo 1068 delavcev, to je 205 delavcev, 804 delavk, 59 vajencev.

Zvonko Hauptman

Kupim – prodam

Pričakujemo, da bodo naši bralci z veseljem pozdravili novo stalno rubriko »Kupim – prodam«, ki jo začnemo v tej številki. To rubriko odpiramo na željo številnih članov naše delovne skupnosti. V njej boste lahko objavili svoje oglase in želje glede nakupa in prodaje.

Oglaševali bomo zaenkrat brezplačno. Oglase oddajte uredniškemu odboru tovarniškega glasila »TRIKOTAŽER«.

Uredniški odbor pričakuje, da bodo naši bralci izkoristili ugodnost oglaševanja v svojem glasilu.

*

— Prodaj radijski sprejemnik znamke RR Niš »MELODIJA« in skoraj nov gramofon s ploščami (40 kom.) znamke »RIZ« Zagreb.

Cena za obojno je 600 N din.

Informacije pod šifro »ugodno« dobite pri uredniškem odboru.

— Prodaj magnetofon znamke »Loewe opta«, električni in tranzistorski. »Nakup ugoden«.

— Prodaj krojaški šivalni stroj češke znamke. Informacije v uredništvu.

Za razvedrilo

PRAVILNA REŠITEV NOVOLETNE NAGRADNE KRIŽANKE

V uredništvo je prispelo 36 križank. Od teh je 28 rešitev pravih.

VODORAVNO: 1. sin, 2. Noe, 5. Pan, 7. Osi, 9. mlin, 12. prerok, 13. Inki, 15. ne, 16. lev, 17. el, 18. Ormož, 20. on, 21. ar, 22. vol, 24. teol, 26. Aero, 27. Rt, 29. kolos, 31. Nušič, 32. Oto, 35. tea, 37. ire, 38. ki, 40. prt, 41. mak, 42. omelo, 44. elan, 45. nadav, 46. vata, 47. novo, 48. oda.

Izžrebanci nagradne križanke:

Nagrade v znesku 1000 S din so prejeli:

1. ZUPANČIČ Silva, Črnomelj
2. VIVODA Anica, uprava Metlika
3. BRNČIČ Danica, konfekcija Metlika
4. ŠIMEC Ana, Črnomelj
5. KURE Marija, poklicna šola Metlika
6. AVGUŠTIN Zvonka, konfekcija Metlika
7. JANKOVIČ Marija, uprava Metlika
8. STAREŠINIČ Polde, uprava Metlika

Nagrade v znesku 2000 S din sta prejeli:

1. GUŠTIN Duška, uprava Metlika
2. DUPOR Marija, uprava Metlika

Nagrado v znesku 3000 S din je prejela:

1. ŠIMEC Marija, Črnomelj

Nagrado v znesku 5000 S din je prejel:

1. ŠIMEC Stane, Črnomelj

Zrebne listke so vlekli Rakar Anica, Rakar Milica in Stamejčič Lidija v prisotnosti uredniškega odbora.

VELIKA NAGRADNA KRIŽANKA

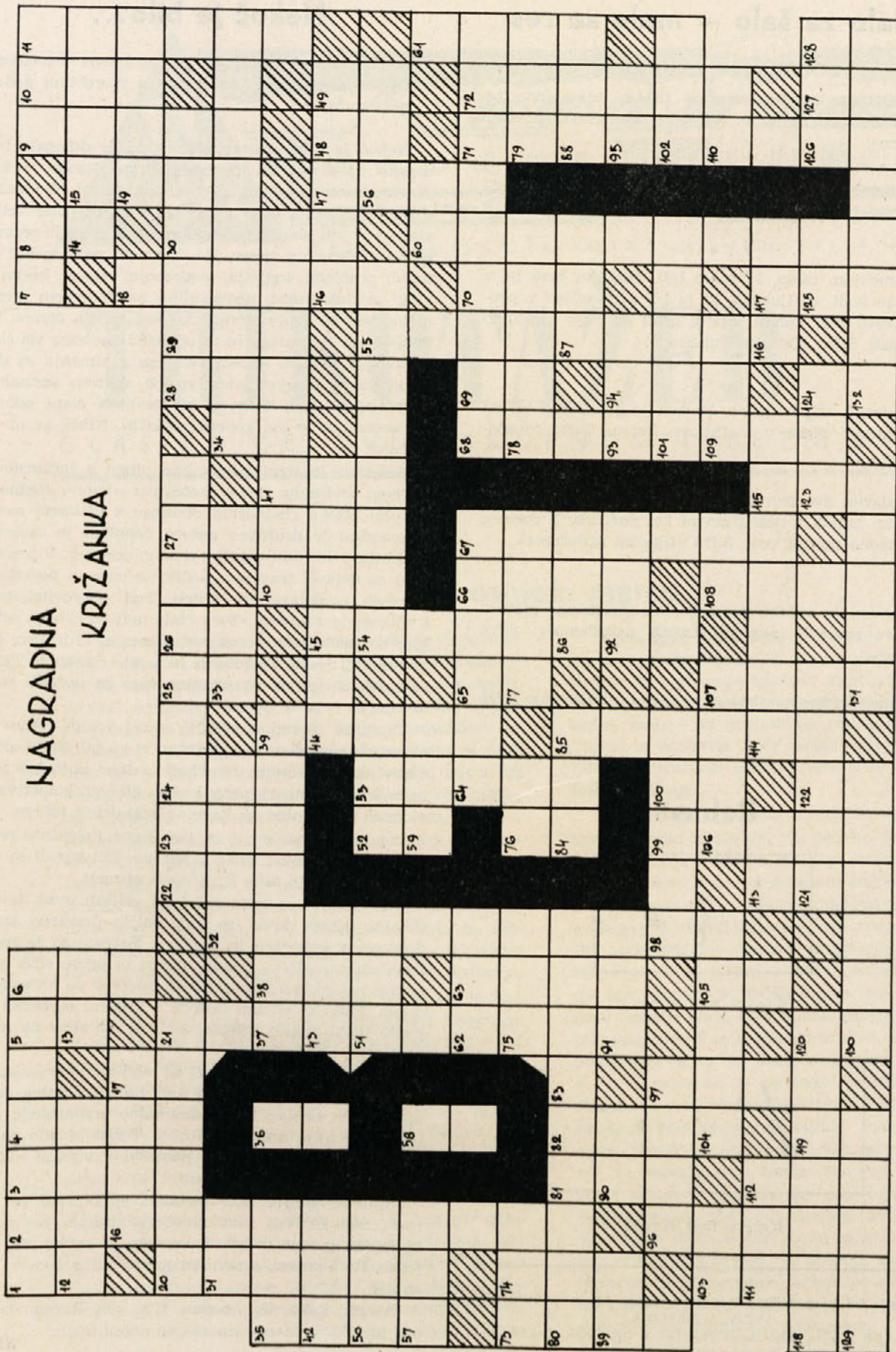
Pravilno rešene križanke oddajte najkasneje do ponedeljka, 13. februarja 1967 uredniškemu odboru.

1. nagrada 5000 S din
2. nagrada 3000 S din
- 2 nagradi po 2000 S din
- 8 nagrad po 1000 S din

Vodoravno: 1. Zelenjava, vrtnina, 7. Časovni veznik, kadar, 9. Vrsta starinskega orožja, 12. Del telesa, 13. Nemški predlog (na, ob), 14. Velik kamen, 16. Južnoameriška koza, ki nam daje volno, 19. Destilat iz riževega slada, 20. Zvočna naprava, 22. Ureditveni načrti, 28. Otočje v Tihem oceanu, 31. Velika reka v Italiji (orig.), 32. Priimek slov. smučarskega skakalca, 33. Avtomobilski znak za Kranj, 34. Nespretnost, neiznajdljivost, 35. Vrsta ribe, 37. Pokriti z resami, 40. Kroženje, vrtenje, 42. Naziv, 43. Številka, 44. Kraj ob Savi, 46. Močnata jed, 50. Lahka in redka tkanina, 51. Moštvo, ekipa (fonetično), 52. Predlog, 54. Odstraniti, 56. Zora, svit, 57. Osebni zaimek, 59. Mistični svet nad oblaki, 60. Oblika glagola »biti«, želim, 62. Skupina čebel v enem panju, 64. Italijansko žensko ime, 68. Delavec v opekarni, 73. Življenjska tekočina, 75. Rimski pozdrav, 76. Pripovedna pesnitev, 77. Znamka avtomobila, 78. Zaprti cvet, 79. Turški zemljiški gospod, 80. Neroden, 84. Oblika glagola »biti«, 85. Ploščinska mera (množina), 87. Oseba iz Gotovčeve opere, 88. Pojav na morju, sunek, 89. Ivan Prijatelj, 90. Avtomobilska oznaka za Reko, 91. Stara oblika veznika, 92. Narodno osvobodilna borba, 93. Vojna (srbh.), 95. ID, 96. Navitek volne, 98. Državni zbor v starem Rimu, 101. Oblika glagola »imeti«, 102. Ameriško ime, 103. Predlog, 104. Začetek, izhodišče, 106. Gora v Grčiji, 108. Kemični znak za svinco, 109. Rdeče (nemško), 110. Površinska mera, 111. Del voza, 113. Enota za merjenje upora, 114. Sobna rastlina, 116. Hoditi, 118. Kolar s slikami in vremenskimi napovedmi, 121. Tovarna v Kamniku, 123. Stevnik, 125. Medmet, 126. Vekanje, jokanje, 129. Dragocen vrč za nagrado pri tek-mah, 130. Tekstilna tovarna v Ljubljani, 131. Podjetje za odkup suhega sadja in zdravih zelišč, 132. Slike z vodnimi barvami.

Navpično: 1. Slovenska filmska igralka, ki nastopa največ v Italiji, 2. Otroška paraliza, 3. Prvi letalec, 4. Slovenska trgovska hiša (mn.), 5. »Kaj« v čakavskem dialektu, 6. Stari Slovan, 8. Središče vrtenja, 9. Italijansko moško ime (Lanza), 10. Tuje žensko ime, 11. Pričakovati, 15. Svetopisemska oseba, 17. Nemški predlog (13. vod.), 18. Sorodniki, 20. Moč pomnenja, 21. Oplemenititi, 22. Žensko ime, 23. Izrastek na glavi, 24. Stari Slovan, 25. Ameriški izraz za »vse v redu«, 26. Tovarna radijskih sprejemnikov, 27. Staro mesto v Mali Aziji, 28. Domača beseda za šalo, 29. Ploščinska mera (množ.), 30. Prvi človek, 32. Občutek, da si sam, 34. Predlog, 35. Gospodinjki pripomoček, 36. Dodatek revije »Tovariš«, 38. Nekateri, 39. Moško ime, 40. Glavno mesto Italije, 41. Takšen, 45. Vrtne cvetice, 47. Upoštevajte, 48. Časovni veznik, kadar, 49. Kemični znak za iridij, 52. Kratica za »primer«, 53. Zapornice, 55. Trešči se, 58. Nikalnica, 60. Nauk o sviloprepkah, 61. Gorovje med Evropo in Azijo, 63. Samec domače živali, 65. Grška črka, 66. Zloglasni rimski cesar, 67. Pravljíčna oseba, 68. Zdravljen z operacijo, 69. Predlog, potem, 70. Vzročni veznik, 71. Vrsta dela v pletilnici, 72. Mesto v Maroku, kjer je bil pred leti hud potres, 73. Kraj v Dalmaciji, 74. Del živali, 76. Ime črke, 81. Za (tujka), 82. Vrsta tkanine, 85. Kraljica v čebelnem panju, 94. Ljubim (italijansko), 96. Vrsta čolna, 97. Spoj, 99. Neuravnovešenost, strah, 100. AP, 103. Neumno, 105. Skrajni konec polotoka, 107. Arena, borišče pri boksu, 108. Priljubljena mladinska zabava, 112. Grška črka, 113. Moško ime, 115. Sladica, proizvod čebel, 117. Kratica za »tovariš«, 118. Enaka soglasnika, 119. Italijanski spolnik, 120. Enaka samoglasnika, 122. Kazalni zaimek, 124. Enaka samoglasnika, 127. Vrsta piva, 128. Oziralni zaimek, kateri.

NAGRADNA KRIŽANKA



Malo za šalo – malo za res

PODARIM — ZAMENJAM

Zamenjam 40 let staro in 120 kg težko ženo za dve dekleti po 20 let in po 60 kg teže. Šifra »Srečno poročen«.

*

Zamenjam taščo, polno praktičnih nasvetov in predlogov, za teto v Ameriki. Šifra »Ljubi zet«.

*

Zamenjam moža, ki samo leži, časopise bere in v gostilno hodi, za ljubčka, ki bi bil pripravljen v prostem času tudi kuhati, ribati, prati in mojo komando poslušati. Šifra »Odkrita ljubezen!«.

*

Podarim azijsko gripo, ki sem jo pravkar dobil na mladinskem plesu v metliškem hotelu. Šifra »Radodaren«.

*

Podarim dve levi usnjeni rokavici, ki sem ju pred kratkim kupila v naši trgovini kot par dobrih rokavic po izredno ugodni ceni. Šifra »Ugodna prilžnost«.

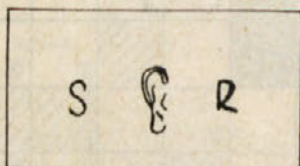
*

Zamenjam tarifno postavko kvalificiranega pletilca za dve postavki nekvalificiranih uslužbencev. Šifra »Garač«.

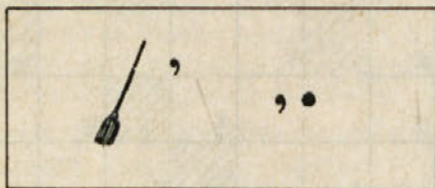
*

Zamenjam redno delo za nadurno zabušavanje. Šifra »Priden«.

Rebusa



Kraj v Beli Krajini



Kraj v Beli Krajini

Nekoč je bilo...

(Vse v tej pravljici je popolnoma izmišljeno. Opozarjamo bralce, da je vsaka morebitna podobnost slučajna.)

Nekoč je bila tovarna »Vzor«, ki je dosegala lepe uspehe na domačem in tujem trgu. Imela je tudi uspešno samoupravljanje. V tej tovarni ni bilo veliko strokovnjakov, zato so vsi delali vse. Posebno veliko vlogo je igral sindikat. Sindikalni odbor se je sestajal redno dvakrat na mesec. Na dnevnem redu so bili vsi tekoči problemi podjetja, medsebojni odnosi, borba za višjo produktivnost, nedisciplina na delovnem mestu, nagrajevanje, nepravilnosti do posameznih članov kolektiva, itd. Sestankov so se udeležili navadno vsi člani upravnega odbora. Zaradi velikega zanimanja za delo sindikata v samem kolektivu pa so tem sestankom prisostvovali tudi delavci, ki niso bili člani odbora. Na sestankih so vsi govorili odkrito. Nihče se ni bal zamere.

Sindikat je igral pomembno vlogo v kulturno-zabavnem življenju članov kolektiva »Vzor«. Redno je prirejal obiske gledaliških predstav v glavnem mestu. Organiziral je družabne večere. Sindikat je ustanovil tudi lastno dramsko sekcijo, zbor in orkester. V prostem času so delavci trumoma hodili na vaje in pogosto so prirejali predstave teh sekcij. Pod pokroviteljstvom sindikata je v tovarni »Vzor« bila tudi »družbena soba«, kjer so imeli radio, televizor, časopise, knjižnico, šah, domino in drugo. Ta soba je bila zelo obiskana. Tja so se zatekali delavci ob prostem času in počutili so se kot doma.

Sindikat je redno pošiljal nekaj svojih članov na obisk k tistim članom kolektiva, ki so bili bolni ali na zdravljenju v bolnici. Sindikalni odbor je vedno iskal in našel možnosti za pomoč vsem članom kolektiva, ki so imeli materialne ali kakršne koli druge težave.

Sindikalni odbor je za vse člane kolektiva redno organiziral prijetne izlete v naravo. Obiskovali so tudi druge tovarne in tako širili svoja obzorja.

Ker je bila tovarna daleč od velikih mest, je sindikalni odbor skrbel za čim boljše preskrbo svojih delavcev z ozimnico in kurjavo. Povezal se je tudi s sindikalnimi odbori drugih tovarn in preko njih organiziral nakup raznih praktičnih izdelkov po tovarniških cenah. Tako so si tudi delavci z nizkimi osebnimi dohodki lahko kupili izdelke, ki bi si jih sicer ne mogli privoščiti.

Skratka, kolektiv je imel od sindikalne organizacije vsestransko korist. Zato so tudi člani kolektiva dajali upravnemu odboru svoje sindikalne organizacije podporo in z njim tesno sodelovali. Težko bi bilo naštetati vse dobro, kar je sindikat napravil v tovarni »Vzor«. Zato bomo raje nehali pisati.

Bilo bi namreč zelo nerodno, če bi tudi pri nas imeli tako aktivno sindikalno organizacijo. Saj potem bi morali preveč delati! Tako nam je veliko bolj prijetno. Po 8-urnem delavniku gremo hitro domov, spat za peč.

Aaaah, kako sem zaspan. Res sem srečen, da pri nas ni takšne vzorne sindikalne organizacije.

SM

Ureja in izdaja uredniški odbor Belokranjske trikotajne industrije »BETI« — METLIKA

Tiska CP »Deloc«, Blasnikova tiskarna v Ljubljani. Tiskano kot rokopis za notranjo uporabo podjetja.