

Značilnosti tokov okroglega lesa v letu 2014

Characteristics of Roundwood Flow in 2014

Mitja PIŠKUR¹

Izvelek:

Piškur, M.: Značilnosti tokov okroglega lesa v letu 2014. Gozdarski vestnik, 73/2015, št. 9. V slovenščini z izvelekom v angleščini, cit. lit. 6. Prevod Breda Misja, jezikovni pregled slovenskega besedila Marjetka Šivic.

V letu 2014 je po začasnih podatkih proizvodnja gozdnih lesnih sortimentov preseгла pet milijonov, "neto" kubičnih metrov. Velik obseg proizvodnje je bil predvsem posledica sanacije žledoloma. Lani je na nenavaden način sovpadlo več dejavnikov: velike zaloge lesa v industriji v začetku leta, zmanjšanje porabe lesa slabše kakovosti v Avstriji ter velika ponudba zaradi sanacije posledic žleda. Tako velika neuravnovešenost med ponudbo in povpraševanjem je privedla do znižanja cen, kar se je v preteklosti dogajalo tudi v drugih evropskih državah po ujmah.

Ključne besede: les, tokovi okroglega lesa, žled, Slovenija, zunanja trgovina

Abstract:

Piškur, M.: Characteristics of Roundwood Flow in 2014. Gozdarski vestnik (Professional Journal of Forestry), 73/2015, vol. 9. In Slovenian, abstract in English, lit. quot. 6. Translated by Breda Misja, proofreading of the Slovenian text Marjetka Šivic.

According to the temporary data, production of forest wood assortments exceeded five million "net" cubic meters in 2014. Large production size was primarily a consequence of the ice break sanitation. Several factors coincided last year: large stocks of wood in the industry at the beginning of the year, reduction of consumption of lower quality wood in Austria, and large supply due to the consequences of the ice break sanitation. Such great imbalance between supply and demand led to price reduction, which had also been the case in other European countries after disasters in the past.

Key words: wood, roundwood flows, ice storm, Slovenia, external trade

1 UVOD

Neuravnoteženost na trgu okroglega lesa v Sloveniji v letu 2014 je bila posledica povečanih količin zaradi izredno ugodnih vremenskih razmer za sečnjo v začetku leta ter žleda. Zaradi vplivnosti trga v Avstriji na razmere pri nas se je situacija dodatno zaostrila tako z vidika dobav kot tudi znižanja cen, ki pa so povsem tržne in logične ter podobne kot v centralni Evropi.

2 PROIZVODNJA GOZDNIH LESNIH SORTIMENTOV

Proizvodnja gozdnih lesnih sortimentov (v nadaljevanju GLS) je bila lani rekordna, na kar je v največji meri vplivala sanacija po ujmi (Preglednica 1). Zaradi poškodb drevja ter spremenjene debelinske strukture posekanih dreves je bila slabša kot leto prej tudi struktura GLS po namenu rabe (Slika 1).

Kolikšno je bilo povečanje poseka in posledično proizvodnja GLS? Odvisno od načina primerjave!

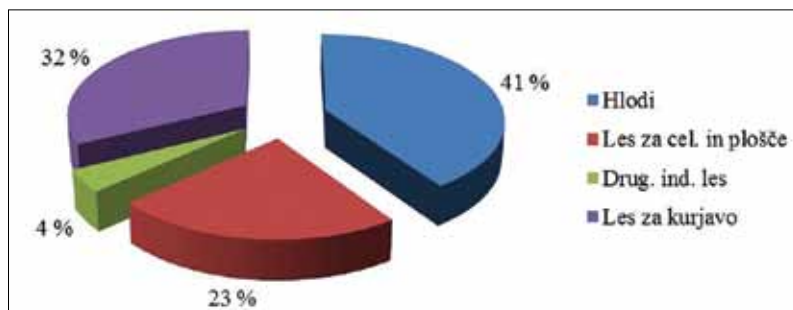
Če bi količine, ki so izračunane bilančno glede na porabo ter zunanjo trgovino, primerjali z na enak način dobljenimi količinami za leto 2013 (v tem primeru bi bil zajet tudi neevidentirani posek), je bilo povečanje okrog 30-odstotno. Zaradi pomanjkljivosti uporabljene metodologije določanja poseka je bila za lani proizvodnja GLS določena z uravnoveženjem virov in porabe, ki temelji na načelih metodologije, ki je bila uporabljena za analizo tokov okroglega lesa in lesnih ostankov v Sloveniji (Krajnc in Piškur, 2006). Podroben pregled tokov lesa za leto 2013 smo objavili lani in je prosto dostopen (Piškur, Rogelja in Krajnc, 2014). Lahko rečemo, da imamo prvič realno oceno proizvodnje GLS, saj ni omejena z uradnimi podatki o evidentiranem poseku (kot v preteklosti, ko je bilo zaradi premajhnih uradnih količin poseka nemogoče zadostiti porabo v določenih segmentih industrij).

¹ Mag. M. P., Gozdarski inštitut Slovenije, Večna pot 2, Ljubljana

Preglednica 1: Proizvodnja GLS za leto 2014 (GTE, 2015)

v 1.000 m ³ "neto"	Hlodi	Les za cel. in plošče	Drug. ind. les	Les za kurjavo	Skupaj
Iglavci	1.810	630	110	220	2.790
Listavci	300	580	110	1.480	2.470
Skupaj	2.120	1.210	220	1.700	5.250

Slika 1: Struktura okroglega lesa iglavcev in listavcev po namenu rabe v letu 2014 (GTE, 2015)



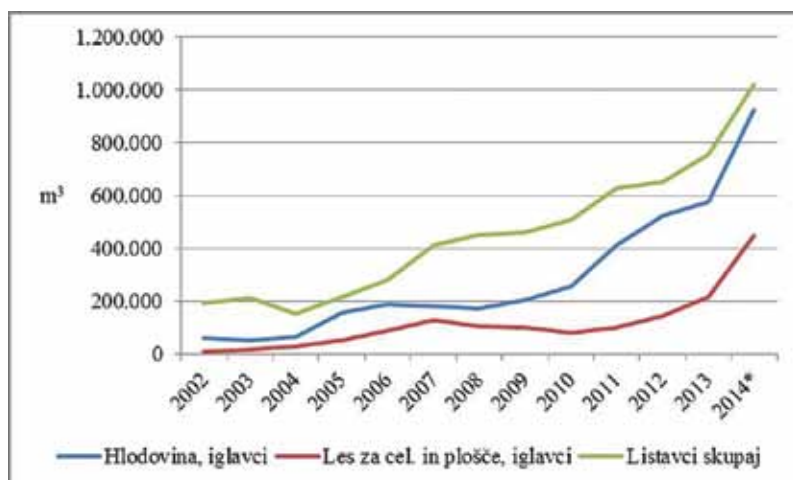
3 ZUNANJA TRGOVINA

Izvoz okroglega lesa je lani dosegel nov rekord in je presegal dva milijona kubičnih metrov (Slika 2). Najbolj izrazito povečanje izvoza je bilo pri iglavcih, kjer je bil tudi poudarek sanacije žledoloma največji. Izvoz okroglega lesa vseh kakovostnih razredov se je lani izrazito povečal v Avstrijo in Italijo, ki sta tradicionalno največji uvoznici lesa iz Slovenije. Lani je dodatno izstopalo medletno povečanje izvoza lesa za celulozo in plošče v Avstrijo in Italijo ter rdečega bora v Avstrijo.

Po drugi strani se je lani izrazilo zmanjšal uvoz lesa za celulozo in plošče iglavcev (-25 %), predvsem iz Avstrije, pa tudi uvoz lesa slabše kakovosti listavcev (-28 %), predvsem iz Hrvaške, zaradi sprememb v nabavi v slovenskih podjetjih, ki so dala prednost domači surovini na račun zmanjševanja uvoza.

Zunanjetrgovinski presežki okroglega lesa so stalnica Slovenije po vstopu v EU (Preglednica 2). Lani je bil presežek rekorden: za ves okrogli les je znašal skoraj dva milijona kubičnih metrov, kar je za okrog milijon kubičnih metrov več kot leto

Slika 2: Letne količine izvoza izbranih skupin sortimentov



Opombi: Vir osnovnih podatkov SURS, obdelava GTE
*Začasni podatki

Preglednica 2: Zunanjetrgovinski presežki pri okroglem lesu (v m³)

Izvoz – uvoz (m ³)	2010	2011	2012	2013	2014*
Hlodovina, iglavci	250.000	400.000	520.000	560.000	910.000
Les za cel. in plošče, iglavci	30.000	10.000	30.000	30.000	310.000
Iglavci skupaj	280.000	410.000	550.000	600.000	1.220.000
Listavci skupaj	260.000	290.000	310.000	380.000	710.000
Okrogli les - skupaj	540.000	690.000	860.000	980.000	1.930.000

Opombi: 2014*: začasni podatki

Količine so zaokrožene na 10.000 m³.

prej. Največji presežek je bil pri hlodovini iglavcev (0,9 milijona m³) ter pri okroglem lesu listavcev (0,7 milijona m³). Iz gibanj zunanjetrgovinskih presežkov ter ob upoštevanju večjega obsega predelave lesa v industrijah in večji domači rabi lesa za kurjavo je posredno razvidno, kolikšno je bilo povečanje poseka zaradi žleda.

4 TRŽNE RAZMERE DOMA IN V TUJINI

V prvi četrtini leta je bila v centralnem delu Evrope (Avstrija, Nemčija) prevelika ponudba lesa slabše kakovosti iglavcev in listavcev, kar je povzročilo zniževanje cen in omejevanje količin dobave. Glavni razlogi so povezani z ugodnimi vremenskimi razmerami za sečnjo, uvozom pogodbenih količin z Baltika, Češke in drugih držav, relativno velikimi zalogami v industriji na začetku leta, povečano ponudbo žagarskih ostankov (sekanci, žagovina), zmanjšanim povpraševanjem s strani proizvajalcev lesnih goriv (proizvodnja peletov, proizvodnja drv) ter regionalnimi spremembami na strani povpraševanja. Neuravnoteženo stanje na trgu je bilo še posebno izrazito v Avstriji (EUWID, 2015).

4.1 Avstrija

Z vidika prodaje je Avstrija postala za slovenski okrogli industrijski les iglavcev eden ključnih trgov, zato stanje in trendi v Avstriji neposredno vplivajo na trg v Sloveniji tako z vidika cen kot tudi razmerij med ponudbo in povpraševanjem. V Avstriji so bila lani izrazito neuravnotežena dogajanja na trgu, glavna razloga sta bila zmanjšanje obsega predelave lesa slabše kakovosti ter povečan obseg

sečnje v začetku leta zaradi ugodnih vremenskih razmer. Glede povpraševanja so lani v Avstriji trg zaznamovali naslednji vplivni dogodki (povzeto po EUWID-u):

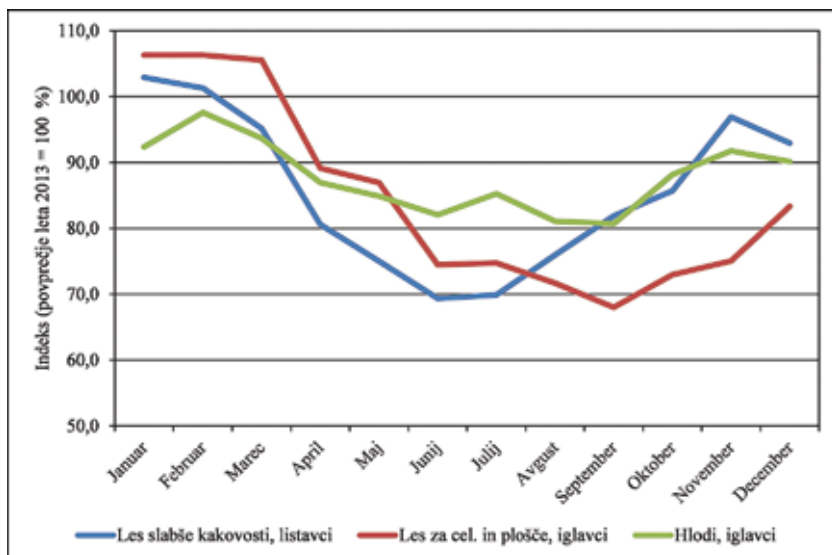
- zaprtje Binderjeve tovarne plošč MDF v Halleinu z letno proizvodnjo 250.000 m³ vlaknenih plošč (marec 2014),
- okvara v toplarni in elektrarni na lesno biomaso v Simmeringu (Dunaj) konec februarja,
- okvara kotla v Heinzelovi tovarni celuloze in papirja v Pölsu (23. marec),
- zmanjšana proizvodnja peletov.

Na trgu so bili dodatno veliki presežki ostankov iz žagarske industrije. Povečevanje deleža lesnih ostankov zaradi zmanjševanja okroglega industrijskega lesa v strukturi nabave pri podjetjih – žagarski ostanki so namreč konkurenčen material okroglemu lesu slabše kakovosti – je dodatno vplivalo na neuravnoteženost ponudbe in povpraševanja. Stanje na izvoznih trgih se zrcali tudi v mesečnem gibanju vrednosti kubičnih metrov lesa iglavcev na meji (Slika 4). Vsi našteti dejavniki in dodatno še povečan dotok cenejše surovine iz Slovenije in drugih sosednjih držav ter polna skladišča surovine v podjetjih so privedli do povečanih zalog okroglega lesa za celulozo in plošče iglavcev v gozdovih, še posebno v južni Avstriji.

4.2 Slovenija

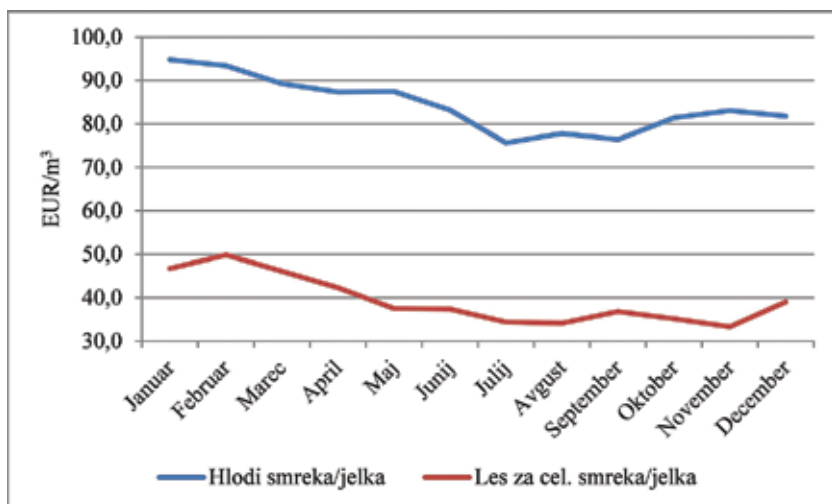
Povečanje poseka se je odrazilo tudi na večjem odkupu iz zasebnih gozdov, ki jih spremlja Statistični Urad Republike Slovenije. Največje povečanje odkupa je bilo pri lesu za celulozo in plošče iglavcev (+141 %). Les slabše kakovosti listavcev iz zasebnih gozdovih se je porabil tudi za izdelavo

Slika 3: Mesečni indeksi odkupnih cen za določene skupine sortimentov v letu 2014 glede na povprečje iz leta 2013



Vir osnovnih podatkov SURS, obdelava GTE

Slika 4: Mesečno gibanje vrednosti m³ lesa iglavcev v izvozu (vrednost na državni meji, leto 2014)



Vir osnovnih podatkov SURS, obdelava GTE

drv za lastno rabo, del pa je bil namenjen trgu. Ker so bila skladišča predelovalcev lesa slabše kakovosti polna ter zaradi težav na trgu v Avstriji (in širše), je pri tem lesu posledično nastal tudi največji padec odkupnih cen na kamionski cesti. Doseženi padci odkupnih cen so se v nekaterih mesecih sredi leta za les slabše kakovosti gibal tudi do - 30 % glede na povprečje iz leta 2013 (Slika 3). Res je tudi, da so bile v letu 2013 cene GLS iglavcev najvišje v zadnjih desetih letih.

5 NAMESTO ZAKLJUČKA: O POMENU INDUSTRIJ, KI PREDELUJEJO LES MANJŠIH DIMENZIJ IN/ALI SLABŠE KAKOVOSTI

Industrijska podjetja v Sloveniji, ki predelujejo les manjših dimenzij in/ali slabše kakovosti, proizvajajo iverne plošče (Lesna TIP Otiški Vrh, d. o. o.), vlaknene plošče (Lesonit, d. o. o.), mehansko celulozo (Količevo Karton, d. o. o., VIPAP Videm

Krško, d. d.) in kemikalije (Tanin Sevnica, d. d.). Med njimi sta tudi največja predelovalca lesa v Slovenji, in sicer Lesonit, d. o. o., in Količevo Karton, d. o. o. Ta podjetja so bila (in so še) velik porabnik povečanih količin lesa na slovenskem trgu. Zaradi izrazitega zmanjšanja količin iz uvoza so nabavljala slovenski les v največji mogoči meri glede na fizične omejitve skladiščnih prostorov. Lani so naštetta podjetja povečala dobave iz Slovenije za 58 % in zmanjšala nabavo iz uvoza za 25 %. Obravnavana podjetja predelajo več kot pol milijona kubičnih metrov okroglega lesa (Piškur, 2015).

Proizvodnja mehanske celuloze je najpomembnejši porabnik drobnega in/ali manj kakovostnega lesa iglavcev; industrije lesnih kompozitov in kemikalij pa so največji porabnik lesa slabše kakovosti listavcev. Rad bi poudaril velik pomen proizvodnje mehanske celuloze v Sloveniji, saj se še vedno tu in tam v medijih pojavljajo izjave, da, "v Sloveniji ni proizvodnje celuloze". Je, in

to močna, ki dosega visoko dodano vrednost na zaposlenega na zelo konkurenčnem trgu.

6 VIRI

- EUWID, 2015. Wood Products and Panels: www.euwid-wood-products.com/ (9. 9. 2015)
- GTE, 2015. Začasni podatki o strukturi proizvodnje GLS za vprašalnik JFSQ. Oddelek za gozdno tehniko in ekonomiko, Gozdarski inštitut Slovenije.
- Krajnc, N., Piškur, M., 2006. Tokovi okroglega lesa in lesnih ostankov v Sloveniji. Zbornik gozdarstva in lesarstva, 80: 31–54.
- Piškur, M., 2015. Analiza industrij na podlagi neposrednih podatkov podjetij.
- Piškur, M., Rogelja, T., Krajnc, N., 2014. Tokovi okroglega lesa v Sloveniji za leto 2013. Ljubljana. Gozdarski inštitut Slovenije, Silva Slovenica, zloženka, 6 str. (http://www.gozdis.si/data/oddelki/gte/Lesna_biomasa/literatura/tokovi_okroglega_lesa2013.pdf)
- SURS, 2015. Statistični Urad RS. Podatkovni portal SI-STAT: www.stat.si (9. 9. 2015)