

## Pomladni pozdrav stanovalcem Ljubljane Znotraj smo zelo čisti

Izredno dolgo in mrzlo zimo smo preživeli večinoma v svojih bivalnih okoljih. S stanovanj smo že pričeli odstranjevati zimsko patino. Znotraj smo zelo čisti.

Za dobro počutje pa ni važno samo lepo urejeno stanovanje. Važno je tudi, kaj je okraj našega praga. Po tem nas sodijo tudi tisti, ki pridejo v Ljubljano. Zunaj se nenedoma spremenimo v ravnodušneže.

Menimo, da je okolje naših bivališč nekaj, kar ne pripada nam, nekaj, za kar nismo odgovorni. To pa povsem ne drži. Še kako smo odgovorni! Vedno manj bo sredstev, ki dotekajo iz družbenih virov. Tudi sami bomo morali kaj doprinesti k urejenosti našega okolja. Če bi radi doživeli lepo, zeleno in sončno pomlad, ne odlašajte s čiščenjem zimске navlake okoli svojih bivališč. Vse, kar je med tem časom odnesel veter z balkonov in teras, kar je do sedaj prekrival sneg, se je pokazalo kot nelepa navlaka ob naših stanovanjih. Vse to čimprej poberte in odnesite v smetnjake. Verjemite, živeli boste lažje, lepše in srečneje. Vaš kraj bo postal naenkrat lep.

Samo na ta način, da poleg svojega stanovanja počistimo tudi okolje svojega doma, bo postala Ljubljana privlačnejša in lepša.

Premalo skrbimo za vzgojo mladine na področju varovanja okolja. Mladina preleta in prehodi vse parke in zelenice. Opažamo, da so grmovnice nalomljene, drevesa pa poškodovana. Starši in prosvetni delavci, opozarjajte mladino, da so drevesa, grmi in trava za nas vse, da lažje dihamo in lepše živimo, ne samo za njihovo izživiljanje. Otroci naj se gibljejo le na za to določenih prostorih in igriščih. Naj ne plezajo po drevju in naj se ne zibljejo po vejah. Tudi bojevite igre s palicami naj opustijo. Če bi si vsak otrok urezal eno samo šibo, bi grmovi kmalu zmanjkali, ker je v naših soseskah več otrok kot grmov.

Za odnašanje vej z grmov forzij v vaze pa so najbolj vnete nekatere ženske, ki pozimi ljubijo rumeno barvo. Naj si te ženske sedaj spomladi ogledajo oglodane grme, pa bodo mogoče v prihodnje opustile krajo našega parkovnega in vrtnega rastlinja.

Kjer pa imate turistično-olepševalna društva ali hortikulturno društvo, naj člani prevzamejo patronat nad posameznimi predeli javnih nasadov. Vzdržujte in čistite ter tekmujte med seboj, kdo bo vzgojil lepše cvetje. V nasprotnem primeru je društvo brez pomena.

Mogoče bi letos poskusili drugače kot doslej. Ne sadite na javnih zelenicah pod svojimi okni ničesar. Saditev prepustite RASTI, ker s takim sajenjem parcelo razdrobimo in porušimo celotni koncept zasaditve. Individualizacija v parkih v Ljubljani ni dovoljena, še manj pa je dovoljena trganje cvetja in lomljenje vej ter hoja preko urejenih parkovnih površin.

Priporočljivo je tudi ob suhem vremenu pregrabiti vse trate, da se uniči mah in odmrli deli, ki jih bo letos verjetno več zaradi hude zime. Vendar tega ne delajte v premokrem vremenu, da ne poškodujete ruše. Kar boste nagrabili, spravite na kupe. Verjetno bo za odvoz poskrbela KS.

Obrezovanja se ne lotite sami. Ne prenačite se. Resnične pozebe bo verjetno manj, kot sedaj kaže. Počakajte z rezjo rjavih vej, da ne poškodujete oblike grma ali drevesa. Počakajte, da bodo veje odgnale nove poganjke. Rjavo listje in odmrle dele boste odstranili po ozelenitvi, rastline pa bodo obdržale svojo obliko in živle naprej.

Z večjo ljubeznijo do narave v novo pomlad!  
HORTIKULTURNO DRUŠTVO  
LJUBLJANA MATICA  
Ljubljana, Miklošičeva 4/1

Krajevna skupnost Stanežiče-Medno

# Blizu mesta, a hkrati tako daleč

»Z množičnim sodelovanjem občanov je vsaka akcija uresničljiva.« je vodilo krajanov Stanežič, Medna in Dvora. Da se ga tudi v praksi dosledno držijo, pričajo asfaltirane krajevne poti, javna razsvetljava, meteorna kanalizacija, telefonsko omrežje in priključki, dva domova gasilcev in občanov. Če bi čakali na tujo pomoč, pravijo, da bi bil njihov družbeni standard enak tistemu izpred petnajstih let.

Prebivalstvo teh treh vasi je večinoma kmečkodelavsko. Od 350 gospodinjstev se jih 17 bavi izključno s kmetijstvom — z intenzivno živinorejo. Delavci so zaposleni izven krajevne skupnosti, saj imajo na svojem območju od delovnih organizacij le motel Medno. Na delo so se prisiljeni voziti z lastnimi vozili, saj tako Stanežiče kot Dvor nimata avtobusne postaje — to pa je tudi glavna težava, ki ju pesti.

Kljub temu, da sta od centra Ljubljane oddaljeni le 8 kilometrov, da krajanji plačujejo iste prispevke kot tisti, ki imajo avtobusno postajo za prvim vogalom, da mimo vozi mestni avtobus številka 15, problem ostaja nerešen. Pred kratkim so sicer dobili postajo za pot proti mestu, na poti domov pa morajo izstopiti že v Guncijah in nato pešati. Ob glavni cesti postaje ne morejo zgraditi, ker ne dobe pristanka republiškega sekretariata za ceste (cesta je hitra, ob njej ni strnjenegega naselja), pentlje za obračanje avtobusa na koncu obodne ceste, ki bi morala biti zgrajena že lansko leto, ne morejo narediti — prej morajo pristojni za to dokončati cesto. Manjka je le še 480 metrov, a delo stoji, ker je zaradi podražitev zmanjkalo sredstev.

»Urejen imamo le prevoz osnovnošolcev. V šolo se vozijo celo zastoj — to jim financira izobraževalna skupnost. Z denarjem, ki je bil porabljen za to, pa bi gotovo že lahko imeli postajo, z njo pa bi bil rešen problem prevoza tudi za srednješolce in študente.« pravi Marina Kopač, tajnica krajevne skupnosti.

Še ena težava je v Stanežičah stalno prisotna in

tudi še dolgo bo. To so velike gramoznice, ki poleg tega, da kvarijo videz kraja, povzročajo pri separaciji peska velik hrup, ob sušnih poletnih mesecih dvigujejo prah, ki se širi tudi kilometer naokrog, količina odplak in mulja je vedno večja. Edino, kar je krajanom uspelo, je, da podjetje Prod, ki gramoz koplje in separira, večkrat menja filtre, da je skrčilo močno separiranje na minimum in da odpadni gramoz lahko oni porabijo za posipavanje krajevnih poti.

V gramoznici Ingrad, kjer separacija ne obratuje več, je črpanje dolga leta potekalo nekontrolirano. Posledica so neurejene in zapuščene jame, ki jih Ingrad do nedavnega ni bil pripravljen sanirati. Po dvoletni akciji je KS le dosegla izdelavo načrtov za sanacijo. Ti predvidevajo zasutje do nivoja polja pred separacijo, za izravnavo pa bo potrebno navoziti tisoče kvadratnih kilometrov materiala.

Ko bodo izčrpane vse gramoznice, načrt »Ljubljana 2000« na njihovem mestu predvideva stanovanjsko in industrijsko gradnjo. Iskra je že izdelala načrt za tovarno mikroelektronike. Ker je to čista in mirna industrija, krajanji gradnjo tovarne podpirajo, mesto pa se upira, ker želi tu graditi predvsem nove bloke. Ker »Ljubljana 2000« še ni dokončana, krajanom še vedno ostaja upanje, da bodo medse dobili tovarno, z njo pa še delovna mesta.

Najbolj živi sta v krajevni skupnosti kulturna in športna dejavnost. S slednjo se ukvarjajo predvsem mladi, ki prirejajo razna tekmovanja (največ smučarska), ki se sprevržejo kar v hekakšne krajevne praznike. Veliko aktivnih privrženecv imata tudi Rdeči križ in gasilsko društvo.

Krajanje se vseh aktivnosti, ki potekajo v krajevni skupnosti, radi udeležujejo, o njih pa so tudi dobro obveščeni — preko oglasnih desk, plakatov, obvestil, ki jih dobijo na dom, skoraj vsako gospodinjstvo pa dobi tudi letno poročilo o delu samoupravnih organov v krajevni skupnosti.

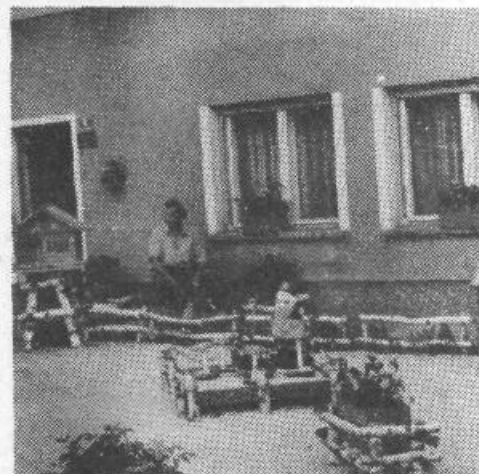
Sonja Nered

Za čisto in zeleno Ljubljano

## Nekateri ne čakajo na poziv

Že nekaj let v mesecu aprilu dobijo hišni sveti, šole, delovne organizacije in posamezniki v krajevnih skupnostih obvestilo, na katerem je vedno naslov »Za čisto in zeleno Ljubljano«. Pod naslovom pa preberemo: Skrb za urejeno, čisto in zdravo delovno in življenjsko okolje ni samo pravica, temveč tudi dolžnost vseh...

Torej naštevamo odgovorne za čiščenje, celo ustavo omenjamo. Omenjamo balkone, okna in okolje in še kaj. Nihče pa se ni spomnil in omenil ene od pobud, da bi namreč dali posebno priznanje delovni organizaciji, HS, šoli ali posamezniku za njegovo delo glede čistega okolja in urejenosti. Kar zahtevamo, da akcija ne bi smela biti enkratna, temveč stalna, skozi vse leto, sem se spomnil najbolj urejene okolice stare hiše v Šentvidu. Vzel sem fotoaparata in našel lastnika sedeti pred hišo. Hišo in lastnika sem fotografiral. Ko me je opazil, je vprašal, zakaj sem ga fotografiral. Ko sem mu pojasnil moj namen, je izjavil: »Drugi imajo boljše pogoje, da si uredijo okolje. Poglejte, tu mimo pelje makadamska cesta, s katere se dviga prah, pa vendar z malo volje človek tudi to prepreči. Ne morem razumeti ljudi, ki si ob hišah ali blokih ustvarjajo smetišča in nesnago. Poglejte samo lastnike starih avtomobilov, kako malomarno jih puščajo na parkirnih prostorih, da razpadajo, naša industrija pa potrebuje toliko surovin. Ravno tako ne morem razumeti mladih, ko jih opazujem, da odmetavajo razne papirčke na pločnik zraven koša za smeti. Zame je okolje del stanovanja ali vsakodnevni prostor, kjer živim. Še tako dobra



hrana na umazani mizi človeku ne tekne, kar velja tudi za prostor, kjer človek prebiva.«

Pripomnil je še marsikaj, npr. o odnosu do narave in živali. Omenil sem mu, da bo dobil morda tekmeča glede urejenosti okolja. Nasmehnil se je in nezaupno ter izzivalno odgovoril: »Želim, da jih je več.« To so bile besede lastnika hiše v neposredni bližini samopostrežne trgovine Emona v Šentvidu Stanka MIHELČIČA.

Rade Mandič