

1.02 Pregledni znanstveni članek

UDK 94(497.4Ljubljana):351.755(497.4Ljubljana)"1869"

Prejeto: 21. 9. 2015

Karlovško predmestje po popisu prebivalstva iz leta 1869

DUNJA DOBAJA

dr. zgodovinskih znanosti, asistent z doktoratom
Inštitut za novejšo zgodovino, Kongresni trg 1, SI-1000 Ljubljana
e-pošta: dunja.dobaja@inz.si

Izvleček

Avtorica v okviru programa raziskovalna infrastruktura,¹ ki od leta 2006 poteka na Inštitutu za novejšo zgodovino, opravlja transkripcijo popisa prebivalstva iz leta 1869 za Ljubljano in druge slovenske kraje. Transkribirani osebni podatki v popisih so vir raznovrstnih raziskav. Avtorica predstavi socialno strukturo prebivalcev ljubljanskega Karlovškega predmestja po popisu iz leta 1869, pri čemer se osredotoča na številčni prikaz spolne, starostne in verske strukture prebivalcev, prav tako prikaže tudi njihov zakonski stan, domovinsko pristojnost, prisotnost in strukturo gospodinjstev v obravnavanem predmestju. Slednje primerja s strukturo gospodinjstev v Kurji vasi, ki je bila v njegovi neposredni bližini (območje današnjega Hradeckega) in v preteklosti dodeljena Karlovškemu predmestju, in sicer le za davčne zadeve.

Abstract

KARLOVŠKO PREDMESTJE (KARLOVŠKO SUBURB) IN THE 1869 CENSUS

The author of the present article has been involved in the transcription of data from the 1869 census for Ljubljana and other Slovenian towns through her participation in the Research Infrastructure programme, which the Institute of Contemporary History has been running since 2006. Transcriptions of personal data entered in such censuses are a valuable source of information for a number of different researchers. Drawing from the 1869 census, the author depicts the social structure of the population of the Ljubljana suburb Karlovško predmestje, focusing primarily on the numeric representation of gender, age, and religion. Also presented is the marital status of the residents, their domicile in the municipality of Karlovško predmestje, their permanent/temporary presence or absence from home, as well as the general household structure in the discussed area. The latter is compared to the household structure in the nearby area of Kurja vas (present-day Hradecky Road), which in the past was allocated to the cadastral municipality of Karlovško predmestje, but only for tax related matters.

Ključne besede:

Ljubljana,
Karlovško
predmestje,
popis
prebivalstva,
leto 1869,
socialna struktura

Key-words:

Ljubljana,
Karlovško
predmestje
(suburb),
census,
1869,
social structure

¹ Avtorica je vključena v program od leta 2015.

Uvod

Program raziskovalna infrastruktura (RI), ki od leta 2006 poteka na Inštitutu za novejšo zgodovino (INZ), je digitaliziran in na spletu objavljen popis prebivalstva Ljubljane iz leta 1830 nadgradila tudi z drugimi popisi prebivalstva Ljubljane in nekaterih drugih slovenskih krajev, med njimi tudi iz leta 1869.² Za uspešno uporabo podatkov v popisnicah s strani raziskovalcev e-humanistike je potrebno te podatke najprej spremeniti v elektronsko obliko. Programska oprema za prepoznavanje besedil zaenkrat ne more prepoznati znakov na standardiziranih obrazcih popisnih pol, v katere so popisovalci in tudi sami popisani vpisovali osebne podatke v kurzivni gotici v primeru popisa iz leta 1869 in tudi drugih popisov iz 19. stoletja.³ Zaradi tega je potrebno podatke v elektronsko obliko prepisati ročno. Te podatke bodo transkribirali registrirani raziskovalci in drugi zainteresirani uporabniki. Transkripcija se ne sme razlikovati od originalnega zapisa.⁴

Ker so transkribirani osebni podatki vir za raziskovalno delo, se je avtorica odločila za analizo transkribiranih osebnih podatkov prebivalcev Karlovškega predmestja po popisu iz leta 1869. Iz analize je izvzeta analiza poklicne strukture prebivalcev, saj je tovrstna analiza zaradi svoje kompleksnosti predmet zahtevnejših raziskav. Namreč, pri standardizaciji določenega dela podatkov raziskovalci del informacij, ki jih vsebuje prvotni zapis, izgubijo, kar je najbolj razvidno pri standardizaciji poklicev. Pred statistično obdelavo je potrebno raznolike poklice najprej primerno klasificirati.⁵ Analiza tako ostaja v okviru, v izvlečku navedenih parametrov: to so številčni prikaz spolne, starostne, verske strukture prebivalcev Karlovškega predmestja, njihov stan, domovinska pristojnost ter prisotnost in analiza strukture družin.

Popis prebivalstva z dne 31. december 1869

V habsburški monarhiji so bili stalni popisi prebivalstva s terezijanskimi reformami vpeljani v 18. stoletju, ko so hkrati z vojaškimi konskripcijami ocenjevali tudi število prebivalcev. Takšni popisi so se izvajali vse do leta 1850. Popisne pole so popisovalci po potrebi še naknadno dopolnjevali, zato rezultati niso bili točni in niso ustrezali dejanskemu stanju.⁶

V avstrijskih deželah⁷ se je prvo uradno štetje prebivalstva izvedlo leta 1754. Pravi pogoji za poskus splošne izvedbe štetja prebivalstva so bili namreč ustvarjeni šele s Haugwitzovo upravno reformo po letu 1747.⁸ Državna uprava

² Šorn, Pančur, Sunčič: *Sistory: Arhivsko gradivo in e-humanistika*, str. 146.

³ Prav tam.

⁴ Prav tam.

⁵ Prav tam.

⁶ Vrišer: *Razvoj prebivalstva na območju Ljubljane*, str. 22.

⁷ Meje nekdanje vojvodine Kranjske (in tudi drugih dežel; v ospredju je dežela Kranjska glede na tematiko prispevka; op. avtorice) so bile nestalne. Njen obseg so tudi še po prvem uradnem popisu prebivalstva v času Marije Terezije iz leta 1754 večkrat spremenili. Šele po dunajskem kongresu leta 1815 je Kranjska dobila meje, ki so obstajale vse do leta 1918. V drugi polovici 19. stoletja je bilo zdajšnje ozemlje Slovenije razdeljeno med avstrijske dežele Kranjsko, Štajersko, Koroško, Goriško in Istro ter ogrska komitata (župniji) Vas (Železna županija) in Zala. Od vseh omenjenih dežel in županij je bila v zdajšnjo Slovenijo skoraj v celoti vključena le Kranjska. V: Šircelj: *Rodnost v Sloveniji od 18. do 21. stoletja*, str. 25.

Objavljeni številčni podatki o številu prebivalstva Ljubljane in nekdanje Kranjske kot bivšega upravnega zaledja temeljijo deloma na cenitvah, deloma na štetjih, in se med seboj zelo razlikujejo tako zaradi političnih sprememb in upravnih ukrepov kot tudi zaradi različnih kriterijev, po katerih so se cenitve, štetja oziroma popisi prebivalstva izvrševali. V: Pipp: *Razvoj števila prebivalstva Ljubljane in bivše vojvodine Kranjske*, str. 66.

⁸ Blaznik, Grafenauer, Kos, Zwitter: *Kolonizacija in populacija*, str. 34. Prvo avstrijsko štetje pre-

je želela dobiti splošen pregled o številu prebivalstva in številu »hiš«⁹ za izvedbo načrtovane upravne reforme. Ta popis prebivalstva je bil zaradi naslednjih pomanjkljivosti¹⁰ bolj ocena števila prebivalstva:

- ⊕ Kritični datum, za katerega veljajo vsi podatki, ni bil določen.
- ⊕ Ker so štetja trajala dolgo časa, so bile nekatere ugotovitve že zastarele.
- ⊕ Ni bilo določeno, ali se šteje domače (pristojno) ali navzoče prebivalstvo. V praksi je prevladal prvi vidik.
- ⊕ Razlikovali so samske in poročene, medtem ko so vdovce in vdove verjetno prištevali k samskim.
- ⊕ Popis je bil izveden po posvetnih in cerkvenih oblasteh. Posvetno štetje so izvedla gospostva in magistrati, katerih dominiji večinoma niso bili sklenjeni. Pri cerkvenih štetjih podatki veljajo za predjožefinske škofije in župnije.¹¹

Po zaključku štetja leta 1754 so na Dunaju sestavili tabelo, ki navaja rezultate za dežele. Henryk Grossmann, ki je napisal razpravo za prva avstrijska štetja na podlagi podatkov iz centralnih dunajskih arhivov, je ugotovil, da je v tabeli več napak.¹² Za vse avstrijsko-češke dežele navaja tabela 6.134558 prebivalcev (po Grossmannu pa okrog 6.654541 prebivalcev).¹³ Podatki v tabeli za Kranjsko, z delom avstrijske Istre, Gorico in Gradiško, navajajo 446.901 prebivalcev.¹⁴

Izvajanje popisov je bilo predvideno vsake tri leta, a je zaradi sedemletne vojne prišlo do naslednjega štetja šele leta 1761. Za to leto ni znano cerkveno štetje, ampak posvetno, ki naj bi dalo podatke o številu naselij, rodbin in duš.¹⁵ Z letom 1762 so spremenili sistem štetja. Izvajali naj bi ga vsako leto, bilo bi dvojno, cerkveno po župnikih in posvetno po gospostvih in magistratih, vendar po različnih formularjih.¹⁶ Zaradi pomanjkljivosti pri izvajanju popisov so na Dunaju spremenili celoten sistem. V zvezi z uvedbo prisilne rekrutacije za avstrijsko armado za široke plasti prebivalstva je bilo leta 1770 tudi štetje prebivalstva podrejeno vojaškim koristim. Ugotavljanje števila in strukture prebi-

bivalstva sledi neposredno terezijanski reformi centralnih uradov in ustanovitvi deželnih vlad in okrožnih uradov v posameznih deželah med letoma 1747 in 1748. Zelo verjetno je, da je bil glavni pobudnik grof Friderik Viljem Haugwitz, ki je osrednja osebnost prvih terezijanskih reform. Glavni motiv je bil davčnega značaja, to je ob izvedbi davčne reforme in terezijanskega katastra ugotoviti število »hiš« in število prebivalcev. Henryk Grossmann, ki je napisal razpravo za prva avstrijska štetja in temelji na podatkih iz centralnih dunajskih arhivov, domneva, da je bilo štetje tudi v zvezi s pripravami na reformo kmetijskih odnosov. V: Zwitter: *Prebivalstvo na Slovenskem*, str. 18–19.

⁹ Vzporedno s štetjem prebivalstva se je izvajala tudi tako imenovana »statistika hiš«. Štelo se je hiše v mestih in trgih, grunte posameznih gospostev, kajže in končno hiše, ki so bile neposredno podrejene deželi. V: Zwitter: *Prebivalstvo na Slovenskem*, str. 24.

¹⁰ Blaznik, Grafenauer, Kos, Zwitter: *Kolonizacija in populacija*, str. 36.

¹¹ Prav tam. Leta 1754 sta se vršili dve štetji, cerkveno in posvetno. Henryk Grossmann ugotavlja, da predstavljajo podatki v centralni tabeli rezultat posvetnega štetja. Podatkov o rezultatih cerkvenega štetja in sploh bolj podrobnih podatkov o prvem štetju raziskovanja v dunajskih arhivih niso odkrila. O tem nas lahko poučijo le pokrajinski arhivi. V: Zwitter: *Prebivalstvo na Slovenskem*, str. 20.

¹² Zwitter, *Prebivalstvo na Slovenskem*, str. 20.

¹³ Prav tam.

¹⁴ Prav tam. Podatke o številu prebivalcev za Štajersko in Koroško glej v istem viru, str. 20. Marjan Dobovšek v svoji študiji o gibanju prebivalstva Kranjske navaja podatke štetja 1754 o številu »duš« za nekatere župnije tedanje ljubljanske škofije, tako tudi za faro Ljubljana-sv. Nikolaj 4128 »duš«. V: Dobovšek: *O gibanju prebivalstva Kranjske*, str. 108.

¹⁵ Več o tem štetju in vseh poznejših, glej Blaznik, Grafenauer, Kos, Zwitter: *Kolonizacija in populacija*, str. 37–50 in Zwitter: *Prebivalstvo na Slovenskem*, str. 18–67.

¹⁶ Prav tam. Jožef II je poskušal že kot regent izoblikovati sistem ljudskega štetja tako, da bi služilo predvsem v vojaške namene. Posledica tega je bila, da so se moški začeli izogibati popisu. Zato štetje iz leta 1761 številčno mnogo zaostaja za štetjem iz leta 1754 in tudi poznejša štetja niso povsem zanesljiva, kljub temu da so poskušali z raznimi ukrepi izboljšati upravni aparat. Kranjska z Gorico in Gradiško je imela po štetju iz leta 1754 446.901 prebivalcev, iz leta 1762 pa samo 300.420 prebivalcev. V: Dobovšek: *O gibanju prebivalstva Kranjske*, str. 108.

valstva je prešlo v kompetenco vojaških konskripcij. Ta sistem je ostal v bistvu nespremenjen 80 let. Leta 1850 je bilo izpeljano zadnje štetje, ki ga uvrščamo v to serijo popisov. Vojaške konskripcije niso poznale kritičnega datuma. Izvajale so se v razdobju nekaj mesecev, a so bili medtem nekateri ugotovljeni podatki že zastareli. To velja za vsa štetja do leta 1857. Napredek pa je bil v tem, da so morali biti podatki ugotovljeni na samem mestu.¹⁷

Do leta 1857, ko je bil izveden popis prebivalstva, ki pomeni prvi korak k modernejšim popisom, lahko število prebivalcev zgolj ocenjujemo. Na ozemlju današnje Slovenije¹⁸ naj bi bilo sredi 18. stoletja okoli 700.000 prebivalcev, sredi 19. stoletja pa 1.100.000 prebivalcev.¹⁹

Prvi zakon o ljudskih štetjih je bil izdan šele 23. marca 1857, na podlagi katerega se je 31. oktobra 1857 izvedel popis stalnega prebivalstva, to je domačega prebivalstva.²⁰ Omenjeni popis je bil sicer prvi korak k modernemu popisu prebivalstva, a njegovi rezultati še niso bili primerljivi s podatki naslednjih popisov, saj so popisovali le stalno prebivalstvo, ne pa prisotnega prebivalstva.²¹ Zato za prvi sodobno izvedeni popis prebivalstva velja popis z dne 31. decembra 1869, izveden na podlagi zakona z dne 29. marec 1869. Popisovalo se je prisotno prebivalstvo po spolu, starosti, veroizpovedi, stanu, poklicu, rojstnem kraju in domovinstvu. Popis je zanesljiv in sodoben.²² Dunajska c. kr. Osrednja statistična komisija (k. k. Statistische Zentral-Kommission),²³ ki je popis organizirala in vodila in katere statut je bil odobren in potrjen 31. januarja 1863, se je odločila, da so vprašanja o narodnosti in občevalnem jeziku izvzeta iz popisa

¹⁷ Prav tam 38–39.

¹⁸ Perko: *Prebivalstvo in naselja*, str. 14. Poslužujem se izraza, ki ga uporablja avtor, in sicer »na sedanjem ozemlju Slovenije« (op. avtorice).

¹⁹ Prav tam. Zwitter v delu *Prebivalstvo na Slovenskem* navaja rezultate prvih konskripcij, izvirajočih iz sodobnih uradnih virov za posamezne avstrijske/slovenske dežele. Glej Zwitter: *Prebivalstvo na Slovenskem*, str. 32–33.

²⁰ Vrišer: *Razvoj prebivalstva na območju Ljubljane*, str. 22. Po popisu naj bi bilo na ozemlju današnje Slovenije 1.101.854 prebivalcev, in sicer 535.945 moških in 565.909 žensk. V: *Statistični urad Republike Slovenije*, podatki povzeti po študiji Živka Šifrerja: Stanovništvo, 1963, št. 3. V viru so navedeni podatki o prebivalstvu in gospodinjstvih v »Sloveniji« po popisih prebivalstva v letih 1857–1991. Za leto 1857 so torej navedeni podatki za slovenske dežele/območje današnje Slovenije (op. avtorice).

²¹ Fischer: *Oris razvoja prebivalstva v Ljubljani*, str. 137. Pogosto navedene trditve, da se je leta 1857 štelo pristojno ali domače prebivalstvo, pozneje pa prisotno prebivalstvo, ne ustrezajo dejanskemu stanju. Štetje leta 1857 upošteva tako domače kot tudi prisotno prebivalstvo, kar je v določeni meri veljalo že za vojaške konskripcije, drži pa, da pojem prisotnega prebivalstva ni bil dosledno izveden, saj je bilo določeno, da se pri štetju ne upoštevajo nedomačini, ki naj bi se smatrali samo za potnike. Res je tudi, da so bile grupacije, v katere je bilo razdeljeno prebivalstvo, izvedene v bistvu na osnovi pristojnega in ne prisotnega prebivalstva. Pri štetju leta 1869 in vseh poznejših štetjih iz tega obdobja pa je bil pojem prisotnega prebivalstva dosledno izveden in je zajel vse, ki so bili v trenutku štetja na tistem ozemlju. Poleg tega je bilo prisotno prebivalstvo osnova za vse nadaljnje grupiranje prebivalstva, in sicer zaradi prepričanja, da je mogoče priti do točnih podatkov le pri tistih, ki so v trenutku štetja prisotni. V: Blaznik, Grafenauer, Kos, Zwitter: *Kolonizacija in populacija*, str. 45.

²² Vrišer: *Razvoj prebivalstva na območju Ljubljane*, str. 22. Zaradi vedno večjih nesorazmerij med novimi potrebami modernih popisov prebivalstva in določbami starega zakona o popisu prebivalstva iz leta 1857 je notranje ministrstvo po predhodnem posvetu z Osrednjo statistično komisijo predložilo osnutek novega zakona o ljudskem štetju, ki je bil potrjen 29. marca 1869. Zakonu je 15. avgusta istega leta sledila naredba za 11 obrazcev, katerih osnutki so bili sestavljeni po Osrednji statistični komisiji. V: Pipp: *Starostna razdelitev prebivalstva*, str. 127.

²³ Izvrševanje popisa prebivalstva je nadzorovalo notranje ministrstvo, Osrednji statistični komisiji je pripadal le posvetovalen glas glede predpriprav in naloga sestaviti deželne in državne sumarje ter pravica nadaljnje uporabe zbranega gradiva za potrebe uprave in znanosti. V: Pipp: *Starostna razdelitev prebivalstva*, str. 127.

Za Ogrsko je bil leta 1871 ustanovljen poseben statističen urad, za Italijo je bila vsa statistika centralizirana v Rimu. Glede pokrajinskih in občinskih avtonomij je bil leta 1873 ustanovljen poseben mestni statistični urad v Trstu, leta 1893 pa deželni statistični urad za Štajersko v Gradcu. V: Blaznik, Grafenauer, Kos, Zwitter: *Kolonizacija in populacija*, str. 44.

(zaradi kompleksnosti omenjenega vprašanja). Popisovalci so morali v opombi narediti oznako, če je šlo za gluhonemo, oslepel ali kakorkoli invalidno osebo.²⁴ Zakon z dne 29. marec 1869 podrobno določa način numeriranja hiš, način popisa prebivalstva in domače živine po celotni avstroogrski monarhiji s stanjem 31. decembra 1869 ob 24. uri.²⁵ Po zakonu naj bi aktivne vojaške uslužbenke popisale vojaške oblasti, upokojenci vojaškega stanu pa so sodili pod obveznost civilnega popisa prebivalstva. Popis se je moral izvršiti po občinah in političnih oblasteh po hišah in stanovanjih. V deželnih glavnih mestih in občinah z lastnimi statuti so vodili popis prebivalstva mestni oziroma občinski uradi, sicer pa okrajna glavarstva.²⁶

V Ljubljani je bil popis leta 1869, tako kot že popis leta 1857, izveden na mestnem teritoriju, ki je bil razdeljen na katastrske občine, in sicer Ljubljana mesto, Gradišče, Kapucinsko, Krakovsko, Karlovško, Poljansko, Šempetrsko in Trnovsko predmestje ter naselja Karolinska zemlja, Kurja vas in Črna vas.²⁷ Po podatkih dunajske Osrednje statistične komisije je bilo v Ljubljani 22.593 navzočega civilnega prebivalstva, in sicer 10.578 moških in 12.015 žensk,²⁸ kar navajajo tudi posnetki uradnih podatkov.²⁹ Ponovno urejanje gradiva o popisu prebivalstva z dne 31. december 1869 s strani statističnega urada ljubljanskega mestnega poglavarstva v začetku 30. let 20. stoletja je ugotovilo 22.605 navzočega civilnega prebivalstva, in sicer 10.517 moških in 12.088 žensk,³⁰ torej za 12 oseb višje število. Vpadljiva pa je predvsem razlika v razdelitvi prebivalstva po spolu, ki naj bi bila posledica tega, da je več oseb moškega oziroma ženskega krstnega imena vpisano v razpredelnici za spol za ženske oziroma za moške. To pomeni, da stolpec za označevanje spola ni vedno v skladu s krstnim imenom popisancev. Statistični urad ljubljanskega mestnega poglavarstva je urejal prebivalstvo po spolu, zlasti po krstnih imenih popisancev, dunajska Osrednja statistična komisija pa je razporejala prebivalstvo Ljubljane po podatkih rubrike za označenje spola, kar je verjetno posledica nepoznavanja domačih krstnih imen.³¹ V primeru Karlovškega predmestja ni zaznati tovrstnih nepravilnosti.

²⁴ Pipp: *Starostna razdelitev prebivalstva*, str. 126, 127.

²⁵ Prav tam, str. 127.

²⁶ Prav tam.

²⁷ Fischer: *Oris razvoja prebivalstva v Ljubljani*, str. 138.

²⁸ Po popisu prebivalstva leta 1869 je bilo na območju današnje Slovenije 1.128768 prebivalcev, in sicer 545.614 moških in 583.154 žensk. V: *Statistični urad Republike Slovenije*, podatki povzeti po študiji Živka Šiferja: *Stanovništvo*, 1963, št. 3. V viru so navedeni podatki o prebivalstvu in gospodinjstvih v »Sloveniji« po popisih prebivalstva v letih 1857–1991. Za leto 1869 so torej navedeni podatki za slovenske dežele/območje današnje Slovenije (op. avtorice).

²⁹ Pipp: *Starostna razdelitev prebivalstva*, str. 127. Uradni podatki popisa objavljeni v *Statistisches Jahrbuch für das Jahr 1869*, Wien 1871; *Bevölkerung und Viehstand der im Reichsrathe vertretenen Königreiche und Länder nach der Zählung vom 31. Dezember 1869*, V. Heft, Wien 1872; *Oesterreichisches Städtebuch*, Wien 1887. V: Pipp: *Starostna razdelitev prebivalstva*, str. 127. Na Ogrskem so izšli v posebni publikaciji rezultati štetja iz leta 1869, pozneje pa je ogrski statistični urad kot svojo glavno publikacijo izdajal tudi tujejezično statistično publikacijo *Ungarische Statistische Mitteilungen*. Prav tako je izdajal tudi publikacije, ki so podobne avstrijskim krajevnim repertorijem. Podatki o prebivalstvu občin, kjer žive beneški Slovenci, se nahajajo v publikacijah italijanskih štetij. V: Blaznik, Grafenauer, Kos, Zwitter: *Kolonizacija in populacija*, str. 45.

³⁰ Prav tam. Gledano po spolu je bilo od skupno navzočega števila civilnega prebivalstva 46,53 % moških in 52,47 % žensk, kar pomeni, da je na sto moških prišlo 115 žensk (114,93 %), na sto žensk pa 87 moških (87,004 %). Omenjena razlika je verjetno posledica tega, da po določilih zakona o popisu prebivalstva iz leta 1869 niso popisani aktivni vojaški moški uslužbenci, njihove žene pa so kljub temu popisane med civilnim prebivalstvom Ljubljane. V: Pipp: *Starostna razdelitev prebivalstva*, str. 128.

³¹ Prav tam.

Karlovško predmestje

Naselbine, ki so se nahajale zunaj ljubljanskega mestnega obzidja, so se imenovala predmestja oziroma vasi. Eno izmed njih je bilo Karlovško predmestje, imenovano tudi predmestje pred Pisanimi vrati, ki se je razprostiralo od današnjega Gornjega trga (nekoč Sv. Florijana ulica) na začetku Karlovške ceste do Rakovnika. K temu predmestju so določeno obdobje prištevali tudi Kurjo vas na območju današnje Hradeckega ceste. V času sestavljanja jožefinskega katastra je bila namreč Kurja vas le za davčne zadeve pripojena katastrski občini Karlovško predmestje. Prebivalci tega predmestja so bili kmetje, vozniki, obrtniki in rokodelci. V letu 1788 je predmestje štelo 27 hiš s 163 stanovalci.³² Prva ohranjena ljubljanska statistika iz leta 1754, ki obsega le šenklavško faro (samo obzidano mesto) ter Karlovško predmestje, navaja podatek, da je bilo na omejenem območju 377 hiš in 4128 prebivalcev.³³

Struktura gospodinjstev

Po popisu prebivalstva iz leta 1869 je bilo na območju **Karlovškega predmestja** 31³⁴ hiš s 122 stanovanji oziroma gospodinjstvi, v katerih je prebivalo 650 oseb (288 moških in 362 žensk).³⁵ Pri predstavitvi številčnih podatkov sem izhajala iz stališča, da je eno stanovanje predstavljalo eno gospodinjstvo. Torej, osebe, ki so živele v istem stanovanju, predstavljajo eno gospodinjstvo. 47 gospodinjstev je ožjih, jedrnih družin, to je mož, žena, otrok/ci³⁶ ali vdova/vdovec, otrok/ci ali nezakonska mati in otrok/ci ali mož in žena ali vdova/vdovec.³⁷ Jedrne družine Karlovškega predmestja niso imele večjega števila otrok. Večina jedrnih gospodinjstev je imela od 1 do 5 otrok in samo dve družini več otrok, to je 6 in 9. Zanimivo je, da je največ jedrnih gospodinjstev z 2 družinski-ma članoma (mož in žena ali vdova/ec in otrok), in sicer 11, od tega le ena vdova z otrokom, ostalo so zakonski pari.³⁸

Sestava ostalih gospodinjstev Karlovškega predmestja je pisana. Razdelimo jo lahko v naslednje skupine:

- Osebe, ki služijo pri jedrni družini kot hlapci in dekle.

³² Potočnik: *Ljubljana*, str. 106, 108 in Zwitter: *Razvoj ljubljanskega teritorija*, str. 150.

³³ Zwitter: *Razvoj ljubljanskega teritorija*, str. 149. Avtor navaja, da sta obe vsoti prešteti, saj statistika ne navaja vsote. Številčnega podatka posebej za Karlovško predmestje ne navaja.

³⁴ Med ljubljanskimi predmestji je to najnižje število hiš. Več o tem: Pipp: *Starostna razdelitev prebivalstva*, str. 129.

³⁵ ZAL LJU/0504, Mesto Ljubljana, statistični popisi: Popis prebivalstva Ljubljane, 1869. Dostopno na Zgodovina Slovenije-Sistory, <http://sistory.si/publikacije/>. V 11 stanovanjih, v dveh hišah v lasti mestne ubožnice, so živeli starostniki/ubožniki. Omenjena gospodinjstva so vsote v skupno število stanovanj-gospodinjstev, a z zadržkom, da to niso gospodinjstva v pravem pomenu besede (op. avtorice).

³⁶ Upoštevala sem tiste jedrne družine z otroki, pri katerih je pripis, da so otroci resnično njihovi sinovi oziroma hčere. Pri vseh popisnih polah namreč to ni zabeleženo in lahko, glede na letnico rojstva, samo sklepamo, da gre za sinove in hčere.

³⁷ Vdove in vdovce sem uvrstila med jedrno družino, čeprav je po sociološki teoriji jedrna družina skupnost staršev in otrok oziroma zakonskih partnerjev, če ni otrok. Glede na to, da so ostala gospodinjstva Karlovškega predmestja vključevala tudi osebe, ki med seboj niso v sorodstveni zvezi, sem vdove in vdovce, ki so živeli sami, priključila jedrni družini, upoštevajoč dejstvo, da so pred smrtjo partnerja živeli v zakonski skupnosti z ali brez otrok. Čeprav je iz popisa razvidno, da so kot vdove/ci živeli sami v svojem stanovanju, lahko sklepamo, da so nekateri od njih imeli tudi že odrasle otroke, ki so se odselili v drug del mesta ali izven Kranjske in niso bili navzoči v Karlovškem predmestju.

³⁸ ZAL LJU/0504, Mesto Ljubljana, statistični popisi: Popis prebivalstva Ljubljane, 1869. Dostopno na Zgodovina Slovenije-Sistory, <http://sistory.si/publikacije/>.

- ⊙ Osebe, ki imajo isti priimek kot jedrna družina in živijo z njo, torej sorodniki.
- ⊙ Osebe različnih poklicev, očitno podnajemniki, ki živijo z jedrno družino v istem gospodinjstvu in z njo niso sorodstveno povezani.
- ⊙ Dve jedrni družini, ki nista sorodstveno povezani, živita pa v istem gospodinjstvu.
- ⊙ Samske osebe, ki so ali niso sorodstveno povezane, živijo pa v istem gospodinjstvu. Takšnih gospodinjstev je bilo 3. Štela so od 2 do 3 člane.
- ⊙ Dve hiši z 11 stanovanji sta bili v lasti mestne ubožnice. V njih je prebivalo 94 oseb.

V 61 gospodinjstvih³⁹ so poleg jedrne družine živele tudi druge osebe, npr. sorodniki, podnajemniki (posamično ali kot družina), hlapci in deklice. Število članov v takšnih »sestavljanih« gospodinjstvih se je gibalo od 2 do 11. Največ »sestavljanih« gospodinjstev je imelo od 4 do 5 članov.⁴⁰

Od 61 gospodinjstev, v katerih so poleg jedrne družine živele tudi druge osebe, je bilo 39 jedrnih družin z otroki. Število otrok se je gibalo od 1 do 6. Največ družin je imelo 1-2 otroka.⁴¹

V bližnji **Kurji vasi** je v 42 hišah s 127 stanovanji/gospodinjstvi prebivalo 615 oseb.⁴² V 69 gospodinjstvih so živele (samo) jedrne družine, torej mož, žena, otrok/ci ali mož, žena, otrok/ci, pastorek ali mož, žena, hčere, nezakonski otrok/a ene od hčera ali mož in žena ali vdova/ec in otrok/ci ali vdova/ec ali poročen moški.⁴³ V jedrnih družinah se je število otrok gibalo med 1 in 7. Največ jedrnih družin je imelo 4 otroke. Sledijo tiste z enim in dvema otrokoma. Sedem otrok sta imeli le dve družini. Zanimivo je, da je bilo kar 10 družin (parov) brez otrok,⁴⁴ kar seveda ne pomeni, da tudi dejansko niso imeli otrok. Morda so se otroci že izselili v drug del mesta ali izven Kranjske, ali pa so bili dejansko pari brez otrok.

Število družinskih članov v jedrnih družinah se je gibalo od 1 do 9. Največ družin je imelo tri družinske člane. Sledijo družine s šestimi in petimi družinskimi člani. Samo dve družini sta imeli devet članov.⁴⁵

Sestava ostalih gospodinjstev je bila, tako kot pri Karlovškem predmestju, raznolika. Ločimo lahko naslednje skupine:

- ⊙ Osebe, ki služijo pri jedrni družini, kot na primer hlapci in deklice.
- ⊙ Z jedrno družino živijo tudi sorodniki.
- ⊙ Z jedrno družino živi tudi rejenec/ka.

³⁹ Osebe, ki živijo skupaj v stanovanju, predstavljajo eno gospodinjstvo (op. avtorice).

⁴⁰ ZAL LJU/0504, Mesto Ljubljana, statistični popisi: Popis prebivalstva Ljubljane, 1869. Dostopno na Zgodovina Slovenije-SIstory, <http://sistory.si/publikacije/>.

⁴¹ Prav tam. Med otroke jedrne družine sem štela le tiste, pri katerih je jasno, da gre za sina ali hči. Pri nekaterih namreč ni razvidno, ali gre za otroke jedrne družine ali otroke-sorodnike, ki živijo z jedrno družino (op. avtorice).

⁴² ZAL LJU/0504, Mesto Ljubljana, statistični popisi: Popis prebivalstva Ljubljane, 1869. Dostopno na Zgodovina Slovenije-SIstory, <http://sistory.si/publikacije/>. Pipp navaja podatek, da je bilo v Kurji vasi leta 1869 po ponovnem štetju 43 hiš. V: Pipp: *Starostna razdelitev prebivalstva*, str. 129.

⁴³ Navajam kombinacije jedrnih družin, ki so razvidne iz popisa iz leta 1869, Kurja vas. Med jedrno družino uvrščam vdove/ce iz enakih razlogov kot pri Karlovškem predmestju. V skupino jedrna družina sem uvrstila tudi poročenega moškega, ki je, sodeč iz popisa Kurja vas, živel sam. Morda je tu živel le začasno zaradi dela in se je pozneje nameraval vrniti k družini, ali pa so se mu žena (in otroci) pridružili pozneje (op. avtorice).

⁴⁴ ZAL LJU/0504, Mesto Ljubljana, statistični popisi: Popis prebivalstva Ljubljane, 1869. Dostopno na Zgodovina Slovenije-SIstory, <http://sistory.si/publikacije/>. Pri številu otrok sem, enako kot pri Karlovškem predmestju, upoštevala tiste, pri katerih je evidentno, da gre za sina/ove ali hčerko/e.

⁴⁵ Prav tam.

- Osebe različnih poklicev, očitno podnajemniki, ki živijo z jedrno družino v istem gospodinjstvu in z njo niso sorodstveno povezani.
- Dve jedrni družini, ki sta ali nista sorodstveno povezani, živita v istem gospodinjstvu.
- Samske osebe, ki živijo same ali z drugimi (samskimi, ovdovelimi) osebami v skupnem gospodinjstvu in z njimi niso sorodstveno povezane. Takšnih gospodinjstev je bilo 5. Štela so od 1 do 5 članov.

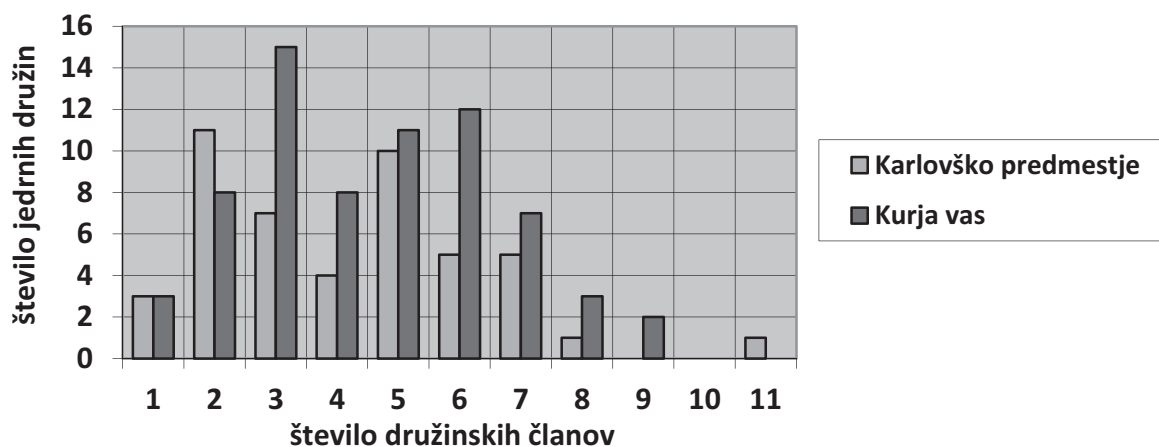
V 52 gospodinjstvih so poleg jedrne družine živele tudi druge osebe, to je sorodniki, podnajemniki (posamično ali kot družina), rejenci ali osebe, ki so služile pri jedrni družini. Število članov v takšnih »sestavljenih« gospodinjstvih se je gibalo od 2 do 10. Največ tovrstnih gospodinjstev je imelo 4 člane.⁴⁶ Od 52 gospodinjstev je bilo 36 jedrnih družin z otroki. Število otrok se je gibalo od 1 do 6. Največ družin je imelo enega otroka.⁴⁷

Tabela števila družinskih članov v jedrnih družinah Karlovškega predmestja in Kurje vasi

ŠTEVILO DRUŽINSKIH ČLANOV	ŠTEVILO JEDRNIH DRUŽIN	
	KARLOVŠKO PREDMESTJE	KURJA VAS
1	3	3
2	11	8
3	7	15
4	4	8
5	10	11
6	5	12
7	5	7
8	1	3
9	0	2
10	0	0
11	1	0
SKUPAJ	47	69

Vir številčnih podatkov: Popis prebivalstva Karlovško predmestje in Kurja vas 1869, SIstory.

Število družinskih članov v jedrnih družinah



⁴⁶ Prav tam.

⁴⁷ Prav tam.

Tabela števila otrok v jedrnih družinah Karlovškega predmestja in Kurje vasi

ŠTEVILO OTROK	ŠTEVILO JEDRNIH DRUŽIN	
	KARLOVŠKO PREDMESTJE	KURJA VAS
1	6	3
2	5	8
3	8	15
4	7	8
5	6	11
6	1	12
7	0	7
8	0	3
9	1	2
0	13	0
SKUPAJ	47	0

Vir številčnih podatkov: Popis prebivalstva Karlovško predmestje in Kurja vas 1869, Slstory.

Število otrok v jedrnih družinah

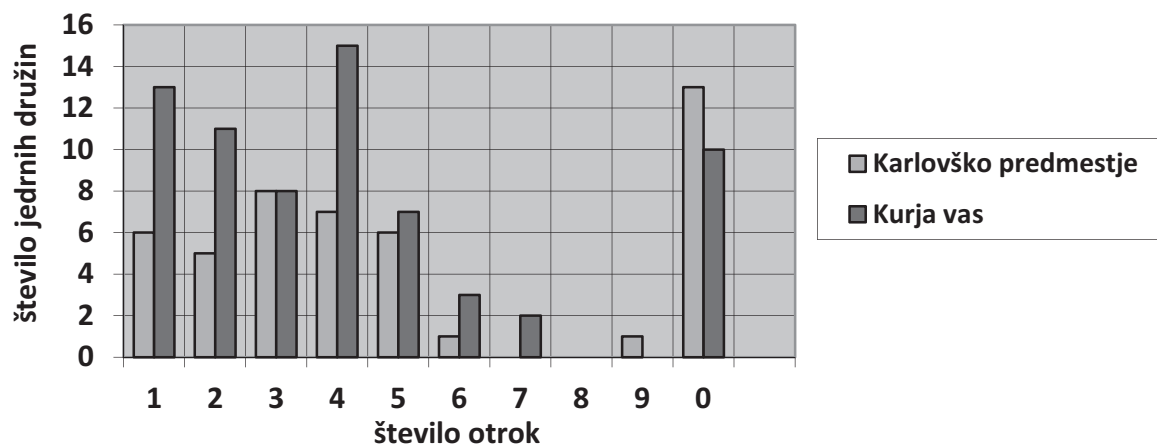


Tabela števila oseb v »sestavljenih« gospodinjstvih (jedrna družina + druge osebe) Karlovškega predmestja in Kurje vasi

ŠTEVILO ČLANOV GOSPODINJSTVA	ŠTEVILO »SESTAVLJENIH« GOSPODINJSTEV	
	KARLOVŠKO PREDMESTJE	KURJA VAS
2	4	2
3	6	7
4	12	12
5	11	9
6	6	9
7	8	1
8	5	7
9	6	4
10	2	1
11	1	0
SKUPAJ	61	52

Vir številčnih podatkov: Popis prebivalstva Karlovško predmestje in Kurja vas 1869, Slstory.

Število oseb v »sestavljenih« gospodinjstvih

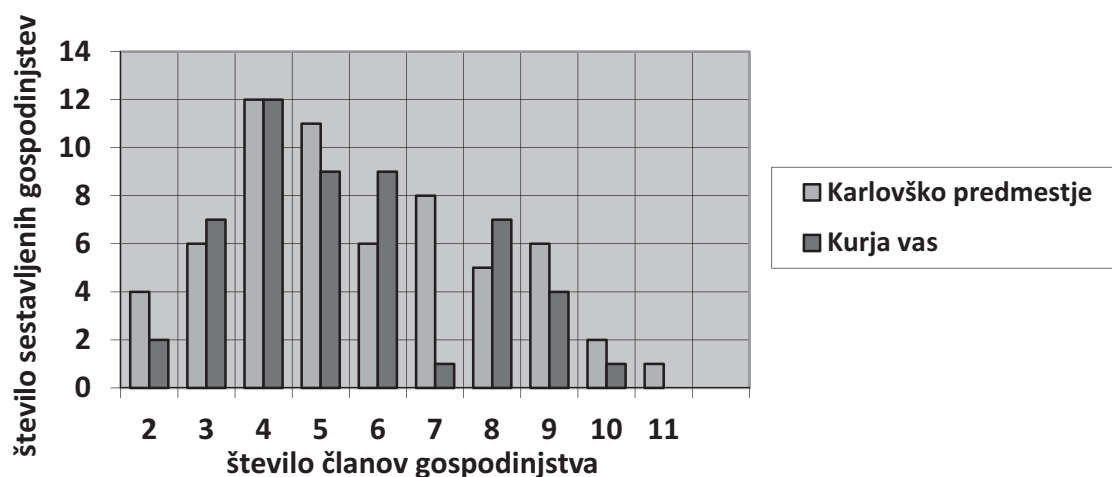
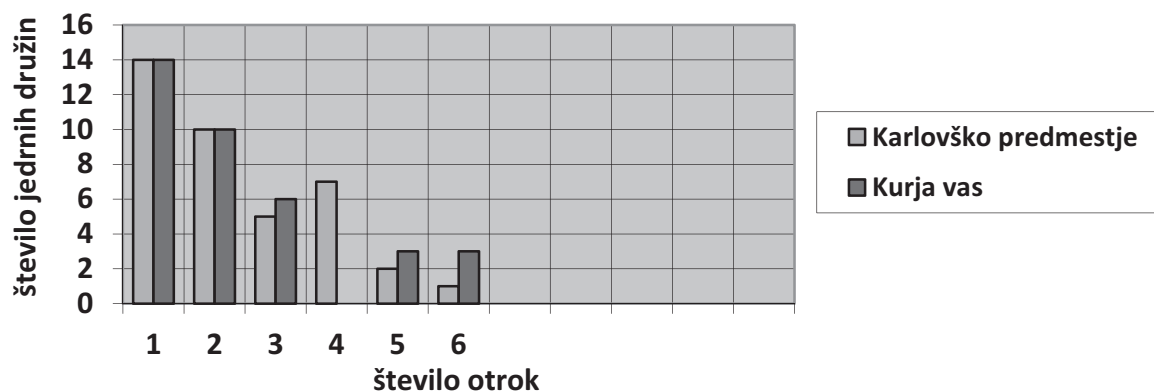


Tabela števila otrok v jedrnih družinah Karloškega predmestja in Kurje vasi, ki so prebivale v skupnem gospodinjstvu z drugimi osebami.

ŠTEVILO OTROK	ŠTEVILO JEDRNIH DRUŽIN	
	KARLOVŠKO PREDMESTJE	KURJA VAS
1	14	14
2	10	10
3	5	6
4	7	0
5	2	3
6	1	3
SKUPAJ	39	36

Vir številčnih podatkov: Popis prebivalstva Karloško predmestje in Kurja vas 1869, SIstory.

Tabela števila oseb v »sestavljenih« gospodinjstvih (jedrna družina + druge osebe) Karloškega predmestja in Kurje vasi



Primerjava obeh delov katastrske občine Karlovško predmestje nam pokaže, da je bila Kurja vas glede na število hiš, gospodinjstev in tam živčih oseb nekoliko večja od Karlovškega predmestja, a ne gre za neke večje številčne razlike. V Kurji vasi je prebivalo 69 jedrnih družin (živijo same), kar je bilo za 22 več kot v Karlovškem predmestju. Največ družin je štelo 3 družinske člane, to je zakonski par in otrok ali vdova/ec in dva otroka. Prevladovali so zakonski pari z enim otrokom. V Karlovškem predmestju je največ jedrnih družin štelo 2 družinska člana, torej mož in žena ali vdova/ec in otrok. Večinoma so bili zakonski pari, le v enem primeru je bila vdova z otrokom. To pomeni, da največ jedrnih družin Karlovškega predmestja ni imelo otrok, oziroma lahko iz podatkov sklepamo, da ob izvedbi popisa prebivalstva leta 1869 otroci niso bili prisotni v teh gospodinjstvih, ker so se že odselili od staršev in so prebivali sami ali z družinami drugje. Sicer pa so jedrne družine Karlovškega predmestja štete od 1 do 5 otrok, medtem ko so v Kurji vasi omenjene družine štete od 1 do 7 otrok. Jedrne družine v obeh delih katastrske občine Karlovško predmestje niso imele velikega števila otrok. V Karlovškem predmestju sta samo dve družini imeli več kot pet otrok – ena šest in druga devet. V Kurji vasi je večina jedrnih družin imela štiri otroke, sledijo tiste z enim in z dvema otrokoma. Samo dve jedrni družini sta imeli sedem otrok. Zanimivo je, da kar deset jedrnih družin ni imelo otrok oziroma lahko na podlagi tega sklepamo, da so se otroci že odselili in ob izvedbi popisa niso bili prisotni.

Sicer pa so ugotovitve raziskovalcev pokazale, da so jedrne družine, upoštevajoč podatke popisov prebivalstva iz let 1869, 1880, 1890, 1900 in 1910, večinoma štete do štiri družinske člane.⁴⁸ Na Starem trgu, ki je v neposredni bližini Karlovškega predmestja, je bilo največ gospodinjstev z dvema ali tremi člani jedrne družine. Podobne ugotovitve veljajo tudi za druge ljubljanske ulice (Najmanjše število članov jedrne družine je bilo na mondeni Cesti Franca Jožefa). Sklepamo lahko, da so v Ljubljani pred prvo svetovno vojno prevladovale družine, ki niso imele veliko otrok. Družine z večjim številom otrok so bile redkost ne glede na socialni tip družine.⁴⁹

Upoštevajoč celotno število gospodinjstev nam primerjava velikosti gospodinjstev Starega trga, Karlovškega predmestja in Kurje vasi po popisu prebivalstva leta 1869 pokaže, da je bilo na Starem trgu tega takrat največ gospodinjstev s tremi in petimi člani, sledijo gospodinjstva z dvema in štirimi člani.⁵⁰ Medtem ko je bilo v Karlovškem predmestju največ gospodinjstev s petimi člani, sledijo tista s štirimi in dvema članoma, je bilo v Kurji vasi največ gospodinjstev s tremi člani, sledijo gospodinjstva (enako število) s štirimi, petimi in šestimi člani.⁵¹

Primerjava samskih gospodinjstev⁵² v omenjenih treh delih Ljubljane nam pokaže, da je bil v obeh delih katastrske občine Karlovško predmestje v večini na čelu samskih gospodinjstev moški, ki je živel bodisi sam ali še z drugimi osebami,⁵³ medtem ko je bila na Starem trgu (kot tudi na drugih ulicah, ki jih je avtor dela Stanovati v Ljubljani vzel v analizo)⁵⁴ na čelu samskih gospodinjstev v večini ženska.⁵⁵

⁴⁸ Studen: *Stanovati v Ljubljani*, str. 99.

⁴⁹ Prav tam.

⁵⁰ Prav tam, str. 171.

⁵¹ ZAL LJU/0504, Mesto Ljubljana, statistični popisi: Popis prebivalstva Ljubljane, 1869. Dostopno na Zgodovina Slovenije-SIstory, <http://sistory.si/publikacije/>.

⁵² Pod tem pojmom razumem samske osebe, ki so živele v stanovanju same ali še z drugimi osebami, s katerimi, razen v enem primeru v Karlovškem predmestju, niso sorodstveno povezane. Primerjava obeh delov katastrske občine Karlovško predmestje pokaže, da je bilo več samskih gospodinjstev v Kurji vasi, in sicer 5, medtem ko so bila v Karlovškem predmestju 3 tovrstna gospodinjstva (op. avtorice).

⁵³ ZAL LJU/0504, Mesto Ljubljana, statistični popisi: Popis prebivalstva Ljubljane, 1869. Dostopno na Zgodovina Slovenije-SIstory, <http://sistory.si/publikacije/>.

⁵⁴ Studen: *Stanovati v Ljubljani*, str. 99.

⁵⁵ Prav tam.

Tabela velikosti gospodinjstev – Stari trg,⁵⁶ Karlovško predmestje, Kurja vas (leto 1869)

STARI TRG			KARLOVŠKO PREDMESTJE			KURJA VAS		
Št. članov gospodinjstva	Št. gospodinjstev	%	Št. čl. gosp.	Št. gosp. ⁵⁷	%	Št. čl. gosp.	Št. gosp.	%
1	13	7,22	1	3	2,46	1	4	3,15
2	29	16,11	2	16	13,11	2	11	8,66
3	32	17,78	3	14	11,48	3	24	18,90
4	23	12,78	4	17	13,93	4	21	16,54
5	30	16,67	5	21	17,21	5	21	16,54
6	13	7,22	6	11	9,02	6	21	16,54
7	11	6,11	7	13	10,66	7	8	6,30
8	11	6,11	8	6	4,92	8	10	7,87
9	8	4,44	9	6	4,92	9	6	4,72
10	3	1,67	10	2	1,64	10	1	0,79
11	1	0,56	11	2	1,64	11	0	0
12	0	0	12	0	0	12	0	0
13	1	0,56	13	0	0	13	0	0
14	1	0,56	14	0	0	14	0	0
15	1	0,56	15	0	0	15	0	0
16	1	0,56	16	0	0	16	0	0
17	1	0,56	17	0	0	17	0	0
18	1	0,56	18	0	0	18	0	0
SKUPAJ	180	100	SKUPAJ	111 (+11)	90,99	SKUPAJ	127	100

Vir številčnih podatkov za Karlovško predmestje in Kurjo vas: Popis prebivalstva Karlovško predmestje in Kurja vas 1869, SIstory.

V obravnavanem obdobju je redko skupaj živelo več generacij, to je stari starši s poročenimi otroki in njihovi potomci v istem gospodinjstvu. Odrasli otroci so se ponavadi odselili od staršev.⁵⁸ Omenjeno je razvidno v Karlovškem predmestju, saj ni gospodinjstev, v katerih bi živelo več generacij. V Kurji vasi sem zasledila le en primer tovrstnega gospodinjstva, ko je skupaj s starši živela tudi hči z možem in sinom, in pa tri pogojna omenjena gospodinjstva, in sicer:⁵⁹

- mož, žena, ženin očim, njegova žena⁶⁰ in njuna hči,
- vdova, njeni dve hčeri in dva nezakonska otroka ene od hčera,
- mož, žena, njune štiri hčere in nezakonski otrok ene od hčera.

Nadaljnja primerjava obeh delov katastrske občine Karlovško predmestje nam pokaže, da je bila sestava ostalih gospodinjstev raznolika in podobna, le v Kurji vasi so bila izstopajoča gospodinjstva, v katerih je z jedrno družino živel tudi rejnec ali rejenka, v enem primeru oba, v drugem primeru pa je skupaj z rejncem živela pri jedrni družini tudi njegova biološka mati. Takšnih gospodinjstev je bilo 9 od 52 »sestavljenih« gospodinjstev. Otroka so vzele v rejo vdova brez otrok, vdova z otrokom, zakonski pari z otroki in zakonski par brez otrok. Ker s problematiko rejništva v obravnavanem obdobju na območju Ljubljane nisem seznanjena, ne morem podati nekih zaključkov, lahko le sklepam,

⁵⁶ Studen: *Stanovati v Ljubljani*, str. 171.

⁵⁷ Dve hiši sta bili v lasti mestne ubožnice. V njih je bilo 11 stanovanj, v katerih je prebivalo 94 oseb. Ta stanovanja so izvzeta iz štetja, ker ne gre za tip gospodinjstev, ki so predmet moje obravnave. Pri odstotnem izračunu upoštevam skupno število stanovanj – gospodinjstev, to je 122 (op. avtorice).

⁵⁸ Prav tam.

⁵⁹ ZAL LJU/0504, Mesto Ljubljana, statistični popisi: Popis prebivalstva Ljubljane, 1869. Dostopno na Zgodovina Slovenije-SIstory, <http://sistory.si/publikacije/>.

⁶⁰ Predvidevam, da je ženina biološka mati umrla in se je očim ponovno poročil (op. avtorice).

da je bil morda ta del Ljubljane bolj odprt za sprejem rejencev, sploh glede na to, da je šlo za vaško območje, kjer je bila dodatna delovna sila dobrodošla.

»Sestavljenih« gospodinjestev je bilo nekoliko več v Karlovškem predmestju. Število oseb, ki so sestavljale takšna gospodinjstva, je bilo v obeh delih katastrske občine približno enako. Največ »sestavljanih« gospodinjestev je imelo okoli 4 člane.

Primerjava števila otrok v jedrnih družinah, ki so prebivale v skupnem gospodinjstvu še z drugimi osebami, pokaže, da je v obeh delih katastrske občine Karlovško predmestje največ družin imelo enega otroka, sledijo tiste z dvema otrokoma. Število jedrnih družin, ki so imele otroke in so prebivale v skupnem gospodinjstvu še z drugimi osebami, je bilo v obeh delih približno enako, in sicer 63,93 % v Karlovškem predmestju in 69,23 % v Kurji vasi glede na skupno število »sestavljanih« gospodinjestev v posameznih delih katastrske občine Karlovško predmestje oziroma 31,97 % in 28,35 % glede na celotno število gospodinjestev v posameznih delih katastrske občine Karlovško predmestje.

Starostna razdelitev prebivalcev Karlovškega predmestja in njihov zakonski stan

V Karlovškem predmestju je skupno prebivalo 650 oseb, in sicer 288 moških in 362 žensk.⁶¹ Po zakonskem stanu so prevladovale samske osebe (350), sledijo jim poročeni (180) in ovdovele osebe (79). Več je bilo ovdovelih med ženskami, in sicer za 39 več kot med moškimi.⁶²

Tabela številčnega prikaza oseb Karlovškega predmestja

	moški in ženske	MOŠKI	ŽENSKE
ŠTEVILO PREBIVALCEV	650	288	362

Vir številčnih podatkov: Popis prebivalstva Karlovško predmestje 1869, SIstory.

Tabela številčnega prikaza oseb Karlovškega predmestja glede na zakonski stan

ZAKONSKI STAN	SPOL		ŠTEVILO
	M	Ž	
poročen	92	88	180
samski	159	191	350
vdovski	20	59	79
ločen	1	2	3
prazen ⁶³	16	22	38
SKUPAJ	288	362	650

Vir številčnih podatkov: Popis prebivalstva Karlovško predmestje 1869, SIstory.

⁶¹ ZAL LJU/0504, Mesto Ljubljana, statistični popisi: Popis prebivalstva Ljubljane, 1869. Dostopno na Zgodovina Slovenije-SIstory, <http://sistory.si/publikacije/>.

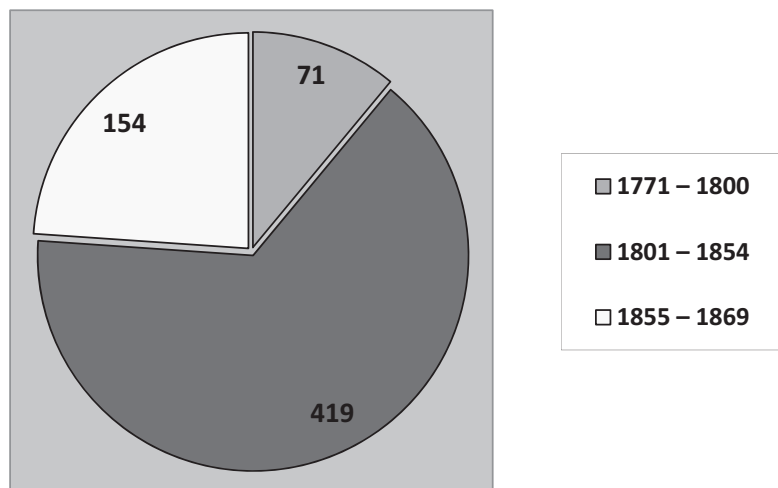
⁶² Prav tam.

⁶³ Pri nekaterih osebah ni naveden zakonski stan (op. avtorice).

Prebivalstvo Karlovškega predmestja sem razdelila v tri starostne skupine, in sicer:

- ⦿ 1771–1800,
- ⦿ 1801–1854,⁶⁴
- ⦿ 1855–1869.

Starostna razdelitev prebivalcev Karlovškega predmestja



Prva starostna skupina je obsegala 71 oseb, od tega 20 moških in 51 žensk, in je predstavljala 10,92 % glede na celotno število prebivalcev Karlovškega predmestja. Od celotnega števila oseb so prevladovale vdovele osebe, gledano po spolu pa je bila večina moških poročenih, večina žensk pa samskih, a jim takoj sledijo vdove.⁶⁵

Tabela številčnega prikaza oseb rojenih v letih 1771–1800 in njihov zakonski stan

STAN	MOŠKI	ŽENSKE	%
poročen	10	4	2,15
samski	3	24	4,15
vdovec/a	6	23	4,46
prazno	1	0	0,15
SKUPAJ	20	51	10,92

Vir številčnih podatkov: Popis prebivalstva Karlovško predmestje 1869, SIstory.

Upoštevajoč skupno število prisotnega prebivalstva Ljubljane po popisu 1869 v starostni skupini 70–100 let⁶⁶ je bilo v Ljubljani 608 oseb, in sicer 237

⁶⁴ Odločitev, da druga starostna skupina obsega širok starostni razpon, izhaja iz lažje predstavitve zelenih številčnih podatkov in preglednosti. Spodnja meja je 15 let, in sicer zato, ker je v obravnavanem času pri ženskah ta starost tudi že lahko prišla v poštev za ženitev (op. avtorice).

⁶⁵ ZAL LJU/0504, Mesto Ljubljana, statistični popisi: Popis prebivalstva Ljubljane, 1869. Dostopno na Zgodovina Slovenije-SIstory, <http://sistory.si/publikacije/>.

⁶⁶ Navajam podatke Lojzeta Pippa, ki se poslužuje rezultatov, ugotovljenih po statističnem uradu mestnega poglavarstva, to je 22.605 oseb in njegove starostne razdelitve prebivalstva. V: Pipp: *Starostna razdelitev prebivalstva*, str. 128.

moških in 371 žensk, torej je bilo žensk kar 134 več kot moških. Ta starostna skupina je predstavljala 2,69 % glede na skupno število prebivalcev. Številčno je bilo največ oseb starih od 70 do 74 let. Med moškimi so prevladovali poročeni, med ženskami pa vdove, torej podobno kot pri prvi starostni skupini Karlovškega predmestja. Zanimivo je, da je bila ena ženska tudi ločena, kar je v obravnavanem času redkost, zlasti za omenjeno starostno skupino.⁶⁷ Upoštevajoč skupno število oseb (608) so glede zakonskega stanu prevladovali vdove/ci.

Tabela številčnega prikaza oseb v starostni skupini od 70 do 100 let in njihov zakonski stan⁶⁸

STAN	MOŠKI	ŽENSKES
poročen	124	46
samski	38	114
vdovec/a	75	210
ločen	0	1
SKUPAJ	237	371

Druga starostna skupina je obsegala 419 oseb, od tega 187 moških in 232 žensk, in je predstavljala 64,46 % glede na skupno število oseb Karlovškega predmestja. Med moškimi in ženskami so prevladovali samski, sledijo poročeni in ovdoveli. Tudi v tej starostni skupini so prisotni ločenci, in sicer trije (moški in 2 ženski).⁶⁹ Zanimivo je, da so vsi trije živeli v isti hiši in bili rimskokatoliške vere. Moški F. P. in ženska J. P. sta živela v istem stanovanju in bila, sodeč iz popisne pole, očitno uradno še vedno poročena, a dejansko ločeno živela, zato je primernejši izraz razdružena. V rubriki stan je namreč pri obeh najprej oznaka »poročen« in nato ločen/razdružen. Pri ženski J. P. je na popisni poli v opombi navedeno, da se nahaja na Dunaju.⁷⁰ Pri ženski U. J. je v rubriki stan zapisano, da je ločena.⁷¹ Glede na to, da je bila pri katoličanih ločitev skoraj nemogoča, je morda tudi omenjena U. J. zgolj ločeno živela od moža, torej sta bila s partnerjem razdružena.

V obravnavanem času je pri ženskah sicer obstajala možnost poroke že pri 15. letih,⁷² a pri prebivalcih Karlovškega predmestja ni bilo takšnega pri-

⁶⁷ Pipp ne navaja, v katerem delu Ljubljane je prebivala omenjena oseba, zato jo je težko izslediti in ugotoviti njeno veroizpoved. Ker je bila pri katoličanih ločitev praktično nemogoča, lahko v primeru, da je oseba rimskokatoliške vere, sklepamo, da je omenjena ženska samo ločeno živela od moža, čeprav je bila z njim uradno še vedno poročena. Pipp uporablja izraz ločen (op. avtorice).

⁶⁸ Vir številčnih podatkov za tabelo je Pipp: *Starostna razdelitev prebivalstva*, str. 128.

⁶⁹ ZAL LJU/0504, Mesto Ljubljana, statistični popisi: Popis prebivalstva Ljubljane, 1869. Dostopno na Zgodovina Slovenije-SIstory, <http://sistory.si/publikacije/>.

⁷⁰ Prav tam. Pri obeh je v rubriki stan najprej zapisano, da sta poročena, in nato »geschieden«, torej ločen (op. avtorice).

⁷¹ V rubriki stan je zapisano »getrennt«, torej ločen (op. avtorice).

⁷² Pipp navaja, da je bilo 31. decembra 1869 v starosti, ki lahko pride v poštev za možitev (pri moških od 20. do 50. leta in pri ženskah od 15. do 50. leta), v Ljubljani 4573 moških in 6736 žensk, kar pomeni 43,48 % moškega in 55,72 % ženskega prebivalstva Ljubljane. Če pa bi upoštevali enako razdobje tudi pri ženskah, bi dobili le 5703 žensk, kar predstavlja 47,18 % ženskega prebivalstva Ljubljane. V: Pipp: *Starostna razdelitev prebivalstva*, str. 129.

V 19. stoletju so bile neveste iz severnega dela današnje Slovenije (Koroška, deli Štajerske in Gorenjske) starejše od vrstnic iz današnje južne in vzhodne Slovenije (Primorska, Prekmurje). Povprečna starost nevest v osrednjem delu današnje Slovenije je bila verjetno blizu slovenskega povprečja. Po letu 1900 so se razlike začele zmanjševati. V: Šircelj: *Rodnost v Sloveniji od 18. do 21. stoletja*, str. 154. V viru nisem zasledila povprečne starosti nevest v severnem in južnem ter vzhodnem delu današnje Slovenije, prav tako ne povprečne starosti nevest v osre-

mera. Najnižja starost poročene ženske je 24 let (letnik rojstva 1845).⁷³ Moški Karlovškega predmestja so se poročali še pozneje, s 26 leti in več.⁷⁴ Med zakoncema je bila lahko tudi večja starostna razlika. Niso bili starejši samo moški, pač pa tudi ženske. Navajam primer zakonskega para, kjer je bil moški letnik rojstva 1807 in žena letnik rojstva 1797, torej je bila žena deset let starejša od moža.⁷⁵

Tabela številčnega prikaza oseb, rojenih v letih 1801–1854, in njihov zakonski stan

STAN	MOŠKI	ŽENSKÉ	%
poročen	82	82	25,23
samski	88	110	30,46
vdovec/a	14	36	7,69
ločen/razdružen	1	2	0,46
prazno	2	2	0,62
SKUPAJ	187	232	64,46

Vir številčnih podatkov: Popis prebivalstva Karlovško predmestje 1869, Slstory.

Tabela zakonskega stanu oseb Karlovškega predmestja, rojenih v letih 1845–1854

LETO ROJSTVA	POROČEN	SAMSKI	PRAZNO
1845	1	11	1
1846	0	9	0
1847	0	7	0
1848	0	5	0
1849	0	5	0
1850	0	14	0
1851	0	8	1
1852	0	9	1
1853	0	12	0
1854	0	9	0

Vir številčnih podatkov: Popis prebivalstva Karlovško predmestje 1869, Slstory.

Upoštevajoč celotno prebivalstvo Ljubljane je starostna skupina od 15 do 69 let⁷⁶ štela 16040 oseb, in sicer 7130 moških in 8910 žensk, kar je predstavljalo 70,96 % glede na skupno število prebivalcev. Pri obeh spolih so prevladovali samski osebe, sledijo jim poročeni in ovdoveli, torej podobno kot pri Karlovškem predmestju. V tej starostni skupini je bilo tudi več ločenih oseb, in sicer 24.⁷⁷ V tej starostni skupini je bilo pri moških največ oseb starih od 15 do 19 let, najmanj pa od 65 do 69 let. Pri ženskah je bilo največ oseb starih med 25 in 29 let, najmanj pa tako kot pri moških, to je od 65 do 69 let.⁷⁸

dnjem delu današnje Slovenije za čas 19. stoletja. Upoštevajoč podatke za Ljubljano po popisu prebivalstva leta 1869 sklepam, da je bila povprečna starost nevest 20–24 let (op. avtorice).

⁷³ ZAL LJU/0504, Mesto Ljubljana, statistični popisi: Popis prebivalstva Ljubljane, 1869. Dostopno na Zgodovina Slovenije-Slstory, <http://sistory.si/publikacije/>.

⁷⁴ Prav tam.

⁷⁵ Prav tam.

⁷⁶ Pipp: *Starostna razdelitev prebivalstva*, str. 128.

⁷⁷ Prav tam. Avtor ne navaja, v katerem delu Ljubljane so živele omenjene osebe, zato je oteženo iskanje in preverjanje njihove veroizpovedi, glede na to, da je bila pri katoličanih ločitev v bistvu nemogoča. Ob predvidevanju, da gre za osebe rimskokatoliške vere, lahko sklepamo, da so živele le razdruženo od svojih partnerjev (op. avtorice).

⁷⁸ Prav tam.

Zakonski stan oseb Karlovškega predmestja, rojenih v letih 1845–1854

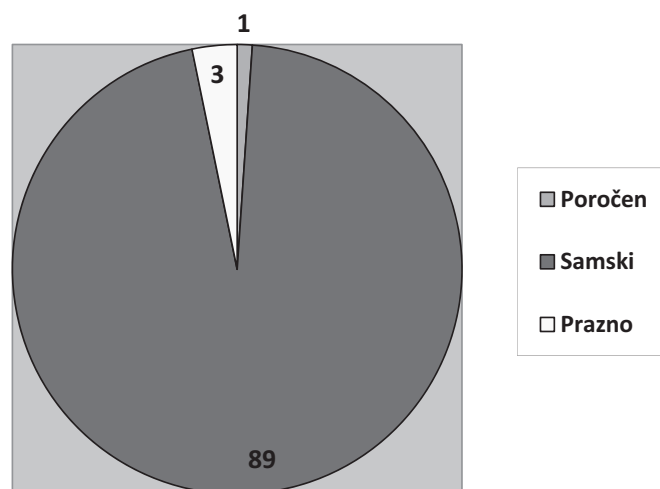


Tabela številčnega prikaza oseb v starostni skupini od 15 do 69 let in njihov zakonski stan⁷⁹

STAN	MOŠKI	ŽENSKÉ
poročen	2875	2979
samski	4024	5011
vdovec/a	220	907
ločen	11	13
SKUPAJ	7130	8910

Tretja starostna skupina Karlovškega predmestja, v katero sodijo osebe, rojene v obdobju med letoma 1855 in 1869, je štela 154 oseb, in sicer 77 oseb moškega spola in prav toliko oseb ženskega spola. To so bile samske osebe, ki so glede na celotno število prebivalcev Karlovškega predmestja predstavljale 23,69 %.⁸⁰ Številčno so prevladovali otroci, stari od 5 do 9 let. V letu 1869 se je v Karlovškem predmestju rodilo 8 otrok – 3 dečki in 5 deklic.⁸¹ Istega leta je bilo v Ljubljani rojenih 1613 otrok ali 41,8 %.⁸²

V Ljubljani je, upoštevajoč rezultate statističnega urada mestnega poglavarstva,⁸³ starostna skupina od 1. do 14. leta obsegala 5956 oseb (3149 dečkov in 2807 deklic). Pri obojih so bili najštevilčnejše zastopani otroci, stari od 10 do 14 let. Popisanih otrok pod enim letom starosti je bilo v Ljubljani 31. decembra 1869 439 (227 dečkov in 212 deklic).⁸⁴

⁷⁹ Tabela sem oblikovala po izračunih Josipa Pippa, katerih podlaga so rezultati, ugotovljeni po statističnem uradu mestnega poglavarstva. V: Pipp: *Starostna razdelitev prebivalstva*, str. 128.

⁸⁰ ZAL LJU/0504, Mesto Ljubljana, statistični popisi: Popis prebivalstva Ljubljane, 1869. Dostopno na Zgodovina Slovenije-SIstory, <http://sistory.si/publikacije/>.

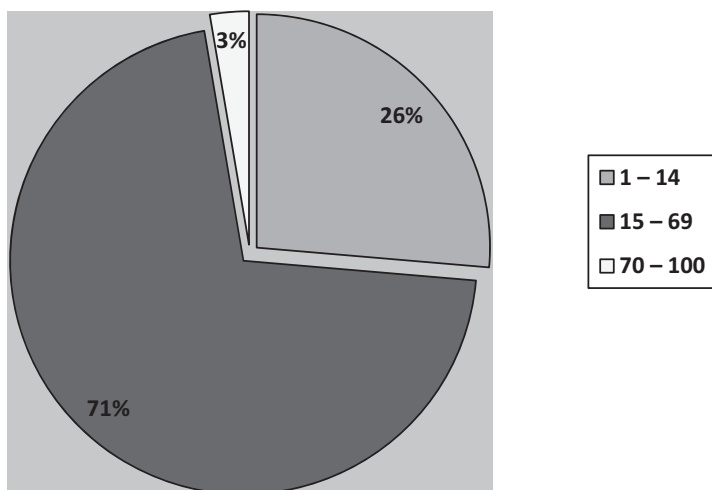
⁸¹ Prav tam.

⁸² Fischer: *Oris razvoja prebivalstva v Ljubljani*, str. 139. Avtorica upošteva število prebivalcev Ljubljane po popisu leta 1869, to je 22.593 oseb, ter iz tega izhajajoče število rojenih istega leta. Avtor Pipp namreč upošteva rezultate, ugotovljene na statističnem uradu ljubljanskega mestnega poglavarstva.

⁸³ Pipp: *Starostna razdelitev prebivalcev*, str. 128.

⁸⁴ Prav tam.

Starostna razdelitev prebivalcev Ljubljane po popisu 1869



Glede na popis prebivalstva leta 1869 je bila večina oseb rojena v Ljubljani, sodnem okraju Ljubljana ter v sodnih okrajih Kamnik, Kranj, Vrhnika, Brdo, Litija in Škofja Loka. Nekoliko večji je bil še dotok oseb, rojenih v sodnih okrajih Radovljica, Novo mesto, Logatec, Kočevje in Krško. Večina oseb je bila torej rojena na Kranjskem, in sicer leta 1869 80,7 %.⁸⁵

Večina oseb Karlovškega predmestja je bila rojena v Ljubljani oziroma na Kranjskem. V mestu Ljubljana je bilo rojenih 272 oseb Karlovškega predmestja, v okraju Ljubljana, okolici Ljubljane in v drugih krajih na Kranjskem 295 oseb, v krajih izven Kranjske 73 oseb, pri 4 osebah ni zapisa o kraju rojstva, pri 6 osebah pa mi zaradi nečitljivosti zapisa v gotici ni bilo moč določiti kraja rojstva.⁸⁶

Tabela številčnega prikaza kraja rojstev oseb Karlovškega predmestja

KRAJ ROJSTVA	ŠTEVILO
mesto Ljubljana	272
okraj Ljubljana, okolica Ljubljane in drugi kraji na Kranjskem	295
kraji izven Kranjske in habsburške monarhije	73
ni zapisa o kraju rojstva	4
nečitljivo	6
SKUPAJ	650

Vir številčnih podatkov: Popis prebivalstva Karlovško predmestje 1869, SIstory

Domovinstvo, prisotnost, veroizpoved

Popisne pole vsebujejo tudi druge podatke, tako pri vsaki osebi rubriko »domač«/«tuj», torej osebe z domovinsko pravico in osebe brez domovinstva. Izmed 650 oseb Karlovškega predmestja je bilo 369 domačinov in 281 tujcev.⁸⁷ Nadalje je rubrika za prisotnost, in sicer »pričuječ« (začasno, stalno) in »nepričuječ« (začasno, stalno).⁸⁸ Od 650 oseb Karlovškega predmestja jih je bilo 48

⁸⁵ Fischer: *Oris razvoja prebivalstva v Ljubljani*, str. 139.

⁸⁶ ZAL LJU/0504, Mesto Ljubljana, statistični popisi: Popis prebivalstva Ljubljane, 1869. Dostopno na Zgodovina Slovenije-SIstory, <http://sistory.si/publikacije/>.

⁸⁷ Prav tam.

⁸⁸ Prav tam. Navajam izraze iz popisnih pol (op. avtorice).

stalno odsotnih, 582 stalno prisotnih, 5 začasno odsotnih, 11 začasno prisotnih, pri štirih osebah pa to ni označeno.⁸⁹

Ena od rubrik na popisnih polah je tudi veroizpoved. Večina prebivalcev Karlovškega predmestja so bili rimokatoliki, in sicer 637, 6 je bilo evangeličanov, 5 protestantov, pri dveh osebah pa veroizpoved ni označena.⁹⁰

Tabela števila oseb Karlovškega predmestja glede na domovinsko pravico

DOMOVINSTVO	ŠTEVILO	MOŠKI	ŽENSKO
domač	369	159	210
tuj	281	129	152
SKUPAJ	650	288	362

Vir številčnih podatkov: Popis prebivalstva Karlovško predmestje 1869, Sistory.

Tabela števila oseb Karlovškega predmestja glede prisotnosti

PRISOTNOST	ZAČASNO	STALNO
pričujoč/prisoten	11	582
nepričujoč/odsoten	5	48

Vir številčnih podatkov: Popis prebivalstva Karlovško predmestje 1869, Sistory.

Zaključek

Karlovško predmestje je bilo, upoštevajoč število naseljenih hiš leta 1869, najmanjše med ljubljanskimi predmestji. Po popisu prebivalstva iz leta 1869 je v predmestju prebivalo 650 oseb. 47 gospodinjev je bilo sestavljenih iz jedrnih družin. Večina jedrnih gospodinjev je imela od 1 do 5 otrok, medtem kot sta samo dve gospodinjstvi imeli večje število otrok, to je 6 in 9. Zanimivo je, da je bilo največ jedrnih gospodinjev z dvema družinskima članoma (mož in žena ali vdova/ec in otrok), in sicer 11, od tega le ena vdova z otrokom, ostalo so bili zakonski pari. Ugotovitve raziskovalcev so namreč pokazale, da so jedrne družine, upoštevajoč podatke popisov prebivalstva iz let 1869–1910, večinoma štejele do 4 družinske člane. V Ljubljani so pred prvo svetovno vojno prevladovala družine, ki niso imele veliko otrok. Družine z večjim številom otrok so bile redkost ne glede na socialni tip družine.

V Karlovškem predmestju so prevladovala gospodinjstva, v katerih so z jedrno družino živele tudi druge osebe, in sicer sorodniki ali osebe, ki so služile pri jedrni družini, ali podnajemniki. Iz popisnih pol večinoma ni moč ločiti, ali gre za podnajemnike ali služnostno osebo. Zato tudi nisem posegala v številčno analizo enih in drugih, pač pa sem tovrstna »sestavljena« gospodinjstva v grobem razdelila v skupine, ki jih navajam v prispevku, in izhajala iz stališča,

⁸⁹ Prav tam.

⁹⁰ Prav tam. Iz popisnih pol Karlovškega predmestja je razvidno, da se je 6 oseb opredelilo za evangeličane in 5 za protestante. Uporabljam torej izraze iz popisnih pol (op. avtorice). Protestantizem je poleg katolicizma in pravoslavlja ena od treh glavnih usmeritev v krščanstvu. Izoblikovana je v skladu z načeli verske reformacije v 16. stoletju. Na območju današnje Slovenije je protestantizem doživel razcvet v 16. stoletju, vendar je bil v času protireformacije skoraj povsod zatrt. Najbolj živ je ostal v Prekmurju, kjer se je utrdil predvsem v 17. stoletju in ohranil do danes. Evangeličani so del protestantov. Evangeličanska cerkev, nekoč imenovana tudi luteranska cerkev, je krščanska verska skupnost, ki se je izoblikovala na podlagi Lutrovega nauka. Na današnjem slovenskem ozemlju je bila najbolj zastopana v Prekmurju. V 2. pol. 19. stoletja so zunaj Prekmurja nemški priseljenci ustanovili svoji verski skupnosti v Ljubljani (s podružnico v Celju) leta 1850 in v Mariboru leta 1864. V: *Enciklopedija Slovenije*, 3.

da osebe, živeče v stanovanju, predstavljajo eno gospodinjstvo. »Sestavljena« gospodinjstva so štela od 2 do 11 članov, največ jih je imelo od 4 do 5 članov.

Primerjava med Karlovškim predmestjem in Kurjo vasjo nam pokaže, da je bila Kurja vas glede na število hiš, gospodinjstev in tam živečih oseb nekoliko večja od Karlovškega predmestja, a ne gre za večje številčne razlike. V pričujočem prispevku se osredotočam zgolj na primerjavo strukture gospodinjstev med obema deloma katastrske občine Karlovško predmestje. V Kurji vasi je prebivalo 69 jedrnih družin, ki so živele same v stanovanju, kar je bilo za 22 več kot v Karlovškem predmestju. Največ teh jedrnih družin je imelo 3 družinske člane. Prevladovali so zakonski pari z enim otrokom. V Karlovškem predmestju je največ jedrnih družin, ki so živele same v stanovanju, štelo 2 družinska člana. Prevladovali so zakonski pari. To pomeni, da večina jedrnih družin Karlovškega predmestja ni imela otrok, oziroma lahko na podlagi tega sklepamo, da ob izvedbi popisa prebivalstva leta 1869 otroci niso bili prisotni v teh gospodinjstvih, ker so se odselili od staršev. Sicer pa so jedrne družine Karlovškega predmestja šteje od 1 do 5 otrok, medtem ko so v Kurji vasi omenjene družine šteje od 1 do 7 otrok. Jedrne družine v obeh delih katastrske občine niso imele velikega števila otrok.

Nadaljnja primerjava obeh delov katastrske občine Karlovško predmestje nam pokaže, da je bila sestava ostalih gospodinjstev (z jedrno družino živijo tudi druge osebe, samska gospodinjstva, dve jedrni družini živita skupaj) podobna, le v Kurji vasi so bila izstopajoča gospodinjstva, v katerih je z jedrno družino živel tudi rejenec/ka. Gospodinjstev, v katerih so z jedrno družino živele tudi druge osebe, je bilo nekoliko več v Karlovškem predmestju. Število oseb, ki so sestavljale takšna gospodinjstva, je bilo v obeh delih katastrske občine približno enako, to je od 2 do 11. Največ omenjenih gospodinjstev je imelo okoli 4 člane.

Primerjava števila otrok v jedrnih družinah, ki so prebivale v skupnem gospodinjstvu še z drugimi osebami, pokaže, da je v obeh delih katastrske občine Karlovško predmestje največ družin imelo 1 otroka, sledijo tiste z 2 otrokoma. Število jedrnih družin, ki so imele otroke in so prebivale v skupnem gospodinjstvu še z drugimi osebami, je bilo v obeh delih katastrske občine približno enako, in sicer 63,93 % v Karlovškem predmestju in 69,23 % v Kurji vasi (glede na skupno število »sestavljenih« gospodinjstev v posameznih delih katastrske občine Karlovško predmestje).

Samska gospodinjstva so bila v obeh delih katastrske občine Karlovško predmestje maloštevilna. Več jih je bilo v Kurji vasi, in sicer 5, medtem ko so bila v Karlovškem predmestju 3 takšna gospodinjstva. Štela so 1–5 članov, kot nosilci gospodinjstva so v obeh delih katastrske občine prevladovali moški.

V manjšem številu sta v obeh delih katastrske občine Karlovško predmestje v skupnem gospodinjstvu prebivali tudi 2 jedrni družini, ki v večini primerov nista bili sorodstveno povezani. Odrasli otroci so se namreč ponavadi odselili od staršev.

Primerjava Karlovškega predmestja⁹¹ z Ljubljano kot celoto pokaže, da je prebivalstvo Karlovškega predmestja predstavljalo 2,88 % glede na skupno število navzočega civilnega prebivalstva Ljubljane. Tako kot v Ljubljani kot celoti so številčno prevladovale ženske. Po zakonskem stanu so v Karlovškem predmestju prevladovale samske osebe, sledijo jim poročeni in ovdoveli. Podobna je bila situacija v Ljubljani kot celoti, le da so pred ovdovelimi osebami po številu ločenci. Več ločenih je bilo med ženskami, in sicer v starostni skupini od 25 do

⁹¹ Članek se osredotoča le na primerjavo strukture gospodinjstev Karlovškega predmestja in Kurje vasi, zato sem samo Karlovško predmestje primerjala z Ljubljano kot celoto. Upoštevala sem številčne podatke, ki jih navaja Pipp. Upošteval je rezultate statističnega urada ljubljanskega mestnega poglavarstva (22.605 skupnega navzočega števila civilnega prebivalstva).

69 let.⁹² Glede na to, da avtor Pipp ne navaja, v katerem delu Ljubljane so prebivale omenjene osebe, ni moč ugotoviti njihove veroizpovedi. Pri katoličanih je bila ločitev praktično nemogoča, zato lahko ob predpostavki, da gre za osebe rimskokatoliške vere, predvidevamo, da so omenjene osebe ločeno živele od svojih partnerjev, a so bile uradno še vedno poročene. Torej so bile te osebe razdružene. V Karlovškem predmestju so bile tri osebe, za katere predvidevam, da so bile razdružene. Stare so bile od 51 do 59 let.

V Karlovškem predmestju so med ovdovelimi osebami številčno prevladovali ženske, in sicer jih je bilo za 39 več kot moških. V Ljubljani kot celoti je bila številčna razlika med vdovci in vdovami precejšnja. Vdov je bilo kar za 822 več kot vdovcev.⁹³

V obravnavanem času je sicer pri ženskah obstajala možnost poroke že pri 15. letih, a v Karlovškem predmestju ni takšnega primera. Najnižja starost poročene ženske je bila 24 let. V Ljubljani kot celoti so bile ženske poročene že tudi v starostni skupini 15–19 let (17 oseb).⁹⁴ V isti starostni skupini sta bila tudi 2 poročena moška.⁹⁵ V splošnem so se oboji poročali pozneje, moški okoli 25. leta in ženske med 20. in 24. letom.⁹⁶

Osebe, rojene v letih 1855–1869, so bili otroci. V Karlovškem predmestju so številčno prevladovali otroci, stari 5–9 let, medtem ko so v Ljubljani kot celoti prevladovali otroci, stari 10–14 let.⁹⁷

Glede na popis prebivalstva leta 1869 je bila večina prisotnega prebivalstva Ljubljane rojena na Kranjskem in podobna ugotovitev velja tudi za Karlovško predmestje.

VIRI IN LITERATURA

VIRI

Zgodovinski arhiv Ljubljana

- ◊ ZAL LJU/0504, Mesto Ljubljana, statistični popisi: Popis prebivalstva Ljubljane, 1869. Dostopno na: Zgodovina Slovenije-Sistory, <http://sistory.si/publikacije/>

LITERATURA

Blaznik, Pavle, Grafenauer, Bogo, Milko, Kos, Zwitter, Fran: Kolonizacija in populacija. V: *Gospodarska in družbena zgodovina Slovencev. Zgodovina agrarnih panog I.* Ljubljana: SAZU, 1970.

Dobovšek, Marijan: O gibanju prebivalstva Kranjske in posebej radovljiške dekanije od Valvasorja do danes. V: *Geografski vestnik X* (1934), št. 1–4, str. 104–116.

Enciklopedija Slovenije 3. Ljubljana: Mladinska knjiga, 1989.

Fischer, Jasna: Oris razvoja prebivalstva v Ljubljani. V: *Kronika* 29 (1981), št. 2 str. 137–142.

Pipp, Lojze: Razvoj števila prebivalstva Ljubljane in bivše vojvodine Kranjske. V: *Kronika slovenskih mest 2* (1935), št. 1, str. 66–72.

Pipp, Lojze: Starostna razdelitev prebivalstva po popisu prebivalstva z dne 31. decembra 1869. *Kronika slovenskih mest 2* (1935), št. 2, str. 126–129.

⁹² Uporabljam izraz, ki ga navaja Pipp. V: Pipp: *Starostna razdelitev prebivalcev*, str. 128.

⁹³ Prav tam.

⁹⁴ Prav tam.

⁹⁵ Prav tam.

⁹⁶ Prav tam.

⁹⁷ Prav tam.

Perko, Drago: Prebivalstvo in naselja. V: *Popisni atlas Slovenije 2002*. Ljubljana: Geografski inštitut Antona Melika ZRC SAZU, 2007.

Potočnik, A.: Ljubljana. *Zvonček* 29 (januar 1928), št. 5, str. 106–110.

Statistični urad Republike Slovenije: Prebivalstvo in gospodinjstva, Slovenija, popisi 1857–1991. V: *Internetni vir: Prebivalstvo in gospodinjstva po popisih, Slovenija*.

Studen, Andrej: *Stanovati v Ljubljani. Socialno zgodovinski oris kulture Ljubljančanon pred prvo svetovno vojno*. Ljubljana: Institutum studiorum humanitatis, 1995.

Šircelj, Milivoja: *Rodnost v Sloveniji od 18. do 21. stoletja*. Ljubljana: Statistični urad Republike Slovenije, 2006.

Šorn, Mojca, Pančur, Andrej, Sunčič, Mitja Slstory: arhivsko gradivo in e-humanistika. V: *Arhivi* 34 (2011), št. 1, str. 145–148.

Vrišer, Igor: *Razvoj prebivalstva na območju Ljubljane*. Ljubljana: Kronika, 1956.

Zwitter, Fran: Razvoj ljubljanskega teritorija. V: *Geografski vestnik* V-VI (1929–1930), št. 1–4, str. 138–153.

Zwitter, Fran: *Prebivalstvo na Slovenskem od XVIII. stoletja do današnjih dni*. Ljubljana: Znanstveno društvo v Ljubljani, 1936.

ZUSAMMENFASSUNG

DIE KARLSTÄDTER VORSTADT NACH DER VOLKSZÄHLUNG VON 1869

In dem Beitrag wird im Rahmen eines Forschungsinfrastrukturprogramms die Volkszählung aus dem Jahr 1869 auf Ljubljana (Laibach) und andere slowenische Orte übertragen. Dabei wurden die übertragenen Daten für die Laibacher Vorstadt Karlovško predmestje (Karlstädter Vorstadt) als Quelle der Untersuchung herangezogen. Die Verfasserin stellt die Sozialstruktur der Einwohner der Karlstädter Vorstadt nach der Volkszählung von 1869 vor, wobei sie sich auf die zahlenmäßige Darstellung der Geschlechts, der Alters- und der Glaubensstruktur der Einwohner konzentriert und auch deren Ehestand und Heimatzuständigkeit sowie die Haushaltsstruktur in der Karlstädter Vorstadt beleuchtet. Die Haushaltsstruktur wird mit der des in der Nähe gelegenen Dorfs Kurja vas verglichen, das für Steuerangelegenheiten zur Karlstädter Vorstadt gehörte und zusammen mit dieser die Katastralgemeinde Karlstädter Vorstadt bildete.

Die Karlstädter Vorstadt war in Berücksichtigung der Anzahl der bewohnten Häuser des Jahres 1869 die kleinste von Laibachs Vorstädten. Nach der Volkszählung von 1869 wohnten in der Vorstadt 650 Personen. 47 Haushalte bestanden aus Kernfamilien, die meist ein bis fünf Kinder hatten, nur zwei Kernfamilien zählten mehr Kinder. Die meisten Kernfamilien bestanden aus zwei Familienmitgliedern, das heißt dem Ehepaar oder der Witwe bzw. dem Witwer und einem Kind. Die Forschungsergebnisse haben nämlich gezeigt, dass die Kernfamilien in Berücksichtigung der Angaben der Volkszählungen aus den Jahren 1869–1910 meist aus bis zu vier Familienmitglieder bestanden. In Laibach überwogen vor dem Ersten Weltkrieg Familien, die nicht viel Kinder hatten. Familien mit einer größeren Anzahl von Kindern waren unbeschadet des sozialen Familientyps selten.

In der Karlstädter Vorstadt überwogen Haushalte, in denen mit der Kernfamilie auch andere Personen lebten, das heißt Verwandte oder Personen, die bei der Kernfamilie dienten oder Untermieter waren.

Der Vergleich mit Kurja vas zeigt, dass dieses Nachbardorf in Bezug auf die Anzahl der Häuser, Haushalte und dort lebenden Personen etwas größer war als die Karlstädter Vorstadt, es handelt sich aber um keine zahlenmäßig größeren Unterschiede. Die Verfasserin konzentriert sich in dem Beitrag nur

auf einen Vergleich der Haushaltsstrukturen zwischen den beiden Teilen der Katastralgemeinde Karlstädter Vorstadt. In Kurja vas wohnten 69 Kernfamilien, die allein in einer Wohnung lebten. Die meisten der genannten Kernfamilien bestanden aus drei Familienmitgliedern. Ein weiterer Vergleich der beiden Teile der Katastralgemeinde Karlstädter Vorstadt zeigt, dass die Struktur der übrigen Haushalte ähnlich war, nur in Kurja vas gab es Haushalte, in denen mit der Kernfamilie auch ein Pflegekind lebte.