

Uspešna žetev in odkup pšenice v občini

Visoko poletje je obdobje, v katerem kmet že meri plodove svojega dela. ed prvimi »strateškimi« pridelki je pšenica — kraljica žit, napovedovalka agnije ali lakote v deželi. Čeprav za nas in za razvitejšje dežele to dobesedno č več ne velja, pa pšenica še vedno pomeni kruh in to je še vedno eno naših novnih živil.

Vsekakor je razlika, ali sami pridelamo dovolj tega živila ali pa ga moramo uvoziti iz drugih dežel. Tega se začeli dodobra zavedati šele dnja leta in prav zato je tudi na istih ljubljanskih poljih spet zavolala pšenica in popestrila kolobar. ot v vseh drugih občinah naše reiblke smo se tudi v naši morali tako družbenem kot v zasebnem sek-

torju zadolžiti za določene količine tržnih viškov pšenice.

Lani smo načrtovali, da bomo pri združenih proizvajalcih odkupili 150 ton pšenice. Za letošni pa smo se obvezali, da bomo odkupili 160 ton tega dragocenega zrnja. V ta namen je TZO Dobrunje lani sklenila s kmeti 120 pogodb, s katerimi so se združeni proizvajalci obvezali, da bodo posejali pšenico na 71 hektarjih polj in je oddali 163 ton.

V začetku septembra je bil načrtovani odkup pšenice dosežen, za pol-drugo tono celo presežen, pa vendar še ne zaključen, saj hribovski pridelovalci, ki ne morejo žeti s kombajni, pšenico dajo v kozolce in mlatijo kasneje. Žetev je potekala zadovoljivo. V ta namen so v TZO Dobrunje pripravili tri kombajne in 5 kosilnic BCS s potrebno opremo za hribovite terene. Dogovorjena je bila tudi enotna cena za žetev. Za odkup pšenice so bila določena štiri odkupna mesta in 140 ton koruze za zamenjavo. V TZO Dobrunje pravijo, da imajo ta čas za zamenjavo še 50 ton koruze, vendar se je vse nekoliko zaustavilo zaradi pritožb kmetov, češ da ima koruza preveč tujih primesi in torej ni poštena zamenjava zrno za zrno, kot je bilo dogovorjeno. Na osnovi teh pritožb združenih kmetov sta tržna in kmetijska inšpekcija pregledali preostanek koruze, ki jo je imela KZ Ljubljana vskladiščeno v TZO Dobrunje in na pogled ugotovila, da koruza res vsebuje prašnato komponento (drobljenje zrn) in delece storžev, kar vse je nastalo pri umetnem sušenju koruze. Natančnejša analiza vzorcev je pokazala, da le-ti ustrezajo predpisom JUS, vendar vsebujejo kar 11,01 % skupnih primesi, ki pa pri zamenjavi niso bile odbite, tako kot pri pšenici; to pomeni, da so določbe o kakovosti veljale le enostransko, v škodo združe-

nega kmeta in v korist kmetijske zadruge Ljubljana. Kot smo brali v Informacijah mestne uprave za inšpekcijske službe z dne 20. avgusta, bo tržna inšpekcija izdala zadruzi odločbo, da je dolžna poračunati združenim kmetom v korist manjšo vrednost koruze v vseh parametrih neustrezne kakovosti. Namen tega upravnega ukrepa naj bi bil v tem, da združeni kmet spozna ekonomsko varnost pri sklepanju takih in podobnih pogodb o proizvodnji hrane, kar je vsekakor spodbudno za združenega kmeta in za nadaljnjo rast kmetijske proizvodnje.

Kot so nam povedali v TZO Dobrunje, je letošnja žetev potekala dobro, pšenica je bila zadovoljive kakovosti, seveda pa stare težave, kot so razdrobljenost parcel in pa seveda veliko število proizvajalcev in pogodb ostajajo in dražijo pridelavo pšenice. Že primer, da je imel vsak proizvajalec pšenico posejano na najmanj dveh parcelah, govori o zamudni in zato tudi dražji žetvi. Pa tudi pridelek na hektar je na takih razdrobljenih parcelah nižji, gibal se je od 3,6 do 4 in 4,5 tone na hektar. Zanimivo pa je vedeti, da je bil najboljši hektarski donos, to je 4,5 tone na hektar, na površinah, ki jih imajo združeni kmetje v najemu, in sicer na površinah nekdanjih topolovih nasadov v Dolskem in na površinah v sotočju Save in Ljubljane, za katere obstajajo prizadevanja, da bi jih kmetijstvu odvzeli in bi na njih zgradili stadion tehnične kulture.

Ta čas v TZO Dobrunje že pripravljajo semensko pšenico za jesensko setev. Na zalogi imajo dovolj vseh vrst umetnih gnojil, s sklepanjem pogodb za jesensko žetev in odkup v prihodnjem letu pa še niso začeli.

Prihodnjic bomo pogledali, kako je s kislim željcem, ki gre iz leta v leto slabše v prodajo. Ta čas ga je v bazez-nih združenih kmetov še okrog 250 ton, odkup pa obljublja Emona in Sadje zelenjava.

SLAVKO GERLICA

Fužinski jez obnavljajo

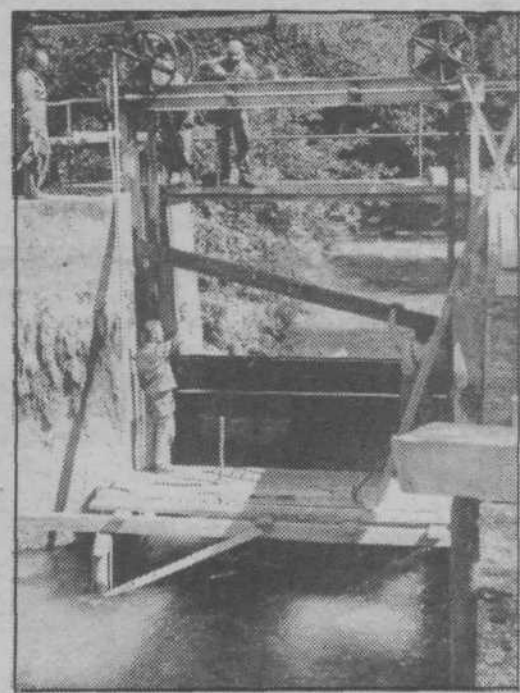


Naš znameniti fužinski jez ob gradu, postavljen zato, da usmerja vode v obe elektrarni Papirnice Vevče — na levem in desnem bregu reke — je bil to poletje deležen posebne nege papirniških vzdrževalcev. Tokrat so se lotili zaporniških naprav, kasneje, ko bodo dokončno izdelani načrti nadaljnje sanacije jezov in zagotovljena sredstva, pa bo obnova obsežnejša tudi na obeh jezovih, saj jih je Ljubljana že močno začela. V ta namen so izkoristili nizko stanje vode tudi delavci Geološkega zavoda in v prvih dneh tega meseca sondirali tla, da bodo ugotovili sestoj plasti, na katerih je jez zgrajen.

Na desni fotografiji je obnova zapornice za II. elektrarno na desnem bregu. Mojster, ki je pri tem delu v papirnici že 32 let, pa nam je povedal, da v vseh teh letih zapornice zagotovo nihče ni obnavljal. Zaradi obnove te zapornice so ustavili tudi elektrarno na desnem bregu, tako, da ta čas stojijo vsi agregati. V prihodnjem letu pa bo stekel tudi agregat elektrarne na levem bregu, za katerega sedaj v Litostroju vlivajo novo turbino. Sedaj proizvedejo letno 9 milijonov KW ur električne energije, ko bo stekla nova, pa bo dragocene energije znatno več.

Letos, zlasti v avgustu, je bila Ljubljana zelo nizka. Njen povprečni pretok je bil 9 kub. m v sekundi, za polno obratovanje obeh agregatov pa je potreben pretok 36 kub. m vode v sekundi. Ker pa smo to sušno obdobje izkoristili za obnovo in razna vzdrževalna dela, česar vsega med rednim obratovanjem ni mogoče opraviti, nam je nizko stanje vode celo prav prišlo in smo ga polno izkoristili, nam je na kratko povedal vodja elektrarne Milan Izgoršek.

S. G.



● Bralci, dopisniki in raznašalci Naše skupnosti

Sporočamo, da bosta naslednji številki Naše skupnosti izšli 9. in 30. oktobra. Prispevke nam pošljite 10 dni pred izidom.

Pobuda o »samopostrežbi« Naše skupnosti v trgovinah je pri Mercatorju — tozdu Golovec naletela na polno razumevanje, vendar bomo za začetek poskusili s to številko le v KS Vevče — Zg. Kašelj, s prihodnje pa v KS Zadobrova-Sneberje.

Frosimo za razumevanje in sodelovanje.

Uredništvo

Naša skupnost

Ustanovitelj in izdajatelj je občinska konferenca Socialistične zveze delovnega ljudstva Ljubljana Moste-Polje.

Predsednik izdajateljskega sveta je Marija Fedran, podpredsednik pa Milan Pritekelj.

Glasilo urejajo: Slavko Gerlica (glavni, odgovorni in tehnični urednik), Darja Juvan, Jože Kerkeš, Božo Košutnik, Janko Kramžar, Marija Lukežič, Franc Mandeljc, Cveto Pavlin, Marko Roth in Mile Štivec. Izhaja tritedensko v 24.000 izvodih.

Rokopisov ne vračamo. Objavljene prispevke honoriramo po pravičniku, izplačujemo jih prek žiro računov ali blagajne uredništva. Izplačila zapadejo v 60 dneh po objavi.

Uredništvo in uprava: Ob Ljubljani 42, tel. 447-817, žiro račun pri SDK Ljubljana 50103-678-48022. OK SZDL Ljubljana Moste-Polje. Naša skupnost. Tisk: tiskarna Ljudska pravica v Ljubljani, Kopitarjeva 2. Casopis prejemajo vse družine v občini brezplačno na domove.

Ozimnica 85

Jesen je pred durmi in zopet je treba pomisliti na ozimnico. Podobno kot lani, bomo tudi letos lahko kupili jabolka, krompir, čebulo in svinjske polovice (sveže meso). Žal pa so se letošnje cene močno zvišale. Verjetno bo za mnoge občane kar hud problem, kje dobiti toliko denarja.

SIS za preskrbo mesta se je v dogovoru s trgovci, pridelovalci in zadrugo odločil, da bo letošnja prodaja ozimnice trajala od 23. septembra do 19. oktobra. Sredstva javnega obveščanja bodo redno obveščala svoje bralce in poslušalce o prodaji. Občani bodo lahko uporabili za nakup vsa tista prodajna mesta kot lani,

pa še nekaj dodatnih bo.

Pa pojdemo od začetka. JABOLKA — vrsta jonatan I. kategorije bodo prodajali po 100 din, in sicer v zabojčkih po 19 kg bruto — neto.

ČEBULA tip citover in holandski pogačar bo po 65 din za kg, in sicer v vrečah po 10 in 25 kg.

KROMPIR vrste igor bodo prodajali na prodajnih mestih za ozimnico po 60 din za kg, in to v vrečah po 30 kg. V skladiščih Kmetijske zadruge Ljubljana (Dobrunje, Črnuče, Medvode in ob Izanski cesti), skladiščih Emona ob Šmartinski cesti in Mercatorja-Sadje zelenjava na

Poljanski cesti pa bo cena 49 din za kg. Prodajali bodo večje količine. Tu se bo prodaja pričela že 17. septembra in bo trajala do 10. oktobra, in sicer vsak dan od 7. do 17. ure.

SVINJSKE POLOVICE pa občan lahko kupi že sedaj, in sicer po 432,90 din v vseh mesnicah v Ljubljani in okolici.

Tako kot lani, bomo tudi letos lahko občani izkoristili kredit LB, vendar z visokimi 70-odstotnimi obrestmi. Novo je le to, da lahko kupiš na kredit tudi premog. Kredit lahko najameš do tretjine osebnega dohodka, in sicer z 10-mesečnim odplačilnim rokom.

Letos bodo inšpekcijske službe povečale nadzor nad prodajo ozimnice, saj so se v preteklih letih večkrat dogajale nepravilnosti v škodo občana-kupca.

VILI KLEMENC

Padlo je najvišje in najdebelejše drevo v Kašlju

Mogočen kostanj, ki je s svojo visoko in mogočno krošnjo bedel nad slemeni želskih hiš, je poleti padel — ne kot običajno padejo drevesa, razdreti ga je lo treba. Kos za kosom, kot se razstavlja stroj, del za delom. Govor je o kostanju na dvorišču Gradove kmetije v Kušlju. Bil je sicer ponos in vez z davno preteklostjo, vendar je s svojimi koreninami neusmiljeno rahljal in lomil temelje godvarskih poslopj, ki so ga obkrožala, s svojo debelino pa zapiral vhod v hlev onemogočeval opravila s traktorjem.

V knjigi Drevesa piše, da je domona navađnega divjega kostanja hodna Evropa od Kavkaza do Balna, od koder so ga v XVI. stoletju enšli na Dunaj, leta 1915 pa v riz. Piše, da doseže odrasčeno

drevo tudi do 30 m višine in nima dolge življenjske dobe, les da ni kvaliteten, skorjo pa so včasih uporabljali kot zdravilo proti mrzlici. V času Avstro-ogrške je bilo to modno drevo, ki je dajalo bujno senco sprehajalcem po

drevednih in gostom po gostilniških vrtovih. Danes kostanjev ne maramo, kajti z listjem mašijo žlebove in kamalizacijo, plodovi pa razbijajo avtomobile.

Ves ta opis o navadnem divjem kostanju navajamo zato, da ga lahko primerjamo z Gradovim kostanjem — rekorderjem. Višino 30 metrov je namreč presegal še za 15 in več metrov, na panju je imel premer 2 metra, star pa je bil nekaj stoletij. Karel Grad ali »Gradov ata«, kot mu pravimo, ima že 78 let pa pravi, da je bil njihov

kostanj tudi v njegovih otroških letih tako mogočen. Ko je bil majhen, je spraševal soseda, Ratinovega očeta, ki mu je bilo tedaj čez 90 let, od kdaj kostanj ob njihovem hlevu, pa tega tudi on ni vedel; le to je dejal, da je to drevo že od nekdaj!

Torej bo kar držalo, da je bilo to gosposko dunajsko drevo po vsej verjetnosti eno prvih zasajeno v tem delu avstro-ogrške monarhije in je zaradi ugodne lege in zavetja preseglo vse običajne kostanjeve mere. Ob poseku se je pokazalo, da je bila njegova notrajnost že načeta in da dolgo res ne bi več gospodovalo nad okolico. Pa saj je že dovolj doživelo in če bi znalo govoriti, bi imelo kaj povedati. Pa ne le o zemeljskih bleščavah in tegobah, ki jih je doživelo v svojih stoletjih, tudi o svojem bratstvu s pticami, ki so se vsako jesen prav v njegovi krošnji zbirale za dolge poti v južne kraje in se ob pomladih spet v to krošnjo vračale in se spet preštevale ter si razdeljevale svoje revirje.

Ob lepem vremenu sem si ga včasih z daljnogledom poskal celo z Male planine ali drugih vrhov kamniških Alp in rekel: »Poglej no, tamle, kjer raste onole visoko drevo, tam je pa Kašelj, tam jaz živim.«

S. G.

Karel Grad ob posekanem velikanu. Presek na štoru je bil nad 200 cm, v višini človeka 140 cm, nakar se je še odebil in razrastel v tri mogočne vrhove. V tridesetih letih je bil v njegovi senci pogosto parkiran tudi Gradov avtobus, ki je že tedaj vzdrževal redno avtobusno progjo z Ljubljano.

● ODDELEK ZA ZDRAVSTVENO VARSTVO ŽIVALI

● Dežurna lista za september

Sprejemanje vseh naročil od 6.30 do 20. ure (tudi ob sobotah in nedeljah) po telefonu številka 482-912 ali 484-292. Od 20. ure do 6.30 pa po telefonu dežurnih veterinarjev, in sicer:

od 14. do 21. 9. Janez Zajc, 483-311
od 21. do 28. 9. Jože Štrus, 772-402
od 28. 9. do 5. 10. France Briški, 570-043
od 5. 10. do 12. 10. Janez Zajc, 483-311

Direktor veterinarskega zavoda Lj. Ljubljana — Polje
dipl. vet. Borut Bradač

Kdo bo koga?

Že vrsto let se vozim po Sneberški cesti in skoz Zajčjo dobravo v Polje. Na nepreglednem ovinku ozke ceste (glej sliko!) pa je dostikrat kar tesno, saj hrast stoji in raste skorajda na cesti. In cestoprometni predpisi zahtevajo, da toliko in toliko metrov od roba cestišča ne sme in ne more biti ničesar! Ko voznik motornega vozila pripelje v ta zavoj, ga v prvem trenutku prešine občutek, da hrast raste prav na sredi ceste.

Kako dolgo bo ta mogočni hrast še zapiral pot in pregled voznikom motornih vozil in jih spravljal v življenjsko nevarnost? Upam, da ni spomeniško zavaroval!

Ali bo hrast uničil človeka?

Ali bo človek uničil hrast?

Ali bo hrast uničil cesto?

Ali bo cesta uničila hrast?

Ali bomo šele po nastali škodi postali pametni?

JANEZ ZAJC

K

