



USPEŠNO POSLOVANJE PODJETJA IN OBRATOV V PRVEM POLLETJU

Bomo še v bodoče tako uspešni?

V prvi polovici avgusta bodo samoupravni organi obratov in podjetja na svojih sejah seznanjeni z doseženimi rezultati poslovanja v pretečenem prvem polletju letošnjega leta. Na osnovi izdelanih analiz in razprav bodo člani delavskih svetov lahko kritično presodili uspešnost izvršenega dela in sprejeli ustrezne sklepe, ki naj nakažejo smernice, da bo poslovanje v bodoče še boljše in uspešnejše. Večina delavcev pa na teh sejah ne bo prisotna, zato objavljamo v tem članku nekaj bistvenih podatkov iz pripravljene gradiva o periodičnem obračunu za I. polletje, da bodo s tem lahko seznanjeni vsi delavci podjetja.

Bralcem Glasnika lahko že takoj uvidimo, da je bilo poslovanje podjetja kot celote uspešno. K doseženemu uspehu pa je posebno v montažni dejavnosti občutno pripomogla dobra konjunktura, ki je letos še vedno ves čas prisotna na domačem tržišču. Montažni obrati so bili prezasedeni z delom, posredno z njimi pa delno tudi tovarna Trata.

Verjetno bi bilo poslovanje še uspešnejše, posebno v proizvodni dejavnosti, če ne bi bilo v teh obratih ves čas občutnega pomanjkanja nekaterih vrst reprodukcijskega materiala in montažnih delov. Dobave so kasnile z domačega, zlasti pa z ino-

zemskega tržišča, zato so predvsem v proizvodnji elektroindustrije prekomerne za loge poliizdelkov in ne-dovršene proizvodnje. Razen tega pa je pomanjkanje ma-teriala in montažnih delov dostikrat vzrok za manjše delovna storilnost delavcev cesu, s čimer se zmanjšuje (Nadaljevanje na 2. strani)



Poletno dopustniško razpoloženje o morju je na višku

Uspešno poslovanje v I. polletju

(Nadaljevanje s 1. strani)

brez njihove krivde. Kljub težavam, ki so pri vsakem delu več ali manj prisotne, pa je doseženi rezultat pozitiven, o čemer se lahko prepriča vsakdo na osnovi podatkov, ki jih v nadaljevanju navajamo.

mezne obrate razviden iz tabele 1, ki dokazuje uspešnost poslovanja vseh enot, razen programsko razvojne službe, ki planske naloge po vrednosti ni dosegla, vendar to nima na končen rezultat podjetja nobenega vpliva, saj znaša udeležba te realizacije v celotni le 0,13 odstotka. Prav tako ni dosežen plan realizacije v inozemstvu na vzhodnem področju zaradi zakasnitve grad-

MANJ DELAVCEV KOT PA JE BILO PLANIRANO

Doseženi rezultat postane takoj še pomembnejši ob ugotovitvi, da je bilo število dejansko zaposlenih delavcev za 0,2 odstotka nižje od planiranega in je znašalo 2466, po planu pa 2471. Poleg tega je bilo pri podjetju zaposleno v pretečenem polletju 326 vajencev, medtem ko smo jih po planu predvideli 375.

Za izvršitev planirane letne bruto realizacije v znesku 325,8 milijona dinarjev je predvidena poraba 5,019,284 efektivnih delovnih ur, od tega za prvo polletje 2,272,436 ur ali 45,3 % letnega plana. Dejansko dosežena bruto realizacija pa znaša po korekciji 186,561,598 din ali 57,3 % letnega oziroma 133,9 % polletnega plana. Za doseženo korigirano realizacijo je bilo porabljeno 2,430,681 efektivnih delovnih ur, kar je 48,4 % za tekoče leto planiranega delovnega časa oz. 107 % za prvo polletje planiranih delovnih ur. Pregled porabljenih delovnih ur v primerjavi z letnim planom po posameznih obratih je izkazan v tabeli 3.

Na osnovi podatkov o procentualni izvršitvi letnega plana bruto realizacije in izvršitvi pla-

CKV Koper 118,1
Elektromontaža 121,7
TEN - skupaj 96,2
jaki tok 103,4
šibki tok 81,8
Trata - skupaj 132,0
kov. ind. 136,0
livarna 123,5
Projekt. biro 181,1
Avtopark 114,6
Razvoj 118,5
Zastopstvo A. L. 113,5
Delo v inozem. 128,4
Skupaj IMP 118,2

podjetja opravil v prvem polletju poprečno 127 nadur, preteklo leto pa 141, kar pomeni za 10 % boljši rezultat od lanskega.

Doseženo razmerje med izvršenimi proizvodnimi in režijskimi urami je boljše od planirane in tudi od doseženega v lanskem letu. Od skupno izvršenih 2,430,681 ur odpade na proizvodne 72,2 %, na režijo pa 27,8 %, kar pomeni, da se je število režijskih ur znižalo napram planu za 0,8 %, napram dejansko izvršitvi v preteklem letu pa za 0,3 %. Boljši rezultati od planiranih so doseženi pri vseh obratih, razen pri TEN, programsko-razvojni službi in zastopstvu Alfa-Laval.

Slab rezultat, ki je dosežen pri proizvodnji šibkega toka, je predvsem posledica nepravilno dobavljenega uvoznega materiala, zaradi česar obrat ni mogel finalizirati začete proizvodnje.

Od skupno dosežene fakturirane realizacije v prvem polletju odpade na eksterno 176,073,064 din ali 89,1 %, interna pa znaša 21,572,078 din ali 10,9 %. Izvoz na konvertibilno področje je znašal 11,469,705 din, na klirinško pa 650,780 din. Od skupne bruto realizacije znaša torej izvoz

Slabši rezultati gospodarjenja kot lani so bili letos zabeleženi na področju vezave obratnih sredstev v zalozah materiala, izdelkov, gotovih izdelkov in nedovršene proizvodnje. Na osnovi primerjave vrednosti poprečnih zaloz lanskega in letošnjega stanja je ugotovljeno, da znaša povečanje 31,4 %, in sicer pri:

Tabela 1

Obrati	Vrednost bruto realizacije (v tisočih din)			Indeks izvršitve	
	letni plan	polletni plan	izvršeno v I. polletju	letnega plana	polletnega plana
CKV Ljubljana	68900	31349	43354	62,9	138,3
CKV Maribor	33520	15251	25295	75,5	165,9
CKV Koper	15700	7143	8574	54,5	120,1
El. montaža	66730	30362	50503	75,5	166,3
TEN - skupaj	48750	20000	22012	45,2	110,1
- jaki tok	33350	15100	15963	47,9	105,7
- šibki tok	15400	4900	6049	38,1	123,5
TRATA - skupaj	46640	21403	29688	63,7	138,7
- kovin. industr.	32050	14743	20993	65,5	142,4
- Livarna Iv. g.	14590	6660	8695	59,6	130,6
Projektivni biro	5850	2661	5864	100,2	220,3
Avtopark	864	393	495	57,3	126,0
Razvoj	1000	455	265	26,5	58,3
Zastopstvo Alfa-Laval	2050	933	924	45,1	199,0
Delo v inozem. - zahod	17080	8113	10671	62,5	131,5
Delo v inozem. - vzhod	18750	1312	—	—	—
Skupaj IMP	325834	139378	197645	60,7	141,8

Tabela 3

Obrati	Delovne ure		Indeks izvršitve
	planirane za leto 1971	izvršene v I. polletju 1971	
CKV-Ljubljana	1057150	486454	46,02
CKV-Maribor	563187	280614	49,83
CKV Koper	215399	97333	45,19
El. montaža	861432	482176	55,97
TEN skupaj	720224	338206	46,96
- jaki tok	447096	207057	46,31
- šibki tok	273128	131149	48,02
TRATA skupaj	823590	397077	48,21
- kovin. industr.	509258	245331	48,17
- Livarna Iv. g.	314332	151746	48,28
Projektivni biro	153692	73466	47,80
Avtopark	25074	12546	50,04
Razvoj	22250	9940	22,38
Zastopstvo Alfa-Laval	29720	11801	39,71
Delo v inozem. - zahod	489822	238288	48,65
Delo v inozem. - vzhod	57744	2780	4,81
Skupaj IMP	5019284	2430681	48,43

IZVAJANJE PLANSKIH NALOG JAMČI POZITIVNE REZULTATE

Osnova za doseganje dobrega poslovnega uspeha je prav gotovo izpolnjevanje planskih nalog, ki so sestavljene tako, da jamčijo pozitivne rezultate. Bistveni element plana je zato vrednost realizacije, ki znaša za letošnje leto 325,834,000 din. Po planirani dinamiki je od tega zneska predvideno za prvo polletje 139,378,000 din ali 42,8 % letnega plana. Dejanska vrednost fakturirane realizacije pa je znašala za to obdobje 197,645,142 din. Letni plan je bil tako dosežen 60,7-odstotno, polletni pa presežen za 41,8 odstotkov. Letošnja polletna izvršitev realizacije, primerjana z istim obdobjem preteklega leta, pa je večja za 47,8 odstotkov ali za 63,924,591 din. Pregled izpolnjenih letnih oz. polletnih planiranih obveznosti je za posa-

benih del, kar pa bo nadomeščeno v prihodnjih mesecih.

Na osnovi evidence obratovnega knjigovodstva pa je ugotovljeno, da so montažni obrati in projektivni biro v fakturirani realizaciji izkazali tudi nekatera še neizvršena dela v skupni vrednosti 11,083,544 din. Zaradi pravilnosti periodičnega obračuna je treba pri teh obratih znižati fakturirano realizacijo, in sicer pri:

din
- CKV Ljubljana za 2,237,514
- CKV Maribor za 2,795,811
- CKV Koper za 198,376
- Elektromontaža za 5,051,843
- Projekt. biroju za 800,000

Razumljivo je, da se po izvršeni korekciji znižajo tudi odstotni odnosi, primerjani s planom, po naštetih obratih - tako kot kaže tabela 2. Ta korektura torej bistveno ne vpliva na izvršitev, saj je polletni plan še vedno presežen za 33,9 odstotka.

Tabela 2

Obrati	Indeks izvršitve	
	letnega plana	polletnega plana
CKV Ljubljana	59,7	131,2
CKV Maribor	67,1	147,5
CKV Koper	53,4	117,2
El. montaža	68,1	149,7
Projekt. biro	86,6	190,2
Skupaj IMP	57,3	133,9

na delovnih ur lahko ugotovimo, da so bila planirana predvidevanja glede na porabljeni delovni čas presežena za 18,23 %, kar lahko smatramo za zelo dober uspeh. Saj bi bila za navedeni odstotek produktivnost delavcev večja od planirane, vendar le, če ne bi bil pri tem prisoten faktor inflacije. Po ugotovitvah, ki so podjetju na voljo, pa se je v letošnjem letu podražil reprodukcijski material za približno 14 %, istočasno pa so se povečali tudi nekateri drugi režijski stroški, kar se je vse vsaj večji del uveljavljalo v cenah naših izdelkov in storitev. Zaradi tega bi bila trditev o 18,23 %-ni povečani produktivnosti neutemeljena, pač pa smatramo, da je ta po ocenah večja le za 3 do 4 % v primerjavi s planom.

Doseženi uspeh, ocenjen po kriteriju procentualne izvršitve letnega plana realizacije in efektivnih delovnih ur, je ugoden za vse obrate, razen za proizvodnjo šibkega toka v Tovarni elektroinštalacij, saj je polletna realizacija procentualno dosežena po obratih takole:

CKV Ljubljana 129,7
CKV Maribor 134,7

6,13 % in se v glavnem nanaša na delo v inozemstvu (5,40 %), do čim smo imeli blagovnega izvoza le 0,73 %.

MANJ NADURNEGA DELA KOT LANI

Na osnovi analize razpoložljivega delovnega časa je ugotovljeno, da je bilo porabljeno za efektivno delo 87,18 % ur, 12,82 % pa jih odpade na praznike, dopuste, boleznin in druge izostanke. V primerjavi z istim obdobjem preteklega leta se je izguba ur na enega delavca zmanjšala od 127 na 126 ur ali za 0,6 %. Vse izgubljene delovne ure so bile nadomeščene z nadurnim delom, saj je vsak delavec

reprodukcijskem materialu gotovih izdelkih nedokončani proizvodnji orodju in drob. inven.

Znižale pa so se vrednosti poprečnih zaloz polizdelkov za 1,4 %.

Znižanju zaloz morajo obrati posvetiti v bodoče posebno pozornost, ker bodo morali sicer letošnje leto znaten del doseženega dohodka v sklad obratnih sredstev, namesto da bi jih porabili za druge namene. Razen tega pa visoke zaloz znižujejo stopnjo rentabilnosti, ki je najvažnejše merilo za uspešnost poslovanja obrata ali podjetja.

IMP GLASNIK izdaja delovna skupnost IMP - Industrijskega montažnega podjetja v Ljubljani. Izhaja mesečno v 3200 izvodih. Uredništvo in uprava v Ljubljani, Titova 37. Ureja uredniški odbor: Anton Gruden, Aleksander Herman, dr. Gabrijel Kržič, Valentin Mendiževc, inž. Janez Mihelič, inž. Jože Naglič, Aleksander Perdan (odgovorni urednik), inž. Adolf Potokar, Aleksander Remec, Edvin Stepančič (glavni urednik), inž. Dušan Udovič, inž. Stane Završnik, Slavko Žagar. Tiska Tiskarna Ljudska pravica v Ljubljani.

Na osnovi analize je ugotovljeno, da so se vrednosti poprečnih zalog po posameznih obratih procentualno povečale v primerjavi z lanskim polletjem takole:

- CKV Ljubljana za	34,8 %
- CKV Maribor za	26,4 %
- Elektromontaža za	45,8 %
- TEN - skupaj za	10,2 %
- šibki tok za	21,5 %
- Trata - skupaj za	58,9 %
- kov. ind. za	56,3 %
- livarna za	47,9 %
- Projekt, biro za	52,7 %
- PRS za	42,5 %

Znižanje vrednosti poprečnih zalog pa je doseženo pri naslednjih obratih:

- CKV Koper za	7,5 %
- TEN-jaki tok za	2,5 %
- Avtopark za	20,0 %
- Uprava za	12,6 %

V zvezi s povečanimi vrednostmi poprečnih zalog je bil dosežen slabši rezultat tudi glede doseženega koeficienta obračanja reprodukcijskega materiala, ki znaša 8,3 (lani 8,8), kar pomeni, da je ostajal material nevrgrajen poprečno 43 dni (lani 42) od dneva nabave.

Slabše rezultate vezave od lanskih so dosegli sledeči obrati:

- CKV Koper za	26 %
- CKV Maribor za	13 %
- Elektromontaža za	12 %
- TEN-šibki tok za	35 %
- Trata-kov. ind. za	16,9 %
- Livarna Iv. G. za	5,3 %
- Uprava za	176,1 %

Hitrejše obračanje materiala v primerjavi z lanskim pa so zabeležili naslednji obrati:

- CKV Ljubljana za	14 %
- Avtopark za	53,6 %
- PRS za	12,1 %

Ugotovljeno je, da so koeficienti obračanja materiala v zadnjih nekaj letih niso bistveno izboljšali, zato morajo obrati temu vprašanju posvetiti posebno pozornost.

STROŠKI NARAŠČALI POČASNEJE KOT REALIZACIJA

Ko analiziramo dosežene poslovne uspehe, je nujno primerjati tudi planirane in stvarne stroške, ki so nastali v zvezi z doseženo realizacijo. Tako sestavljena primerjalna analiza kaže, da stroški niso rasli linearno z realizacijo, pač pa za nekaj manj, zato je bil tudi končni poslovni uspeh boljši od planiranega.

Zbrani podatki kažejo, da so dejanski stroški, računani na enoto fakturirane realizacije 100 din, nižji od planiranih za 11,5 %. Največje znižanje po vrednosti je doseženo pri materialnih stroških, in sicer za 3,5 %, pri ostalih stroških skupno z osebnimi dohodki pa za 8,9 %. Zvišali pa so se napram planu stroški za tuje storitve po delovnih nalogih, in sicer za 0,9 %. Na osnovi primerjave indeksov dosežene realizacije in indeksov doseženih stroškov napram letnemu planu je ugotovljeno, da so dejanski stroški nižji od planiranih za poprečno (Nadaljevanje na 11. str.)



Ameriški strokovnjak obiskal IMP

Dne 21. julija se je mudil na obisku v našem podjetju profesor univerze v Bloomingtonu, država Indiana, ZDA, dr. George A. Wing, spremljal pa ga je višji predavatelj ljubljanske ekonomske fakultete Janez Bukovec. Oba gosta, ki sta se več kot tri ure pogovarjala s predstavniki našega podjetja, sta znana strokovnjaka za vprašanja finančne politike.

Dr. Wing je letos že drugič v Jugoslaviji, to pot z namenom, da še bolj poglobi poznavanje vpliva samoupravljanja na finančno poslovanje jugoslovanskih podjetij, o katerem je dobil bežne vtise že lansko leto, ko je več kot mesec dni predaval slušateljem postdiplomskega študija iz poslovno organizacijskih znanosti na ekonomski fakulteti v Ljubljani. Kot priznan znanstvenik je dr. Wing predaval nekaj let že tudi v nekaterih azijskih državah.

V pogovoru je dr. Winga zlasti zanimal proces sprejemanja odločitev o delitvi dohodka, dalje argumentacija, ki jo vodstvo podjetja uporablja

pred delovnim kolektivom v zagovor politike pospešene akumulacije, ter vpliv samoupravnega sporazuma na delitev dohodka.

Glavni direktor podjetja mu je predložil predvsem pomen stabilnosti poslovanja, hkrati pa opozoril, da je včasih izredno težko prepričati delavce o nujnosti spremembe normativov dela, pri čemer so te spremembe logična posledica vlaganj v nove stroje in orodja.

Na koncu je dr. Wing povedal še nekaj opažanj, pri čemer je zlasti poudaril, kako sta mu pri gostiteljih vsč tako odprtost in pomanjkanje vsake vzvišenosti, ki je tako značilna a ameriške poslovne može. Kot posebno laskavo pohvalo si lahko v podjetju štejejo njegovo oceno, da je naše podjetje po svojih poslovnih metodah naprednejše od večine podjetij v ZDA; naš napredek pa bi bil verjetno še očitnejši, če bi se res vsak delavec čutil odgovornega za poslovanje podjetja. M. M.

Izvoljeni so člani ODS obrata za delo v inozemstvu

Konec maja je CDS sprejel sklep o formiranju obratnega delavskega sveta z 11 člani in komisij tudi v obratu za izvajanje del v ZRN. Na isti seji je CDS razpisal volitve in imenoval volilno komisijo, ki je sedaj, ko to poročamo, že opravila svojo nalogo.

Na osnovi kandidacijskih predlogov, ki so jih naši delavci na delu v ZRN posredovali komisiji, je le ta sestavila kandidatno listo in jo posredovala vsem volilnim upravičencem na osnovi volilnega imenika, ki je bil sestavljen ločeno po grad-

biščih.

Na volitvah, ki so bile izvedene 30. junija z 81 %-no udeležbo, so bili od predlaganih izvoljeni:

1. Milan Medved - Berlin
2. Ivan Zorec - Berlin
3. Jože Matjašec - Duesseldorf

4. Zvonko Penezič - Duesseldorf

5. Anton Gričar - Mannheim

6. Aleksander Kabaj - Muenchen

7. Ivan Kobe - Muenchen

8. Janez Struna - Muenchen

9. Vinko Zidar - Muenchen

10. Alojz Stegenšek - Reutlingen

11. Jože Štokar - Reutlingen

Na osnovi izida volitev je bila sklicana 1. seja ODS za 24. julij v Muenchnu, do katere pa ni prišlo zaradi ugotovitve, da je več kot polovica izvoljenih članov na rednem letnem dopustu.

Prva seja ODS bo zato ponovno sklicana takoj, ko bo možno zagotoviti večinsko udeležbo.

M. D.

Izkoristimo konjunkturo na svetovnem tržišču profesionalnih naprav

Lastne devize — pogoj za proizvodnjo brez zastojev — Ustvarjamo lastne devize s kooperacijami in izvozom naprav

Med tehnične iznajdbe tega stoletja, ki nudijo človeku po napornem delu zabavo in razvedrilo, hkrati pa so tudi najuspešnejše sredstvo za obveščanje in izobraževanje, spada televizija. Večina držav po svetu vlaga zato precejšnje napore in finančna sredstva v izgradnjo televizijskega omrežja in širjenje programa. Znano pa je, da veliko število držav (pretežno države v razvoju) še nima televizije ali pa so jo začele šele uvajati. Na drugi strani pa napredne države povečujejo že obstoječe število programov, in to v barvah.

Ta razgibani pohod televizije pa ima za posledico veliko povpraševanje po opremi za TV-študije, po TV oddajnikih in pretvornikih. Proizvodne zmogljivosti so tako v svetovnem merilu premajhne.

Dobavni roki za TV-oddajnike in pretvornike se v večini primerov gibljejo od 1 do 3 let. Zaradi konjunkturnega položaja, v katerem so proizvajalci tovrstne opreme, so tudi cene temu primerno visoke.

Razumljivo je, da je tudi naše podjetje prislunilo temu položaju na svetovnem tržišču in da se skušamo vključiti vanj s svojim proizvodnim programom. Prvi rezultati so že opazni.

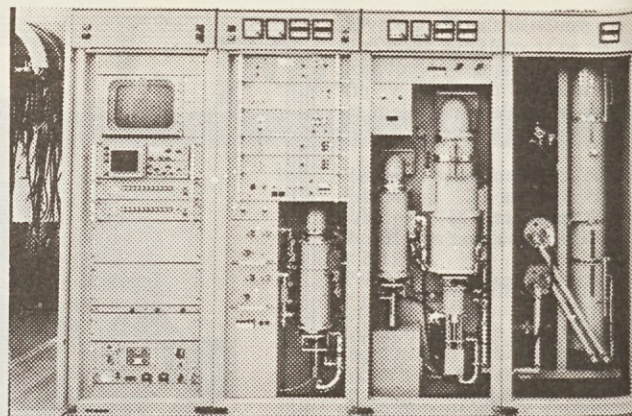
S firmo Siemens je že v podpisu pogodba za proizvodnjo televizijskih oddajnikov izhodne moči 10 kW. Pogodba je zanimiva še zato, ker skoraj celotni material za izdelavo dobavi firma Siemens, z vsemi merilnimi instrumenti ter drugimi proizvodnimi pripomočki. Inozemski partner pa se zavezuje, da nam bo preskrbel tudi druge podobne proizvodne artikle. Z devizami, ustvarjenimi s proizvodnjo oddajnikov, bo lahko TEN pokrila že precejšen del potrebe po uvoznem materialu. Z druge strani pa je proizvodnja tako zahtevnih aparatov, zaupana našemu podjetju, veliko priznanje in hkrati dokaz, da je renome naše firme poznan tudi onstran meja naše države — na Zahodu.

Če bodo z naše strani navedeni še ustrezni tehnični in komercialni ukrepi, bo možno plasirati letno okoli 60 televizijskih pretvornikov na zapadno tržišče, pričenši z letom 1973. S tem bi bil sedanji devizni primanjkljaj

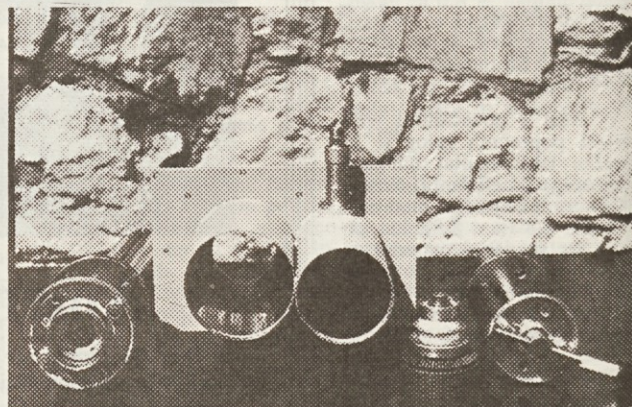
Tovarne elektronaprav že skoraj pokrit.

Niso pa s tem še izčrpane vse možnosti za izvoz naših naprav in za druga sodelovanja z zahodnimi firmami s ciljem ustvarjati lastne devize. Sodelovanje ponujajo tudi nekatere francoske, švedske in druge zahodne firme, katerim primanjkuje proizvodnih kapacitet na tem področju. Proizvodnja profesionalnih naprav zahteva namreč precej strokovnega kadra, za katerega je tudi veliko povpraševanja na drugih področjih.

ADAM PERKO



Televizijski oddajnik moči 10 kW, katere bo naše podjetje drugo leto začelo proizvajati za firmo Siemens



Končna ojačevalna stopnja 100 W UHF (v razstavljenem stanju), kakršne smo poskusno izdelali za francosko firmo Thomson

Nova Vesna z bazenom

Hotel A-kategorije „VESNA“ je tretji hotel te vrste v Slovenskem Primorju. To je namreč tretji hotel, ki bo imel pokrit bazen z morskovo vodo. Bodoči hotel bo na zelo lepem delu portoroške riviere, in sicer v Luciji — tik pri morju in vendar daleč. Daleč zato, ker se obala za cesto, stromo dviga in je hotel približno 20 m nad morsk gladino. To pa

mu daje prednost čudovitega razgleda. Danes, ko še ni izgotovljen, ko je še gradbišče, je hotel pravi labirint prostorov in že sedaj kaže svojo razsežnost. Vidno pa je že, da se bo s svojo obliko in bazenom čudovito ujemal z okolico.

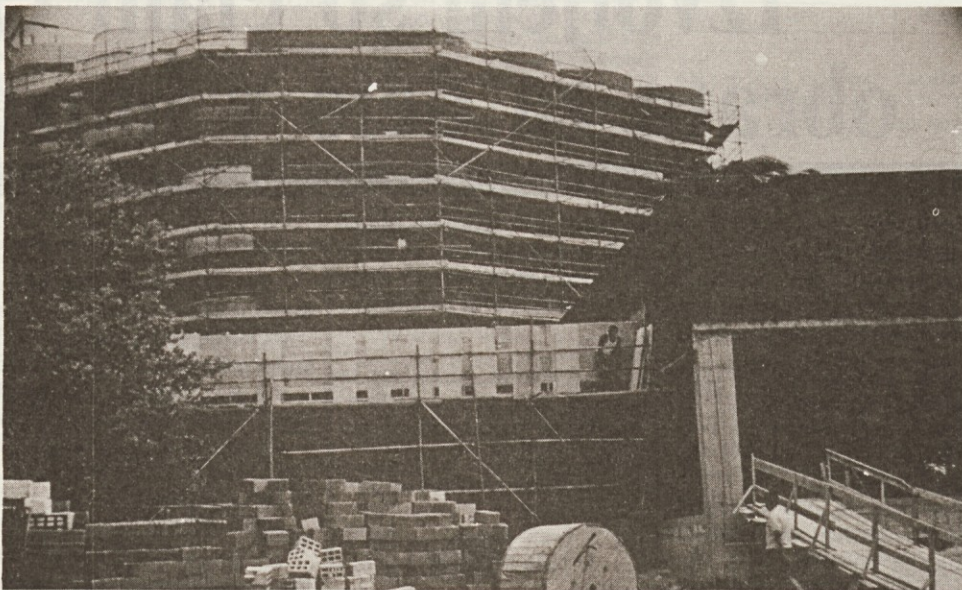
Instalacijska dela so zelo obsežna, žal pa pri vseh IMP ne nastopa. Prevzeli smo le instala-

cijska dela sanitarij in centralne kurjave ter elektroinstalacijska dela. Instalacije prezračevanja in klimatizacije pa izvaja konkurenčno podjetje. Že same instalacije strojnega dela obsegajo vrednost nad 300 milijonov S-din.

Investitor tega obsežnega in lepega objekta je hotel „Metropol“ v Luciji, s katerim že leta

sodelujemo. Gradbeno si objekt delita SGP „Stavbenik“ Koper — hotelski del z restavracijo — in GIP „Gradis“ Jesenice — bazen. Vgrajeni material za sanitarije je v glavnem iz uvoza: fajančevina firme Ideal Standard in armature Grohe. V kotlarni pa bodo montirani trije kotli VIEMANN s kapaciteto 1,300.000 kcal/h s pripadajočimi Thyssen gorilniki. Ti kotli bodo ogrevali bazen in sicer z radiatorji ter toplazračno, in morskovo vodo. Razen tega pa bo njihova naloga še ogrevanje hotela in priprava tople vode za sam hotel ter za sosednjo depandanso.

Po pogodbah je bil pričetek del predviden 17. 11. 1970, zaključek pa 5. 7. 1971, ob gradnji sami pa so nastopale spremembe, ki so zaključitev objekta prenesle na konec leta. Po osnovnih objektih so bile projektirane za filtriranje bazenske naprave firme Berkefeld-Celle — naprave, ki so se odlično obnesle v že vgrajenih bazenih. Na pobudo investitorja pa smo nabavili filterske naprave od firme „Lambro“ Italija, ki so v ceni ugodnejše, a tudi manj kvalitetne. Ob nastajajočih spremembah se izdelujejo novi projekti, po katerih se vrši montaža instalacij. Vse te spremembe pa v precejšnji meri zadržujejo normalni potek gradnje in otežkočajo usklajevanje del med različnimi izvajalci.



Sprejeli smo nove vajence



Iz leta v leto je vedno večji problem pridobiti potrebno število novih vajencev, ki bi se izučili dejavnosti našega podjetja. Zavedali smo se tega, zato smo letos pričeli s kadrovanjem novih vajencev že zelo zgodaj. Januarja smo vzpostavili stike z zavodi za zaposlovanje in z mnogimi šolami na Slovenskem. V ta namen smo v marcu in aprilu obiskali mnoge šole in prikazali dejavnosti našega podjetja. Razposlali smo na več kot 200 šol informacije o možnostih vključevanja v uk pri našem podjetju. Obrazložili smo pogoje za učenje, bivanje in prejemanje nagrad v času učenja. Z mnogimi podjetji smo in še sodelujemo glede usmerjanja mladih kadrov, ki pri njih pridejo v poštev, pa so zainteresirani za uk naših dejavnosti (npr. GIP Gradis). Prosta učna mesta smo objavili tudi v dnevnem časopisu, tako v „Delu“, „Dnevniku“, „Večeru“ in „Dolenjskem listu“ ter končno tudi v Glasniku IMP.

Na podlagi potreb posameznih obratov je bilo objavljeno 180 prostih učnih mest pri celotnem podjetju, in sicer po posameznih obratih:

- CKV Ljubljana 69
- Elektromontaža 45
- CKV Maribor 17
- CKV Trata 15
- TEN 19
- Liv. Iv. gorica 8
- CKV Koper 7

Objavljena razpredelnica pa prikazuje potrebe po novih vajencih po posameznih poklicih.

Po vseh naših prizadevanjih in razpisih smo dobili več kot zadovoljivo število prošelj za sprejem novih vajencev. Z vsemi prosilci smo vzpostavili stike, vendar pa sedaj ugotavljamo, da smo le delno zadovoljili potrebe posameznih učnih mest.

Ugotavljamo, da so mnogi prosilci, ki so vložili prošnjo pri nas, to storili le zaradi gotovosti, če bi jim spodletelo drugje, in bi potem sprejeli učna mesta v našem podjetju. Druga skupina prosilcev, ki prav tako ni prišla v poštev, so tisti učenci osnovnih šol, ki osemletke niso z uspehom končali (zakon predvideva, da mora

učenec naših poklicev končati osemletko). V tretji skupini pa so tisti učenci, ki so pri nas sicer vložili vlogo, vendar so se pozneje premislili, ker jim poklic ne ustreza; to so učenci, ki so se odločili za livarski, galvanizerski in trgovski (skladiščni) poklic. Naj navedem, da smo imeli za livarski poklic razgovore s fanti iz Slovenije, Hrvaške, Bosne in Črne gore, pa so vsi odpovedali...

Do danes imamo sklenjeno za ljubljanske obrate z livarno v Ivančni gorici 119 pogodb, za obrat CKV Maribor 18 in za obrat CKV Koper 15 pogodb. Iz tega je razvidno, da smo potrebe obratov Koper in Maribor zadovoljili. Za ljubljanske obrate pa nam manjka še 37 vajencev.

Objavljen bo ponoven razpis; manjkajoče vajence bomo sprejeli v septembru.

Kasneje so se te številke nekoliko spremenile in bo obrat Maribor sprejel letos 18 vajencev in ne 17, kot je bilo prvotno predvideno, obrat Koper pa 15, in ne le 7. Druga razpredelnica prikazuje število sklenjenih učnih pogodb in število manjkajočih vajencev za ljubljanske obrate, za livarno v Ivančni gorici ter za obrata Maribor in Koper.

Za ilustracijo naj navedemo še, da smo imeli 1. ju-

nija 1971 pri podjetju 314 vajencev, in sicer po obratih:

- CKV Ljubljana 123
- CKV Maribor 33
- CKV Koper 12
- Ivančna gorica 2
- Trata 28
- Elektromontaža 80
- TEN 36
- Skupaj 314

Nasi novi vajenci in njihovi starši so se v ponedeljek, 26. julija zbrali v dvorani samskega doma v Grassellijevi ulici, vseh skupaj jih je bilo nad 250. Razgovor s predstavniki našega podjetja je trajal kar 3 ure, nato pa so bile sklenjene in podpisane učne pogodbe. V torek so mladi fantje že začeli delati

Ljubljanski obrati in livarno Ivančna gorica	Še sklenjenih pogodb	manjka še
Elektromontaža	48	4
Master klimat. naprav	15	5
Vadovadni instalater	40	-
Master centralne kurjave	14	3
Ključavničar	20	7
Stroj. ključ.	4	2
Stroj.	5	2
Tipograf	1	1
Oredjar	1	5
Kovinskičar	1	2
Elektromehaničar	1	1
Livar	-	1
Galvanizer	-	1
Bravalar	-	1
Režabec	-	1
Skupaj	119	37
CKV Maribor		
Master centralne kurjave	7	-
Vadovadni instalater	3	-
Master klimat. naprav	4	4
Skupaj	14	4
CKV Koper		
Vadovadni instalater	8	-
Master centralne kurjave	7	-
Skupaj	15	-

klic skleniti niti ene učne pogodbe.

Poseben problem z vajenci pa je njihova nastanitev. Vsi, ki niso iz Ljubljane ali njene okolice, morajo v internat. Vsa leta nazaj smo si pomagali s tem, da smo gostovali predvsem v domu gradbene srednje šole. Letos je nastal nov problem, ker je s sklepi republiške izobraževalne skupnosti ter zavoda in sveta za šolstvo SRS določeno, da so dijaški domovi čisto namenski le za določene šole. Zaradi tega imamo velik problem: nastaniti vajence, ki niso iz Ljubljane. Kljub vsemu imamo zagotovljeno v domu gradbene srednje šole 40 mest, v dijaškem domu v Kernikovi ulici 20 mest, za preostale pa se bomo morali poslužiti dijaškega doma v Domžalah. Ti dijaški domovi pa so lečasna, prehodna rešitev. Morali bomo misliti na svoj lasten dom.

POTREBNO ŠTEVILO NOVIH VAJENCEV 1971

Poklic	CKV Lj.	TEN	Trata	El. mont.	Iv. gor.	CKV Marib.	CKV Koper	Skupaj
Stroj.	-	-	6	-	1	-	-	7
Režabec	-	-	1	-	-	-	-	1
Bravalar	-	-	1	-	-	-	-	1
Oredjar	-	-	1	-	-	-	-	1
Stroj. ključ.	-	-	2	-	2	-	-	4
Sploš. ključ.	15	9	4	-	-	-	-	28
Livar	-	-	-	-	5	-	-	5
Galvanizer	-	1	-	-	-	-	-	1
El. instal.	-	5	-	45	-	-	-	50
El. meh. št. t.	-	2	-	-	-	-	-	2
Kovinskičar	1	2	-	-	-	-	-	3
Cent. kurj.	17	-	-	-	-	6	4	27
Klima	20	-	-	-	-	8	-	28
Vadovad.	10	-	-	-	-	3	3	16
Trgov. str.	6	-	-	-	-	-	-	6
Skupaj	69	19	15	45	8	17	7	180

BŔEZ OVINKOV • BREZ OVINKOV • BREZ OVINKOV • BREZ OVINKOV • BREZ OVINKOV •

Kaj ovira sprejetje samouprav

Pod tem naslovom znana slovenska revija „Teorija in praksa“ obravnava vroče teme jugoslovanskega in mednarodnega družbeno-političnega in ekonomskega življenja, ki skoraj redno najbolj pritegnejo njene bralce. Tudi sam sem se prav z istim namenom poslužil tega nadnaslova, ker smatram, da je potrebno in koristno o seznaniti člane našega delovnega kolektiva z dogodki, zaradi katerih je tekst samoupravnega sporazuma o osnovah in merilih za delitev dohodka in osebnih dohodkov v gradbeništvu, industriji gradbenega materiala in sorodnih dejavnostih (v nadaljnjem tekstu: samoupravni sporazum), ki ga je konec maja letos sprejel naš centralni delavski svet, doživel nekatere bistvene vsebinske spremembe.

Po objavi republiškega zakona o samoupravnem sporazumevanju in družbenem dogovarjanju o delitvi dohodka in osebnih dohodkov v delovnih organizacijah – 11. februarja letos – je bilo z najodgovornejših mest v republikli priporočeno delovnim organizacijam, da takoj začnejo s samoupravnim sporazumevanjem, kljub temu da družbeni dogovor še ni izdelan, podpisan in objavljen. Tolmačeno, je bilo, da bodo dokaj ostre norme (takrat še neobjavljene) družbenega dogovora veljale le za tiste, ki ne bodo podpisale ali sprejele samoupravnega sporazuma.

V GRADBENIŠTVU SMO ZAČELI PRVI

Ob iniciativi tov. Lojzeta Capudra, takratnega predsednika republiškega odbora sindikata gradbenih delavcev, so delovne organizacije gradbeništvu (torej tudi montažne in instalacijske delovne organizacije) in industrija gradbenega materiala kot prve pristopile k izdelavi samoupravnega sporazuma, katerega verifikacija naj bi sodelujočim delovnim organizacijam omogočila odmrznitev dovoljenega

11%-nega povečanja osebnih dohodkov. Delo na izdelavi sporazuma je vodil in še vodi tov. Stane Uhan, predsednik mestnega odbora sindikata gradbenih delavcev, ki ima na tem področju že

zazicije iz industrije gradbenega materiala so smatrale – v glavnem neupravičeno – nekatera določila sporazuma kot diktat gradbene operativne), deloma pa iz – šele koncem maja! – objavljene

ske komisije pri republiškem sekretariatu za delo, ki so povedali na predloženi tekst sporazuma svoje pripombe, hkrati pa jasno povedali, da sporazum ne bo verificiran, če bodo osebni prejemki iz

tek destimuliral delovne organizacije pri nadurnem delu, na drugi strani pa naj bi bila to naša obveznost zaradi neke mednarodne konvencije. Vse to je postavilo komisijo za sestavo sporazumov v popolnoma novo situacijo, zlasti še zato, ker se z nekaterimi pripombami verifikacijske komisije ter drugimi vsiljenimi spremembami iz objektivnih vzrokov ni mogla strinjati. Zato je ob pravni korekciji teksta storila še druge korake, med katerimi naj kot najvažnejšega omenim pismo komisiji udeležencev splošnega družbenega dogovora, v katerem je tej komisiji predložila spremembo dveh postavk v družbenem dogovoru in opozorila na neutemeljenost zahteve plenuma RS ZSS o minimalnem 50%-nem dodatku za delo v podaljšanem delovnem času. Pismo je bilo poslano v vednost tudi RS ZSS, Gospodarski zbornici SRS, Republiškem sekretariatu za delo, verifikacijski komisiji in RO sindikata gradbenih delavcev.

Ker bo za marsikaterega delavca morda nerazumljivo natezanje naše komisije glede minimalnega 50-odstotnega dodatka za nadurno delo v sporazumu, češ, saj to je prav, se bom s polno odgovornostjo lotil najprej obrazložitve k temu problemu.

V ekonomski teoriji velja, da je dodatek za nadurno delo nadomestilo za večji potrošek delovne sile, ki jo ima delavec po rednem delovnem času, hkrati pa je dokazano, da učinek delavca v podaljšanem delovnem času bistveno pada. Delavski razred se je že več stoletij boril za skrajšanje dnevnega delovnega časa in ga je od prvotnih 14, pa tudi 16 ur, uspel znižati na 7 ur ob 6-dnevnem delovnem tednu. Iz navedenih razlogov je komisija za sestavo sporazuma upravičeno izrazila dvom, v koliki meri je zahteva RS ZSS o 50-odstotnem dodatku za nadurno delo res usmerjena k njegovemu kol-



precejšnje izkušnje, saj je kot eden glavnih tvorcev sodeloval pri izdelavi prvega samoupravnega sporazuma v gradbeni operativi.

Kljub prvotni zamisli, da bi posamezne dejavnosti v okviru gradbeništvu sprejele svoje, vendar zelo podobne sporazume, je to padlo v vodo zaradi ideje nekaterih, da bi bilo bolje sprejeti enoten sporazum z aneksi v posebnem delu za posamezne dejavnosti.

Več o tem je bilo napisanega že v predzadnji številki Glasnika, zato se na tem mestu ne bi vračal – za namen tega članka – na podrobnosti. Kmalu po obravnavi in sprejetju teksta sporazuma s strani našega CDS pa so nastopili problemi: ti so deloma izvirali iz oblike sporazuma (projekcijske delovne organizacije in nekatere delovne organi-

nega teksta splošnega družbenega dogovora o načelih in merilih za presojo skladnosti samoupravnih sporazumov o delitvi dohodka in osebnih dohodkov v gospodarskih organizacijah z določili zakona (v nadaljnjem tekstu: družbenega dogovora).

V tem – zadnjem – je bilo kljub drugačnim pričakovanjem napisano, da osebni prejemki iz materialnih stroškov ne smejo presegati višin, določenih v družbenem dogovoru. Tako je za terenski dodatek postavljena maksimalna višina 700 dinarjev mesečno, kar je seveda ravno blizu 50% vsote, ki je bila predvidena v metodologiji k obrazložitvi samoupravnega sporazuma.

Delovna skupina skupne komisije je bila v začetku julija na razgovoru z nekaterimi predstavniki verifikacij-

materialnih stroškov v njem večji, kot so v družbenem dogovoru.

SKLADNOST Z DRUŽBENIM DOGOVOROM

Nekaj dni kasneje je plenum republiškega sveta Zveze sindikatov Slovenije sprejel nekatera izhodišča za dajanje pripomb in soglasij k osnutkom in predlogom samoupravnih sporazumov, med katerimi eno izmed njih obvezuje vodstva strokovnih sindikatov, torej Republiški odbor sindikata gradbenih delavcev, da ne sme dati soglasja – to je ena izmed stopnic na poti do verifikacije sporazuma – k sporazumu, če le-ta ne predvideva najmanj 50%-nega dohodka za delo v podaljšanem delovnem času (nadurno delo), češ da bo tako visok doda-

BREZ OVINKOV ● BREZ OVINKOV ● BREZ OVINKOV ●

nega sporazuma?

činskemu zmanjševanju, saj se še predobro spominjamo, kako so se v letih 1967 in 1968 naši delovni kolektivi branili — ob 50-odstotnem dodatku za nadurno delo — sprejemati nove delavce, kar naj bi zmanjševalo takratn nezaposlenost, obenem pa j nastel sklad nadur. Šele besede tov. Tita na kongresu Zveze sindikatov Jugoslavije so takrat zajezile bohotenje raznih oblik dela v podaljšanem delovnem času. Ob vsem tem se nam zdi izhodišče RS ZSS še toliko bolj neupravičeno, ker so ga v četku nekateri posamezniki zagovarjali z (iz trte izvito) zgodbo o obveznostih, izvirajočih iz „mednarodne konvencije“, razen tega pa to stališče sploh ni bilo obravnavano v vseh sindikalnih organizacijah podjetij. Povem naj tudi, da bi uvedba takega minimalnega dodatka zmanjšala akumulacijo nekaterih podjetij tudi do 50 %, čeprav je ravno povečevanje akumulacije eden izmed osnovnih namenov zakona.

PROBLEMI TUDI OKOLI TERENSKEGA DODATKA

Komisija je v drugi pripombi argumentirano izrazila dvom v pravilnost omejitve terenskega dodatka na 700 din mesečno, pri čemer ta številka ni v skladu z dejanskimi povečanimi stroški bivanja v nekaterih krajih, niti v skladu s stališčem Ustavnega sodišča Jugoslavije in zveznim družbenim dogovorom o terenskem dodatku, obenem pa bistveno odstopa od razmerja 1:2 med terenskim dodatkom in dnevnico, ki je bilo včasih posredno uradno predpisano.

Naj ob tem pripomnim, da so tudi odgovori organi v našem podjetju poslali komisiji udeležencev družbenega dogovora pripombe v zvezi s terenskim dodatkom, v katerih med drugim opozarjajo, da bi nepriznavanje dejanskih povečanih stro-

škov bivanja na terenu pomenilo zanikanje pogojev gospodarjenja montažnih in drugih prizadetih delovnih organizacij. Tretja pripomba komisije v pismu zadeva način obračunavanja, ki sicer pomeni le tehniko izkazovanja vsebine, vendar pa bi tako tolmačenje določila družbenega dogovora lahko povzročilo težave v tistih delovnih organizacijah, kjer na poslovanje vpliva tudi sezonski značaj dela. Kljub temu pismu pa je bila komisija za sestavo sporazuma zaradi pridobitve soglasja RO sindikata gradbenih delavcev prisiljena spremeniti tekst sporazuma tako, da ustreza navedbam v družbenem dogovoru in zahtevam plenuma RS ZSS. Na tako spremenjeni tekst je RO dal svoje soglasje dne 15. julija, dan kasneje pa je bil sestanek pooblaščenecv delovnih organizacij — udeleženk sporazumevanja — v Festivalni dvorani, na katerem je bil tekst sprejet v podani obliki, kljub temu, da smo zlasti predstavniki montažnih podjetij glasovali proti takšnemu načinu sprejemanja teksta sporazuma s strani pooblaščenecv, saj je po mojem mnenju treba omogočiti delavcem, da povedo o spremenjenem tekstu vsaj svoje mnenje, če jim že vsebine sporazuma ni moč spremeniti.

Za tak način sprejetja sporazuma so glasovali predvsem predstavniki gradbene operative, ki jih najbolj žuli problem 11-odstotne omejitve povečanja osebnih dohodkov, pri tem pa so zaradi nevarnosti stavk pohiteli s sprejetjem teksta, ki ni izključno rezultat samoupravnega sporazumevanja delovnih organizacij.

VERIFIKACIJA SPORAZUMA OKROG 15. AVGUSTA?

Dne 19. julija so na skupni seji komisije za pripravo družbenih dogovorov in komisije za verifikacijo samoupravnih sporazumov, ki jo je vodil Boris Vadnjak, med

drugim obravnavali tudi vsebino prej omenjenih pisem in ugotovili, da so v njih izražene zahteve — glede drugačne opredelitve višine terenskega dodatka — upravičene. Vendar je bilo na seji poudarjeno, da teksta družbenega dogovora kljub upravičeni kritiki ne bodo spremenili, ampak naj komisija za sestavo samoupravnega sporazuma poišče neko obliko teksta, da bo volk sit in koza cela. Tu naj opozorim upravičence na terenski dodatek v našem podjetju, da bo iskanje kompromisa bržkone zahtevalo zmanjšanje ali celo ukinitvev terenskega dodatka tistim delavcem, ki delajo v bližini sedeža podjetja oz. njegove stalne organizacijske enote ali v bližini svojega stalnega prebivališča oz. prebivališča njegove družine.

Kljub temu, da pripombe niso bile v celoti sprejete, lahko smatramo sklep obeh komisij za veliko moralno zmago delovnih organizacij — udeleženk sporazumevanja v gradbeništvu.

Tudi po tej seji je o dokončni verifikaciji spora-



Igra sonca in senc na gradbišču . . . Kako bo v prihodnje s terenskimi dodatki?

zuma še težko govoriti, lahko pa jo v najboljšem primeru pričakujemo okrog 15. avgusta, ko bodo poleg zadostnega števila soglasij poslani tudi vsi izračuni za primerjavo skladnosti samoupravnega sporazuma z

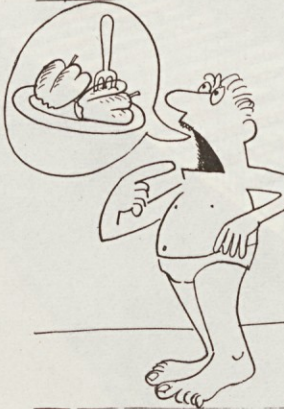
družbenim dogovorom. Tempo pošiljanja teh izračunov s strani delovnih organizacij in še bolj številne netačnosti v njih pa seveda ogrožajo tudi verjetnost tega datuma.

MIRAN MIHELČIČ

BODICE

ZAMUDNIKOV IZBRUH

V našem počitniškem domu na Lošiniu ie. tako



kot pač povsod, kjer vlada redoljubnost, sprejet in iz-

obešen določen dnevni red. Tako je določeno, na primer, da se večerja deli od 18,30 do 19,30 ure.

Toda neki gost, ki ima sam sebe verjetno za izjemno veličino, je prišel nekega dne na večerjo — ob pol devetih. Ker so bile tisti večer na sporedu polnjene paprike, je upravnik razdelil pol ure po večerji „repete“ in za zamudnika paprik ni bilo več.

Joj, kaj hujšega! Zamudnik je robantil nad upravnikom, da je bilo kaj, in svojo pridigo zaključil takole:

„Vi sploh še ne veste, kdo sem jaz . . .“

Upravnik je bil nad izbruhom tako zaprepačen, da mu je pozabil povedati, da ni nič več kot — običajen član delovne skupnosti IMP.

(NE)UPRAVIČENA BOJAZEN

Dva mimoidoča si ogledujeta upravno stavbo IMP in in prvi meni:

— Glej no, kako lepa stavba, koliko jih neki dela tu notri?

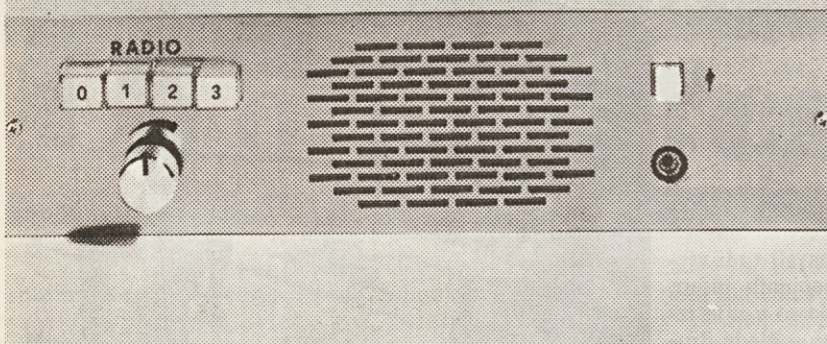
— Bojim se, da le kakih petnajst procentov . . .

NAČRTOVANJE

Prav v tem času je visoka moda — načrtovanje dopustov, nekoliko pozno, bo kdo dejal.

Vendar ne. Vso umetnost te vrste je namreč zadnjič nekdo javno razkril z enostavno mislijo:

— Jaz točno poizvem, kdaj gre na dopust moj direktor, sam pa vzamem svoj dopust dva dni pred njegovo vrnitvijo; na ta način imam cel mesec neprekinjenega dopusta hkrati . . .



„Električari“ pri podjetju in verjetno tudi drugi so se že seznanili na ta ali oni način z našimi svetlobno-klicnimi napravami. Kako tudi ne, saj jih izdelujemo že skoraj 20 let. Danes je zelo malo hotelov in bolnišnic v Jugoslaviji, kjer ne bi bilo vgrajenih vsaj nekaj teh naših naprav. Trditev velja še posebno za tiste objekte, ki so bili zgrajeni v zadnjem desetletju.

Lahko zapišemo, da je to prva dejavnost pri podjetju, ki je dobila industrijsko podobo proizvodnje. Iz te pro-

Takšna je moderna recepcija hotela z vsemi hotelsko receptorskimi napravami



Hotelsko receptorske naprave

osebja glede ažurnosti opravljanja nalog.

Napravo sestavljajo predvsem:

- hotelski panel različnih izvedb v sobi gosta,
- tabloji, nameščeni v recepcijskem pultu,
- tabloji pri sobarici, gospodinjih hotela in telefonistu. Hotelsko-receptorska naprava omogoča naslednje funkcije:

RADIJSKI PROGRAMI

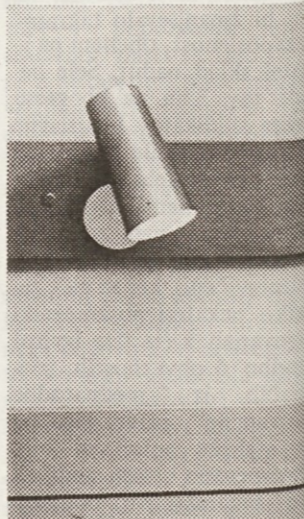
Gostje lahko poslušajo razne radijske programe, ki jih izbirajo s tastaturo na panelu. Namesto radio programa je seveda možno predvajati tudi glasbo z magnetofonskih trakov in plošč. Prav tako je možno v sobi poslušati razna predavanja iz hotelske dvorane, kakšno zabavno oddajo ali podobno.

KLIC SOBARICE IN NATAKARJA

S to signalizacijo je gostom omogočeno, da hitreje

pokličejo sobarico ali natakarja kot s telefonom in posredovanjem receptorja (telefonista).

To vrsto signalizacije priporočata tudi „Pravilnik in navodila o kategorizaciji gostinskih objektov in nameštitev“.



ALARM IZ KOPALNICE

Predpisi zahtevajo signalizacijo v vseh kopalnicah, predvidenih za goste, ki so opremljene s kado. Zvočni in svetlobni signal alarma se običajno pojavi v recepciji, lahko pa tudi še na drugih krajih.

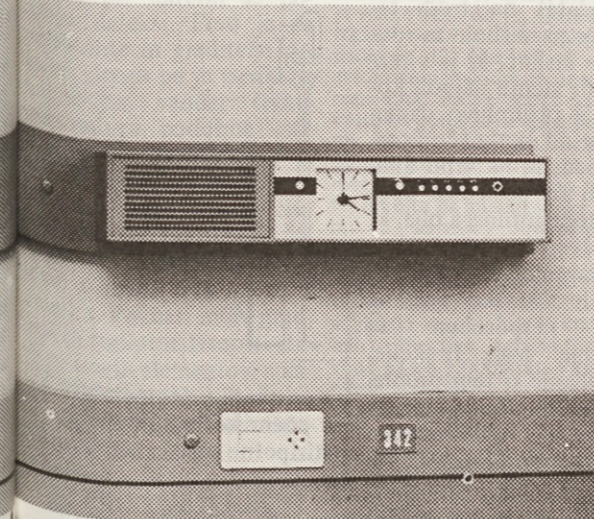
PREBUJANJE GOSTOV IN KONTROLA

Prebujanje koristijo predvsem gostje, ki morajo iz hotela ob določeni uri (poslovni ljudje). Prav tako pride v poštev, kadar je potrebno istočasno prebuditi skupino gostov (ekskurzije in slično). Princip prebujanja je različen pri hotelskem panelu z uro ali brez nje.

Vgrajena električna ura v panelu je vezana na centralno matično uro, od katere dobiva impulze. Opremljena je z gumbom za nastavitve budilnega časa. Ko nastopi željeni čas, zabripi brnča. Zvočni signal se prekine s postavitvijo naravnalnega kablca na 12. Naravna budilnika ni mogoča pol ure pred oz. po 12. uri. Če budilni signal ne zbudi gosta, se po približno eni minuti pojavi na kontrolnem tabloju v recepciji (telefonistu)

matični in akustični znak. Hotelsko osebje sedaj ve, da mora prebuditi gosta na določen način.

Pri panelih brez ure naporoča tudi „Pravilnik in navodila o kategorizaciji gostinskih objektov in nameštitev“.



na primeru hotelskih panelov, levo zgoraj ob slovu enostavnejše izvedbe, zgoraj v bogatejši izvedbi

uč in lučko v sobi gosta. Matični in akustični signal alarma toliko časa, dokler ne pritisne na odstavno gumbu pozivne tabloju gori istočasno kontrolna lučka. Receptor vidi, ali se je prebudil, ali ne.

DALJINSKI KLIC

Namenjen je za hitro dostavo nekega sporočila gostu, ki slučajno ni drugače pogljud. S pritiskom na gumb odgovarjajoče sobe na kontrolnem tabloju prične svetlo lučka na panelu v sobi. Ko gost vidi utripno lučko, pokliče telefonista ali portirja. Po vzpostavljeni zvezi je treba postavitvijo naravnalnega kablca na 12. Naravna budilnika ni mogoča pol ure pred oz. po 12. uri. Če budilni signal ne zbudi gosta, se po približno eni minuti pojavi na kontrolnem tabloju v recepciji (telefonistu)

KLIC OB POŽARU

Ob požaru vključi požarjalna naprava brnča v

vseh sobah. Gostje so tako opozorjeni na nevarnost.

NAVZOČNOST SOBARICE

Za receptorja ali vratarja je koristno, da se lahko ob vsakem času poveže s soba-

rico. To omogoča „tablo navzočnosti“, na katerem utripanje odgovarjajoče lučke označuje sobo, v kateri se sobarica trenutno nahaja. Utripanje lučke povzroči sobarica z vstavitvijo zatiča na hotelskem panelu.

STANJE SOB

Signalizacija omogoča receptorju ali vratarju ob vsakem času hiter in točen pregled nad sobami; tako ve, katere sobe so pospravljene in katere so proste ter jih je možno oddati.

Te informacije razbere receptor po pritisku na pregledno tipko na odgovarjajočem tabloju.

Ta signalizacija omogoča nadzor nad delom posameznih sobaric, hitro izdajanje sob in tudi preprečuje, da bi gost prišel v še nepripravljeno sobo. Označbo, da je soba pospravljena ali da je pripravljena za oddajo novemu gostu, sporoči sobarica v recepcijo s pritiskom na odgovarjajoči gumb na panelu v hotelski sobi.

Lučke za označbo prostih sob so izvedene v barvah glede na kategorijo sobe in številno postelje v njej. Na ta način je dana še večja preglednost nad stanjem sob.

Tovrstna signalizacija je primerna zlasti za poslovne hotele, kjer se gostje pogosteje menjajo.

OZNAČBA ZA KLJUČE IN POŠTO

Pri opravljanju svojega dela mora sobarica vedeti, v katerih sobah se gostje še nahajajo in katere so že zapustili. To obvestilo je razvidno na „tabloju sobarice“, nameščeni v njeni sobi ali nekje na hodniku v sredini njenega delokroga.

V sestavu te signalizacije je na recepcijskem pultu nameščen „tablo ključev“. Vgrajena ima gnezda za ključne hotelskih sob. V gnezdu vstavljeni ključki povzročajo utripanje lučk na svetlobnem tabloju pri sobarici.

Tablo ključev vsebuje običajno tudi zaporne tipke z lučkami, ki služijo za opozorilo receptorju, da mora izročiti gostu kako sporočilo ali pošto.

POGOVORNA KOMBINACIJA RECEPTOR: SOBARICA

Za lažje in hitrejšo sporazumevanje med receptorjem (vratarjem) in posameznimi sobaricami je možno ustvariti med njimi interfonsko zvezo. Pri tem služi vgrajeni zvočnik v panelu, ob pogojju, da ima sobarica vstavljen svoj zatič, kot mikrofon-zvočnik. Interfonski poziv lahko izvrši receptor ali sobarica.

V sestavu teh naprav so tudi predalčniki, ki služijo za shranitev raznih obvestil, pošte, faktur itd., naslovljenih na goste. Ti predalčniki so tako zgrajeni, da se lahko poljubno sestavljajo v sklopu raznih tablojev na recepcijskem pultu.

Opisane naprave so miniaturne izvedbe. Vključujejo se preko konektorjev. Standardne enote so za 25 sob. Po funkcijah se lahko sestavljajo v raznih izvedbah, po želji projektanta ali investitorja.

RAJKO ZORKO



Naša tovarna armatur in aparatov na Trati že serijsko proizvaja nov izdelek s področja avtomatizacije nivoja, in sicer vertikalno nivojno stikalo, ki služi lahko kot regulator nivoja, varovalo kritičnega nivoja, opozorilni element s svetlobnim ali akustičnim signalom ali točkovni merilec nivoja s svetlobno signalizacijo v rezervoarjih, parnih kotlih, tlačnih posodah in podobno. Posebnost naših nivojnih stikal je patentiran magnetni sistem električnih stikal v zaščitnem plinu, kar je celo na evropskem tržišču noviteta.

Smrt napredka

začenja nastopati tam, kjer slišimo:

„To pa v našem podjetju ni izvedljivo...“

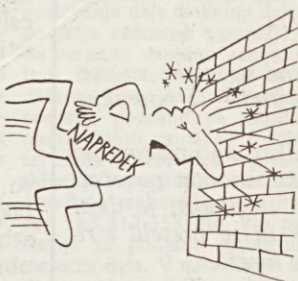
„Že večkrat smo to poskušali...“

„S tem bo nastala preveč radikalna sprememba...“

„S tem bi vsa naša temeljna načela postavili na glavo...“

„Nekaj takega se v našem podjetju še nikoli ni delalo...“

„Z vašim predlogom prehitete čas za dve leti...“



„Zakaj sploh kaj spreminjati, če gre tudi tako čisto dobro...“

„Za ta problem moramo imenovati komisijo...“

„Za sedaj bi to zadevo do nadaljnjega odložili...“

„Supermarket merchandising“

ZA RAZŠIRITEV IN POGLOBITEV NAŠEGA

Dimniki za centralne kurjave

Čeprav graditev dimnikov za centralno kurjavo ne spada neposredno v našo stroko, bi bilo napačno, če se ne bi seznanili s težavami, ki jih povzročajo oljna kurjava. Sodelujemo pri projektiranju in zato smo tudi zanj odgovorni, kajti prve podatke za profile dimnične tuljave in vodoravni dimni kanal izračuna navadno toplotni tehnik.

Prehod od uporabe trdih goriv na tekoča in plinska je bil pri nas nagel in, lahko rečemo, ne docela preštudiran. Prav tako je bilo tudi v inozemstvu. Šele posledice, ki so se pojavile na kotlih in na dimnikih, so dale misliti. Raziskave defektov so pokazale, da je vzrok poškodb na kotlih in razpadanja dimnika prav oni mali odstotek (0,5 do 5,0%) žvepla v gorilnem olju, ki zgori v žveplov dvokis, preide v žveplov trokis in končno v žvepleno kislino. Te poškodbe so bile pri jeklenih kotlih očitnejše kot pri litoželeznih, pri dimnikih pa, ki so bili zidani z opeko, in to je pri nas splošna praksa, celo zelo težke.

iz kotla se je cedila. Že predvojnne izkušnje so nas poučile, da smo zidali dimnike v debelini namesto 25 cm močnejše, in sicer 38 cm, tako kot zunanji zid zgradbe. Kaže, da smo za premog pogodili pravo.

Pri olju smo opazili doma prve težave pri sobnih pečeh na olje in pri „trajno gorečih“ pečeh na premog. Obe vrsti sta enakovredni z inozemskimi izdelki. Temperatura dimnih plinov se je znižala na 200 stopinj in še niže. Izkoristek pri teh pe-

tem krepko pomagajo saje, ki so, kot pravijo dimnikarji, mastne. Saje so katalizator za tvorjenje žveplene kisline. Imajo pa še lastnost, da znižujejo rosiščno temperaturo, to je temperaturo, pri kateri se izloča para v obliki rose (kondenzata) na trdih telesih. Ker pa vsebuje ta rosa žvepleno kislino, ki je v razredčenem stanju najbolj korozivna, je razumljivo, da napada vse od kotla (če je sajast), do ustja na vrhu dimnika. To so posledice uporabe našega gorilnega olja, ki vsebuje žveplo.

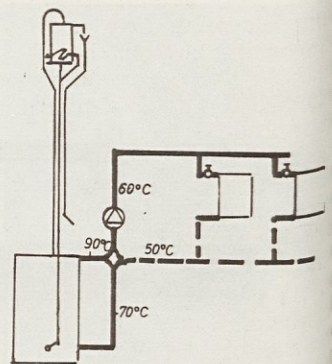
Pretiravanje? Ne! Vprašanje je le čas, ko postane dimnik nesposoben za opravljanje svoje funkcije. Razpravljanje o tem problemu je za toplotnega tehnika potrebno, ker zadeva neposredno delovanje kotla. Pokvarjen dimnik zmanjšuje vlek, kar vpliva na oddajo toplote kotla.

Izkušnje v inozemstvu so pokazale, da je treba iti po novih poteh tako pri dimenzioniranju, kakor tudi pri uporabi novih gradiv in načina zidanja. Zato ni čudno, da bodo imeli toplotni tehniki do popolne osvojitve celotne problematike dimnika precej dela s spoznavanjem detajlov, ki so za delovanje in za življenjsko dobo dimnika odločilne važnosti.

SMOG IN NARAŠČANJE ŠTEVILA BOLENIJ ZA PLJUČNIM RAKOM

Dimnik postaja element, s katerim se mora ukvarjati ne samo toplotni tehnik, arhitekt-projektant, ampak celo urbanist in sanitarni inšpektor. Na letošnjem simpoziju Interklime v Zagrebu so poročali o dimu in njegovih posledicah v Sarajevu in Beogradu. Statistično so ugotovili za mesto Beograd, da je število obolelih na pljučnem raku od leta, ko so začeli uporabljati gorilno olje v velikih količinah, vidno poskočilo (podatki bodo na razpolago v materialih Interklime). Enaka opozorila prihajajo od vseh povsod, kjer zbirajo in analizirajo po-

datke o obolevnosti. Nedvomno je dim, posebno pa oni, ki izvira iz gorilnega olja, škodljiv in je treba ne samo konstatirati, ampak tudi ukrepati. Jasno je, da smo v takem ekonomskem polo-



Konstantna temperatura v enem kotlu s pomočjo štiripotne pipe

čaju, da uporabe olja ne bomo prepovedali niti je skušali preprečiti, saj ga nimamo z ničemer nadomestiti.

Tehnika za sedaj še ne pozna praktičnih sredstev, ki bi zanesljivo in za vedno preprečila tvorbo onih strupenih (karcinogenih) snovi, ki ogrožajo zdravje občanov. Dokazano je, da je mogoče z močno disperzijo doseči tako razredčenje dimnih plinov, da je okužba (z njimi) malo verjetna in da nista niti človek niti žival (ta je še bolj občutljiva) v življenjski nevarnosti.

V principu je vsaka naprava za majhno enoto draga in nepopolna; za večje enote dosežemo boljši učinek in je obratovanje tudi cenejše. Če se mesta, kjer se poraja dim, združi na eno točko, bo zato mogoče lažje tehnično izvesti in nadzirati delovanje teh naprav. Perspektiva kaže, da se bomo morali odreči posameznim ognjiščem in lokalnim centralnim kurjavam ter projektirati velike toplotarne, kjer to ni mogoče, pa uporabljati plin, ki ne vsebuje žvepla. Moramo pozdravljati napore mesta Ljubljane in Toplarne, da bi se razširilo področje, ki ga leta preskrbuje s svojjo

UTRINKI

Nikoli ne napišite svojega imena na knjige takoj, ko ste jih kupili: šele ko jih boste prebrali, boste lahko res rekli, da so vaše.

Nekoč so ceste peljale iz kraja v kraj, zdaj pa rade zapeljejo na drugi svet...

Nikoli ne napišite svojega imena na knjige takoj, ko ste jih kupili: šele ko jih boste prebrali, boste lahko res rekli, da so vaše.

Nekoč so ceste peljale iz kraja v kraj, zdaj pa rade zapeljejo na drugi svet...

Cene so enake za vse. Plače tudi - v poprečju.

Odkar smo plačani po učinku, moram povečati svojo storilnost, je dejal pajek in se preselil v ribiško mrežo.

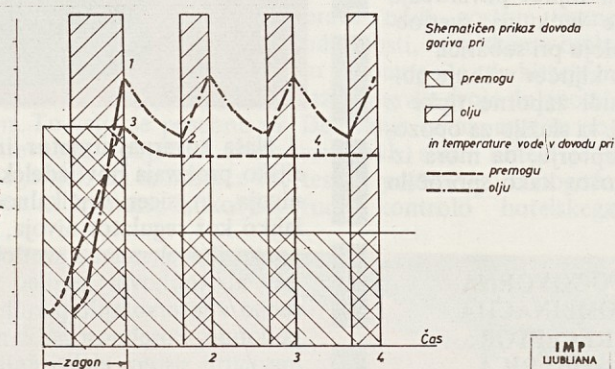
Eni debele požirajo, drugi pa požirajo na debelo.

Tudi nesreča počiva, vendar vsakokrat drugje.

Eni z vso paro, drugi - pod paro.

Hudo je, če človeku manjka kakšna deska. Recimo - odskočna!

Način proizvodnje toplote pri trdem in tekočem gorivu z vršano temperaturo v dovodu (shema)



Človek se mora vprašati: kako to, da pri starih dimnikih za kotle, kjer so kurili s koksom, niso nikoli poznali teh težav, pri premogu pa smo se z njimi le redko srečali, in še to po 20 do 30 letih uporabe.

KEMIČNI TER TOPLOTNI PROCESI PRI IZGOREVANJU

so na splošno zamotani in tako močno povezani med seboj, da jih na kratko težko obrazložimo. Vemo, da pri izgorevanju koks nastanejo plini, ki so sestavljeni iz ogljikovega dvokisa, dušika ter nekaj zraka. Plini prihajajo iz kotla vroči okoli 250 do 350 stopinj Celzija. Dimni plini so suhi. Saj ni mnogo. Premog nam je prinesel saje v kotel in dimnik do vrha. Pokazala se je sem ter tja lesketajoča smola, ki jo je bilo treba od časa do časa požgati. Včasih se je prikazala tudi črna tekočina pri vratih dimnika, pa tud

čeh je zelo visok, saj doseže tudi 90%.

Olje vsebuje poleg ogljika in žvepla še vodik. Pri izgorevanju nastane poleg ogljikovega dvokisa in žveplovega še vodna para, sicer pregreta, ki kondenzira ob dotiku s hladnimi stenami. Pri

BODICE

RES OSATO

Bernard Shaw je bil bolan. Obiskal ga je kralj jazzu Paul Whiteman in se ponudil, da ga razvedri z glasbo. „Naj vam zaigram kak fokstrot na saksofon?“ je vprašal pikrega Irca.

„O, hvala,“ je odvrnil Shaw, „imam pa že rajši svoj glavobol.“

STROKOVNEGA ZNANJA

Ve na gorilno olje

toploto, ker je to za sedaj edini uspešni način za saniranje ljubljanskega smoga.

Celotno problematiko okoli dimnika bomo razdelili na projektiranje in gradnjo novih dimnikov ter sanacije obstoječih dimničnih naprav, pri katerih se kažejo defekti. Prvo je za projektante in graditelje rutinsko, drugo pa je vsekar zanimivejša, vendar težavnejša naloga, podobna tisti, ki jo ima zdravnik, ki ve za bolezen, ne ve pa zanesljivo, katero zdravilo bo prišlo. Reševanje teh problemov zahteva dobro poznavanje dogajanj v kuriščih in naprej v dimniku. Poznati mora gradbene in toplotne lastnosti starih in novih elementov, s katerimi se zida dimnik. Tako od primera do primera išče mo najboljše rešitev.

1 LETO KURJENJA Z OLJEM = 12 LET S PREMOM

Mimogrede se spomnimo na veliko razliko v načinu kurjenja pri koku in premogu ter pri olju in plinu. Pred vojno so učili, da je treba v prvi fazi kurjenja (s premogom), to je do tedaj, da doseže zahtevano temperaturo v prostoru, forsirati ogenj, nato pa v ves čas enakomerno vzdrževati. V diagramu št. 1 je prikazan potek dobavljene toplote oz. teže zgorelega goriva in potek temperature vode v dovodu pri kurjenju s premogom in gorilnim oljem.

Pri kurjenju s premogom zakurimo dnevno enkrat na dan, le pri redkih primerih dvakrat. Tako dimnik ogreje in ohladi pri največ 250 ogrevalnih dnevih na leto pri kurjenju z oljem: že pri za-

gonu imamo bistveno razliko. Kotel na premog smo v začetku malo bolj pognali, po 2,5 do 3 urah smo dosegli zahtevano temperaturo v prostoru oz. v dovodu temperature (t1). Naprej gre obratovanje enakomerno. Pri olju, čim vklopimo gorilec, deluje kotel takoj z največjim učinkom. Temperatura vode raste hitreje in se ustavi pri t2, ki je vedno višja od t1. Gorilnik se izklopi, voda se začne ohlajati in pade do t3. Gorilnik se zopet avtomatično vklopi in temperatura vode začne zopet rasti. V času, ko gorilnik ne dela, se dimnik ohladi. Značilna razlika v obratovanju je torej: pri premogu enakomerna dobava toplote, pri olju pa imamo sunke, vedno z najvišjo obremenitvijo kotla.

Po podatkih tovarne Krupp se vklopi in izklopi gorilnik na olje v zimski sezoni 3.000 krat (na leto), če ima vgrajen grelnik vode pa do 5.000 krat. Vklapljanje in izklapljanje ter s tem ohlajevanje in ogrevanje notranjosti dimnika predstavlja veliko obtežitev materiala. Pri enakih pogojih je življenjska doba dimnika, ki je zidan na klasičen način z navadno žgano opeko za dimnike, v razmerju 250:3.000. Eno leto kurjenja z oljem predstavlja tako obrabo notranjosti dimnika, kot da bi kurili s premogom 12 let! Ocena je groba, ker vpliva na trajnost dimnika še cela vrsta drugih okoliščin, vendar ni daleč od resnice, saj so bili nekateri novi dimniki že po

6 mesecih temeljito poškodovani, ko so kurili peči z visoko učinkovitim kuriščem ali oljne peči, ki so bile priključene na neprimerno zidan dimnik.

NEVARNE SO PRAV MALE OBTEŽBE V PREHODNIH OBDOBJIH

Iz prakse vemo, da korodirata kotel in dimnik najprej tam, kjer so stene najhladnejše. V kotlu se pojavijo razjede na mestu, kjer prihaja hladna (povratna) voda v kotel. Zato bomo vgradili povsod, naj bo to pri kotlih na premog ali na gorilno olje, mešalne štiripotne pipe IMP, kar pri majhnih kotlih zadostuje, pri večjih kotlih pa bomo vgradili posebno obtočno črpalko, ki stalno kroži vodo mimo vseh mešalnih sistemov do povratka. Na ta način bomo vzdrževali v kotlu temperaturo 95 stopinj Celzija ali celo več in dobili dimne line bolj vroče iz kotla kot sicer. (Glej grafikona 2 in 3).

Če pa pridejo dimni plini v limnik toplejši, se tudi potisne mesto nastajanja kondenzata izven kotla v dimniku, in to proti ustju. Sedaj bi imeli le še rešiti nalogo, kako potisniti dimne pline s temperaturo nad rosiščem čez dimnik na prosto. Pri tem gre za problem toplotne izolacije in difuzije vlage.

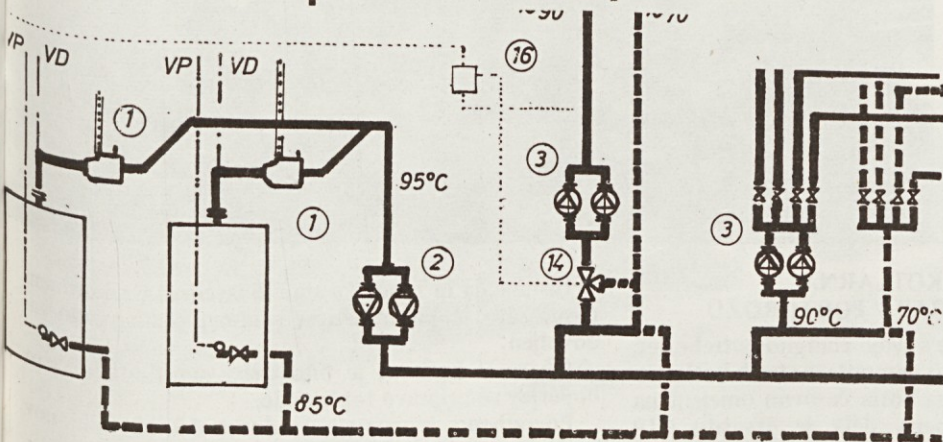
Značilno za ta problem je, da ni kritično nastajanje korozije v dimniku pri veliki obtežbi, kjer teče gorilnik enakomerno brez prekinjevanja, ampak je nevarna ona mala obtežba v jesenski in spomladanski dobi, ko mora avtomatična naprava vklapljati in daljši čas izklapljati gorilnik, kar je za oljno kurjavo zelo značilno.

Preden se spustimo v podrobnosti, naj navedemo, kakšne so poškodbe. Tako bodo vedeli zanje tudi tisti, ki se jim to še ni pripetilo, ali pa so doma sploh obvarovani te nevarnosti.

Ing. DUŠAN GREGORKA
(Copyright by IMP)

(Nadaljevanje prihodnjic)

Konstantna temperatura v kotlovnem krogu pri dveh vzporedno delujočih kotlih. Legenda: 1. izločevalnik zraka, 2. kotlovne obtočne črpalke, 3. obtočna črpalka v sekundarnem krogu, 16. omarica, 3 a. avtomatike k mešalnemu ventilu ali pipi (14)



Uspešno poslovanje

(Nadaljevanje s 3. str.)

5,8 %, po posameznih obratih pa takole:

CKV Ljubljana za	4,6 %
CKV Maribor za	7,1 %
CKV Koper za	5,7 %
Elektromontaža za	8,2 %
Trata-kov. ind. za	7,2 %
Trata-livarna za	5,9 %
Projekt, biro za	69,3 %
Avtopark za	1,1 %
Zastopstvo A. L. za	111,1 %

Po istem kriteriju merjeno pa so dosegli napram planu višje stroške sledeči obrati:

- TEN-jaki tok za	2,9 %
- šibki tok za	16,5 %
- PR za	45,1 %

Negativni rezultat poslovanja TEN in PRS je predvsem v dejstvu, da zajemajo stvari stroški tudi del materiala in osebnih dohodkov, ki so porabljeni za nedovršeno proizvodnjo, dočim se bo realizacija izkazala šele v bodočem drugem polletju.

SOLIDARNOST VSEH ZA DELAVCE TEN

Po periodičnem obračunu za prvo polletje znaša dohodek podjetja (brez del v inozemstvu) 64.546.190 din. Iz doseženega dohodka je izločeno za pogodbene in zakonske obveznosti 3.372.514 din. Ostanek dohodka je nato razdeljen v smislu pravilnika o delitvi dohodka iz osebne dohodke in sklade. Na osnovi obstoječih predpisov si mora iz ostanke dohodka izločiti prispevek za stanovanjsko izgradnjo, prispevek za obnovo Bosanske Krajine in za rezervni sklad osebnih dohodkov v znesku 2.989.253 din. Sredstva, ki po tem odbitku ostanejo podjetju še na voljo, pa vsebujejo bruto osebne dohodke po fakturirani realizaciji v znesku 38.549.943 din, bruto osebne dohodke, ki bodo izplačani delavcem kot gibljivi del za II. tromesečje v višini 4.341.063 din in sredstva za sklade, ki znašajo 15.293.417 din.

Razdelitev gibljivega dela osebnih dohodkov na obrate temelji na doseženem poslovnem uspehu, zato je višina teh sredstev za posamezne enote različna. Na osnovi doseženih stopenj dobička so vsi obrati upravičeni do izplačila gibljivega dela osebnih dohodkov, razen TEN, ki je dosegla za 5 % nižjo stopnjo dobička od planirane. Z ozirom na dosežen ugoden rezultat poslovanja celotnega podjetja pa je odbor za gospodarjenje na seji dne 24. 7. sklenil, da se delavcem TEN izplača kot gibljivi del osebnih dohodkov 30 % enomesečnega osebnega dohodka. Za te namene porabljena sredstva bodo črpana iz rezervnega sklada za osebne dohodke, vendar s pogojem, da jih bo obrat po zaključku leta vrnil iz svojega

dohodka, saj se pričakuje, da bo dosegel do konca leta planirano obveznost v celoti.

Izplačilo gibljivega dela osebnih dohodkov bo postopno v teku tretjega tromesečja, predvsem zaradi majhnega dotoka sredstev na žiro račun podjetja in še vedno veljavne zakonske omejitve izplačevanja osebnih dohodkov.

Dosežen poslovni uspeh se odraža predvsem v stopnjah rentabilnosti, ki so izračunane na osnovi razmerja med doseženim dobičkom, vključno amortizacijo, in uporabljenimi sredstvi (obratnimi in osnovnimi). Na osnovi tako merjenega uspeha poslovanja so posamezni obrati dosegli naslednje stopnje donosa ali rentabilnosti:

- CKV Ljubljana	26,8
- CKV Maribor	41,8
- CKV Koper	30,0
- Elektromontaža	49,0
- TEN	9,4
- Trata	34,2
- Livarna Iv. G.	34,4
- Projekt, biro	80,2
Skupaj IMP	31,6

Planirana stopnja rentabilnosti je bila za podjetje 25,6 iz česar se vidi, da je bilo poslovanje podjetja in obratov dobro, razen pri TEN, ki mora nujno do konca leta občutno znižati vse vrste zalog, istočasno pa povečati realizacijo vsaj toliko, da bo izpolnjen letni plan. Razumljivo je, da mora obrat poslovati v okviru planiranih stroškov, ker mu bo le pod tem pogojem zamčen planirani poslovni uspeh.

ZAGOTOVILA ZA USPEŠNOST V 3. TROMESEČJU

Pregled podatkov polnetnega poslovanja daje vsakemu delavcu podjetja zadostno garancijo, da bo verjetno uspešno zaključeno tudi tretje tromesečje. Iz podatkov, ki so nam na voljo, je podjetje posebno na montažni obrati dobro založeno z delom, saj znaša razlika med vrednostjo sklenjenih pogodb in vrednostjo dosežene realizacije za 6 mesecev 153.312.358 din, kar predstavlja za podjetje približno 6 mesecev dela. V navedenem znesku pa niso upoštevane sklenjene pogodbe za dela v inozemstvu. Od preje navedenega zneska odpade na montažne obrate 132.500.000 din, za kar je potrebno približno 7 mesecev dela, proizvodni obrati pa imajo rezerve po sklenjenih pogodbah za približno 2,5 meseca dela ali za 20.812.358 din. Kljub precej ugodnemu stanju podjetja pa je odbor za gospodarjenje sprejel na eni izmed prejšnjih sej kler, naj skušajo komercialne službe obratov tudi v bodoče pridobiti čim več dela, ker se pričakuje v bližnji bodočnosti občutna omejitev investicij.

A. R.



ZAČETEK PRIPRAV NA XXI. ŠIG 71

Priveditev bo letos od 3. do 5. septembra v Ljubljani v organizaciji Izolirke, prijavljenih pa je že 50 podjetij s skupno 1.800 tekmovalci

Objavili smo že, da je organizacijo letnih ŠIG 71 končno prevzelo podjetje Izolirka iz Ljubljane. Vsa prizadevanja RO sindikata gradbenih delavcev Slovenije, ki se je zavzemal, da bi bile letošnje ŠIG v Kranju, so bila namreč zaman. Izolirka, ki je po dokaj pozni odpovedi Kranjčanov prevzela organizacijo, je bila zato prisiljena spremeniti termin iger in ga prenesti z ustaljenega junija na september.

Priznati moramo, da bomo imeli tudi mi zaradi te spremembe termina določene težave s pripravo ekip, saj vemo, da je sezona dopustov. Devetega julija je bila skupna seja predstavnikov prijavljenih podjetij in organizacijskega komiteja, na kateri smo bili informirani o dosedanjem poteku priprav organizatorjev in o programu iger. Organizator je poskrbel tudi za ogled športnih prostorov in objektov, ki bodo prizorišče iger v dneh od 3. do 5. septembra na Kodeljevem v Ljubljani. Po izjavi organizatorja se je doslej za igre prijavilo 50 podjetij s skupno 1.800 udeleženci, kar predstavlja rekordno udeležbo.

Tudi letos bodo nato še med-republiške igre gradincev, in sicer 18. in 19. septembra v Beogradu. Pravico nastopiti na njih bodo imele tiste ekipe podjetij, ki bodo osvojile prva mesta na republiških tekmovanjih.

Naše ekipe, ki smo jih pripravili za ŠIG, bodo tudi letos pripravljali in vodili renomirani tekmovalci, ki so se že tudi doslej izkazali:

- mali nogomet: Frenk Hočvar in Anton Lah
- odbojka ženske in moški:

ing. Jože Naglič in ing. Slavko Strucej

- namizni tenis ženske in moški: ing. Matjaž Maček

- streljanje ženske in moški: Franc Bolta

- balinanje: Anton Oven

- kegljanje ženske in moški: Franc Vidrajz

- šah: Franc Dolničar

Vse člane kolektiva, ki želijo sodelovati v navedenih športnih panogah, naprošamo, da se prigrasijo omenjenim vodjem in se z njimi dogovorijo o kraju in času za priprave ekip. Še posebej naprošamo vse tiste, ki bi s svojim sodelovanjem lahko doprinesli k čim večjemu uspehu ekip in podjetja kot celote, naj svojega sodelovanja ne odrečejo.

M. D.

SKUPNA KOTLARNA HOTELA „RIVIERA“ V PORTOROŽU

Ta kotlarna zadovoljuje s svojo energijo potrebe več objektov. Zato je bila tudi demontaža starih kotlov in montaža vsaj enega novega kotla časovno omejena na zelo kratek čas. Gradbena dela je izvajalo GIP „Gradis“ iz Ljubljane, pri čemer je bila investitor ljubljanska „EMONA“, ki je tudi uvozila kotle in gorilnike.

POČITNIŠKO OKROGLE

PRILOŽNOSTNA

Alkoholik gre na zdravljenje in zdravnik ga uvođa doma, tako za boljše vzdušje in medsebojno razumevanje, povpraša:

- Kaj pa kaj takole pijete?
- I, nisem izbirčen, kar pač imate trenutno pri roki, gospod doktor, mi lahko postrežete...

PO KOLESARSKO

- Zakaj pa nosi Tone samo rumeno majico?
- Pri Francki je bil prvi.

VARČNOST

Škot je zvedel, da stane prvi posvet pri zdravniku šestnajst šilingov, vsak naslednji pa le osem. Ko je prišel prvič v ordinacijo, je pozdravil:

- Dober dan, gospod doktor, spet sem tu!

PRIZNANJE

- Obtoženi, ali ste vlomili tako, kot sem opisal?
- Nisem, Ampak tudi vaša tehnika ni slaba!

SKRB ZA DOBER GLAS

- Zakaj pa si vtakneš v žep baterijo, če pomivaš posodo?
- Da ne bi mogel kdo reči, da pri nas ni vse gospodinjstvo elektrificirano.

V ORDINACIJI

- Šuhjšati morate. Čim več sadja in zelenjave.
- Pred jedjo ali po njej?



Instalacija in montaža sta bili izvedeni v rekordnem času, zato je bil investitor s tem uspehom zelo zadovoljen.

Ob sami kotlarni je bilo treba montirati še vrsto boilerjev za pripravo tople vode.

Pogodbeno je znašala vrednost del 90 milijonov S-din, ob sami izvedbi pa je prislo do prekoračitve.

Na sliki: lep je pogled na dovršeno instalacijo boilerjev v sicer zelo majhnem prostoru.

PISMI UREDNIŠKEMU ODBORU GLASNIKA

Pomagajmo mladim monterjem

Mlad monter, ki pride iz prišli skupinovodje, operativni vodje, itd. Zato je v znanja s prakso postopoma in nesistematično. Fant hitro pozabi tisto snov, ki mu je bila nesimpatična, ali pa skromno in celo površno obdelana. Na drugi strani pa je tudi res, da se vsega sploh ne more naučiti. Šola najnižji nivo in le v potezah tisto, kar mora monter v praksi natančno obvladati. Ambicije mladega človeka in v njega imamo vero — pa je treba vzpodbujati in širiti njegovo znanje. Zato predlagam, da mu podjetje pomaga. Iz teh ljudi bodo

interesu podjetja, da vse potencialne bodoče kadre dopremo v nadaljnjem izobraževanju.

Pri naporjem ročnem delu je intenzivno učenje komaj mogoče. Zato moramo obrniti tak način, ki je lahkoten, zanimiv, v malih dozah in življenjski.

Eden izmed teh načinov je poljudno pisana strokovna revija, kot na primer nemška revija „S. B. Z. — Monteur“. Predlagam odboru v premislek moj predlog, ki sem ga že nakazal v glasniku IMP, da začne podjetje izda-

jati revijo z nivojem in nalogo, kot sem zgoraj obrazložil. Stroški bi se morali kriti iz prispevka podjetja, naročnine monterjev (predlagam 50 % popust) in vajencev (80 % popust). Smatram, da je psihološko več vredno, če je treba revijo plačati, ker jo potem kupec res prebere. Na drugi strani je za uredniški odbor tiraža zanesljiv signal o uspešnosti opravljenega dela. Revija naj bi izhajala za sedaj šestkrat na leto na 16 do 32 straneh. Naklada: 800 do 1000 izvodov.

Če odbor smatra za umestno nadaljevati akcijo, je treba imenovati tehnično komisijo, ki bi sestavila podrobni program (vsaj za eno leto) in seveda predračun stroškov.

Ing. DUŠAN GREGORKA

Objavljeni predlog je bil naslovljen uredniškemu odboru. Le-ta pa ima omejene naloge in pristojnosti, namreč urejanje Glasnika IMP. Zato ni pristojen sklepati o uvajanju kake nove revije. Iz teh razlogov je ured-

Informacija o vojniku
Ahčen Janezu.-

Ind.montažno preduzeće Ljubljana
Titova 37

Upućujem Vam ovo pismo sa željom da posebno istaknem člana Vaše organizacije vojnika AHČEN JANEŽA, koji se sada nalazi na otsluženju vojnog roka u mojoj jedinici.

Drug Ahčen Janez od samog dolaska u jedinicu izvanredno dobro se snašao. Svojom radom i moralno-političkim kvalitetama skrenuo je pažnju na sebe. Od prvih trenutaka boravka u našoj sredini postizao je dobre rezultate i sa takvom praksom nastavljao je do današnjeg dana što je služilo kao primer ostalim vojnicima u njegovoj jedinici. Ovim je stekao veliki ugled kod starišina i vojnika, kog je vrlo dobro iskoristio na planu stvaranja dobrih dugarskih odnosa i u pružanju pomoći svojim drugovima u svakodnevnom radu.

Pretpostavljam da je i u vašoj organizaciji bio primeran i da je kontinuitet radnog stvaralaštva i stvaranja dobrih međuljudskih odnosa nastavio u Armiji što može da posluži njegovim drugovima za primer, a posebno mladim t.j.onima koji tek treba da dodju na otsluženje vojnog roka.

Ističam ga ovom prilikom, jer sam kao starišina ponosan na njega i na sva druga takve vojnike, a mislim da i vi možete biti ponosni što iz vaše radne sredine imate takvog čoveka.

Bilo bi mi veoma drago da ovo primite k znanju i upoznate članove vašeg kolektiva o istom. Nadam se, da ćete se i vi na izvestan način osetiti (pismeno ili slično) imenovanog i time mi se pridružiti u odavanju priznanja primerom vojniku.

Drugarski pozdravi!

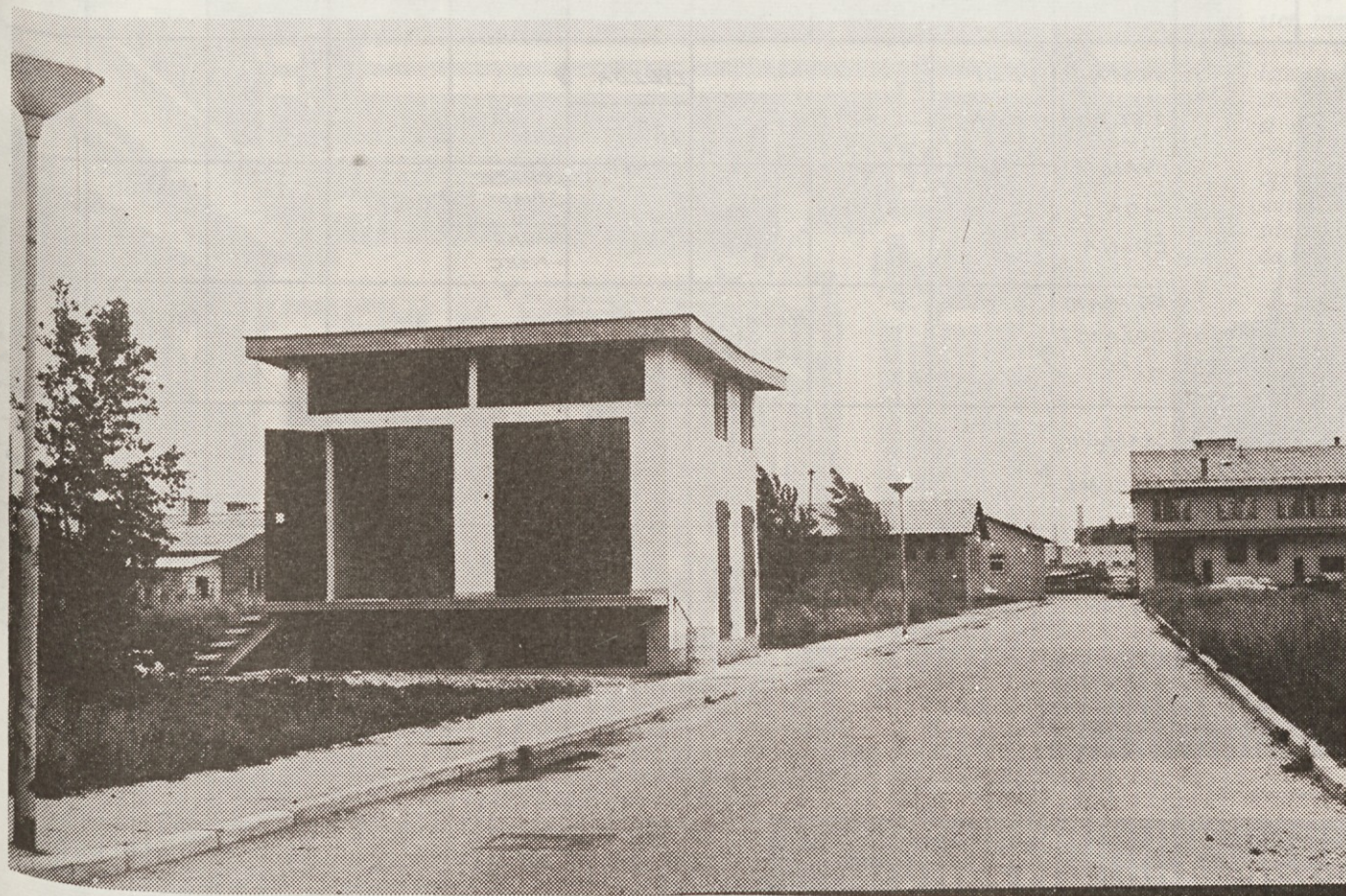
PUKOVNIK
Đuro Nikolić

Đ. Nikolić

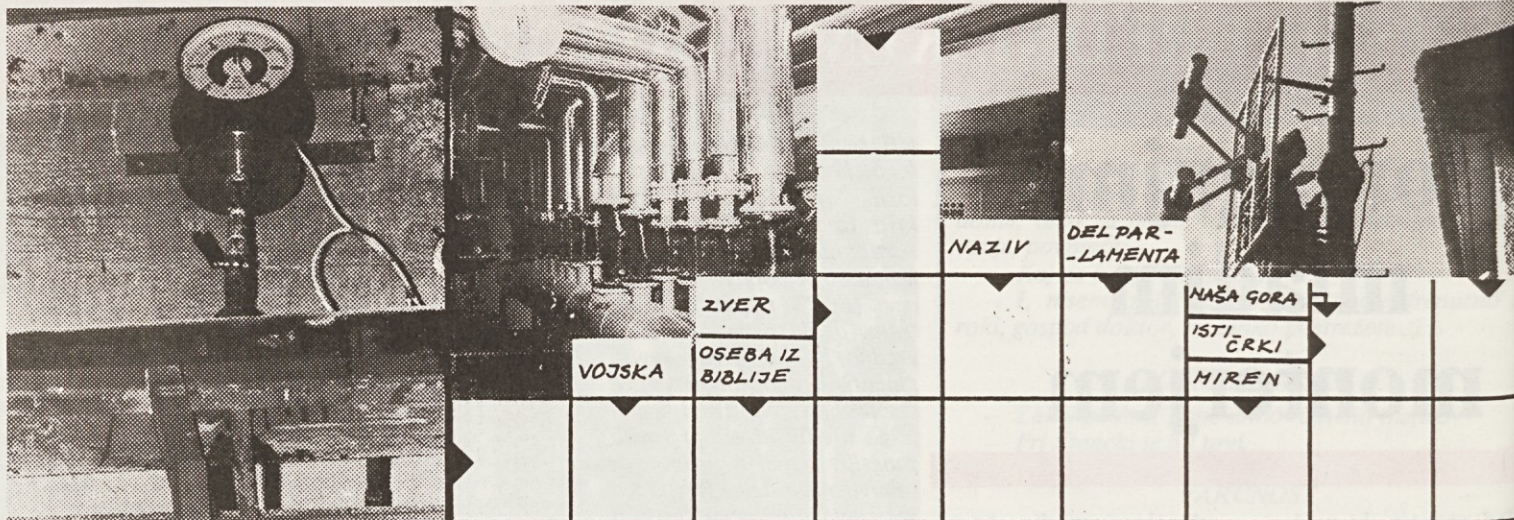
Prijetno sporočilo o našem delavcu iz Elektromontaže, doma z Verda, ki je odšel v JLA maja lani

niški odbor posredoval ta darjenje in vodstvu podjetja, predlog ing. Gregorke pa da ga obravnavata in o njem slovnemu odboru za gospo-

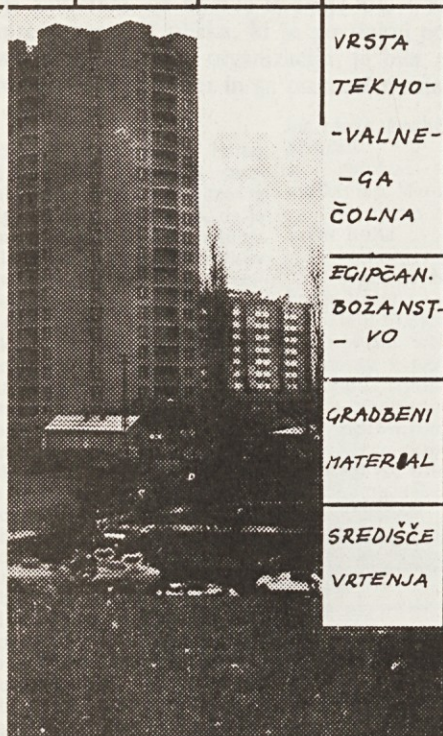
odločita.



Nova transformatorska postaja v kompleksu naših tovarnih obvojnih ulici



				VOJSKA	ZVER OSEBA IZ BIBLIJE		DEL PAR- -LAHENTA	NAŠA GORA ISTI -GRKI MIREN	
DEL KONJ- -SKE	VETRIČ	DEL TROLEJ- -BUSA	POSRE- -DNIK	SOJENICE GRŠKI JUNAK					
OP°EHE							DRAG KAHEN M. I ME		
BORIŠČE					NAŠ OTOK			ODERU- -HI	TOVARNA V LJUBLJANI
ZHRZAL							ŠTEVNIK ŽIDOVSKO I ME		
DREVO- -RED					NEPROFE- SIONALEO				



	VRSTA TEKHO- -VALNE- -GA ČOLNA	VELI- -KAN		ZAPOR	ZVEZDA MRČES				
	EGIPČAN. BOŽANST- -VO			NAŠA DRSALKA			DOMAČE ŽIVALI BASNO- -PISEC		CELOVŠKI KLUB
	GRADBENI MATERIAL				POLJSKA		ANTE KOVAČIČ LEV NIKOLAJEVIČ		SARA- -JEVO
	SREDIŠČE VRTENJA			DEL NOGOME- -TA					

Nagradna križanka

Po daljšem času spet objavljamo slikovno nagradno križanko. Rešitve pošljite do 15. avgusta v tajništvo podjetja, Titova 37, 61001 Ljubljana, z oznako „Nagradna križanka“. Na rešitev samo pa pripisite svoje ime, priimek in obrat, v katerem ste zaposleni. Tudi tokrat bomo nagradili štiri reševalce z običajnimi nagradami.

ZGODBA IZ NAŠEGA ŽIVLJENJA NA GRADBIŠČU

HVALA LEPA, MOJSTER!

– Mirko, takoj k mojstru!

Pomočnikov glas je zazvenel malce osorno. Vajenec, kateremu so bile besede namenjene, je z negotovimi koraki stopil pred mojstra in mu pogledal v oči. Ze takoj prvi dan, ko je prišel na gradbišče, so ga naučili, da mora vedno gledati v oči, kadar se pogovarja s predpostavljenimi. Nato je začel pojasnjevati, da se je igral z mladoletnim delavcem, namesto da bi bila z minijem barvala konzole. Drug drugega sta skušala pobarvati, kar je povzročilo salve smeha. Monter, ki je delal nadstropje višje, je prišel pogledat, kaj se dogaja in je prekinil igro z barvanjem. Mlajšega delavca je monter sam opozoril, naj neha, vajenca Mirka pa je poslal k mojstru.

Marko je mojstru povedal, kako je bilo, potem pa ga je pomočnik opozoril:

– Povej do konca!

– Cigarete sem imel v žepu delovne obleke...

– Si kadil? je vprašal mojster.

Mirko je molčal. Pričakoval je ploho graje, pomislil je celo, da bo dobil eno za uho.

Od vsega tega ni bilo nič.

– Doma povej mami, kaj se je zgodilo, jutri zjutraj pa šefu montaže na upravi. Toda, gorje ti, če boš kaj zamolčal, je mojster mirno dejal Mirku.

Mirko je sklonjene glave odšel. V mislih mu je pozvanjalo:

– Kaj bo jutri?

Nič več mu ni bilo za igre, tudi cigareta mu ni dišala, da bi jo naskrivaj prižgal.

Mojster je videl, da je fant njegova kazen močno prizadela, zato se je odločil za drug vzgojni ukrep in je poklical spet Mirka k sebi, preden so končali delo:

– Poslušaj, Mirko, za to

krat naj ti bo! Povej samo doma mami, kaj si ušpil, k šefu montaže pa ti ni treba, ampak zjutraj lepo pridi spet na delo.

Mirko je začudeno pogledal, komaj je verjel svojim ušesom. Jok mu je stisnil grlo, toda posrečilo se mu je izdaviti:

– Hvala lepa, mojster!

Naslednje jutro je mojster kar slutil, da je bil vajenec Mirko neposlušen:

– Fant, zakaj nisi včeraj povedal mami, kot sem ti naročil?

Mirko je prestrašen odvrnil:

– Zato, ker bi se preveč grizla v sebi...



Kakšen obziren sinko kar naenkrat, je pomislil mojster...

Ne bo šlo drugače, kot zgrda, je ugotovil mojster in začele so padati trde besede. Na neposlušnega fantiča je delovalo kot grom z vedrega neba.

Mojster je utihnil in čakal, če bo vajenec Mirko spregovoril. Nastal je mučen molk, Mirko ni vedel, kaj bi, najrajši bi se pogreznil v zemljo.

Naposled je zaslišal odresilni glas:

– Pojdi delat in ubogaj, kar ti bo kdo naročil!

Mirko se je s svinčeni nogami odvlekel, želel je, da bi bil čimhitreje spet na delu. Pa je zaslišal glas:

– Pridi še malo nazaj!

Spet je Mirko ves prestrašen stal pred mojstrom.

– Nisi nekaj pozabil? je zasekal mojstrov glas.

– Ne, nič nimam povedati.

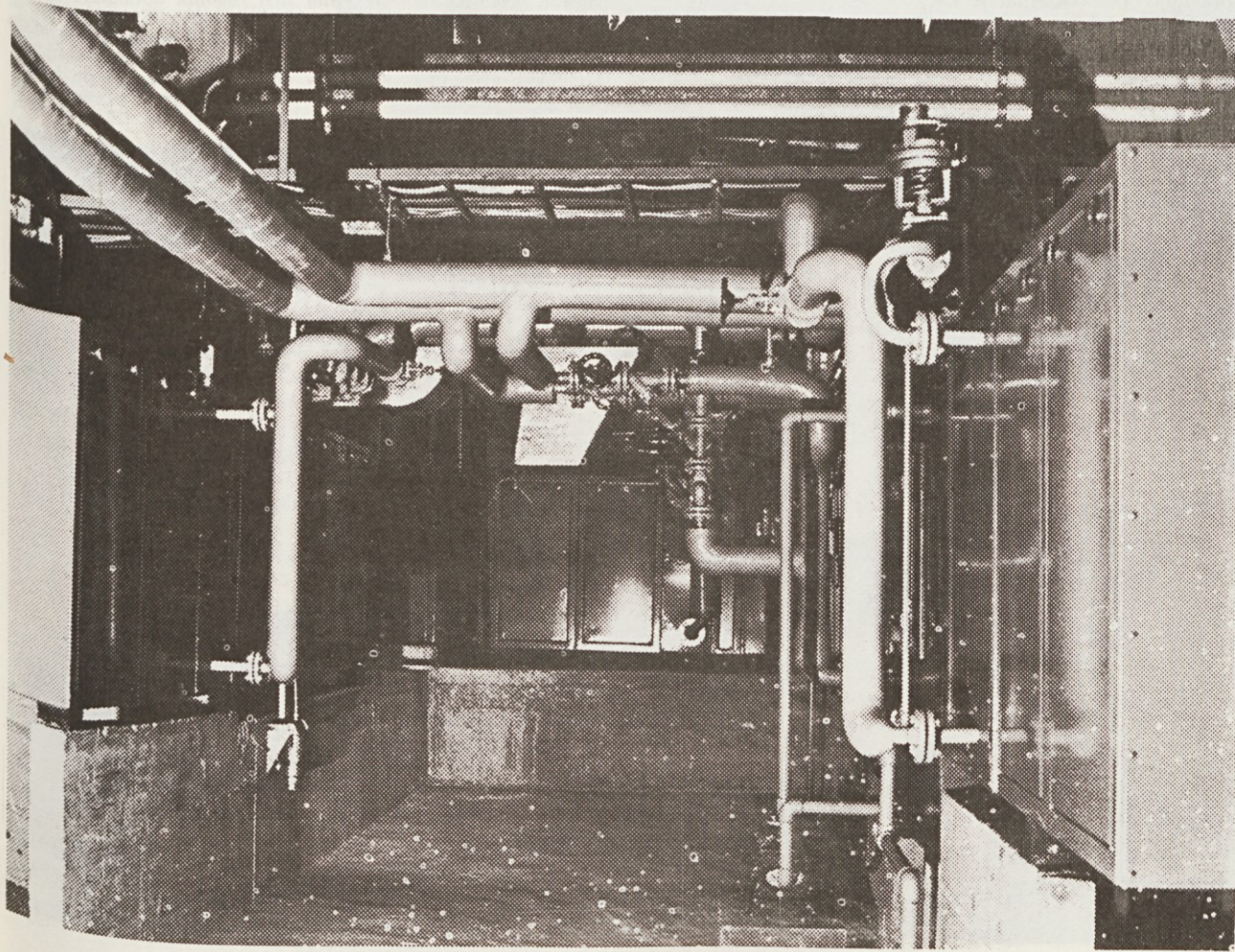
– A tako! je pribil mojster, mar ne bi bilo lepo, če bi mi tudi tokrat dejal hvala lepa, mojster? Pa ne enkrat, stokrat bi lahko to dejal, saj si slišal toliko nasvetov in pojasnil. Včeraj, ko sem ti oprostil, da nisi šel v pisarno, si se mi znal zahvaliti, zdajle pa ne čutiš dolžnosti, da bi se zahvalil?

Mirko še vedno ni razumel, zakaj naj bi bil hvaležen. Morda bi mu to razložila mati, zakaj mora biti hvaležen mojstru in vsem monterjem za vsako besedo, ki mu bo koristila v življenju in poklicu.

Morda bo čez deset, dvajset let, ko se bo spet srečal z mojstrom, začutil, da mu dolguje zahvalo, da ga je ta človek s trdo besedo vpeljal v življenje. Morda bo vajenec Mirko nekoč mojster, ki bo imel vajenca, kateri mu bo za vsak dober nasvet dejal:

– Hvala lepa, mojster.

JOŽE ŠKUFLA



Del klima naprav v rovi stavbi Ljubljanske banke

DELO ORGANOV UPRAVLJANJA IN KOLEKTIVNIH IZVRŠILNIH ORGANOV

Sklepi 13. redne seje odbora za gospodarjenje

Na seji dne 24. julija je odbor za gospodarjenje sprejel naslednje sklepe:

Instalacije za TC-Bovec

Ob pregledu sklepov 12. seje je bilo ugotovljeno, da je podjetje v juliju prejelo kratkoročen kredit v znesku 2,890,000 din iz sklada skupnih rezerv SRS, namenjen izgradnji turističnega centra Bovec, pod pogojem, da prevzame vsa instalacijska dela. Izvajalec gradbenih del pa želi sam izvršiti elektroinstalacije, ostalo pa bi prepustil IMP Ljubljana. S tem pa se odbor ne strinja in pooblašča komercialno službo podjetja, da vztraja na prvotnem dogovoru, po katerem IMP izvrši kompletno vsa instalacijska dela.

Za 20 % obsežnejše planske naloge

Sprejeto je bilo poročilo o izvršitvi plana realizacije in plana prodaje za prvo polletje 1971. Obe planski nalogi sta visoko preseženi, razen v TEN. Zato je bil sprejet sklep, da plansko analitiška služba v teku avgusta pripravi predlog za spremembo plana, ki naj bi bil približno za 20 % višji od sedanjega.

Polletni obračun

Direktor finančno računovodske službe tov. Kosi je odboru poročal o polletnem obračunu poslovanja podjetja, ki je za podjetje in posamezne obrate zadovoljivo, razen za TEN, ki je dosegla le 5,05 odstotno stopnjo dobička, kar je za 5 % manj, kot je predvideno s planom. Podrobnejše poročilo o doseženem poslovnem uspehu v prvem polletju obsega uvodni članek te številke Glasnika.

V razpravi o doseženem

slabem poslovnem rezultatu TEN je odbor ponovno sprejel sklep, naj na prejšnji seji imenovana komisija (ki jo sestavljajo ing. Stane Završnik kot predsednik ter ing. Franc Kumše, Stanko Kolbezen, Jurij Zavec, ing. Viktor Mlakar in Ivo Smole kot člani) izdelata program in predlaga ukrepe, da se gospodarski položaj obrata izboljša in do konca leta doseže planirane obveznosti.

Reklamacije obravnavati sproti in ažurno

Na osnovi poročila finančno računovodske službe so znašale terjatve podjetja na dan 21. julija skupno 76,127.000 din. Ugotovljeno je, da terjatve naraščajo, s čimer je stalno ogrožena likvidnost podjetja. Odbor je v zvezi s to točko dnevnega reda ponovno sprejel sklep, da se sproti odpravljajo vse reklamacije za izvršena dela in s tem onemogoči investitorjem zahtevati izplačila zaradi neodpravljenih nedostatkov.

Spremembe v samoupravnem sporazumu

Odbor za gospodarjenje je na osnovi poročila predsednika komisije za pripravo samoupravnega sporazuma montažnih podjetij tov. Dražumeriča sprejel sklep, da se v prvotno besedilo sporazuma vnesejo naslednje spremembe in dopolnila:

– dodatek za nadurno delo mora znašati najmanj 50 %;

– najnižji dodatek za nočno delo sme biti 25 %;

– kilometrina za vožnje z lastnimi avtomobili sme znašati največ 0,90 din;

– za delo na terenu se bo delavcem po pripravljenem posebnem dodatku k sporazumu izplačevalo v bodoče znižane dnevnice.

Vse navedene spremembe zahteva republiški odbor sindikata, sicer ne da svojega soglasja, brez katerega sporazum ne more biti verifiriran.

Oddaja gradbenih del v Vojkovi ulici

Na osnovi pripravljene tehnične dokumentacije za gradnjo

hale in prizidka k hali v Vojkovi ulici je odbor imenoval komisijo za oddajo del na tem objektu.

Člani komisije so:

- Ing. Franc Kumše
- Ing. Anton Zima in
- Stanko Kolbezen

Odbor pooblašča komisijo, da izbere za izvajalca gradbenih del najugodnejšega ponudnika – glede na poslovno sodelovanje z IMP, zadostno tehnično opremljenost in finančno sposobnost. O oddaji gradbenih del pa dokončno odloča odbor za gospodarjenje.

O uskladitvah osebnih dohodkov po dejanskih kvalifikacijah

Obrat CKV Ljubljana je odboru za gospodarjenje predložil diagram osebnih dohodkov po kvalifikacijah delavcev z namenom, da se uskladijo odnosi v višini osebnih dohodkov med osebnimi vrstami kvalifikacij. Odbor je mnenja, da pred verifikacijo samoupravnega sporazuma ni mogoče izvesti splošnega povečanja osebnih dohodkov. Sklenjeno je, naj plansko analitiška služba pripravi pomenske sezname delavcev, o dejanskih kvalifikacijah in višini osebnih dohodkov, ki bodo služili obratom in pristojnim komisijam pri popravkih osebnih dohodkov, usklajenih s samoupravnim sporazumom.

Priprava novoletnih daril

Do prihodnje seje odbora direktorji obratov pripravijo predlog za nakup novoletnih daril. Predlog je, naj se nabava omeji le na slikovne stenske koledarje, rokovnike in praktična darila.

Razdelitev deviznih sredstev

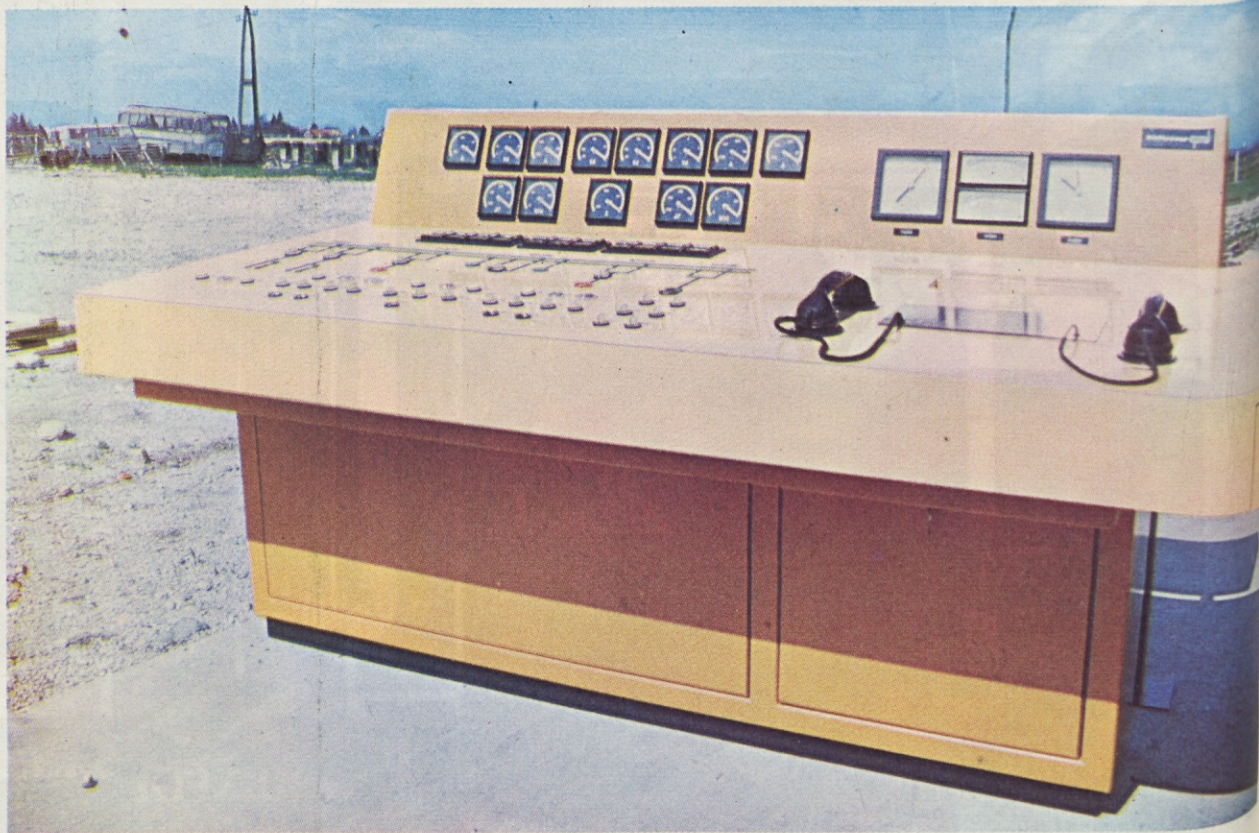
Po sklepu 12. seje odbora direktor uvoznega oddelka pripravi dokončno razdelitev deviznih sredstev.

Ponudba Jugotehnike

Obrat Jugotehnike v Koprju IMP ponudil servisne delavce s pripadajočimi osnovnimi in obratnimi sredstvi (v glavnem elektromonterji). Odbor o zadevi ni sprejel nobenega sklepa (zaradi odsotnosti direktorja obrata Elektromontaža), zato bo o tem razprava na prihodnji seji.

Stimulacija komercialne službe

Direktor obrata CKV Maribor je načel vprašanje izplačevanja stimulacije šefom obratnih komercialnih služb, zaradi neupoštevanja določb pravilnika o delitvi osebnih dohodkov v nekaterih obratih. Sklenjeno je, da posreduje pristojna komisija obratom tolmachenje o upravičenosti vodij prodajnih služb obratov do stimulacije te vrste. A. R.



Estetski komandni pult, izdelek naše Tovarne elektronaprav, pripravljen za transport k naročniku