

PODOBE IZ NEKDANJE ŽIVINOREJE MED TRSTOM IN SLAVNIKOM

DR. SERGIJ VILFAN

*Nismo Čiči ne Brćini,
smo žusto na konfini.*

Ta rek dobiš za odgovor, če na kraškem svetu vzhodno od Trsta vprašaš domačina, kje se tod pravzaprav začinja Čičarija ali pa, kje so Brćini. Ali so vse te vasi tam okoli Slavnika res le na meji med obema pokrajinama, pustimo tu odprto, dejstvo pa je, da so »konfini« v resnici precej značilni za te kraje, vendar v drugem smislu.

Na južnem robu tega kraškega sveta, za katerega se je menda šele med narodno-osvobodilno borbo uveljavil lepi skupni naziv Mali Kras, se nedaleč od Podgorja dotikata ozemlji slovenske in hrvatske naselitve v Istri. Obseg zemljiške posesti Goriških grofov je tod v bližini, zlasti pa na brćinsko stran povzročil za mnoga stoletja kaj zapletene razmejitve. Meja tržaškega mesta pri Ricmanjah je bila dolgo nejasna in je povzročala vedno nove spore. Meja Koprščine je nekoč blizu Črnotičev potekala po teh krajih in meja med beneško in kranjsko Istro pri Kastelcu in Črnem kalu je vtisnila svoj pečat gospodarstvu in družbeni ureditvi teh krajev v minulih stoletjih do kampoformijskega miru, ki je napravil konec tudi Beneški Istri. Del Malega Krasa, kamnitna ravnina med Podgorjem in Črnotičami se je tedaj imenoval »Cesarski Kras« v nasprotju z »Benečijo«, to je niže ležečimi kraji pod kraškimi stenami. Tod mimo je vodila trgovska pot med Ljubljano in Koprom, dobro znana kranjskim kmetom-tovornikom, še bolj pa je po skrivnih poteh cvetelo tihotapstvo. Še danes spominjajo na nekdanjo štiristoletno mejo med Benečijo in Kranjsko v dolgi vrsti potekajoči kupi kamnov, »muše« imenovani. Tudi v novejšem času »konfini« niso daleč odtod.

Mimo Slavnika se pripodi burja v ta konec kraškega sveta, odkoder se s skalnih robov okrog Socerba in Črnotičev zakadi proti Miljskemu in Koprskemu zalivu. Ogromne površine golega kamna, ki jih danes z velikimi napori pogozdujejo, pričajo o siloviti moči, s katero se je burja v teh krajih borila proti vsakemu življenju. Ne povsem uspešno. V zavetju pod skalnatimi stenami in hribi si je človek postavil bivališča, tesno zgnetena, da si ne bi priškrbnil že tako skopo odmerjene zemlje, pa vendar izkoristil zavetje. Krajevna imena pri-

čajo, da je mnoge vasi ustvarila šele slovenska naselitev in ne že ilirska.

V trdem boju za obstanek se prebivalci teh krajev — nekdanjega območja deželske sodnije Socerb — niso borili le z burjo in kamnom. Otepati so se morali več ko enkrat tudi finančne birokracije deželnih stanov, ki se je premalo ozirala na gospodarske razmere v teh vaseh. Tako so romale iz vasi socerbske deželske sodnije v Ljubljano in k deželnemu knezu več ali manj uspešne prošnje in pritožbe, prihajale pa so sem komisije, ki naj bi ugotovile gospodarsko zmogljivost kmetij. Spisi, ki so se nam o tem ohranili, govore o skalnatem svetu, neusmiljeni burji, nevarni beneški sosesčini, zmrzali in živinskih boleznih, težkem delu in hudih bremenih. V teh spisih se nam je ohranilo bogato gradivo za gospodarsko in socialno zgodovino tega koščka slovenske zemlje.

Kratko in jedrnato sta položaj opisala deželnoknežja komisarja, ki sta sestavljala novi urbar, v poročilu z dne 10. aprila 1573: »Na teh kmetijah, ki leže na kamnitnih, nerodovitnih krajih na Krasu, pridelajo malo žita, zato si pomagajo in se vzdržujejo največ z rejo drobnice in tovorjenjem soli.« (Diskretno sta zamolčala, da je bilo tudi tihotapstvo kaj pomemben vir dohodkov.) Dejansko je obdelava polj krila le del življenjskih potreb prebivalstva. Zato je bila razmeroma pomembna živinoreja, razen tega pa razne postranske gospodarske panoge, kakor tovorjenje, peka kruha za mesto Trst in nabiralništvo.



S. 1. Ovčereja je bila nekdanj ena izmed glavnih gospodarskih panog v Slovenski Istri in je štela med najvažnejša moška opravila. V zadnjih desetletjih je število ovac močno padlo in se z njimi vse bolj ukvarjajo otroci.

Svet, ki je bil namenjen živinoreji, se je tudi v teh krajih precej izrazilo razlikoval na več vrst: »gore« (planinski pašniki), »komunele« (gmajnski pašniki v sestavi vaškega sveta), senožeti na višjih legah, travnike v nižjih legah in slednjič nekatere gozdove za svinjsko pašo. Razmerja, ki so nastajala ob uživanju tega sveta, so sicer včasih zapletena, a zelo raznolika in prav zato zelo zanimiva.

Istra je bila že od nekdanj pomembno pašniško ozemlje. V notranjščini Istre se je pašništvo od predzgodovinskih časov ohranilo tudi skozi rimsko dobo, ko so se z živinorejo ukvarjala najbrž še dolgo razna prejšnja plemena. V zgodnjem srednjem veku so sem gnali na pašo svojo živino pastirji iz Furlanije. Od planinskih senožeti in pašnikov je bilo treba plačevati za uživanje posebno dajatev, nekako zakupnino (herbaticum, erbadigo). Morda so jo sprva pobirala istrska mesta, ki so upravljala tudi večje predele podeželja, toda ko se istrska travarina prvič pojavlja v virih, jo pobirajo tudi škofje in kmalu nato tudi svetni fevdalci. Pašni svet v gorah je s tem postal sestavni del raznih zemljiških gospodstev, ki so posamezne pašnike oddajala v zakup proti plačilu travarine, ki torej ni bila le plačilo za senožeti, kakor bi kazalo ime, marveč tudi za pašnjo. Posamezne vasi, ki so imele veliko pašnega sveta, so zlasti na beneškem ozemlju tudi oddajale svoj svet v zakup pastirjem iz drugih krajev.

Razlika med gorskimi (planinskimi) in gmajnskimi (vaškimi) pašniki je v slovenskih hribovskih krajih praviloma dvojna: gospodarsko so gmajnski pašniki namenjeni zgodnji in pozni paši s tem, da se živina vrača čez noč v vas, planinski pašniki pa so namenjeni poletni paši, so precej oddaljeni od vasi in se tja žene živina enkrat letno za daljšo dobo, da tam tudi prenočuje. Pravno so gmajnski pašniki skupna last soseske in je na njih uveljavljenje zemljiškega gospodstva razmeroma šibko, planinski pašniki pa imajo raznolikejšo ureditev, pri čemer se prej ali slej izrazi teje izoblikuje vpliv zemljiškega gospodstva, na strani užívalcev pa se nekdanj skupna pravica pretvori v »servitutno« (služnostno) pravico. Iz tega se izoblikujejo deleži te pravice, ki se lahko samostojno prodajajo, dele, dedujejo in podobno.

V glavnih potezah velja to razlikovanje tudi v Istri, vendar s precej številnimi odkloni. Stari »herbaticum« tu v večji meri ohrani na planinskih pašnikih zakupna razmerja. Ker so pašne površine neenako-

merno raztresene, se sezonska paša vrši na velike razdalje in se pojavlja značilna selitev živine ob začetku in ob koncu pašne sezone. Pri tem se ne izoblikuje v taki meri trajna pravica ene vasi ali posameznih vaščanov do določene gore, marveč se ustvarjajo sproti skupine pastirjev, ki ženejo živino na sezonsko pašo zdaj sem zdaj tja, kakor je pač naneslo ob sklepanju zakupnih pogodb. Planinska paša je torej pod znatnim vplivom zakupnega razmerja, zato manj ustaljena kot v alpskih predelih in krajevno raznolikejša. To se nam bo pokazalo tudi na socerbskem ozemlju.

Socerbsko ozemlje je bilo ob robu tistega istrskega predela, ki je imel največje pašne površine. Zato se tu gorski pašniki pojavljajo le v više ležečem hribovitem svetu Čičarije okrog Slavnika. V XVI. stoletju se tu navajajo: Vodiška gora, Srobotniško-Novaška gora in Jeloviška gora na hrvatski strani ter »Podgorska gora« (verjetno pašniki na Slavniku), Preška gora in Škofljica na slovenski strani.

Prve štiri gore so bile proti koncu srednjega veka v glavnem last beneške republike in pod upravo gradu Raspora. V začetku XVI. stoletja so ta del rasporskega ozemlja osvojili Habsburžani in ga spojili z novo ustanovljenim deželskim sodiščem Socerb. Grad Socerb je imel na prvih treh gorah (to je na hrvatski strani) obenem zemljiško in sodno gospodstvo, na ostalih treh gorah pa le sodno gospodstvo. Kot »arbadigo« (herbaticum) so se šteje pravice iz zemljiškega gospodstva.

Vodiška gora je bila okrog l. 1570 za štiri leta oddana v zakup nekemu Fabjanu »de Visinari«. Zakupnik je moral plačevati letno 17 dukatov, enega kostruna in »mleko ene noči«. V eni noči (najbrž v začetku molže) je namreč imel zemljiški gospod pravico do vsega namolzenega mleka, iz katerega so mu napravili sir. Na Vodiški gori se je paslo približno 800 glav drobnice in molža ene noči je dala dva hleba sira ali približno 50 librc sira, to je kakih 15 kg. Ta podatek kaže, da so bile živali razmeroma slabe mlekarice. Razen gore je bila pri Vodicah tudi velika gmajna, na katero so prav tako sprejemali tujo živino na pašo, pri čemer so računali na hubo dva kornarja, to je 80 glav.

Srobotniško-Novaško goro je imel v sedemdesetih letih XVI. stoletja v zakupu neki Mihovil Zborovec s tovariši Lovretom Počerpino, Petrom Medosom, Matijo Radovcem in Petrom Zborovcem. Imena kažejo, da ne gre za domačine, ker se v tem

času v sosednih vaseh navajajo drugačna imena. Zakup je bil sklenjen za dve leti, zakupnina pa je razen koštruna in mleka ene noči znašala 38 dukatov. Mleko ene noči je znašalo 70 librc sira. Iz tega bi sklepali, da se je na tej gori paslo okrog 1100 glav drobnice.

Največja je bila Jeloviška gora, saj se je od nje plačevalo letno 49 dukatov, dva koštruna in od molže ene noči 100 librc sira. Tu je zakupnik imel tudi pravico do košnje pred Ivanovim.

»Podgorsko goro«, to je najbrž Slavnik, je dajala v zakup kot zemljiški gospod cerkev Sv. Sobote za 10—12 tolarjev letno. Ob sklenitvi pogodbe pa je moral zakupnik plačati sodnemu gospostvu en dukat, razen tega pa je gospostvo dobilo 50 librc sira in koštruna.

Škofljica je bila last tržaškega škofa (od tod ime). Ta pravica tržaške škofije je bila najbrž še eden izmed preostankov zemljiške lastnine, ki jo je tržaškemu škofu priznal nemški kralj v X. stoletju in ki je segala kake tri milje okrog mesta. Skoraj vladarske pravice, ki jih je škof pridobil nad tem ozemljem, so sicer propadle, a ostala mu je v glavnem zemljiška lastnina in tako najbrž tudi Škofljica. Ljudsko izročilo pripoveduje o tem nekoliko drugače: »Škofljica je bila nekoč preška (t. j. last vasi Prešnica). Prišli so Čebani (čobani, pastirji, izraz kaže na čičarsko poreklo) od Pole in jih Preščani niso mogli pregnati. Vaščani so šli k škofu v Škedenj, kamor so nosili desetino, prosit za pomoč. Škof je poslal vojake, ki so pregnali Čebane iz Škofljice in je postala njegova. Vaščanom je ostala paša.« Popolnoma točno to izročilo očitno ni, tiči pa v njem gotovo neko zgodovinsko jedro. Da bi bilo prišlo kdaj do spora z novo priseljenimi Čiči, nikakor ni izkjučeno, posebno če upoštevamo polnomadski značaj teh priseljencev. Last tržaškega škofa na Škofljici pa je gotovo že starejša. Sredi XVI. stoletja je škof Bonomo napovedal kranjskim stanovom svoj dohodek od te gore s približno 10 goldinarji. Sodni gosposki pa je pripadal od te gore en dukat, koštrun in mleko ene noči, ki je dalo dva hleba sira.

Najmanj pomembna je bila Preška gora nad Prešnico. O njej za XVI. stoletje nimamo podatka, čigava je bila. Socerbsko deželsko sodišče je od nje dobivalo koštruna in 18 librc sira.

Če vzamemo za podlago, da je zakupnik Vodiške gore dajal od 800 glav drobnice 50 librc sira, potem bi mogli po količini od-

danega sira na vseh šestih gorah ceniti število drobnice na približno 5000 glav. V posebni tabeli o številu živine pa bomo upoštevali le tisto, ki so jo imeli vaščani v lasti ali v reji, ker so komisarji šteli le to. Za pašo te živine pa so socerbski vaščani jemali v zakup pašo v drugih krajih, zlasti na beneškem ozemlju, kjer je bila predvsem zimska paša. Vsak lastnik živine je moral plačati svoj delež arbadiga sorazmerno s številom glav, ki jih je dal v čredo.

Take navzkrižne selitve živine so se ohranile še do najnovejše dobe, le da jih je mnogo manj kot nekdanj, ker je število drobnice močno padlo. Ljudje pripovedujejo, da so pred desetletji gnali iz hribovskih predelov na zimsko pašo tudi v dolino Botača pri Dragi, da pa so gnali včasih živino celo v Furlanijo. Tu in tam še danes srečujemo kako čredo ovac, ki se spomladi vrača z zimske paše iz obmorskih krajev in ki gre spomladi na gorsko pašo. Vendar danes gorska paša nima več tiste oblike, kot smo jo opisali za XVI. stoletje. Tudi ta svet je v glavnem vaški in vaščani dajejo pastirjem v zakup goro ali vaško gmajno, ker so sami v teh krajih skoraj popolnoma opustili rejo drobnice. Kako se je izvršil prehod gora iz rok zemljiških gospodov v roke kmetov, še ni podrobneje znano, v glavnem pa bo šlo za proces v zvezi z zemljiško odvezo. Preščani trdijo, da so Škofljico od škofa kupili. V zvezi s tem se je nekdanji gorski pašnik spremenil v senošet.

Ker so na gorskih pašnikih veljala zakupna razmerja in so se na njih zakupniki menjavali, gorski pašniki niso mogli tvoriti trajne in stabilne gospodarske baze za živinorejo sosednih vasi. To bazo moramo iskati v gmajnah ali, kakor se glasi lokalni naziv, komunelah. Za gmajno se je smatral vsak



Sl. 2. Kraška planota nad Bregom, pogled s Socerba proti izrastkom Čičarije. Planota, ki jo danes pogozdujejo, je nekdanj nudila skromne možnosti za pašo.

neobdelan svet, ki je bil od nekdanj v skupnem užitku in ki je bil predvsem namenjen paši, delno pa tudi drvarjenju, stelarjenju, tu in tam pa tudi košnji. Vprašanje lastnine na tem svetu še v XVI. in XVII. stoletju ni bilo popolnoma jasno rešeno.

Ponekod so bile sporne meje na gmajni med posameznimi naselji ali skupinami naselij. Zlasti je bila sporna meja med zahodnimi vasmi socerbskega ozemlja (predvsem Ricmanji) in tržaškimi mestnimi ozemljem. Pri nekem opisu meja socerbskega sodišča je zapisano: »S Tržačani je spor na vseh krajih«. L. 1573 ugotavljajo deželno knežji komisarji, da so Tržačani zaplenili nekemu vaščanu iz Ricmanj dva vola, ki sta se pasla na spornem svetu, čeprav so vaščani Ricmanj tu pasli od nekdanj skupaj z drugimi vasmi. Ta podatek kaže, da meje med posameznimi gmajnami še v XVI. stoletju niso bile oblikovane in da so vsaj nekaterih gmajn tedaj še deležne cele skupine vasi.

Nerazčiščeno je bilo tudi vprašanje lastnine kmetov oz. vasi na eni in fevdalcev na drugi strani. To se nam pokaže zlasti tedaj, kadar gre za ureditev lastnine na svetu, ki ga je kdo na gmajni na novo izkrčil. Komisarji so leta 1573 ugotovili, da so podložniki okrog Socerba izkrčili velike kose gmajne za travnike, pa od te zemlje ne plačujejo nič, marveč ravnajo z njo kakor s svojo lastnino. Komisarji so odredili, naj se tem podložnikom za izkrčeni svet naloži dajatev pravde. V nasprotju s prejšnjim pojmovanjem, da je gmajna ničija zemlja, ki si jo lahko prilasti vsakdo s tem, da jo obdela, so torej uvedli novo pojmovanje, da gre za zemljo deželnega kneza, za katero je treba oddajati podložniške dajatve, brž ko jo kdo vzame v obdelavo.

L. 1588 je Nikolaj Gastald, deželno knežji davkar v Trstu, vložil na nadvojvodo Karla prošnjo, v kateri je navajal, da je pridobil v zaselku Jezero podložnika na tretjinski hubi, ki spada v deželsko sodišče Socerb. Ker se podložnik s to zemljo ne more preživljati (dodati je treba: in oddajati svojemu gospodu dajatev), naj bi se mu v soseščini dodelila neka dolina, ki leži »v prosti gmajni«, kjer bi si lahko izkrčil za kaka štiri jutra orne zemlje. Ker pa prosilec, to je zemljiški gospod, pričakuje, da bodo drugi kmetje — čeprav so zelo oddaljeni — ugovarjali, prosi nadvojvodovega odobrenja in oprostive od desetina. Dejansko sta si po naročilu iz Gradca zadevo ogledala dva deželno knežja zastopnika. Poročala sta, da sicer vaščani iz Drage ugovarjajo, češ da bi jim bila ograditev te do-

line v škodo pri paši, vendar sta bila mnenja, da tega ugovora ne gre jemati preveč resno, ker ima vas Draga dovolj paše in priženejo živino v to dolino kvečjemu enkrat na leto. Od izkrčenega sveta bi pripadala socerbskemu gradu »običajna desetina«, ki pa bi se prosilcu glede na njegovo dolgo službovanje lahko odpustila. Graškemu komornemu svetu pa to mnenje še ni zadoščalo in je zahteval še osebno mnenje kranjskega vicedoma, ki je tedaj že po drugih opravkih moral potovati v okolico Trsta. Vicedom si je položaj ogledal na samem mestu in zaslišal podložnike iz Drage. Ti so mu izročili pritožbo, ki pa je ni hotel sprejeti, ker ni bila podpisana. Dali so si jo nato sestaviti od notarja v beneških Miljah, ki jo je spisal v laškem jeziku, za kar jih je vicedom pokaral. Menil je, da so tako postopali iz gole trme, ker bi bilo pisarjev v Trstu, to je na deželno knežjem ozemlju, dovolj na razpolago. Podložniki so trdili, da je dolina njihova last, medtem ko je bil vicedom mnenja, da je prosta gmajna. Ugotovil je, da dolina za pašo ne predstavlja kake posebne koristi, razen kolikor nudi ob hudem vetru zavetje za živino. Zato je odločil, da sme Gastaldov podložnik ograditi tri četrtine te kotlinaste doline, to je kakih 500 sežnjev ali dva in pol do tri jutra, ostala četrtina pa naj se pusti drugim podložnikom za živino. Od ograjenega sveta ni treba Gastaldovemu podložniku dajati nikakih dajatev na grad Socerb.

V XVI. stoletju opažamo torej močno trenje dveh pojmovanj o lastnini na gmajni: kmetje menijo, da je gmajna ničija ali soseska, deželno knežji organi pa jo imajo za zemljo, s katero sme po svoji uvidevnosti razpolagati deželni knez. Kakršne koli samostojne pravice posameznega zemljiškega gospoda za krčenje na gmajni pa ni. Krčenja so se do reformacije urbarja vršila verjetno precej na divje. Če niso bile očitno kršene kake pridobljene pravice skupnosti, si je kmet lahko brez posebnih formalnosti izkrčil kak kos gmajne in od nje tudi ni oddajal nikakih dajatev, vsaj ne deželskemu sodišču. Ob reformaciji urbarja so zahtevali, naj se na taka zemljišča naloži dajatev pravde v korist sodni gosposki, medtem ko kmalu potem zvemo, da je sodna gosposka dejansko dobivala »običajno desetino«. Za vsako krčenje gotovo tudi tedaj niso prosili za dovoljenje deželnega kneza. Gastaldov primer je bil predložen v rešitev komornemu svetu pač zato, ker je zemljiški gospod v tem primeru upravičeno pričakoval ovir od vaščanov.

S krčenji na gmajnah so nastajala lahko tudi nova, manjša kmečka gospodarstva, naseljenci na gmajni pa so bili podružniki.

Gmajnska paša je tudi že v XVI. stoletju, če ne prej, prihajala v navzkrižje z gozdarstvom, vendar v nekoliko drugačnem smislu kot danes. Ob reformaciji urbarja l. 1573 so se vaščani Podgorja pritožili proti dvema družabnikoma, Janezu Ambhauserju in Antonu Boietto, ki sta imela od deželnoknežjega gozdarskega mojstra v zakupu sečnjo lesa takoj nad vasjo. Trdili so, da družabnika sekata les brez vsakega reda in jim pri tem uničujeta staje za živino. Paseta svoje konje in jih krmita tudi z mrvo, ki so si jo pripravili vaščani za svoje potrebe. Gozdni mojster v Furlaniji, Istri in na Krasu je odgovoril, da pa Podgorci podirajo gozdarjem kočje. — Gozdni svet je bil torej deželnoknežji in ga je upravljal poseben organ, paša in košnja v gozdu pa je bila vaška. Tu gre bolj kot na gorah za razmerja, ki bi jih lahko označevali kot pašne služnosti soseske.

Omenili smo že, da so večje vaške gmajne včasih uporabljali tudi pastirji iz drugih krajev za sezonsko pašo. Ljudsko izročilo v vasi Mihele pravi, da so na ozemlju te vasi nekoč pasli Bosanci, ki so imeli dve staji v Mihelah, eno pod »stenicami«, drugo tam, kjer so danes neki orehi. Ti Bosanci so se baje tukaj naselili in ustanovili vas Mihele. Koliko je to izročilo točno, je danes težko preveriti. Dejstvo je, da se Mihele v starejših urbarialnih virih ne omenjajo. Izročilo pa je vsaj toliko zanimivo, ker se uvršča v vrsto izročil o Čičih v slovenskih krajih, kajti nedvomno so z »Bosanci« mišljeni vlaški Čiči.

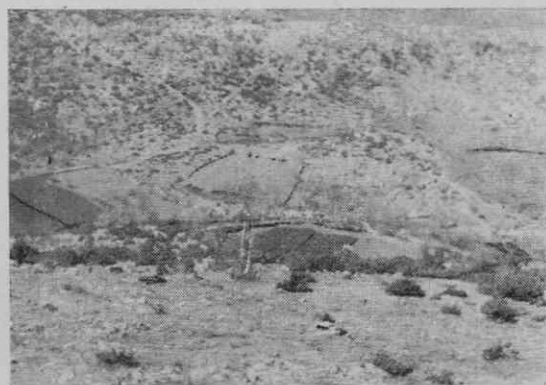
Zelo razširjena je v ljudskem izročilu pripovedka o neki drugi gmajni, o Trpcah. Bile so baje last neke »grofice«, ki je bivala v Prešnici. Ko se je hotela odseliti, je prodajala Trpce. Preščani jih niso hoteli, pa jih je prodala Črnikalcem za slepo kobilu, na kateri je odjezdila. Tako so Črnikalci kupili Trpce za slepo kobilu. Značilno je, da je to izročilo izredno razširjeno v vseh bližnjih vaseh in da je v Prešnici verjetno nekaj časa res bil nek manjši fevdalni sedež. Nikakor ni izključeno, da bi v tem primeru fevdalec res imel v lasti tudi kako gmajno, posebno če se je vas ukvarjala s konjerejo, kakor smo že ugotovili. Sicer pa je na tem izročilu še mnogo temnega in moramo računati s tem, da je na njem tudi marsikaj izmišljenega.

V novejšem času je vsaka vas imela svojo gmajno točno odmerjeno. Kako so bila

urejena razmerja med vaščani, ki so ta svet uporabljali za pašo, bomo omenili ob opisu pašne in njene ureditve. Kolikor so z gmajne pridobivali steljo, seno in drva, pa so strogo pazili na to, da se je razdelitev izvršila čim bolj pravično. Napravili so toliko kupov, kolikor je bilo upravičencev, nato pa so »jihrali« (igrali), to je žrebali kupe. V ta namen so po starem napravili posebne rovaše (danes je tod znan le še naziv škontrin): V majhne kose lesa so napravili različne zareze, običajno rimske številke, nakar so jih razklali. Po eno polovico so zatakneli k vsakemu kupu, druge polovice pa so zbrali in jih vlekli iz klobuka. Nato je vsak dobil tisti kup, pri katerem se je izžrebana polovica škontrina ujemala z zapičeno polovico.

Kakšne pravice ima posamezni vaščan na gmajni, spčetka najbrž ni bil poseben problem. Vse skupne imovinske zadeve na gmajni je praviloma urejevala soseska, ki ji je načeloval župan. Podrobnejša obravnavna tega vprašanja bi nas vedla s področja živinoreje v drugo, obsežnejše področje vaške samouprave. Tudi vprašanje o nastanku solastninskih deležev vaščanov na gmajni v novejši dobi (jusov) in o razdeljevanju gmajne je obsežno vprašanje zase. Navedemo naj samo nekaj podatkov iz ljudskega izročila, ker nam živo predočujejo ureditev vaških gmajn v zadnjih sto letih, morda nazorneje kot bi mogli razbrati iz zemljiških knjig.

V hrvatskih Jelovicah, kjer zelo dobro govore tudi slovenski, so mi ureditev svojih gmajn razložili nekako s temi besedami: »Naši, kad so se odkupili, so se intabulirali na 43 jusov na celi komuneli. Kakšen je imel cel jus, kakšen pol, kakšen tudi dva. Jus se lahko prodaja. Cel jus je včasih po-



Sl. 3. Pogled s ceste Podgorje—Jelovice v dolino med Slavnikom in Kojnikom, na meji med Slovenci in Hrvati. Tipičen pašniški svet z ogradami.

menil 60 glav ovac na komuneli, pol jusa 50 ovac. Debele živine je bilo za cel jus 4 glave, za pol jusa dve glavi. Danes lahko vsak pase, kolikor ima živine. Če pa bi bilo živine preveč, pa bi napravili zopet po starem.«

Nekoliko drugače je bilo v Črnotičah: »V hmajni so imeli jus samo tisti, ki so imeli staro hišo. Vsaka stara hiša je imela en jus. Če je oče imel več sinov, je za njim dobil jus najstarejši, če je ostal doma. Če so gospodarstvo delili, je starejši dobil jus, mlajši pa je mogel dobiti jus le, če ga je plačal komunu, kolikor so se zmenili. Kupnina je znašala lahko kakih 100 goldinarjev ali pa čeber vina, ki je meril 56 litrov. Razen tega je moral dati vsakemu članu komunna kake četrt kile kruha. Jus je bilo treba plačati tudi v primeru, če je zet »pristopil« k hiši, ko je prejšnji gospodar umrl in je zet prevzel gospodarstvo. Če pa sta prejšnja gospodarja umrla brez otrok in je pri hiši nastopil nov gospodar, je bilo treba v primeru take »verbišne« (erbščine, dedovanja) plačati večji jus.«

Zopet drugače je bilo v Ocizli. Solastniki gmajne so imeli tudi tu juse. Kdor je imel jus, je vsaj v novejšem času pasel, kolikor je hotel. Nove hiše niso imele te pravice. Baje tu ni bilo moči pristopiti v gmajno niti proti plačilu.

Ti podatki zahtevajo nekaj pojasnil. Do vknjižbe gmajn v zemljiško knjigo in regulacije servitut so posamezne soseske precej samostojno urejale vprašanje uporabe svojega vaškega sveta. Pozneje pa je bilo zelo odločilno dejstvo, v kakšni obliki je bila gmajna vknjižena v zemljiško knjigo. Zelo pogosto so gmajne vknjižili tako, da so ob vpisu odmerili vsakemu upravičenemu članu soseske nek solastniški delež, ponekod vsem enak, ponekod že spočetka v različnih ulomkih (na primer večjim kmetom cel delež, manjšim kmetom pa pol, četrt deleža itd.). Tak delež na gmajni se je imenoval na Notranjskem in Primorskem — jus — pravica. Lahko pa so gmajno vknjižili tako, da niso določili deležev, marveč skratka vpisali kot lastnika sosesko. V prvem primeru so postali deleži samostojen predmet pravnega prometa in so se lahko prosto prodajali, kupovali, dedovali itd., v drugem primeru pa je soseska obdržala večji vpliv na upravljanje in uživanje gmajne. Deloma tradicije raznih vasi, deloma pa oblika vknjižbe v zemljiško knjigo so tako ustvarile zelo raznolike oblike v upravljanju gmajn in presoje pravic posameznih vaščanov na gmajni, razen tega pa

so se ustrezni običaji v vaseh tudi razmeroma hitro menjavali in zlasti v poslednjih desetletjih postali zelo gibčni. Če bi gornje podatke nekoliko dopolnili še za neke druge vasi in ustne podatke primerjali z zemljiškimi knjigami, bi se vprašanje upravljanja in uživanja gmajn v zadnjih sto letih verjetno popolnoma pojasnilo.

Poseben del komunele je bila feneda. V računski knjigi črnotiškega komunna, v kateri se začenjajo vpisi l. 1883, je med drugim zapis stroška o priložnosti, »ki so vardjani belili po fenedi«. V tej zvezi mi je domačin, ki mi je razlagal posamezne vpise in izraze, razložil tole: Feneda je skupna zemlja, kamor živina nima vstopa. Srenjski čuvaji, vardjani, so postavili na mejo te zemlje kupe kamnov in jih pobelili. Trava na fenedi se je hranila za primer suše. Če se ni porabila, so jo razdelili na parte in šli žet travo. V fenedi so rasla tudi drevesa. Nekoč je bilo na fenedi celo mnogo hrastovine, drevo pri drevesu, kjer so dobivali želod za prašiče, ga zbrali v kupčke in žrebali. — K temu je pripomniti, da je »finida« star istrski izraz za gmajno. Kdaj in kako je ta izraz prišel v slovenske kraje, je zaenkrat težko reči, zdi se pa, da je raba že precej stara.

Posebna oblika skupne paše je ponekod pravica popašnje na orni zemlji, ki leži v prahi ali pa na pokošanih senožetih. Na taki zemlji je zaščitena zasebna lastnina le v času obdelave oziroma pred košnjo, sicer pa velja na njej služnostna pravica skupnosti do paše. O taki pravici za naše kraje skoraj nimamo podatkov. Prava pravica popašnje je zelo starega izvora in jo zgodovinarji običajno izvajajo iz nekdanje skupne lastnine soseske na orni zemlji. Nekaj podobnega kot popašnje imajo v Kastelcu, vendar iz novejšje dobe. Kjer so gmajno razdelili, je dobil vsak svoj kos, ohranila pa se je navada, da pasejo vsevprek. Tudi senožeti ima vsak svoje. Njegova zasebna lastnina pa se spoštuje le toliko časa, dokler ne pokosi, nato pa pasejo tudi po senožetih vsevprek, čeprav se lastniki branijo. O popašnji po njivah ni podatkov in tudi v drugih primorskih krajih nanjo naletimo danes le še prav izjemoma. Pravno priznana menda nikjer ni.

Svet, ki je prihajal v poštev za pašo prašičev, je imel zopet svojo posebno ureditev. Šlo je za nekaj hrastovih oziroma točneje večinoma cerovih gozdov, ki jih je vsaj glede paše upravljala socerbska deželjska sodnija. En cerov gozd je bil pri Jelovicah, v katerem je žir le redko obrodil, drugi ce-

rov in bukov gozd je bil pri Vodicach, kjer se je v ugodnih letih paslo kakih sto prašičev. Hrastov gozd se l. 1573 navaja tudi pod Socerbom oziroma pod cerkvijo Sv. Ulrika in slednjič pri Ocizli in Beki, ali točneje nad Klancem.

Paša prašičev se je dajala v zakup proti plačilu »žirovščine« (v nekem viru iz leta 1573 »siruchina«). V Jeloviškem gozdu je znašala od odraslega prašiča 8 soldov, od mladega 4 solde. Žirovščina v Jeloviškem in Vodiškem gozdu je v celoti pripadala gradu Socerbu, v drugih gozdovih pa je grad dobil le polovico, drugo polovico pa so dobile bratovščine (fradaie) sosednih vasi, to je Ocizle, Beke in najbrž Socerba. Žirovščino, ki jo je dobival socerbski grad, so komisarji leta 1573 ocenili povprečno na letnih 20 goldinarjev.

Razen naštetih gozdov, v katerih se je pobirala žirovščina, se omenja gozd pod Klancem, ki je bil dodeljen podložnikom h gmajni, ter hrastov gozdič pod Črnim kalom, imenovan v Rižani.

Gozdovi, v katerih je obrodil žir za svinjsko pašo, torej niso imeli popolnoma enotne pravne ureditve. Eni so spadali pod grad kot zemljiškega gospoda, druge pa so sicer upravljali z gradu, vendar se je dohodek delil z vaškimi cerkvenimi bratovščinami.

Vaščani niso do svinjske paše imeli nikake pravice, marveč so jo dobivali kvečjemu v zakup. Kaki manjši gozdovi so bili lahko neposredno dodeljeni vaški gmajni. Tako se v ureditvi žirjenja pojavljajo razne vmesne oblike med ureditvijo pašnih gor in gmajn. Žirovščina je prav tako kot travarina zelo stara ureditev vsaj zgodnjersrednjeveškega izvora, vendar se je do XVI. stoletja že nekoliko bolj razkrojila. Kako je prenehala, podrobneje še ni znano. V zvezi s fenedo smo že omenili, da so nazadnje delili žir tako, da so žrebali posamezne kupčke.

Z obravnavanjem gor, gmajn, popašnje in žirjenja smo pregledali glavne vrste sveta, namenjenega paši in pravno ureditev razmerij na tem svetu. Delno je ta svet namenjen tudi steljarjenju in košnji oziroma žetju sena.

Drugo vrsto zemlje, ki je namenjena živinoreji, tvorijo travniki. Deloma po izvoru, deloma po pravni ureditvi, moramo tudi pri travnikih razlikovati več vrst.

Najmanjšo skupino so v XVI. stoletju tvorili tisti travniki, ki so bili pod neposredno upravo zemljiškega gospoda in ki bi jih z nekoliko poznejšim izrazom lahko označevali kot dominikalne travnike. Ne-

kaj takih travnikov je gotovo imel na socerbskem ozemlju tržaški škof, vendar o njih nimamo podatkov. Pač pa je nekaj podatkov o travnikih socerbskega gradu. V času reformacije urbarja je bil en grajski travnik v Jelovicah. Kositi in sušiti seno je tam moralo kakih 15 Črnotičanov. Za opravljanje te tlake je dobival vsak po 6 reparjev. Podgorci so morali seno pripekljati na Socerb, za kar so dobivali nekaj hrane in vsak po 12 soldov. Drugi travnik, pri Lakotiščah v Žavljah, je dajal 8—10 voz sena in ga je kosilo na tlaki osem koscev. Vsak koscec je dobil 12 librc mesa (kake 4 kilograme) in tri hlebčke kruha, vsi skupaj pa tri »skodele« vina, od katerih je vsaka držala po približno dvanajst buč. Ob sušenju so tlačani dobivali nekoliko manjše količine. Na Brdih pri Beki je bil tretji graščinski travnik, ki je dajal 18 do 20 voz sena. Tu je delalo 25 koscev — tlačanov iz Socerba, Ocizle in Beke. Za košnjo so dobili koštruna ali 40 librc mesa, vedro vina in vsak po tri hlebčke kruha, ob sušenju nekoliko manj. Graščak je menil, da delo na tlaki ni polnovredno. Navajal je, da en voz sena, napravljen na tlaki, zaleže komaj za dve tretjini voza dobre mere.

Grad Socerb je imel po gornjih navedbah le zelo malo dominikalnih travnikov in dodati je treba, da je imel sploh le malo dominikalne zemlje. Do začetka XVI. stoletja je bil namreč ta grad le tabor in šele v teku vojn z Benečani so ga Avstrijci izgradili v močnejšo utrdbo, ki je dobila značaj deželnoknežjega in deželosodnega gradu. Zato je bil obseg zemljišč, ki jih je obdeloval vsakokratni uživalec gradu z najeto ali tlačansko delovno silo, le skromen.

Tudi tlake je bilo torej pri tem gradu le malo in kolikor je je bilo, so jo opravljali tlačani pod dokaj znosnimi gmotnimi po-



Sl. 4. Detajl iz vasi Črnotiče.

goji, saj so dobivali še kar primerno plačilo oziroma hrano. Tudi to dejstvo je v zvezi s posebnimi krajevnimi razmerami in poznim nastankom tega gradu. Glavna obveznost podložnikov je bila namreč dolžnost mejne obrambe in zato jih s tlako niso mogli v preveliki meri obremenjevati.

Največji del travnikov je bil v rokah kmetov. Vendar niso bili v vseh vaseh enako obsežni in donosni. Komisarji, ki so l. 1627 popisali gospodarske razmere teh krajev, so nam ohranili tudi kratek pregled o preskrbi posameznih vasi s senom. Skoraj v vseh vaseh so podložniki navajali, da na svojih travnikih ne pridelajo dovolj sena za lastne potrebe in da ga morajo zato kupovati drugje. Lastni pridelek navajajo različno: V vasi Dolini, pravijo, pridelajo povprečno le po en voz sena volovske vprege, sicer pa kupujejo seno po Benečiji in drugod; v Boljuncu napravijo nekateri sena za 6–9 voz, drugi nič, v Gročani in Vrhpolju nekateri po štiri voze, drugi manj. Komun oddaja en voz sena škofiji. Vaščani Črnega kala in Prebenka navajajo, da sploh ne pridelujejo sena in da ga morajo zato kupovati. Okrog 10–15 dvovprežnih voz povprečnega pridelka navajajo vaščani Drage, Kastelca, Podgorja, Prešnice, Ocizle in Beke. Medtem ko prvi trdijo, da jim ta pridelek zadošča in da tvori njihov glavni pogoj preživljanja, trdijo drugi, da jim pridelek ne zadošča. Te navedbe ne smemo jemati preveč dobesedno, ker na drugi strani vaščani Socerba, ki nimajo lastnega pridelka sena, navajajo, da kupujejo seno v Klancu in Ocizli. Jelovice imajo dovolj sena, vendar ne na svoji zemlji, marveč na gori, kjer morajo za košnjo plačevati zakupnikom paše.

Nekateri travniki so bili že od nekdanj sestavni del ene ali druge kmetije in so z njo tvorili celoto. Taki travniki so bili očitno najbolj pogosti v dolinskih predelih, kjer so znatne razlike med pridelkom posameznih gospodarstev. Kmetje pa so si tudi prizadevali razširiti svoje travnike na račun gmajne s tem, da so si dele gmajne ogradili (z zlaganjem kamnov na meje ograjenega zemljišča). Kakšen je bil postopek s temi zemljišči, smo omenili že v zvezi s pravno ureditvijo gmajne.

Posebno vrsto travnikov pa tvorijo tako imenovani prostolastni travniki. Komisarja, ki sta l. 1573 reformirala socerbski urbar, sta ugotovila, da je v vaseh na Bregu in zlasti pod Bregom cela vrsta zemljišč, ki veljajo za prosto last raznih podložnikov iz socerbskega ozemlja in od drugod.

Ta zemljišča so se lahko prosto prodajala, zastavljala itd. in niso bila obremenjena z dajatvami fevdalnemu gospodu ter niso tvorila sestavni del podložne kmetije. Bili so to zlasti travniki in vinogradi, v manjši meri kake njive in le izjemoma malenkostni oljčni nasadi. Od kmetov, ki so se prijavili kot lastniki takih zemljiščnih parcel, sta komisarja zahtevala predložitev originalnih listin o priznanju oziroma pridobitvi proste lastnine. Podložniki so izjavili, da so v času beneških vojn njihovi predniki pomagali Nikolaju Ravberju zavzeti grad Moko in ga porušiti, pri tem pa so zgorele tudi njihove listine, ko so jim Benečani požgali hiše. Prebivalstvo se je tedaj razkropilo in Nikolaj Ravber je dal objaviti, da jamči za varnost vsakomur, ki se bo vrnil domov. Ker tedaj niso mogli dokazati svojih prostolastnih zemljišč in je Ravber videl, da so prišli ob svoja dokazila, jim je priznal prosto last na tistih zemljiščih, za katera so s prisego izjavili, da so njihova. Odtlej dalje so svoja prostolastna zemljišča brez ugovora uživali. Komisarja pristavljata temu zapisu, da imajo ti podložniki ne le tu, marveč tudi v beneški soseščini (pri Kopru, Miljah in drugod) lastna zemljišča, ki jih prosto kupujejo in prodajajo, ter jih pri tem nihče ne ovira. Komisarja sta odredila, da se smejo odslej prostolastna zemljišča prodajati in kupovati le pred organom deželskega sodišča. Hotela sta prepričati, da število takih zemljišč ne bi naraščalo.

Primorska prostolastna zemljišča podložnikov so zanimiv pojav, ki nekoliko spominja na svobodniška zemljišča na ožjem Kranjskem. Njihov izvor pa je najbrž bistveno drugačen. Primorska prostolastna zemljišča izvirajo po našem mnenju iz dveh korenin: iz manjših krčenj gmajne na eni strani in iz meščanskih zemljišč oziroma meščanskega pojmovanja zemljiške lastnine na drugi strani. Iz naših virov moremo sklepati, da so ta prostolastna zemljišča še srednjeveškega izvora. Medtem ko so novejšje krčevine, o katerih je bila še živa zavest, da so nastale na gmajni, pritegnili v reformirani urbar, pa so komisarji starejša prostolastna zemljišča, čeprav so gotovo večinoma prav tako krčevinskega izvora, priznali.

Tako so prišli v urbar travniki, ki so bili že prej podložni Socerbu, nadalje novi travniki na krčevinah, niso pa prišli vanj prostolastni travniki.

V zvezi s skupno pašo smo ugotovili, da o pravici skupne popašnje obdelovalne

zemlje skoraj ni sledov. Pač pa nudijo tudi njive možnosti za dopolnilno oskrbo posameznega kmečkega gospodarstva z živinsko krmo. Za starejšo dobo o tem ni podatkov, iz novejšje dobe pa naj omenimo le eno posebnost kraških krajev: zaboredenje njiv. Ta pojav je v zvezi s tem, da se običajno natriletno kolobarjenje na njivah v teh krajih dolgo ni uveljavilo, pa tudi s tem, da so včasih pritegnili v njivsko obdelavo tudi kak kos travnika, ki so ga le začasno obdelovali. Kadar se je kaka zemlja po dolgi obdelavi, včasih tudi po več desetletni obdelavi izčrpala, so jo pustili zaborediti. Bored je splošna označba za travo, ki zraste na taki, začasno ali trajno opuščeni njivi. Običajno so pustili počivajočo njivo za kakih 10—15 let v boredu in jo v tem času uporabljali kot travnik ali kot pašnik. Danes je zaboredenje redko, dogaja pa se tu pa tam še: posejejo deteljo in puste, da jo počasi izpodriva bored.

*

Glavna dajatev, ki jo dobiva od živinorejje podložnikov zemljiški gospod, je desetina od mladičev (drobnice), medtem ko so njegovi drugi dohodki v zvezi s pašo bolj zakupnine kot prave fevdalne dajatve.

Tudi desetina prvotno ni bila dajatev zemljiškemu gospodu, marveč cerkvi kot taki. Delila se je prvotno na štiri dele. Kot ostanek te prvotne delitve se je še v XVI. stoletju ohranilo pravilo, da pripada četrti del pobrane desetine župniku. Ostale tri četrtine pa so tedaj pripadale zemljiškim gospodom, ki so celotno desetino pobirali in sami oddajali župniku četrtino (quartes).

Kot največji zemljiški gospod na socerbskem ozemlju je bil tržaški škof obenem tudi največji desetinski gospod. Svoj dohodek od živali je škof Bonomo leta 1544 ocenil na kakih 80 goldinarjev, polovico od tega koz in polovico jagnjet. Desetina se je namreč na socerbskem ozemlju pobirala samo od drobnice.

Tudi Socerbski grad je kot zemljiški gospod dobival desetino. V nekem viru iz leta 1568 je navedeno, da je desetina znašala v celoti 20 koz in jagnjet, vendar je to število očitno prenizko navedeno, razen če je šlo morda za izredno slabo letino. V zapiskih o dohodkih gradu iz l. 1570—72 in v drugih zapisih iz teh let je desetina, ki jo od mladičev dobiva socerbski grad, navedena takole: Podgorje okrog 20 glav, Jelovice 7—8 glav, Novaki 12—14 glav, Vodice okrog 40 glav, skupno torej od podložnikov okrog 80 glav mlade drobnice. Pri tem pa



Sl. 5. Mleko siriijo v kotlu, ki se imenuje »kotel od sirjenjac«. Mleko, pripravljeno za sirjenje, se pokrije s pokrovom, nato pa se greje do 50° C. Kotel postavijo v trinožen okrogel podstavek in vlijejo vanj sirišče. Nato se pokrije in pusti brez ogrevanja. Sirišče narede iz jančjega želodeca. Namočiti ga je treba prejšnji večer in mora biti namočeno eno noč, sicer se mleko ne siri. Ko denejo sirišče v mleko, se to začne siriti; če je sirišče dobro, se zasiri v 10 minutah. Ko je mleko »usirjeno« (usirjeno mleko se imenuje žemak), ga premešajo s palico, da postane spet mlečna tekočina. Nato ga postavijo na srednje močan ogenj, da se spet malo segreje, in žemak pade na dno. Med ogrevanjem neprestano mešajo mleko v kotlu. Kotel visi na verigi. Nato odstavijo žemak od ognja, ga še malo premešajo, nato pa puste stati 10 minut, da se usiri.

niso vštete tiste živali, ki so jih kot desetino morali oddajati pastirji; ti so imeli v zakupu gore in so včasih tam tudi prezimili. Izvleček iz urbarja upošteva tudi te živali. Po teh podatkih bi celotno število desetinskih mladičev znašalo okrog 105, od tega bi grad dobival po oddaji župnikove kvarte kakih 77 glav. Tudi podružniki po raznih vaseh, to je naseljenci na gmajni, so vsaj delno šteli med podložnike gradu in od njih je grad dobival v navedenih letih kakih 8 glav mladičev.

Desetina se je vsaj še v XVI. stoletju pobirala v naravi, to je po dejanski desetini novorojenih mladičev. Šele za drugo polovico XVII. stoletja se zdi, da je bila vsaj delno fiksirana v denarnem plačilu.

Kakor je zemljiška odveza odpravila razne pravne kategorije zemljišč, ki so bile v zvezi s fevdalizmom, in uvedla v bistvu

samo razlikovanje komunske ter zasebne zemlje, tako je odpravila z drugimi fevdalnimi dajatvami vred tudi desetino od mladih živali.

Leta 1627 je v vaseh med Trstom in Slavnikom izkazanih 38 konj, 817 repov goveje živine in 7200 glav drobnice. Od sto glav živine je deset velike in devetdeset drobnice. V krajih, za katere moremo izvesti primerjavo z današnjim stanjem, moremo ugotoviti bistveno spremembo: danes pride na sto glav živine — okroglo 60 glav goveje živine. Če izvzamemo obe čičarski vasi, v katerih je še danes največ drobnice, pa se razmerje še bolj spremeni v prid velike živine. Struktura živine se je torej v primeri z nekdanjo bistveno spremenila, povečal se je delež velike živine, padel pa je delež drobnice.

Pri tem je število glav v primerjanih krajih padlo od okroglih 6000 na okroglih 2600. Toda ne smemo šteti glavo drobnice za enakovredno glavi velike živine. Običajno štejemo deset glav drobnice za eno glavo velike živine. Po tem ključu je slika bistveno drugačna: v krajih, za katere smo mogli izvesti primerjavo, se je število živine povečalo za okroglih 50 %.

Toda medtem se je spremenilo tudi število kmečkih gospodarstev. Zaradi delitve kmetij, ki je tako značilna za naše primorske kraje, se je število gospodarstev v brežanskih, kraških in sosednih dveh čičarskih vaseh v 350 letih več ko podvojilo. Medtem ko je nekdanj prišlo na eno kmetijo 4,7 glave živine, pride danes na eno kmetijo v teh vaseh le še 3,2 glave. Posamezna gospodarstva so torej glede živinoreje šibkejša kot so bila nekdanj.

Vasi, ki so tvorile nekdanje deželsko sodišče Socerb, pripadajo po svoji legi štirim dokaj raznolikim gospodarskim okolišem:

Vasi v nižini med Trstom, morjem in Bregom so bile že od srednjega veka dalje gosteje naseljene kot druge, imele so razmeroma manj lastnega pašnega sveta in so imele večje možnosti, da si v mestu poiščejo stranski zaslužek. Število živine na eno gospodarstvo je v teh vaseh že leta 1627 bilo najnižje, povprečno 1,86.

Vasi ob Bregu so imele že ugodnejše pogoje za živinorejo. Prednjačile so zlasti glede velike živine, ki je je bilo v teh krajih sorazmerno največ. Na eno gospodarstvo so prišle povprečno tri glave živine. Do danes se je število živine več ko podvojilo, podvojilo pa se je tudi število gospodarstev, tako da se povprečna moč ene kmetije ni bistveno povečala: od 3 na 3,3.

Obe vasi pod Slavnikom, ki sta imeli večje, a bolj oddaljene pašnike, sta imeli že 90 % drobnice. Živinoreja je bila pomembna. Posamezna gospodarstva so imela povprečno 5,6 glav živine. Do današnjih dni se je število živine dvignilo za eno tretjino, toda še bolj so se pomnožila gospodarstva, tako da ima posamezno gospodarstvo pol manj živine kot pred 350 leti.

Zelo izrazita je podoba živinoreje v obeh čičarskih vaseh, ki spadata danes pod LR Hrvatsko. Tu je bilo 95 % glav živine drobnice. Do današnjih dni je število drobnice tako močno padlo, da padca tudi povečana reja velike živine ni mogla nadomestiti. Tudi če računamo glavo velike živine za deset glav drobnice, je število živine padlo za eno četrtino. Ker se je obenem število gospodarstev skoraj potrojilo, je padlo povprečje živine na eno gospodarstvo od 12,6 na 3,3. Tako močan padec je moči razumeti le, če je v movejši dobi gozdarstvo moglo vsaj delno nadomestiti izgubo pri živinoreji.

Sorazmerni pomen živinoreje se je leta 1627 zelo izrazito stopnjeval od morja v smeri proti Čičariji, kar nam najlepše pokaže primerjava povprečnega števila živine na eno gospodarstvo v vsakem izmed štirih okolišev: 1,9 — 3 — 5,6 — 12,6. Prav tako značilno pa je, da je danes povprečje skoraj popolnoma izravnano, razen morda v nižinskih vaseh, kjer je bližina mesta ustvarila v zadnjem času popolnoma drugačno socialno in gospodarsko strukturo. V treh skupinah, za katere imam podatke za leto 1955, je povprečje: 3,3 — 2,85 — 3,3.

Značilno je, da posamezne vasi, ki jih štejemo v eno ali drugo skupino, ne odstopajo bistveno od skupinskega povprečja. Edina izjema je Črni kal, čigar povprečje je na polovici skupinskega. Vzrok je očit: Črni kal ni bil toliko navezan na živinorejo kot na vinogradništvo, ki je bilo zanj osnovna agrarna panoga.

Med XVII. stoletjem in našimi dnevi se je torej živinorejska struktura vasi med Trstom in Slavnikom bistveno spremenila. Sprememba je razmeroma novejšega datuma in se je v glavnem izvršila konec XIX. in v začetku XX. stoletja, deloma pa se proces še nadaljuje. V celi vrsti vasi vedo povedati, da so še pred kakimi 60 leti imeli velike črede drobnice, da pa se drobnica odtlej dalje čedalje bolj opušča.

Kot vmesna etapa tega razvoja je zanimivo stanje živine v teh krajih leta 1900 kot je bilo ugotovljeno ob uradnem popisu.

V nižinskih vaseh blizu Trsta je tedaj drobnica že skoraj opuščena. Spričo povečanega števila goveje živine pa je moč posameznih gospodarstev kar se tiče živinoreje porasla.

V brežanskih vaseh je padanje števila drobnice v teku, število živine na eno gospodarstvo pa se le rahlo zniža.

V vaseh pod Slavnikom se opuščanje drobnice šele pričinja, moč gospodarstev se rahlo zniža.

V čičarskih vaseh se opuščanje drobnice komaj pozna, živinorejska moč gospodarstev pa je že padla na današnje povprečje.

Stanje leta 1900 nam kaže torej izrazito vmesno podobo med stanjem XVII. stoletja in današnjim stanjem ter kaže dve smeri razvoja: opuščanje drobnice se začne pred koncem XIX. stoletja v nižinskih vaseh in gre v smeri proti hribom, kjer se nadaljuje v XX. stoletju; padanje živinorejske moči posameznih gospodarstev pa začne pred koncem XIX. stoletja v hribovskih vaseh, preskoči v XX. stoletju v vasi pod Slavnikom in se mu je doslej Breg upiral.

Absolutno število živine je, če računamo 10 glav drobnice za eno glavo velike živine, od XVII. stoletja dalje do l. 1900 močno poraslo v nižini in na Bregu, nekoliko je tudi poraslo v ostalih dveh predelih. Od l. 1900 dalje pada v nekdanjih pašniških predelih, medtem ko se na Bregu drži.

Podatkov za l. 1900 nismo vnesli v podrobno tabelo, ker se grupacija vasi pri tem štetju ne sklada z grupacijo l. 1627, pač pa so podatki uporabni za primerjavo stanja v štirih pokrajinskih skupinah, in so zato podatki vneseni le za skupinska povprečja.

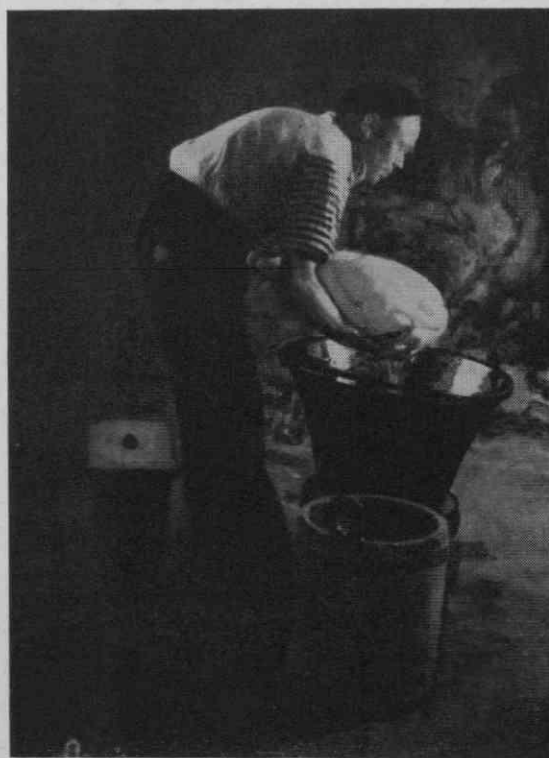
*

Vendar vsa živina, ki je v prvi polovici XVII. stoletja izkazana v posameznih vaseh, ni bila vsa v lasti vaščanov. Skoraj v vseh vaseh je bil večji ali manjši del živine last meščanov ali cerkva. Tudi nekateri kmetje iz neposredne okolice Trsta in z beneškega ozemlja so dajali nekaj živali kmetom v socerbskem deželskem sodišču na pašo. Vzrok je bil v tem, da je v mnogih vaseh primanjkovalo lastne živine delno zaradi splošne revščine vaščanov, delno še posebej v času po vojni proti Benetkam, ker je bilo med to vojno mnogo živine uničene. Tudi živinške bolezni in naravne katastrofe so zmanjševale število lastne živine. Vodiški požup pripoveduje: »V preteklem letu smo imeli kakih 2000 glav drobnice. Toda prezimile so kot običajno v raznih krajih Istre in je prišla med njih velika umrljivost, tako da

ne vem, koliko se jih bo vrnilo.« Kmet, ki so ga komisarji zasliševali o vasi Socerb, pa pravi: »V vasi zdaj ni več ko 10 delovnih volov in prav toliko krav, ker jih je pretekli veliki petek besneči veter pometal več ko štirideset glav s pečin, kjer so se pasle.«

Od tridesetih konj, kar jih je bilo v Prešnici, jih je le šest bilo v lasti kmetov, ostali pa so bili vsi last raznih plemičev, ki so svoje konje dajali sem na pašo. Ker je bil v vasi menda tudi nekaj časa nek manjši plemiški sedež in je konjereja izkazana v taki meri le v tej vasi, se zdi, da se je ta vas nekdanj posebej ukvarjala s to panogo živinoreje. (V Podgorju pa so v polpretekli dobi vzrejali mule za prodajo.)

Mnogo tuje živine je bilo zlasti med govedom. V večini vasi se omenja večje ali manjše število volov, pa tudi krav in telet, ki niso last vaščanov. Voli so bili vaščanom največkrat dani v zakup, druga goveja živina pa naspol (v spolovino). Kakšna je bila v teh krajih razlika med zakupom in spolovino, ni jasno povedano in ponekod obeh oblik tudi niso prav ostro razlikovali. Pri zakupu je rejec najbrž plačeval kak letni znesek za to, da je žival lahko uporabljal za poljska dela, razen tega pa jo je redil. Pri spolovini pa je bila glavna lastnikova



Sl. 6. Po desetih minutah ali čez četrt ure vzamejo žemak iz kotla.

korist v tem, da je imel določen delež pri priplodu. Najbolj številna je bila zakupna in spolovinska živina v dolinskih vaseh pod Bregom. Tu je bila ponekod celo v veliki večini.

V nekaterih vaseh so imeli kmetje tudi precejšnje število drobnice le na spolovino.

Veliko število zakupne in spolovinske živine priča vsekakor o tem, da gospodarska moč kmetij v tej dobi nikakor ni bila na višini. — Spolovina se je tu in tam ohranila tudi do novjših dni. Ko je lastnik dal komu žival »na spule«, jo je ocenil, prirastek pa sta delila lastnik in rejec po polovici.

Med lastniki zakupne in spolovinske živine se pojavlja tudi precejšnje število cerkva po raznih vaseh. Število teh živali pa ni bilo veliko. Cerkev v Ricmanjih je imela na primer le eno glavo goveje živine in štiri ovce. Pač pa je imela cerkev v Gročani in Vrhpolju štiri vole, štiri krave in 15 glav drobnice, cerkev v Dragi pa enega vola, eno kravo in trideset glav drobnice. Cerkev je take živali pridobivala najbrž z volili posameznih prebivalcev vasi, ki so zapustili cerkvi kak rep za blagor svoje duše. O »železni živini«, kakor jo poznajo nekateri drugi slovenski kraji, tu ni govora. Pri »železni živini« je veljalo pravilo, da »nikdar ne pogine«. Kdor je imel tako žival v reji, jo je moral, če mu je poginila, nadomestiti z drugo. Da take vrste reje tu niso poznali, priča dejstvo, da je socerbska cerkev prišla ob svojo živino, ko je poginila.

Ponekod se je cerkvena živina ohranila še do polpretekle dobe. Nekaj podatkov o tem imamo iz Podgorja, kjer je cerkev imela ovce, ki so jim pravili »brajske ovce«, kakor se je cerkvena imovina sploh označevala kot »brajska«, na primer Brajska gora, Brajska dolina. Spočetka, ko so kmetje imeli malo živine, se je zakup brajske živine sklepal najbrž prostovoljno. Ko pa kmetje niso imeli več interesa na tem, da bi jemali v zakup brajske ovce, je nastala nekaka obveza, da je moral vsak rejec ovac imeti tudi po eno brajsko. Ko so prodali jančke, so aprila zgnali brajske ovce skupaj, jih pomolzi in stehitali mleko. Od vsake libree (50 dkg), ki so jo tedaj natehtali, je moral rejec oddati cerkvi en sir v teži približno 4 kg. Razen tega je moral gospodar, ki je dobil brajsko ovco, žival tudi čez zimo prerediti. Cerkev pa je dobivala tudi volno, skuto in podobno. Če je žival poginila, jo je cerkev nadomestila z mladičem. Neposredno upravljanje tega razmerja je bila dolžnost »cerkvenih starešin«, to je ključarjev, praviloma izbranih izmed vaščanov,

ki niso imeli v oskrbi brajskih ovac. Okrog tridesetih let našega stoletja se je ta ureditev začela opuščati. Zakupniki so enostavno prenehali oddajati zakupnino. Cerkev se seveda s tem ni hotela zadovoljiti in prišel je celo zastopnik tržaške škofije, da bi z zakupniki sklenil pismene pogodbe. Opravil ni nič »zaradi njihove upornosti in trdoglavosti«, kakor pravi farna kronika, »in tako visi ta zadeva naprej« — ali točneje, »brajske ovce« so prišle iz rabe. Bile so pač ostanek davnih dob in so se v novih razmerah preživele.

*

Navedli smo doslej nekaj zgodovinskih podatkov o številu živine, lastnini na živini, vrstah zemljišč, ki so bila namenjena živinoreji, o pravnih razmerjih na teh zemljiščih in o desetini kot značilni obliki fevdalne oblike izkoriščanja podložniške živinoreje. Sama živinorejska tehnika ni v zamisli te razprave, pač pa želimo navesti še nekoliko podatkov o organizaciji skupne paše in o splošni gospodarski funkciji živinoreje, ker je prva sestavni del naše pravne, druga pa naše družbene zgodovine.

O organizaciji skupne paše nimamo starejših podatkov. Nedvomno pa je prav skupna paša najstarejša oblika živinoreje, ki je ustvarjala svojevrstno razmerje med skupno in zasebno lastnino: medtem ko se je zasebna lastnina na živalih razmeroma zgodaj uveljavila, pa je pašništvo na drugi strani vplivalo na to, da se je na pašnem svetu ohranila skupna lastnina soseske prav do najnovjših časov, kar velja posebej za gmajnski svet, ki mu fevdalizem na Primorskem skoraj ni mogel do živnega. Čeprav je danes skupna paša že skoraj v celoti opuščena, pa je bila v večini vasi živa še pred nekaj desetletji in se je ljudje še prav dobro spominjajo. Po ljudskem izročilu smo zapisali vrsto zanimivih spominov na nekdanjo ureditev skupne paše, ki bodo v kratkem pozabljeni. Ker so ta izročila sama po sebi pomembna in ker skrivajo v sebi verjetno marsikatero zelo staro ostalino, jih je tu vredno v kratkem povzeti.

Med 24. aprilom (Jurjevim) in 1. majem so posamezni gospodarji signali svoje ovce skupaj. Po več gospodarjev je združilo svoje ovce v skupine po 100—140 glav, praviloma okrog 120 glav. Taka skupina se je imenovala »čap«, ki je torej po stari števnici enoti štel kake tri »kornarje«. (Kornar — quarnaro je štel 40 glav, »blek« šteje 40 do 50 glav.) Čap je torej dejanska gospodarska skupina ovac za pašo in skupno molžo,

medtem ko je kornar le števna enota. Če je bilo v vasi več ovac, so sestavili več čapov, na primer šest ali kakršna je pač bila potreba.

Omenjeni čas zbiranja je bil naravno utemeljen. Ne samo, da so se tedaj začeli najboljše pogoji za pašo, predvsem so tedaj odstavljali jagnjeta in začenjali z molžo. Zato so jagnjeta združevali v poseben »čapčič«, ki se je pasel posebej, ločeno od ovac. Šele ko so se popolnoma odvadila sesanja, so jagnjeta porazdelili po čapih.

Da bi vsak gospodar spoznal svojo žival, so živalim napravili na ušesih različna znamenja — »senjale«, na primer so konec uhlja zarezali v obliki črke V (stopinja) ali pa so na določen kraj uhlja napravili navadno zarezo (»škarjice naprej, nazaj« itd.) oziroma prebili luknjo.

Vsaka skupina gospodarjev, ki je sestavila en čap, je najela enega ovčarja, ki so ga zglihali na Jurjevo in ki je v času paše skrbel za čap. Vsak ovčar je imel drugačen žvižg (na prste), s katerim je klical živali skupaj. Pes mu je bil seveda nujen pomočnik. Sirjenje je včasih opravljal poseben stanár.

Združevanje ovac v čape je omogočilo, da je lahko ena oseba skrbel za drobnico večjega števila gospodarstev, ki bi sicer morala skrbeti vsako sólo za svojo drobnico. Imelo pa je tudi svoj pomen pri molži in sirjenju. Vsak gospodar zase, posebno manjši, bi bil od svojih ovac dobil vsak dan le razmeroma majhno količino mleka in se mu sirjenje, ki bi ga moral opravljati dvakrat na dan, ne bi izplačalo, saj je bilo sirjenje majhnih količin prav tako zamuden posel kot sirjenje večjih količin ovčjega mleka. Zato so mleko ene molže vsega čapa sirili skupaj in imeli poseben postopek za določitev ključa, po katerem je bil posamezen gospodar udeležen pri pridelku. Najbolj naravno bi morda bilo, da bi se sir razdeljeval po razmerju s številom glav, kolikor jih je posamezen gospodar dal v čap. Toda, ker niso bile vse živali enako dobre mlekariče, se s tako razdelitvijo niso zadovoljili, marveč so postopali drugače.

Ko so živali segnali prvič skupaj, so ugotavljali, koliko mleka dajejo živali posameznega gospodarja. Ta ugotovitev je bila ključ za poznejše razdeljevanje. Zato vsak gospodar svojih živali en dan ni molzel, da bi se nabralo čim več mleka. To pa so ponekod preprečevali s tem, da so zjutraj drug drugemu poprek do čistega pomolzli ovce. Zvečer so gospodarji prignali svoje ovce na določeno dvorišče (borjač). Drug

drugemu so pregledali golide, da bi se prepričali, ali ni kdo nalil vanjo nekaj vode, da bi izkazal več mleka ali pa je moral vsak obrniti golido narobe. Ko je bilo vse to opravljeno, je začel vsak molzti svoje ovce in gledal, da je izmolzel, kar se je le dalo, toliko da je ni izmolzel do krvi. Ko je gospodar pomolzel svoje ovce, so mu mleko stehali (spezali). Ko je bila ta navada še živa, so tehtali še na funte ali še prej na librce. Eden izmed mož je imel pripravljeno primerno palico in nanjo zarezoval, koliko funtov je posameznik namolzel. Na podlagi teh zarez so potem določili, kako se bodo vrstili »obhodi«, to je turnusi molže. Včasih je bilo to lahko. Če so bile na primer v čapu živali treh gospodarjev, ki so imele približno enako količino mleka, potem je molzel en večer in eno jutro tisti, ki je namolzel največ, potem drugi, nato tretji in četrti večer se je »obhod« vrnil na prvega. Težje pa je bilo, če je en gospodar imel v čapu veliko dobrih mlekarič, drugi pa le nekaj glav. Ta seveda ni mogel priti na vrsto takoj za velikimi, saj bi dobil le malenkost manj mleka kot oni. V takih primerih je bila razporeditev obhodov dosti bolj zapletena. Vedeti je treba, da so pri razdelitvi obhodov upoštevali, da imajo živali v začetku molže največ mleka, da pa količina potem proti jeseni čedalje bolj



Sl. 7. Sir denejo v teriunico. Zemak se mora »pomastiti«, sirar ga obdeluje toliko časa s pestmi, da gre še preostali žur (sirotka) iz njega. To obdelovanje traja približno pol ure.

upada. Vse mleko, ki se je namolzlo v eni noči (en večer in eno jutro), je dobil en gospodar, ki si je iz tega mleka s pomočjo pastirja napravil sir. Treba je bilo pri razdelitvi obhodov porazdeliti molžo tako, da je v celotni dobi molže prišel vsak gospodar tolikokrat in tako na vrsto, da je količina pridobljenega sira ustrezala deležu, ki ga je pokazalo prvo tehtanje mleka.

V takih primerih so imeli obhode »po dvajseticah«, »deseticah« in podobno, kakor so se pač dogovorili. Pri prvem obhodu so tedaj praviloma prišli na vrsto vsi, od največjega do najmanjšega, vendar tako, da je na primer gospodar, ki je imel izkazanih 36 librc mleka, pri obhodu po deseticeh molzel in dobil mleko treh noči, in se mu je štel še ostanek 6, s katerim se je uvrstil med manjše. Običajno pa so to uredili tako, da so pri prvem obhodu prišli na vrsto vsi zaporedoma, pri drugem so molzli le na tridesetice, to se pravi, da so se ga udeležili le tisti, ki so imeli na rovašu več kot 30 librc. Pri tretjem obhodu so potem na primer molzli na dvajsetice: mleko so dobili zaporedoma vsi tisti, ki so imeli na rovašu več kot dvajset librc, nato na desetice. Manjši so torej prišli na vrsto manjkrat kot veliki. Pri zadnjem obhodu pa se je vrstni red obrnil. Molzel je prvi najmanjši in največji je zaključil molžo kot zadnji. Ta način obhodov kakor smo ga tu navedli, nam je bil opisan v tej, podrobnejši obliki v Prešnici. V drugih vaseh se podrobnosti niso več spominjali, v glavnem pa so tu veljali podobni običaji. Razumljivo je, da je ta, dokaj zapleteni način razdeljevanja pridelka med gospodarje, ki so imeli drobnico na skupni paši, nudil vedno dovolj povoda za razne prepire in prerekanja. Da je kljub temu ostal v veljavi, dokler je cvetelo ovčarstvo, je treba razlagati s tem, da je bil gospodarsko utemeljen s tem, ker bi ločena paša ali ločena molža zahtevali veliko več truda in zamude časa pri sirjenju.

Obhodi pa se niso začeli že prvi večer. Mleko, ki so ga namolzli prvi večer zaradi tehtanja, je pripadalo ovčarju kot del njegove mezde. Naslednje jutro so molzli »za kotel«. Sir, izdelan iz tega mleka, je dobil lastnik kotla. V starih časih je nato najbrž prišel že sedaj na vrsto zemljiški oziroma sodni gospod s svojo pravico do »mleka ene noči«, kar pa je po zemljiški odvezi prenehalo, tudi če se je že prej spremenila pravica do sira v denarno plačilo. Ko so bili vsi taki upravičenci odpravljeni, se je začela molža po obhodih.

Ovce, združene v en čap, so ostale vso dobo molže skupaj in se tudi ponoči niso ločile, pač pa so se pasle in so prenočevale v bližini vasi (razen če se je nekaj gospodarjev združilo za sezonsko pašo v oddaljenem kraju, kar pa nima zveze z ureditvijo vaške paše ovac na gmajni). V nekaterih vaseh je bil kar pri določenih hišah izbran po en borjač za vsak čap, ponekod (Črnotiče) pa so imeli v ta namen posebne »mandrjke«. Pri izbiri krajev so odločale posebne možnosti, ki jih je nudila okolica te ali one vasi. Mandrijam so bili sorodni »mezarji« (od molzti), kamor so zvečer nagnali ovce, da so jih tam pomolzli (Mihele). Molža je bila urejena tako, da so zvečer nagnali čap pred vhod v prenočišče (borjač, mandrjo ali mezar). Pri vratih sta sedela ovčar in tisti gospodar, na katerem je bil obhod, vsak na eni strani vhoda, ponekod tudi po dva moža na vsaki strani vhoda. Pes je počasi pritiskal čap skozi vhod, tam pa so možje vsako žival, ki je vstopila, prijeli za noge, jo potegnili k sebi in jo pomolzli. Zjutraj se je ponovilo isto v nasprotni smeri.

Čez dan so bili čapi na gmajni in se opoldne niso več vračali v vas. Zaščito pred soncem v opoldanskem času in pred burjo so ovcam nudili manjši gozdički ali sicer primerno zavarovani kraji, »staje«. Praviloma je morala biti v njihovi bližini priložnost za napajanje, vsaj kaka mlakuža. Tako so »v stajah« pri Kastelcu trije kali, pri katerih imata »jus« za napajanje živine tudi vasi Osp in Gabrovica. Blizu staj so bile »saline«, škrlji, na katere so pokladali živalim sol.

V splošnem so danes razne mandrje, mezarji, staje in saline spoznavne le še v ledinskih imenih in v kakih komaj zaznavnih preostankih.

Okrog 1. avgusta so prenehali z molžo ovac. Koder so v bližini vasi gore, so jih spuščali tja in jih puščali tam tudi čez noč. Tako so bile podgorske ovce jeseni na Slavniku, ko so bile senožeti že pokošene. Oktobra so se vrnile zopet v vas in so prezimile praviloma po hlevih posameznih gospodarjev, dokler jih spomladi po Jurjevem niso zopet segnali v čape. Ko je bilo še veliko ovac, je tako prezimovanje v hlevu zahtevalo mnogo krme, zato so gospodarji, ki so imeli večji število ovac, rajši gnali ovce na prezimovanje v toplejše kraje oziroma v kraje, kjer je malo snega in so rajši plačevali zakupnino za zimsko pašo.

Bistveno drugače je bila urejena paša govedi na gmajnah. Že številčni podatki iz XVII. stoletja so nam pokazali, da je go-

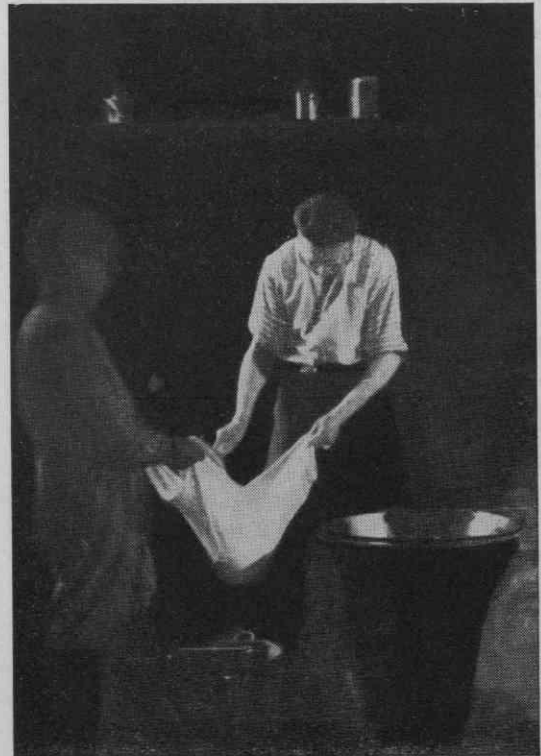
vedo imelo tedaj neprimerno manjši pomen kot danes, podrobnejši pretres virov pa pokaže, da so govedo držali bolj kot delovno živino (voli), ne toliko zaradi mleka. Posebne organizacijske oblike paše, kakršne so bile potrebne zaradi posebnosti sirjenja pri velikem številu ovac, za govedo niso prihajale v poštev in tudi gorske paše govedi, kakršno poznamo v alpskih krajih, tu ni bilo.

V že omenjeni računski knjigi črnotiškega komuna beremo med drugim postavko: »likof od črednika«. V nasprotju z ovčjim pastirjem, ovčarjem, se je kravji pastir označeval kot »črednik«, kajti »čredo« je tvorila le goveja živina, medtem ko so se ovčje črede imenovala čap. Vsaka vas je imela svojo govejo živino le v eni čredi in le enega črednika. Medtem ko so ovčarja najemali lastniki ovac za vsak čap posebej, je črednika »zglihal komun«. Črednika so v Črnotičah »zglihali pred celim komunom«, to je v navzočnosti vseh gospodarjev. Zmenili so se z njim za plačilo, ki so mu ga prvotno dajali v koruzi. Običajno je črednik dobival za eno pašno dobo merco koruze (to je kakih 5 litrov) od vsake glave živine, razen tega pa je dobival hrano po posameznih hišah, o čemer bo še govor. Črednika je komun glihal okrog Jurjevega in to glihanje je podobno kot glihanje mežnarja o pustu — dajalo priložnost za majhen likof na komunske stroške.

Ker se je debela živina čez noč vračala v domači hlev in so molžo opravljali v vsakem kmečkem gospodarstvu za sebe, so odpadla mnoga vprašanja, ki so se stavljala organizaciji ovčje paše. Pri paši debele živine na vaški gmajni je bilo treba v bistvu urediti glede medsebojnega razmerja raznih gospodarjev le vprašanje, po kakšnem ključu bo posamezni gospodar dajal čredniku hrano in po kakšnem vrstnem redu bo postavljaj pogonjiča. Pogonjič je bil črednikov pomočnik, ki ni bil zglihan, marveč so morala za opravljanje tega posla skrbeti posamezna gospodarstva, ki so imela svojo živino v vaški čredi. Vsako tako gospodarstvo je moralo na določeni dan postaviti pogonjiča. Običajno je bil pastir na hrani vsak dan v drugi hiši in ta hiša je morala tisti dan skrbeti za pogonjiča. Tako se je ustvaril tudi pri paši debele živine nekak turnus, vendar v drugem smislu kot pri molži ovac, in ta turnus se je imenoval »pogonilo«. Tudi ta ureditev je že skoraj popolnoma pozabljena in najbrž tudi ni bila povsod popolnoma enaka. V Črnotičah in Ocizli sem dobil precej skladne podatke o

ureditvi pogonila in verjetno gre tu za nekdanj najbolj razširjena pravila. V obeh vaseh poznajo »veliko« in »malo pogonilo«. Kadar je prišlo na hišo »veliko pogonilo«, je morala ta vzeti tisti dan črednika na hrano (»na špežo«) in postaviti enega pogonjiča. Ker en sam pogonjič ni zadoščal, so imeli razen tega še »malo pogonilo«. Kadar je prišlo na hišo malo pogonilo, je bilo treba dati pogonjiča za pol dneva. Tako je črednik imel stalno v pomoč dva pogonjiča, enega od velikega in enega od malega pogonila. Kadar sta se »stekli« obe pogonili istočasno na eno hišo, je morala ta hiša preskrbeti oba pogonjiča. Za vrstni red, po katerem sta tekli pogonili, je bil odločilen stari običaj, včasih tudi že hišne številke. Vsako leto sta se pogonili nadaljevali tam, do kamor sta se stekli prejšnje leto.

Razne oblike v ureditvi gmajnske paše v primorskih vaseh tvorijo del slovenskega ljudskega pravnega izročila, ki se je lahko ohranilo oziroma razvijalo še prav do polpretekle dobe, ker so bili gospodarski pogoji za to ugodni in ker fevdalizem ni imel



Sl. 8. Žur postavijo na ogenj, tam ga puste toliko časa, dokler ne »zakuha«, zavre. Ko žur zavre (vrže pene gore), zlijajo vanj 2–3 litre mleka. Na ta način se naredi več skute. Takoj ko tekočina zavre, postavijo skuto z ognja. Med kuhanjem je treba neprestano mešati, da se skuta, ki se nabira na dnu posode, ne zasmodi. Skuto cedijo čez belo (platneno cunjo), ki jo držita dva sirarja, nato jo obesijo na žebelj na vratih, da se odteče. Skuto pobirajo s kotla s *pénjarco*.

interesa, da bi bistveno posegal v ta razmerja. Ni pa s tem rečeno, da gre za ostanke iz časov prvotne vaške skupnosti, ker za tako trditev ne bi bilo pravih dokazov, nasprotno pa je sama ureditev »obhodov« in »pogonil« bistveno zvezana s pojmom zasebne lastnine na živalih. Ostanke nekdanje vaške skupnosti so se na Primorskem ohranili v drugih pravnih ustanovah vaške avtonomije, pri tem pa je ravno skupna paša na srenjskem svetu bistveno pripomogla k tej ohranitvi, obhodi in pogonila pa so se najbrž pridružili vaški ureditvi kot nekoliko poznejši elementi.

Gospodarska funkcija živinoreje v življenju našega ljudstva na Primorskem je bila nekdanj izredno močna. K temu so pripomogli razen vplivov prejšnjih prebivalcev tudi geografski pogoji. Hčerki-edinki, ki ji je bilo namenjeno, da prevzame za starši posestvo, pravijo še danes »blaharica« (blagarica), ker bo prevzela »blago«, torej v prvotnem smislu živino. Živina je bila torej nekoč stožer kmetijskega gospodarstva. Zanimivo je, da tudi sosedni Čiči sicer poznajo ta izraz, da pa je njim bolj domač izraz »domarinka«, v katerem je vloga živine potisnjena vstran, čeprav je nedvomno ravno pri Čičih živina še dolgo tvorila jedro kmetovega premoženja. Da je bila nekoč izmed živine najbolj pomembna drobnica, nam ne dokazujejo le številke, marveč tudi dejstvo, da je bilo ovčarstvo in je še danes izrazit moški posel. Baje zato, ker je ovčje vime zelo občutljivo in ga je treba znati pravilno molzti, v resnici pa zato, ker je bilo ravno ovčarstvo nekdanj glavno kmečko opravilo.

Prvotni pomen ovčereje in njeno prevladovanje nad rejo govedih moramo iskati v nekdanji močni avtarkičnosti kmečkih gospodarstev posebno v hribovskih predelih. Za svoje potrebe, zlasti za hrano, obutev in obleko, je moralo skrbeti vsako kmečko gospodarstvo samo. V takih razmerah je bila v teh krajih ovčereja dejansko zelo pomembna.

Za hrano je prispevala meso, sir in skuto. Zlasti sir je nudil za prehrano potrebno maščobo. Po pripovedovanju domačinov daje ovca v najboljšem primeru liter mleka na dan ali v času treh mesecev molže največ 40 litrov mleka. Za kilogram svežega sira je treba kakih 6–7 litrov ovčjega mleka. To se še dokaj ujema z drugo trditvijo, da daje ovca slabšemu ovčarju dobre 4 kilograme sira na leto, izvežbanemu pa tudi do 8 kilogramov. Lastnik petdesetih ovac je imel na ta način letno kakih 200 ali največ 400 kg svežega ovčjega sira oziroma ustrez-

no manj posušenega. Ta izračun kaže, da prodaja sira najbrž ni prihajala v posebni meri v poštev.

Za obleko je ovčereja prispevala volno in kožuhe. Kolovrata v teh krajih niso poznali. Kodelo volne so pritrdili na preslico in volno med prsti sukali z vretenom. Medtem ko v Čičariji še tu in tam dobiš rezljano staro preslico, najdeš v slovenskih vaseh le kake prav preproste, enostavno rezljane palice, o katerih je težko reči, ali so ostanek kake praoblike ali degenerirana oblika nekdanje preslice. V raznih vaseh so bili vsaj v polpretekli dobi razni tkalci, na katere še danes spominjajo domača imena »pri Tekavcu«. Še prej pa so verjetno tkali kar na domovih. Tkano sukno so morali nesti v valjalnico, kjer so ga obdelali z lesenimi bati, ki jih je gnala voda. Čiči so nosili valjat sukno v Črnico, druge vasi pa zlasti na Rižano. V ostanku črnotiškega komunskega arhiva sem med drugim našel odlomek neke vloge iz druge polovice XIX. stoletja. Navaja se, da 400 ovac (mišljene so črnotiške) daje letno 800 funtov (dobrih 400 kg) volne, ki se uporablja za izdelavo lodna in nogavic. Loden se obdeluje na Rižani. Vloga je bila naperjena proti odvzemu Rižane, češ da bi bilo potem treba voziti sukno z volmi deset ur daleč v Škocjan.

Kakšen pomen je ovčereja imela za oblačenje prebivalstva, bi mogli prikazati le s tem, da bi se podrobneje pomudili pri ljudski noši teh krajev, kar pa je že samostojno etnografsko vprašanje. Omejujemo se le na nekaj manj znanih podatkov. Tipična ženska obleka je bila pri Čičih gugran (tudi gugrana; kadar domačinka govori slovenski, pravi suknja). Tkana je iz črne ali rjave (kafetaste) ovčje volne, se oblači čez glavo in sega čez kolena. Imele so gugrane z rokavi, včasih pa so čez njih oblekle še en gugran brez rokavov. Gugran je okrašen okrog vratu in ob spodnjem robu z rdečim obšitkom (ošva crvena), če ima rokav, tudi na robu rokava. Črna gugrana je bila slovesnejša in se je nosila na primer ob poroki. Iz ovčje volne so izdelovali tudi odeje (punjave za krevet), moške hlače in kurete (suknjiče), dalje ženske nogavice (bičve), ki so segale do pol bedra in moške nogavice (škapine) do tričetrt meč. Osemdesetletna ženica, ki mi je v Jelovicah vse to pripovedovala, se je v mlajših letih še sama tako oblačila, danes pa še komaj v kaki hiši dobiš kako gugrano, ker jih ne nosijo več.

V »brškem gvantu«, to je v noši, kakršno so nosili kmetje med Trstom in Bregom, je bila domača ovčja volna v polpretekli dobi

že znatno manj zastopana. Prevladovalo je kupljeno blago. Vendar je bil kak del obleke tudi tu »seklen« (suknen), to je iz ovčje volne, zlasti kake moške korete (suknjiči) ali ponekod pokrivala. Tudi značilne brške hlače (brješe) so bile na primer v Črnotičah seklene, vendar so močno žulile in v splošnem prevladujejo podatki o tem, da je bilo blago za brgše kupljeno. Tudi kratke moške nogavice, ki so segale 10 cm čez gležnje (stopala), so bile iz domače volne, medtem ko so bele dokolenke za boljše prilžnosti (kocete) napravili doma iz kupljenega bombaža. Precej časa so se ohranile tudi zimske vrhnje suknje iz domače volne.

Vasi Prešnica, Podgorje in delno Črnotiče tvorijo glede uporabe domače ovčje volne prehodno ozemlje med pravim brškim gvanom in čičarsko nošo. Zlasti v Prešnici smo dobili nekaj značilnih kosov obleke iz ovčje volne oziroma kožuhov: pastirsko suktno s kapuco in bel ženski brezrokavni kožuh, močno nabran v pasu.

Ovčarstvo je do XIX. stoletja ostalo varen vir preživljanja zlasti v krajih ob Slavniku. V krajih bliže Trsta pa se vsaj že v XVI. stoletju močno občuti bližina mesta, ki nudi drugačne vire preživljanja, ugoden trg za maloprodajo in ki ima potrebo po drugačnih pridelkih. Razvija se peka kruha na kmečkih domovih za prodajo v mestu in kmetje začenjajo vse bolj prilagajati svojo proizvodnjo mestnim potrebam. Zanimivo je, da je ta proces zelo počasno in le postopoma napredoval proti Čičariji.

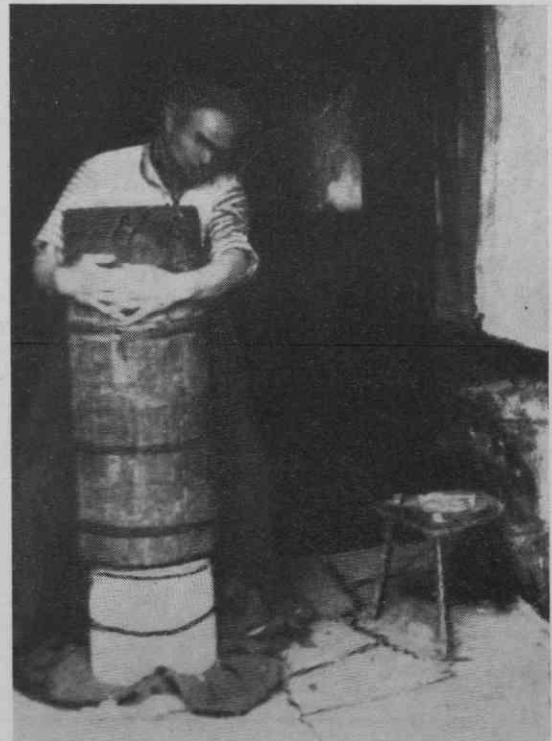
Konec XIX. stoletja izgubi ovčarstvo skoraj v celoti svoj nekdanji pomen. Celo Čiči začenjajo rajši nositi v Trst na prodaj seno, kot bi ga v celoti namenili svoji lastni živini.

Če danes vprašaj domačina, zakaj je ovčarstvo v taki meri nazadovalo, ti bo navedel najrazličnejše razloge: tu ga je »pregnala železnica«, tam se mladina noče več ukvarjati z njim itd. Za pravičen odgovor na vprašanje bi bilo treba preračunati rentabilnost ovčarstva starega tipa in se pri tem tudi vprašati, ali bi modernizacija mogla prispevati k boljši izrabi obsežnih pašnih površin, kolikor jih bo pogozdovanje še dopuščalo. Vsekakor pa je treba računati z dejstvom, da je bilo ovčarstvo v neki meri nosilec avtarkičnega gospodarstva v živinorejskih predelih Istre in da je propadlo zato, ker je menjava blaga na malem mestnem trgu začela nuditi možnosti za kupovanje boljšega blaga. Drugi razlog je v tem, da je ovčarstvo nudilo trgu predvsem volno, pa je uvoz boljše volne iz pre-

komorskih dežel odvezel domačemu ovčarstvu tržišče.

Vzporedno z nazadovanjem ovčarstva pa se je razvijala druga panoga živinoreje — reja govedi. Čedalje bolj naraščajoče mesto je ustvarilo nenasitno tržišče za sveže kravje mleko, ki ga je v čedalje večji meri dobavljala okolica. Reja govedi ni več imela za glavni smoter, da nudi delovno živino, marveč se je še posebej osredotočila na mlekarstvo. Iz čedalje širših okolišev so ženske dan za dnem ali vsak drugi dan nosile na glavah ali pa tovorile na oslih mleko na prodaj. Oskrbovanje krav in prodaja mleka je bil ženski posel in z razvojem mlekarstva se je pomen ženske v gospodarstvu teh krajev močno dvignil. Poglavje o tem gospodarskem pojavu sodi v širši sklop vprašanja o gospodarski povezavi široke slovenske agrarne okolice s Trstom, o povezavi, ki je izpolnjevala velik del dnevnih potreb v tem mestu, ki mu je slovenska »brščica« v svoji noši dajala svojevrsten pečat.

Reja govedi se je v vaseh med Trstom in Slavnikom močno intenzificirala. Od nekdanje pasme, med katero so se mešale tudi



Sl. 9. Med kuhanjem žura se sir še vedno masti z. dlanmi, da gre še ostali žur iz njega, ki se potem zlije v kotel, da se še iz tega naredi skuta. Ko je sir že opeštan, ga pusti sirar v terilnici toliko časa, dokler se ne ohladi, nato pa ga dene v sirnice. V eno sirnico gre 5–8 sirov. Svež sir tehtá 5–6 kg.

	Leto	Število gospodarstev	Konj	Govedi	Drobnice	Vel. živine v ‰	Drobnice	Vse živine, preračunano na veliko	Živine na eno gospodarstvo	Indeks
I. VASI V OBMORSKI NIZINI										
Riemanje-Log	1627	52	—	29	500	8,8	91,2	59	1,85	
Boljune	1627	47	6	50	150	27	75	71	1,5	
Zabrežec-Jezero	1627	58	2	42	(500)	12,7	87,5	74	1,7	
Dolina-Brce-Kroglje-Boršt	1627	60	—	62	(800)	8	92	142	2,5	
Prebenek	1627	17 ¹	—	12	80 ²	15	87	20	1,18	
Draga	1627	40	—	50	200	20	80	70	1,75	
Skupno/povprečje I	1627	254	81	245	1850	11,8	88,2	456	1,86	
	1900	811	28	1055	16	98,6	1,4	1082,6	2,25	
II. VASI NA BREGU										
Gročana ³	1627	27	—	70	70	50	50	77	2,85	
Vrhpolje ⁴	1627	27	—	62	100	58	62	72	2,65	100
	1955	70	8	557	5	98,6	1,4	545,5	4,95	186
Beka-Klance	1627	12	—	52	120	21	79	45	3,75	100
	1955	57	6	157	6	96	4	145,6	2,5	77
Sočerb ⁵	1627	16	—	60	100	57,5	62,5	70	4,58	100
	1948	22	—	52	1	98,1	1,9	52,1	2,35	54
Ovizla	1627	25	—	40	(400)	9,1	90,9	80	5,45	100
	1955	28	5	109	5	97,5	2,5	114,5	4,09	118
Kastelec	1627	14	—	20	260	7	95	46	3,29	100
	1955	18	—	79	—	100	—	79	4,59	155
Črnotiče	1627	15	—	24 ⁶	280	7,8	92,2	52	3,45	100
	1955	45	5	150	5	97,8	2,2	155,5	2,95	86
Črni kal ⁸	1627	28	—	50	160	15,7	84,5	46	1,64	100
	1955	62	4	94	9	91,6	8,4	98,9	1,59	97
Petrinje ⁷	1627	—	—	—	—	—	—	—	—	—
	1955	17	1	75	2	—	—	—	—	—
Skupno/povprečje II	1627	162	—	558	1490	18,5	81,5	487	5	100
	1900	560	10	911	1028	46,5	55,5	1115,8	2,8	95
	1955	519	27	1011	29	97,5	2,7	1040,9	3,5	110
III. VASI POD SLAVNIKOM										
Prešnica	1627	27	50	62	800	10,5	89,7	172	6,55	100
	1955	58	2	195	128	61	59	209,8	3,6	57
Podgorje	1627	20	—	42	480	8	92	90	4,5	100
	1955	66	—	129	155	49	51	142,5	2,15	47,5
Skupno/povprečje III	1627	47	50	104	1280	9,5	90,5	262	5,06	100
	1900	125	15	355	1599	18	82	627,9	5,1	91
	1955	124	2	324	216	55,5	44,5	552,1	2,85	51
IV. ČIČKE VASI										
Jelovice	1627	8	—	60 ⁸	600	9,1	90,9	120	15	100
	1955	58	15	98	420	21	79	155	4,07	27
Vodice	1627	25	—	70	2000	5,4	96,6	270	11,7	100
	1955	51	56	60	4414	18,8	81,2	157,4	2,7	25
Skupno/povprečje IV	1627	51	—	150	2600	4,8	95,2	390	12,6	100
	1900	140	19	198	2451	8	92	462,1	5,5	26
	1955	89	51	158	854	20,8	79,2	292,4	3,5	26
I—IV	1627	474	58	817	7200	10,6	89,4	1575	5,5	100
	1900	154	70	2499	5094	54	67	5078,4	2,1	64
II—IV	1627	240	50	572	5570	10,1	89,9	1159	4,7	100
	1900	625	42	1464	5078	25	77	2015,8	3,5	70
	1955	552	80	1495	1124	58	42	1685,4	3,2	68

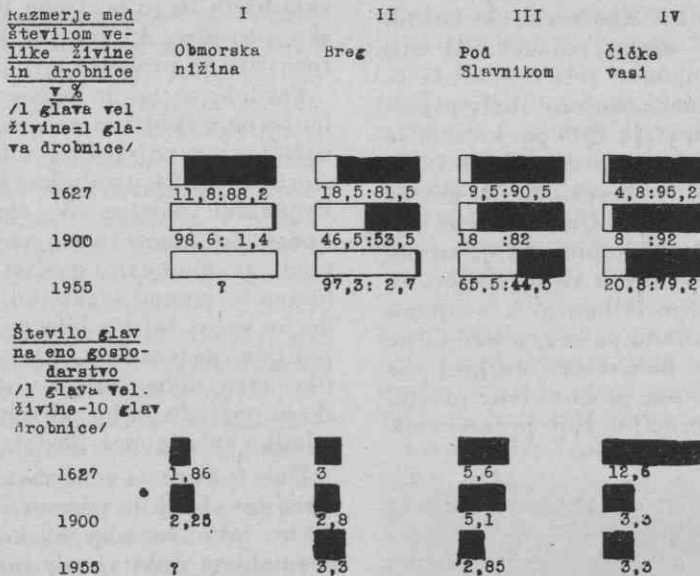
buše, kupljene na Hrvaškem, so prehajali na boljše pasme, tako zlasti na švicarsko. Krmo so izboljšali z otrobi in nazadnje tudi z oljnimi tropinami. Pašno rejo govodi je čedalje bolj izpodirivala hlevska živinoreja.

Tako je živinoreja med Trstom in Slavnikom v zadnjem stoletju iz dna izpremenila svoj značaj, njena gospodarska funkcija pa je ostala slej ko prej pomembna. Njen današnji najaktualnejši problem je modernizacija mlekarstva in za rešitev tega problema so bili prav v zadnjem času storjeni že zelo pomembni koraki.

VIRI

Gornja razprava tvori začasno poročilo iz obsežnejšega gradiva, ki ga je avtor doslej delno zbral za gospodarsko, socialno in pravno zgodovino nekdanjega deželskega sodišča

Socerb. — Podatki za starejša obdobja so vzeti iz arhivskega gradiva, ki ga hrani Državni arhiv Slovenije, in sicer: Vicedomski arhiv fasc. 1/61, 62. Stanovski arhiv fasc. 525 d, 529. Statistika živine za l. 1900 je citirana v ustreznih tabeli. Številčne podatke za novejšo dobo so mi l. 1955 prijazno sporočili tedanji uradi za statistiko pri OLO Koper, Buzet in Sežana. Pri tem veljajo podatki za OLO Koper (to je za vas Socerb) za l. 1948, ostali podatki vsi za l. 1955. Vendar v tako široki historični perspektivi, v kateri je pisana ta razprava, razlika nekaj let za vas Socerb praktično ne more motiti. — Podatke o organizaciji paše v polpretekli dobi in druge terenske podatke sem nabral aprila 1955 v vseh vaseh razen na ožjem ozemlju Trsta. Pri zbiranju podatkov sta mi pomagala tov. Jernej Sušteršič in Marija Jagodic. Obema se za sodelovanje toplo zahvaljujem. — Tekst pod slikami o postopku sirjenja je sestavila tov. Marija Jagodic. — Dopolnitev te razprave z gledišča obdelave orne zemlje tvori moj prispevek v X. letniku SE (1957). Prim. tudi moje prispevke o teh krajih v prejšnjih letnikih Kronike, kjer je citirane tudi nekaj nadaljnje literature. Ko je bila ta razprava v tisku, je izšla v SE X/1957 st. 71 ss razprava Eme Umek »Prispevki k zgodovini ovčereje na Krasu in v slovenski Istri«. Navedeni so kraji, kamor so gnali v 18. stoletju ovce na zimsko pašo in opisana neuspešna prizadevanja prosvetljenega absolutizma, da bi se zaradi izboljšanja pasme odpravila paša na beneškem ozemlju. Obe razpravi se po predmetu in glediščih razlikujeta in dopolnjujeta, ne da bi se kaj ponavljalo ali kolidiralo.



Sl. 10. Grafični prikaz glavnih sprememb v živinorejski strukturi v zadnjih 350 letih: padanje števila drobnice in izravnanje razlike med živinorejskimi in drugimi vasi. Značilne so tendence razvoja v posameznih skupinah vasi.

OPOMBE K TABELI:

Stanje za l. 1627 po podatkih starih vaščanov cesarskim komisarjem. Podatki so seveda večkrat zaokroženi in včasih nejasni, vendar dopuščajo primerjavo z novejšim stanjem zlasti v povprečju več vasi. V tabeli je šteta vsa živina v vasi, ne glede na to, ali je last vaščanov ali v zakup oz. reji med vaško živino. Komar, naveden v originalnih virih (Quarnaro) je preračunan na 40 glav drobnice (gl. navedbe pri Prebenku). Aratro (jarem) štejemo za povprečno 4 glave govodi, kjer ni število drugače navedeno. Kjer je v virih povedano, da je navedeno število živine zaradi izrednih razmer (n. pr. bolezni), izredno majhno, je podatek v tabeli nekoliko zvišan po primerni ocenitvi. V takem primeru je številka v oklepaju.

Stanje za l. 1900 je navedeno po Leksikonu občin za avstrijsko-ilirsko primorje iz l. 1906. Zaradi drugačne grupacije vasi so podatki vneseni le za skupine vasi.

Stanje za l. 1955 je navedeno po podatkih, ki sem jih dobil od Statističnih uradov tedanjih okrajev Koper, Sežana in Buzet. Zato vasi, ki jih ta popis zaradi politične razmejitve ni zajel, pri podatkih za 1955 niso upoštevane. V kolonah 7 in 8 je naveden procent velike živine (konj in govodi) v primeri s procentom drobnice po glavah, to pomeni, da glava drobnice šteje prav toliko kot glava velike živine. V koloni 9 in 10 pa šteje 10 glav drobnice za eno glavo velike živine.

Ker navajajo podatki za leto 1627 le konje, govedo in drobnico, tudi pri letu 1955 ne upoštevamo oslov, mul, prašičev in perutnine.

K POSAMEZNIH PODATKOM:

¹ L. 1575 spada sem tudi Mačkovoje. Zdi se, da v podatkih za 1627 niso všteti vaščani, ki so spadali pod Benetke.

² doi quarnari — 80 capi.

³ Za Gročano in Vrhpolje so podatki za 1627 nejasni, zlasti o številu gospodarstev. Vzeta je varianta, ki se mi zdi najbližje verjetnosti.

⁴ Pri Vrhpolju so za l. 1955 všteti tudi Nasirec, Mihele in del Krvavih potokov. L. 1627 so te vasi — kolikor so sploh že bile — štete najbrž skupaj s kako drugo vasjo (Nasirec najbrž pri Dragi) vendar se to v končnem rezultatu izravna s tem, da ne štejemo podatkov za Rižano.

⁵ Pri Socerbu so l. 1955 štete 3 hiše v Krvavem potoku in ena hiša v Botaču.

⁶ 3 aratri — 14 manzi.

⁷ Petrinje (Trpce) so l. 1627 štete najbrž pri Ocizli, s katero so tvorile eno župo.

⁸ Tu se navaja beseda »armentie«.

⁹ L. 1575 spada sem tudi Rižana.