

## Komunala naša vsakdanja

Bliža se konec leta in z njim se pretežno zaključujejo operativna dela na urejanju komunalne infrastrukture. Največ aktivnosti beležimo na področju vodooskrbe ter urejanju cest. Prevladuje ocena, da so tako imenovani krajevnoskupniški programi dokaj uspešni, saj nekatere KS že izvajajo določene naloge, ki so bile opredeljene v II. prioritnem vrstnem reu.

### Vodooskrba

DO VO-KA Mestni vodovod je opravil dokončna dela na vodovodu Črna vas - Izanska cesta. Tako je končana južna povezava vodovoda do Izanske ceste ter dana možnost nadaljnje povezave po Peruzzijski proti industrijski coni VP 1. Na Brezovici v lastni režiji zaključujejo izgradnjo vodohrama Radna. In čeprav je bila ta naloga opredeljena za drugo leto, so se zanjo odločili že leta letos predvsem zaradi zunanje ureditve vodohrama. Tako pa so tudi prihranili približno 12 odstotkov stroškov. Lastnih sredstev je bilo 24 odstotkov, sredstev OVS 38 odstotkov, sredstev KSLO 10 odstotkov, 28 odstotkov pa bančnih. Dodatna sredstva v višini 68 milijonov din je dodatno zagotovil še KSLO. Izvajalska dela je uspešno izvedlo GP Gradnik iz Logatca. Raziskave glede pitne vode potekajo na Dobrovi, kjer je vodooskrba še vedno pereč problem. Prve raziskave, ki jih izvaja Geološki zavod so uspešne in tako je OVS pristopil k izdelavi idejne rešitve vodooskrbe za celotno področje. Na osnovi teh pa bo možno tako dolgoročno kot kratkoročno načrtovati nadaljnjo vodooskrbo tega področja. **Krajevna skupnost Črni vrh** je kot investitor lokalnega vodovoda izgradila primerno vodovodno omrežje v skupni dolžini 4.900 m in sicer od Črne Vrh do Smolnika. V teku so priprave za nadaljevanje gradnje, tako črpalnice izvira kot tudi vodohrama ter raztežilnikov. **Horjulčani** so s finančnimi sredstvi - prispevki krajanov in njihovim fizičnim delom realizirali zastavljene naloge za leto, ki so se nanašale tako na vzdrževanje lokalnih vodovodov, obnovo cest, urejanje pokopališč ter urejanje zunanje ureditve pri kulturnem domu v Sentjoštu. Tudi prizadevanja krajanov **KS Golo-Zapotok** so usmerjena v izgradnjo dodatnega vodohrama na Kureščku. Ta program izgradnje vodi TOZD Mestni vodovod in je predvidena v letu 1988, za kar so tudi zagotovljena sredstva v programu KSLO-ja. V ospredju programa **KS Ig** je še vedno sanacija lokalnega vodovoda. Žal pa se je ugotovilo, da je program vodooskrbe v programu krajevnega samoprispevka precejšen, zato bo realizacija le-tega imela dalekosežne posledice, ker časovno ne bo izveden. V zaključni fazi je vodovodni sistem **Gorenj Ig**, KS Iška vas je kot investitor izpeljala nalogo preko Hidroinženiringa 80, odstotno. Tako je položen celotni vodovod na celotni trasi in z vsemi priključki. Dela bodo tako v celoti zaključena prihodnje leto. **Krajevna skupnost Kozarje** je skupaj z Mestnim vodovodom, izvedla program vodooskrbe za naselje Zeje - Žuleva vas. V **KS Lavrica** potekajo dela na rekonstrukciji lokalne vodovodne mreže (Orle) ter priključkov na centralni ljubljanski vodovod. **KS Pijava Gorica** vodi aktivnosti za pridobitev ustrezne dokumentacije, tako za izgradnjo črpalnice kot tudi za primarni vodovod v **Pijavi Gorici**. **Krajevna skupnost Turjak** sodeluje pri pripravi lokacijskega načrta za vodovod Turjak, katerega pripravlja za Zavod za prostorsko, komunalno in stanovanjsko urejanje Grosuplje. Omenjeni lokacijski načrt je že obravnaval tudi občinski izvršni svet.

Začasno razrešena je problematika vodooskrbe na Dolenjski cesti proti Škofljici ter v samih višjih naseljih Škofljice predvsem z dograditvijo prečpalnice na Rudniku. Nadaljujejo se raziskave do-

datnih vodnih virov tako na Dobrovi kot tudi v povodju Dobarke za potrebe Roba, Turjaka in Velikih Lašč.

### Kanalizacija

V Kozarjih nadaljujejo z izgradnjo kanalizacije samega naselja Kozarje. Dela naj bi znašala 200 milijonov dinarjev, zbrali pa jih bodo krajanji in KSLO. **KS Preseje** je v fazi nadaljnega pridobivanja potrebne dokumentacije. Ker se investicija predvideva drugo leto bo treba s pridobivanjem ustreznih soglasij pohiteti. Aktivnosti na tem področju tečejo v **Rožni dolini** skladno s programom izglasovanega samoprispevka in sredstev KSLO. Drugo leto se predvideva gradnja čistilne naprave. Obe KS pripravljata dokumentacijo za sekundarno mrežo, ki bo grajena etapno in tako naj bi jo drugo leto zgradili 15 odstotkov. Sredstva se zagotavljajo preko krajevno skupniških programov KSLO. Vodovod-kanalizacija nadaljuje z izgradnjo povezovalnega kanala **Ig - Staje - Kot** skladno s programom varovanja vodnih virov. Sredstva se zagotavljajo preko programa KSLO-ja. Ista organizacija izvaja priključke na primarni vod kanalizacije in predvideva se, da bodo dela opravljena pred zimo.

### Ceste

V **KS Rožna dolina** potekajo dela po terminskem planu, kar pomeni da je do sedaj realiziran v višini 80 odstotkov, do konca leta pa naj bi bil izvršen v celoti. Dela na Cesti ob železniški postaji v **KS Krim** so bila pričeta v mesecu septembru, vendar so bila prekinjena na zahtevo mestnih inšpekcijskih služb zaradi neusklajenosti projektov. Kar 75 odstotkov del je opravljenih na Cesti Vrh nad Želimljami, v **KS Pijava Gorica**, vendar zaradi težavnosti dela ne bodo zaključena v tem letu. Ureditev Tiranove ulice ter ulice Briško-Beneškega odreda se realizira vzporedno z urejanjem kanalizacije v naselju **Kozarje**. V **KS Lavrica** so zaključena dela na Vrečarjevi cesti. Poleg asfaltiranja pa ostala ureditev še ni bila opravljena. Ceste asfaltirajo tudi v **KS Milan Česnik**. V celoti je dokončana Idrijska, Hajdrihova pa na odseku od Gunduličeve do Jamove. V zaključni fazi so dela na mostu v **KS Tomišelj**. Prav tako je v zaključni fazi montaža zapornic na cestno-železniškem prehodu v **KS Notranje Gorice**. Cestno podjetje Ljubljana pa še ni pričelo z izgradnjo povezovalne ceste med prehodom Pleševica-Notranje Gorice zaradi nezagotovljenih sredstev s strani ljubljanske cestne skupnosti. V dolžini 730 metrov so zaključena dela na cesti **skozi Črno vas**. Cestno podjetje Ljubljana je opravilo dvig evilete za 55 cm ter asfaltiralo cesto. Dela se bodo nadaljevala drugo leto.

### PTT

Delo na PTT centrali v **KS Škofljica** so v zaključni fazi. Še v tem mesecu se bodo nanjo priključili prvi naročniki. Na **Lavrici** je v zaključni fazi gradnje telefonskega omrežja in priključitve se bodo izvajale sočasno s Škofljico. **KS Golo-Zapotok** si prizadeva zgraditi RTC centralo za krajevno naročniško mrežo. Trenutno je 180 naročnikov, v pripravi je tehnična dokumentacija. PTT podjetje Ljubljana bo v kratkem pripravilo osnutek samoupravnega sporazuma o združevanju sredstev za telefonsko omrežje v **KS Brezovica**, **Notranje in Vnanje Gorice**, **Podpeč-Preseje** in **Rakitna**. Za telefonsko omrežje **Pleševica** je pridobljeno gradbeno dovoljenje, krajanji Pleševice pa vodijo akcijo za pridobitev drogov.

## PRERAZKOŠEN IN PREDRAG PROJEKT ŠIRITVE ŽAL

### Žale, tihi problem Ljubljane

V zadnjih letih se je veliko govorilo o osrednjih komunalnih problemih Ljubljane. To so centralna čistilna naprava Zalog, centralna sanitarna deponija Barje, Toplana, Grad in njegovo pobočje. Malo ali skoraj nič pa ni bilo slišati o problemu okopavanja na osrednjem ljubljanskem pokopališču Žale, kjer je sedanega urejenega prostora le še za eno leto.

Seveda je ta problem Ljubljane že dolgo znan in so ga začeli reševati pravi čas. Izvršni svet mestne skupščine je že leta 1981 razpisal anonimni republiški natečaj za urbanistično arhitektonsko ureditev in širitev Žal in je investitor Komunalno podjetje Ljubljana TOZD Žale pravočasno pridobil projekt za gradbeno dovoljenje in delno projekto za izvedbo. Vse bi teklo po načrtu, če se pogoji financiranja v teh letih ne bi tako bistveno spremenili. Tako pa so na Komunalni skupnosti ljubljanskih občin ugotovili, da bo širitev pokopališča proti Gramozni jami (najcenejša možnost) zahtevala vsaj dvakrat več finančnih sredstev, kot so dosedanja predvidevanja. Da bo zaradi odločitve za arhitektonski in ne krajinski tip pokopališča tega tudi mnogo težje in zahtevnejše in z več zaposlenimi kasneje vzdrževati. Ugotovili so tudi, da Komunalna skupnost, kljub povečanim virom sredstev, tega programa izgradnje Žal ni sposobna realizirati.

Po načrtih naj bi pokopališče širili v osmih fazah vse do leta 2034. Prva faza ima dve etapi. V prvi etapi naj bi

pridobili prostor za 1782 grobov, kar bi zadostovalo za nekaj več kot dve leti. To delo naj bi dokončali do 1. novembra 1988. Po ocenah iz letošnjega avgusta znašajo investicijski stroški 6,453 milijarde dinarjev, kar pomeni 2,9 milijona za en grob. V tej številki še ni upoštevana inflacija, kreditni pogoji in cene izvajalcev. Ne smemo pa pozabiti tudi dejstva, da bo gradnja trajala 40 let, kar pomeni, da bo potrebno permanentno zagotavljanje sredstev za vse nadaljnje faze, kar zahteva trden sistemski vir financiranja.

Na seji zbora uporabnikov in zbora izvajalcev komunalne skupnosti ljubljanskih občin, ki je bila prejšnji mesec, so delegati ugotovili, da Komunalna skupnost teh investicijskih stroškov ni sposobna realizirati. Zavezali so Komunalno podjetje Ljubljana, da pripravi ustrezne rešitve širitve Žal v skladu z urbanističnimi zasnovami in razpoložljivimi finančnimi sredstvi ter da izdela sporazum med Komunalno skupnostjo ljubljanskih občin, mestnim izvršnim svetom, Ljubljansko banko, Stanovanjsko komunalno banko, občino Bežigrad, skladom stavbnih zemljišč in njimi. Sklenili so tudi, da je treba s problematiko širitve Žal seznaniti mestni izvršni svet, mestno konferenco SZDL in ljubljansko javnost.

SLAVKO GERLICA

## Dokončni predlog ureditve proge št. 17

Krajevna skupnost Barje že več let vodi določene aktivnosti za povezavo Barja s centrom mesta preko avtobusne proge.

Integral TOZD MPP je progno uvedel v letu 1985, in sicer od Barja - Izanska - Livada - Opekarska, s čimer je bila podana možnost, da krajanji Barja preko proge št. 9 pridejo do centra mesta.

Neugodne povezave ter prestopanje krajanov je vzpodbujala tako krajanje in prevoznika, da poišče ustrežnejšo rešitev, še zlasti zaradi tega, ker proga št. 17 je ocenjena kot nerentabilna.

Pri razreševanju tozadavnega problema, tako s strani krajanov, kakor tudi Integral TOZD MPP, je bilo pripravljenih 5 variant, katera je imela vsaka svoje določene prednosti in določene pomanjkljivosti.

Delovna skupina pri MKKG PZ je pripravila šesto verzijo, katera naj bi bila dokončna, in sicer s povezavo - združitvijo proge št. 17 - Barje in proge št. 19 - Tomačevo. Predložena varianta je od vseh dosedaj predlaganih najbolj ugodna, saj so stranski učinki minimalni, kar predstavlja ugodnost tako za krajanje Barja, kakor tudi za MPP, kot najustrežnejša ekonomska rešitev.

Predloženi potek proge v glavnem poteka po že obstoječih trasah, s tem, da bo potrebno s minimalnimi sredstvi urediti le manjkajoče postajališče na Livadi.

Po dokončnem predlogu naj bi avtobusi na novi progi vozili po naslednjih cestah in ulicah: Izanska, Cesta 1. Slovenske artilerijske brigade, Opekarska, Cesta na Loko, Riharjeva, Finžgarjeva, Kardeljeva, Titova, Topniška, Linhartova in Tomačevska.

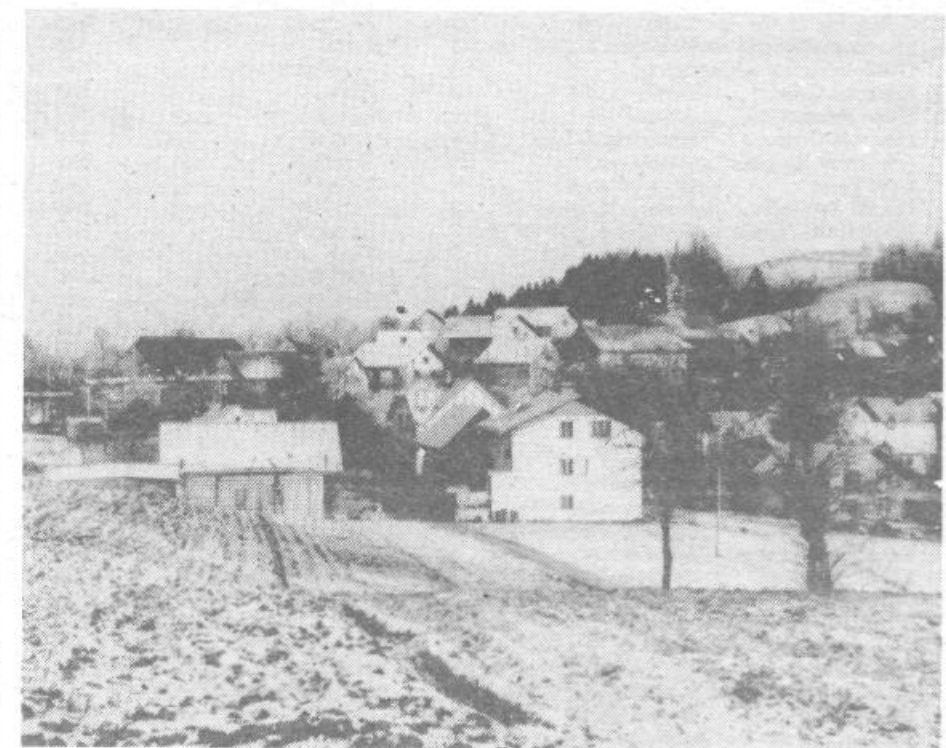
Z uvedbo nove proge bi povezali jug Ljubljane z območjem Žal: Istočasno bi nova proga razbremenila progno št. 9, ki je sedaj v konicah preobremenjena.

S potekom nove proge ni rešeno vprašanje šolskih otrok, ki iz območja ob Izanski cesti hodijo v osnovno šolo Oskar Kovačič ob



Dolenjski cesti. Za te otroke je dogovorjeno, da tiste iz nižjih razredov še naprej vozi šolski avtobus, tisti iz višjih razredov pa naj se vozijo z avtobusi mestnega potniškega prometa. V ta namen bo uvedeno novo avtobusno postajališče v območju križišča Izanske ceste in Ceste 1. Slovenske artilerijske brigade. Izgradnjo postajališč predvidi KSLO v planu za leto 1988. Po predlogu Integrala, TOZD MPO se bo nova proga imenovala Barje - Tomačevo, imela pa bo številko 19. Avtobusi na novi progi naj bi pričeli voziti najkasneje do 30. 12. 1987

O poteku te proge je 2. decembra razpravljali tudi občinski izvršni svet, ki uvedbo predlagane rešitve podpira in predlaga njeno čimprejšnjo uvedbo.



Težak bregovnat svet nudi skromne možnosti v kmetijstvu

PREDSTAVLJAMO VAM NAŠ KRAJ:  
ŽAŽAR

## Vode ne bo več primanjkovalo

Ljudje predvsem iz bližnjih krajev, poznajo kraj po njegovi vaški specifičnosti: po neugnanih polharjih, ki neutrudno zalezujejo polhe po okoliških gozdovih, dobrih gobah, lepi naravi in odličnih smučinah, ki privabljajo tudi ljubitelje smučanja iz okoliških krajev.

Manj pa seveda poznavalci Žazarja pri Horjulu poznajo njegovo vaško problemati-

ko, težave in tegobe, s katerimi se otepa kraj. Predvsem je tu že nekaj časa v ospredju vaški vodovod, saj jim voda še vedno uhaja pod črpalnice in je ne morejo zajeti v celoti. Krajanji že za naslednje pomlad načrtujejo obnovo črpalnice (s tem, da bo posledje nižje) in izgradnjo novega zajetja, s čimer bo ta problem, kot upajo, dokončno rešen.

»Dela smo se hoteli lotiti kar sami, a je preveč strokovno, zato ga bo moral prevzeti