

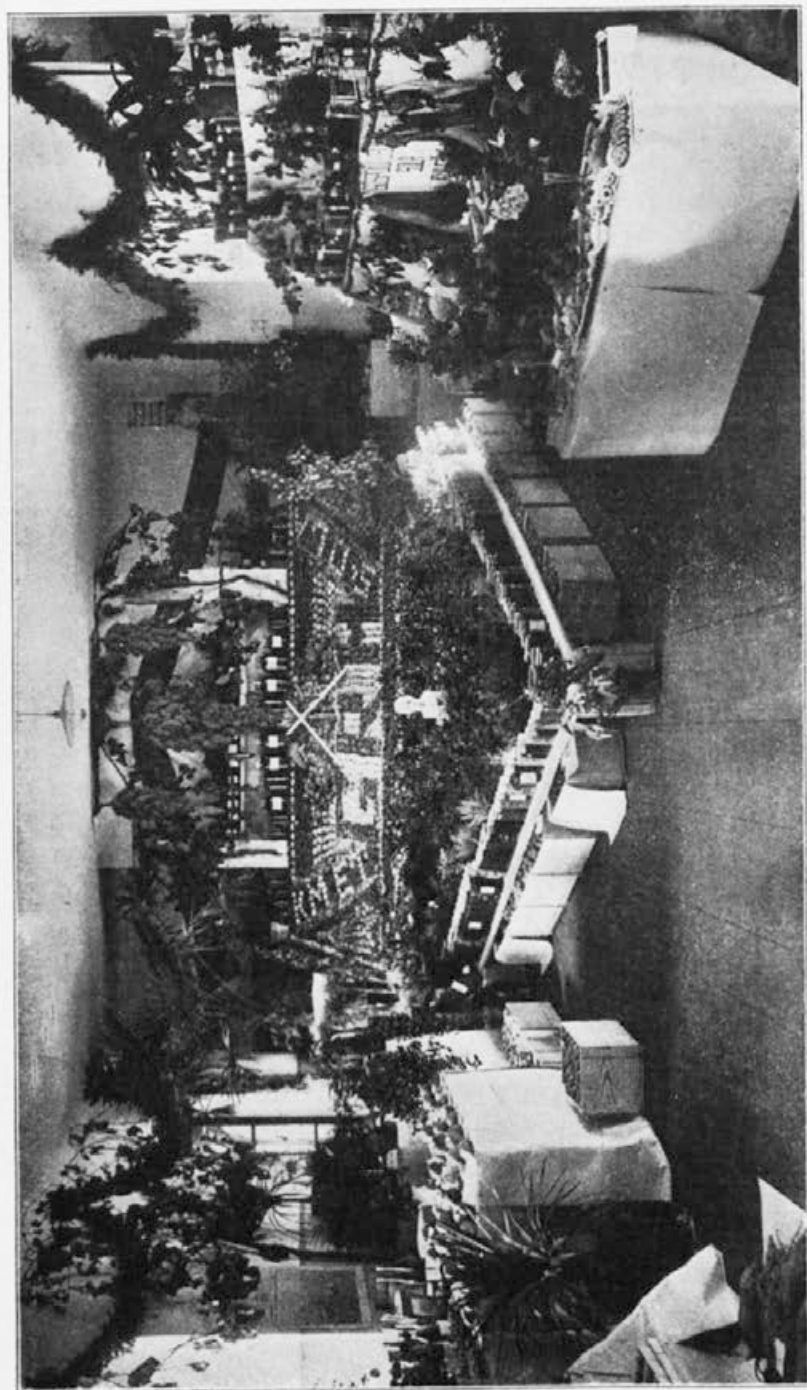
Kmetijska šola na Grmu - Novo mesto



IZVESTJE

za šolsko l. 1928-29 in upravno l. 1929

Na Grmu 1930



Kmetijska razstava, sadjarski in vinarski oddetek

KMETIJSKA ŠOLA NA GRMU - NOVO MESTO

IZVESTJE

za šol. leto 1928/1929 in upravno leto 1929



Na Grmu 1930

Natisnila Jugoslovanska tiskarna v Ljubljani

Šola.

Splošni podatki o ustroju zavoda.

Namen.

Kmetijska šola na Grmu ima namen v kratki dobi in z majhnimi stroški izobraziti in vzgojiti mladeniče, ki so dovršili osnovno šolo, za dobre in umne kmetovalce, ter tudi sicer s praktičnimi tečaji pospeševati razvoj kmetijstva.

Za ta namen ima s potrebnim inventarjem opremljen internat (zavod) in obsežno posestvo, ki se peča z vsemi panogami slovenskega kmetijstva, ter vse potrebne gospodarske zgradbe kot goveji hlev, svinjak, kurnico, pod, kozelce, čebelnjak, cve-tičnjake itd.

V šolskem poslopju (stari graščini) se nahajajo poleg stanovanj nekaterih zavodovih uradnikov in uslužbencev pisarne, kabineti z zbirkami učil, učne sobe, spalnice in umivalnice, kjer je mogoče nastaniti 50 gojencev, dalje bolniška soba za obolele učence, šolska kuhinja s pritiklinami in dve obednici za učence. V šolske in gospodarske prostore je napeljana električna razsvetljava in vodovod.

Uredba.

Uredba pouka na šoli ustreza potrebam kmetovalcev v bivši Kranjski; ker so gospodarske razmere Gorenjcev dokaj različne od razmer Dolenjcev, je tudi pouk na šoli razdeljen tem razmeram primerno.

Kmetijska šola, ki hoče zanesti strokovno izobrazbo v vse dele naše ožje domovine, mora računati z okolnostjo, da je splošna osnovnošolska izobrazba naših kmečkih mladeničev dokaj različna. Po nekoliko manj prometnih in obljudenih krajih imamo še danes le eno ali dvorazredno osnovno šolo.

Razumljivo je, da splošno taka predizobrazba za uspešno šolanje v kmetijski šoli ni zadostna. Večina kmetijskih šol je to vprašanje rešila tako, da zahteva za sprejem dobro dovršene štiri razrede osnovne šole. Na ta način so pa izključeni vsi kraji, kjer takih šol nimajo in so kmetijske šole odprte le enemu delu dežele.

Grmska kmetijska šola je — računajoč s tem dejstvom — takoj ob prehodu v oblastno upravo razširila in preosnovala pripravljalne gospodarske tečaje. Iz gori povedanega je jasen namen teh tečajev, ki se vrše vsako leto od aprila do oktobra: pripraviti kmečke mladeniče, ki imajo manj kot 4 razrede z dobrim uspehom dovršene osnovne šole, vsestransko za vstop v redno kmetijsko šolo.

Na ta način je pouk na zavodu razdeljen v tri samostojne razrede:

I. Pripravljalni gospodarski tečaj, kamor morajo vstopiti vsi oni kmečki mladeniči, ki imajo le eno-, dvo- ali trirazredno osnovno šolo, pa želijo obiskovati redno šolo na zavodu. Ta tečaj je urejen tako, da imajo gojenci dnevno dve uri pouka v šoli, ostali čas so zaposleni v šolskem gospodarstvu, razen večernih ur, ko ponavljajo in se pripravljajo za šolski pouk. Gospodarska praksa jim pozneje v redni šoli prav odlično koristi, zlasti v zimskih mesecih, ko večino del ni mogoče pokazati, a pri pouku razpravljajo o njih.

Pouk v šoli je v pripravljalnem tečaju razdeljen med osnovne in temeljne predmete, na katere se pozneje naslanja strokovni pouk, in sicer med sledeče:

1. slovenski jezik, pri katerem se poučuje čitanje, ki je predpogoj vsakega uspešnega učenja, dalje pisanje ter najpotrebnejša slovniška, jezikovna in pravopisna pravila;

2. računstvo obravnava osnovna računska načela ter gladko in točno računanje s celimi števili v štirih računskih vrstah;

3. geometrija: merjenje, risanje črt in spoznavanje likov;

4. prirodopis: sestojine zemlje, vplivi na zemljo in kamenine;

5. kemija in fizika: osnovni zakoni iz kemije. Uvod v fiziko. Lastnosti teles, težnost, nauk o toploti.

6. *domovinoznanstvo*: splošni pojmi iz zemljepisja, deli sveta, Jugoslavija, Slovenija, kratka zgodovina Slovencev, Hrvatov in Srbov.

Verouk poslušajo učenci pripravljalnega tečaja pri učencih v redni šoli.

II. *Letna šola*: V to šolo vstopijo učenci iz pripravljalnega tečaja ali pa naravnost, če imajo predpisano izobrazbo (vsaj 4 razrede osnovne šole). Traja eno leto in sicer od začetka novembra prvega do konca oktobra prihodnjega leta z enomesečnimi počitnicami v avgustu. Prirejena je za učence iz vseh delov Slovenije in se poučujejo v njej vsi predmeti slovenskega gospodarstva.

III. *Zimska šola* traja dve zimi po pet mesecev, vsakokrat od začetka novembra prvega do konca marca naslednjega leta in je namenjena samo učencem iz nevinorodnih krajev (zlasti Gorenjcem). Razlikuje se od letne, da se v njej ne poučuje vinarstvo in kletarstvo in da je zgolj teoretičnega značaja. Po zimi namreč večine gospodarskih opravkov ni mogoče praktično izvršiti, sam šolski pouk brez praktičnega se pa slabše izkaže in je to za zimsko šolo znaten nedostatek.

Vstop v zimsko šolo je mogoč kot v letno iz pripravljalnega tečaja, ali pa naravnost, če ima prosilec vsaj 4 razrede dobro dovršene osnovne šole.

Pouk v letni in zimski šoli obsega v naslednjem naštete predmete s sledečo učno tvarino:

1. *Verouk.*

Krščanski nauk s posebnim ozirom na nravnost in na dolžnosti proti Bogu, vladarju, rodbini, proti bližnjemu in samemu sebi.

2. *Slovenščina.*

Vaje v pravilnem čitanju in pripovedovanju vsebine. Najpomembnejša slovniška pravila. Pravopisna pravila. Vaje v sestavljanju spisov, važnih za kmetovalca: zasebna pisma, poslovna pisma, javne listine in uradne vloge. Navodila za promet s pošto, železnico in pošto hranilnico. Najvažnejši podatki iz zgodovine slovenskega slovstva.

3. Računstvo.

Vaje v štirih računskih vrstah s celimi števili, z desetinskimi števili, ulomki in mešanimi števili. Naloge iz kmečkega življenja. Sorazmerje, sklepni računi, odstotni in obrestni računi, navodila o računskem poslovanju hranilnic, obrestno-obrestni računi, diskont, zmesni računi, družbeni računi.

4. Geometrija, zemljemerstvo in risanje.

Nauk o črtah, kotih, trikotnikih, četverokotnikih, mnogokotnikih in o krogu. Izračunanje obsega in ploščine. Nauk o telesih. Izračunanje površine in prostornine.

Vaje v geometrijskem risanju ravnočrtnih podob s pomočjo risalnega orodja.

Zaznamovanje in merjenje črt in zemljišč. Razčrtavanje zemljišč. Niveliranje. Vaje v risanju zemljišč, orodja in stavbnih načrtov.

5. Fizika.

Splošne lastnosti teles. Specifična in nasebna teža. Nauk o toploti. Mehanika. Enostavni in sestavljeni stroji. Najvažnejše o magnetizmu in elektriki. Vremenoslovje in napoved vremena.

6. Kemija.

Popis tistih prvin in neorganskih in organskih spojin, ki so važne za umevanje strokovnega pouka. Sestava zemlje, gnoja, rastlin in živali. Sestava mleka in mlečnih izdelkov, grozdja, mošta, vina in sadnih izdelkov. Praktične vaje v določevanju sladkorja in kisline v moštu, alkohola v vinu, tolšč v mleku, maslu in siru.

7. Prirodopis.

Najvažnejše rudnine in hribine, ki sestavljajo zemljo.

Vnanji in notranji deli rastline. Rastlinsko življenje. Najvažnejše rastlinske družine s popisom kmetijstvu koristnih in škodljivih rastlin in plevela. Rastlinske bolezni.

Razdelitev in popis živali s posebnim ozirom na živali, ki so kmetijstvu koristne in škodljive.

8. Poljedelstvo.

Lastnosti zemlje. Razne vrste zemlje. Praktično presojanje zemlje.

Nauk o gnojenju. Rastlinska hranitba in redilne snovi. Naprava in poraba domačih gnojil. Najvažnejša umetna gnojila. Gnojilni poizkusi. Izračunavanje gnojilnih uspehov.

Obdelovanje zemlje in poljedelsko orodje. Setev in oskrbovanje rastlin. Najvažnejše bolezni in škodljivci. Spravljanje pridelkov.

Najvažnejše kmetijske rastline s posebnim ozirom na pridelovanje in na rastline, ki se pridelujejo na šolskih njivah.

9. *Travništvo in planšarstvo.*

Pójem, pomen in važnost travnikov. Pripravljanje travnikov za obdelovanje. Naprava novih travnikov. Zboljšanje starih travnikov. Redna obdelava, oskrba in gnojenje travnikov.

Košnja, pripravljanje in spravljanje krmskih rastlin.

Pašniki, njih uredba in oskrba s posebnim ozirom na planinske pašnike. Zboljšanje planšarstva. (Pouk v planšarstvu se spopolnjuje s potovalnim tečajem na gorenjskih planinah.)

10. *Vinogradništvo (samo za letno šolo.)*

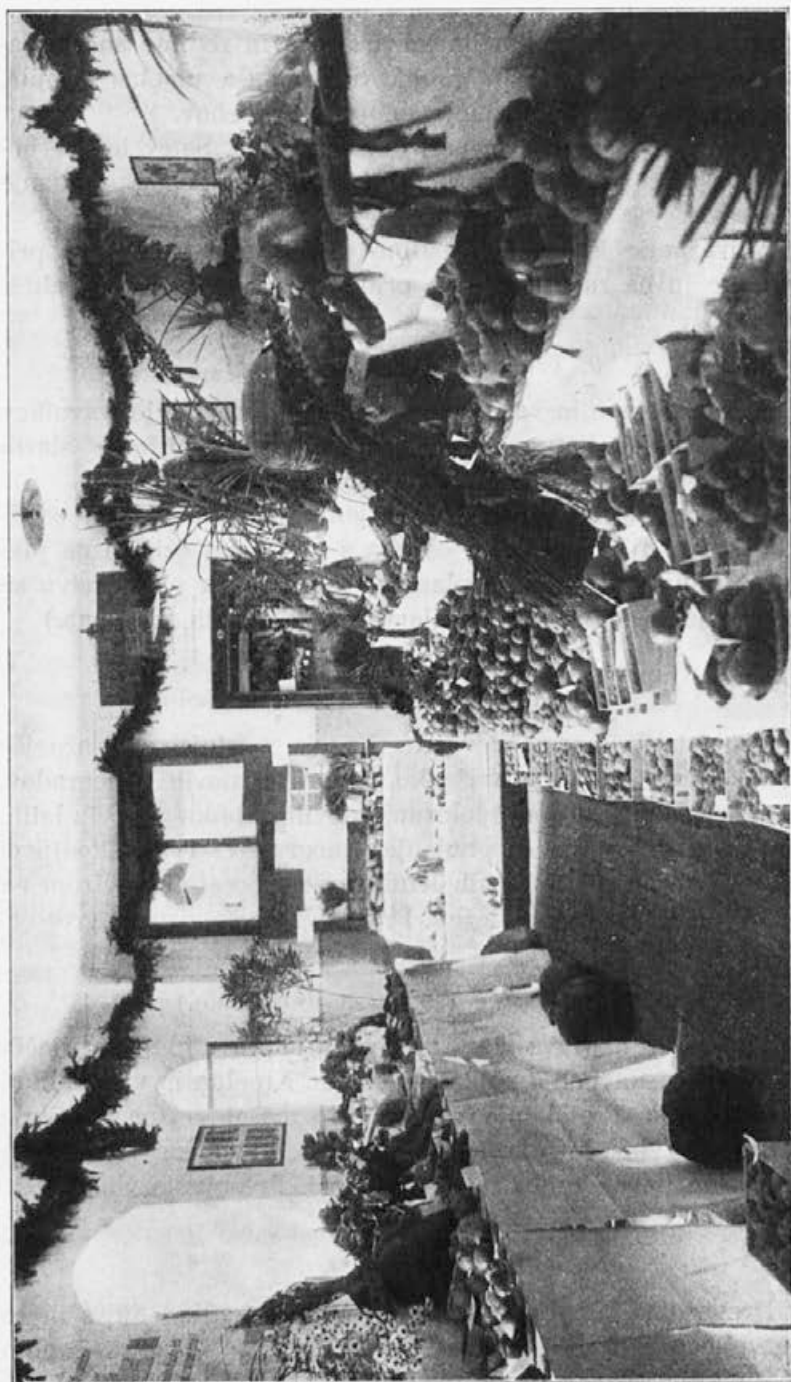
Popis trte. Razmnožitev trte. Vzgoja v trtnici. Najvažnejše ameriške trte in njih križanke. Naprava novih vinogradov. Vzgoja trt v vinogradu. Obdelovanje novih nasadov v prvih letih. Poznejše obdelovanje in gnojenje vinogradov. Trtni škodljivci in trtne bolezni. Opis raznih trtnih vrst s posebnim ozirom na vrste, ki se priporočajo v deželi. Pridelovanje namiznega grozdja.

11. *Kletarstvo (samo za letno šolo.)*

Trgatev in naprava mošta. Pravilna naprava belih in rdečih vin in črnine. Ravnanje z mladim vinom. Kipelna in vinska klet. Vinska posoda. Pretakanje, zalivanje in mešanje vina. Čiščenje in filtriranje vina. Napake in bolezni vina. Buteljska vina, sladka in desertna vina. Poraba tropin in droži. Presojanje vin.

12. *Sadjarstvo.*

Drevesnica. Cepljenje. Popis sadnih rastlin. Najvažnejša sadna plemena in njih pomnoževanje. Popis najvažnejših sadnih vrst s posebnim ozirom na domače vrste.



Kmetijska razstava, sadjarstvo

Naprava sadnih vrtov. Saditev, nadaljnje vzgojevanje in oskrbovanje sadnega drevja. Gnojenje. Ravnanje z opešanim drevjem. Vzgoja umetnih oblik. Škodljivci in bolezni sadnega drevja.

13. Uporaba sadja.

Obiranje. Shranitev in razpošiljanje sadja. Sušenje. Naprava sadnih konzerv, sadnega vina, sadnega octa in sadnega žganja.

14. Vrtnarstvo.

Naprava vrta. Vrtnarsko orodje. Obdelovanje in gnojenje vrta. Setev. Gorke lehe. Oskrbovanje. Škodljivci in bolezni zelenjadnih rastlin. Spravljanje in shranitev selenjave čez zimo. Najvažnejše zelenjadne rastline s posebnim ozirom na vrste, ki se pridelujejo na šolskem vrtu. Naprava zelenjadnih konzerv.

15. Živinoreja.

Temeljna načela reje živine z ozirom na praktične potrebe. Anatomija in fiziologija živali. Pasma. Plemenitev. Pododvalnost. Presojanje živali: zunanjih (eksterijer) in notranjih lastnosti. Krmljenje živine. Nakup močnih krmil. Sestavljanje krmil in proračuni uporabe. Oskrbovanje živine in naprava hlevov.

Posebna živinoreja: govedoreja, prašičereja, perutninarstvo, konjereja. Popis najvažnejših pasem v vseh vrstah. Odbiranje plemenske živine in plemenitev. Krmljenje, oskrbovanje in uporaba. Praktične vaje v presojanju in tehtanju živine, kontrolni molži in krmljenju.

16. Mlekarstvo.

Postanek in pridobivanje mleka; množina in kakovost mleka, njega lastnosti in sestava. O molži. Ravnanje z mlekem in njega uporaba. Napake mleka, preiskovanje mleka. Prodaja mleka. Posnemanje in uporaba smetane. Izdelava masla in ravnanje ž njim. Napake masla; presojanje masla. Sirjenje mleka in izdelovanje sirov. Ravnanje z mehкими in trdimi siri v kipelni in sirni kleti. Napake sirov. O sirni trgovini.

17. *Živinozdravstvo.*

Vnanji in notranji deli živalskega telesa. Določevanje starosti. Pomoč pri porodih. Najbolj nevarne bolezni domače živine. Postavne napake. Živinska kupčija.

18. *Čebelarstvo.*

Naravoslovni popis čebelne družine. Sovražniki in bolezni čebel. Paša. Oskrbovanje čebel v navadnih panjih in panjih s premakljivim satjem. Uporaba medu in voska.

19. *Gozdarstvo.*

Najvažnejše vrste gozdnega drevja. Pomlajevanje gozda. Oskrbovanje gozdov. Uporaba gozdnih pridelkov. Gozdno varstvo.

20. *Kmetijsko gospodarstvo.*

Gospodarsko premoženje. Kmetijsko delo. Uredba gospodarstva. Kmetijske cenitve in gospodarski proračuni.

21. *Kmetijsko knjigovodstvo.*

Važnost knjigovodstva. Razdelitev knjigovodstva. Popis premoženja. Tekoči računi z denarjem in s pridelki. Računski sklep. Proračuni. Praktična uporaba knjigovodstva. Upeljavanje v knjigovodstvo šolskega gospodarstva. Knjigovodstvo gospodarskih zadrug.

22. *Kmetijsko združništvo.*

Namen, pomen in važnost združništva. Različne vrste denarnih in kmetijskih zadrug; njih uredba in poslovanje.

23. *Kmetijsko kupčijstvo.*

Nakupovanje gospodarskih potrebščin (strojev, semen, gnojil, krmil itd.). Trgovski predpisi, običaji in odnošaji. Način dobave in nakupa. Način plačevanja in izravnava. Prodajanje kmetijskih pridelkov. Priprava blaga za prodajo. Način prodaje in oddaje. Prevažanje blaga in carina.

24. *Kmetijsko zakonodajstvo.*

Najvažnejše o ustavi in upravi države Jugoslavije. Najvažnejši zakoni in naredbe s posebnim ozirom na zemljiško knjigo, občinski red, poselski red itd.

25. *Srbohrvaščina in domovinoznanstvo.*

Citanje in pisanje cirilice. Najvažnejši podatki iz srbohrvaščine. Osnovni zemljepisni pojmi. Slovenija, Jugoslavija. Zgodovina Slovencev, Hrvatov in Srbov.

26. *Petje.*

Vaje v četveroglasnem petju. Osnove glasbene teorije.

Praktični pouk.

Na praktično šolanje učencev se polaga glavna važnost, zato se šolski pouk naslanja na praktična dela v gospodarstvu.

Praktični pouk obsega praktično razkazovanje, praktične vaje in praktična dela v šolskem gospodarstvu.

S praktičnim razkazovanjem se podpira šolski pouk v utemeljevalnih in strokovnih predmetih, s praktičnimi vajami in s praktičnim delom se imajo učenci izvežbati v vseh tistih delih, za katera je treba vaje in spretnosti.

Praktična dela, ki jih opravljajo učenci pri posameznih panogah, so predvsem sledeča:

1. V poljedelstvu: Vaje v rabi poljedelskega orodja. Ravnanje s hlevskim gnojem, gnojnico in kompostom. Gnojenje z umetnimi gnojili in prirejanje gnojilnih poizkusov. Odbiranje in pripravlanje semena. Setev in oskrbovanje rastlin. Mlatev in čiščenje žita. Shranitev pridelkov in ravnanje z njimi.

2. V travništvu: Gnojenje travnikov. Brananje in čiščenje travnikov. Košnja in spravlanje sena s stroji. Naprava novih travnikov s setvijo in zboljšavanje opešanih travnikov. Naprava kisle krme (ensilaže).

3. V vinogradništvu: a) v trtnici: Cepljenje trt. Siljenje cepljenih trt v silnici. Vlaganje cepljenk in ključev v trtnico. Škropljenje in okopavanje. Izkopavanje, sortiranje in zavijanje trt za razpošiljatev. Oskrbovanje matičnjaka. b) V

vinogradu: Razčrtavanje in saditev vinograda. Obrezovanje trte. Špičenje in kolitev. Vez v vinogradu. Okopavanje in gnojenje vinograda. Podbiranje in skrajševanje mladja. Žveplanje in škropljenje. Zatiranje škodljivcev. Trgatev. Sortiranje in razpošiljanje namiznega grozdja.

4. V kletarstvu: Ravnanje z moštom za napravo belega in rdečega vina. Pretakanje, čiščenje in filtriranje vina. Čiščenje posode. Ravnanje s kletarskimi stroji. Naprava butelj-skih vin. Kuhanje žganja.

5. V sadjarstvu: Setev pečk. Pikiranje divjakov. Saditev divjakov v drevesnico. Oskrbovanje drevesnice. Cepljenje. Piciranje. Vzgojevanje krone. Izkopavanje drevja v drevesnici in razpošiljanje. Vzgojevanje pritličnega drevja. Saditev drevja na stalno mesto. Oskrbovanje dreves (snaženje, izredčavanje krone, mazanje debel). Pokončavanje škodljivcev.

6. Pri uporabi sadja. Obiranje sadja. Sortiranje in razpošiljanje sadja. Sušenje sadja. Naprava sadne mezge, marmelad in drugih konzerv. Naprava sadjevca in žganja.

7. Pri vrtnarstvu. Naprava vrtnih leh. Naprava in oskrbovanje gorkih leh. Setev in saditev različne zelenjave. Oskrbovanje in spravljanje zelenjadnih rastlin. Izdelovanje zelenjadnih konzerv (sušenje, kisanje, steriliziranje, vlaganje v ocet in slano vodo itd.).

8. V živinoreji. Presojanje, merjenje in tehtanje živine. Priprava krme in pokladanje. Napajanje živine. Paša živine in mlajših bikov. Molža. Vprezanje delovne živine in mlajših bikov. Odmerjanje prašičje klaje. Razna oskrbovalna dela.

9. V mlekarstvu. Ravnanje z mlekom. Preizkušanje mleka. Posnemanje s stroji. Izdelovanje in razpošiljanje presnega masla. Izdelovanje mehkega in trdega sira. Ravnanje s sirom.

10. V čebelarstvu. Oskrbovanje čebel v raznih panjih. Spravljanje rojev. Pitanje čebel. Zazimljenje čebel. Dobava medu in voska.

11. V splošnem gospodarstvu. Spravljanje orodja in vozov in vzdrževanje reda in snage v gospodarskih prostorih. Popravljanje ročnega orodja. Pletenje košev. Naprava sadnih zaboječkov. Vaje v kolarskih in sodarskih delih. Vaje v nadziranju delavcev.

Učni pripomočki.

V šoli se ponazoruje pouk z različnimi zbirkami, aparati, modeli, slikami, diagrami in drugimi učnimi pripomočki, ki so razvrščeni v velikem kabinetu in na prostornem hodniku pred njim. Šolske sobe so opremljene s slikami iz posameznih kmetijskih panog.

Pri praktičnem pouku služi kot najvažnejši učni pripomoček šolska kmetija s sledečimi zemljišči in gospodarskimi napravami:

1. Njive, obdelane z najvažnejšimi kmetijskimi pridelki in krmскими rastlinami in z gnojilnimi poizkusi.
2. Naravni in zasejani travniki s poizkuševališčem za umetna gnojila.
3. Pašnik za mlado goved.
4. Rastlinsko poskuševališče za pridelovanje krme, za preizkušanje novih rastlinskih vrst in umetnih gnojil.
5. Vinograda v Trški gori in Cerovcih z najvažnejšimi vrstami trt in z gnojilnimi poizkusi.
6. Trtnica z matičnjakom in silnico za stratificiranje trt.
7. Sortiment najvažnejših trtnih vrst in ameriških podlag.
8. Kipelna in vinska klet z navadnimi in buteljskimi vini, potrebnimi kletarskimi stroji in s kotlom za kuho žganja.
9. Drevesnica in sejalnica za vzgojevanje visokega in prtičnega drevja.
10. Nasadi špalirnega drevja.
11. Sadni vrtovi.
12. Sadna klet.
13. Sadna sušilnica.
14. Zelenjadni vrt s cvetičnjakom, silnico in gorkimi lehami.
15. Botanični vrt za kmetijske, sadne in gozdne rastline.
16. Gozdi v Podljubnem, na Vrhovskem in v Rasnem.
17. Nasadi vrbja.
18. Goveji hlev z montafonskim plemenom.
19. Krmilnica z raznimi stroji.
20. Ensilažna jama.
21. Mlečna klet s stroji za posnemanje mleka in izdelovanje masla.
22. Sirna klet za izdelovanje mehkega in trdega sira.

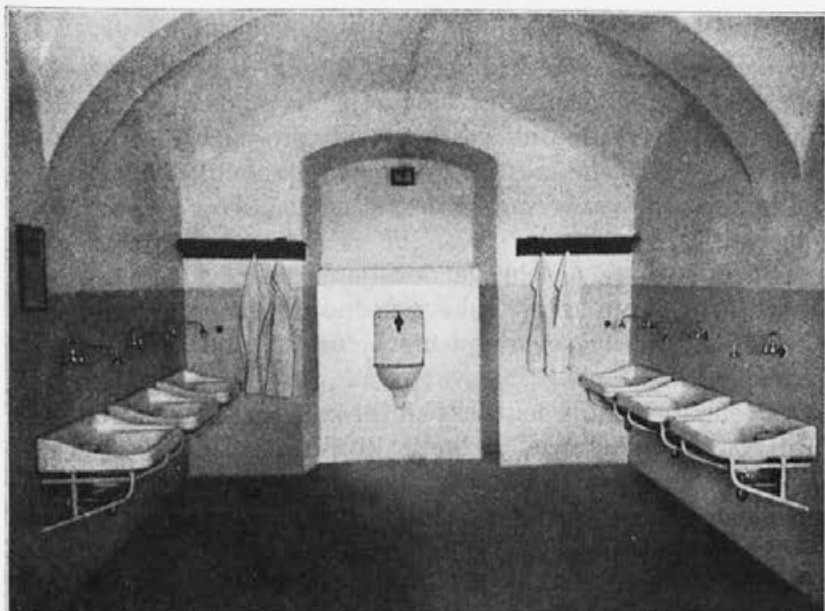
23. Svinjaki s požlahtnjenimi prašiči.
24. Konjski hlev.
25. Kurniki s štajerskimi rjavimi kokošmi.
26. Čebelnjak z A-Ž in drugimi panji.
27. Skedenj in kolarnica s potrebnimi stroji za kmetijstvo.

V prostem času razpolagajo gojenci z dijaško čitalnico, kjer je nameščena dijaška knjižnica s strokovno in bogato leposlovno literaturo in različnimi strokovnimi in leposlovnimi listi. Tu je tudi prostor za seje in poslovanje njihovega samostojnega društva, ki se naziva »Borba«. Vadijo se v društvenem delovanju, v deklamacijah, predavanjih, kritikah. Društvo je v odlični meri samovzgojnega značaja, ker goji prijateljstvo, čut odgovornosti, zmisel za prostovoljno resno delo in preprečuje kvarne, skrivne izrodke skupnega življenja v zavodu. Odbor si gojenci svobodno izvolijo, ravno tako sodnike, ki sodijo o kaznih za društvene prestopke. Svoje pisateljske zmožnosti si urijo v društvenem listu, ki nosi naslov »Brazda«.

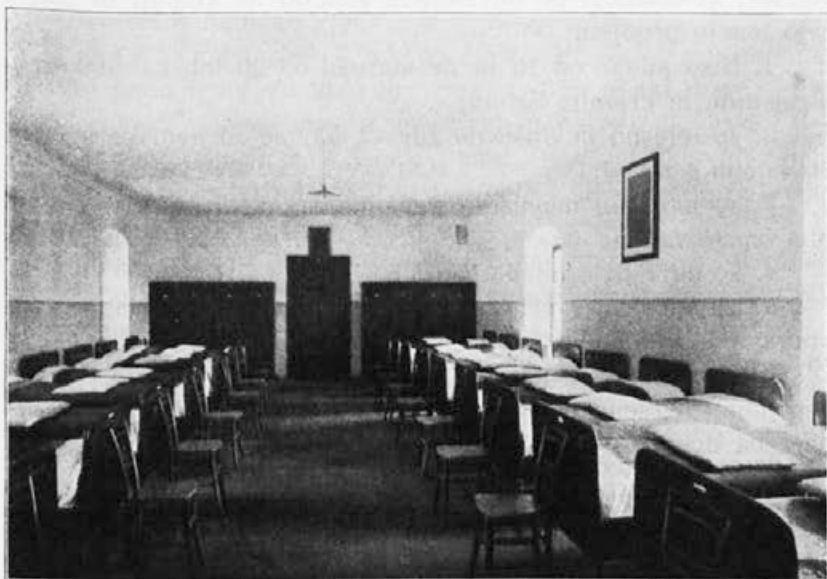
V društvenih odsekih, kakor v telovadnem, gasilskem itd., si vežbajo mlade ude za delo med narodom. Vse društveno delo, ki je sicer čisto samostojno, nadzoruje prefekt. Doslej je rodilo društvo lepe uspehe. Zahteva pa enotnega in skrbnega nadzorstva.

Hišni red.

Z veliko vestnostjo skrbi Grmska šola za smotreno vzgojo svojih učencev; za to važno in težko nalogo ima med učnim osebjem vzgojitelja (prefekta), ki vodi internat in nadzoruje vse dejanje in nehanje učencev. Razumljiva je skrb staršev, ki pošljejo sina v zavod, da se v slabi družčini ne bi poslabšal in pokvaril. Šola se trudi, da tudi razvajenim in slabše vzgojenim učencem privzgoji poslušnost, točnost, zmisel za resno delo in vsestransko poštenje. Dnevni red je tako sestavljen, da je vsak hip določen svojemu namenu, ali resnemu delu, ali odmoru ali zabavi. Čas za vstajanje je določen pozimi ob ½6. uri, poleti ob 5. uri. Do 7. ure se učenci pripravljajo za šolo, sledi zajutrek in odmor, od 8.—12. ure (poleti 7.—12.) pouk v šoli, po kosilu do 13. ure odmor, od 13.—16. ure (poleti 13.—18.) praktično delo, nato odmor in pouk v šoli. Po večerji je odmor do 20. ure, da si očistijo obleko in čevlje, nato učenje (ponavljanje) in ob 21. uri počitek. Znamenja se dajejo z zvoncem.



Novo urejena umivalnica poleg spalnice pripravljalnega razreda



Spalnica za učence, ki so na zavodu štiri. V ozadju so omare za obleko in perilo gojencev

Ob nedeljah in praznikih gredo gojenci skupno pod nadzorstvom k sv. maši in pridigi. Dopoldan imajo nato prost izhod, popoldne pa po odredbi ravnateljstva ali skupen izprehod ali kake vaje (telovadne ali gasilske) ali prost izhod ali učenje. Upoštevajo se po možnosti želje gojencev samih. Vsak dan odmolijo jutranjo in večerno molitev in natančno opravljajo verske dolžnosti.

Sicer pa brez posebnega dovoljenja ne sme noben učenec zapustiti zavoda in se za vsakega vedno ve, kje se nahaja in kaj dela. Hišni red točno predpisuje in urejuje tudi sicer vse potrebne zadeve.

Učenci se vrste v tedenski službi kot: gospodar, ki ima nadzirati vse gospodarstvo, reditelj, ki skrbi za red med učenci, službujoči učenci v hlevu, svinjaku, drevesnici, kleti, poizkuševališču itd., pa opravljajo dela dotične gospodarske panoge. Skrbi se, da se učenci ne odvadijo na zavodu delati.

Sprejemni pogoji.

V Kmetijsko šolo na Grmu se sprejemajo sinovi kmečkih staršev, ki ostanejo po dovršenem šolanju na kmetiji in ustrezajo tem-le pogojem:

1. Niso mlajši od 16 in ne starejši od 20 let, kar dokažejo z rojstnim in krstnim listom;

2. so telesno in duševno zdravi, kar se zdravniško ugotovi ob vstopu v zavod;

3. so moralno neomadeževani, kar posvedočijo z nravstvenim izpričevalom;

4. so dovršili osnovno šolo, in sicer:

a) za sprejem v pripravljalni tečaj kakršnokoli (lahko tudi enorazredno) osnovno šolo;

b) za sprejem v letno ali zimsko šolo 4 razrede z dobrim uspehom dovršene osnovne šole. V obeh slučajih se šolska izobrazba dokaže z izpričevalom zadnjega razreda (ne z odpustnico!).

Učenci se dele na štipendiste (brezplačne) in plačujoče. Prvi se šolajo popolnoma brezplačno, drugi pa malo manj kot brezplačno, kajti za vse stroške šolanja plačajo mesečno le 150 Din.

Brezplačnih mest ima zavod 35.

Natečaj za sprejemanje v pripravljalni tečaj razpiše šola v marcu in sprejema prosilce vsako leto v aprilu. Vsa mesta v tem tečaju so popolnoma brezplačna in imajo tečajniki tudi pri sprejemu v redno letno oz. zimsko šolo prednost pred ostalimi prosilci za brezplačna mesta.

Sprejem v letno šolo se razpiše vsako leto v avgustu in se učenci sprejemajo do 10. oktobra.

Sprejem v zimsko šolo se objavi vsako drugo leto v istem času kot v letno šolo.

Kako je vlagati prošnje in vsa druga potrebna navodila se točno določijo v razpisu, ki ga ravnateljstvo objavi v strokovnih in drugih listih.

Šolsko poročilo za šolsko leto 1928/29.

Osebe.

Učiteljski zbor so sestavljali:

Stalni učitelji:

1. Inž. Anton Podgornik, ravnatelj, poučeval kmetijsko gospodarstvo, zadružništvo in travništvo. Poverjeno mu je vodstvo celokupnega zavoda.

2. Inž. Franjo Kotlovšek, profesor, poučeval kot glavni panogi poljedelstvo in vrtnarstvo in nekaj drugih predmetov. Vodi poljedelsko in vrtnarsko panogo.

3. Inž. Matko Absec, supl., poučeval kot glavni panogi živinorejo in mlekarstvo ter nekaj stranskih predmetov. Upravlja živinorejo in mlekarstvo.

4. Ludovik Puš, prefekt, poučeval čebelarstvo, slovenščino, računstvo in petje. Vodi vzgojo v zavodu in upravlja čebelarstvo.

5. Anton Flego, strokovni učitelj, poučeval sadjarstvo, uporabo sadja, vinarstvo in kletarstvo. Upravlja sadjarstvo, vinarstvo in kletarstvo. Do njegovega nastopa je začasno vršil njegove službene dolžnosti inž. Josip Skubic, referent za sadjarstvo pri oblastni samoupravi.

Pomožni učitelji:

1. Inž. Ivo Zobec, gimn. profesor, poučeval kemijo, prirodopis in domovinoznanstvo.

2. Ivan Pečnik, kaplan, verouk.
3. Otmar Skale, viš. vet. nadzornik, živinozdravstvo.
4. Inž. Franjo Šulgaj, šum. svetnik, gozdarstvo.

Pisarniško osebje:

1. Jože Pavlič, računovodja, je opravljal od 1. maja 1929 dalje računske posle na zavodu.
2. Rozina Mrak, arhiv. uradnica, opravlja pisarniška dela in strojepisje.

Stalno osebje gospodarstva:

1. Franc Valentinčič, vrtnar, je praktično uril učence v vrtnarstvu ter je po navodilih strokovnega učitelja opravljal vrtnarska dela.
2. Ivan Kastreve, sadjar in kletar, je praktično vežbal učence v sadjarstvu in kletarstvu ter opravljal po navodilih te posle na zavodu. Po odpustu viničarja Iv. Vagnerja je vršil tudi viničarska opravila.
3. Franc Žibert, opravnik, je podrobno nadzoroval dela pri splošnem gospodarstvu ter praktično navajal učence v teh opravilih.
4. Leopold Pipan, kolar, je izvrševal kolarska dela in učil učence popravljanja gospodarskega orodja.
5. Franc Mlakar, viničar, je od 2. sept. 1929 dalje oskrboval šolske vinograde v Trški gori in v Smolenji vasi.
6. Jože Jerman, čuvaj, je od 2. sept. 1929 vršil službo čuvaja in šolskega mizarja.

Stalno osebje internata:

1. Terezija Bartelj, hišnica, je opravljala dolžnosti hišnika. Po njeni smrti je nastopil službo hišnik Jože Pirnar.

Pouk.

V šolskem letu 1928/29 se je pouk vršil v letni šoli, v II. tečaju zimske šole in v pripravljalnem tečaju. Šolsko leto se je pričelo s šolsko službo božjo v Šmihelu in nagovorom ravnatelja, nakar so se vršili sprejemni izpiti.

Vstopilo je 35 učencev v letno in 11 v zimsko šolo. Šolski pouk se je vršil po 6 ur dnevno v vsakem razredu redne šole.

Zimska šola in I. tečaj letne šole se je zaključil zaradi velikonočnih praznikov že dne 23. marca. Učenci II. tečaja zimske šole so prejeli odhodna spričevala. Jubilejna pohvalna diploma je bila prisojena Janku Jerali iz Polja pri Vodicaх na Gorenjskem, ki je prejel tudi nagrado v obliki originalnih klešč in 3 nosnih obročkov za bika.

Letna šola se je zaključila dne 31. oktobra 1929. Vedenje učencev zimske šole je bilo povečini vzorno, letne pa popolnoma primerno.

Pripravljalni tečaj se je pričel dne 2. maja s sv. mašo in zaključil dne 16. oktobra. Obiskovalo in dovršilo ga je 18 gojencev. Šolski pouk se je vršil dnevno po 2 uri.

Zimsko šolo so obiskovali in dovršili ter položili zaključne izpite v dneh od 18.—21. marca naslednji gojenci (razprto tiskani z odličnim uspehom):

1. Dobida Alojzij, Vrbnje pri Mošnjah;
2. Jerala Janez, Polje pri Vodicaх;
3. Knific Jožef, Medno pri Št. Vidu nad Ljubljano;
4. Kovač Stanislav, Briše pri Kandršah;
5. Lavrič Anton, Sodražica;
6. Lazar Ivan, Briše pri Kandršah;
7. Lovšin Anton, Goriča vas pri Ribnici;
8. Šoklič Janez, Selo pri Bledu;
9. Švelc Franc, Huje pri Kranju;
10. Trček Ciril, Laze pri Borovnici;
11. Vospernik Rupert, Podravlje na Koroškem.

Letno šolo so dovršili in v dneh od 24. do 30. oktobra položili zaključne izpite sledeči učenci:

1. Arh Jožef, Bohinjska Bistrica;
2. Avbar Anton, Globodol pri Mirni peči;
3. Bantan Alojzij, Marno pri Hrastniku;
4. Brancelj Ivan, Laze pri Borovnici;
5. Bostič Milan Janez, Št. Jurij pod Kumom;
6. Dirnbek Anton, Pišece pri Brežicah;
7. Dogša Jurij Franc, Grabe pri Središču ob Dravi;

8. Erčulj Janez, Podgora pri Dobropoljah;
9. Istenič Jožef, Hotedršica;
10. Jerman Franc, Grmulje pri Škocijanu;
11. Kastelic Franc, Oteč vrh pri Št. Vidu na Dolenjskem;
12. Komljanec Vincencij, Malo Mraševo pri Cerkljah;
13. Kraiger Vincencij, Strpna vas pri Šmihelu ob Pliberku;
14. Maierhofer Karel, Ljubljana;
15. Modic Martin, Matena pri Igu;
16. Ogulin Anton, Krvavški vrh pri Semiću;
17. Pirnar Vinko, Grmulje pri Škocijanu;
18. Pospišil Friderik, Draga pri Loškem potoku;
19. Remeč Edvard Anton, Osek na Goriškem;
20. Saje Matija, Češnjica pri Št. Petru na Dolenjskem;
21. Selak Franc, Bučka;
22. Sevnik Janez, Brezje pri Pišecah;
23. Somrak Anton, Kal pri Prečni;
24. Studen Andrej, Žablje pri Golniku;
25. Šeme Alojzij, Žalna;
26. Šeme Janez, Gaberje pri Stični;
27. Šetine Martin, Sv. Lenart pri Brežicah;
28. Švigelj Janez, Brest pri Igu;
29. Tomažin Franc, Bistra pri Borovnici;
30. Trselič Vinko, Podlog pri Cerkljah;
31. Urbanč Anton, Velika vas pri Leskovcu.

Med letom so izstopili:

1. Bartol Ludovik, iz Podpreske pri Loškem potoku;
2. Hočevar Jožef, Grmulje pri Škocijanu;
3. Pačnik Viktor, Straže pri Mislinju;
4. Žigon Franc, Grčarjevec pri Planini.

Pripravljalni tečaj so dovršili:

1. Antončič Jožef, Male Dole pri Št. Vidu na Dolenjskem.
2. Čop Janez, Blejska Dobrava;
3. Črnoga Viktor, Variša vas pri Makolah;
4. Fugina Peter, Čeplje pri Nemški Loki;
6. Hladnik Franc, Petkovec pri Rovtah;
7. Hočevar Alojzij, Dobruška vas pri Škocijanu;
8. Kerin Karel, Sv. Križ pri Kostanjevici;

9. Konda Anton, Sodinja vas pri Semiču;
10. Kos Anton, Ločna pri Novem mestu;
11. Kovač Vladimir, Dvor pri Žužemberku;
12. Lavrine Franc, Gornja Rečica pri Laškem;
13. Marjetič Jožef, Gornje Radolje pri Bučki;
14. Pajek Stanislav, Videm-Krka pri Stični;
15. Potokar Alojzij, Polje pri Višnji gori;
16. Slak Jernej, Dobrava pri Dobrniču;
17. Špehek Franc, Lož;
18. Zaviršek Anton, Krška vas pri Krki.

Statistični pregled učencev.

Razred	Vstopili	Izstopili	Razred dov šil	Dolenjci	Gorenjci	Notranjci	Štajerci	Primorci	Korošci	Starost učencev					Poklic staršev			
										16 let	17	18	19	20	16 let 20 let	Kmetje	Obrtniki	Drugi
Letni	35	4	31	19	3	3	4	1	1	—	9	11	6	4	1	30	—	1
Zimski II. tečaj	11	—	11	4	5	1	—	—	1	—	—	4	3	2	2	11	—	—
Pripravlj. tečaj	19	1	18	13	1	2	2	—	—	6	6	2	1	2	1	18	—	—
Skupaj	65	5	60	36	9	6	6	1	2	6	15	17	10	8	4	59	—	1

Učni uspehi.

Razred	Odličen	prav dober	dober	zadosten	nezadosten
letni	—	17	10	4	—
zimski	2	3	6	—	—
pripravljalni	—	6	11	1	—
Skupaj	2	20	27	5	—

Kronika zavoda v šolskem letu 1928/29.

Šolsko leto se je pričelo dne 8. novembra 1928.

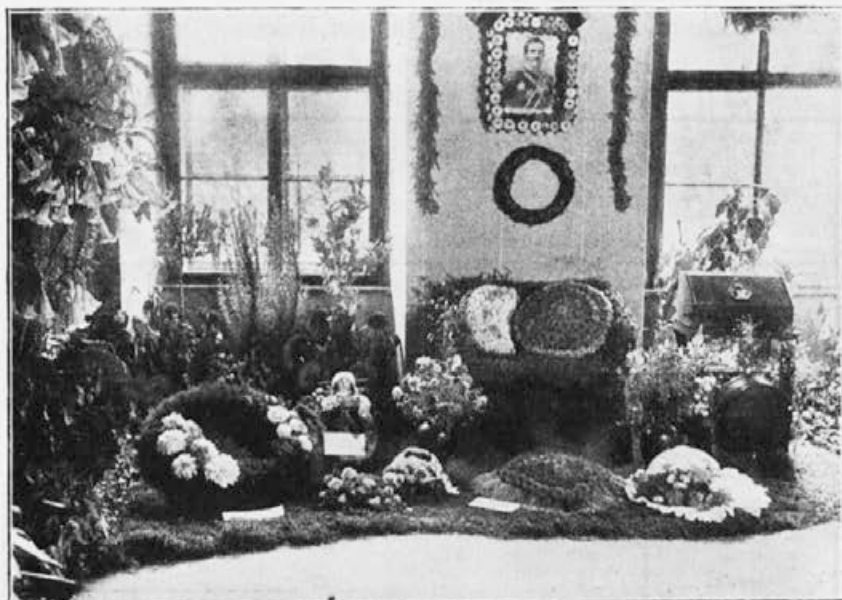
Božične počitnice so trajale od 22. decembra do vključno 2. januarja 1929.

Z dekretom ljubljanskega oblastnega odbora št. 4957/pr. z dne 31. decembra 1928 je bil postavljen za strokovnega učitelja za vinogradništvo in sadjarstvo upravitelj obl. trtnice v Brežicah Anton Flego, ki je svojo službo nastopil z novim letom 1929.

Ljubljanski obl. odbor je z dekretom št. 4942/pr. z dne 4. januarja 1929 imenoval za računovodjo na zavodu Jožeta Pavliča,

do tedaj računskega uradnika pri upravi škofijskih posestev v Djakovu. Novoimenovani računovodja je nastopil službo dne 1. februarja.

Vsled hude zime se je v januarju močno prehladila hišnica Terezija Bartelj. Koncec januarja je legla v bolniško posteljo. Kljub skrbni zdravniški pomoči je dne 12. februarja bolezni podlegla. Osebjc zavoda in učenci so jo spremili k zadnjemu počitku. Rajnica je bila vestna in skrbna hišnica, vedno veselega in ve-



Kmetijska razstava 1929. Cvetlična soba

drega lica in zelo skrbna mati štirim otrokom, ki so po njeni smrti osiroteli. Zavod jo bo ohranil v častnem spominu. Njeni duši naj sveti večna luč!

Na predlog ravnateljstva je g. komisar ljublj. samouprave naklonil osirotelim otrokom pokojnino. — Na mesto hišnika je bil z dekretom št. 578/pr. z dne 15. marca 1929 imenovan Jože Pirnar.

Zimska šola se je zaključila dne 23. marca. Od 18. do 21. so bili izpiti. Istočasno je bil zaključen tudi I. tečaj letne šole in so se gojenci podali na velikonočne počitnice, ki so trajale od 23. marca do 2. aprila.

V teku poletja je zavod obiskalo zelo mnogo šol, tako osnovnih, kmetijsko-nadaljevalnih in drugih. Dne 14. junija so obiskali zavod učenci kmetijske šole iz Butmira, dne 3. avgusta pa učenci kmetijske šole iz Št. Jurja ob j. žel.

Dne 26. in 29. julija so se mudili na šoli srbski kmetje iz Južne Srbije, ki jih je ravnateljstvo gostoljubno sprejelo in jim nudilo prehrano in prenočišče.

Izmed odličnih obiskov je omeniti poset prevzvišenega g. škořa dr. A. B. Jegliča, ki se je ob priliki birmovanja v novomeški dekaniji oglasil na zavodu in si ogledal njegove prostore ter se očetovsko zanimal za napredek gojencev.

Glavne počitnice so trajale od 1. do 31. avgusta. Po počitnicah se je vršil poučni izlet, ki je opisan na drugem mestu.

Z odlokom komisarja ljublj. samouprave je bil nastavljen za šolskega čuvaja Jože Jerman, mizar iz Broda pri Novem mestu, v svojstvu dnevničarja. Na isti način je bil imenovan za šolskega viničarja Franc Mlakar, bivši viničar pri g. Bonu v Krškem.

V dnevih od 12.—15. oktobra se je zavod spremenil v razstavne prostore odlično uspele kmetijske razstave, ki je bila tako dobro organizirana in s tolikim okusom prirejena, da je izsilila pohvalo tudi najbolj kritičnih oči. Obisk je bil ogromen; po približni cenitvi jo je obiskalo do 6000 oseb, med njimi zelo odlične osebnosti iz Ljubljane in od drugod. Razstavo je določilo kmetijsko ministrstvo v Beogradu in naklonilo za nagrade razstavljalcem 20.000 Din. Da je bila pa sploh izvedljiva, je g. komisar dr. Natlačen iz samoupravne blagajne prispeval še 20.000 dinarjev. Nekatere slike te lepe razstave so objavljene v pričujočem »Izvestju«.

Šolsko leto 1928/29 se je zaključilo dne 31. oktobra 1929. Slovesnosti se je udeležil tudi g. komisar dr. M. Natlačen, ki je nagovoril odhajajoče gojence in jim priporočil ukaželjnost, pridnost in vztrajnost pri delu, varčevanje in ljubezen do rodne grude. Nato jim je razdelil odhodna izpričevala.

Šola je najslavesneje praznovala vse državne in narodne praznike.

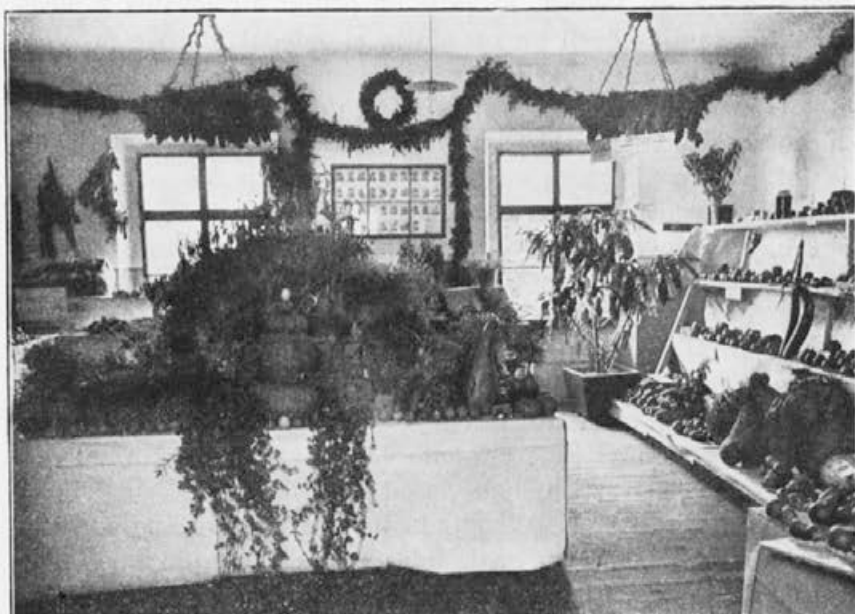
Poučni izlet učencev.

V tem letu so napravili učenci poleg več krajših izletov tudi en daljši izlet v severno Dalmacijo, ki se je vršil od 2.—9. sep-

tembra 1929. Izleta se je udeležilo 31 učencev z dvema spremljevalcema, in sicer z gg. inž. Kotlovškom in strokovnim učiteljem Ant. Flegom.

Dne 2. septembra so odpotovali v Zdenčino. Tu so si ogledali velike ribnike rodbine Zwilling.

Ribniki zavzemajo ca. 780 ha površine. Vsako leto izvozijo 28 vagonov rib. Ribniki imajo po več oddelkov: za matice, mlade ribe, starejše ribe, naprave za pranje rib in prezimova-



Razni kmetijski pridelki na razstavi

lišče. Goje večinoma krape. Sinovi rodbine so učencem zelo nazorno tolmačili in razkazovali naprave.

Poleg tega so si učenci na tem posestvu ogledali velike in vzorne naprave za gojenje perutnine. Namen teh naprav je odati na trg vsako leto 45.000 komadov piščancev. Piščance pošiljajo v Berlin in London. Tu imajo velike umetne valilnike in umetne koklje. Segreva jih para. Pasma gojijo: Faveroll, Orpington, Plymouth, Leghorn. Delali so takrat tudi tri nove oddelke, ki bodo kurjeni in razsvetljeni tudi ponoči. To pa radi tega, da piščanci jedo tudi ponoči in se na ta način bolje rede. Poleg tega skrbе tudi za to, da bi kokoši nesle pozimi; kar

dosežejo s toploto in razmerjem v prehrani 1 : 2 (beljakovine : nebeljakovine). Da se izognejo boleznim, ki bi nastale glede na tako ozko razmerje, uporabljajo hypermangan in apno. Za izbiro dobrih nosnic jim služijo zaklopna gnezda in obročki na nogah. Učencem so se pokazale tudi tabele za odmerke za poletje in zimo.

Ko so si učenci vse to ogledali, so se odpeljali naprej v Križevce, kamor so dospeli še isti dan ob 9. uri zvečer. Tu so prenočili, in si drugi dan ogledali posestvo ratarnice, laboratorije srednje kmetijske šole in eno okoliško kmetijo. Posestvo ima približno 300 ha zemlje, katera je razdeljena v polje, pašnike, travnike, gozd, sadovnjak, drevesnico in trtnico. Na njivah se goji pšenica, ječmen, koruza, krompir, pesa in oves. Na tem zavodu goje ca. 50 glav goveje živine, ki je v glavnem simentalске pasme; svinje so jorkširske pasme, gosi so emdenske, a race pekinske pasme. Poleg tega imajo še kokoši, ki so plymouth-rock-pasme.

Na vrtu je lepo urejena namakalna naprava. Večje površine na tej šoli zavzemajo razsadnik, drevesnica in trtnica, kar so si naši učenci še posebno ogledali.

Poleg srednje šole so tu še posamezni znanstveni zavodi, ki delujejo bolj samostojno, a služijo šoli za demonstracije. Ti zavodi so: agrikulturno kemični zavod, bakteriološki in serološki zavod, phytopatološki zavod in stanica za oplemenjevanje bilja.

Vse te zavode, laboratorije, kakor tudi delo v teh zavodih, so si učenci točno ogledali.

V oddelku za oplemenjevanje bilja so videli učenci kako se vrši selekcija, komparativni poizkusi in križanje (vse po najnovejših metodah). V tem zavodu delajo preizkuse s krompirjem, pšenico in koruzo. Od pšenice se za stalne tipe upoštevajo 10, 14, 6, 9 in 8.

Po ogledu ratarnice kakor tudi srednje kmetijske šole v Križevcih, so odšli v Božjakovino. To posestvo meri 642 ha. Večino zemlje zavzemajo polja in travniki. Zemlja je večkrat poplavljena. Napravljenih je veliko jarkov za odvodnjo. Na približno 3 ha vinograda pridelajo 500 hl najboljšega vina. Trsnica daje letno približno 1.000.000 ključev, korenjakov in cepljenih

trt, a drevesnica okrog 10.000 drevesc. Na posestvu se goje belgijski konji, jorkširske svinje in simentalska goved.

Tu je tudi gospodinjska šola. Pri gospodinjski šoli je vrt, ki je razdeljen v oddelke, da dela vsaka učenka na svojem vrtu, in pa kurnica. V kurnici so valilnik, umetna koklja in zaklopna gnezda. Od kokošjih pasem goje: Orpington, Brahma, Cochinchina, Faveroll, Leghorn, Plymouthrock, Italijanke (črne



Kmetijska razstava na Grmu 1929. Stroji na dvorišču

bele, jerebičarke) in Minorke. Vsaka vrsta ima svoje posebno tekališče, popolnoma ločeno od drugih.

Po ogledu Božjakovine so se odpeljali drugi dan v Zagreb, kjer so si ogledali: Mlekarno, »Samopomoč«, fakultetsko posestvo in v Maksimiru Zagrebačko pivovarno in tovarno likerjev »Arko«. V opoldanskem odmoru so si ogledali Zoološki vrt v Maksimiru in botaniški vrt.

Drugo jutro so se odpeljali z vlakom v Gospić, kjer je tudi kmetijska šola. Med potjo so se ustavili v Vrhovinah, odkoder so si šli ogledat prekrasna Plitvička jezera.

Gospić leži nekako sredi Like, Ličkega polja. Šola ima ca. 50 ha zemlje. Goji se montafonska in beljanska živina, konji

so lipicanci, a svinje jorkširke. Šola ima v glavnem šestmesečne tečaje; pozimi za gospodarje, a poleti za gospodinje, oziroma dekleta. Na šoli pridelujejo v glavnem ječmen, koruzo, pšenico, rž, oves, krompir, repo in zelje.

Iz Gospića so se odpeljali v Knin, kamor so prišli tudi zvečer. Drugi dan so si ogledali šolo in okolico. Posestvo ima 32½ ha površine, od tega je 23 ha polja, 5½ ha travnikov, 2 ha vinogradov. Pred šolo je postavljen spomenik dr. Lovru Montiju, ki je v svoji oporoki zapustil celo svoje premoženje za postavitev šole. V vinogradu je sortiment raznih trt za zgornjo Dalmacijo. Od goved redi šola oberintalsko pasmo, s katero oplemenjuje okoliško bušo. Od prašičev imajo westfalsko in jorkširsko pasmo, kokoši so plymouthrock. V Kninu so si ogledali muzej in Stari grad.

Iz Knina so odpotovali v Split, kjer so si ogledali Gospodinjsko šolo, Marijan, Solin in mestni muzej. Na učence je tukaj najbolj vplival pogled na morje — saj so ga videli prvič.

Po ogledu Splita so se odpeljali v Šibenik, kjer so si ogledali okoliške šibeniške vinograde (z nenakoljenim trtjem) in južno sadje (oljke, smokve, mandeljne). Iz Šibenika so se odpeljali s parnikom v Biograd na moru, in sicer v Vrano in Sokoluš. V Vrani je približno 7000 ha zemlje, od katere je 3000 ha jezera. Obdeluje se samo 1770 ha. Zaradi močvirnatga kraja vlada tu malarija. Tu so videli celo mrežo kanalov, s katerimi se vrši izsuševanje. Skupna dolžina teh kanalov je 86 km. Pripravlja se še ostalih 1000 ha za izsuševanje. Leta 1923. je bila ustanovljena žrebčarna, ki ima 40 žrebcev in 30 kobil lipicanske in arabske krvi. Tu goje 70 krav in bikov oberintalske pasme. Prašiči so westfalske in jorkširske pasme, ovce so tu selekcionirane — domača vrsta križana z merino.

Iz Vrane so odšli v Sokoluš, kjer je največji trtni razsadnik v naši državi, ki meri 68 ha, drevesnica pa 36 ha. Tu se goje zelo mnoge in različne vrste trt kakor tudi drevja. Po ogledu Vrane in Sokoluša so se vrnil v Biograd, od koder so odpotovali s parnikom na Sušak, od tu pa z vlakom domov.

Na potovanju so bili učenci povsod zelo prijazno in gostoljubno sprejeti, posebno v Zdenčini, Glavici-Knin in Križevcih. Da pa je potovanje tako dobro uspelo, je v glavnem zasluga bivše ljubljanske oblastne samouprave, ki je v to svrhu votirala zadosten znesek. Zato ji tudi na tem mestu najlepša zahvala.

Delo učiteljstva izven zavoda.

Inž. A. Podgornik se je udeleževal kot odbornik podružnice Kmetijske družbe za Slovenijo v Novem mestu, kot član Vinarskega društva za Slovenijo, kot član glavnega odbora Sadjarskega in vrtnarskega društva za Slovenijo in kot odbornik istega društva podružnice v Novem mestu. Bil je predsednik živinorejskega odbora za novomeški okraj. Organiziral je gospodarske tečaje v Novem mestu in Metliki, vodil vse priprave kot predsednik razstavnega odbora za razstavo v Novem mestu in sodeloval pri raznih tečajih in predavanjih po okolišu.

Inž. Franjo Kotlovšek je bil tajnik podružnice Sadjarskega društva ter v odboru za prireditev razstave v Novem mestu. Predaval je vrtnarstvo in poljedelstvo v Stopičah, Mirni, Šmarjeti, Črnomlju, Mirni peči, Straži in dr. ter držal predavanje na tečajih v Stopičah in Črnomlju.

Inž. Matko Absec je predsednik Kmetijskega društva za Novo mesto in okolico in upravitelj podružnice Kmetijske družbe v Novem mestu. Sodeloval in učil je na kmetijskih tečajih v Trebnjem, Črnomlju in Stopičah, in predaval na nedeljskih predavanjih v Podgradu, Št. Petru, Prečni, Stopičah itd., deloval v odboru za živinorejsko razstavo v Novem mestu in je član živinorejskega odbora okrajne blagajne.

Ludovik Puš je v letu 1929. delal izven zavoda v sledečih smereh: opravljal je predsedniške posle pri čebelarški podružnici v Novem mestu, bil predsednik nadzorstva za druge »Prosvetni dom« v Novem mestu in vodil pevsko društvo »Gorjanci« v Novem mestu kot pevovodja ter delal v Pevskem okrožju novomeškem kot okrožni pevovodja. Sodeloval je tudi pri občinski upravi kot odbornik mestne občine Novo mesto, zlasti kot član krajevnega šolskega odbora in kot predsednik novega kmetijskega odbora novomeške mestne občine.

Anton Flego predava v tromesečnem tečaju: sadjarstvo, uporabo sadja, vinarstvo, kletarstvo in kmetijsko združništvo. Poučna predavanja iz sadjarstva, vinarstva, združništva in kletarstva je imel v okolici Novega mesta, in sicer v Stopičah, Šmihelu, Št. Petru, Straži, Vavti vasi, Črnomlju, Šmarjeti itd. Deluje kot tajnik vinarske podružnice in kot tajnik Sadjarskega in vrtnarskega društva v Novem mestu.

Gospodarstvo.

Gospodarsko poročilo za l. 1929.

Poljedelstvo.

Poljedelstvu je služilo v letu 1929. ca. 10 ha zemlje. Zemlja je tu karakteristična kraška, težko ilovnata, ki se rada zaskorji. Njena globokost ni povsod enakomerna, na nekaterih krajih je bolj globoka, a na drugih manj. Zemlja leži na dolomitno-skalnati podlagi. Ker je zelo težka, zahteva pravočasnega obdelovanja in obilnega gnojenja s hlevskim gnojem, posebno pa še preoravanja jeseni. Zemlji primanjkuje apna, četudi je kraška zemlja. Apno se prekmalu izpira v spodnje sloje. Gnojilni poskusi so dokazali, da zemlji primanjkuje tudi kalija. Njive so po ca. 1 ha velike. Na njivah se prideluje žitarice, okopavine in krmske rastline. Od žitaric se prideluje pšenica, rž, ječmen, oves, ajda in koruza, od okopavin pa krompir in pesa.

Letos so bile vse njive oprasene, kar je posebno letos dobro vplivalo, ker je bila zelo huda zima, da so grede dobro prezeble.

Plodored je sledeč:

1. leto: krompir (gnojen s hlevskim gnojem);
2. leto: pšenica s podsejano deteljo;
3. leto: detelja;
4. leto: koruza;
5. leto: oves, po ovsu deloma zelena krma, deloma repa;
6. leto: krmska pesa;
7. leto: žito (ječmen ali pšenica), po njem pa ajda.

Izven tega kolobarja se prideluje tudi še 1 ha lucerne, od katere je bilo zasejane nekaj lansko leto, a nekaj pa letos. Ostala njivska zemlja spada v področje drevesnice in trtnice.

Na njej se prideluje krompir, ječmen, ajda, fižol, zelje, podzemna koleraba, korenje in drugo.

Na njivah se prideluje tudi mnogo zelene krme, katera se v glavnem ensilira.

Žita se je pridelalo letos sledeče količine:

Pšenice je bilo posejane na 1.25 ha 280 kg, pridelek je bil 2920 kg.

Ječmena je bilo posejanega na 90 a 140 kg, pridelek je bil 1700 kg.

Ovsa je bilo posejanega na 80 a 100 kg, pridelek je bil 1100 kg.

Od pšenice so se sejale sledeče vrste: angleške 80 kg, Dreger 80 kg, Piatl 100 kg, beljska 20 kg. V pšenici je bilo nekoliko sneti, rje. Na spomlad je bila vsa pšenica prebrana in pognojena s 400 kg superfosfata in 200 kg kalijeve soli.

Pridelek rži je bil 80 kg na 8 a.

Tudi letos smo sejali nekaj Nubian ovsa, a je zelo trpel zaradi ostre zime.

Koruza je domače vrste, srednje drobnega zrnja, velikega stebela in dolgega valjastega klasa. Semenska koruza se je odbirala na polju, nato so se pa še iz teh odbrali najboljše stroki (jednakomerni redi, veliko število redov, enakomerno razvita zrna, storž bolj valjaste oblike).

Koruze je bilo pridelane 2300 kg.

Ajde je bilo posejane 100 kg, a pridelalo se je 900 kg.

Od fižola se je sejalo na njivi več vrst: rdeči ribničan, fižolica, koks, češnjevce in komuni. Pridelek 450 kg.

Krompirja smo pridelali na 1½ ha 32.900 kg. Na polju so se sadile sledeče vrste: Jubel in Oneida.

Krmska pesa je dala 20.500 kg. Sejala se je Eckendorfska in Mamut. Strniščne repe se je pridelalo 800 kg.

Zelene krme (koruza in grašica) se je pridelalo 50.000 kg. Na njivah se je nakosilo tudi 10.600 kg detelje in 6000 kg lucerne.

Poizkuševališče.

Leta 1929. so se delali poizkusi deloma z umetnimi gnojili, deloma z vrstami pri pšenici in krompirju. Za poizkuse z umetnimi gnojili se je vzelo po 12 parcel, velikih po 1 ar za vsako

vrsto. Gnojilo se je z apnenim dušikom, 40% kalijevo soljo in superfosfatom.

Gnojenje se je izvršilo tako:

1. parcela: negnojena;
 2. parcela: gnoj: $1\frac{1}{2}$ kg kalijeve soli, 3 kg superfosfata in 2 kg apnenega dušika;
 3. parcela: 3 kg superfosfata;
 4. parcela: 3 kg superfosfata in 2 kg apnenega dušika;
 5. parcela: $1\frac{1}{2}$ kg kalijeve soli in 2 kg apnenega dušika;
 6. parcela: $1\frac{1}{2}$ kg kalijeve soli in 3 kg superfosfata.
- Ostalih 6 parcel je bilo kontrolnih.

Pridelek pri pšenici je bil sledeč:

1. parcela: 21 kg zrna in 65 kg slame;
2. parcela: $29\frac{1}{2}$ kg zrna in 75 kg slame;
3. parcela: 24 kg zrna in 63 kg slame;
4. parcela: 26 kg zrna in 66 kg slame;
5. parcela: 27 kg zrna in 73 kg slame;
6. parcela: 28 kg zrna in 75 kg slame.

Pridelek krompirja je bil sledeč:

- | | |
|-----------------------|-----------------------|
| na 1. parceli 132 kg; | na 4. parceli 145 kg; |
| na 2. parceli 179 kg; | na 5. parceli 169 kg; |
| na 3. parceli 140 kg; | na 6. parceli 174 kg. |

V letošnjem letu je zavod nadaljeval poizkuse z raznimi vrstami pšenice in krompirja, katere je dobil iz Nemeckega Broda, oziroma iz Križevcev.

Prirod je bil sledeč:

- št. 9 (osinka) je dala na 90 m^2 20 kg zrna in 40 kg slame;
 št. 65 (golica) je dala na 100 m^2 13 kg zrna in 55 kg slame;
 št. 13 (osinka) je dala na 95 m^2 25 kg zrna in 60 kg slame;
 št. 10 je dala na 82 m^2 22 kg zrna in 60 kg slame;
 št. 14 je dala na 100 m^2 28 kg zrna in 71 kg slame;
 št. 5 je dala na 90 m^2 18 kg zrna in 65 kg slame;
 št. 3 je dala na 60 m^2 12 kg zrna in 50 kg slame;
 št. 57 je dala na 88 m^2 26 kg zrna in 65 kg slame.

Poizkusi s temi vrstami se nadaljujejo tudi letošnje leto.

Hektoliterska težina je bila:

št. 9 — 81·50 kg;	št. 14 — 72— kg;
št. 13 — 81— kg;	št. 5 — 78— kg;
št. 13 — 74— kg;	št. 3 — 76— kg;
št. 57 — 83— kg.	

Vrsta krompirja:	Sajeno:	Pridelek:
Červencove ledvinki	2— kg	11 kg
Vaclavky	8— kg	16 kg
Najranejši	8— kg	56 kg
Zlozcijen	12— kg	50 kg
Weddigen	16— kg	70 kg
Kukačky	1·50 kg	5 kg
Direktor Hansen	2— kg	6 kg
Angelika	1— kg	3 kg
Modrowo Prusko	2·50	10 kg
Tannenberg	1·20 kg	7 kg
*Appel	3— kg	16 kg
Böhmov Erfolg	2— kg	15 kg
Disevius	3— kg	12 kg

Vrsta krompirja:	Sajeno:	Pridelek:
Škrobovky	2— kg	7 kg
Magnum bonum	3— kg	24 kg
Besseler	2— kg	13 kg
Rožnik	10— kg	35+36 kg
Jubel	5— kg	27 kg

Poizkusi z vrstami krompirja se bodo nadaljevali.

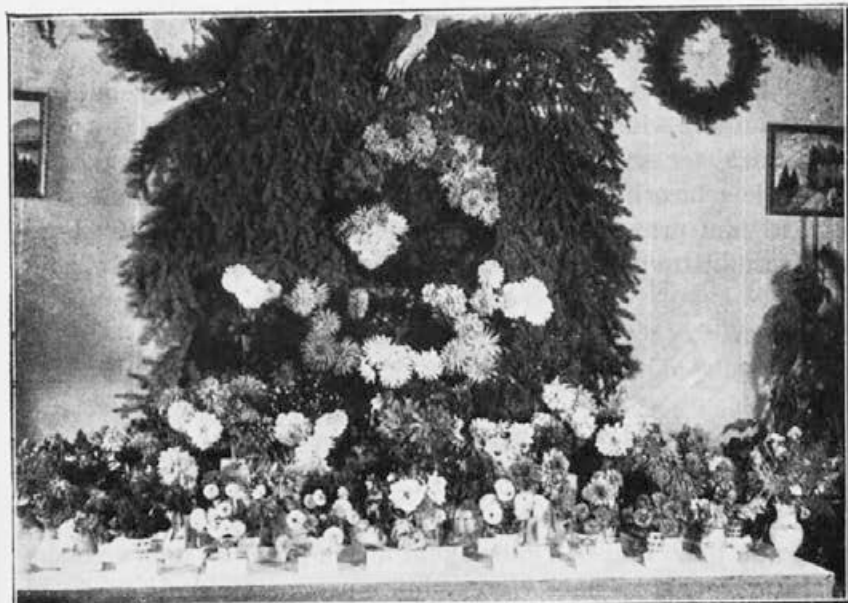
Vrtnarstvo.

Na zelenjadnem vrtu, ki leži pod šolo in meri 53 arov, se gojijo cvetice in zelenjad, deloma za prodajo, deloma za internat. Na sprednji strani vrta so cvetičnjaki in tople lehe. Tople lehe so namenjene deloma za pridelovanje sadik, deloma za siljenje zelenjave. Cvetičnjak je namenjen za gojitev in prezimovanje cvetic in lončnih rastlin. Za prezimovanje zelenjave je tudi posebna korenska klet. Leta 1929. se je prodalo zelenjave strankam

za 2600 Din, šolski kuhinji za 10.000 Din, uslužbencem za 1950 Din. Za cvetice se je dobilo 11.500 Din.

Zelje, ohrovt, kolerabe so bile v letošnjem letu zelo slabe. Nastopil je tudi bolhač, ki je napravil zelo mnogo škode.

Za cvetice bo nujno treba napraviti novo silnico, ker je stara že zelo slaba in ne bo mogoče imeti notri nobenih cvetic več. Poleg tega pa bi popravilo stare silnice stalo toliko kot ena nova.



Kmetijska razstava na Grmu v okt. 1929. Skupina dalij

Vinogradništvo.

K posestvu Kmetijske šole na Grmu spadata dva vinograda, eden v Trški gori, drugi v Cerovcih pri Smolenji vasi, ki merita skupno z vsem zemljiščem 5·60 ha.

Pod šolskim poslopjem je bil leta 1924 zasajen matičnjak na površini 27 a, poleg njega je trtnica v velikosti 10 arov. V vrtu blizu matičnjaka je moderna silnica.

Vinograd v Trški gori meri 1·9057 ha in je na površini 1·7 ha zasajen s trtami, ostali svet je stavbišče in skale. Novejši nasadi so čisti in zasajeni s sledečimi vrstami:

Kraljevina, rdeči vrh, veltlinec (zgodnje-rdeči, belo-rdeči, rdeči in zeleni), beli burgundec, rdeči traminec, laški rizling, žlahtnina, modra portugalka, modra kavščina in rizling x silvanec (Müller-Thurgau).

Podlaga v teh nasadih je večinoma *Riparia portalis*. Zemlja je ilovka, deloma tudi lapor.

Trte se goje po tako zvanem renskem načinu, s 40 cm visokim deblom, na katerega sta narezana reznik in napnenec, ki je vedno nad reznikom. Le pri kraljevini je bila vpeljana vzgoja na roglje.

Vinograd v Smolenji vasi meri 3·25 ha zemljišča. Trta je v tem vinogradu stara okrog 40 let, zato se ta vinograd ne rentira, ter se vsako leto nekoliko parcel vinograda poseka in zaseje z lucerno. Večidel zemljišča je zasajen s sadnim drevjem, ki tam prav dobro uspeva; radi tega se misli v Smolenji vasi zasaditi namesto trte sadovnjak z drevjem finih namiznih vrst.

Leta 1929. je znašal pridelek mošta kljub ostri pozebi in pozni trgatvi 35 hl izborne kvalitete.

Največji procent sladkorja je dosegel rulandec, 25%, traminec in burgundec 24½%, najmanjši kraljevina 18·5%.

Šolski vinograd v Trški gori nima najboljše lege, vendar šola pridelala iz pridelka tega vinograda izborna vina, kar je dokaz, da bi se tudi na Dolenjskem mogla pridelati dobra vinska kapljica, če ne bi naši vinogradniki prezgodaj trgali in če bi izbirali boljše vrste grozdja.

Šola je dokončala svojo trgatev dne 23. oktobra.

Matičnjak je zasajen s podlagami:

Riparia Glorie de Montpellier, *Solonis* x *Riparia* 1616, *Aramon* x *Rupestris* 1, *Aramon* x *Riparia* 134 Bm, *Riparia* x *Rupestris* 3306, *Rupestris* 9, *Riparia* x *Berlandieri* 5, 8 in 9 in *Berlandieri* x *Riparia* 5 BB.

V matičnjaku se pridelala 25.000 kom. prvovrstnih ključev, ki se na suho cepijo, v silnici silijo pri 27° C, ter iz silnice zasadijo v trtnico, da se tam ukoreninijo. Drugo leto spomladi se izkopljejo, sortirajo ter oddajo vinogradnikom pod lastnimi produkcijskimi stroški.

Ker stari vinogradi pešajo, treba danes intenzivno misliti na saditev novih matičnjakov onih vrst, ki so se do danes pokazale za naše kraje najbolj prikladne.

Selekcija trt v šolskih vinogradih.

Trsje se v šolskih vinogradih vsako leto selekcionira. Namen selekcije je, dobiti dovolj cepičev od zelo rodovitnih trsov in vzgojiti v lastni trtnici čim več izbranega, sortnega materijala za lastne nasade, predvsem pa za oddajo vinogradnikom v obliki cepljenk ali selekcioniranih cepičev.

Načinov selekcije je zelo mnogo. V šolskem vinogradu se ni obnesel sicer enostaven način oznamenovanja trsov, ker vinograd ni popolnoma čist nasad, in pa, ker so se znaki hitro porazgubljali. Največja napaka tega načina pa je poleg nesolidnosti neurejenost. Uspeh je zato le delen. Za dobičkonosnost vinograda je ta način tudi enostranski, ker nam ne da poleg podatkov o rodovitnosti tudi še podatkov o malorodovitnih, shiranih, nesortnih trsah ter o lastnostih trsa sploh (odpornost proti posameznim boleznim in škodljivcem). Dosti dober bo ta način šele v nasadu, ki bo čist in vzgojen iz cepičev z dognano redno rodovitnih trsov. Da pa šola doseže ta cilj in da odjemalcem zagotovi red prvovrstne sortne cepljenke, je bilo treba selekcijo postaviti na sistematično podlago: poznanje vsake trte v vinogradu.

To je mogoče doseči potom inventarizacije trt.

Vse trte ene parcele se preštejejo in vsaka trta dobi v knjigi svoj znak v obliki številke, n. pr. 1 za prvi trs prve vrste, zadnji trs zadnje vrste zopet zadnjo inventarsko številko. Da se prepreči zamenjava, in boljše jamči za ugotovitev pravega trsa na podlagi knjige, so vsi redi prešteti, in v knjigi narisana situacijska skica. Za lažjo razgledbo v terenu se lahko oznamenujejo redi ali celo poleg reda tudi trsi istega reda (n. pr. 10. red: 150—170, to je v desetem redu so trte od 150—170).

Razpredelitev inventarske knjige se ravna pač po vidikih selekcije na posameznih parcelah in je najenostavnejša oblika sledeča

Sorta (n. pr. beli burgundec).

Red	Tek. št. trsa	Selekcionirani	Nerodovitni	Nesortni
3	41—58	41, 57	51, 53	55 belina

Vsi nezapisani trsi se smatrajo za rodovitne, sortne, sicer pa brez posebnih, omembe vrednih lastnosti.

Na čim širši podlagi in po več vidikih vršimo selekcijo, tem več rubrik je potrebno v inventarski knjigi (n. pr. rubrike: odpornost proti gnilobi itd.). Več teh vidikov je sicer združenih pod pojmom selekcioniranih trsov, kot n. pr. pri žametni črnini poleg jake rodovitnosti še enakomerna zrelost in rano dozorevanje grozdja.

Ta način selekcije že v začetku ni lahek, zahteva mnogo dela, opazovanj in je vsaka lahkomišljenost lahko vzrok zmed; n. pr. v zvezi z izsekavanjem ali posajanjem trsov, ko je treba takoj na licu mesta vse trse vpisati v knjigo, ali jih takoj izčrtati, ker pride sicer prej ali slej do neljubih pomot; zato mora ta dela voditi le strokovni učitelj na šoli, ali vesten dobro kvalificiran trsničar.

Kakor pa je tako delo težko, zamudno in zahteva vestnega človeka, tako pa je tudi hvaležno, ker vodi do uspehov v vinogradu samem in v trsnici, oz. pri odjemalcih. V vinogradu pridemo kmalu do čistih sortnih nasadov s samimi zelo rodnimi trsi, ker so se izsekavali dognano nerodovitni trsi, ali pa posajala parcela s samimi izbranimi trtami. Za oddajo pa je dano jamstvo, da so cepiči res le od selekcioniranih trt.

Delo je sistematično, in iz leta v leto se krog izbranih trt za rez cepljev manjša, ker selekcioniran trs leta 1926. ni rodil n. pr. nič, leta 1927. se zato več ne upošteva za dobavo cepičev; na drugi strani pa se širi potomstvo prvovrstnih trt in takih bo vsako leto več, ker se bo selekcija vedno bolj približevala idealu stalne in obilne rodovitnosti zdravih, odpornih trt.

Naš zavod stremi za tem ciljem in ga bo — kot upamo — dosegel v korist vseh vinogradnikov.

Sadjarstvo.

Drevesničarstvo. Šolska dervesnica meri 1 ha. Namenjena je predvsem vzgoji visokodebelnih jablan in hrušk, majhen del pa vzgoji pritličnega sadnega drevja. Dervesnica se zasaja spomladi z divjaki, pridelanimi iz pečk moštnic. V dervesnici se divjaki meseca avgusta okulirajo tik pri tleh. Divjake, pri katerih se okulacija ni posrečila, gojimo kakor okulante, ter potem v višini krone cepimo z žlebičkanjem ali sedlanjem.

Sadovnjaki. Na šolskem posestvu je zasajenih okrog 1000 dreves, od katerih prevladujejo jablane. Pred šolskim poslopjem je bil zasajen leta 1927. mlad nasad boboveca in leta 1928. nasad baumanovih renet, skupno 200 dreves. Zemljišče je na tem delu kamnito, zato so se drevesne jame kopale prav široke (3 m). Na mnogih mestih je bilo treba skalo odstraniti z razstreljevanjem. Zelo dobro je uspeval sadovnjak za gradom, ki je zasajen z jablanami, vendar ga je letošnja zima močno poškodovala, da se bo moralo misliti na regeneracijo tega sadonosnika. Pod zelenjadnim vrtom je zasajen del zemljišča s pritličnim sadnim drevjem. Ta pritlični sadonosnik je že star ter se bo že začelo v letu 1930. kopati jame za nov pritlični sadonosnik. Na južni strani se je svet prerigolal in nasadil z jabolčnimi in hruškovimi špalirji. Ob njivski poti v Šmihel so zasajene hruške moštнице.

Lep sadni nasad je v Smolenji vasi, ki v dobri legi in zemlji prav dobro uspeva. Zato so se začeli stari vinogradi opuščati, a zemljišče se bo zasadilo s sadnim drevjem namiznih vrst. Stari sadovnjak v Smolenji vasi je zasajen večinoma z jablanami, od teh večji del z dolensjkimi voščenkami.

Letošnja pozeba.

Veliko se je pisalo in bralo o pozebi v l. 1929. Šola bo podala tukaj nekaj podatkov o pozebi v l. 1929. Vsa opazovanja so se vršila le na šolskem posestvu.

Pozeba v drevesnici.

Tek. št.	Ime vrste	Pozeba okulantov v %		
		3-letni	2-letni	1-letni
1	Voščenska	100	66	20·8
2	Kanadka	100	84	12
3	Ontario	100	45·5	5
4	Pisani kardinal	95	76	13
5	Damasonski kosmač	—	76·8	—
6	Landsberška reneta	—	57	8
7	Šampanjska reneta	—	49·6	—
8	Harbertova reneta	—	20	—
9	Viržinski rožnik	12	10	—
10	Rdeči kuzinot	10	1	—
11	Baumanova reneta	10	13·2	5
12	Carjevič	—	9·4	—

Tek. št.	Ime vrste	Pozeba okulantov v %		
		3-letni	2-letni	1-letni
13	Boskoopski kosmač	7	—	—
14	Bobovec	5	18	—
15	Primčevo jabolko	5	—	—
16	Avranška	53	93·7	—
17	Tepke	36·3	68	—
18	Črešnje	100	—	—
19	Mošanegar	10	—	—

Tabela nam jasno dokazuje, da so mlajši okulanti manj trpeli od pozebe kot pa starejši okulanti iste vrste; pri jablanah, pri hruškah pa narobe.

Pozeba na sadnem drevju, zasajenem na stalno mesto.

Enoletni in dvoletni nasad bobovca in baumanove renete, zasajen pred šolskim poslopjem ni trpel veliko od pozebe. Opažajo se le lokalne ozeblinice na deblu, ki jih bo ta vrsta sadja brez težkoč prenesla. Pozeblo je popolnoma 13 dreves bobovca, ki so bila zasajena leta 1928. spomladi.

Orehi na obcestnih nasadih so popolnoma pozebli, vendar so v letu 1929. pogнали močne vodene poganke iz debel in debelejših vej iz adventivnih očesc. Orehi so začeli poganjati šele 20. maja. Nasad orehov v Smolenji vasi, ki leži nekaj višje, ni pozebel.

Voščenska je od pozebe močno trpela in danes lahko ugotovimo, da je na Grmu uničena za 100%.

Kanadka je prezimila malo bolje od voščenske, vendar ni upanja, da bo veliko dreves ostalo pri življenju.

Parmena je trpela isto kot kanadka.

Leonova parmena isto kot zlata parmena.

Tafeljček je prezimil dobro in cvetno popje ni zmrznilo.

Carjevič je prezimil odlično. Pozeba se sploh nikjer ne pozna.

Bele fleur je na višjih legah pozebel za 25%, v dolinah pa za 65%.

Kosmači so prezimili razmeroma dobro, vendar je močno trpelo cvetno popje.

Pisani kardinal na nižjih legah je slabo prezimil.

Londonski peping je prezimil prav dobro, vendar je bilo cvetje in oploditev slabo, istotako tudi kalvil.

Sladka voščenka ni trpela od pozebe.

Pri vseh sadnih drevesih se opaža, da so starejša drevesa trpela največ na onem mestu, kjer se deblo razveji, a mlada drevesa so najbolj trpela na višini približno 60 cm od tal.

Špalirno drevje ni trpelo od pozebe.

Marelice so ostale nepoškodovane, a breskve so popolnoma uničene.

Slive so na Grmu prezimile dobro, le ob potokih in najnižjih legah so popolnoma pozeble.

Hruške so prezimile razmeroma dobro, le na spodnjih vejah je popje pozeblo.

Kutine so prezimile dobro in oploditev se je izvršila v redu.

V Smolenji vasi je sadno drevje prezimilo dobro, le ona stran sadonosnika, ki je blizu gozda, je trpela od pozebe.

Pozeba v vinogradu.

V vinogradu v Smolenji vasi je pozeba napravila prav občutno škodo. Naslednja tabela nam kaže koliko trsov je v odstotkih popolnoma pozeblo, koliko trsov je pozeblo tako, da je mraz uničil le žlahtni del trte, a podlaga je pozneje pognala, koliko očesc je pozeblo na reznikih, koliko pa na locnih.

Tek. št.	Vrsta	Podlaga	Pozeba v %			
			popolnoma	samo žlahtni del	na locnu	na rezniku
1	Žlahtnina	riparia	12·3	1·8	—	60
2	Beli burgundec	„	9·2	2·2	85	50
3	Kraljevina	„	9·8	2·3	—	95
4	Beli burgundec	„	8·8	0·9	65	30
5	Mešani nasad	rupestris	10·6	11·0	95	65

Popolna pozeba na ripariji znaša 11·%, medtem ko na rupestris 21·6%. Na očescih se opaža pozeba pri prvih 66%, pri rupestris pa 80%. Žlahtne trte na rupestris so popolnoma pozeble, skoro za 100% več kot na ripariji, a popje je trpelo za približno $\frac{1}{3}$ več na rupestrisu kot na ripariji. Dokaz torej, da trs na čistem rupestrisu pozneje dozori kot na ripariji. Mlade trte, ki so bile pokrite s snegom niso pozeble.

V Trški gori je lega vinograda bolj ugodna kot v Smolenji vasi. Procent pozebe nam prikazuje naslednja tabela:

Tek. št.	Vrste	Podlage	pozeba v %		Pozeba očesc v %	
			popolnoma	samo žl. del	reznik	locen
1	kavščina	riparia	—	—	3	8
2	laški rizling	"	—	—	10	25
3	kraljevina	rupestris	3	—	25	50
4	veltinec	riparia	3	—	20	50
5	portugalka	"	5	—	35	90
6	rdeči vrh	"	5	1	10	50
7	belina	"	—	—	0·5	—
8	žlahtnina	"	—	—	6	12
9	rulandec - traminec	"	—	—	2	8
10	rizling x silvanec	"	preznil prav dobro			
11	mladi nasadi rizlinga x silvanca, traminca, burgundca na ripariji so prezinili izborni.					

Iz gornje tabele se vidi, da so od pozebe največ trpele vrste rdeči vrh, portugalka, veltinec in kraljevina, najmanj so trpeli mladi nasadi in belina.

Travništvo.

Skupna površina travnikov znaša 12·50 ha. Travniki ob Težki vodi imajo še precej globoko zemeljsko plast in so rodovitnejši nego višje ležeči, ki imajo zelo plitvo plast zemlje, mestoma skalna spodina celo gleda iz zemlje ven. Razumljivo je, da posebno višje ležeči travniki obrodijo dobro le ob mokrih letih, količkaj večja suša pa že zelo ograža pridelek, zlasti otave.

Glede na razmeroma veliko živinorejo, ki ji je prvi namen izreja čim večjega števila dobrega plemenskega materijala, je šola zelo navezana na čim večji pridelek prvovrstnega sena. Zato se travniki sistematično oskrbujejo s čiščenjem, gnojenjem itd. Travniki se gnojijo par let nazaj vsako leto s prikladnimi umetnimi gnojili in zalivajo z gnojnico. Ker pa je to gnojenje z ozirom na pomanjkanje organskih snovi vendarle pomanjk-

ljivo, se je pričelo v letu 1927. s pripravo komposta povečini iz raznih plevelnih odpadkov s polja, travnikov itd. in iz cestnega blata, katerega se v jeseni in spomladi dosti navozi z okoliških cest. Tako se vsako leto založi nov kup dobrega komposta, ki se potem po zadostni uzoritvi raztrosi po tistem delu travnika, ki pride na vrsto. Tako se je v jeseni l. 1929. pognojila s kompostom parcela travnika pod Regerčjo vasjo (ca. 2 ha). Spomladi 1930 pa se misli ta del travnika s skarifikatorjem dobro prerezati, da se očisti dušičnega prahu in dobro prezrači, na kar se pomladi s vsejanjem primerne travne zmesi. Tako bi prišel vsako leto ustrezeni kos travnika na vrsto in po štirih do šestih letih bi bili vsi šolski travniki pomlajeni. Na zoranje in novo zaledinjenje travnikov, — čeprav bi bilo najuspešnejše —, ni misliti, ker jih po večini spomladi in jeseni poplavlja Težka voda.

Pridelalo se je v l. 1929. 431 q sena, 191 q I. otave in 149 q II. otave poleg 400 q skrmljene trave in 70 q II. otave porabljene za ensilažo, kar bi približno vrglo še za 120 q suhega sena. Torej bi bil skupen pridelek sena v letu 1929. ca. 791 q.

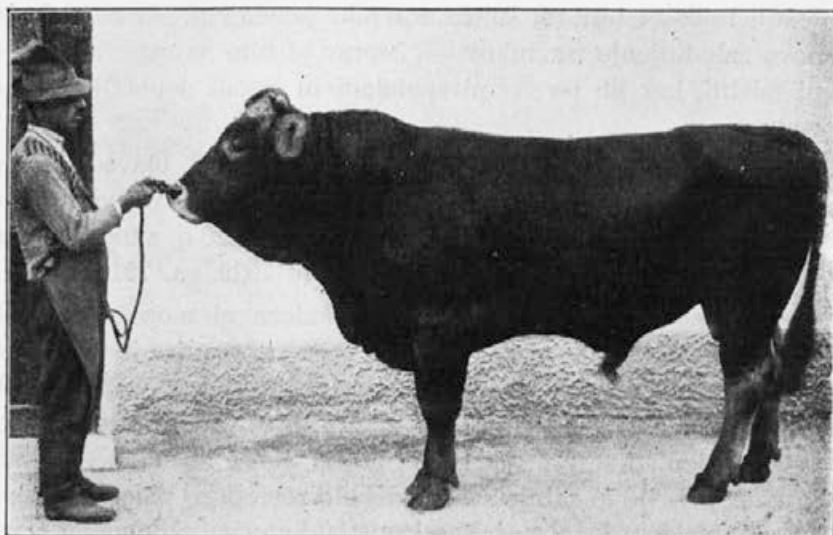
Za konserviranje zelene krme, katere ni mogoče posušiti bodisi vobče (zel. koruza, bučevina, repnica, pesnica in podobno) ali pa zaradi deževne jeseni (zadnje otave in detelje), rabi šoli betonirana ensilažna jama $14 \times 4 \times 1,2$ torej ca. 58 m^3 . Vsa preostala zelenjad se v pozni jeseni zreže, dobro in natančno stlači v jamo, pokrije in zabije s $\frac{1}{2}$ m debelo zemeljsko plastjo. Pozimi pa se s pridom krmi posebno kravam, katerim nadomešča v veliki meri druga sočnata krmila. Preostanki pri spravljanju zelja se zrežejo v slamoreznici, spravijo v velike kadi na isti način kot zelje samo in rabijo pozimi in v zgodnji spomladi kot dobrodošla in zelo okusna krma za plemenske in razne prašiče, ki ostanejo za drugo leto.

O pašniku na »Gričih« se deloma poroča pri govedoreji. Vsako drugo ali tretje leto se s pašo malo počaka, pokosi prvo seno v zgodnji mladosti, na kar bolje poraste, se zagosti, obenem pa se odstranijo različni stari ostanki (mesta, ki jih živina ne popase), za katerih odstranitve se skrbi med pašo in se skuša preprečiti tvorba takih »gredic« tudi s tem, da se od časa do časa vsi živinski ekskrementi razgrebajo z grabljami.

Živinoreja.

a) Govedoreja.

Tej važni panogi posveča zavod stalno veliko pozornost in skrb, ker se živo zaveda naloge, ki jo ima glede vsaj delne preskrbe okolice z dobrim plemenskim materijalom. Zaradi zanimivosti naj bo ugotovljeno, da v celem letu 1929. nista bila niti en junček ali telička oddana mesarju, ampak so se vsa teleta, kar se jih ni pustilo doma za pleme, po primerni odreji oddala za pleme okoliškim kmetovalcem. Da, niti zadostiti ni mogoče stalno živahnejšemu povpraševanju po plemenskih živalih.



Bik „Apis“ št. 4

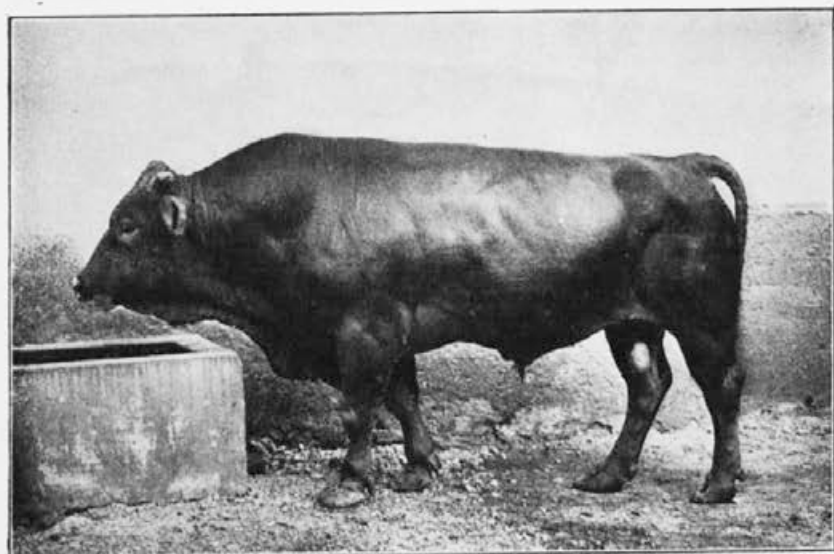
Oče: Alto. — Mati: Sivka št. 9

Odlikovano z zlato svetinjo na jubilejni razstavi Kmetijske družbe v Ljubljani l. 1928. in z zlato diplomom na okrajni razstavi v Novem mestu l. 1929.

Šola redi govejo živino sivo rjave švicarske ali montafonske pasme. Po izločitvi še zadnjih dveh krav, ki nista bili te pasme, je sedaj vse govedo imenovane pasme. Razumljiva je tendenca in volja, da se iz te živine dobijo čim haskovitejše živali, zaradi tega se je pričelo z intenzivno selekcijo (odbiranjem) najboljšega potomstva od najboljših in najbolj mlečnih krav, da se glede koristonosnosti dosežejo čim boljše živali. V preteklem letu se je v tem oziru že precej storilo in se bo v tem nadaljevalo,

tako da se bodo že v nekaj letih lahko pokazale najboljše posledice.

V zvezi s tem posveča šola prav posebno pazljivost odreji telet in mlade plemenske živine sploh. Teleta dobivajo do osmega tedna (bikci tudi do desetega tedna) zadostno množino celega mleka, nakar se jim to polagoma nadomesti s posnetim, ki se daje teličkam po možnosti vsaj do dvajsetega tedna, bikcem pa celo do starosti 6 do 8 mesecev. Razume se, da se že zgodaj vadijo na seno in močna krmila (otrobe, ovsen zdrob in lanene ali pa orehove tropine) tako, da je odstavitvev sila lahka in enostavna



Bik „Allo“ švicarski original
Večkrat odlikovan

in da teleta ne izgubijo niti kilograma svoje teže pri odstavitvi, kar je vsekakor bistveno važno za vzrejo dobrih plemenskih živali. Med časom hranjenja z mlekom ostajajo teleta neprivezana v ograjenih boksih v hlevu, da se lahko prosto gibljejo, ko pa enkrat pridejo na stalno mesto v hlevu, začno takoj hoditi z ostalo živino na vodo (na 5 minut oddaljen potok), v času paše seveda tudi na pašo, pozimi pa ob količkaj ugodnem vremenu vsaj za nekaj časa na dan v bližnje tekališče, ker je mladi živini zelo v korist zadostno gibanje na svežem zraku in solncu.

Začetkom leta 1929. je bilo v hlevu 28 glav goveje živine, med letom je precej komadov prirastlo, pa še nekaj več — po veliki večini po odprodaji za pleme — odpadlo tako, da je bilo koncem leta 1929. 25 glav živine. Da se živini, posebno mladi in kravam omogoči čim več gibanja, se izganja dnevno dvakrat na pašo na »Griče«, kjer ima šola svoj pašnik v izmeri ca 2 ha, ki je pregrajen v štiri dele, da se postopoma spase. Ker pa pašnik kljub skrbnemu oskrbovanju in gnojenju ne zadostuje — je namreč premajhen in zelo kamenit in plitve zemlje — se seveda dokrmlja živina v hlevu, za kar se skrbi z zadostnim za-



Bik „Apis“ pri vožnji

Po možnosti se vsak dan na zavodu vpregajo bikovi za lažja dela, kar v vseh ozirih na nje zelo ugodno učinkuje

setjem zelene krme (detelje, grašice, koruze in podobnega). Po pospravljenih otavah se pase živina vse do snega po travnikih.

Zavod vzdržuje stalno dva ali tri bike, da more zadostiti stalno naraščajočemu prigonu krav iz bližnje in daljne šolske okolice. V jeseni leta 1929 sta bila po zaslugi komisarja bivše oblastne samouprave kupljena v Avstriji 2 mlada bikca za osveženje krvi in pa dve mladi kravi.

V letu 1929. je bilo pripuščenih 158 tujih krav. Bikovi skoki se računajo po Din 20—. Da se tudi bikom omogoči zadostno potrebno gibanje, se po možnosti vsak dan vprezajo za razne

bližnje vožnje in dela, vendar se pazi pri tem, da se preveč ne izčrpajo.

Zavod se je udeležil z nekaj komadi svoje goveje živine tudi razstav, tako v letu 1928. v Ljubljani jubilejne razstave Kmetijske družbe, kjer je bil odlikovan z zlato svetinjo in v l. 1929. okrajne živinorejske razstave v Novem mestu, kjer je bila šolska živina odlikovana z zlato diplomo. V jeseni l. 1929. je odprodal zavod mesarju tudi bika Alto-ta, originala iz Švice, zaradi dosti visoke starosti — skoraj 7 let. Omenjeni plemenjak je zapustil dosti lepega potomstva tako v šolskem hlevu, kakor tudi pri okoliških posestnikih.

b) Prasičereja.

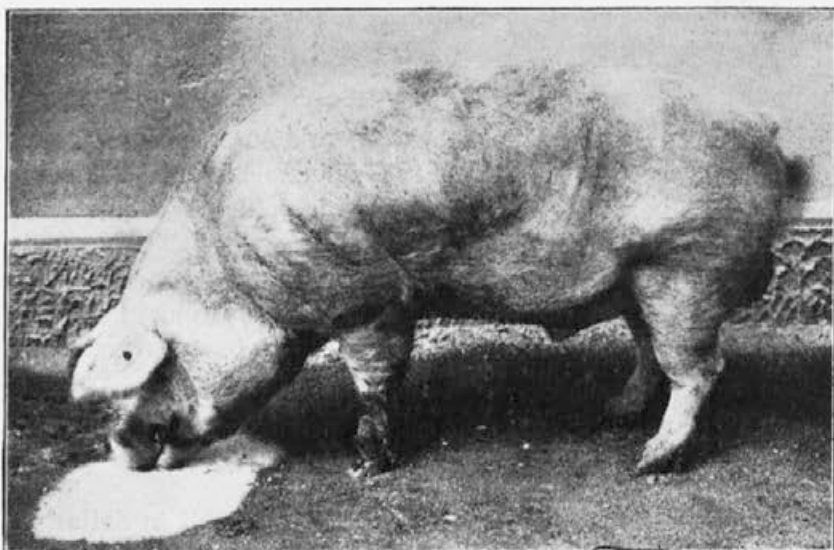
Najmanj za tako važno kot govedoreja se smatra tudi prašičereja tako za zavod sam, kakor tudi za bližnjo in daljno okolico. Zaradi stalno naraščajočega povpraševanja po dobrih plemenskih mrjaških in svinjkah se je šola čutila primorano v jeseni l. 1929. razširiti rejo mladih pujskov in to za enkrat na 8 plemenskih svinj. Ker pa sedanji svinjaki nikakor ne zadoščajo in so tudi sicer neprimerni in nezadovoljivi, se je pričelo s stavbo novih svinjakov na prostoru doli pod podom in shrambo gospodarskega orodja. Načrt in uredba prostornih novih svinjakov bosta ustrezala kolikor mogoče modernim zahtevam prašičereje, posebno plemenske.

Znano je, da je v novomeški okolici — bližnji in daljni — reja pujskov precej razvita. Zaradi tega mora zavod zadoščati tudi direktnemu oplemenjevanju svinj okoliških rejcev in ima v ta namen v hlevu 2 do 3 mrjasce. Po pasmi pripadajo prašiči deloma nemški požlahtnjeni ali Höschevi pasmi, deloma pa nemški žlahtni, od katerih se je nabavilo v jeseni l. 1929. nekaj originalnega plemenskega materiala. Nemška požlahtnjena (Höscheva) pasma je sicer v vsakem oziru za naše razmere zelo zadovoljiva, vendar se stalno množijo prigovori radi premajhne špehatosti teh prašičev. Zaradi tega se hoče poskusiti v oddaljeni liniji tudi z rejo nemških žlahtnih prašičev, zlasti glede njihove baje večje donosnosti v slanini. Šola ima v svojem hlevu tudi svinjo Muflo, križanko Jorkšir-Hösch, krasno žival, odlikujočo se po vseh dobrih lastnostih, saj je imela zadnjič že devetič pujske in to v še vedno lepem številu — 15. Zaradi svoje dobre mlečnosti,

podkrepljene po dobri ješčosti in zdravju odredi vedno dobro in enakomerno vsako gnezdo, ne da bi pri tem vidno utrpela na svoji teži!

Povpraševanje po dobrih plemenskih pujskih je vedno intenzivnejše, tako da, kakor pri govedu, tudi pri prašičih šola ne more vedno vsakemu ustreči. V letu 1929. je šola oddala 57 pujskov okoliškim rejcem.

Glede na veliko potrebo internatske kuhinje pa mora šola tudi precej živali opitati doma, zaradi tega se pitanju samemu tudi posveča primerna pažnja. Za 14 pitancev letos se je porabilo



Plemenski mrjasec „Osojski“ št. 20
Nemška požlahtnjena (Hösheva) pasma

8.165 drobnega krompirja, pese in korenja (približno vsakega eno tretjino), 2412 kg zmesi koruze in ječmena, 74·50 kg orehovitih tropin in 31·50 kg ribje moke (slednje dvojje zaradi mlajših prašutnikov). Početna teža vseh pitancev je znašala 1813·50 kilograma, končna teža pa 2622·50 kg, priredilo se je torej 809 kg ob zgoraj porabljeni krmi. Dnevni povprečni prirastek vseh pitancev je znašal točno 1 kg, najslabšega pa 0·58 kg. Povprečni dnevni prirastek vseh pitancev je znašal 0·79 kg, torej dobrega $\frac{3}{4}$ kg na dan, kar je vsekakor zadovoljivo, posebno če pomislimo, da nam ostane za pitanje doma samo t. z. »izbira«, kar

se razumljivo tudi uveljavlja pri prirastku na teži. Vse boljše živali se oddajajo namreč za pleme. Če odštejemo vso močno krmo (katero je zavod kupil) in primerno režijo, se je porabljena pitovna krma ($\frac{1}{3}$ drobnega krompirja + $\frac{1}{3}$ pese in $\frac{1}{3}$ korenja) izplačala 100 kg po Din 60.—.

Podobno kakor pri vzreji telet, se tudi vzreji pujskov posveča vsa pazljivost in skrb v svesti si jasnega dejstva, da kar se v mladosti zamudi, se nikdar več ne dohiti. Pri vzreji pujskov se v prvi vrsti upošteva močna krma (ječmen, ajda, deloma koruza) v obliki zdroba (šrota) s posebnim ozirom na zadostni pridavek



Plemenska svinja „Mufla“ št. 58

s svojim šesttedenskim osmim gnezdom v jeseni leta 1929. (odgojila 11 mladičev, trije se na sliki ne vidijo). Odlikovana na okr. razstavi v Novem mestu leta 1929. s svojo različno staro družino z zlato diplomom.

beljakovinate krme, v prvi vrsti ribje moke, ki je pač nedvomno najučinkovitejši pripomoček k dobremu uspehu pri vzreji mladih pujskov. Pri vsem tem pa se pujski tudi vztrajno vadijo na vsakršno drugo krmo, ki sploh pride v poštev za prašičjo krmo v naših razmerah, tako da so pri odprodaji vajeni vsej krmi, kar izkazujejo s svojim dobrim vsestranskim apetitom. Zaradi tega dosedaj šoli ni došla niti ena tozadevna pritožba.

Okrajne živinorejske razstave v Novem mestu poleti 1929 se je zavod udeležil tudi s svojimi prašiči (plemenski mrjasec »Osojski«, »Muffla« s svojo družino razne starosti) in prejel zlato diplomo.



Svinje s svojo mladino na deteljni paši

c) Konji.

S konjerejo se zavod ne peča. Poleg dveh volov za delo redi šola še pet konj za razna gospodarska dela. Kupljeni so bili vsi na Hrvaškem. Poleg povprečno 10 do 12 kg dobrega sena ali lucerne na dan in konja dobi še vsak 1—3 kg ovsa, kakršno težko delo pač opravljajo. V celem letu 1929 so bili vsi konji zdravi.

d) Perutninarstvo.

V letu 1929. je redil zavod povprečno 50 kokoši s tremi petlini. V lanskem letu so bile izločene iz plemenitve plymouthske kokoši in to na željo kmetijskega ministrstva v Belgradu, ki je doposlalo koncem jeseni 30 mladih kokoši štajerske rjave pasme, ker je pač celo Slovenijo v splošnem odredilo kot rajon te pasme. Res je, da so kokoši te pasme zaradi svoje skromnosti in odpornosti najbolj primerne za naše krmske, oskrbovalne in klimatične razmere, vendar pa, žal, ne predstavljajo še enotnega tipa

niti glede značilnosti svoje zunanosti (eksterijera) niti glede barve jajc in nesnosti sploh. Nujna naloga merodajnih faktorjev na Štajerskem bo pač, da se že enkrat zedinijo na enotni eksterijer, kar je za razpoznavanje in enotnost potrebno, čeprav to baje ni merodajno za haskovitost. Seveda bo treba vzporedno skrbeti tudi za skrbno selekcijo glede na nesnost.

Prav razmahniti pa se bo moglo perutninarstvo na šolskem zavodu šele takrat, ko pride do nove, zahtevam modernega perutninarstva ustrezajoče kurnice. Dosedanja ne ustreza namreč skoraj nobeni zahtevi. Zaradi neprimernih in premajhnih prostorov ne redi zavod tudi druge perutnine razen nekaj gosi, rac, pur in podobnega za tekočo uporabo.

Mlekarstvo.

Za predelavo od prodaje dnevne uporabe preostalega mleka na maslo in sir ima zavod lastno mlekarino. Tam se vsak dan vadijo v tedensko službo dodeljeni učenci v ravnanju z mlekom, posnemanju, izdelavi masla in ravnanju z njim, v sirjenju, oskrbi sira itd. Razen tega rabi mlekarina tudi kot demonstracijski prostor za razne preizkušnje mleka (na spec. težo, tolščo, čistoto itd.). Pri vsem tem se seveda seznanijo z vsem najnavadnejšim v to svrhu spadajočim orodjem in pripravami.

Namolzlo se je v letu 1929. 22.190·25 l mleka, ki se je takole porabilo:

Prodalo raznim strankam	7.630·25 l,
pokrmilo teletom	6.678— l,
pokrmilo pujskom in prašičem	1.505·75 l,
za šolsko kuhinjo	2.610— l,
za maslo	2.920·50 l,
za sir (à la trapist)	845·75 l.

V celem letu 1929. je dajalo mleko 16 krav, in sicer v skupno 2774 molznih dneh 22.190·25 l mleka. Povprečna mlečnost je znašala na dan 8 l. Tudi na mlečnost je deloma zelo depresivno vplivala huda zima, deloma pa pomanjkanje dobre krme zaradi katastrofalne suše v letu 1928.

Ker pri lanski hudi zimi ni temperiranje mlekarne in širne kleti zaradi njih neizoliranosti skoraj nič izdelalo, je bila izdelava sira in masla v zimskih mesecih skrajno težavna.

Tako v govejem hlevu, kakor tudi v svinjaku in mlekarni se menjavajo tedensko učenci v službi, da se tako v vseh temu potrebnih delih kolikor mogoče praktično priučijo in izvežbajo.

Čebelarstvo.

S strahom so to leto čebelarji pričakovali konca zime. Tisti, ki so bili zazimili čebele na gozdnem medu, po pravici. Kajti družine je napadla huda griza, ki je ponekod uničila cele če-



Kmetijska razstava na Grmu. Čebelarški odderek

belnjake. Šolske čebele so prezimile ugodno, ker so imele čez zimo dovolj ajdovega medu, ki je poleg sladkorja najboljša zimska hrana. Mraz čebelam ni škodoval prav nič, čeravno je dosegel 30 °C pod ničlo in niso bile nič topleje odete, kakor v drugih zimah. Saj si živalca sama uravnava toploto: bolj se stisne v grozd, hitreje se izmenjava skorja grozda, ki je izpostavljena mrazu in izdatneje se v panju »kuri«
z medom. Niso

tedaj družine padale zaradi mraza, ampak zaradi slabe, nepri-merne hrane. Žival se ni mogla več kot dva meseca otrebiti. Kaj čuda, če jim je celo pri dobri hrani takoj ušlo, ko so se pokazale iz panja. Sv. Matija je namreč žudi to leto držal svojo besedo, in poslal gorkega juga, ki je dovolil čebelam izlet za očiščenje.

Kljub poznemu razvoju so se družine vendarle ugodno in naglo množile in dosegle koncem maja vrhunec v razvoju. V prvih dneh maja so se panji večinoma prestavili. Matice so ohranile preko zime vse družine, le ena jo je izgubila, a tej se je dodala rezervna. Rojev ni bilo mnogo, ker so se z vso vestnostjo preprečevali. Vreme je bilo ugodno in koncem junija so bila medišča večinoma polna. Tudi ajdovo pašo so mogle čebele izkoristiti in so nanesele znaten prebitek mimo svoje zimske potrebe.

Način šolskega čebelarstva je moderen. Uporabljajo se vse nove izkušnje in se goje čebele v različnih sistemih panjev za preizkušnjo in demonstracijo.

Zazimili smo 18 krepkih družin in nekaj rezervnih družinic.

Gozdarstvo.

Zavod poseduje tri gozde, ki merijo skupaj 21.1 ha. Vsi trije gozdi so mešani ter deloma mladi. Gozd v Rasnem je n-ovo zasajen s smrekovimi sadikami, oni v Vrhovskem se čisti in se dobljeni les uporablja za kolje in drva. Več debelih smrek se je posekalo in razžagalo za deske. Iz gozdov se dobiva tudi nekaj listja za nastilj.

Meteorološki podatki za leto 1929.

Meteorološka postaja na Grmu je postaja II. reda. Zemlje-pisna lega: 15 stopinj 10 minut zemljepisne dolžine od Green-wicha in 45 stopinj 17 minut 45 sekund severne širine. Zračna toplota se meri ob 7., 14. in 21., istočasno relativna vlaga na psihrometru, ob 21. se zabeleži toplotni maksimum in minimum, a ob 7. padavine za prejšnji dan.

Termometri se nahajajo v žaluzijski hišici pod cipreso v parku; hišica je ves dan v senci. Ombrometer je nameščen sredi vrta.

Opazovanja so se vsak mesec pošiljala zavodu za meteorologijo in geodinamiko v Ljubljano. Kopija ostane na zavodu.

Postajo vodi L u d o v i k P u š.

Leto 1929. je bilo, kakor je razvidno iz sledečih tabelaričnih pregledov, v mesecih januar, februar in marec silno mrzlo, z aprilom je nastopilo spremenljivo in razmeroma hladno vreme, maj in junij sta bila za razvoj rastlinstva izredno ugodna, in vzlic suši, ki je pritisnila v juliju, avgustu in septembru, so se sadeži povoljno razvijali, ker je v skrajni sili prišla potrebna vlaga. Jesen je bila lepa in topla. Občutnega mraza pred božičem ni bilo. Letna srednja toplota je znašala 8·8 °C. Najtoplejši dan je 24. julij s povprečno toploto 25·1 °C, najmrzlejši pa 3. februar s povprečnim mrazom —18·7° C.

Mesečna toplota leta 1929.

Mesec	Srednja mesečna toplota C°	Najtoplejši dan s sred. dnev. toploto		Najmrzlejši dan s sred. dnev. toploto	
Januar	—5·8	1./1.	1·2	18./1.	—14·2
Februar	—8·9	25./2.	5·7	3./2.	—18·7
Marec	2·85	30./3.	12·1	3./3.	—9·1
April	7·5	30./4.	14·4	6./4.	0·4
Maj	15·7	29./5.	16·8	20./5.	10·6
Junij	18·1	9./6.	23·1	26./6.	12·4
Julij	20·02	24./7.	25·1	8./7.	13·1
Avgust	19·62	18./8.	23·2	22./8.	14·0
September	16·2	5./9.	21·0	29./9.	8·4
Oktober	11·41	4./10.	17·5	29./10.	5·9
November	6·6	30./11.	11·0	20./11.	1·4
December	2·58	1./12.	11·7	25./12.	—4·1

Maksimum toplote je dosegel 25. julij s toploto 32·4 °C v senci, minimum pa 3. februar z mrazom —30·8 °C.

Padavine.

Celoletne padavine znašajo 1069·2 mm (l. 1928. 1422·8 mm, povprečno 1120 mm).

V poedinih mesecih so bile padavine take-le:

(V oklepajih iz lanskega leta.)

Mesec	Padavine v mm	Deževnih dni je bilo	Snežnih dni je bilo	Največ padavin v teku 24 ur	
				dne	mm
Januar	78·8 (20·8)	—	7	2.	18·7
Februar	51·3 (16·6)	1	6	13.	16
Marec	13·1 (152·1)	2	—	22.	8·8
April	81·2 (115·1)	5	4	15.	32·5
Maj	141·3 (161·9)	12	—	11.	52
Junij	119·5 (56·5)	5	—	25.	36·7
Julij	47·3 (15·8)	3	—	8.	24
Avgust	104·5 (175·6)	9	—	2.	17·8
September	43·3 (271·9)	2	—	21.	22·8
Oktober	153·3 (196·0)	9	—	9.	57·2
November	186·3 (86·4)	17	—	1.	43·3
December	49·3 (54·1)	3	6	27.	14·1

Iz množine padavin v posameznih mesecih je takoj vidna razlika med letošnjim in lanskim letom. Dočim je bila l. 1928. zelo mokra zgodnja pomlad, a mesec junij že zelo suh, se je v l. 1929. pomaknila deževna doba v maj in junij, ki sta — kakor kaže izredno dobra letina — za razvoj pridelkov važna. Zlasti blagodejna je bila padavina koncem junija, ki je bila tolikšna, da je dodobra napojila zemljo. Nenavadna je bila v tem letu suša v drugi polovici avgusta in v celem septembru, ki je izzorila predobro vinsko kapljico. Tako, da je bilo vsem ustrezno, celo čebelarjem, ker so mogle čebelice popolnoma izkoristiti ajdovo pašo. Leto 1929. je bilo v vremenskem oziru blagoslovljeno. Bog daj le še mnogo takih!

Stavbe.

Tudi v letu 1929. je oblastni odbor zelo mnogo žrtvoval za razna popravila na zavodu. Preuredila se je spodnja klet. Stopnice, ki so bile popolnoma strohnele, so se morale podreti in napraviti nove betonske. Pod v kleti se je betoniral, napravile so se betonske police za steklenice in betonski legnarji za sode. Klet je dobila na ta način v notranjščini novo lice.

Tudi v učilnicah so se morali premeniti podi, ki so bili že strohneli. Dali so se novi in sicer parketi. V učilnicah so se napravile tudi nove klopi, ker stare niso bile več rabne.

Nekateri dimniki na strehah so se preuredili. Obnovili so se tudi žlebovi. Popolnoma se je obnovila drvarnica in postavila na betonski podstav.

V hlevih so bili napravljeni novi podi. Kurnica se je preuredila. Popravila so se tudi pota in ograje, ki so bile v zelo slabem stanju. Grad se je prebelil na zunanji strani in tako dobil prijaznejše lice.

Izvršila so se tudi razna mala popravila na drugih stavbah.

Zelo velika zasluga oblastnega odbora pa je, da je pripomogel, da so se pričeli zidati novi svinjaki, ki bodo popolnoma moderno urejeni in za vzor vsej okolici.

