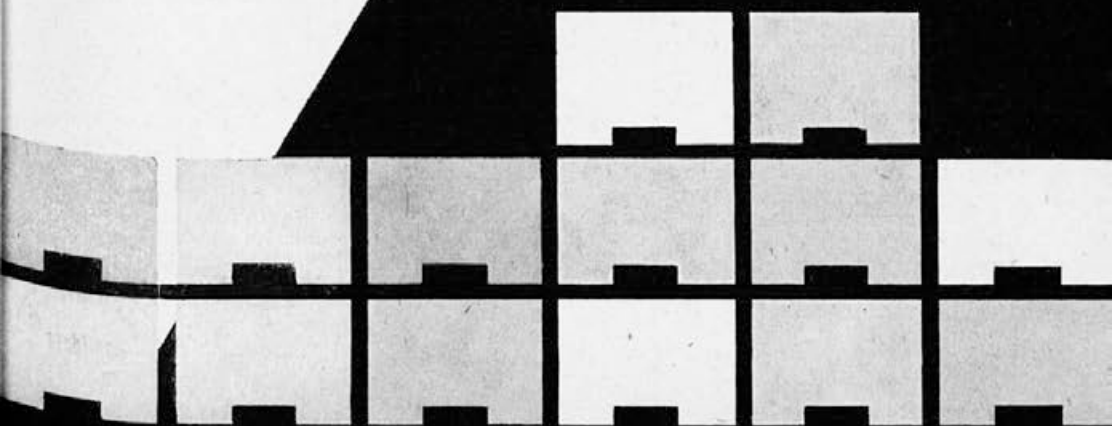


1962

LXIV - ŠT. 3

*Slovenski*  
**ČEBELAR**



# SLOVENSKI GLASILO ČEBELARSKIH ORGANIZACIJ ČEBELAR SLOVENIJE

St. 5

Ljubljana, 24. marca 1962

Leto LXIV

## VSEBINA

S. R.: Čebele v aprilu . . . . .	49
Janez Gosposvetski: Ali bomo obnovili čebelarjenje v kranjičih? . . . . .	52
Jože Kovačec: Ali je napajališče za čebele res nepotrebno? . . . . .	55
Lojze Babnik: Od Logatca do Planine . . . . .	57
Franjo Vrčko: Letošnje prezimovanje čebel . . . . .	59
N. J. Nikolaidis-Edi Senegačnik: Nekaj o čebelarstvu v Grčiji . . . . .	61
Ivan Rak: Dajmo besedo slovenskemu čebelarju! (Nadaljevanje in konec) . . . . .	66
Bonifacij Sršen: Čebelar Miha in njegovi novi panji . . . . .	69

## OSMRTNICE

Leopold Skok, Mirko Šoster, Janez Leben, Lojze Krašna . . . . .	73
---	----

## MALI KRUHEK

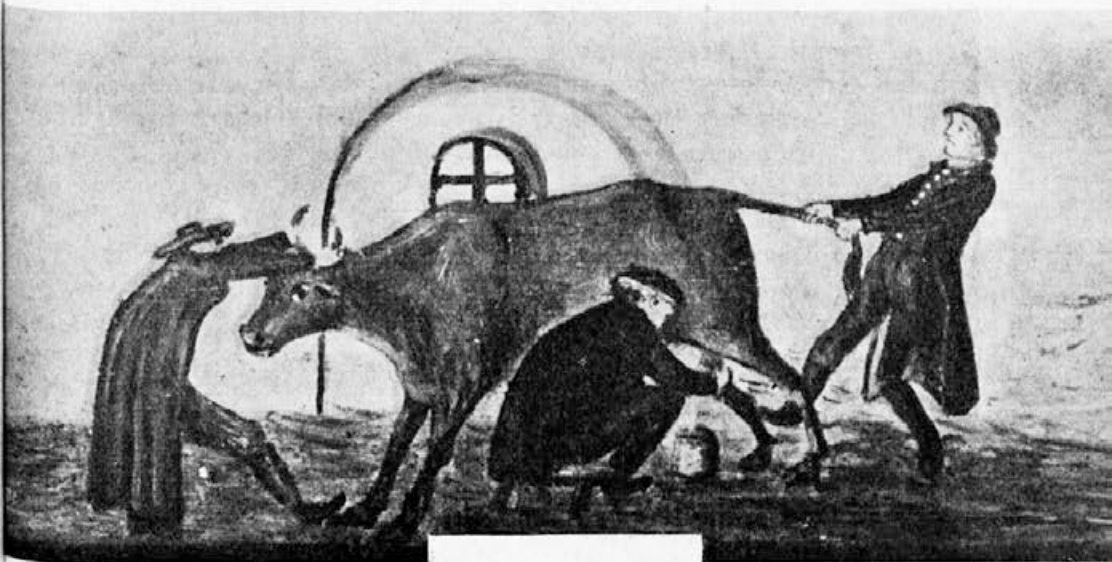
Roparske stenice — čebelji škodljivci. Pridobivanje cvetnega prahu. Naravni roji in še kaj. Ometanje čebel in še nekaj o točenju. Jež in čebele . . . . .	74
---	----

## NASA ORGANIZACIJA

Josip Kobal — osemdesetletnik . . . . .	76
S poti po občnih zborih čebelarskih družin . . . . .	77
Iz Lenarta v Slovenskih Goricah . . . . .	79
Uspehi mladih čebelarjev na Kmetijski srednji šoli v Mariboru . . . . .	79

List izhaja vsakega 24. v mesecu. Clani, ki plačajo letno članarino 900 din, ga prejema zastonj. Izdaja ga Zveza čebelarskih društev za Slovenijo v Ljubljani, Miklošičeva cesta 50, tiska Triglavska tiskarna v Ljubljani, ureja uredniški odbor. Odgovorni urednik: Vlado Rojce. Letna naročnina za nečlane 1000 din, za inozemstvo 1500 din. Posamezna številka na 32 straneh stane 120 din, na 16 straneh 60 din. Odpovedi med letom ne upoštevamo. Kdor plačuje članarino v obrokih, se s prvim obrokom zaveže, da jo bo do konca leta v celoti poravnal. Isto velja za naročnino. Številka čekovnega računa pri Narodni banki v Ljubljani, Miklošičeva cesta

600-14/5-1077



## ČEBELE V APRILU

S. R.

April je za čebele lahko še zelo neprijeten mesec. Vreme je v tem času rado muhasto, hladno, deževno in vetrovno. Ker matice sedaj vsak dan bolj širijo gnezdo in se porajajo vedno nove trume mladice, morajo čebele na plano; poiskati morajo v prebujajoči se naravi medicino, obnožino in vodo. V panjih namreč nakopičena hrana kar vidno kopni, pa jo je treba nadomestiti, saj v prisoju cvete vijolica, trobi trobentica, se rumeni regrat in rdeči resa. Tam zopet širijo pomladno lepoto napeti popki sadnega drevja, ki se po vrsti odpirajo ter vabijo čebele na opojno pirovanje. Ko pa potegne mrzla sapa, ostane marsikatera čebela zunaj kot žrtev skupnosti.

Ce smo jeseni poskrbeli, da so bili panji polni mladice, ter pred glavnim pomladnim cvetenjem previdno pospeševali razvoj družin, smemo z zaupanjem pričakovati prvo pašo. Neprestano pa moramo nadzorovati zaloge hrane, posebno če se večkrat ponavlja neugodno vreme. Izkušnja namreč uči, da umre od lakote največ družin prav v aprilu, kajti zelo radi prezremo, da porabijo ravno dobro razvite družine mnogo hrane. Celo na tehtnico se ne moremo zanesti, saj često niti ne pokaže dejanske porabe. Teža zaužite hrane se namreč ne zgubi, ampak se povečini zravnava s pomnoženim številom čebel. V poštev pa

pride še teža pridobljene obnožine, ki je neredko presenetljivo velika. Zato je dejanska poraba hrane mnogo večja, kakor domnevamo po tehtnici. Glede na vse to je zelo lahko mogoče, da je ta ali ona družina porabila že vse svoje zaloge, pa tega nismo opazili. Če vrh tega vlada nekaj dni zoprnó aprilsko vreme, umre od lakote, čeprav je v naravi hrane na pretek. A ne propadejo navadno slabi panji, ampak močni, ki so se kasno razvili in bi lahko postali najboljši. Pa če bi se čebelar vsaj po izletavanju poznalo, da so brez hrane! Toda danes letajo še zelo živahno, za dan, dva pa je po njih.

Če ni preveč mrzlo, lahko tako izstradano družino še rešimo. Kakor hitro opazimo na bradi na pol mrtve čebele s trepetajočimi krili, je zadnji čas, da se zavzamemo zanjo. Odprimo vratca nesrečnega panja ter odstranimo opaž in okence! Če večina čebel še visi med sati, zaprimo panj, pohitimó v kuhinjo in segrejmo  $\frac{1}{8}$  litra medene ali sladkorne vode, jo vlijmo v razpršilnik in pobrizgajmo z njo lačne čebele od zadaj! Nato panj zopet zaprimo! Pomislimo sedaj, kako jo bomó proti večeru napolniti: z dodajanjem medenih satov, sladkornim testom ali pitalnikom. Kako je vseeno, glavno je, da čebele dodano hrano sprejmejo. Vendar taka družina ni več tisto, kar je bila; potrebuje pač nekaj časa, da si opomore.

V aprilu je treba družine temeljito pregledati, če ni vreme že v marcu dovolilo tega glavnega pregleda. Moramo tudi razširiti gnezdo in odpreti medišče. Če je toplo, smemo sedaj sate zložiti na kozico. Družine, ki še vedno niso v redu, je treba podreti, kajti na spomladanski paši ne bodo ničesar prinesle; nasprotno: še dajati jim bo treba. Za vzrejo matic določene rednike in trotarje moramo dražiti z medom, izjemoma s sladkorjem. Redniki morajo biti pravočasno na višini, v trotarjih pa je treba pospeševati vzrejo plemenitih trotov.

Gnezdo se je do aprila z našo pomočjo tako povečalo, da ga je treba razširiti. Pri tem ne smemo delati napak; vedno nam morajo biti pred očmi mrzle aprilske noči. Pomislimo, da je nagajiva Zofka šele 15. maja. Gnezda torej ne smemo širiti prezgodaj, pa tudi ne prepozno. Čas za to je, ko je na zadnjem satu že precej čebel. Širimo gnezdo z lepo izdelanim, že enkrat ali dvakrat zaleženim satjem, če le mogoče medenim! Ne razširjajmo ga z nedograjenimi lanskimi sati, vrag naj jih vzame, delajo nam zgolj sitnosti v panjih, ker jih matica večinoma noče zaleči; spadajo samo med voščine ali v sončni topilnik.

Ko se začne spomladanska paša, dodamo panjem satnice. Kako? Zdi se mi, da je toliko načinov dodajanja, kolikor je čebelarjev. Rad bi poznal čebelarja, ki ne bi načina večkrat spremenil. Celó v istem če-

belnjaku so načini različni; vse je odvisno od moči družin. Čebelarji dodajajo satnice na desno ali levo stran gnezda, v sredino gnezda in v medišče. V sredini gnezda jim je mesto med dvema satoma z mlado zalego. V medišču izdelujejo čebele satnice le ob dobri paši. Mladi medeni sati pa se v točilu radi lomijo. Vsekakor je bolje, če zaležen pokrit sat iz plodišča postavimo v medišče za satnico, ki jo imamo tamkaj za to pripravljeno.

Če se po dodajanju satnic vreme pokvari, je treba pitati, dokler niso izdelane in zaležene. To pitanje je vredno truda, posebno takrat, ko začno čebele graditi.

Čebele bodo ostale zdrave in zmogljive, če bodo mnogo gradile. Priporočljivo je, da obnovimo vsako leto vsaj četrtino satja. Ako čebele kljub dobri paši ne grade, so večinoma krive satnice, ker so morda narejene iz voska, ki mu je primešan parafin. V minulih letih smo imeli hude izkušnje s takimi satnicami. Kdor iz skoposti uporablja le začetke satnic, stori neoprostljivo napako, ker gradi večina družin potem samo trotovino. Za zdravje čebel (nosema!) je izkoriščanje gradilnega nagona in odstranjevanje starih satov zelo važno.

Kdor hoče pridobivati vosek, naj uporablja gradilnike! Vsak šesti ali sedmi dan jih izpodrežemo in stopimo v sončnem topilniku. Tako pridobljeni vosek je najlepši in najbolj cenjen. Gradilnik nam pove tudi marsikaj o paši, vrednosti naših čebel in rojilnem razpoloženju družin.

Šele ko so panji nabito polni čebel in je zaležen večji del plodišča, odpremo ob ugodnem vremenu medišča. Če bi še čakali, bi nam panji izrojili. To pa hočemo preprečiti, ker večinoma čebelarimo na med. Povečan prostor in dodane satnice rojilni nagon za nekaj časa ali celo trajno zadušijo.

V medišče postavimo iz plodišča dva do tri sate s pokrito zalego, ostali prostor pa napolnimo z rezervnim satjem in satnicami. Pri tem moramo biti previdni, kajti prezgodnje odpiranje medišč bi lahko zavrlo razvoj družin in celo zalega bi se lahko prehladila. Osmi dan po nastavljanju moramo medišča pregledati, da se prepričamo, ali ni tam kak matičnik. Čebele se namreč tu in tam začutijo v medišču osamele ter si hočejo vzrediti novo matico.

Je pa še mnogo drugih načinov prestavljanja; navaja jih Sodobno čebelarstvo II. del na strani 275. Po prestavljanju moramo panje zopet toplo odeti, ker zahteva povečani prostor več gorkote.

V aprilu se da narediti marsikaj koristnega za zboljšanje paše. Ko vrba odcvete, skrajšamo enoletne poganjke za tretjino. S tem dosežemo, da bo prihodnje leto nastavila več mačic. Odrezane vejice vtaknemo

v vlažni pesek, kjer se kmalu zakoreninijo, April je tudi najprimernejši čas za sejanje medovitih rastlin (reseda, slezenovec, facelija, boreč, gadovec, detelja in dr.), da premostimo julijsko brezpašno dobo.

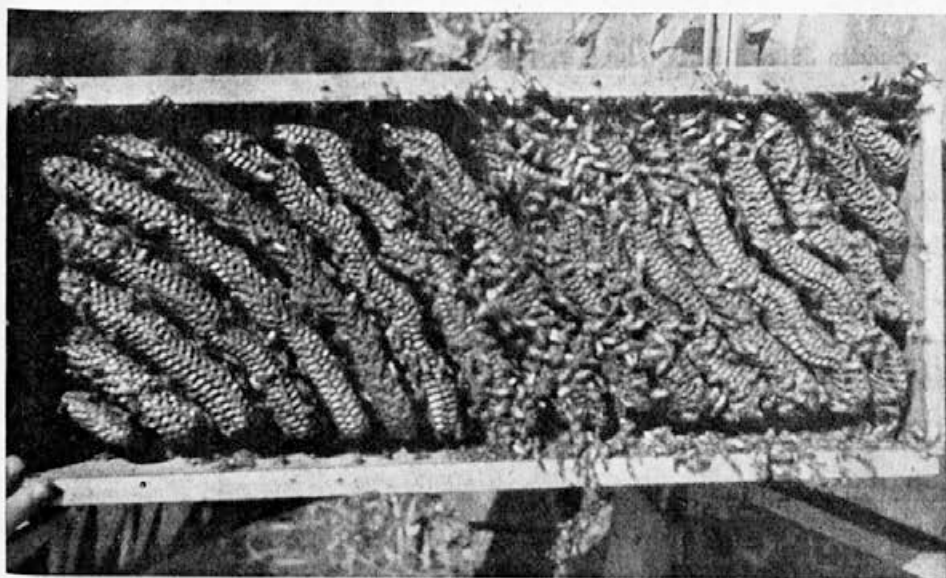
Ta mesec zapuste osje in sršenje matice svoja zimska skrivališča in začno iskati hrano in prostore za gnezda. V čebelnjake jih privablja vonj po medu in lahko napravijo mnogo škode med čebelami. Če ob čebelnjaku obesimo litrsko steklenico s pokvarjenim pivom, se bomo kmalu znebili teh, ponekod sila vsiljivih gostov. S tem ne koristimo le našim čebelam, ampak tudi sadjarjem in vinogradnikom.

## ALI BOMO OBNOVILI ČEBELARJENJE V KRANJČIH?

JANEZ GOSPOSVETSKI

Malce nenavaden naslov za danes, ko zametujemo vse, kar je staro, ko stremimo za čim večjim napredkom. Kranjč je star, nesodoben panj, toda med čebelarji je še vedno priljubljen. Posebno začetniki radi vsajajo kupljene roje v te panje. To so mi sami potrdili, ko sem jih spraševal, kam bodo dali roje, ki so jih od mene kupili. Pa tudi starejši čebelarji ne zametavajo kranjčev, češ da v njih najlažje pridelajo potrebni vosek. Mislil sem, da so to le posamezne izjeme, a sem pred leti slišal, da so se celo gorenjski čebelarji namenili, da bodo spet začeli prodajati čebele v kranjčih. To svojo odločitev so utemeljevali s slabimi pašnimi razmerami na Gorenjskem. Razumljivo mi je, da je tam, kjer ni ugodnih razmer, nujno treba usmeriti čebelarstvo tako, da bo donosno. Pri tem pa se mi nehote vsiljuje vprašanje, ali ne bi bilo morda bolje, če bi roje vsajali v panje s premakljivim satjem namesto v kranjče. Za kaj takega bi bili zelo primerni panji na sedem satov AŽ-mere, ali pa ameriške mere, kakršne uporablja družbeni sektor. Pri nas lahko vsako leto prodamo nekaj čebeljih družin na 9—10 satih. Tudi ne bi bilo napak, ako bi imeli čebelarji za prodajo družine v panjih z nakladami. Družbena čebelarstva pokupijo spomladi precej čebel in jih potem premeščajo iz AŽ-panjev v amerikance. To delo pa je zelo zamudno in nerodno. Tudi satje je slabše od tistega, ki je že od vsega početka pritrjeno v isti satnik. Verjetna bi bila celo cena boljša, saj bi kupcu (družbeni sektor) odpadlo veliko nepotrebne delo. Računam, da bo proizvodnja matičnega mlečka in cvetnega prahu neposredno vplivala na trgovino s čebelami. Vse to in še marsikaj nam narekuje, da bi opustili kranjče v večjem številu. Naj to nekoliko natančneje obrazložim.

Čebelarke knjige so začetnikom priporočale, naj v prvem letu čebelarjenja kupijo nekaj kranjičev, ker so poceni. Kupec začetnik ni prav nič ali vsaj malo vedel, kaj je pravzaprav kupil, saj panja odznotraj često niti videl ni. Včasih je kranjič rojil in dal 2—3 roje, ki jih je začetnik vsadil v AZ-panj. Zgodilo pa se je tudi, da kranjič ni rojil in je po nekaj letih shiral. Imel je staro matico, medtem ko se je mlada na prahi zgubila. Tako je povsem razumljivo prišlo do klavnega konca panja, včasih celo do konca čebelarjenja. Vse drugače pa bi se izteklo, če bi začetnik kupil družino na 7—9 satih. Pri taki družini se



Kranjič z odtrgano podnico, pripravljen za pregled

le da zanesljivo ugotoviti, kakšna je. Da je brezmatična, ali da matica slabo zalega, si bo že ob površnem pregledu na jasnem. Če bo pri kupljeni družini kaj narobe, mu bo sosed čebelar laže pomagal, ker je tak panj kot knjiga, v katero vedno lahko pogledaš. Pregled kranjiča pa je zelo težavno delo, za začetnika še toliko bolj. Brez pretiravanja lahko rečem, da zahteva čebelarjenje v kranjičih skoraj več znanja kot čebelarjenje v panjih s premičnim satjem. Zato za uvajanje v čebelarjenje, kranjič nikakor ni primeren panj.

Pa poglejmo, v koliko je kranjič primernejši za pridelovanje voska! Če je paša dobra, se bo tehtnica nagnila glede tega najbrž v prid panja s premičnim satjem. Jaz sem jeseni razdril devetsatarja in kranjiča ter

dobil od prvega 0.81, od drugega pa 0.48 kg voska. Torej sem le v devetsatarju nekoliko bolje odrezal. Gre tu za prosto graditev satja. Da mi čebele pravilno napolnijo prazne satnike z njim, dam v sredino okvir s satnico ali pa izdelan sat. Pozneje, ko je vse zgrajeno, izmenjam dodani sat s praznim satnikom. Navadno potisnem vse sate skupaj in postavim prazni satnik prav ob kraju. Kaj pa če je letina slaba? No, potem ne bodo gradile čebele ne v enem ne v drugem panju. Letos so roji — družji zgradili satje le tako, da sem jih krmil. Bil pa sem pri panju s premakljivim satjem na boljšem. Zakaj? Znano je, da gradi roj prvih osem dni le sate s čebeljimi celicami, nato pa navadno trotovino. Pa vzemimo, da je paša slaba. Čebele zgrade spočetka v kranjiču le malo čebeljega satja, če pa se paša čez kakih 14 dni zboljša, grade v kranjiču (kot v panju s premakljivim satjem) naprej le trotovino. Vsi pa vemo, da je veliko trotovine panju v škodo. Če ima čebelar roj vsajen na samih praznih satnikih, bo sate s preveliko količino trotovine z lahkoto zamenjal s satnicami in družino tako prisilil, da bo gradila čebelje satje. To je dejstvo, ki ga ne kaže podcenjevati.

Naposled si oglejmo še, kako je v kranjičih, saj čebelarji zaradi slabih pašnih razmer kaj radi vsajajo roje vanje z namenom, da bi jih kasneje prodali. Na dlani je, da je lažje prodati družino v panju s premakljivim satjem kot pa v kranjiču. Že leta 1909 je pokojni Žnideršič v Slovenskem čebelarju na strani 4 med drugim zapisal tole: »Skonstruiral sem panj s sedmimi satniki (Gerstungove mere) po Albertijevem sistemu. Dolnja polovica prednje končnice se odpira, da je mogoče tam roj v panj ogrebsti. Opravlja se panj od zadaj. Na satnike je treba prilepiti začetke satnic (nujno to ni, op. pisca). Te panje razdelim čebelarjem, da ogrebejo vanje roje. Čebele gradijo satje lepo v okvirih, ki so jeseni bolj ali manj napolnjeni z medom. Sedaj pa naj pove vsak, kdor pozna prednosti premakljivega satja, ali ni vsebina takšnega panja dvakrat toliko vredna, kot tista v navadnem kranjiču. Dela pa ni imel čebelar z njim nič več.«

Tako je pred dobrimi 50 leti ocenjeval pokojni Žnideršič razliko med kranjičem in panjem s premakljivim satjem. Smisel Žnideršičeve pobude je bila, da preprečimo neumestno uničevanje čebel, da razširimo panje s premakljivim satjem in tako zvišamo dohodke v čebelarstvu. Edino, kar bi čebelarje še vleкло h kranjičem, je to, da so ti cenejši in lažji za prevažanje. To pa so malenkosti v primerjavi s panjem s premakljivim satjem. Bil je kranjič pomemben panj v zgodovini slovenskega čebelarstva, toda čas ga je prehitel in zato ne bomo več gojili čebel v njem.



## ALI JE NAPAJALIŠČE ZA ČEBELE RES NEPOTREBNO?

JOZE KOVACEC

Čestokrat sem slišal tega ali onega čebelarja, ko je zatrjeval, da je napajališče za čebele nepotrebno, češ saj je v bližini čebelnjaka potoček, ki le redkokdaj čez poletje usahne, mimo tega pa so v potoku globeli, v katerih se voda ne posuši v najbolj suhih letih; celo gnojne jame sosedov mnogokrat čebele obletavajo, tako da lahko napajališče popolnoma pogrešajo.

Če le malo to stvar premislimo in čez leto nekoliko opazujemo gori navedena napajališča, bomo prišli do drugačnega prepričanja. Potoki, njih globeli in gnojne jame nikakor ne morejo nadomestiti pravega čebeljega napajališča. Nasprotno: ti kraji pomenijo za čebele resno nevarnost.

Oglejmo si najprej potok! Voda v njem bi bila za čebele kar dobra, pač pa nevarnost, ki preti čebelam pri nabiranju vode, ni ravno majhna. Samo en močnejši sunek vetra in že je mnogo pridnih čebelic sredi vrtinčastih tolmunov, kjer se njih muka skoraj vedno konča s smrtjo. Največkrat pa tudi kakšna požrešna rasa skrajša čebeli to trpljenje, ker jo požre, kakor hitro jo opazi na vodi. Da doseže čebela s svojim kratkim rilčkom vodo v potoku, mora sestiti na kakšen kamen, ki štrli nekoliko iz nje, ali pa na kakšno travno bilko, kjer jo potem vsak močnejši val odnese dalje po strugi. Večkrat sem to žalostno borbo za življenje in smrt opazoval na lastne oči.

Podobna nevarnost preti čebelam tudi v ribnikih. Razlika je samo v tem, da voda v ribnikih nikakor ni primerna pijača za čebele, kot je v potoku. Voda je v ribniku včasih gosta in blatna, največkrat smrdi, a je lahko celo okužena. Tu je kaj pogosto skrito žarišče najrazličnejših kužnih bolezni, ki povzročajo v čebelnjakih občutno škodo. Kljub temu pa opazimo čebele tudi tukaj, pač ne zaradi okusnosti take vode, ampak zaradi nujne potrebe po vodi, ki je nikjer drugje niso našle in ker jim čebelar ni preskrbel napajališča.

In gnojne jame? Kdo bi si upal trditi, da so primerno napajališče za čebele? Če hoče čebelar slišati, kako sodijo drugi o takšnem napajališču, naj pokaže gnojno jamo, po kateri iščejo njegove čebele vodo, svojim odjemalcem medu. Trdno sem prepričan, da bo v bodoče te svoje odjemalce zastonj pričakoval, ker mu bodo le-ti hitro obrnili hrbet, na tihem pa si bodo mislili, če mu že ne bodo odkrito v obraz zabrusili: »To je nesnaga, hvala za vaš med!« Tudi jaz ne bi kupil in užival medu

od takega čebelarja, pri katerem bi opazil, da se napajajo njegove čebele v gnojni jami. Čebelarjev izgovor, da najdejo čebele v gnojni jami za življenje potrebne soli, je brez podlage. Kako pa je s tistimi čebelami, ki do gnojne jame sploh ne morejo, ker je v njihovi bližnji in daljni okolici ni? In vendar take čebele prav tako ali celo bolj uspevajo, njih pridelek pa je prav gotovo okusnejši in privlačnejši. Če že hočemo nuditi čebelam naravne soli, jih lahko dajemo v posebnem čaju, ki ga napravimo iz melise, drobne mete, kamilic, rmana, pelina in oranžnih lupin. Tak čaj vsebuje dovolj naravnih soli in je hkrati zdravilen.

Kakor vidimo, je napajališče za čebele v bližini čebelnjaka nujno potrebno. Na napajališču lahko tudi pitamo na zalego. Tako dražilno pitanje je mnogo uspešnejše, kot tisto s pitalnikom v panju. Z njim zbudimo pri čebelah občutek izdatne naravne paše in njih odgovor je močno zaleganje. Zaželeni uspeh bomo s pitanjem na zalego vedno dosegli, če bo medena raztopina pravilno pripravljena, to je v razmerju 1 : 1. Pri pokladanju na napajališču se bodo čebele temeljito navadile na to napravo in ne bodo pozneje stikale za vodo nikjer drugod. To so lahko opazili pri mojem čebelnjaku vsi, ki so me obiskali lansko pomlad.

Vem da bo marsikateri čebelar takemu pitanju oporekal, češ da lahko izzove rop. Drugi bo trdil, da je sosednji čebelnjak preblizu in da ne mara kupovati sladkorja za tuje čebele. Glede ropa je pomislek upravičen. Čebelar mora biti pač pri tem previden in mora takoj pospraviti vse, kakor hitro čebele použijejo klajo. Kar pa se tiče pitanja tujih čebel, ni vredno, da bi mignil z jezikom. Preden tuje čebele zavohajo sladki vir, domače čebele že zdavnaj pospravijo vse dobrote, čebelar pa posodo, v kateri jim jih je nudil. Sedaj plezajo domače čebele po deski in iščejo sladko tekočino, ki je že zdavnaj ni, a se tako privajajo napajališču, ki jim odtlej naprej vedno daje svežo in čisto vodo.

Često sem slišal tožiti čebelarje, da njihove čebele niso in niso hotele po vodo na pripravljeno napajališče. To sem že tudi sam doživel pri svojem čebelnjaku. Dasiravno je bilo napajališče v najlepšem redu, voda sveža in v čisti posodi, a deska, na katero je dotekala, poribana, čebele niso hotele razumeti, da imajo vodo tako blizu svojega doma. Raje so hodile ponjo v 30 m oddaljeni jarek, kjer so s težavo prišle do nje. Tukaj pač pride v poštev stari izrek: »Navada je železna srajca!« Ta velja za živali prav tako kot za ljudi. Če čebele nočejo na napajališče, ni pripisovati krivde njim, ampak čebelarju, ki ni upošteval telih navodil:

1. Spomladi moramo namestiti napajalnik pri čebelnjaku, preden se čebele navadijo na vodo kje drugje.

2. Da se čebele takoj navadijo na napajališče, jim moramo nastaviti vabo. Ta vaba je lahko sat z odkritim medom ali razredčen med v pitalniku s plavačem, položenim na desko, po kateri teče voda.

3. Posoda napajalnika mora biti vedno napolnjena z vodo. To se pravi: vode ne sme zmanjkati čez vse poletje niti enkrat, ker bi se sicer čebele takoj navadile iskati jo kod drugod.

Odkar sem začel delati tako, kot sem opisal v teh treh točkah, mi moj napajalnik brezhibno funkcionira.

Videl sem različne napajalnike, vendar se mi zdi najbolj prikladen tisti, pri katerem kaplja voda iz večje posode skozi pipo na poševno desko. Tudi iz razne čebelarke literature je razvidno, da je tako napajališče za čebele najbolj higiensko.

## OD LOGATCA DO PLANINE

LOJZE BABNIK

Posegel bom nekoliko nazaj in skušal opisati, kako so prevažali čebele naši predniki pred več kot sto leti. Kake žive priče iz tistih časov ni več. Pri sestavljanju članka sem se naslanjal predvsem na pripovedovanje svoje matere. Njen oče Franc Ježek se je rodil leta 1823 na Poljanah pri Št. Vidu nad Ljubljano. Bil je kmet in trgovec z žitom. Ob njegovem rojstvu so bile čebele že pri hiši. Kasneje se je sam zavzel zanje in imel precejšnje število kranjičev. Žito je vozil največ v Trst, in sicer s konji, ker takrat še ni bilo južne železnice. Verjetno so v Logatcu duškali in krmili konje. Ob neki taki priliki je moral slišati ali celo videti, da je tam dobra paša za čebele. Zato se je odločil, da preizkusi srečo s prevozom. Ne vem, kdaj se je to zgodilo, mislim pa, da nekako med leti 1840—1850. Peljal je tja dva samca. Na enem vozu so bili naseljeni kranjiči, na drugem pa prazni. Ostal je kar pri čebelah, medtem ko se je njegov pomočnik vrnil z vozovi domov. Koliko časa se je tam zadržal, mi ni znano, vem pa, da so domov pripeljali vse panje polne čebel in tudi mnogo medu. Medeno satje so že na pasišču spodrezavali, rojev pa je bilo toliko, da niso vedeli, kam z njimi. Ded je umrl 1879. leta, čebele pa je prevažal na logaško planoto približno do leta 1870.

Ko se je moja mati omožila, je dobila med drugim za doto tri kranjiče. Tako so prišle čebele tudi k naši hiši. Še tisto leto so se tako razmnožile, da jih je bilo jeseni petnajst panjev. Kasneje smo jih imeli tudi do sto, kakor je bila pač letina in kakor so nagibale čebele k rojenju. Moj oče čebel ni prevažal, to pa zato ne, ker v Logatcu ni bilo več paše.

Domnevam, da ni bilo tamkaj prave paše od leta 1870 do 1920, torej polnih 50 let.

Znova so se pojavile vesti o medenju v Logatcu po prvi svetovni vojni. Med prvimi je zapeljal čebele tjakaj pokojni čebelar Kotar z Viča. Toda tudi drugi čebelarji so kmalu izvohali, da je tam med doma. In v maju so se začeli pomikati v dolgih vrstah vozovi s čebelami proti Logatcu. Ni bilo zastoj, čeprav je bilo dokaj neugodno vreme. Spominjam se, kako smo bili v skrbeh, ker dežja nikakor ni hotelo biti konec. V nedeljo po tednu deževnih dni smo se odločili. Napolnili smo nahrbtnike s sladkorjem in odhiteli k čebelam, da jih napitamo. Prepričani smo bili, da so lačne. Toda kakšno presenečenje! Medišča so bila nabita z medom. Padla je listna mana in padala je ves mesec ali še dlje. K uspehu je mnogo pripomogel tudi lipov drevored, ki se je vlekel od Logatca proti Planini. Danes sta ostali od njega komaj dve tretjini. Stare lipa so bile pri gradnji moderne ceste napoti in so jih precej odstranili.

Lipa pri nas ne medi. Tako vsaj zatrjuje večina čebelarjev, toda tedaj ni bilo tako. Ta drevored je dal kaj pogosto polne panje okusnega medu. Travniška paša je bila leto za letom dobra. Žajblja je bilo toliko, da so bile logaške globače med njegovim cvetenjem popolnoma modre. Pa tudi drugega cvetja ni manjkalo. Vse je po malem medilo. Družine so se tako razvile, da so bili panji natrpani s čebelami in seveda tudi z medom. Le kako naj bi bilo drugače ob taki travniški paši? Nazadnje pa je prišla smreka in včasih še hoja. To so bili zlati časi za čebelarje.

In danes? V Logatcu ne medi več ne lipa ne trava niti smreka, a hoja zelo poredko. Nič ni čudnega, če se tamkajšnji čebelarji razburjajo zaradi dovoza tujih čebel, ko še za domače ni paše. Včasih ni prišlo nikomur na misel, da bi se pritoževal čez natrpanost pasišč, čeprav je bilo tam na tisoče panjev. Danes jih je povsod preveč, tujih in domačih.

Vsiljuje se vprašanje, zakaj je sedaj tako? Saj je v okolici Logatca lipa še vedno dovolj. Travniki so isti, da ne omenim gozda, kjer je smreke in hoje vseh starosti na pretek. Toda ni »medenih letin«. Čisto so minule.

V tistih dobrih časih si je na logaški planoti marsikateri čebelar postavil stalen pašni čebelnjak. Taka je bila tedaj moda, ko še ni bilo zločljivih čebelnjakov. Tudi mi smo ga začeli graditi. Pa nas je zmotil pri delu upokojeni učitelj, ki je dolga leta živel v Logatcu. Slabo nas je »potroštal«. »To kar vi počnete,« nam je dejal, »so delali že kranjičarji. Zapomnite pa si, da bodo dobre letine minile, kot se je že večkrat zgodilo. Le pogledajte malo naokrog, pa boste videli opuščene čebelnjake kranjičarjev in tudi vašim ne bo prizanešeno.«

Imel je prav. Pašni čebelnjaki v okolici Logateca so danes prazni. Tudi pasišča v Planini so odrekla, ker jih skoraj vsako leto preplavi voda, ki privre ob deževju iz podzemeljskih jam. Nekdaj pa so bila to neizčrpna pasišča. Če ni medil gozd, so nabrale čebele na glavincu vsaj za eno točenje. Zaradi stalnega ledu in vode pa je glavinec docela odmrl in ga ni najti nikjer več. »Le kje so Babniki z rdečim medom?« je zadnje čase tožila tovarišica Treova, ki je pred leti vodila našo čebelarno. Da! Imeli smo ga! In nič koliko! Toda to je bilo pred petnajstimi, morda celo pred dvajsetimi leti. Dvomim, da se bodo pašne razmere tamkaj spremenile. Če pa se bodo, bomo znova vozili v Logatec in ne zastonj.

Počasne, toda idilične so bile vožnje s konji po »logaških ridah«. Pet do šest ur smo rabili samo v eno smer. To pa nas ni motilo. Imeli smo dovolj časa in tudi dovolj medu. Sedaj nimamo niti časa niti medu. Le eno nam je ostalo: vera v boljše letine, ko se bo v Logatecu in Planini zopet cedil med kot v deveti deželi. Ker tedaj ne bomo imeli več toliko časa, bomo pač peljali tjakaj svoje muhe z avtom, domov pa med, čeprav s konji. Kdo izmed starih muharjev bo takrat še v prevozniški družčini? Verjetno jih bo precej manj, saj so že marsikoga odpihnile slabe letine iz naših vrst. No, tistih, ki so jih naredile za čebelarje dobre letine, prav gotovo ne bo. Tudi tistih ne bo, ki čebelarijo s svinčnikom v roki na tuj račun.

## LETOŠNJE PREZIMOVANJE ČEBEL

FRANJO VRCKO

Čebele sem jeseni po tisti katastrofi na Krškem polju združil. Prej sem ves med iztočil, ker je bil večinoma kostanjev, potem pa združenim družinam dodal sladkor. Lani so panji edino na kostanju nekaj medu nabrali, ker pa ta med za njih prezimovanje ni primeren, je bil tak ukrep potreben. Sladkorno raztopino so čebele z lahkoto predelale, saj je bil še ves oktober dokaj topel. Tako pripravljene so polagoma prešle v zimo.

Do polovice januarja je vladalo pravo zimsko vreme; posebno v decembru je bilo včasih prav po pasje mrzlo. V zadnji tretjini januarja pa se je barometer le toliko dvignil, da so se čebele otrebile. Po snežnem viharju ob Svečnici je bilo zopet nekaj sončnih dni, ki so jih naše varovanke temeljito izrabile v svoj prid. Ponekod so prinašale že prvo obnožino. Proti koncu februarja je znova zapadel sneg, toda mraz je nekoliko popustil.

Letošnja zima še kar nekam drži, čeprav ni preveč stanovitna. Čebele odlično prezimujejo; poraba hrane je minimalna, mrtvic pa skoraj nič. Če bo pri tem ostalo do pomladi, bomo lahko vsaj pri nas zadovoljni. Toda povsod ni tako. Čebelarji na okoliških hribih se pritožujejo, da imajo precejšnje izgube. Moj prijatelj Gunčar mi je pravil, da je našel celo nekaj brezmatičnih panjev. Tudi domači iz Dravske doline mi pošiljajo slaba poročila. Tam še ni bilo tako toplih dni, da bi se čebele spreletele, zato s strahom pričakujejo pomladi. Strah je utemeljen, kajti pri njih prevladuje na splošno gozdna paša. Spomladi medi smreka, poleti hoja, ali pa pada mana z listavcev. O kakem cvetličnem medu tam ni govora.

Ob naši severni meji ni pred marcem navadno nobene čebele na spregled. O tem imam izkušnje že od nekdanj, ker sem tam doma. In to ni nič čudnega. Po eni strani zakriva Dravsko dolino Kozjaško pogorje, po drugi strani pa jo hladi Pohorje.

Dobro se spominjam čebelarjenja v tistih krajih po prvi svetovni vojni. Takrat so bile tamkaj še drugačne zime, kakor so sedaj. Čebele so bile po tri ali celo po štiri mesece nepretrgoma odrezane od vnanjega sveta. O kakem izletu ni bilo ne duha ne sluha. Kljub temu si nismo belili glav, kako bodo prezimile, pa čeprav je bilo v panjih polno gozdnega medu. Ob prvem toplem dnevu v marcu so se čebele vse zdrave in živahne usule na plan. Da bi zaradi dolgotrajne zime kdo opazil po panjih ponesnaženo satje, tega včasih sploh ni bilo. Nosemavost in tudi druge čebelje bolezni so se šele po drugi svetovni vojni od nekod privlekle k nam.

Danes je postalo čebelarjenje že tako komplicirano, da ne veš več, s kakšnim medom bi za zimo postregel čebelam. Naši sosedi Hrvati trdijo, da niti ajdov med ni dober za prezimovanje, ker naglo kristalizira. Jaz pa mislim, da bi bil vseeno dober, samo če bi ga kaj bilo. Nekateri se le preveč zanašajo na sladkor, a jih lahko tudi ta razočara. Ako nastane po njegovi dodaji nepričakovano neugodno in hladno vreme, imamo kaj kmalu mokroto v panjih, čebele pa zaradi neprebavljenega sladkorja ne bodo dočakale pomladi.

Letošnje zime seveda še ni konec. Zato ne vemo, kakšne posledice se bodo še pokazale na pomlad pri naših čebelah.

Vsako pomlad pričakujemo z velikimi upi. »Letos pa bo«, si dopovedujemo, čeprav vemo, da je lahko še slabše. Toda slabše letine, kot smo jo imeli lani, skoraj ne moremo doživeti. Dosegli smo skrajno mejo in naposled le mora priti do preobrata. Mogoče pa bo letos vsak grm in kol medil. Želim vsem, da bi res bilo tako.

# NEKAJ O ČEBELARSTVU V GRČIJI

PO N. J. NIKOLAIDISU PRIREDIL EDI SENEGACNIK

Slovenski čebelarji so že večkrat izrazili željo, naj bi naše strokovno glasilo objavilo tudi članke iz tujega čebelarskega sveta. Uredniški odbor je zato sklenil, da bomo želji naših bralcev ustregli in skušali napraviti vsebino našega lista še bolj pestro. Zadnje čase smo navezali stike z grškimi čebelarji. Poslali so nam svoje strokovno glasilo »He Mélissa« s prošnjo, naj bi seznanili slovenske čebelarje z njihovo deželjo, s čebelarji in njihovim delom. Naprosili so nas, naj tudi mi kaj napišemo o sebi, saj se zelo zanimajo za svoje severne sosede.

Grčija je bogata dežela, ki se ponaša s svojo staro kulturo in tisočeriimi spomeniki iz nekdanjih velikih dni. Dežela bi danes ne bila tako zaostala, ko bi na njenem ozemlju ne bilo toliko nesrečnih vojn. Doživljala je podobno usodo kot naša dežela. Bila je dolga stoletja pod turškim jarmom in šele v začetku 19. stoletja se je z revolucijo rešila svojih zatiravcev. Toda tudi od takrat naprej ni imela miru: Vojne so divjale na njenem ozemlju še celih 159 let; zato nič ni čudnega, da se ni mogla v takih razmerah gospodarsko razvijati. Po vsem tem je razumljivo, da je ta dežela tudi v čebelarstvu močno zaostala in ni mogla prav nič prispevati h kakršnemukoli napredku te važne kmetijske panoge. V zadnjih desetletjih pa se je kljub velikim težavam vendarle grško čebelarstvo tako visoko povzpelo, da ima danes več modernih panjev kot katerakoli druga dežela na svetu, če primerjamo namreč število prebivalcev s številom panjev. Razvoj grškega čebelarstva je bil precej podoben našemu. Prve moderne Langstrothove panje s premičnim satjem so uvedli nekateri napredni čebelarji šele okrog leta 1900, medtem ko se je velika večina trdovratno oklepala primitivnih starih panjev svojih očetov in pradedov. Moderni panj si je le težko utiral pot. Leta 1905 je bilo na Grškem le 412 panjev s premičnim satjem in 200.000 z nepremičnimi. Prva svetovna vojna je spet onemogočila vsak napredek in šele leta 1922 je začela grška država z vso silo podpirati in razširjati moderno čebelarstvo. Odgovorni ljudje so se dobro zavedali, kaj pomeni čebelarstvo za grško narodno gospodarstvo. Tovarne so iz leta v leto izdelale na tisoče enotnih panjev, ki so jih dobili čebelarji po režijski ceni, prav tako tudi orodje in satnice. Ker je voska doma primanjkovala, so ga uvažali. Nad vso čebelarsko dejavnostjo je bdelo Ministrstvo za kmetijstvo s celim štabom sposobnih in izkušenih čebelarskih strokovnjakov, ki so si pridobili svoje znanje v Švici ali v domači čebelarski šoli, ustanovljeni leta 1900. Tik pred drugo svetovno vojno je imela Grčija že 100.000 modernih panjev od skupnih 700.000. Nemška in italijanska okupacija ter neprestane borbe na grških tleh so spet zdecimirale število panjev. Po osvoboditvi leta 1945 je država znova priskočila na pomoč skoro popolnoma uničenemu čebelarstvu. Razdelila je med čebelarje, ki so bili žrtve vojne, brezplačno 93.500 modernih panjev, 3100 točil in nad 3 milijone satnic. Danes je v Grčiji okrog 600.000 panjev, od tega ena četrtnina modernih, večinoma standardnih. Na km<sup>2</sup> pridejo 4 panji in pol, kar je največje povprečje na svetu. Od 8 milijonov prebivalcev je 7500 čebelarjev. Hitri razvoj grškega čebelarstva pa je pripisati poleg drugega izredno dobrim pašnim razmeram v tej deželi.

Čebelarstvo je tudi v Grčiji postranska panoga zaposlitve, čeprav je precej poklicnih čebelarjev. Nekaj čebelarjev ima preko 1000 panjev, toda čebelnjaki s 100 do 500 panji so dokaj pogostni. Večina čebelarjev pa ima manj panjev; njih število sega kvečjemu do 100. Čebelarijo najrazličnejši razredni sloji: duhovniki, profesorji, zdravniki, advokati, učitelji, trgovci, kmetje itd. Tudi mnogo žensk se posveča čebelarstvu in zanimivo je, da njih število stalno raste. So pa trije važni centri v Grčiji, kjer predstavlja čebelarstvo glavni poklic in prehaja že stoletja iz roda v rod. Eden izmed teh centrov je polotok Halkidika, drugi je otok Thassos in tretji provinca Megaris v Atiki. V teh odsekih je na tisoče modernih in primitivnih panjev, ki jih čebelarji prevažajo. Tu žive najsposobnejši čebelarji, katerih uspehi so odvisni predvsem od njihovega dovršenega znanja in smotrnega izkoriščanja različnih paš. Sicer pa se ukvarjajo s čebelarstvom na splošno po vseh grških otokih, zlasti na Kreti in Jonskih otokih. Grški čebelarji že od nekdanj prevažajo. V južnih krajih države vozijo poleti na materino dušico, jeseni pa na reso in mano v borove gozdove. V severnih krajih prevažajo poleti iz ravnin v gore in jeseni spet v borove gozdove. Poleti prevažajo čebele tudi na zamočvirjena področja, kjer imajo čebele dobro pašo na bombažu, polaju in bučah. Čebelje družine se tu močno okrepe za zimo. Zanimivo je, da pripisujejo v Grčiji velik napredek v čebelarstvu prevaževalcem, ki so vsepovsod s svojim dobrim vzgledom in s sposobnostjo pomagali domačim čebelarjem.

Grčija je gorata pokrajina in nudi čebelam zelo izdatne pašne vire. Medovite rastline rastejo po neobdelanih področjih, ravninah in travnikih. Umetno poplavljen področja ne nudijo posebne paše. Najvažnejše medovite rastline so v severni Grčiji bela deteljica, sladka deteljica, lipa, materina dušica, gorski žepek, različne kadulje, polaj, majaron, tobak in bombaž. Na Halkidiki in Thassosu je dobra paša na mani jeruzalemskega bora (*Pinus halepensis*). V južni Grčiji, na Egejskih in Jonskih otokih ter na Kreti je materina dušica spet glavni pašni vir. Ta cvete junija in julija. Čebelar ima torej dovolj časa, da razvije čebelje družine zanjo. Druge rastline so oranževci in limonovci, razne kadulje, žepek, različne rese, mana na borih, v višinah pa majaron in hoja.

Grška tla niso še tako kultivirana kot naša; zato raste tu še nešteto divjih grmičev in dreves, ki cveto spomladi in dajejo sijajno pašo čebelam. Dežela pa zelo trpi zaradi pomanjkanja dežja, kar pogosto prepreči razvoj družin ter uniči sleherno pašo. Podobne težave imamo tudi mi v južnih delih naše države, zlasti v Liki in Dalmaciji. Druga velika nevarnost za poletne paše je suhi jugovzhodni veter, ki prihaja iz saharške puščave. Ta prevladuje v Grčiji skoro vse leto. Če piha ob evetenju materine dušice nekaj dni zapored, se cvetovi posuše in paša takoj preneha. Ta veter je napravil tudi pri nas v Liki že veliko škodo. Žepek že deset let ni medil, prav tako ne dušica in jesenska resa. Večinoma je bila to krivda uničujočega južnega vetra, ki dobesedno požge prav vsa vegetacijo.

Grki pridelujejo različne vrste medu. Najbolj znan je »himet«, med materine dušice. Imenujejo ga tudi božanski med in Grki so ga morali vsako leto pošiljati na sultanov dvor v Carigrad, kjer so izdelovali iz njega različne turške slaščice (šerbet). Samo samostan Pendeli, ki je bil pod pokro-



viteljstvom sultanove matere, je moral letno dajati 6000 funtov tega medu. Nobena dežela na svetu ne pridela toliko medu te vrste. Dalje imajo še različne vrste svetlega cvetličnega medu. Znan je med, ki ga nabere čebele na majaronu in še na neki drugi dišavnici. Ima čisto poseben okus in sultani so ga vsako leto pobrali za svoje dame v haremu. V krajih, kjer rastejo pomarančevci, poznajo tudi oranžni med. Druge vrste medu, ki jih imajo za manj kvalitetne, so borov in hojev med. Borov med, ki ne kristalizira, je svetlo rumen in zelo prijetnega okusa. Tudi hojev med je okusen, a se hitro strdi, če ga pomešamo z boljšimi medovi.

Najbolj primeren za čebelarjenje je v Grčiji desetsatni Langstrothov panj, ki je znan pod imenom »standard«. Poznajo tudi poseben desetsatni panj »Jumbo«. Tega hvalijo čebelarji, ki spomladi nočejo imeti preveč dela s čebelami. Mnenja so, da se v njem čebele »kar same razvijajo«. Obe vrsti panjev dajeta dobre rezultate. Povprečni poletni pridelek, ki ga dosežejo napredni čebelarji, je 30 do 40 kg. Na borih dobe lahko jeseni še nadaljnjih 5 do 10 kg.

V deželi pa je še velikansko število starih primitivnih panjev, ki so narejeni iz različnega materiala. V goratih krajih, kjer je na voljo dovolj lesa, še vedno čebelarijo v drevesnih duplih. Precej je razširjen tudi neke vrste koš, ki ga namažejo s kravjekom ali ilovico. Na vrhu ima posebne letvice, na katere pritrjujejo čebele satovje. Pravzaprav je to že neke vrste prehod k panjem s premičnim satovjem. Čebelar namreč take sate lahko poljubno izrezuje in prestavlja. Primitivni panji so pogosto narejeni tudi iz ilovice. Največkrat imajo obliko zvončastega koša. Panje, spletene iz vej in šibja, tudi prevažajo. Na otokih imajo nadalje valjaste panje s premerom kakih 30 cm. Pravijo jim »kanoni«. Posebno vrsto predstavljajo panji na otoku Cythera. Pravijo jim »korita«. Sklesani so iz luknjičavega krhkega kamna v velikosti Langstrothovega panja. Zgornjo odprtino pokrijejo z letvicami ali trskami, na katerih grade potem čebele satje. Kot vidimo so po vsej Grčiji že od nekdaj uporabljali take letvice. Na južnem Peleponezu, v Cefaloniji in na Egejskih otokih najdemo tako imenovane »vgrajene ali vzdane« panje različnih velikosti v cevastih ali v drugih oblikah. Vdelani so v suhe kamnite stene, tako da so podobni evropskim lesenim čebelnjakom. Grki jih imenujejo celo »čebelje vrtove«. Vse te vrste primitivnih panjev pa počasi izginjajo in se umikajo modernim.

Južno od Olympa in na otokih, razen v višinah, sploh ni nobenega problema zaradi prezimovanja čebel. Matice začno zalegati že januarja in družine dosežejo svoj višek v aprilu. Zaradi rojenja si čebelarji v južni Grčiji ne belijo preveč glave, stojte pa pred drugim težavnejšim problemom, kako obdržati moč družin celih 20 do 30 dni v poznem aprilu in maju, ko je že minila pomladna paša in se glavna na dušici še ni začela. V severnih krajih panje čez zimo odevajo. Zaleganje se začne mesec dni pozneje, zato pa ni nobenega presledka med prvo in glavno pašo. Rojenje dela čebelarjem tu velike preglavice. Ker je glavna paša v juniju in juliju, imajo dovolj časa, da si vzgoje močne družine.

Čebelje bolezni so poznali že v Aristotelovih časih. Danes so predpisi za njihovo zatiranje silno strogi. Okužene družine morajo zažgati. Zato so čebelarji zelo previdni in pazijo, da se bolezni ne širijo. Ameriška gniloba

je bolj razširjena kot evropska. Druge bolezni niso važne in redko povzročajo resnejšo škodo. Nosemavost se večkrat pojavlja in slabi družine, vendar jih nikdar popolnoma ne uniči. Pršica je nepoznana.

Za sedaj v Grčiji še ni nadprodukcije medu. Za njegovo potrošnjo delajo tako reklamo kot nikjer na svetu. Cene so zmerne za potrošnika in čebelarja. Čebelarske organizacije skrbе za vzdrževanje cen. Vprašanje nadprodukcije medu bo postalo pereče v nekaj letih, če se bo število panjev večalo v sedanjem obsegu. Več kot tri četrtine pridelanega medu porabijo doma, ostalega izvozijo. Izvažajo le najboljši med, predvsem med materine dušice. Uvoza medu ni.

Grški čebelarji uživajo znatno pomoč države in svojih organizacij. Na voljo imajo več odličnih strokovnih knjig, ki jih uče posebno o tem, kako naj preprečujejo rojenje in povečajo produkcijo medu. V različnih čebelarskih področjih deluje okrog 20 prostovoljnih organizacij, ki dobivajo podpore in posojila pri Kmetijski banki. Njihova glavna naloga je odkup in prodaja medu, ki so ga pridelali člani. Prednost take dejavnosti se je sedaj v polni meri pokazala. Zmanjšala je konkurenco in ustalila cene.

Ce primerjamo grško in naše čebelarstvo, lahko kaj hitro ugotovimo, da je grško v zadnjih desetletjih silno napredovalo. Ta napredek pa ni pripisati le sposobnosti in podjetnosti čebelarjev, temveč v prvi vrsti izdatni pomoči države. Žal moramo priznati, da pri nas država prav nič ne podpira čebelarstva, če izvzamemo tista leta, ko smo dobivali regres na panje in čebelarske potrebščine. Kljub nezainteresiranosti države pa se je naše čebelarstvo visoko dvignilo nad grško, čeprav ni nikjer razen v Sloveniji enotnih čebelarskih organizacij. Tudi glede pašnih virov ne zaostajamo za Grčijo. V Jugoslaviji imamo prav gotovo mnogo več različnih paš, kot jih imajo tam. Zato lahko rečemo, da je Jugoslavija pravi eldorado za čebele in da bi ob malo večji skrbi naše skupnosti za to važno kmetijsko panogo naše čebelarstvo lahko postalo eno najbolj razvitih v Evropi. Številne grške čebelarske organizacije delujejo, kot smo že dejali, predvsem v tej smeri, da kupujejo in prodajajo med svojih članov. Tudi pri nas bo treba misliti na to. Čebelarji naj bi prodajali med preko svojih društev, razlika med prodajno in odkupno ceno pa naj bi ostala v organizacijski blagajni za izobraževalne in podobne namene. V dobri letini, ki jo pričakujemo, bi to precej pomenilo.

Redki so slovenski čebelarji, ki so si ogledali Grčijo in tamkajšnje čebelarske razmere. Mednje se je lani uvrstil naš sodelavec prof. Janez Fašalek, ki nam je o svojem potovanju poslal kratko poročilo. Njegove bežne vtise s tega potovanja objavljamo kot zaključek našega članka.

Upokojeni univerzitetni profesor ing. arch. Ivan Vurnik je počastil spomin na svojega nekdanjega profesorja antičnih jezikov tako, da je prihranil od pokojnine 60.000 din in jih dal trem klasičnim filologom kot pomoč za študijsko potovanje v Grčijo. Med izbranci sva bila dr. Kajetan Gantar in jaz, pisec tega skopega poročila. Ker sva se v prvi vrsti zanimala za spomenike stare Grčije, mi za čebelarstvo, žal, ni ostalo mnogo časa. Vendar se čebelar nikoli ne more posloviti od svojih ljubljensk in prav vesel je, če jih zagleda v tuji deželi.

Vse od jugoslovansko-grške meje pri Gevgeliji pa tja doli do Peloponeza in še na njem do pristanišča Nauplion sem povsod videl reklamne napise

za prodajo medu. Na vlaku, v avtobusu in v osebni avtomobilu sem gledal skozi okno ter neprestano opazoval ponekod puste, a drugod bogate grške pokrajine. Ne smem zatajiti, da mi je kar srce zaigralo, če sem kje zagledal kake panje. Pa sem jih tudi zares videl, kjer so le bile primerne razmere za čebelarjenje. Nekoliko manj jih je bilo v severni Grčiji, vse polno pa v srednji in le malo na Peloponezu. Takoj sem se spomnil, da so že stari Grki pridno čebelarili. Saj so dali celo prve raziskovalce čebeljega življenja, Aristotela in Pseudoaristotela. V antiki je bilo čebelarstvo razširjeno zlasti na Himetu, ki je dajal najboljši med. Himet pa leži ravno v srednji Grčiji.

Najlaže sem si ogledal stojišče čebeljih panjev na poti iz Levadije, majhnem mestecu v Beociji, mimo Arahove v Delfe. Kakor vsepovsod drugod so bili tudi tu na pasiščih sami posamezno stoječi panji, visoki okrog 70 cm, široki in dolgi pa nekaj čez 40 cm. Moja čebelarska žilica mi ni dala miru. Zato sem prosil šoferja, da je ustavil voz. Brž sem izstopil, stekel k panjem in videl v njih našo dobro kranjsko sivko.

Vse naokrog so bili hribi pokriti z nizkim zelenim grmičevjem, ki so ga čebele pridno obletavale, in iz panjev je močno dišalo po medu. Povprašal sem šoferja, zakaj je prav toliko panjev. Odgovoril mi je, da imajo čebele v Grčiji dovolj paše in da jih prav zategadelj goje v tako velikem številu. Bilo pa je že v začetku septembra, ko je pri nas na pasiščih navadno suša.

Se marsikaj me je zanimalo, tako na primer, kakšno čebelarsko organizacijo imajo in če čebele prevažajo. Odgovor sem dobil samo na drugo vprašanje in bil je pozitiven. Zanimale so me tudi cene medu. Boljši med prodajajo na drobno po trideset drahem za kilogram, to je okrog 600 din naše vrednosti, slabšega pa po 20 drahem v lepih pločevinastih dozah od  $\frac{1}{4}$  kg dalje. V enakih dozah prodajajo tudi boljši med.

Prijaznemu šoferju sem se za njegovo pojasnilo prav toplo zahvalil, posnel stojišča panjev s fotografsko kamero in vzkliknil grškim čebelicam, po novogrško kajpak: »Kalo taksiti,« ali po naše »Srečno pot!«



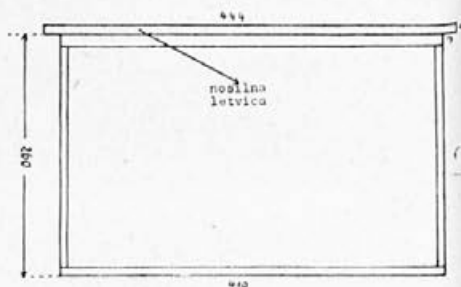
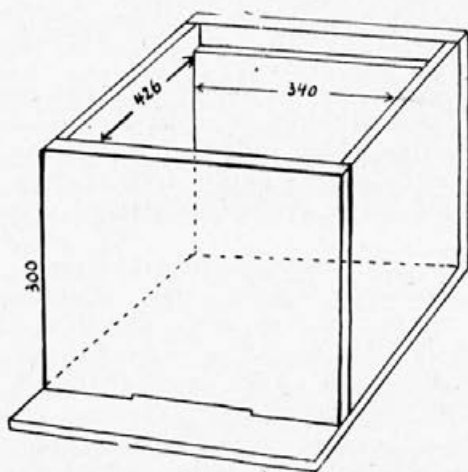
Panji na pasišču blizu Zevadlje v Grčiji (Foto Fašalek)

# DAJMO BESEDO SLOVENSKEMU ČEBELARJU

IVAN RAK

Panja, ki bi imel le prednosti, ne pa tudi napak, ni in ga ne bo. Panj, ki ima več prednosti in manj napak kot njegov tekmeč, je boljši. Če hočemo kak panj pravilno oceniti, moramo upoštevati več faktorjev. Med temi je brez dvoma izredno pomembna ročnost pri opravljanju (in s tem v zvezi ugodnost pri delu), kar je danes, ko igra čas gotovo večjo vlogo, kot jo je morda nekoč, še posebno važno.

Med našimi čebelarji, ki jim glede tega AŽ-panj ni ustrezal, so se često pojavljali glasovi, da bi bilo le dobro, preizkusiti še kaj drugega. Toda vsak tak predlog je padel v vodo. Zakaj?



AŽ-panj, preurejen v panj z opravljanjem od zgoraj. Satnik racionalne mere ima na zgornji strani pritrjeno nekoliko daljšo letvico, da ga lahko obesimo v tako preurejeni panj

Razlogi so bili delno razumljivi. Čebelar z že obstoječim čebelarstvom bi rabil za morebitno izpremembo panjskega sistema precejšnja sredstva, začetnik pa je vezan na nasvete drugih in bi se le težko odločil po svoje. Ob naglem prehodu na drug sistem s povsem drugo mero bi bilo skoro sto tisoč panjev in nad milijon satov ob pravo vrednost. In končno: da bi zavrgli naš, tako rekoč nacionalni panj, omalovažujoč našo enotnost, ki ji v svetu ni primere — to pa že ne. Razen tega je danes, žal, malo mladih čebelarjev, starejši pa kaj radi govore: »Sem že prestar, meni se kaj novega ne izplača več preizkušati!«

Toda pogledjmo globlje! Ne gre za nas, gre za slovensko čebelarstvo. Kdor noče biti soodgovoren, da predolgo ne pride to, kar bo nekoč prišlo tako gotovo, kot gotovo sledi dnevu noč in noči dan, naj stopi v naš krog! Kaj želim?

Da v letu 1962 preizkusi v Sloveniji čim širši krog čebelarjev, kako prikladen je način opravljanja čebel od zgoraj, in presodi, če bo ta morebitna prednost odtehtala slabe strani tega načina čebelarjenja.

Sem načelno proti temu, da bi se pri konstruiranju novega panja, pri izbiranju novega sistema itd. vezali na staro (stare mere satnika, stare

panje), kar je mnogim našim priznanim čebelarjem ovira, da ne dosejajo boljših uspehov. Ker pa je vsaka dolžina satnika med 400 in morda 440 mm enakovredna za dosego uspeha v čebelarstvu in ker kak centimeter tu ne igra nikake vloge, mislim, da lahko obdržimo dolžino satnika 410 mm. Kdor je že prestavljal čebele iz enega panja v panj kakega drugega sistema, bo moral potrditi, da je to delo skoroda brez ovire in stroškov, če gre za isto dolžino satnika.

Kako naj torej postopamo? Če izdelanim AŽ-satnikom dodamo na zgornji strani nosilno letvico, ki je dolga 444, debela 10 in široka 25 mm. Na koncih naj bo malo koničasta. Nosilno letvico pritrdimo na gornjo letvico AŽ-satnika:

a) z dvema, kakih 40 mm dolgima žičnikoma tako, da sta zabita v pokončni letvici AŽ-satnika. Na sredi jo pritrdimo še z nekaj krajšimi žičniki (s takimi, ki pač segajo preko obeh letvic).

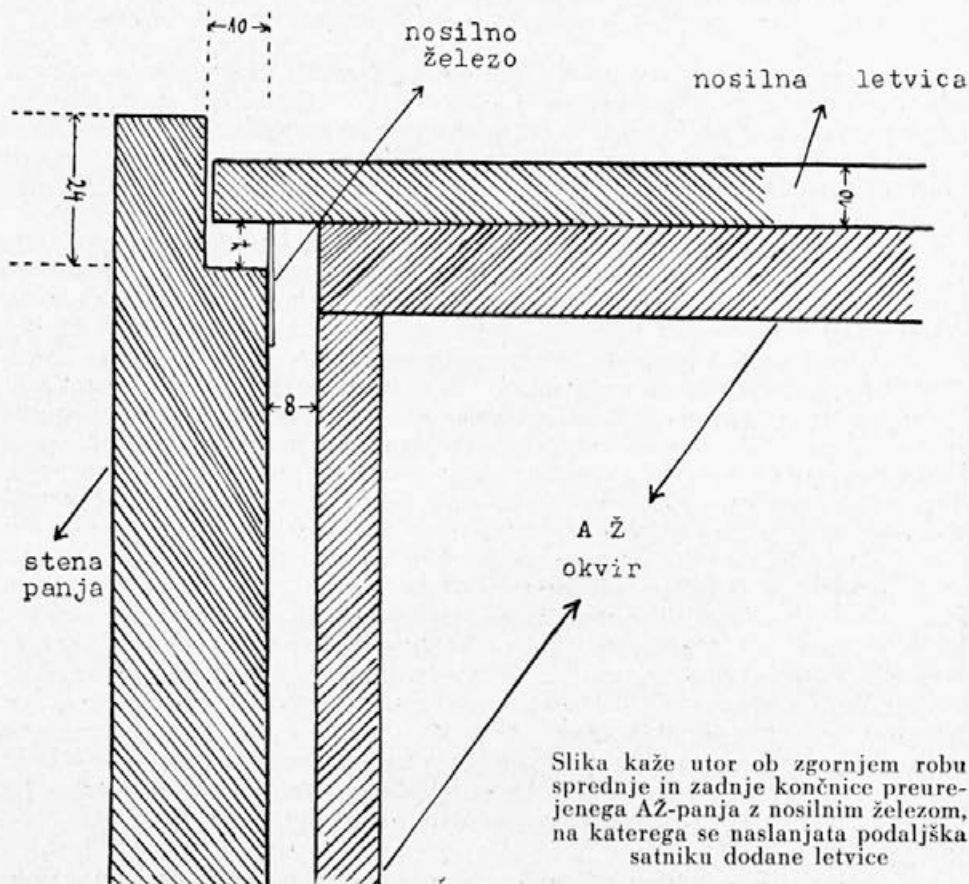
b) z žico, debelo 0,6 do 0,9 mm, s katero jo vsaj na treh mestih privežemo.

Pri načinu a) moramo sat, ki ni dodelan do spodnje letvice, podložiti, sicer se nam pri zbijanju kaj rad zlomi. Način b) bomo uborabljali, ko bomo delali s sati, polnimi čebel ali zalege. Na eni strani tako dobljenega satnika (27 × 41) pribijemo kot razstojišča na pokončne letvice 3 cm od ogla 4 kakih 25 mm dolge žičnike (z okroglo glavo) tako, da gledajo iz satnika 9 mm (ali, bolje povedano, tako, da je debelina letvice in iz nje štrlečega žičnika skupno 34 do 35 mm). Če ostanemo pri devetsatarju, rabimo za tak satnik obod, ki je znotraj: 426 mm dolg, 340 mm širok in 300 mm visok, poleg tega pa še dno, ki ga lahko podaljšamo v brado, ali pa fudi ne (v tem primeru pritrdimo brado, ki ima dva čepka, tako, da ta dva čepka potisnemo v posebni luknji v sprednjem robu podnice pod žrelom). Na sprednji in zadnji notranji strani oboda je izdolben zgoraj preko vse širine 24 mm visok in 10 mm globok utor. K utoru pribijemo 20 mm široko in 1 mm debelo nosilno železo, ki sega 7 mm nad spodnji rob utora. Na tem nosilcu (za poskusni panj je dober star obroč nerabne vedrice), leže satniki na 17 mm dolgih podaljških. Na levi strani oboda pritrdimo znotraj v ustrezni razdalji razstojišča, kot smo to storili pri satnikih. Tako preurjen, zgoraj odprt panj bomo letos pokrili morda le z navadno desko. Kdor nima primernege lesa, lahko iz še uporabnega AŽ-panja povsem preprosto naredi zgoraj opisani panj tako, da mu odreže vrh in zadnji del, ki ga potem zapre. Sprednja stena, tudi če je dvojna, lahko ostane.

Čebelarji! To še zdaleč ni panj amerikanec. V njem še ne bomo čebelarili na ameriški način. Namen tega poskusa je, olajšati prehod od enega načina čebelarjenja k drugemu. Ko bo širok krog čebelarjev zavzel do takega načina pozitivno stališče, bomo morali postopno skupno rešiti še mnogo vprašanj, ki so ozko povezana med sabo. To so vprašanja premičnega dna, načina pritrjevanja plodiščnega oboda (če je dno premično) in mediščnih naklad (utor, čepi, kovinski ogli), namestitve brade, števila satnikov, pregradnih desk za širjenje in oženje gnezda, predvsem pa, kar je po mojem mnenju najvažnejše, vprašanje višine satnika (s tem v zvezi velikosti naklad in potegnjenega sata).

V tako prirejeni panj prestavimo družino ob prvem ugodnem vremenu. Razumljivo je, da bo njen razvoj prav tak, kot bi bil v AŽ-panju. Ko ji bo zmanjkalo dela, ji bomo odvzeli kak sat zalege ali medu in ga prenesli nazaj

v medišče AŽ-panja (ko bomo seveda poprej odstranili nosilno letvico s kleščami, če je pritrjena z žico, ali z dletom, če je pribita) in ga nadomestili s satnico. Z mediščem se letos še ni treba ukvarjati. Lahko mi pa verjamete, da boste, če vam bo način dela v panju ustrezal, znali dobiti od družine na najprimernejši način tudi med.



Pripominjam, da je tako preurejen panj danes že na preizkušnji pri več čebelarjih v Savinjski dolini. Bilo bi pa zaželeno, da ga preizkušajo tudi drugi širom po naši ožji domovini. Kdor pa bi želel hitreje priti k panju, ki ga nameravam predlagati, ali komur ob tem članku ne bi bilo vse jasno, sem mu rade volje na uslugo. Obračajte se pismeno na moj naslov: Gotovlje — Zalec.

Na svetu je vse mogoče, torej tudi to, da bi te vrstice naletele na gluha ušesa. Nič za to, lahko umolknem (toda le v Slovenskem čebelarju), umolknil pa bom z zavestjo, da sem storil, sicer pozno, vendar ne prepozno kot slovenski čebelar svojo dolžnost.

(Konec)

# ČEBELAR MIHA IN NJEGOVI NOVI PANJI

BONIFACIJ SRŠEN

Starejši čebelarji prav radi potožimo, da med nami ni več mladih ljudi, ki bi hodili po naših poteh in nas nadomestili potem, ko bi mi popustili. Take in podobne tožbe so zares upravičene, toda včasih se pa le zgodi, da dobimo v svoje vrste kakega navdušenega in sposobnega mladega človeka. Tako se je vsaj zgodilo ljubljanskim čebelarjem. V svojih vrstah so nenkrat opazili mladeniča, ki je v kratkih dveh letih posekal po številu panjev največje ljubljanske čebelarske mogotce. Seveda so izkušeni stari čebelarji začeli zmajevati v glavo in se čuditi preveliki in drzni podjetnosti tega začetnika. Miha, kot ga bomo v nadaljnjem imenovali, pravzaprav ni bil več začetnik, čeprav je čebelaril šele dve leti. Začetnik je bil morda le po imenu in po svojem zunanjem videzu. V notranjosti pa je bil že star in izkušen čebelar, vsaj tako je bil prepričan o sebi. Na hitro je prebral vso mogočo slovensko čebelarsko literaturo, pozorno poslušal vse predavatelje in kaj kmalu spoznal, da čebelarska znanost pravzaprav ne seže preveč daleč.

Vso učenost lahko poješ z veliko žlico v kratkem času in potem lahko pokažeš figo vsem navidezno učenim, načitanim ter izkušenim predavateljem in čebelarjem. Miha je vrgel vse svoje mladostne sile in sposobnosti v čebele. Pri njegovi izredni podjetnosti mu je pomagala še bolj podjetna boljša polovica. Kmalu je bil pri hiši urni fičko, brez katerega si ne moreš predstavljati uspešnega čebelarjenja, zlasti če prevažáš. Podjetni Miha je imel kmalu v mezincu vsa pasišča doma in v sosednih republikah. Prinesel ti je najnovejša poročila s terena v nekaj urah. Če so se začele širiti kakršnekoli skrivnostne vesti o medenju v Liki, ni verjel nikomur, dokler se ni sam prepričal o vsem. Zadržala ga ni niti temna noč niti slabo vreme. S fičkom je dirjal, kot bi ga nesla burja; v nekaj urah je bil v Liki in nam postregel z najnovejšimi resničnimi podatki. V marsičem je zares posekal vse starejše in izkušene čebelarje. Nič ni čudno, da so ga začeli ti ljubosumno opazovati in celo godrnjati, da bo napravil pravo zgago med idilično živečo družino ljubljanskih čebelarjev.

Spoznal sem ga predlanskim na dvorišču naše Čebelarne. Tam je prišlo že pogosto do velikih srečanj in spoznanj. Skupini čebelarjev je pravkar razlagal trenutni položaj v Liki, od koder se je bil malo pred tem vrnil. Obrnil se je k meni in mi dejal: »Vi ste pa Bonifacij Sršen, kajne? Že dolgo vas poznam in prav rad bi se pomenil z vami.« Na mah sva bila v živahnem pogovoru. Ko sem mu povedal, da imam čebele »nekje« v Liki, je hudomušno odvrnil: »Nikar ne skrivajte svojega pasišča. Vem, da imate čebele pri Petru Ličanu v Bilaju. Včeraj sem bil tam!« Mož je potegnil iz žepa svojo beležnico in na svoje veliko presenečenje sem opazil v njej skico vseh stojišč slovenskih čebelarjev v Liki. Presneto sem se začudil sposobnosti takega začetnika, ki je pretaknil vsa pasišča, preden se je odločil, da bo tudi sam prepeljal svojo žival. Kar na hitro sva se zblížala. Mož je bil zelo vesel, ko sem mu svetoval, kam naj postavi svoje čebele. Povabil me je v svoj

avto in me odpeljal v prijetno predmestno gostilno, kjer sva v senčnatem vrtu ob čaši vina na dolgo in široko kramljala o čebelicah in spet samo o čebelicah.

Miha je predvsem spraševal, kot se seveda spodobi začetniku. Vse moje odgovore je temeljito pretehtal ter si to in ono tudi zapisal. Pijača naju je vedno bolj razvnela in tako zblížala, da sva se kmalu pobratila. Zdaj so začela vprašanja kar deževati in včasih sem bil res v zadregi, da sem lahko odgovoril preradovednemu novemu prijatelju. Mož pa v svoji čebelarški vnemi le ni bil tako goreč, da ne bi pozabil ošvrkniti s pogledom brhkkih deklet, ki so hodila mimo. Vselej je mežikajoč pripomnil: »Takele matice so pa tudi nekaj vredne, kaj ne?« Nazadnje sva prišla še do najvažnejšega vprašanja, ki je mojega novega prijatelja najbolj zanimalo. Namenoma ga je pustil za sedaj, ko je že tudi mene omehčalo vince in sem postal bolj zgovoren. »Kaj pa meniš še o panjih z nakladami?« me je vprašal. »Prosim, povej mi vse, kar veš. Poslušal te bom magari do večera, le pripoveduj!« Zdajle se je pravi razgovor šele začel. Miha se v svoji zavzetosti sploh ni premaknil, tako vneto je poslušal. Povedal sem mu vse, kar sem sploh vedel o njih in drugih panjih. Nikakor nisem hotel dajati kakršnekoli prednosti žnideršiču ali pa panju z nakladami. Dragemu bralcu, ki so mu ti ali oni panji bolj pri srcu, bi rad povedal, da ta spis nima namena, spuščati se v polemiko zaradi prednosti tega ali onega panja. Vsak izmed njiju ima po mojem mnenju svoje dobre in slabe strani, ki jih mora čebelar poznati. Zlasti je treba začetniku, ki ne ve, v katerih panjih naj bi čebelaril, opisati sončne in senčne strani obeh panjev. Potem naj se odloči sam. Tako nekako sem govoril svojemu vnetemu poslušavcu. Omenil sem tudi najvažnejše razloge, zaradi katerih so se slovenski čebelarji verjetno odločili za žnideršiča. Ti so bili najbrž predvsem praktični. Panje z nakladami so preizkušali že naši veliki čebelarji pred prvo svetovno vojno in se nikakor niso mogli odločiti zanje. Zanimivo je tudi, da so mnogi izkušeni čebelarji v naših sosednjih republikah opustili panje z nakladami in razne vrste podobnih panjev ter se odločili za žnideršiče. Ti razlogi gotovo niso tako brezpomembni. Novega prijatelja pa s svojim pripovedovanjem nikakor nisem prepričal. Kmalu mi je z nič kakšno zagrizenostjo odgovoril: »Škoda, da si tako starokopiten. Mislil sem, da si bolj napreden, saj si med najbolj znanimi ljubljanskimi čebelarji. Trda glava si, kot so večinoma vsi naši čebelarji. Ne premakneš jih iz zaostalosti, pa napravi kar hočeš. Ves svet čebelari v panjih z nakladami: Amerikanci, Angleži, Rusi in ne vem še kdo. Le mi slovenski čebelarji branimo te svoje stare škatle. Ali misliš, da imamo mi več v glavi kot drugi naprednejši narodi? Kar tule ti povem svoj načrt: doma imam že 10 m<sup>3</sup> najboljših colaric in pozimi bom dal narediti 100 panjev z nakladami, svoje nove žnideršiče ti bom pa podaril, potem ko bom prestavil družine. Vsi bodo zijali, ko bodo slišali o mojih uspehih. Vi, ljubljanski mogotci, boste ostali tako daleč za menoj, da vas bo sploh sram čebelariti v svojih zastarelih panjih!«

Novemu prijatelju nisem prav nič zameril, da mi je tako omalovažujoče govoril o starejših čebelarjih. Možak je še mlad, poln mladostne svežine in moči, zato le naj gre po svoji poti, da ne bi kdaj očital, da smo mu branili iti po njej. Bil sem kar vesel, da ni bil z menoj kak drug ljubljanski čebelar,



recimo Okvirčkov Boštjan, ki bi ne pogoltnil tako mirno žalitev poštene čebelarke bratovščine. Prav lahko si ga predstavljam, kako bi vzrojil in kako bi ga okrcal za njegovo širokoustnost.

Z Mihecem sva se potem še večkrat dobila. Ob takih prilikah sva vselej govorila le o njegovih panjih. Opazil sem, da ni bil tako trdno prepričan o vsem, kar je govoril o njih. Kadar smo zavili čebelarji po sestankih in predavanjih na prijetno kramljanje v Unionsko klet, je šel Mihec vselej z nami. Pogovor pa se je moral sukati le o »amerikancih« in spet samo o njih. Miha je vrtal še naprej, tipal in čakal, da bi našel še kake nove momente v zvezi s svojimi panji. Moral bi se skoro odločiti, kajti mizar je že trkal na vrata, on pa je še vedno okleval.

Lansko poletje sva napravila daljšo čebelarsko turnejo po sosednih republikah. Obupno slaba paša pri nas doma naju je še bolj podžigala, da sva se odpravila na pot. Mihec mi je dal na voljo svojega fička in dejal: »Vozil te bom čez drn in strn. Kamor hočeš, te peljem. Postavljam pa en sam pogoj: na vsej dolgi poti bova govorila izključno le o panjih z nakladami. Prav to potovanje mora prinesiti usodno odločitev za ta ali oni panj!« Pristal sem na to, čeprav sem se na tihem bal, da bom moral spet ponavljati stare stvari, novih pa nisem vedel.

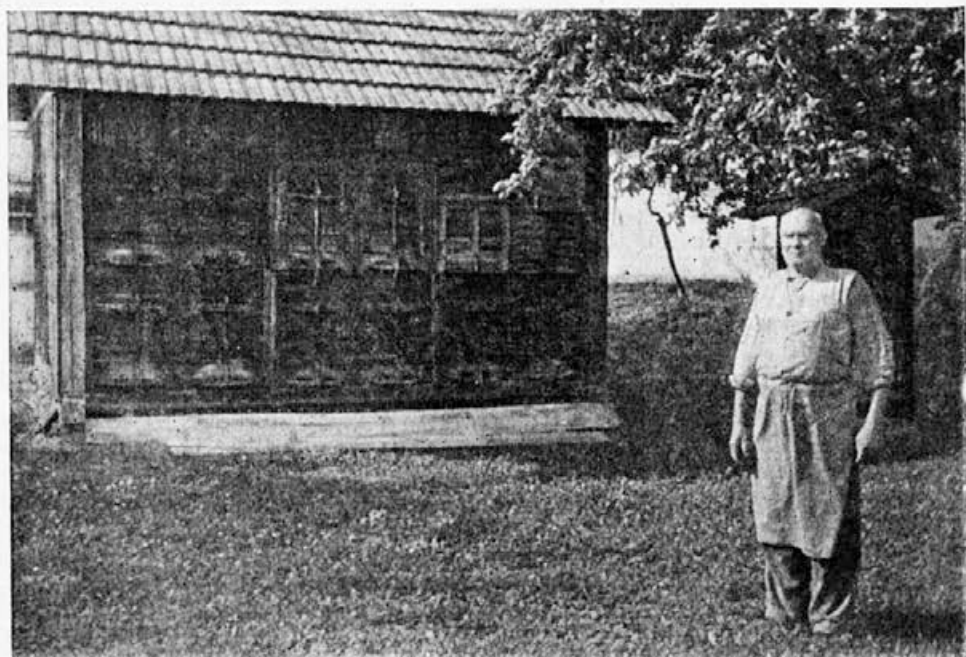
V prelepem julijskem jutru je drsel najin fičko, natovorjen z vsemi mogočimi dobrinami in zemljevidi, proti hrvatski strani. V Zagrebu sva se za kratek čas ustavila in pozdravila nekaj čebelarskih prijateljev, ki so na Mihčevo razočaranje prav vsi čebelarili v žnideršičih. Na dolgi poti proti Novski sva opazovala povsod le nesrečne žnideršiče. Ko sva prispela že nekam v Slavonijo, sva opazila sredi koruznega polja ogromno skladanico panjev. Približala sva se in ugotovila, da so tu spet sami žnideršiči. Mihecu nisem prav nič prigovarjal, kajti on sam je neprestano godrnjal: »Starokopitneži so tudi tukaj. Te uboge ljudi ste gotovo zapeljali vi slovenski čebelarji.«

Bila sva že onkraj Slavonskega Broda. Z veseljem sva opazovala požeta žitna polja, na katerih se je že belil čišljak ter vabil čebelarja in čebele. Bilo je silno vroče, zato sva s spremljevalcem zavila v senčnate hrastove gozdove, kjer naju je objel prijeten hlad. Hodila sva že dobro uro po gozdu, ko sva dospela do odprte jase. Nudil se nama je čudovit prizor. Pred nama je ležala prostrana ravan, ki je segla tja do obzorja. Bila je neverjetno lepa; vsa je bila posuta s cvetočim polajem. Njena modra barva se je čudovito ujemala z modrino neba in oba sva bila zamaknjena v to krasoto. »Pri nas čebele stradajo, tu pa je tak paradiz zanje!« je vskliknil začuden Miha. Na cvetočem polaju sva opazila cele roje čebel. Sklepala sva, da mora biti nekje v bližini večje število panjev. Iskala sva jih. Že dobro uro sva hodila po samem cvetju, ko sva v daljavi opazila dim. Še dobro uro sva potrebovala do tja. Ob robu gozda sva našela na veliko skladanico panjev; moralo jih je biti kakih tri sto. V skladanici so bili vsi mogoči sistemi, največ stari madžarski, potem položke in spet velikanske skrinje neznanega sistema, dandantovci in še cela vrsta drugih panjev. Previdno sva se približala sivolasemu čebelarju, ki je varoval vso to žival. Povedala sva, da sva tudi midva čebelarja. Da bi se naju ne ustrašil in posumil, da sva prišla morda vohunit glede paše, sva se iz previdnosti tudi zlagala. Zatrjevala sva, da

imava čebele blizu njega in da je bil donos tega dne prav dober. Do opoldne nama je tehtnica pokazala 2 kg. Mož je hitro zagrabil za to vest in dejal, da je bilo tudi pri njem tako dobro. Z Mihcem sva žarela od sreče. V mislih sva menda oba sklenila, da pripeljeva semkaj svoje čebele. Potem se je začel prijateljski pogovor o vsem mogočem. Pregledali smo dolge vrste starih, komaj še uporabnih panjev, iz katerih so letele čebele ne samo skozi žrela, temveč tudi skozi druge reže. Miha je kot vselej in povsod, kamor sva bila prišla, vneto spraševal. Tudi tega starega izkušenega madžarskega čebelarja je vprašal: »Povejte mi, kakšne izkušnje imate z dadantovci, položkami in drugimi vrstami panjev, ki jih imate tukaj?« Mož je na kratko odgovoril, da je vse skupaj stara šara, ki ni vredna piškavega oreha. Ob prvi priliki bo vse prodal in začel znova čebelariti v drugih panjih. Miha je zagrabil za ponujeno kost in vprašal: »Za kakšne panje se boste odločili po štiridesetih letih čebelarjenja in po tolikih izkušnjah z njimi?« Odgovor je bil jednat, kot je bilo tudi Mihčevo vprašanje.

»Kupiču žnideršičke!«

Ubogi Mihec se mi je to pot zasmilil. Tako daleč je moral na pot, da je zvedel za strokovno mnenje glede panjev. Ves ogorčen se je obrnil k meni in dejal: »Ti, bumbar, se le smej! Kljub temu bom že jutri naročil mizarju, naj mi napravi sto amerikancev. Vaša propaganda je tudi tu zapeljala vse čebelarje.«



Čebelar Franc Klobasa iz Očeslavce pri Gornji Radgoni pred svojim čebelnjakom. Vest o njegovi smrti je prinesel Slovenski čebelar v prejšnji številki na strani 45

## LEOPOLD SKOK



Po zelo dolgih mesecih mučne boleznij je umrl 1. decembra 1961 na svojem domu v Dolnjem Cerovu v Brdih v 60. letu starosti znani čebelar Leopold Skok. Zibelka mu je tekla v vasi Jazbine pri Gorici v številni družini malega kmeta. Izučen je bil čevljarke

obrti. Poleg tega pa je bil spreten delavec samouk tudi v drugih obrtih. Zato so ga domačini daleč naokrog zelo cenili in hodili k njemu po pomoč in nasvete. Z 28 leti je začel čebelariti in se kot dober praktik povzpeli do 56 čebeljih družin v AZ-panjih. Kot čebelarkega izvedenca in prevaževalca ga je čebelarško društvo Sempeter pri Gorici izvolilo v odbor za določevanje pasišč v Brdih. Ostal bo v trajnem spominu vsem, ki so ga poznali. Naj mu bo lahka zemlja briška!

F. S.

## JANEZ LEBEN



Mesca avgusta 1961 je umrl na Dolu pri Borovnici čebelar Janez Leben v 85 letu starosti. Že s sedemnajstimi leti je kupil dva kranjiča in jih pozneje razmnožil na lepo število. V svojem okolišju je bil med prvimi, ki so začeli čebelariti v AZ-panju. Po

vzorcu, ki ga je dobil iz Ilirske Bistrice, je sam izdelal več teh panjev in od tedaj naprej le v njih čebelaril. Kako je znal celo svoje domače navezati na čebele, nam vzorno kaže to, da so tudi štirje njegovi sinovi čebelarji.

Bil je priden in skromen. Vedno je našel poleg obilice dela še čas za opravljanje čebel. Odkar je čebelaril, je bil član čebelarkega društva in naročnik Slovenskega čebelarja. Kako priljubljen je bil, je pokazala velika množica ljudi, ki se je udeležila njegovega pogreba.

## MIRKO ŠOSTER



Dne 24. I. 1962 nas je presunila vest, da je v 61 letu starosti umrl član naše čebelarke družine in redni naročnik Slovenskega čebelarja tov. Mirko Šoster.

Čebelariti je šel z željo, ko je bil upokojen. Postatvil si je zelo lep čebeljak. Značilno je

bilo zanj, da je imel ves čas samo en panj, le-ta pa je bil vedno odličen. Za vsak napredek je bil mladostno navdušen, zato je razumljivo, da je bil vzoren gospodar. Vedra narava in dobra volja ga je spremljala povsod. Kakšno spoštovanje je užival pri ljudeh, so izpričali nešteti pogrebci, ki so ga spremili na njegovi zadnji poti.

Dobrega in zvestega člana naše družine bomo ohranili v trajnem spominu kot vzor delavnega človeka.

Čebelarke družina Sevnica

## LOJZE KRAŠNA



Čebelarke družina iz Ajdovščine je pretresla žalostna vest, da se je dne 7. septembra 1961 smrtno ponesrečil naš odbornik in izredno priljubljen človek ne samo v čebelarkeem krogu, ampak v vsej okolici, štiriintridesetletni Lojze Krašna iz Budanj. Bil je

stalen naročnik Slovenskega čebelarja. Čebelariti je pričel kmalu po osvoboditvi, ne zato, da bi imel kak dobiček od čebel, ampak iz ljubezni do njih. Če bi bili vsi čebelarji vsaj malo njemu podobni, bi ne nastal grd pregovor, »da kolikor čebelarjev, toliko skopuhov«.

Upravičeno žaluje za njim njegova mlada žena z dvema otrokoma, žalovale pa bodo tudi njegove čebelice, ko se bodo prebudile spomladi iz zimskega spanja. Čebelarke družina je položila na njegov grob lep venec.

**Roparske stenice — čebelji škodljivci.** Med čebelarjem sovražne žuželke spadajo tudi roparske stenice, podvrste velike družine stenic, ki jih poleti pogosto najdemo na cvetju. Te kljunate žuželke so podobne rastlinskim in drevesnim stenicam. Trup imajo ploščat, krila čvrsta, skoro usnjata, noge in tipalke pa zelo dolge; prav tak je navzdol upognjeni kljunec. Ob ugodni pomladi se pojavijo že v aprilu. Dolge so nekako 2,5 cm, široke 1,5, barve sivo oziroma rjavozelene. Na prsni imajo žlezo smradnico, ki izloča pri dotiku ali v nevarnosti neprijeten vonj.

Navadno sede te stenice na spodnji strani cvetov, največ na kobilnicah, in preže nepremično na žuželke. Svojo žrtev zgrabijo z dolgimi, tankimi sprednjimi nožicami, jo zabodejo s kljuncem in omamijo. Po nekaj krčevitih trzajih ubodena žuželka pogine. Stenica jo še vedno drži, a ko se žuželka več ne gane, jo na mestu izsesa. Loti se še celo večjih in močnejših čmrljev, ki jih tudi ugonobi. Čudno je, da se nabirajoča čebela niti ne zmeni, ko jo stenica tiplje s svojimi tankimi nogami. Sele, ko jo ubode, skuša odleteti, toda skozi cvetni kobil jo čvrsto drže steničine noge in njen kljunec prodira čedalje globlje v čebelji trup. Če stenico pri tem delu zmotimo ali jo otresemo, pade z ugrabljeno žuželko na tla in sesa nemoteno dalje.

K sreči ne nastopa ta škodljivec množično, pač pa le posamezno, pretežno spomladi in poleti. Poskus je pokazal, da stenica ne pojé mnogo. Na stenicah v ujetništvu so opazovali, da potem, ko se enkrat nasiti, ne je dalj časa, celo več tednov ne, in tedaj tudi ne napada drugih žuželk.

Po Oesterr. Imker 1955 F. R.

**Pridobivanje cvetnega prahu.** Pridobivanje cvetnega prahu je važno čebelarjevo opravilo. Posebno v Sloveniji, kjer je peloda v izobilju, so nekateri precej prodali tega pridelka. Iz posameznega panja bi se ga dalo dobiti letno velike količine. Meni kakor tudi marsikateremu drugemu čebelarju pa je

težko, ko vidi, kako se čebele mučijo pri prehajanju skozi osmukovalec. Jaz sem že večkrat raje odstranil osmukovalec in onustil zbiranje, kot da bi to gledal. Mučenje čebel z osmukovalcem pa vpliva verjetno tudi na pridelek medu. Saj jih ovira pri izletavanju in vračanju v panj.

Mnogo bolj preprosto bi bilo pridobivati cvetni prah kar iz satja. Za svojo uporabo ga pridobivam vedno tako. Najraje uporabim za to deviško satje. Z malo prakse se dá lepo izrezati vsaka stran sata do satnice, tako da ostane ta cela. Satnico čebele kmalu popravijo. Po mojem mnenju pa je tudi iz satja pridobljeni cvetni prah že konzerviran in mnogo boljši.

Dobro bi bilo, ko bi nekdo izumil pripravo, s katero bi lahko ločili drobce voska od iz satja izluščenega cvetnega prahu. S takim načinom bi na območju Slovenije pridobili velike količine cvetnega prahu. Morebitne manjše količine medu, ki bi šle pri tem v izgubo, bi lažje pogrešali.

Gašper Šnabl

**Naravni roji in še kaj.** Lanska pomlad je bila za razvoj čebeljih družin zelo ugodna. Pri nas so imele čebele pašo na resi, na borovnicah, češnjah, sadnem drevju, regratu in drugih spomladanskih rastlinah. Vse se je vrstilo drugo za drugim. Še nobeno leto, odkar sem v tem kraju, ni bila tako dobra spomladanska paša. Zato so se družine hitro razvile. Zalege je bilo izredno veliko. Ko pa je začelo deževati, se je vse spremenilo. Nanošeni med so porabile čebele za zalego. Ker jim ga je začelo primanjkovati, sem jih moral krmiti.

Med dežjem panjev nisem pregledoval. Ta čas so se družine pripravljale na rojenje in kmalu so začele rojiti. Roje sem vračal izrojencem, ker sem mislil, da bom s tem zatrl rojilno razpoloženje. Zgodilo pa se je ravno nasprotno. Družine so vztrajale pri rojenju in tudi po štirikrat so šli roji ven. Ko sem se naveličal vračanja rojev, sem dva izmed njih združil. Združeni roj je imel matico pevko. Zasedel je vseh deset satov, ki sem mu jih dal v izdelavo. Dokaj zgodaj

sem mu nastavljal še medišče. V petnajstih dneh je potegnil dvajset satnic, matice pa je zalegla vse sate v plodišču. Po lipovi paši sem mu vzel štiri kilograme medu, septembra pa sem ugotovil, da ima še 10 kg medu za zimo. Roj je bil izredno marljiv, družine, ki sem jim roje vračal, pa se niso mogle sprijazniti z delom. Posedale so v gručah ob žrelu in neprestano lenarile. V neki družini so 30. junija pele matice vsevprek. Združeni roj z matico pevko pa je imel samo eno misel: na pašo za vsako ceno. Mogoče bo le držalo, da je prazna skleda gonilna sila.

Da se bomo razumeli, moram povedati, da sem v panjih z nakladami pripravljaj družine na glavno pašo, kar mi je uspelo. Deževje pa je vse obrnilo. Toda tudi ob takim vremenu sem se marsičesa naučil.

Ivan Tomc

**Ometanje čebel in še nekaj o točenju.**  
V lanski novembrski številki Slovenskega čebelarja sem bral članek o ometanju čebel med točenjem. »Vsak berač svojo malho hvali«, je članek zaključil svoja izvajanja. Zato naj še jaz pohvalim svojo, bralce pa prosim, naj moj način ometanja in vračanja satov po točenju preizkusijo ter povedo o njem svoje mnenje.

Pri prvem panju, to je ob začetku točenja, ne preostane nič drugega, kakor da vse čebele ometemo v medišče ali v plodišče, kot je pač kdo temu vajen. Za drugi panj pa imam že pripravljene iztočene sate. Čebelarji jih navadno takoj odvzemu polnih satov vrnejo v medišča, jaz pa jih postavim na kozico tako, da je med vsakima dvema za en sat presledka. V ta presledek postavim en sat in poln, torej še neiztočen in neometen sat iz naslednjega panja. Ker so iztočeni sati popackani z medom, se čebele s polnih satov takoj preselijo nanje, da bi jih oblizale. Polni sati se pri tem tako temeljito spraznijo, da s preostalimi čebelami ni nikakega posebnega dela. Preden jih odnesemo v prostor za točenje, jih je treba seveda kljub temu omesti, važno pa je, da je večina čebel prešla z njih na vmesne iztočene, ki jih sedaj lahko z njimi vred damo v medišče.

Po tem načinu nam pretežni del čebel le ni treba ometati in razburjati, kar je zelo neprijetno ob hudi vročini. Pripomniti moram še to, da se pri delu ne smemo preveč obotavljati. Ko imamo vse

sate iz medišča kakega panja na kozici, je treba takoj preiti k vračanju praznih in s čebelami zasedenih satov nazaj v medišča. Če bi s tem predolgo odlašali, bi zmanjkalo na popackanih satih medu, čebele pa bi se začele vznemirjati, kar bi v brezpašni dobi izzvalo celo rop.

Ob koncu dopisa še tole: Leta 1957 je bila pri nas izdatna smrekova oziroma hojeva paša. Toda med se je že v dobrem tednu tako strdil, da ga je bilo težko iztočiti, ali pa sploh ni šel iz satov. Sate sem iztočil, kolikor sem jih pač mogel, preden pa sem jih dal po točenju nazaj v panj, oziroma ko sem jih razpostavil med polne na kozico, kot sem zgoraj opisal, sem vsakega oblij z vodo. Ko sem jih naslednjega dne pregledal, sem našel na njih ves med tekoč in znošen skupaj na manjšem mestu. Od tedaj imam navado, da vsak sat, ki ga vzamem iz točila, oblijem z vodo. Če je v kakem satu starejši ali celo skristaliziran med, porabim pri tem tudi do pol litra vode. Zdi se mi, da sem s tem rešil marsikateri sat, ki bi ga moral uničiti, če ne bi mogel spraviti medu iz njega. Poleg tega pa sem s tem prihranil čebelam mnogo dela, ki bi ga morale opraviti z donašanjem vode. Čebelar je voda potrebna za zalego, posebno v vročini pa za vzdrževanje temperature v panju na primerni višini.

Slavko Kranjc

**Jež in čebele.** Kakor je znano, spada jež med žužkojede živali. Da je zelo velik ljubitelj čebel kljub njihovim želom, o tem se je lahko prepričal že marsikateri čebelar, čeprav ga ni zasačil pri samem hrustanju. Nekí čebelar je n. pr. ponovno našel deske, ki jih je naslonil ob spodnjo vrsto panjev, da so čebele nanje sedale, premaknjene ali celo podrte. Nekega večera je zalotil ježa, ko je temeljito pustošil med čebelami pred panji. Kar jež požre, mora imeti tudi v želodcu. V njegovem želodcu niso našli nič drugega kakor čebelje ostanke. Naj je jež še tako prikupna in za marsikatero kmetijo še tako koristna žival, za prijatelja čebel je sovražnik, ki ga ne sme trpeti pri čebelnjaku, če hoče svoje čebele obvarovati pred izgubami, neprestanim vznemirjanjem in s tem pred zmanjševanjem donosa. Če se namreč jež navadi na čebeljo hrano, noče nič drugega.

S. R.

## JOSIP KOBAL — OSEMDESETLETNIK

Med starejšo, pa tudi mlajšo generacijo slovenskih čebelarjev prav gotovo ni nikogar, ki bi ne poznal Josipa Kobala, strokovnega učitelja v pokoju. Nihče ne bi verjel, da ima že osem križev za seboj. Toda kljub tem visokim



letom je naš jubilant še vedno čil in zdrav: s pravim mladeniškim korakom meri ljubljanske ulice in pota, ki ga vodijo k čebelam. Ker je njegovo ime in delo tesno povezano z napredkom slovenskega čebelarstva v zadnjih desetletjih, je prav, da se ga ob njegovem lepem prazniku spomnimo tudi na tem mestu in na kratko opišemo njegovo življenjsko pot.

Rodil se je 28. marca 1882 na Planini pri Vipavi. Ze v svoji rani mladosti se je odločil za učiteljski poklic. Služboval je na Premu pri Ilirski Bistrici, v Dolenji vasi pri Senožcah in v Grahovem pri Cerknici, kjer se ga starejši ljudje in zlasti čebelarji še vedno spominjajo. Leta 1920 ga je pripeljala življenjska pot v Ljubljano, kjer se je po temeljiti specializaciji na Dunaju, Pragi in Berlinu posvetil poučevanju slepe mladine. Kmalu je postal upravitelj šole za slepe. Bil je vsestransko delaven in

je v tej dobi pisal knjige za slepe, sestavljal učne načrte za osnovne in obrtne šole, pisal pedagoške članke v »Popotnika« in bil odličen organizator. Ob vsem tem delu, ki je zahtevalo celega človeka, pa je našel vedno dovolj časa za svoje čebelice. Že od nekdaj ga je mikalo, da bi postal čebelar. Želja se mu je izpolnila leta 1911, ko je na Javorniku medila hoja tako obilno, da čebelarji niso vedeli, kam bi dajali med. Kmalu je stal na šolskem vrtu vzoren čebelnjak, mladi učitelj pa je prebiral vso mogočo čebelarstvo literaturo in obiskoval čebelarste tečaje na Grmu. Tako se je izpopolnjeval in bogatil svoje znanje, ki ga je potem nesebično razdajal slovenskim čebelarjem. Praktične nauke iz čebelarstva je dobil pri Milošu Kabaju, ki je bil takrat nadučitelj v Begunjah nad Cerknico. Jože Kobal je kmalu postal vodilni čebelar v nekdanjem cerkniškem in loškem sodnem okraju. Tu je ustanovil tudi čebelarstvo podružnico, ki jo je vodil do svojega odhoda v Ljubljano leta 1920. V Ljubljani je čebelaril na Barju, kjer je vzgojil celo vrsto navdušenih čebelarjev, ki so potem ustanovili svojo družino. Pozneje je preselil čebele v Lom nad Trzičem in v Trebnje, kjer je izmenoma čebelaril do letos. Leta 1940 je postal tajnik Slovenskega čebelarstva društva. Vodil je vse društvene in organizacijske posle do leta 1948. Leta 1950 mu je predsedstvo zaupalo tehnično urejevanje Slovenskega čebelarja. Leta 1953 je postal ravnatelj prve slovenske čebelarste šole, ki jo je zelo vzorno vodil. Tu je tudi predaval in dijaki so imeli svojega učitelja zelo radi. Prav v tem času je organiziral nešteto tečajev. Poleg tega je imel še preko sto predavanj. Res lahko rečemo, da skoro ni bilo čebelarste organizacije na Slovenskem, kjer ne bi bil navduševal naših čebelarjev s svojo prijetno, prepričevalno in razumljivo besedo. Toda tudi s pisano besedo je učil slovenske čebelarje. Objavil je mnogo praktičnih člankov v Slovenskem čebelarju in v drugih listih, kjer je skušal popularizirati to važno kmetijsko panogo. Nekajkrat smo ga slišali celo v radiu.

Jubilant nam prav gotovo ne bo zameril, da zaradi omejenega prostora nismo našli še njegovih ostalih dejavnosti. V vsem svojem življenju je bil marljiv kot čebelica, pri svojem delu pa izredno natančen, vesten in temeljit. Celih 50 let življenja je posvetil razvoju in napredku slovenskega čebelarstva. Prav zaradi tega je prejel več odlikovanj, priznanj in pohval. Ljubljanski čebelarji so ga na svojem občnem zboru 4. februarja letos imenovali za častnega člana.

Slovenski čebelarji zelo cenimo življenjsko delo Josipa Kobala. Ob tako pomembnem prazniku mu želimo, da bi ostal še dolga leta med nami in pri svojih čebelicah tako veder, zdrav in nasmejan, kot je bil vse svoje življenje. E. S.

### S POTI PO OBČNIH ZBORIH ČEBELARSKIH DRUŽIN

Plenum ZCDS je sklenil, da naj se zaključijo redni letni občni zbori čebelarških družin do 15. decembra in občni zbori čebelarških društev do 15. januarja prihodnjega leta. Izkazalo se je, da je bil sklep pravilen, čeprav so bila društva v zadregi, kako naj razporedijo datume občnih zborov po čebelarških družinah, da bi zborom mogel prisostvovati odbornik društva in da bi postavljeni dan in čas bila prikladna za družino.

Odbor našega čebelarskega društva se je sestal in ugotovil, da ima do datuma, do katerega naj bi se zaključili občni zbori družin, komaj poldrug mesec časa in še v tem času so za zborovanje primerne predvsem nedelje. Zato mu ni preostalo drugega, kot da zavzame nekoliko diktatorsko stališče in določi posameznim družinam dan in uro, ob kateri naj skličejo redne letne občne zборе. Društva, ki imajo več družin — 10 in še več — in ki ne razpolagajo z odborniki, voljnimi posečati občne zборе družin, pa so morala napraviti razpored tako, da je lahko določeni odbornik posetil tudi dva občna zborna na isto nedeljo, t. j. dopoldne in popoldne. Pri tem je bilo treba paziti na prometne možnosti, kajti vlak ne pelje v vsak sedež družine, pa tudi avtobus ne, zlasti ob nedeljah. Zato je moral marsikateri odbornik računati, da bo pešočil, čeprav bi bilo slabo vreme.

Svoje sklepe glede tega smo sporočili vodstvom družin s pristavkom, da naj nas obveste, kje bo občni zbor in, če bi iz tehničnih razlogov določeni dan in ura

ne ustrezala, kdaj naj bi bil v času do 15. decembra. Seveda smo se na odbovni seji društva tudi pogovorili, naj kaj mora odposlanec pri poročilih odbora družin paziti. Zanimalo naj bi ga predvsem, kako je bil občni zbor pripravljen, udeležba, delovanje med letom, sestanki, predavanja, gibanje članstva, kako je na članstvo vplivala za leto 1962 določena članarina, predlogi itd. V kolikor bi poročila teh podatkov ne vsebovala, naj opozori na važnost organizacije, ki izobražuje članstvo s svojim glasilom, predavanji in tečaji. Razloži naj, zakaj je bila povišana članarina in zakaj so bili postavljeni datumi občnih zborov.

Pojasni naj udeležencem delovanje društva in opozori na redne mesečne sestanke društva, na katerega so vabljeni vsi čebelarji. Na njih razpravljamo o aktualnih vprašanjih, tičočih se čebelarstva sploh, o sklepih plenuma ZCDS, o čebelarstvu socialističnega sektorja, o važnosti opazovalnih postaj, o gozdnih pasiščih, kuhni voska in izdelovanju satnic, o kolektivnem zavarovanju čebeljih družin in podobno.

S temi napotili se je odposlanec društva odpravil določenega dne na pot k področnim čebelarskim družinam z najboljšimi upi. V aktovko je vtaknil knjigi o »Sodobnem čebelarstvu« in razglednice panjskih končnic, da bi našel zanje nove naročnike. Toda takoj pri prvem občnem zboru je bil razočaran. Slaba udeležba (25 %) sicer močne družine ni dopustila, da bi se občni zbor začel ob napovedani uri. Celotaj tajnik je manjkal. Kaj je bilo temu krivo? Morda slaba priprava, slab predsednik, verjetno pa premajhno zanimanje. Pri vseh ostalih družinah, v kolikor jih je pisec obiskal, je bila udeležba boljša, da celo prav dobra: 55 %, 64 %, tudi 82 %, da si je nekatere občne zборе motilo neprimerno vreme in so področja družin zelo razsežna in hribovita.

Vsi zbori so bili primerno pripravljene in so potekali po določenih dnevih redih. Poročila nekaterih odbornikov so bila kar krepka. V splošnem so se zborovanja pričela s poudarkom, da je zborovati v sušnih letih težko, zlasti še, če je treba globoko seči v žep za nakup sladkorja, kot se je zgodilo letos. Zategadelj je zanimanje članstva za organizacijo precej medlo. S povišano članarino se je članstvo z malimi izjemami sprijaznilo, češ saj so vse storitve dražje, pa tudi kupna moč dinarja pada. »Slo-

venski čebelar« naj kot mesečnik ostane. Opaziti je, da pada nele članstvo, ampak tudi število čebeljih družin. Tega se je še bolj bati, ako nam ne bo uspelo vsaj za zimsko dokrmljenje čebeljih družin, preskrbeti cenejši sladkor. V letu 1961 je čebelja paša malodane povsem odpravila. Zato so si morali kupiti čebelarji za pomladno pitanje in zimsko dokrmljenje velike količine čistega sladkorja pri grosistih. To pa ni posebna vaba za pridobivanje članstva. Vse družine se več ali manj borijo s finančnimi težavami, četudi opravljajo odborniki vse posle brezplačno. Majhna članarina komaj zadošča za poštnine in papir. Zato odbori družin trkajo na vrata KZ za pomoč, a največkrat neuspešno. Posamezne družine so imele predavanja s filmom, po navadi tudi za šolsko mladino, za kar so hvaležni Zvezinim predavateljem. Organizirale so nadalje kolektivni ogled Čebelarkega muzeja in celo gmotno podprle to našo ustanovo.

Glavna skrb družin, pa je bila skrb za akacijeva in ajdova pasišča, toda zaradi povišanja železniške tarife grozi, da bodo slabše situirani čebelarji prevažanja sploh opustili. Ponekod so se zelo zavzemali za preskrbo gozdnih pasišč, kajti nekdanja dobra nižinska paša naglo usiha. Kuhanje voščin in izdelavo satnic članstvo v splošnem odobrava in želi, da z delom nadaljujemo. Satnice pa naj dobe samo člani, na kar je treba strogo paziti.

Obpravnavali smo tudi kolektivno zavarovanje čebeljih družin. Kako bo vplivala na to reorganizacija DOZ-a, še ni znano. Sedanje zavarovanje traja do 7. februarja 1962. Za obnovo zavarovanja se ne navdušujejo vse družine, vsekakor pa bo treba v mesecih februar in marec, zlasti v krajih, kjer so čebele brale mano, panje skrbno opazovati. Splošni pregled zavarovanih čebel bomo skušali spomladi obnoviti. Sklenjeno je bilo pri nekaterih družinah, da bodo po čebelarških okoliših pregledale posebne komisije čebelnjake in družine. Nabavile bodo tudi nekaj folbeka za preganjanje čebeljih krpeljev. Razen tega smo razpravljali o potrebi enotnih posod s sodobnimi etiketami za med, ter o prirejanju čebelarških taborov in družabnih večerov.

Po podanih poročilih odbornikov družin je nastopil odposlanec društva s poverjeno mu nalogo. Izročil je pozdrave Zveze in društva, govoril o važnosti or-

ganizacije pod okriljem Čebelarke zveze, ki že 65 let vodi čebelarje vse Slovenije. Njeno vodstvo je znalo prebresti vse težave, katerih ni bilo malo. Le odločnost naših voditeljev je postavila organizacijo, ki ji je že grozil razpad, spet na noge, da koraka naprej v prid našega čebelarstva. Zato je dolžnost prav vseh čebelarjev, da jo podprejo in posnemajo prednike, ki so jo v težkih razmerah gradili od kamna do kamna.

Važna so predavanja o naprednem čebelarstvu, ki se naglo razvija in prinaša novosti, za katere pa čebelar posameznik najčešče ne zve in zato zaostaja. Še danes bi ne imeli Slovenci tako popolne literature o čebelah in čebelarjenju, ako bi ne bilo naše Zveze. Ta je založila prekoristni učbenik v dveh obsežnih knjigah »Sodobno čebelarstvo«. Knjigi pripeljeta vsakega čebelarja na pravo pot pri opravljanju čebel, ga podučita, kako je treba ravnati s pridelki, uporabljati pri delu sodobne pripomočke ter se boriti proti škodljivcem in čebeljim boleznim. Čebelar, ki knjig še nima, naj si jih takoj omisli. Društvo pri tem rado posreduje. Opažamo premalo zanimanja za čebelarke sestanke, pa tudi za občne zборе. Sestanki omogočajo spoznavanje čebelarjev med seboj, v prostem razgovoru pa se prenašajo skušnje in dosežki od čebelarja na čebelarja. Istočasno gredo sklepi društva direktno med članstvo. V tem bi morali čebelarji vsaj malo posnemati člane lovskih in ribiških družin, ki se obvezno shajajo mesečno, pa tudi štirinajstdnevno. Čebelarstvo pa je za našo skupnost važnejše, kot sta ribištvo in lovstvo. Čebelarji bodimo ponosni, da s svojimi »muhami« krepko podpiramo sadjarstvo, semenarstvo in celo industrijo. Na vse to bomo mogli opozoriti našo skupnost le v številčno močni organizaciji in jo potem tudi zaprositi za pomoč. Do močne organizacije pa bomo prišli samo s pomočjo Zveze. Zato jo moramo podpreti, saj vemo, da je njen zahtevek po članarini v znesku 900 din do skrajnosti prekalkuliran na minimum. Sam »Slovenski čebelar« je več vreden kot bora 2 kg medu letno. Ne razumemo čebelarja, ki trdi, da od Slovenskega čebelarja ali od društva nič nima. Nima pa zato, ker noče prihajati na občne zборе, sestanke in predavanja, še manj, da bi prebiral čebelarstvo literaturo. Domišlja si, da vse zna, pa je le res, da se tudi v čebelarstvu učimo vse življenje.



Po takih tolmačenjih ni bilo med udeleženci občnega zbora nikogar, ki bi ne plačal članarine. Težja pa je pot do posameznikov, ki jih ni bilo na občnem zboru. Posebni poverjeniki morajo poiskati zamudnike. Le redko se dogodi, da čebelar po svojem znancu opraviči svojo odsotnost in mu izroči članarino. Prav redke izjeme so pa čebelarji, ki bi članarino ob koncu leta brez opomina oddali blagajniku ali tajniku družine. Zato so pota poverjenikov, ki pešačijo ure in ure po svojem okolišu, težka. Posebno hriboviti in s snegom pokriti tereni jemljejo voljo za take pohode. Poleg tega pa je treba še marsikoga prepričevati o važnosti članstva. Dogodi se, da društvo komu kako uslugo odkloni, češ »saj nisi član«, pa ti jo ta zagode: »Saj me ni nihče obvestil«. Ali bi ne bilo lepo, če bi se sam že prej spomnil dolžnosti do društva, preden bi potreboval n. pr. satnice. Res bi bilo prav, da bi članstvo podprlo družinske odbore pri njih naporih, in prepričalo bi se, da ne bi bilo težko iz svoje srede izbirati delovnega predsednika, tajnika in blagajnika, kar je danes problem skoroda na vsakem občnem zboru čebelarskih družin. Navodila sicer govore, naj se odbori spreminjajo in pomlajajo, a kako naj pride do tega, ko se skožo vsakdo pomišlja sprejeti dolžnost, za katero ve, da mu bo delala težave. Pri volitvah se kar takoj oglasi kak član, verjetno tak, ki se boji, da bi ga doletela »časť odbornika«: »Predlagam, da ostane stari odbor, saj je bil dober.« In prerekanje se prične. To traja vse dotlej, dokler ni izvoljen spet odbor, ki je že truden in sit obljud. Člani pa potem obljudljajo: »Saj homo v naprej bolj točni in pridni«, kar se ponavlja vsako leto. Res so bolj pridni, kadar jim je treba preskrbeti pasišča, sladkor, satnice in še kaj. Ko pa skliče predsednik širši sestanek, da bi poročal o sklepih društva, ali rešil s člani finančno vprašanje družine, ker je zmanjkalo za znamke, pa še celotni odbor ne pride na sestanek.

Bodimo v bodoče možje in držimo obljudbe! Bolj pridni in točni moramo biti, potem bo lahko dobiti delavnega predsednika in tajnika, saj bosta ponosna, da vodita tako agilne člane.

To moje poročilo naj bo tudi zrealo za ZCDS, ko bo ocenjevala posamezne družine. Saj je volja na vrhu dobra, le ovire in naloge so včasih precej hude in kradejo čas.

Franc Resman

## IZ LENARTA V SLOVENSKIH GORICAH

Čebelarska družina Gradišče-Lenart v Slovenskih goricah šteje 19 članov, od katerih se vsi z zanimanjem udeležujejo poučnih predavanj. Letos so imeli priložnost videti film »V svetu čebel«, in sicer v Lenartu, Gradišču in Jurovskem dolu. Obiskovalcev je bilo s šolsko mladino vred 824. Navzoči so z navdušenjem sledili filmu in predavatelju, ki jim ga je sproti tolmačil. Lepo je film prikazal, kako čista, vztrajna in koristna je ta majhna živalca.

Dne 15. oktobra 1961 je bilo predavanje o čebeljih boleznih s skioptičnimi slikami. Predaval je predsednik čebelarskega društva za Maribor in okolico, tov. Močnik. Za obe predavanji se tovarišu Močniku najtopleje zahvaljujemo in ga prosimo, da nas še večkrat obišče.

Čebelarji, kakor tudi drugi prijatelji čebel iz Lenarta in okoliških vasi, si želimo še več takih filmov in predavanj.

Alojz Polanec

## USPEHI MLADIH ČEBELARJEV NA KMETIJSKI SREDNJI SOLI V MARIBORU

V začetku se je moral čebelarski krožek na KSS boriti z velikimi težavami. Prvotno je na posestvu KSS upravljaj manjše število AZ-panjev inštruktor za sadjarstvo. Ker ni imel za to panogo mnogo časa, si pri njem dijaki niso pridobili mnogo znanja v čebelarstvu. Leta 1959 je prišel na šolo profesor Kmetijske strojne šole in honorarno prevzel službo čebelarja. Pri dijakih je zbudil veliko zanimanje za čebelarstvo. V okviru Društva ljudske tehnike smo istočasno ustanovili čebelarski krožek. Ta je prevzel od bivšega čebelarja v upravljanje 17 družin v AZ-panjih, ki pa so bile zaradi škropljenja sadnega drevja zelo oslabiljene. 5 družin je bilo celo brezmatičnih. Tako je bilo dejansko le 12 družin. Ker je sodobni razvoj čebelarstva priporočal čebelarjenje v panjih z nakladami, smo dobili v dar od Medeksa 25 LR-panjev in vanje preselili takoj teh 12 družin.

V letu 1960 smo naselili že vse LR-panje. K temu smo priključili še 28 družin s posestva KSS, ki so bile v zelo slabem stanju. Le-te so imele ob prev-

zemu 11. VI. 1960 povprečno po 6 satov zalege, 5 družin smo morali likvidirati. Kmetijski pospeševalni zavod v Mariboru nam je vrnil 15. VI. 1960 8 družin v LR-panjih, ki so imele povprečno le 6 satov zalege. To pa zaradi tega, ker so bile nameščene sredi drevnesnice in tako izpostavljene močnemu škropljenju. Da so bile čebele, ki smo jih dobili s posetva KSS v tako slabem stanju, je pripisati paši v Liki leta 1959, kjer jih je oškodovala burja. Konec leta 1960 smo imeli 35 LR in 25 AZ-panjev. Medu nismo nič pridelali. Naš prvi cilj je bil, dvigniti moč družin. V tem letu smo obnovili vse matice in vzgojili še nekaj rezervnih. Prezimili smo družine na sladkorju. Čebele so dobro prezimile, prav tako tudi prašilniki, ki so zaradi ugodne prezimitve in špekulativnega pitanja spomladi 1961 postale normalne družine.

8. V. 1961 smo peljali čebele na akacijevu pašo v Vučjo vas v Prekmurje (40 AZ in 24 LR-panjev). Zaradi oprasha vanja smo ostale družine pustili doma. Kljub temu da je bilo slabo vreme in da smo prepozno postavili čebele na pasišče, je bil povprečni donos pri AZ-eju 10 kg, kar je bilo v tej slabi letini zelo dobro, povprečni donos LR-panjev pa le 2,5 kg. Zakaj je bil v poslednjih tako majhen pridelek, nismo mogli popolnoma ugotoviti. Povedati pa moramo da so bile družine v amerikancih prav tako živalne

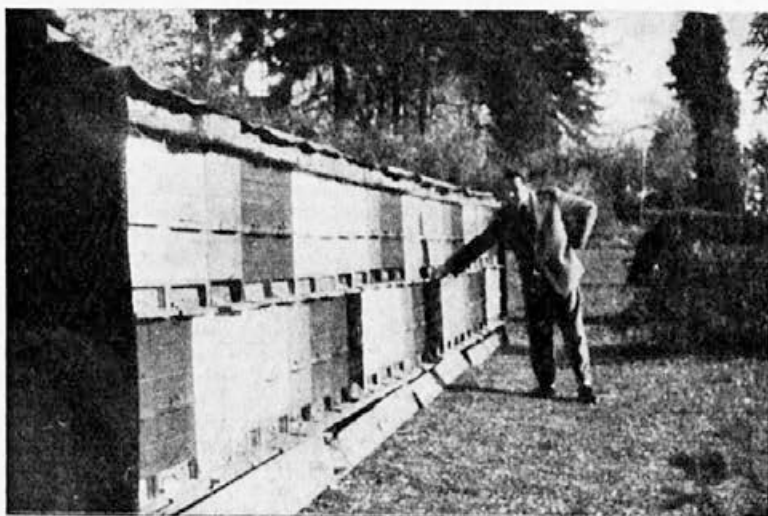
kot v AZ-panjih. 29. V. 1961 smo panje prepeljali na kostanjevo pašo pod Kozjak. Tudi tu smo imeli srečo, kajti čebele so nabrale prav toliko kot na akaciji. Družine v LR-panjih zopet niso pokazale uspeha. 6. VIII. smo jih peljali na ajdovo pašo v Lancovo vas blizu Ptuja. Pri tem nam je pomagal tudi Čebelarski obrat Podlehnik. Povprečni donos na ajdi je bil 7 kg po panju. 10. IX. smo čebele pripeljali domov. Nekaj medu smo pustili, ostalega pa smo iztočili. Ker smo računali na dolgo zimo, smo čebele dobro nakrmili.

Posetvo KSS je letos doseglo državni rekord v sadjarstvu, saj je pridelalo 8 vagonov hrušk na hektar. K tako visokemu pridelku pa so pripomogle tudi čebele, ki so bile med cvetenjem nameščene v sadnih plantažah.

Sedaj smo si napravili parni topilnik za vosek, katerega koš meri 80 l. Pretopili smo že vse domače voščine in dobili kakih 30 kg čistega voska. Ugotovili smo, da aparat odlično deluje. Ker aparat ni popolnoma izkoriščen, smo pripravljeni kuhati vosek in izdelovati satnice tudi za druge čebelarje. Interesenti dobijo potrebne informacije na računovodstvu KSS, Vrbanska 50, Maribor. Za kvaliteto voska oziroma satnic jamčimo!

Pri našem čebelnjaku so se zbrali že večkrat številni čebelarji. Takih sestankov si želimo še več tudi v bodoče.

Peternelj-Koželj



Skupina AZ-panjev na Kmetijski srednji šoli v Mariboru (Foto Rojnik)

## POROČILO ZA JANUAR 1962

Januar je bil toplejši od decembra, posebno v drugi in zadnji mesečni tretjini. V primerjavi z dolgoletnim povprečjem je bil precej pretopen in prevlažen. Absolutni maksimi naših opazovalnic so bili v območju od 7° C (Selnica ob Dravi 18. in 28. januarja, Lovrenc na Dravskem polju 13. januarja) do 13° C (Prosenjakovci 27. januarja), absolutni minimi pa od -12° C (Lovrenc na dravskem polju 8. januarja, Prosenjakovci 4. januarja) do -8° C (Breg-Tržič 30. in 31. januarja, Bučkovi 30. januarja). Padavine so bile v obliki dežja in snega. Samo opazovalnica Dražgoše-Sk. Loka je zaznamovala, da je bila zemlja pokrita skoraj ves mesec s snežno odejo (29 dni), v krajih ostalih opazovalnic pa od 22 dni (Lovrenc na Poh.) do 2 dni (Cezanjevci-Ljutomer).

Razmeroma toplo vreme je dopuščalo čebelarjem, da so se dobro spreletele in otrebile. Vse opazovalnice — razen Lovrenc na Poh. — so registrirale izletne dneve, ki so bili ponekod že zelo potrebni. Tako poroča opazovalec iz Brega, da niso čebele letele 54 dni, opazovalec iz Selnice ob Dravi pa piše, da jih ni bilo 45 dni na spregled.

Poraba hrane ni bila visoka (mesečni povpreček 86,7 dkg) in je naraščala od prve do tretje dekade. Čebeljih boleznih ni bilo opaziti. Prezimovanje je bilo do sedaj v redu.

Kraj opazovalnice	Donos ali poraba v			Skupno pridobil ali porabil dkg	Srednja mesečna toplotina °C	Dnevi			Sončni sij v urah
	I.	II.	III.			izletni	deževni	s snežno odejo	
	mesečni tretjini dkg								
Breg—Tržič . . . . .	- 10	- 30	- 50	- 90	-2,2	7	6	8	108
Dražgoše—Sk. Loka . . . . .	- 20	- 20	- 30	- 70	-2,1	1	6	29	116
Zerovnica—Postojna . . . . .	- 15	- 20	- 15	- 50	—	4	6	19	113
Rogatec . . . . .	—	- 10	- 40	- 50	-0,5	3	6	4	63
Lovrenc na Poh. . . . .	- 25	- 50	- 50	- 125	-0,2	2	3	22	73
Selnica ob Dravi . . . . .	- 10	- 25	- 25	- 60	-0,2	3	6	5	103
Lovrenc na Drav. p. . . . .	- 20	- 40	- 50	- 110	-0,6	—	5	13	110
Cezanjevci—Ljutomer . . . . .	- 30	- 30	- 60	- 120	-0,0	3	3	2	43
Bučkovi—Videm . . . . .	—	—	—	—	—	—	—	—	—
ob Ščavnici . . . . .	- 10	- 20	- 50	- 80	-0,3	4	4	10	59
Prosenjakovci—M. Sobota . . . . .	- 30	- 20	- 70	- 120	-0,9	7	4	11	87
Lendava . . . . .	—	—	—	—	—	—	—	—	—
Podtabor—Struge . . . . .	—	—	—	—	—	—	—	—	—
Svibnik—Črnomelj . . . . .	- 20	- 25	- 30	- 75	—	7	3	18	52
Pušča—Bistra . . . . .	- 20	- 30	- 40	- 90	-0,5	2	7	3	78
Ljubljana . . . . .	—	—	—	—	—	—	—	—	—
Povpreček . . . . .	—	—	—	- 86,7	—	—	—	—	—

## LETOSNJA POMLAD

Pomlad se začne po koledarju 21. marca, toda kakor prerokujejo vremenoslovci, se bo letos precej odmaknila od tega datuma. Na splošno bo zelo neugodna. Prevladovale bo večinoma mrzlo vreme z obilnimi padavinami in s snegom celo v maju. Le v aprilu bo kakih štirinajst dni toplega vremena, morda ravno takrat, ko bosta cveteli češnja in borovnica. To bo prav gotovo poglavalno razvoju panjev v višino, a kaj, ko ga bo maj spet potlačil navzdol in ne bo dopustil, da bi čebele izkoristile pašo na sadnem drevju. Če pa bi bil maj normalen, kar je malo verjetno, potem bo namesto maja junij izredno deževen in hladen. Tako vsaj zatrjuje dr. Manohin, pa bi mu čebelarji prav nič ne zamerili, če bi se pošteno usekal v svoji napovedi.

## OPOZORILO PREVAŽEVALCEM

Čebelarstvo društvo Nova Gorica je na svoji zadnji seji med drugim razpravljalo tudi o letošnji akacijevi paši.

Ker so zadnja leta izekali velike površine stare akacije, opozarjajo goriški čebelarji vse tovariše, ki so namenjeni pripeljati čebele v okolico Gorice, da nam prej pismo sporoče, kdaj in koliko panjev nameravajo pripeljati na pašo. Da bi preprečili samovoljno postavljanje in grmadenje panjev na enem mestu in tako sebi in tovarišem škodovali, je potrebno predčasno sporočilo, in sicer do 10. aprila na naslov: Alojz LICAN, Nova Gorica, Trubarjeva 5. Tovariši čebelarji bodo dobili od našega društva pravočasen odgovor, ali so zaželeni mesta prosta, in če niso, kje naj postavijo svoje čebele. Ponovno prosimo vse čebelarje, da se v svojem interesu držijo navodil in reda, kajti le tako bomo imeli nekaj koristi od akacijeve paše.

Predsednik F. Češnovar

## IZ TAJNISTVA ZVEZE

Večina čebelarskih družin je poslala članske sezname za leto 1962. Nekatere družine so pridobile nad pet novih članov, in sicer: Gradišče v Slovenskih goricah, Poljčane, Laško, Rakek, Kobilje, Besnica, Krško, Šober-Bresternica, Skofja Loka, Celje in Ajdovščina. Približno 100 družin je obdržalo neizpremenjeno število članov. Le pri nekaterih družinah je članstvo padlo. Od 210 čebelarskih družin jih še 70 ni poslalo članskih seznamov; zato prosimo, da to store čimprej. Novi člani bodo

lahko prejeli še vse letošnje številke Slovenskega čebelarja.

Čebelarska društva prosimo, naj pošljejo izpolnjene »Vprašalne pole« in zapisnike občnih zborov najkasneje do 10. aprila, to pa zaradi tega, ker jih potrebujemo za plenarno sejo, ki bo 15. aprila.

## VEZAVA SLOVENSKEGA ČEBELARJA

Do sedaj prevzete stare letnike Slovenskega čebelarja bomo 1. aprila oddali v knjigovoznico. Žato jih od tedaj naprej ne bomo več sprejemali v vezavo.

## PRODAM

10 naseljenih AŽ-panjev in čebelnjak. Jožef Hari, Plitvica 20, p. Apače pri Gornji Radgoni.

## PRODAM

20 naseljenih kranjičev. Jože Sodja, Blejska Dobrava 86.

## PRODAM

tri zdrave čebelje družine v AŽ-panjih. Jože Kramar, Maribor, Betnavska 112.

## NAPRODAJ

je 19 naseljenih AŽ-panjev. Interesenti naj se glede nakupa zglasijo na kmetijskem posestvu Mala Loka, pošta in žel. postaja: Velika Loka. Kmetijska zadruga Trebnje.

## SEME

facelije in bele medene detelje (Mellilotus alba), lanskoletni pridelek (1961) odlične kaljivosti nudi po zelo ugodni ceni prvo po 600 din, drugo po 300 din za kg Pčelarska stanica Prilep.

## PRODAM

10 AŽ-panjev z močnimi družinami. Rožalija Tomazič, Jelenska 9, pošta: Cakovec.

## CENA MALIH OGLASOV

do 10 besed 200 dinarjev, za vsako nadaljino besedo po 15 dinarjev.

## ODKUPIMO

vosek za čebelarje-začetnike po dnevni ceni. Zveza čebelarskih društev, Ljubljana, Miklošičeva 30.