

● JAVNA RAZGRNITEV

Izvršni svet skupščine občine Ljubljana Moste-Polje je na podlagi 37. člena Zakona o urejanju naselij in drugih posegov v prostor (Ur. list SRS, št. 18/84) in 117. člena Statuta občine Ljubljana-Polje (Ur. list SRS, št. 13/86) na 83. seji 15. marca 1988 sprejel

SKLEP

o javni razgrnitvi osnutka Prostorskih ureditvenih pogojev za območje urejanja MT 1/1, MT 4/1, MT 7/1 in del MP 4/1 ŽG Ljubljana

I

Javno se razgrne osnutek Prostorskih ureditvenih pogojev za območje urejanja MT 1/1, MT 4/1, MT 7/1 in del MP 4/1 ŽG Ljubljana, ki ga je januarja 1988 izdelal Zavod za izgradnjo Ljubljana TOZD urbanizem-LUZ pod št. projekta 3662.

II

Osnutek iz I. točke tega sklepa bo javno razgrnjen v prostorih Krajevne skupnosti Zelena jama, Ljubljana, Perčeva 22
Krajevne skupnosti Jože Moškrčič, Ljubljana, Jarška 34a
Krajevne skupnosti Dušan Kveder-Tomaž, Ljubljana, Kvedrova 32
Krajevne skupnosti Novo Polje, Zadobrovska 28a
Krajevne skupnosti Zalog, Agrokombinatska 2
Krajevne skupnosti Moste, Ljubljana, Zaloška 61
Krajevne skupnosti Selo, Ljubljana, Zaloška 61
Krajevne skupnosti Nove Fužine, Ljubljana, Leninov trg 4
Krajevne skupnosti Polje, Polje 12
Krajevne skupnosti Vevče-Kašelj, Vevška 57
in v prostorih Skupščine občine Ljubljana Moste-Polje, Ljubljana, Proletarska c. 1 od 29. marca 1988 do 29. aprila 1988.

Rok za pripombe o osnutku poteče zadnji dan javne razgrnitve.

III

Ta sklep se objavi v Uradnem listu SRS, Delu, Ljubljanskem dnevniku in glasilu »Naša skupnost«.

**PREDSEDNIK
IZVRŠNEGA SVETA
SKUPŠČINE OBČINE
LJUBLJANA MOSTE-POLJE
MIRO SOTLAR**

● RAZPIS RDEČEGA KRIŽA

RDEČI KRIŽ SLOVENIJE
MESTNA ORGANIZACIJA LJUBLJANA
Kardeljeva 4/1

RAZPISUJE

javni nagradni natečaj za spise oziroma pesmi na temo KRVODAJALSTVA ob 35-letnici prvostvoljnega krvodajalstva v SR Sloveniji, namenjen srednješolski mladini in študentom v Ljubljani.

Prispevke pošljite na Mestno organizacijo RKS Ljubljana, Kardeljeva 4/1, na polah A-4 formata, s polnim imenom, naslovom in nazivom izobraževalne organizacije pod šifro »35 let prvostvoljnega krvodajalstva«.

Prispevke pošljite najkasneje do 30. 4. 1988.

5 najboljših prispevkov bo nagrajenih s 40.000 din.

Izid natečaja bo objavljen v tedniku Mladina, Ljubljanskem dnevniku in Radiu glas Ljubljana, predvidoma 4. 6. 1988 ob dnevu krvodajalcev.

**PREDSESTVO
MO RKS LJUBLJANA**

ZAHVALA

Mestna organizacija Rdečega križa Ljubljana, Kardeljeva 4, se zahvaljuje za darovani prispevek v višini 50.000,00 din, ki ga je v imenu sololcev in prijateljev v humanitarne namene nakazal tov. Bojan Marog iz Ljubljane, Povšetova 4, namesto venca pokojnemu kapetanu BB Saje Radu.

● Naša skupnost bo spet izšla 6. in 20. aprila

● KS BIZOVIK

Po prvih odzivih je bilo pričakovati, da bo odziv na anketo dober, po preteku časa, določenega za oddajo ankete, pa se je izkazalo, da ta ni izpolnila pričakovanih, zato ponovno pozivamo krajanke, da čimprej oddajo izpolnjene ankete v nabiralnik KS ter v njih poleg odgovorov na

zastavljena vprašanja podajo tudi svoje predloge, kaj bi bilo treba v naši KS še urediti.

Rezultate ankete, pa tudi odgovore na predloge bomo objavili po obdelavi anketnih listov v krajevni informatorju, ki bo izhajal v naši KS predvidoma vsake tri mesece.

Dela na saturnuških novogradnjah potekajo po planu

Začetek gradnje razvojnega in proizvodnega objekta Saturnusa smo v sliki in besedi že predstavili. Tokrat nadaljujemo s spremljanjem njune gradnje.

Escetejevi graditelji so razvojni objekt sezidali že do drugega nadstropja, pridali pa mu bodo še dva (slika zgoraj). Gradnja tega objekta poteka klasično. Armiranobetonski skeletni konstrukciji prizidavajo zunanje in predelne stene. Na skeletno konstrukcijo in jeklene profile objekta, ki v dolžino meri 35 in širino 15 metrov, bodo do sredine aprila namestili še strešno kritino iz alu plošč proizvajalca Trimo Trebnje.

Tedaj pa bodo razvojni objekt pričeli oblagati s fasadnimi marmornimi ploščami, oker barve. Hkrati s tem bo stekla še ureditev okolice. Vse to bodo escetejevi delali do konca meseca septembra letos.

Druga gradnja pa je proizvodni objekt, ki ga po montažnem SCT sistemu graditelji postavljajo neposredno ob obstoječem objektu Saturnusa. Tako v teh dneh zaključujejo s I. fazo gradnje proizvodne hale dolge 160 in široke 50 metrov.

Na klasične temelje z vgrajenimi čašami (za nosilne stebre) so postavili armiranobetonsko konstrukcijo, nanjo pa zmontirali fasadne ponve. Znotraj objekta bodo sezidali še dve etaži in vse to prekrili z Alu strešno kritino Trima Trebnje. V aprilu pa bodo nadaljevali z gradnjo II. faze proizvodnega objekta velikosti 75 x 15 metrov in zanj uporabili enako tehnologijo izvedbe kot za prvi objekt. Kot nam je povedal vodja del Stanko Mesarič iz SCT bodo proizvodni objekt sezidali že do 30 junija letos, tako kot predvideva pogodba.

Besedilo in sliki: A. O.

● PISMA BRALCEV

Spoštovano uredništvo

Z veseljem prebiram Našo skupnost. Res, vsebuje vrsto novic o dogodkih v naši občini. Objavite skoraj vse, kar se zanimivega dogaja.

Opažam pa, da zanemarjate hortikulturo v naši občini.

Zelo bi bila vesela, če bi ocenjevali urejenost hiš, balkonov in vrtov vse leto. Mislim, da bi na ta način vzpodbujali ljubitelje in gojitelje lepega cvetja in sploh vse, ki jim je pri srcu lep izgled občine oz. KS. Zamislimo se nad vrednotami življenja, ki nam jih nudi narava in naj nas ne razveseli samo pogled na novi devizni tečaj itd.

MAJA PETERCA, KS Zadvor

Pripis uredništva

Veseli smo prijazne pobude bralke Maje Peterca. Njene misli smo sporočili tudi izvršnemu odboru turističnega društva Lj. Moste-Polje. V tej smeri smo želeli napredovati še lani, ko smo objavili razpis predsedstva OK SZDL za najbolj urejeno KS v naši občini, vendar ni bilo z njim nič. Ni se oblikovala ocenjevalna komisija in vse drugo. Zato bo v letošnjem letu zadovolitev prevzelo turistično društvo. Priprani pa smo, da bo na tem področju potrebnih še veliko naporov in vztrajnosti. Objubljamo, da bomo v uredništvu zvesti sodelavci vaše pobude, saj se povsem ujema z našo vsebinsko usmeritvijo. Veseli bomo tudi vašega sodelovanja vnaprej in seveda tudi vseh drugih naših bralcev, ki so pripravljene žlahtniti vrednote našega življenja tudi s pobudami, zgledi in podobno.

● V GOSTILNI ZADOBROVA JE VEDNO KAJ NOVEGA

Vsak petek ples

V gostilni Zadobrova, ki je ena od gostišč GP Slavija-Moste, se vedno dogaja kaj zanimivega. Vemo že za martinovanje, mesec domačih jedi, poceni krače in podobno. Ta čas pa sta srednja atraktivnost te gostilne mednarodno znan kuhar, ki pripravlja izvrstne jedi in ples ob petkih. Seveda ples v veliki gostinski dvorani, ki so jo pridobili s preureditvijo nekdanjega štiristeznega kegljišča. Za ples igra znameniti ansambel Kissmi. V primeru večjih zaključenih družb je primerljivo mize rezervirati, sicer pa je

prostor velik in sprejme veliko obiskovalcev.

Ker je živa glasba le nekaj drugega kot kasete, je dobrodošla možnost najetja ansambla tudi za druge dni, za večja družabna sindikalna, jubilejna, društvena ali podobna srečanja. So stvari, ki se jih najlepše doživi v prijetni gostilni, kjer sta dobra hrana in pijača, prijetna glasba in seveda dovolj prostora, da se lahko po mihi volji naplesemo. Takih gostiln je bilo vedno premalo, v naši občini pa smo bili skorajda brez nje.

V urbanistični zasnovi Štepanjskega naselja je na tem prostoru predviden sekundarni center v bližini Ljubljance z osnovno prekrbo, solo in vrtcem, upravo naselja in družbenimi prostori. Projektirano je bilo minimalno število parkirnih mest, projektirani garažni objekt GO-1 s 176 pokritimi in 90 nepokritimi garažnimi mesti pa sploh ni bil realiziran.

Zaradi nezadostno analiziranih razlogov je kasneje bila izvedena še prekinitev Parmске ceste ob Nami ter s tem prekinjena možnost krožnega prometa skozi sekundarni center naselja.

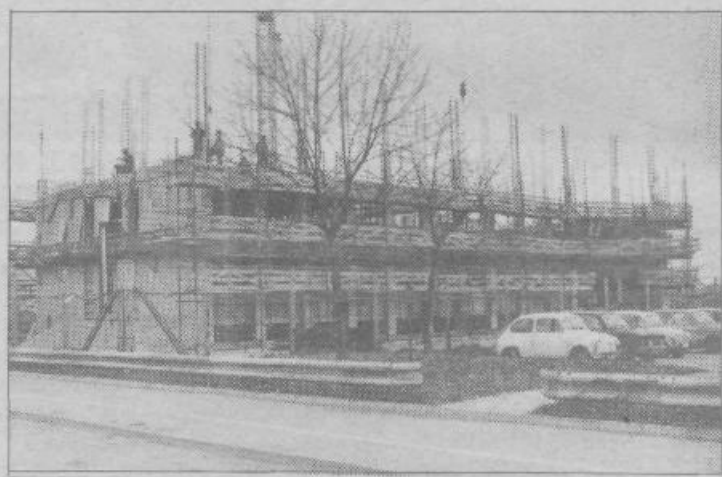
Od prvotne zasnove 9 parkirnih objektov je bilo projektiranih le 6, ob izgradnji stanovanjske soseske pa sta bila realizirana le 2, kar je praktično pomenilo samo približno 20% realizacijo pokritih parkirnih mest.

Po več kot 10 letih zaključka izgradnje stanovanjske soseske je pri

Emoni bil konec leta 1987 realiziran garažni objekt GO-5, ki pa zaradi svoje lege rešuje problematiko garaziranja samo skrajnega južnega dela naselja. Z manjšo spremembo zadržane načrta v severnem delu Štepanjskega naselja je bila omogočena realizacija urbanistično že v zasnovi naselja predvidenega garažnega objekta GO-1.

Novih 176 garažnih prostorov naj bi popravilo prometno varnost, ki je sedaj močno ogrožena s parkiranjem osebnih, pa tudi tovornih vozil ob koncu Parmске ceste, ob parkirišču trgovine Nama ter prostoru za dovoz urgentnih in komunalnih vozil v severni del naselja ob Vlahovičevi 43.

Z namenom čimboljšega reševanja garažne in parkirne problematike novo ustanovljeni garažni svet pri KS naproša občane za izpolnitev in dostavo anketnih podatkov.



● Odvoz kosovnega materiala

Pred dnevi je bil organiziran prvi letošnji odvoz kosovnega materiala v Štepanjskem naselju, ki je opravičil svoj namen, saj smo se zopet rešili svojih navlake, ki se je nabrala preko zimskih mesecev. Na predhodnem sestanku s predsedniki hišnih svetov smo posvetili nekaj časa tudi prvi letošnji organizirani akciji, tako odvozu kosovnega materiala, kakor tudi, da se obenem uredijo in očistijo okolice naših domov. Po dosegljivih podatkih, o kakšni veliki množičnosti krajanov na sobotni akciji ne moremo govoriti, saj nekateri še vedno uživajo zimsko spanje in jim je vseeno, kakšna je okolica, kjer živijo. Nekateri pa verjetno čakajo na osrednjo akcijo čiščenja in odvoza kosovnega materiala, ki bo v Ljubljani v drugi polovici aprila. Vsem krajanom želimo povedati, da se odvoz ne plača posebej, saj je vse to že vštevno v ceno rednega odvoza smeti. Zato pozivam vse, da ob naslednji akciji izkoristite ugodnost, ki nam jo nudi Komunalno podjetje Ljubljana in se s tem rešite odvečnega oz. odsluženega kosovnega materiala v skupnih prostorih, pa tudi v posameznem kletnem prostoru stanovanjske hiše.

VILI KLEMENC

● Pomislek ob 8. marcu - dnevu žena

Praznik žena je za nami in s hitrimi koraki hitimo koledarski pomladi v objem. Toda kljub temu se želim za hip povrniti k minulemu prazniku na-

ših žena, deklet in mamic. Izročili smo jim cvetje in razna priložnostna darila, se skupaj povesečili, skratka vse je bilo OK, toda dragi bralci, ali ste se slučajno vprašali, ko ste kupovali cvetje, zakaj so bile cene za cvetlično ali šopek nekajkrat večje kot običajne dni? Ali ni tukaj nekaj zlaganega, hinavskega, skratka nesprejemljivega? Sprašujem se, ali so se odgovorni, ki vsako leto dovolijo tako ovišanje cen cvetja, vprašali ali je oz, bo vsaka žena dobila cvetlico za njen praznik?

Ali ne bo proslavljala svoj praznik s solzami v očeh? Ali družinski proračun, dovoljuje nakup izredno dragega osmomarčevskega šopka rož? Ali ne bi prihodnje leto izpeljali akcijo, ki bi zagotavljala, da bi res vsaka ženska dobila vsaj eno cvetko, ki bo kupljena po sprejemljivih cenah?

Tovariši, menim, da velja moj predlog dobro premisliti, pa tudi časa je še dovolj. Pa srečno.

VILI KLEMENC

OBVESTILO

Stranke obveščamo, da ima **POPRAVLJALNICA OBUTVE V ŠTEPANJSKI VASI (PRI CERKVI)**, Mekinčeva 15, spremenjen delovni čas.

Po novem je odprta

DOPOLDNE 9.00-12.00
POPOLDNE 13.00-19.00
SOBOTA 8.00-12.00.

POPRAVLJAMO VSE VRSTE OBUTVE, ŠOLSKE TORBE, MENJAVAMO ZADRGE...
SE PRIPOROČAMO!

V aprilu bo cepljenje psov proti steklini

8. 4. 1988

Od 8. do 9. ure - pri Domu upokojencev v Zalogu
od 9.30 do 10. ure - pri Kamnarju, Kašeljška c. 118
od 11. do 11.30 ure - pri Veterinarskem zavodu v Polju 350
od 12. do 12.30 ure - pri Dimnik Janezu, Studenec 16

9. 4. 1988

Od 10.30 do 11. ure - pri Krušič Matevžu, Bezenškova 11
od 12. do 12.30 ure - pri Belokranjskemu hramu, Jarška c.

11. 4. 1988

od 8. do 8.30 ure - pri Glastovcu v Zadvoru
od 9.30 do 10. ure - pri Gostilni Kovač v Sostrem
od 11. do 11.15 ure - pri Mihi Levičniku, Podlipoglav 5
od 11.30 do 11.45 ure - pri Ipavcu, Sela
od 12. do 12.15 ure - pri Španu, Javor
od 13. do 13.15 ure - pri Rometu, Mali Lipoglav
od 13.30 do 13.45 ure - pri Volku, Repče

12. 4. 1988

od 8. do 8.15 ure - pri Preclju, Podgrad
od 8.45 do 9. ure - pri Alaufu, Sp. Besnica
od 9.15 do 9.30 ure - pri Savlju, Zg. Besnica
od 10. do 10.15 ure - pri Lončarju, Veliko Trebeljevo
od 10.45 do 11. ure - pri Osnovni šoli, Prežganje
od 11.15 do 11.30 ure - pri Tomcu, Volavlj
od 11.45 do 12. ure - pri Pleško Avgustu, Tuji grm
od 12.15 do 12.30 ure - pri Planinskem domu Janče
od 12.45 do 13. ure - pri Končar Janezu, Gaberje 1
od 13.15 do 13.30 ure - pri Marolt Antonu, Vnajarje 12

13. 3. 1988

od 8. do 8.30 ure - pri Mihelič Janezu, C. v Šmartno 13
od 9. do 9.30 ure - pri Hlebš Francu, Sneberska c.
od 10.30 do 11. ure - pri Babnik Francu, Cesta na Kope 7
od 12. do 12.30 ure - pri Svetek Cirilu, Štepanjsko nabrežje 24

15. 4. 1988

od 8. do 8.15 ure - pri Klander Francu, Laze
od 8.45 do 9.15 ure - pri Gostilni Žerjavica, Dolsko
od 10. do 10.15 ure - pri Zupančič Cirilu, Kamnica
od 10.30 do 10.45 ure - pri Sasso Ivanu, Vinje
od 11.15 do 11.30 ure - pri Vehovcu, Zagorica
od 12. do 12.30 ure - pri Urbanu, Senožeti

Cepljenje proti steklini je obvezno za vse pse starejše od 4 mesecev. Ob cepljenju se plača pristojbina, ki za leto 1988 znaša 8.000.- din, od tega 6.000.- din republiška in 2.000.- din občinska pristojbina.

Garažnih mest je premalo

Sotočje, 1. april 1988. Izgradnja nove garažne hiše GO-1 bo v veliki meri pripomogla k reševanju akutne problematike garaziranja in parkiranja osebnih vozil v severnem delu Štepanjskega naselja.

Krajevna skupnost SOTOČJE
Garažni svet
Vlahovičeva 31
61110 Ljubljana

PRELIMINARNA ANKETA o parkirno garažni problematiki

Ustrezni odgovor obkrožite:

Imate osebni avto?	da	ne
Ste zadovoljni s parkiranjem?	da	ne
Je bil vaš avto na parkirišču poškodovan?	da	ne
Ste zadovoljni z garaziranjem?	da	ne
Želite kupiti garažo na sliki?	da	ne
Naj bo garaža zidana (Tripleks)?	da	ne
Želite v svoji garaži električni priključek in razsvetljavo?	da	ne
Želite ob garaži prostor za pranje avtomobilov?	da	ne
Želite, da je garaža samo žični boks?	da	ne
Ulica vašega stanovanja:		

Naprošamo občane KS Sotočje za čim množičnejšo izpolnitev preliminarnih anket, brez obzira, ali avtomobil že imate!

V primeru zadostnega odziva na preliminarno anketo bo v glasilo krajevne konference SZDL »Naš list« garažna problematika detajlneje obdelala ter bosta objavljena k osebnemu sodelovanju.

Prosim vas, da izpolnjeni anketni list izrežete ter do 5. aprila ošeeao ali po pošti dostavite na KS Sotočje (za garažni svet), Vlahovičeva 31, 61110 Ljubljana.

