

slovenski čebelar

Letnik LXXXI 1979

5



slovenski čebelar

SLOVENSKI ČEBELAR —
GLASILO ČEBELARSKIH ORGANIZACIJ
SLOVENIJE

Št. 5

1. maj 1979

Leto 1979

LETO 1873 — PRICETEK PERIODIČNEGA ČEBELARSKEGA TISKA NA
SLOVENSKEM

XXVIII. Redni letni občni zbor Zveze čebelarских društev za Slovenijo	145	matic v čebelnjaku La Thumenau (Francija)	170
Poročilo predsednika ZČDS Dušana Švare o delu IO ZČDS v preteklem letu	146	Martin Mencej: Zavistnost produktivnosti čebel različnega porekla od dolžine njihovega poleta na pašo	174
IX. Kongres čebelarjev Jugoslavije .	150		
Lojze Kastelic: Čebelarjeva opravila v maju	151	IZ DRUŠTVENEGA ŽIVLJENJA	
Mirko Paulin: Čebelarstvo v Beli krajini in pašni pogoji	154	Prispevki za ČIC	176
Prof. Edi Senegačnik: Izkoriščanje čebeljnih paš v Jugoslaviji	156	mag. Javornik Franc: Obvestilo iz sestanka o kužnih boleznih čebel v Beogradu	176
Ciril Jalen: Preprečevanje rojev pri čebelah	160	Urednik: Zveza čebelarских društev Murska Sobota je dosegla v preteklem letu lepe uspehe	178
Ivan Krajnc: Akacija	166		
Franc Gajser: Točilo na pogon z dinamom	169	OSMRTNICE	
Franc Cerovšek: Ob rojenju čebel .	169	BILTEN »MEDEX« d. e. delo na domu in kooperacija	
Tilka Jamnik: Vzreja in selekcija		dipl. inž. A. Marija Mihelič: Način določanja sortnosti medu	162

UDK 638.1(05)=863

List izhaja vsakega 1. v mesecu. Člani, ki plačujejo letno članarino 200,00 din, ga prejmejo zastonj.

Izdaja ga Zveza čebelarских društev za Slovenijo v Ljubljani, Cankarjeva c. 3/II. Telefon: 20-208.

Izdajateljski svet: Dušan Švara, predsednik; člani: Ludvik Klun, Franc Magajna, Martin Mencej, Janez Mihelič, Fani Osojnik, A. Marija Sedej, Joško Slander in Janez Terlep.

Uredniški odbor: inž. Jože Babnik, inž. Ludvik Klun, inž. Anton Kranjc, Martin Mencej, Anton Rems, prof. Edi Senegačnik, dr. Nežka Snoj.

Lektor: Jože Kocbek

Glavni urednik Biltena — Medex — exp.-imp. Franc Štrumbelj.

Letna naročnina za nečlane 200,00, za tujino 250,00, za člane čebelarских organizacij drugih republik 120,00 dinarjev. Odpovedi med letom ne upoštevamo. Kdor plačuje naročnino v obrokih, se s prvim obrokom zaveže, da jo bo do konca leta v celoti poravnal. To velja tudi za naročnino.

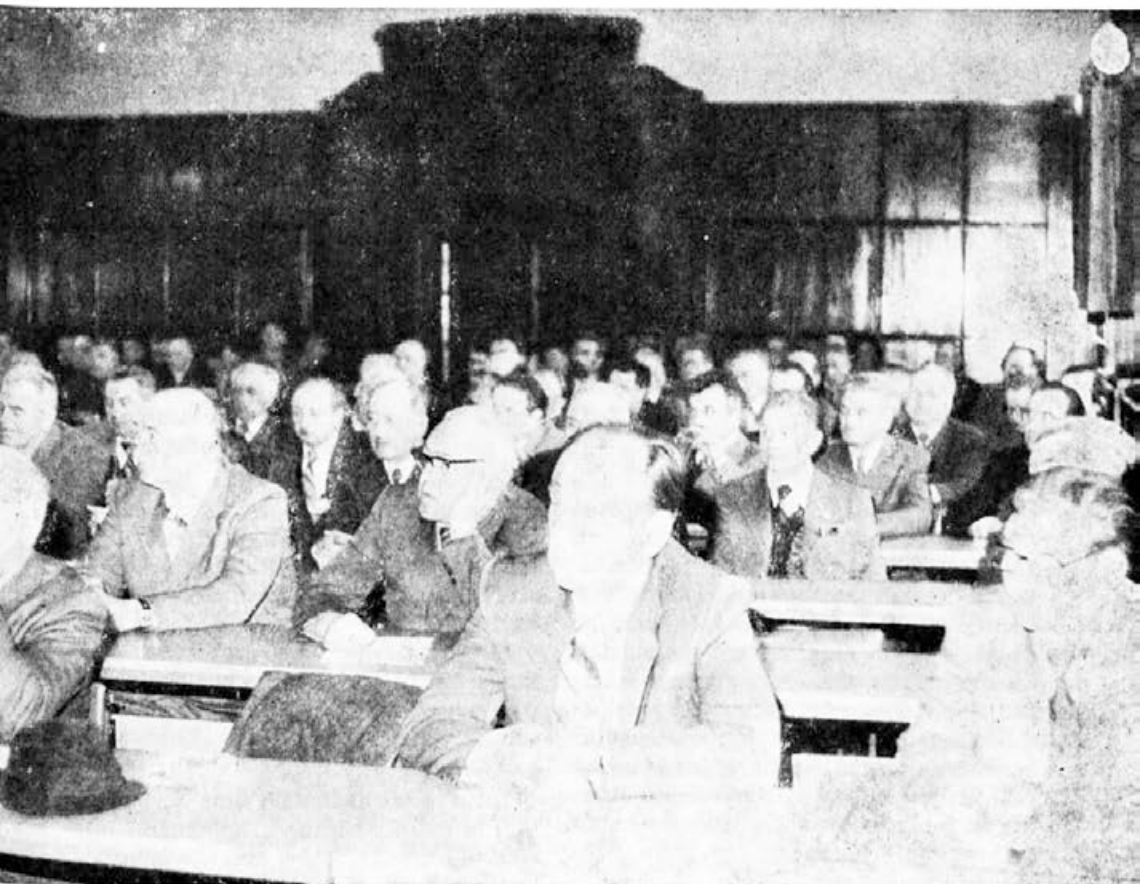
Št. izro računaprj SDK v Ljubljani, Miklošičeva c.: 50101-678-48636.

Devizni račun št. 50100-620-107-010-30960-943.

Po mnenju republiškega sekretariata za prosveto in kulturo št. 421-1/74 je glasilo oproščeno temeljnega davka od prometa proizvodov.

Tiskala tiskarna Tone Tomšič, Ljubljana v 6800 izvodih.

Rokopisov ne vračamo.



XXVIII. REDNI LETNI OBČNI ZBOR ZVEZE ČEBELARSKIH DRUŠTEV ZA SLOVENIJO

Redni letni občni zbor Zveze čebelarških društev za Slovenijo, ki je bil v soboto 31. marca 1979 v Ljubljani, je lepo uspel.

Delegati so se občnega zbora udeležili v velikem številu, prisotnih je bilo 83 delegatov ali 92 %, ki so zastopali 43 društev od 63.

Občnega zbora sta se udeležila tudi predsednik Zadružne zveze Slovenije Andrej Petelin in direktor DO Medex

Aleš Mižigoj, prav tako pa tudi precej čebelarjev nedelegatov.

Predsednik ZČDS Dušan Švara je pozdravil vse delegate in goste ter predlagal za delovno predsedstvo, Antona Novaka za predsednika delovnega predsedstva ter Adolfa Koviča in Antona Lukanca za člana.

Po izvolitvi članov za ostale organe občnega zbora in potrditvi dnevnega reda je poročilo o delu izvršnega odbora ZČDS prebral njen predsednik Dušan Švara.

POROČILO PREDSEDNIKA ZČDS DUŠANA ŠVARE O DELU IZVRŠNEGA ODBORA V PRETEKLEM LETU

»Spoštovani gostje, dragi čebelarji!

Zveza čebelarskih društev za Slovenijo ni politična organizacija ampak društvena organizacija. To pa pomeni, da se združujemo v družinah, društvih, občinskih in medobčinskih zvezah in to zaradi skupnega interesa, člani izvršnega odbora pa smo iz baze izvoljeni delegati.

Toda čeprav nismo politična organizacija to ne pomeni, da mora biti naše delovanje nepolitično in naše članstvo nezainteresirano za notranje in tudi zunanje politične dogodke. Živimo v svetu, v katerem se medsebojna nasprotja večajo. Kot gobe po dežju se pojavljajo in ugašajo vojni spopadi, ki močno pretijo, da se razvnamejo v širši spopad. Marsikdo od vas se bo morda vprašal, kaj imam jaz kot čebelar s tem skupnega? Če bo vojna, bo pač vojna! Vendar ne moremo in ne smemo biti tako brezbrizni, ker če bomo pripravljene, bomo težave lažje premagali.

Vsi vemo, da je med zelo zdrava in visokokalorična hrana, ki se tudi v daljšem obdobju ne kvari. Ta naš med shranjen v primernih posodah od 20 do 50 kg in zakopan na skrivnih mestih bo lahko rešil četo ali celo bataljon in to v najtežji stiski. Če pa bo ta med pomešan s cvetnim prahom, bo učinek še večji, da ne omenim, kaj bi pomenilo za četo, če bi poleg medu dobila še stekleničko s propolisom, še posebno, če bi imela četa ranjence.

Takšna dejavnost seveda ne more biti odvisna od posameznika, temveč se boste morali v bodoče tesno povezati s štabi narodne zaščite v vašem kraju.

Prav s takšnimi akcijami in s povezovanjem z vsemi organizacijami v krajevni skupnosti in občini kjer živimo, bomo opravičili svoj obstoj in

dobili široko družbeno priznanje in pomoč za naše delo.

Z našim aktivnim vključevanjem v dogajanja v naši družbi bomo še više dvignili čebelo kot simbol dobrega in na ta način bomo pridobili še več članov.

To je samo nekaj misli in predlogov, kako naj se tudi čebelarji vključimo v naše vedno bolj aktivno družbeno dogajanje.

Delo izvršnega odbora v tem obdobju je bilo obsežno. Izvršni odbor je imel 28 sej, od tega je imelo predsedstvo ZČDS 25 sej. Pomembno je poudariti, da je na vseh sejah vladal najvišji parlamentarizem, da je vsak član lahko izražal svoje misli in poglede na reševanje posameznih problemov in da so bile vse rešitve kolektivno delo vseh prisotnih.

Tako je bil naš način dela zelo blizu idejno politični osnovi in pomenu iniciative tovariša Tita o kolektivnem delu in vodenju. S tem načinom dela bomo nadaljevali tudi v bodoče, ker smo prepričani, da bomo samo s kolektivnim reševanjem problemov in delom prebrodili težave, ki jih povzroča nedemokratizem, liderstvo, uzurpacija samoupravnih in demokratičnih pravic naših članov in podobno. Na ta način se bomo izognili nevarnosti formalističnega in birokratsko tehnokratskega izkrivljanja te ideje in tako bomo tudi najlaže obvladali prepreke na poti k uresničitvi naših načrtov.

Aktivnost izvršnega odbora se je od zadnjega občnega zbora močno povečala. Število članstva se je dvignilo na preko 7000. Pri tem pa so nastopile težave pri pošiljanju revije novim članom, te smo uspeli rešiti s sprejemom novih delovnih moči. Uspeli smo urediti naslove — adresu na katere se

Na občnem zboru je predsednik Dušan Svava podelil tudi odlikovanja A. Janše I. stopnje. Med drugimi je odlikovanje prejelo tudi ČD Šentjur pri Celju. Odlikovanje je prejel tov. Jernej Andrej



pošilja naša revija, tako upamo, da v bodoče ne bo več spodrseljavev pri sprejemanju revije. V bodoče bomo skušali društvom dati večjo pomoč v obliki kvalitetnih predavanj, krožkom materialno pomoč v obliki panjev, pribora in repromateriala, izpopolnili bomo knjižnico in jo uredili, tako da bo postala zanimiva za čebelarje. Po daljšem času smo dobili tudi sekretarja zveze tov. Sirk Dušana, ki bo reševal tekočo problematiko.

Zelimo imeti tudi kinoteko s filmi in diapozitivi. Sedaj že imamo osem serij diapozitivov. To bo osnova za dobra predavanja, ki si jih čebelarji zelo želijo.

V založniški dejavnosti smo v zadnjem obdobju uspeli dokončati in izdati »Priročnik za čebelarske začetnike«. Tiskali smo ga v 3000 izvodih in bo tudi kmalu pošel. To je najboljši dokaz, kako je dobra knjiga potrebna in iskana. Prav tako smo izdali tudi Zbornik referatov s tretjega posvetovanja v Polju, ki je že razprodan. V naslednjem obdobju imamo v načrtu večjo dejavnost na tem področju.

Iz bilance ZČDS za leto 1978, ki je bila objavljena v Slovenskem čebelarju št. 3/79, ste lahko ugotovili, da smo s sredstvi zelo gospodarno ravnali in

zagotavljam vam, da bomo tako tudi v bodoče.

Velik uspeh zveze v preteklem letu je bila dodelitev sladkorja po znižani ceni za potrebe čebelarstva. Čeprav so pri tem nastale velike težave, ki so znane vsem in jih ne bi ponavljali, pomeni ta akcija velik prispevek in pomoč čebelarjem, za kar je v nemajhni meri zaslužna ZČDS.

Tudi delo komisij je bilo uspešno.«

Komisija za čebelarski podmladek je v letu 1978 močno pomnožila število čebelarskih krožkov, to pomeni, da je med mladino vedno več zanimanja za čebelo, njeno življenje in čebelarjenje. Od 50 čebelarskih krožkov v letu 1977 je do danes naraslo število prek 80, kar pomeni, da je vključenih v krožke že čez 800 mladincev.

Ne domišljamo si, da bodo vsi ti postali po končanem šolanju tudi praktični čebelarji, kar tudi ni glavni namen. Bodo pa imeli pravilen odnos do čebele in pravilno vrednotili pomen čebelarstva. Na podlagi pokazateljev pa tudi lahko računamo, da bo prišlo iz krožkov kar lepo število navdušenih čebelarjev. Ob tej priložnosti se naj zahvalimo mentorjem, ki požrtvovalno in nesebično opravljajo mentorsko delo

med mladino, kakor tudi učnovzgojnim kolektivom na šolah, ki kažejo vedno več razumevanja za čebelarske kroške.

Komisija za čebelarski naraščaj pri ZČDS načrtuje za leto 1979 drugo republiško srečanje in tekmovanje mladih čebelarjev, ki naj bi bilo v Ljubljani z ustrezno razstavo in zborovanjem mentorjev, kar naj bi spodbudilo mlade pripravnike v njihovi dejavnosti, širšo javnost pa zainteresiralo za tovrstno prizadevanje naše zveze. Želimo, da naj bi naše osnovne organizacije nudile vso potrebno podporo pri uresničevanju načrtov.

V okvir strokovnega izobraževanja čebelarjev in propagande čebelarstva spadajo tudi radijska predavanja, ki so na sporedu v sklopu kmetijskih nasvetov. Da bi zvedeli za mnenja in želje, dobili pripombe in predloge poslušalcev, je bil v Slovenskem čebelarju objavljen poziv vsem društvom in posameznikom, naj povedo svoje zadovoljstvo oziroma nezadovoljstvo s temi predavanji, komisiji pri ZČDS pa tudi pomagajo pri sestavi programa s svojimi predlogi. Žal pa je bil odziv slab. To sicer še ne pomeni, da teh predavanj čebelarji in širša javnost ne poslušajo, bi pa bilo v veliko pomoč organizatorjem predavanj, če bi tudi naša društva pri tem sodelovala in ne le redki posamezniki.

Osnovna naloga **Komisije za tehnologijo in pašo pri ZČDS** je bila organizacija III. posvetovanja o sodobnem čebelarstvu ter priprava razstave čebelarske opreme.

Urejen in izdan je bil Zbornik II. posvetovanja.

Tehnologija:

Obdelana in osvojena je bila tehnologija pridobivanja čebeljega strupa. Odbrani so bili prvi vzorci strupa in dani v analizo. Za realizacijo naloge so se posvetovali z nekaterimi tujimi

proizvajalci in izdelali dva prototipa zbiralnikov za strup, enega na batrijski pogon in drugega na pogon iz električnega omrežja. Pri preizkušanju so ugotovili nekatere pomembne navedenosti. O njih so pripravili referat za IX. kongres SPOJ.

O postopku pridobivanja strupa so bili posneti diapozitivi za predavanja.

V začetni fazi so razgovori o odkupu čebeljega strupa. Če bodo realne možnosti za odkup, bomo organizirali izdelavo zbiralnikov za strup.

Člani komisije so delali na razvoju kapilarnega pitalnika in pripravljali pogoj za serijsko izdelavo. Opravljena so bila začetna dela za preizkus premazov za panje. Niso pa še dobili vseh vzorcev, da bi lahko opravili medsebojno primerjavo.

Delali so na izpopolnjevanju osmukalnikov, ker se je pokazala pomanjkljivost pri smukalih iz brizgane plastike in plastičnimi oporami v primerjavi s prvotnimi kovinskimi ploščami in lesenimi oporami.

Čebelja paša:

Poleg del iz poročila so bila opravljena na tem področju še naslednja dela:

— dogovarjanje s Semenarno o nabavi semen sončnice (hibridne),

— vzpostavitev stikov in dogovarjanje o vzgajanju medovitih dreves v drevesnici Seme-sadike Mengeš. V tem smislu smo tudi povabili direktorja ing. Lipovška na III. posvetovanje, kjer je prikazal možnosti nadaljnjega sodelovanja pri sajenju medovitih rastlin,

— dogovor s predstavniki čebelarskih organizacij Vojvodine v nabavi kasnih sort akacije, evodije, amorge in semena hibridne sončnice,

— dogovor s predsedniki čebelarskih društev iz okolice Ljubljanskega barja o izkoriščanju barja za sajenje medovitih rastlin,

Delovno predsedstvo občnega zbora



— dogovor o sodelovanju s predstavniki Republiškega sekretariata za kmetijstvo, gozdarstvo in prehrano (dr. Košir) na III. posvetovanju,

— dogovor s predstavnikom Arbo-retuma Volčji potok (ing. Ogorelec) o sajenju medovitih okrasnih grmičkov v parkovnih nasadih in na nasipih cest.

Problematika je na področju vzreje in čebeljih boleznih v slovenskem čebelarstvu precej pereča, reševanje te problematike pa je zaradi tega tudi precej težje in dolgotrajnejše.

Vzreja matic je dalj časa odražala splošno stanje v našem čebelarstvu; to pomeni, da je nazadovala. V novejšem času pa je čebelarstvo samo pričelo napredovati, vendar pa vzreja matic ne sledi temu razvoju. Sprememba tehnologije in posodobljenje čebelarstva pa bosta nedvomno zahtevala, da bo možno kupiti vedno dovolj kvalitetnih gospodarskih matic.

Da bi lahko zakonsko uredili to področje, si je ZČDS in komisija leta 1978 prizadevala, da bi v zakon o ukrepih v živinoreji prišlo nekaj členov s področja čebelarstva. Pri tem smo uspeli v takšni meri, da imamo sedaj v tem zakonu, ki je izšel leta 1978, člene, ki

obravnavajo tudi vzrejo matic. Na podlagi teh členov smo pristopili k izdelavi — v okviru Republiškega sekretariata za kmetijstvo, gozdarstvo in prehrano — Pravilnika o pogojih, ki jih morajo izpolnjevati organizacije združenega dela, društva, pri njih prijavljeni vzrejevalci in njihove asociacije, da se smejo ukvarjati z vzrejo, prometom matic in organiziranjem plemenišč. Zakon navaja, da so te naloge posebnega družbenega pomena in da mora celotna panoga skleniti samoupravni sporazum, v katerem bodo opredeljene posamezne naloge in načini financiranja teh in taksativno naštetih nalog pomembnih za razvoj panoge.

Pravilnik je sedaj gotov in bo šel v razpravo vsem zainteresiranim, tako društvom in vzrejevalcem kakor tudi delovnim organizacijam.

Odločili smo se tudi, da bomo nastopili na jugoslovanskem tržišču pri ponudbi matic. Objavili bomo oglase, v katerih bomo ponudili tako sprašene, nesprašene matice in matičnike. V prvi fazi želimo predvsem analizirati jugoslovansko tržišče glede na njegovo povpraševanje po maticah, da bi lahko v bodoče načrtovali vzrejo preko sodelavcev in lastno.

Na področju čebeljih kužnih bolezni je situacija prav tako zaskrbljujoča. V preteklem letu je bil sprejet zakon o varstvu živali pred kužnimi boleznimi, v katerega so vključene tudi čebelje bolezni; huda gniloba čebelje zalege, pršičavost, nosema in najnovejša varoatoza. Predpisani ukrepi pri zatiranju in preprečevanju bolezni pa v celoti ne zadovoljujejo čebelarje. Predvsem je nekaj ukrepov nepotrebnih — podaljševanje potrdil vsakih deset dni, razkuževanje vozil, prisotnost veterinarja pri nakladanju in razkladanju — ostali ukrepi pa so vezani na veliko administracijo, kar pa ni v prid veliki gibljivosti čebelnjakov, kar pa je osnova, če želimo ujeti predvsem kratkotrajne paše.

Predlog komisije je, da se pregleda-
jo letno vse čebele na pršico in hudo

gnilobo (pregledniki), zdravi se samo obolele družine — čebelnjake, vsi ostali pa lahko prevažajo svobodno brez posebnih omejitev na podlagi potrdila o zdravstvenem stanju čebel. Takšna poenostavitev postopka je nujna predvsem zaradi tega, ker se pašni pogoji lahko hitro spremenijo, na kar je potrebno takoj ukrepati.

Vsaka prevelika uvedba birokracije pa bo onemogočala veliko gibljivost prevoznih čebelnjakov, kar bo povzročilo dodatno gospodarsko škodo tako čebelarju kakor tudi družbi.

Prizadevati si bomo morali, da bodo dobili čebelarji pregledniki zopet tisto veljavo, ki so jo imeli in da bodo najboljši pomočniki veterinarskemu inšpektorju in društvu ter da jih bo zakon priznal.«

(Nadaljevanje prihodnjč)

IX. KONGRES ČEBELARJEV JUGOSLAVIJE

V Osijeku je bil 19. do 21. aprila 1979 IX. kongres čebelarjev Jugoslavije. Na kongresu so delegati obravnavali vsa vprašanja, ki so bistvenega pomena za razvoj jugoslovanskega čebelarstva.

Kongres je obravnaval bodoče odnose med sadjarji, poljedelci in čebelarji, gospodarsko usmeritev in organiziranost čebelarstva v bodoče, standarde v čebelarstvu, čebelarški kodeks, izobraževanje in o raziskovalnem delu na področju čebelarstva, o kvaliteti čebeljih pridelkov, o čebeljih boleznih in statusu čebelarških preglednikov, o masovni vzreji matic, o preskrbi čebelarjev s krmilnim sladkorjem, o tehnologiji čebelarjenja in ostalih ukrepih

za pospeševanje čebelarstva. Prav tako tudi o bonitetah, ki naj bi jih čebelarstvo dobilo pri nakupu opreme in sodobne tehnologije.

Kongres je na zaključni plenarni seji sprejel tudi resolucijo, v kateri so zajeti vsi najvažnejši ukrepi in naloge, ki jih bo morala upoštevati tako družba kakor tudi čebelarje in delovne organizacije ter čebelarji sami in bodo tudi osnova nadaljnega organiziranega dela pri pospeševanju jugoslovanskega čebelarstva.

O kongresu in njegovih zaključkih bomo objavili obširno poročilo v naslednji številki, prav tako pa tudi vse o zanimivostih s čebelarstva razstave.

ČEBELARJEVA OPRAVILA V MAJU

LOJZE KASTELIC

V skoraj vseh predelih naše ožje domovine, razen morda v gorskem svetu, dosežejo čebele maja višek pomladnega razvoja. To se zgodi, ko je v družini od 20 do 30 tisoč čebel (v kranjičih) ali pa 60 in več tisoč v velikih panjih. Poenostavljeno povedano, višek nastopi takrat, ko čebelam zmanjka »dela«. In ker je za čebele najbolj izčrpljujoča »zaposlitev« nega zalege, lahko povežemo količino zalege z doseženim viškom. Količina zalege pa je zopet odvisna od razpoložljivega delovnega prostora (velikost panja, oz. števila satov), rodovitnosti matice in dotoka hrane v panj.

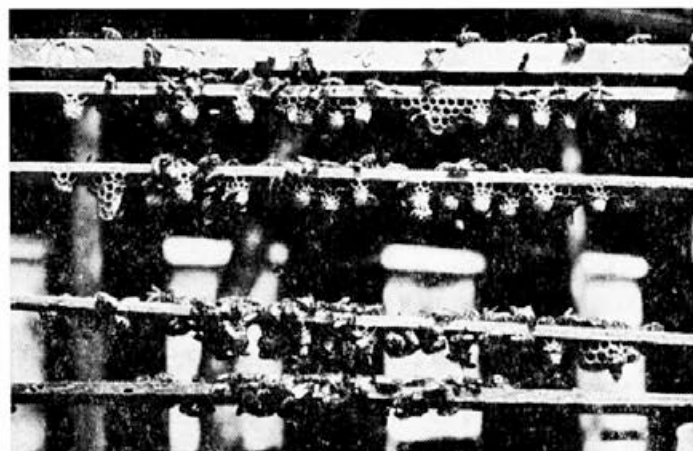
Višek pomladnega razvoja nastopi potemtakem tem pozneje, čim bolj zaposlimo čebele. Pri tem bomo najučinkovitejši z vztrajnim širjenjem delovnega prostora, kar je ob rodovitni matici in rednem dotoku hrane osnovni pogoj, da bodo imele čebele dovolj zalege za nego, dovolj možnosti za gradnjo satovja in dovolj satovja za nanašanje hrane.

Tako dolg uvod se mi zdi potreben, da bi razumeli pomembnost opravil v

maju, ki so več ali manj vsa usmerjena k temu cilju. Pri sodobnem čebelarjenju moramo težiti za tem, da višek pomladnega razvoja čimbolj časovno odmaknemo, tako da ponehajo glavne pomladne paše. Če nastopi višek tik pred ali pa med pašo, je le-ta več ali manj izgubljena. Na višku namreč čebele pozabijo na svojo prislovično marljivost in se vse predajo rojilnemu razpoloženju. Namesto pridnega izletavanja na pašo lenobno čakajo dan, ko bodo izrojile. Čebelarji pravimo, da sedijo na roju. Vem pa, da družina, ki sedi na roju med glavno pašo, oz. ki se v tem času izroji, ne bo dala medu.

Že za april smo našli prve posege v panj, ki so namenjeni širjenju delovnega prostora. Opozorili smo tudi na nevarnost preobremenitve čebel pri teh opravilih. Taka previdnost je potrebna tudi v maju, vsaj tja do 15. maja. Pozneje se ta nevarnost zmanjša in lahko postanemo bolj pogumni.

Poleg dodajanja satov in satnic ter nastavljanja, kar smo v glavnem začeli že v aprilu, širimo v maju čebe-



V tem mesecu bodo prijeti tudi prvi matičniki s cepljenimi ličinkami

lam delovni prostor tudi s prestavljanjem. Pri tem velja omeniti, da so nekateri teoretiki proti prestavljanju, češ, da ima matica zlasti v večjih panjih (10 ali 11 satarjih) dovolj prostora za zaleganje v plodišču. To je deloma res, prav pa imajo tudi zagovorniki prestavljanja, ki trdijo, da jim prestavljanje poleg učinkovitega širjenja delovnega prostora omogoča popolnejšo obnovo satovja v plodišču (v medišče lahko prestavimo tudi zaležene stare sate) in spodbudi čebele k izdatnejšemu nanašanju medu v medišče. Če se bomo odločili za prestavljanje, velja priporočiti le zmerno prestavljanje, tj. le sat ali dva zaprte zalege nankrat. Bolje večkrat pa po manj!

Prestavljamo torej v obrokih in po potrebi. Predvsem pa moramo upoštevati tudi vreme. V hladnih dneh, oz. če pričakujemo slabo vreme, ne smemo prestavljati. Po prestavljanju ne pozabimo tudi medišče vsaj delno zapažiti vse dotlej, dokler čebele gosto ne zasedajo tako plodišča, kakor tudi medišča.

Vzporedno s prestavljanjem oz. širjenjem delovnega prostora v maju pridno dodajamo satnice v gradnjo (najprej ob gnezdo, pozneje pa tudi med samo zalego). Pri tem moramo upoštevati, da čebele gradijo le ob rednem dotoku hrane. Če se zaradi dežja, ali iz kakega drugega vzroka dotok prekine za nekaj dni, moramo obvezno krmiti, sicer nam bodo čebele satnice nagrizle in pomanjkljivo potegnile, če jih sploh bodo.

Posebno pa moramo biti v maju pri krmljenju zelo pozorni, posebno dokler si čebele same ne nanese malo večjih zalog. Kakor se sliši nasprotujoče, je vendarle res, da nam v maju pomrekar precejšen odstotek družin od lakote. Čeprav jim nudi v tem mesecu narava vsega v izobilju. Vendar kaj pomagajo cvetoči in vabeči nasadi, če pa čebele zaradi slabega vremena ne mo-

rejo iz panjev! Majhne zaloge pa ob zalegi kopnijo od ure do ure.

Višek razvoja v tem mesecu zaviramo tudi iz drugih razlogov. Čim dlje namreč obdržimo čebele v delovnem razpoloženju, tem več »družinskih članov« si bodo vzredile. To pa je pri pridelovanju tako medu, kakor tudi drugih pridelkov nadvse pomembno. Stara resnica je, da nam družina s 60.000 čebelami prinese tudi 4-krat več medu, kot družina s 30.000 čebelami.

Mesec manj pa je tudi mesec prvih čebeljih pridelkov. Pridelovalci medu lahko računamo v maju na akacijevo, žajbljevo, pa tudi smrekovo oz. kakšno drugo gozdno pašo. Za prevaževalce je važno, da prepeljejo čebele pravočasno in jih takoj po paši odpeljejo. Zaradi vse večjega širjenja boleznih so se pogoj za prevozna dovoljenja v tem letu poostrili. K preventivnim ukrepom pa morajo prispevati predvsem čebelarji prevaževalci sami. Preveč panjev na pasiških (tudi po več sto panjev na eni gozdni jasi) predstavlja potencialno nevarnost za širjenje boleznih. Predvsem pa spoštujmo pravilo, da vozimo le zdrave čebele in le v zdravo pašno okolje.

V maju lahko začnemo tudi s pridelovanjem drugih čebeljih pridelkov. Ko širimo delovni prostor, najdemo večkrat ob zalegi skoraj docela zanešen sat z obnožino. Ker je v napoto širjenju zalege, ga moramo odstraniti. Včasih so dajali čebelarji take sate bolj na stran ali v medišče, danes pa, ko gre izkopanec v denar, ali pa ga znamo sami s pridom uporabiti, je bolje cvetni prah izkopati, zlasti če je sat že bolj star.

Tudi s pridelovanjem osmukanca lahko začnemo že ta mesec. Osmukalnice namestimo le ob lepem vremenu. Prav tako lahko začnemo proti koncu meseca s pridelovanjem matičnega mlečka. Vendar s pridelovanjem tako enega kot drugega ne kaže začeti vse

dotlej, dokler se nam čebele res ne razvijejo do ustrezne moči!

Na moje vabilo, da naj bi mi bralci mesečnih navodil pomagali z nasveti, predlogi in priporočili, se je odzval tudi čebelar Pavel Glavan iz Sp. Lipnice.

Piše, da čebelarji sicer že 15 let in je naročnik Slovenskega čebelarja 3 leta, vendar dela pri čebelarjenju še napačne, tudi v osnovnih stvareh. Pogreša namreč zlasti v mesečnih navodilih konkretna navodila za opravila oz. posege, ki so v navodilih ponavadi samo navedena...

Priznati moram, da sem kot pisec navodil v stalni zadregi in neprestani dilemi kako in v kakšnem obsegu naj določeno opravilo opišem, da bo opis čimbolj razumljiv, vsestranski in uporaben. Pri tem se moram zavedati, da je večkrat bolje, če se opisa tehnike določenega opravila sploh ne lotim, kot pa, da bi to napravil površno in zaradi pomanjkanja prostora neustrezno.

Vzemimo primer: v tem mesecu je največ govora o prestavljanju. O tem opravilu je bilo napisanih že mnogo člankov, razprav in polemik. Bolj ali manj natančen opis tehnike prestavljanja je opisan tudi v slehernem čebelarskem učbeniku. Nastane vprašanje, kako naj pisec mesečnih navodil vse to gradivo opiše v par stavkih, ne da bi to storil na škodo drugih opravil, ki jih tudi mora vsaj navesti? Odgovor je samo eden, lahko samo zelo površno. To pa lahko zavede bralca na misel, da je to dovolj in bo opustil možnost, da se s problemom lahko seznanijo drugje, kjer je veliko bolj vsestransko in popolnejše obdelano.

Naj mi bo torej dovoljeno, da priporočim vsem bralcem navodil, da se s konkretnimi tehničnimi vprašanji v navodilih navedenih opravil seznanijo v drugih prispevkih, bodisi v Slovenskem čebelarju, ali pa drugi čebelarski literaturi. Da ne bo napak zaradi površnega opisa.

Ko že omenjate težave pri preprečevanju rojenja s trganjem matičnikov, odvzemanjem matic itd.

Preprečevanje rojenja s trganjem matičnikov je poseg, ki ga strokovnjaki najmanj priporočajo in ga večkrat tudi ne omenjajo. Gre za to, da družina, ko že ima matičnike že »sedi« na roju in je za normalno pridelovanje že izgubljena. Trganje matičnikov, ali odstranjevanje matic takšno stanje samo podaljšuje. Le redko se nam posreči, da bi po odstranjenju matičnikov družina zopet poprijela in matica začela ponovno s polno paro zalegati. Uspeh je še posebno vprašljiv, če poleg trganja matičnikov družino tudi ne oslabimo. Kot že sami omenjate, pa spremlja naš trud še velika nevarnost, da spregledamo kak skrit in zakrčljaj matičnik.

Priporočam, če družina že ima matičnike in to morda že celo pokrite, da jo pustimo izrojiti, ali pa naredimo umeten roj ter jo na ta način toliko oslabimo, da »pozabi« na rojenje. Če pa ne želimo ne eno ne drugo in vztrajamo pri svojem, je bolje, kot priporočajo nekateri — obračati zaleženo satje. Z obračanjem satja postavimo namreč tudi vse matičnike na glavo in matične ličinke se utope v lastnem mlečku.

Pa hvala za pismo!

ČEBELARSTVO V BELI KRAJINI IN PAŠNI POGOJI

Nimam namena spuščati se v strokovno in organizacijsko problematiko čebelarstva na našem področju, ker se zavedam, da je to naloga in obveznost čebelarstev, posameznih čebelarjev in ostalih gospodarskih oblasti v Beli krajini. Ne morem pa mimo nekaterih stvari, ki so iz dneva v dan bolj pereče in čakajo na boljše organiziranost in gospodarnost.

Za primerjavo naj na kratko omenim, da je bilo čebelarstvo kmalu po prvi vojni na območju metliškega okraja dokaj dobro organizirano. Zasluge za to organizacijo je imel nadučitelj Barle Konrad, ki je tudi na šoli poučeval čebelarstvo. Bil je zelo aktiven čebelar in svetovalec na področju Bele krajine. Kmalu za tem je bila ustanovljena tudi čebelarstvena organizacija v Črnomlju, ki je povezovala še ostala področja v enotno organizacijo in je delovala tudi med drugo svetovno vojno. Naj še omenim, da so belokranjski čebelarji veliko prispevali med narodnoosvobodilnim bojem, da so med, ki so ga pridelali, dali za partizanske bolnišnice v Kočevskem Rogu. Na srečo so bila takrat na splošno zelo rodovitna leta. Tako je bilo tudi medu še kar dovolj.

Danes imamo v Beli krajini tri čebelarstvena društva: v Metliki, Semiču in Črnomlju. Ta društva pa premalo služijo namenu, za katerega so registrirana in se ne ravna dovolj po odredbah statuta. Skratka, premalo je storjenega za napredek čebelarstva. Danes je v Sloveniji ustanovljenih več občinskih in medobčinskih čebelarstev, ki povezujejo čebelarje in njihove osnovne organizacije oz. društva v enotno organizacijo. S tako organizacijsko obliko je napredek čebelarstva mnogo hitrejši in lažji. Ker so te organizacije na občinski ravni, se je zato lažje

vključiti v občinske programe in proračune.

Vedeti moramo, da v Beli krajini nimamo najslabših pogojev za čebelarstvo. Med zelo važnimi viri medenja je kostanj onstran Gorjancev. Vendar pa gozdarji že opozarjajo, da ga napada rak in s tem tudi opominjajo, da bo morda čebelarjem služil samo še nekaj desetletij. Pri tem se moramo zamisliti, da bo potrebno nujno nadomestiti pašne vire, in to čimprej mogoče. Hrast je med vojno in še nekaj let potem redno medil. Dobro je medila tudi ajda, ki so jo sejali na velikih površinah. Po drugi strani pa je veliko strupenih insekticidov, ki strupijo čebele in medene vire. Zmanjšalo se je tudi število čebeljih družin. Tako imamo danes po vaseh veliko praznih čebelnjakov. Predvsem so izginila mala čebelarstva. Po drugi strani pa rastejo večja, tako da število čebeljih družin bistveno le ni upadlo. Pri popisu čebeljih družin v letu 1959 smo našli skupno 3429 družin v AŽ panjih in kranjčih.

Spomnil sem se naprednih čebelarjev Pomurja, ki se intenzivno pripravljajo za saditev 10.000 sadik medovitih dreves evodije; imajo svojo plemenilno postajo in čebelarstveni dom. In še več takih organizacij je, ki imajo podobne načrte in programe, prirejajo proslave, skupne izlete in predavanja. Proslava, ki smo jo lahko videli avgusta 1978 v Kostanjevici na Krki, je zelo lep primer, ki bi ga bilo vredno posnemati. V povorki smo videli tudi četo mladih — bodočih čebelarjev, ki obiskujejo čebelarstvene krožke. Zasluga gre občinski čebelarstveni zvezi Krško, ki je to prirediteljsko organizirala. Razvili so tudi prapor, ki jim je lahko še posebno v ponos.

Če pri tem potegnemo črto pod naše delo, ugotovimo, da nismo za napredek

čebelarstva v Beli krajini naredili skoraj ničesar, razen osnovne organizacije po sistemu nabave in razdelitve sladkorja.

Med drugim bo v prihodnje nujno posvetiti vso skrb za preventivno preprečevanje čebeljih bolezni. Hudo gnilobo čebelje zalege in pršico akara pis so nekateri čebelarji že imeli v čebelnjakih na našem področju. Prvo in drugo so zdravili pod nadzorstvom veterinarske inšpekcije. S tem pa ni rečeno, da so bolezni resnično odpravljene. Pri tem bodo morali biti najbolj oprezni tisti čebelarji, ki vozijo na pašo v Liko, Gorski Kotar in drugam. Izkazalo se je že, da je ravno pri prevaževalcih največ okužb. Če pri tem upoštevamo še nevarnost varoatoze, ki že preti iz otokov Visa in Hvara, je torej bolezen že pred našim pragom. Zato mislim, da ni potrebnega posebnega komentarja, kvečjemu samo opozorilo veterinarski službi, da z odredbo ukrepa in tako prispeva najnujnejše za preventivni ukrep zoper to nadlogo.

Upoštevati pa moramo, da smo v prvi vrsti dolžni k našemu delu največ prispevati mi sami čebelarji. Šele potem bomo lahko zahtevali od naše družbe pomoč, ki pa ima posluš, če se prej sami izkažemo z delom.

Paša

V Beli krajini imamo zelo mešane gozdove, v katerih rastejo: smreka, hoja, lipa, javor, podrast in še nekatere medovite drevesne vrste. Izstopajo predvsem listavci. To sta hrast in žlahtni kostanj. Kostanj je obenem glavni in dokaj zanesljiv vir paše, če to dopuščajo vremenske razmere. Raste na celotnem področju Bele krajine. Razprostira se vse do obronkov kočevskega gozda po eni strani, po drugi pa vse do gorjanskih gozdov. Akacije imamo nekaj na metliškem področju in v okolici Črnomlja, vendar na majhnih površinah in tudi redko med.

Lipa je bila včasih dokaj razširjena po vseh vaseh in gozdovih. Danes je je vedno manj, ker ji pridno sekajo veje, obirajo lipovo cvetje in jo tako uničujejo. Za iglavce naj omenim, da imamo manjši smrekov in hojev kompleks v mešanem sestavu, ki včasih dobro zamede. Za tiste, ki pa želijo prevažati na višinsko, travniško in gozdno področje, je na voljo vzhodni del kočevskih gozdov, ki se opirajo na belokranjsko področje in segajo vse do sredine Kočevskega Roga. To so zelo bogati tereni za čebelarstvo, kjer je mogoče pridelati najbolj kvalitetni in sortni med iglavcev. To pa največkrat ni mogoče, ker na tem terenu gospodari medved.

Pašnega katastra pri nas nimamo urejenega, vendar pa mislim, da bo to v bližnji prihodnosti nujno. V zadnjem času se namreč pojavlja vse več novih, neukih čebelarjev in da ne bi prišlo do nevšečnosti, bo tudi to treba uvrstiti na dnevni red.

Kar zadeva obnovo pašnih virov, naj omenim, da smo do sedaj posadili 600 komadov medovitih dreves japonske sofore in amabilisa. 200 kom. smo sadili v kompleksu, ostalo pa je razstreseno po vaseh. Namen imamo saditi tudi evodijo. Naročeno pa imamo pri tov. Ludviku Kosiju iz Bučkovcev v Slov. Goricah.

Naj omenim še, da smo že četrto leto zapored poskusno sejali tetraploidno ajdo, ki je dobro obrodila. Pridelek zrnja je bil tudi do 25-krat večji od posejane količine. Čebele so jo pridno obletavale, kar je vplivalo na razvoj družin. Posebnega donosa pa ni bilo, ker v času cvetenja ni bilo prave temperature. Da ajda mede, mora biti nočna temperatura nad 18° C. Ugotovili pa smo, da bo ajda v prihodnje treba sejati v drugi polovici maja in v začetku junija. Tako bi cvetenje ajde prenesli v toplejše dneve in bi bil zato uspeh pri donosu boljši.

Polje 1979

IZKORIŠČANJE ČEBELJIH PAŠ V JUGOSLAVIJI

PROF. EDI SENEGACNIK

Jugoslavija ima zelo ugodne vremenske razmere zaradi treh podnebnih pasov. Mediteranski ob Jadranskem morju in na otokih v Dalmaciji in ob Črnogorskem primorju ima zelo ugodne pogoje zlasti v zgodnji pomladi in jeseni, če le ne zavlada prevelika suša. V celinskem podnebnem pasu v Panonski nižini so pogoji prav tako ugodni, saj je tu dovolj padavin in tudi sončne toplote. Tretje je naše alpsko področje, ki ima zaradi pogostih frontalnih motenj in bližnjih Alp izredno spremenljivo in nezanesljivo vreme. Zato je pri nas tako nezanesljiva naša najboljša in najizdatnejša paša na smreki in hoji. Jasno je, da se prav zato čebelarji raje odločajo za zanesljivejše paše v sosednjih republikah. Kot je različna naša klima, tako imamo prav zaradi nje tudi različno floro. Vegetativna razlika zaradi tega povzroča, da posamezne rastline, zlasti akacija, ne mede vse hrati, ampak postopno: na jugu, kjer je bolj toplo, zacveti prej, potem pa se cvetenje oziroma medenje pomika proti hladnejšemu severu. Tako lahko pri nas izkoriščamo akacijo kar večkrat: najprej na skrajnem jugu, recimo v Makedoniji, potem v Srbiji kar dvakrat, tretjič pa lahko v Podravini oziroma Medjimurju in Pomurju. Prav malokatera dežela ima tako pomembne razlike v rasti medovitih rastlin. Seveda pa pride to izredno prav za čebeljo pašo.

Moderni prevozni čebelnjaki so povzročili pravcato revolucijo v prevažanju čebel. Z njimi smo dobili idealno prevozno sredstvo, s katerim lahko še bolj uspešno prevažamo in s tem izkoriščamo številne paše ne samo pri nas v Sloveniji, pač pa predvsem v so-

sednjih republikah. Ti čebelnjaki imajo celo vrsto prednosti. Panjev ni treba več nakladati in razkladati. Pri tem pridobimo najmanj uro ali dve. To je zelo važno v vročih poletnih dneh, ko so čebelne družine zelo močne. Panjev pri prevozu ni treba več zapirati. Čebele se počutijo na prevozu kot doma v čebelnjaku. Vso pot mirno žde za okenci in nobena družina se več ne zamuši. Hladen zrak prihaja namreč med vožnjo skozi odprta okna in stranske odprtine nad panji. Zaradi tega čebele ne porabijo nobenega medu med prevozom. Znano je, da se pri vsakem klasičnem prevozu zmanjša teža panja kar za en kilogram ali dva. Panje lahko vozimo zdaj že tisti večer po točenju in ni treba več čakati dan ali dva. V notranjem hodniku med obema vrstama panjev je dovolj prostora za čebelarski inventar, posodo in točilo. Notri postavimo lahko tudi deset panjev ali še več, ki jih lahko prepeljemo na pašo in razložimo potem ob vozilu. Če že nimamo prostora za počitek v kabini, ga imamo tu v hodniku dovolj kar za več oseb.

Slaba stran teh čebelnjakov pa je morda ta, da v njih čebele slabo prezimujejo, saj je ena stran pozimi vedno v senci. Pa tudi sicer nam čebele v zgodnji pomladi padajo na tla in se težko dvignejo tako visoko. Vemo pa tudi, da je za uspešno prezimovanje potrebna tiha in zavetna sončna lega. Naj še povem, da v sosednjih republikah mnogi čebelarji prezimujejo svoje čebele v raznih čebelnjakih na kolesih in to kar uspešno.

S takim vozilom lahko zdaj prav zares izkoriščamo vse številne paše, ki jih imamo pri nas v Jugoslaviji na voljo.

Oljna repica bo
vedno bolj po-
membna čebelja
paša



Poglejmo zdaj, katere paše sploh prihajajo v poštev v sosednjih pokrajinah oziroma republikah. Nemogoče je, da bi tu omenili prav vse medovite rastline. Omenili bomo samo tiste, ki so izdatne, pomembne in o katerih imajo naši čebelarji že dolgoletne dobre izkušnje. V zgodnji pomladi je še hladno in zato takrat še ne gremo na pot. Doma imamo kar dobro pašo na pomladanski resi, vrbah, divjih češnjah in drugih rastlinah. Zato se odločimo za prevoz na pašo šele konec aprila. Seveda pa bi prav lahko izkoristili imenitno pašo na različnih vrbah, zlasti ivi ob rekah Savi, Dravi in Donavi. Tam se namreč razprostirajo ob teh rekah ogromne površine z različnimi vrbami, ki ob ugodni pomladi zelo mede. Pogosto pobelijo satje in napolnijo medišča, tako da čebelarji na vrbi tudi točijo. Med sicer ni kvaliteten, toda čebelne družine se odlično razvijejo na tako bogati obnožinski paši. Zdaj so odlično pripravljene za naslednjo pašo, to je za oljno repico. Ta sodi pravzaprav med prve izdatne pomladne paše. Na njej se čebelne družine odlično razvijejo in naberejo ob ugodnih vremenskih razmerah tudi do 4 kg dnevno na panj. Repico sejejo največ v Slavoniji, Podravini, Baranji, Bački in Vojvodini. Od tod po končani

repici ni daleč do bližnjih akacijevih gozdov. Znana je obširna Deliblatska peščara, kamor prepeljejo na tisoče panjev. To je ogromna površina, ki zavzema več tisoč hektarov same akacije.

Komur je bolj pri srcu naše toplo primorje ob Jadranskem morju in na otokih, ta si bo raje izbral kaduljo, ki začne cveteti ob istem času kot akacija. Mnogo jo je na naših otokih Braču, Dugem otoku, Pagu, Cresu in v okolici Hercegovega, v Hrvatskem primorju in v Istri, kamor vozijo tudi nekateri slovenski čebelarji. Omenimo na tem mestu še zanovet, izredno medovito drevo, ki raste pri nas samo v Črni gori, Hercegovini in Dalmaciji. Začne cveteti že konec marca in traja paša tja v mesec april. Medi zelo dobro in so dnevni donosi tudi do 4 kg. Ne pozabimo omeniti tukaj rožmarina, ki ga imamo prav tako na otokih Šolti, Hvaru, Visu, Korčuli, Pelješcu in v Istri v okolici Limskega kanala. V primorju pa rastejo potem še druge rodovitne rastline, od katerih naj omenimo tu rumeno cvetočo dračo, ki zelo dobro medi in so lahko dnevni donosi tudi do 3 kg. Navadno preselijo potem čebelarji svojo žival s kadulje na nižinske ali višinske travnike v Bosni v okolico Kupresa in Livnač Tu ob ugodnem vremenu izdatno zamede travniki in če-



Prikolica vlačilca predelana v prevozni čebelnjak s posebnim delovnim prostorom

belarji počakajo s čebelami na tem mestu kar do žepka. Potem se spet preselijo na obalo ali otoke, kjer običajno tudi prezimujejo in kjer se že prej začneja paša na grmičasti resi. Te je mnogo na polotoku Pelješcu, na Visu, Hvaru in Šolti. Prepričati pa se je treba, kje ta resa med, ker je znano, da ponekod ne daje ničesar.

Po akacijevi paši v Srbiji ali Vojvodini prepeljemo čebele običajno na drugo akacijo v Podravini, Medjimurju ali v Pomurju. Mnogi, ki teh paš ne izkoriščajo, ostanejo s čebelami na slavonskih travnikih, kjer nudijo cvetoči travniki in amorfa kar dobro pašo. V tem času se pojavi v slavonskih gozdovih tudi mana na hrastu. Hrastova mana lahko traja dalj časa in sodi med zelo bogate paše na tem področju. Mnogi čebelarji prepeljejo potem čebele v Slovenijo na gozdno pašo in ostanejo potem na njej, dokler pač traja. Drugi spet izkoristijo zgodnje cvetenje kostanja v okolici Petrinje in na bosanskem predgorju. Nekateri se odpravijo tudi v Gorski Kotar, kjer nudijo cvetoči travniki zelo dobro pašo. Če se pojavi potem še gozdno medenje, je paša kar obilna. V brezpašni julijski dobi, kadar nimamo hrastove mane ali gozdne paše, vozijo čebelarji na metvico, ki cvete

na Lonjskem polju in ob savskih rokavih od Novske navzdol. Prav v tem času pa zacveto tudi sončnice, ki ponujajo v zadnjih dveh letih izredno dobro pašo, zlasti odkar sejejo nizko rastočo hibridno vrsto, ki še bolje med in ne lepi ter tako ne uničuje čebel. Ta paša postaja vedno bolj vabljava in pomembna, zlasti odkar je paša v Liki vedno bolj problematična.

Na jesen prevažajo potem naši čebelarji v Liko in ob morje, kjer imajo čebele zares »pogrnjeno mizico«, kadar je vreme ugodno in je dovolj padavin. Tu vabijo zdaj materina dušica, jesenska resa in žepek. Vedimo pa, da so te paše zelo varljive in omenjene rastline ne mede vsako leto enako. V septembru zacveti potem še grmičasta resa v Dalmaciji južno od Splita, ki smo jo že omenili. Nekateri čebelarji prezimujejo čebele v južnem primorju, oziroma pasejo svojo žival tudi prek zime na rožmarinu. Vendar so vse te paše silno nezanesljive. Naši čebelarji so bili večinoma razočarani. Mrzli vetrovi in burja so jim skoro zdesetkali čebelne družine. Zato se zdaj po končani paši na grmičasti resi večinoma vračajo s čebelami domov v Slovenijo na prezimovanje. Tako je tudi prav. Le verjemimo, da se je naša čebela v dolgih

tisočletjih že privadila na našo klimo in da mora imeti potem pozimi svoj počitek in mir.

Če že govorimo o optimalnem ali najbolj izdatnem izkoriščanju čebeljih paš, potem vedimo, da ne bomo zadeli prav vseh. Izkoristimo jih, kolikor se da, toda pri vsaki ne bomo uspeli. Kot ni v vsakem grmu zajca, tako se tudi vse paše ne bodo obnesle. Zato mora čebelar dobro pretehtati, na katero pašo bo šel s svojimi panji, in še ga bo neslo. Najtežji trenutki v življenju čebelarja prevaževalca so prav gotovo v tej veliki živčni negotovosti, ko ne ve, katero pašo bi si izbrali, zlasti kadar jih je na voljo več hkrati. Seveda je treba biti tu odločen in pogumen. Če nam bo spodletelo, gre to pač na račun našega rizika. Pri smotrnem oziroma optimalnem izkoriščanju različnih paš, kar je prepuščeno presoji vsakega posameznega prevaževalca, bi lahko prepeljali svoje čebele tudi do desetkrat. Običajno se ta številka suče od petkrat do šestkrat. Seveda je vse to odvisno od podjetnosti čebelarja oziroma pašnih razmer v določenem času.

Prevozi čebel pa niso tako preprosta zadevica, kot bi si kdo morda mislil; zlasti za začetnika ne. Marsikaj je treba vedeti in zato se mora začetnik pozanimati pri izkušenih tovariših, ki so že bili na poti. Letošnjo pomlad je zraslo nič koliko novih prevoznih čebelnjakov in večina novih prevaževalcev bo šla prvokrat na pot. Na tem mestu ni mogoče vsega povedati. Prav gotovo je, da gremo na pašo le z zdravimi in močnimi čebelnimi družinami. Samo od takih lahko pričakujemo koristi, saj so stroški še vedno precejšnji, paše pa, kot vselej nezanesljive. Vedimo, da nam jo bo vreme tudi v prihodnosti pogosto zagodlo. Morda bo medilo le nekaj dni in že bo s pašo pri kraju. Moč-

ne družine nam bodo v nekaj dneh kljub temu lahko napolnile medišča, slabiči pa nič.

Kdor se že odloči za to ali ono pašo, naj se poprej natančno prepriča, kako izdatna je in ali se sploh splača oditi na dolgo in tvegano pot. Drugo pa je, kje je ta paša. Nikar ne vozimo čebel na slepo srečo in z uteho, da bomo že našli prostor tudi za naše panje. Nič kako priporočljivo je, da gre čebelar sam na teren, si ga natančno ogleda, izbere primeren prostor in se dogovori tudi z lastnikom zemljišča glede čuvanja in odškodnine. Pri tem naj ne pozabi urediti stvari s sosednjimi čebelarji ali čebelarско organizacijo in občino, če to zahtevajo. Prihranili si bomo marsikakšno nevšečnost. Iz leta v leto je več težav, ki jih ne povzročajo samo nekatere občine in samovoljni domači čebelarji, pač pa tudi prevaževalci. Ne pojdimo na pot brez veterinarskega potrdila o zdravju naših čebel! Tega pustimo pri lastniku stojišča, prav tako pa tudi svoj natančni naslov. Nikar ne postavljajmo čebel v bližino domačih čebelarjev ali tja, kjer so že morda cele skladanice panjev. Imeli bomo nič koliko težav pri točenju in v brezpašnem času. Bolezni se vedno bolj širijo in marsikdo jo je že skupil prav na takih skupnih preobloženih pasiščih.

Od takega optimalnega in smotrnega prevažanja čebel z modernimi prevoznimi čebelnjaki ima v prvi vrsti korist naša skupnost in šele potem čebelar. Dragocene zaklade narave naše čebele dobesedno odvzamejo naravi, sicer bi šle tone in tone sladke medicinine v nič. Kaj pa pomeni danes ta žlahtni dar narave in drugi čebelni proizvodi danšnjemu človeku, ni treba več dopovedovati.

(Posvetovanje Polje 1979)

PREPREČEVANJE ROJEV PRI ČEBELAH

CIRIL JALEN

Prvi roj spomladi, že konec aprila ali v začetku maja, to je čebelarški praznik. Vsaj tako so dejali naši predniki. Takrat so seveda čebelarili v manjših panjih, na roje. To je le na proizvodnjo čebel. Danes pa teh načel naših prednikov nikakor ne kaže posnemati. Uvedli smo vse večje panje in večina čebelarstva se je preusmerila na pridelek medu, cvetnega prahu, matičnega mlečka in propolisa. Uvajamo čimbolj rentabilno čebelarjenje.

Kakor druge veje kmetijstva, tako moramo tudi naše čebelarstvo preusmerjati na sodobne načine dejavnosti. Predvsem moramo vedeti, da nam letni pridelek ne da panj, temveč samo zelo močna družina v panju. Za čebelarja je torej najbolj važno, da ima res le samo močne družine. Šele potem sme upati na poprečen donos na družino, tako da v jeseni lahko brezskrbno prezimi družine in da mu za njegov trud tudi kaj ostane.

Če vzamemo, da bo čebelar že takoj v začetku spomladi pri svojih spomladanskih opravilih budno zasledoval svoje družine in da bo tja do prve glavne paše en sam njegov poglavitni cilj, kako spraviti družine do take moči, bodo pašo čimbolje izkoristile.

Če vzamemo primer, da drži čebelar čez leto 10 slabih družin, ne more imeti in tudi ne pričakovati vse tja do jeseni prav nobenega pridelka. Če bomo pa hoteli zazimiti te družine, pa bomo morali poseči globoko v žep za nabavo krmilnega sladkorja. Preudaren čebelar bo take slabiče že zgodaj spomladi pred pašo združil po dva in dva skupaj. S polovico manj družinami in res z močnimi, se bo lahko prepričal, da bo imel čez leto res zavidljiv pridelek medu.

Prav rojenje pa moč čebeljih družin najobčutneje oslabi. Povsem razumljivo je, da bo čebelar nastopal z vsemi sredstvi proti rojilnemu nagonu. Pravočasno mora ukrepati, da se ta nagon v družinah sploh ne bo pojavil. Če bi se pa že, bo pa poskušal, da ga čim hitreje zatre ali vsaj zavre.

Čebele si same vzredijo mlade matice:

1. **če družina iz kakršnegakoli vzroka izgubi matico**, tedaj začnejo čebele močno krmiti nekaj mlajših ličink v čebeljih celicah in potegnejo zasilne matičnike;

2. **med rojilnim razpoloženjem** potegne družina, ki je na višku svojega razvoja 10 do 20 matičnikov. Matične žerke se razvijejo v zanje zgrajenih matičnikih. V njih imajo krme v izobilju. Rojeve matičnike dobimo v spodnjem robu sata in ob straneh;

3. **ob preleganju** potegnejo čebele največ tri do štiri matičnike, ki so zelo lepo zgrajeni in podobni rojevim. Matične žerke pa v njih kar plavajo v matičnem mlečku, to je v njihovi hrani.

Po poprečnem številu letnih rojev mora čebelar razlikovati in opredeliti svoje čebelarstvo na:

slabo, zmerno in pretirano rojive čebelje družine. Čebelar, ki ne želi rojev, ga roj prav gotovo ne more razveseliti, ker je zaradi njega padla moč družine vsaj za tretjino. Pa ne samo to, hkrati se je morda prav v najboljši paši občutno zmanjšala njena delovna vnema.

Na splošno poznamo več načinov preprečevanja rojenja:

1. širjenje gnezda in povečanje prostora v panju,



VI. letnik

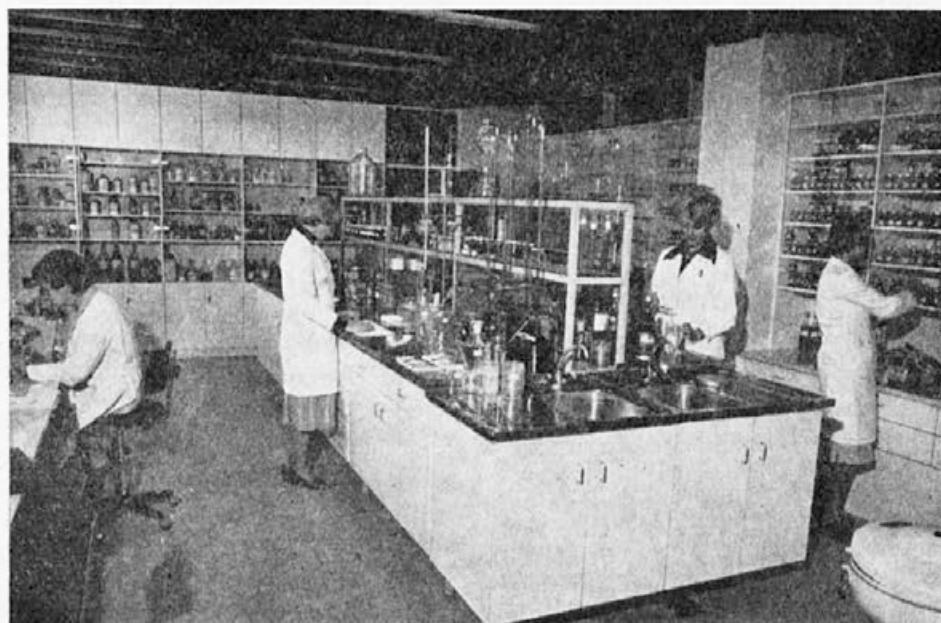
1979

Številka 5

bilten

medex exp.-imp.

delo na domu in
d. e. kooperacija



Strokovnjakinje razvojnega oddelka CENTRA ZA BIOTIKO IN RAZVOJ Medexa, pozorno spremljajo najnovejše dosežke s področja proučevanja čebeljih proizvodov in v sodelovanju s priznanimi jugoslovanskimi strokovnjaki te dosežke koristno uporabljajo v proizvodnji.

NAČIN DOLOČANJA SORTNOSTI MEDU

A. MARIJA MIHELIC DIPL. ING.

Ker nabirajo čebele nektar oziroma sladke sokove mane na različnih rastlinskih vrstah, imamo pri nas naslednje vrste sortnega medu: akacijev, lavandin, žajbljev, lipov, kostanjev, ajdin, žepkov, sončnični, hojin, smrekov itd.

Za naš cvetlični med je značilno, da ga ne naberejo čebele samo na eni vrsti cvetlic, pač pa na različnih, zato je tudi sestava tega medu različna in daje našemu cvetličnemu medu poseben okus, barvo in vonj. Pri nas torej ni čistega oziroma sortnega cvetličnega medu, pač pa mešani cvetlični ali travniški med.

Zaradi velikega povpraševanja po sortnih vrstah medu prihaja tako pri nas kot tudi v tujini do pomanjkanja sortnih vrst. Naše težnje so, da se med pripravi tako, da se maksimalno približamo zahtevam in željam tako domačih kot tujih porabnikov. Eden od ukrepov na tem področju je, da natančno sortiramo med. Da bi to lahko čimbolje opravili, je potrebno razvrščanju medov po kvaliteti in vrstah posvetiti vso pozornost. Pomena in potrebe pridobivanja sortnih vrst medu pa se mora zavedati vsak čebelar — proizvajalec. To pa doseže samo, če ločeno točimo že manjše količine medu oziroma da pazimo, da ne prestavljamo medenih satov iz plodišča v medišče. Predvsem je treba paziti na sortiranje pri gozdnih medovih, kjer ne sme biti cvetličnega cvetnega prahu. Prav pri gozdnih vrstah medov je pri prevzemu doslej prihajalo do razprav zaradi organoleptične ocene prevzemalcev in laboratorijskih analiz na cvetni prah, kjer smo ugotovili še okus cvetličnega medu ter cvetličnega cvetnega prahu. V takih primerih so čebelarji dokazovali, da so bile čebele na paši na gozd-

nih področjih, kjer razen smreke ali hoje ni bilo nobenega drugega medonosnega rastlinstva. Dejstvo je pač, da je v naših specifičnih pogojih, razen pri prvem točenju, kjer se zamenjajo satnice ali če je to zelo izdatno, pri vseh poznejših točenjih pogosto tudi kostanj ali druge vrste cvetličnega medu. S temi težavami se srečujemo tudi pri ponudbi našega domačega medu na tujih tržiščih. V številnih primerih tuji kupci ne sprejemajo naše ocene glede čistosti smrekovega in hojinega medu. Dokazujejo nam, da gre dejansko za mešani gozdni med prav zaradi tega, ker je zraven kostanjev cvetni prah. Norme, ki jih uporabljajo dežele — članice zahodnoevropskega skupnega tržišča, področja, kamor izvažamo gozdne oziroma temne vrste medu, poleg rutinskih kontrol glede določil o najvišji prisotnosti vlage, saharoze, razmerja glukoze in fruktoze, posvečajo posebno pozornost preverjanju maksimalno določenih vrednosti HMF (Hydroxy-methyl furfurala), ki nastane pri topljenju oziroma pregretju medu, ter minimalno količino fermenta diastaze, ki se v tem primeru zmanjšuje.

Da ugotovijo poreklo medov, je za njih odločilno prvič merjenje prevodnosti električnega toka. V gozdnih medovih so namreč minerali v precej večjih količinah kot v drugih vrstah medov, kar prevodnost bistveno povečuje in je eden merodajnih dejavnikov, ki dokazujejo sortnost medu.

Drugi dejavnik je pričujočnost vodilne vrste cvetnega prahu ter spremljajočih vrst, kar ugotavljajo z mikroskopsko analizo. Tretji dejavnik je organoleptično določanje sortnosti medu, kjer ugotavljajo barvo, okus in aromo.

Okus in aromo določajo z degustacijo, barvo pa z aparaturo — barvni komparator. Prav tu pa moramo opozoriti, da na kvaliteto in barvo medu precej vpliva tudi starost satja.

Dokler pri nas še ni izdelanih uradnih standardov, da bi določali sortnost medu in upoštevali, da imamo možnost prodajati sortne vrste medu na področje zahodnoevropskega skupnega tržišča, moramo za ta čas upoštevati norme tega tržišča. Pri nekaterih vrstah sortnega medu bomo interno upoštevali olajšave v kriteriju zaradi posebnosti pašnih razmer pri nas, tako na gozdnem rastlinstvu, kjer raste razen v posameznih višjih legah skoraj povsod kostanj, ter tudi pri cvetličnih vrstah. K normativom zahodnoevropske komisije za sortne vrste medu smo letos uvedli še drugi razred oziroma podrazred za hojin, smrekov, kostanjev, akacijev in žajbljev med. Za te podrazrede z milejšim kriterijem bo med seveda primeren le za domačo uporabo.

Sortnost medu bomo določali po treh merilih, in sicer z **električno prevodnostjo**. Ta princip temelji na tem, da vsebujejo gozdni medovi precej več mineralov od cvetličnih, kar prevodnost bistveno poveča. Le-ta znaša za cvetlične vrste medu $0,6-1,46 \times 10^{-4}$ /ohm cm, za temne vrste medu — to je za mane in gozdni med $6,3$ do $16,4 \times 10^{-4}$ /ohm cm.

Drugo merilo za določanje sortnosti medu je **mikroskopska analiza cvetnega prahu** v medu, pri kateri s štetjem zrn cvetnega prahu pod mikroskopom določimo % vodilnega cvetnega prahu ter % spremljajočih vrst cvetnega prahu. Dogovorjeni normativi za posamezne vrste medu v tem letu so naslednji:

Hojev med

I. vrsta: vodilni naj bi bil cvetni prah hoje, vendar je tega redko v medu, ker ne sovпада čas, ko ima največ

cvetnega prahu, s časom medenja. Vsebuje lahko maksimalno 5 % kostanjevega cvetnega prahu, ne sme pa vsebovati drugih vrst cvetličnega cvetnega prahu. Imeti mora značilen okus in barvo.

II. vrsta: vodilni cvetni prah hoje, lahko vsebuje do 25 % kostanjevega prahu brez drugih vrst cvetličnega cvetnega prahu, imeti pa mora značilen okus in barvo.

Smrekov med

I. vrsta: za vodilni cvetni prah velja isto kot pri hoji. Lahko vsebuje maksimalno 5 % kostanjevega cvetnega prahu, vendar ne sme vsebovati cvetličnega cvetnega prahu. Okus in barva morata biti značilna.

II. vrsta: vodilni cvetni prah je kot pri prvi vrsti, lahko vsebuje maksimalno 25 odstotkov kostanjevega cvetnega prahu. Okus in barva morata biti značilna.

Gozdni med in mane

Mora vsebovati minimalno 45 % cvetnega prahu gozdnih rastlin in maksimalno 45 % kostanjevega cvetnega prahu. Okus mora biti značilen gozdnemu medu brez priokusa grenkobe.

Kostanjev med

I. vrsta: vsebovati mora minimalno 90 odstotkov cvetnega prahu kostanja, imeti pa mora značilen okus in barvo kostanjevega medu.

II. vrsta: vsebovati mora minimalno 45 odstotkov kostanjevega cvetnega prahu, imeti pa mora značilen okus in barvo.

Akacijev med

I. vrsta: vsebovati mora minimalno 30 odstotkov akacijevga cvetnega pra-

hu in maksimalno 8 % cvetnega prahu repice. Okus in barva morata biti značilna.

II. vrsta: vsebovati mora minimalno 10 odstotkov akacijevga cvetnega prahu, imeti pa mora značilen okus in barvo.

Žajbljev med

I. vrsta: vsebovati mora minimalno 20 do 30 % žajbljevega cvetnega prahu, imeti pa mora izrazit okus in barvo.

II. vrsta: vsebovati mora minimalno 10 odstotkov žajbljevega cvetnega prahu. Okus in barva morata biti značilna.

Sončnični med

Vsebovati mora minimalno 30 % cvetnega prahu sončnice in imeti značilen okus in barvo.

Mešani cvetlični med

Vsebovati mora 45 % mešanega cvetličnega cvetnega prahu in zajeti vse ostale vrste medov, kot so: repica, žepek, ajda itd.

Tretje merilo za določanje sortnosti medu je **organoleptična metoda**, kjer ugotavljajo ustreznost okusa za posamezno vrsto medu ter ustreznost barve, kar bomo ugotavljali z Lavibond komparatorjem, na osnovi primerjanja barve analiziranega vzorca medu s standardom za posamezne vrste medu.

Poleg določanja že naštetih dejavnikov sortnosti medu bomo opravili še ostale analize po veljavnem JUS standardu: prisotnost vode, saharoze, razmerja glukoze in fruktoze, pepela, skupne kisline, pH, HMF itd.

Ob tej priložnosti bi opozorila na veljavnost predpisa iz Ur. l. SFRJ, št. 47 z dne 25. 8. 1978, ki pravi, da ne sme v promet med, ki vsebuje antibiotike, med čebel, ki so zbolele za akariozo, nozemozo, kugo čebelje zalege in varoatozo. Neuporaben za prehrano je med, zbran iz rastlin vrste azelea, rododendrona, oleandra in gorske lovorike. Glede na veljaven predpis bomo pričeli tudi z analizami, če vsebuje antibiotike in pesticide.

Pomen pridobivanja čim večjih količin kvalitetnega sortnega medu je za naše gospodarstvo izrednega pomena, zato še enkrat poudarjam, da naj pri pridobivanju tega čebelar-proizvajalec posveti veliko pozornost rednemu in doslednemu točenju med dvema pašama. Hkrati pa predlagam, da kot jugoslovanski normativ za določanje sortnosti medu sprejmemo v referatu navedene predloge, do katerih smo prišli na podlagi več kot tisoč analiz domačih sortnih medov. Le-te so pokazale, da se v poprečju razmerja cvetnega prahu v naših sortnih medovih dokaj ujema z ostalimi evropskimi vrstami sortnega medu, pri nekaterih pa so seveda določeni odmiki, zato sem to pri sestavi predloga normativov tudi upoštevala.

POPRAVEK

Pravilna številka žiro računa Čebelarke družine Ljubljana je 50100-678-35769 pri SDK Ljubljana.

PRODAM

Prodam »ŽIVKOVO MATIČNICO« za hitro dodajanje matic v AŽ panj. Cena 450.— din z navodilom za uporabo. Delo po navodilu je vedno uspešno. Pošljem jih po povzetju in po predhodnem 50 % plačilu ter poštnih stroškov. Matičnica je patentirana. Živko M. Stanisavljević, Dobračina 50 11000 Beograd.

2. pospeševanje graditve satja,
3. izrezovanje trotovine in zaleženih matičnikov,
4. odzemanje pokrite in dodajanje odkrite zalege.

Nekateri naši čebelarji prav pri tem veliko grešijo, ker uporabljajo te načine preprečevanja rojenja največkrat že prepozno.

Če je prišla družina že v rojilno razpoloženje, tudi s prestavljanjem satov v medišče in s podiranjem matičnjakov ne bomo družini pregnali njene rojilne namere.

Na splošno pa je podiranje matičnikov najbolj nenaravno in najmanj uspešno sredstvo proti rojenju. Tudi s prestavljanjem zaleženih satov v medišče nikakor ne preprečimo rojenja. Vsekakor ga le zavlačujemo za nekaj tednov.

Izločati in odstranjevati moramo čebelje družine iz svojega čebelarstva, ki roje; ko še niso napolnile plodišča ali pa da roje celo iz napol zasedenega panja.

Če opazimo pri močni ali srednje močni družini v zgodnji spomladi na enem ali dveh satih v središču gnezda pod čebeljo zalego tudi še trotovsko zalego in čez kakih 10 do 15 dneh še matične nastavke, so to prvi znaki rojivosti. Take družine moramo vedno šteti za močne rojivke.

Pri mojih dolgoletnih čebelarstvih izkušnjah in opazovanjih pri vzreji čebel matic, je le vzreja matic iz nerojevih družin, to je iz takih v katerih matice tiho prelegajo, najbolj uspešno, najbolj naravno in najučinkovitejše sredstvo proti rojenju.

Preležene matice so tudi dragocene, ker so lepo razvite in dolgo žive. Odpade nam vsaka skrb za njihovo obnovo. Vendar pa se čebelar ne sme prav povsem zanesti, da mu bodo dru-

žine matice same prelegale. Pri takih družinah pa mora voditi točno evidenco starosti matic. V primeru, da družina le ne preleže matice, jo moramo zamenjati, še preden ta zaradi izčrpanosti omaga.

Vzrokov za preleganje je več:

da je matica stara in se je izrodila, da je nenadoma oslabela, tako da ne more več redno zalegati, ali pa da je kaj pohabljena. Krive pa so tega lahko tudi vremenske razmere. Čebele ne trpe dolgo oslabeledih matic v panju. V prav izrednem primeru preležjo tudi istoletno matico.

Močna rojivost ni nič drugega kakor prirojena lastnost v čebelji družini. Ta prirojena lastnost pa dedno prehaja na njihove potomce.

Prav tako je tudi nerojivost podedovana lastnost. Družine, ki ne rojijo rade, da le prelegajo, ob pravilni čebelarjevi oskrbi nikoli ne bodo postale močne rojivke.

Pri vsem tem delajo nekateri čebelarji, ne da bi se zavedali škodljivih posledic, hudo napako, ko razmnožujejo čebelje družine, ki imajo močno nagnjenost k rojenju. Prav s tem pa nehote zelo močno pospešujejo rojenje. Take družine bodo ostale vedno močno rojive.

Kakor smo že povedali, je najboljše in najbolj naravno sredstvo za preprečevanje rojivosti vzreja matic iz nerojevih, prelegajočih družin. Samo od njih moramo čebelje rodove razmnoževati, od njih jemati vzrejno gradivo, jajčeca ali ličinke za bodoče matice.

Preprosti čebelar si bo pomagal tako, da si bo od takih družin odgojil matičnike in jih koristno uporabil pri drugih družinah, ki so potrebne obnove matic.

Če se bomo po tem ravnali, bomo kmalu prišli do zaželenega cilja: imeti nerojive ali vsaj malo rojive čebelje družine.

AKACIJA

IVAN KRAJNC

Akacijo (*Robinia pseudoacacia* L.) so v 17. stoletju prinesli v Evropo iz Amerike (Virginie). V začetku je služila kot okrasno drevo po vrtovih vladajoče aristokracije. Kaj kmalu pa se je razširila po celi Evropi. Akacija je zelo skromna rastlina ter uspeva na najslabši zemlji in celo na živem pesku.

Pri nas v Jugoslaviji imamo največ akacije v Vojvodini in Srbiji. Tudi Podravina je zelo bogata z akacijo. Pri nas v Sloveniji jo najdemo povsod, posebno ob železnici, a največ je vidimo v Prekmurju, Slovenskem primorju in v okolici Ilirske Bistrice.

Cvete v prvi polovici maja, ko še čebela niso na vrhuncu svojega razvoja, zato jo tudi le redko kdaj popolnoma izkoristijo.

V naslednjih vrsticah bi rad prikazal, kaj vse vpliva na medenje te rastline, ki je za enkrat najzanesljivejša paša pri nas.

Življenje vseh rastlin, pa tudi akacije, odreja strogi naravni zakon. Poleg notranjega življenja vpliva na njen razvoj okolica. Torej je za obstoj rastline najvažnejše podnebje in zemljišče z vlago.

Čebelarji pravijo, da več velja ena akacija na pesku kot pa tri na ilovici. Ne rabi dosti vode, vendar težko prenaša veliko vlage in sušo.

Cvetenje akacije mnogo zavisi od tega, koliko je koncem leta, v jeseni in zgodaj spomladi deževalo. Vsem lesnim bilkam je potrebno mnogo vode, da lahko ustvarijo dovolj popkov. Za cvetenje v naslednji pomladi je torej vlaga konec poletja in zgodaj jeseni potrebna, ker takrat rastlina hrani plovce in nove letnice.

Razvoj cvetja pri akaciji poteka v štirih etapah, in sicer: a) od začetka

kroženja sokov do zrasta popkov, b) od časa, ko se pokaže popek pa do olistanja, c) od olistanja do začetka cvetenja in č) od začetka cvetenja do osipanja cvetja.

V prvem obdobju je akacija zelo občutljiva za vse spremembe v podnebnju. Za medenje akacije lahko nastane velika škoda, če se sredi zime naglo že v februarju otopli. V takšnem blagem razdobju začnejo krožiti v rastlini sokovi, a nato v marcu spet pritiska zima, ki poškoduje nežne celice, voda v njih pa zmrzne. Žive celice umrejo. Sok v celicah pa nikoli ni čista voda, marveč je sok različne gostote. Čim bolj je sok gost, pride pozneje do zmrznitve ali pa sploh ne pride. Tako si tudi razlagamo, zakaj nekatera drevesa sploh nimajo cvetja, medtem ko druga na bolj suhih zemljiščih cvetejo. Pozimi celice vzdržijo ohladitve od 10 do 15 stopinj C pod ničlo, medtem ko v zgodnji pomladi po otoplitvi ne morejo prenesti niti -1 do -2° C. Po občutljivosti so prvi popki, nato letnice, za temi pridejo veje in na koncu pridejo debla.

Tako zgodnja, za oko nevidljiva zmrzal vpliva na samo drevo in v glavnem zmanjšuje število cvetja in se pozna na uspehu samega medenja. Spomnimo se na slaba medenja 1968, 1972, 1974 in 1977 kakor tudi leta 1978. Ravno v teh letih smo imeli lepo pomladansko vreme februarja, a marca pa zimo s snegom in nizke nočne temperature. Torej vzrok slabega medenja ni samo suša in slabo hladno vreme, marveč februar-ska zgodnja otoplitev, ki ji je vedno sledila ponovna zima, mráz in leden dež. V takih primerih je cvetja manj, poškodbe so nevidne in pravimo, da je cvetje akacije gluho. V takih primerih akacija medí samo v jutranjih urah, in



to zelo malo, a nektar je zelo redek.

Zgodi se tudi, da akacija sicer obilno cvete, toda ne mede obilno, ker je to bilo drugo cvetenje, kakor npr. 1972. leta. Tudi les včasih zmrzne, nato poženejo drugi popki. Taka akacija je zapoznala in zelo malo mede. Imamo pa primere, da v zavetnih legah, posebno v bližini večjih naseljenih krajev, akacija ne pomrzne in mede dobro, tj. normalno cel dan.

Dostikrat zmrzal nastopi konec aprila ali celo maja. Spomnim se leta 1957, ko je v maju vse zmrznilo do višine 3 do 4 metrov iznad tal, vendar so dobre družine nabrale na cvetju iznad omenjene višine 7 do 10 kg po panju. Za mene je bila to najboljša letina, odkar čebelarim. Tega leta sem v Gorskem Kotarju na železniški postaji Zalesina trikrat točil. Ko sem prišel po čebele, da bi jih preselil na žepek v Hrvaško primorje, pa sem moral četrtič izprazniti delno medišča. Poklical sem na pomoč bližnje gospodinje, ki so domov zastonj v škafih nosile med, tako da sem zvečer lahko čebele naložil na vagon in odpeljal. Ko sem v oktobru pripeljal čebele domov, sem obilno še petič obračal točilo.

V življenjskem ritmu akacije odloča vse toplota. Ta odreja hitrost življenjskih tokov in pridelka. Hladno in mrz-

lo vreme upočasnjuje razvoj cvetja, olistanja in ustvarjanje nektarja.

Za pridelek medu je najbolj važen čas od začetka cvetenja do osipanja cvetja. Takrat na cvetje vpliva toplota, vlažnost zraka in veter. Če rastline niso zmrznile, začne v glavnem donos pri toploti 16° C. Za nastajanje nektarja je najboljša temperatura 26 do 30° C. Nad to temperaturo mede akacija samo v vlažnem vremenu.

Za dobre donose je potrebna vlažnost zraka okrog 50 do 70 %. Največ naberejo čebele dopoldne, medtem ko pred večer berejo manj. Na nastajanje nektarja vpliva povoljno topla in tiha rosa dežja. Iz kopastega oblaka pada nevihta ali ploha, medtem ko iz štrnastih oblakov tihi dež. Hladen dež s severnim vetrom, vedno ustavi medenje.

Rahel veter vedno pospešuje večje izločanje nektarja. Rastlinam je potrebno rahlo vejanje vetra. Trajen, suh veter kljub obilni vlagi cvetje osuši, nektar pa presahne, ker rastlina izgublja več vode, kot je more vzeti po zakonih osmoze iz zemlje.

Tudi rosa je dobra za nastajanje nektarja. Rosa nastaja v vedrih, tihih nočeh na površini zemlje in na rastlinah. Poleg njene vlažnosti je važna tudi po tem, ker uravnava nastajajočo

ohladev in brani rastline od poznih slan.

Hladne vedre noči, če je bila prejšnjega dne temperatura dovolj visoka, pomagajo ustvarjati nektar za jutrišnji dan. Po oblačni noči je navadno procent nektarjevega sladkorja le 30 do 35 %, medtem ko po vedri in hladni noči ta procent doseže 50 do 65 %. V Gornjih Ležečah se mi je zgodilo, da je zjutraj v napajalniku bila tanka plast ledu in donos tistega dne je bil 8 kg. Zvečer pa se je naoblačilo, drugo jutro dež in veselja je bilo za to leto konec.

Za izločanje nektarja je pomembna toplota. Veliki donosi nastopajo le v toplih, sončnih in vedrih dneh, ko listje rastlin, poleg dovoljene vlažnosti zraka in tal, neovirano lahko izkoristi sončno moč.

Tudi zračni pritisk je za medenje pomemben. Ko imamo pritisk 748 mm v cvetju, ni nektarja, medtem ko pri zračnem pritisku 770 mm nektar teče. Pri nizkem zračnem pritisku čebele že ob 9. uri končajo svoje delo in se vrnejo domov ter se obesijo za brado panja, če pa barometer medtem poraste nad 750 mm, čebele delajo tudi med dežjem.

Z istočasnim opazovanjem barometra in toplomera kaj lahko predvidevamo vreme. Če se ponoči zračni pritisk in toplota močno dvigneta, je to prvi znak trajnega lepega vremena, če pa podnevi pritisk in toplota padata, se nam obeta daljše slabo vreme. Kot star mornar dam kazalec v usta, ga oslinim in dvignem roko visoko nad glavo. S tem ob eni strani na kazalcu občutim še tako nezaznavno pihljanje vetra. Če

piha z jugozahoda, tj. pri nas z morja, bo dež. Ob nastopu večera mi luna pove vse. Če je bleda, kaže vreme, če pa je rdeča, bo prav gotovo poslabšanje. Po kratkem času se na nebu pokažejo ovčice, za njimi pridejo štrnasti sivi oblaki, nato se že zbirajo kope in dež je tu. Vse to mogoče zgleda smešno, ali sam pri čebelah sem dostikrat pravilno ukrepal za tisti čas zaradi kakšnega prevoza in s tem se izognil marsikakšni nevspečnosti.

Pri dobrih družinah in dobri paši čebelar navadno na akaciji natoči do 20 kg po panju. V rekordnih letinah tudi nad 40 kg. Najboljše med akacija v Srbiji, medtem ko pri nas v Slov. primorju med slabše. Če sovpade z medenjem akacije hrastova mana, dobimo neprimerno več. Na žalost pa nam tu celo zimo izletavajo čebele in se pri tem izgubljuje vso zimo. Prav zaradi tega le malokrat za akacijo pripravimo čebele, da bi bile dovolj močne.

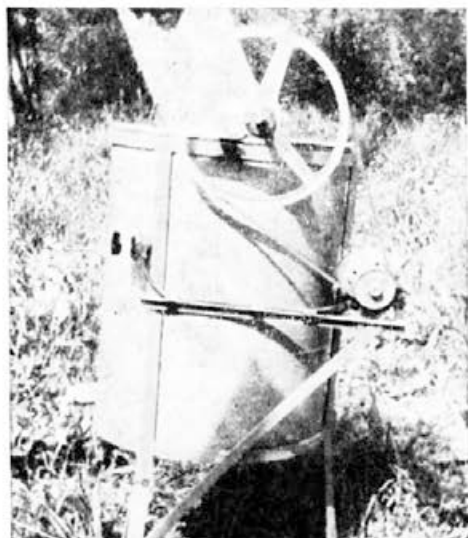
Čisti akacijev med brez primesi je zelo svetel, stekleno prozoren in je čisto brezbarven ter slabega vonja. Po okusu nas spominja na sok akacije. Je zelo blagega in ugodnega okusa. Zrel med je gost. Vsebuje več saharoze kot ostali medovi. Zaradi tega pozno kristalizira, tudi šele po preteku enega leta, ko šele encimi invertaze (encime pustijo čebele iz svojih žlez, ko prinašajo medicino v panj) invertirajo še preostali trsni sladkor. Torej je med dober šele takrat, ko se uleži kakor staro vino. Čebele na akacijevem medu odlično prezimijo.

PRODAM

Zaradi smrti moža prodam 15 panjev AŽ devet in desetsatarjev s čebelami. Ponudbe pošljite na naslov Jožefa Brinovec, Litijska cesta 188 a pošta Dobrunje. Prodajam tudi čebelnjak in čebelarstvo orodje.

Prodajam 10 AŽ in 20 LR panjev s čebelami. Vidmar inž. Uroš, Bohinjska Bistrica, Zoisova 22.

TOČILO NA POGON Z DINAMOM



Ze dve desetletji čebelarim. Vsako leto težje ročno točim. Začel sem razmišljati, kako bi si olajšal točenje. Veliko sem slišal o točilih na električni pogon, ker pa moj čebelnjak ni vezan na električno omrežje, sem začel razmišljati, kako bi si napravil točilo na akumulatorski pogon.

Nabavil sem si 12 V akumulator, imel pa sem dinamo osebnega avtomobila ŠKODA. To sem med seboj povezal in preizkusil moč dinama. Zadostovala je za pogon. Nabavil sem si še jermenico pralnega stroja, klinasti jermen in stikalo za vžig motorja. Ko sem sestavil model, sem ga več dni preizkušal, tako da sem se prepričal v njegovo delovanje.

Z enim polnjenjem akumulatorja lahko iztočimo satje iz 20 panjev. Stroški za energijo niso preveliki, mi si pa s tem olajšamo delo pri vrtenju točila.

OB ROJENJU ČEBEL

Mladi čebelarji in začetniki si želijo, da čebele čimbolj rojijo in da bi si tako napolnili panje ter prišli do števila družin, ki jih nameravajo imeti v nadaljnjem čebelarjenju. Popolnoma drugače pa je s starimi čebelarji in tistimi, ki imajo že dovolj naseljenih panjev.

Ti si pač žele, da bi bile čebele močno živalne in ne rojive.

Z rojenjem se čebele množijo, oslabijo in ni pričakovati kakšnega večjega donosa medu, temveč nasprotno, potrebno jih je krmiti.

Kdor ne želi rojev, naj upošteva naslednje: **prvič** — pravočasno prevešanje, **drugič** — dodati dovolj satnic v gradnjo in **tretjič** — pravočasno izločiti med. To velja predvsem za AŽ panje, a kadar čebelar že zaide v skrajnost, pa tudi podira matičnike.

Rojilna doba traja od konca aprila do junija. Praviloma čebele rojijo po naravi takrat, ko imajo vsega na višku, toda to vselej ne drži. Zgodí se, da ob slabi paši močno rojijo ali pa še celo šibke družine

rojijo ob preleganju matic. Znake rojenja pri panjih s premičnim satjem je lažje spoznati, kot pa je to primer pri kranjičih. Kadar se čebele pripravijo na rojenje, so zelo mirne in ne izletavajo več tako množično na pašo. Nekaj dni pred rojenjem opazimo zjutraj pri žrelu na bradi pokrovce od trotje zalege, ki jih čebele izmečejo iz panja.

V panjih s premičnim satjem, posebno pri našem listovnem AŽ panju in v panjih z nakladami, je zelo lahko ugotoviti, kdaj se čebele pripravljajo na roj, ko opazimo, da je matica zalegla prve matičnike. Prvi roj odleti s staro matico. Včasih pa, če matica odmre, panj izroji s pevko. Pripeti se, da isti panj roji še drugič in tretjič in včasih tako oslabi, da se brez čebelarjevega posega ne bi več rešil.

K temu je treba pripomniti, da potegnjeni matičniki niso vselej zanesljiv znak rojenja. Posebno še, če jih je manjše število, saj to lahko pomeni, da je kot rečejo čebelarji, »tihu preleganje«.

Zato ne bo nič narobe, če pustimo nekaj lepih matičnikov v panju, da si čebele vzredijo novo matico.

Obiranje rojev je včasih zelo težavno, če so v okolici čebelnjaka visoka drevesa. Čebelarji imajo za to pripravljene posebne vrše ali panjiče, v vinorodnih krajih pa so nekateri še bolj »praktični« in rabijo tudi v ta namen kar brente. Najbolj zanesljivo je, da poiščemo v roju matico, ki se sprehaja sem ter tja po roju. Nato matico pripravimo v kletko in s tem je zanesljivo, da roj ne bo več ušel. So pa tudi izjemni primeri, kjer je v roju tudi po več matic in takrat se roj razkropi na vse strani.

Panji za roje morajo biti že poprej pripravljene in očiščene. Vsakršno varče-

vanje pri satnicah in pri krmljenju roja je škodljivo. Če ne damo celih satnic v satnike, nam čebele teh ne bodo popolnoma dogradile ali pa bodo potegnile trotovske celice. Čez dva dni pričnemo roj krmili z razredčenim medom ali sladkovno raztopino, čeprav je okrog dovolj paše. Hrano dodajamo, dokler čebele gradijo satje in to traja do deset dni.

Končno naj pripomnim, da je vsako preprečevanje rojev pri družinah, ki se jim je pojavil rojilni nagon — nesmiselno in s tem so v pašni dobi čebelarji prikrajšani. Čebele se pripravljajo na roj in ne nabirajo več tako marljivo. Čebelji roj pa nabira in dela z veliko večjo vne-
mo kot pa navadni panj, ki ni rojil.

Cerovšek Franc

VZREJA IN SELEKCIJA MATIC V ČEBELNJAKU LA THUMENAU

Vzreja matic je temelj modernega in donosnega čebelarjenja. Z vzrejo množimo zaželene lastnosti čebeljih družin, izboljšujemo čebelarjeve delovne pogoje, povečamo donos, izberemo dobre rodove, ohranimo ekotipe in kontroliramo križanja.

Vzreja in sistematična zamenjava matic sta popolnoma spremenila tradicionalno tehnologijo. S tem smo rešili problem rojenja in neposredno posegamo v družino, kar nam prihrani veliko časa in dela.

Vzrejni čebeljak

Čebeljak za vzrejo La Thumenau ima tri dele:

- prostor za cepljenje žerk s panji starterji,
- prostor za vzrejo,
- laboratorij za umetno osemenjevanje.

Prostore je mogoče ogrevati, tako lahko delamo tudi v slabem vremenu. V vzrejnem čebelnjaku ne pridobivamo medu, vse družine so namenjene vzreji in selekciji. Ta čebeljak torej nima nobene zveze s čebeljaki za pridobivanje medu, uporabljamo tudi drugačno opremo.

Oprema

Da bi delali v lažjih pogojih, je potrebno premišljeno izbrati opremo, s katero

je mogoče hitro delati. Plemenilniki morajo biti preprosti in lahko premakljivi. Panj za vzrejo je povsem predelan s polovičnimi satniki, ki nam omogočajo, da napravimo majhne oddelke (plemenilniki). Šibke družine z lahkoto sprejmejo matičnik, ko odvezamo matico. Na dveh satih lahko matico prav hitro najdemo.

Plemenilniki

Uporabljamo dva modela plemenilnikov:

- preprost plemenilnik z dvema polovičnima satnikoma,
- dvojni plemenilnik s petimi polovičnimi satniki.

Uporabljamo ga na dva načina: postavimo ga v vrsto v čebeljak, da lahko kontroliramo matico, ali pa na stojalo postavimo šest plemenilnikov, pri katerih žrela pustimo odprta za naravno oploditev.

Ta blok šestih plemenilnikov dobro izoliramo z izolirnimi stenami in pokrijemo z lahko streho. Ob premeščanju lahko bloke postavljamo drug na drugega.

Plemenilnik s petimi polovičnimi sati uporabljamo pri naravni oploditvi. Spodaj je popolnoma zamrežen, zračenje je zmanjšano, dva žrela si stojita nasproti,

ločilna stena omogoča istočasno oploditev dveh matic. Na strehi, ki je pokrita z aluminijevo pločevino, sta dva krožnika za krmljenje. Ta plemenilnik nam omogoča selekcijo matic in v njem preverimo zimsko odpornost majhnih družin.

Kontroliranje plemenilnikov nam je povzročalo probleme, ki pa smo jih rešili z vrtljivim trikotnikom treh barv. Oplojevanje ima tri naslednje stopnje:

- rdeča barva: odvzem matice,
- bela barva: vcepitev matičnika,
- zelena barva: matica se je izlegla.

Na tablico, ki je pritrjena ob trikotniku, s kredo zapišemo datum posega. Barvast risalni žebliček, ki je nameščen ob konici trikotnika, označuje potomstvo matice. S to napravo vsak čas vemo za stanje v plemenilniku, praktično niso potrebni nobeni zapiski, barve pa vidimo že od daleč.

Vzreja

Matice vzrejamo v zelo močnih družinah. Starterji so družine v štirih nakladah, ki so ločene z matično mrežo. Vsaka naklada ima odprtino za izlet. Vzreja se vrši neprestano ob prisotni matici, ki zalega v dveh nakladah. Dojilje nadomeščamo z dodajanjem zalege.

Začasno osirotenje dojlj dosežemo s preprosto pregrado iz aluminijeve folije. Po sprejetju ličink pa ponovno vzpostavimo stik prek odprtine v foliji, ki je široka dva centimetra.

Starterji so izbrane družine, ki imajo dojlje in lahko sprejemajo ličinke.

Cepljenje

Uporabljamo plastične matičnike. Osiroteli družini damo, najbolje zvečer, nekaj cepljenih ličink in matičnike, da bi jih družina prisvojila. Petnajst ur po tem pa matičnike napolnimo s kapljico matičnega mlečka. Cepimo približno dvajset ur stare ličinke.

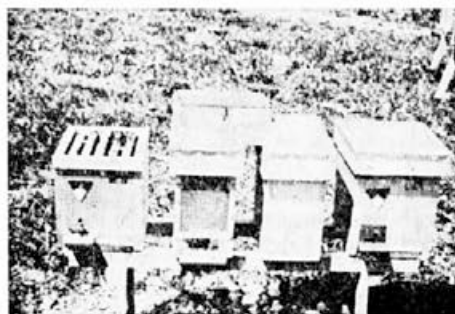
Tvorba plemenilnikov

Potrebno gradivo za plemenilnike se neprestano pripravlja v dveh nakladah v panju. Matica zalega v dveh nakladah. Devet dni pred delitvijo namestimo ma-



Dvosatni plemenilnik v bloku

tično mrežo. Dan pred odvzemom postavimo matico z nepokrito zalego v zgornjo naklado, če je naklade potrebno zamenjati. Namestimo aluminijevo folijo. Čebele se počutijo osirotele in se razdvojijo: en sat hrane, en sat pokrite zalege ter matičnik, star 15 dni, tvori plemenilnik. Naslednji dan plemenilnike prestavimo za nekaj kilometrov.



Z barvnimi trikotniki označeni plemenilniki

Ko se oblikujejo plemenilniki, odstranimo matično mrežo in aluminijevo folijo, naklado s praznimi satji pa namestimo nazaj na svoje mesto. Matica lahko ponovno pospeši zaleganje.

Uporaba mladih matice

Pomembno je, da so v družinah za pridobivanje medu mlade matice. Če čebelar ni vzrejevalec matic, mora najti čas vsaj za to, da dobre panje razdeli v majhne oddelke s po tremi sati in jim vcepi matičnik.

Spomladi imamo tako vedno na voljo mlade matice. Vzgojene so bodisi v avgustu bodisi v maju. Sredi aprila živalne družine razdelimo. Uporabljamo panj in ves standardni material za narejanje majhnih družin — plemenilnikov. Tri ure po razdelitvi dodamo mlade oplojene matice skozi žrela plemenilnikov.

Sprejem je vedno uspešen, naslednji dan pregledamo, če matice zalegajo.

S to metodo ne izgubimo veliko časa. Če ni oplojenih matic, lahko na isti način dodamo neoplojene matice.

Selekcija

Selekcija, ki jo opravljamo v čebelnjaku La Thumenau, ima dva različna dela:

— selekcijo ekotipov, ki je najbolje prilagojen pokrajini in klimi in ga uporabljamo za reprodukcijo,

— križanje za vzrejo gospodarskih matic.

Selekcija ekotipov

Že več let nobena tuja pasma ne pride v poštev za to selekcijo. Pri selekciji se nam zdita pomembni predvsem dve stvari:

— vrednotenje lastnosti (moč ali obnašanje družine),

— morfološke značilnosti (čistost družine).

Testiranje čebel

Opustili smo vsako zapisovanje, lastnosti čebel beležimo z barvastimi risalnimi žeblički.

Za našo pokrajino so potrebne čebele, ki dobro prezimijo, ki so spomladi žival-

ne, imajo veliko zalogo hrane, so brez sledov griže, torej brez sledu kakršnihkoli boleznih (rumen žebliček). Nobene družine brez tega žeblička ne obdržimo za vzrejo.

Družina, ki je malo agresivna in ne zapušča satja (bel žebliček).

Aktivna družina, ki ima velik donos in instinkt za nabiranje nektarja (zelen žebliček).

Družina nima rojilnega nagona (rdeč žebliček).

Testiranje čistosti družine

Dolgoletne izkušnje omogočajo dokaj hitro odbiranje s prostim očesom ali s pomočjo lupe, ki poveča od 2 do 5-krat, razen kubitnega indeksa.

Določitev lastnosti pri delavki:

- velikost, barva,
- širina dlakastega pasu na zadku,
- barva hitina,
- svetle lise,
- dolžina dlak na zadku,
- kubitni indeks.

Določitev lastnosti pri trotu:

- porjavlost dlačic,
- svetle lise na oprsju.

Testiranje prenašanja lastnosti na potomce

Ta test je najbolj pomemben: razmnožiti je treba tiste družine, ki svoje lastnosti najbolje prenašajo na potomstvo. Melitev selekcioniranih družin na majhne enote je dala najboljše rezultate.

Selekcija potomstva

Vzrediti je potrebno različno potomstvo v okviru ekotipa in ga selekcionirati. Barvasti žeblički so nam v dragoceno pomoč. Potomstvo izberemo po teh znakih.

Križanje potomcev

Da bi povečali donos naših družin, uporabljamo tri metode križanja:

— križanje dveh različnih potomcev ekotipa (lokalni rod),

— križanje med enim potomcem ekotipa in izbranimi troti iz druge pokrajine,

— križanje med križancem dveh potomstev in izbranimi troti iz druge pokrajine.

Ne smemo križati katerikoli rod z nekim drugim. Križance je treba preizkušati in dobljene rezultate preverjati.

Selekcija čebel je delo vseh čebelarjev. Čprav nam je na voljo umetno osemenjevanje in opravljamo zgodnjo vzrejo, ki nam zagotavlja kontrolirano naravno oplojevanje, velik del našega uspeha dolgujemo sodelovanju z našimi lokalnimi čebelarji, ki si prizadevajo za lokalno selekcijo, tako da pomnožujejo dobre rodove v številnih čebelnjakih, plemenitih in vzrejnih postajah.

Pridobivanje hibridnih matic

Na rezultatih, ki smo jih dosegli s sodelovanjem v letih 1977 in 1978, bomo z našim programom v letu 1979 nadaljevali: pridobivanje in testiranje matic, ki so križane med različnimi regionalnimi ekotipi. Neoplojene matice iz različnih pokrajin bomo oplodili s troti, ki so izbrani v La Thumeneauju. Po kontroli zaleganja bomo matice razposlali. Posledice: hibridi prve generacije imajo zelo mirne delavke, ki pa imajo veliko nabiralno vneto.

VZREJA MATIC IN TROTOV ZA UMETNO OSEMENJEVANJE

Veliko skrbi posvečamo vzreji matic, ki jih nameravamo umetno osemeniti.

Vsaka matica se izleže v svojem plemenilniku, potem pa jo vzamejo v skrb dojljice. Tako vzrejene matice so zelo velike in živahne.

Posebno skrb namenjamo tudi vzgoji trotoev. Sate z odkrito zalego vzamemo iz izbranih družin in jih damo v živalne brezmatične družine. Preden se ta zalega izleže, sat zapremo z izolatorjem, ki ima dve matični mreži, mlade trote hranijo dojljice. Vsak teden enkrat, najbolje zjutraj, označimo mlade trote in jih spustimo v družino. Označujemo jih s tremi različnimi celuloznimi barvami. Starost trotoev smo tako označili in lahko svobodno letajo. Tako troti niso izbrani na slepo srečo, ko zbiramo spermo. Družine, ki

vzreajo bodisi matice bodisi trote praktično neprestano krmimo.

Plemenilnike namestimo v zatemnjene prostore. 48 ur jim dajemo tekočo hrano, 12 ur pred dodajanjem matice pa s hranjenjem prenehamo. Čebele odpremo zvečer, zjutraj nekaj delavk odleti in se pridružijo svojemu staremu panju, ne da bi začele ropotati. Vstavimo matično mrežo, matico označimo in damo v matičnico isto jutro. Tako je pripravljena za osemenjevanje.

Osemenjevanje

Število osemenjevanj in izvor vbrizgane sperme zavisi od načina uporabe matic in od cilja, ki ga nameravamo doseči. Ker so vsa do sedaj opravljena osemenjevanja v Thumenau eksperimentalna, matice osemenjujemo enkrat. Količina vbrizganih spermatozoidov je 8 do 9 mm³, uspehi opravljenih osemenjevanj so zadovoljivi.

Umetno osemenjevanje je postalo nujno potrebno, če hočemo izboljšati čebele in da bodo dobro delovale plemenilne čebelarske postaje.

ZAKLJUČEK

Zavedamo se, da matice predstavljajo ključ povečanja donosnosti, da vitalnost in mladost vpliva na delavnost družine in da je pridelek neke družine v veliki meri odvisen od kakovosti matice.

Povečanje donosnosti in delavnosti ni mogoče brez vzreje in selekcije.

Naš interes je, da čebelarje seznanimo s temi spoznanji, tako da bomo organizirali praktične tečaje za vzrejanje. Te tečaje bomo prilagodili lokalnim pogojem različnih pokrajin naše dežele.

Pomembno mesto, ki ga zavzemata vzreja in selekcija čebel tako glede organiziranosti dela kot upravljanja čebeljakov in donosa čebeljih družin, zahteva organizacijo na nacionalnem nivoju, ki bi se ukvarjala izključno s tem problemom in združevala v skupno zastavljenem programu znanstvene in profesionalne čebelarje ter vzrejne centre.

Avtor: Ch. Goetz, čebeljak La Thumeneau, Revue française d'apiculture, januar 1979. Prevod: Tilka Jamnik.

ZAVISNOSTI PRODUKTIVNOSTI ČEBEL RAZLIČNEGA POREKLA OD DOLŽINE NJIHOVEGA POLETA NA PAŠO

MARTIN MENCIJ

Vprašanju produktivnosti donosa in opravevanja žužkocvetnih rastlin v zvezi z oddaljenostjo paše ni kaj več pozornosti posvetilo niti tako obširno delo kot je Sodobno čebelarstvo, pa naj si bo v poglavju izbire prostora za stalni čebelnjak, še manj pa glede prevažanja na pašo. Tam je rečeno le, da »preden postavimo čebelnjak, moramo natančno preučiti pašne posebnosti svojega kraja in ostale razmere, ki so v zvezi z življenjem čebel, in da moramo vedeti, da lete čebele vsaj dva km daleč na vse strani. Tudi ni kaj več rečenega o tem v drugem našem strokovnem tisku. V zadnjih desetletjih pa so preiskave pokazale, da je treba vedeti o tem nekaj več.

Učinkovitost donosa in opravevanja v zvezi z oddaljenostjo paše je namreč odvisna od mnogih dejavnikov. S tem vprašanjem se je ubadalo v novejšem času več strokovnjakov na področju čebelarstva na zahodu in vzhodu. Večina raziskovalcev je mnenja, da čebele ne letijo pri dobri paši dlje od 1000 do 3000 m. Nasprotno pa zasledimo v literaturi podatke, ki kažejo na sposobnost čebel, da učinkovito koristijo tudi bolj oddaljena pasišča. Tako je npr. A. H. Brjuhanenko ugotovil, da letijo na pašo 3800 m do 4600 m, Eckert in Zalesski pa celo na oddaljenost 13.000 do 14.000 m. Pri tem pa se vsiljuje vprašanje, od kod ta protislovja?

Nedvomno so tu po sredi različne ekološke razmere, v kakršnih so delali strokovnjaki preizkuse, in pa uporaba različnih načinov preizkušanja, kot so npr. registracija čebel na cvetovih, zaznavanje čebel v panjih, v novejšem času je na zahodu razširjena metoda radioaktivnih izotopov, ki jih dajejo v sladkorno raztopino. V Sovjetski zvezi pa imajo za najbolj perspektivno metodo določanja s pomočjo mobilizacijskih čebeljih plesov na satju.

Znano je, da analiza plesa ne pove le smer, ampak tudi količino in kakovost paše. Na podlagi navedene metode so organizirali ekspedicije v različne kraje, kjer so bile velike površine različnih entomo-

filnih poljedelskih kultur, kot so ajda, sončnica, esparzeta, rdeča detelja in podobno. V obdelavo pa so vzeli standardne čebelje družine različnega porekla: kranjske, karpatske, kavkaške, italijanske, srednjeruske in stepne ukrajinske. Na podlagi zelo številnih dejavnikov so preučevali oddaljenost poleta od panja, pri čemer so upoštevali poleg porekla tudi moč družin in koncentracijo medicine.

Na voljo nam je nekaj rezultatov teh preiskav, ki jih je posredoval institut zoologije Akademije znanosti ukrajinske SSR, objavil pa v Pčelovodstvu I. A. Levčenko. Že navedene čebelje pasme so preizkušali npr. v plantažnem nasadu višnje, ki je obsegal 100 ha površine. Preizkuse so delali v ugodnih vremenskih razmerah. Ugotovili so, da je večina italijanskih, stepnih ukrajinskih in karpatskih čebel nabirala medicino v premeru 500 m, se pravi v neposredni bližini nasada višnje; medtem ko pa je pomemben del kranjskih in kavkaških čebel letel v premeru 1000 in več metrov. Te so poleg višnje obiskovale cvetove gluhe koprive, ki je rasla na obrobju nasada. Podobne rezultate so dobili v nasadu jabolk, ki je meril 1240 ha. Vtem ko je večina (57 %) stepnih ukrajinskih čebel nabirala medicino v razdalji 500 m, je velika večina kranjskih in kavkaških čebel letela na razdaljo 1000 m od panja. Prav tako se je pokazalo, da je v manjših nasadih in v pogojih slabega medenja letel pomemben del čebel na druge rastline in da je daljina poleta s tem močno vplivala na učinkovitost opravevanja. Na oddaljnejša pasišča so v tem primeru posebno močno letele kranjske in karpatske čebele, kar bi kazalo ustrezno upoštevati pri prevažanju čebel na pašo.

Kaj je gnalo kranjske in karpatske čebele na daljše razdalje, naj pokaže primer ajdovega pasišča (110 ha). V pogojih obilnega medenja je 59 % ukrajinskih čebel nabiralo medicino v razdalji 500 m, v istem času so letele kavkaške čebele v veliki večini 1500 do 2500 m daleč. Zakaj? Oddaljile so se zaradi preve-

like nasičenosti čebel v bližini in iskale še ne obletavane cvetove, poleg tega so pa kavkaške čebele sočasno z ajdo obiskale medečo rdečo deteljo na oddaljenem posevku in na ta način učinkovitejše izkoriščale medicino. Rezultati z rdečo deteljo so pokazali, da ti dve pasmi čebel obiskujeta hkrati tiste cvetove, ki so bogatejši na medicini, pa čeprav so bolj oddaljeni, kar nazorno kaže spodnja tabela.

V primerjavi z drugimi so npr. čebele kranjskega porekla letele na razdaljo

500 m le v manjšem številu, komaj 13,6 %, vtem ko je bilo stepnih ukrajinskih kar 40 %, italijanskih pa več kot 29 %; zato pa je 30,4 % kranjskih čebel letelo na razdaljo 1000 do 1500 m, stepne ukrajinske pa le 11,5 %. Se več, na več kot 3000 metrov je letelo 10 % kranjskih čebel, medtem ko se je na to razdaljo podalo le 2,8 % italijanskih, 4,5 % karpatskih, kavkaške pa sploh ne.

Na ta način je iz dobljenega gradiva razvidno, da je daljina poleta za pašo v razponu 500 do 5000 m od panja.

Procentni odnos čebel, ki so nabirale medicino na različni oddaljenosti od panja v metrih

Poreklo čebel	0—	500—	1000—	1500—	2000—	2500—	več kot
	500	1000	1500	2000	2500	3000	3000
Kranjska	13,6	25,4	30,4	7,8	6,9	5,9	10,0
Karpatska	4,4	18,0	41,3	20,1	7,2	4,5	4,5
Stepna ukrajinska	35,9	20,8	11,5	7,6	11,5	2,2	10,5
Italijanska siva	29,2	27,7	25,0	8,3	1,4	5,6	2,8
Kavkaška	21,6	43,8	25,6	5,6	2,8	0,6	

Rekli smo že, da vplivajo na daljino poleta različni dejavniki, med temi so pa najvažnejši: sestav medonosnih rastlin, njihova koncentracija, prostranost in moč medenja. Razmeščanje stojišč na večji površini medonosne flore ni vprašljivo, če je bogato medenje. V tem primeru se čebele zadržujejo navadno v obsegu 500 do 1500 m. Če pa je oprasha površina manjša in če je rastlinje manj medovito, potem je polet daljši, pri čemer pa igra pomembno vlogo prav poreklo čebel, se pravi, njihova specializirana sposobnost

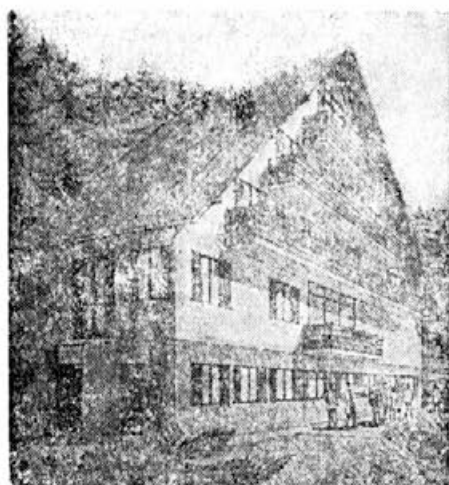
za iskanje ustrežnejših medovitih rastlin, čemur pravimo floraspecializacija. V tem primeru se daljina poleta poveča do 3000 metrov. Prečnik produktivnega poleta pa zopet ni pri vseh čebelnih pasmah enak, ampak je največji pri kranjski, karpatski in kavkaški pasmi.

Čeprav so ugotovili na podlagi analize plesov pri 5110 čebel, da leti kranjska čebela na največje razdalje, pa je hkrati ugotovljeno, da so poleti nad 3000 m redki in znašajo v poprečju vseh pasem le 3,7 %.

Poprečna daljina poleta različnih čebelnih rodov na podlagi dobljenih podatkov v različnih pašnih razmerah

Poreklo čebel	Število označenih čebel	Procentno število čebel, ki so letele na pašo na različnih razdaljah od panja v m						
		0—500	500—1000	1000—1500	1500—2000	2000—2500	2500—3000	3000—3500
Kranjske	506	29,8	34,8	22,7	3,8	3,7	1,9	1,5
Karpatske	1074	23,2	21,4	20,3	14,5	8,5	5,7	4,6
Stepne ukrajinske	1356	46,5	24,3	11,3	5,4	6,0	2,1	3,7
Kavkaške	1698	38,5	31,6	13,3	7,8	3,6	2,6	2,1
Srednjeruske	90	37,8	34,4	17,8	2,2	7,8	—	—
		3500—4000	4000—4500	4500—5000	več kot 5000			
Kranjske		0,3	0,3	0,2	1,0			
Karpatske		1,3	0,5	—	—			
Stepne ukrajinske		0,5	0,2	—	—			
Kavkaške		0,5	—	—	—			
Srednjeruske		—	—	—	—			

PRISPEVKI ZA ČIC



	din
Čebelarška družina Podčetrtek	300.—
Člani Čebelarške družine Podčetrtek	
Drofenik Jurij	200.—
Viktor Valant	100.—
Ferdinand Sajko	100.—
Franc Žolger	100.—
Franc Hrovatič	100.—
Jože Plevnik	50.—
Anton Kužner	50.—
Jože Počivavšek	50.—
Jože Ivanc	50.—
Skupaj	1100.—
ČD Slovenske Konjice	500.—

OBVESTILO IZ SESTANKA O KUŽNIH BOLEZNIH ČEBEL V BEOGRADU

SPOJ je soglasno z Zveznim komitejem za kmetijstvo, oddelkom za veterinarstvo organiziral v Beogradu 6. 3. 1979 sestanek predstavnikov republiških in pokrajinskih čebelarških zvez in načelnikov republiških veterinarskih inšpekcij. Namen sestanka je bil, da ugotovimo možnosti uspešnega preprečevanja in zatiranja kužnih boleznih čebel, obenem pa se dogovorimo o uporabi odredb zakona o varstvu živali pred kužnimi boleznimi.

Sestanka so se udeležili predstavniki SPOJ, zvez čebelarških društev iz Srbije, Vojvodine, Makedonije in Slovenije, predstavnik zveznega komiteja za kmetijstvo ter predstavniki republiških vet. inšpekcij Srbije, Vojvodine in Makedonije. Zastopal sem ZČD Slovenije.

1. Na sestanku so najprej prikazali stanje razširjenosti kužnih boleznih čebel v Jugoslaviji, ki je na kratko naslednje:

Huda gniloba čebelje zalege — (ameriška kuga) je razširjena v vseh republikah

in pokrajinah. V Srbiji je verjetno v vseh občinah, čeprav je še niso povsod odkrili. V Vojvodini, Makedoniji in na Kosovem je okuženih 50 % občin, v ostalih republikah pa nekoliko manj.

Nesemavost se pojavlja skoraj povsod, znaki boleznih pa se le redko pojavijo.

Pršičavost imamo samo na področju Slovenije že 20 let, razširila se je le v eno obmejno občino na Hrvaško.

Varoatoza je razširjena v Srbiji na vsem področju vzdolž bolgarske meje, odkrili pa so jo tudi na Visu. Zelo verjetno je, da je razširjena že po vsej Jugoslaviji, niso pa je še odkrili.

Aspergiloza je razširjena v posameznih krajih Srbije, Hrvatske in Slovenije.

Podatki o gibanju kužnih boleznih čebel v Jugoslaviji niso točni in brez zastankov, ker ni dovolj sodelovanja med veterinarsko inšpekcijo in področnimi čebelarškimi organizacijami.

2. Ugotovili smo, da imajo navodila za preprečevanje in zatiranje kužnih bolezni čebel samo republike Srbija, Hrvatska in Slovenija. Težave so v tem, da so v posameznih republikah načini zatiranja zelo različni. Neenoten je tudi način kontrole v prometu s čebelami, kakor tudi plačevanje pristojbin za zdravstvena spričevala in promet. Načeli smo tudi problem kadrov, ki opravljajo kontrolo v prometu s čebelami. Nadalje smo ugotovili, da je potrebno nekatere republiške, pa tudi zvezni zakon o kužnih boleznih živali uskladiti z dejanskimi potrebami.

Predsednik SPOJ tov. Ištvan Baršoš je poudaril, da imamo v Jugoslaviji dobro organizirane in razvite čebelarke organizacije, ki naj čim tesneje sodelujejo z veterinarsko inšpekcijo pri ugotavljanju, zatiranju in preprečevanju širjenja kužnih bolezni čebel, kajti le s skupnimi napori v tej smeri, bomo dosegli ustrezne uspehe. Čebelarke organizacije naj ustrezno izobrazijo čimvečje število čebelarjev — preglednikov, ki bodo opravljali posamezna zaupana jim dela, to je, ugotavljati, zatirati in preprečevati širjenje kužnih bolezni čebel.

Sprejeti so bili naslednji sklepi:

1. Pristopiti je treba k enotnemu sistemu ugotavljanja, preprečevanja in zatiranja kužnih bolezni čebel v vsej državi.

Pregledati je potrebno vsa čebelarstva, ne samo tista, ki se prevažajo, saj so stacionirana čebelarstva pogosto stalni vir okužbe s kužnimi boleznimi čebel. Izdelati je potrebno zvezni, republiške in občinske programe za preprečevanje in zatiranje.

Ugotoviti je potrebno, iz katerih sredstev v republikah in občinah je možno financirati diagnostiko, tako da bi bila za čebelarje brezplačna.

2. Enotno v vseh republikah je potrebno rešiti postopek kontrole v prometu s čebeljimi družinami. Poenoti naj se tudi plačevanje pristojbin za zdravstvena spričevala in promet.

3. Pripraviti je potrebno skupni med-republiški dogovor, da bi preprečili širjenje varoatoze.

4. Izvolili smo tričlansko komisijo, ki naj pripravi osnutek zveznega pravilnika o preprečevanju in zatiranju kužnih bolezni čebel. V komisijo so bili izvoljeni: vet. Bugarški Mihajlo, Zvezni komite za kmetijstvo; vet. Draginčić, Rep. vet. uprava SR Srbije; mag. Javornik Franc, ZČD Slovenije.

Osnutek pravilnika bo komisija poslala v javno razpravo vsem zainteresiranim organom in organizacijam.

mag. Javornik Franc

II. REPUBLIŠKO SREČANJE IN TEKMOVANJE PREDSTAVNIKOV ČEBELARSKIH KROŽKOV

Komisija za čebelarke podmladek pri ZČDS bo v dogovoru s krajevnimi dejavniki organizirala II. republiško srečanje in tekmovanje predstavnikov čebelarke krožkov.

Srečanje in tekmovanje bo v osnovni šoli DANILE KUMAR, Godeževa 11, Ljubljana, v soboto 19. maja 1979 s pričetkom ob 9.30.

(Osnovna šola Danile Kumar je na Ježici v bližini gostilne Ruski car. Iz centra Ljubljane vozita do šole avtobusa št. 8 in 6. Izstop je eno postajo pred omenjeno gostilno; tu bodo čakali tudi vodiči, ki bodo udeležence usmerjali k šoli.)

Med tekmovanjem bo tudi posvetovanje mentorjev krožkov o aktualnih vprašanjih mentorstva.

Najuspešnejši krožkarji-tekmovalci bodo tudi nagrajeni.

Komisija za čebelarke podmladek
pri ZČDS
Martin Mencelj

ZVEZA ČEBELARSKIH DRUŠTEV MURSKA SOBOTA JE DOSEGLA V PRETEKLEM LETU LEPE USPEHE

Zveza čebelarških društev Murska Sobota je na občnem zboru 25. 2. 1979 pregleдалa delo v preteklem letu in določila glavne naloge za leto 1979.

Brez dvoma je ZČD Murska Sobota ena najaktivnejših čebelarških organizacij v Sloveniji in delo njenih organov ter posameznikov lahko pomaga marsikateri čebelarški organizaciji, ki ne zna pravilno reševati posameznih perečih problemov, pri pravilnejšem pristopu k reševanju čebelarške problematike.

To aktivnost ZČD Murska Sobota je zelo temeljito v poročilu opisal njen predsednik Koloman Korpič. Dejal je:

Tovariši delegati!

Za nami je spet eno koledarsko leto in dolžnost upravnega odbora naše zveze čebelarških društev je, da poda poročilo o svojem delu v minulem letu in o stanju čebelarstva na področju naše zveze.

Upravni odbor zveze, ki je bil izvoljen na lanskem občnem zboru, je imel od lanskega občnega zbora do danes 10 sej. Na te seje smo klicali in tudi prisostvovali so vedno člani družbene kontrole in tako smo enotno s skupnimi prizadevanji reševali vso problematiko, s katero smo se srečevali.

Na območju zveze je uradno registriranih 12 čebelarških društev. Vse družine so vključene v zvezo čebelarških društev Murska Sobota.

Vse družine naše zveze so bolj ali manj aktivne, saj je v njih včlanjenih 297 članov čebelarjev, ki imajo 6758 raznovrstnih naseljenih panjev. Lahko trdimo, da je od navedenih prav gotovo 90 % AZ panjev.

V januarju so vse družine naše zveze opravile svoje redne letne občne zборе. Teh zborov so se udeležili tudi posamezni člani našega upravnega odbora in odbora za družbeno kontrolo zveze. Iz njihovih poročil in iz zapisnikov razvidimo, da so zbori bili dobro obiskani in razprave na njih plodne, bili so sprejeti delovni programi, vidni so premiki, z eno besedo, družine so postale aktivne, kar še posebej zavezuje našo zvezo, da jim nudi več strokovne pomoči kot do sedaj.

V lanskem letu smo organizirali poleg zdravstvenih pregledov čebel — prevaževalcev še pregled vseh čebel vzdolž madžarske meje, da bi ugotovili hudo gnilobo, ki pa ni bila ugotovljena. Veterinarski zavod Ptuj pa je ugotovil v več primerih nosečo in v dveh primerih pršico. Takoj ko so to ugotovili, so začeli zdraviti, tako da so prevaževalci pravočasno dobili dovoljenje za prevoz svojih čebel na pasišča izven občine. Pri vsem tem smo imeli popolno razumevanje tako pri občinski veterinarski inšpekciji in tudi na veterinarski postaji.

Delitev pasišč: Pri zvezi obstaja in deluje komisija za delitev pasišč. Na žalost ta komisija v letu 1977 ni imela kaj dela, kot to, da je sporočila vsem čebelarjem, ki so želeli pasti svoje čebele na našem akacijevem pasišču, da je akacijo vzel spomladanski mraz. Tudi v lanskem letu je bil hud pozen spomladanski mraz in vse je kazalo, da je večina akacij pomrznila. Zaradi take nesigurnosti se večina tujih čebelarjev ni odločila za naša pasišča, kljub temu da se je pozneje le pokazalo, da je ostalo precej akacije nepomrznjene.

Zaradi nesigurnosti naše paše doma je večina čebelarjev-prevaževalcev odpravila na tuja pasišča, kot je Podravina in Pohorje, vendar zaradi slabega vremena, mraza, dežja vse do poznega poletja večjega uspeha ni bilo in lahko trdimo, da spada lansko leto kar zadeva medenje, med eno slabih v zadnjih dvajsetih letih. To nam potrjuje podatek, da je odkup meda v lanskem letu bil minimalen ca. 1 vagon v primerjavi z desetimi 1976. leta. Zveza namerava urediti na svojem področju pašni kataster, ki bo služil za pravilno razmestitev čebelnih panjev za časa akacijevе paše. S tem bi odpravili razne nepravilnosti, kot so preveč obremenjeni razni predeli oziroma natrpani s čebelnimi panji, medtem ko ostajajo drugi predeli brez čebel neizkoriščeni.

Večina naših čebelarjev, ki imajo nad 20 čebelnih družin so Medexovi kooperanti. Medex vodi do teh posebno politiko pri kreditiranju za nakup panjev, postaja

vitvi čebelnjakov in nakupu prevoznega sredstva za čebele, kakor tudi kreditiranj krmilnega sladkorja.

Predlani in v lanskem letu je Medex odkupoval med in čebelarške proizvode od kooperantov direktno, to se pravi, da je kooperant svoj pridelek dostavljal direktno Medexu v Ljubljano. S tem je naša zveza zgubila vir dohodkov, tako imenovano maržo od odkupljenega medu, ker ni več zveza organizirano odkupovala za Medex.

V tem primeru pa je Medex sofinanciral naš finančni program, kar je znašalo v letu 1978 40.000 din.

V razgovorih, ki smo jih imeli pred kratkim z gener. direktorjem Medexa pa kaže, da bo letos in tudi v bodoče naša zveza spet odkupovala za Medex celoten pridelek za kooperante in nekooperante. Tu moram povedati, da smo naleteli pri Medexu na razumevanje za razvoj našega čebelarstva in finančno pomoč, ki so nam jo že nudili in so nam voljni pomagati tudi v bodoče.

Upravni odbor zveze je sproti razpravljajal o problematiki čebelarstva in o problemih seznanjal Zvezo čebelarskih društev Slovenije. Zveza čebelarskih društev Slovenije se je trudila, da bi organizacijsko čimbolj utrdila svoja društva — zveze, da bi pravočasno priskrbeli krmilni sladkor za jesensko krmljenje čebel. V ta namen smo že v začetku avgusta zbrali naročila od članov in denar za 57.600 kg v znesku 518.850 din nakazali ZČDS v Ljubljani.

Vsem je znano, da je 18. julija lanskega leta neurje s točo uničilo poljščine na precejšnjem področju naše občine. To neurje je prizadelo tudi čebelarje, saj so čebele na opustošenem področju naenkrat ostale tako rekoč brez vsake paše. Da bi čebele ostale pri življenju in da bi matice vnaprej zalegale, je bilo potrebno takoj začeti krmiti. Tukajšnja zveza se je s prošnjo obrnila na izvršni svet občine in koordinacijski odbor za odpravo posledic po toči za finančno pomoč pri nabavi krmilnega sladkorja.

Oba organa sta našo prošnjo z razumevanjem ugodno rešila in odobrila prizadetim regres za nakup sladkorja po kg 4,60 din za 5 kg na čebelno družino oziroma 2300 starih din po panju, kar pred-

stavlja za področje naše zveze 10.138.000 starih din.

V imenu prizadetih čebelarjev in v imenu naše zveze se izvršnemu svetu občinske skupščine najlepše zahvaljujemo.

Služba za opazovanje medenja:

Opazovane postaje smo pravočasno postavili po Pohorju, vendar pa za slabo medeno leto niso kaj prida koristile. Bile so regulator nizkega donosa in večjega padca kot smo si želeli. O rezultatih smo vse zainteresirane čebelarje pravočasno obvestili, kar gre zahvala referentu za opazovalne postaje.

Plemenilna postaja:

Ze dolgoletna želja čebelarjev in nalog zveze, da se dogradi plemenilna postaja in preda svojemu namenu, je bila v lanskem letu realizirana

Dogradili smo sanitarije, elektrifikacijo, cesto — nabavili raznovrstno opremo in 16. julija lanskega leta, ko so čebelarji soboške občine slavili tudi svojo 55-letnico obstoja, smo jo svečano predali svojemu namenu. Odprtje je bilo dobro organizirano s kulturnim programom, udeležba je bila zadovoljiva. Poleg domačih čebelarjev so nas obiskali množični čebelarji mariborske čebelarške zveze, predstavniki Zveze čebelarskih društev Slovenije in predstavniki družbenopolitičnih organizacij občine Murska Sobota.

Pokrovitelj otvoritve plemenilne postaje je bila sestavljena organizacija združenega dela ABC POMURKA, ki nas je tudi finančno podprla.

Ze v lanskem letu je bila plemenilna postaja za oplojevanje matic proti pričakovano dobro zasedena. Uporabili so jo vsi napredni čebelarji. Zveza ima referenta, ki skrbi za plemenilno postajo.

Tov. delegati! Poleg oplojevanja matic se bomo na plemenilni postaji srečavali na strokovnih predavanjih, izmenjavali bomo mnenja iz lastnih izkušenj in iz svoje prakse. Ta prostor bo služil tudi za tovariško srečevanje čebelarjev in ljubiteljev narave.

K realizaciji dograditve plemenilne postaje so poleg Medexa prispevali občinski sklad za pospeševanje kmetijstva in vse čebelarške družine. Ene v lesu, druge z denarjem in vsi člani skoraj s podarje-

ANTON KROŠELJ



Dne 5. 12. 1978 je neizprosna smrt iz naših vrst iztrgala požrtvovalnega čebelarja in dobrega prijatelja — Antona Krošlja iz Stare vasi št. 7 pri Bizeljskem.

Rojen je bil 16. 7. 1909. leta. Ze njegov oče je bil čebelar, ki je tudi svojega sina vzgojil v

ljubezni do malih prijateljic in ga izuril v čebelarjenju. Leta 1937 je začel čebelariti v kranjčju. Leta 1941 je bil okupator tisti, ki je prekinil njegovo delo in ga izgnal v Nemčijo. Čeprav je bilo tam življenje zelo težko, ga je osrečevalo upanje, da se bo nekoč le vrnil domov in spet čebelaril. Da je tudi v najtežjih dnevih mislil na čebele, dokazuje to, da je v tujini izdelal AZ panj, ki ga je po osvoboditvi prinesel domov.

Takoj po vojni — 1946. leta — je postal član Čebelarke družine in naročnik Slovenskega čebelarja.

Kot dober član je bil odlikovan z redom Antona Janše III. stopnje.

Zapustil je štirideset čebeljih družin, katere bo sedaj oskrbovala njegova žena.

Aktiven je bil tudi drugod, saj je bil ustanovitelj pevskega zbora, katerega predsednik je bil skoraj do smrti, podporni član gasilskega društva, poleg tega pa dober družinski oče svojim štirim otrokom.

Z njim smo izgubili vestnega čebelarja in dobrega prijatelja.

Naj mu bo lahka domača zemlja!

Tajnik ČD: Anton Vogrinc

KAREL FERLEŽ



Letošnji zadnji februar, z žalostno zastrtim nebom, je bil za nas, šentjurske čebelarje tu-roben dan, saj smo se za vedno poslovili od našega delovnega in nadvse prizadevnega čebelarja ter prijatelja Karla.

V naši čebelarstva v Sentjurju zasledimo pri-

imek Ferlež že leta 1906, ko je bil med ustanovitelji čebelarkega društva brat pokojnika France. Karel je pričel čebelariti že kot rosen mladenič pred 55 leti ter se je vseskozi vklapljal v sodobne tokove čebelarstva, ki so prav v obdobju zadnjega pol stoletja doživljali izredne kakovostne spremembe. Okupatorski bič je leta 1942 v Starem piskru v Celju krepko oplazil tudi Karla. Leta po osvoboditvi najdemo pokojnika nenehno na vodilnih funkcijah čebelarke organizacije, v času svojega petletnega predsedovanja pa je bil tista gonilna sila, ki je od osnovne zamisli, do postavitve družinskega čebelnjaka doprinesel največji delež. Res je, da smo si delo okoli gradnje čebelnjaka razdelili, vendar je v verigi vrste dejavnosti tu in tam kak člen odpovedal in takrat je s svojimi organizacijskimi sposobnostmi vedno bil na mestu Karel in zadevo utiril in spravil na pravo mesto tudi za ceno lastnih finančnih in materialnih žrtev. Za posebne zasluge za dvig slovenskega čebelarstva je bil Karel odlikovan z redom Antona Janše 2. in 3. stopnje.

Pet čebelarških praporov in borčevski prapor so se ob odprtem grobu poklonili spominu čebelarja, iznajditelja, kulturnika in predvsem človeka Karla. Izzveneli so zadnji akordi pesmi šentjurskega skladatelja dr. G. Ipavca.

Čebelarška družina
in čebelarško društvo
Sentjur pri Celju

MARTIN LOVRENČEC

Dne 8. februarja je umrl dolgoletni član Čebelarke družine Bogojina Martin Lovrenčec v starosti 76 let. Rojen je bil 30. avgusta leta 1900 v Filovcih. Izučil se je za sodarja, vendar je kljub temu imel dovolj časa za čebele. Pomagal je mlajšim čebelarjem z nasveti. Bil je aktiven v čebelarški družini, saj je bil več let v upravnem odboru. Za svoje delo je prejel odlikovanje Antona Janše 3. stopnje. Naša družina je izgubila z njim zelo požrtvovalnega in izkušnega čebelarja ter se mu za vso njegovo delavnost iskreno zahvaljujemo.

Čebelarška družina Bogojina

ALBIN TOMŠIČ

Moral je kloniti zahrbtni boleznij kljub veselemu razpoloženju, ki ga je spremljalo na vsakem koraku. Celi dve leti se je upiral boleznij in v šali vedno dejal, da jo bo pokopal, toda zgodilo se ravno obratno.

Takrat, ko bi moral zazimiti svoje ljubljence, smo se morali sprijazniti s kruto resnico, da Albina v naši čebelarški družini Polje ni več. Pokopali smo ga 26. septembra 1978. Na njegovi zadnji poti ga je spremljalo veliko čebelarjev.

Rodil se je 1. 1908 v Sp. Kašlju. Ker ni imel možnosti, da bi se izučil kakega poklica, je moral komaj 16-leten na železnico za kramparja, pred invalidsko upokojitvijo pa je bil premikač.

Ze v zgodnji mladosti je začutil utrip narave, njene lepote pa tudi koristi. Vzljubil je čebele in čebelarjenje, ki mu je ostal zvest prav do zadnjih moči. Ko je 1. 1933 začel čebelariti, je imel 6 AŽ panjev, končal pa je s šestdesetimi, nekaj časa pa jih je imel celo 80. Panje je tudi sam izdeloval. Bil je napreden čebelar in je čebele vozil na razna pasišča po Sloveniji, pa tudi v Bosno, Liko in celo v Srbijo. Ko je pred 14. leti vozil čebele s konjsko vprego, so se konji splašili, Albina pomendrali in povozili. Imel je zlomljeno hrbtenico in je le za las ušel smrti. Posledica pa je bila invalidnost ter zaradi tega so ga tudi upokojili. Vendar pa ga tudi to ni odvrnilo od čebel.

Naša družina mu je 1. 1977 podelila odlikovanje Antona Janše kot priznanje za 45-letno napredno čebelarjenje in delo v družini Polje.

Po značaju je bil tih in skromen, v družbi pa prijeten in priljubljen in kot

dobrega čebelarja ga bomo ohranili v trajnem spominu.

ČD Polje

FRANC DAJČ



Dne 16. decembra 1977 nas je zapustil dolgoletni član naše čebelarške družine Franc Dajč. Rojen je bil 8. septembra 1906 v Tečanovcih. Po poklicu je bil mlinar. Vedno pa je našel dovolj časa za čebele. Ko so počivale tvoje ljubljence, si tudi ti, dragi Franc, odšel k večnemu počitku. Ohranili te bomo v lepem spominu; naj ti bo lahka zemlja slovenska.

Čebelarška družina Bogojina

JOŽEF PUCKO



Nepričakovano smo zvedeli žalostno novico, da nas je dne 8. maja 1978 zapustil Jožef Pucko, dolgoletni predsednik Čebelarške družine Bogojina in mentor številnih mladih čebelarjev. Sam je čebelaril celih 56 let z 80 čebeljimi družinami. Tako si je v tej dobi pridobil ogromno praktičnega znanja, katerega je velikodušno razdal mlajšim čebelarjem in začetnikom. Zato je bil odlikovan z redom Antona Janše 2. stopnje. Za njegovo požrtvovalno delo mu bomo vsi čebelarji iz srca hvaležni. Ohranili te bomo v trajnem spominu.

Čebelarška družina Bogojina

POPRAVEK

IVAN VRHOVNIK

FRANC ŠIMIC



KUPIM

Kupim prikolico za osebni avto, predelano v prevozni čebelnjak za 20 do 25 AŽ panjev. Ivan Samec, Škoflekova 9, 63212 Vojnik.

Kupim 10 družin na satju AŽ mere. Ponudbe s ceno pošljite na naslov Kaučič Vlado, Strafelova 19, 62250 Ptuj.

Kupim več rojev. Ponudbe pošljite na naslov Bajro Sušič, Gornji Velesiči 62, Sarajevo.

Kupim deset zdravih rojev. Ponudbe pošljite na naslov Ivan Hudoklin, Zadrugna 12, Ljubljana, tel. 061 — 42 132.

PRODAM

Prodám čebelje družine na satju. Imam zdravniško spričevalo za čebele. Gorem Alojz, 68220 Šmarješke Toplice.

Prodám deset naseljenih AŽ panjev devetsatarjev, čebele so zdrave in pregledane. Cena po dogovoru. Jože Ivanuša, 69240 Ljutomer, Ormoška 21 c, tel. 069 — 81 035, interna 51.

Prodám 8 novih panjev tipa »Kirar B« s sati in kasetami s kasetami. Informacije dobite na telefon 068 — 21 446.

Prodám večje število rojev. Vse kupce prosim, naj se javijo na naslov Babič Avgust, Dobrova 28, pošta Škocjan.

OBVESTILO

Plemenilna postaja Josipa Verbiča v Kamniški Bistrici bo letos delovala od 15. maja do 15. avgusta.

Plemenilke z maticami bomo v tem času sprejemali in oddajali vsako soboto od 17. do 19. ure in vsako nedeljo od 8. do 11. ure na plemenilni postaji.

Plemenilniki morajo biti sistema ZANDER.

Pri prvi dostavi matic na plemenilno postajo bomo zahtevali veterinarsko spričevalo o zdravju čebel. Naročila za naše matice sprejemamo samo še za drugo polovico julija in avgusta, ker imamo za maj, junij in prvo polovico julija že vse oddane; pri novih naročilih pa se bomo držali vrstnega reda naročil; na željo bomo pošiljali matice tudi po pošti s povzetjem.

Plemenilna postaja se bo strogo ravnala po določbah poslovnika plemenilne postaje Josipa Verbiča v Kamniški Bistrici, ki je bil objavljen v Slovenskem čebelarju št. 12, leta 1978.

Prijave in želje sporočajte na naslov:

Stare Ivan, Kovinarska 8 b, 61240 Kamnik, Plemenilna postaja J. Verbiča Kamniška Bistrica.