

# PRESKRBA LJUBLJANE Z MESOM

Š A V L I O S K A R

## UVOD

### *Pomen mesa v človeški prehrani*

V naših predelih je meso za človeka nenadomestljivo živilo. Čim mrzlejša je klima, tem večja je potreba po mesu. Eskimo v južni Grenlandiji porabi dnevno nad 2 kg mesa, pri čemer je treba seveda upoštevati, da mu narava ne daje dovolj rastlinske hrane na razpolago.<sup>1</sup> V srednji Evropi pride na človeka povprečno 1 kg mesa tedensko, všteto tudi otroke, žene in starce.<sup>1</sup>

Pomen mesne hrane za človeka leži v prednostih mesa kot prehranjevalnega sredstva v običajni mešani, t. j. iz rastlinskih in živalskih sestavin sestoeči se hrani. Prednost mesa, ki tvori v naši prehrani  $\frac{1}{6}$  vseh redilnih snovi, je po *Rubnerju* n. pr. njegova kuhinjska vrednost;<sup>1</sup> saj se porablja meso v tako mnogoterih oblikah in na tako različne načine, kakor le redko katero drugo hranivo. Dalje se odlikuje meso po visoki izrabi svojih redilnih snovi; meso skoraj popolnoma prebavimo. Vidimo torej, da mesna hrana prebavnih organov ne preobtežuje. Zato je meso za ljudi, ki preobteženje črevesja le težko prenašajo, neobhodno potrebno hranivo. Poleg tega je meso glede na svojo prehranjevalno vrednost cenejše kot marsikatero drugo hranivo.<sup>2</sup>

*Juchenach*<sup>2</sup> pravi vegetarijancem, da človek po svoji naravi ni navezan na rastlinsko, temveč na mešano hrano. *Kestner*<sup>2</sup> poudarja, da je od začetka naše epohe, epohe strojev, uporaba mesa v vseh deželah močno narasla; to da ne velja samo za duševne, ampak tudi za manuelne delavce. Poraba mesa je tem večja, kolikor težje, kolikor bolj komplicirano je delo. Pridenimo k temu še dognanja medicinske vede, ki uči, da meso mnogo bolj nasiti kot kruh, krompir in sočivje.<sup>2</sup>

Ta dejstva morajo biti vsakomur zadosten dokaz, kako važno mesto zavzema meso kot človeško prehranjevalno sredstvo.

### *Meso živali, ki prihajajo za človeka v poštev*

Mesno hrano si vzame človek skoraj iz vseh vrst živalskega sveta. Na splošno dajejo živali, ki se hranijo z rastlinsko hrano in z nižjimi živalskimi vrstami, za civiliziranega človeka okusno meso, medtem ko je meso živali, ki se hranijo z višje razvitimi živalskimi vrstami, meso roparskih živali torej, manj okusno.

Najvažnejšo mesno hrano nam nudijo sesalci, za tem ptiči in ribe. Ostalim vrstam živalskega sveta pripadajoča animalična hrana pride le v manjši meri v poštev.

Klavno živino, ki prihaja za nas Evropejce zlasti v poštev, delimo v govedo, svinje in drobnico; v manjši meri prištevamo sem tudi konje, osle, mule in mezge. Prašiče koljemo v glavnem kot kastrirane moške in

mlajše ženske živali. K drobnici prištevamo ovce in koze, a tudi teleta. Dalje se tukaj ne bomo spuščali, ker bi s tem prekoračili naš obseg.

### *Stanje živinoreje v Jugoslaviji*

Na razvoj živinoreje vplivajo v glavnem trije pogoji:

1. Podnebni pogoji, ki odločajo o prehrani in s tem v zvezi o izboru živine.

2. Relief, ki odloča, koliko površine gre za njive, koliko za pašnike in travnike.

3. Gospodarski sistem, ki ponekod iz računskih razlogov bolj goji živinorejo kot poljedelstvo.

Klimatske razmere se v Jugoslaviji močno razlikujejo in relief skriva v sebi vse sisteme, od visokoalpinskega do nižinskostepskega; ločeni zgodovinski razvoj posameznih pokrajin in s tem v zvezi različna materialna in kulturna stopnja prebivalstva sliko še bolj modificira.

Govedoreja je bolj ali manj razvita po vseh predelih države, razen v mediteranskem področju. Najboljše prirodne pogoje ima govedoreja predvsem v predelih z dobrimi in sočnimi pašniki in travniki, zlasti v severnejših delih države. Čim bolj racionalno se ta panoga živinoreje goji, tem bolj se prenaša težišče od pašnikov na travnike. Najbolj intenzivno in racionalno je razvita govedoreja v Sloveniji in v severnih predelih države, sploh v predelih, ki so bili vedno ali pa dolgo časa v okviru bivše dvojne monarhije. To nam ponazoruje tudi spodnja statistika.

Na travnike in pašnike odpade od celokupnega areala posameznih banovin:<sup>3</sup>

Banovina	Travniki		Pašniki	
	absolutno	relativno	absolutno	relativno
Dravska . .	257.077 ha	16·2 %	193.949 ha	12·2 %
Savska . .	430.201 „	10·6 %	536.070 „	13·3 %
Dunavska . .	133.370 „	4·3 %	247.749 „	9·9 %
Primorska . .	113.371 „	5·8 %	768.060 „	49·0 %
Vrbaska . .	161.450 „	8·5 %	141.690 „	7·5 %
Drinska . .	223.437 „	8·0 %	293.633 „	10·5 %
Moravska . .	166.524 „	6·5 %	360.868 „	14·2 %
Zetska . . .	236.488 „	7·7 %	839.025 „	27·0 %
Vardarska . .	111.402 .	3·0 %	924.218 „	25·1 %

*Prašičereja* ima izredne prirodne pogoje v panonskem, oziroma subpanonskem področju hrastovih gozdov, kjer se prašiči pasejo. Pri nas v Sloveniji prirodni pogoji za prašičerejo sicer niso ugodni, a je ta vseeno visoko razvita radi racionalnega gospodarstva; prašiči se goje s sadeži, pridelanimi na njivah in z odpadki iz gospodinjstva.<sup>4</sup>

<sup>1</sup> Dr. R. Ostertag: »Lehrbuch der Schlachtvieh- u. Tierbeschau«, Stuttgart, 1932, str. 3.

<sup>2</sup> Ostertag, str. 3.

<sup>3</sup> »Poljoprivredna godišnja statistika za g. 1935«, Beograd, 1936.

<sup>4</sup> A. Melik: »Slovenija«, str. 142.

*Ovce- in kozereja*<sup>1</sup> je razvita zlasti v mediteranskem področju, v katerem druge panoge živinoreje slabo ali pa sploh ne uspevajo. Ugoden je tudi alpinski svet, vendar je radi inozemske konkurence število drobnice v Sloveniji močno nazadovalo.<sup>1</sup>

Na splošno je pri živinoreji v Jugoslaviji položaj torej sledeč: glede na razlike v klimi in reliefu, glede na različni politični, gospodarski in kulturni razvoj posameznih dežel, se način gospodarstva in torej tudi živinoreje v posameznih delih države močno razlikuje. Stopnja intenzitete pada od severa in severozapada proti jugu in jugovzhodu, sporedno s kulturno stopnjo prebivalstva. Sporedno z intenziteto pada tudi kvaliteta in zato je živinoreja v celem kvalitativno na nizki stopnji, bolj ekstenzivna kot intenzivna. Dočim moremo govoriti na severu in severozapadu o moderni živinoreji, je živinoreja na jugu ponekod še na polnomadski stopnji.

Zelo instruktivno je, primerjati stanje živinoreje pri nas z onim v drugih važnejših evropskih državah. Spodnja statistika naj to stanje ponazori.

#### IV.

Stanje živinoreje v važnejših evropskih državah (Wiert-Stang.)

Država	Število prebivalcev	Konji	Govedo	Prašiči	Razmerje prebivalcev			Velikost v km <sup>2</sup>
					Na 1 konja	Na 1 govedo	Na 1 prašiča	
Poljska . . . . .	31,941.466	3,940.000	9,100.000	4,800.000	8:1	3:5	6:5	388.435
Nemčija . . . . .	63,000.000	3,495.000	17,100.000	16,200.000	18:1	3:7	3:9	470.690
Francija . . . . .	40,743.851	2,901.000	14,024.000	5,801.000	14:1	2:9	7	550.966
Romunija . . . . .	18,025.237	2,034.000	4,552.000	3,075.000	8:9	4	5:9	294.967
Anglija . . . . .	42,919.710	1,171.000	6,161.000	2,643.000	36:7	7	16:2	231.170
Jugoslavija . . . . .	13,000.000	1,157.000	3,700.000	2,700.000	11:2	3:5	4:8	248.665
Italija . . . . .	43,000.000	943.000	7,000.000	2,750.000	45:6	6:1	15:7	310.080
Madžarska . . . . .	8,688.319	846.000	1,784.000	2,301.000	10:3	4:9	3:8	93.073
Češkoslovaška . . . . .	14,729.540	708.000	4,539.000	3,083.000	20:8	3:2	4:8	140.483
Švedska . . . . .	6,141.571	660.000	2,897.000	1,368.000	9:3	2:1	4:5	448.430
Litavska . . . . .	2,220.140	589.000	—	—	3:8	—	—	82.882
Španija . . . . .	23,817.179	563.000	—	—	42:3	—	—	504.679

Iz gornje statistike razvidimo, da stoji živinoreja v Jugoslaviji relativno vsaj številčno na visokem nivoju; stanje živinoreje v naši državi in v naši ožji domovini pa vpliva seveda v največji meri na konsum mesa v državi, vpliva torej v enaki meri tudi na konsum mesa v Ljubljani.

#### PRESKRBA LJUBLJANE Z MESOM

##### Trgovina in promet s klavno živino

Klavno živino, ki jo rabijo za deželo in za manjša mesta, kupujejo mesarji v svoji neposredni in bližnji okolici, kolikor se more tukaj sploh govoriti o kaki živinoreji. Večja mesta in industrijska središča svojih

potreb po klavni živini ne morejo kriti samo iz okolice, marveč morajo uvažati iz dežel z močno, ekstenzivno ali intenzivno razvito živinorejo. Klavno živino v takem primeru uvažajo redko po direktni poti, temveč skoraj vedno iz določenih točk, iz določenih zbirališč za trgovino s klavno živino, iz klavnic. Klavnice igrajo danes v kulturnih deželah, v preskrbi večjih mest in obsežnejših, močno obljudenih kompleksov s klavno živino, odlično vlogo.

V mestih in industrijskih središčih s številnim prebivalstvom tvorijo torej javne klavnice potrebno osnovo za pregled mesa, ker se mora vse za človeški konsum določeno meso tukaj klati in strokovno pregledati. Po pravici pravi Amerikanec Stiles:<sup>2</sup> »Dobro urejen sistem klavnic je za zdravje naroda ravno tako potreben, kakor dobro urejen sistem šol za njegovo vzgojo.« V Nemčiji, kjer so dosegli v tem oziru visoko stopnjo popolnosti, je vseh klavnic po številu 730. Velikost teh klavnic je različna; najmanjša meri 18 m<sup>2</sup>, največja 172.500 m<sup>2</sup>.

##### Mestna klavnica ljubljanska<sup>3</sup>

V Ljubljani smo imeli do leta 1881. skupno klavnico le za govedo; prašiče in teleta so mesarji klali doma. L. 1881. je tedanja občinska uprava odprla novo, za takratne razmere najmodernejšo skupno javno klavnico na prostoru, kjer stoji klavnica še danes. Z otvoritvijo nove klavnice se je klanje doma prepovedalo in vse vrste živali so se morale klati v novi klavnici.

Z razvojem mesta in naraščanjem prebivalstva se je konsum mesa večal. Ker klavnica s svojimi primitivnimi starimi napravami ni več zmagovala prometa,

<sup>2</sup> Letna veterinarska poročila za leta 1926—1935.

<sup>3</sup> »Kronika«, letnik I., 1934.

<sup>1</sup> Melik, str. 421.

jo je mestna občina v letih 1926. in 1927. prenovila in preuredila po najmodernejših načelih

Vsa zgradba klavnice obstoji v glavnem iz dveh velikih dvoran; v prvi se kolje govedo in drobnica, v drugi prašiči. Važen oddelek zase tvori hladilnica, ki obsega 1600 m<sup>2</sup> in ki se deli v pet oddelkov: v ohlajevalnico, hladilnico, zmrzovalnico, nasoljevalnico in oddelek za hlajenje slanine. Važen oddelek je ledarna z dnevno kapaciteto 10.000 kg umetnega ledu. Poleg tega ima klavnica lastni industrijski tir in neobhodno potrebne hleve.

Z novo, moderno klavnico se je začela mesna industrija v našem mestu hitro razvijati, tako, da morejo naši mesarji kriti sedaj vse krajevne potrebe; začeli pa so celo izvažati in da tekmujejo že starim in prizanim mesnim industrijam. Posledica tega je, da je uvoz mesnih izdelkov v mesto padel in da še pada.

Vzlic velikim stroškom s prenovitvijo in preureditvijo je klavnica visoko aktivno podjetje.

#### *Živinoreja v mestu Ljubljani<sup>1</sup>*

Ljubljana je mesto in njeno prebivalstvo se ne peča z živinorejo. Zemlja, ki naj bi služila poljedelstvu in živinoreji, se vedno bolj spreminja v stavbišča. Le na južni, močvirni barjanski strani mesta najdemo še skromno živinorejo, kjer se pa goje v prvi vrsti samo krave molznice. Tudi prašičereja je razvita le v toliko, kolikor služi izkoriščanju raznih kuhinjskih odpadkov mesta. V prvi vrsti se bavijo s prašičerejo razni veliki dobrodelni zavodi, v katerih je veliko kuhinjskih odpadkov na razpolago.

Ker se v mestu živinoreja ne more razvijati, se tudi ne goje nikake pasme. Pri govedu bi bilo omeniti, da je uvedena na barju simodolska pasma in da so pozkušali posamezni kmetovalci rediti in vzgajati montafonsko pasmo, ki pa se zaradi svoje občutljivosti ni obnesla. Mnogo so na tem krivi pomanjkljivi hlevi, ker ljudje pač nimajo dovolj izkustev in potrebnih denarnih sredstev za moderno in higiensko ureditev hlevov. Teleta se prodajajo, ker jih je v mestni bližini radi ugodnih možnosti oddaje mleka neracionalno izrepati. Radi tega se prodajajo tudi krave, kakor hitro so izmolzene. Prašiči, ki se goje, so samo nemške pasme.

V mestnem okolišu ne najdemo nobene živinorejske zadrage, pač pa razna društva, ki naj zbude zanimanje za rejo malih domačih živali.

V mestu imamo tudi predpisano ograjeno mrhovišče, ki zadošča potrebam mesta. Vendar bi bil potreben zavod, ki bi mrhovino termokemično uničeval, ker se je pokazalo, da je sedanje mrhovišče v veliki bližini mesta in na močvirnih tleh, v katerih zakopana mrhovina prepočasi strohni.

#### *Nadzorstvo nad živili animalnega porekla*

Kakor smo že prej omenili, se mora vršiti vse klanje v mestni klavnici. Klavniške pristojbine so preračunane za amortizacijo in obrestovanje kapitala, ki je bil izposojen za preureditev klavnice in ki se mora amortizirati v 20 letih, za lastno režijo. Da dobimo sliko o klavniških pristojbinah na klavne živali, naj navedemo klavniške pristojbine v letu 1934.

<sup>1</sup> Letna veterinarska poročila za leta 1926—1935.

V.

L. 1934.

Klavniške pristojbine za klavno živino v kilogramih žive teže

Vrsta živali	Govedo		Prašiči		Drobnica		Teleta	Konji	Žrebeta
	Nad 450	Pod 450	Nad 100	Pod 100	Velike	Male			
Pristojbina v dinarjih	120	80	78	44	20	5	35	70	30

Klavnične odpadke zbira tovarna, ki izdeluje klej, kostno in krvno moko. Konfiskate odvažajo v posebnih železnih vozovih na konjačijo, kjer jih zakopljejo.

Na klavnici pregledujejo žive in zaklane živali veterinarji, ki so samo zato od mesta nastavljeni.

#### *Promet s klavnimi živalmi na železniških postajah*

V obsegu mesta imamo dve železniški postaji, ki razpolagata s stalnimi klančinami. Poleg tega pa ima mestna klavnica lastno, moderno urejeno klančino, na kateri se razkladajo v prvi vrsti živali, ki so namenjene za zakol v mestni klavnici. Klančina mestne klavnice je moderna in železobetonska; z majhnimi stroški se jo more čistiti in temeljito razkužiti. Posebni klavniški železniški dovlačilni tir omogoča izvoz in uvoz, nakladanje in izkladanje torej, v največji meri.

#### *Živalski promet na tedenskih in letnih sejmih*

V Ljubljani imamo skupno sejmišče poleg klavnice. Za vsako vrsto živali je na sejmišču poseben oddelek. V Ljubljani se vrše samo tedenski sejmi in sicer vsako prvo in tretjo sredo v mesecu. Sejmišče zadošča popolnoma potrebam vse okolice.

Sejmišče leži na ravnem prostoru in je razdeljeno na tri dele: za govedo, za konje in za prašiče. Tako ima vsaka vrsta poseben dovoz in prostor. Zakupnik sejma je mesto samo in se zatorej sejmski dohodki stekajo v mestno blagajno. Sejmišče se po vsakem sejemu čisti.

Veterinarska kontrola živine se vrši pri vsakem dohodu. Kontrolo vrše mestni veterinarji. Drugih sejmišč v pomeriju mesta ni.

Za prigon živali se plačuje sejmska pristojbina. Pri prodaji odnosno nakupu plača kupec za prenos lastnine na živinskem potnem listu takso po zakonu o taksah in pristojbinah.

V Ljubljani je vsaka preprodaja živali izven sejmišča prepovedana. Kupovati ali prodajati se sme samo na živinskih sejmiščih, kadar je sejem, ali na domu.

Poleg sejmišča stoji pred klavnično upravo javna tehtnica, ki je last mestne klavnice.

#### *Prevoz živali in živalskih surovin z motornimi vozili*

Iz vse dravske banovine se dovažajo z avtomobili v Ljubljano v prvi vrsti teleta, v veliki množini klavni prašiči in v majhni meri tudi goved.

# UVOZ KLAVNE ŽIVINE V LJUBLJANO V L. 1935



Avtomobil je najhitrejše in v gotovih primerih (pri večji množini živali) tudi cenejše prevozno sredstvo. Zato se uporabljajo tudi tam, kjer bi se mogel transport vršiti tudi po železnici. Ves razvoj prometa s klavno živino kaže na to, da se bo železniški transport omejil samo na zelo oddaljene kraje. Iz vseh bližnjih krajev, celo iz savske banovine, se dovažajo blago z avtomobili.<sup>1</sup>

*Katere dežele in v koliki meri oskrbujejo Ljubljano s klavno živino*

Osrednje vprašanje te razprave je, od kod se uvažajo klavna živina v ljubljansko mestno klavnico. kateri momenti igrajo pri tem glavno vlogo? Glavno vlogo pri uvozu klavne živine igra njena kvaliteta in njena cena na mestu zakola. Kvaliteta klavne živine pri nas v dravski banovini je relativno na višku. Cena ne pride toliko v poštev, ker bolj oddaljeni kraji radi transportnih stroškov le težko konkurirajo domačemu kvalitetnemu blagu. V absolutnem merilu drži pravilo, da se giblje dovoz na določeno točko v obratnem sorazmerju z oddaljenostjo kraja, iz katerega se uvažajo in premosorazmerno s kvaliteto klavne živine.

Vse to, kar sem zgoraj izvajal, moremo spoznati iz geografske karte, ki sem jo izdelal na podlagi živinskih potnih listov, ki mi jih je dalo na razpolago za leto 1935. vodstvo mestne klavnice. (Le-to mi je zagotovilo, da se slika uvoza klavne živine vsaj v zadnjih letih ni mnogo, bistveno pa prav nič spremenila.) Sicer nam živinski potni listi ne nudijo popolnoma pravilne slike, kar velja zlasti za bolj oddaljene kraje v trgovini na debelo, ker prenašajo trgovci živinske potne liste često od ene živali nekega sreza na drugo žival iz drugega sreza. Ta nedostatek pravilno sliko

seveda zamegli, vendar pa je to edini način za določitev, od kod in v koliki meri se uvažajo klavna živina v Ljubljano. V glavnih potezah nam pa bodo ti podatki in geografska ponazoritev nudili pregledno sliko o uvozu govedi, telet, prašičev in drobnice iz posameznih okrajev države.

Kakšna slika se nam nudi, če pogledamo na geografsko karto, ki nam ponazorjuje uvoz klavne živine v Ljubljano v letu 1935?

Začnimo z govedo.

*Govedoreja* je glavna panoga živinoreje na Slovenskem; kvaliteta je na visoki stopnji.<sup>2</sup> Največ govedi uvažamo iz ljubljanskega, litijskega in novomeškega okraja; samo na te tri okraje odpade skoraj polovica vsega uvoza. V večji razdalji sledijo okraji Krško, Kočevje, Logatec, Laško, Dolnja Lendava, Karlovec, Kamnik in Črnomelj. Drudi okraji pridejo le v manjši meri v poštev. Vidimo, da je uvoz goveje živine omejen v veliki večini na slovenske okraje.

Uvažajo se goved v glavnem iz okrajev, ki leže vzhodno in jugovzhodno od Ljubljane. Brez dvoma moramo glavni vzrok temu pojavu iskati v cenemem transportu (dogon živine po cestah). Ljubljana je za te okraje najvažnejši trg, kar velja v posebni meri za Dolenjsko, ki ji primanjkuje večjih industrijskih, oziroma mestnih središč. Malo, skoraj nič ni udeležena pri uvozu gorenjska stran (okraja Radovljica in Kranj), pač radi bližine meje in zlasti radi relativno velikih industrijskih središč (Jesenice, Kranj, Tržič itd.), ki absorbirajo celoten izvoz govedi. Isto moremo trditi za okraje blizu in v okolici velikih mestnih in industrijskih središč na vzhodu (Trboveljski revir, Maribor, Celje, Zagreb).

<sup>1</sup> Dr. J. Mal: »Slovenci v desetletju 1918—28«; razprava J. Jovana: »Glavne produktivne sile v gospodarstvu Slovenije«, Ljubljana, 1928, str. 506.

<sup>2</sup> Letna veterinarska poročila za leta 1926—1935.

Teleta se uvažajo v največji meri iz ljubljanskega, kamniškega in novomeškega okraja; na te tri okraje odpade dobra polovica celotnega uvoza telet v Ljubljano. V večji razdalji zopet sledijo okraji Ljutomer, Ptuj, Kočevje, Litija, Celje, Brežice, Gornji grad, Dolnja Lendava, Krško in Čakovec. Geografska karta nam pokaže, da obstojata dve med seboj ločeni zoni, odkoder se teleta uvažajo; ena, večja, se zbira s svojimi okraji okoli Ljubljane, v glavnem na teritoriju bivše ljubljanske oblasti, druga, manjša, leži v subpanonskem, oziroma panonskem pasu v severnem delu slovensko-hrvatske meje.

V ljubljanski zoni igra važno vlogo zopet cenen transport, odloča pa deloma, vsaj v okviru te skupine, tudi drugi moment — mlekarstvo. Zlasti v ljubljanskem in kamniškem okraju je mlekarstvo lepo razvito, predvsem radi bližine mesta kot glavnega konsumenta. V takih primerih je mlekarstvo bolj rentabilna panoga gospodarstva kot čista živinoreja in se zatorej telet ne izplača vzrejati v odraslo govedo; zato jih poprodajo.

Drugi, sicer manjši, z geografskega vidika pa zanimiv in značilen predel tvori subpanonska, oziroma panonska zona (Ljutomer, Ptuj, Dolnja Lendava, Čakovec, Prelog, Varaždin itd.). To je predel vinogradov in polj, pa tudi predel pašnikov in travnikov z močno razvito govedorejo.<sup>1</sup> Govedo se uporablja predvsem za vozno živino; to in sistem »gmajn«, skupnih, slabo gojenih pašnikov, povzroča, da krave niso ali pa da so le slabo dojlne. Radi nizkih cen se govedoreja celo opušča in se prehaja vedno bolj h kmetijstvu. Vsi ti momenti vplivajo na velik izvoz telet. Na velik tuzemski izvoz vplivajo brez dvoma tudi nove državne meje na severu in severozapadu, ki so zavrnje izvoz proti severu in ga usmerile na jug, in pomanjkanje večjih naselbin z urbanskim prebivalstvom.

Med obema zonama je skoraj prazen pas in to ne samo za izvoz telet v Ljubljano, temveč tudi za ostale vrste klavnih živali. Govedoreja in živinoreja sploh tukaj ni tako razvita kot v zgoraj opisanem predelu,<sup>1</sup> obilo je pa tukaj tudi industrijskih in mestnih središč (Trbovlje, Zagreb, Savinjska dolina, Maribor in gosto naseljeni kraji med temi središči).

Prašiči se uvažajo iz treh ločenih predelov, ki leže okoli ali blizu Ljubljane, iz okrajev v panonskem predelu v zapadnem vojvodinskem delu dunavske banovine.

Dobro četrtno (okoli 6500 glav) vseh prašičev uvažuje Ljubljana samo iz novomeškega okraja; veliko število prašičev, a seveda dosti manj kot iz novomeškega, uvažuje Ljubljana tudi iz ljubljanskega,

<sup>1</sup> »Glasnik ministarstva poljoprivrede«, Beograd, julij - september 1929; B. Milošević: »O stanju stočarstva u našoj Kraljevini od 1920 do 1928«.

litijskega in krškega okraja (1000—2000 glav); ostali okraji v tej zoni sodelujejo le v manjši meri.

Na prvi pogled preseneča novomeški okraj, a vedeti moramo, da je bila prašičereja tod že pred vojno močno razvita, saj so se prašiči izvažali v industrijske predele bivše Avstrije, zlasti na Dunaj in na češko.<sup>2</sup> Po vojni je izvoz skoraj prenehal in kot edini bližnji trg je prišel in še prihaja v poštev Ljubljana. Prašiči v ljubljanski zoni so tkzv. mesnati prašiči, to pa zaradi svojstva krmil, ki jih slovenski kmet tod prideluje (krompir, repa, pesa, koleraba, korenje).

Drugo zono tvorijo predeli v severozapadnem delu savske banovine, okoli Križevcev in Koprivnice, dveh, v tem delu pri uvozu najbolj udeleženih okrajev. Od tod uvažajo zlasti mlade prašiče.

Mastne prašiče uvažamo iz tretje zone, iz zapadnega vojvodinskega predela dunavske banovine. Za gojenje mastnih prašičev je potrebna tečna hrana, zlasti koruza in ječmen, in tega v teh predelih ne primanjkuje. Največ uvažajo teh prašičev iz okrajev Sremska Mitrovica, Odžaci, Novi Sad in Kula (od 1000 do 2000 prašičev).

Drobnice uvažajo največ iz okrajev Kamnik, Gornji grad, Novo mesto in Litija, v manjši meri tudi iz okrajev Kočevje, Slovenj Gradec in Logatec.

V glavnem moremo razdeliti te okraje v dve zoni. Prva, alpinska zona, obsega okraje Kamnik, Gornji grad in tudi Slovenj Gradec. Svoječas so redili v alpskih predelih drobnico na veliko, danes pa le v manjši meri,<sup>3</sup> vendar pa ti okraji še vedno daleč nadkriljujejo nealpinske okraje v bližini, kar razvidimo tudi iz uvoza. Kamnik sam dobavlja Ljubljani skoraj polovico (okoli 1400), z Gornjim gradom pa okoli  $\frac{2}{3}$  vse drobnice.

Drugi predel uvoza leži zopet v dolenski, oziroma južni in jugovzhodni smeri. Na prvem mestu stoji novomeški okraj, potem pa litijski in kočevski. Tod se že pozna vpliv mediteranskega področja, področja, kjer ovce- in kozereja odločno prevladujeta nad ostalimi panogami živinoreje.

Še en predel je, odkoder se je uvažala drobnica v Ljubljano. To sta predvsem podunavski in požarevački okraj v severni Srbiji, v dunavski banovini. Od tod se je uvažala drobnica v mestno klavnico, a zaklana drobnica je bila transportirana naprej v inozemstvo; ta primer za nas torej ne pride v poštev.

Od govede odpade 79,5% na dravsko, 19,6% na savsko, 0,9% na ostale banovine. Od telet odpade 81% na dravsko, 18,6% na savsko banovino. Od prašičev odpade 54% na dravsko, 23% na dunavsko, 12% na savsko, 1% pa na ostale banovine. Od drobnice odpade 91% na dravsko, 9% pa na savsko banovino.

<sup>2</sup> Mal - Jovan, str. 507.

<sup>3</sup> Mal - Jovan, str. 508.

Gibanje uvoza klavne živine v Ljubljano v mesecih leta 1935.:

Vrsta živali	Januar	Februar	Marec	April	Maj	Junij	Julij	Avgust	Sept.	Oktober	Nov.	Dec.	L. 1935. skupaj
Govedo . . . .	693	569	616	801	792	768	768	768	756	783	703	597	8.564
Prašiči . . . .	2.774	1.811	1.924	1.684	1.704	2.177	1.450	1.992	2.312	2.825	2.414	5.083	28.150
Teleta . . . .	1.314	1.230	1.442	1.571	2.065	2.225	1.556	1.810	1.715	1.627	1.401	1.328	19.284
Drobnica . . . .	144	110	561	934	523	274	104	87	118	89	109	64	3.117

### Konsum mesa v mestu Ljubljani

Pri vprašanju, koliko konsumira Ljubljana mesa, zadenemo na velike težave v statistiki. Mestna klavnica vodi statistiko le o številu v mestni klavnici zaklane živine, o zaklani vpeljani živini in deloma o izvozu mesa iz mesta; druge podatke o izvozu mesa mi je dal na razpolago mestni tržni urad. Podatke o mesu, ki prihaja v Ljubljano, a ne preko mestne klavnice, temveč preko mitnice, mi je dal na razpolago mestni dohodarski urad.

Začnimo s številom v mestni klavnici zaklane in vpeljane živine. Pričujoči statistiki nam predočujeta število zakolov v mestni klavnici ljubljanski v letih 1928. do 1935. in število v mestno klavnico vpeljane zaklane živine v letih 1929. do 1935.

#### VI.

Število v mestni klavnici zaklane živine v letih 1918. do 1935.

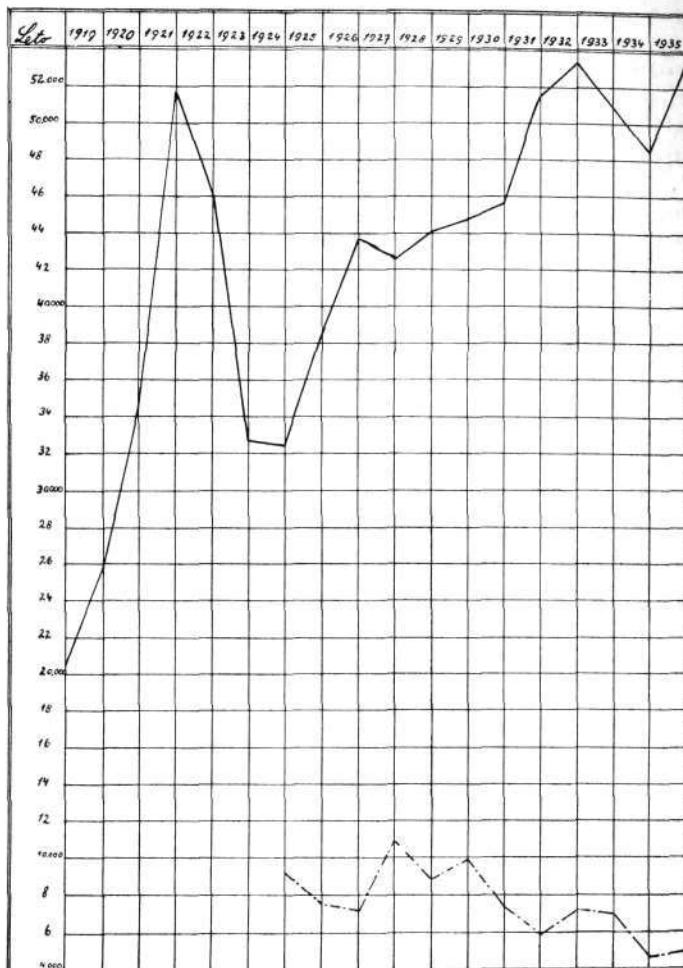
Leto	Voli	Krave	Biki	Teleta	Prašiči	Konji	Drobnica		Skupaj
							velika	mala	
1918	12.829	2.390	237	1.964	1.573	211	1.159	116	20.479
1919	4.923	812	280	6.417	10.965	276	1.367	667	25.707
1920	4.905	1.260	1.020	9.053	15.524	189	1.980	640	34.571
1921	11.250	2.353	377	14.228	19.477	269	2.828	852	51.634
1922	7.626	4.223	107	10.681	16.788	296	5.575	709	46.005
1923	6.641	2.685	108	6.724	11.804	302	3.890	439	32.533
1924	4.936	1.922	130	7.626	13.742	308	2.779	975	32.418
1925	5.066	1.857	86	11.475	17.039	285	1.846	795	38.449
1926	5.365	2.595	149	12.901	19.296	451	1.783	1.172	43.712
1927	5.203	2.882	111	10.453	20.999	515	1.745	623	42.571
1928	5.228	2.606	219	10.990	21.904	628	1.627	867	44.069
1929	4.898	4.491	272	9.174	22.462	712	1.782	923	44.714
1930	4.542	3.072	308	9.492	24.312	519	2.068	1.327	45.640
1931	4.860	2.563	303	12.257	28.141	327	1.237	1.805	51.493
1932	5.534	2.312	412	14.998	27.296	156	925	1.717	53.350
1933	5.816	2.737	386	14.194	25.116	114	892	1.635	50.890
1934	5.339	2.909	338	13.728	23.253	95	651	2.135	48.448
1935	5.456	2.787	341	15.922	26.787	113	478	1.485	53.349

#### VII.

V mestno klavnico vpeljana zaklana živina v letih 1924. do 1935.

Leto	Prašiči	Teleta	Govedo	Drobnica	
				velika	mala
1924	3.495	4.335	57	106	1.272
1925	2.903	2.903	38	57	1.623
1926	2.258	3.365	15	113	1.499
1927	2.597	5.154	18	110	1.933
1928	2.273	4.357	20	118	1.630
1929	3.181	4.903	42	71	1.638
1930	2.095	3.712	23	47	1.560
1931	1.236	2.976	16	20	1.521
1932	1.800	4.311	8	8	1.080
1933	1.381	4.431	3	23	1.080
1934	676	3.262	6	754	
1935	363	3.322	12	1.154	

### Promet s klavno živino v mestni klavnici v letih 1918. do 1935.



— Število zakolov v mestni klavnici  
- - - V klavnico vpeljana zaklana živina

Klavno živino, t. j. živo težo klavnih živali moramo sedaj reducirati na mrtvo ali čisto težo, ker edino ta pride pri konsumu mesta v poštev. Kakšnih norm se bomo tukaj poslužili? Pomagajmo si zaenkrat s primeri!

*Hengst* je pri lipskih klavnih v letu 1903. določil povprečno težo klavne živine na večjem številu živali.

#### VIII.

Lipske klavnice: Razmerje med živo in mrtvo težo klavnih živali v letu 1903.

Vrsta živali	Živa teža		Mrtva teža		Povprečna mrtva teža v % žive teže
	število živali	povprečna teža po kosu	število živali	povprečna teža po kosu	
Voli . . .	9.518	695·8 kg	80.115	374·6 kg	53·8
Biki . . .	4.119	647·9 "	20.553	366·0 "	56·5
Krave . . .	5.067	560·0 "	62.689	277·8 "	49·6
Teleta . . .	14.897	69·6 "	6.653	44·0 "	63·3
Prašiči . . .	6.823	107·3 "	146.205	89·9 "	83·8
Ovce . . .	5.471	53·6 "	25.281	29·0 "	54·3

Nemški državni higienski zavod je postavil l. 1913. sledeče norme za povprečno mrtvo težo posameznih živali: voli 300 kg, biki 310 kg, krave 240 kg, mlado govedo 185 kg, teleta 90 kg, prašiči 85 kg, koze 16 kg.

V mestni klavnici so mi dali za leto 1934. sledeče norme o povprečni mrtvi teži posameznih živali na razpolago: voli 277 kg, biki 286 kg, konji 200 kg, krave 184 kg, teleta 50 kg, prašiči 90 kg, velika drobnica 12—16 kg, mala drobnica 4—6 kg.

Te številke lahko mirno raztegnemo tudi na ostala leta, ker se teža klavnih živali v teh letih ni mogla bistveno spremeniti.

Kako se je torej gibal konsum mesa v mestu Ljubljani v povojnih letih? Naj govorijo številke.

Omenim naj že sedaj, da bom obravnaval konsum mesa v letih 1925. do 1935., ker so mi le za ta leta na razpolago kolikor toliko pravilne številke.

### IX.

V mestni klavnici zaklana živina v kg čiste teže:

Leto	1925	1926	1927	1928	1929	1930
Zaklana živina v kg č. t.	3,984.580	4,534.944	4,574.742	4,689.752	4,948.654	4,647.864
Leto	1931	1932	1933	1934	1935	Skupaj
Zaklana živina v kg č. t.	5,165.614	5,359.668	5,334.274	4,956.792	5,389.096	53,585.980

### X.

V Ljubljano uvožena zaklana živina in meso v kg čiste teže:

Leto	1925	1926	1927	1928	1929	1930
Uvožena živina v kg č. t.	578.096	542.572	670.982	592.856	710.844	548.704
Leto	1931	1932	1933	1934	1935	Skupaj
Uvožena živina v kg č. t.	433.364	547.053	480.235	365.000	330.892	5,800.598

### XI.

Iz Ljubljane izvožena zaklana živina in meso v kg čiste teže:

Leto	1925	1926	1927	1928	1929	1930
Izvožena živina v kg č. t.	266.530	390.978	357.900	408.597	545.957	466.954
Leto	1931	1932	1933	1934	1935	Skupaj
Izvožena živina v kg č. t.	387.628	250.887	154.068	319.916	379.480	3,873.890

Torej:

### XII.

Absolutni konsum mesa v mestu Ljubljani v letih 1925. do 1935.

Leto	1925	1926	1927	1928	1929	1930
Meso v kg č. t.	4,296.146	4,686.538	4,887.824	4,879.001	5,113.541	4,729.614
Leto	1931	1932	1933	1934	1935	Skupaj
Meso v kg č. t.	5,261.350	5,655.839	5,660.441	5,001.876	5,339.508	55,513.688

Na posamezne vrste mesa odpade:

Leto	1925	1926	1927	1928	1929	1930	1931	1932	1933	1934	1935	Skupaj
Govjeje meso	1,804.890	2,040.780	2,034.423	2,025.300	2,308.767	1,934.653	1,986.610	2,105.710	2,823.820	2,142.270	2,127.356	22,784.019
Konjsko	57.000	90.200	103.600	125.600	142.400	10.380	65.400	31.200	22.800	22.600	29.000	700.180
Telečje	718.900	813.900	731.198	764.850	578.175	627.916	758.978	960.725	929.664	846.238	940.166	8,670.110
Prašičje	1,731.481	1,755.898	1,902.915	1,997.575	2,114.618	2,167.364	2,488.851	2,523.563	2,927.425	2,111.934	2,177.892	23,999.886
Meso drobnice	32.496	33.432	32.220	30.928	30.510	36.928	28.382	21.704	21.430	20.708	23.014	311.752
Razno*	48.231	46.946	119.771	65.242	60.929	50.677	30.877	12.937	32.802	133.273	50.148	266.517

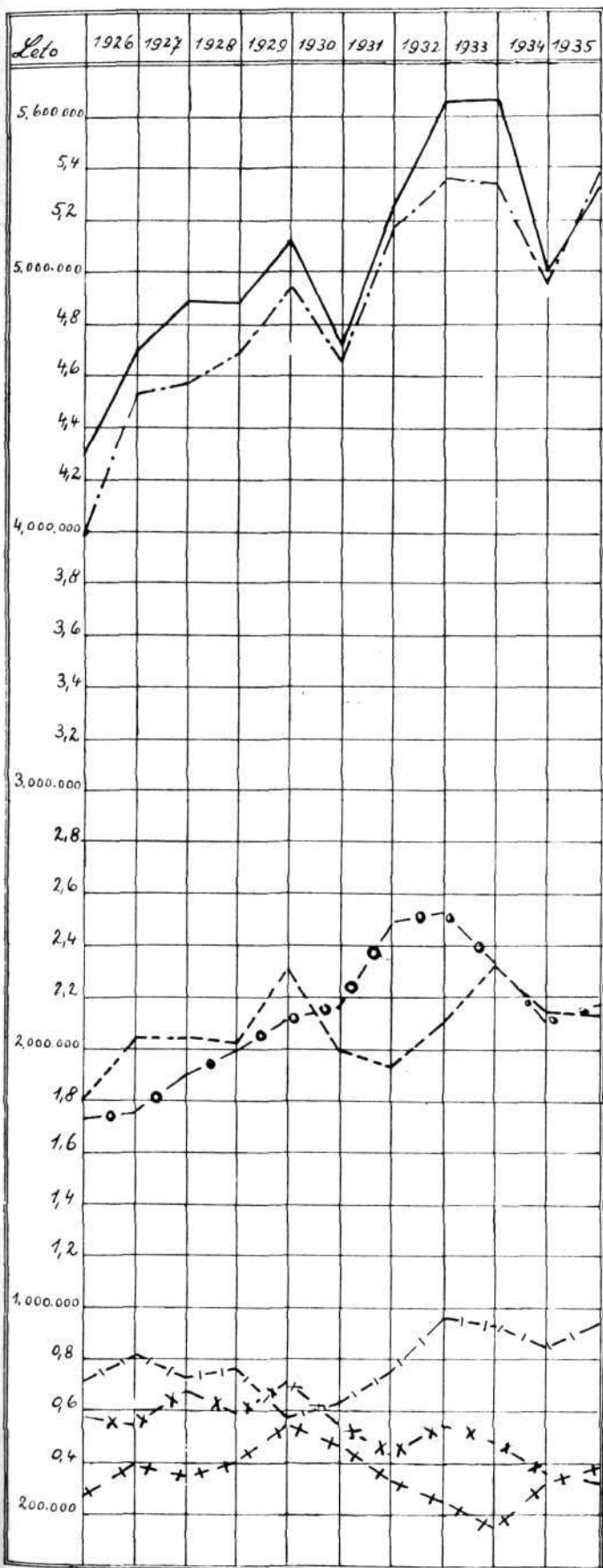
XIII.  
Absolutni konsum mesa po posameznih vrstah v letih 1925. do 1935.

\* Meso, ki se mu ne more določiti vrsta; + = uvoz presega izvoz, — = izvoz presega uvoz.

To so absolutne številke o konsumu mesa v mestu Ljubljani. Vendar absolutne številke nam ne morejo dati pravilne slike, dajo nam jo lahko samo relativne. Koliko mesa konsumira torej ljubljanski konsument letno?

Če se naslonimo na občo državno statistiko iz leta 1921., na izredni popis mesta v letu 1928. in na podatke policije v letu 1934., nam daje gibanje prebivalstva sledečo povprečno sliko:

Absolutni konsum mesa v mestu Ljubljani  
v letih 1925. do 1935. in promet s klavno živino  
in mesom v kilogramih čiste teže.



—●—●—●—  
Absolutni konsum mesa v kg čiste teže

- - - x - - -  
V mestni klavnici zaklana živina in meso v kg čiste teže

.....  
Absolutni konsum govejega mesa v kg čiste teže

○—○—○—○—  
Absolutni konsum prašičjega mesa v kg čiste teže

- - - - -  
Absolutni konsum telečjega mesa v kg čiste teže

+ + + + +  
Iz Ljubljane izvožena zaklana živina in meso v kg čiste teže

x - - - x - - -  
V Ljubljano uvožena zaklana živina in meso v kg čiste teže

XV.

Relativni konsum mesa v mestu Ljubljani v letih 1925. do 1935.

Leto	LETNO POVPREČNO	
	absolutno	v %
1925	32.5	41.0
1926	36.4	34.8
1927	35.7	1.1
1928	35.4	1.3
1929	39.8	15.6
1930	32.9	0.2
1931	32.5	1.1
1932	34.5	0.6
1933	37.3	0.4
1934	33.6	0.4
1935	32.7	0.4
1925	1.0	0.6
1926	1.6	0.5
1927	1.7	0.5
1928	2.2	0.6
1929	2.5	0.5
1930	0.2	0.3
1931	1.1	0.3
1932	0.6	0.3
1933	0.4	0.3
1934	0.4	0.3
1935	0.4	0.3
1925	0.7	0.4
1926	0.7	0.4
1927	2.1	0.4
1928	1.2	0.4
1929	1.1	0.4
1930	0.9	0.4
1931	0.5	0.4
1932	0.4	0.4
1933	0.5	0.4
1934	2.2	0.4
1935	0.8	0.4
1925	77.4	100.0
1926	83.7	84.8
1927	86.4	82.3
1928	85.3	82.3
1929	88.2	82.3
1930	80.3	82.3
1931	88.0	82.3
1932	92.6	82.3
1933	90.8	82.3
1934	78.6	82.3
1935	82.3	82.3

XIV.

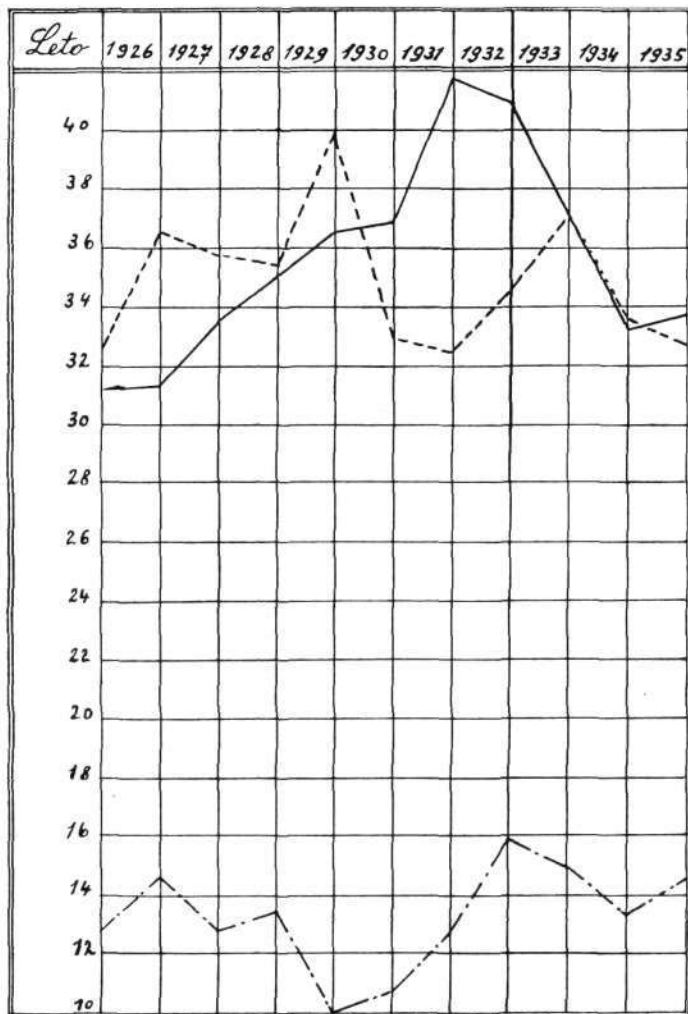
Ljubljana: gibanje prebivalstva v letih 1921. do 1935.

Leto	1921	1922	1923	1924	1925	1926
Število prebivalstva	53.294	53.840	54.386	54.932	55.478	56.024
Leto	1927	1928	1929	1930	1931	1932
Število prebivalstva	56.570	57.116	58.001	58.885	59.770	61.046
Leto	1933	1934	1935	-	-	-
Število prebivalstva	62.323	63.600	64.880	-	-	-

Vzporedimo sedaj absolutni konsum mesa in gibanje prebivalstva mesta Ljubljane v letih 1925. do 1935! Tako bomo dobili sliko o relativnem konsumu mesa v našem mestu, koliko mesa pride na vsakega konsumenta in kakšne vrste.

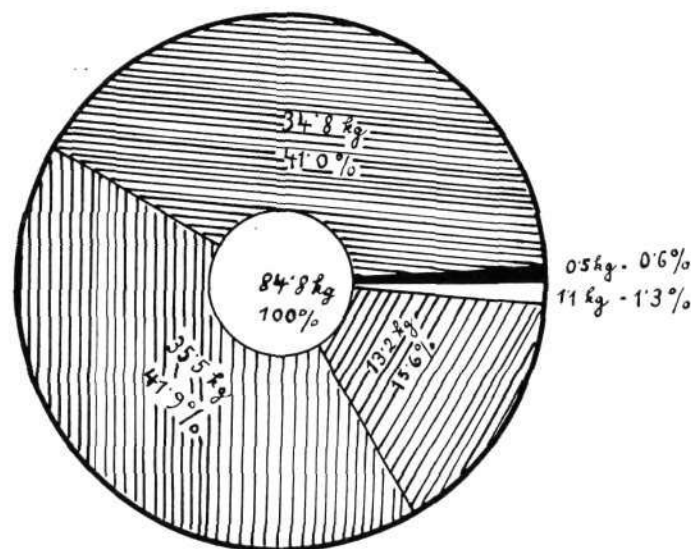


Koliko posameznih vrst mesa je odpadlo na posameznega konsumenta.



— Prašičje meso v kg čiste teže  
 - - - Goveje " " " "  
 - · - · Telečje " " " "

Na posameznega konsumenta odpade



==== Goveje meso    ▨▨▨▨▨▨▨▨▨▨ Prašičje meso    ▩▩▩▩▩▩▩▩▩▩ Telečje meso  
 □ Konjsko meso    ■ Meso drobnice

Primerjamo sedaj konsum mesa v Ljubljani z onim v nekaterih drugih mestih, za katera so mi bile na razpolago bolj ali manj popolne statistike, ki sem jih preračunal na spodnjo obliko. Za jugoslovanska mesta take statistike žal ni.

Letni konsum mesa in njegovih glavnih vrst na enega prebivalca v nekaterih mestih.

Mesto	Za leta	Goveda		Teleta		Prašiči		Drobnica		Skupaj kg
		kg	%	kg	%	kg	%	kg	%	
Dresden <sup>1</sup> . . . . .	1925—1935	—	35	—	10	—	46	—	2	—
Frankfurt a. Main <sup>2</sup>	1927—1934	24	38	6	10	28	43	—	—	64
Magdeburg <sup>3</sup> . . .	1902	21	33	3	5	35	56	2	3	63
Dunaj <sup>4</sup> . . . . .	1907—1913	35	44	8	10	27	35	1	1	73
Sofija <sup>5</sup> . . . . .	1925—1934	—	31	—	12	—	19	—	30	—

Analizirajmo te rezultate in jih skušajmo povezati med seboj v vzročno zvezo! Kakšno sliko nam bo nudila primerjava in kaj spoznamo iz nje?

Vidimo prvič, da konsum mesa v Ljubljani (84,8 kg) močno presega onega v nemških mestih Frankfurt a. Main (64 kg), Magdeburg (63 kg), da se pa konsum mesa na predvojnem Dunaju (79 kg) močno približuje ljubljanskemu.

Drugič vidimo iz naše primerjave, da se Ljubljana in ostala mesta razlikujejo med seboj tudi v porabi posameznih vrst mesa. Dočim si v Ljubljani vzdržujeta konsum govejega in prašičjega mesa ravnotežje (41,0% : 41,9%), se konsumira v nemških mestih na splošno mnogo več prašičjega mesa kot govejega (Frankfurt a. M. 43% : 38%, Dresden 46% : 35%, Magdeburg 56% : 33%). Pač pa kaže predvojni Dunaj nasprotno tendenco, saj odpade tukaj več konsuma na goveje meso kot na prašičje (44% : 35%). V bolgarskem glavnem mestu Sofiji pa zopet prevladuje goveje meso nad prašičjim (31% : 69%).

Odgovor na zgornje ugotovitve nam daje deloma naša statistika o stanju živinoreje v važnejših evropskih državah (statistika IV.). Ta statistika nam pravi, da moramo pri iskanju vzroka za višino mesnega konsuma polagati veliko važnost na stanje živinoreje v državi v poštev prihajajoči dobi. Vendar je tudi država navadno prevelika enota za presojanje konsuma mesa. To velja zlasti za Jugoslavijo, ki jo sestavljajo v vsakem oziru zelo raznolike pokrajine, ne toliko pa za Nemčijo in Bolgarijo, ki sta mnogo bolj homogeni državi; v manjši meri moremo to trditi za staro Avstro-Ogrsko.

Tako državo kot je Jugoslavija, moramo torej razdeliti v posamezne zone, ki pridejo pri konsumu mesa v poštev. To smo že prej storili in videli, da je v severnih predelih države živinoreja in tudi govedoreja mnogo bolj razvita kot v ostali državi. To dejstvo

<sup>1</sup> »Dresden in Zahlen, 1934 und 1935«, Dresden, 1936.

<sup>2</sup> »Statistische Jahresübersichten der Stadt Frankfurt a. Main, 1928/29—1934/35«, Frankfurt a. Main, 1930—36.

<sup>3</sup> Dr. V. Stang u. Dr. D. Wirth: »Tierheilkunde und Tierzucht«, Berlin - Wien, 1931.

<sup>4</sup> »Statistisches Jahrbuch der Stadt Wien, 1910—12«, Wien, 1912—15.

<sup>5</sup> »Annuaire statistique du Royaume de Bulgarie«, Sofia, 1935.

potiska seveda razmerje med prebivalstvom in številom živine, tudi goveje, močno v korist »prečanov«. Prebivalstvo teh predelov in torej tudi teh mest stoji tudi drugače na višji gospodarski in kulturni stopnji, kot prebivalstvo v južnih predelih države, njegov življenjski standard je mnogo višji. Vse te momente moramo upoštevati tudi pri našem razmotrivanju o konsumu mesa v Ljubljani in s tega vidika gledano nam nudi primerjava z gornjimi mesti precej drugačno sliko, kakor bi nam jo nudila primerjava z ozirom na vso Jugoslavijo.

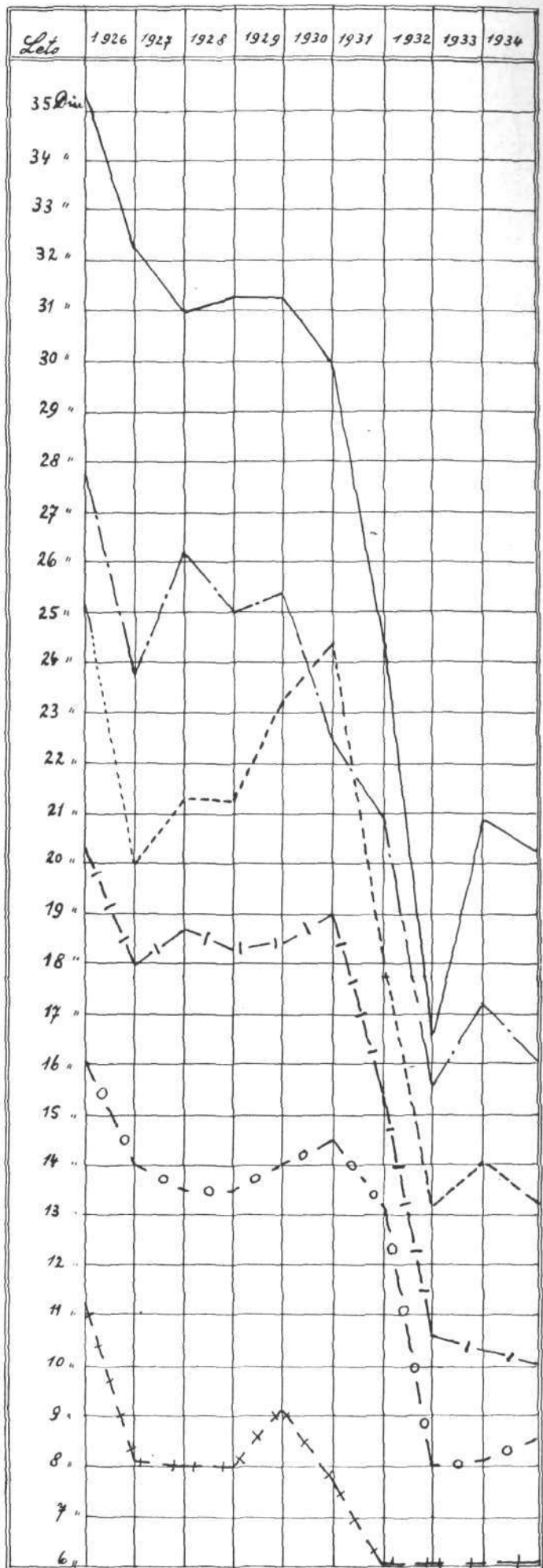
Če torej vse resumiramo, moremo še enkrat ugotoviti, kako veliko vlogo igra stanje živinoreje v določeni državi oziroma deželi pri konsumu mesa; drugi momenti sliko le modificirajo in je bistveno ne izpremenijo. V Nemčiji leži poudarek na prašičereji, manj na govedoreji; od tod tudi večji konsum prašičjega mesa. Predvojni Dunaj nasprotno pa je bil središče države z velikim in bogatim agrarnim sektorjem, z dobro razvito živinorejo; od tod tudi temu primeren konsum. Današnji, povojni Dunaj, bi nedvomno kazal drugačno sliko o konsumu prašičjega in govejega mesa, pa tudi o konsumu mesa sploh. V Sofiji odločno prevladuje konsum govejega mesa nad prašičjim, pač znak, da je prašičereja v Bolgariji na dokaj nižji stopnji kot govedoreja, kar bi se skladalo z južnimi predeli naše države.

Primerjava o konsumu telečjega mesa v Ljubljani in imenovanih mestih pa poleg tega dokazuje, da se ne smemo enostransko omejiti samo na živinorejo, temveč, da moramo upoštevati celotno gospodarsko strukturo dežele, oziroma države. Iz te primerjave vidimo namreč, da konsumira Ljubljana mnogo več teletine kot nemška mesta, pa tudi kot predvojni Dunaj in Sofija (Ljubljana 15,6%, Frankfurt a. Main 10%, Magdeburg 5%, Dunaj 10%, Sofija 12%).

Dvoje momentov igra pri tem važno vlogo: 1. Stanje živinoreje v Nemčiji in v Jugoslaviji, oziroma v bližnji in daljni okolici Ljubljane. 2. Poklicna sestava prebivalstva v nemških mestih in v Ljubljani.

Ljubljana je upravno in kulturno središče Slovenije, oziroma dravske banovine, s slabo razvito industrijo; njeno prebivalstvo se izživlja torej predvsem v meščanskih poklicih. Prebivalstvo opisanih nemških mest pa je v veliki meri sestavljeno iz delavskih, proletarskih elementov, z relativno mnogo nižjim standardom kot ga ima ljubljanski meščan. Ta moment igra veliko vlogo pri prenašanju težišča konsuma na slabše vrste mesa, pa tudi pri celotnem konsumu mesa sploh.

Ta zadnji moment je nedvomno velike važnosti tudi pri predvojnem Dunaju z njegovo močno razvito industrijo in njegovimi številnimi delavskimi predmestji, zlasti, ker tukaj prvi moment v glavnem odpade. Nasprotno pa leži pri Sofiji kot pri Ljubljani poudarek v prvem momentu, dočim drugi moment odpade. Gledano v razmerju govejega mesa do telečjega, se konsum telečjega mesa med obema mestoma ne razlikuje.



Povprečne tržne cene nekaterih važnejših vrst mesa v letih 1925. do 1934.

— Prekajeno meso  
 - - - Prašičje " I.  
 - · - · Telečje " I.  
 — | — | — Goveje meso I.  
 ○ — ○ — Koštrunovo "  
 + + + + + Konjsko "

Tako vidimo, da tudi v našem primeru splošnega gospodarskega in kulturnega razvoja ne gre zanemarjati.

Pri drobnici, oziroma pri konsumu ovčjega in kozjega mesa opazimo zanimivo razliko med nemškimi mesti, Dunajem, pa tudi Ljubljano na eni in Sofijo na drugi strani. Kar 30% od celotnega konsuma mesa odpade v Sofiji na ovčje in kozje meso, zopet znak živinorejske strukture v Bolgariji in tudi sorodnih balkanskih predelih.

Navedli smo dovolj primerov, da moremo gornja izvajanja v glavnem aplicirati na vsa mesta in industrijska središča, na vsa konsumna središča sploh in to ne samo pri nas in zgoraj imenovanih mestih in državah, temveč tudi drugod po svetu.

Pobavimo se še nekoliko s konsumom mesa v Ljubljani, z gibanjem konsuma v posameznih letih namreč.

Od 1925 do 1929 se konsum mesa v glavnem dviga, dokler ne pride v letu 1930. do zastoja in padca. Leti 1931. in 1932. stojita v znamenju ponovnega močnega dviga. Naslednji dve leti, leti 1933. in 1934. pride zopet do padca konsuma, dočim zaznamuje leto 1935. majhen dvig.

Brez dvoma so vsa ta kolebanja v zvezi z gospodarsko krizo, ki je nastopila po 1929. letu. Dvigi in padci so najbrže v zvezi z različnimi stopnjami krize in z njenim različnim učinkom na kmetstvo in mestno prebivalstvo, pa tudi z zmanjšanjem, oziroma povečanjem izvoza klavne živine v inozemstvo v teh letih.

K zaključku te razprave naj pridenem še statistiko o gibanju povprečnih letnih cen važnejših vrst mesa; to seveda le v toliko, v kolikor so mi bili na razpolago statistični podatki.

#### Literatura:

1. Dr. A. Postolka u. Dr. H. Messner: »Lebensmittel-polizei«, Wien - Leipzig, 1911.
2. Dr. V. Stang u. dr. D. Wierth: »Tierheilkunde und Tierzucht«, Berlin - Wien, 1931.
3. »Deutsche Schlachthofzeitung«, Kirchhain, 1934.
4. Dr. R. Ostertag: »Lehrbuch der Schlachtvieh- und Fleischbeschau«, Stuttgart, 1932.
5. Dr. R. Edelman: »Lehrbuch der Fleischhygiene, Jena, 1914.
6. A. Rotter: »Handbuch der österreichischen Veterinär-Vorschriften«, Wien, 1906.
7. Dr. R. Standfaß: »Bakteriologische Fleischbeschau«, Berlin, 1928.
8. Dr. O. Schwarz: »Bau, Einrichtung und Betrieb öffentlicher Schlacht- und Viehhöfe«, Berlin, 1898.
10. C. Hanfland: »Die amerikanische Fleischindustrie«, Leipzig, 1929.
11. »Kronika«, letnik I., 1934.
12. Dr. L. Kocjan: »Pomen veterinarstva za živinorejo Jugoslavije«, Ljubljana, 1933.
13. »Glasnik ministarstva poljoprivrede«, Beograd, 1932.
14. Dr. J. Mal: »Slovenci v desetletju 1918—1928«; razprava J. Jovana: »Glavne produktivne sile v gospodarstvu Slovenije«, Ljubljana, 1928.
15. Dr. H. Bobek: »Innsbruck, eine Gebirgsstadt, ihr Lebensraum und ihre Erscheinung«, Stuttgart, 1928.
16. Anton Melik: »Slovenija«, II, Ljubljana, 1936.
17. »Poljoprivredna godišnja statistika za godinu 1935«, Beograd, 1936.
18. B. Milošević: »O stanju stočarstva u našoj Kraljevini od 1920 do 1928«. »Glasnik ministarstva poljoprivrede X, oktobar - decembar 1932«, Beograd, 1932.
19. »Rezultati popisa domaće stoke u kraljevini SHS g. 1921«, Sarajevo, 1927.
20. »Dresden in Zahlen, 1934 und 1935«, Dresden, 1936.
21. »Statistische Jahresberichten der Stadt Frankfurt a. Main, 1928/29—1934/35«, Frankfurt, 1930—36.
22. »Statistisches Jahrbuch der Stadt Wien, 1910—12«, Wien, 1912—15.
23. »Annuaire statistique du Royaume de Bulgarie«, Sofia, 1935.

#### XVI.

Povprečne letne tržne cene mesa in mesenih izdelkov v letih 1925. do 1935.

Leto		1925	1926	1927	1928	1929	1930	1931	1932	1933	1934
Meso	goveje I. . . . .	20·33	18·00	18·67	18·29	18·45	19·00	15·32	10·57	10·26	10·02
	„ II. . . . .	16·67	15·00	14·71	15·71	17·48	17·00	13·64	8·57	8·31	8·17
	telečje I. . . . .	25·22	20·00	21·31	21·25	23·23	24·42	18·00	13·19	14·05	13·25
	„ II. . . . .	21·89	16·73	21·79	19·00	20·24	20·67	15·22	10·22	10·66	11·17
	prašičje I. . . . .	21·83	23·71	26·15	25·00	25·38	22·42	20·85	15·50	17·09	16·01
	„ II. . . . .	21·94	20·25	21·37	21·19	21·25	22·30	17·09	10·92	12·54	12·00
	prekajeno I. . . . .	35·54	32·44	30·95	31·25	31·25	29·92	24·39	16·50	20·85	20·26
	„ II. . . . .	32·45	28·80	26·25	26·25	26·47	26·27	19·12	13·21	15·75	16·46
	koštrunovo . . . . .	16·09	14·04	13·50	13·50	14·00	14·50	13·14	8·00	8·08	8·52
konjsko . . . . .	11·21	8·08	8·00	8·00	8·00	9·08	7·64	6·00	6·00	6·00	
Pljuča	goveja . . . . .	7·78	7·00	8·00	7·28	7·00	7·29	7·00	7·00	6·00	4·83
	telečja . . . . .	22·98	19·67	19·03	20·00	19·65	20·84	17·54	—	10·84	11·00
	prašičja . . . . .	12·57	10·21	10·00	10·00	10·00	20·00	9·00	9·00	8·25	7·83
Klobase	debrecinske . . . . .	47·68	42·25	40·00	40·00	40·00	41·42	28·28	22·00	25·00	16·55
	hrenovke . . . . .	38·08	35·00	32·14	32·00	31·00	31·71	29·58	22·00	18·77	18·04
	suhe kranjske . . . . .	61·88	64·88	50·00	50·00	50·00	49·83	35·00	30·00	27·50	24·25
Mast domača . . . . .	31·26	25·56	25·11	28·74	30·79	20·84	17·59	15·70	18·25	17·50	