

## Program razvoja predelovalne dejavnosti

V današnji številki obravnavamo možnosti razvoja v predelovalnih obratih, ki imajo poleg primarne dejavnosti v kombinatu vse večji pomen.

Za predelovalno dejavnost so značilni predvsem podobni pogoji in možnosti razvoja, na katere vplivajo razni momenti predvsem pa tržne razmere. V današnjem razgibanem tržnem gospodarstvu je zelo težko pravilno prognozirati in predvidevati tisti asortiman in tiste količine, ki jih bo tržišče sposobno absorbirati.

Iz konkretnih razmer v našem podjetju zaključujemo, da imajo nekateri predelovalni obrati zelo ugodne prodajne možnosti (Mleko, Mesnine, Mešalnica) in bi lahko plasirali večje količine proizvodov. Za to jim pa primanjkuje osnovnih surovin, ki jih zaradi omenjenih kapacitet in zaradi nepravilne poslovne politike širše družbene skupnosti ni možno dobiti v zadostnih količinah.

Druga grupa predelave pa se na tržišču srečuje s popolnoma drugačno situacijo, kjer zelo ostre konkurence (Vital) onemogoča proizvodnjo v optimalnem obsegu, toliko da so že obstoječe proizvodne kapacitete slabše izkoriščene. Zato je pri projekciji razvoja prav zaradi teh pogojev zelo težko kvantificirati in nakazati pravi len razvoj te dejavnosti.

Uspešnost poslovanja kombinata bazira nedvomno na osvojitvi celotne proizvodnje. Od osnovne proizvodnje predelave in uspešne realizacije na tržišču. Jasno je, da je potrebno ob širjenju primarne proizvodnje ustrezno povečati tudi kapacitete proizvodnih obratov, ki imajo kot finalisti v tej verigi glavno vlogo.

Celoten razvoj predelovalnih obratov je usmerjen k povečanju obsega proizvodnje k izboljševanju tehnologije in oblike proizvodnje ter k večji produktivnosti dela, kar je pogoj za boljše osebne dohodke, ki so trenutno pod povprečjem.

V nadaljevanju bomo orisali možnosti razvoja posameznih predelovalnih obratov kombinata.

### PREDELAVA MLEKA

Celjska mlekarna je v prejšnjih letih predstavljala le konzumno mlekarno za ožje lokalne potrebe, danes pa si je že utrla pot izven področja kot proizvajalec odličnih mlečnih proizvodov. Nadaljnji razvoj tehnologije in potreba po oskrbovanju širšega področja z mlečnimi izdelki daje realne možnosti za razvoj te enote.

Mlekarna ima ugodne prodajne možnosti predvsem zaradi povečane potrošnje mlečnih proizvodov, ki je posledica dveh bistvenih elementov:

— absolutnega povečanja števila prebivalcev,

— sprememba načina prehrane prebivalcev.

Povečanje števila prebivalcev se odraža v absolutnem povečanju, ki pa v kratkem obdobju ne kaže večjega progresivnega trenda. Pomembnejše je povečanje števila potrošnikov mlečnih izdelkov. Stevilo kmečkega prebivalstva stalno pada (absolutno in relativno). Po drugi strani pa močno raste prebivalstvo v strnjenih naseljih, ki so glavni potrošniki izdelkov mlekarnе.

Na povečano potrošnjo v največji meri vpliva spremenjena struktura potrošnje in pa nove prodajne oblike (vrsta embalaže itd.).

(Nadaljevanje na 6. strani)

## Sindikavno gibanje v svetu in v socialistični družbi

Sindikati v svetu imajo različno vlogo glede na družbeno ekonomsko sisteme, ki vladajo v posameznih državah kapitalističnega oz. socialističnega sveta. Ločimo tri obdobja razvoja sindikalnega gibanja, in sicer:

— obdobje prepovedi sindikalnega gibanja,

— obdobje tolerance sindikalnega gibanja,

— obdobje sindikalne svobode.

Zgodovina borbe delavskega razreda se vseskozi kaže v poskusih organiziranega nastopanja zoper delodajalce, ki so izkoriščali delavca na vseh področjih. Niso dovolili nobenega vmešavanja v svobodo dela in svobodo delovanja delodajalca, ker je zasebna lastnina bila sveta in ne-

dotakljiva stvar. Pogoji dela so se utrjevali na podlagi sporazumevanja delavcev z delodajalcem. Nihče ni imel pravice mešati se v to, kakšno mezdo (plačo) in delovni čas bo imel delavec, ker je to bila izključno pravica delodajalca. O higienskih in tehničnih pogojih dela sploh ni bilo govora, da bi se pogovarjali. Vse to se je dogajalo v 18. in v začetku 19. stoletja, zaradi tega lahko trdimo, da je buržoazna država prepovedala vsako delavsko ali sindikalno gibanje. To pomeni, da se delavci niso smeli organizirati, da o štrajkih sploh ne govorimo. V kolikor se je to primerilo, so organizatorji kazensko odgojajali. Kljub takim prepovedim, se delavski razred združuje, organizirano nastopa proti izkoriščanju in vodi borbo za boljše pogoje dela ter lepše življenje.

Ker se je buržoazija vendarle bala revolucionarnih idej in napredovanja v borbi za boljšo bodočnost, je nekako v sredini 19. stoletja največkrat morala tolerirati organizirane nastope delavcev in jih ni sankcionirala. Konec 19. stoletja pa je precej držav uzakonilo in priznalo sindikalno svobodo. Tedaj se delavci že začno organizirano pogovarjati z delodajalci in štrajki niso bili več redkost, predvsem velja to za obdobje po 2. svetovni vojni.

Sindikavno gibanje v stari Jugoslaviji je bilo navidezno priznано z različnimi omejitvami v različnih področjih države. Sindikalne svobode tedaj še ni bilo.

Sindikati v novi Jugoslaviji imajo popolno sindikalno svobodo. Še v času vojne so se začeli organizirati.

(Nadaljevanje na 2. strani)



# EKIPA CELJA PRVA

Mladi kmetje so zopet preseneti s svojo dejavnostjo. Po uspešnem obisku v Avstriji, je sedaj že za nami prav tako uspešno tekmovanje »Kaj več o kmetijstvu«. Razlog za to je prav gotovo v tem, da v zimskem obdobju na kmetih ni toliko opravila, pa si tudi za delo v mladinski organizaciji najde več časa. Verjetno pa je tudi želja mladega človeka po izobraževanju sila, ki ga vleče k aktivnejšemu delu, saj je koncept Aktiva mladih kmetijskih proizvajalcev prav v izobraževanju, to pa je tudi priložnost za uredničenje takšnih ciljev.

Omenjeno tekmovanje pa je takšen cilj prav gotovo zadelo, s tem pa se pospešilo dejavnost po ostalih sekcijah na poslovnih enotah. Ekipe so se pomerile 23. januarja v dvorani kmetijskega kombinata Hmezad Žalec. Osem ekip je prišlo iz raznih krajev in področij, ki jih pokriva kombinat. Tekmovanje je kajpak potekalo v odličnem vzdušju, bilo pa je tudi večkrat napeto. Po treh težavnostnih stopnjah, so posamezne ekipe zasedle naslednja mesta.

1. Celje I. 18 točk
2. Braslovče 17 točk
3. Vrnsko 16 točk
4. Sempeter 13 točk
5. Griže 10 točk
6. Rogaška Slatina 9 točk
7. Celje II. 8 točk
8. Prebold 5 točk

Da je sploh prišlo do končne razvrstitve ekip, je bilo potrebno postaviti tudi nekaj dodatnih vprašanj, kar pa je napravilo celotno prireditev še bolj zanimivo. Potegovali pa se niso samo za dobro uvrstitev, temveč tudi za lepe praktične nagrade. Le te so poklonila nekatera podjetja in pokrovitelj tekmovanja KK Hmezad.

Tekmovalci so dobili ventilator za došuševanje sena, škropilnico, zavarovalne premije ter hranilne knjige. Podjetja so darovala tudi rudninska gnojila, semena, zaščitna sredstva, nekaj naravnin za Sodobno kmetijstvo, ki jih je prispeval Kmečki glas, ter še nekaj izdelkov domačega podjetja. Skratka — za kup tekmovalcev kup nagrad. Vsaka ekipa pa je dobila tudi diplomu za sodelovanje na tem tekmovanju, ki je letos že drugo po vrsti.

Obiskovalcev je bilo mnogo, vendar premalo prav kmečke mladine pa tudi njihovih staršev. Prav bi bilo, da bi si tudi oni prišli ogledat, kaj ustvarja kmečka mladina in kolikšna je njihova prizadevanja.

Priznati je prav tako, da da je bila celotna prireditev solidna in zanimiva. Kot obetajo, bodo prihodnje leto povabili k sodelovanju tudi ekipe iz ostalih kmetijskih organizacij v Sloveniji. To vsekakor pozdravljamo. Da pa se je celotna letošnja prireditev tako uspešno iztekla, gre zahvala tudi mentorju Aktiva Ludviku Semprimožniku, ki je povezoval mladino s kombinatom zelo uspešno.

Franci Izlakar

# Razprava o plačah v podjetju

Sindikalni odbor in sekretariat ZK Kombinata sta 23. januarja na skupni izredni seji razpravljala o predlogu novega ovrednotenja delovnih mest v podjetju in predvidenega povečanja OD za tekoče leto.

V ta namen je bil izdelan poseben katalog vrednotenja delovnih mest, ki je slonel na sklepih DSP z dne 13. 11. 1970 in bil poslan v razpravo na DE. S sklepom je DSP predvideval za leto 1971 linearno povečanje OD za 10% in predvidel 3% od mase OD za izravnave OD kvalificiranim in srednješolskim kadrom ter določil najnižje štartne osnove OD v višini 700 din.

Razprava o tem vprašanju na DE je takoj opozorila na žgoči problem, ki tare delavce našega podjetja že dolga leta. Tudi sindikat in ZK nista ostala ob strani, temveč se vključila v prizadevanja za take rešitve tega pomembnega vprašanja, ki bodo sprejemljive za večino kolektiva.

Na skupni seji so bila o tem vprašanju sprejeta stališča, ki so bila posredovana kot predlogi samoupravnim organom in vodstvu podjetja ter dana v vednost vsem aktivom ZK in IO sindikalnih podružnic Kombinata.

V stališčih se postavlja zahteva po temeljitejši proučitvi ovrednotenja čela in odmeri osnov za osebne dohodke. Organizaciji sta

se zavzeli za to, da se najnižje osnove OD za leto 1971 določijo na 800 din mesečno, da se v celoti dvigne masa osebnih dohodkov, dvigne povprečje in uredijo razmerja, vrednotenja dela, predvsem strokovnim in kvalificiranim delavcem v proizvodnji.

Kljub vsem družbenim težavam v zvezi s stabilizacijsko politiko, pred katerimi pravkar stojimo, in ekonomsko problematiko, s katero se srečujemo znotraj podjetja, se organizaciji zavzemata, da se vprašanje osebnih dohodkov spravi na višino povprečja tovrstnih organizacij Slovenije.

Zavedajoč se, da je ta naloga težka in vezana na vrsto gospodarskih in ekonomskih ukrepov znotraj podjetja in vsestranskega prizadevanja vseh merodajnih činiteljev in slehernega člana kolektiva, pozivata organizaciji vse članstvo, da konstruktivno sodeluje pri razreševanju razmerij in oceni delovnih mest.

V dani situaciji sta organizaciji podprli predlog DSP, da se zaenkrat povečajo plače linearno 10% in izplača to povečanje že v januarju. Za ostale izravnave v višini 3% pa naj se pripravi nov predlog in da v razpravo kolektivom. Splošna problematika mase osebnih dohodkov pa naj se reši z dokončnim sprejetjem gospodarskega načrta za leto 1971.

Franc Ivančič

(Nadaljevanje s I. strani)

Tako so najprej ustanovljeni enotni sindikati delavcev in uslužbencev Jugoslavije. Ustava, sprejeta leta 1946, daje pravico združevanja delavcev, ki so v delovnem razmerju, s čemer je zagamčeno svobodno združevanje delavskega razreda zaradi izvrševanja demokratičnih, političnih, ekonomskih, kulturnih, socialnih in drugih skupnih interesov. Vloga sindikata v novi Jugoslaviji se kaže predvsem v tem, da razvija nov odnos do dela in sredstev za proizvodnjo. Takoj po vojni so organizirano skrbeli za različna tekmovanja v samem delu, z udarniškim delom, racionalizatorstvom, novatorstvom, delovno disciplino, za večjo produktivnost dela itd. Tudi danes ne bi škodilo, če bi včasih prišli za lopate in si sami uredili vsaj okolje, kjer delamo in bi tako s takim načinom precej prihranili. Ta vloga se je od leta 1945 dalje vzporedno z razvojem družbe spreminjala in je bila v času administrativnega upravljanja od zgoraj navzdol do leta 1950 povsem drugačna kot po tem, ko se je uveljavilo delavsko samoupravljanje.

Kakor danes, so sindikati že imeli veliko vlogo pri sprejemanju in izdelavi predpisov, nekatere so sprejemali celo sami (o delavskih počitniških domovih, o častnih sodiščih, delovnih inšpek-

torjih itd.). Naloge sindikata se iz leta v leto večajo ter so na področju samoupravljanja najzahtevnejše. Sodelovanje pri reševanju problemov s področja varstva pri delu, delovnih pogojev, socialnih in zdravstvenih problemov pa prav tako zahteva precejšnjo angažiranost sindikata.

Če pogledamo določila TZDR, celo zasledimo, da se delovne skupnosti pri urejanju delovnih razmerij danes opirajo na pobudo in aktivnost sindikata. Prav je, da sindikati dajejo svoje mnenje in pripombe samoupravnim aktom, predvsem iz področja delovne zakonodaje. Kot najvažnejše določilo v navedenem zakonu, je vredno omeniti, in sicer da sindikatna organizacija lahko na zahtevo oz. s privolitvijo delavca zastopa vsakogar, ki uveljavlja pravice iz dela in po delu. Med naloge sindikata spadajo torej:

- pomagati delavcu pri uveljavljanju pravic iz DR,
- da ima urejeno prehrano, stanovanjske razmere in da
- v drugih manj pomembnih potrebah ni prizadet.

Ena od najpomembnejših oblik borbe sindikata v razmerah družbenega samoupravljanja je, da se bori proti stari pojmovanju in da si delavec pridobi čimveč znanja na področju samoupravljanja ter delitve dohodka. Boriti se mora tudi proti birokratskim tendencam in sebičnemu obravnavanju skupnih po-

treb delavcev, kakor tudi da je pobudnik urejene del. discipline, napredovanja in usposabljanja na DM.

Preden zaključim, bi še rad spregovoril nekaj besed o delovanju našega sindikata. Ne mislim podrobno govoriti o vlogi sindikata, saj iz predhodnih vrstic izhaja, da vloga in naloga niso lahke ter so odvisne od osnovne organizacije sindikata mega družbeno-ekonomskegarazvoja. Delovanje sindikata je v veliki meri odvisno tudi od kadrovske strukture vodstva. Ta pa v večini delovnih enot ni najboljša, zato tudi ni mogoče govoriti o tem, da naše sindikalne podružnice upravičijo svojo vlogo v posameznih delovnih skupnostih. Kljub popolni sindikalni svobodi je težko izbrati med boljšimi najboljšo. Večina se brani prevzemati funkcije v izvršnih odborih, zato je vodstva podružnic težko sestaviti tako, da bi bila kos vsem nalogam, katerih ni malo, in so zelo zahtevne. Če v vodstvu sindikalne podružnice niso zastopani tudi delavci z visoko in višjo šolsko izobrazbo, potem ni pričakovati, da bi osnovna organizacija sindikata žela kakršne koli uspehe.

Ker nobena delovna organizacija ne more poslovati brez gospodarsko finančnega načrta, potem smatram, da tudi sindikat ne more delovati brez lastnega programa dela. Sindikalni organizaciji tudi program dela nič ne

pomaga, če ga ne izvaja oziroma ga ne zna izvajati. Zato menim, da bi bilo treba na nivoju podjetja preko sindikalnega odbora podjetja izdati smernice vsem sindikatnim podružnicam za bodoče delo. Okvirni program dela bi naj bil podlaga za sestavo akcijskih programov po obratih in delovnih enotah. Skratka, manjka koordinacije med podružnicami in sindikalnim odborom.

Se to: Vzrokov za nedejavnost sindikata je sicer več in o njih na tem mestu ne mislim razpravljati. Res pa je, da naš delavec od te organizacije pričakuje več kot ji nudi. Pričakovati od sindikata ni veliko, saj v organizaciji ponavadi delajo največ trije člani izvršnega odbora, drugi zelo malo, medtem ko ostalo članstvo ni zainteresirano za kakršnokoli sodelovanje in delo.

Velikokrat se sliši: »Zakaj plačujem sindikalno članarino, saj od sindikata nimam ničesar?!« Ne morem mimo take pripombe, zato sledeče: Od sindikalne članarine, ki jo plačujemo, res ni koristi, korist pa bi nastopila, če bi se znali zavzeti in del članarine, ki ostane sindikatu, znali pravilno uporabiti. Kadar kritiziramo delo sindikata, si zapomnimo enkrat za vselej, da takrat kritiziramo samega sebe. Kdor tega do danes ni vedel, bo težko v bodoče začel delati.

Franko Jože

# SAMOUPRAVLJANJE IN ODGOVORNOST

RAZPRAVA PRED II. KONGRESOM SAMOUPRAVLJAVCEV.

Smó v fazi priprav na II. kongres samoupravljalcev in sodim, da ta kongres ne bo mogel iti mimo vprašanj, ki zadevajo odgovornost organov upravljanja in odgovornost članov teh organov za svoje delo. Zato bi bilo po mojem prav da tudi na tej naši konferenci (II. konferenci slovenskih sindikatov — op. ur.) skušamo prispevati k oblikovanju čim jasnejših stališč do teh vprašanj.

O odgovornosti kolektivnih organov samoupravljanja imamo mnogo zgrešenih predstav pa tudi prakse, ki se v skrajnosti zreducira na preprosto formulo. Kdo je odgovoren? Vsi — torej nihče! In zakaj tako? Predvsem zaradi napačnega oziroma ozke-

te — pa gre za njegovo sposobnost. In če ugotovimo, da pripravljenost oziroma sposobnost nekega organa za ravnanje v skladu z družbenimi normami oziroma smotrno ravnanje glede na cilje delovne organizacije ni zadostna, potem ga moramo opoklicati.

Tu pa smo pri jedru problema. V vseh naših statutih je zapisano, da delovna skupnost lahko odpokliče izvoljene predstavnike, nismo pa zapisali, kdo naj vsaj opozori na potrebo takšnega ukrepa, kdo naj sproži postopek itd. Zato ni čudno, če ta ali oni kolektiv zaide pri tem v skrajnost in se posluži tudi akcij, ki so tuje našemu samoupravnemu sistemu.

njega zahtevamo, da to v tem organu tudi dokaže. Če pa ne ravna tako, potem moramo nekaj ukreniti. To pa bomo lahko stoprimervaja

rili le tedaj, če bomo razčistili pojmovanja o odgovornosti in če bomo v naših normativnih aktih predvideli ukrepe za takšne primere.

Ne mislim kar na kazni; tu bo treba razvijati nove možnosti. Morda bi kazalo ustanoviti častna razsodišča, ki bi lahko ukrepala tudi takrat, ko posameznik,

član ali nečlan, zavaja samoupravni organ z navajanjem polovičnih resnic itd.

Zavedam se, da je vprašanje odgovornosti preveč pomembno in preširoko, da bi ga lahko odpravili s takšnim skromnim prispevkom v razpravi. Morda bomo morali temu vprašanju posvetiti neko posebno posvetovanje, osebno pa sem tu želel opozoriti na kompleksnost te problematike in na nujnost njene sistematične obravnave.

M. D.

## NALOGA IN POMEN DELOVNEGA MESTA ZA ORGANIZACIJO ZDRUŽENEGA DELA

Vsa delovna zakonodaja se vrti okrog delovnega mesta kot osnovne delovne enote v vsaki organizaciji združenega dela. Tako, kot je delovna organizacija lahko stalna oblika združenega dela, je tudi delovno mesto tisto, kjer gre za stalno vsebino dela in se ne more spremeniti čez noč. Kakršnokoli drugačno mišljenje o tem pomeni nepoznavanje osnovnih načel delovne in gospodarske zakonodaje.

Uvodoma poudarjam, da je članek namenjen vsakomur, ki delovnega mesta ne pojmuje kot nekaj stalnega, kar je povezano z organizacijo dela v združenem delu. Najbolj pa mislim, da se s tem pojmom morajo seznaniti vodje DE, PE ter skupinovodje. Predvsem je vloga delovnega mesta v vsaki delovni organizaciji velikega pomena, saj v industriji pri večji delitvi dela le z menjavo tehnološkega postopka ali spremembo organizacije dela lahko znižujejo število delavcev na delovnih mestih ali celo ukinito delovna mesta. Nekatera delovna mesta so v organizaciji združenega dela bolj, druga pa manj pomembna. Da lahko govorimo o delovnem mestu, mora najprej obstajati delovna organizacija, ki ima ali pa nima lastnost pravne osebe. Vsaka organizacija združenega dela ima ustrezno organizacijo dela z urejenim tehnološkim procesom. Na podlagi tega je treba pred organizacijo postaviti naloge, ki so vezane na posamezna delovna mesta. Za delovna mesta je potreben celovit opis dela, ki zajema do podrobnosti vse pravice, dolžnosti in odgovornosti delavca na delovnem mestu.

Temeljni zakon o delovnih razmerjih v 5. členu določa, da morajo biti delovna mesta določena v splošnem aktu, ki ima lastnost samostojnega akta. To je akt o sistemizaciji delovnih mest, katerega ni mogoče stalno spreminjati, če pa je to že potrebno, potem je najugodnejši čas za to čas, ko sprejemamo gospodarsko finančni načrt za prihodnje leto. To poudarjam zaradi tega, ker so želje po ukinitvi ali ustanavljanju delovnih mest v praksi stalno prisotne, vendar je žal

takim željam nemogoče ustreči. Sistemizacija je torej akt s katerim uresničujemo medsebojna delovna razmerja in vodimo načrtno kadrovsko politiko, ne pa, da jo pojmujejo kot delovno pravni ali kadrovske politični pojem. Sistemizacija ni pravna podlaga temeljnega zakona o delovnih razmerjih temveč ustavno načelo, da imajo delavci v delovni organizaciji pravico organizirati proizvodno ali drugo dejavnost ter načelo, da delovni ljudje v podjetju organizirajo delovni proces tako, da jim omogoča kar najboljšo uporabo delovnih sredstev, povečevanje produktivnosti dela itd. Sam proces dela delovni organizaciji narekuje, da je za organizirano proizvodnjo sistemizacija nujno potrebna. Kot že navedeno so delovna mesta določena s splošnim aktom, ki se ne more vsak čas spreminjati ali dopolnjevati.

Delovno mesto lahko opredelimo kot:

- pravno kategorijo
- ekonomsko kategorijo
- organizacijsko tehnično kategorijo (organizacijsko prostorski pojem).

O pravni kategoriji delovnega mesta govorimo takrat, kadar gre za razpis ali objavo delovnega mesta. Ekonomski pomen pa ima delovno mesto takrat, ko ga obravnavamo s stališča delitve po delu, določanja odpovednega roka, letnega dopusta, nadomestila za čas bolezni itd. Pomen organizacijsko tehnične kategorije delovnega mesta se kaže predvsem pri analiziranju z vidika varstva pri delu, ko obravnavamo varno delo delavca, nevarnosti, ki pretijo delavcu na delu in kadar seznanjamo delavca s pogoji dela na delovnem mestu.

(Nadaljevanje na 4. strani)



Naši delavci se vse premalo zavedajo poslanstva pri samoupravljanju. Zato so na sestanku SP skupnih služb ostali mnogi stoli prazni

ga pojmovanja odgovornosti. Dokler bomo namreč pojmovali odgovornost samo kot sposobnost prevzemanja posledic oziroma sankcij zaradi napačnega ravnanja, dokler bomo v odgovornosti gledali samo možnosti kaznovanja za napačno ravnanje, vse dotlej tudi ne bo moglo biti drugače. Sodim, da moramo pod odgovornostjo razumeti predvsem pripravljenost in sposobnost posameznika ali kolektivnega organa, da bo vedno ravnal tako, kot določajo družbene norme in šele v skrajni konsekvenci, da je pripravljen in sposoben v primeru drugačnega ravnanja pristati tudi na predvidene sankcije.

Odgovornost vsakega kolektivnega organa se odraža predvsem v kvaliteti odločitev, ki jih sprejema. To kvaliteto ocenjujemo predvsem z dvema meriloma: gre za zakonitost in za primernost teh odločitev. V prvem primeru gre predvsem za pripravljenost organa, da ravna zakonite oziroma pravilno, v drugem primeru — glede primernosti teh odloči-

Glede odgovornosti posameznika pa se je pri nas zelo uveljavilo mnenje, da posameznik ne more biti odgovoren za svoje ravnanje na sejah organov upravljanja. Res ne bi bilo humano, če bi kogarkoli izvolili v nek organ, potem pa ga kaznovali, ker je zastopal tako ali drugačno stališče oziroma glasoval za tak ali drugačen sklep. To pa še ne pomeni, da ne more biti odgovoren ali da ni odgovoren za vse svoje ravnanje v organih upravljanja. Ta odgovornost mora biti enotna in kompleksna.

Naj s tem v zvezi navedem primer dvojne morale, ki ni tako redek pojav. Ko sem rekel, da mora biti odgovornost celovita, sem mislil na celovitost človekove osebnosti. Zame je nesprijemljiv pojav, da strokovnjak pusti svoje strokovno znanje pred vrati dvorane, kjer zaseda delavski svet, in da na tem zasedanju zastopa stališča, ki so v popolnem nasprotju s tistim, kar ga uči njegova stroka. V samoupravni organ smo ga izvolili kot strokovnjaka in menim, da lahko od

# ALI NAJ BO DELOVNI POČITEK PREDPISAN ALI NE?

Vse večjo pozornost posvečajo psihofiziologi dela problemu utrujenosti in problemu odpravljanja utrujenosti pri delu.

Vemo, da imamo zaradi utrujenosti vrsto posledic, ki zmanjšujejo storilnost pri delu (slabša kvaliteta, več škarta, več nezgod pri delu, manjša iznajdljivost, manjša elastičnost delavcev in slabši medsebojni odnosi). O utrujenosti bi lahko govorili zelo veliko, saj je to kompleksen problem, ki še ne bo kmalu do kraja raziskan. Prav tako bi se lahko veliko napisalo o počitku (odmoru), ki je »sredstvo« zmanjševanja utrujenosti. Vendar bi rad bralce seznanil samo z eno ugotovitvijo o počitku.

Imamo dve vrsti počitka. Enega, ki je predpisan in točno določen, kdaj se ga mora koristiti, in drugega, ki si ga vzamemo sami zaradi preutrujenosti in je »ilegalen«.

Kateri od teh dveh počitkov v enakih časovnih razsežnostih je boljši?

Pri vsakem delu je predpisan počitek (čas malice). Vendar so počitki pogostejši pri napornejšem delu, pa tudi različna podjetja imajo počitke različno določene. Če pa ti počitki niso določeni, posebno pri napornem delu, si delavci vzamejo počitek sami, kar so pokazale tudi natančne raziskave.

Raziskave so pokazale, da je določen čas počitka veliko bolj izdaten, kot pa tak počitek, ko si ga delavci vzamejo s strahom sami. Tako se procesi restitucije (obnove moči) bolje odvijajo v legalnem počitku kot pa v ilegalnem počitku, kar je tudi razumljivo, kajti legalni počitek je uzakonjen tako ali drugače in nudi zato boljše psihološke pogoje za ponovno vzpostavljanje normalne funkcionalne sposobnosti organizma. Sigurno je zato kvaliteta ilegalnega ali samovolj-

nega počitka slabša. To je tudi razumljivo, kajti ilegalen počitek je v nekem smislu ukraden. Delavec se zato pri takem počitku nemore dovolj sprostiti. Duševna in telesna sprostitvev pa so odločata o uspešnosti počitka.

Pri uzakonjenem počitku delavci vedo kako dolgo bo trajal, dočim pri počitku, ki si ga vzamejo sami, tega ne vedo. Dokazano je, da v isti časovni enoti počitka dosežemo višjo stopnjo restitucije, če predhodno vemo, kako dolgo bo počitek trajal.

Prav tako počitek, ki je predpisan, deluje kot stimulatívno sredstvo na delavca. Delavec ve kdaj bo počitek in se ga veseli. Doživlja ga kot bližnji cilj. Zato tak počitek deluje na delavca motivativno. Posebno neposredno pred počitkom pa se delovni elan še poveča. Ta pojav je znan

pod izrazom: končni ali zaključni elan (isto ob koncu delovnega dne).

Takšnih ugodnih vzporednih pojavov ni pri samovoljnem počitku ali pa so izraženi slabše. Samovoljni počitek torej ne dopušča tako kompletne restitucije, kot zakonit odmerjeni počitek. Poleg tega pa pri samovoljnem počitku ni ugodnih vzporednih pojavov, ki bi jih lahko označili kot motivativno (utemeljeno) delovanje počitka.

Iz tega sledi, da moramo počitke določiti zakonito, tam kjer je to potrebno. Prav posebno pa tam, kjer je delovni čas daljši od 8 ur. Delavec, ki dela 10 ali 11 ur, mora imeti čas za obnovo delovne energije. V nasprotnem slučaju ne bo delovnega elana niti efekta dela.

Ivan Vodlan

## Gasilski jubilej

PROSLAVILI BODO 90 LET GASILSTVA V ŽALCU

Letos mineva 90 let odkar je bilo v Žalcu ustanovljeno prostovoljno gasilsko društvo Žalec. Prvi predsednik je bil Josip Širca (brat Rista Savina), ki je bil hkrati prvi predsednik Zveze slovenskih požarnih obramb na spodnjem Štajerskem.

Ustanovitev gasilske požarne obrambe v Žalcu leta 1881 je pomenilo trden temelj, ki je ostal tudi v poznejših obdobjih.

Na nedavnem občnem zboru sta predsednik Karl Strahovnik in poveljnik Karl Jug v svojih poročilih orisala devetdesetletna prizadevanja gasilcev. Naloge in sklepe, ki so si jih zadali na lanskem občnem zboru, so večinoma izvedli. Ni pa bil uresničen sklep

o nabavi nove avtocisterne ter bo to ena glavnih nalog v tem letu. Prav tako niso uspeli nabaviti opreme za reševanje ob elementarnih nesrečah.

Za letošnje jubilejno leto pa so sprejeli kar precej obsežen program dela. V gasilske vrste nameravajo sprejeti več mladih, udeležiti se vseh tekmovanj, prepleskati gasilski dom, dodeliti šoferju stanovanje v bližini gasilskega doma, ter kaj je najvažnejše, da čim hitreje posredujejo pri požarih. Nalog je veliko, vendar jih bodo s pomočjo delovnih organizacij in požrtvovalnostjo članov prav gotovo uspešno opravili.

T. Tavčar



Vse premalo se poznamo med sabo, ne poznamo specifičnosti del, ki jih opravljamo, in zato tolikokrat napačno ocenjujemo. Sindikalni izleti, družabni večeri in zaključki, kot je ta v Kmetijstvu, mnogo doprinesejo zblizanju in tovarištvu

**BILZ**  
**Tonic**  
**Water**  
ENGLISH BLEND

**IZBOR**  
**DOBREGA OKUSA**  
**KOMBINAT ŽALEC-VITAL**

(Nadaljevanje s 3. strani)

Določbe 5. člena zakona naglašajo za obstoj medsebojnega delovnega razmerja ter za člane kolektivna dva pomembna elementa:

— da ima delavec, ko vstopi v delovno organizacijo, določeno delo oziroma delovno mesto, ki ga opravlja in mu zagotavlja stalnost dela;

— da za tiste, za katere v delovnem procesu ni pogojev za delo oziroma delovno razmerje, ni delovnega mesta, temveč je lahko samo civilno pravno razmerje.

Delovno mesto je torej za delavca, ki se vključi v proces dela delovne organizacije, neka določena garancija za pridobivanje osnovnih življenjskih potrebščin, osnovna celica za razvoj in napredek delovne organizacije, kakor tudi delavca. Delovno mesto je tudi prostor, kjer delavec razvija svoje delovne sposobnosti in mu delovna organizacija mora nuditi možnosti napredovanja. Tako, kot je delovna organizacija več ali manj trajna oblika združenega dela, velja poudariti tudi za delovno mesto, saj delovna mesta sestavljajo organizacijo združenega dela. Pri delovnem mestu gre za celokupnost istovrstnih ali sorodnih opravil, ki ter-

jajo istovrstno poklicno ali strokovno sposobnost. Pojem delovnega mesta zajema stalno vsebino dela katerega lahko opravlja eden ali več delavcev, ki imajo takšne delovne sposobnosti in izobrazbo, ki jih delo zahteva.

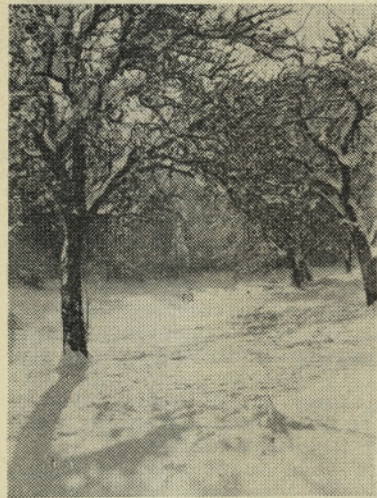
V zvezi z delovnim mestom je vredno tudi povedati, da je za razporejanje delavcev na delovna mesta delovna sposobnost eden od glavnih elementov. Tu je treba ločiti delovno sposobnost od strokovne sposobnosti in strokovne izobrazbe. Delovna sposobnost je v tem smislu najširši pojem, ki zajema zdravstveno sposobnost, ustrezno šolo in delovne izkušnje pridobljene s praktičnim delom. Za razliko od delovnih sposobnosti je strokovna sposobnost ožji pojem in pomeni le strokovno izobrazbo ter deloma prakso. Strokovna izobrazba pa je še ožji pojem in pomeni samo šolsko izobrazbo (končano šolo).

Iz navedenega izhaja, da je delovno mesto zelo širok pojem katerega si največkrat razlagamo vsak po svoje, vendar pa to ni mogoče. Razlaga pojma delovnega mesta je torej lahko samo ena in to ta, da je delovno mesto osnovna celica neke delovne enote ali proizvodne enote, kjer gre za stalno vsebino dela, ki se ne more vsak čas spreminjati.

Jože Franko

## Poskrbimo za naše sadovnjake

Cene sadja, še posebno nekvalitetnega, so še vedno zelo nizke. Pozno zimsko in zgodnje spomladansko obdobje je najbolj primerno, da se posvetimo našim propadajočim sadovnjakom. To je edini način, da bomo kvaliteto pridelanega sadja vsaj malo izboljšali. Naša prva naloga je, da pripravimo sadovnjake za zimsko oz. predpomladansko škropljenje.



Še neočiščeno sadno drevje pod debelo januarsko snežno odejo

Iz sadovnjakov moramo odstraniti vsa stara in nerodovitna drevesa in tista, ki jih ne moremo dobro poskropiti. Pregoste krošnje razredčimo, suhe in ostale odvečne veje odžagamo in spravimo iz sadovnjakov, previsoka drevesa pa znižamo tako, da s škropilnim curkom dosežemo tudi najvišje veje.

Če smo si pravočasno narezali cepiče, lahko v tem času precepimo drevesa neustreznih sort. Da bo sadovnjak res pripravljen za škropljenje, moramo drevesa tudi dobro ostrgati. Za to delo lahko izkoristimo vsak lep zimski dan. Tega opravila ne smemo odlagati na spomladanske dni, ker nas takrat preganjajo druga dela. V neočiščenem sadovnjaku pa s škropljenjem ne bomo dobili pričakovanih rezultatov. Zimsko in spomladansko škropljenje ja za sadovnjake zelo važen ukrep pa tudi zelo drag. Pocenimo ga lahko le z izbiro cenejših sredstev. Na razpolago imamo več sredstev. Vedno bolj se uveljavljajo oleodiazinon, folidol in ultracid. Velika prednost ultracida je v tem, da lahko rok škropljenja podaljšamo prav do začetka cvetenja. Za letošnje škropljenje imamo na zalogi dovolj folidol olja.

Ker v naših ekstenzivnih sadovnjakih navadno ne izvajamo po-

letnega škropljenja, moramo vsaj zimsko opraviti temeljito. Paziti moramo, da bomo s škropivom oblili vso površino drevesa. Če hočemo, da bo uspeh škropljenja zadovoljiv, moramo upoštevati vsa navodila glede uporabe sredstev in zahtevanih koncentracij. Vse pogosteje je opaziti, da zaradi različnih napak in nepazljivosti pri škropljenju ne dosežemo take smrtnosti škodljivcev, kot bi jo sicer, če bi bili pri škropljenju bolj pazljivi. Mnogi lastniki sadnega drevja godrnjajo zaradi stroškov, ki jih imajo z zimskim škropljenjem, ker jim nekvaliteten pridelek dostikrat ne povrne niti teh. Spomnimo se, da je čiščenje in škropljenje sadnega drevja po Temeljnem zakonu o varstvu rastlin pred boleznimi in škodljivci obvezno.

Sadno drevje naj bo očiščeno in pripravljeno za škropljenje čim prej. Tudi letos bomo organizirali po PE kooperacije škropilne ekipe, ki bodo škropile sadno drevje tistim lastnikom sadnega drevja, ki za to nimajo na razpolago lastnih škropilnic. Ne glede na to, da bodo čiščenje in škropljenje sadnega drevja nadzorovale kmetijske inšpekcije SO Žalec in Celje, je prav, da opravimo to delo temeljito in s tem preprečimo še hitrejšo propadanje naših že tako zelo slabih sadovnjakov.

Poleg že opisanih ukrepov pa moramo v tem času poskrbeti tudi za primerno gnojenje. To velja še posebej za tiste sadovnjake, kjer uporabljamo travo za košnjo. Gnojimo lahko s kompleksnimi gnojili, (nitrofoskali) v katerih je razmerje gnojil približno enako.

**KREPI IN OSVEZUJE**  
**Sinalco**  
**Kola**  
**KREPI IN OSVEZUJE**

Za intenzivnejše sadovnjake pa priporočajo strokovnjaki specialno mešanico NPK 7-10-18-1-1. To je nitrofoskal z dodatkom mikroelementov.

Storimo vse, da se zopet ne bo našel kdo, ki bi rekel: »Če bi sadno drevje mukalo, ne bi spal noben Savinjančan.«

L. SEMPRIMOŽNIK

## PREDELAVA MLEKA

(Nadaljevanje s 1. strani)

Iz detaljne analize vseh elementov trga smo zaključili, da bo potrošnja iz leta v leto naraščala za 15—22%. To je tudi zaključek ugotovitve, da ima mlekarja glede na tržne pogoje največje možnosti razvoja.

Mlekarja pa predstavlja trenutno in tudi perspektivno bistveno proizvodno omejitev količina osnovne surovine, to je mleka. Predvideva se sicer absolutno povečanje odkupa mleka iz kmečke in farmske proizvodnje. Povečanje bo rezultat intenzivnejše proizvodnje in tudi povečanje odkupa mleka na novih področjih. Jasno pa je, da je količina mleka odvisna od stimulativne cene za proizvajalca. Reguliranje pravičnega odnosa med ceno mleka in mesa na eni strani ter mleka kot osnovne surovine in prodajno ceno je pogoj za normalen razvoj mlekarne. To tudi pričakujemo.

Program proizvodnje mlekarne v naslednjem obdobju bo treba prilagodevati izključno potrebam tržišča. Program se v celoti oslanja na pokrivanje potreb po konzumnem mleku. Proizvodnja konzumnega mleka se bo podvojila (93%). Še večji povdarek se daje proizvodnji jogurta, kjer se bo potrebno s posebnimi tehnološkimi oblikami dinamično prilagodevati tržišču. V primerjavi z letošnjim letom predvidevamo povečanje za 180%.

Podobno povečanje se predvideva pri skuti in proizvodnji sirov. Proizvodnja sirov bo v tem obdobju usmerjena v osvajanje tehnologije in bistveno povečanje proizvodnje mehkih sirov, po katerih je na našem tržišču vedno večje povpraševanje.

Na podlagi analitične obdelave povečanja proizvodnje posameznih proizvodov predvidevamo, da se bo dnevna predelava mlekarne povečala od sedanjih 30.000 na 55.600 litrov mleka dnevno.

Za realizacijo tega programa bo treba vložiti večja sredstva predvsem v usposobitev in povečanje tehnoloških linij na večjo kapaciteto. Ozko grlo predstavljajo hladilnice in nekatere tehnološke linije, ureditev sodobnega obrata za proizvodnjo sirov in uvedbo sodobnega tehnološkega postopka.

Poleg teh dveh bistvenih vlaganj (ocena je preko 9,5 milijona din) bo treba še naložiti sredstva za spremembo načina zbiranja mleka in razvoza mlečnih izdelkov ter v kapacitetno vsklajevanje v proizvodnji.

Ob realizaciji tega programa se bo celotni dohodek povečal za 150%, povečali se bodo osebni dohodki in tudi sredstva za sklade podjetja. Ob takem obsegu bo enota racionalno izkoristila vse že obstoječe in tudi nove kapacitete, boljše pa bo izkoriščena proizvodna in režijska delovna sila, kar je nedvomno osnova za večji poslovni uspeh.

### PROGRAM RAZVOJA MESNIN

Obrat MESNINE združuje poleg osnovne proizvodnje mesa in mesnih izdelkov tudi prodajo mesa in svojih prodajalnah.

Kapacitete Mesnin so pretežno nove, sedaj je v izgradnji nova predelava, ki bo bistveno vplivala na predviden program razvoja obrata. Za razliko od drugih predelovalnih obratov ima obrat Mesnine svojo prodajno mrežo, kjer proda skoraj polovico svoje proizvodnje.

Podobno kot pri mlečnih proizvodih, igra tudi pri mesu glavno vlogo tržišče. Ono diktira razvoj kapacitet in celotne dejavnosti. Širši aspekt proučevanj gibanj na tržišču daje slutiti v prihodnjih letih znatno večje povpraševanje in potrebe po mesu in mesnih izdelkih. Te ugotovitve veljajo sigurno tudi za naše področje, kjer se glede na razvitost in večjo zaposlenost prebivalstva predvideva povečana potrošnja. Izdelana analiza dokazuje, da bo možno v naslednjih letih plasirati na osvojeno tržišče za 20—25% proizvodov letno več kot do sedaj.

Kot realna in glavna surovinska baza za obrat Mesnine je vsakor območje kombinata. Glede na obstoječe proizvodne kapacitete so enote, ki proizvajajo živino, sposobne letno proizvesti take količine, ki jih bo možno v predelani obliki tudi prodati. Seveda je gibanje odvisno od odkupnih cen, kot enega od regulatorjev ponudbe, ki jih mora vsklajevati predvsem širša družbena skupnost. Sigurni smo, da problemi s surovino ne bodo v kratkem rešeni, saj so nizke odkupne cene povzročile padec osnovnega staleža živine.

V obravnavanem obdobju bo glavna naloga v predelavi mesa, da bodo vse obstoječe in predvidene kapacitete popolnoma izkoriščene. Proizvodnja Mesnin (kvaliteta) in tudi prodaja imata kot razvojno nalogo, da si na osvojenem in tudi drugem tržišču pridobi-

(Nadaljevanje na 6. strani)

(Nadaljevanje s 5. strani)

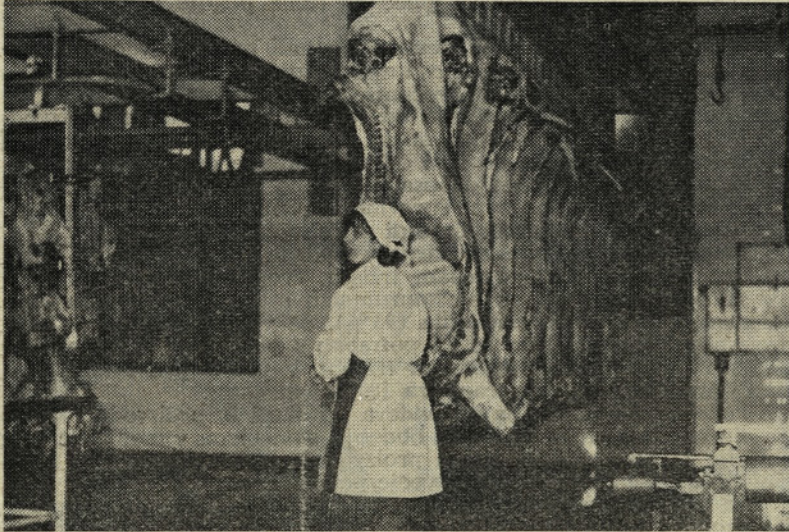
ta take pozicije, da bo možno plasirati tiste količine mesa in mesnih izdelkov, ki bodo pogojevale polno izkoriščanje proizvodnih kapacitet. Poudariti moramo, da bodo osnovne kapacitete Mesnin po dograditvi nove predelave dovolj velike za proizvodnjo vseh količin, ki jih predvideva razvojni program.

Ena od razvojnih nalog je tudi uvedba sodobnejših prodajnih oblik. Interesantno bo predvsem pladenjsko pakiranje konfekcioniranega mesa in izdelkov. Tehnološki postopki se bodo zatorej popolnoma preusmerili.

Predviden program proizvodnje bo dosežen predvsem z izgradnjo lastnih prodajnih lokalov in z močno povezavo z grosističnimi odjemalci. V bodoče se predvideva, da bi v svojih prodajalnah prodali preko 70% vse proizvodnje.

Razvojni program predvideva tudi bistveno povečanje izvoza mesa, ki je sedaj zaradi pomanjkanja živine neznaten.

Predvidevamo, da se bo celoten obseg proizvodnje Mesnin v obravnavanem obdobju povečal za 120%. Najmočnejše se bo pove-



Iz klavnice, kjer jih lepo pripravijo, potujejo polovice na tehtnico in od tod v hladilne komore

čala proizvodnja suhomesnatih in ostalih izdelkov predelave. Kot smo že omenili, bo močno povečana prodaja preko lastne trgovske mreže. Ob tem programu bodo kapacitete Mesnin polno izkoriščene.

Precej povečan proizvodni program bo v glavnem možno realizirati z obstoječimi proizvodnimi kapacitetami. Obrat Mesnine že ima sodobno klavnico, hladilnico in druge vzporedne objekte, v končni fazi gradnje je nova predelava mesa. Naložbe bodo potrebne v dokončevanje in vskladitev kapacitet in za povečanje lastne trgovske mreže. Predvideva se rekonstrukcija lokalov na domačem prodajnem področju in izgradnja novih v raznih krajih Slovenije.

Za ureditev kapacitet bo treba vložiti preko 5 milijonov din. Boljše izkoriščanje kapacitet, ki je določeno z razvojnim programom, pogojuje tudi ugodnejši rezultat poslovanja. Iz detaljne ocene povzemamo, da se bo celotni dohodek povečal za 71%.

Ugoden rezultat poslovanja pogojuje večja sredstva za sklade, katere bo obrat v naslednjih letih potreboval za pokrivanje vseh dolgoročnih in kratkoročnih obveznosti. Osebni dohodki se bodo povečali predvsem na podlagi večje produktivnosti dela.

Predlagani razvojni program, ki temelji na čimboljšem izkoriščanju obstoječih kapacitet in boljši produktivnosti dela, je nedvomno realna osnova za dolgoročno poslovno usmeritev.

#### RAZVOJ PROIZVODNJE BREZALKOHOLNIH IN OSTALIH PIJAČ

Sedanja proizvodnja brezalkoholnih in alkoholnih pijač se je v preteklih letih ločeno razvijala v kombinatu Žalec in v Vitalu v Šmarju, po priključitvi pa je delo potekalo po enotnem konceptu. Kljub temu, da se je omenjena dejavnost ločeno razvijala neodvisno druga od druge, pa si proizvodna programa nista bila konkurenčna.

Razvoj te dejavnosti moramo gledati le iz vidika potreb na tržišču. V zadnjih letih se je zaradi interesantnosti za to proizvodnjo odločilo večje število proizvajalcev. Zaradi tega je na tržišču zelo močna konkurenca, kateri mora biti DE Vital kos, če hoče, da bo potekal njen razvoj v smeri, ki je načrtana.

Potrošnja brezalkoholnih in alkoholnih pijač se letno sicer veča povprečno 10—12%. V naslednjih petih letih lahko pričakujemo še nadaljne povečanje potrošnje vsled splošnih objektivnih tržnih pogojev, ki določajo obseg in intenzivnost potrošnje brezalkoholnih pijač (hitrost izgradnje strnjanih naselij, razvoj industrije, komunikacij, trgovine in gostinstva, rast življenjskega standarda itd.). Trend se giblje v smeri povečanja. Delež brezalkoholnih pijač bo vedno naraščal v skupni potrošnji pijač. Naloga proizvodnje pa bo, da z ustrežno kvaliteto in s stalnim razvijanjem novih proizvodov pritegne čimvečji krog potrošnikov, tako bo perspektivni program lahko v celoti uresničen. Razvojni program predvideva večje povečanje

proizvodnje pijač in sokov v nevračljivi aluminizirani embalaži. Tudi proizvodnja alkoholnih pijač se bo povečala. Skupen obseg proizvodnje se bo povečal za 147%.

Razvojni program predvideva tudi bistveno povečanje v proizvodnji sadnih sokov in napitkov. Glede na večjo surovinsko osnovo se predvideva povečanje proizvodnje jabolčnega soka in ostalih koncentratov.

Za proizvodnjo gaziranih pijač ima enota že zagotovljene proizvodne kapacitete. Večja vlaganja pa bodo potrebna za izgradnjo proizvodne kapacitete za predelavo sadja. Manjša sredstva pa bo treba vložiti še v dograditev nekaterih vzporednih objektov (skladišča, prodajna mreža itd.).

Ob realizaciji vseh omenjenih razvojnih nalog se predvideva povečanje celotnega dohodka za 61%, dohodka pa za 70%. Skladno s povečanjem obsega proizvodnje se bo povečal tudi poslovni uspeh.

DE Vital je trenutno v tisti fazi razvoja, ki mora imeti zaradi sicer relativno precejšnjega obsega proizvodnje organizirane vse službe (funkcije), ki so potrebne za normalno poslovanje. Mislimo predvsem na tehnološko in prodajno službo. Sedanji obseg proizvodnje pa ne daje možnosti optimalnega izkoriščanja vseh teh služb. To bo omogočil predviden program razvoja.

#### MEŠALNICA KRMIL

Za potrebe domače in ostale živinorejske proizvodnje proizvaja DE Mešalnica krmil vse vrste močne krme. Nadaljni in pospešen razvoj živinoreje jasno načrtuje potrebe po zadostnih kapacitetah mešalnice. Glede na to, da se tovarna močnih krmil razvija v stari zgradbi, sta tudi tehnološka oblika in koncept dela zelo različna. Dosedanji obseg mešalnice je okrog 18.000—20.000 ton, ki jo enota težko dosega. Mešalnica ima primerne naprave za mletje in običajno embaliranje in tudi linijo za drobno pakiranje močne krme.

Ce ocenjujemo prodajne možnosti mešalnice, lahko ugotovljamo, da je razvoj te enote v veliki meri odvisen od razvoja domačih primarnih dejavnosti. Iz povzetka razvojnega programa kmetijskih in kooperacijskih delovnih enot, ki se ukvarjajo z živinorejo, zaključujemo, da bo letno potrebno preko 22.000 ton raznih krmil. Če upoštevamo nadaljnje večanje prodaje izven podjetja, se predvideva, da bo enota proizvajala letno okrog 30.000 ton močnih krmil.

Vprašanje surovine bo enota tudi v bodoče reševala z nakupom iz Hrvaške in Srbije. Predvidevamo, da pri normalni ponudbi in povpraševanju ter cenah ne bodo surovine limitirale program proizvodnje.

Povečanje kapacitete mešalnice skoraj za dvakrat bo pogojevalo tudi določena vlaganja. Menjal se bo tehnološki koncept, predvsem izdelovanje briketiranih krmil ter ostale oblike.

Dosedanje kapacitete skladišč ne bodo zadostovale za takšen obseg proizvodnje. Zato bo za realizacijo tega programa potrebno vložiti večja sredstva (preko 3 milijone din).

Povečan obseg proizvodnje bo imel za posledico ugodnejši rezultat poslovanja že iz tega, ker bodo določene obstoječe kapacitete bolj izkoriščene, bolj pa bo izkoriščena služba enote (tehnološka, prodajna).

Z realizacijo programa se bo celotni dohodek povečal za 123%, dohodek za 168%, glede na gornje ugotovitve pa se bi poslovni uspeh povečal kar za 210%.

#### DE HMEZAD

Celoten razvoj in delo DE Hmezad je v ozki povezavi s proizvodnjo in prodajo hmelja. Bilansiranje teh dveh činiteljev postavlja tudi razvojne možnosti enote za predelavo hmelja. V naslednjem želimo analizirati predvsem prodajne možnosti, ki so tisti element, ki določa točen obseg proizvodnje. Pretežne količine hmelja izvažajo, zato je čutiti pri tej proizvodnji predvsem vpliv svetovnega tržišča. Vsi dejavniki nakazujejo zelo ugodne prodajne možnosti predvsem zaradi večje potrošnje piva. Na podlagi detaljne analize se predvideva, da bo možno v obravnavanem obdobju plasirati na tržišče za 20—25% več hmelja kot do sedaj.

Program proizvodnje Hmezada se bo reguliral glede na letno proizvodnjo hmelja v republiki. Hmezad je namreč komisionarski prodajalec celotnega slovenskega hmelja. Programira se letna predelava 3900—4000 ton hmelja.

Glede na spremenjene zahteve trgovine s hmeljem, predvsem pa posameznih kupcev, bo potrebno v tem obdobju tudi dopolniti tehnološki postopek dodelave hmelja. Urediti in kapacitetno povečati bo treba notranje transportne naprave.

Večja naložba se v DE Hmezad predvideva v izgradnjo večjega skladišča za hmelj. Ugotavlja se namreč, da bo povečana proizvodnja presešla sedanje kapacitete skladišč. Za povečanje kapacitete skladišč in dopolnitve v tehnološkem postopku bo morala enota vložiti preko 5,5 milijona din.

Rezultat poslovanja te enote je odvisen od pogodbe med proizvajalci hmelja in prodajno organizacijo. Enota ustvarja le takšno razliko v ceni, ki ji zastopuje za pokrivanje učinkovitih stroškov. Program razvoja daje enoti tako razliko v ceni, ki bo zadostovala za vse povečane obveznosti do vloženih sredstev.

S predlaganim programom bo dokončno rešeno vprašanje poslovanja DE Hmezad. V primeru, da bo tržišče zahtevalo hmelj v ekstrahirani obliki, bo treba urediti še kapacitete za ekstrakcijo, kar pa verjetno ne bo predmet obravnave do leta 1957.

JOŽE ČETINA

## KOMU POVIŠANA CENA ZA MLEKO?

IZJAVA člana IS SRS in predsednika Komiteja za kmetijstvo in gozdarstvo IS SRS ing. Milovana ZIDARJA:

»Organi Izvršnega sveta in Izvršni svet Skupščine SRS so v oktobru in novembru razpravljali o aktualnih vprašanjih v proizvodnji in prometu z mlekom. Izvršni svet je konec novembra ugotovil, da je položaj v proizvodnji in prometu z mlekom takšen, da je potrebno takoj sprejeti nekatere najnujnejše ukrepe za trenutno sanacijo v proizvodnji mleka. S temi ukrepi bi preprečili nadaljnji padec v proizvodnji in ponudbi mleka na trgu, ki je predvsem posledica v škodo mleka, spremenjenega razmerja med cenami mesa in mleka, ter razmerja med cenami krmil, zlasti koruze in mleka. Zaskrbljujoča je bila zlasti bistveno zmanjšana ponudba koruze in drugih krmil, zaradi katere so cene le-teh v zadnjem času nenormalno porasle.

Izvršni svet je zato predlagal Zveznemu izvršnemu svetu, da takoj posreduje z določenimi količinami krmil iz rezerv, oz. iz uvoza in da dovoli povečanje maloprodajnih cen mleka.

Zvezni izvršni svet je pred tednom dni v zvezi s tem sprejel dva ukrepa:

— dovolil je zvišanje maloprodajnih cen mleka tistim delovnim organizacijam, ki v letu 1970 niso zvišale cen in jim to tudi ni bilo odobreno in sicer do skupno 0,30 din pri litru;

— odobril je blagovni kontingent za uvoz 400.000 ton zrnate hrane za živino in sicer koruze, ječmena, rži in degradirane pšenice.

Potrebno je omeniti, čeprav to iz odloka ZIS ne izhaja izrecno, da je bilo sprejeto omenjeno povečanje cen zaradi takojšnjega izboljšanja položaja v proizvodnji mleka in naj bi torej povečanja cen v tem letu šla v celoti proizvajalcem preko ustrezno povečanih odkupnih cen mleka. Zaradi tega menimo, da morajo delovne organizacije, ki odkupujejo mleko in, ki bodo smele v skladu z omenjenim odlokom povečati cene neposrednim proizvajalcem in tako omogočiti ohranitev proizvodnje vsaj na sedanji ravni ter s tem normalno oskrbo prebivalstva. Tako bi premostili veliko povečanje stroškov v proizvodnji mleka zaradi povišanja cen krmil. S tem je ustvarjena podlaga za nadaljevanje usmerjanja v mlečno-mesno proizvodnjo in povečanje goveje črede, ki je v teku.«

## Morda kdaj tudi „Dan kmetijcev“

Prebram časopise in listam po koledarju, pa zasledim razne dneve stanovskega praznovanja, tekmovanja, manifestacij in zbliževanj. Mislim na dneve kot so dan železničarjev, rudarjev, železarjev, kot so razna tekmovanja in stanovska zborovanja v obliki »Lesariade«, ki jo prirejajo lesnoindustrijska podjetja Slovenije. Takšna tekmovanja prirejajo gradisovci, elektrogospodarstveniki in še mnogi drugi do raznih veteranov, invalidov in slepih.

Kmetijcev nas je četrtnina v republiki, pa v vseh povojnih letih nismo uspeli prirediti enega pokrajinskega, kaj šele republiškega tekmovanja v kegljanju, šahu, streljanju, odbojki, hoji, smučanju, košnji, oranju, spretnostni vožnji, planinarjenju, prostih vajah in morda še v kateri izmed mnogih panog, ki bi prišle za takšno prireditev v poštev. Prirejali bi jih lahko tudi po starostnih skupinah in izbirno. Toda to so že podrobnosti.

Kmečka mladina, delavci in uslužbenci pogrešajo take oblike sodelovanja. Prepričan sem, da bi uspeli tudi na kulturnem in dramskem polju.

V mislih nimam cel štab ljudi na republiškem nivoju, ampak samo

enega človeka — koordinatorja in organizatorja — morda pri sindikatu, ki bi imel skozi vse leto polne roke dela s pripravami za ta dan: ki bi naj bil v septembru ali v oktobru, pač po končani glavni sezoni, morda tudi pred njo ali med njo.

Razna izbirna tekmovanja med kombinati in zadrugami ter agromorskimi šolami bi potekala skozi celo leto. Zadnje dni pred »Dnevom kmetijcev« in na sam dan pa bi se pomerili najboljši (agronomiada?).

Na sam dan dopoldne bi se morda zbrali v enem velikem centru (v Ljubljani) na velikem zborovanju, pred katerim bi zadruga in kombinati, pa tudi posamezni kmetovalci manifestirali hiter razvoj kmetijstva in dejavnosti v povorki s prikazi. Takrat bi lahko prirejali tudi razstave pridelkov in izdelkov združene s prodajo, galerije slik kmetov samoukov, skupinske nastope kmečke mladine, razglasili rezultate in podelili prehodne pokale, plakete in priznanja.

Vse navedeno je moja zamisel, ki je le impulz za razmišljanje. Oblika dela je lahko raznolika, važno je, da se posvetimo kmetu, kmečki mladini in kmečkemu delavcu tudi na teh področjih. Vy

SEKCIJA MLADIH KMETIJSKIH PROIZVAJALCEV GRIŽE VABI LJUBITELJE PUSTNEGA VESELJA NA

## MAŠKARADO

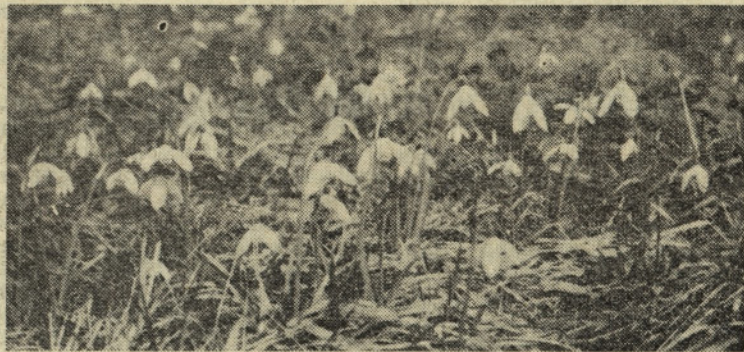
20. FEBRUARJA 1971 OB 20. URI V DOM SVOBODE GRIŽE. IGRAJO »VESELI HMELJARJI«

ŽIVINOZDRAVNIŠKA  
Služba

## ZA FEBRUAR

14. II. LESJAK Milan, dipl. vet., Prebold, telefon 72-201  
21. II. OCVRK Franc, dipl. vet., Vransko, telefon 72-407  
28. II. FLORJANC Julijan, dipl. vet., Braslovče, tel. 72-027  
7. III. ŠRIBAR Edvard, dipl. vet., Šempeter, telefon 71-080  
14. III. LESJAK Milan, dipl. vet., Prebold, telefon 72-201  
Dežurstvo prične v soboto ob 12. uri in se konča v ponedeljek ob 7. uri zjutraj.

VETERINARSKA POSTAJA  
ZALEC



Vsem ženam iskrene čestitke  
za 8. marec



Zagar Stane, uslužbenec »Kooperacije« rad obišče hmeljarje in se z njimi pogovori. Tu je na obisku pri Četina Jožu v Sp. Grušovljah.

# NADOMESTILO OSEBNEGA DOHODKA

Odgovor na številna vprašanja, kako se obračunavajo nadomestila osebnega dohodka v primeru odsotnosti z dela zaradi delovne poškodbe.

Uvodoma poudarjamo, da v pisмениh vprašanjih točno navedite za kateri nezgodni primer ali poškodovano osebo želite pojasniti. Ta informacija je potrebna, ne zaradi morebitnih kasnejših posledic, temveč zaradi nujnosti za objektivno in čim točnejšo razlago ter pojasnilo nekega primera.

Tokrat vsem odgovarjamo samo na splošno in menimo, da boste s tem odgovorom našli tudi odgovor na vaše vprašanje.

Vsako delovno nezgodo je poškodovanec, ali sodelavec dolžan takoj sporočiti neposredni odgovodni vodji, ta pa osebi, ki je v enoti ali obratu zadolžena za vodenje evidence nezgod in izpolnjevanje obrazcev prijav o nesrečah pri delu.

Ce je delovna nezgoda terjala posledico, potem je neposredno odgovoren vodja ali oseba, ki vodi evidenco o nezgodah, dolžna o nezgodi takoj obvestiti službo za varstvo pri delu v podjetju.

V primeru, da je posledica delovne nezgode značaja I. kategorije (smrtni primeri, nezgodni primeri, s potrebno medicinsko intervencijo bolnice, ali množične nezgode ali zastrupitve), takoj telefonično ali osebno obvestite službo za varstvo pri delu v podjetju ali republiškem inšpektorju za delo (Rozman Ivan, Ljubljana, Parmova št. 3, tel. št. 315-788).

Izpolnjeno prijavo o nesreči pri delu je potrebno izpolniti in odposlati za vsakega poškodovanca s posledico, ki je terjala dan ali več dni izostanka z dela, ali je zaradi nje umrl.

Prijava se izpolnjuje po posebnih navodilih in na obrazcu ER-8, izpolni pa jo zavezanec, tj. gospodarska organizacija, oziroma obrati in enote.

Razdelek obrazca od I. do V. zahteve izpolni delovna organizacija pri kateri je bil poškodovanec zaposlen ob delovni nezgo-

di. Zahteve je izpolniti z dejstvi ugotovljenimi pri ogledu — če se je nezgoda pripetila na delovnem mestu, ali pa po podatkih, ki jih naredijo z izjavo poškodovanec in priče — očitvidci.

Razdelek VI. izpolni služba za varstvo pri delu v podjetju, v katero vpiše ugotovitev, po čigavi krivdi je do delovne nezgode prišlo.

Prijava se izpolni v 5 izvodih. Zavezanec pošlje vseh 5 izvodov prijave, na kateri so izpolnjeni razdelki od I. do VI. zdravniku, ki je poškodovanca pregledal oziroma zdravil. Prijavo je poslati najpozneje v 24 urah, ko je zavezanec za njo zvedel.

Izpolnjevanje obrazca ER-8 je obvezno tudi v primerih obolenja, ki so neposredna in vključna posledica kakšnega nesrečnega naključja ali višje sile med delom.

Zdravnik, ki je poškodovanca pregledal, izpolni VII. razdelek prijave, nakar dva izvoda pošlje zavezancu za prijavo. Zavezanec — enota pa od prejetih izvodov pošlje en izvod službi za varstvo pri delu, drugi izvod pa vlaga v dosje po zaporednih številkah evidenčne knjige prijav o nesrečah pri delu.

Služba za obračunavanje za služka praviloma obračunava nadomestila osebnega dohodka na podlagi določila 68. člena Pravilnika o delitvi osebnih dohodkov Kmetijskega kombinata Žalec (Žalec, 14. 7. 1970).

To določilo zagotavlja delavcu, ki se je poškodoval na delovnem mestu, da mu lahko prizna svet delovne enote nadomestilo v višini 100% obračunske osnove, če služba za varstvo pri delu pismeno utemelji, da je poškodba na-

stala kljub vsem varnostnim in zaščitnim ukrepom s strani delovne enote in delavca, oziroma DA POSKODBA NI NASTALA PO KRIVDI DELAVCA. (Razdelek VI. obrazca ER-8).

Kakršen koli drugi način in postopek obračunavanja nadomestil OD v zvezi z delovnimi nezgodami je proti predpisom.

Nezgode, ki so se pripetile na poti na delo z dela, se ne obračunavajo kot delovne nezgode, ampak kot izostanek z dela zaradi kakršne koli druge bolezni.

Ta ukrep se utemeljuje z dejstvom, da na povzročitev oziroma preprečitev tovrstne nezgode delovna organizacija nima in ne more imeti nobenega direktnega vpliva.

Služba za varstvo pri delu

## ZIS SPREJEL PREDLOGE SINDIKATA

Centralni odbor sindikata delavcev v kmetijstvu, živilski in tobačni industriji Jugoslavije je obvestil ZIS, zvezni sekretariat za gospodarstvo, zvezno gospodarsko zbornico in ustrezne odbore zvezne skupščine o težavnem materialnem položaju kmetijskih organizacij živilske industrije. Hkrati je tudi predlagal, kako naj bi on omogočil da bi te organizacije lahko gospodarile. Njihov položaj naj bi čimprej uredil s sistemskimi ukrepi in ukrepi v okviru sedanje gospodarske politike. Centralni odbor meni, da se bodo kmetijske delovne organizacije letos znašle v še težavnem finančnem položaju in da je zato nujno uvesti moratorij za vse anuitete (odplačila in obresti), ki zapadejo v letu 1971, nanašajo pa se na posojila, ki so bila odobrena kmetijskim organizacijam iz sredstev bivših investicijskih skladov družbeno političnih skupnosti (federacije, republik, občin).

(MEZDRA — Nadaljevanje iz in ima duh po razkrojenih beljakovinah in masteh ter je primeren za manipulacijo. Kemični sestav je naslednji:

trenutna vlaga	14,34
pH	7,89
% pepela	36,20
% maščob	7,18
% N <sub>2</sub>	3,339
mg % amon. N <sub>2</sub>	80,21
% P <sub>2</sub> O <sub>5</sub>	0,450
% K <sub>2</sub> O	0,090
% CaO	20,19
% C	33,31

Vlažnost pridobljenega prahu je nizka (14,34%). Prah je alkalne reakcije (pH 7,89) in ima malo pepela. Razkroj maščob je nastopil v malem obsegu. Zato imamo v prašnatem gnojilu še precej maščob — povprečno 7,18%. Prašnata substanca je kot

priloge)

mineralno gnojilo revna na elementih mineralne hrane rastline. Poprečni sestav je naslednji: DUSIKA — 3,34%, FOSFORA — 0,45%, IN KALIJA — 0,09%. Razmerje N/C je ozko. N/C 1/10. Zato je primeren za proizvodnjo organskih gnojil.

### ZAKLJUČEK:

Mezdra je zelo primerna surovina za proizvodnjo organskih gnojil. Le-ta lahko predelamo s kompostiranjem v prirodi v organsko gnojilo oziroma industrijskim potom v organsko-mineralno prašnato gnojilo.

### LITERATURA:

1. Gložič: Mogučnost uporabe mesine za proizvodnjo krmovala i gnojiva. Koža i obuča 1964/39-44.

Kmetijski kombinat »Hmezad« Žalec razpisuje naslednje

## JAVNE LICITACIJE

1. Posestvo v Bistrici ob Sotli. Posestvo se sestoji iz stanovanjske hiše, gospodarskega poslopja z dvema kletema in svinjaki s pripadajočim funkcionalnim zemljiščem izmere ca. 30 arov.

Izključna cena celotnih nepremičnin je 80.000,00 din. Licitacija bo dne 19. 2. 1971 ob 9. uri na kraju samem v Bistrici ob Sotli.

2. Stavbnih parcel v k. o. St. Janž (Radlje ob Dravi)  
parc. št. 994/4 pašnik v izmeri 672 m<sup>2</sup>  
994/2 pašnik v izmeri 630 m<sup>2</sup>  
994/3 pašnik v izmeri 813 m<sup>2</sup>

Izključna cena stavbnih parcel v k. o. St. Janž je 8,00 din za kvadratni meter.

Licitacija bo dne 16. 2. 1971 ob 9. uri v pisarni DE Kmetijstvo Radlje ob Dravi.

3. Stavbnih parcel v k. o. Socka  
Parc. št. 85/4 travnik v izmeri 729 m<sup>2</sup>  
85/5 travnik v izmeri 619 m<sup>2</sup>  
85/6 travnik v izmeri 1538 m<sup>2</sup>  
85/7 travnik v izmeri 1124 m<sup>2</sup>  
85/8 travnik v izmeri 1098 m<sup>2</sup>

Izključna cena za stavbne parcele v k. o. Socka je 9,00 din za kvadratni meter.

Licitacija bo dne 17. 2. 1971 ob 9. uri na kraju samem v Socki.

Pri nakupu stavbnih parcel imajo zaposleni pri Kmetijskem kombinatu Hmezad Žalec na podlagi sklepa delavskega podjetja predkupno pravico in določene ugodnosti glede odplačila kupnine.

Kupei so dolžni razen kupnine plačati vse stroške v zvezi s kupno pogodbo in eventualni prometni davek od nepremičnin.

Podrobnejše informacije lahko zainteresenti dobijo na uravi podjetja v Zalcu soba št. 21/2.

Oddelek za zemljišča

## OGLASA

Prodaj kosilnico za traktor Steyer, zadnjo novo gumo 8 x 28 in jermenico.

Prodaj 40 dobrih hmeljev. Vprašajte v Parižljah št. 33

Turnšek Alojz  
Zg. Gorče 10  
Braslovče



# PROGRAMIRANJE NA RAČUNALNIKU 360/20

Ob prehodu iz klasične na elektronsko obdelavo podatkov se je na našem Kombinatn formiralo novo delovno mesto programerja. Poleg ustrezne izobrazbe zahteva to delovno mesto še dopolnilno šolanje na posebnih IBM seminarjih. Čas šolanja je odvisen od vrste programskega jezika za katerega se programer usposablja. Ker pa so programski jeziki medseboj različni, zahteva vsak jezik posebno šolanje.

Programiranje — sestavljanje programov ne moremo primerjati z nekim šablonskim delom. Programiranje je strokovno delo, ki zahteva veliko umskega napora in veliko natančnosti. Poudariti je treba, da je vsak program svojstven problem, pri katerem je možnih več rešitev in naloga programerja je, da najde najboljšo rešitev.

V končni fazi je izdelek programerja program, s katerim damo stroju navodilo za obdelavo. Ta navodila pa so sestavljena iz niza različnih inštrukcij, ki v pravilni medsebojni povezavi diktirajo delo stroja. Vsekakor je stroj brez programov neuporaben.

Posamezne inštrukcije povedo položaj in karakteristiko vhod-

nih podatkov, narekujejo matematične operacije s podatki ter obliko in vsebino izhodnih podatkov.

Da programer lahko sestavi program, mora poznati delovanje elektronskega računalnika, predvsem pri programskem jeziku Assembler. To se pravi, da je treba točno poznati delovanje krmilnih enot, registrov, kanala, input in output enot ter funkcije aritmetike in logike. Značilno je, da računalnik ne dela v decimalnem računskem sistemu, ampak v heksadecimalnem. Poleg tega je treba poznati tudi binarni računski sistem, ker stroj memorira (pomni) alfabetske in numerične znake s pomočjo binarnih števil.

Pri nas programiramo v naslednjih programskih jezikih:

1. RGP (Report Programm Generator). To je jezik firme IBM. Je najbolj uporaben pri sistemih 360/20. Uporablja pa se predvsem za obdelavo komercialnih podatkov.

2. Assembler je strojno orientiran jezik za univerzalno uporabo. Zahteva mnogo šolanja. Programer mora poznati računalnik in njegovo logiko. Uporablja pa se tam, kjer je na razpolago malo glavne memorije (spomina).

Program napisan v Assembler:

Začetek	START 726	začetna adresa v memoriji
	BASR 9,*	basis register
	USING *,Ø	adresa v registru
	.	
A	OPEN čitač	output enot
	GET čitanje	
	CLC C, B	primerjave
	BC 8, A	razvejanje
	PACK A, A	pakiranje polj
	MVC TAB,ŠAB	prenos šablone
	ED TAB, A+3	prenos in razpakiranje polja A
	.	
	PRT PRINTER, TAB	pisanje vrstice
	.	
	CLOSE čitač	izključevanje I/O enot

Gornji primer nam prikazuje izsek oz. del inštrukcij, ki se uporabljajo pri programiranju v Assemblerju in pomenijo angleške izraze za pojme, ki jih predstavljajo. Seveda pa so inštrukcije pri drugih programskih jezikih drugačne.

3. Fortran je znanstveno orientiran problemski jezik.

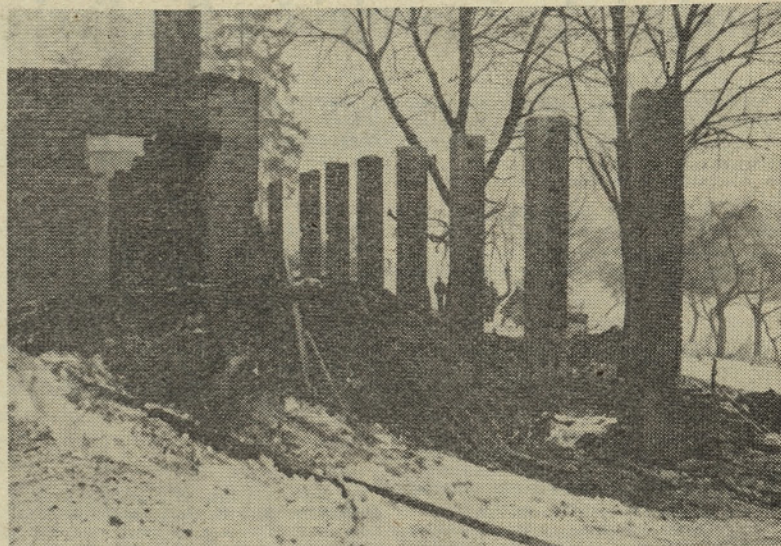
4. STAR — kateri se uporablja predvsem za vnašanje kartic in selektivno odlaganje. S programi v jeziku STAR lahko kartice tudi dupliciramo, sortiramo, listamo in interpretiramo.

Program sestavimo po navodilih organizatorja. Ta navodila vsebujejo shemo vhodnih podatkov in izhodne liste. Na podlagi sheme izhodnih podatkov iščemo najustreznejšo oz. najbolj opti-

malno rešitev predlagane formulacije kot tudi glede izbire programskega jezika. Nato sestavimo blok diagram, kodiramo (pišemo simbolični program) na posebnih obrazcih, luknjamo na kartice in ga na računalniku s pomočjo kompilera prevedemo v strojni program. Strojni program kontroliram s simuliranimi vhodnimi podatki (testni primer). Testiramo ga toliko časa, da dobimo pravilno izhodno listo. Ko ugotovimo, da je program pravilen, ga oddamo operaterju v operativno izvedbo na računalniku.

Končni rezultat obdelave pa je odvisen tudi od pravilnosti dokumentov prispelih v obdelavo.

Ida Vasle



## RDEČI PETELIN POD DONAČKO GORO

V popoldanskih urah enajstega dne po novem letu je prebivalce vasi Sv. Jurij pod Donačko goro pri Rogaški Slatini preplašil rdeči petelin. Gorelo je veliko, še ne povsem dograjeno gospodarsko poslopje kmetice kooperantke Lorbec Marije. Ta kmetija je v kooperacijskem odnosu pitala nad 200 kom. prašičev.

Požar je do tal uničil gospodarsko poslopje z vso krmo — senom, zgorelo je 11 prašičev, nad 11 ton

močne krme, gospodarska oprema in embalaža. Skoda bi bila lahko še večja, saj sta staro gospodarsko poslopje in hiša oddaljena le nekaj metrov, če ne bi bila intervencija dovolj hitra in učinkovita od sosedov in bližnje poklicne gasilske čete.

Vzrok požara še ni ugotovljen. Verjetno pa je požaru botrovala premala preventiva.

Zupanek Janko

## Dopustovanje v bodoče na Golteh

O Golteh, nam tako blizkem zimskem in rekreacijskem centru, je bilo že precej napisanega in povedanega. Vse to z namenom, da bodo člani našega kolektiva seznanjeni o možnostih koriščenja lastnih bivalnih zmogljivosti in drugih ugodnosti, ki jih ta rekreacijski center nudi delovnemu ljudstvu. Temu namenu veljajo tudi tokrat te vrstice, ker so z upravljanjem in koriščenjem depandanse nastopile spremembe.

Do sedaj je depandanso upravljala in koriščenje razporejala DE Gostinstvo v Celju. Z novim letom pa je Kombinat sklenil z autoturističnim podjetjem »Izletnik« Celje pogodbo o skupnem koriščenju teh zmogljivosti. Podobne pogodbe so sklenili tudi vsi ostali družbeni lastniki podobnih depandans in vikendov.

Zakaj je prišlo do tega? Že ob sami izgradnji celotnega turističnega centra na Golteh so predvidevali začetne težave, ki se pojavljajo pri vseh gostinskih in turističnih objektih. Le-te so predvsem v nezadostnem prometu, velikih zagonskih stroških, kadrih, vzdrževanje objektov, rentabilnosti itd. Tak problem se je pojavil pri Izletniku in pri vseh soinvestorjih lastnih družbeno-turističnih zmogljivosti.

Kje so bili problemi pri gospodarjenju s 16 ležišči Kombinata, ki so lepo opremljena, prijetna in udobna v ločeni depandansi in s posebnim vhomom?

Kot rečeno, je objekt upravljala in z njim razpolagala DE GOSTINSTVO. Na njo so prenešena osnovna sredstva in inventar. Za pravilno vzdrževanje notranjosti objekta, razporeda, čiščenja in vzdrževanja je moral biti nastavljen delavec, ki je te posle opravljal. Nastopili so stroški plačevanja kurjave, vode in drugih uslug, ki nam jih je nudil Izletnik iz svojih energetskih virov. Teh stroškov dohodek iz prenočišč, ki niso bila stalno zasedena, še zdaleč ni pokrival.

DE GOSTINSTVO ni bila dolžna, da za račun celotnega kolektiva Kombinata nosi tako stalno izgubo, drugih sredstev za regresiranje te dejavnosti v okviru podjetja pa ni bilo.

Vse navedene in še druge razmere so narekovala, da je potrebno iz ekonomske in organizacijske plati poiskati, kot za glavnega investitorja centra, tako tudi za soinvestitorja bivalnih zmogljivosti, skupen ukrep, ki bo prinesel vsem koristi. Na podlagi te ugotovitve so bile med glavnim investitorjem IZLETNIKOM iz Celja in soinvestitorji depandans, med katerimi je tudi naš Kombinat, sklenjene ustrezne pogodbe o skupnem in ugodnem koriščenju vseh objektov.

(Nadaljevanje na 10. strani)



(Nadaljevanje z 10. strani)

### NEKOČ IN DANES

...S tem so izginili številni prizivniki našega hmeljarstva. Nič več ne bodo letali na jesen vsiljivi tekači in mešetarji po dolini in slepih ljudstvo, češ, zdaj je še čas za prodajo, jutri bodo pa že padle cene. Mirno spravlja sedaj hmeljar svoj pridelek in ga na poziv zadruga pripelje v zadržno skladišče. Vodstvo zadruga se briga, da je vedno obveščeno tako o položaju na svetovnih tržiščih kakor tudi, da samo obvešča o stanju nasadov pri nas svoje stare kupce, kakor tudi da pridobiva vedno nove v vseh delih sveta.

Glavno moč združništva pri vnovčenju pridelka pa daje okolnost, da ima ono v rokah vso letino Slovenije in se tako, nemoteno od prejšnjih hmeljskih trgovcev — spekulantov, poganja za pravične, svetovnim trgom ustrezne in za naše odlično blago primerne cene...

LETNIK 1948

### USTANOVITEV HMELJARSKIH ODNOSOV

Po dveh letih uspešnega delovanja Hmeljarske zadruga se je pokazala potreba decentralizacije poslov produkcije hmelja. Na splošno željo združnikov sta zato upravni in nadzorni odbor sklenila, da se ustanovijo zaradi tesnejše povezave med zadrugo in člani po posameznih krajih odseki zadruga. Z ustanovitvijo kmetijskih združ se bodo ti odseki priključili k njim, odnosno se bodo okoli teh odsekov formirale kmetijske zadruga, po strokovni plati bodo pa ti odseki ostali povezani s Hmeljarsko zadrugo. Za te odseke naj združniki poiščejo primerne odbornike 5 do 7 članov uprave in 3 člane nadzornega odbora. Ti odseki bodo delovali na osnovi pravilnika, ki ga je predpisala Hmeljarska zadruga v Zalcu...

— 0 —

### HMELJARJI, VSTOPAJTE V KMETIJSKE ZADRUGE!

...V lastno korist vsakega hmeljarja je, da takoj pristopi h kmetijski zadrugi svojega okoliša, da bo tako preskrbljen z vsemi potrebščinami in bo tako mogel doseči čim višji pridelek, vsi skupaj pa kakor lani tudi letos prekoračiti postavljeni plan in se tako izkazati kot vzorne člane naše ljudske skupnosti.

— 0 —

### NOVOST PRI POSTAVLJANJU HMELJEVK

...Ze dalje časa so premlevali hmeljarji, kako bi si olajšali težko delo luknjanja za postavljanje hmeljevke. Dokler je bilo malo hmelja, so pri podiranju hmeljevke varno odvijali hmeljevino in pazili, da se pri dviganju hmeljevke niso niso zasipale luknje. V te so vtikali šope slame, ki so jih spomladi odstranili in tako lažje postavili hmeljevke v stare luknje. Nekateri so vkopavali lesene klade z zvrtnimi luknjami kamor so vtikali brez večjega truda hmeljevke. Toda te klade so razpokale, izpostavljene letu in dan vsakemu vremenu in zato niso več ustrezale svojemu namenu.

Pa se je našel naš združnik in je za poizkušnjo vli primerno lične podstavke iz betona, ki kljubujejo vremenskim nevarnostim. Po triletnih poizkusih nam ta tovariš sporoča, da se je izum pri njem dobro obnesel. Hmeljarska zadruga bo vzela to važno vprašanje v strokovni pretres in nadaljevala poizkuse.

— 0 —

### JESENSKA RAZMOTRIVANJA

...Res, da je hmelj, zaradi preoblice mokrote nekaj lažji kot lansko leto, vendar je barva v splošnem zadovoljiva. Posebno se pa lahko pohvalijo z dobrim pridelkom in lepo barvo tisti hmeljarji, ki so pazljivo prečitali v Hmeljarju članek našega tov. Kača »Volk gre, volk gre!« in se po njem ravnali ter trikrat, štirikrat in celo petkrat opršili svoje nasade. Ti lahko danes mirne duše čakaajo na prevzem hmelja.

Potrebno je ugotoviti, da so redki hmeljarji, ki hmelja sploh niso opršili. Pač pa se je opazilo veliko pomanjkanje motornih škropilnic, zara-

di česar precej hmeljišč ni bilo pravočasno oškropjenih v cvet, kar pa ni nič čudnega, saj so morale posamezne motorke opraviti delo za štiri, pet, da celo za sedem do osem motornih škropilnic. Če se hoče pršenje pravočasno in v redu izvršiti, je potrebno, da je na 30.000 v najslabšem slučaju na 50.000 sadik ena samo-prevozna motorna škropilnica.

(Nadaljevanje sledi)

## OSMRTNICE

V sredo, 25. novembra je dolga vrsta ljudi pospremila na pokopališče v Braslovčah kooperanta MA-ROVTA JAKA iz Parizelj.

Preminil je v 57. letu starosti po zahrbtni bolezni, ki jo je ves čas potrpežljivo prenašal.



Na svojem posestvu je vzorno kmetoval in zelo uspešno hmeljaril.

Bil je tudi dolgoletni član Gasilskega društva Parizlje, kjer ga bodo še dolgo pogrešali zaradi njegove nesebične požrtvovalnosti.

Tiho in mirno se je poslovil od nas, kot je mirno živel vse življenje in to v času, ko bi ga mi vsi, posebno pa njegova družina najbolj potrebovali.

Naj mu bo lahka zemlja, ki jo je tako ljubil.

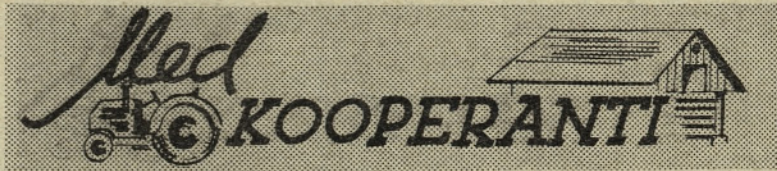
PE Braslovče



### SMRT ZA »ZASEBNO PODJETNOST«

Vrhovno sodišče republike Tadžikistan je obsodilo na smrt brez pravice pritožbe Vasilija Badjagina zaradi »kraje državi«, to je ustvarjanja zasebnih koristi z zasebno podjetniško dejavnostjo.

Badjagin je nekemu kolhozu v zasebni režiji moderniziral proizvodnjo — potem ko je kolhoz zastoj prosil za to delo državna podjetja.



TURNSEK PONGRAC z Brega pri Polzeli je eden že redkih hmeljarskih korenin, ki je hmeljarsko in kmečko ledino oral že pred vojno s plugom in krepko strokovno in politično besedo. Ker se je marsikatera napoved, ki jo je zapisal v Hmeljarja pred dvajsetimi in več leti, uresničila, sem ga tudi ob 25-letnici povprašal, kaj misli o sedanosti v primerjavi s prihodnostjo.

»Industrializaciji in nepremišljeni urbanizaciji ne poznamo meja. Ne ena ne druga se ne ozirata na kmečko zemljo. Ne zdi se mi prav, da naši agronomi in vodilni vse to dopuščajo. Vso boljšo zemljo bodo zazidali. Kako se bodo kmetije povečevale in arondirale? Če bomo nadaljevali s tako politiko, v prelepi Savinjski čez 20 let ne bo čistega kmeta.

## Omladiču v slovo

Teško je bilo vsem, ki smo poznali Omladič Franca, ob žalostni novici, da smo zaradi prometne nesreče izgubili znanega hmeljarja, odličnega gospodarja in zavednega kooperanta KK Zalec PE Gotovlje.

Rodil se je kot kmečki sin 28. 8. 1897 v vasi Polče pri Braslovčah. Leta 1932 se je preselil v Zg. Ložnico pri Zalcu, kjer si je ustvaril svojo družino in dom. Vse svoje življenje je posvetil družini in hmelju. Za svojo vztrajnost, skrbnost in uspešnost pri pridelovanju hmelja je dobival priznanja vseh savinjskih hmeljarjev.



Aktivno je sodeloval že pri ustanovitvi prve KZ Zalec, bil njen član in sodelavec v njenih odborih in svetih. Vključil se je tudi v delo pri KK Zalec PE Gotovlje, kot kooperant, član sveta Kooperantov in kot tak sodeloval pri raznih cenitvah.

Hvaležni smo mu za njegovo delo. Ostal nam bo v trajnem spominu.

PE Gotovlje

Urbanizacija bi že morala pred leti usmerjati gradnjo ob Savinji in ob robu doline. Ob Savinji bi morala že stati nova večja naselja z bloki, modernimi prodajalnami in komunikacijami. Tudi s komunalo ne bi imeli težav. Ob robih doline pred gozdovi, pa bi na teži zemlji gradili enostanovanjske hiše. Tu in ob Savinji je klima prijetnejša.

V hmeljarstvu smo z žičnicamj dosegli to, kar niso nikjer. Res so odlične. Arondacije tečejo prepočasi. Koncentracija hmelja je pri nas velika, zato bomo morali posvetiti več pozornosti kolo-barjenju. Po dolini je še precej dobre zemlje zamočvirjene.

Drenirajmo in kultivirajmo jo že sedaj, da bo čez 10 let, ko jo bomo nujno potrebovali, pripravljena in sposobna tudi za hmelj. Iz lastnih izkušenj povem, da sem že pred 40 leti gojil hmelj na kultivirani njivi močvirnega Hrastja in dosegel 27 q/ha. Po osmih letih pa se je izrodil.

Z gnojenjem hmeljišč smo dalje z evropskimi deželami.

Da uvajamo nove sorte, je lepo in prav. Dobro pa bi bilo, da bi naš golding zboljšali z boljšo odbiro, ker je lep in na trgu, ki je vedno bolj neizprosno, iskan.

Za nas kmete je največji problem starost. Nujno je, da uredimo to vprašanje. Mladi so naša prihodnost in nosilci kmetij. Bojim se, da jih bo vedno manj in da bo propadlo hmeljarstvo in odnosi.

Hmeljar je aktualen, a bil bi še boljši, če bi izhajal pogosteje in s še bolj kratkimi prispevki z najaktualnejšo tematiko.

Ob 25-letnici mu čestitam in pozdravljam vse hmeljarje, predvsem pa starejše!

Lep pozdrav urednik

## Na kongresu ozko

Podatek, da je med delegati za kongres samoupravljalcev v Sarajevu izredno majhen odstotek žensk in mladine, marsikomu vsiljuje vprašanje: ali morda nameravamo angažirati posebej še kongres samoupravljalcev in kongres mladih upravljalcev?

Smo se mar tudi na področju samoupravljanja odločili za ožjo specializacijo?





Mlada kmečka dekleta so se ob zaključku kuharskega tečaja v Preboldu še slikala za spomin in nam postregla z dobrotami

## Dvesto dinarjev za novorojenčke

Pa zakonu, ki je bil sprejet in objavljen konec decembra, je odpravljena diskriminacija kmečke žene in otroka. Vsaka kmečka žena bo prejela za opremo novorojenega otroka 200 novih dinarjev. To pravico pa lahko uveljavlja še mesece po porodu.

## NAUK KNEZA MILOŠA

»Če ljudstvo glasno godrnja zoper davke, tedaj privijte davčni vijak: če pa molči — ga hitro odvijte.

Naše gospodarstvo je že vrsto let glasno terjalo razbremenitev.

Kaj pomeni molk na skupščini slovenske gospodarske zbornice pri obravnavi teme »Enotnost jugoslovanskega tržišča?«

## NAGRADE NOVOLETNE KRIŽANKE

Na uredništvo glasila Hmeljar je do 25. januarja prispelo rekordno število rešitev. Petčlanska komisija je rešitve pregledala in izvedla tudi žrebanje.

To pot je bil žreb naklonjen sledečim reševalcem:

1. nagrado — 100 din prejme Jug Vinko, Žalec, Slandrov trg 13
  2. nagrado — 70 din prejme Golež Majda, »Gostinstvo« Celje,
  3. nagrado — 50 din prejme Vodlan Ivo, Velenjska 5, Žalec
  4. nagrado — 30 din prejme Klobučar Ivan, »Mesnine« Celje
  5. nagrado — 20 din prejme Krulec Darinka, Galicija 5, Žalec
- Nagrade lahko dvignete pri glavni blagajni Kombinata Žalec. Cestitamo!

## VREMENSKE

Vsak zimski mesec sneg da in vzame.

Če snega ne vzame, ga tudi prihodnji mesec ne.

Če se Polona v soncu odtaja, v mokrem poletju gob preostaja.

## PREGOVORI

— Bolje krivico trpeti kakor storiti,

— Kdor s silo utepa svoje nazore drugim v glavo, jih lahko dobi po glavi,



## SEMINARJI — SEMINARJI — SEMINARJI — SEMINARJI

Družbeno politične organizacije Kombinata bodo organizirale v marcu dva seminarja za člane ZK, vodilne delavce sindikata in aktive mladih.

Program seminarjev bo zajemal aktualne družbeno-politične teme in problematiko ekonomike kmetijstva.

»Hmeljar« izdaja delavski svet Kombinata »Hmeljar« — Žalec, ureja uredniški odbor: Karel KAC — predsednik, inž. Vili VYBIHAL — glavni urednik, dipl. inž. Miljeva KAC — urednica strokovne priloge, Jože KLANČNIK, dipl. ing. Marija WAGNER, dipl. inž. Anton GUBENSEK in Ivan KRONOVŠEK — člani. — Uredništvo je na Kombinatu Žalec, Ulica Zalskega tabora 1. — Glasilo izhaja mesečno v 5.500 izvodih. — Letna naročnina 12 dinarjev. — Tisk in klišiji CETIS grafično podjetje Celje.

# Sindikalne športne igre

Komisija za šport in rekreacijo pri Občinskem sindikalnem svetu je izdala poseben pravilnik za ocenjevanje tekmovanj sindikalnih športnih iger občine Žalec in program tekmovanj za letošnje leto.

Tekmovalci bodo tekmovali v dveh kategorijah do 35 in nad 35 let, ženske pa bodo imele le eno skupino. Za točke bodo štela le ekipna tekmovanja.

Omenjena komisija bo pravočasno obveščala sindikalne organizacije o tekmovanjih in rezultatih le-teh.

Vsa podrobnejša navodila dobite pri sindikalni organizaciji podjetja.

## PROGRAM

		EKIPA	ORGANIZATOR
JANUAR	mlajši od 35	3	LIBOJE — PROSVETA
	starejši od 35	3	SMUČANJE — SANKANJE
	ženske	2	ŠAH — POSAMEZNIKI, Skup. ob. Žalec
FEBRUAR	do 35 let	3	NAMIZNI TENIS, Polzela, Garant
	do 35 let	4	ŠAH, SIP Šempeter
MAREC	nač 35 let	3	NAMIZNI TENIS, Inštitut Žalec
	ženske	2	
APRIL	do 35 let	5	CROS, Prosveta Prebold
	do 35 let	4	STRELJANJE, TN Polzela (izlet)
MAJ	nad 35 let	4	
	ženske	3	
JUNIJ	do 35 let		MALI NOGOMET, Ferarit Žalec (izlet)
	do 35 let	4	PLAVANJE, TT Prebold (izlet)
JULIJ	nad 35 let	4	
	ženske	4	
SEPTEMBER	do 35 let		ROKOMET, Prebold, Polzela (izlet)
OKTOBER	do 35 let		ODBOJKA, SIP Šempeter
NOVEMBER	nad 35 let	10 × 100	
	do 35 let	6 × 100	KEGLJANJE, Sigma Ža-
	nad 35 let ženske	4 × 100	lec



Čas domačih praznikov — kolin — se izteka

Pridite na veliko tradicionalno

MAŠKARADO

20. februarja ob 20. uri v Hmeljarski dom Žalec!

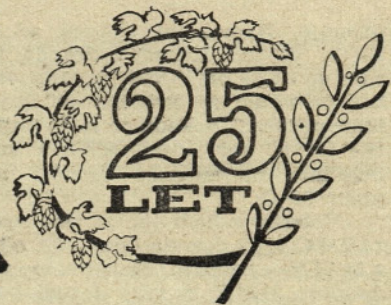
Vstopnice po 35 din samo v predprodaji.

Le originalne maske imajo vstop prost.

Vabi sindikalna podružnica Kombinata Žalec



# HMELJAR



1971/2

PRILOGA HMELJARJA

dipl. ing. agr. Dolinar MILAN

## VREMENSKE PRILIKE, RAST IN RAZVOJ HMELJNE RASTLINE V LETU 1970

Po dolgih letih je bil pridelek hmelja spet tolikšen, da omogoča in zagotavlja hmeljarju rentabilno gospodarjenje. Vzroki, ki so omogočili 6,2% več hmelja kot 1969 na ca. 40 ha hmeljišč manj, so različni. Smotrna agrotehnika in stalna skrb za zdrav hmelj, različni talni pogoji in starost nasadov dajejo enemu hmeljarju boljši, drugemu slabši pridelek. Za visok povprečni pridelek v letu 1970 pa je v največji meri odgovorno vreme v času rasti.

Po dolgi zimi z obilo snega je v 3. dekadi marca sneg skopnel, tako da so na lahkih zemljah lahko pričeli s pripravo hmeljišč za spomladanska dela. Med tem je ponovno padel dež, ozračje se je ohladilo in zavrlo pričetno delo. Okrog 30. marca je vreme nekaj dni omogočilo nadaljevanje pričetnega dela. Navadno marca že opazimo prve zelene poganjke. V letu 1970 pa smo jih videli šele okrog 10. aprila.

V mesecu aprilu se slabo vreme nadaljuje. V vsej prvi dekadi smo imeli samo en dan, ko ni padel dež in niti enega sončnega dne. Minimalne temperature so padle pod ničlo in 2. aprila je zopet snežilo. Povprečna dnevna temperatura v tej dekadi je nižja od zadnje dekade marca kar za 3,1°C in za 4,9°C nižja od 10-letnega povprečja. Sneg je ležal 4 dni in je zavrnil vsa dela v hmeljiščih. Le nekateri vztrajni hmeljarji so hmelj odkopavali izpod snega in kasneje med dežjem. V tej dekadi je padlo skupno 78,6 mm snega in dežja, povprečno pa pade v tej dekadi le 30–35 mm dežja.

V drugi dekadi aprila se je vreme izboljšalo. 14. je padlo še 3,6 mm dežja, nato je nastopila otoplitev vse do 20. aprila s srednjimi dnevnimi temperaturami do 17°C in maksimalnimi do 26°C. Povprečje dekade (glej tabelo 1) se dvigne na 10,7°C, to je toliko kot je 10-letno povprečje. Tudi padavin je samo 7,8 mm.

Dela v hmeljiščih stečejo s polno silo. Tisti hmeljarji, ki v jeseni niso temeljno obdelali nasadov, so šele sedaj uspeli hmelj odorati. Nekateri pa so sredi aprila še napeljali hlevski gnoj.

Tako se je pomladansko delo praktično začelo šele 12. aprila in ta datum lahko smatramo v letu 1970 za začetek rezi. Rez hmelja se je zavlekla do 27. aprila, v nekaterih primerih pa se je končala šele 5. maja. Na najbolj zgodaj obrezanih hmeljiščih beležimo vznik hmelja 20. aprila.

Tretja dekada aprila se ni bistveno razlikovala od prve, le topleje je bilo. Temperatura je bila enaka 10-letnemu povprečju. Dežja je padlo spet nadpovprečno veliko, kar 95 mm in sicer 58 mm v dveh dneh, ostalo pa v petih deževnih dneh. V tej dekadi je bilo vsega le dva dni brez dežja.

Mesec april je bil torej izredno neugoden. Le 10 dni je bilo brez dežja. Nizka povprečna temperatura je posledica hladnega vremena na začetku meseca. Dežja je padlo skoraj 100% več kot je 10-letno povprečje. Vegetacija je

zastajala in konec meseca so bili v prvo obrezanih hmeljiščih 3 cm dolgi poganjki.

Prva dekada maja je bila še naprej razmeroma hladna z malo padavin, a malo sončnih dni, tako da se hmelj ni dosti premaknil naprej. Stanje pa se je bistveno popravilo v drugi dekadi, ko je bilo malo dežja, temperatura pa se je dvignila do povprečnih dnevnih 17°C in maksimalnih 24°C in se približala 10-letnemu povprečju. Tretja dekada maja je spet hladnejša od druge in za 1,5°C nižja od 10-letnega povprečja. Dežja pade spet nekoliko več — vendar še vedno manj od 10-letnega povprečja.

Značilno za mesec maj je, da je bil v povprečju za 1°C hladnejši, da je padlo za 56 mm manj dežja od 10-letnega povprečja in da je bilo 15 dni brez dežja. Največ po 3 dni skupaj je bilo brez dežja. Močnih in dolgotrajnih nalivov ni bilo. Minimalne temperature so bile zelo nizke in smo 24. beležili 1,7°C. Maksimalne temperature tudi niso bile pogosto visoke. Najvišje so bile 24°C. V letu 1968 in 1969 smo beležili v prvi polovici maja že 28–29°C.

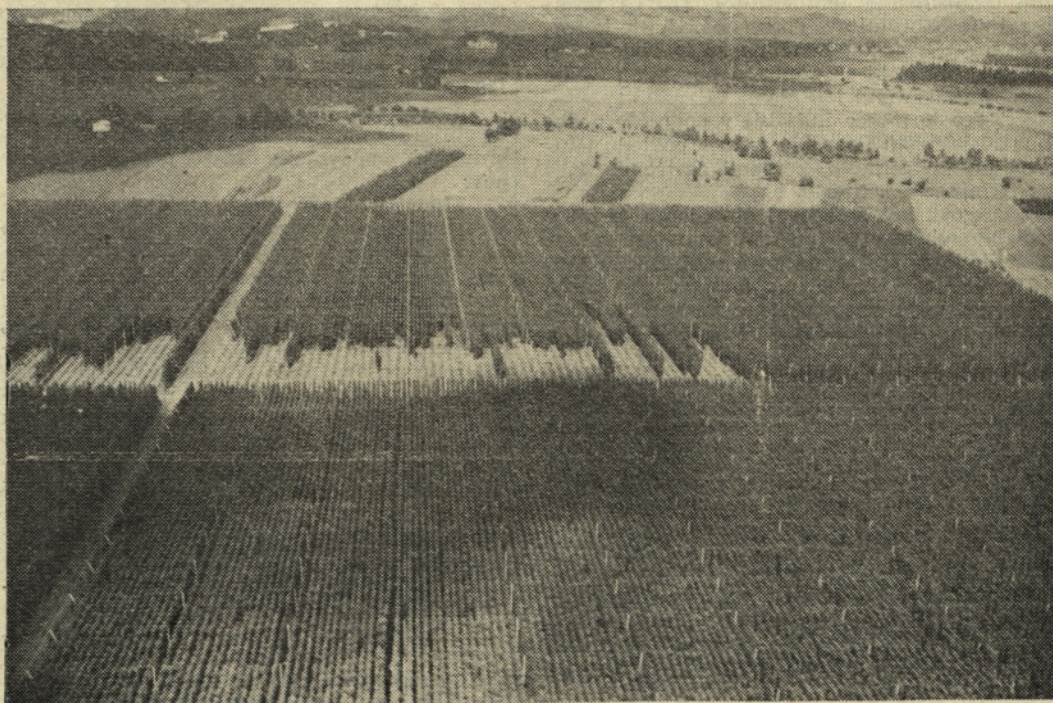
Take vremenske okoliščine so slabo vplivale na rast hmelja. Tako smo imeli 8. maja na pravočasno obrezanih hmeljiščih v povprečju za 80 cm nižji hmelj kot ob osipu. Drugod je bila situacija še slabša, marsikje ni bilo vidnega poganjka iz štora. Tudi 22. maja (glej tabelo 2) je bil zaostanek v višini poganjkov še vedno 107 cm od sedemletnega povprečja.

Dnevni prirasti so se v maju gibali od 0,9 cm v začetku meseca do 12,9 cm na koncu meseca. Značilno in ugodno je bilo enakomerno večanje dnevnih prirastov brez izrazitih nihanj, kakršne smo v preteklih letih večkrat imeli. Tako pa je v letu 1970 23. maja znašal dnevni prirast 7 cm, 3 dni prej pa 9,5 cm, narkar se je stanje spet popravilo. Po vrsti beležimo priraste 10,3, 9,0, 12,9 cm itd. V letu 1968 in 1969 so dnevni prirasti v začetku maja bili že 12–17 cm nato pa padli na 10–12 cm za daljše obdobje. Čeprav počasna, a enakomerna rast je gotovo že v maju vplivala na kasnejši ugoden razvoj hmeljne rastline.

Prva odbira poganjkov se je zakasnila za celih 10 dni. Hmelj smo začeli ovijati šele 15. maja, ko je bil visok 50 cm. V letu 1968 in 1969 so bila zgodaj rezana hmeljišča sposobna za napeljavo že 25. aprila, 15. maja pa je bil hmelj že prevelik. V letu 1970 je v tem času bil hmelj komaj sposoben za ovijanje.

Vreme se je v juniju končno usmerilo v pravo poletje. Že v prvi dekadi smo imeli izenačene in sorazmerno visoke dnevne povprečne temperature, saj so bile razlike v tej dekadi od 13,3 do 20,5°C. Ni bilo izrazito visokih maksimalnih temperatur, (največ 26,5°C, najmanj 17,7°C).

Dežja je padlo 13 mm, v štirih deževnih dneh, vendar še vedno manj kot je večletno povprečje. Prvič v tem letu nastopi obdobje ko zapovrstjo 10 dni ni padlo dežja. Ker je bilo tudi maja malo dežja, v 26 dneh 19 mm, je nastopilo za hmelj že skoraj kritično suho



Samo z obiralnimi stroji smo lani bili kos velikemu pridelku

obdobje. Namakalni sistemi se vključujejo skoraj povsod. Konec 2. dekade, tj. 18. 6. in nato še 19. je padlo v dveh dneh 41 mm dežja, kar je rešilo že kritičen položaj. Poprečna temperatura 2. dekade se je dvignila na 20,5°C (1,5°C več kot je poprečje). V tem času že beležimo maksimalne dnevne temperature preko 30°C.

V tretji dekadi junija smo ugotovili spet za 2,4°C višje dekadno poprečje od večletnega z le 14 mm padavin. Maksimalne temperature dosežejo 31,5°C, v vsej dekadi pa kar 26°C v poprečju.

Tako je junijsko poprečje 20,0°C (večletno 18,5°C) padavin je bilo 68 mm (večletno 136 mm), število deževnih dni pa 9 (večletno 16 dni).

V začetku junija so bili dnevni prirasti še 9–13 cm, nato pa vsak dan večji 17–20 cm. Po 15. juniju pa dnevni prirasti niso več tako veliki. Za hmelj je nastopilo prvo kritično obdobje. Padavine 19. in 20. junija so stanje hitro spremenile in so se dnevni prirasti pričeli zopet večati. Po 26. juniju prirasti začnejo pojemati, to pa je že pričetek zadnje faze vegetativnega razvoja, ki se potem zaključuje 10. julija. Pozneje rezana hmeljišča so ponekod zaključila vegetativni razvoj dosti kasneje in kljub temu lepo dorasla.

V prvi dekadi junija (glej tabelo 2), je bil hmelj za 1,30 m nižji od poprečja sedmih let, od leta 1969 in 1968 pa kar za 1,71 odnosno 1,67 m. Ob izdatnih padavinah 19. 6. je bil nižji samo še za 0,37 m, med tem pa je že višji od letnika 1962 (8. 6.) in 16. junija višji od letnika 1965 in 1967. Prvega julija je bil hmelj visok 6,57 m, poprečje šestih let (brez leta 1968) pa je bilo 6,59 m, torej enak poprečju, višji pa od leta 1958, 1959, 1960, 1962, 1965, 1966, 1967, 1969.

Tudi posamezne razvojne faze so bile v zakasnitvi. Tako so se prvi zalistniki pojavili 4. junija, zalistniki drugega reda 20. junija, prvi cvetni nastavek pa 24. junija. V prvi dekadi julija (6. 7.) prične hmelj cveteti in je bil v polnem cvetu med 16. in 18. julijem. Odcvitanje se je pričelo okrog 26. julija, storžki pa so se izoblikovali med 5. in 7. avgustom.

Prva dekada julija je bila spet nekoliko hladnejša. Poprečna temperatura dekade je padla za 3,9°C od zadnje junijske. Padavin je bilo kar 63 mm v petih dneh in to vse od 1.–5. julija. Nato pa nastopi 9 dni brez dežja (vmes le 1,9 mm), poprečne dnevne temperature so se gibale med 17 in 24°C, 16. in 17. julija je spet močno deževalo in je padlo v dveh dneh 67 mm padavin, od tega dne dalje pa beležimo 21 dni skoro brez dežja (vmes le 1 dan 9,4 mm), kar je za takratno toplo vreme (maksimalne temperature 33,3°C) predstavljalo le osvežitev. To sušno obdobje je trajalo do 8. avgusta. Značilno za to obdobje so lokalne plove, ki so ponekod bile kar pogoste in obilne (podatki iz Zalca).

Tako je mesec julij bil v poprečju podoben 10-letnemu poprečju tako v pogledu temperature in padavin, z vsemi ekstremi, ki so za ta mesec značilni.

Avgust, kot že zgoraj omenjamo, je bil v začetku suh in vroč (maksimalna temperatura 33,8°C, 8. 8. je bil najbolj vroč dan v letu 1970). V noči od 8. na 9. avgust je padlo 37,2 mm dežja, nato pa še v naslednjih dveh dneh (dan hmeljarjev) 61 mm, ali skupaj v treh dneh 98 mm.

V času obiranja tj. od 18. avgusta dalje smo imeli do konca meseca 7 deževnih dni s poprečnimi dnevnimi temperaturami od 14 do 23°C. Sicer pa je bil ves mesec toplejši od 10-letnega poprečja za 1°C, padavin pa je bilo precej več, kar 162 mm (10-letno poprečje 124).

Doba vegetacije od aprila do avgusta v preteklem letu je po poprečnem pokazatelju povsem enaka 10-letnemu poprečju. Ekstremi nastopajo vsako leto enkrat preje, drugič kasneje. Za leto 1970 pa je značilna hladna pomlad z malo padavinami, idealno ugoden

junij in del julija. Tako vreme je povzročilo spomladi sicer počasno, vendar enakomerno rast. Junija in julija ob ugodni razporeditvi padavin je hmeljna rastlina enakomerno, a hitro priraščala in nadoknadila izgubljeno. Kljub zakasnitvi posameznih fenoloških faz v vegetativnem razvoju rastline, je generativna faza pričela le z majhno zakasnitvijo. Zavlekel pa se je čas cvetenja in smo na storžke sorazmerno dolgo čakali. Gost cvetni nastavek je obetal mnogo, suša konec julija in v začetku avgusta pa katastrofo. Padavine 9. avgusta in še kasneje so pripomogle, da so se storžki normalno razvijali in dosegli izredno kakovost. Ta se odraža v primerni dolžini in teži strožka. V letu 1970 praktično ni bilo priraščencev niti ne izrazito drobnega hmelja, zato odlična izenačenost.

Hljub manjšim površinam hmelja v letu 1970, kljub temu, da so družbena posestva obrala okrog 70% hmelja strojno ter da je padala, sicer v manjšem obsegu tudi toča, je bil pridelek hmelja količinsko in kakovostno tak kot že dolgo ne. Ali so vzroki še kje drugje poleg vremenskih razmer. Morda v pravočasni rezi, ki je v preteklem letu vsaj po koledarju bila izvršena v optimalnem roku. Ali je samo enakomerna hitra rast v juniju omogočila, da je zrasel hmelj do ugodne višine? Ali je avgust dal hmelj? Strokovno včasih sicer grešimo, vendar ne toliko, da bi lahko spodrsljaji tako bistveno vplivali na slabše rezultate preteklih let.

Tabela 1 VREMENSKI PODATKI

Mesec	Dekada	Popr. °C 1970	10-letno poprečje	Pad. mm 1970	Pad. mm 10-letno poprečje
April	I.	4,6	9,5	78,6	33,2
	II.	10,7	10,6	7,8	29,8
	III.	11,2	11,3	94,8	23,7
		8,8	10,5	181,2	95,7
Maj	I.	11,1	12,9	12,8	33,4
	II.	15,2	15,4	11,7	31,5
	III.	13,5	15,0	41,3	57,1
		13,3	14,4	65,8	122,0
Junij	I.	17,2	17,3	13,0	29,1
	II.	20,5	19,0	41,9	43,1
	III.	22,2	19,8	13,8	63,7
Julij	I.	18,3	19,3	63,4	46,7
	II.	19,3	19,9	67,5	52,6
	III.	21,9	19,1	9,4	45,4
		19,9	19,4	140,3	114,7
Avgust	I.	21,9	19,8	71,6	31,8
	II.	20,4	19,0	51,5	40,7
	III.	17,3	17,6	39,4	51,2
		19,8	18,8	162,5	123,7

Tabela 2 VIŠINA HMELJA

Datum-leto	1970	1969	1968	1967	1966	1965	1961	1958
8. 5.	10	104	104	15	100	25	140	120
22. 5.	105	232	224	155	190	140	230	310
5. 6.	233	404	390	320	320	260	390	470
19. 6.	480	510	525	460	532	450	620	520
1. 7.	658	640	685	625	654	622	710	524
10. 7.	695	645	714	680	690	650	810	524

Dragica KRALJ ing. agr.

## PRIZNAVANJE HMELJNIH RASTLIN ZA REPRODUKCIJO V LETU 1970

V 1970. letu je bilo v priznavalnem postopku 143 ha nasadov savinjskega goldinga. Rezultat prvega in drugega priznavanja je 139 ha potrjenih hmeljišč, ki imajo poprečno 97% pozitivnih rastlin, primernih za razmnoževanje. Količina bi morala zadostovati za 150 ha obnove.

Priznali nismo 4,68 ha hmeljišč, ker niso izpolnjevala predpisanih pogojev. Nekatera hmeljišča kooperacije imajo preveč tujih tipov.

Hmeljišča savinjskega goldinga ne predstavljajo čiste populacije, pač pa so zmes pridelovane sorte in tujih tipov. Če so hmeljišča že več let zaporedoma v priznavalnem postopku, najdemo še vedno po 0,1% tujih tipov. V nasadih pa, ki so prvič v postopku, posebno, če ne izvirajo iz selekcioniranih sadik, celo po 2%. Zato sta poleg drugih ukrepov, ki jih predpisuje zakon, najvažnejša negativna selekcija med vegetacijo in pozitivna v času nabiranja sadik. Zaradi težav pri razporejanju rastlin v vsaki razvojni fazi ter zaradi neprestanega dotoka novih primesi ali boleznih je vsakoletna negativna selekcija nujna. To so nam pokazale lastne izkušnje: v desetih letih smo uspeli zmanjšati odstotek tujih primesi in deformiranih ter bolnih rastlin od 5% na 0,1%.

V populaciji savinjskega goldinga se permanentno pojavlja tip hmelja »Spalter«, ki ima smrekati habitus, temno vijoličasto, debelo trto in velike mehurjaste temne liste. Cveti 10 dni pred savinjskim, v juliju ima že preraščene storžke.

Tip hmelja »Elsasser« ima cilindrični habitus, trta je debela, vijoličasta, listi veliki, mehurjasti in malo rumeni. Cveti sočasno kot savinjski golding.

Tip Würtenberg« ima cilindrični ali košat habitus. Rastline so bujne, imajo srednje debelo trto, dolge, močno razraščene zalistnike ter zelene, majhne in štrleče liste. Krpe na listih so ostre, sinusi globoki in močnejše nazobčani. Cveti v času, ko savinjski golding že storžka. Ima gost cvetni nastavek, strožki so majhni in v času obiranja savinjskega goldinga niso zreli.

Zelo pogost je tudi tip neplodnega hmelja. Te rastline so smrekaste ali cilindrične habitusa in ne nastavljajo cvetja. Zalistniki so dolgi ali srednje dolgi, razporejeni le v sredini rastline in imajo izredno gosta kolencica, zato so listi gosto nastavljeni. So temno zelene barve. Tu in tam se pojavlja tip enodomne rastline. Hmelj je normalno oblikovan, le da se poleg ženskega socvetja pojavlja tudi moško.

Pogoste so raznolike deformacije rastlin, ki so degenerativnega ali bolezenskega značaja. Pojavljajo se tudi tipi, ki jih ne moremo opredeliti v nobeno skupino.

Sklepamo, da so opisani trije tipi rastlin »Spalter«, »Elsasser« in »Würtenberger« potomci sort, ki so bile pri nas razširjene pred savinjskim goldingom, in so se ohranile kot primesi v populaciji savinjskega goldinga vse do danes. Enodomne in deformirane rastline nastajajo postopoma iz leta v leto kot mutacije ali modifikacije, zaradi vpliva okolja.

# Seznam priznanih matičnih hmeljišč leta 1970

Proizvodna enota		ha
KK Žalec — koop. Vransko	Pečečnik Albert	
	Prekopa 12, Plote	0,44
KK Žalec — koop. Vransko	Lužar Jože	
	Vransko 32, Sp. Videm	0,60
KK Žalec — koop. Vransko	Brdnik Ignac	
	Stopnik, Pri domu	1,00
KK Žalec — koop. Tabor	Kooperacija Tabor	
	pondorska žičnica II. D	2,30
KK Žalec — koop. Tabor	Lesjak Milan	
	Ojstriška vas, pondorska žičnica	1,05
KK Žalec — koop. Trnava	Kugler, Kos idr.	
	Gomilsko — ŽB žičnica	8,78
KK Žalec — koop. Trnava	Topovšek Vinko	
	Grajska vas, žičnica lesena	0,94
KK Žalec — koop. Trnava	Rožič Jože	
	Zakl. Gomilsko	0,70
KK Žalec — koop. Trnava	Stepišnik Albert	
	Trnava, hmeljevke	0,40
KK Žalec — koop. Trnava	Šketa, Čizej idr.	
	Trnava, žičnica lesena	1,87
KK Žalec — koop. Braslovče	Fonda Anton	
	Kamenče, žičnica 1, 2	1,20
KK Žalec — koop. Braslovče	Šporn Franc	
	Parižlje, žičnica	1,00
KK Žalec — koop. Braslovče	Ušen Franc	
	Rakovlje 18, Ž Sp. Gorče	1,00
KK Žalec — koop. Prebold	Jurak Jože	
	Šešče	0,57
KK Žalec — koop. Prebold	Svef Vlado	
	Kaplja vas 25, Graščinska	0,77
KK Žalec — koop. Prebold	Kokovnik Ivan	
	Kaplja vas 24, Ledarjeva	0,52
KK Žalec — koop. Prebold	Ribič Jože	
	Latkova vas, Razpoke	1,00
KK Žalec — koop. Šempeter	Šempeter	
	Podlog, betonka 24	4,10
KK Žalec — koop. Šempeter	Rojnik Franc	
	Sp. Grušovlje, Pri domu	0,80
KK Žalec — koop. Šempeter	Ribič Ivan	
	Zg. Roje, Nevice	0,53
KK Žalec — koop. Gotovlje	Bizjak Ivan	
	Gotovlje, Z-lesena	0,95
KK Žalec — koop. Gotovlje	Kooperacija Gotovlje	
	Z-lesena za farovškim kozolcem	3,92
KK Žalec — koop. Petrovče	Stepišnik in Oset Franc	
	Drešinja vas	1,97
KK Žalec — koop. Petrovče	Irmančnik Jože	
	Drešinja vas, za Kopšetom	1,40
KK Žalec — koop. Petrovče	Kopriva Andrej	
	Drešinja vas, betonka	0,96
KK Žalec — koop. Petrovče	Plavštajner Ivan idr.	
	Dobriša vas	1,00
KK Žalec — koop. Petrovče	Razboršek Ivan idr.	
	Dobriša vas, betonka	2,64
KK Žalec — koop. Petrovče	Gajšek Viki	
	Drešinja vas, za hlevom	1,11
KK Žalec — koop. Petrovče	Jelovšek Marjan	
	Petrovče	2,43
KK Žalec — koop. Celje	Naglič Ludvik	
	Leskovac 32, žičnica	1,28
KK Žalec — koop. Celje	Okorn Franc	
	Škofja vas 49, betonka	1,00
KK Žalec — koop. Vojnik	Skamen Alojz	
	Višnja vas	1,05
KK Žalec	Kmetijstvo I. Latkova vas	
	Vransko (Prekopa) 5	7,70
KK Žalec	Kmetijstvo II., Vrbje 23	
	Kmetijstvo III,	5,11
KK Žalec	Petrovče št. 16, (AD—2)	
	Kmetijstvo IV.	6,99
KZ Šoštanj	Šmarjeta, hmeljišče št. V.	
	PE Šmartno ob Paki	5,49
	žičnica št. 12	1,50
Inštitut za hmeljarstvo	Žalec, SN 11 + 12	3,20
KK »Zasavje« Sevnica	Sevnica, Loka B. I.	9,00
»Agraria« Brežice	Trnje pod Pečnikom	2,48
KZ Metlika	Metlika, Ravne njive	4,00
KZ Slovenj Gradec	Slovenj Gradec, Pri Štoru	3,50
KZ Prevalje	Šrotnek, nad kozolcem	4,00
KZ Dravograd	Vič, betonka I.	5,00
KZ Vuzenica	Muta, betonka I.	5,00
	Šentvid III.	2,20
KG Radlje	Radlje, betonka I.	6,00
KZ Ruše	Ruše	3,00
KK Ptuj — Pragersko	Pragersko, betonka I.	4,00
KK Ptuj — Dornova	Dornova, betonka I.	6,00
KK Ptuj — Zavrč	Zavrč, Pod gradom	4,00

Posamezni tipi rastlin, ki jih ni mogoče nikamor opredeliti, so verjetno potomci generativnega razmnoževanja in so zrasli iz semena.

Ze letos bo praksa sprejela v svoja hmeljišča nove sorte in s tem nastopi nevarnost mešanja populacij. saj vidimo, da so posledice izredno daljnosežne. Proizvajalci sadilnega materiala bodo zato morali posvečati izredno pozornost sajenju, negi in kasnejšemu dosajanju matičnih nasadov. Poostriti bo treba evidenco, strokovno kontrolo, pri negativni odbiri pa bo potrebna še večja izurjenost strokovnega kadra.

Za sajenje narežemo sadike samo iz zdravih in krepko razvitih štorov, kajti med vegetacijo nismo z negativno selekcijo izločili šibkih rastlin savinjskega goldinga. Če bi z negativno selekcijo zajeli tudi te rastline, je možno, da bi izločili sicer pozitivne, ki so med vegetacijo oslabele zaradi zunanjih vzrokov: mehaničnih poškodb, nepravilne napeljave, pozne rezi ali pa so prvoletne rastline. S pozitivno selekcijo ob nabiranju sadik se izognemo nevarnosti, da bi razmnoževali rastline z manjšim proizvodnim potencialom ter že v prvoletno hmeljišče zasejali bolezn.

Lojze ČETINA, dipl. ing. agr.

## Razgovor med hmeljnimi tehnologi in strokovnjaki inštituta za hmeljarstvo

Na Inštitutu za hmeljarstvo je pred novo sezono že nekaj let v navadi razgovor med strokovnjaki inštituta ter tehnologi in pospeševalci. Ob tej priložnosti seznanijo strokovnjaki inštituta tehnologe z izsledki raziskovalnega dela in drugimi novostmi v proizvodnji hmelja. Tehnologi iz prakse pa obrazložijo problematiko iz proizvodnje hmelja v preteklem letu. Obojestranska izmenjava mnenj in izkušenj je brez dvoma zelo koristna tako za strokovnjake inštituta, kot za tehnologe — hmeljarje. Strokovnjaki inštituta se na ta način seznanijo s problemi prakse, tehnologi pa z novjšimi izsledki raziskovalnega dela doma in na tujem.

Razgovor se je odvijal po posameznih problemih. Navedel bom le glavne zanimivosti iz tega razgovora.

**Žična opora:** Ponovno je bila poudarjena nujnost ojačanja sider pri betonskih žičnicah zaradi večje varnosti. Zaradi vedno dražjih betonskih drogov razmišljamo ponovno o lesenih drogih in izboljšano konstrukcijo. Načrt in statične izračune pripravlja ing. Pelikan, direktor razvojnega centra pri KK — Hmezad, inštitut pa bo pripravil še primerjalne kalkulacije za izgradnjo takih žičnic. Pri uporabi plastificiranih vzdolžnih nosilnih žic, namesto pocinkanih, bo potrebno proučiti še nekaj podrobnosti (trajnost, kako preprečiti odrgnjenje plastike, fiksiranje na prečne nosilne žice itd.).

**Strojna rez hmelja:** Dosedanji rezultati poskusov rezi (natančnih in demonstracijskih) ne kažejo nobenih slabih posledic, če je bila seveda strojna rez kakovostno opravljena. To pa je mogoče opraviti s primernim strojem in na hmeljišču, kjer so sadike sajene enakomerno globoko. Rez ne sme biti previsoka. To se kaj rado dogaja v začetku, ko postopek uvajamo. Hmeljar se namreč boji, da sadike ne bi pregloboko porezal, pa jo poreže previsoko. Ugotovili smo, da nekoliko globlja rez ni škodljiva, čeprav izgleda, da smo porezali štor čisto v stari les. Izkušnje kažejo, da je posebno pri visoki rezi pojav peronospore spomladanski zati-nejši. Zato bo treba spomladanskemu zati-

