

# ekonomsko ogledalo

december 2012, št. 12, let. XVIII



**Ekonomsko ogledalo**  
**ISSN 1318-3818**

št. 12 / letnik XVIII / 2012

**Izdajatelj:** UMAR, Ljubljana, Gregorčičeva 27

**Odgovarja:** mag. Boštjan Vasle, direktor

**Glavna urednica:** mag. Tina Nenadič

**Pri pripravi tekočih gospodarskih gibanj so sodelovali (po abecednem vrstnem redu):**

Jure Brložnik; Gonzalo Capriolo; Janez Dodič; Marjan Hafner; Matevž Hribnik; Slavica Jurančič; Mojca Koprivnikar Šušteršič; Janez Kušar; mag. Urška Lušina; dr. Jože Markič; mag. Tina Nenadič; Mitja Perko, mag.; Jure Povšnar; mag. Ana T. Selan; Dragica Šuc, MSc

**Uredniški odbor:** Lidija Apohal Vučkovič, mag. Marijana Bednaš, dr. Alenka Kajzer, mag. Rotija Kmet Zupančič, Janez Kušar, mag. Boštjan Vasle

**Priprava podatkov, oblikovanje grafiknov:** Bibijana Cirman Naglič, Marjeta Žigman

**Oblikovanje:** Katja Korinšek, Pristop

**Računalniška postavitve:** Ema Bertina Kopitar

**Tisk:** SURS

**Naklada:** 170 izvodov

# Kazalo

<b>Aktualno</b> .....	<b>3</b>
<b>Tekoča gospodarska gibanja</b> .....	<b>5</b>
Mednarodno okolje .....	7
Gospodarska gibanja v Sloveniji .....	8
Trg dela .....	11
Cene .....	13
Plačilna bilanca .....	15
Finančni trgi.....	16
Javne finance .....	18
<b>Statistična priloga</b> .....	<b>21</b>

Pri pripravi Ekonomskega ogledala so bili upoštevani statistični podatki znani do 9. januarja 2013.

S 1. januarjem 2008 je v državah članicah Evropske unije začela veljati nova klasifikacija dejavnosti poslovnih subjektov NACE Rev 2., ki je nadomestila prej veljavno klasifikacijo Nace Rev. 1.1. V Republiki Sloveniji je v veljavo stopila nacionalna različica standardne klasifikacije, imenovana SKD 2008, ki v celoti povzema evropsko klasifikacijo dejavnosti, hkrati pa jo tudi dopolnjuje z nacionalnimi podrazredi. V Ekonomskem ogledalu vse analize temeljijo na SKD 2008, razen ko izrecno navajamo staro klasifikacijo SKD 2002. Več informacij o uvajanju nove klasifikacije je dostopnih na spletni strani SURS [http://www.stat.si/skd\\_nace\\_2008.asp](http://www.stat.si/skd_nace_2008.asp).

Vsi desezonirani podatki za Slovenijo v publikaciji Ekonomsko ogledalo so preračuni UMAR, če ni drugače navedeno.

## Aktualno

**Gospodarska aktivnost v evrskem območju se je na začetku zadnjega četrletja leta 2012 še zmanjšala, pričakovanja glede okrevanja pa so ostala nizka.** Oktobra se je v evrskem območju nadalje zmanjšala aktivnost v predelovalnih dejavnostih in gradbeništvu ter prihodek v trgovini na drobno, kar nakazuje nadaljevanje skromnega domačega povpraševanja v zadnjem četrletju leta 2012. Zaradi šibke gospodarske aktivnosti so ostale zaostrene razmere na trgu dela. Stopnja brezposelnosti se je oktobra še povečala, najbolj v evrskih državah z največjimi javnofinančnimi težavami. Konec leta 2012 so se sicer izboljšali nekateri kazalniki razpoloženja (PMI, ESI), vendar so pričakovanja glede okrevanja ostala nizka. ECB, ki je decembra znižala napovedi gospodarske rasti v evrskem območju za leto 2013, pričakuje okrevanje v drugi polovici leta. Zahtevane donosnosti obveznic večine evrskih držav so se decembra znižale.

**Kratkoročni kazalniki gospodarske aktivnosti v Sloveniji, odvisni od tujega povpraševanja, so bili oktobra in novembra večinoma na podobnih ravneh kot v povprečju leta 2012, večina kazalnikov, odvisnih od domačega povpraševanja, pa se poslabšuje.** Realni izvoz blaga se je oktobra in novembra po naši oceni nekoliko povečal, ob močnih mesečnih nihanjih pa je v prvih enajstih mesecih leta 2012 ostal na podobni ravni kot v predhodnem letu. Obeti ostajajo slabi, saj so se izvozna pričakovanja v pomembnejših izvoznih panogah predelovalnih dejavnosti v zadnjem četrletju leta občutno poslabšala. Tudi obseg proizvodnje v predelovalnih dejavnostih, ki se je leta 2012 povečala le v tehnološko zahtevnejših panogah, se je oktobra nekoliko povečal, in dosegel raven iz začetka leta. Aktivnost v gradbeništvu, ki je močno pod ravno pred začetkom krize, se je oktobra zmanjšala. Znova se je zmanjšal tudi realni prihodek v trgovini na drobno ter nominalni prihodek v trgovini na debelo in tržnih storitvah, z izjemo bolj izvozno usmerjenih prometnih dejavnosti.

**Razmere na trgu dela so se konec leta 2012 močneje zaostrole, povprečna bruto plača na zaposlenega je tudi oktobra ostala nespremenjena.** Število delovno aktivnih po statističnem registru se je oktobra nadalje zmanjšalo. V drugi polovici leta 2012 se je njihovo število začelo zmanjševati tudi v javnih storitvah, vendar je bilo njihovo število v prvih desetih mesecih medletno še vedno večje v izobraževanju ter zdravstvu in socialnem varstvu. Povečevanje števila registriranih brezposelnih se je konec leta 2012 močno pospešilo, decembra je bilo registriranih 118.061 brezposelnih. V letu 2012 je bilo število prijavljenih v evidenco večje za 7.184 oseb, predvsem zaradi večjega števila oseb, ki so izgubile delo, iz evidence pa je bilo odjavljenih 4.610 oseb več kot leta 2011, predvsem zaradi večjega števila odjavljenih zaradi kršitev obveznosti. Povprečna bruto plača na zaposlenega v zasebnem sektorju je od konca leta 2011 nespremenjena. V javnem in državnem sektorju se je, po zmanjšanju ob uveljavitvi ZUJF, oktobra še znižala.

**Cene življenjskih potrebščin so se decembra znova znižale, v primerjavi z decembrom leta 2011 so bile višje za 2,7 %.** K mesečnemu zmanjšanju (-0,3 %) so prispevale predvsem sezonsko nižje cene obleke in obutve. V letu 2012 so bile cene medletno višje predvsem zaradi višjih cen energentov (0,9 o. t.) in hrane (0,7 o. t.) ter enkratnega dviga cen nekaterih storitev (0,8 o. t.). Rast cen energentov je bila nižja kot leto prej predvsem zaradi padca cen zemeljskega plina, višja kot leta 2011 pa je bila rast cen storitev (predvsem zaradi ukinitve subvencij na šolsko prehrano). V evrskem območju je bila inflacija v letu 2012 po prvi oceni Eurostata 2,2-odstotna.

**Znižanje obsega kreditov domačim nebančnim sektorjem je bilo novembra največje v letu 2012; neto odplačila tujih obveznosti domačih bank so se oktobra ponovno povečala, kakovost bančne aktive pa še poslabšala.** Manjši obseg kreditov je bil predvsem posledica nadaljnega razdolževanja podjetij pri domačih bankah, ročnostna struktura njihovega zadolževanja v tujini pa je ostala neugodna, saj se lahko zadolžujejo le na kratki rok. Obseg kreditov pri domačih bankah so novembra zmanjšala tudi gospodinjska, ki so odplačevala predvsem potrošniške kredite. Domače banke, ki so v prvih desetih mesecih leta odplačevale tuje obveznosti (2,9 mrd EUR), so v prvih enajstih mesecih leta 2012 povečale svojo kreditno izpostavljenost le do države. Slabe terjatve so konec oktobra predstavljale 13,9 % celotne izpostavljenosti bank, ki zato še naprej oblikujejo dodatne rezervacije in oslabitve.

**Po podatkih konsolidirane bilance je primanjkljaj javnih financ v prvih desetih mesecih leta 2012 znašal 1,1 mrd EUR.** K medletno manjšemu primanjkljaju (za 232 mio EUR) so v prvih desetih mesecih leta prispevali predvsem nižji odhodki (-2,1 %), upad prihodkov pa je bil manjši (-0,4 %). K medletno manjšim odhodkom so prispevali predvsem manjši investicijski transferji (-20,3 %), manjši so bili tudi izdatki za plače in socialne transferje. Prihodki so se zmanjšali predvsem zaradi manjših prihodkov od davka od dohodkov od pravnih oseb (-16,4 %) in dohodnine.



**tekoča gospodarska gibanja**

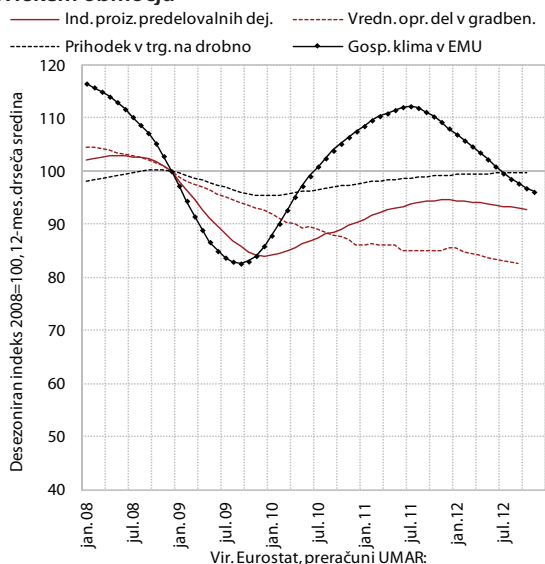




## Mednarodno okolje

Razpoložljivi kratkoročni kazalniki gospodarske aktivnosti za oktober potrjujejo pričakovanja o nadaljevanju zaostrenih razmer v mednarodnem okolju. V evrskem območju se je oktobra znova znižal obseg industrijske proizvodnje v predelovalnih dejavnostih, ki je bil na ravni maja leta 2010 (desez.). Nadaljevalo se je tudi zniževanje vrednosti opravljenih gradbenih del in prihodka v trgovini na drobno, kar kaže na šibko domače povpraševanje tudi v zadnjem četrtletju leta 2012. Zaradi šibke gospodarske aktivnosti so ostale zaostrene tudi razmere na trgu dela. V evrskem območju je bilo v tretjem četrtletju v povprečju zaposlenih 146 mio oseb (v EU 222,6 mio), kar je 0,7 % manj kot v enakem četrtletju leta 2011. Še naprej se povečuje stopnja brezposelnosti, ki je oktobra znašala 10,7 % oz. 0,3 o. t. več kot v enakem mesecu leta 2011. Najbolj se je povečala v državah z največjimi javnofinančnimi problemi, v Grčiji in Španiji je presegla 26 %, povečevanje pa naj bi se nadaljevalo tudi v letu 2013. Kljub decembrskemu izboljšanju nekaterih kazalnikov razpoloženja v evrskem območju (ESI, PMI), ki so dosegli najvišje vrednosti v zadnjih mesecih, kazalnik PMI za predelovalne dejavnosti še naprej kaže na poslabševanje razmer v evrskem območju (posebno v Nemčiji, Franciji in Italiji). Prevladujoče mnenje mednarodnih institucij je, da se bo gospodarska aktivnost v evrskem območju v prvi polovici leta stabilizirala, v drugi polovici pa bi lahko prišlo do postopnega okrevanja. ECB je tako decembra znižala napovedi za gospodarsko rast v evrskem območju za leto 2013, in sicer na razpon med -0,9 % in 0,3 % (septembra med -0,4 % in 1,4 %).

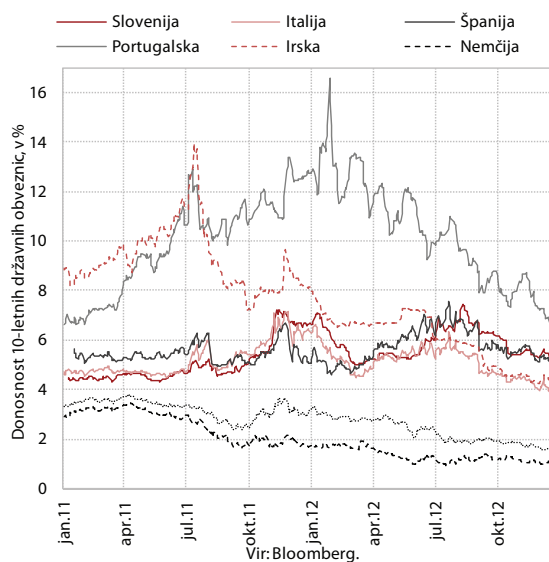
Slika 1: Kratkoročni kazalniki gospodarske aktivnosti v evrskem območju



Decembra so se zahtevane donosnosti državnih obveznic večine držav evrskega območja znižale. Zmanjšanje napetosti na trgih državnih obveznic je povezano z reševanjem dolžniške krize. K temu sta pomembno

prispevali septembrska napoved ECB glede načina izvajanja dokončnih denarnih transakcij in prizadevanje EU glede integriranega finančnega okvirja. Grčija je decembra izpolnila vse pogoje za izplačilo nove tranše pomoči iz sklada EFSF v višini 34,3 mrd EUR (od tega 16 mrd za kapitalizacijo bank), bonitetne agencije pa so izboljšale ocene njenega dolga. Po podatkih ECB so se v zahtevane donosnosti grških državnih obveznic v zadnjih štirih mesecih zmanjšale za več kot 800 b. t., do znižanj donosnosti pa je prišlo tudi pri obveznicah drugih izpostavljenih držav evrskega območja.

Slika 2: Donosnost 10-letnih državnih obveznic



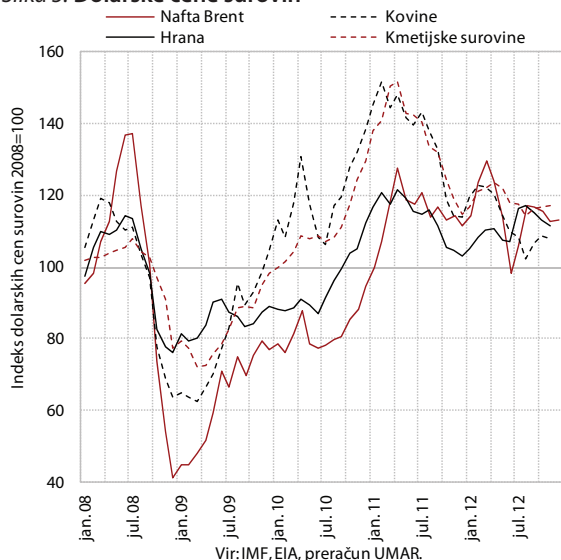
Medbančne obrestne mere so se decembra nadalje nekoliko znižale. Vrednost 3-mesečnega EURIBOR-a je ostala na podobni ravni kot novembra (0,185 %), medletno je bila nižja za 125 b. t. Nadalje so se znižale vrednosti 3-mesečnega LIBOR-a za USD (na 0,31 %) in CHF (na 0,02 %). Ključne obrestne mere najpomembnejših centralnih bank so tudi decembra ostale nespremenjene (ECB 0,25 %, FED 0,0 %, BoE 0,5 %, BoJ 0,0 %).

Decembra se je vrednost evra v primerjavi z večino glavnih valut zvišala, v povprečju leta 2012 pa precej znižala. Vrednost evra glede na ameriški dolar se je decembra zvišala za 2,3 % na 1,312 USD za 1 EUR, na raven decembra leta 2011. Vrednost evra se je zvišala tudi v primerjavi z japonskim jenom (za 5,6 % na 109,71 JPY za 1 EUR), britanskim funtom (za 1,1 % na 0,813 GBP za 1 EUR) in švicarskim frankom (za 0,4 % na 1,209 CHF za 1 EUR). V povprečju leta 2012 se je vrednost evra v primerjavi z glavnimi valutami znižala za okoli 7 %, v primerjavi z ameriškim dolarjem je znašala 1,285 USD za 1 EUR.

Decembra se dolarske cene surovin niso bistveno spremenile. Povprečna dolarska cena nafte Brent se je zvišala za 0,3 %, na 109,43 USD za sod, medletno pa je bila višja za 1,4 %. Cene nafte, izražene v EUR, so se decembra znižale za 2,4 % na 82,77 EUR za sod, medletno so bile višje za 1,7 %.

Kljub večjim nihanjem med letom (med 88 in 128 USD za sod) je povprečna dolarska cena nafte v letu 2012 (111,69 USD za sod) ostala podobna kot leto prej, izraženo v EUR pa se je povečala za 8,7 % na 86,6 EUR za sod. Po zadnjih podatkih IMF so se cene neenergetskih surovin v novembru nekoliko znižale predvsem zaradi nižjih cen hrane in kovin. Po začasnih podatkih decembra ni prišlo do večjih sprememb cen neenergetskih surovin.

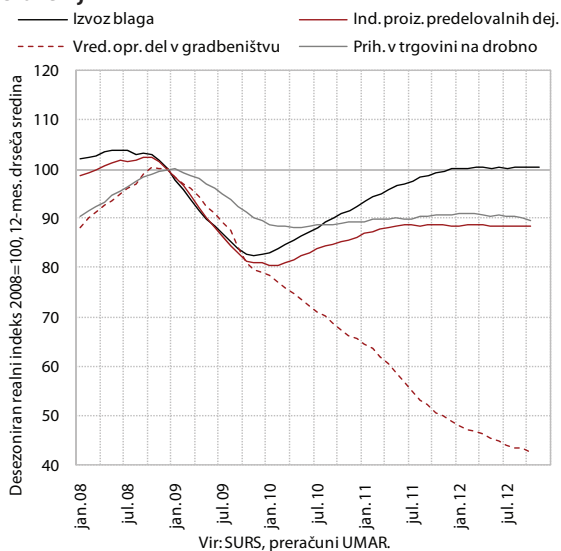
Slika 3: Dolarske cene surovin



## Gospodarska gibanja v Sloveniji

**Kratkoročni kazalniki gospodarske aktivnosti povezani s tujim povpraševanjem so ostali na podobnih ravneh kot v povprečju leta 2012, poslabšali pa so se kazalniki, ki so odvisni od domačega povpraševanja.** Obseg proizvodnje v

Slika 4: Kratkoročni kazalniki gospodarske aktivnosti v Sloveniji



predelovalnih dejavnostih, ki se v drugi polovici leta 2012 povečuje, se je oktobra povečal zaradi rasti v srednje nizko in tehnološko zahtevnejših panogah. Oktobra in novembra se je po naši oceni nekoliko povečal tudi realni izvoz blaga, vendar so izvozna pričakovanja v najpomembnejših izvoznih panogah predelovalnih dejavnosti za konec leta 2012 ostala slaba. Stagnacija izvoza blaga, ki je bil v prvih enajstih mesecih na medletno podobni ravni, in padec domače potrošnje sta prispevala k medletno manjšemu uvozu blaga, ki se je novembra še zmanjšal. Oktobra se je zmanjšala tudi aktivnost v gradbeništvu, ki najbolj zaostaja za ravnimi pred začetkom krize. Znova pa se je zmanjšal realni prihodek v trgovini na drobno, nominalni prihodek v trgovini na debelo in tržnih storitvah (z izjemo prometnih).

Tabela 1: Izbrani mesečni kazalniki gospodarske aktivnosti v Sloveniji

v %	2011	X 12/ IX 12	X 12/ X 11	I-X 12/ I-X 11
Izvoz <sup>1</sup>	11,7	4,9	7,5	2,3
-blago	13,3	6,2	6,5	1,6
-storitve	4,8	0,0	11,9	5,5
Uvoz <sup>1</sup>	11,3	7,4	2,9	-0,5
-blago	12,9	9,6	2,5	-0,7
-storitve	2,0	-5,9	6,3	0,7
Industrijska proizvodnja	2,2	0,2 <sup>2</sup>	2,1 <sup>3</sup>	1,1 <sup>3</sup>
-v predelovalnih dejavnostih	2,1	0,6 <sup>2</sup>	1,5 <sup>3</sup>	0,0 <sup>3</sup>
Gradbeništvo-vrednost opravljenih gradbenih del	-25,6	-21,1 <sup>2</sup>	-15,5 <sup>3</sup>	-15,2 <sup>3</sup>
Trgovina na drobno – realni prihodek	1,5	-1,3 <sup>2</sup>	-6,1 <sup>3</sup>	-1,6 <sup>3</sup>
Storitvene dejavnosti (brez trgovine) – nominalni prihodek	2,8	-0,8 <sup>2</sup>	-4,1 <sup>3</sup>	-2,1 <sup>3</sup>

Viri: BS, Eurostat, SURS, preračuni UMAR.

Opombe: <sup>1</sup>plačilnobilančna statistika, <sup>2</sup>desezonirani podatki, <sup>3</sup>delovnim dnevem prilagojeni podatki.

**Realni izvoz blaga** je ob močnih mesečnih nihanjih v enajstih mesecih leta 2012 ostal na podobni ravni kot v predhodnem letu, **uvoz** pa je bil precej manjši.<sup>1</sup> Realni izvoz blaga se je oktobra in novembra po naši oceni nekoliko povečal (desez.), v prvih enajstih mesecih leta 2012 pa bil na podobni ravni kot v enakem obdobju predhodnega leta. Kratkoročni obeti za rast izvoza so se v zadnjih treh mesecih leta poslabšali, saj se je vrednost kazalnika pričakovanega izvoza<sup>2</sup> občutno zmanjšala in v večini najpomembnejših panog predelovalnih dejavnosti<sup>3</sup> padla na najnižjo raven po letu 2009. To povezujemo predvsem s pričakovanim nadaljnjim zmanjšanjem gospodarske aktivnosti v glavnih trgovinskih partnericah v zadnjem četrtletju leta 2012 in prvem četrtletju leta 2013. Realni uvoz blaga, kjer so mesečna nihanja večja, pa se je po

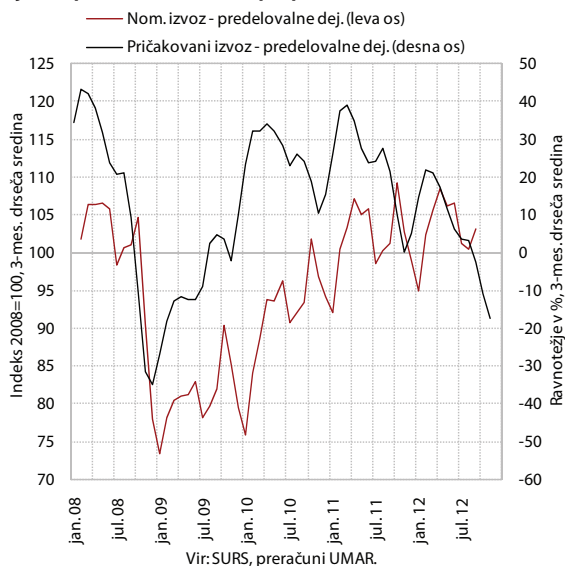
<sup>1</sup> Ocena realnega izvoza blaga je narejena na podlagi nominalnega izvoza po zunanjetrgovinski statistiki in cen industrijskih proizvodov proizvajalcev na tujem trgu, ocena realnega uvoza pa na podlagi nominalnega uvoza po zunanjetrgovinski statistiki in indeksa uvoznih cen.

<sup>2</sup> Po podatkih poslovnih tendenc predelovalnih dejavnosti, kjer anketirana podjetja odgovarjajo, ali v prihodnjih treh mesecih pričakujejo rast ali padec izvoza.

<sup>3</sup> Po deležu v izvozu blaga.

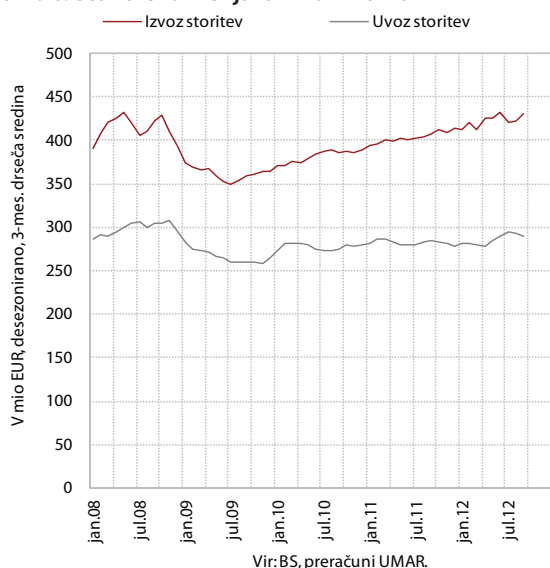
skromni oktobrski rasti novembra občutno zmanjšal (desez.). V prvih enajstih mesecih je bil precej manjši kot v enakem obdobju predhodnega leta. Ob stagnaciji izvoza je ključni razlog za to padec domače potrošnje, kjer se je poleg investicij v letu 2012 zmanjšala tudi končna potrošnja. Glede na pričakovano nadaljevanje negativnih gibanj domače potrošnje in šibko okrevanje izvoza ne pričakujemo rasti uvoza.

Slika 5: Nominalni izvoz predelovalnih dejavnosti in njihov pričakovani izvoz po poslovnih tendencah



**Nominalni izvoz storitev** se je oktobra povečal, **uvoz pa zmanjšal (desez.)**<sup>4</sup>. Rast nominalnega izvoza storitev je bila predvsem posledica povečanja izvoza drugih<sup>5</sup> storitev, ki

Slika 6: Storitvena menjava – nominalno



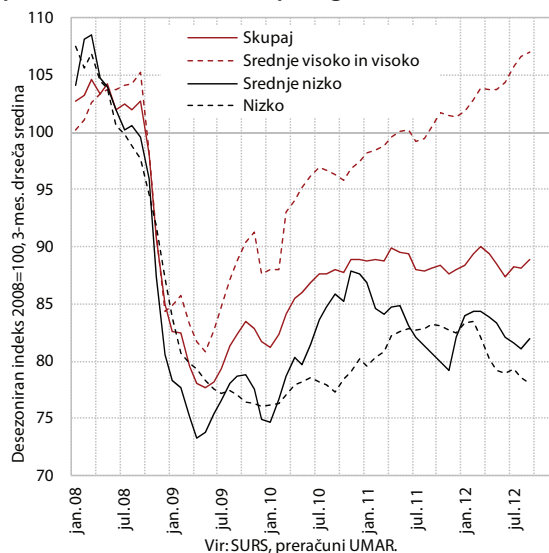
<sup>4</sup> Po plačilnobilančni statistiki.

<sup>5</sup> V skupino druge storitve pri desezoniranju vključimo komunikacijske, gradbene, finančne, računalniške in informacijske, osebne, kulturne in

so bile sicer glavni razlog za zmanjšanje skupnega izvoza v tretjem četrtletju leta 2012. Po zmanjšanju v tretjem četrtletju se je oktobra povečal tudi izvoz transporta, nadaljevala se je rast izvoza ostalih poslovnih storitev. **Uvoz storitev** se je po povečanju v tretjem četrtletju oktobra zmanjšal, manjši je bil uvoz vseh skupin storitev. V prvih desetih mesecih leta 2012 je bil po originalnih podatkih nominalni izvoz storitev za 5,5 % večji kot v enakem obdobju predhodnega leta, uvoz pa za 0,7 %.

**Obseg proizvodnje v predelovalnih dejavnostih** se je oktobra nekoliko povečal, nadalje se je povečala proizvodnja v tehnološko zahtevnejših panogah (desez.). Proizvodnja v tehnološko zahtevnejših panog, ki se je tudi oktobra povečala, je bila v prvih desetih mesecih višja kot v enakem obdobju leta 2011 (3,1 %). Medletno manjša je bila le proizvodnja vozil in plovil. Po zmanjšanju v tretjem četrtletju se je oktobra povečala proizvodnja v srednje nizko tehnološko zahtevnih panogah, znova pa se je zmanjšala v tehnološko najmanj zahtevnih panogah. Proizvodnja v tehnološko manj (srednje nizko in nizko) zahtevnih panogah je bila v prvih desetih mesecih leta 2012 medletno manjša (-2,7 %). Večja kot v enakem obdobju leta 2011 je bila le aktivnost v dejavnosti popravila in montaža strojev in naprav. Ta je, poleg nizko tehnološko zahtevne prehrabene industrije in večine tehnološko zahtevnejših panog<sup>6</sup>, zaposlovala medletno večje število delavcev.

Slika 7: Obseg proizvodnje v predelovalnih dejavnostih po tehnološki zahtevnosti panog



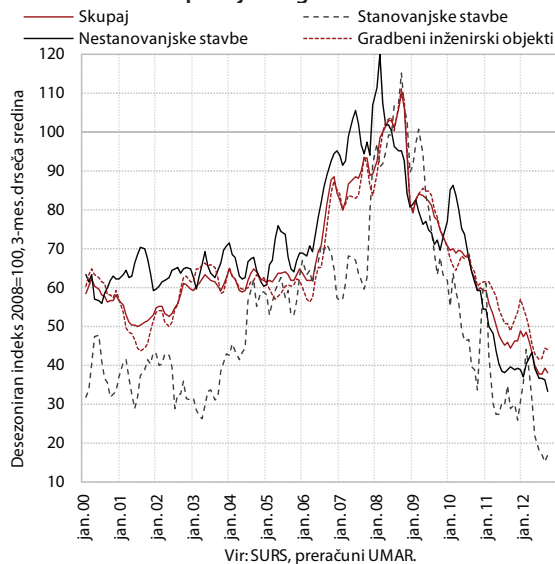
Oktobra je aktivnost v **gradbeništvu** dosegla najnižjo vrednost v zadnjih dvanajstih letih. Vrednost opravljenih gradbenih del se je oktobra znižala za 21,1 % (desez.) in bila za 15,5 % nižja kot v enakem mesecu leta 2011. Aktivnost se je znižala v gradnji nestanovanjskih stavb in

rekreacijske, državne storitve, zavarovanja ter licence, patente in avtorske pravice. Vse naštetje skupaj predstavljajo dobro desetino izvoza storitev in slabo tretjino uvoza storitev.

<sup>6</sup> Z izjemo proizvodnje IKT opreme in električnih naprav.

inženjskih objektov, v gradnji stanovanjskih stavb<sup>7</sup> pa se je po znatnem znižanju v preteklih mesecih okrepila.

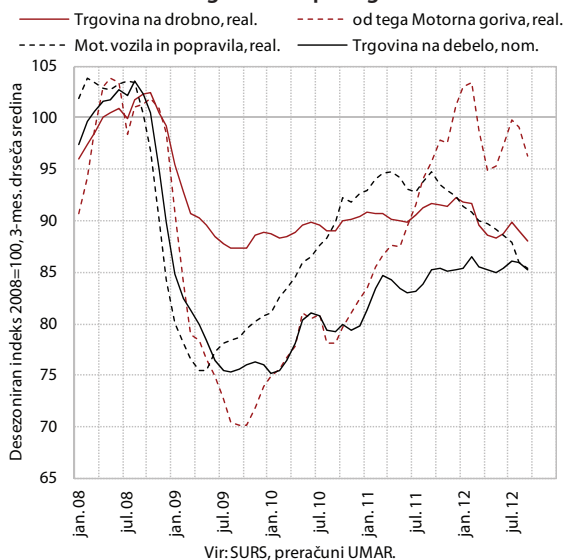
Slika 8: Vrednost opravljenih gradbenih del



Oktober se je nadaljevalo močno nihanje vrednosti novih pogodb – tokrat se je močno zmanjšalo. Vrednost novih pogodb v gradbeništvu je ob močnih mesečnih nihanjih po znatnem znižanju v času recesije od tretjega četrtletja leta 2011 na podobni ravni. Oktobra se je vrednost novih pogodb sicer močno zmanjšala (za okoli tretjino) in bila tudi za toliko nižja kot oktobra 2011.

Oktober se je prihodek v **trgovini** z **motornimi vozili** po zmanjševanju v zadnjem letu nekoliko povečal, prihodek v **trgovini na drobno** in **na debelo** pa se je po nihanjih v

Slika 9: Prihodek v trgovinskih panogah

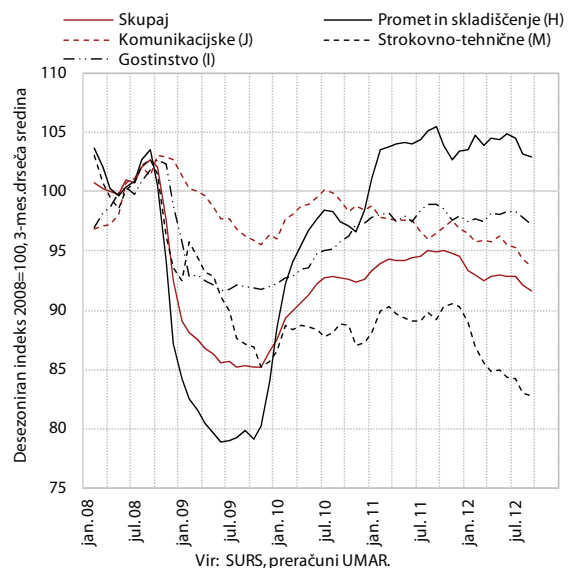


<sup>7</sup> Pri interpretaciji podatka o vrednosti del v stanovanjski gradnji je treba opozoriti, da v te podatke niso vključena manjša podjetja, ki po naših ocenah večji del svoje aktivnosti opravijo v gradnji stanovanjskih stavb.

preteklih mesecih zmanjšal drug mesec zapored (desez.). Realni prihodek v **trgovini** z **motornimi vozili** in njihovimi popravili je kljub oktobrskemu povečanju ostal medletno nižji<sup>8</sup>. Po zmanjšanju v zadnjih dveh mesecih je bil realni prihodek v **trgovini na drobno** oktobra na najnižji ravni po letu 2008. Prihodek se je zmanjšal v **trgovini** z **motornimi gorivi** in **trgovini** z **neživili**, v **trgovini** z **živili**, **pijačami** in **tobačnimi izdelki** pa se je po močnem septembrskem padcu nekoliko povečal. Znova se je zmanjšal tudi nominalni prihodek v **trgovini na debelo** (po naši oceni tudi zaradi relativno velikega upada gradbene aktivnosti), ki je v letu 2012 sicer nihal okoli ravni iz konca leta 2011.

Nominalni prihodek v **tržnih storitvah** (brez trgovine)<sup>9</sup> se je oktobra drugi mesec zapored zelo znižal (desez.) in ostal medletno nižji. Prihodek se je znižal v vseh glavnih tržnih storitvah, razen v prometnih, kjer še presega raven iz leta 2008 (za skoraj 4 %). Zmanjšanje prihodka v gostinstvu v zadnjih dveh mesecih je bilo povezano z zmanjševanjem števila prenočitev turistov in po naši oceni s skromno potrošnjo prebivalstva za gostinske neturistične storitve. Prihodek v informacijsko-komunikacijskih storitvah se je z daljšim zniževanjem približal ravni iz sredine leta 2007. K temu po naši oceni prispeva vse manjša uporaba klasične telefonije in ostra (cenovna) konkurenca v mobilni telefoniji. Prihodek v strokovno-tehničnih storitvah, ki je v letih 2010 in 2011 nekoliko naraščal, se je v letu 2012 znova močno zniževal in upadel na raven s konca leta 2004. Na to je najbolj vplivala kriza v gradbeništvu, ki znižuje obseg arhitekturno-projektantskih storitev. Zaradi šibke aktivnosti v gospodarstvu se je v letu 2012 zmanjšal tudi prihodek pravno-računovodskih storitev.

Slika 10: Nominalni prihodek v tržnih storitvah (brez trgovine)



<sup>8</sup> Oktobra je bilo število skupnih prvih registracij osebnih motornih vozil za 17,7 %, prihodek v **trgovini** z **motornimi vozili** in njihovimi popravili pa za 1,8 % manjši kot oktobra 2011.

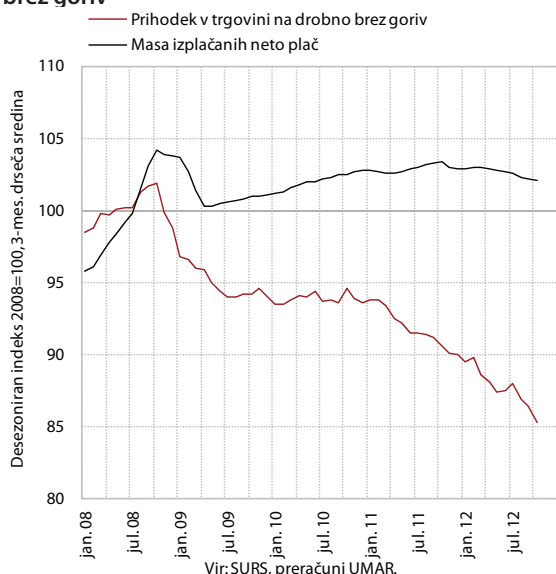
<sup>9</sup> Gre za dejavnosti H–N po SKD 2008, za katere velja Uredba Sveta (ES) št. 1165/98 o kratkoročnih statističnih kazalcih.

**Potrošnja gospodinjstev** je po zadnjih razpoložljivih podatkih kratkoročnih kazalnikov ostala skromna, pričakovanja za v prihodnje pa nizka. Masa neto plač je po zmanjšanju v tretjem četrtletju novembra ostala na oktobrski ravni (desez.). Oktobra se je znova zmanjšal prihodek v trgovini na drobno brez motornih goriv. Zmanjšalo se je tudi trošenje za trajne dobrine, predvsem v trgovini z gospodinjstvi napravami ter avdio in video zapisi. Tudi v zadnjem četrtletju so fizične osebe prvič registrirale manj osebnih vozil (-5,0 % desez.). Gospodinjstva so tudi novembra neto odplačevala potrošniška posojila (-8,6 %). Obseg varčevanja v bankah je bil novembra medletno nekoliko manjši (-0,7 %). Decembra so se pričakovanja potrošnikov sicer

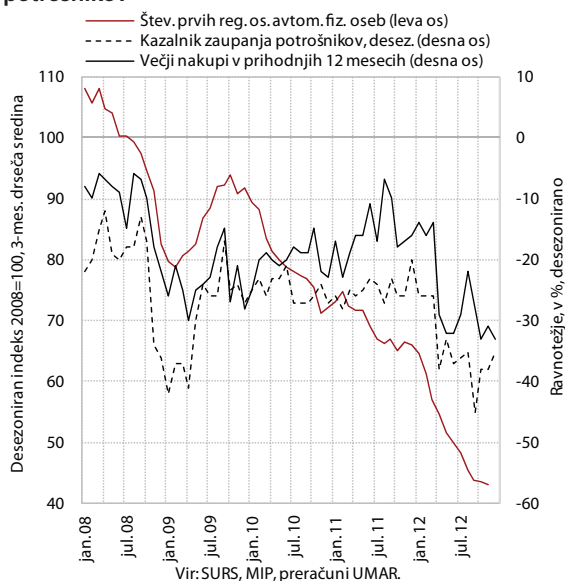
nekoliko izboljšala, predvsem glede finančnega stanja v gospodinjstvu v prihodnjih 12 mesecih, vendar je vrednost kazalnika zaupanja potrošnikov ostala nizka.

**Gospodarska klima** se je decembra občutno izboljšala, vendar je vrednost kazalnika ostala precej manjša kot v enakem mesecu predhodnega leta. Vrednost kazalnika zaupanja se je decembra znova povečala, tokrat v vseh dejavnostih (desez.).

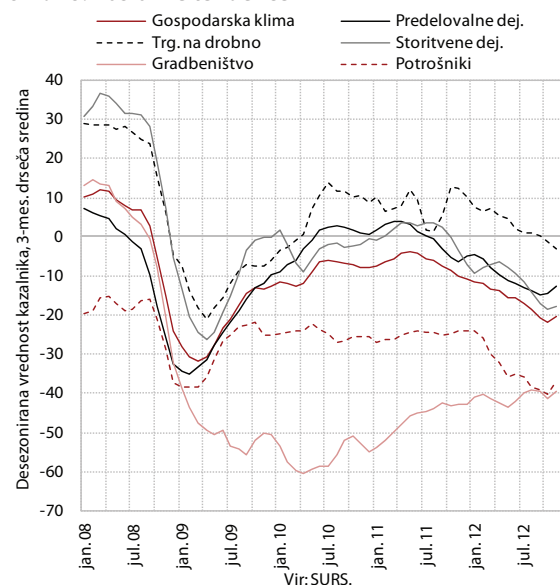
Slika 11: Masa neto plač in prihodek v trgovini na drobno brez goriv



Slika 12: Večji nakupi gospodinjstev in kazalnik zaupanja potrošnikov



Slika 13: Poslovne tendence



## Trg dela

**Razmere na trgu dela** so se konec leta 2012 močneje zaostriale. Število delovno aktivnih po statističnem registru<sup>10</sup> se je oktobra zmanjšalo za 0,3 % (desez.) in ostalo medletno manjše (-2,1 %). Število formalno delovno aktivnih se je relativno najbolj zmanjšalo v gradbeništvu. Njihovo število se je znova zmanjšalo tudi v predelovalnih dejavnostih in tržnih storitvah, v drugi polovici leta 2012 pa se je začelo zmanjševati tudi v javnih storitvah. V vseh dejavnostih, z izjemo javnih storitev, je bilo v prvih desetih mesecih leta 2012 medletno manj delovno aktivnih. Stopnja registrirane brezposelnosti se je po večmesečni stagnaciji oktobra povišala na 12,1 % (desez.).

**Rast števila registriranih brezposelnih** se je konec leta 2012 močno pospešila. Novembra se je njihovo število povečalo za 0,4 % (desez.), decembra pa za 4,3 % (desez.) oz. največ po decembru 2010. Konec decembra je bilo v evidenci brezposelnih prijavljenih 118.061 oseb. Močno se je povečalo število prijavljenih v evidenco brezposelnih (31,5 %), izstopalo je povečanje prijavljenih zaradi trajnih presežkov in stečajnikov (67,2 %). Odliv brezposelnih iz evidence pa je bil manjši kot novembra (-30,2 %) zaradi

<sup>10</sup> To so zaposlene in samozaposlene osebe brez samozaposlenih kmetov.

**Tabela 2: Delovno aktivni po področjih dejavnosti**

	Število v 1.000				Sprememba števila			
	2011	X 11	IX 12	X 12	2011/ 2010	X 12/ IX 12	X 12/ X 11	I-X 12/ I-X 11
Predelovalne dejavnosti	184,8	186,8	182,1	181,8	-3.725	-387	-5041	-1.079
Gradbeništvo	67,8	66,2	59,6	59,0	-10.709	-547	-7.179	-8.110
Tržne storitve	342,2	341,7	337,0	337,2	-3.400	185	-4.537	-3.353
-od tega Trgovina, vzdrževanje in popravila motornih vozil	109,7	109,5	107,1	107,3	-2.078	184	-2.246	-1.707
Javne storitve	170,2	171,1	171,5	171,3	1.406	-220	231	1.853
Dej. javne uprave in obrambe, dej. obvezne socialne varnosti	51,4	51,3	50,7	50,2	-661	-477	-1.079	-508
Izobraževanje	64,7	65,2	65,3	65,4	1.145	181	275	942
Zdravstvo in socialno varstvo	54,1	54,6	55,6	55,6	922	76	1.035	1.418
Drugo	59,0	58,6	58,1	57,9	5.355	-207	-750	-1.792

Vir: SURS, preračuni UMAR.

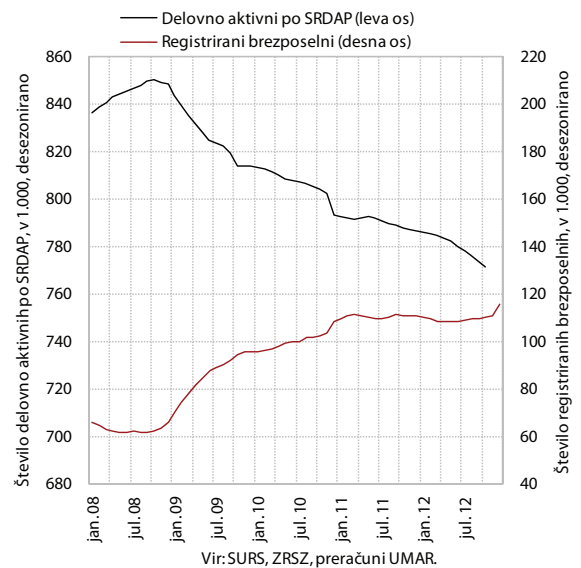
manj oseb, ki so dobile zaposlitev (-32,6 %), manj kršitev obveznosti (-30,0 %) in manj prehodov v neaktivnost (-33,9 %). Skupno število prijavljenih v evidenco v letu 2012 je bilo za 7.184 oseb (7,2 %) večje kot leta 2011 predvsem zaradi večjega števila oseb, ki so izgubile zaposlitev (8.110 oseb oz. 10,0 %). Skupno število odjavljenih iz evidence je bilo medletno večje za 4.610 oseb (4,8 %) predvsem zaradi večjega števila kršitev obveznosti (5.919 oseb oz. 43,6 %).

Povprečna bruto **plača** na zaposlenega, ki od junija stagnira, je tudi oktobra ostala na podobni ravni kot mesec prej (desez.). Plača v zasebnem<sup>11</sup> sektorju je nespremenjena od konca leta 2011, v javnem in državnem sektorju pa se je, po znižanju ob uveljavitvi ZUJF<sup>12</sup>, oktobra še nekoliko znižala. V prvih desetih mesecih leta 2012 je medletna nominalna rast povprečne bruto plače (0,4 %) kljub umirjanju posledica rasti v zasebnem sektorju (0,8 %, leta 2011 2,8 %). Znotraj tega je bila rast v prvih desetih mesecih nekoliko višja v nefinančnih (0,9 %) kot finančnih družbah (0,4 %). V enakem obdobju je bila bruto plača medletno nižja v nekaterih storitvenih dejavnostih in gradbeništvu, rast pa se je najmanj upočasnila v industriji.

**Tabela 3: Plače po področjih dejavnosti**

	Bruto plača na zap., v EUR		Sprememba, v %			
	2011	X 2012	2011/ 2010	X 12 /IX 12	X 12/ X 11	I-X 12/ I-X 11
Dejavnosti zasebnega sektorja (A-N;R-S)	1.451,57	1.461,58	2,6	2,6	2,0	1,3
Industrija (B-E)	1.408,91	1.453,27	3,6	4,2	5,2	3,0
- v tem predelovalne dejavnosti	1.362,79	1.408,09	3,9	4,5	5,2	2,9
Gradbeništvo	1.235,95	1.225,24	2,0	4,5	0,2	-1,7
Tradicionalne storitve (G-I)	1.349,67	1.346,14	2,7	1,2	-0,1	0,7
Ostale tržne storitve (J-N;R-S)	1.718,65	1.693,37	0,7	1,5	0,1	0,0
Dejavnosti javnih storitev (O-Q)	1.750,03	1.678,66	0,0	-0,3	-4,0	-2,0
- Dejavnost javne uprave in obrambe, dej. obvezne soc. varnosti	1.784,27	1.717,86	0,3	-0,7	-2,9	-1,7
- Izobraževanje	1.733,58	1.641,87	0,2	-0,1	-5,8	-2,8
- Zdravstvo in socialno varstvo	1.735,19	1.685,48	-0,7	-0,2	-2,8	-1,2

Vir: SURS, preračuni UMAR.

**Slika 14: Gibanja na trgu dela**


Vir: SURS, ZRSZ, preračuni UMAR.

<sup>11</sup> Od junija 2012 komentiramo podatke o plačah v zasebnem in javnem sektorju (v tem zlasti sektor država), v dejavnostih zasebnega sektorja in dejavnostih javnih storitev pa le izjemoma; za več glej EO 06/12, Izbrane teme – Spremljanje plač in prejemnikov plač v javnem in zasebnem sektorju.

<sup>12</sup> Pred uveljavitvijo ZUJF je povprečna bruto plača v državnem sektorju tri leta stagnirala, ob njegovi uveljavitvi junija pa se je znižala za 3,1 %, julija pa še za 0,3 % (desez.). Poleg 8-odstotnega znižanja plač sta se javnim uslužbencem junija izplačali tudi preostali dve četrtini odprave plačnih nesorazmerij.

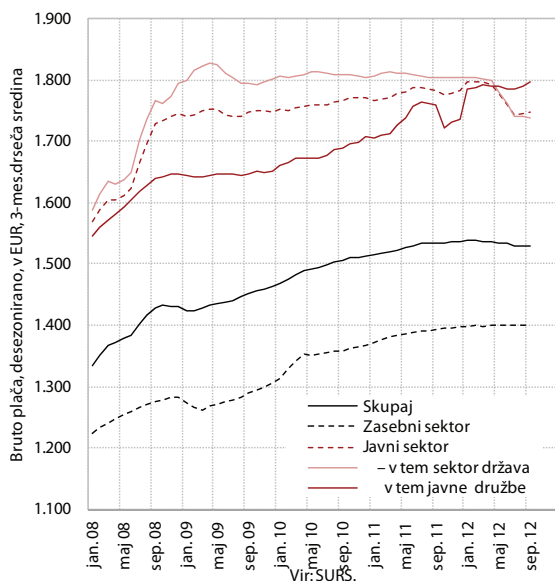
Tabela 4: Kazalniki gibanj na trgu dela

v %	2011	X 12/ IX 12	X 12/ X 11	I-X 12/ I-X 11
Aktivno prebivalstvo	-0,1	0,5	-1,8	-1,5
Formalno delovno aktivni	-1,3	-0,1 <sup>1</sup>	-2,1	-1,5
Zaposlene osebe	-2,4	-0,2	-2,2	-1,4
Registrirani brezposelni	10,1	5,2 <sup>1</sup>	0,0	-1,1
Povprečna nominalna bruto plača	2,0	-0,1 <sup>1</sup>	0,4	0,4
- zasebni sektor	2,6	0,1 <sup>1</sup>	1,9	0,8
- javni sektor	1,0	-0,2 <sup>1</sup>	-2,1	-0,5
- v tem sektor država	0,0	-0,4 <sup>1</sup>	-4,0	-2,0
	2011	X 11	IX 12	X 12
Stopnja registrirane brezposelnosti (v %), desezonirano	11,8	11,9	12,0	12,1
Povprečna nominalna bruto plača (v EUR)	1.524,65	1.510,44	1.489,00	1.515,95
- zasebni sektor (v EUR)	1.388,65	1.371,56	1.354,74	1.397,17
- javni sektor (v EUR)	1.778,45	1.769,58	1.734,51	1.733,23
- v tem sektor država (v EUR)	1.801,27	1.801,04	1.734,23	1.728,58

Vir: ZRSZ, SURS, preračuni UMAR.  
Opomba: <sup>1</sup> desezonirani podatki.

V javnem sektorju je bila plača medletno nižja le v sektorju država, v javnih finančnih in nefinančnih družbah pa je bila rast nadpovprečno visoka (2,1 % oz. 2,8 %).

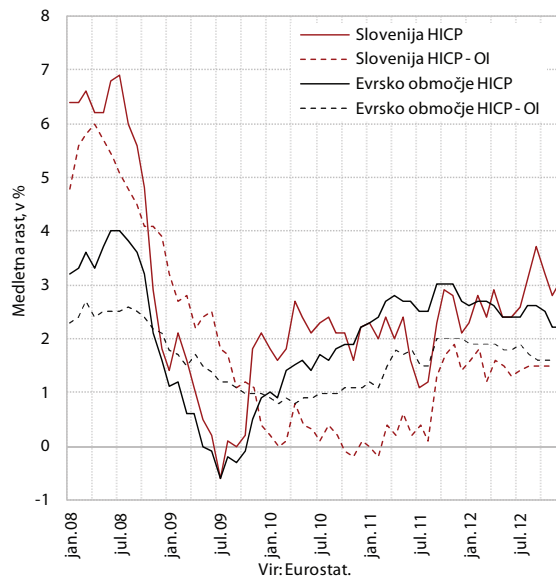
Slika 15: Bruto plača na zaposlenega



## Cene

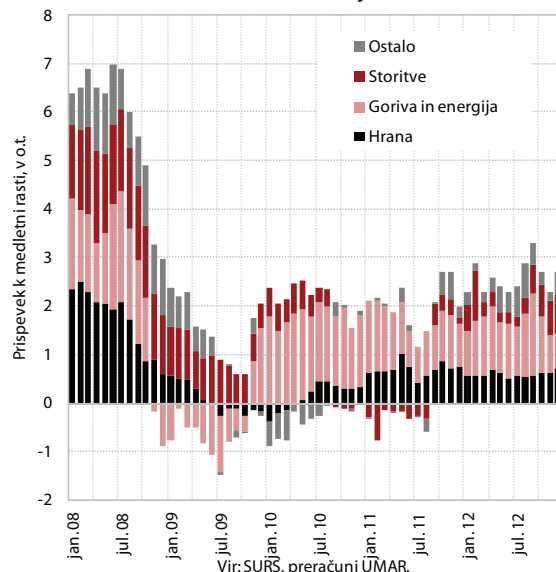
Cene življenjskih potrebščin so se decembra znižale za 0,3 %. Decembrsko gibanje cen so zaznamovale predvsem sezonsko nižje cene obleke in obutve. Medletna inflacija je v letu 2012 znašala 2,7 % (2,0 % leta 2011), v evrskem območju pa po prvih podatkih Eurostata 2,2 %.

Slika 16: Dejanska in osnovna inflacija v Sloveniji in evrskem območju



V letu 2012 so bile cene življenjskih potrebščin medletno višje predvsem zaradi višjih cen energentov in hrane ter enkratnega dviga cen nekaterih storitev. Tako kot v letu 2011 so k rasti največ prispevale cene energentov (0,9 o. t.). Rast domačih cen energentov (5,3 %), ki je bila v primerjavi z letom 2011 nekoliko nižja (6,9 %), je bila rezultat gibanja cen nafte na svetovnih trgih in trošarinske politike, ki se je odrazila predvsem v višjih cenah tekočih goriv za prevoz in ogrevanje (11,2 %). Pomemben vpliv na rast cen energentov so sicer imele tudi nižje cene zemeljskega plina (-10,4 %). Inflacijo v letu 2012 so zaznamovale tudi višje cene hrane (4,8 %, 4,9 % leta 2011), ki so bile posledica predvsem relativno visoke rasti cen nepredelane hrane, ki so se po padcu v letu 2011 ponovno zvišale (zelenjava 19,7 %, sadje 15,4 %). Višja kot leta 2011 je bila tudi rast

Slika 17: Struktura medletne inflacije



**Tabela 5: Razčlenitev HICP na podskupine - november 2012<sup>13</sup>**

	Slovenija			Evrsko območje		
	kumulativa %	utež %	prispevek v o.t.	kumulativa %	utež %	prispevek v o.t.
Skupaj HICP	3,5	100,0	3,5	1,9	100,0	1,9
Blago	4,1	66,0	2,7	2,5	58,5	1,5
Predelana hrana, alkohol, tobak in tobačni izdelki	5,0	15,4	0,8	2,1	11,9	0,2
Nepredelana hrana	8,7	7,3	0,6	3,7	7,2	0,3
Ne-energetsko industrijsko blago	0,8	28,8	0,2	1,4	28,5	0,4
Ne-energetsko industrijsko blago, trajne dobrine	-3,0	10,6	-0,3	-0,2	9,0	0,0
Ne-energetsko industrijsko blago, netrajne dobrine	1,7	8,8	0,1	2,1	8,2	0,2
Ne-energetsko industrijsko blago, poltrajne dobrine	6,0	9,4	0,6	3,6	11,2	0,4
Energija	7,0	14,5	1,0	5,8	11,0	0,6
Električna energija	4,2	2,7	0,1	5,8	2,6	0,2
Plin	-8,4	1,1	-0,1	5,9	1,8	0,1
Tekoča goriva	10,3	1,7	0,2	8,1	0,9	0,1
Trda goriva	-2,5	0,9	0,0	1,8	0,1	0,0
Daljinska energija	3,1	0,9	0,0	6,6	0,7	0,0
Goriva in maziva	11,2	7,2	0,8	5,4	4,9	0,3
Storitve	2,2	34,0	0,7	0,8	41,5	0,3
Storitve - stanovanje	0,0	3,0	0,0	1,5	10,1	0,2
Storitve - transport	2,6	5,9	0,2	2,1	6,5	0,1
Storitve - komunikacije	-0,7	3,5	0,0	-3,9	3,1	-0,1
Storitve - rekreacija, popravila, osebna nega	3,7	13,5	0,5	0,2	14,5	0,0
Storitve - ostale storitve	2,1	8,1	0,2	1,6	7,3	0,1
HICP brez energije in nepredelane hrane	2,2	78,2	1,7	1,1	81,8	0,9

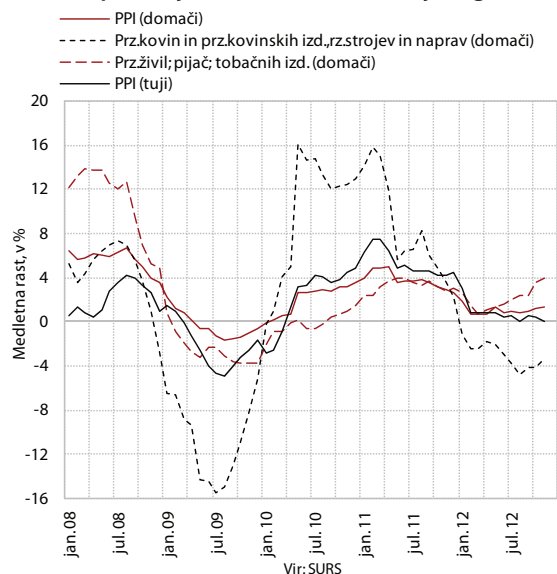
Vir: Eurostat, preračuni UMAR.  
Opomba: Klasifikacija ECB.

cen storitev (2,6 %, 0,4 % leta 2011), k njihovi rasti so zaradi odprave subvencij prispevale predvsem višje cene šolske prehrane. Osnovna inflacija je bila ob šibki gospodarski aktivnosti nizka, okoli 0,5 %.

**Medletna rast cen industrijskih proizvodov pri proizvajalcih je novembra ostala umirjena.** Medletna rast cen na domačem trgu (1,3 %) je bila zaznamovana z višjimi cenami v proizvodnji živil in pijač (4,0 %). Cene v proizvodnji kovin in kovinskih izdelkov so ostale medletno nižje (-3,3 %). Za cene proizvodov, ki jih dosejajo domači proizvajalci na tujih trgih, je bila v prvih enajstih mesecih leta 2012 značilna skromna rast. Nižje so bile cene v proizvodnji kovin in kovinskih izdelkov (-3,1 %) ter proizvodnji kemikalij in farmacevtskih surovin (-0,9 %). Medletna rast *uvoznih cen* se je novembra znova nekoliko zvišala (za 0,8 o. t. na 3,7 %). K rasti so prispevale predvsem višje cene v proizvodnji živil (4,5 %). V proizvodnji kovin in kovinskih izdelkov so cene ostale medletno nižje (-2,5 %).

V prvih desetih mesecih leta 2012 se je **cenovna konkurenčnost** gospodarstva medletno izboljšala zaradi nižjega tečaja evra, vendar manj kot v večini članic evrskega območja. Realni efektivni tečaj, deflaciran s HICP, ki se medletno znižuje tretje leto zapored, je bil v prvih desetih

<sup>13</sup> Eurostat bo razčlemba HICP na podskupine za december 2012 za Slovenijo in evrsko območje objavil 16. januarja 2013.

**Slika 18: Gibanje cen industrijskih proizvodov pri domačih proizvajalcih na domačem in tujih trgih**


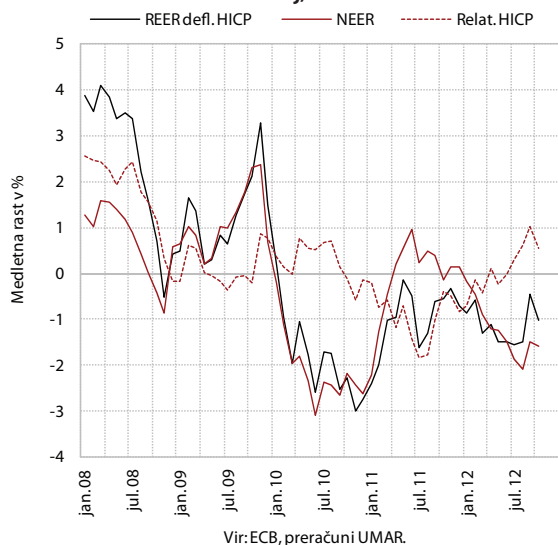
mesecih nižji za 1,1 %. Ob povečanju relativnih cen<sup>14</sup> je bilo medletno izboljšanje posledica znižanja tečaja evra predvsem do USD, JPY, CHF in GBP. Medletno izboljšanje

<sup>14</sup> Slovenske cene v primerjavi s cenami v trgovinskih partnericah.



cenovne konkurenčnosti je bilo manjše kot v večini članic evrskega območja. Na to je vplival zlasti manjši padec nominalnega efektivnega tečaja zaradi strukture naše trgovinske menjave<sup>15</sup>.

**Slika 19: Realni efektivni tečaj, deflaciran s HICP**



## Plačilna bilanca

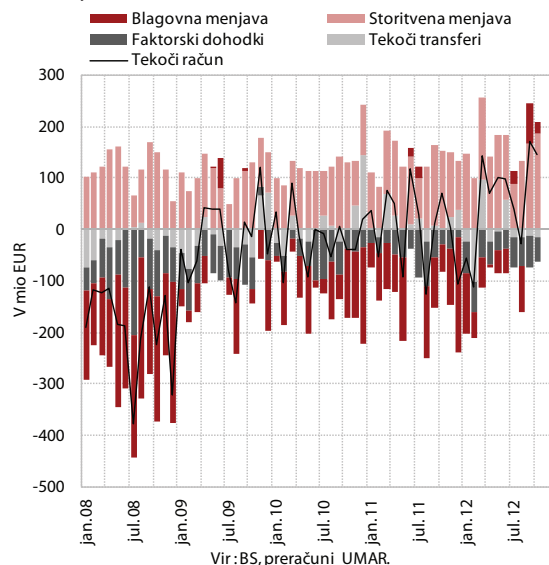
**Saldo tekočega računa plačilne bilance**, ki je oktobra znova izkazoval presežek, je v prvih desetih mesecih leta 2012 dosegel 557,7 mio EUR. Na medletno višji presežek je vplival predvsem višji presežek v menjavi s tujino, bilanca faktorskih dohodkov in bilanca tekočih transferov sta se poslabšali.

**Saldo menjave s tujino** je od začetka leta 2012 beležil presežek. Medletno višji presežek v blagovno-storitveni menjavi je bil tudi oktobra predvsem posledica izboljšanja blagovne bilance. Medletna rast izvoza v države nečlanice EU se je še okrepila, po upadu v predhodnih dveh četrtletjih je bil višji tudi izvoz v države EU. V prvih desetih mesecih leta 2012 je blagovni primanjkljaj dosegel 288,9 mio EUR oz. 422,0 mio EUR manj kot v enakem obdobju predhodnega leta. Oktobra so se nadaljevala ugodna gibanja v storitveni menjavi, ki so bila predvsem posledica višjega presežka v menjavi skupine ostalih poslovnih storitev ter v menjavi gradbenih storitev. Pri slednjih so se medletno precej povečali prihodki od investicijskih del, ki jih slovenska podjetja izvajajo v tujini. V prvih desetih mesecih leta 2012 je storitveni presežek dosegel 1.425,7 mio EUR oz. 201,9 mio EUR več kot v enakem obdobju predhodnega leta.

**Primanjkljaj v bilanci faktorskih dohodkov** je bil v prvih desetih mesecih leta 2012 nekoliko višji kot v enakem

<sup>15</sup> Delež blagovne menjave Slovenije z evrskim območjem je nadpovprečno velik, učinki padca evra na nominalni efektivni tečaj pa posledično nižji in nasprotno: ko se evro krepi, so tudi učinki na gibanje nominalnega efektivnega tečaja Slovenije relativno manjši.

**Slika 20: Komponente salda tekočega računa plačilne bilance, v mio EUR**



obdobju predhodnega leta. Pri dohodkih od lastniškega kapitala neposrednih naložb so bila višja predvsem izplačila dividend in drugih dobičkov tujim neposrednim vlagateljem. Nižji so bili neto prejemki od naložb v lastniške vrednostne papirje, kar je povezano s padajočimi donosi. Skupna neto plačila obresti so v prvih desetih mesecih leta 2012 znašala 354,9 mio EUR in bila na podobni ravni kot v enakem obdobju predhodnega leta. **Bilanca tekočih transferov** se je oktobra znova poslabšala. V

**Tabela 6: Plačilna bilanca**

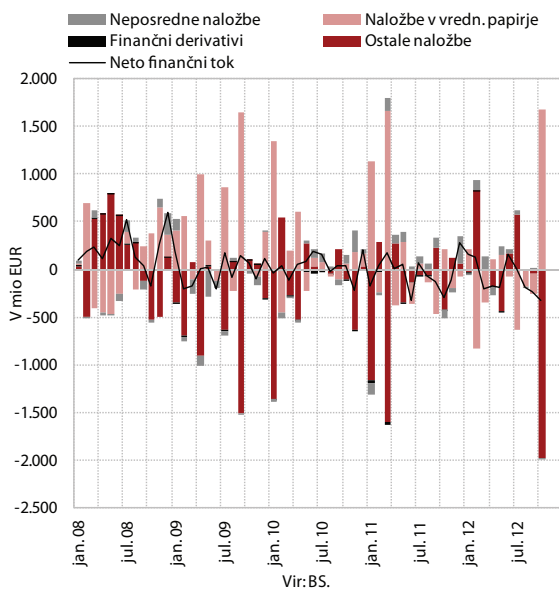
I-X 12, v mio EUR	Prilivi	Odlivi	Saldo <sup>1</sup>	Saldo, I-X 11
Tekoče transakcije	23.967,2	23.409,5	557,7	107,0
-Blagovna menjava (FOB)	18.031,0	18.320,0	-288,9	-711,0
-Storitve	4.256,9	2.831,3	1.425,7	1.223,7
-Dohodki od dela in kapitala	625,7	1.143,5	-517,8	-497,4
-Tekoči transferi	1.053,6	1.114,8	-61,2	91,6
Kapitalski in finančni račun	1.131,2	-1.882,4	-751,3	-577,1
-Kapitalski račun	208,6	-176,7	31,9	-21,5
-Kapitalski transferi	206,8	-175,8	31,0	-18,0
-Patenti, licence	1,8	-0,9	0,9	-3,5
-Finančni račun	922,5	-1.705,7	-783,2	-555,6
-Neposredne naložbe	217,2	103,5	320,7	395,3
-Naložbe v vrednostne papirje	-271,6	217,9	-53,6	2.077,7
-Finančni derivativi	-91,5	57,2	-34,3	-120,0
-Ostale naložbe	1.030,6	-2.084,3	-1.053,7	-2.946,7
-Terjatve	9,5	-1.546,1	-1.536,6	-2.394,0
-Obveznosti	1.021,0	-538,2	482,8	-552,7
-Mednarodne denarne rezerve	37,8	0,0	37,8	38,2
Statistična napaka	193,6	0,0	193,6	470,1

Vir: BS. Opomba: <sup>1</sup>Negativni predznak v saldu pomeni presežek uvoza nad izvozom pri tekočih transakcijah ter povečanje imetij pri kapitalskih transakcijah in zunanji poziciji centralne banke.

prvih desetih mesecih leta 2012 je bil primanjkljaj v bilanci tekočih transferov (leta 2011 presežek) posledica večjih neto plačil zavarovanj zasebnega sektorja in večjih neto plačil ostalih državnih transferov.

**Finančne transakcije s tujino**<sup>16</sup> so oktobra beležile visok neto priliv naložb v vrednostne papirje državnega sektorja in visok neto odliv ostalih naložb centralne banke. Finančne transakcije s tujino so bile tudi oktobra neto odlivne (314,3 mio EUR, v enakem mesecu predhodnega leta 280,1 mio EUR), v prvih desetih mesecih leta 2012 je neto odliv dosegel 821,0 mio EUR (v enakem obdobju predhodnega leta 593,8 mio EUR). Naložbe v vrednostne papirje so bile oktobra neto prilivne v višini 1.674,0 mio EUR. Oktobra je RS, prvič po letu 1996, na ameriškem trgu izdala referenčno 10-letno državno obveznico v nominalni vrednosti 2,25 mrd USD. Tokovi neposrednih naložb so oktobra ostali šibki, tokrat neto odlivni v višini 11,1 mio EUR. Znova je prevladovalo dolžniško financiranje povezanih družb v tujini in v Sloveniji.

**Slika 21: Finančne transakcije plačilne bilance po instrumentih, v mio EUR**



## Finančni trgi

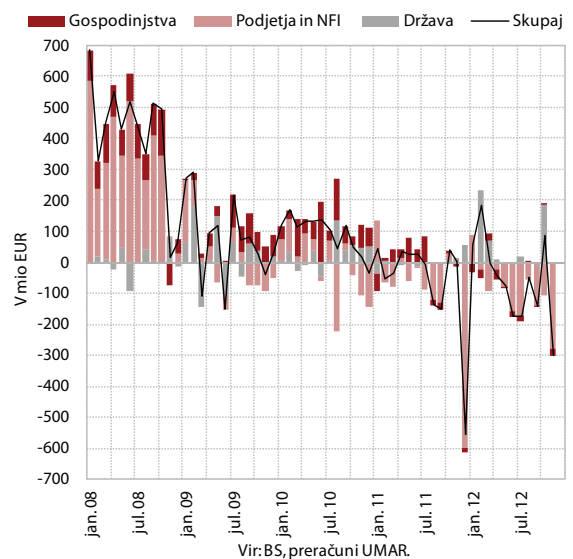
Zniževanje obsega kreditov **domačim nebančnim sektorjem** se je novembra leta 2012 povečalo. Znašalo je več kot 300 mio EUR, kar je največje znižanje v letu 2012. Pretežen del znižanja je bil posledica nadaljnega razdolževanja podjetij in NFI. Obseg dolga pri domačih bankah so znižala tudi gospodinjstva, obseg kreditov države pa je ostal približno enak. Država je bila tudi edini sektor, do katerega so banke v prvih enajstih mesecih leta 2012 povečale svojo izpostavljenost (za več kot 500 mio EUR). V tem obdobju se je obseg kreditov

domačim nebančnim sektorjem pri domačih bankah znižal že za 654,6 mio EUR, kar je skoraj 3-krat več kot v enakem obdobju leta 2011. Pritiski na likvidnost slovenskega bančnega sistema s strani tujih bank še naprej ostajajo visoki, so se pa v novembru precej povišale vloge države, vloge gospodinjstev pa so beležile skromno rast.

**Gospodinjstva** so novembra znižala obseg kreditov najetih pri domačih bankah, za 22,6 mio EUR. Odplačevala so predvsem potrošniške kredite, obseg stanovanjskih kreditov in kreditov za ostale namene pa je ostal skoraj nespremenjen. Obseg kreditov gospodinjstev se je v prvih enajstih mesecih leta 2012 znižal za 135,3 mio EUR, v enakem obdobju leta 2011 se je povešal za več kot 185 mio EUR. Tako velika razlika je predvsem posledica občutno manjšega zadolževanja v obliki stanovanjskih kreditov<sup>17</sup> pa tudi večjega odplačevanja potrošniških kreditov.

Novembra se je nadaljevalo razdolževanje **podjetij in NFI** pri domačih bankah. Obseg kreditov se je na mesečni ravni znižal za 276,2 mio EUR. Pretežen del tega (260 mio EUR) je bil znova posledica razdolževanja podjetij, razdolževanje NFI je ostalo precej nižje. Obseg kreditov podjetjem in NFI se je v prvih enajstih mesecih leta 2012 znižal za 1,0 mrd EUR, kar je 2,7-krat več kot v enakem obdobju leta 2011. Oktobra leta 2012 se je neto zadolževanje podjetij in NFI v tujini povečalo in bilo s 77,0 mio EUR najvišje v prvih desetih mesecih leta. Ročnostna struktura zadolževanja podjetij in NFI je ostala precej neugodna. Podjetja so se neto zadolževala izključno v obliki kratkoročnih kreditov. Podjetja in NFI so v prvih desetih mesecih leta 2012 neto odplačala za 40,9 mio EUR tujih kreditov, izključno dolgoročnih, neto tok kratkoročnih kreditov je bil rahlo pozitiven (6,5 mio EUR), v enakem obdobju leta 2011 je

**Slika 22: Prirast kreditov gospodinjstvom, podjetjem in NFI ter državi**



<sup>17</sup> Njihov prirast je z manj kot 100 mio EUR na najnižji ravni od leta 2005, odkar imamo primerljive podatke.

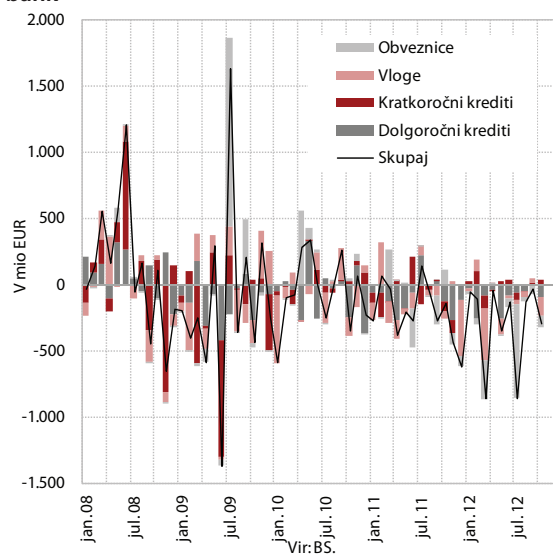
<sup>16</sup> Brez mednarodnih deviznih rezerv in statistične napake.

skupno neto tuje zadolževanje znašalo 233,4 mio EUR. Razlike med domačimi in tujimi obrestnimi merami za kredite podjetjem in NFI so se oktobra po septembrskem občutnem povečanju znižale za skoraj 30 b. t., na okoli 235, kar je še vedno ena izmed višjih ravni med državami evrskega območja. Višje so bile le v Grčiji, na Cipru, Portugalskem in Malti.

Oktobra so se neto odplačila **tujih obveznosti** domačih bank ponovno povečala in dosegla skoraj 300 mio EUR. Približno polovica neto odlivov je bila posledica neto odplačil tujih vlog, odliv pa so beležile tudi obveznice in dolgoročni krediti. Kratkoročni krediti so drugič zapored beležili pozitiven neto tok (32,4 mio EUR). Banke so v prvih desetih mesecih leta 2012 neto odplačale za 2,9 mrd EUR tujih obveznosti, kar je skoraj dvakrat toliko kot v enakem obdobju leta 2011.

**Vloge države** in v manjši meri tudi gospodinjstev so se novembra povečale. Država je tako del sredstev od izdane dolarske obveznice prenesla iz računa pri Banki Slovenije na račune, odprte pri poslovnih bankah. Obseg vlog države se je tako v novembru povečal za skoraj 510 mio EUR. Pretežen del tega (več kot 450 mio EUR) je bil naložen v obliki kratkoročnih vlog, manjši del pa tudi v obliki vlog čez noč. Kljub visokim novembrskim prilivom se je obseg vlog države v slovenskem bančnem sistemu v prvih enajstih mesecih leta 2012 znižal za 76,5 mio EUR. Po treh mesecih občutnega zniževanja se je novembra obseg vlog gospodinjstev v bankah povišal, vendar le za okoli 20 mio EUR. Tokrat so se povečale kratkoročne in dolgoročne vloge, vloge čez noč so upadle. Obseg vlog

**Slika 23: Neto odplačila tujih obveznosti s strani domačih bank**



gospodinjstev se je v prvih enajstih mesecih leta 2012 znižal za 190 mio EUR, v enakem obdobju leta 2011 se je povečal za skoraj 180 mio EUR. Tako velik razkorak je posledica okrepljenih odlivov vlog čez noč in občutno nižjih neto prilivov dolgoročnih vlog.

Še naprej se hitro poslabšuje **kakovost bančne aktive**. Slabe terjatve<sup>18</sup> so konec oktobra dosegle 6,8 mrd EUR in predstavljale že 13,9 % celotne izpostavljenosti bank. Mesečni prirast je bil posledica občutne rasti nedonosnih

**Tabela 7: Kazalniki finančnih trgov**

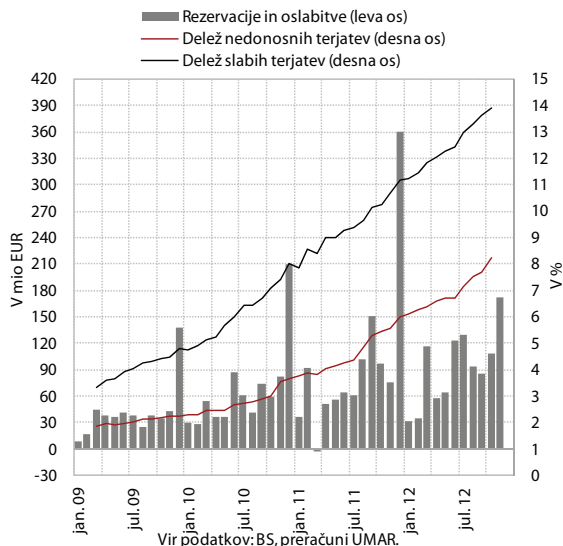
Kreditni domačih bank nebančnemu sektorju in varčevanje prebivalstva	Nominalni zneski, v mio EUR		Nominalna rast, v %		
	31. XII 11	30. XI 12	30. XI 12/ 31. X 12	30. XI 12/ 31. XII 11	30. XI 12/ 30. XI 11
Kreditni skupaj	32.733,9	32.079,3	-0,9	-2,0	-3,6
Kreditni podjetjem in DFO	22.065,5	21.045,3	-1,3	-4,6	-7,2
Kreditni državi	1.214,9	1.715,7	-0,2	41,2	48,0
Kreditni gospodinjstvom	9.453,4	9.318,2	-0,2	-1,4	-1,6
Potrošniški	2.722,3	2.516,7	-0,9	-7,6	-8,6
Stanovanjski	5.163,6	5.260,1	0,0	1,9	2,4
Ostalo	1.567,6	1.541,3	-0,1	-1,7	-2,3
Bančne vloge gospodinjstev skupaj	15.097,0	14.906,3	0,1	-1,3	-0,7
Čez noč	6.440,8	6.386,9	-0,5	-0,8	-1,9
Kratkoročno vezane	4.127,7	3.982,5	0,8	-3,5	0,2
Dolgoročno vezane	4.521,0	4.530,7	0,6	0,2	0,1
Vloge na odpoklic	7,6	6,2	-9,4	-18,2	-13,8
Vzajemni skladi	1.810,6	1.837,8	-0,1	1,5	0,9
Bančne vloge države skupaj	2.848,9	2.772,4	22,5	-2,7	-3,9
Čez noč	139,7	274,1	23,7	96,2	78,0
Kratkoročno vezane	694,5	913,2	98,5	31,5	23,4
Dolgoročno vezane	2.013,3	1.557,7	-1,2	-22,6	-21,7
Vloge na odpoklic	1,4	27,4	475,5	1832,3	1139,6

Vir: Bilten BS, ATVP, preračuni UMAR.

<sup>18</sup> Terjatve, razvrščene v C, D in E bonitetni razred.

terjatev<sup>19</sup> (za več kot 250 mio EUR), izstopale pa so predvsem terjatve do tujcev<sup>20</sup> in gradbeništva. Banke so tako novembra še okrepile oblikovanje dodatnih oslabitev in rezervacij. Te so znašale več kot 170 mio EUR, v prvih enajstih mesecih leta 2012 so presegle 1 mrd EUR, kar je za okoli 30 % več kot v enakem obdobju leta 2011.

**Slika 24: Delež slabih in nedonosnih terjatev ter oblikovanje oslabitev in rezervacij v slovenskem bančnem sistemu**



## Javne finance

V prvih desetih mesecih leta 2012 je po podatkih **konsolidirane bilance**<sup>21</sup> primanjkljaj javnih financ znašal 1,1 mrd EUR in bil medletno za 232 mio EUR oz. 17,0 % manjši. Zmanjševanje primanjkljaja se je oktobra nadaljevalo, vendar se je v primerjavi z drugim četrtletjem 2012 v zadnjih treh mesecih upočasnilo. Manjši primanjkljaj je rezultat znižanja odhodkov, ki je preseglo znižanje prihodkov.

Prvih deset mesecev leta 2012 je zaznamovalo znižanje javnofinančnih prihodkov (-0,4 %). Javnofinančni prihodki so se zmanjšali predvsem zaradi manjših prihodkov od davkov (-0,6 %) <sup>22</sup>. Skupni prihodek od davkov, vezanih na plače, se v prvih desetih mesecih leta ni povečal, kar je posledica gibanja mase plač v javnem sektorju. Prihodek od prispevkov za socialno varnost, nedavčnih prihodkov in sredstev iz proračuna EU je v prvih desetih

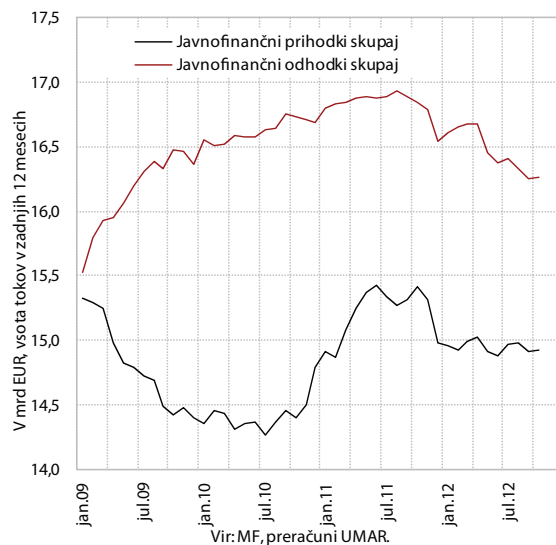
<sup>19</sup> Terjatve najslabše kakovosti, razvrščene v D in E bonitetni razred.

<sup>20</sup> Terjatve do tujih oseb brez tujih finančnih organizacij.

<sup>21</sup> Konsolidirana bilanca (po metodologiji denarnega toka) vključuje prihodke in odhodke državnega proračuna in občinskih proračunov ter prihodke in odhodke pokojninske ter zdravstvene blagajne.

<sup>22</sup> Zaradi težav v novem informacijskem sistemu davčne uprave v zvezi s knjiženjem prihodkov od dohodnine in prispevkov za socialno varnost (davkov, vezanih na plače) je skupna vsota teh prihodkov pravilna, delne vsote pa niso ustrezno razporejene, kar zamegljuje dejansko dinamiko teh dveh kategorij.

**Slika 25: Konsolidirani javnofinančni prihodki in odhodki**



mesecih leta zabeležil pozitivno rast. Prihodek od davka od dohodkov pravnih oseb in dohodnine se je zmanjšal za 7,6 %, predvsem kot posledica nižjega prihodka od davka od dohodkov pravnih oseb (-16,4 %) zaradi nižje gospodarske aktivnosti in spremenjenega sistema za obračun tega davka. Prihodek od davkov na blago in storitve se je povečal za 1,6 %. Zaradi višjih trošarinskih stopenj za bencin in tobak se je povečal prihodek od trošarin (11,3 %). Prihodki od DDV so bili manjši (-1,6 %).

V prvih desetih mesecih leta 2012 so se javnofinančni odhodki zmanjšali za 282 mio EUR oz. za 2,1 % glede na enako obdobje leta 2011. Izdatki so se zmanjšali v vseh glavnih kategorijah, z izjemo plačil obresti in plačil v proračun

**Slika 26: Načrtovana in počrpana sredstva iz proračuna EU**

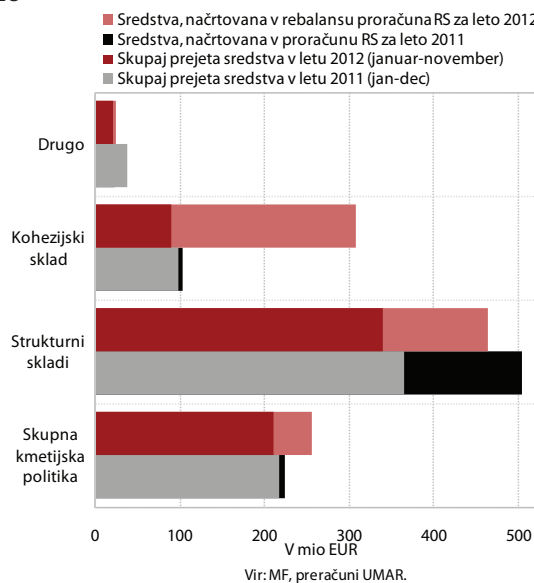


Tabela 8: Davki in prispevki za socialno varnost

	V mio EUR	Rast v %		Struktura v %	
	I-X 2012	X 2012/X 2011	I-X 2012/I-X 2011	I-X 2011	I-X 2012
<b>Javnofinančni prihodki - skupaj</b>	<b>12.207,1</b>	<b>0,8</b>	<b>-0,4</b>	<b>100,0</b>	<b>100,0</b>
-Davek na dohodek pravnih oseb	478,5	-4,6	-16,4	4,7	3,9
-Dohodnina	1.598,8	-3,6	-4,6	13,7	13,1
-Davek na dodano vrednost	2.455,8	-14,0	-1,6	20,4	20,1
-Trošarine*	1.285,7	132,0	11,3	9,4	10,5
-Prispevki za socialno varnost	4.411,8	3,3	1,7	35,4	36,1
-Ostali javnofinančni prihodki	1.976,5	-20,5	-2,0	16,5	16,2

Vir: MF, bilten javnih financ.

Opomba: \*Podatek za trošarine je korigiran za časovno usklajevanje vplačil trošarin.

Tabela 9: Konsolidirani javnofinančni prihodki in odhodki

	2011			2012	
	v mio EUR	v % BDP	Rast v %	I-X 12 v mio EUR	I-X 12/I-X 11
<b>Prihodki (konsolidirani) - skupaj</b>	<b>14.981,3</b>	<b>41,4</b>	<b>1,3</b>	<b>12.207,1</b>	<b>-0,4</b>
-Davčni prihodki	13.209,3	36,5	2,8	10.845,9	-0,6
-Davki na dohodek in dobiček	2.723,5	7,5	9,3	2.079,2	-7,6
-Prispevki za socialno varnost	5.267,6	14,6	0,6	4.411,8	1,7
-Domači davki na blago in storitve	4.856,4	13,4	1,6	4.085,1	2,4
-Prejeta sredstva iz EU	814,9	2,3	12,5	594,6	0,7
<b>Odhodki(konsolidirani) - skupaj</b>	<b>16.543,8</b>	<b>45,7</b>	<b>-0,9</b>	<b>13.353,6</b>	<b>-2,1</b>
-Plače in drugi izdatki zaposlenim	3.882,8	10,7	-0,8	2.692,3	-3,6
-Izdatki za blago in storitve	2.442,0	6,8	-2,7	1.947,5	-2,7
-Domače in tuje obresti	526,6	1,5	7,9	641,2	23,5
-Transferi posameznikom in gospodinjstvom	6.533,1	18,1	4,1	5.359,6	-1,9
-Investicijski odhodki	1.023,0	2,8	-21,6	654,3	-9,9
-Investicijski transferi	371,7	1,0	-4,3	208,9	-20,3
-Plačila sredstev v proračun EU	405,1	1,1	2,1	358,3	7,4
<b>Primanjkljaj</b>	<b>-1.562,4</b>	<b>-4,3</b>		<b>-1.146,4</b>	

Vir: MF, Bilten javnih financ.

EU. Zmanjšanje je bilo predvsem posledica manjših investicijskih transferjev, nakupov blaga in storitev ter izdatkov za plače in socialne transferje. V prvih desetih mesecih leta 2012 so bili investicijski transferji medletno manjši za 20,3 %. Izdatki za plače, ki so bili od maja 2012 medletno manjši, so se tudi oktobra zmanjšali (-3,6 %). Rast socialnih transferjev, ki se je v prvih štirih mesecih leta 2012 upočasnila, od maja (ko se je nominalno zmanjšala) občutno prispeva k procesu fiskalne konsolidacije. Izdatki za socialne transferje so se do oktobra zmanjšali za 1,9 % (v enakem obdobju leta 2011 so se povečali za 4,1 %). Zmanjšale so se vse kategorije izdatkov za socialne transferje, razen za boleznine. Zmanjšanje socialnih transferjev je bilo predvsem posledica manjših transferjev za socialno varnost, družinskih prejemkov in nadomestil za brezposelnost.

Črpanje **evropskih sredstev** je bilo novembra skoraj dvakrat uspešnejše kot oktobra (39,9 mio EUR), neto proračun pa je bil štirikrat večji (46 mio EUR). Prihodki iz proračuna EU v državni proračun RS so novembra znašali 68,1 mio EUR

(novembra leta 2011 86,5 mio EUR), odhodki pa 22,1 mio EUR (novembra leta 2011 35,2 mio EUR). V prvih enajstih mesecih leta 2012 smo prejeli 661,1 mio EUR oz. 74,4 % načrtovanih prihodkov (v enakem obdobju lani 79,1 %). Najboljšo realizacijo (82,8 %) so beležila sredstva skupne kmetijske in ribiške politike, najmanjšo pa prihodki iz kohezijskega sklada (47,3 %). Sredstva strukturnih skladov so beležila visoko realizacijo (81,9 %) zaradi uspešnega črpanja sredstev Evropskega sklada za regionalni razvoj (88,9%), realizacija sredstev Evropskega socialnega sklada je bila 65,2 %. V enakem obdobju smo v EU proračun vplačali 380,4 mio EUR oz. 94,3 % vseh načrtovanih odhodkov. Neto položaj državnega proračuna RS do proračuna EU je bil pozitiven v višini 280,6 mio EUR, kar je okoli 10 % manj kot v enakem obdobju leta 2011.



# statistična priloga





Pomembnejši kazalci	2007	2008	2009	2010	2011	2012	2013	2014
						Jesenska napoved 2012		
Bruto domači proizvod (realne stopnje rasti, v %)	7,0	3,4	-7,8	1,2	0,6	-2,0	-1,4	0,9
BDP v mio EUR (tekoče cene in tekoči tečaj)	34.594	37.244	35.556	35.607	36.172	35.700	35.495	36.129
BDP na prebivalca, v EUR (tekoče cene in tekoči tečaj)	17.135	18.420	17.415	17.379	17.620	17.457	17.327	17.610
BDP na prebivalca po kupni moči (PPS) <sup>1</sup>	22.100	22.700	20.600	20.800	21.300			
BDP na prebivalca po kupni moči (PPS EU 27 = 100) <sup>1</sup>	88	91	87	85	84			
Bruto nacionalni dohodek (tekoče cene in tekoči fiksni tečaj)	33.859	36.262	34.868	35.029	35.670	34.970	34.626	35.235
Bruto nacionalni razpoložljivi dohodek (tekoče cene in tekoči fiksni tečaj)	33.618	35.923	34.693	35.085	35.776	35.099	34.946	35.271
Stopnja brezposelnosti, registrirana	7,7	6,7	9,1	10,7	11,8	11,9	13,1	13,1
Stopnja brezposelnosti, anketna	4,9	4,4	5,9	7,3	8,2	8,3	9,1	9,1
Produktivnost dela (BDP na zaposlenega)	3,5	0,8	-6,1	3,5	2,2	-0,6	0,9	1,4
Inflacija <sup>2</sup> , povprečje leta	3,6	5,7	0,9	1,8	1,8	2,8	2,2	1,8
Inflacija <sup>2</sup> , konec leta	5,6	2,1	1,8	1,9	2,0	3,3	1,9	1,8
<b>MENJAVA S TUJINO – PLAČILNO-BILANČNA STATISTIKA</b>								
Izvoz proizvodov in storitev <sup>3</sup> (realne stopnje rasti, v %)	13,7	4,0	-16,7	10,1	7,0	0,1	1,9	4,7
Izvoz proizvodov	13,9	1,8	-17,4	11,9	8,5	-0,3	1,8	5,0
Izvoz storitev	13,2	14,3	-13,7	3,7	1,4	1,9	2,3	3,2
Uvoz proizvodov in storitev <sup>3</sup> (realne stopnje rasti, v %)	16,7	3,7	-19,5	7,9	5,2	-5,2	-1,0	3,8
Uvoz proizvodov	16,2	3,0	-20,7	8,9	6,1	-5,1	-1,0	3,9
Uvoz storitev	19,7	8,2	-12,0	2,7	-0,3	-5,9	-0,8	3,2
Saldo tekočega računa plačilne bilance, v mio EUR	-1.646	-2.295	-246	-209	2	810	1.363	1.142
- delež v primerjavi z BDP, v %	-4,8	-6,2	-0,7	-0,6	0,0	2,3	3,8	3,2
Bruto zunanji dolg, v mio EUR	34.783	39.234	40.294	40.723	40.241	40.958 <sup>5</sup>		
- delež v primerjavi z BDP, v %	100,5	105,3	113,3	114,4	111,2			
Razmerje USD za 1 EUR	1,371	1,471	1,393	1,327	1,392	1,267	1,240	1,240
<b>DOMAČE POVPRŠEVANJE – STATISTIKA NACIONALNIH RAČUNOV</b>								
Zasebna potrošnja (realne stopnje rasti, v %)	6,3	2,3	0,1	1,3	0,9	-3,0	-3,6	0,2
- delež v BDP, v % <sup>4</sup>	52,5	52,6	55,7	57,2	57,8	58,3	57,7	57,7
Državna potrošnja (realne stopnje rasti, v %)	0,6	5,9	2,5	1,5	-1,2	-3,4	-6,9	-1,9
- delež v BDP, v % <sup>4</sup>	17,3	18,1	20,1	20,7	20,8	20,3	19,1	18,6
Investicije v osnovna sredstva (realne stopnje rasti, v %)	13,3	7,1	-23,2	-13,8	-8,1	-9,0	1,3	1,5
- delež v BDP, v % <sup>4</sup>	27,8	28,6	23,1	20,1	18,5	17,3	18,0	18,3
Vir podatkov: SURS, Banka Slovenije, Eurostat; preračuni in napovedi UMAR (Jesenska napoved, september 2012).								
Opombe: <sup>1</sup> Merjeno v standardih kupne moči (PPS); <sup>2</sup> Merilo inflacije je indeks cen življenjskih potrebščin;								
<sup>3</sup> Plačilnobilančna statistika (izvoz F.O.B. uvoz F.O.B.); z izračunom realnih stopenj je izločen vpliv medvalutnih sprememb in cen na tujih trgih;								
<sup>4</sup> Deleži v BDP so preračunani v tekočih cenah in fiksni tečaju 2007 (EUR=239.64); <sup>5</sup> Konec oktobra 2012.								

Proizvodnja	2009	2010	2011	2010		2011				2012			2010			2011	
				Q3	Q4	Q1	Q2	Q3	Q4	Q1	Q2	Q3	10	11	12	1	2
<b>INDUSTRIJSKA PROIZVODNJA, medletna rast v %</b>																	
Industrija B+C+D	-17,4	6,2	2,2	7,2	7,4	8,7	3,6	0,1	-3,0	0,9	-0,7	0,7	4,8	4,3	13,8	13,8	6,5
B Rudarstvo	-2,9	11,0	-8,1	23,7	15,7	-5,6	-9,3	-9,3	-7,9	-10,0	-1,7	-3,0	20,7	-2,5	39,7	-6,4	-1,2
C Predelovalne dejavnosti	-18,7	6,6	2,1	7,3	7,1	9,1	3,7	-0,3	-3,6	0,3	-2,0	-0,9	4,8	5,0	12,4	14,6	6,6
D Oskrba z elektriko, plinom, paro	-6,6	1,8	5,0	3,6	7,0	6,9	3,8	5,1	4,0	8,2	12,8	16,1	2,2	0,6	17,4	11,0	6,3
<b>GRADBENIŠTVO<sup>2</sup>, medletna rast vrednosti opravljenih gradbenih del v %</b>																	
Gradbeništvo skupaj	-21,0	-17,0	-25,6	-16,4	-16,2	-25,3	-31,1	-25,4	-20,1	-17,7	-16,4	-12,3	-18,0	-17,5	-12,2	-20,9	-23,6
Stavbe	-22,6	-14,0	-39,7	-16,5	-19,2	-41,5	-46,5	-34,3	-35,9	-13,0	-6,7	-17,6	-17,4	-28,1	-12,4	-25,9	-41,2
Gradbeni inženirski objekti	-19,9	-18,9	-15,3	-16,2	-14,1	-6,3	-20,7	-20,0	-10,0	-21,2	-20,9	-9,7	-18,3	-10,3	-12,1	-15,4	2,7
<b>PROMET, mio tkm, medletna rast v %</b>																	
Tonski km v cestnem prevozu	-9,2	7,9	3,2	9,5	-6,3	-3,2	1,5	3,6	11,7	6,0	-5,3	-	-	-	-	-	-
Tonski km v železniškem prevozu	-24,2	28,2	9,7	32,2	28,2	23,3	10,8	8,5	-1,6	-8,7	-8,0	-	-	-	-	-	-
<b>TRGOVINA, medletna rast v %</b>																	
Skupni realni prihodek*	-13,0	3,6	3,1	4,7	5,8	7,5	3,6	2,9	-0,5	0,6	-4,3	-3,2	4,2	9,0	4,1	8,7	9,8
Realni prihodek v trgovini na drobno	-10,6	-0,1	1,4	2,0	1,8	3,4	0,4	2,2	0,2	2,5	-2,7	-1,7	1,3	3,6	0,4	4,0	5,5
Realni prihodek v trgovini z motornimi vozili in popravila motornih vozil	-21,7	12,1	6,6	11,8	15,0	15,8	9,9	4,4	-1,9	-2,8	-7,2	-5,7	10,7	20,2	14,1	19,2	18,3
Nominalni prihodek v trgovini na debelo in posredništvu pri prodaji	-21,4	1,4	5,8	5,5	3,7	12,2	3,8	4,5	3,4	3,4	-0,6	1,2	1,1	4,8	5,3	11,2	15,4
<b>TURIZEM, medletna rast v %, nova metodologija - prelom časovne serije podatkov v letu 2009</b>																	
Skupaj, prenočitve	-3,4	-1,5	5,3	-2,2	0,4	3,1	6,6	6,6	3,1	0,7	1,2	1,2	2,5	-0,8	-1,2	4,9	-1,9
Domači gostje, prenočitve	2,8	-4,2	0,5	-9,6	-0,3	0,1	0,4	0,8	0,4	-0,5	-4,6	-7,5	-3,0	-0,5	3,2	0,1	-2,0
Tuji gostje, prenočitve	-8,0	0,7	9,1	3,2	1,0	6,5	11,3	10,2	5,5	2,0	5,1	6,3	7,0	-1,1	-5,4	8,6	-1,7
Nominalni prihodek v gostinstvu	-7,8	2,8	3,7	4,2	5,4	5,7	4,7	4,8	-0,3	-0,6	0,5	-0,5	6,8	4,5	4,9	7,2	4,9
<b>KMETIJSTVO</b>																	
Odkup pridelkov, v mio EUR	449,3	454,5	478,9	115,6	137,5	100,4	113,3	125,7	139,5	108,4	110,4	128,4	45,7	44,1	47,7	32,9	30,5
<b>POSLOVNE TENDENCJE (vrednost kazalnika**)</b>																	
Kazalnik gospodarske klime	-23	-9	-7	-6	-8	-7	-4	-6	-10	-12	-16	-19	-7	-8	-9	-7	-7
Kazalnik zaupanja																	
v predelovalnih dejavnostih	-23	-1	0	3	1	3	3	-1	-7	-6	-11	-14	4	-1	-1	3	3
v gradbeništvu	-50	-57	-46	-56	-53	-52	-46	-44	-43	-40	-44	-39	-49	-53	-57	-55	-50
v storitvenih dejavnostih	-14	-3	1	-2	-2	0	3	3	-4	-8	-8	-14	-4	-1	-1	0	-2
v trgovini na drobno	-12	7	8	12	10	6	12	1	12	6	5	1	12	8	11	7	12
potrošnikov	-30	-25	-25	-27	-26	-26	-25	-25	-24	-26	-36	-39	-26	-24	-27	-26	-28
Vir podatkov: SURS. Opombe: <sup>1</sup> Le za podjetja z dejavnostjo oskrbe z energijo; <sup>2</sup> V raziskovanje so zajeta vsa večja gradbena podjetja, ter še nekatera negradbena podjetja, ki izvajajo gradbeno dejavnost; *Skupaj trgovina na drobno, trgovina z motornimi vozili in vzdrževanje le-teh ter trgovina na drobno z motornimi gorivi; **desezonirani podatki SURS.																	

2011											2012										
3	4	5	6	7	8	9	10	11	12	1	2	3	4	5	6	7	8	9	10	11	12
6,5	3,3	4,3	3,1	-1,5	-1,5	2,8	-1,9	0,6	-8,0	1,3	4,4	-2,3	3,3	-3,2	-1,9	4,3	4,4	-5,5	7,1	-	-
-8,4	-4,7	-22,1	0,2	-8,5	-17,3	-1,7	-6,0	-2,5	-16,3	5,8	-11,5	-21,2	-7,5	10,2	-6,5	-5,2	2,0	-5,5	-8,3	-	-
6,9	3,2	4,9	3,1	-1,9	-2,4	3,0	-2,6	-0,5	-8,2	1,0	3,2	-2,7	3,3	-4,5	-4,2	2,6	2,8	-6,8	6,9	-	-
3,6	5,7	3,2	2,4	4,4	11,8	-0,4	4,7	13,1	-4,0	3,4	16,2	5,2	5,7	9,5	24,0	22,6	16,3	9,8	11,8	-	-
-29,7	-27,0	-29,3	-36,2	-27,0	-31,2	-17,5	-25,4	-9,6	-24,6	-24,4	-26,6	-5,0	-14,5	-23,2	-10,9	-19,4	-14,4	-3,9	-15,5	-	-
-53,1	-37,9	-48,0	-52,8	-36,0	-36,7	-30,0	-33,3	-28,6	-44,5	-31,1	-31,0	27,6	-7,2	-15,6	4,4	-23,9	-11,9	-16,7	-31,3	-	-
-5,2	-19,0	-16,6	-25,9	-21,2	-28,0	-9,7	-21,0	0,7	-7,0	-18,1	-22,8	-22,0	-18,6	-26,5	-17,0	-17,1	-15,7	2,2	-7,9	-	-
-	-	-	-	-	-	-	-	-	-	-	-	-	-	-	-	-	-	-	-	-	-
-	-	-	-	-	-	-	-	-	-	-	-	-	-	-	-	-	-	-	-	-	-
3,9	3,4	6,0	1,4	0,0	6,3	2,4	0,7	-0,5	-1,8	2,6	1,0	-1,8	-4,0	-5,2	-3,7	-0,6	-3,7	-10,2	-3,3	-	-
0,6	0,3	1,8	-0,9	-1,1	5,6	2,1	0,5	1,3	-1,1	4,0	3,5	-0,1	-3,5	-3,1	-1,5	-0,6	-0,8	-6,5	-4,0	-	-
9,8	9,8	14,0	5,9	2,2	8,0	3,0	1,3	-3,6	-3,4	-0,1	-3,5	-4,8	-5,1	-8,8	-7,7	-0,6	-10,6	-17,5	-1,7	-	-
10,4	4,2	6,2	1,1	-0,3	8,5	5,6	5,7	5,6	-0,9	8,6	3,9	-0,9	0,1	0,4	-2,3	7,2	2,8	-5,6	3,0	-	-
6,7	13,6	-4,2	10,6	4,1	7,0	9,8	1,9	7,0	1,2	0,2	-0,3	2,4	-0,9	7,9	-1,9	1,3	2,5	-1,4	-3,5	-	-
2,7	9,3	-3,0	-3,4	-3,7	2,1	7,3	-2,9	8,6	-3,3	-0,3	-3,3	2,8	-14,3	-1,6	0,9	-9,9	-4,1	-9,8	-6,6	-	-
11,0	17,2	-5,0	21,6	9,7	10,0	11,2	5,5	5,2	5,8	0,6	4,5	1,9	9,4	14,1	-3,7	8,4	6,3	3,1	-1,3	-	-
5,2	7,0	0,5	6,8	2,1	4,7	7,6	-1,5	0,2	0,5	0,3	-3,6	1,4	-1,0	2,5	0,0	1,0	0,6	-3,0	-2,8	-	-
36,9	36,9	39,6	36,8	42,2	39,8	43,7	48,9	44,0	46,7	34,3	35,1	39,0	37,0	38,3	35,1	47,2	37,9	43,3	47,1	-	-
-6	-4	-3	-5	-5	-7	-6	-10	-10	-11	-12	-12	-12	-16	-14	-17	-16	-19	-21	-23	-22	-17
3	5	3	1	0	-1	-1	-8	-7	-5	-3	-6	-8	-10	-11	-13	-12	-14	-15	-16	-13	-9
-51	-49	-44	-45	-46	-43	-43	-42	-45	-42	-42	-39	-40	-45	-43	-43	-41	-36	-41	-42	-41	-36
3	5	2	3	3	5	2	0	-2	-9	-10	-9	-5	-7	-7	-10	-11	-14	-17	-20	-19	-15
0	9	15	12	1	-8	11	13	14	10	6	7	6	8	2	4	0	-1	4	-3	-5	-2
-25	-26	-25	-23	-24	-27	-23	-26	-26	-20	-26	-26	-26	-38	-33	-37	-36	-35	-45	-38	-38	-35

Trg dela	2009	2010	2011	2010		2011				2012			2010			2011
				Q3	Q4	Q1	Q2	Q3	Q4	Q1	Q2	Q3	10	11	12	1
<b>FORMALNO AKTIVNI (A=B+E)</b>	944,5	935,5	934,7	933,8	934,8	936,8	937,5	931,1	933,3	926,6	923,7	915,2	938,2	937,2	929,0	936,0
<b>FORMALNO DELOVNO AKTIVNI (B=C+D)<sup>1</sup></b>	858,2	835,0	824,0	835,4	829,3	821,9	828,4	823,9	821,7	812,7	816,5	809,1	835,5	833,4	819,0	820,9
V kmetijstvu, gozdarstvu, ribištvu	37,9	33,4	38,8	34,0	33,3	38,0	40,1	38,8	38,0	35,2	37,8	37,4	33,3	33,3	33,1	38,0
V industriji in gradbeništvu	306,9	287,3	272,9	287,0	281,9	273,7	274,2	272,7	271,0	265,4	266,3	263,1	285,8	283,9	276,0	274,4
- v predelovalnih dejavnostih	199,8	188,6	184,8	188,1	186,8	184,1	184,7	184,4	186,2	184,6	184,1	182,5	188,4	187,9	184,1	183,9
- v gradbeništvu	86,8	78,5	67,8	78,6	75,0	69,7	69,3	67,9	64,4	60,5	61,6	60,1	77,1	75,8	72,1	70,7
V storitvah	513,4	514,3	512,3	514,3	514,1	510,2	514,1	512,4	512,7	512,1	512,4	508,6	516,4	516,1	509,9	508,5
- v javni upravi	51,5	52,0	51,4	52,1	51,8	51,2	51,5	51,4	51,3	50,9	51,2	50,8	52,0	52,0	51,5	51,2
- v izobraževanju, zdravstvu in socialnem varstvu	113,8	116,7	118,8	116,3	118,0	117,8	118,8	118,5	120,1	120,7	121,6	120,3	117,9	118,5	117,7	117,3
<b>ZAPOSLENI (C)<sup>1</sup></b>	767,4	747,2	729,1	747,0	740,6	728,1	731,9	728,9	727,4	720,9	722,7	716,2	746,8	744,6	730,5	727,3
V podjetjih in organizacijah	699,4	685,7	671,8	685,7	681,3	671,4	673,9	671,3	670,7	666,4	667,4	661,4	686,2	684,8	673,0	670,7
Pri fizičnih osebah	67,9	61,5	57,2	61,4	59,3	56,7	58,0	57,6	56,6	54,5	55,4	54,8	60,5	59,8	57,6	56,6
<b>SAMOZAPOSLENI IN KMETJE (D)</b>	90,8	87,8	94,9	88,3	88,7	93,8	96,5	95,0	94,4	91,8	93,8	92,9	88,8	88,8	88,5	93,5
<b>REGISTRIRANI BREZPOSELNI (E)</b>	86,4	100,5	110,7	98,4	105,5	114,9	109,1	107,2	111,6	114,0	107,2	106,1	102,7	103,8	110,0	115,1
Ženske	42,4	47,9	52,1	47,8	50,2	52,9	50,9	51,1	53,3	53,2	51,0	50,9	49,8	49,5	51,2	53,2
Mladi (do 26. leta)	13,3	13,9	12,9	12,4	15,1	14,5	12,6	11,3	13,4	12,7	10,8	10,1	15,7	15,1	14,4	14,7
Starejši od 50 let	26,2	31,4	39,0	31,1	34,5	40,1	39,1	38,7	38,2	39,2	38,1	37,4	31,7	33,0	38,9	40,2
Brez strokovne izobrazbe	34,1	37,5	39,5	36,6	38,2	41,6	39,2	38,1	39,3	41,0	39,2	37,8	37,2	37,5	39,9	41,6
Brezposelni več kot 1 leto	31,5	42,8	50,2	44,0	47,2	48,7	48,6	49,6	53,8	57,2	55,1	54,5	46,7	47,5	47,4	48,6
Prejemniki nadomestil in pomoči	27,4	30,0	36,3	29,3	29,7	39,7	36,4	34,9	34,4	37,8	33,2	31,5	28,2	29,7	31,2	39,2
<b>STOPNJA REG. BREZP., (E/A, v %)</b>	9,1	10,7	11,8	10,5	11,3	12,3	12,2	11,5	12,0	12,3	11,6	11,6	10,9	11,1	11,8	12,3
Moški	8,3	10,1	11,4	9,7	10,7	12,0	11,9	10,9	11,3	11,9	11,1	11,0	10,1	10,4	11,4	12,0
Ženske	10,2	11,6	12,4	11,5	12,1	12,6	12,5	12,3	12,7	12,7	12,3	12,3	12,0	11,9	12,4	12,7
<b>TOKOVI REGISTRIRANE BREZPOSELNOSTI</b>	30,4	13,3	2,7	-0,3	12,1	3,9	-6,9	0,0	5,7	-1,9	-5,2	-0,2	4,8	1,1	6,2	5,1
Novi brezposelni iskalci prve zaposlitve	17,0	16,8	14,4	2,8	8,7	3,2	2,0	2,7	6,5	2,4	1,9	3,0	6,3	1,4	0,9	1,3
Izgubili delo	90,5	83,5	82,2	18,5	28,6	24,4	16,8	18,7	22,3	22,6	17,9	20,9	7,1	8,2	13,2	11,8
Brezposelni dobili delo	48,6	57,0	61,0	15,5	14,5	17,5	17,2	13,4	12,9	17,3	14,0	13,5	4,8	4,9	4,7	5,8
Drugi odlivi iz brezposelnosti (neto)	28,5	29,9	32,8	6,0	10,7	6,2	8,5	8,0	10,2	9,6	11,1	10,7	3,8	3,6	3,3	2,2
<b>Potrebe po delavcih<sup>2</sup></b>	161,3	174,6	194,5	45,9	46,5	45,5	52,9	52,3	43,8	44,9	41,2	46,8	17,4	14,7	14,3	15,2
Od teh za določen čas, v %	78,1	80,7	81,7	82,2	80,0	81,5	81,0	82,8	81,4	82,9	83,4	84,0	81,4	80,4	78,1	80,9
<b>DELOVNA DOVOLJENJA ZA TUJCE za določen čas</b>	54,9	41,6	35,6	40,7	39,4	38,0	35,5	34,7	34,3	34,2	34,4	33,9	40,2	39,4	38,5	38,3
Od vseh formalno aktivnih, v %	5,8	4,4	3,8	4,4	4,2	4,1	3,8	3,7	3,7	3,7	3,7	3,7	4,3	4,2	4,1	4,1
<b>NOVE ZAPOSLOTITVE</b>	111,4	104,1	118,3	27,9	27,5	27,3	27,3	26,3	37,4	30,8	27,3	26,9	10,9	8,8	7,8	10,0

Viri podatkov: SURS, ZRSZ, ZPIZ. Opombe: <sup>1</sup>Z januarjem 2005 je SURS prešel na novo metodologijo ugotavljanja formalno delovno aktivnega prebivalstva. Novi viri podatkov za zaposlene in samozaposlene razen kmetov je Statistični register delovno aktivnega prebivalstva (SRDAP), podatki o kmetih pa so napovedani s pomočjo ARIMA modela na osnovi četrletnih podatkov o kmetih iz Ankete o delovni sili; <sup>2</sup>Po ZRSZ.

2011												2012									
2	3	4	5	6	7	8	9	10	11	12	1	2	3	4	5	6	7	8	9	10	
937,3	937,1	938,4	937,7	936,3	931,7	930,0	931,5	935,3	934,5	930,1	927,5	927,1	925,4	926,0	923,7	921,3	917,4	914,5	913,8	918,0	
821,7	823,1	826,9	829,0	829,2	824,2	823,0	824,5	824,4	823,4	817,3	811,6	812,0	814,5	816,9	816,9	815,7	810,5	808,4	808,3	807,1	
38,0	38,1	40,1	40,1	40,1	38,9	38,8	38,8	38,1	38,1	37,9	35,2	35,1	35,3	37,7	37,8	37,9	37,2	37,4	37,6	37,5	
273,6	273,1	273,5	274,7	274,4	272,6	272,8	272,7	273,5	272,1	267,4	265,4	264,7	266,1	266,6	266,6	265,7	264,0	263,2	262,2	261,1	
184,3	184,3	184,3	185,1	184,6	183,8	184,0	185,2	186,8	186,6	185,1	184,6	184,6	184,6	184,4	184,2	183,8	182,9	182,5	182,1	181,8	
69,5	68,9	69,1	69,4	69,4	68,4	68,4	67,0	66,2	65,0	62,1	60,7	59,9	61,0	61,7	61,8	61,4	60,5	60,2	59,6	59,0	
510,1	511,9	513,3	514,3	514,7	512,7	511,4	513,1	512,8	513,2	512,0	510,9	512,2	513,1	512,6	512,5	512,1	509,3	507,9	508,5	508,5	
51,2	51,2	51,5	51,6	51,6	51,4	51,5	51,2	51,3	51,4	51,2	50,8	50,9	50,9	51,1	51,2	51,2	50,8	50,8	50,7	50,2	
117,8	118,3	118,6	118,9	119,0	118,2	118,1	119,3	119,8	120,2	120,3	119,9	120,8	121,5	121,6	121,7	121,4	120,3	119,8	120,8	121,1	
727,8	729,0	730,5	732,5	732,6	729,0	728,1	729,7	730,1	729,0	723,0	719,6	720,3	722,7	723,0	723,1	722,1	717,7	715,6	715,2	713,7	
671,3	672,1	672,9	674,3	674,4	671,1	670,5	672,2	672,7	671,9	667,6	665,2	666,1	667,9	667,7	667,7	666,7	662,8	660,9	660,5	659,2	
56,6	56,9	57,6	58,2	58,2	57,9	57,5	57,4	57,4	57,0	55,5	54,5	54,2	54,8	55,3	55,4	55,3	55,0	54,7	54,7	54,5	
93,8	94,1	96,4	96,5	96,6	95,1	95,0	94,8	94,3	94,5	94,3	91,9	91,8	91,8	93,9	93,8	93,6	92,8	92,8	93,1	93,4	
115,6	113,9	111,6	108,6	107,1	107,6	107,0	107,0	110,9	111,1	112,8	116,0	115,0	110,9	106,8	106,8	105,6	106,9	106,1	105,4	110,9	
53,2	52,4	51,8	50,7	50,2	50,9	51,0	51,3	53,5	53,4	53,2	54,2	53,4	52,0	51,7	50,9	50,5	51,2	50,9	50,5	53,3	
14,7	14,1	13,4	12,5	11,9	11,5	11,1	11,2	13,6	13,5	13,2	13,2	12,9	12,0	11,4	10,7	10,3	10,2	10,1	10,1	14,2	
40,2	39,9	39,4	39,1	38,8	38,9	38,8	38,4	38,2	37,9	38,4	39,6	39,4	38,6	38,5	38,1	37,7	37,9	37,4	37,1	37,0	
41,9	41,2	40,1	39,1	38,4	38,1	37,9	38,3	38,7	39,0	40,1	41,4	41,6	40,0	40,0	39,0	38,4	38,2	37,7	37,5	38,3	
49,0	48,7	48,8	48,6	48,5	48,8	49,6	50,4	51,8	52,9	56,7	58,0	57,3	56,3	55,4	55,0	54,7	54,6	54,6	54,3	54,3	
40,2	39,8	37,5	36,4	35,3	35,2	35,1	34,4	33,9	33,7	35,5	38,5	38,3	36,7	34,2	33,4	31,9	32,1	31,4	31,2	31,5	
12,3	12,2	11,9	11,6	11,4	11,5	11,5	11,5	11,9	11,9	12,1	12,5	12,4	12,0	11,8	11,6	11,5	11,7	11,6	11,5	12,1	
12,0	11,9	11,5	11,2	11,0	11,0	10,9	10,8	11,1	11,2	11,6	12,1	12,1	11,6	11,3	11,0	10,9	11,0	11,0	10,9	11,4	
12,7	12,5	12,3	12,1	12,0	12,2	12,3	12,3	12,7	12,7	12,7	13,0	12,8	12,5	12,4	12,2	12,2	12,4	12,4	12,3	12,9	
0,5	-1,7	-2,4	-2,9	-1,6	0,5	-0,6	0,1	3,9	0,2	1,7	3,2	-0,9	-4,2	-1,8	-2,3	-1,2	1,3	-0,8	-0,6	5,4	
1,0	0,9	0,7	0,7	0,7	0,6	0,7	1,4	4,4	1,3	0,8	0,8	0,7	0,8	0,7	0,6	0,6	0,8	0,8	1,4	6,3	
6,0	6,6	5,4	5,6	5,7	6,4	5,7	6,6	6,9	7,1	8,2	10,6	6,1	5,9	6,5	5,8	5,6	8,0	5,6	7,3	8,4	
4,9	6,8	6,0	6,3	4,9	4,0	4,1	5,4	4,4	4,5	4,0	5,0	5,2	7,1	5,5	4,7	3,9	4,0	4,0	5,5	4,9	
1,6	2,4	2,5	3,0	3,0	2,6	2,9	2,5	3,1	3,8	3,3	3,3	2,6	3,7	3,5	4,1	3,5	3,5	3,3	3,8	4,3	
14,3	16,0	15,7	17,8	19,3	15,5	17,2	19,5	15,8	14,3	13,6	15,6	13,1	16,2	14,0	14,2	13,0	15,4	16,4	15,1	15,9	
81,7	81,8	81,5	82,1	79,3	80,9	83,5	83,9	84,0	81,6	78,5	80,3	82,7	85,7	83,3	83,9	83,0	83,7	84,6	83,8	83,0	
38,1	37,7	37,4	34,6	34,5	34,5	34,7	34,9	34,5	34,3	34,2	34,2	34,2	34,2	34,7	34,4	34,1	33,8	33,9	33,9	33,6	
4,1	4,0	4,0	3,7	3,7	3,7	3,7	3,7	3,7	3,7	3,7	3,7	3,7	3,7	3,7	3,7	3,7	3,7	3,7	3,7	3,7	
7,6	9,6	9,4	9,2	8,7	7,6	6,5	12,3	11,9	12,6	12,8	11,8	8,4	10,6	10,0	9,0	8,4	8,2	7,0	11,6	10,5	

Plače in indikatorji konkurenčnosti	2009	2010	2011	2010		2011				2012			2010		2011	
				Q3	Q4	Q1	Q2	Q3	Q4	Q1	Q2	Q3	12	1	2	
<b>BRUTO PLAČA NA ZAPOSLENEGA</b> , nominalno, medletna rast v %																
Skupaj	3,4	3,9	2,0	4,2	3,3	3,1	2,0	1,7	1,1	1,6	0,3	-0,7	3,1	3,3	4,3	
A Kmetijstvo in lov, gozdarstvo, ribištvo	-0,2	5,8	3,1	7,4	6,9	7,1	4,2	1,1	0,4	0,1	-1,0	-1,5	9,3	7,7	8,0	
B Rudarstvo	0,9	4,0	3,8	1,9	6,0	3,6	0,3	5,8	5,9	8,4	10,6	2,2	18,6	3,4	0,4	
C Predelovalne dejavnosti	0,8	9,0	3,9	8,7	6,8	5,4	3,6	3,5	3,1	3,4	2,5	2,0	6,8	5,6	10,1	
D Oskrba z električno energijo, plinom in paro	3,8	3,7	2,3	3,6	4,4	1,6	5,2	3,5	-0,5	5,6	3,9	4,9	1,6	-0,2	1,2	
E Oskrba z vodo, ravnanje z odpadki, saniranje okolja	2,0	2,2	-0,1	2,0	1,3	-0,1	1,5	1,1	-2,7	2,1	-0,5	0,4	1,5	-0,2	0,1	
F Gradbeništvo	1,0	4,4	2,0	4,1	5,2	5,5	1,5	0,3	0,5	-0,3	-2,8	-2,8	4,4	6,1	6,4	
G Trgovina, vzdrževanje in popravila motornih vozil	1,9	3,7	2,8	4,3	3,9	3,2	2,6	2,3	3,0	2,1	1,6	0,0	2,9	3,8	4,3	
H Promet in skladiščenje	0,7	2,0	2,7	2,5	3,1	2,3	3,0	3,9	1,6	2,2	0,6	-1,7	2,7	2,7	3,4	
I Gostinstvo	1,6	4,0	2,1	4,5	4,5	4,7	2,4	2,0	-0,6	-0,4	-0,7	-1,0	4,3	5,1	5,6	
J Informacijske in komunikacijske dejavnosti	1,4	2,6	0,9	3,4	3,5	1,0	1,2	1,8	-0,2	0,3	1,3	-1,2	3,3	2,1	1,4	
K Finančne in zavarovalniške dejavnosti	-0,7	1,0	0,6	2,6	-2,6	2,3	2,4	0,8	-2,4	4,5	-1,7	2,2	1,4	5,2	1,6	
L Poslovanje z nepremičninami	1,9	3,0	2,9	2,9	1,0	4,1	2,9	3,4	1,6	1,1	-1,3	-0,6	-0,4	3,0	2,9	
M Strokovne, znanstvene in tehnične dejavnosti	2,1	1,6	-0,4	2,3	0,7	0,4	0,2	-0,6	-1,6	-0,5	-0,8	-1,7	0,8	1,0	0,2	
N Druge raznovrstne poslovne dejavnosti	1,8	4,1	3,5	4,6	4,8	4,3	3,2	3,9	2,7	3,0	0,3	-0,9	3,1	5,3	4,5	
O Dejavnost javne uprave in obrambe, dejavnost obvezne socialne varnosti	5,9	-0,6	0,3	0,4	0,3	1,2	0,6	-0,1	-0,4	-0,2	-1,5	-3,2	-0,9	0,5	1,0	
P Izobraževanje	3,6	0,6	0,2	1,0	0,6	0,7	-0,1	-0,3	0,4	-0,3	-2,2	-5,0	0,1	0,6	0,8	
Q Zdravstvo in socialno varstvo	12,0	-0,3	-0,7	0,3	-0,3	-0,9	-0,8	-0,5	-0,5	-0,5	-1,0	-1,7	-1,2	-1,4	-0,7	
R Kulturne, razvedrilne in rekreacijske dejavnosti	3,9	0,5	-0,7	1,2	-1,2	-0,2	-1,2	-1,0	-0,3	-0,6	-1,5	-4,4	-1,5	-0,6	-0,3	
S Druge dejavnosti	1,3	4,2	0,9	5,5	3,3	2,7	1,5	0,6	-1,1	0,5	-0,6	-1,0	1,0	2,5	3,8	
<b>INDIKATORJI KONKURENČNOSTI<sup>1</sup></b> , medletna rast v %																
Efektivni tečaj <sup>2</sup> nominalno	1,1	-2,1	-0,1	-2,5	-2,4	-1,3	0,6	0,4	0,1	-0,5	-1,3	-1,7	-2,6	-2,2	-1,3	
Realni (deflator HICP)	1,3	-1,8	-1,0	-2,0	-2,7	-1,8	-0,5	-1,2	-0,5	-0,9	-1,4	-0,9	-2,7	-2,4	-2,0	
Realni (deflator ULC)	6,1	-1,5	-2,0	-1,9	-2,8	-2,9	-1,5	-2,0	-1,4	-2,2	-3,4					
USD za EUR	1,3933	1,3268	1,3917	1,2910	1,3593	1,3669	1,4393	1,4126	1,3480	1,3110	1,3196	1,2630	1,3220	1,3360	1,3649	
Viri podatkov: SURS, ECB; preračuni UMAR. Opomba: <sup>1</sup> Sprememba vira za serije efektivnih tečajev z aprilom 2012: novi vir ECB, pred tem lastni izračuni UMAR. <sup>2</sup> Harmonizirani efektivni tečaj, skupina 20 držav partneric in 17 držav evrskega območja; rast vrednosti pomeni apreciacijo nacionalne valute in obratno.																

2011										2012									
3	4	5	6	7	8	9	10	11	12	1	2	3	4	5	6	7	8	9	10
1,7	1,4	2,8	2,0	1,3	2,5	1,4	1,5	1,1	0,8	2,2	2,0	0,7	1,0	1,3	-1,3	-0,1	-0,7	-1,2	0,4
5,7	2,5	6,8	3,4	-1,5	3,8	1,1	0,2	4,1	-3,5	2,1	0,3	-2,1	-0,1	-0,5	-2,5	1,3	-1,9	-3,9	2,5
6,8	9,0	-5,8	-1,4	6,4	4,3	6,6	9,7	2,2	6,8	10,0	11,9	3,8	4,0	14,9	13,2	1,4	5,4	-0,2	1,5
1,0	1,9	5,2	3,8	1,8	5,2	3,4	2,8	4,6	1,8	4,5	3,8	1,9	2,7	3,9	1,0	4,3	1,3	0,3	5,2
3,7	1,6	7,2	6,8	3,6	4,7	2,2	3,7	-8,1	5,6	5,5	8,0	3,6	5,2	6,5	0,3	4,0	2,6	8,3	7,8
-0,2	-1,1	3,4	2,3	-1,2	3,3	1,1	2,2	-7,5	-1,3	3,1	2,8	0,5	0,4	0,7	-2,5	4,0	-0,1	-2,6	2,2
4,2	-0,5	1,6	3,4	-0,9	0,9	0,8	-0,5	2,3	-0,5	1,1	1,4	-3,1	-1,3	-0,4	-6,6	-1,4	-1,9	-5,1	0,2
1,5	2,2	2,4	3,3	2,0	3,2	1,7	2,4	4,3	2,4	3,3	2,2	1,0	2,9	1,8	0,0	0,7	0,5	-1,0	0,5
0,8	1,5	2,0	5,4	9,6	4,0	-1,5	3,5	0,8	0,8	3,7	0,8	2,0	1,5	2,1	-1,9	-6,3	-1,3	2,7	-1,1
3,5	2,8	1,7	2,6	1,3	3,3	1,6	0,6	-1,9	-0,3	0,2	0,4	-1,7	-1,4	0,5	-1,2	-0,1	-1,1	-1,9	-0,9
-0,6	1,2	1,7	0,5	-0,3	2,5	3,1	1,2	-0,4	-1,3	0,1	0,2	0,5	2,3	1,7	-0,1	0,8	-1,2	-3,1	0,1
0,3	2,6	9,0	-4,0	-1,7	3,2	0,9	-0,6	-6,2	0,5	1,5	8,4	3,8	-0,4	-4,4	-0,2	1,8	1,8	3,0	3,5
6,5	2,2	4,4	2,3	2,0	4,7	3,4	1,7	1,0	2,0	2,3	2,5	-1,5	-0,1	-1,3	-2,4	0,1	-1,0	-1,1	0,1
0,0	0,0	0,9	-0,3	-1,2	0,2	-0,9	0,5	-2,9	-2,3	0,0	-0,5	-1,1	-0,7	1,0	-2,7	-0,8	-1,9	-2,4	-0,9
3,0	2,9	2,8	3,8	3,5	3,1	5,2	2,4	3,2	2,5	2,1	5,1	2,0	-0,2	1,7	-0,6	-0,1	0,0	-2,5	1,4
2,2	0,6	0,7	0,6	0,2	0,1	-0,6	-1,3	0,2	-0,1	0,6	-0,4	-0,7	-0,7	-0,3	-3,5	-3,4	-3,3	-2,9	-2,9
0,8	0,3	-0,2	-0,3	-0,4	-0,5	0,1	1,0	-0,4	0,5	0,1	-0,6	-0,5	-1,5	-0,4	-4,6	-4,8	-5,0	-5,2	-5,8
-0,5	-0,9	-0,8	-0,6	-0,1	-1,0	-0,5	-0,5	-0,4	-0,5	-0,5	-0,4	-0,6	-0,3	-1,0	-1,6	-2,2	-2,0	-1,0	-2,8
0,3	-1,6	-2,1	0,1	-0,2	-1,2	-1,4	1,6	-1,6	-0,8	-1,3	-1,9	1,3	-0,9	0,0	-3,5	-4,1	-3,6	-5,4	-6,3
1,7	0,0	2,4	2,0	-1,0	1,6	1,1	0,0	-1,6	-1,8	2,0	-0,4	0,0	-0,6	0,1	-1,2	-0,1	-2,2	-0,7	-1,2
-0,4	0,2	0,6	1,0	0,2	0,5	0,4	-0,1	0,2	0,1	-0,1	-0,4	-0,9	-1,2	-1,2	-1,5	-1,8	-2,1	-1,5	-1,6
-1,0	-1,0	-0,1	-0,5	-1,6	-1,3	-0,6	-0,5	-0,3	-0,7	-0,8	-0,6	-1,3	-1,1	-1,5	-1,5	-1,5	-1,5	-0,4	-1,0
1,3999	1,4442	1,4349	1,4388	1,4264	1,4343	1,3770	1,3706	1,3556	1,3179	1,2905	1,3224	1,3201	1,3162	1,2789	1,2526	1,2288	1,2400	1,2856	1,2974

Cene	2009	2010	2011	2010		2011				2012			2010				2011
				Q3	Q4	Q1	Q2	Q3	Q4	Q1	Q2	Q3	9	10	11	12	1
<b>CPI, medletna rast v %</b>	0,9	1,8	1,8	2,1	1,7	1,7	1,7	1,3	2,5	2,5	2,5	2,9	2,0	1,9	1,4	1,9	1,8
Hrana in brezalkoholne pijače	0,6	1,0	4,4	2,6	2,0	3,9	5,0	3,7	5,1	3,9	4,2	3,9	2,2	1,9	1,9	2,2	3,7
Alkoholne pijače in tobak	6,7	7,2	5,7	7,3	8,1	8,1	6,3	3,7	4,9	4,2	5,1	7,2	8,5	8,2	8,0	8,1	7,8
Obleka in obutev	-0,6	-1,9	-1,6	-0,6	-0,4	-0,7	-2,4	-4,2	0,9	-2,2	1,6	0,7	1,9	-1,1	0,0	-0,1	0,1
Stanovanje	-0,3	10,2	5,6	12,0	9,0	6,8	5,4	4,8	5,4	4,9	4,2	4,4	11,4	11,7	7,1	8,3	7,4
Stanovanjska oprema	4,0	1,4	2,7	1,3	2,1	2,7	3,9	2,4	1,7	1,2	0,0	-0,1	2,2	2,0	1,8	2,6	2,4
Zdravje	4,0	2,1	1,6	4,0	4,6	2,9	2,6	0,8	0,3	-0,2	1,4	0,2	5,2	5,1	4,4	4,3	3,2
Prevoz	-3,0	-0,3	1,0	-1,8	-0,5	0,8	0,5	1,1	1,7	2,6	3,2	3,9	-2,1	-0,6	-1,2	0,3	0,7
Komunikacije	-4,1	1,4	1,2	1,3	2,8	2,7	1,6	2,3	-1,8	-1,2	-2,9	-3,6	3,5	2,5	2,8	3,2	1,4
Rekreacija in kultura	3,0	0,4	-1,5	-0,2	0,1	-2,6	-1,0	-1,7	-0,8	2,6	1,2	1,2	0,3	0,1	-0,1	0,4	-0,9
Izobraževanje	3,4	1,6	1,7	1,6	0,8	1,7	1,6	1,9	1,4	1,1	1,3	4,3	0,9	0,4	1,3	0,7	1,7
Gostinske in nastanitvene storitve	4,4	-2,5	-6,8	-2,9	-11,0	-11,0	-10,9	-6,2	2,0	2,3	2,5	3,7	-11,2	-10,9	-11,0	-11,1	-11,1
Raznovrstno blago in storitve	3,8	1,4	2,2	0,5	0,7	1,4	2,3	2,4	2,6	2,5	1,2	3,3	0,4	0,9	0,6	0,6	0,8
HICP	0,9	2,1	2,1	2,3	2,0	2,2	2,0	1,5	2,6	2,5	2,5	3,2	2,1	2,1	1,6	2,2	2,3
Osnovna inflacija - brez (sveže) hrane in energije	1,9	0,3	1,3	0,4	0,4	0,5	1,1	1,2	2,3	2,2	1,8	2,0	0,6	0,5	0,2	0,6	0,4
<b>CENE PROIZVODOV PRI PROIZVAJALCIH, medletna rast v %</b>																	
Skupaj	-1,3	2,1	4,5	3,4	3,8	5,7	4,8	4,1	3,6	1,3	0,8	0,7	3,2	3,5	3,8	4,2	5,2
Domači trg	-0,4	2,0	3,8	2,8	3,2	4,5	4,1	3,7	2,9	1,1	0,9	0,9	2,8	3,1	3,2	3,5	4,0
Tuji trg	-2,2	2,2	5,3	4,0	4,4	6,9	5,5	4,6	4,4	1,6	0,7	0,4	3,6	3,9	4,5	4,9	6,4
Na evrskem območju	-3,5	2,2	6,1	4,0	4,8	8,2	6,5	5,1	4,6	0,8	0,2	0,1	3,4	4,1	4,8	5,6	7,5
Izven evrskega območja	0,3	2,1	3,6	3,8	3,5	4,0	3,1	3,5	3,8	3,4	2,0	1,3	4,0	3,2	3,6	3,6	4,0
Indeks uvoznih cen	-3,3	7,4	5,4	7,8	8,9	8,9	5,5	4,5	2,9	1,9	1,2	0,5	7,7	7,6	8,9	10,3	10,4
<b>REGULIRANE CENE<sup>1</sup>, medletna rast v %</b>																	
Energetika	-12,3	16,5	10,9	15,9	15,3	15,1	9,9	8,3	10,8	12,1	12,5	14,5	14,6	18,2	12,2	15,7	15,5
Naftni derivati	-12,0	17,3	11,9	13,5	14,6	15,7	10,5	9,9	11,7	12,3	12,7	14,4	12,1	16,6	11,6	15,6	15,8
Promet	0,6	1,8	1,1	1,1	1,1	1,1	1,1	1,1	1,1	0,7	0,0	0,0	1,1	1,1	1,1	1,1	1,1
Ostale regulirane cene	4,9	1,3	0,0	0,1	0,1	0,1	0,1	0,0	-0,2	-0,2	-0,3	0,1	0,1	0,1	0,1	0,1	0,1
Regulirane cene skupaj	-6,9	14,2	2,8	14,4	12,2	7,2	1,5	0,5	2,1	7,3	9,5	11,0	13,5	15,9	9,2	11,8	11,8
Vir podatkov: SURS, izračuni, ocene UMAR. Opomba: * V skladu z metodologijo se optimizacija izračuna osnovne inflacije opravi vsak mesec znova, zato so možne spremembe podatkov za nazaj; <sup>1</sup> Sestava skupin se spreminja, podatki med posameznimi leti niso popolnoma primerljivi s predhodno objavljenimi. Trg električne energije je od 1.7.2007 liberaliziran.																	



2011												2012										
2	3	4	5	6	7	8	9	10	11	12	1	2	3	4	5	6	7	8	9	10	11	
1,4	1,9	1,7	2,2	1,3	0,9	0,9	2,1	2,7	2,7	2,0	2,3	2,9	2,3	2,6	2,4	2,3	2,4	2,9	3,3	2,7	2,3	
4,1	3,9	4,2	6,3	4,6	2,9	3,8	4,4	5,6	4,8	4,9	3,9	3,9	4,0	4,7	4,3	3,7	4,1	3,7	4,0	4,3	4,2	
8,3	8,3	6,3	6,4	6,2	5,4	2,8	3,0	4,8	4,9	4,9	4,1	3,9	4,7	5,1	5,2	5,1	7,4	7,1	7,0	9,6	9,5	
-0,1	-2,1	-2,8	-1,5	-3,0	-4,2	-4,9	-3,4	2,0	2,1	-1,5	-2,2	-3,5	-1,2	0,2	3,0	1,6	0,8	1,8	-0,3	-1,5	-1,7	
6,6	6,5	6,3	5,9	3,9	4,4	4,9	5,1	5,5	5,7	5,0	4,7	5,3	4,7	4,0	3,7	4,9	3,9	4,2	5,2	2,7	1,5	
2,5	3,3	3,5	4,2	3,9	3,5	1,7	2,1	1,8	2,0	1,4	1,3	1,5	0,8	0,7	0,1	-0,7	-0,3	0,1	-0,2	-0,8	-1,2	
3,0	2,6	2,5	2,6	2,8	1,0	0,8	0,5	0,5	0,2	0,0	-0,3	-0,3	0,1	1,5	1,5	1,3	0,1	0,2	0,3	0,3	0,4	
1,0	0,7	0,4	0,7	0,4	0,1	1,1	2,0	1,9	1,9	1,4	2,0	2,5	3,3	4,1	2,8	2,6	2,4	4,5	4,7	3,9	3,3	
3,3	3,3	2,3	1,9	0,5	3,4	2,5	0,9	-1,8	-0,3	-3,3	-0,1	-1,2	-2,4	-2,6	-3,2	-2,8	-3,1	-4,4	-3,2	-1,6	-3,3	
-6,5	-0,4	-0,5	-1,1	-1,3	-1,8	-2,0	-1,2	-0,3	-0,9	-1,2	0,8	6,8	0,4	0,9	1,2	1,6	1,3	1,2	1,2	0,1	0,9	
1,8	1,7	1,7	1,6	1,6	1,6	1,6	2,5	1,8	0,9	1,6	1,0	1,1	1,2	1,3	1,3	1,3	1,3	5,9	5,7	4,8	5,0	
-11,1	-10,9	-11,2	-10,9	-10,5	-10,2	-9,8	2,7	2,0	2,0	2,2	2,5	2,4	2,1	2,8	2,6	2,1	1,4	0,9	8,9	9,1	9,7	
1,2	2,3	2,5	2,4	2,2	2,2	2,3	2,7	2,4	2,5	2,8	2,9	2,7	1,9	1,9	1,1	0,6	2,5	3,7	3,7	3,1	2,9	
2,0	2,4	2,0	2,4	1,6	1,1	1,2	2,3	2,9	2,8	2,1	2,3	2,8	2,4	2,9	2,4	2,4	2,6	3,1	3,7	3,2	2,8	
0,2	1,0	1,0	1,3	1,1	1,0	0,8	1,9	2,3	2,5	2,1	2,4	2,6	1,6	1,9	1,9	1,7	1,9	2,0	2,0	1,9	1,8	
5,9	6,0	5,7	4,2	4,4	4,1	4,2	4,1	3,7	3,6	3,6	2,4	0,8	0,7	0,7	1,0	0,7	0,8	0,4	0,7	0,8	0,7	
4,8	4,8	5,0	3,6	3,7	3,7	3,8	3,6	3,1	2,9	2,6	1,9	0,7	0,6	0,7	1,3	0,8	0,9	0,8	0,9	1,2	1,3	
7,1	7,2	6,4	4,9	5,1	4,6	4,6	4,6	4,3	4,3	4,5	3,0	0,9	0,8	0,8	0,8	0,5	0,6	0,1	0,6	0,4	0,1	
8,6	8,6	7,9	5,8	5,8	4,8	5,2	5,2	4,4	4,7	4,7	2,8	-0,1	-0,2	0,0	0,4	0,1	0,5	-0,5	0,2	-0,1	-0,6	
3,6	4,2	3,0	2,8	3,6	4,1	3,2	3,2	4,1	3,5	4,0	3,5	3,3	3,4	2,8	1,7	1,4	1,0	1,3	1,6	1,7	1,8	
8,5	7,9	6,3	5,4	5,0	4,5	4,8	4,3	4,1	3,0	1,8	0,9	2,1	2,8	2,0	1,2	0,3	0,1	1,1	2,7	2,9	3,7	
15,6	14,3	12,0	9,7	7,9	6,3	9,1	9,6	10,8	11,9	9,7	10,3	12,0	13,8	14,7	11,8	10,9	10,1	14,6	18,8	14,7	10,4	
16,3	15,2	12,7	10,2	8,7	7,7	10,8	11,3	12,3	12,7	10,3	10,5	12,2	14,2	15,3	11,9	10,8	9,2	14,4	19,4	15,8	11,4	
1,1	1,1	1,1	1,1	1,1	1,1	1,1	1,1	1,1	1,1	1,1	1,1	1,1	0,0	0,0	0,0	0,0	0,0	0,0	0,0	0,0	8,6	
0,1	0,1	0,1	0,1	0,0	0,0	0,0	0,0	-0,2	-0,2	-0,2	-0,2	-0,2	-0,3	-0,3	-0,3	-0,3	0,1	0,1	0,1	-3,0	-1,1	
5,4	4,5	3,0	1,5	0,1	-1,0	1,1	1,4	2,2	2,9	1,3	2,0	9,5	10,6	11,1	9,0	8,5	7,9	11,0	14,0	10,1	8,5	

Plačilna bilanca	2009	2010	2011	2010		2011				2012			2010			2011
				Q3	Q4	Q1	Q2	Q3	Q4	Q1	Q2	Q3	10	11	12	1
<b>PLAČILNA BILANCA, mio EUR</b>																
Tekoči račun	-246	-209	2	-61	-62	55	73	-91	-36	-27	261	179	-40	-40	18	37
Blago <sup>1</sup>	-498	-997	-1.043	-185	-447	-227	-219	-214	-383	-227	-98	14	-134	-128	-186	-47
Izvoz	16.410	18.762	21.265	4.732	4.962	5.179	5.486	5.245	5.354	5.328	5.501	5.252	1.695	1.742	1.525	1.582
Uvoz	16.908	19.759	22.308	4.917	5.409	5.406	5.705	5.458	5.738	5.555	5.599	5.238	1.829	1.869	1.711	1.628
Storitve	1.165	1.285	1.443	341	314	316	399	358	370	405	451	386	131	87	96	110
Izvoz	4.347	4.616	4.839	1.343	1.174	1.052	1.186	1.381	1.219	1.114	1.247	1.430	392	356	425	341
Uvoz	3.182	3.331	3.396	1.002	860	736	787	1.023	849	709	796	1.045	262	269	329	231
Dohodki	-754	-599	-550	-226	-116	-85	-143	-238	-84	-175	-119	-177	-36	-44	-37	-26
Prejemki	666	574	918	140	160	204	237	220	257	180	226	157	44	43	72	57
Izdatki	1.420	1.173	1.469	366	276	289	380	459	341	355	345	334	80	87	109	83
Tekoči transferi	-159	102	153	8	188	52	36	3	61	-30	27	-44	-2	45	144	-1
Prejemki	959	1.203	1.373	273	448	378	320	311	364	338	354	275	90	125	233	85
Izdatki	1.119	1.100	1.220	265	260	326	284	308	302	368	327	319	92	80	89	86
Kapitalski in finančni račun	175	535	-452	230	-2	48	-244	-84	-172	136	-176	-422	86	-223	135	-167
Kapitalski račun	14	53	-102	24	-37	-7	-6	-8	-82	6	26	1	18	6	-61	-9
Finančni račun	161	482	-350	206	35	55	-239	-77	-89	130	-202	-423	68	-229	197	-158
Neposredne naložbe	-657	431	638	82	358	-9	240	246	160	221	55	57	83	230	46	-117
Domače v tujini	-187	160	-81	46	54	-15	31	55	-152	3	88	29	1	53	0	-57
Tuje v Sloveniji	-470	271	719	36	304	6	209	191	313	218	-34	27	81	177	46	-60
Naložbe v vrednostne papirje	4.628	1.956	1.838	-51	392	2.592	-300	-440	-15	-935	213	-1.006	71	183	139	1.136
Finančni derivativi	-2	-117	-136	-14	-15	-80	-15	-24	-18	-20	-17	0	-8	-4	-4	-29
Ostale naložbe	-3.976	-1.806	-2.762	171	-689	-2.457	-177	108	-236	826	-447	548	-96	-622	29	-1.159
Terjatve	-267	783	-1.461	536	594	-1.525	-159	-349	572	-1.478	-90	326	-166	-632	1.392	-1.040
Komerčni krediti	416	-174	-47	30	232	-322	-88	44	319	-349	-35	110	-101	-77	410	-218
Posojila	-1	203	-52	21	20	-99	-22	48	22	4	-95	84	-33	-3	56	-50
Gotovina, vloge	-603	672	-1.315	391	346	-1.109	-48	-408	250	-1.143	14	86	-19	-547	912	-763
Ostale terjatve	-80	81	-46	94	-4	5	0	-33	-18	10	26	46	-13	-5	14	-9
Obveznosti	-3.708	-2.589	-1.301	-365	-1.283	-932	-18	457	-808	2.303	-357	221	70	10	-1.363	-118
Komerčni krediti	-452	362	94	-63	72	199	-18	-85	-3	168	138	-98	134	62	-124	-42
Posojila	-2.911	-986	-1.235	-8	-385	-388	-298	203	-753	-142	-223	-189	-240	242	-388	-109
Vloge	-318	-1.954	-169	-305	-928	-787	334	340	-57	2.287	-288	530	180	-288	-820	3
Ostale obveznosti	-27	-11	9	12	-42	42	-36	0	3	-10	16	-22	-5	-7	-30	31
Mednarodne denarne rezerve <sup>2</sup>	167	19	72	18	-11	9	12	33	19	39	-6	-21	19	-16	-13	10
Statistična napaka	71	-326	450	-170	64	-104	171	175	207	-109	-86	242	-45	262	-153	131
<b>IZVOZ IN UVOZ PO NAMENU PORABE PROIZVODOV, v mio EUR</b>																
Izvoz investicijskega blaga	1.788	1.834	1.999	450	516	446	517	506	530	469	540	501	167	171	178	127
Blaga za vmesno porabo	8.117	10.044	11.906	2.574	2.662	2.904	3.097	3.001	2.904	3.040	3.079	3.000	930	941	792	904
Blaga za široko porabo	6.189	6.550	6.909	1.627	1.694	1.737	1.757	1.622	1.792	1.681	1.727	1.604	570	601	523	522
Uvoz investicijskega blaga	2.295	2.323	2.504	579	671	563	616	589	736	555	583	561	191	229	252	151
Blaga za vmesno porabo	9.839	12.210	14.010	3.059	3.339	3.500	3.588	3.452	3.471	3.625	3.569	3.398	1.162	1.138	1.039	1.051
Blaga za široko porabo	5.021	5.522	5.938	1.360	1.493	1.390	1.526	1.501	1.522	1.427	1.399	1.351	502	542	449	424
Vira podatkov: BS, SURS. Opombe: <sup>1</sup> Izvoz in uvoz sta prikazana po F.O.B. in vključujeta prilagoditev za uvoz in izvoz blaga po ITRS ter po poročilih prostocarskih prodajal; <sup>2</sup> Rezerve BS.																

2011												2012									
2	3	4	5	6	7	8	9	10	11	12	1	2	3	4	5	6	7	8	9	10	
-54	73	49	-94	117	26	-127	10	70	2	-107	-56	-113	143	68	98	95	39	-29	169	144	
-91	-89	-73	-162	16	20	-137	-97	-51	-108	-224	-118	-52	-57	-6	-43	-49	26	-90	78	22	
1.655	1.942	1.747	1.882	1.857	1.782	1.534	1.929	1.830	1.901	1.622	1.637	1.714	1.977	1.791	1.847	1.862	1.817	1.598	1.837	1.950	
1.746	2.031	1.820	2.043	1.842	1.762	1.671	2.025	1.882	2.010	1.846	1.755	1.766	2.034	1.798	1.890	1.911	1.791	1.688	1.759	1.928	
83	122	145	122	132	81	122	155	151	125	94	147	99	158	142	183	126	87	132	167	184	
317	394	400	381	406	459	459	463	416	382	421	375	323	416	393	436	418	485	480	466	466	
234	271	255	258	274	378	337	308	265	257	327	228	223	258	251	253	292	397	348	300	282	
-31	-28	-49	-55	-39	-94	-89	-56	-31	-39	-14	-61	-58	-56	-43	-38	-37	-58	-56	-63	-47	
58	89	68	82	87	74	65	82	80	77	99	60	58	61	72	79	75	53	52	52	62	
89	117	117	137	126	167	154	138	111	116	114	121	117	117	115	118	112	111	107	116	110	
-15	68	27	0	9	19	-23	7	0	24	37	-25	-102	97	-25	-3	56	-17	-15	-12	-15	
131	162	115	105	99	117	71	123	94	115	155	69	65	204	92	110	152	108	82	85	87	
146	95	88	105	91	98	95	115	93	91	118	94	167	107	117	113	97	125	97	97	101	
54	162	18	60	-322	55	-48	-92	-297	-60	185	85	191	-140	-136	-190	150	-32	-182	-208	-290	
1	1	-2	0	-4	-7	-4	3	-2	9	-89	-6	9	3	26	1	0	0	2	-2	-2	
52	161	20	60	-318	62	-44	-95	-295	-68	274	91	183	-143	-161	-191	150	-32	-184	-206	-289	
-29	136	89	111	39	65	69	113	-82	-50	292	-18	108	130	-89	90	53	51	-13	19	-11	
22	20	-9	14	26	-44	41	57	-77	4	-79	-30	7	26	-24	40	72	11	35	-16	-17	
-51	116	98	98	13	109	27	55	-6	-53	372	12	102	103	-65	50	-19	40	-48	35	6	
-206	1.662	-361	288	-226	72	-64	-448	225	-179	-61	211	-820	-325	107	162	-56	-619	-168	-219	1.674	
-31	-20	-5	-5	-5	-4	-4	-16	-2	-8	-8	-11	0	-9	-4	-2	-10	-2	-1	2	2	
301	-1.599	283	-335	-125	-59	-59	227	-421	125	61	-23	835	13	-176	-439	167	579	0	-32	-1.979	
352	-836	78	-87	-150	-498	-17	166	-361	301	632	-613	99	-963	-387	118	179	173	195	-42	-295	
29	-133	-83	31	-36	-39	202	-118	-135	42	412	-87	-86	-177	23	-32	-26	16	159	-65	-28	
5	-54	12	-17	-18	-20	27	41	-48	23	46	21	129	-146	-153	-28	86	40	52	-8	17	
325	-671	138	-97	-89	-424	-228	244	-187	234	203	-545	39	-637	-262	161	115	87	-31	31	-133	
-7	21	10	-3	-7	-14	-18	-1	9	3	-29	-3	17	-4	4	17	5	31	15	0	-150	
-51	-763	205	-248	25	439	-42	61	-60	-177	-572	590	737	976	212	-557	-12	406	-195	10	-1.684	
60	181	143	4	-165	-10	-263	188	-24	137	-116	-81	152	97	-17	-75	229	-9	-147	58	8	
-88	-190	-214	-226	142	240	-41	5	-201	-429	-122	67	-212	3	103	-213	-113	-95	-61	-32	16	
-8	-781	274	-26	86	202	237	-99	158	103	-319	550	833	904	115	-278	-126	527	12	-9	-1.726	
-15	27	2	0	-38	7	25	-33	7	12	-15	54	-36	-28	10	9	-2	-17	1	-6	18	
17	-18	13	1	-2	-12	15	29	-15	44	-10	-68	59	48	0	-2	-4	-41	-3	23	26	
0	-235	-67	34	205	-82	175	82	227	58	-78	-29	-78	-2	68	92	-245	-7	211	39	146	
142	177	156	183	178	178	154	173	171	177	181	143	155	171	180	186	174	169	158	174	n.p.	
929	1.070	996	1.060	1.042	1.005	903	1.093	1.026	1.052	826	950	988	1.102	1.001	1.044	1.034	1.046	929	1.026	n.p.	
553	663	560	599	599	559	439	624	594	629	570	500	527	654	556	567	604	552	463	589	n.p.	
174	238	185	227	205	204	166	219	203	226	307	174	159	223	186	201	196	215	162	184	n.p.	
1.130	1.319	1.153	1.265	1.170	1.119	1.059	1.275	1.203	1.254	1.014	1.167	1.169	1.289	1.175	1.206	1.187	1.172	1.093	1.134	n.p.	
455	511	477	557	491	475	474	552	504	536	482	445	456	525	448	474	477	441	447	464	n.p.	

Denarna gibanja in obrestne mere	2009	2010	2011	2010						2011				
				7	8	9	10	11	12	1	2	3	4	5
<b>IZBRANE TERJATVE DRUGIH MONETARNIH FINANČNIH INSTITUCIJ DO DOMAČIH SEKTORJEV</b> , stanje konec meseca, v mrd SIT; od 1.1.2007 v mio EUR														
BS do centralne države	160	138	102	140	142	140	139	139	138	132	101	99	76	76
Centralna država (S.1311)	3.497	3.419	4.299	3.130	3.326	3.422	3.447	3.453	3.419	3.332	3.326	3.409	3.319	3.327
Ostali državni sektor (S.1312,1313,1314)	376	526	584	415	421	417	434	497	526	538	536	541	532	530
Gospodinjstva (S.14, 15)	8.413	9.282	9.454	8.928	9.062	9.119	9.149	9.225	9.282	9.226	9.233	9.276	9.304	9.383
Nefinančne družbe (s.11)	21.704	21.646	20.876	22.024	21.815	21.862	21.848	21.790	21.646	21.793	21.775	21.772	21.782	21.714
Nedearne finančne institucije (S.123, 124, 125)	2.680	2.497	2.229	2.524	2.502	2.488	2.496	2.497	2.497	2.454	2.402	2.372	2.350	2.341
Denarni sektor (S.121, 122)	5.302	5.811	5.445	5.445	5.315	5.399	5.079	5.688	5.811	5.674	5.740	6.504	5.179	5.275
<b>Terjatve do domačih sektorjev SKUPAJ</b>														
V domači valuti	34.731	35.994	35.692	35.495	35.381	35.616	35.430	35.931	35.994	35.993	36.008	36.712	35.736	35.811
V tuji valuti	1.895	1.843	1.536	1.860	1.884	1.828	1.742	1.777	1.843	1.760	1.739	1.691	1.689	1.751
Vrednostni papirji skupaj	5.345	5.345	5.659	5.112	5.175	5.263	5.282	5.444	5.345	5.265	5.266	5.470	5.043	5.008
<b>IZBRANE OBVEZNOSTI DRUGIH MONETARNIH FINANČNIH INSTITUCIJ DO DOMAČIH SEKTORJEV</b> , stanje konec meseca, v mrd SIT; od 1.1.2007 v mio EUR														
Vloge v domači valuti skupaj	27.965	26.767	28.420	27.079	27.358	26.819	26.696	27.486	26.767	27.630	27.235	28.129	27.080	27.205
Čez noč	7.200	8.155	8.245	7.936	8.041	8.031	7.926	8.119	8.155	8.245	8.179	8.799	8.206	8.237
Vežane vloge – kratkoročne	10.408	8.193	7.868	8.574	8.621	8.096	8.100	8.256	8.193	8.816	8.483	8.724	8.477	8.614
Vežane vloge – dolgoročne	9.788	10.337	12.248	10.413	10.529	10.532	10.587	11.003	10.337	10.496	10.550	10.583	10.375	10.324
Kratkoročne vloge na odpoklic	569	82	59	156	167	160	83	108	82	73	23	23	22	30
Vloge v tuji valuti skupaj	434	463	579	462	491	462	456	471	463	452	453	449	444	459
Čez noč	238	285	386	280	307	277	286	291	285	282	287	284	286	295
Vežane vloge – kratkoročne	141	121	133	122	121	125	113	118	121	115	116	113	107	111
Vežane vloge – dolgoročne	45	55	59	58	60	57	55	59	55	53	49	51	50	52
Kratkoročne vloge na odpoklic	10	2	1	2	3	3	2	3	2	2	1	1	1	1
<b>OBRETNOSTNE MERE MONETARNIH FINANČNIH INSTITUCIJ, v %</b>														
<b>Nove vloge v domači valuti</b>														
<b>Gospodinjstva</b>														
Vloge čez noč	0,28	0,21	0,22	0,19	0,19	0,19	0,20	0,20	0,20	0,21	0,21	0,21	0,21	0,21
Vežane vloge do 1 leta	2,51	1,81	2,15	1,87	1,82	1,85	1,86	1,88	1,94	2,04	1,98	2,04	2,08	2,15
<b>Nova posojila gospodinjstvom v domači valuti</b>														
Stanovanjska posojila, fiksna OM nad 5 do 10 let	6,43	5,53	5,46	5,12	5,33	5,17	5,50	5,43	5,65	5,85	5,17	5,45	5,51	5,42
<b>Nova posojila nefinančnim družbam v domači valuti</b>														
Posojilo nad 1 mio EUR, fiksna OM nad 1 do 5 let	6,28	5,76	5,72	5,40	5,84	4,98	5,72	6,00	5,44	5,83	5,45	5,40	5,25	5,82
<b>OBRETNOSTNE MERE EVROPSKE CENTRALNE BANKE, v %</b>														
Operacije glavnega refinanciranja	1,23	1,00	1,25	1,00	1,00	1,00	1,00	1,00	1,00	1,00	1,00	1,00	1,25	1,25
<b>MEDBANČNE OBRETNOSTNE MERE</b>														
<b>EVRIBOR</b>														
3-mesečni	1,23	0,81	1,39	0,85	0,90	0,88	1,00	1,04	1,02	1,02	1,09	1,18	1,32	1,42
6-mesečni	1,44	1,08	1,64	1,10	1,15	1,14	1,22	1,27	1,25	1,25	1,35	1,48	1,62	1,71
<b>LIBOR za CHF</b>														
3-mesečni	0,37	0,19	0,12	0,13	0,16	0,17	0,17	0,17	0,17	0,17	0,17	0,18	0,18	0,18
6-mesečni	0,50	0,27	0,18	0,22	0,23	0,24	0,24	0,24	0,24	0,24	0,24	0,25	0,26	0,25

Vir: podatkov: BS, EUROSTAT, BBA- British Bankers' Association.

2011							2012										
6	7	8	9	10	11	12	1	2	3	4	5	6	7	8	9	10	11
76	76	76	77	76	83	102	111	119	182	169	188	204	227	227	207	226	224
3.282	3.276	3.328	3.355	3.387	3.436	4.299	4.465	4.580	4.801	4.752	4.796	4.811	4.870	4.814	4.874	5.138	5.144
533	534	536	535	541	554	584	588	589	588	591	580	584	589	590	585	583	580
9.425	9.507	9.490	9.468	9.481	9.467	9.454	9.421	9.391	9.412	9.380	9.380	9.362	9.341	9.346	9.338	9.341	9.318
21.725	21.656	21.537	21.369	21.444	21.434	20.876	20.976	20.896	20.933	20.922	20.843	20.693	20.561	20.506	20.398	20.294	20.044
2.325	2.323	2.292	2.298	2.286	2.277	2.229	2.210	2.234	2.323	2.320	2.300	2.291	2.247	2.244	2.210	2.204	2.186
5.259	5.224	5.422	5.375	5.491	5.224	5.445	5.111	4.846	5.644	5.527	5.613	5.918	5.248	5.229	5.210	4.930	5.012
35.836	35.720	35.854	35.763	35.970	35.784	35.692	35.407	35.334	36.103	35.955	35.979	36.202	35.461	35.440	35.316	35.131	34.943
1.724	1.794	1.705	1.628	1.586	1.557	1.536	1.529	1.505	1.492	1.472	1.458	1.439	1.423	1.402	1.372	1.354	1.348
4.990	5.007	5.046	5.008	5.075	5.052	5.659	5.837	5.697	6.105	6.066	6.076	6.018	5.972	5.886	5.928	6.004	5.990
27.384	27.392	27.423	27.337	27.631	27.376	28.420	28.359	27.926	30.197	30.165	30.208	30.322	29.703	29.591	29.354	29.457	30.062
8.259	8.303	8.241	8.236	8.058	8.436	8.245	8.399	8.195	8.177	8.404	8.375	9.151	8.573	8.632	8.523	8.648	8.763
8.615	8.471	8.468	8.369	8.372	7.791	7.868	7.688	7.468	7.553	7.362	7.441	7.111	7.134	7.052	6.964	6.980	7.417
10.470	10.567	10.662	10.683	11.148	11.089	12.248	12.180	12.171	14.395	14.319	14.309	13.982	13.930	13.852	13.751	13.755	13.763
40	51	52	49	53	60	59	92	92	72	80	83	78	66	55	116	74	119
464	488	476	486	494	538	579	570	564	577	568	559	583	597	591	579	571	576
304	317	305	320	329	365	386	391	384	384	385	381	397	410	412	397	388	399
107	113	108	109	109	114	133	117	120	132	124	116	125	125	119	124	126	119
52	57	62	57	55	58	59	61	59	60	58	61	60	61	59	57	56	57
1	1	1	0	1	1	1	1	1	1	1	1	1	1	1	1	1	1
0,21	0,23	0,23	0,24	0,24	0,26	0,24	0,24	0,24	0,23	0,22	0,22	0,22	0,19	0,19	0,18	0,17	0,17
2,20	2,20	2,18	2,17	2,24	2,27	2,28	2,39	2,35	2,38	2,38	2,37	2,29	2,27	2,23	2,23	2,28	2,28
5,52	5,39	5,49	5,45	5,50	5,43	5,27	5,37	5,40	5,46	5,36	5,45	5,42	5,37	5,41	5,62	5,53	6,00
5,97	6,17	6,48	5,91	4,25	5,20	6,51	3,79	3,00	6,04	5,81	6,27	5,83	3,94	5,06	6,52	6,51	5,48
1,25	1,50	1,50	1,50	1,50	1,25	1,00	1,00	1,00	1,00	1,00	1,00	0,75	0,75	0,75	0,75	0,75	0,75
1,49	1,60	1,55	1,54	1,58	1,48	1,43	1,22	1,05	0,86	0,74	0,68	0,66	0,50	0,33	0,25	0,21	0,19
1,75	1,82	1,75	1,74	1,78	1,71	1,67	1,50	1,35	1,16	1,04	0,97	0,93	0,78	0,60	0,48	0,41	0,36
0,18	0,18	0,06	0,01	0,04	0,05	0,05	0,06	0,08	0,10	0,11	0,11	0,09	0,07	0,05	0,05	0,02	-
0,24	0,24	0,12	0,05	0,08	0,09	0,10	0,11	0,14	0,16	0,18	0,19	0,18	0,18	0,16	0,16	0,11	-

Javne finance	2009	2010	2011	2010		2011				2012			2010		2011	
				Q3	Q4	Q1	Q2	Q3	Q4	Q1	Q2	Q3	11	12	1	2
<b>KONSOLIDIRANA BILANCA JAVNEGA FINANCIRANJA PO METODOLIGIJI GFS – IMF</b>																
<b>JAVNOFINANČNI PRIHODKI, mio EUR</b>																
PRIHODKI SKUPAJ	14.408,0	14.794,0	14.982,3	3.649,9	4.356,8	3.600,7	3.826,7	3.538,4	4.016,5	3.618,4	3.712,0	3.576,7	1.461,5	1.707,1	1.205,5	1.118,2
Tekoči prihodki	13.639,5	13.771,5	14.037,9	3.462,4	3.784,8	3.364,6	3.638,6	3.319,1	3.715,6	3.410,8	3.485,7	3.367,2	1.263,8	1.388,4	1.147,1	1.045,0
Davčni prihodki	12.955,4	12.848,4	13.209,2	3.186,0	3.489,9	3.155,9	3.451,0	3.129,7	3.472,7	3.172,7	3.314,0	3.170,4	1.189,1	1.227,7	1.094,8	950,0
Davki na dohodek in dobiček	2.805,1	2.490,7	2.723,5	554,5	706,4	635,4	827,7	562,9	697,5	629,5	723,0	511,1	219,0	268,6	215,1	208,1
Prispevki za socialno varnost	5.161,3	5.234,5	5.267,6	1.293,5	1.362,9	1.300,6	1.316,9	1.303,8	1.346,2	1.342,5	1.332,8	1.306,4	436,4	491,6	437,7	424,6
Davki na plačilno listo in delovno silo	28,5	28,1	29,2	6,5	8,1	6,7	7,6	6,7	8,2	7,2	6,4	5,8	2,4	3,1	2,3	2,1
Davki na premoženje	207,0	219,7	215,2	76,7	60,0	24,0	53,8	84,2	53,1	26,6	64,8	79,4	31,2	15,1	7,4	8,3
Domači davki na blago in storitve	4.660,2	4.780,7	4.856,2	1.231,6	1.325,9	1.165,5	1.217,4	1.148,4	1.324,9	1.164,0	1.164,5	1.244,1	492,0	440,2	424,5	299,4
Davki na medn. trgov. in transaksije	90,5	90,7	100,2	22,5	24,8	23,7	27,6	23,8	25,1	22,3	21,9	17,9	7,1	8,5	7,8	7,7
Drugi davki	2,9	4,0	17,2	0,7	1,8	-0,1	-0,1	-0,2	17,6	-19,4	0,5	5,8	1,2	0,5	0,0	-0,2
Nedavčni prihodki	684,1	923,0	828,7	276,5	294,9	208,7	187,6	189,5	242,9	238,1	171,8	196,8	74,7	160,8	52,3	95,0
Kapitalski prihodki	106,5	175,7	65,3	26,1	121,9	7,6	21,6	14,4	21,7	10,5	10,8	11,7	31,1	83,5	2,0	2,7
Prejete donacije	11,1	12,6	10,4	2,5	5,0	2,4	3,0	1,0	4,0	1,3	1,8	1,6	1,9	1,9	0,9	0,4
Transferni prihodki	54,3	109,5	53,8	3,8	102,9	2,3	0,4	50,5	0,6	0,1	0,5	50,0	100,9	1,5	1,5	0,0
Prejeta sredstva iz EU	596,5	724,7	814,9	155,1	342,2	223,9	163,2	153,3	274,6	195,6	213,1	146,2	63,7	231,8	54,1	70,0
<b>JAVNOFINANČNI ODHODKI, mio EUR</b>																
ODHODKI SKUPAJ	16.368,2	16.692,7	16.546,3	3.948,1	4.586,9	4.191,6	4.159,0	3.955,7	4.240,0	4.326,5	3.857,4	3.836,4	1.419,6	1.793,9	1.418,9	1.408,8
Tekoči odhodki	6.800,8	6.960,4	6.926,7	1.636,9	1.771,0	1.898,6	1.742,3	1.645,5	1.640,3	1.995,1	1.668,7	1.553,2	543,8	670,0	638,7	637,0
Plače in drugi izdatki zaposlenim	3.911,9	3.912,4	3.882,7	963,6	980,0	967,0	1.010,3	955,0	950,4	960,7	976,1	913,0	322,8	328,0	326,1	316,0
Izdatki za blago in storitve	2.510,3	2.512,4	2.443,4	587,7	743,1	585,3	615,7	603,4	638,9	587,3	596,8	548,9	216,9	323,0	202,1	184,0
Plačila obresti	336,1	488,2	526,7	76,4	29,2	311,3	108,1	78,0	29,3	431,8	81,5	79,4	1,5	5,8	88,6	134,5
Sredstva, izločena v rezerve	42,5	47,4	73,9	9,2	18,8	35,0	8,2	9,1	21,6	15,3	14,3	11,8	2,7	13,2	22,0	2,5
Tekoči transferi	7.339,4	7.628,5	7.818,9	1.810,9	1.973,6	1.942,5	2.076,4	1.855,7	1.944,4	1.957,3	1.878,7	1.903,5	633,0	716,1	673,8	628,3
Subvencije	597,9	581,9	496,3	103,7	194,7	171,2	127,6	69,1	128,2	177,1	107,8	57,3	50,2	98,1	97,5	46,4
Transferi posameznikom in gospodinjstvom	6.024,5	6.277,7	6.533,5	1.514,7	1.562,9	1.606,6	1.745,6	1.583,0	1.598,3	1.609,2	1.588,7	1.636,9	519,5	526,6	521,6	532,8
Transferi neprofitnim organizacijam in ustanovam, drugi tekoči domači transferi	678,1	728,8	737,2	183,3	206,3	158,8	186,2	189,0	203,2	158,0	169,6	196,7	59,0	89,1	51,2	48,7
Tekoči transferi v tujino	38,9	40,1	52,0	9,1	9,6	5,9	17,0	14,5	14,6	13,0	12,5	12,6	4,2	2,3	3,6	0,4
Investicijski odhodki	1.294,1	1.310,6	1.023,5	321,1	584,3	168,8	196,5	266,5	391,6	165,3	179,2	223,4	161,6	306,6	58,8	50,7
Investicijski transferi	494,6	396,4	372,1	82,0	176,9	42,4	73,3	97,0	159,4	47,0	44,3	74,3	68,1	68,2	12,5	11,5
Plačila sredstev v proračun EU	439,3	396,8	405,1	97,3	81,1	139,3	70,6	91,0	104,4	161,8	86,5	82,0	13,1	33,0	35,1	81,3
<b>JAVNOFINANČNI PREŠEŽEK / PRIMANJKLJAJ</b>	-1.960,2	-1.898,7	-1.564,1	-	-	-	-	-	-	-	-	-	-	-	-	-

Vir podatkov: Bilten MF.

Opomba: V skladu s spremenjeno metodologijo mednarodnega denarnega sklada iz leta 2001 prispevki za socialno varnost, ki jih plačuje država, niso konsolidirani. \*V stolpcu "korigirana realizacija" so posamezne kategorije prihodkov, ki so ostale na kontih nerazporejenih sredstev, ocenjene na podlagi dosežene dinamike v preteklih mesecih. Nerazporejena sredstva so posledica uvedbe novega informacijskega sistema DURS in spremenjenega načina vplačevanja javnofinančnih prihodkov po 1. oktobru 2011.



## Seznam kratic

### Kratice uporabljene v besedilu

**ADS** – Anketa o delovni sili, **BDP** – Bruto domači proizvod, **BS** – Banka Slovenije, **ECB** – European Central Bank, **EFSS** – European Financial Stability Facility, **EIA** – Energy Information Administration, **EK** – Evropska Komisija, **EMU** – European Monetary Union, **EU** – Evropska unija, **FED** – Federal Reserve System, **HICP** – Harmonized Index of Consumer Prices, **IKT** – Informacijsko-komunikacijska tehnologija, **MF** – Ministrstvo za finance, **NEER** – Nominal Effective Exchange Rate, **NFI** – Nedenarne finančne institucije, **OECD** – Organisation for Economic Co-operation and Development; **REER** – Real Effective Exchange Rate, **RS** – Republika Slovenija, **SKD** – Standardna klasifikacija dejavnosti, **SMTK** – Standardna mednarodna trgovinska klasifikacija, **SRDAP** – Statistični register delovno aktivnega prebivalstva, **SURS** – Statistični urad RS, **TNI** – tuje neposredne investicije, **UMAR** – Urad RS za makroekonomske analize in razvoj, **ZPIZ** – Zavod za pokojninsko in invalidsko zavarovanje, **ZRSZ** – Zavod RS za zaposlovanje, **ZSPJS** – Zakon o sistemu plač v javnem sektorju, **ZUJF** – Zakon za uravnoteženje javnih financ, **ZUPJS** – Zakon o uveljavljanju pravic iz javnih sredstev, **ZZZS** – Zavod za zdravstveno zavarovanje Slovenije.

### Kratice Standardne klasifikacije dejavnosti (SKD 2008)

**A** – Kmetijstvo in lov, gozdarstvo, ribištvo, **B** – Rudarstvo, **C** – Predelovalne dejavnosti, **10** – Prz. živil, **11** – Prz. pijač, **12** – Prz. tobačnih izdelkov, **13** – Prz. tekstilij, **14** – Prz. oblačil, **15** – Prz. usnja, usnjenih in sorodnih izd., **16** – Obd., predel. lesa; izd. iz lesa ipd. rz. poh., **17** – Prz. papirja in izd. iz papirja, **18** – Tisk. in razm. posnetih nosilcev zapisa, **19** – Prz. koksa in naftnih derivatov, **20** – Prz. kemikalij, kemičnih izd., **21** – Prz. farmac. surovin in preparatov, **22** – Prz. izd. iz gume in plastičnih mas, **23** – Prz. nekovinskih mineralnih izd., **24** – Prz. kovin, **25** – Prz. kovinskih izd., rz. strojev in naprav, **26** – Prz. rač., elektronskih, optičnih izd., **27** – Prz. električnih naprav, **28** – Prz. dr. strojev in naprav, **29** – Prz. mot. voz., prikolic in polprikolic, **30** – Prz. dr. vozil in plovil, **31** – Prz. pohišta, **32** – Dr. raznovrstne predelovalne dej., **33** – Popravila in montaža strojev in naprav, **D** – Oskrba z električno energijo, plinom in paro, **E** – Oskrba z vodo; ravnanje z odplakami in odpadki; saniranje okolja, **F** – Gradbeništvo, **G** – Trgovina; vzdrževanje in popravila motornih vozil, **H** – Promet in skladiščenje, **I** – Gostinstvo, **J** – Informacijske in komunikacijske dejavnosti, **K** – Finančne in zavarovalniške dejavnosti, **L** – Poslovanje z nepremičninami, **M** – Strokovne, znanstvene in tehnične dejavnosti, **N** – Druge raznovrstne poslovne dejavnosti, **O** – Dejavnost javne uprave in obrambe; dejavnost obvezne socialne varnosti, **P** – Izobraževanje, **Q** – Zdravstvo in socialno varstvo, **R** – Kulturne, razvedrilne in rekreacijske dejavnosti, **S** – Druge storitvene dejavnosti, **T** – Dejavnost gospodinjstev z zaposlenim hišnim osebjem; proizvodnja za lastno rabo, **U** – Dejavnost eksteritorialnih organizacij in teles

### Kratice držav

**AT**-Avstrija, **BA**-Bosna in Hercegovina, **BE**-Belgija, **BG**-Bolgarija, **BY**-Belorusija, **CH**-Švica, **HR**-Hrvaška, **CZ**-Češka, **CY**-Ciper, **DK**-Danska, **DE**-Nemčija, **ES**-Španija, **EE**-Estonija, **GR**-Grčija, **FR**-Francija, **FI**-Finska, **HU**-Madžarska, **IE**-Irska, **IL**-Izrael, **IT**-Italija, **JP**-Japonska, **LU**-Luksemburg, **LT**-Litva, **LV**-Latvija, **MT**-Malta, **NL**-Nizozemska, **NO**-Norveška, **PL**-Poljska, **PT**-Portugalska, **RO**-Romunija, **RU**-Rusija, **RS**-Srbija, **SE**-Švedska, **SI**-Slovenija, **SK**-Slovaška, **TR**-Turčija, **UA**-Ukrajina, **UK**-Velika Britanija, **US**-Združene države Amerike.



# ekonomsko ogledalo

december 2012, št. 12, let. XVIII