

1955

3-4



SLOVENSKI

ČEBELAR



SLOVENSKI ČEBELAR

GLASILO ZVEZE ČEBELARSKIH DRUŠTEV
ZA SLOVENIJO

ST. 3-4 — LJUBLJANA, 1. APRILA 1955 — LETNIK LVII

VSEBINA

Josip Zupanc: Kako točimo med jesenske rese	49
Vladimir Martelanc: Mehanizirano točilo . . .	52
M. B. Nickelson: Iz Severne Amerike	57
Leopold Zor: Dvospolne čebele (Nadaljevanje)	60
Leopold Stanek: Pojdi v naše tri pomladi! (Pesem)	64
I. J.: Se o večmatičnih družinah	65
Manko Golar: Komaj mlado jutro zažari se . . . (Pesem)	66
F. R.: Nekoliko kramljanja o pomladanski čebelji paši	67
S. Raič: Kakšen pomen imajo čebele za čebelarja in skupnost	72
Adam Kehrle: Po sledi za najboljšimi čebeljimi plemeni	75
Edi Senegačnik: Na obisku pri angleških čebelarjih (Nadaljevanje)	81
Jože Stabej: Stari zapisi o čebelah in čebelarstvu (Nadaljevanje)	85

OPAZOVALNICE:

Dr. V. Manohin: Kakšna bo pomlad 1955	86
Poročilo za januar in februar	87

MALI KRUIHEK:

Primerjava čebeljih pasem. — Moderno čebelarstvo leta 1964. — Lanska ajda. — AŽ-panj v Hrvatski Istri. — Čebele iščejo matico. — Čebele prenašajo jajčeca. — Velikost žrela vpliva na donos. — Ali je žrelo v medišču potrebno. — Obdavičitev čebel	89
---	----

NASA ORGANIZACIJA:

Vsem čebelarским društvom, družinam in čebelarjem	92
Dopisi: Z občnega zbora čebelarškega društva v Ljutomeru. — Društvo Litija je zborovalo. — Čebelarška družina Tacen. — Antonin Cestnik — sedemdesetletnik. — Razširjenost pršičavosti. — Popravek	93

List izhaja v začetku vsakega drugega meseca. Izdaja ga »Zveza čebel. društev« v Ljubljani, Miklošičeva cesta 28. Tiska Triglavska tiskarna v Ljubljani. Odgovorni urednik Vlado Rojec. Letna naročnina za člane 300 din, za nečlane in inozemstvo 450 din. Posamezna številka stane 45 din. Številka čekovnega računa pri Narodni banki v Ljubljani: 601-T-451.



KAKO TOČIMO MED JESENSKE RESE

JOSIP ZUPANC

Ko sem bral preteklo leto v »Slovenskem čebelarju« dva zanimiva članka tovariša Franca Cvetka o paši na jesenski resi in o težavnem točenju tega medu, sem se takoj namenil, da v zimskem času, ko delo pri čebelah miruje, popišem, kako se dá ta med točiti brez vseh preglavic.

Ker je tovariš Cvetko o paši na jesenski resi v glavnem povedal vse, kar je važno, naj jaz omenim samo to, da prične ta paša tukaj v Nemčiji proti koncu julija in preneha okoli 15. septembra. Če je ugodno vreme, medi resa od 10. avgusta do 5. septembra, pred 10. avgustom ali po 5. septembru pa le bolj skromno. Najbolje medi mlada resa, če je n. pr. stara pogorela ali če jo je kmet pokosil za steljo. Ako je v poletnem času dosti padavin, računajo tukajšnji čebelarji na dobro bero. Leta 1947 mi je dalo nekaj močnih panjev po 25 kg medu, drugi slabši razmeroma manj. To je bilo seveda rekordno leto. Letos je bil na resi zaradi dežja prav skromen donos, povprečno 4—5 kg na panj.

Resjev med je, kakor ga tovariš Cvetko pravilno ocenjuje, zelo okusen in aromatičen, zato se dá tukaj v Nemčiji dobro razpečati. Ni pa

primeren za prezimovanje, ker je v njem mnogo mineralij. Če ga čebele pozimi uživajo in jim ni dana prilika za pravočasno trebitev, lahko zbolijo na črevesju. Čestokrat se pojavi griža, z njo vred pa celo nose-mavost. Leta 1947, ko je bil donos z rese tukaj prav obilen, a sladkor še na izkaznice, sem bil prisiljen čebelam pustiti večje količine tega medu za prezimovanje. Dodal sem vsakemu panju le nekaj sladkorne raztopine. Tisto zimo sem bil zelo v skrbeh, kako bodo čebele prezimile. Na moje veselje pa sta bila v drugi polovici decembra dva sončna dneva in dva tudi v začetku februarja. Čebele so v teh dneh prav lepo izletavale, zato sem bil na mah prost vseh nadaljnjih skrbi. Pri spomladanskem dražilnem pitanju pa dela ta med, ako ga daš čebelam v satih, ki si jih shranil čez zimo v omari, naravnost čudeže. Seveda mora biti v satih tudi nekaj obnožine. Pokrovce z medenih celic je treba posneti, sate pa postaviti v plodišča tik ob zalego.

Že nad 25 let prevažam svoje muhe jeseni na resjevo pasišče, ki je oddaljeno od mojega bivališča preko 300 km. Zato imam s tem medom precej izkušenj. Res je, da se ne dá tako zlahka točiti kakor cvetlični med, ker je, kakor pravi tovariš Cvetko, vlečljiv, a če si malo potrpežljiv, gre vse v najlepšem redu. Važno je pri tem, da med v celicah pred točenjem nekako premešaš in razredčiš s posebno pripravo, ki je še najbolj podobna mali krtačici, samo da ima namesto ščetin vdelane v leseno podlogo žebličke, ki so kakih 8 mm oddaljeni drug od drugega in se gibljejo sem ter tja. Priprava se imenuje »Erika«, neka druga večja »Mali triumf«, tretja »Silesia« itd. Naj po tem uvodu povem, kako točim resjev med s polnim uspehom.

Ko sem za točenje vse potrebno pripravil, grem v čebelnjak in odvzamem družini medene sate. To delo mora biti kolikor mogoče hitro opravljeno, da se satje preveč ne ohladi. Satje mora namreč imeti pri točenju po možnosti isto temperaturo, kot jo ima v panju. Nič ne pomaga, ako satje na kakršenkoli način segreješ. Tovariš Joža ga je segrel, kakor poroča Cvetko, na 50° C, a se je lomilo, med pa je trdovratno obtičal v celicah, čeprav je točilo zelo hitro vrtel. In če bi imel točilo na atomski pogon, bi medu ne spravil iz celic.

Ko sem torej prinesel še tople sate v primernem zabojčku v prostor, kjer nameravam točiti, izrežem iz okvira kak star prazen sat in ga položim na mizo, da bo za podlogo drugim satom. Sedaj položim nanj meden sat in posnamem na eni njegovi strani z vilicami pokrovce, če pa ni preveč napolnjen z medom, tudi na drugi strani. Nato vzamem v roko pripravo »Eriko«, ki se je prej namakala v vroči vodi, in začnem z njo prebadati med v celicah. Pripravo dvigam in pritiskam na sat kakor

šivalni stroj šivanko. Pod njenim vplivom se med razredči in že vidim, kako se dviga iz celice na površje.

Ko sem tako pripravil tri sate, jih denem v točilo in zavrtim koš samo toliko, da med steče z površja. Potem sate obrnem in jih vrtim spočetka prav tako počasi kot prvič, kasneje šele nekoliko hitreje. Po ponovni zaobrtnitvi satov vrtim koš malo dalje časa in z večjo brzino, h koncu pa prav hitro. Če se mi zdi potrebno, sate zopet zaokrenem in jih zvrtilim do konca.

Ako si tako ravnal, kakor je tu popisano, imaš sedaj tri sate prazne. Ako pa je le še nekaj medu v njih ostalo, je to znak, da si jih z »Eriko« premalo »preštepaj«. Če se ti ljubi, lahko vse še enkrat ponoviš. Kakšna malenkost medu seveda kljub vsej natančnosti vedno ostane v celicah, toda nič za to. Sate zloži v omaro, jih spomladi poškropi z mlačno vodo in jih daj družinam! Če si jih postavil v medišče, boš videl, kako hitro bo zasedeno s čebelami. Tiste celice, ki si jih pri točenju malo zmečkal z »Eriko«, bodo čebele v kratkem času popravile, da bodo videti, kakor bi bile nove. Nič se torej ne boj z »Eriko« nekoliko krepkeje pritisniti na sat!

Ko okoli 15. septembra resa odcvete, je kaj malo zalege v panju. Zato lahko točiš tudi med iz plodišč. Ako najdeš kak sat, ki je natrpan z medom, a ima na sredi vendarle nekaj odprte zalege, lahko ta krožek zalege z ostrim, v vročo vodo namočenim nožem izrežeš in shraniš v panju. Ko si sat iztočil, potisni v odprtino, ki si jo prej napravil v njem, izrezani kos zalege, ga poveži s tanko žico ali debelejšo nitjo in vtakni nazaj v plodišče! Sati, ki še niso bili zaleženi, niso dovolj trdni in se pri točenju lomijo. Zavoljo tega jih raje spravi v omaro in jih spomladi porabi pri dražilnem pitanju!

Praden iztočeni med precediš, ga mešaj kakih 10 minut s kuhalnico, da postane redek in gre bolje skozi sito.

Res škoda, da se tovarišu Cvetku ni posrečilo ta med docela iztočiti. Velika razlika je, če imaš 200 kg medu v panjih namesto v loncu.

Končno naj še enkrat poudarim tole: Nikdar ne puščaj čebelam resjevega medu za prezimljenje, ker je težko prebaven in njihovemu zdravju škodljiv, zlasti če se ne morejo pozimi vsaj enkrat v mescu otresti. Če si pa le iz kakršnegakoli vzroka prisiljen, nekaj tega medu pustiti v panjih, potem jim dopitaj vsaj kake 3 kg sladkorja. Tega bodo čebele porabile v zimskem času, med pa šele spomladi, ker leži pač više v satih. Napačno bi bilo, če bi med pomešal s sladkorjem in na tej mešanici prezimil družine. Čebele bi ga več ali manj porabile že čez zimo in bi si s tem obremenile črevesje.

MEHANIZIRANO TOČILO

VLADIMIR MARTELANC

Točilo je postalo takoj po iznajdbi tako važen del čebelarških pripomočkov, da je sedanje napredno čebelarstvo brez njega skoro nemogoče. Njegov zgodovinski razvoj nam kaže, da je konstrukcija v glavnem šla v tri smeri in ustvarila:

1. točila z navpično osjo s kroženjem koša in satja v vodoravni legi za dva, tri, štiri ali več satov, ki stojijo pravokotno na os. Glede na gostoto medu je treba sate med točenjem večkrat obrniti. Ta sistem je pri nas najbolj v rabi;

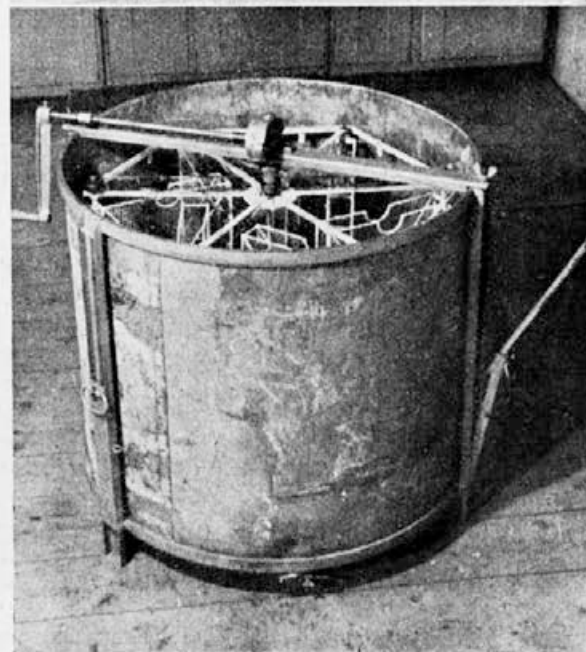
2. večja točila, kjer je delovanje isto kot v prvem primeru. Razlika je samo v tem, da stojijo sate radialno na os, torej nekako tako kot napere pri kolesu. V večja točila lahko postavimo tudi preko 40 satov, ki jih zaradi zvezdaste lege proti osi med točenjem sploh ne obračamo. Ta sistem uporabljajo povečini v Ameriki velika čebelarstva, kjer nastavljajo le polovične satnike v mediščca. Povečano brzino dosežejo s strojnim pogonom. V Sloveniji tako točilo ni najbrž nikjer v rabi.

3. Pri tretjem sistemu, ki je dimenzionalno zelo nepraktičen, stoji os vodoravno in se sate obračajo okrog nje v navpičnem kroženju. Dežo nadomestuje svojevrsten obodni žleb, v katerega se zbira in po katerem odteka centrifugiran med. Opis in sliko tega točila je priobčil Slovenski čebelar v nekem letniku po prvi svetovni vojni, a se podrobnosti o njegovem delovanju ne spominjam več.

Nas zanima predvsem zboljšava točila, ki je pri nas najbolj udomaćena. Velik uspeh smo dosegli že z uvedbo tihega gonilnega polža. Staro točilo s pogonom na dve zobati kolesi je ropotalo kot žitna vejalnica in ubogi čebelar je z njim še tako skromno točenje obesil na veliki zvon. Razen gonilne priprave nismo pri tem točilu ničesar drugega zboljšali. V kakšno smer pa naj bi šla pravzaprav zboljšava našega točila? Kaj je na njem še neokretnega? Najzamudnejše delo je vsekakor obračanje mladega satja. Kadar imamo opravka z gosto mano, moramo večkrat tratiti dragocen čas in energijo s 4 do 5-kratnim obračanjem. Ako nismo dovolj oprezni, se nam že med prvim obračanjem mlad sat tako zagriže v mrežo koša, da se nam utrga, preden ga odlepimo. Take nevšečnosti nas pri točenju zelo ovirajo, sleherni čebelar pa si želi to delo čimprej končati. Ni torej čudno, da so čebelarji od nekdaj hrepeneli po točilu, v katerem bi satovje obračali, ne da bi ga dvigali iz njega. Ta želja je pred leti rodila točilo na štiri, z mrežo obdane koše, v katere je bilo mogoče vtakniti po en sat. Vsi štirje koši so se obračali na tečajni osi

v kotu 90° , kakor n. pr. vrata. Vse štiri tečajne osi so bile med seboj sinhronsko spojene tako, da so se vsi sati istočasno obrnili, kakor hitro smo poljuben sat z roko zaokrenili za 90° . Od nekaj starih čebelarjev, ki so imeli priliko videti to tedanje čudo, ne ve nihče povedati, po kakšnem principu je mehanizem deloval. Edini so si pa v tem, da zaradi bajno visoke cene točilo skoraj ni bilo dosegljivo.

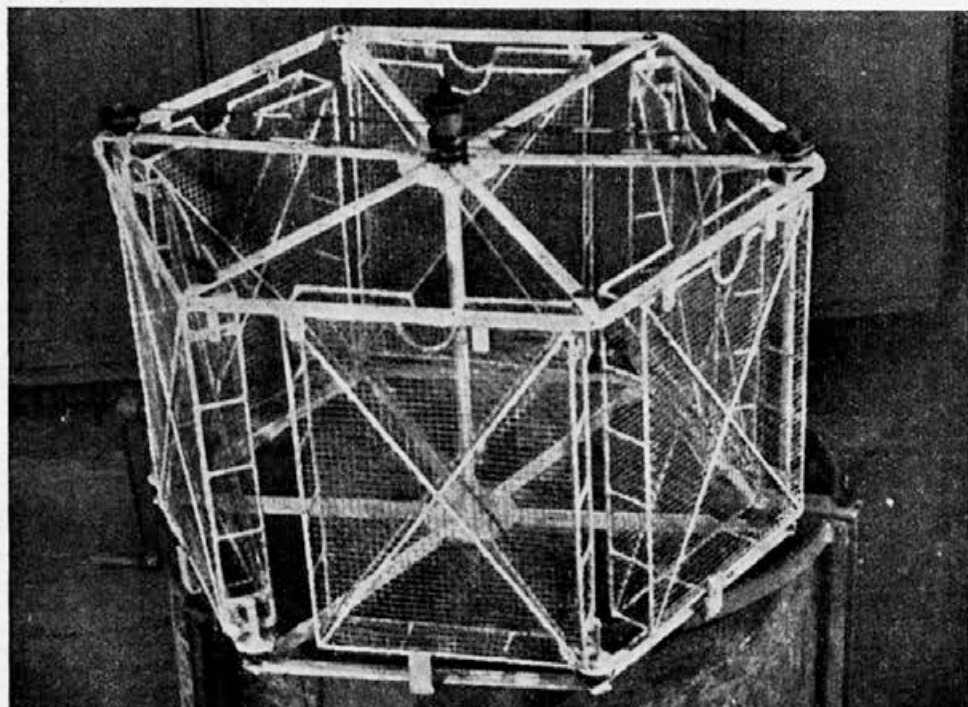
Po tej vojni sem imel priliko prvič videti tako točilo na 4 koše na Primorskem. Sinhronski mehanizem je bil izdelan na principu jeklene pletene žice. Pred vsakim obračanjem si moral točilo ustaviti in z roko okreniti poljuben koš za 90° , da so isti okret napravili ostali trije koši s satjem. Pri polovičnem zaokretu, to je pri 45° , tvorijo koši proti srednji osi diagonalni križ. To konstrukcijo sem pričel takoj natančneje proučevati in sem spoznal, da predstavlja neoporečen napredek v mehanizaciji obračanja satja. Kljub temu sem ugotovil še dva bistvena nedostatka, in



sicer: kolikor toliko neracionalno izkoriščen prostor s samo štirimi koši ter to, da je potrebno pred vsakim obračanjem točilo ustaviti, ga odpreti in koše s satjem zaokreniti. Poleg tega so za stalno pritrjene visoke noge pri transportu v veliko oviro. Tem trem neokretnostim sem se pri sestavljanju novega točila skušal izogniti. Kako se mi je to posrečilo?

Predlogo za najidealnejše izkoriščanje okrogle ploskve v točilu mi je dala čebela s svojo šesterokotno celico. Zato sem se odločil za šesteroškošno odnosno šesterosatno točilo. Čigar premer bi bil za normalen AŽ-sat isti kot pri štirisatnem, torej nekaj izpod 80 cm. S tem sem povečal kapaciteto pri isti prostornini za 33 %.

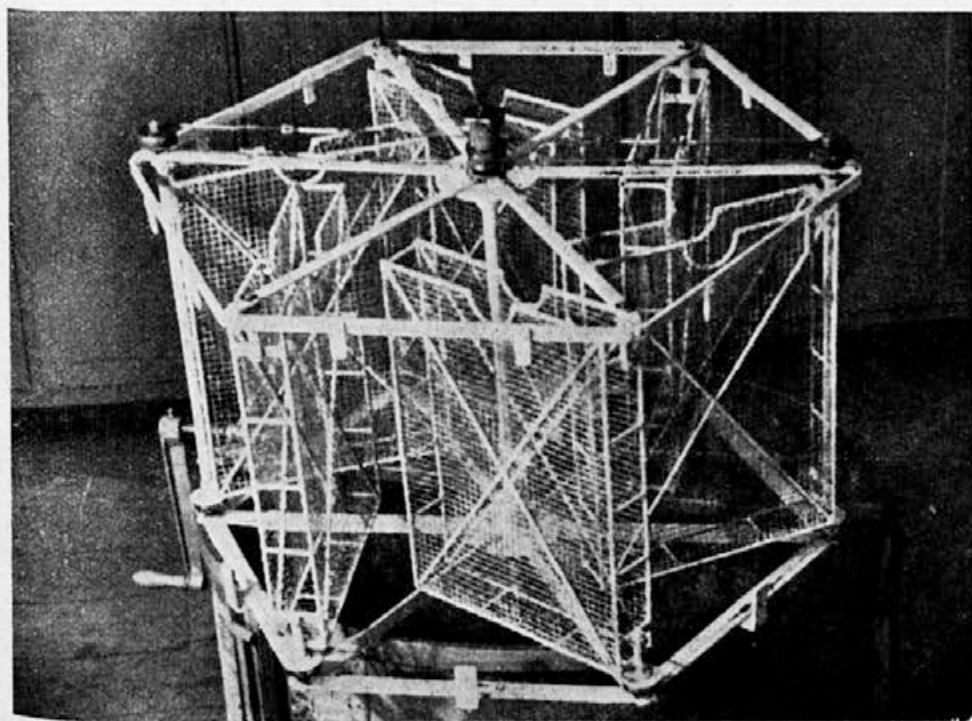
Rešitev drugega problema sem si zamišljal tako, da bi po vložitvi šestih satov točilo zaprli in odprli šele tedaj, ko bi jemali ven prazne sate. Za doseg tega sem prenesel avtomatično obračanje satja preko gonilnega polža na ročico, ki bi imela s tem dve funkciji: obrnila bi najprej sate in jih nato še vrtela. Ta najtežji problem sem rešil tako, da sem na gornjem koncu srednje osi namestil posebno glavo, ki dovoljuje njen lom v loku 120°. Na to glavò in okrete je preneseno obračanje



Ogrodje s koši v obodni legi med pogonskim vrtenjem

celotnega, sinhroniziranega košnega sistema v istem loku. Delovanje je sledeče: Ko obloženo zaprto točilo z ročico vrtimo, se koši s satjem vred trdno naslonijo na obodne stranice šesterokotnika. Ko začnemo po določenih obratih točilo z ročico zaustavljati, da bi dosegli nasprotno smer vrtenja, se koši v notranjosti ravno na mrtvi točki vrtenja obrnejo in ostanejo v tem položaju, dokler zopet ne spremenimo smeri vrtenja. Obstoji pa še druga varianta. Koše lahko obračamo v nasprotni smeri, ne da bi spremenili smer gonilne ročice. To dosežemo tako, da damo ročici še med rahlim vrtenjem (preden pride na mrtvo točko) hipni sunek v nasprotno smer, ki zamahne le koše v drugo lego, medtem ko ohrani ročica prvotno gonilno smer. Vsa virtuoznost in tehnika je pač odvisna od osebe, ki je pri kljuki točila. Glavna os leži na eni sami jekleni kroglici, ki daje rahel tek z minimalnim trenjem.

V naslednjih vrstah hočem opisati točilo in njegove prednosti. Kakor vsako točilo, sestoji tudi to iz treh delov: točilne deže, gonila in ogrodja s koši. Deža ima za AŽ-satnike približno 78 cm premera, za večje dimenzije satnikov pa seveda nekaj več. Glede na te dimenzije je



Koši v trenutku obračanja

deža narejena iz pocinkane pločevine z 0,80 mm debeline. Da povečamo nosilnost, je dno stožčasto dvignjeno. Da bi med sigurno in naglo odtekal, sta vgrajeni dve odtočni štuli. Tri noge so iz 2,5 mm debele na pol jeklene pločevine in zakrivljene v U profilu. Pri transportu jih je mogoče skrajšati za 10 cm. To dosežemo tako, da pregibno nogo v dolžini 45 cm preko tečajnega zgloba zaobrnemo navzven in jo zaklopimo v U profil fiksne delu noge na obodu. Med uporabo veže pregibni del noge s stalnim posebno ojnično oporo, ki jo med transportom zaklopimo med obe nogi. Zaklopljena noga ima zgoraj privarjen poseben ročaj za prenašanje točila. Kroglični ležaj glavne osi ima vrezane navoje za regulacijo višine. V deži je prostora za kakih 70 kg medu, ako štuli ne odpremo.

Duša točila je vsekakor ogrodje. V to je vgrajenih šest košev in osrednja os s pregibnim nastavkom za obračanje satja, kakor sem ga že prej opisal. Vsak izmed košev je zvarjen iz prvovrstne jeklene žice \varnothing 4 mm, ki je znotraj obložen s pocinkano, kvadratno pleteno mrežo 8×8 mm. Sinhronizacija šestih košev, kakor tudi prenos te na glavno os, je izpeljana s komandno pleteno jekleno žico \varnothing 3 mm, ki nudi glede trdnosti trikratno varnost. Deset močnih natezačev (španšlosev) drži žice v stalni napetosti, kar daje absolutno zanesljivo sinhronizacijo. Vsa opisana šasija se dá pri morebitnem popravilu lepo razstaviti. Proti rjavenju bodo ogrodja košev, žice in drugi deli zavarovani s kadmizacijo, ki je solidnejša od kromanja.

Kot gonilo služi naš standardizirani gonilni polž, ki je pritrjen kot pri dosedanjih tipih na prečnem nosilcu iz U \varnothing , nosilec pa z dvema vijakoma s krilnimi maticami na obod. Vijaka lahko pri razstavitvi s krilnima maticama vred zaradi vdelanega zgloba obrnemo navzdol, da nista v napotje. Pri polžastem gonilu je vodoravna gonilna gred, kakor tudi ročica nekoliko daljša. S podaljšano ročico zvišamo gonilno silo, kar je potrebno zaradi večje mase notranje konstrukcije. Ko je 6 satov kolikor toliko izpraznjenih, naženemo točilo z lahkoto na 150 obratov v minuti, kar znaša v isti dobi 6,30 m obodne hitrosti. S tem postane maksimalna hitrost, ki jo je mogoče doseči pri naših dosedanjih točilih, skoraj še enkrat večja. Centrifugalna sila, ki vleče pravzaprav med iz celic, se pri prvih obratih poveča v primerjavi z dosedanjim točilom za 1 gram na kvadratni centimeter. Zato bomo dobili veliko več kristaliziranega medu iz satja kot z običajnim točilom. Ako je pri točenju primerno število pomagačev, znaša kapaciteta točila pri 8-urnem delu nekako 3000 kg medu. V točilu točimo lahko vseh šest satov, lahko pa tudi samo dva, tri, ali štiri. Mlado satje je med točenjem lepo zavarovano;

med obračanjem odleplja centrifugalna sila satje enakomerno od notranje mreže koša in ga prisloni na mrežo, ki je nasproti.

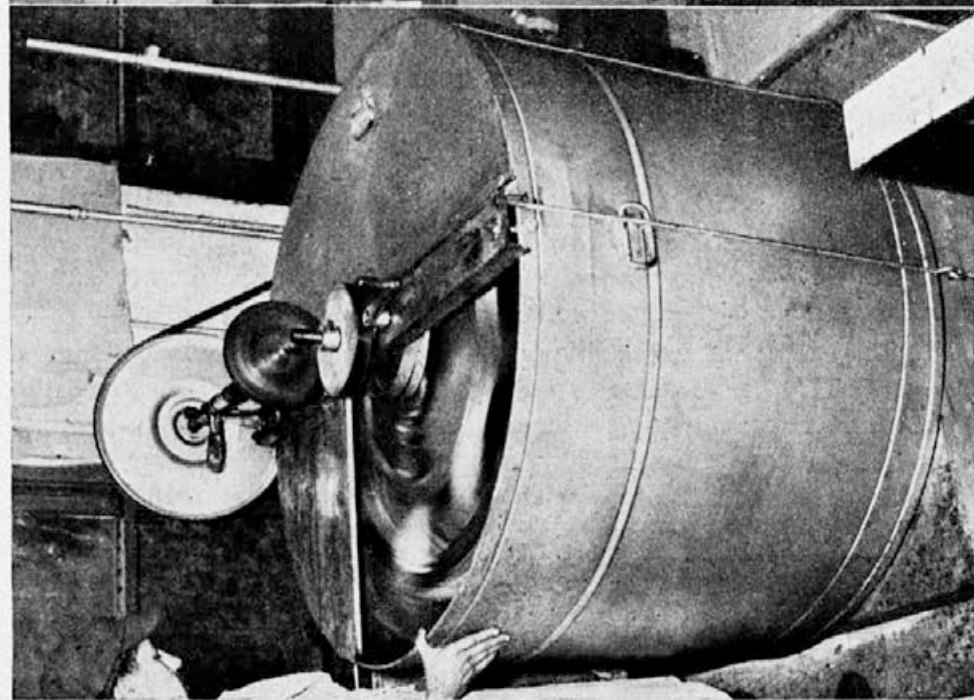
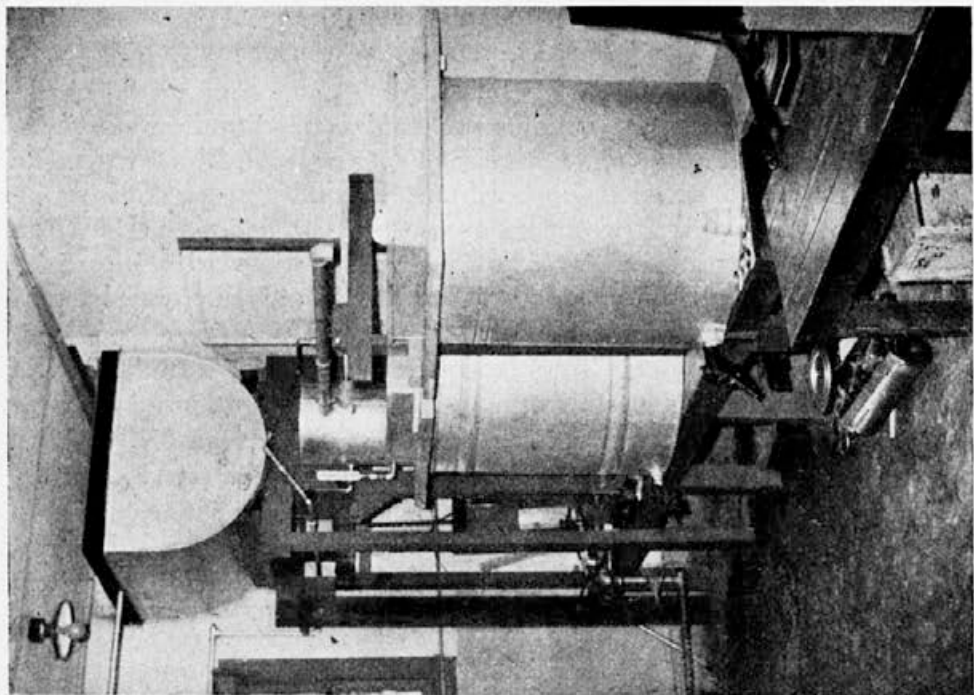
Pred drugo svetovno vojno je bila nabava podobnega točila, ki niti ni imelo tako patentno izpopolnjene mehanizacije, zaradi visoke cene skoraj nemogoča. Danes pa, ko so celo naše manjše ključavničarske delavnice tehnično kar dobro opremljene, je tudi serijska izdelava po primerni ceni izvedljiva, posebno ako upoštevamo, da smo pri nakupu deležni regresa. Pri nabavi vsega kovinskega materiala, ki bi ga pri izdelavi rabili, smo od tujine neodvisni, ker ga pridobivamo doma. Organizacijo produkcije in monopolne prodaje teh točil bo prevzelo po dogovoru o izkoriščanju patenta trgovsko podjetje »Medex« v Ljubljani. Po dosedanji kalkulaciji bi znašala orientacijska, regresirana prodajna cena od 36.000 do 38.000 din, kar ustreza približno ceni novega bicikla. Ako bi podjetje prejelo primerno število naročil, bi se cena še znatno znižala, ker bi se za posamezne dele točila izplačalo narediti štanice odnosno kalupe za odlitke. Novo točilo predstavlja znaten napredek v mehanizaciji opravil pri točenju medu, posebno za čebelarje z večjim številom panjev ali čebelarske skupine, ki prevažajo na oddaljena pasišča.

IZ SEVERNE AMERIKE

M. B. NICKELSON

Iz Slovenskega čebelarja razvidim, da se vaše čebelarjenje še vedno zelo razlikuje od čebelarjenja v Ameriki. Tukajšnji čebelarji ne čebelarijo iz veselja do čebel, kot je bilo to v navadi v Sloveniji v mojih mladih letih, temveč zgolj zaradi dobička. Kar se mene tiče, moram povedati, da čebelarim iz veselja do čebel, deloma pa seveda tudi zato, da si zagotovim življenjske potrebščine.

Če hočeš začeti čebelariti na veliko, moraš imeti mnogo denarja. Če ga nimaš, ti ne preostane nič drugega, kakor da si najameš posojilo. Jaz sem začel čebelariti z razmeroma majhno vsoto denarja v precejšnjem obsegu. Zato sem zabredel v dolgove, kar bi se zdelo povprečnemu človeku nesmiselno. V čebelarjenju sem se izuril kot uslužbenec in vodja večjih čebelarskih podjetij. Tudi od teh so nekatera začela z dolgovi, a so se po moji zaslugi kmalu izkópala iz njih. Pa sem si mislil: »Če sem bil zmožen voditi tuje čebelarske obrate, zakaj ne bi mogel uspeti kot samostojen čebelar.« Leta 1930 sem kupil 600 čebeljih družin in vse čebelarsko orodje, ki je bilo potrebno za njih opravljanje.



V Ameriki so panji dokaj enotne mere. Teh mer se večina čebelarjev drži, toda prostore, v katerih točijo in skranjujejo med, si uredijo po lastnem okusu. V naslednjem hočem opisati svojo ureditev.

Glavno čebelarstvo posloje meri 24×22 čevljev in je razdeljeno v dva oddelka. V prvem točimo med in hranimo naklade, v drugem je parni kotel in shramba za med. Slika kaže točilo za 45 satov enotne Langstrothove mere. Iz točila se preceja med skozi žičnato mrežo v posodo, ki je pod pipo. Iz te posode ga spravimo v polokrogli tank, ki je nameščen v prvem nadstropju. Iz tanka teče potem navzdol po veliki cevi, od tod pa zaradi pritiska navzgor skozi tako imenovani grelec. Grelec je nekak parni kotel, v katerem je 16 čevljev cevi, ki jih obkroža vroča voda. Skozi te cevi teče med spet navzgor mimo termometra, ki kaže toplino medu. Nazadnje se scedi skozi sita, napravljena iz zelo tanke mreže, v večje tanke. V teh tankih ga pustimo čez noč, drugo jutro pa ga posnamemo in z njega odstranimo vse pene. Med potem iztočimo v pločevinaste ali steklene posode.

Za odkrivanje satov rabimo nože, v katere prihaja in odhaja para po gumijastih ceveh. Razne tvrdke nam pošiljajo v preizkušnjo nove iznajdbe za odkrivanje satov, a mi se še vedno oklepamo parnih nožev, pač zato, ker različni stroji ne dosežejo malih izdolbin v satju, medtem ko je s parnim nožem mogoče odkriti vse celice. Dober delavec, ki zna pravilno sukati parni nož, odkrije med tem, ko točilo teče, toliko satov, kolikor jih gre v koš. Dve osebi iztočita 5000 funtov medu na dan. V mojih mlajših letih, ko smo lahko dobili dobre pomočnike in ko smo delali v deseturnih izmenah, smo iztočili tudi 6000 funtov na dan.

Naši panji so porazdeljeni na razne kmetije, katerih lastnikom plačujemo najemnino od zavzetega zemljišča. Med prevažamo s čebelarstev domov v tovornem avtomobilu. Naklade odvezujemo z veliko naglico. Pri tem uporabljamo 12 okvirov, preko katerih je napeta vrečevina. Okvire položimo na odprte zgornje naklade in jih poškopimo s karbolno kislino. Ta požene v nekaj minutah vse čebele iz naklad navzdol v plodišča. Pri Žnideršičevih panjih, ki se opravljajo od zadaj, ni mogoče na tak način in tako hitro pregnati čebel iz medišč v plodišča.

Pripomba uredništva: Prva slika na levi nam prikazuje veliko radialno točilo med pogonom, druga pa čistilne naprave in tanke za med. Tovarišu Nickelsonu se uredništvo za slike kakor tudi za članek lepo zahvaljuje in ga prosi, da se kmalu spet kaj oglasi. Nas Slovence bi predvsem zanimala pašne razmere v Ameriki in prevažanje čebel na pašo. Ali imajo tudi tam prevozniki take sitnosti s čebelarji domačini, kot jih imamo v naši državi? Koliko panjev postavijo največ na eno stojišče in kakšni so letni donosi? Tovariš Nickelson nam bo vedel o vsem tem gotovo marsikaj povedati, saj je čebelar in prevoznik velikega stila.

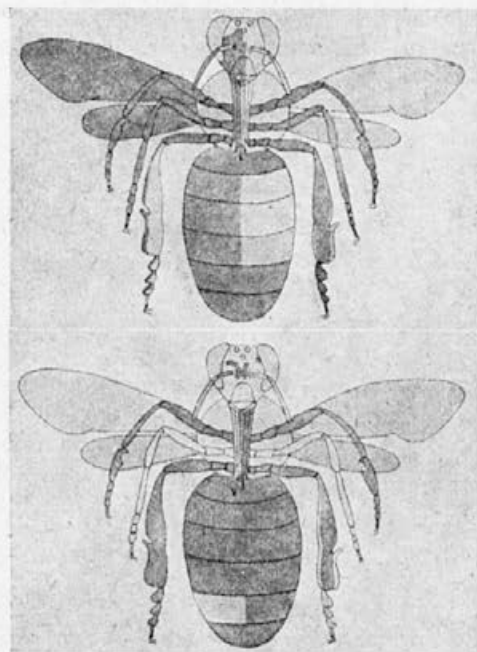
DVOSPOLNE ČEBELE

LEOPOLD ZOR

Prav v mozaičnih dvospolnikih je narava pokazala veliko mero muhavosti, ko je temeljito obračunala z redom in samovoljno premešala oba spola, tako da je nastal iz raznobarnih kvadratov sestavljen mozaik. Ker se spola »mešata« med seboj na različne načine in z različno jakostjo, ima vsak tak dvospolnik svojo lastno kombinacijsko podobo. Da si bomo ustvarili pravilno predstavo o takih dvospolnikih, si bomo поблиže ogledali dva dobro proučena Eugsterjeva primerka s precej zapleteno mozaično zunanostjo, ki nam jo zelo poenostavi shematična upodobitev. Prvi (slika 5 A) je imel glavo pretežno moško. Ustni deli so bili na levi strani moški, na desni pa ženski. Oprsje je bilo popolnoma moško. Sprednji in srednji par nog sta bila moška: leva zadnja noga je bila ženska, desna zadnja noga pa deloma moška, deloma ženska. Zadek je bil v glavnem ženski z moškim vdevkom na območju 3. do 5. segmenta na levi strani. Drugi primerek (slika 5 B) je imel glavo razen desne tipalke in nekaj raztresenih krpic, ki so bile ženske narave, popolnoma moško. Zelo zapleteno pa je bilo razmerje pri ustnih delih: zgornja ustna in sprednje čeljusti so bile popolnoma moške, od srednjih čeljusti je bila leva polovica čisto ženska, desna polovica pa vmesna med obema spoloma; deli zadnjih čeljusti z jezikom vred so bili žensko oblikovani, le desna pipalka je bila moška. Prvi par nog je bil ženski, drugi moški, tretji par pa mešan: desna noga ženska, leva v stegnu in golenu žensko, v stopalu pa moško oblikovana. Sprednji krili sta bili moškega značaja, medtem ko se je na zadnjih razodevalo vmesno stanje obeh spolov. Zadek je bil v bistvu zopet ženski, vendar je bil na desni strani 6. segmenta moško dlakav. Reduciranih je bilo več vosek izločujočih mest na spodnji strani, na koncu pa so bile moške spolne loputice. Pri takem popolnoma nepravilnem in samovoljnem razmeščanju delov obeh spolov lahko končno en spol prevlada in organizem dobi v večji ali manjši meri značilnosti prevladujočega spola. Od štiridesetih Eugsterjevih dvospolnikov, ki so se ohranili še od Sieboldovih časov v münchenski zoološki zbirki in jih je preiskal Mehling (1915), jih je kazalo osem oznake delavke in trota v približno enaki razdelitvi, medtem ko so pri dvanajstih prevladovale moške, pri dvajsetih pa ženske značilnosti. Tako prevladovanje enega spola je bilo ugotovljeno tudi na drugih primerkih.

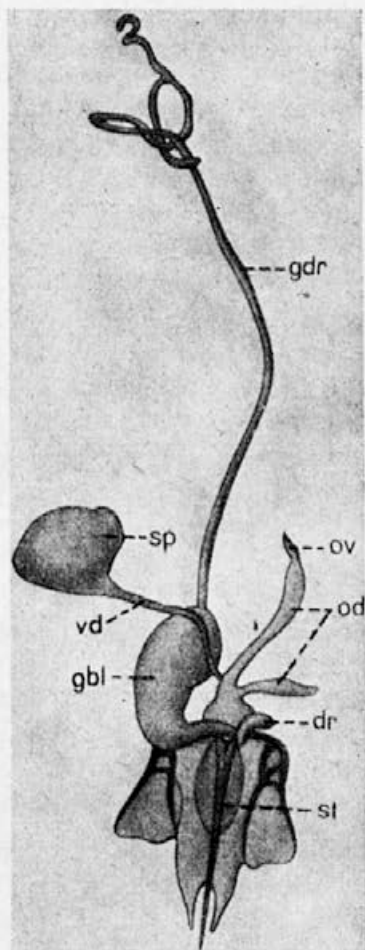
Pri primerih, ki smo jih do sedaj obravnavali, smo se seznanili v glavnem le z zunanjo podobo čebeljih dvospolnikov. Po razdelitvi spolov smo jih uvrstili v štiri skupine. Ker pa bistvo spola ni v zunanjem

oklepu organizma, ampak v njegovi spolni žlezi (gonadi), ki proizvaja spolne celice — jajčeca ali semenčice — nas vsekakor zanima, kako je s spolovili pri dvospolnikih in kakšen je odnos med njimi in zunanostjo organizma. Za boljše razumevanje tega vprašanja si bomo ogledali naj-



Sl. 5 (zgoraj): Shematska risba dveh mozaično dvospolnih čebel. Moški deli so svetlo označeni, ženski pa temno.

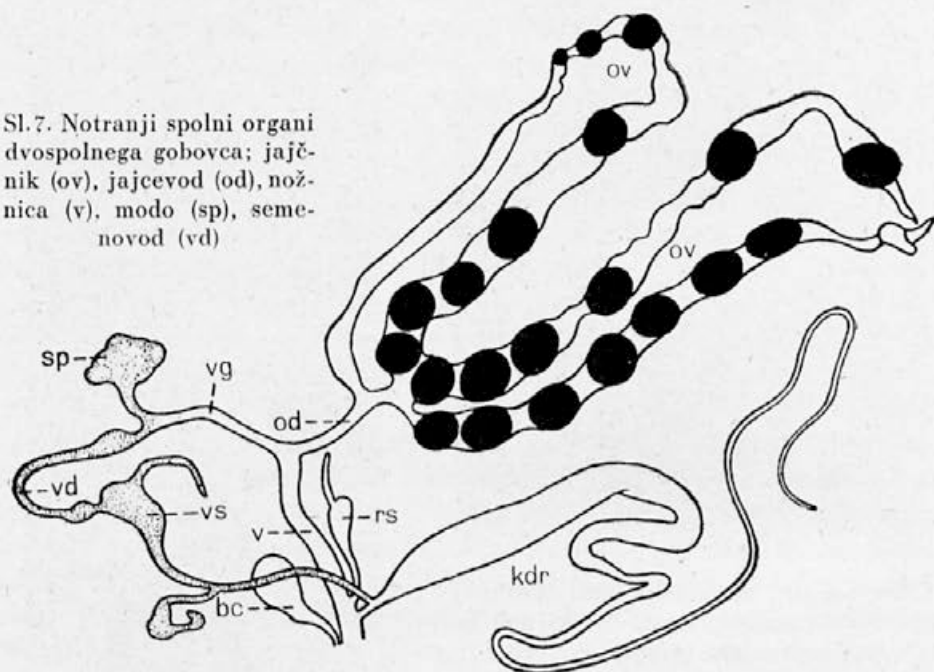
Sl. 6 (desno): Notranji spolni organi dvospolne čebele; gbl-strupni mehurček, gdr-strupna žleza, st-želo, ov-jajčnik, od-jajcevod, sp-modo, vd-semenovod, dr-mazilna žleza



prej tovrstne razmere pri nekaterih drugih dvospolnikih. Pričakovati je, da bo imel bilateralni dvospolnik obojna spolovila — moška in ženska, dvospolnik z enospolnim zadkom (n. pr. kak transverzalni dvospolnik) pa spolovilo, ki bo v skladu s spolom zadka. Pri mozaičnem dvospolniku pa naj bi anarhaičnost zunanje oblike prodrla tudi med spolne organe in jih s tem funkcionalno popolnoma onespobila. Preden preidemo k

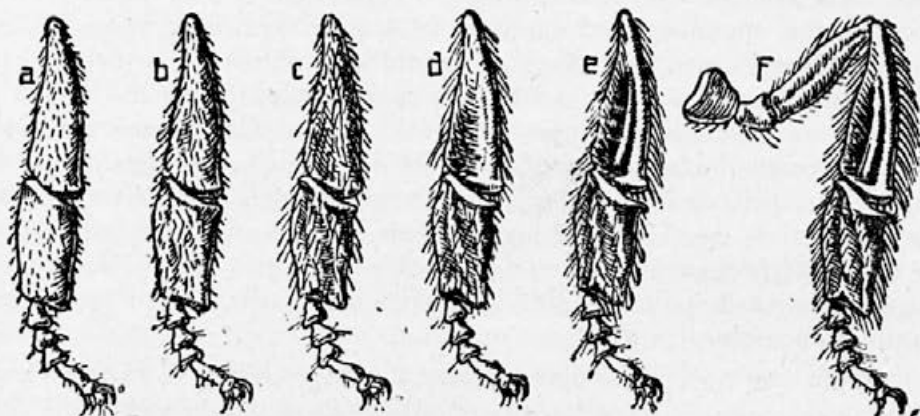
obravnavanju posameznih primerkov, je treba vedeti, da so spolne žleze (moda in jajčniki) pri normalnih oblikah večinoma parne, to se pravi, da ima samec dve modi, samica pa dva jajčnika, seveda s pripadajočimi izvodi in drugimi manj bistvenimi sestavnimi deli. Bilateralni dvo-spolnik gobovca je imel v zadku polovične moške in polovične ženske spolne organe skladno z zunanjo dvospolnostjo: na desni moški strani je bilo modo s semenovodom in drugimi sestavnimi deli, na levi ženski

Sl.7. Notranji spolni organi dvospolnega gobovca; jajčnik (ov), jajcevod (od), nožnica (v), modo (sp), semenovod (vd)



strani pa jajčnik z jajcevodom, nožnico in ostalim (slika 7). Prav tako je imel dvospolni kalin v svoji levi, na zunanjo ženski polovici normalen jajčnik, v svoji desni, na zunanjo moški polovici pa normalno modo. V obeh primerih naletimo na strogo sorodnost med zunanjo in notranjo dvospolnostjo. Takšen vzajemni odnos se lahko poruši na različne načine, kar bomo videli na sledečih primerih. Skoraj popolnoma bilateralni dvo-spolnik neke mravlje je imel na levi strani jajčnik, jajcevod in nožnico, vse v približno taki obliki kot pri mravlji delavki, na desni strani pa modo s semenovodom; razen tega je bil v očitno okrnjeno modo neposredno ugreznjen en del jajčnika. Prav tako lahko spolna žleza (n. pr. jajčnik) na eni strani popolnoma manjka, medtem ko so

ostali deli spolovil razviti in bilateralno razporejeni. Znani so bilateralni dvospolniki s popolnoma okrnjeli spolovili na eni strani, in z normalno razvitimi spolovili na drugi strani, iz česar bi lahko sklepali, da so takšni osebki tudi spolno polnovredni. Obratno pa ima lahko mozaični dvospolnik bilateralno razmeščena spolovila. Spet v drugih primerih so v ženskem zadku moška spolovila ali narobe. In kako je pri dvospolnih čebelah? Nedvomno moramo računati z omenjenimi dejstvi in možnostmi. Neka dvospolna čebela je imela trotovo glavo in trotove zadnji par nog, a ženski zadek s popolnoma razvitim želom; v zadku pa je bilo proti pričakovanju večje levo in manjše desno modo. Neka



Slika 8. Zadnje noge matice (a), delavke (f) in vmesnih oblik (b–e)

druga mozaično dvospolna čebela (slika 6) je imela znotraj želo samice, zraven okrnjeni jajčnik z jajcevodom, na drugi strani pa modo s semenovodom — torej bilateralno notranjo razdelitev. Mnoge Eugsterjeve dvospolne čebele so imele popolnoma moško notranjo organizacijo, pri čemer je samo še bolj ali manj povečeno želo opozarjalo na dvojno naravo (troti z želom v starejši čebelarški literaturi).

Da bi onemogočil zamenjavanje dvospolnih oblik z drugimi, v naravi prav tako izjemoma nastopajočimi nenormalnimi osebki, kot so vmesne oblike med matico in delavko, nadalje interseksi in enooke čebele, bom tudi te z nekaj besedami karakteriziral. Veliki zoolog Weismann je celo domneval, da ima čebelja samica ne samo dve, ampak kar tri dedne zasnove: moško, žensko in delavkino. Danes smo v tem vprašanju bolj na čistem. Ker se iz oplojenega jajčeca odvisno od vrste hrane, ki jo uživa iz njega nastala ličinka, razvije ali delavka ali matica, sledi, da tiče v njem možnosti ali potence tudi za nastanek vseh

vmesnih oblik med matico in delavko, ki jih realizira hrana, to je določen zunanji činitelj. Če je čebelja ličinka od poleženja do zabubljenja hranjena zgolj z mlečkom, se razvije iz nje matica, če pa sta mlečku, ki ga prejema kot klajo, od drugega dneva dalje v čedalje večjih odmerkih primešana tudi med in obnožina, nastane iz nje delavka. Ako na umeten način hranjenje s čistim mlečkom podaljšamo za en dan, dva ali tri dni, se razvijejo vmesne oblike med matico in delavko, ki jih je v zanimivih poizkusih vzgojil vzrejevalec matic Klein (slika 8). Ta poizkus zelo nazorno kaže vpliv okolja na dokončno izoblikovanje organizma. Sorazmerno majhna razlika v hrani povzroči v kratkem času, da se telo razločno spremeni. Kaj pa so interseksi? To so vmesne oblike med obema spoloma, med samcem in samico, kar nam pove že ime (inter-seksus — med spolom). Vmesne oblike med matico in delavko pa niso interseksi, saj nastanejo v okviru enega spola, to je ženskega, in je tudi njihov nastanek drugačen. Interseks ni niti čisti samec niti čista samica, temveč kaže spremenljiv odklon od enega in drugega. Na srečo interseksov pri čebelah ni, so pa med drugimi žuželkami. Le mimogrede naj omenim še enooke ali ciklopne čebele, ki se poredkoma javljajo tu in tam. Take čebele imajo eno samo veliko mrežasto oko, ki se razprostira preko obeh polovic čela. Večinoma nastopajo ciklopi med troti, a nimajo s spolnostjo nikakega opravka.

S tem smo povedali v glavnem vse, kar je potrebno za razumevanje notranje in zunanje zgradbe dvospolnikov. Razmišljajoči človeški duh pa se ne zadovoljuje več s samim opisovanjem in razčlenjanjem stvari in dogajanj v naravi, marveč išče tudi vzroke njihovega nastanka. Čaka nas torej še težko, toda zanimivo vprašanje o nastanku dvospolnikov. Šele ko bomo rešili to vprašanje, bomo lahko upravičeno rekli, da poznamo pojav v celoti.

(Dalje prihodnjič)

POJDI V NAŠE TRI POMLADI!

LEOPOLD STANEK

Pojdi najprej med gorice
in vrtove sončnih Brd,
tam cvetè že rožno lice
breskev, mandljev sredi trt.

Po doleh je domačije
cvetni gaj odel — postoj!
Šopek slivja, jablan krije
morda tudi domek tvoj.

Konec maja, še kasneje,
na vrhah se staja led,
prvi cvet se ti prismeje —
vzdigni se v čebeljo sled!

Tri pomladi v vsakem letu
dajo morje, dol, goré.
Ko povesod je cvet pri cvetu —
kaj ne pelo bi srce!

ŠE O VEČMATICNIH DRUŽINAH

L. J.

Tovariš Abrez nam je v lanski 7.—8. številki Slovenskega čebelarja opisal primer treh matic, oziroma družin v enem panju. Sprašuje se, zakaj niso čebele odstranile odvečnih matic, in domneva, da so se matice sprašile že med rojenjem. Tudi jaz mislim tako. Če bi šle matice na praho šele po vsaditvi roja, bi čebele najbrž tisto, ki bi bila najprej sprašena, priznale za gospodarico, ostale pa pomorile. Ker pa so bile enakovredne, se je vsaka skupina počutila kot samostojna družinica in gradila satje sama zase. Matice so začele zalegati in se tako obdržale v panju. Nekaj podobnega sem tudi jaz doživel.

Srednjevelik roj (pevca, ki zaradi slabega vremena ni mogel izrojiti in v katerem so matice pele teden dni) sem dal v kranjiča. Čebele so se v panju zbrale v več skupin. To večkrat napravijo, toda vsaj po navadi se kasneje združijo. Moje čebele pa so bile drugi dan še vedno porazdeljene v tri skupine, prav tako tudi tretji dan. Polagoma so začele graditi satje in izletavati na pašo. Čez 14 dni je bilo satje do konca izdelano, tako da od zadaj nisem več videl prvih dveh skupin čebel. Pozneje je bil ta kranjič med vsemi najmočnejši. Ob večerih so visele z brade velike gručice čebel.

Da so nekaj časa zalegale v panju vse tri matice, sem se prepričal jeseni, ko sem panje razdril. Prva skupina je zgradila satje poševno od leve proti desni. Druga najmanjša skupina je postavila tri sate prečno v sredini panja. Zadnja skupina pa je satje obesila poševno od desne proti levi strani. Sodim, da je podlegla najprej matica zadnje skupine, ker je zalegla na dveh satih samo za dlan velike ploskve, medtem ko je bilo satje prve in druge skupine skoraj popolnoma zaleženo. Trotovine ni bilo v panju. Jeseni sem našel v panju samo eno matico.

Nekateri trdijo, da se lahko pojavita dve matici v isti družini izključno le v dobi preleganja. Da se pa to lahko zgodi tudi v kakem drugem času, pričata naslednja dva primera.

Majhen roj sem vsadil v kranjiča. Napolnil je prvo polovico panja s podolžnim satjem, ki ga je matica do kraja zalegla. Bilo je sredi julija, ko mi je preropil prvec iz kranjiča. Ker je bil roj dokaj majhen, sem ga nameraval vrniti izrojencu, a sem se premislil. Zvečer sem vrgel nekaj čebel iz drugega roja v prej omenjenega kranjiča, da bi videl, če bodo sprejete. Ker se čebele niso klale, sem kasneje ves roj z matico vred dal v ta panj. Mislil sem, da se bodo čebele združile in nadaljevale z graditvijo podolžnega satja. Toda ne! Roj se je zbral v zadnji polovici panja

in gradil prečno. Tretji dan sem že opazil jajčeca v mladem satju. Do kdaj sta zalegali obe matice, ne vem. Ko sem jeseni panj razdrl, je bil zelo živalen in meden, našel pa sem v njem samo eno matico.

Marca mesca je bil AŽ-panj št. 4 tiho izropan. Ostala je v njem matica in dobra pest čebel. Ker je bila matica mlada in lepa, je nisem uničil. Poškropil sem satje z razredčenim medom in prenesel vse skupaj v medišče AŽ-panja št. 5. Pregledal sem ostale panje in, ker so imeli matice v redu, sem pri AŽ-panju št. 5 odstranil ločilne deščice z rešetke. Radoveden sem bil, kaj se bo zgodilo z matico v medišču. Ko sem čez kak teden panj pregledal, sem bil prijetno iznenaden. Čebele so v medišču obsedale tri sate, matica pa je lepo zalegala. Torej se je del čebel preselil k njej iz plodišča in stvaril novo družino, ki je morala od tam dobivati tudi hrano. Naj omenim, da je bila družina v plodišču dobro založena z medom in zelo močna. Kmalu potem se je odprla izborna paša na ivi (mačkovcu). Obe družini sta se dobro razvijali in izletavali pri spodnjem žrelu. Žrelo medišča sem odprl v drugi polovici aprila, ko sem opazil, da sta se začeli pripravljati na roj. Dne 19. maja sta rojili istočasno. Roja sta se usedla skupaj in sem jih tudi skupaj vsadil v plodišče AŽ-panja. V petih dneh je bilo vseh deset satnic dodelanih, v satih že precej medu, matice pa nobene. Najbrž sta se ob vsaditvi spoprijeli in druga drugo zabodli. Ker sem imel tudi v medišču en roj, sem odprl matično rešetko, da so se čebele združile.

Izrojencema sem pustil po en matičnik v plodišču in medišču. Obe matici sta se sprašili in lepo zalegali, čeprav je bila rešetka še zmeraj odkrita.

Po dve matici v eni družini sem že večkrat našel, ob zazimljenju pa redno samo eno. Seveda bi bilo imenitno, če bi imela vsaka družina več matic, toda zakon narave tega ne dopušča.

KOMAJ MLADO JUTRO ZAŽARI SE...

MANKO GOLAR

Komaj mlado jutro zažari se,
v panju že čebela prebudi se.
Danes s soncem dan bo posejan,
hej, čebela mala, brž na plan!

Prazno, prazno je še zlato satje,
a med cvetjem pojejo že svatje;
tam metulji, žametni tam čmrlji,
in med cvetjem murni, godci vrli.

Saj v poljani bo gostija prava,
s srebrnino je posuta trava. —
Že čebela spušča se iz panja,
roža vsaka v goste ji pozvanja.

NEKOLIKO KRAMLJANJA O POMLADANSKI ČEBELJI PAŠI

F. R.

Le popni se, dragi prijatelj, na enega od treh naših ljubljanskih vršacev: Golovec, Grad ali Rožnik! Videl boš, da je severni del med Rožnikom in Golovcem skrbno obdelan, medtem ko se razprostira na južni strani Ljubljane z močvirsko travo porastlo barje. Kot oaza se pojavi pri posameznih hišah sadno drevje, da o travniških cvetkah niti ne govorim, ker le-tem je odločen prav majcen prostorček po obmejkih njiv ter sem ter tja na kakem travničku, ki je navadno — zvest svojemu nazivu — posejan res s samo travo, a travniške cvetke bi morali iskati na njem že kar z mikroskopom. Kak strokovnjak v živinoreji bo morda trdil, da živini bolj prija ali koristi zgolj trava, jaz pa sem nasprotno prepričan, da so v travniških cvetkah najrazličnejši sokovi, ki v živinski prehrani nikakor ne vplivajo škodljivo; kot primer za to navajam okusnost mleka, n. pr. mleka iz ljubljanske okolice ali pa z gorenjskih hribov. Vpliv bujnejše travniške paše se tu ne da utajiti.

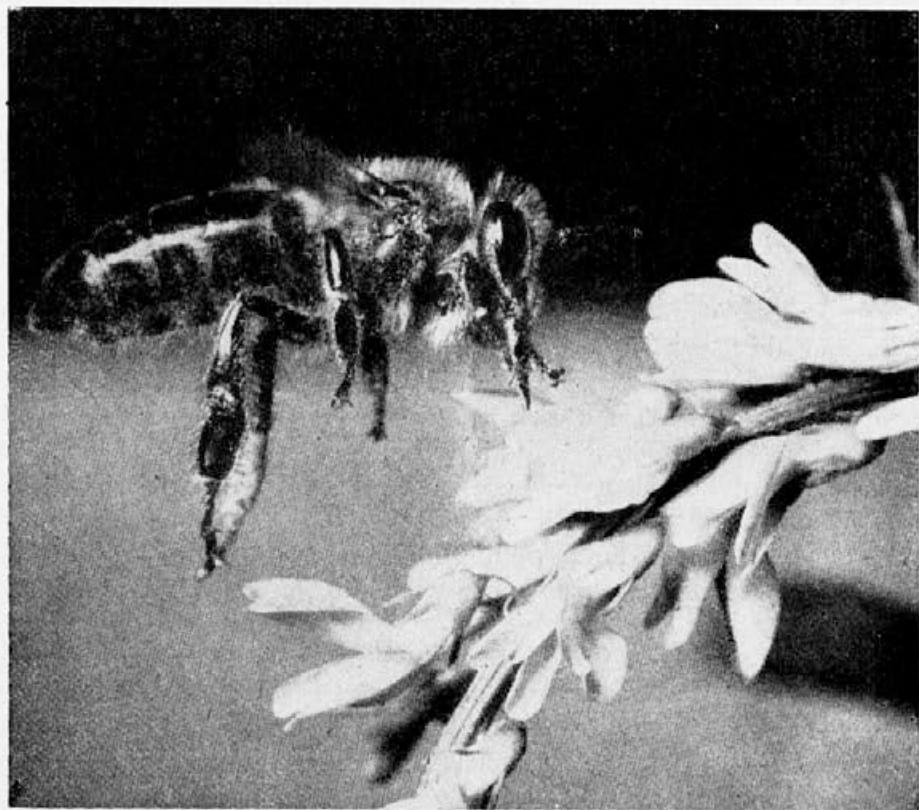
V naprednem kmetijstvu, ki daje prednost samo takim »travnatim« travnikom, pa opazimo še drug boj, ki zmanjšuje vrednost kulturnih rastlin za čebele. Rastline, ki jih pustimo, da dozore, t. j. odcveto, narede seme itd., čebele med cvetenjem bolj ali manj izkoristijo, postanejo pa navadno ob dozoritvi trše in lesaste, da so za živinsko krmo večinoma nerabne. Poudarjam večinoma, ne vse! Če pa nasprotno pokosimo rastlino še zeleno, tedaj navadno še ni cvetela in je za čebeljo prehrano popolnoma brez koristi. Čebelarske in gospodarske koristi se ravno tukaj razhajajo. Primerov takih kulturnih rastlin imamo zelo veliko. Ker pa cveto v kasni pomladi (konec maja, v juniju), ko imajo čebele bero tudi drugod, laže pogreše pašo na teh kulturah. Nikake izbire na paši pa nimajo spomladi, ko se природа začne šele prebujati iz zimskega spanja in pošiljati v svet prve znanilke vesne.

S prebujanjem prirode se začne tudi življenje v panju. Čebele, ki so preko zime ždele mirno v zimski gruči in uživale s trudom nabrani med, takoj občutijo prvi pomladni dah. Matica že začne zalegati jajčeca — sprva le po nekaj na dan, toda čim topleje postaja, tem pridneje zalega in kaj kmalu zaleže na stotine in stotine celic. Ta jajčeca pa žal niso kakor kurja jajca, da bi jih shranili in dali izvaliti ob ugodni priliki. Ne! V njih gre življenje svojo pot. Že po treh dneh se iz jajčeca izleže majhen bel črviček, ki mu pravimo žrka. Nomen est omen! Tako mu pravimo zato, ker do svojega zabubljenja le žre in žre. Če zmanjka

hrane, žrka odmrje in čebele jo vržejo iz panja. Da pa hrane ne zmanjka, skrbe čebele po svojih močeh, v kolikor jih ne zadržuje višja sila: mraz, deževje, veter itd. Zaloga medu, ki so jo imele od jeseni v panju, kopni iz dneva v dan, saj porabijo često v enem pomladanskem mescu (na primer v aprilu) toliko, kolikor so same zase porabile skozi vso zimo od oktobra do februarja. Zato pa morajo pridno izletavati in donašati v panj ne samo medečino, temveč tudi cvetni prah, ki so ga botaniki krstili za pelod. Čebelarji mu pravimo »obnožina«, ker nosijo čebele ta prah, stlačen v grudice, na zunanji strani zadnjih nožic. Čebele so videti, kadar so optane z grudicami živopisane obnožine, kot bi oblekle široke turške hlače. Nabiranje obnožine je spomladi glavno delo čebel. Medtem ko daje med v panju zlasti moč in toploto, predstavlja cvetni prah na dušiku bogato čebeljo hrano, iz katere se proizvajajo za gradbo čebeljega trupa potrebna beljakovina. Obnožina je tako rekoč meso v čebelji prehrani. Pomešana z medom je edina hrana čebelje zalege. Neverjetno je, koliko cvetnega prahu rabijo čebele spomladi, da dvignejo družino do polne moči. Dognano je, da je potrebno za vzgojo ene same čebele 0,15 g cvetnega prahu, kar ustreza nekako 15 »hlačicam«, ki jih prinese čebele na zadnjih nožicah v panj. 4000 ličink (toliko jih je kaj kmalu v panju) použije dnevno 10.000 takih »hlačic«, kar tehta — en cel kilogram! Ali pa je toliko cvetnega prahu v neposredni bližini čebelnjaka? Poudarjam v »neposredni«, ker je čebelam spomladi često nemogoče leteti daleč na pašo zaradi neugodnega vremena, vetra, hladu itd. — Odgovor je največkrat negativen. Le malo čebelnjakov ima tak, zavidanja vreden položaj; velika večina čebelnjakov, posebno pa v ljubljanski okolici, zgolj životari. Čebele nabere le manjše količine cvetnega prahu. Po donosu tega (kakor tudi medu) v panj pa se ravna matica pri zaleganju. Nujna posledica je, da družine ob glavni paši niso na višku svojega razvoja ter je zato ne morejo izkoristiti v taki meri, kot bi jo lahko, če bi bile močnejše. To pa ima zopet za posledico zmanjšanje medenega pridelka. Po pravici tožijo čebelarji o slabih čebelarskih letinah, za kar najdejo navadno vse mogoče vzroke, samo pravega ne. Res pa je, da je obilna in izdatna pomladanska paša temelj in prvi pogoj za uspešno čebelarjenje v nadaljnjem letu.

Če glede na vse to preotrimo pomladansko čebeljo pašo ljubljanske okolice, vidimo, da premore le-ta prav malo cvetja. Posebno na slabem so čebelnjaki kje sredi ljubljanskega polja ali barja, kjer so zelo izpostavljeni pomladanskim vetrovom in kjer je le nekaj malega pomladanskih cvetk, kakor zvončkov, žefrana, na barju pa še tulipanov. Nekoliko boljši položaj glede vetra in nekoliko izdatnejši donos imajo

čebelnjaki ob gozdovih in gričih, kakor pod šentviškim hribom, ob vznožju Rožnika ali Golovca itd. Tu so boljši viri nektarja in peloda, n. pr. na pomladanskem resju, pasjem zobu in predvsem na borovnici, ki daje v naših krajih zaradi svoje razširjenosti tako rekoč glavno pomladansko pašo. Ko izkoristijo čebele v aprilu še cvetoče sadno drevje,



Letos se je pomlad zakasnila, toda ni več daleč čas, ko bodo čebelice spet poletele k cvetlicam, da se ob njih posladkajo in si oprtajo nožice s pelodom, ki je nujno potreben novemu zarodu v panjih

se začne v maju travniška paša, kakor tudi bera na divjem kostanju, kasneje pa na lipi in drugih drevesih. Tedaj bi morale biti čebele že na višku svoje moči, kar pa navadno niso prav zaradi slabih pomladanskih pašnih razmer. Kako torej temu odpomoci? Čebelar navadno pita spomladi svoje ljubljenske, da jim umetno nadomesti prepičle darove narave. To je en način, ki pa precej podraži čebelarjenje, kajti sladkor ni zastonj, čeprav ni treba zanj plačati državne trošarine. Drugi način

je zboljšanje čebelje paše z razširjanjem medovitih rastlin. Mnogo se je že o tem pisalo in govorilo, toda naredilo se je še vse premalo. Z enim zasajenim drevesom ali pa z nekaj kvadratnimi metri posejane zemlje se paša še ne izboljša in ne zviša donosa v panjih.

Slabega donosa je tudi krivo preveliko kopičenje panjev na istem prostoru. Še celo na ajdovih in hojevih pasiščih, kjer se zde medeni viri skoraj neusahljivi, mora biti število panjev omejeno, v krajih z malenkostno pašo pa toliko bolj. Le preštejte enkrat panje v svoji okolici, pa boste prišli do poraznih števil. Ta čebelar ima 30—40 panjev, oni amater 2, 3, 5 panjev in tako naprej. Drug k drugemu dajo kmalu 80 do 100 panjev na ozkem prostoru nekaj sto metrov vsaksebi. Če je paša obilna, če n. pr. medi hoja, je medečine dovolj za vse čebele, toda ob slabih časih, posebno pa spomladi v takih razmerah družine samo životarijo.

Drugi vzrok slabega donosa je pustošenje flore, zlasti pomladanske. Le pogledjte tja k Šenkavžu! Na stojnicah so celi kupi najrazličnejšega pomladanskega cvetja, ki ga ob količkaj toplem vremenu veselo obletavajo neumorne čebelice. Če hočem biti še prav posebno malenkosten, naj omenim, da tudi otroci naredo v tem pogledu precej škode. Prvi šopek zvončkov, vijolic, trobentic, mačic itd. mora seveda v šolo, da se otrok prikupi učiteljici ali učitelju. Ta dva take šopke navadno livaležno sprejmeta ter s tem nehote spodbudita otroke, da še in še prinašajo šopke v šolo. Se pač nista v nobeni šoli med dolgoletnim študijem učila o važnosti cvetja za čebelarstvo. Le redki med njimi, v kolikor niso sami čebelarji, vedo, da je spomladi, ko je v prirodi razmeroma malo cvetja, za čebelo vsak cvet tako rekoč življenjskega pomena. Zakaj nihče ne trga vejic sadnega drevja, ki je v svojem polnem cvetju vendar nedosegljivo lepo? Le oko se naslaja nad njegovo krasoto in čebele šume veselo in nemoteno od cveta do cveta... Zakaj? Ker so to tako imenovane kulturne rastline in vsakdo uvidi koristi njihovega cvetja. Saj bodo iz cvetja nastali plodovi in vsaka vejica bo nosila šop češenj, prgišče sliv, nekaj hrušk ali jabolk. Pa tudi v šolah, celo že v otroškem vrtcu uče, da takih rastlin ne smemo trgati. Druge cvetke ne nudijo ljudem tako otipljivih dobrot, koristijo pa ob svojem cvetenju raznim žuželkam, v prvi vrsti čebelarjem in posredno tudi ljudem, ker so neusahljivi viri nektarja. Kako more vedeti to otrok? Prav zaradi tega pa je vrba zaščitena ter je ne smemo trgati. V krajih, kjer je dovolj vrb, čebele ne stradajo. Prav tako je z lesko, ki sicer ne daje medu, pač pa cvetni prah najboljše kakovosti. — In potem še pletenje venčkov iz regrata, kar posebno rade delajo deklice... Tudi regrat je ena najbolj-

ših medorodnic, o čemer se lahko prepriča vsakdo, kdor le malo opazuje naravo.

Otrokom pustošenje flore ni zameriti, ker še ne razumejo vsega tega in jih o tem tudi nihče ni poučil. Mnogo hujši in skoraj neodpustljivi so grehi objestnih izletnikov, ki nosijo včasih cele koše cvetja domov. Pameten, uvideven in naravo ljubeč izletnik si odtrga eno, dve cvetki, ju zatakne v gumbnico ali za klobuk, da s tem pokaže ljudem, da je bil na izletu (kdo bi se ne pobahal?), ali da se že dobe prve cvetke. Kdor pa gre na izlet in nabere šope rož, je sebičnež, ker ne privošči drugim, da bi uživali neokrnjeno naravo. Še bolj je treba obsojati pregrdo navado, da izletnik ali otrok nabere šopek cvetja, ga nosi nekaj časa s seboj, nato pa ga vrže proč, ker se ga je naveličal, ali ker je preveč zvenel.

Sploh opažamo, da meščani bolj pustošijo naravo kot kmečki ljudje. Zato bi bil pouk o koristnosti cvetja potreben zlasti v mestnih šolah. S tem sicer ne bomo dosegli veliko, toda začetek bo tu in že z začetkom discipline bo veliko doseženega. Z leti bodo tudi pašne razmere boljše: vrbe in leske bodo imele mir, se bodo gosto razrastle in obilno cvetele, travniki in livade pa bodo kaj kmalu pokrite s pisano preprogo raznovrstnega cvetja. Da pridejo na svoj račun tudi učiteljice in učitelji, naj jim razodenem, da jim ne zavidam šopka lepega cvetja. Toda šopki naj bodo iz vrtnega cvetja, ki večinoma ne medí. Tudi vrtni šopki so lepi in za taka darila kaj primerni.

Ob koncu še nekaj besed o zavarovanju pomladanske flore! Oblasti bi napravile čebelarstvu neprecenljivo uslugo, če bi zaščitile poleg redkih, izumirajočih rastlin, prav vse rastline, ki cveto pred majem. To so: črni teloh, zvonček, trobentica, pomladanski žefran, podlesna vetrnica, pljučnik, lapuh, kalužnica, leska, razne vrbe, pa tudi manj važni jelša in breza. Malo je rastlin v zgodnji pomladi, ki ne bi kakorkoli koristile čebelam. Zato naj bi jih nihče ne trgal. Ali ni pogled na to božjo naravo v njenem deviškem, neoskrunjenem stanju lepši kakor pogled na še tako lep šopek rož, ki bo morda že čez nekaj ur ovenel in žalostno končal na smetišču?

Razen tega pa morajo tudi čebelarji napraviti potrebne korake s svoje strani. Zasejati morajo primerne kraje na ljubljanskem polju, barju, po Golovcu in Rožniku z raznimi medečimi rastlinami, ker le s skupnim delom je mogoče zboljšati čebeljo pašo. Tako se bomo vsaj nekoliko približali onim časom, ko je bila ljubljanska okolica skoraj nedotaknjena, ko je medil, kot trdijo po pravici stari ljubljanski čebelarji, vsak kol in je bilo zato tudi čebelarstvo na zavidni višini.

KAKŠEN POMEN IMAJO ČEBELE ZA ČEBELARJA IN SKUPNOST

PROF. S. RAIC

I.

Mnogo se je že pisalo o tem, še več govorilo, vendar se mi zdi, da še vedno premalo, ker čebelarstvo še vedno ni deležno tistega priznanja, ki ga zasluži.

Če hočemo pravilno razumeti, kako nujno je čebelarstvo potrebno podpore in pospeševanja, se moramo čim bolj poglobiti v vlogo, ki jo ima čebela v našem življenju in v našem narodnem gospodarstvu.

Zakaj čebelarimo? Hočemo seveda pridelati med, ki ga imamo radi sami in naša družina. Kar nam ga je odveč, ga radi prodamo, da krijemo vsaj stroške, ki jih imamo s čebelami. »Vsaj,« sem dejal; če namreč čebelar naredi bilanco, recimo za deset let, je mnogokrat pasivna; če pa je količkaj aktivna, je presežek stal čebelarja mnogo silnega napora in jeze pri prevažanju na tuja pasišča, pa tudi mnogo denarja, saj se ob tej priložnosti najde vedno vrsta ljudi, ki pristavijo svoj lonček pri čebelarju in ga, ker je v sili, grdo izkoristijo ne glede na to, da je že sam prevoz zelo drag.

V Sloveniji je namreč že malo takih krajev, kjer bi se dalo na stalnem mestu uspešno čebelariti z večjim številom panjev. Čim bolj se modernizira obdelovanje zemlje, tem manj je medovitih rastlin, za izboljšanje čebelje paše pa storimo tako malo, da se prav nič ne pozna. Še tisto cvetje, ki nam ga dá v zgodnji pomladi narava sama in ki je izredno važno za potrebni zgodnji razvoj čebeljih družin, se nepremišljeno uničuje. Na ljubljanskem trgu n. pr. lahko vidimo spomladi, ob ugodnem vremenu često že pozimi, kupe vrbovih vejic z mačicami, še preden so se razcvetele; celo mestne cvetličarne jih prodajajo kljub temu, da je vrbovo cvetje zaščiteno! Že vsa povojna leta so tudi vremenske razmere zelo neugodne za čebeljo pašo. Bili so časi, ko so čebelarji vozili na primer z ajde po 60 in več kg težke AŽ-panje, da niso vedeli, kakor se mi je pritoževal naš čebelarski starosta tov. Avgust Bukovec, kam s tolikim pridelkom. Sedaj se pa skoro vedno dogaja, da ne nabere čebele na njej niti za lastno zimsko prehrano.

Prav tako so včasih iglavci medili z redkimi izjemami bolj ali manj izdatno vsako tretje leto in so dale posamezne čebelje družine tudi do 60 kg hojevca; sedaj že 10 let nismo doživeli omembe vredne paše na hoji.

Morebitne presežke čebelarjevega medu ljudje radi kupujejo, saj so si od dne do dne bolj svestni, kako odlična in zdrava hrana je med za staro in še posebno za mlado; o tem sem se sam temeljito prepričal. O zdravilnosti medu je bilo že mnogo napisanega, zato mi tu ni treba govoriti o tem.

Čebele nam dajo tudi vosek, važno surovino v mnogih panogah obrti in industrije, da, celo v medicini. Vendar ga mnogo naših čebelarjev, seveda primitivnih, ne prideluje premišljeno, zato ga nimamo dovolj za vse naše potrebe, ampak ga moramo še uvažati. Moderno čebelarstvo samo porabi tudi precej voska za izdelavo satnic. Dokler namreč napredni čebelar ne doseže zaželenega števila družin s potrebno množino lepo izdelanih satov, sploh ne more oddati nobenega voska, ampak ga še kupuje. Pouk in s tem dvig kvali-

tete čebelarstva bi dvignil proizvodnjo voska. Na lastne oči sem se že večkrat prepričal, koliko te dragocene surovine propade vsako leto zaradi zanikrnosti. Videl sem čebelnjak, ki je bil popolnoma zastavljen z razmetanim starim satovjem; vsaj polovico ga je že bila napadla večča. Ko sem čebelarja opozoril, da to ni prav, mi je mirne duše odvrnil: »Nekaj ga mora biti za mene, nekaj pa za večče.«

Ponekod zaradi terenskih in vremenskih razmer ne čebelarijo na med, ampak na roje. Ta način čebelarjenja se bo v naših krajih morda še bolj uveljavil, ker je paša, kakor smo rekli, od leta do leta slabša, roji pa, ki jih je ravno ob srednji paši največ, gredo vedno dobro v denar doma ali v krajih z boljšo pašo; včasih so šli tudi v inozemstvo.

Pri nas v Sloveniji se je nadalje že zelo razvila trgovina z maticami. Ni je menda napredne dežele na svetu, kjer ne bi slovela naša sivka s svojimi dobrimi lastnostmi. Imeli smo pač srečo, da so se ukvarjali s trgovino z maticami po veliki večini ljudje, ki so izvažali v tujino vedno le dobro blago. Obe svetovni vojni, deloma čas med njima in splošne težave današnje povojne dobe so to trgovino zavrle, vendar je povpraševanje po naših maticah v inozemstvu, pa tudi doma, še vedno precej veliko, samo proizvodnja neoporečnih matic je občutno padla. Prav gotovo je nekaj krivde na tem obžalovanju vrednem pojavu v neljubih razmerah, ki so nekaj časa vladale v naši osrednji čebelarski organizaciji. Položaj pa se zboljšuje, saj je že zadnji čas, da pride naša čebelarska družčina v tesni povezavi s čebelarskimi odseki Glavne združne zveze in Okrajnih združnih zvez zopet v stari tir in zbere okoli sebe vse poštene in dela željne ljudi. Potem bo vsestransko delovanje zopet zaživelo in tudi trgovina z maticami bo zopet zacvetela.

II.

To bi bila na kratko materialna plat koristi, ki jo ima čebelar od čebel. Je pa še druga, idealna plat, ki je tudi mnogo vredna.

Uspešno čebelarjenje zahteva pravega človeka, celo njegovo srce in tudi razum. Kdor nima velike ljubezni do čebel, naj se ne loti čebelarjenja! Prej ali slej bo nehal, če bo začel, oziroma bo moral nehati. Pravi čebelarji so po veliki večini trezni ljudje, ki ne zapravljajo po gostilnah denarja in zdravja, vsak prosti čas porabijo za delo pri čebelah, opazujejo njih dejanje in nehanje ter se poskušajo poglobiti v skrivnosti njihovega življenja, v njihovo samobitnost in njihove življenjske potrebe. Pri čebelah je še toliko tajnosti, da so neusahljiv vir študija za tistega, ki se hoče vanje poglobiti. Za pravega čebelarja so vsa potrebna čebelarska opravila najidealnejša zabava. Pri čebelah se odpočije, pri njih najde tolažbo, pozabi na tegobe, ki ga tlačijo; pri njih mu ni nikoli dolgčas. Čebele ga neprestano učijo, kako se da izriniti vsaka tudi najmanjša priložnost za delo ne le v korist posameznika, ampak tudi v korist skupnosti. Skratka, čebele pravega čebelarja poplemenitijo.

In posledica tega? Pravi čebelar se tako naveže na svoje ljubljenske, da se ne more več ločiti od njih, četudi se včasih vrstijo kar zaporedoma slabe čebelarske letine ter so njegovi medeni lonci neprestano prazni. Če čebele kljub vsej svoji marljivosti ne morejo nabrati dovolj hrane, se pravi čebelar

nič ne pomišlja, ampak seže v žep, kupi sladkor in ga pokrmi svojim ljubljenkam, saj bi bila zanj največja sramota, če bi pomrle od lakote. »Če bi pomrle!« Ali ni zanimivo, kakšen prisrčen odnos ima že od pamtiveka slovenski čebelar do čebel: čebela ne pogine kakor druge živali, ampak umre kot človek!

Čebel, mimogrede povedano, ne moremo prištevati k domačim živalim. V čebelnjaku pri hiši žive prav tako kakor v duplu v gozdu. Ne smemo si misliti, da poznajo svojega gospodarja kakor n. pr. pes svojega in da ga zategadelj, recimo, ne pikajo, kakor pes ne grize svojega zapovednika, ampak mu priučen opravlja celo razne službe. Čebele tudi tujega čebelarja ne pikajo, če ravna ž njimi pravilno kakor njihov gospodar, a v nerodneža se trumoma zapraše, pa naj bo to njihov gospodar ali tujec.

Nobena panoga kmetijstva ni tako nepreračunljiva kakor čebelarstvo. Mnogokrat je kakor zakleto: čebelar pričakuje po vseh znakih odlično bero, čaka doma ali celo prepelje čebele 100 in več kilometrov daleč na pašo, se podvrže vsem mukam prevažanja, pa se vreme nenadoma spremeni in — njegov up je šel po vodi. Vendar označuje pravega čebelarja prav to, da kljub takim in podobnim udarcem ne obupa, temveč čaka z naravnost čudovito, le čebelarjem lastno vztrajnostjo in potrpežljivostjo na boljšo pašo.

Take slabe paše pa imajo tudi nekaj dobrega na sebi: so rešeto za čebelarje, ki ne zaslužijo tega imena, ker čebele samo izkoriščajo, nimajo pa srca zanje, kadar so v sili, zato mu prej ali slej propadejo. Takih čebelarjev ni prav nič škoda, če odpadejo, saj so tako in tako le suha veja na živem drevesu našega čebelarstva.

III.

In sedaj še nekaj o tem, kakšen pomen imajo čebele za skupnost.

Ni še dolgo tega, ko je velika večina ljudi pri nas cenila čebelo le kot dobaviteljico medu in voska. Sedaj pa je že precej utrjeno mnenje, da vrednost raznih pridelkov v kmetijstvu, kolikor jih več pridobimo, ker čebele oprashijo razne kulturne rastline, presega deset do petnajstkratno vrednost medu in voska in da je torej ta mala, večkrat celo zaničevana živalca zelo važen činitelj v naši prehrani. Še danes mnogo ljudi ne ve nič o tem, kako je v naravi vse med seboj povezano in da so tako tudi čebele kot posredovalke oplojevanja nerazdružljivo povezane z rastlinstvom.

Če hočemo to povezavo pravilno doumeti, moramo nekoliko poseči v življenje, biologijo rastlin. Kakor vsa živa bitja, tudi rastline rastejo, se hranijo in razmnožujejo. Rastline, ki imajo cvetove in jih zato imenujemo cvetnice, se razmnožujejo s semenom. Med te spada tudi sadno drevje.

Oglejmo si torej jabolčni cvet! Nas zanimata v njem predvsem dva njegova organa: prašniki s prašnimi nitmi in prašnicami ali prašnimi vrečicami na koncu niti; te so polne zelo majhnih prašnih zrnec: cvetnega prahu ali peloda; to so moški deli cveta. V sredini cveta je med prašniki pestič, ženski organ cveta. Nekateri cvetovi imajo samo en pestič (n. pr. koščičasto sadje: črešnja, sliva itd.), drugi pa več, jabolčni jih ima pet. Spodnji del pestiča je razširjen in ga imenujemo plodnico; zgornji del, v r a t, ima na vrhu b r a z d o. Na posebnih mestih plodnice se razvijejo semenske osnove.

(Dalje prihodnjič)

PO SLEDI ZA NAJBOLJŠIMI ČEBELJIMI PLEMENI

ADAM KEHRLE

V poročilu o mojih potovanjih v prejšnjem letu, ki je bilo objavljeno julija in avgusta 1951 v čebelarškem listu *Bee World*, sem trdil, da je treba iskati najboljše čebelje pleme okrog Sredozemskega morja, in sicer v vseh tistih deželah, ki imajo avtohtone čebele z izrednimi lastnostmi. Konec junija 1951 sem se začel resno pripravljati, da poiščem v naslednjem letu to pleme. Pri tem sem se zavedal, da brez neposredne podpore in tesnega sodelovanja osrednjih in lokalnih oblasti v vseh deželah, ki sem jih nameraval obiskati, ne bom kos zastavljeni nalogi. Uspeh je bil v veliki meri odvisen od skrbne povezave z njimi. Osem mesecev, ki sem jih bil za to uporabil, ni bilo kar nič preveč. Naj mi bo dovoljeno, da se-takoj v začetku tega poročila iz srca zahvalim oblastem in strokovnjakom vseh obiskanih dežel za dragoceno pomoč, ki so mi jo nudili. Prepričan sem, da bi bil brez njih ljubeznivega sodelovanja uspeh mojega potovanja zelo negotov.

Pri vrstnem redu, po katerem naj bi obiskal posamezne dežele, sem upošteval čebelje paše in njih pojavljanje med letom. Izkazalo se je, da je bil moj potovalni načrt zelo posrečeno izdelan. Anglijo sem zapustil 19. februarja 1952. Moj prvi cilj je bila Severna Afrika, to se pravi Alžirija, Maroko, Tunis, Tripolis, Cirenajka in Egipt. Toda takoj po odhodu me je dohitelo priporočilo egiptovske vlade, da naj obisk Egipta zaradi nastalih političnih težkoč odložim. Še več! V Alžiriji sem zvedel, da je zaradi vojaških odredb onemogočeno vsako potovanje vzhodno ob severnoafriški obali. Tako sem bil prisiljen, vrniti se v Marseille,* se tam ukrcati na ladjo in se z njo odpeljati v Palestino. V Haifo sem dospel 9. aprila. V Izraelu sem sklenil ostati 10 dni, nato pa sem nameraval obiskati Jordanijo in kasneje še Sirijo, Libanon, Ciper, Grčijo, Turčijo, Jugoslavijo, Severno Italijo, a končno Španijo in Portugalsko. Toda kmalu sem uvidel, da moram Turčijo črtati, če hočem svojo nalogo dokončati v določenem roku in s sredstvi, ki so mi bila na uporabo. Ko sem sredi avgusta prišel do Ligurskih Alp, se je pojavila nova ovira, ki me je prisilila, da sem opustil tudi misel na Pirenejski polotok, čeprav bi bil ta obisk za popoln uspeh mojega načrta nujno potreben. Neprestani napor na potovanju, ki je trajalo že od februarja, so me tako izčrpali, da sem si moral privoščiti nekoliko počitka. Ostal sem v Italiji do 28. septembra, nato pa sem odrinil nazaj v Anglijo.

Severna Afrika

Prvotna severnoafriška čebela ima različna imena. Prirodoslovci so jo krstili za apis mellifera unicolor, var. intermissa. Nemški zoolog H. v. Buttel-Reepen je dodal k njenemu imenu še priimek intermissa, ker je domneval, da stoji nekako na sredi med enobarvno črno madagaskarsko čebelo in zvrstjo lehzeni severovzhodne Nemčije in Skandinavije. Ali je ta domneva pravilna, bodo odločila nadaljnja raziskavanja. Vsekakor je ta pasma od

* Južnofrancosko pristanišče. (Op. ur.)

leta 1906 dalje znana v strokovni literaturi pod označbo »intermissa«. Frank Benton iz USA je obiskal leta 1885 Tunis, da bi preizkusil vrednost čebel, ki jih je bil našel v tem delu sveta. Zbral je nekaj matic in imenoval to novo vrsto »tuniška čebela«, najbrž v prepričanju, da je omejena zgolj na Tunizijo. Kasneje je prišel v to deželo tudi John Hewitt in seznanil angleške čebelarje s čebelo, ki jo je nazval »punska čebela«. V Severni Afriki je na splošno znana pod imenom »arabska čebela«.

Območje te pasme v njeni najtipičnejši obliki je del Severne Afrike, ki ga omejuje na vzhodu Libijska puščava, na jugu Sahara, na zahodu Atlantski ocean in na severu Sredozemsko morje. Zategadelj je območje popolnoma ločeno od ostalih delov z ovirami, ki so za čebele nepremostljive. Prvotna domovina severnoafriške čebele prav gotovo ni samo Tunizija. Prav tako je doma v Tripolitaciji, Alžiriji in Maroku. Brez dvoma je glavno središče njene naseljenosti višavje, ki ga poznajo Arabci pod imenom »Tell«; vse tako kaže, da bo ime »tellska čebela«, ki ga je kot prvi predlagal Ph. J. Baldensberger, zanjo še najprimernejše.

Preseneča pa, da najdemo v strokovni literaturi zelo skope podatke o značilnostih tellske čebele, in še ti so večinoma omalovažujoči. Ker sem se hotel osebno prepričati, koliko je ta čebela vredna, sem pred več kot tridesetimi leti poskušal dobiti nekaj matic naravnost iz Severne Afrike, kar pa mi ni uspelo. Podatki, ki sem jih bil dobil o tellski čebeli na svojem potovanju leta 1950 v skrajni južni Franciji in Siciliji, so vzbudili v meni upanje, da bo izvrstna za križanje. Moja opazovanja v njenem naravnem okolju so podkrepila to pričakovanje, skušnje, ki sem si jih bil z njo pridobil v lastnem čebelnjaku leta 1953, pa so me v tej veri še bolj potrdile. Biometrična merjenja dr. Fr. Ruttnerja na gradivu, ki sem mu ga bil poslal, so me dokončno prepričala, da se jo splača križati z drugimi pasmami. Po njegovih dognanjih ima tellska čebela vse znane zunanje telesne posebnosti evropskih čebeljih pasem.

Ko sem se proti koncu februarja poslovil od Evrope, je vladala tamkaj prava zima. Izredno nasprotje in spremembo, ki sem jo našel ob svojem prihodu na alžirski obali, si je težko predstavljati. Oranžni cveti so bili tik pred tem, da se razpuste; posamezna drevesa evkaliptusa* so bila v polnem cvetju. Po vrtovih in poljih, v gozdovih in grmičevju, na gričih in v puščavi je dehtelo in šumelo. Rojenje je doseglo svoj višek in glavna paša se je morala vsak čas pričeti.

V alžirskem pristanišču sta me sprejela profesor A. Sture in eden najnaprednejših poklicnih čebelarjev Severne Afrike M. Paradeau. Zlasti poslednjemu se moram zahvaliti za neprecenljivo pomoč, brez katere ne bi tukaj opravil svoje naloge v času, ki mi je bil dodeljen. Ker je že pred mojim prihodom vse potrebno pripravil in ker je natančno poznal tamkajšnje razmere, sem lahko Alžirijo temeljiteje in hitreje raziskal, kot bi mi bilo sicer mogoče. Ze čez nekaj ur smo pričeli z delom.

Na hitro smo si ogledali čebelnjake v vseh delih Alžirije — v samotnih dolinah med zasneženimi vrhovi pogorja Djurdjura, v grmičasti divjini, ki jo je še tu in tam najti vzdolž sredozemske obale, po redko naseljeni visoki

* Zelo visoka drevesa, katerih liste in olje uporabljajo v zdravilstvu. V sorodu so z znanimi mirtami, njih prava domovina pa je Avstralija. (Op. ur.)

planoti, ki je zagozdena med Atlasom in Saharo, kakor tudi prav na robu puščave in v puščavi sami. Obiskali smo trgovske čebelnjake, raztresene po rodovitnem delu med Atlaškim gorovjem in Sredozemskim morjem, kjer se razprostirajo skoraj nepregledni nasadi pomaranč in citron. Glavno pozornost pa smo posvetili preprostim čebelnjakom v oddaljenih krajih, kjer je tellska čebela ohranila zaradi izoliranosti izredno enotnost in čistost.

Uporaba novodobnega čebelarskega orodja in večja čebelarstva so v glavnem razširjena med francoskim prebivalstvom, trgovsko usmerjeni čebelarji pa goje v svojih čebelnjakih večinoma križanke med italijansko in tellsko čebelo. Panji so Langstrothovi ali Dadantovi. Velikanski nasadi, obstoječi predvsem iz pomarančnih dreves, so glavni viri medecine. Ob ugodnih letinah in ob pravilnem opravljanju čebeljih družin lahko iztočijo velike množine medu. Znatno je tudi donos z evkaliptusa, rožmarina, sivke (lavandule), materine dušice in s cele vrste manjvrednih medonosnic. Prevažanja so se oprijeli največ poklicni čebelarji.

Razumljivo je, da so čebelarstva domačinov zelo preprosta in zaostala. Nikjer v Alžiriji nismo našli panjev, ki ne bi bili izdelani iz stebelce ferule. *Ferula thyrsoflora* raste prav povsod. So to dokaj velike in košate rastline, ki nudijo domačinom najvažnejše gradivo za izdelovanje panjev. Stebelca ferule zbirajo jeseni. Panj, sestavljen iz takih stebelce, stanč kakih 75 francoskih frankov. Na potovanju smo često srečali kamele in osle, ki so nosili velike tovore teh panjev na trg. Kljub tako preprostemu načinu čebelarjenja je pridelek arabskih čebelarjev komaj manjši od povprečnega letnega pridelka, kot ga lahko dosežemo v nekaterih evropskih deželah z modernimi pripravami in naprednimi metodami. Razen začetnih izdatkov, ki jih imajo Arabci z nabavo ferula-panjev, skoraj ne poznajo drugih stroškov pri proizvodnji medu.

V Siciliji, kjer so ferula-panji prav tako pogosti kakor v Afriki, jih čebelarji primerno zavarujejo pred soncem in dežjem; zlagajo jih v vrste, 4 do 5 takih vrst pa drugo nad drugo v skladanice. Dostikrat je do 20 skladanic postavljenih druga poleg druge, tako da tvori celotna razvrstitev mogočen blok panjev. Enostavna streha, ki je položena na zgornjo vrsto panjev, ščiti skladanice pred vročino in nalivi. Tako razvrščenih in zaščitanih panjev pa pri preprostih Arabcih nikjer ne najdemo. Po navadi so ferula-panji brezbrizno postavljeni in nekako razmetani po tleh; često je opaziti na njih znake razpadanja. Čebelam, ki so tako prepuščene samim sebi, ne preostane nič drugega, kakor da uspevajo ali propadejo. Morajo pa ne samo kljubovati ekstremnim temperaturam in zimskim nalivom, temveč se morajo tudi znati ubraniti tolikim množicam sovražnikov, kot jih ni najti verjetno nikjer drugje na svetu. V daljših razdobjih in takih okoliščinah je narava s kruto brezobzirnostjo napravila iz tellske čebele to, kar je danes. Toda, kot se često dogaja, tako je bilo tudi tukaj: izredne odlike so postale že same po sebi neposreden povod za nekatere resne napake.

Vsa poročila, ki sem jih našel o tellski čebeli v literaturi, so si edina v tem, da je manjvredna pasma, ki bi je ne smeli nikdar uvažati v druge dežele. Kljub temu je že pred več kot sedemdesetimi leti zbral Frank Benton prve matice v Tuniziji ter jih poslal v Ameriko. In kot je to marsikdaj, se je ob natančnejšem proučevanju tudi tukaj izkazalo tisto, kar je bilo prej kot

ničvredno zavrženo, za dobro in uporabno. Vendar moram priznati, da nima tellska čebela nikake vrednosti za čebelarje-amaterje. Brez dvoma pa je ena najpomembnejših pasem za križanje v vzrejnih poskusih. Njena resnična uporabnost je v veliki meri odvisna od skrbnega izbora za pleme določene čebelje družine in, kar ni nič manj važno, od vestnega križanja, ki mora stremeti za tem, da bi prišle do izraza najboljše lastnosti pasme.

Čista tellska čebela je črna — črna kakor smola — in celo nekoliko temnejša od švicarske »Nigre«. Tako temna je zaradi tega, ker je poraščena z redkimi dlačicami in ker ima ozke tomentne pasove. Najbrž je nekoliko večja od svoje bližnje sorodnice apis mellifera, var. sicula. Matice so enotnejše barve kakor pri katerikoli drugi evropski pasmi. Tudi one so smolnato-črne, dolge in vitke, to se pravi, popolnoma drugače oblikovane, kot so zavaljene italijanke in težke kranjice. Matice in čebele so zelo živahne in se pri opravljanju panjev kaj hitro razburijo. Ako panj odpreš, privro čebele iz notranjosti gnezda in začno begati sem ter tja. Toda, če jih pustiš le nekaj minut pri miru, je delo z njimi prav tako lagodno kakor z drugimi severno-evropskimi čebelami. Lahko so zelo razburljive, toda ne bolj kot črne čebele iz Južne Francije, ki so jih nekoč v velikem številu uvozili v to deželo. Čeprav smo pri naših raziskavah naleteli na nekaj naravnost hudobnih tellskih družin, smo našli vendarle tudi plemenjake, ki so bili dokaj krotki. Po mojem mnenju ima tellska čebela tele resne napake: 1. izredno nagnjenje k rojenju, 2. precejšnja dovzetnost za bolezniz zalege, 3. pretirana uporaba zadelavine, 4. »mokro« pokrivanje z medom napolnjenih celic. Te napake pa odtehtajo nedosegljiva vztrajnost pri delu, rodovitnost in velika vnema pri zbiranju medecine.

Močno nagnjenje tellske čebele k rojenju je vsekakor neposredna posledica občudovanja vredne vztrajnosti in rodovitnosti. Prirojena dovzetnost za bolezniz zalege je napaka skoraj vseh zvrsti črnih evropskih čebel, posebno še francoskih. Je pa ta napaka pri tellskih čebelah bolj izrazita kot pri francoskih. Med obema pasmama je sploh precej podobnosti. Podobni sta si n. pr. po razsipni uporabi zadelavine. V vseh lastnostih (z izjemo pokrivanja celic) kažeta ozko sorodnost, vendar so kvalitete pri tellski čebeli bolj poudarjene.

Rodovitnost tellske čebele je naravnost presenetljiva. Toda velika rodovitnost nima prave vrednosti, če ni povezana s primerno vztrajnostjo. In prav v tej lastnosti prekaša tellska čebela druge pasme. Še več! Vztrajnost je vir cele vrste drugih zaželenih posebnosti, kot n. pr. dolgoživosti, odpornosti, vztrajnosti v letanju itd. Opazovanja iz leta 1953 so me prepričala, da doseže tellska čebela zelo visoko starost. Dognal sem tudi, da izletava pri takih temperaturah, ko bi si nobena druga čebela, niti kranjica, ne upala zapustiti panja.

Kot sem že omenil, mora tellska čebela v svoji domovini ne samo prenašati velike podnebne spremembe, temveč se mora tudi zoperstavljati napadom številnih sovražnikov. Mogočna kovinskočrna minica, cetonia opaca, ki je v Severni Evropi neznana, jo stalno ogroža in, če se ji posreči vdreti v panj, povzroči med satjem pravo razdejanje. Zdi se, da so čebele proti tej nasilnici popolnoma brez moči. Prav tako brez moči so proti požrešnemu ptiču z modrimi zalisci, merops superciliosus, enemu izmed najbolj

ljubkih ptičev v vsem stvarstvu, toda smrtnemu sovražniku čebel. Saj se hrani skoraj izključno z njimi, samo tu in tam se zadovolji tudi s kako oso. *Merops superciliosus* je čebelam tem bolj nevaren, ker ne živi sam zase, temveč v jatah, v katerih jih je včasih do sto. Škoda, ki jo napravi taka jata, lahko znaša po cenitvah tamkajšnjih čebelarjev en funt na dan. Ta nevarnost pa preti čebelam le ob določenem času, kajti ptič je selivec, ki odleti v septembru na Rt dobre nade in se vrača v marcu. Tudi orientalski sršeni se pojavljajo v velikih množinah po vsej Severni Afriki. Za najbolj zahrbtnega sovražnika pa lahko označimo slepo mravljo *dorylus fulvus*, ki izdolbe naskrivaj luknjo v podnico in vdre skozi njo v panj. Preden more čebelar opaziti, da je v njem kaj narobe, družina pogine, vlomilec pa izgine. Kuščarji in krastače se stalno motajo okrog čebelnjakov. Ako dvigneš streho s kakega panja, se često razbeži cela gruča kuščarjev na vse strani. Voščeni molji so resna nadloga vseh subtropskih dežel. Družina, ki je neodporna in ki med poletnimi meseci ni dosegla primerne moči, skoraj ne more upati, da bi ušla opustošenju teh uničevalcev satja.

Zatrjujejo, da je partenogenetski nastanek ženskih bitij običajen pojav v tellskih družinah, toda jaz do sedaj še nisem opazil česa takega, s čimer bi mogel podpreti ta naziranje.

Naša raziskavanja v Alžiriji bi bila pomanjkljiva, če ne bi obiskali vsaj nekaj oaz v Sahari, če bi zamudili najlepšo priložnost, ki se nam je nudila, priložnost za proučevanje uspehov pri naravnem križanju v najožjem sorodstvu, ki traja pri tamkajšnjih čebelah prav gotovo že več stoletij. Zelo verjetno je bilo, da bomo našli v popolni osamljenosti in v težavnih življenjskih razmerah oaze kako posebno čebelje pleme, ki bi bilo primerno za naše pozkuse križanja. Četudi nismo imeli več dosti časa, smo se vendarle odločili, da obiščemo Lghouat, Ghardaio, Bou Saado in morda še kako drugo manjšo oazo, ki bi bila ob naši poti.

Odkar sem se mudil v Severni Afriki, sem videl že mnogo čudovitih alžirskih rastlin: rdečkastobeke skupine afodila,* na široko razprostranjene živooranžne preproge nekega tamkajšnjega mesečka *calendula algeriensis*, več vrst zajčje deteljice, kot n. pr. *oxalis corniculata*, *rubra* in *variabilis*, velikanske šope bleščečebellega resja *erica arborea* ter materino dušico (*thymian*) v modri, svetlovijoličasti in škrlatnordeči barvi. Grmičasta divjina vzdolž sredozemske obale predstavlja prav gotovo najočarljivejšo zbirko divjih rož in drugih rastlin. Najvažnejša vira medecine te subtropske džungle pa sta rožmarin in sivka (*lavendula stacchas*), ki rasteta tukaj v tolikšni množini kakor malokje drugje. Ob naši poti na jug v Saharo pa smo naleteli na divjo floro popolnoma druge vrste: puščava je cvetela v svojem polnem, vendar kratkotrajnem pomladanskem razkošju — gosta preproga puščavskega cvetja se je širila vse naokrog, do kamor je seglo oko. Zrak je bil nasičen s sladkimi medenimi vonji in živahno preletavanje žuželk je vzbujalo vtis, da šume nad glavo nešteti roji. Toda v tej neumorni množici žuželk ni bilo čebel. V tako pustih krajih sicer prekrasno, a prekratko pomladjo pač ni bilo zanje življenja.

V Languatu smo našli kakih petdeset čebeljih družin, ki so bile last treh čebelarjev: eden je bil kristjan, drugi žid, a tretji mohamedanec.

* *Asphodelus* — neka posebna lilija, pri Grkih mrliška cvetlica. (Op. ur.)

Kristjan je imel v čebelnjaku moderne panje, ki jih je oskrboval z neko za amaterja značilno obzirnostjo in ljubeznijo. Pri židu smo naleteli na zmešnjavo različnih panjev, kakor tudi na zaboje vseh mogočih velikosti in oblik, ki so naseljeni z močnimi roji viseli z odprtimi deli navzdol med vejami tangerin.* Pod njimi je ležalo vse polno mrtvih deviških matic. Tretji čebelar Arabec, upokojeni častnik francoske kolonialne vojske, nam je velikodušno dovolil, da si ogledamo njegovo ogrado s čebelami, toda vstopiti smo smeli šele potem, ko smo zvesto izpolnili vse tamkaj običajne predpise. Imel je ferula-panje starodavnih oblik in velikosti, samo da so bili tukaj iz kdo ve kakšnega vzroka obdani z debelimi plastmi ilovice. Stari Arabec nam je s ponosom pokazal panj, ki je bil skrit v velikem kupu halfa — trave in ki je v preteklem letu dal nič manj kakor sedem rojev. Ob koncu rojenja je ostalo v panju le dvesto, morda tristo čebel. Toda družinica se je okrepila, napolnila panj z novim satjem, zalego in medom ter s tem pokazala izredno voljo do življenja. Križanje v najožjem sorodstvu, ki se vrši tukaj že od pantiveka, ni torej v tem primeru prav nič kvarno vplivalo na življenjsko sposobnost zalege in telesni ustroj čebel. Dejansko smo našli v Laghouatu najmočnejše družine čiste tellske čebele, saj so obsedale v marcu do dvajset satov Dadantove mere. Čebele so bile v tej oazi neobičajno krotke, kljub temu da je divjala, ko smo bili tam, huda peščena vihta.

Zaradi silnega viharja nismo mogli prodreti globlje v Saharo. Morali smo se vrniti in naša pot proti severu v Bou Saado je bilo precej drzno dejanje. Zaradi strašne vročine, združene z vetrom široko, in slabe puščavske ceste smo mogli le počasi napredovati. Avtomobilski hladilnik je stalno prekipel, več milj naokrog pa ni bilo nikjer nobene vode. V nadaljnjih mesecih sem se izpostavljal še večkrat podobni vročini in vsem mogočim nevarnostim, toda pot iz Laghouata do Bou Saade je bila zame vsekakor ena najhujših preizkušenj. V Alžir sem dospel 30. marca, naslednje jutro pa sem se odpeljal v Marseille, kjer sem se 2. aprila vkrcal v ladjo, namenjeno proti Palestini.

Vzdržal sem se podrobneга popisovanja vseh manj važnih lastnosti tellske čebele, kajti moja raziskavanja še niso zaključena. Vendar kažejo dosedanja opazovanja, da je tellska čebela prvotna pasma in da so se številni različki rjave in črne čebele — vsaj tisti iz Zahodne Evrope — razvilj v daljših razdobjih iz nje. Doslej še nisem imel priložnosti raziskati čebel Pirenejskega polotoka, toda čebelja plemena, ki sem jih našel na skrajnem jugu Francije, se v podrobnostih le malo razlikujejo od tega praplemena. Ozka sorodnost je dovolj očitna. Pot, po kateri je moral iti razvoj severno in severovzhodno od Pirenejev, je lahko zasledovati. Tu gre predvsem za razlike v intenzivnosti in stopnjevanju. Merjenja dr. F. Ruttnerja na gradivu, ki sem mu ga poslal iz Severne Afrike, potrjujejo moje zaključke.

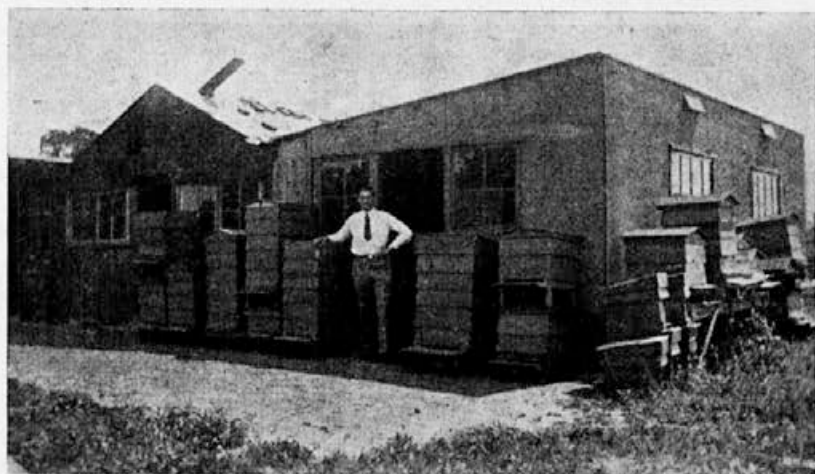
Težave, ki so se bile pojavile tik pred odhodom, so mi zabranile, da bi vnesel v svoj potovalni načrt tudi obisk Maroka. Na žalost sem moral prav tako opustiti misel na raziskavanja v skrajnem jugozahodnem koncu Alžirije, domovine saharske čebele.

* Neka vrsta mandarin (Op. ur.)

NA OBISKU PRI ANGLEŠKIH ČEBELARJIH

EDI SENEGAČNIK

Urednik British Bee Journal-a ima na betonski strehi svoje pisarne, ki je v Fleet Streetu, torej v pravem središču, pet panjev. Vsi so bili težki kot svinec. Kje neki so dobile čebele toliko? Odgovor ni težak. London je mesto čudovitih vrtov, parkov in vseh mogočih nasadov. Tu so brale čebelice in nikjer drugje. Ponekod so ostale žalostne ruševine, posledica bombardiranj. Vse so Angleži skrbno odstranili, zemljišča pa prerašča sedaj vse mogoče bujno cvetje.



Mizarska delavnica znanega angleškega čebelarja in vzrejevalca matic J. M. Claridge-a iz Colchestra v Essexu. Ta čebelar se dobro spominja našega Strgarja, od katerega je dobil mnogo matic, da je z njimi zboljšal svoje čebelje plemo

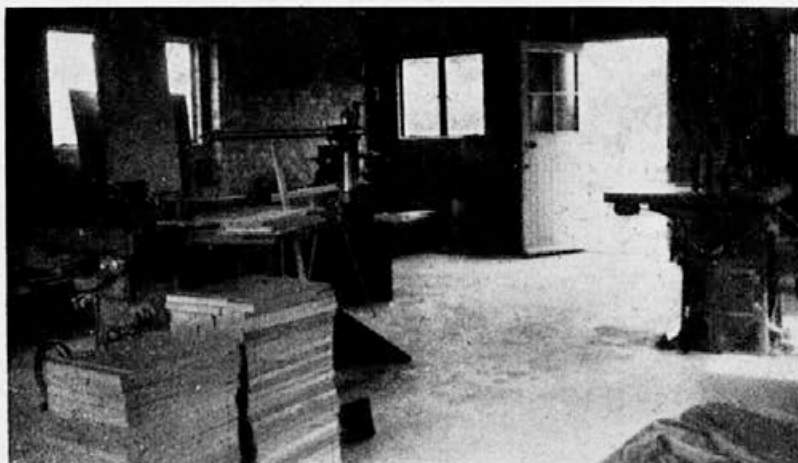
Za podkrepitev gornjih trditev pa še tole pojasnilo. O uspehih londonskih čebelarjev je poročal tudi znani časopis The Times in po njem je posnel angleški čebelarski list The British Bee Journal v 3774. številki, na strani 767, tole vest:

Največji rekord. Mr. E.-J. Hill, višji nadzornik v laboratoriju za geološka raziskovanja na Inštitutu za znanost in tehnologijo v južnem Kensingtonu (del Londona, op. pisca), poroča, da je nabral prašilček leta 1950 54 funtov medu, leta 1951 90 funtov, leta 1952 250 funtov, leta 1953 150 in letos 70 funtov. Družina je letos prvič rojila. Človek bi tega skoraj ne mogel verjeti, ko ne bi imel tako tehtnih dokazov. Prav tako pa so vse mogoče medeče rastline v bujnih londonskih vrtovih pripomogle tej čebelji družini, da je dosegla tako visok donos in rekord.

Seveda nas Angleži močno zavidajo za naše smrekove in hojeve ter akacijeve in lipove gozdove, prav tako za žepek, dušico, kaduljo in ne vem za kaj še. Kaj vse bi napravili, ko bi imeli tak eldorado, kot ga imamo Jugo-

slovani! Če niso pašne razmere ugodne, pač vsa izkušnost in razni tehnični pripomočki nič ne pomagajo. Bil sem na različnih pasiščih in opazil nekaj, kar bi morali mi posnemati. Nikjer ni bilo več kot 40 do 50 panjev. Čebelarji si stojišča lepo razdele in ne rabijo prav nobenih odredb o paši. Čebelar kar beži, če sliši, da je v kraju že 50 panjev. Tako ima n. pr. čebelar Smith iz Norfolka svojih 250 panjev na šestih pasiščih, ki so oddaljena tudi do 60 km drugo od drugega. Pri nas je pa drugače. Vse hiti na kup pod geslom: »Če bo za Jožeta in Toneta, bo še zame. Hajdi za njima in kar v njuno bližino!« Glede tega smo daleč za njimi in res prav nič napredni.

Živo so se Angleži zanimali za naše AŽ-panje. Opisal sem jih do podrobnosti. Priznali so, da so jako praktični, izrazili pa so tudi svoje pomisleke,



Mizarska delavnica čebelarja Claridge-a od znotraj

vendar me z njimi niso mogli prepričati. Pravijo namreč, da se pri panjih, ki so zloženi v skladovnico, bolezní hitro širijo, ker se čebele lahko motijo in gredo v sosednje panje. Kaj takega se prav lahko zgodi tudi pri njihovih panjih, ki stojé posamič, a spet niso tako daleč narazen, da bi se pri njih čebele ne mogle zmotiti. Marsikakemu našemu čebelarju naj bo v utého povedano, da sem videl tudi sila zanemarjena čebelarstva, vendar le manjša. Angleži so večinoma praktični ljudje, ki se drže svojih starih tradicij in podedovanih izkušenj. Zato jih boš težko pregovoril za kako novotarijo ali napredek, če ni z njim zvezana tudi korist. Premišljujoč o njihovem prevajanju in našem, o panjih in pripravah, ki jih imajo, sem prišel do zaključka, da smo kot praktični ljudje daleč pred njimi in bi se morali v tem pogledu oni od nas učiti.

In še nekaj imamo pri nas, za kar nas zavidajo. Zdrave čebele. Res je v letošnji pomladi nosema precej prizadela naše čebelarje, tu in tam se pojavi tudi kuga čebelje zalege in celo pršičavost nam grozi od severne meje, toda bolezní nam prav gotovo ne povzročajo takih skrbi kot čebelarjem v Angliji. Tam so postale res pravi problem, ki jih tare že dolga leta, čeprav imajo

odlično urejeno veterinarsko službo. Kakšno škodo jim povzročajo, sem lahko videl, ko sem z urednikom Tonsleyem in čebelarsko inšpektorico Mrs. Avey obiskal nekaj čebelarjev, ki so imeli bolne čebele. Tu razsaja v precejšnji meri ameriška kuga in v borbi proti njej in drugim boleznim nimajo boljših sredstev kot mi. Večinoma tudi tu panje s čebelami vred uničijo.

Pri Angležih sem opazil prav tako veliko ljubezen do čebelic kot pri nas. V vzorno urejenih vrtovih okrog hišic so skoraj povsod panjiči, ki krase živo pisane cvetlične gredice. Res je, da njihovi panji niso tako lepo pobarvani kot naši, toda čudovito negovani vrtički so kar bolj mikavni s temi panjiči in ljubkimi živalcami. Na cvetlični farmi v Essexu sem videl v velikem steklenem cvetličnjaku dva panja čebel, ki so opravevale neko posebno vrsto zelo redkih in iskanih cvetlic. Te so bile vse v lončkih in čebele so jih pridno obiskovale. Sicer sta oba močna panja oslabela, ker je pač nekaj stotin cvetlic nudilo premalo paše, toda čebelar je dobil lepo nagrado: kar pet funtov je tarifa za vsak panj, ki ga posodiš za cvetličnjak.

Nikdar ne bom pozabil prijaznega sprejema v Colchestru, kakih 70 km severno od Londona. Od vseh strani so prišli čebelarji, da bi pozdravili gosta in čebelarskega prijatelja iz Jugoslavije, o kateri jim je toliko lepega napisal urednik Tonsley. Pogovorov ni bilo ne konca ne kraja in še pozno v noč so prihajali čebelarji iz oddaljenejših krajev. V prijetnem kramljanju smo dočakali zoro, potem se pa razšli s sklepom, da moramo v bodoče še bolj utrditi naše prijateljstvo, si izmenjati izkušnje in se tudi medsebojno obiskovati. Prvi je storil to urednik Tonsley, ki ne more prehvaliti gostoljubnosti in iskrenosti naših ljudi. Pravi sicer, da je naše čebelarstvo ponekod še kolikor toliko primitivno, a videl je marsikaj zanimivega in naprednega, kar je utrdilo njegovo prepričanje, da smo na najboljši poti k napredku. In še nekaj je povedal. Poudaril je, da je naša sivka zares odlična in da jo bo tudi on v bodoče skupno s svojimi prijatelji uvedel ter jo povsod priporočal. Pač lepo priznanje naši čebeli!

Ob slovesu so angleški čebelarji obljubili, da nas pridejo obiskat in pogledat našo deželo, o kateri so že toliko slišali. Predvsem pa si žele, da bi videli naše čebelarstvo, spoznali naše čebelarje in izmenjali z njimi svoje izkušnje. Prav gotovo ne bomo v zadregi, če pridejo.

STARI ZAPISI O ČEBELAH IN ČEBELARSTVU

(Kulturnozgodovinski in jezikovni drobiž)

JOZE STABEJ

Koroški čebelarji so že od nekdaj prevažali čebele drugam na pašo, če ni bilo doma bere; zlasti ajdo v okolici Celovca so radi obiskovali. Pri tem pa so naleteli na prav take ali pa še na hujše neprilike kakor današnji prevozniki. Celó s kamenjem so jih domači čebelarji včasih nagnali. Vse to prav lepo popisuje Schlegel v navedeni potopisni knjigi, kjer nadaljuje:

Ajdovo cvetje imajo tudi tukaj za eno izmed najboljših hranil za čebele; zato prepeljejo ob času cvetja po suhem in po vodi večino panjev iz Zgornje

Koroške v Spodnjo Koroško, posebno v pokrajino okrog Celovca, da tu nabirajo med na mnogih z ajdo obdelanih poljih. Taki prevozi so nakopali že marsikateremu čebelarju ne samó veliko zgubo, ampak tudi veliko zamero in prepire. Včasih se vozovi s panji zvrnejo in le redkokdaj se je mogoče izogniti izgubi celih rojev.

Kdor stanuje blizu Drave, pošlje navadno po le-tej na splavih panje v pokrajino okrog Celovca. Močno deroča reka, večkrat površno zezani hlodi in nespretni splavarji, niso redko krivi, da se taki splavi ponesrečijo z ljudmi in z robo vred. Še konec poletja 1795 je hotel odpeljati nedaleč od Št. Paternijona pod tako imenovanim cestninskim mostiščem splav s petimi ljudmi in z mnogimi panji. Naletel je na steber in se razčesnil; tri osebe, med katerimi je bil oče s hčerko, so utonile, samo ena se je rešila. Tudi zguba na čebelah je znesla zelo veliko.

Že večkrat so se branili kmetje okrog Celovca (z malimi izjemami, ki so si pustili za to plačati od tujih čebelarjev), da bi zletavale čebele Zgornjih Korošcev na njihovo cvetočo ajdo, ker se je hotelo v tem videti nastop slabih letin in je zato prišlo v septembru 1795 celo do tepežev. Ena stranka je šla oborožena proti drugi in so tujce, ki so hoteli braniti svoje čebele, poleg kmetov, ki so dali tujcem stanovanje in dovoljenje za uporabo svojih ajdovih polj, napadli kmetje s kamnitim dežjem in so jim razbili toliko panjev, kolikor so jih mogli dobiti v pest. Prepír je bil tako resnoben in nevaren, da je moralo nastopiti proti nemirnežem vojaštvo iz Celovca. Kmetje so se obupno branili, ranili več vojakov, dokler se nista končno umirili obe strani. Prepírna zadeva — ali dejanski uničijo čebele z dotikom cveta in z izsesanjem medene tvarine plodilne organe in preprečijo s tem nastanek prihodnjega sadu, ali pa da bi se s tem celó pospeševala ploditev, kakor trde drugi — je bila poslana v odločitev nekemu zboru. Ali je bilo tam o tem vprašanju že odločeno ali ne, mi ni znano.^{128a}

Poleg nekih izrednih novic in nadrobnih podatkov o čebelarstvu na Koroškem, ki so iz te dobe drugače zelo redki, je v Schleglovem poročilu najbolj znamenita omemba o poslikanih panjskih končnicah na Zgornjem Koroškem, in bo to hkrati najbrž eden prvih do zdaj znanih primerov, da je bilo v tisku omenjeno poslikavanje panjskih čelnic na Slovenskem. Med drugim pa nam priča Schleglov zapis, da so čebelarili Slovenci na Zgornjem Koroškem na isti način kakor slovenski sosedi tostran Karavank na Gorenjskem.

Prednjemu Schleglovemu zapisu delno podobno poročilo o čebelarstvu v naših krajih ima nemški statistik, kartograf, protestantski nabozni pisatelj in

^{128a} Na ta Schleglov zapis nas je najprvo opomnil dr. France Kotnik leta 1951 v Slovenskem etnografu III—IV, str. 365. »Ein Collegium«, kakor pravi Schlegel, je bil odbor Kmetijske družbe v Celovcu. V Kärntnerische Zeitschrift, 7. Bändchen, Klagenfurt 1852, poroča Heinrich Hermann na str. 73, da se je ukvarjala za časa ravnatelja Hohenwarta in kanclerja Empergerja, ki sta bila izvoljena leta 1794. Kmetijska družba v Celovcu prvenstveno z odločbo glede vprašanja, če se s prevozom čebel na ajdovo pašo škoduje ajdi in domačim čebelam ali ne.

Na navedenem mestu, str. 72, kjer opisuje na kratko prizadevanje Kmetijske družbe v Celovcu za razširjanje čebelarstva, je zapisal Hermann še tole, nam novo, a z ničimer podprto trditev: *Professor in pisatelj o reji čebel na Dunaju, Jansa, je izšel iz te družbe. (Izvirnik: ... der Professor und Schriftsteller über die Bienenzucht in Wien, Janscha, ist von dieser Gesellschaft ausgegangen.)*

profesor v Bratislavi Ernst Gabriel Woltersdorf v knjigi — pri kateri je sodeloval tudi Jernej Kopitar —: *Die Illyrischen Provinzen und ihre Einwohner*. Wien 1812, str. 217, kjer piše:

Na Gorenjskem zelo pospešuje rejo čebel ajda, katere cvet le-te ljubijo; posebno v Istri, v postojnskem okrožju in na Vipavskem, kjer napravijo iz dveh panjev v enem letu navadno osem rojev. Veliko Zgornjih Korošcev pa potuje ob času cvetenja ajde s čebelami po vodi in po suhem na Spodnjo Koroško, zlasti v Celovec; temu se pravi prestava ali prevoz čebel, za kar se posestniku polja nekaj plača.

Izmed tujcev, ki so živeli in se udomačili med Slovenci, je napisal kratko poročilo o čebelarstvu na Kranjskem Baltazar Hacquet (1739 ali 1740—1815), znani razsvetljeni naravoslovec in znanstveni delavec, ki je bival v Idriji in Ljubljani od leta 1766 do 1787. Njegovo spodaj navedeno nedokončano delo,¹²⁹ kjer je tudi opis Slovencev, je izhajalo v letih 1801—1808, a zapisi so za 14 do 40 let starejšo dobo. Čeprav je zapisal Hacquet v svojem življenjepisu o Kranjcih porazno sodbo,¹³⁰ so njegove zasluge za razširjanje poznanja Slovencev, njihove omike in prosvete v svetu izredno velike. Hacquetov kratek, a pomemben zapis o kranjskem čebelarstvu se glasi v prevodu:

Reja čebel je pri Kranjcih v kar mogoče najboljšem razcvetu. Skrb za te takó koristne žuželke je tolikšna, da jih — če jim zmanjka hrane, kjer prebivajo — ponoči drugim prenesejo ali prepeljejo, za kar imajo posebne vozove z obešenimi gredmi. Prevoz je pri njih [= Kranjcih] tem lažji, ker so ležeči panji sestavljeni iz šest deščic. Vsak panj je na ozki prednji strani poslikan s podobo kake živali, rastline ali svetnika. Čebelnjak s takimi panji je posnet na 3. podobi.¹³¹

Hacquet je omenil tu v tisku za Schleglom drugi v zgodovini slovenskega čebelarstva poslikane panjske končnice, če ne upoštevamo šele sedaj znani Glavarjev rokopisni zapis v letu 1776, ki pa poroča o tem le posredno in nedoločno, ko piše o nekih podobah na papirju. Zal, da tisti, ki je delal podobe za Hacquetovo Abbildung, podob ni napravil določno po Hacquetovi zamisli in njegovem opisu, marveč po svojem okusu. Glede na to tudi na 3. barvani podobi, ki je vstavljena med 18. in 19. stran, z napisom Krainer-Kraynz, ni upodobljen čebelnjak panjev s poslikanimi panjskimi končnicami, ampak je postavljen v ozadje na travnik na levi strani Kranjca neki kozolčast trivrsten čebelnjak s 15 oglavnimi košnicami, po 5 v eni vrsti. Takó nas je neznan podobar pripravil ob prvo podobo slovenskih panjskih končnic, ki jih je hotel Hacquet pokazati bralcu, saj jih je prav zato izrecno omenil v spisu.^{131a}

¹²⁹ Abbildung und Beschreibung der südwest- und östlichen Wenden, Illyrer und Slaven... nach einer zehnjährigen Reise und vierzieljährigen Aufenthalte in jenen Gegenden dargestellt von B. Hacquet. Erster Theil, 1.—5. Heft. Leipzig, 1801 do 1808.

¹³⁰ ... une nation bigote, inculte plein de malice, comme presque tous les Slavons a demie civilisé sont. — Die Wahrheit. 42. Jahrgang, München 1908, str. 30. — Po slovensko: ... narod svetohlinski, neizobražen, poln zlobe, kakor so skoraj vsi Slovani na pol olikani.

¹³¹ Abbildung und Beschreibung, str. 30.

^{131a} Leta 1811 sta želela že omenjeni Ernst Gabriel Woltersdorf, profesor v Bratislavi, in založnik Heubner na Dunaju, da bi dobila za knjigo Die Illyrischen Provinzen und ihre Einwohner 4 do 6 bakrorezov iz Hacquetove Abbildung und Beschreibung. Jernej Kopitar, ki je sodeloval pri Woltersdorfovi knjigi kot izvedenec za

Misel o prevozu čebel na pašo s posebnimi vozovi je mogel Hacquet brati kot tajnik Kmetijske družbe v Ljubljani v kakem Glavarjevem poročilu (na primer leta 1768), ali pa v štirinajstem opazovanju Scopolijeve obravnave o čebelah leta 1770, kjer poroča Scopolio, da nalože Kranjci pri prevažanju čebel na pašo panje na voz, ki ima za to privezane z jermeni ali verigami posebne grede. Poslikane panjske končnice pa je moral videti Hacquet sam pri potovanjih po Slovenskem v času med leti 1766—1787 in so ga takó zamikale, da ni pozabil nanje niti po dolgih letih.

pravopis slovanskih krajevnih in drugih imen, je zato pisal na prošnjo pisatelja in založnika dne 15. novembra 1811 v Ljubljano pismo baronu Zoisu, kjer pravi med drugim: ... *Ker pa so Hacquetove risbe ponesrečene, želim dobiti jaz in tudi Heubner ... znova napravljene natančne risbe prebivalcev, n. pr. 1 Gorenjca z ženo, otrokom, čebelnjakom ... ; torej če pridejo risbe, potem kaj posebnega — drugega rajši nič.* (Carniola, Nova vrsta I (1910), str. 99.)

Pažnjo na slovenske panjske končnice je pokazal J. Kopitar tudi v pismu češkemu jezikoslovcu Jožefu Dobrovskemu z Dunaja 27. oktobra 1811, ki mu je priložil Pésem od Lombergarja ino Pégama ter pripomnil: *Auf den Bienenstöcken in Krain wird dieser Turnier sehr häufig abgemahlt, t. j.: Na Kranjskem se ta turnir [= viteška tekma med Lambergarjem in Pégamom] prav pogosto upodablja na panjih.* — (V. Jagič, Istočniki I (1885), str. 225.)

(Dalje prihodnjič)

opazovalnice

KAKŠNA BO POMLAD 1955?

DR. V. MANOHIN

Napoved za pomlad 1955 sem izdelal v zadnjih dneh februarja na podlagi klimatoloških in sinoptičnih znakov. H klimatološkim znakom spada premostrivanje ritmov, ki odločajo o letošnjem vremenu, in njih primerjava s skupino podobnih ritmov v preteklosti. Tako se je izkazalo, da so ritmom iz razdobja 1954—55 zelo podobni ritmi iz razdobja 1851—52, 1876—77, 1898—99, 1901—02 in 1930—31. Po naštetih ritmič moremo pričakovati, da bosta letos najmanj marec in april (verjetno tudi maj) hladna in nadpovprečno vlažna. Padavine bodo nastopale v marcu vsaj v polovici primerov v obliki snega, v aprilu pa deloma v obliki dežja in deloma v obliki snega. Mraz bo v jasnih nočeh vse do začetka maja na dnevnem redu. Šele maja ali v juniju se bo vreme normaliziralo; padavine bodo padle pod povpreček, temperatura se bo dvignila do normale ali preko nje. Poletje po tej shemi ne more biti slabo, marveč celo kaže, da bo najmanj en poletni mesec (verjetno julij ali avgust) sušen in pretopen.

Sinoptični znaki se naslanjajo na oceno količine hladnega in toplega zraka, ki se je nakopičila pozimi in ki se še zdaj kopiči. Primerjava februarja z januarjem in decembrom kaže, da je v februarju količina hladnega zraka naglo narasla na račun toplega, tako da je hladen zrak pokrival v

zadnjih dneh februarja oba kontinenta (Evrazijo in Ameriko) in ves Atlantik od 40° vzporednika dalje proti tečaju. Pojavili so se tudi krepki mrzli valovi nad Severno Evropo in Severno Ameriko. To dejstvo vsekakor dopušča veliko verjetnost, da bo pomlad hladna.

POROČILO ZA JANUAR IN FEBRUAR

Januar: Če primerjamo lansko vreme v mescu januarju z letošnjim, lahko ugotovimo, da je imel letošnji januar več padavin in da je bil izredno topel. Saj znaša srednja mesečna toplina za lanski januar v Ljubljani $-5,2^{\circ}\text{C}$, letos pa $+4,6^{\circ}\text{C}$. Skoraj vse dni v prvi dekadi je padal dež, ki je bil včasih pomešan s snegom, sicer pa je prevladovala megla. Temperatura je kolebala razen v Primorju pod ničlo. Številni opazovalci so zabeležili tudi poledico. Zadnje dni prve dekade je ponekod zapadel sneg. V začetku druge dekade se je temperatura občutno zvišala; prevladovalo je lepo vreme in zapadli sneg je skopnel. Konec dekade je temperatura zopet padla zelo nizko pod 0°C . V višjih legah je po vsej Sloveniji večkrat snežilo, medtem ko je v nižjih padal sneg le med dežjem. V tretji dekadi so bili dnevi zopet toplejši; sneg je razen v višjih legah in severovzhodni Sloveniji, skopnel.

Čebele so v mescu januarju kar dobro prezimovale. Za prvi množični izlet so ponekod v Sloveniji (Šentlovrenc na Pohorju, Selnica ob Dravi, Dobova-Krško itd.) izkoristile vreme v prvi polovici druge dekade. Drugi večji izlet je bil zadnje dni v mescu. V Primorju je bilo nekoliko več izletnih dni. Čebele so jih izrabile za bero cvetnega prahu na mandeljevem drevju in rožmarinu. Poraba zimske zaloge je bila normalna. Ponekod, kar je razvidno iz tabele, tehtnica zaradi vlage ali, kot domnevajo nekateri opazovalci, zaradi zalege ni padla (označeno \oplus) ali se je celo zvišala (Krka-Stična).

Februar: V prvi dekadi mesca februarja je bilo nekaj padavinskih dni, sicer pa je prevladovalo lepo, toplo spomladansko vreme. Dne 10. februarja so številni opazovalci zabeležili nevihto z grmenjem in treskanjem. V začetku druge dekade so bili dnevi hladnejši in, če ne upoštevamo nekaj kratkotrajnih krajevnih snežnih padavin, brez močč. Prehodnim otoplitvam konec druge dekade, ki so imele za posledico topljenje snega in padavine v obliki dežja, je sledila zopet ohladitev, ob zaključku mesca pa je začelo snežiti po vsej Sloveniji.

V prvi dekadi je toplo vreme zvalilo iz zemlje nekatere spomladanske cvetlice (trobentice, zvončke, teloh), ki so nudile čebelarom prvo obnožino. Mrtvic skoraj ni bilo, le opazovalec iz Brega ob Bistrici poroča, da je našel po trebljenju veliko mrtvih čebel pred čebelnjakom. Matice so marsikje začele zalegati že v prvi polovici februarja. Tako poroča opazovalec iz Lendave, da je imelo več družin v začetku februarja zalego že na 2–3 satih. Kljub tolikšni razgibanosti družin so se morale čebele zaradi zime, ki je nastopila proti koncu mesca, zopet stisniti v gručo.

Prešek (+ 60 dkg), ki je označen v drugi dekadi mesca februarja pri opazovalnici Lendava, je verjetno nastal zaradi vlage.

Kraj opazovalnice	Donos ali poraba v			Skupno pridobil ali porabil dkg	Srednja mesečna toplina	Dnevi			Sončni sij v urah	
	I.	II.	III.			izletni	deževni	s snegom		
	mesečni tretjini dkg									
Breg—Tržič	Jan.	- 10	- 20	- 20	- 50	+ 2.4	2	7	22	43
	Febr.	- 30	- 20	—	- 50	+ 2.8	12	7	11	75
Dražgoše—Škofja Loka	—	- 20	- 30	- 50	- 1.7	2	8	24	40	—
Tinjan—Istra	—	- 35	- 35	- 30	- 100	+ 4.7	4	6	—	101
	—	- 25	- 25	- 20	- 70	+ 4.3	4	11	3	76
Moščeniška Draga	—	- 40	- 10	- 50	- 100	+ 4.5	10	10	—	123
	—	- 50	- 40	- 20	- 110	+ 6.7	14	11	2	45
Zerovnica—Postojna	—	- 20	- 40	- 10	- 70	—	1	6	10	33
	—	- 20	- 15	- 20	- 55	—	4	12	15	46
Krka—Stična	—	- 25	- 5	+ 10	- 20	—	1	3	11	16
	—	- 60	- 25	- 20	- 105	—	4	10	17	36
Novo mesto	—	- 30	- 50	- 10	- 90	- 0.7	3	7	5	24
	—	- 40	- 40	- 30	- 110	+ 2.7	6	8	13	61
Dobova—Krško	—	—	—	—	—	- 1.0	6	2	2	6
	—	- 50	- 30	- 26	- 106	+ 2.8	6	7	8	—
Sv. Lovrenc na Pohorju	—	- 15	- 40	- 25	- 80	+ 0.2	2	2	15	63
	—	- 70	- 35	- 30	- 135	+ 1.6	6	2	12	84
Sv. Lovrenc na Drav. p.	—	- 20	- 40	—	- 60	- 0.7	3	1	14	40
	—	- 80	- 25	—	- 105	+ 1.6	7	3	14	78
Ribnica na Pohorju	—	- 10	—	- 60	- 70	—	3	2	20	97
	—	—	- 90	- 20	- 110	—	10	6	18	60
Rogatec	—	—	- 20	—	- 20	0.0	2	3	1	23
	—	- 20	- 10	—	- 30	+ 2.0	5	4	7	37
Bučkovci—Ljutomer	—	—	- 10	- 20	- 30	- 0.4	1	1	19	50
	—	- 35	- 35	- 30	- 100	+ 1.6	4	2	12	76
Cezanjevci—Ljutomer	—	- 10	—	- 70	- 80	+ 0.2	—	3	3	20
	—	- 60	- 40	- 40	- 140	+ 1.6	4	8	9	42
Prosenjakovci-M. Sobota	—	- 40	- 40	- 20	- 100	- 0.1	1	3	19	33
	—	- 80	- 40	- 30	- 150	+ 1.3	5	5	14	59
Pristava—Ljutomer	—	- 20	- 25	- 15	- 60	—	1	1	17	50
	—	- 45	- 25	- 25	- 95	—	6	2	12	40
Lendava	—	- 30	- 30	- 20	- 80	—	1	17	17	28
	—	- 110	+ 60	- 90	- 140	—	4	12	11	61
Selnica ob Dravi	—	- 40	- 80	- 80	- 200	- 2.5	4	1	3	34
	—	- 70	- 70	- 40	- 180	- 0.3	5	2	6	82
Pušča—Bistra	—	—	—	- 135	- 135	+ 0.9	2	8	2	12
	—	- 40	- 30	- 20	- 90	+ 4.3	6	9	4	43
Bilje—Renče	—	- 15	- 5	- 5	- 25	+ 5.2	6	7	—	90
	—	—	- 10	- 30	- 40	+ 6.2	13	8	3	70
Dol. Logatec	—	- 30	- 30	- 40	- 100	- 1.8	—	—	—	—
	—	—	—	—	—	—	—	—	—	—
Ljubljana	—	—	—	—	—	+ 4.6	—	14	10	24
	—	—	—	—	—	- 0.6	—	14	9	51
Povprečki	Jan.	—	—	—	- 75.7	+ 0.8	2.9	5.3	11.9	45.2
	Febr.	—	—	—	- 100.6	+ 2.6	6.6	7.1	10	59

Primerjava čebeljih pasem. Norveška državna šola za učitelje v malih gospodarstvih se je lotila raziskovanja vrednosti čebeljih pasem, da bi ugotovila, katera bi bila najprimernejša za skandinavske razmere. V poštev so prišle nordijska (nemška temna), kranjska, kavkaška in italijanska čebela. Čeprav so rezultati sedaj še precej pomanjkljivi in nezanesljivi, jih nekaj objavljamo.

Temperament: Najbolj razdražljiva je nordijska čebela, najkrotkejša kavkaška. Najlažje je delo z italijansko čebelo, malo manj s kavkaško; s kranjsko je srednjelahko.

Zalega in moč družin: Italijanska čebela je šibka pozimi in spomladi, dokler ne doseže v juliju ostalih pasem, ki jih prekosi jeseni. Kranjska čebela ima proti koncu leta malo zalege, vendar dobro prenaša zimo in se hitro razvija, zato je junija dokaj močna, če ne roji. Kavkaška čebela je ob zazimovanju srednjemočna, vendar ji zima ne škoduje preveč, ker čebele te pasme očitno dolgo živijo. Nordijska čebela je v tem pogledu podobna kranjski, a je odpornejša proti nizkim temperaturam.

Rojenje: Prvenstvo ima kranjska čebela, nato slede nordijska, kavkaška in končno italijanska.

Utrjenost: Najobčutljivejša je italijanka, ki pa se ob toplem vremenu veliko bolje ponaša od drugih. Skoraj prav tako je s kavkaško. Nordijska in kranjska pasma sta na splošno bolj žilavi od prejšnjih.

Množina nabranega medu: Italijanska čebela spomladi zaostaja za drugimi, prekaša jih pa poleti. Podobno je s kavkaško, ki pa nabere spomladi več. Kranjska čebela je najboljša ob prvih pašah. Nordijska čebela, kakor tudi italijanska se uspešno udejstvujeta zlasti na resjevi paši.

Moderno čebelarstvo leta 1964. Kakšno bo čebelarstvo čez deset let? Gunnar Rosswall, dopisnik švedskega čebelar-

skega lista »Bitidningen«, si ga predstavlja nekako takole:

Stene panjev so iz plastične mase, zelo tanke, tako da so panji lahki, vendar nepropustni za vlago in temperaturo. Problemov, ki so bili nekoč zvezani z njihovim nakupom, ni več. V vsakem okrožju delujejo čebelarske šole, ki jih ustanavljajo čebelarski centri. Po enem letu dobe gojenci diplomo in panje. Panje dobe zastonj, ker je njihova cena vračunana že v taksi, ki jo plačajo ob vpisu v društvo. V začetku septembra pošljejo čebelarji polna medišča oziroma naklade v centrale, kjer jim iztočijo med in vrnejo prazna. To je mogoče zaradi tega, ker so panji standardizirani. Iztočenega medu si vzamejo čebelarji toliko, kolikor ga rabijo zase in za potrebe pri čebelah. Če žele sladkor, se to upošteva pri obračunu. Ves ostali med centrale prodajo. Centrale prevzamejo na svoja ramena vse dolgočasno delo okrog čebelnjakov; čebelarjem ostanejo samo zanimivi opravki, ki zahtevajo znanje in spretnost. Mehanizacija, delna kolektivizacija, kakor tudi sodelovanje z ostalimi kmetijskimi panogami, ki imajo od čebelarstva korist, in znanstveni napredek omogočajo mnogo večji pridelek medu. Zato je potrošnja medu izredno velika. Med je vsakdanja hrana delovnih ljudi. Čebelarju ni treba iskati kupca, če hoče čebelje družine prodati. Če misli opustiti čebelarstvo, jih vrne centrali in dobi svoj denar nazaj.

Ta kratki resumé nam jasno kaže, kako se na švedskem čuti potreba po večji načrtovitosti v čebelarstvu. V koliko so ta prerokovanja stvarna, bo kajpak pokazala bodočnost.

Lanska ajda. V preteklem letu je pri nas ajda slabo kazala. Zaradi hladnega poletja žito ni pravočasno dozorelo, kar je ajdovo setev premaknilo na tako pozno dobo, da sem pričakoval pravo katastrofo. Prve njive so v tukajšnji okolici obsejali z ajdo okoli 20. avgusta, prava setev pa se je začela šele 28. av-

gusta in je trajala, ker je bilo vreme ugodno, do 5. septembra. Tako pozne setve se ne spominjam, zato sem bil prepričan, da bo ajda popolnoma odpovedala, posebno ker je niso veliko sejali. Zaradi lepega vremena pa se je hitro razcvetela in čebele so jo obirale do 20. septembra. Res je niso tako obletavale, kakor bi bilo želeli, toda posamezne družine so le nabrale zase, nekatere celo nekaj več. Tudi satje so poskušale tu in tam noviti. Ker pa je paša v poletju odpovedala, je bilo to za čebelarje rešitev. Vsakdo ve, kako nerodno je, ako so na zimo panji brez medu.

Kako pa je bilo s pridelkom? Prav nič prida! Ponekod je ajda obrodila, drugod ne, čeprav so jo sejali le z nekaj dni razlike. Marsikje je bila tako slaba, da so jo pokosili za krmo, medtem ko so drugje le nekaj pridelali.

AZ-panj v Hrvatski Istri. V Slovenski Istri je AZ-panj povsod razširjen in splošno znan, a tudi globlje v Hrvatski Istri ga je najti. Pogosten je v bužetski dolini. Lepo število (okoli 50) sem jih zasledil še nižje pri nekem čebelarju v Roču in nekaj prav v Borutu. Tu jih oskrbuje stara ženica, ki se je z medenim pridelkom prav pohvalila. Njeni AZ-panji stoje že 40 let v skladanici na prostem, in sicer na nekakšnih podstavkih, slabo pokriti z nekaj deskami, sicer pa povsem nezavarovani. Panji kažejo večje ali manjše razpoke, skozi katere izletujejo in se vračajo čebele. Vendar vse to živali prav nič ne moti in jim očitno tudi ne škodi.

V Sv. Petru v Šumi sem naletel na čebelarja, ki pase svoje muhe v nekakšnih amerikancih z nastavki. Travniška kadulja je ravno bujno cvetela okoli prosto razpostavljenih »žnidersičev«, kakor je imenoval te svoje panje. Vprašal sem ga, kaj daje njegovim čebelam najboljšo pašo. Ni mi vedel povedati; tudi ime za kaduljo mu je bilo neznano.

Čebelarji so v Istri zelo redko posejani, tako redki so, da največkrat niti svojega najbližjega čebelarskega soseda ne poznajo. Pravkar omenjeni možakar mi je pravil, da ve za enega v neki vasi, do katere pa je dve debeli uri hoda...

Čebele iščejo matico. Roj družec sem ogrebel v kranjiča. Ker sem opazil, da ima več matic, sem eno ujel in spustil za okence AZ-panja v spodnji vrsti. Kranjiča sem zvečer postavil na neki AZ-panj v drugi vrsti. Pogledal sem, tudi matico, ki sem jo dal za okence. Klavrno je lezla sem ter tja, čeprav so jo čebele skozi mrežo krmile. Ko sem drugi dan odpiral vrata čebelnjaka, sem zaslišal nenavadno šumenje. Čebele iz kranjiča so se v procesiji prašile iz žrela do AZ-panja, v katerem je bila za okencem matica. Pahljale so s krili in žalostno brenčale. Takoj mi je bilo jasno, da so hotele imeti to matico za svojo gospodarico. Zato sem najprej odprl kranjiča, potem pa vratca AZ-panja. Pri matici je bilo že polno čebel in šele takrat sem opazil, da so bila vratca na oglu ravno toliko okršena, da je šla lahko posamezna čebela skozi. Hotel sem prijeto matico, a se mi je izmuznila izpod prstov in zletela, z njo pa tudi nekaj čebel. Torej ni bila več tako klavrna kot prejšnji dan.

Nekoč sem matico, ki se je pravkar skobacala iz matičnika, držal v roki. Nekaj časa je lezla po moji dlani, nato pa zletela in se v krogu čedalje više dvigala v zrak. Roko sem vedno enako držal in čez nekaj časa se je matica vrnila. To je večkrat ponovila. V upanju, da se bo tudi ta matica vrnila, sem pustil kranjiča, iz katerega so se že skoraj vse čebele razlezle, in vratca čebelnjaka odprta. Matica se je z odletelimi čebelami najbrž vrnila, ker se je roj čez eno uro lepo zbral v panju in umiril. Jan

Čebele prenašajo jajčeca. Da prenašajo čebele jajčeca iz plodišča v medišče, sem prepričan, ker sem našel pred leti julija meseca pokriti matičnik v medišču. Da bi se matica pretegnila skozi mreže rešetke v medišče in tam zalegla samo en matičnik, ne morem verjeti, druge zalege pa tedaj v medišču ni bilo. Ko sem ta matičnik odstranil, sem čez nekaj časa našel skoro na istem mestu zopet zaležen matičnik. No, pa to bi se dalo še nekako raztolmačiti, toda kaj takega, kar sem lansko leto opazoval pri nekem prašilčku, nisem še videl.

Imam AŽ-panj, ki je prirejen za 4 rezervne družinice na 5 satov. Maja meseca sem omenjenemu prašilčku odvzel matico. Čebele so si vzgajile novo, ki pa se je najbrž na prahi zgubila. Dal sem jim pokrit matičnik. Matica se je poglela, a so jo čebele začele preganjati, čeprav je bila videti brezhibna.

In sedaj pride glavno! Po tri do pet čebel je začelo siliti v sosednji prašilček. Pred žrelom prašilčka se je vnela borba, v kateri jih je mnogo poginilo. To se je ponavljalo skozi deset dni. Pred panjem je bilo vsak dan do 30 mrtvih čebel. Med tem časom sem jim dal pokrit matičnih, a so ga čebele takoj zgrizle. Ko so čebele prenehale siliti v sosednji prašilček, sem pregledal njih sate in se zelo začudil, ko sem našel na srednjem dva matičnika, v vsakem pa po eno jajčece. Torej so čebele kradle jajčeca, da bi si vzgajile matico. Mnogo jih je seveda svoj podvig plačalo z življenjem.

Matičnike sem odstranil, družinici pa dodal spraseno matico brez kakršnihkoli varnostnih ukrepov, a so jo rade sprejele. Takoj je začela zalagati. Jan

Velikost žrela vpliva na donos. V časopisu »Südwestdeutscher Imker« čitamo, da so čebelarji pripeljali na hojevo pašo v Črnem lesu 90 čebeljih družin. Na vsako stran skladovnice so postavili po en panj in tehtnico. Čebelji družini na tehtnicah sta bili enako močni. Matici sta bili iste starosti in enakih lastnosti. Po večdnevnem opazovanju so ugotovili, da je pokazala tehtnica enega panja trikrat večji donos od drugega. Domnevali so, da izvira to od tod, ker je imel panj z večjim donosom ameriškansko, torej širše žrelo. Da bi ugotovili, ali res vpliva velikost žrela na donos, so žreli zamenjali. In glej! Panj, ki je poprej v donosu zaostajal, je sedaj visoko nadkrilil prejšnjega rekorderja. Dokaz je dovolj prepričevalen, da ni vseeno, kako velika žrela imajo panji na pasišču. Večje žrelo ne ovira čebel pri živahnem izletavanju in doletavanju. Omogoča pa tudi hitrejšo izhlapevanje vode. Čebelarji, ki imate panje z ameriškanskim žrelom, upoštevajte to važno ugotovitev!

Ali je žrelo v medišču potrebno? Čebelar v »Schweizerische Bienenzeitung« odgovarja na to vprašanje takole: »Z žrelom v medišču imam slabe skušnje. Čeprav je bila dobra paša, sem redkokdaj videl, da bi kaka čebela izletela iz žrela v medišču. Posebnih prednosti pri njem nisem našel, pač pa več nedostatkov. Navadno ostane prvi sat pri žrelu prazen. Žrelo v medišču morajo čebele stražiti. Brez dvoma nastane med spodnjim in gornjim žrelom lahek prepih. Če je žrelo v plodišču dovolj veliko, popolnoma zadostuje čebelam za neovirano izletavanje. Prav gotovo pa škoduje žrelo v medišču slabiču, ker uhaja skozenj toplota, ki je za pravilen razvoj čebelje družine nujno potrebna.«

Pri naših AŽ-panjih imam žrelo v medišču stalno zaprto. Odpremo ga le tedaj, če imamo v panju dve družini, ki sta med sabo ločeni s pokrito matično rešetko, ali pa takrat, ko hočemo, da izlete troti, ki so se polegile v medišču.

Obdavčitev čebel je bilo na Pohorju nekaj novega. Zato ni nič čudnega, da se je neki tamkajšnji čebelar temu upiral. Posledica je bila, da mu je davčni iztirjevalec zaplenil nekaj panjev čebel. Davkarija je pač napravila svojo dolžnost, a čebelar si je mislil svoje.

Cez več tednov potrkata pri čebelarju dva možakarja, iztirjevalec in namišljeni kupec. »No, očka, boste plačali?« vpraša davčni uslužbenec. »Drugače homo čebele prodali.«

»Kako naj plačam,« se brani čebelar, »ko pa nimam denarja. Če ne gre drugače, si čebele kar vzemita. Le stopita bliže in poglejta, kako polne panje imam.«

Čebelar izbere dve najbolj srditi družini in z jezo odpre končnici, da se čebele kar usujejo na nevšečna gosta, medtem ko on hudomušno poudarja: »Zaplenila sta mi čebele. Kar vzemita si jih, toda med ostane meni.«

Čebelice so seveda napravile svojo dolžnost ter spremljale gosta še precej daleč po poti navzdol. Čebelar si je pomaknil klobuk postrani in zamrmral: »Za sedaj sem se vaju odkrižal, kako bo drugič, pa ne vem.« R.

VSEM ČEBELARSKIM DRUŠTVOM, DRUŽINAM IN ČEBELARJEM

Jugoslovanski narodi, med njimi tudi Slovenci, bodo letos praznovali desetletnico osvoboditve, desetletnico velikega preobrata, ko je prevzelo ljudstvo oblast v svoje roke in enkrat za vselej odpravilo izkoriščanje človeka po človeku. Mimo tega pomembnega dogodka ne more iti nihče, tem manj naša čebelar-ska organizacija in njen list Slovenski čebelar. Najlepše pa bomo proslavili ta jubilej, če bomo pokazali, kaj smo v desetih letih napravili za povzdigo čebelarstva in s tem tudi za splošno korist.

Upravni odbor in uredništvo sta mnenja, da ni potrebno izdajati posebne številke Slovenskega čebelarja, v kateri bi bilo opisano povojno udejstvovanje ZČDS, marveč naj vsako društvo prikaže v posebnem članku, ki ga bo priobčil Slovenski čebelar, kaj je napravilo v svojem okolišu za napredek čebelarstva v desetih letih po osvoboditvi. Čeprav je navada, da se ob takih svečanih prilikah skušajo prikriti razne nevšečnosti — češ ne spadajo sem — bi morala vendarle biti vsa ta poročila, ki seveda ne bi smela biti preobširna, verna slika dela, težav in morebitnih napak, ki so se pojavljale. Jasno je, da bo tudi ZČDS dala svoje poročilo, saj je bila prav naša organizacija tista, ki ni tako rekoč niti en dan čakala na direktive, marveč je takoj po vojni prijela za delo in skušala tako čimprej zabrisati sledove, ki jih je slovenskemu čebelarstvu pustila okupacija.

Ob desetletnici osvoboditve namerava Zveza izdati čebelarsko učno knjigo, ki ne bo samo nekaj priročnik za začetnike, temveč zbornik splošnega čebelarskega znanja. Tako knjigo že dolgo pogrešamo in bo, ko bo izšla, gotovo velik doprinos k napredku našega čebelarstva.

Gradivo zanjo pripravlja poseben uredniški odbor, v katerem so priznani čebelarski strokovnjaki.

Prav tako pa hoče k pomembni obletnici doprinesti svoj delež tudi Slovenski čebelar. Želja upravnega odbora in uredništva je, da bi začel izhajati zopet mesečno in v večjem obsegu, na žalost pa zaradi nastalih razmer ni za to potrebnih sredstev. Njegov obstoj je danes odvisen zgolj od zavednosti slovenskih čebelarjev, to se pravi, od števila naročnikov in od tega, ali bodo ti naročniki pravočasno poravnali naročnino. Kakor vam je znano, je morala ZČDS že lani pokriti izgubo pri Slovenskem čebelarju v znesku četrte milijona dinarjev. Priznati moramo, da so nekatera društva in posamezniki podprli akcijo za tiskovni sklad, vendar odziv ni bil takšen, kakor smo ga pričakovali. Tudi letos grozi našemu glasilu zaradi nizke naročnine primanjkljaj, ki ga bo morala poravnati Zveza. Ker pa njen finančni položaj ni rožnat, bo to zanjo velika obremenitev. Zato predlagata upravni odbor in uredništvo naslednjo akcijo, ki so jo poduzeli tudi drugi časopisi. Vsako čebelarsko društvo naj pri podjetjih in ustanovah svojega okoliša izposluje v letošnjem letu vsaj po en oglas (inserirat) za našega Slovenskega čebelarja (za približno 20.000 dinarjev) in list bo kril svoje stroške. To najbrž ne bo težko, saj opazite, koliko oglasov imajo v vsaki številki drugi listi. Če jih dobe ti, jih bomo tudi mi, samo malo dobre volje in zgovornosti je treba. Vsi vemo, da imajo drugi od čebelarstva vsaj desetkrat večjo korist kot čebelarji, zato je njihova dolžnost, da nam pomagajo.

Čebelarska društva, družine in čebelarji! S tema dvema akcijama: s poročilom o svojem desetletnem delu za napredek slovenskega čebelarstva in nabiranjem oglasov za Slovenskega čebelarja, bomo najlepše proslavili deseto obletnico osvoboditve in pokazali vsem tistim, ki nekako omalovaževalno gledajo na

našo organizacijo, da teh deset let ni šlo mimo nas brez haska in tudi ne brez koristi za širšo skupnost. Na drugi strani pa bomo izpričali svojo visoko čebelarško zavest in voljo, da hočemo še nadalje med Slovenci buditi smisel za čebelarstvo, ga pospeševati in dvigati. Naj bi ne bilo čebelarškega društva, družine in čebelarja, ki bi ne pomagal pri tej naši akciji.

DOPISI

Z OBČNEGA ZBORA ČEBELARŠKEGA DRUŠTVA V LJUTOMERU

V nedeljo 6. februarja je bil občni zbor čebelarškega društva v Ljutomeru, ki obsega področje občin Kog, Vinski vrhovi, Ljutomer, Cezanjenci, Kostanj, Ivanjkovci in Bučkovi. Kljub slabemu vremenu so čebelarji napolnili gimnazijsko učilnico v Ljutomeru z namenom, da pregledajo svoje delo, ga kritično ocenijo ter sprejmejo nove naloge za naslednje delovno leto. Iz obširnih poročil, ki so jih podali vodilni funkcionarji društva posnemamo, da se je visoka zavest članov še pojačala, četudi so se zamajali temelji Zveze. Društvo je stalo vse leto na trdnem stališču, da obdrži dosedanje organizacijsko obliko, da je nujno potrebno sodelovanje z OZZ v Ljutomeru in vaškimi ZK, kar je tudi uspehe dela glede na navedeni dejstvi še povečalo. Čebelarstvo je gospodarska panoga, ki mora biti povezana z ostalimi panogami našega gospodarstva, to povezavo pa lahko vršijo samo čebelarji, ki so organizirani v svojem društvu, ki pač rešujejo izključno čebelarška vprašanja. To je bilo geslo naših čebelarjev v minulem letu.

Za izobrazbo čebelarjev je društvo priredilo v minulem letu tri predavanja, od katerih sta bili dve praktični, in tri-dnevni tečaj za izvedence v čebeljih boleznih. Na tečaju se je usposobilo za izvedence 15 čebelarjev, ki so jeseni pregledali in odvzeli vzorce pri 360 čebeljih družinah ter jih poslali v pregled

veterinarskemu zavodu. Organizacijska in čebelarška vprašanja, smo reševali na rednih mesečnih sestankih. Plemenilna postaja je delovala. Društvo ima dva trotarja, ki sta v dveh najnovejših panjih na devet satov. Skozi vse leto je društvo dobavljalo članom razne vrste čebelarških potrebščin ter zbiralo med in vosek. Med člane je razdelilo 2700 sadik japonske sofore. Organiziralo je prevoze čebel na pašo. V odseku za pospeševanje čebelarstva pri OZZ, so člani ljutomerskega društva bili duša tega odbora. Pri drugi okrajni razstavi v Ljutomeru smo s svojim posebnim oddelkom pokazali, kako važno je čebelarstvo v našem gospodarstvu. Društvo je dobilo drugo nagrado od štirih družbenih organizacij.

Društvo je pristopilo k sistematičnemu pregledu in zdravljenju čebel, ki bolehalo za nosestavostjo, in razdelilo med člane nad 2000 tablet zdravila Nosemak, s katerim skušamo zatreti to kužno bolezen, ki uniči pri nas vsako pomlad nešteto čebeljih družin. Ker smo prvi, ki v Sloveniji preizkušamo to zdravilo, nas uspehi zdravljenja zelo zanimajo.

V diskusiji so člani društva iznesli mnogo koristnih predlogov, zlasti glede potrebe lokala, kjer bi bil shranjen ves društveni inventar in kjer bi tudi delili potrebščine ter zbirali med. To vprašanje pa je bilo takoj po občnem zboru rešeno, kar bo pripomoglo še k večji aktivnosti društva in povzdignilo čebelarstvo v Pomurju. Nadalje smo sklenili, da bomo priredili v prihodnjem poslovnem letu dve predavanji, nadaljevali z zatiranjem nosestavosti, imeli tečaj za bolezenske izvedence, uredili trgovski lokal, nabavili še eno matico za trotarja, pritrčili na hramčke ključavnice, izpopolnili knjižnico, sadili medeče rastline, v društvo pridobili še neorganizirane člane in razvili med člani propagando za vstop v novoustanovljeno Čebelarstvo zadrugo.

Občni zbor sta na koncu pozdravila delegat Zveze čebelarških društev, tovariš prof. Raič, ki je tudi predaval o važnosti čebel pri oprasha vanju rastlin, ter zastopnik OZZ v Ljutomeru, tov. Rajnar.

Čebelarji so izrekli vse priznanje in zahvalo OZZ, ki je pokazala veliko razumevanje za njih težnje in jim nudila v preteklem letu dragoceno pomoč, posebej pa so pozdravili njen vstop v društvo, kar bo prineslo še novih uspehov v dobrobit našega čebelarstva in naše skupnosti.

Janko Belec

DRUŠTVO LITIJA JE ZBOROVALO

Čebelarstvo društvo Litija je skoraj vsako leto eno prvih pri sklicevanju občinskih zborov. Tudi letos smo zborovali že 27. februarja, toda zadeli smo na slabo vreme. Sneg in mraz sta bolj oddaljene zadržala, vendar je bila udeležba zadovoljiva. O delu društva v preteklem letu sta izčrpno poročala tajnik Zunko in blagajnik Oven. Ugotovili smo marsikaj pozitivnega, pa tudi slabosti nismo zamolčali. Tako n. pr. ni delovala plemenilna postaja v Reki, pa tudi društvenega čebelnjaka nismo napolnili s čebeljimi družinami, kakor je bilo nameravano; vse je zavrlo slabo vreme in slaba čebelarstva letina. Dolg za panje v društvenem čebelnjaku, ki smo ga imeli pri Medexu, je prevzela ZCD, vendar obstoji upanje, da bo ta z dotacijami KZ kmalu poravnana. Tudi OZZ Ljubljana-okolica nam je v ta namen poslala primeren znesek in obljubila, da bo v sporazumu z ZCD organizirala štiridnevni čebelarški tečaj, ki bo v marcu na državnem posestvu Ponoviče.

Po običajnih poročilih je povzel besedo odposlanec Zveze, urednik tovariš Rojec, ki nam je pojasnil marsikaj. Člani so z velikim zanimanjem poslušali njegova izvajanja o pripravah za nov čebelarški učbenik, o okolnostih, ki narekujejo izhajanje Slovenskega čebelarja v dvojnih številkah, pa o novooznovani Zadruzi pri ZCD in še o tem in onem. Odgovoriti je moral tudi na številna vprašanja.

Na občnem zboru je bilo postavljeno tudi vprašanje, ali ostanemo v ZCD ali se včlanimo v KZ odnosno OZZ. Da se ne bi razbilo še to, kar imamo, se je občni zbor na predlog našega odbornika in predsednika LOMO Litija, tovariša

Svetine, zedinil, da ostane društvo kot doslej, da se pa po svojem koordinacijskem odboru nasloni na komuno Litija in preko te išče povezavo z KZ oziroma OZZ. Meje področja društva se že približno ujemajo z mejami bodoče komune, zato ne bo težav.

Odbor je ostal v glavnem prejšnji, le da smo našemu 79-letnemu predsedniku Bricu postavili ob stran mlajšega tovariša Jesenška Slavka. Tajništvo je prevzel tov. Koprivnikar Pavle, blagajno pa tov. Petek Alojz. To so sami mlajši in sposobni tovariši, s čemer je nadaljnji uspeh društva zagotovljen. Posebna komisija bo izdelala delovni načrt društva za tekoče leto, tako da bo društvo res zaživelo v polnem razmahu. Naročamo pa vsem našim zavednim članom, naj se potrudijo, da privedejo v organizacijo še tiste, ki do sedaj niso našli poti do nas. Slovenski čebelar jim bo zvest vodnik pri njihovem delu. Čim več čebelarjev pa naj se včlani v novo čebelarstvo Zadruge, ki bo zares naša.

Zunko

ČEBELARSKA DRUŽINA TACEN

Dne 9. januarja 1955 so se sestali člani Čebelarstva družine Tacen, da napravijo obračun o svojem delu v preteklem letu. Občni zbor je bil pri Gradu v Tacnu. Takoj v začetku smo na žalost ugotovili, da se naše vrste redčijo. Nekateri so prenehali čebelariti zaradi bolehnosti, drugi zaradi neprestanih slabih letin. O samem občnem zboru ne bom govoril mnogo, saj je potekal tako kakor vsak drug občni zbor. Vrstila so se drug za drugim poročila upravnega in nadzornega odbora, nakar so sledile volitve. Potrjen je bil stari odbor, kar je znak, da je dobro gospodaril. Sprejet je bil sklep, da bomo slovesno proslavili 25-letnico obstoja družine, seveda pod pogojem, da bo dobra letina. Sklenili smo poslati Ljubljanskemu čebelarstvu predlog, da naj določi meje teritorija posameznim družinam. Tako naj bi v teritorij naše družine spadali še kraji Podgora, Trata, Dolnice in Glince.

V prvi vrsti pa sem se namenil napisati poročilo o najvažnejšem delu našega

občnega zbora, o navodilih, ki nam jih je dal tov. urednik Vlado Rojec kot odposlanec Zveze. To storim tem raje, ker je res, da se družine povečini ne zavedajo, kakšne dolžnosti imajo in kaj naj delajo. Mogoče jim bo ravno to poročilo pokazalo pot k pozitivni delu v osnovni celici naše velike čebelarke bratovščine. Vsi člani naše družine so z očitnim zanimanjem sledili izvajanjem tovariša urednika, ki je med drugim dejal:

»Navadno si družine niso na jasnem, kaj je njihova naloga, čeprav bi mogle največ storiti za napredek čebelarstva. Člani naj bi se večkrat sestajali, se strokovno izpopolnjevali ter pri tem tudi vzgajali mlajše tovariše. Čebelarji si imajo že itak mnogo povedati, v ozkem krogu 10 do 15 članov pa poteka razgovor še živahneje, vsekakor mnogo bolj zaupno kakor na velikih zborovanjih. V takih razgovorih si povedo čebelarji svoje izkušnje ter s tem povečajo svoje znanje. Vsak ne zmore sredstev, da bi bil naročnik na inozemske čebelarske liste. Tu in tam pa se le najde kdo, ki obvlada kak tuj jezik in se zanima za širšo strokovno literaturo. Ko pridete skupaj, si poveste, kaj ste novega brali, ter si tako širite obzorje strokovnega znanja. Istočasno gojite čebelarsko družabnost, kar je ena prvih nalog vsake čebelarske družine.

Družina pa lahko koristi svojim članom tudi drugače. Iz vaših poročil sem posnel, da imate lep inventar: čebelarsko orodje, točilo, stiskalnico itd. Zlasti stiskalnico lahko skupno uporabljate. Organizirajte skupne kuhe voščin! Tako boste prišli na najcenejši način do voska, ki ga gre sicer mnogo v nič. Vsako leto lahko napravite vsaj eno tako kuho. Voščine do tedaj hranite v kepah, da vam jih ne bodo uničili molji!

Tretja naloga družine bi bilo izdelovanje satnic. Koliko pritožb je slišati ravno na račun kupljenih satnic. Vsa ta jeza bi lahko odpadla, če bi si družina nabavila model za vlivanje satnic. Tak model si lahko tudi sami napravite iz cementa. Baje deluje celo bolje, kakor če bi bil tovarniškega izvora. Kaj več o tem bi vam znal povedati tovariš Marte-

lane, ki je izumil tudi novo vrsto točila.

Ker imate lastno točilo, nudite lahko dragoceno pomoč zlasti čebelarjem z manjšim številom panjev. Tak čebelar si ne more takoj spočetka nabaviti vseh potrebščin, ki jih nujno rabi pri opravljanju čebel, in vam bo hvaležen, če mu ob dobri paši ne bo treba iskati točila drugod. Točilo ne sme rjaveti kje na podstrešju, temveč mora romati od člana do člana, morda celo proti primerni odškodnini.

Ena najlepših nalog vsake družine pa je brez dvoma organiziranje skupnih prevozov, preskrba primernih pasišč in medsebojno obveščanje o medenju rastlin, ki jih ni v domačem okolišu. Tu bi prišli zopet na svoj račun predvsem manjši čebelarji, ki bi se jim prevoz zaradi prevelikih stroškov ne izplačal, če bi samostojno izkoriščali tuja pasišča. Poznam družine, ki so šle v tem pogledu še dalje. Postavile so si lastne čebelnjake na pasiščih, kamor stalno prevajajo, nekatere pa imajo tudi zložljive čebelnjake, ki jih posojajo svojim članom.

Mnogo je nadalje podrobnega dela, ki se pojavlja od časa do časa in ga lahko uspešno opravi samo družina, n. pr. preskrba članstva s čebelarskim orodjem in manjšimi potrebščinami, nabava krmilnega sladkorja itd. Končno lahko tudi družina priredi kako primerno strokovno predavanje. Predavatelja vam je dolžno preskrbeti društvo, prav tako pa vam bo šla glede tega na roko Zveza, če se boste nanjo obrnili.

»To bi bili samo nekateri moji nasveti družinam,« je dejal tov. Rojec ter še enkrat poudaril, da je gojitev družabnosti in s tem v zvezi strokovno izpopolnjevanje najvažnejša naloga družine.

Na koncu nas je tov. urednik seznanil z razmerami v Zvezi, ki so jo dovedle na rob propada. Po lanskem občnem zboru je bil v Zvezi obupen položaj, toda novi odbor je šel pogumno na delo in jo postavil spet na trdna tla. Pri tem ima največ zaslug novi predsednik, tovariš Majcen.

Naloga Zveze je, pospeševati čebelarstvo, toda brez sredstev to ne gre. Kje torej dobiti sredstva za delo? Pri zadnji seji so odborniki razmotrili predlog, da bi ustanovili gospodarsko zadrugo, ki naj bi imela tudi svojo trgovino. Predlog je bil sprejet in k zadrugi so takoj pristopili vsi udeleženci seje. Delež znaša 500 din, jamstvo je desetkratno. Član je lahko vsak čebelar, prisiljen pa ni pristopiti nihče. Dobrot zadruga bodo deležni ne samo zadrugniki, temveč vsi člani Zveze. V zadrugo se lahko včlanijo tudi posamezne družine kot celote z enim ali več deleži.

Po referatu tovariša Rojca se je razvila živahna debata. Občni zbor je odločil, da pristopi naša družina z enim deležem k zadrugi, toda tudi mnogi posamezniki so se izjavili, da bodo postali njeni člani. Nato se je tovariš predsednik Novak zahvalil tovarišu Rojcu za lepa navodila, želel vsem čebelarjem srečno in medeno leto 1955 ter zaključil občni zbor.

C. K.

ANTONIN CESTNIK — SEDEMDESETLETNIK

Malo je čebelarjev, ki bi bili tako vneti za čebelarstvo in bi tako ljubili svoje čebele kakor naš jubilent, prijatelj Antonin Cestnik. Zato k njegovi sedemdesetletnici nekaj vrstic!

Cestnik se je rodil 5. maja leta 1884 nad Lokami pri Sv. Juriju ob Taboru. Vzrastel je v vzgledni kmečki družini. Leta 1912 je prevzel domačijo ter se poročil z Lukrecijo Lukmanovo, hčerko daleč naokrog znanega posestnika v Črnem vrhu in občinskega tajnika pri Sv. Juriju ob Taboru. Dve leti pozneje, ob izbruhu svetovne vojne, ga je ločila nemila usoda od ljubljene družinice. Bil je med prvimi poklican k vojakom. Odšel je na bojišče v Galicijo. Kmalu je prišel v ujetništvo ter trpel štiri leta v Rusiji in Aziji. Po srečni vrnitvi v domovino in končani svetovni vojni, je prepustil rojstni dom svoji sestri, sam pa je prevzel posestvo na domu svoje žene v Črnem vrhu. Tam je kakor na

prvem domu lepo preuredil hišo in gospodarska poslopja. Po smrti tasta je vzel tudi njegovo čebelarstvo, obstoječe iz kranjičev in AŽ-panjev, v svoje roke. Ker ni bil prej vajen tega posla, si je takoj naročil Slovenskega čebelarja ter si iz njega pridobil vse potrebno znanje. Seveda je tudi pri drugih čebelarjih iskal nasvete. Sčasoma je postal z dušo in telesom čebelar. Odbornik čebelarstva družine pri Sv. Juriju ob Taboru je od začetka svojega čebelarjenja.

Pred štirimi leti je izročil svoje lepo posestvo sinu Lojzetu, sam pa se sedaj še z večjo zavzetostjo posveča čebelarstvu. Vsi čebelarji, bližnji in daljnji, ga visoko cenimo in ga radi obiskujemo. Vselej nam s ponosom razkaže svoje čebelarstvo in postreže s prav dobro kapljico. Ob sedemdesetletnici mu želimo, da bi še mnogo let uspešno čebelaril in deloval za napredek naše čebelarstva družine.

RAZSIRJENOST PRŠIČAVOSTI

Ascariosis, pršičavost čebel, je bila do sedaj (v letu 1954/55) ugotovljena v tehle občinah okraja Slovenjgradec:

Občina Črna: kraji Topla, Koprivna.

Občina Mežica: kraji Mežica, Mežica Plat.

Občina Prevalje: kraji St. Danijel, Jamnica, Subi vrh, Prevalje, Zaga.

Občina Dravograd: kraji Dravograd, Otiški vrh, St. Janž, Trbonje, Vič, Velka.

Občina Podgorje pri Slovenjgradu: kraj Podgorje.

Dr. Leon Kocjan

veterinar-epizootiolog v Ljubljani.

POPRAVEK

V članku »Gost iz Anglije«, ki je izšel v zadnji lanski številki Slovenskega čebelarja, je uredništvo napačno navedlo ime kiparja, ki je izdelal kip Avgušтина Bukovca. Izdelal ga je akademski kipar Ivan Sajevec iz Stare vasi pri Postojni.

VABILO
na IV. redni občni zbor

Zveze čebelarških društev za Slovenijo v Ljubljani

ki bo dne 24. aprila 1955 ob 9. uri dopoldne v dvorani Obrtniškega doma,
Komenskega ulica št. 12/I

Dnevni red:

1. Otvoritev občnega zbora, volitev delovnega predsedstva, zapisnikarja in overovateljev zapisnika.
2. Razvoj čebelarstva in čebelarške organizacije po vojni — poročilo ob desetletnici osvoboditve.
3. Poročilo upravnega odbora: predsednika, tajnika in blagajnika.
4. Poročila odsekov.
5. Poročilo nadzornega odbora.
6. Razprava o poročilih funkcionarjev.
7. Potrditev letnega obračuna.
8. Predlog o razrešnici upravnemu in nadzornemu odboru.
9. Potrditev delovnega načrta.
10. Volitev upravnega in nadzornega odbora.
11. Predlog za spremembo pravil.
12. Predlogi in pritožbe članov.
13. Razno.

Če občni zbor ob določeni uri ne bo sklepčen, bo čez pol ure na istem kraju in z istim dnevnim redom drug občni zbor, ki bo veljavno sklepal ob vsakem številu navzočih delegatov.

V Ljubljani, 24. marca 1955.

Tajnik:

Cvetko Franc l. r.

Predsednik:

Majcen Ivo l. r.

ZA DVA KRANJICA

ali dva roja čebel zamenjam devet predvojnih letnikov »Lovca«, strožček za robljenje tulcev in lovski rog. Imam tudi še drugih 70 zvezkov različnih letnikov »Lovca«. — Pirjevec Jože, Čakovce, B. Adžija 25.

PRODAM

takoj večje število praznih AŽ-panjev na deset satov in zložljivo barako tri metre visoko, 4 × 3 metre široko, uporabno tudi za čebelnjak. Vse je v naj-

boljšem stanju. Cena po dogovoru. Panje in barako zamenjam tudi za suhe smrekove ali borove deske. — Franc Komel, Ptuj, Ob Grajeni št. 2.

SE JE CAS

20. aprila t. l. bomo oddalj v vezavo lanske letnike Slovenskega čebelarja, kolikor smo jih doslej prejeli. Če želi še kateri izmed naročnikov imeti ta letnik vezan, naj ga osebno izroči ali pošlje do navedenega roka Zvezi, Ljubljana, Miklošičeva cesta 28.

