

poštev vse trentarske planine - ali za prenos ali za rekonstrukcijo planina Na Skali je le primer, isto velja tudi za prestajo). Nazadnje in odvisno od sredstev je na vrsti postavitve tipične trentarske domačije (točka 3.) O smiselnosti postavitve (v poštev pride le rekonstrukcija) je potrebno še premisliti, je pa v konceptu prezentacije načina življenja v Trenti nepogrešljiv element.

MUZEJ SOLINARSTVA V SEČOVELJSKIH SOLINAH

EDA BENČIČ MOHAR

Zamisel o Muzeju solinarstva je zaživela v začetku sedemdesetih let, kmalu po propadu solin v Luciji in Fontaniggah. Razvil jo je dr. Miroslav Pahor, tedanji ravnatelj Pomorskega muzeja 'Sergej Mašera' v Piranu. Leta 1972 je v okviru projekta 'Gornji Jadran' izdelal elaborat 'Detajlni načrt Strunjan - solinarski skansen'. Projekt je propadel in do uresničitve zamisli sta pretekli skoraj dve desetletji, vendar je načrt dr. Pahorja ostal podlaga vsemu nadaljnjemu delu.

Muzej solinarstva je nastal med leti 1989 in 1991 kot rezultat sodelovanja treh ustanov: Pomorskega muzeja 'Sergej Mašera' Piran, DO Droga Portorož - Obrat Soline in Medobčinskega zavoda za varstvo naravne in kulturne dediščine Piran. Na podlagi raziskovanj in sistematičnega terenskega dela je muzej našel mesto v opuščnem delu Sečoveljskih solin Fontanigge, kjer so pridobivali sol po srednjeveškem postopku do 60-ih let tega stoletja. Izbrana je bila hiša ob južnem bregu kanala Giassi s pripadajočim solnim fondom.

Obnovljen solni fond (zaključena proizvodna enota) omogoča pridobivanje soli na star način s starimi orodji in pripomočki, ki so se v uporabnosti ohranili do današnjih dni. Dodatna pojasnila bo nudil obiskovalcu solinar, ki bo v poletnih mesecih pridobival sol na 'muzejskem solnem fondu'.

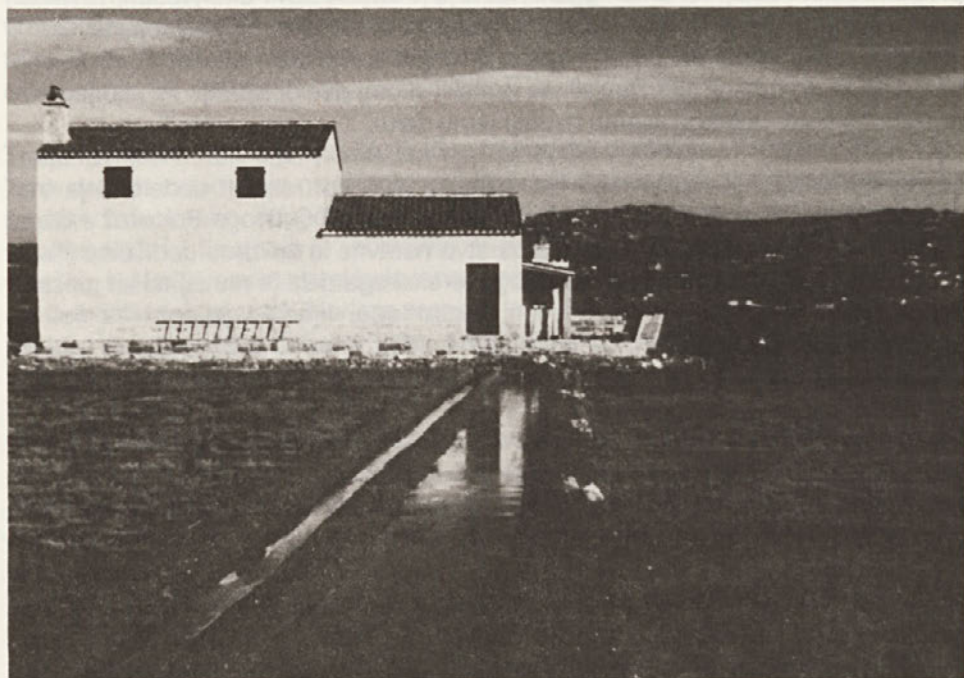
Namen obnove solinarske hiše je bil rekonstrukcija stanja, kakršno je bilo do časa pred prvo svetovno vojno, ko so začeli uporabljati betonske elemente. Solinska hiša se skozi čas verjetno ni bistveno spreminjala. Oblikovana je bila preprosto in bila v največji meri prilagojena življenju in delu solinarjev. Ostanke hiš v današnjih solinah segajo najdlje v preteklo stoletje. Stalno zbirko v notranjščini, ki so jo postavili delavci Pomorskega muzeja in prikazuje bivalno okolje solinarja, okvirno datiramo v zadnji dve stoletji.

Kanal Giassi s kavano 131 nam še daje slutiti življenjski utrip nekdanjih solin. Leta 1986 so delavci MZVNKD Piran izdelali elaborat 'Sečoveljske soline - naravna in kulturna dediščina', kjer so soline s polotokom Seča opredeljene za krajinski park, območje kanala in kavane pa za etnološki rezervat, ki se deloma prekriva z naravnim

rezervatom med kanalom Giassi in novo strugo Dragonje. Dokončno so te usmeritve stopile v veljavo z Odlokom o razglasitvi Krajinskega parka Sečoveljske soline leta 1990.

V elaboratu zapisane razvojne usmeritve dopuščajo v Fontaniggah razvoj dejavnosti, ki niso moteče za prostor, temveč bodo pripomogle k vzdrževanju polj, nasipov, zapornic itd. Ob zahodnem delu kanala se danes razvijajo bazeni za vzgojo marikultur, severni predel Fontanigg pa je namenjen bazenom za pripravo slanice za soline v Leri.

S spomeniškovarstvenega vidika je treba kanalu in kavani vrniti prvotno funkcijo, kar pomeni njuno odprtje. Za to je potrebna temeljita sanacija bregov in zapornic in poglobitev dna kanala. Nujno je rešiti pred dokončnim propadom preostale solinske hiše. Na ta način bo dobil Muzej solinarstva širši vsebinski okvir, prihodnjim rodovom pa bomo ohranili ambient še zadnje 'solinske ulice'.



*Pogled na južno stran solinske hiše, v ospredju del solnega fonda med obnovo.
(fototeka MZ VNKD Piran)*