

GEOGRAFSKI VESTNIK

ČASOPIS ZA GEOGRAFIJO IN SORODNE VEDE

1926

Št. 1

VSEBINA:

RAZPRAVE:	Str
GAUSS, Dr. P. (Heidelberg): Entwicklungstendenzen und gegenwärtiger Stand der wissenschaftlichen Geographie in Deutschland	1
KRANJEC, prof. S. (Ljubljana): Geopolitičen oris Jugoslavije	8
RUBIČ, prof. dr. I. (Split): Padaline u Splitu (z 1 diagramom v tekstu)	17
BOHINEC, dr. V. (Ljubljana): Ljubljanska mestna aglomeracija in njena antropogeografska meja (z 1 karto in 1 diagramom v tekstu)	22
MANJŠI ČLANKI:	
ŽURGA, P. JANEZ (Ljubljana): Starost granita na Pohorju	35
SAVNIK, dr. R. (Celje): Židje v Jugoslaviji (z 1 karto v tekstu)	37
POROČILA O EKSKURZIJAH:	
SALOPEK, univ. prof. dr. M. (Ljubljana): Geološka ekskurzija u Dalmaciju	42
GEOGRAFSKE NOVICE (z 1 sliko v tekstu)	46
KNJIŽEVNOST	49
KOŠTIÁL, prof. I. (Novo mesto): O krajevnih imenih	51
TUMA, dr. H. (Ljubljana): Odgovor	55
TUMA, dr. H. (Ljubljana): Nekaj o turistovskih zemljevidih Julijskih Alp (z večbarvno karto v prilogi)	58
GEOGRAFSKO DRUŠTVO V LJUBLJANI	58

IZDAJA IN ZALAGA GEOGRAFSKO DRUŠTVO V LJUBLJANI

UREDNIKI:

dr. VALTER BOHINEC,
Ljubljana.

dr. ROMAN SAVNIK,
Celje.

dr. IVO RUBIČ,
Split.

BULLETIN DE LA SOCIÉTÉ DE GÉOGRAPHIE DE LJUBLJANA (ROYAUME DES SERBES, CROATES ET SLOVÈNES)

1926

No 1

TABLE DES MATIÈRES.

	Page
P. GAUSS: Entwicklungstendenzen und gegenwärtiger Stand der wissenschaftlichen Geographie in Deutschland	1
S. KRANJEC: Geopolitische Skizze Jugoslaviens	8
I. RUBIĆ: Les précipitations de Split (Dalmatie) (avec une figure dans le texte)	17
V. BOHINEC: L'agglomération de la ville de Ljubljana et sa frontière anthropo-géographique (avec une carte et une figure dans le texte)	22
P. J. ŽURGA: Das Alter des Granites in Pohorje	35
R. SAVNIK: Les Juifs en Yougoslavie (avec une carte dans le texte)	37
M. SALOPEK: Eine geologische Exkursion nach Dalmatien	42
Cronique géographique (avec une figure dans le texte)	46
Littérature (avec une carte hors texte)	49
La Société de Géographie de Ljubljana	58

„GEOGRAFSKI VESTNIK“, časopis za geografijo in sorodne vede, izhaja v Ljubljani letno v 4 zvezkih. Rokopisi, časopisi v zameno in knjige v oceno naj se pošiljajo na naslov: **dr. Valter Bohinec**, asistent Geografskega inštituta na univerzi v Ljubljani. Og. avtorji se naprošajo, da priložijo svojim člankom résumé v kakem svetovnem jeziku. **Za znanstveno vsebino člankov so odgovorni gg. avtorji sami.** Ponatis člankov in razprav je dovoljen le z vednostjo in dovoljenjem uredništva ter z navedbo vira.

Denarne pošiljatve je nasloviti na Upravo Geografskega vestnika, Ljubljana, Univerza. Cena letnika za stalne naročnike 50 Din; knjigotrška cena tega zvezka 20 Din. Naročnina se lahko vplača tudi v dveh obrokih. Oglasi po dogovoru. — Čekovni račun štev. 15.595 poštne hranilnice v Ljubljani.

Temu zvezku priložena karta dr. H. Tume: Vzhodni del Krnskega pogorja od Baške Škrbine do prelaza „Čez Oloboko“ je izšla tudi posebej in se naroča pri Geografskem društvu v Ljubljani. Cena 6 Din za izvod.

GEOGRAFSKI VESTNIK

BULLETIN DE LA SOCIÉTÉ DE
GÉOGRAPHIE DE LJUBLJANA
ČASOPIS ZA GEOGRAFIJO IN SORODNE
VEDE

UREDILI

DR. VALTER BOHINEC, DR. ROMAN SAVNIK,
DR. IVO RUBIČ

LETNIK II — 1926

LJUBLJANA 1927

IZDAJA IN ZALAGA „GEOGRAFSKO DRUŠTVO“ V LJUBLJANI.

II

42699



030024614

1. štev. je izšla 20. VI. 1926, 2/3 štev. 20. II. 1927, 4. štev. 15. V. 1927

Odgovorni izdajatelj in urednik: dr. V. Bohinec
Za Tiskarno Brata Rodé in Martinčič: Anton Rode

KAZALO

K II. LETNIKU „GEOGRAFSKEGA VESTNIKA“

I. RAZPRAVE:

<i>Gauss, dr. P. (Heidelberg):</i> Entwicklungstendenzen u. gegenwärtiger Stand der wissenschaftlichen Geographie in Deutschland	1
<i>Jonáš, dr. L. (Praha):</i> Geografija v Češkoslovaški republici	133
<i>Melik, prof. dr. A. (Ljubljana):</i> Jovan Cvijić	129
<i>Tuma, dr. H. (Ljubljana):</i> Krnica in Polica	96
<i>Salopek, univ. prof. dr. M. (Ljubljana):</i> O razvoju trijasa na otoku Visu (s 2 tabele)	101
<i>Bohinec, dr. V. (Ljubljana):</i> Županova jama (z 1 načrtom v tekstu, 1 načrtom in 7 slikami v prilogi)	156
<i>Rubić, prof. dr. I. (Split):</i> Padaline u Splitu (z 1 diagramom v tekstu)	17, 72
<i>Bohinec, dr. V. (Ljubljana):</i> Ljubljanska mestna aglomeracija in njena antropogeografska meja (z 1 karto in 1 diagramom v tekstu)	22
<i>Baš, prof. F. (Maribor):</i> Maribor. I. Historično-geografski razvoj (z 1 karto v prilogi)	59, 139
<i>Rus, dr. J. (Ljubljana):</i> Triglav. I. Triglav pred Valvasorjem. II. Gora Krma — Valvasorjev Triglav (z 1 sliko v prilogi)	82
<i>Kranjec, prof. S. (Ljubljana):</i> Geopolitičen oris Jugoslavije	8

II. MANJŠI ČLANKI:

<i>Žurga, univ. asist. P. J. (Ljubljana):</i> Starost granita na Pohorju	35
<i>Salopek, univ. prof. dr. M. (Ljubljana):</i> Geološko proučavanje i kartiranje u Sloveniji god. 1926	153
<i>Salopek, univ. prof. dr. M. (Ljubljana):</i> Geološka ekskurzija u Dalmaciju	42
<i>Savnik, prof. dr. R. (Celje):</i> Židje v Jugoslaviji (z 1 karto v tekstu)	37

III. IZ ŠOLSKE GEOGRAFIJE:

V obrambo (<i>prof. J. Kržišnik</i>). — Odgovor (<i>prof. S. Kranjec</i>). — Odgovor (<i>prof. J. Kržišnik</i>)	111
---	-----

IV. GEOGRAFSKE NOVICE:

Profesor Ferdo Seidl—sedemdesetletnik (z 1 sliko v tekstu). — Moderno preseljevanje narodov na Balkanu. Potresna opazovanja na univerzi v Ljubljani. — Geografska predavanja na jugoslov. visokih šolah v poletnem semestru 1925/26	46
Dva geografska kongresa. — † Profesor dr. Jovan Cvijić. — Smrl odličnih nemških geografov. — † Eugen baron Ransonnet. — Trgovačka mornarica kraljevine SHS. — Naš Vojni geografski inštitut. — Zavod za meteorologijo in geodinamiko. — Društvo za raziskavanje jam. — Geografska predavanja na jugoslovanskih visokih šolah v zimskem semestru 1926/27	116
Program beografskega geografskega kongresa od 27.—29. aprila 1927. — Dodatek k opisu Županove jame. — Novi jugoslovanski etnografski časopisi. — Slika g. Jovana Cvijića. — Geografska predavanja na jugoslovanskih visokih šolah v poletnem semestru 1926/27	168

V. KNJIŽEVNOST:

<i>F. Kocbek:</i> Savinjske Alpe (R. Savnik)	122
<i>F. Hausmann:</i> Südsteiermark (F. Baš)	49
<i>R. Badjura:</i> Kozjakovo pogorje nad Dravo (F. Baš)	170
<i>Dr. Jovan Krčmar:</i> Jadransko more (R. Savnik)	170
<i>I. Rubić:</i> O našim primorskim otocima (V. B.)	50
<i>J. Хаџи:</i> Зоогеографија Југославије према копненој фауни (R. Kenk)	50
<i>F. Lukas:</i> Geografska osnovnica hrvatskog naroda (I. Rubić)	49
<i>I. Mladineo:</i> Jugosloveni u Sjedinjenim državama američkim (V. Bohinec)	123
Splitski almanah i adresar za godinu 1925 (I. Rubić)	50
<i>I. Stjepčević:</i> Vođa po Kotoru (I. Rubić)	126
<i>H. J. Цингер:</i> Курс Астрономије (O. Reja)	169
<i>B. Láznovský:</i> Průvodce po Československé republice (V. Bohinec)	126

PAUL GAUSS:

ENTWICKLUNGSTENDENZEN UND GEGENWÄRTIGER STAND DER WISSENSCHAFT- LICHEN GEOGRAPHIE IN DEUTSCHLAND.

Die deutsche wissenschaftliche Geographie kann heute als selbständige akademische Disziplin auf eine hundertjährige Geschichte zurückblicken. Auf den großen Traditionen des 19. Jahrhunderts baut sich die geographische Arbeit unserer Zeit auf, und zu ihnen müssen wir deshalb zuerst kurz den Blick wenden, um die Eigenart deutscher geographischer Wissenschaft, ihren gegenwärtigen Stand und ihre Tendenzen zu erkennen¹⁾.

Zwei große Männer stehen für uns am Eingang des Zeitalters moderner wissenschaftlicher Geographie, mit genialem Blick ihr die geistigen Fundamente schaffend: Karl Ritter und Alex. v. Humboldt. Karl Ritter hatte 1817 aus dem philosophisch spekulativen Geist seiner Zeit heraus versucht, der Geographie ein großes und packendes, auf Länderkunde und Erfassung der Beziehungen zwischen Natur und Mensch abzielendes Programm zu geben. 1820-1859 wirkte er an der Universität Berlin und übte durch seinen glänzenden, geistreichen Vortrag, weit über seine Zeit und die Grenzen seines Vaterlandes hinaus tiefen Einfluß aus. Aber er eilte seiner Zeit gleichsam voraus und geriet bei dem Fehlen einer auf exakter Naturbeobachtung beruhenden allgemeinen und physischen Geographie in immer größere Einseitigkeit und teleologische und historisierende Betrachtungsweise.

Gerade auf dem von ihm vernachlässigten Gebiete der exakten Naturforschung wirkte gleichzeitig mit ihm Alexander v. Humboldt (1769-1859) bahnbrechend. Er, der große Reisende und geistvolle Beobachter legte in seinen zahlreichen Schriften den Grund zu einer modernen Naturauffassung der verschiedenen Länderräume und regte zu vergleichender Beobachtung an, wie er auch sich auf dem Gebiet der Länderkunde versuchte (Nouvelle Espagne). So stellen wir ihn heute wohl mit Recht an die Seite Ritter's, dem er auch an universaler Bedeutung gleichkommt. An den deutschen Universitäten blieb zwar Ritter und seine Schule ein halbes Jahrhundert herrschend (1820-1870) und drohte nach dem Tode ihres Führers die Geographie zur Hilfswissenschaft der Geschichte herabzusinken, aber daneben bereitete sich ihre Erneuerung vor: die Naturwissenschaften, bes. die Geologie, blühten auf und kühne Forscherfahrten zur Entschleierung des Erdbildes weckten das geographische Interesse und ließen auch in Deutschland zahlreiche geogr. Gesellschaften²⁾ und geogr. Zeitschriften³⁾ entstehen

So war der Boden bereitet, als der geistvolle und mit glänzender Darstellungskunst begabte Oskar Peschel (1826-74), obwohl Autodidakt, sich zum Bannerträger der naturwissenschaftlich gerichteten Geographie machte. Scharf wendet er sich gegen die auf Abwege geratene Riffersche Schule, wohl zu sehr Riffers ursprünglich hohes Ziel mißachtend, fordert eine auf kausale Erklärung gegründete allgemeine und in naturwissenschaftlichem Sinn vergleichende Geographie (1870) und leitet damit eine neue Epoche wissenschaftlicher Geographie in Deutschland ein. 1871 wird er an die Universität Leipzig berufen, und im Zusammenhang mit dem allgemeinen Aufschwung nach der Einigung des Reiches gewinnt die Geographie in rascher Folge auch an den anderen Universitäten Eingang. 1885 ist sie bereits an 12 deutschen Hochschulen vertreten; Süddeutschland folgt etwas später, aber um die Jahrhundertwende war bereits ein gewisser erster Abschluß des äußeren Ausbaus erreicht. Dieses letzte Viertel des 19. Jahrhunderts ist überaus reich an wissenschaftlicher geographischer Arbeit. Wohl unter Peschels Einfluß stand die allgemeine Geographie und besonders die Physische Geographie anfangs stark im Vordergrund; die in immer neuen Auflagen bis auf den jeweils neuesten Stand gebrachten Lehrbücher von H. Wagner (Göttingen) und A. Supan (Breslau) entstanden in jener Zeit und auf dem Gebiete der Anthropogeographie und politischen Geographie schrieb in diesem Zeitraum F. Ratzel seine grundlegenden Werke. In dem raschen Vorwärtstürmen und bei dem Mangel einer festen Tradition drohte der wissenschaftlichen Geographie jedoch die Gefahr der Uferlosigkeit, indem sie von vielen, vielleicht durch den Einfluß von Humboldts „Kosmos“, als allgemeine Wissenschaft von der Erde aufgefaßt wurde und in Konflikt mit den Nachbarwissenschaften kam.

In dieser Zeit erstand der deutschen Geographie als Führer Ferdinand v. Richthofen, der auf seinen langjährigen Reisen in China vom Geologen zum allseitig beobachtenden Geographen geworden war. 1883 von Bonn nach Leipzig berufen, hat er in seiner dortigen Antrittsrede⁴⁾ die deutsche Geographie wieder auf Ritter und Humboldt hingewiesen und ihr ein klar umgrenztes Tätigkeitsfeld, die Erdoberfläche, zugewiesen. Stand auch für ihn die allgemeine Geographie, bes. die Morphologie, noch stark im Vordergrund, so weist er doch bereits auf die Notwendigkeit synthetischer Betrachtung in der Länderkunde hin. 1886-1904 wirkte er in Berlin, im Kreise zahlreicher Schüler, die z. T. heute noch die deutsche Geographie vertreten und in seinem Geiste weiterwirken, wie Philippson (Bonn), v. Drygalski (München), Hettner (Heidelberg), Friederichsen (Breslau) u. v. a.

So war um die Jahrhundertwende der Konzentrationsprozeß in der deutschen Geographie erfolgreich eingeleitet. Bleibt auch unter Richthofens Nachfolger, dem um die Glazialmorphologie hochverdienten Forscher und glänzenden Beobachter A. Penck (* 1858, seit 1906 in Berlin), die physische Geographie und Morphologie zu stark im Mittelpunkt geographischer

Forschung, fast bis in unsere Tage, so gewinnen doch allmählich auch die anderen Teildisziplinen der Geographie an Boden. Besonders die Länderkunde findet immer mehr Beachtung und erfährt starke wissenschaftliche Vertiefung. An guten Ansätzen fehlte es schon am Ende des 19. Jahrh. nicht, es sei nur an Richthofen (China), Ratzel (Ver. Staaten), Th. Fischer (Mittelmeerländer), Kirchhoff (Europa), A. Penck (Mitteleuropa) u. a. erinnert, aber noch fehlte es gerade hier z. T. sehr an Einheitlichkeit, Geschlossenheit und sinnvollem methodischem Aufbau⁵⁾.

Auf diesem Gebiet hat unzweifelhaft sehr große Verdienste um die deutsche Geographie Alfred Hettner (* 1859), der, bei Kirchhoff und Th. Fischer länderkundlich geschult, seit 1898 in Heidelberg wirkt und sich um Klärung der Stellung der Geographie innerhalb der Wissenschaften, um ihre innere Konzentration und philosophische Durchdringung unablässig bemühte⁶⁾. Ausgehend von der geschichtlichen Entwicklung und den Traditionen der großen Geographen des 19. Jahrhunderts ist sein Hauptbestreben auf Beschränkung und straffe Methodik der allgemeinen Geographie und zweckvolle Gestaltung der Länderkunde gerichtet. Mehrfach hat er neben anderen⁷⁾ die Länderkunde als das eigentliche Kerngebiet der Geographie bezeichnet, und zuerst im Begleittext zu Spamers Handatlas, später in seinen Grundzügen der Länderkunde (2 Bde) Beispiele einer ganz auf gleichwertige Behandlung von Natur und Mensch, auf innere, logische Verknüpfung und sinnvolle Landschaftsgliederung abzielenden Länderkunde gegeben. So führt er zielbewußt und vor allem durch gedankliche Vertiefung weit über Richthofen hinaus.

Zahlreiche andere deutsche Geographen arbeiteten in der gleichen Richtung. In Reaktion auf das zeitweilige Überwuchern der Morphologie traten etwas später sogar einzelne „Reformatoren“ auf, wie 1912 E. Banse, die die Geographie von dem Ballast der allgemeinen Geographie „säubern“ und ganz auf Länderkunde und künstlerisch-ästhetische Landschaftsbeschreibung beschränken wollten. blieb auch Banse's extreme und die Geographie als Wissenschaft geradezu leugnende Auffassung vereinzelt, so drängte doch die Zeitströmung der letzten 15 Jahre mehr nach der anschaulich gestaltenden Synthese in der Länderkunde hin. Ein Werk von der Einheitlichkeit und stilistischen Flüssigkeit von Réclus' *Nouvelle Géographie Universelle* blieb ja bezeichnenderweise der deutschen Geographie bisher versagt!

Als nach dem Kriege die deutsche Geographie durch das verstärkte öffentliche Interesse für geographische Fragen neue Impulse erhielt, erfuhr die Geographie an den deutschen Hochschulen erneuten Ausbau; den bestehenden Professuren wurden neue für Wirtschafts-, Verkehrs- und politische Geographie, für Auslandskunde, Kolonialkunde etc. angefügt, bzw. an vielen technischen Hochschulen und Handelshochschulen neu begründet.

Auch der Meinungsstreit um Wesen und Aufgaben der modernen Geographie setzte erneut ein. Die zahlreichen Äußerungen der letzten Jahre^{*)} stellen fast alle, von kleineren persönlichen Unterschieden abgesehen, die Länderkunde durchaus in den Mittelpunkt geographischer Arbeit, während die allgemeine Geographie als notwendige, für die Gewinnung der generellen Begriffe unerläßliche Vorstufe bezeichnet wird, die im Rang unter der Länderkunde (*sensu stricto*) stehe und zu welcher eine allgemeine vergleichende Länder- und Landschaftskunde eine Art Übergang bilde.* So ist es heute eine gemeinsame Forderung in der deutschen Geographie, daß „es unser Ziel sein muß, die Länderräume als harmonische Einheiten zu erfassen, deren Glieder alle aufeinander abgestimmt sind“ (Krebs 1923). Das war aber, wie Gradmann mit Recht betont, auch das Ziel eines Ritter, Humboldt, Kirchoff u. a., nur daß wir durch die analytische Kleinarbeit der letzten Jahrzehnte diesem hohen Ziele heute etwas näher gerückt sind, als jene es konnten. Auf ihren Schultern stehen wir darum doch!

Nach diesem Überblick über die allgemeinen Entwicklungstendenzen in der deutschen Geographie sei noch kurz zusammenfassend der deutschen geographischen Forschung auf den einzelnen Teilgebieten während der letzten 15 Jahre gedacht, um ein Bild ihres heutigen Standes zu gewinnen. Auch hier haben ja mannigfaltige Zeitströmungen gewirkt und wurden neue Wege zu vertiefter geographischer Erkenntnis gesucht und beschriftet und so, wenn auch in ungleichem Maße, die geographische Forschung weitergetragen.

Auf dem großen Gebiete der allgemeinen Geographie zeitigte die stetig tiefer dringende Einzelforschung die Tendenz nach immer größerer Spezialisierung und Herausbildung eigener Forschungsmethoden: es sei nur an die neuerdings mehr hervortretende Bodenkunde (Ramann, Lang), die Gewässerkunde (Halbfaß, Thienemann), Gletscherkunde, an Kulturkunde und Soziologie erinnert, neben den älteren Gebieten der Morphologie, Klimatologie, Biogeographie, und dem Komplex der Anthropogeographie. Ist die Bearbeitung dieser Gebiete heute also schon vielfach Sache der Spezialforscher, so ist doch die Übernahme und Eingliederung ihrer Ergebnisse ins Lehrgebäude der allgemeinen Geographie von großer Wichtigkeit, wie das in den großen Lehrbüchern von H. Wagner und A. Supan bis auf die neueste Zeit und in dem ganz neuen, erst zum Teil erschienenen Lehrbuch von Philippson^{*)} versucht wurde. Auch Passarge's Grundlagen der Landschaftskunde können hierher gestellt werden. Besonders lebhaft war in Deutschland stets die Forschung auf dem Gebiet der Morphologie, wo der Kampf um die Davis'sche Lehre seit 1910 reiche Fortschritte brachte. Auf diesem Gebiet sind neben der Penck'schen Schule vor allem Hettner (Heidel-

*) Volz (Leipzig), Obst (Hannover), Hassinger (Basel) neigen neuerdings noch etwas mehr zur künstlerisch gestaltenden Geographie hin.

berg), Passarge, (Hamburg), † W. Penck u. a. neuerdings führend hervorgetreten. Die Klimatologie, die im letzten Jahrzehnt vor allem durch die österreichische und skandinavische Meteorologenschule stark gefördert wurde, hat durch Köppen, Eckardt und Hettner neuere geographische Bearbeitung gefunden. Die Biogeographie hat in Deutschland in der letzten Zeit nur auf dem Gebiet der Tiergeographie wesentliche Fortschritte durch die ökologisch-geographischen Arbeiten Waibels, Hesses und Dahls gemacht. In der Pflanzengeographie bahnen sich neue Fortschritte über die einst grundlegenden Arbeiten Grisebachs, Schimpers und Drudes hinaus erst jetzt durch die neuen pflanzensoziologisch-ökologischen Forschungswege der schweizerischen, skandinavischen und nordamerikanischen Geobotaniker an. Das große Feld der Anthropogeographie stand neben den raschen Fortschritten der Physiogeographie in Deutschland etwas zurück und hatte seit Ratzel keine zusammenfassende Bearbeitung mehr gefunden. Hier ist wohl der bedeutendste gegenwärtige deutsche Vertreter O. Schlüter (Halle), der mit seiner Forderung einer „Morphologie der Kulturlandschaft“ (1913) und durch seine siedlungsgeographischen Arbeiten wertvolle Anregungen gab. Neben ihm wären noch Gradmann (Erlangen) und W. Geisler (Halle) zu nennen. Seit dem Kriege u. im Gefolge seiner geistigen u. politischen Umwälzungen hat naturgemäß die Anthropogeographie erhöhte Beachtung gefunden, bes. die Wirtschafts- und politische Geographie, für die ja z. T. neue Professuren errichtet wurden. Die Kompliziertheit der menschlichen Wirtschaft und die Schwierigkeit einer rein geographischen Erfassung wirtschaftlicher Wechselbeziehungen stellen gerade hier einer umfassenden Betrachtung und bes. auch der kartographischen Darstellung große Schwierigkeiten entgegen. Aber bei der Wichtigkeit gerade dieses Zweiges der Geographie für das öffentliche und Staatsleben hat es früher schon nicht an größeren Bearbeitungen gefehlt, es sei nur an Andree und dessen Geographie des Welthandels erinnert, die jetzt von Heiderich (Wien) und Sieger (Graz) zu einer modernen Wirtschaftsgeographie in länderkundlicher Form umgestaltet wurde¹⁰⁾; auch Friedrich (Leipzig) u. a. arbeitet seit Beginn des Jahrhunderts auf diesem Gebiete. Auch hier geht die gegenwärtige Tendenz auf wirtschaftsgeographische Ländermonographien hin. Die allgemeine Wirtschafts- und Verkehrsgeographie hat neuestens Sapper in einem Lehrbuch zusammenfassend behandelt¹¹⁾; mehr von wirtschaftspolitischer Seite aus hat A. Dix in einer kurzen Schrift: Geoökonomie in „erdhaftes Wirtschaftsdenken“ einzuführen versucht. Hingewiesen sei auch auf P. H. Schmidt (St. Gallen), der in seinem jüngst erschienenen Werk: „Wirtschaftsforschung und Geographie“ versucht, „eine Vereinigung der wirtschaftlichen und geographischen Forschung anzubahnen und so die Wege zu einer theoretischen Wirtschaftsgeographie zu bahnen“. Interessant sind auch die Anregungen zu einer „Bonitierung der Erdoberfläche“, d. h. zu systematischen wissenschaftlichen Untersuchungen über die

„Produktionskraft“ der einzelnen Länder, wie sie A. Penck auf dem XXI. deutschen Geographentag in Breslau 1925 gab. Hier stehen wir jedenfalls noch vor einem reichen Arbeitsfelde, das bereits in zahlreichen Einzelunternehmungen, bes. innerhalb Deutschlands, in Angriff genommen wurde. Auch auf dem Gebiet der politischen Geographie herrscht neuerdings reges Leben. Abgesehen von der Fülle politisch-geographischer Tagesliteratur entstanden eine Reihe von Untersuchungen, die auf diesem Gebiet wesentliche Fortschritte und neue Erkenntnisse gegen früher zeigen. Von Einfluß waren besonders die Schriften des Schweden R. Kjellén. A. Dix u. K. Haushofer (München) behandeln politische Gegenwartsfragen mit geographischem Blick, letzterer besonders in der mit Obst (Hannover) u. a. herausgegebenen „Zeitschrift für Geopolitik“, † Supan, Vogel (Berlin) und Maull (Frankfurt a. M.) dagegen versuchten systematisch vom geographischen Standpunkt aus die politische Geographie zu gestalten, vor allem letzterer in einem großen, über Ratzel hinausgehenden Werke¹²⁾.

Sehr stark ist aber, den neueren Tendenzen der deutschen Geographie entsprechend, die Betätigung auf dem Gebiet der Länderkunde, die auch im Unterrichtsbetrieb der Hochschulen heute einen breiten Raum einnimmt. Die allgemeine vergleichende Länderkunde oder vergleichende Landschaftskunde, die zwischen allgemeiner Geographie und spezieller Länderkunde in engerem Sinne vermittelnd steht, hat jetzt durch Passarge (Hamburg) zum ersten Mal eine umfassende, wenn auch stark dogmatisierende Behandlung erfahren¹³⁾. Die allgemeine vergleichende Länderkunde, die in einzelnen Ansätzen auf Humboldt, Richthofen u. a. zurückgeht, ist ohne Zweifel für die Gewinnung allgemeiner Gesichtspunkte und für die Erkenntnis gesetzmässiger Zusammenhänge in der Länderkunde besonders fruchtbar und ist neuerdings auch von Sapper, Gradmann u. a. geübt worden.

Die spezielle Länderkunde hat in den letzten 15 Jahren, wiederum besonders nach dem Krieg, eine Fülle neuer Werke hervorgebracht, die natürlich hier nicht einzeln genannt werden können. Hettners methodisch bes. wichtige Grundzüge der Länderkunde erfuhren mehrfache Neubearbeitung und Vervollständigung¹⁴⁾, die Bände der großen Sievers'schen Länderkunde sind in neuer sachlicher und methodischer Bearbeitung begriffen und z. T. schon erschienen¹⁵⁾, ebenso haben die länderkundlichen Bände der von O. Kende herausgegebenen „Enzyklopädie der Erdkunde“ eine beträchtliche Erweiterung erfahren. Daneben entstanden noch eine ganze Reihe kleinerer länderkundlicher Monographien und auch die heimische Landschaftskunde wird jetzt, seit uns wissenschaftliche Arbeit in unseren Kolonien und im Auslande unmöglich gemacht oder durch die wirtschaftlichen Verhältnisse sehr erschwert wurde, wieder eifrig gepflegt und gefördert.

Eine lang empfundene Lücke wurde auch erst in jüngster Zeit durch E. Banses Lexikon der Geographie (2 Bände) ausgefüllt.

An geographischen Zeitschriften existieren gegenwärtig eine ganze Anzahl von eigenem Charakter und jeweils besonderem Aufgabenkreis. Petermanns Mitteilungen (1855 bei Justus Perthes in Gotha begründet), folgen der Tradition ihres Begründers in der Veröffentlichung von Aufsätzen aus dem Gesamtgebiet der Erd- und Völkerkunde und von Originalforschungsberichten und enthalten außerdem weltumfassende Literaturberichte und zahlreiche kartographische Beiträge etc. Die „Zeitschrift der Gesellschaft für Erdkunde zu Berlin“ enthält ebenfalls Reiseberichte und Abhandlungen, sowie Vorträge und Sitzungsberichte. Die früher von derselben Gesellschaft herausgegebene „Bibliotheca geographica“ (seit 1891) konnte leider seit 1915 nicht mehr erscheinen. Die von A. Hettner 1895 begründete und herausgegebene „Geographische Zeitschrift“ widmet sich vor allem der Erörterung von grundsätzlichen und methodischen Fragen und der Pflege guter länders- u. landeskundlichen Abhandlungen. Der „Geographische Anzeiger“ aus der geographischen Anstalt von J. Perthes, Gotha, ist seit 1911 mit der Zeitschrift f. Schulgeographie vereinigt und dient hauptsächlich schulgeographischen Erörterungen. Daneben lassen neuerdings auch wieder einzelne geographische Gesellschaften Deutschlands Mitteilungen erscheinen mit landeskundlichen Abhandlungen und Berichten (Leipzig, München, Hamburg, etc.). In Bonn gibt Prof. Quelle ein neubegründetes „Ibero-amerikanisches Archiv“ heraus, das bes. wirtschaftsgeographische Fragen aus der spanisch-amerikanischen Welt behandelt. Daneben sind heute eine Reihe von Spezialzeitschriften (für Vulkanologie, Geomorphologie, Gletscherkunde, Gewässerkunde etc.) im Entstehen oder im Ausbau begriffen. Die Abhandlungen der schon früher erwähnten „Zeitschrift für Geopolitik“, herausg. von Haushofer, Obst u. a. bewegen sich meist auf dem Grenzgebiet der Geographie zur Politik. Das „Geographische Jahrbuch“, herausg. von H. Wagner, das über die Fortschritte auf allen Gebieten der Geographie Bericht erstattet, ist auch nach dem Kriege wieder herausgekommen¹⁶⁾.

Auf dem Gebiete der allgem. u. speziellen Kartographie wurden neuerdings in Deutschland wieder wesentliche Fortschritte erzielt. Bedeutsam ist vor allem der großangelegte Versuch von M. Eckert (Aachen), die wissenschaftlichen Grundlagen der Kartographie (bes. der angewandten Karte) umfassend zu untersuchen und darzustellen¹⁷⁾. Die großen Handatlanten von Andree, Westermann u. a. erschienen neu, ebenso in technisch glänzender Ausführung die Hundertjahr-Ausgabe von Stieler's berühmten Handatlas (1921-25). Auch auf dem Gebiete der Wandkartenproduktion leistet der Perthes-sche Verlag in Gotha, seiner Tradition entsprechend, hervorragende Neuarbeit. Die amtliche Kartographie arbeitet an der Verbesserung und Vervollständigung der amtlichen deutschen Kartenwerke in 1:25.000 (z. T. 1:10.000), 1:100.000, 1:200.000 und 1:300.000 und hat eine neue „Deutsche Karte“ 1:50.000 erfolgreich in Angriff genommen.

So können wir auf allen Gebieten der geographischen Wissenschaft auch in Deutschland ein rüstiges Vorwärtsschreiten feststellen, das ihren hohen Traditionen und ihrer internationalen Stellung entspricht. Trotz der überaus großen politischen und wirtschaftlichen Notlage, in der sich die deutsche Geographie heute unter dem Verlust unserer Kolonien und unseres Volksvermögens befindet, und in unerschütterlichem Glauben an eine freiere und gerechtere Zukunft, arbeitet sie im Dienste der Nation und — darüber hinaus — der gesamten Menschheit.

HINWEISE.

¹⁾ Für die Entwicklung der Geographie im 19. Jahrh. sei vor allem auf A. Hettners ausführlichen Aufsatz in der G. Z. 1898 verwiesen.

²⁾ 1828 Berlin, bis 1870 noch Frankfurt, Darmstadt, Wien, Leipzig, Dresden u. a.

³⁾ Vor allem: Petermanns Mitteilungen seit 1855, „Ausland“, „Globus“, „Zeitschrift für allgemeine Erdkunde“ u. a.

⁴⁾ Aufgaben und Methoden der heutigen Geographie, Leipzig 1883.

⁵⁾ Vgl. bes. die ersten Auflagen von Sievers großer Länderkunde, Scobels Handbuch u. a.

⁶⁾ Vgl. seine zahlreichen methodischen Aufsätze in der G. Z. 1895, 1898, 1905 etc.

⁷⁾ Z. B. sehr entschieden E. Richter (Graz) 1899!

⁸⁾ Genannt seien: Hettner, Gradmann, Hassinger, Krebs, Braun, Volz, die sich neuerdings eingehender mit diesen methodischen Fragen befaßten.

⁹⁾ A. Philippson: Grundzüge der allgemeinen Geographie, I 1921, II 1 1923, II 2 1924, Leipzig.

¹⁰⁾ Heiderich-Sieger: K. Andrees Geographie des Welthandels, 4 Bände, Frankfurt a. M. — Wien 1910-1921.

¹¹⁾ K. Sapper: Allg. Wirtschafts- und Verkehrsgeographie, Leipzig 1925.

¹²⁾ O. Maull: Politische Geographie, Berlin 1925.

¹³⁾ S. Passarge: Vergleichende Landschaftskunde, bisher 4 Hefte, Berlin 1921-24.

¹⁴⁾ A. Hettner: Grundzüge der Länderkunde, I. Europa. II. Außereuropäische Erdteile, Leipzig-Berlin.

¹⁵⁾ Deckert-Machatschek: Nordamerika (4. Auflage), Leipzig 1924 und L. Mecking: Die Polarländer, Leipzig 1925.

¹⁶⁾ Geographisches Jahrbuch Bd 38, 1920; 39, 1924; 40, 1926. J. Perthes, Gotha.

¹⁷⁾ M. Eckert: Die Kartenwissenschaft, Berlin 1921/25. 2 Bände.

SILVO KRANJEC:

GEOPOLITIČEN ORIS JUGOSLAVIJE.

Izraz geopolitika izvira od švedskega državoslovca R. Kjellén-a in mu pomeni „nauk o državi kot geografskem organizmu ali prostornem pojavu“¹⁾, ki obravnava lego državnega ozemlja (topopolitika), njegovo obliko (morfopolitika) in fizične lastnosti (fizipolitika)²⁾. Geopolitika bi torej odgovarjala oni panogi politične geografije, ki govori o državi kot „kosu zemlje“ in jo je že ustanovitelj znanstvene politične geografije F. Ratzel (prvotno prirodo pisec!) stavil v ospredje v škodo drugi panogi, ki obravnava

¹⁾ R. Kjellén, Der Staat als Lebensform, Leipzig 1917², p. 46.

²⁾ Isti, Grundriß zu einem System der Politik, Leipzig 1920, p. 61 sl.

državo kot „kos človeštva“³⁾. Od novejših geografov poudarja A. Supan bolj človeški element države in očita geopolitiki enostranost, a tudi po njegovi definiciji naj politična geografija ali „naravoslovje države“ proučuje njeno obliko, velikost, lego in fizično strukturo poleg strukture prebivalstva in gospodarstva⁴⁾. O. Maull pa nazivlje poglavja, ki z malo izjemo odgovarjajo geopolitiki, „morfogeografijo in morfologijo držav“ ter loči oboje kot „analitično“ politično geografijo od „sintetične“⁵⁾; slično govori tudi R. Almagià o „statični“ in „dinamični“ politični geografiji, pri čemer je zopet prva skoro identična z geopolitiko⁶⁾. Dočim je l. 1903. R. Sieger imenom geografov ostro zavračal Kjellénovo geopolitiko ob njenem rojstvu⁷⁾, je A. Hettner lani trdil po pravici, da „politična geografija ne vidi v geopolitiki neprijetne tekmovalke, temveč soseda, s katero rada sodeluje“⁸⁾ in bi jo enako upravičeno lahko reklamiral za oni del politične geografije, ki obravnava državo kot kos zemeljskega površja, njeno velikost, obliko, meje, lego in fizično strukturo.

Na političnem zemljevidu opazimo države pač najprej kot različno velike ploskve in poleg števila prebivalstva je velikost bistven faktor, kajti prostor pomeni moč in ker je površina sveta omejena, je življenje držav vedno stremljenje po prostoru. Po površini je Kraljevina SHS z 249.000 km² v Evropi na 12. mestu in zavzema $\frac{1}{40}$ cele zemljine ali skoro polovico Balkanskega polotoka⁹⁾. Skoro polovico Evrope pa pokriva Rusija sama (4·8 od 10 mil. km²), za njo pride v veliki razdalji Francija s 551.000 km², ki je torej komaj enkrat večja od Jugoslavije in le malo manjša je Vel. Britanija z 244.000 km² (brez Irske svobodne države). Po prebivalstvu je pa naša država z 12 mil. ljudi že na 10 mestu v Evropi, a tu pride takoj za Rusijo (110 mil.) Nemčija s 60 mil., potem Vel. Britanija (44 mil.) in nato še Francija (39·6 mil.) z Italijo (39 mil.). Gostota prebivalstva namreč pojemlje od zahoda proti vzhodu in pri nas (48 na km²) le malo presega povprečno gostoto v Evropi. V vsakem oziru spada naša država med srednje, to so po Ratzlu one s 5—0·2 mil. km² površine, oziroma 100—10 mil. prebivalci ali po Wagnerjevi razdelitvi med srednjeprostorne — zmernoposeljene. Najboljšo sliko medsebojnega razmerja držav po velikosti pa dobimo pri Maullu v tabeli, ki ima 6 navpičnih in 6 vodoravnih rubrik. V navpične so porazdeljene države po površini, v vodoravne pa po prebivalstvu v 6 vrst. Tako dobimo 23 skupin držav, v najvišji levo zgoraj (nad 5 mil. km² in nad 100 mil. preb.) so: Britski imperij, Rusija (S. S. S. R.), Kitajska, U. S. A. in Francija (vse s kolonijami),

³⁾ „Jeder Staat ist ein Stück Menschheit und ein Stück Boden“, pravi Ratzel v Polit. Geographie, München u. Berlin, 1903², p. 46.

⁴⁾ A. Supan, Leitlinien der allgem. polit. Geographie, Berlin u. Leipz'g, 1922³, p. 1 sl.

⁵⁾ O. Maull, Politische Geographie, Berlin 1925, uvod.

⁶⁾ R. Almagià, La geografia politica. Considerazioni metodiche sul concetto e sul campo di studio di questa scienza. Universo IV. 1923, p. 751 sl. Ref. I. Sindik v Glasniku Geograf. Društva 10, Beograd 1924, p. 153 sl. in R. Sieger v Peterm. Mitlgn. 1925.

⁷⁾ Geogr. Zeitschrift 1903, p. 481.

⁸⁾ Ibid. 1925, p. 53.

⁹⁾ Statistični podatki po J. Perthes-ovem Diplom. Jahrbuch 1925.

v najnižji spodaj na desni (z manj kot 50.000 km² in manj kot 1 mil. preb.) pa Albanija in vse evropske pritlikavke. Jugoslavijo dobimo približno v sredi, kjer so v 4. vrstii po površini in v 3. po prebivalstvu 3 države: Poljska (388.000 km², 27 mil. preb.), Romunija (294.000 km², 16 mil. preb.) in Jugoslavija¹⁰).

Poleg velikosti opazimo na karti takoj tudi obliko državnega ozemlja, predvsem, ali je enotno ali razkosano v prostorno ločene dele. Eksklavne države z na kopnem raztresenimi deli so razen Nemčije danes izginile, delež otokov na celotni površini ali takozvana inzularnost je pa pri večini evropskih držav malenkosten in ne zmanjšuje njihove enotnosti; za našo državo ne znaša niti 1 %, dočim je n. pr. pri Italiji celih 16 %. Najpopolnejša oblika ploskve in torej tudi političnega prostora je krog; to obliko imajo navadno primitivne politične tvorbe in splošno kaže teritorialni razvoj držav težnjo po zaokroženju. Zahodna in deloma Srednja Evropa je to po večini dosegla v preteklem stoletju, dočim sta ostali del Srednje in Vzhodna Evropa z narodnimi državami dobila po vojni malo zadovoljive oblike. Taka je oblika Nemčije z eksklavo Vzhodne Pruske, Poljske s podaljškom profi Gdansku in Vilni, zlasti pa Češkoslovaške, ki je v obliki ribe raztegnjena od W—E in slična, le obratno ležeča, je tudi Avstrija. Uprav idealno zaokroženo pa vidimo Romunijo, ki ima skoro pravilno eliptično obliko s središčem pri Brašovu.

Tudi naša država ima obliko sploščene elipse, nekoliko stisnjene profi Adriji. Njena podolžna os v NW—SE smeri je dolga 950 km, prečna os od severovzhodne banatske meje do srednjedalmatinskih otokov pa 450 km, torej skoro polovico¹¹). Dočim odgovarja prvi precej jasno črta Sava—Donava—Morava—Vardar, politična in prometna os cele države, ob kateri leže Ljubljana, Zagreb, Beograd in Skoplie ter smer gorskih grebenov, nimamo prav radi tega reliefa prečni osi odgovarjajoče prometne črte in zato tudi ne geometričnemu središču (približno Srebrenica) odgovarjajočega prometnega središča. Zanimivo je pogledati, na katerih mestih se oblika naše države najmanj sklada z elipso: to so poleg Južne Srbije predvsem Savska dolina v Sloveniji, ki se kot ozek klin zariva med Italijo in Avstrijo, in izboklini Prekmurja in Vojvodine na severu, oboje ravnini z umetnimi mejami!

Sploh so meje v najožji zvezi z obliko: od nje je odvisna zlasti dolžina mejne črte, ki je tem večja, čim bolj se oddaljuje oblika od kroga, čim mnogoličnejša postaja. S tem postajajo živahnejše in ožje zveze s sosedji, a v slučaju vojne tudi nevarnosti večje. „Razvitost meje“ skuša politična geografija matematično izraziti s številom, ki pove razmerje mejne dolžine in obsega plosčinsko enakega kroga kot idealnega minima; čim večje je to število, tem bolj izkrivljena bo mejna črta, tem neugodnejša oblika države. To število je za Jugoslavijo 2,6 in je za večino evropskih

¹⁰) O. Maul, l. c., p. 120—121.

¹¹) A. Melik, Jugoslavija I, Ljubljana 1924² p. 7.

držav večje, torej neugodnejše; dočim znaša n. pr. pri Danski (brez otokov) 1·8, Belgiji 2·3, Švici 2·4, Češkoslovaški 3, je pri državah z dolgo in členovito obalo znatno večje, tako pri Švedski 4·2, pri Irski 7·4 in pri Norveški celo 11·3¹³⁾.

Najbolj obravnavano poglavje politične geografije je gotovo vprašanje mej. Ratzel je nazval mejo „periferni organ“ države, ki posreduje občevanje s sosedi in jo hkrati čim točneje loči od njih¹³⁾. Morje vrši to nalogo najbolje, otoška država je glede mej v zvezi in tudi zato stremi vsaka kontinentalna država k obali. Pri členovitosti naše obale odpade nanjo celih 34 % ali 1564 km državne meje, na kopnem pa 3020 km ali 66 % meje¹⁴⁾; razmerje dolžin morske in kopne meje ali takozvana maritimnost znaša za našo državo 0·5, dočim n. pr. za Holandsko in Portugalsko 1·0, t. j. polovico meje tvori pri obeh obala, za Italijo je pa znašala že pred vojno 2, ali polovico meje je imela na morju¹⁵⁾. Primitivnemu človeku je bilo morje prazen prostor in sličen prazen pas je prvotno mejil politične tvorbe tudi na kopnem. Ko so se pa države pomnožile in zbližale, je nastala iz mejnega pasu mejna črta, ki noče prometa preprečiti, ampak ga v miru radi kontrole otežiti, v vojni pa čimbolj ovirati. Tem nalogam odgovarja najbolje v morfologiji zemeljske površine utemeljena črta (gorski greben, reka) ali pa cel pas (jezero, močvirje, gozd ali puščava), zato veljajo take meje od nekdaj za naravne. Toda ne le lastnosti reliefa, tudi one prebivalstva morejo ovirati promet in ker je jezik prvo občilo, je jezikovna (narodnostna) meja tudi naravna. Vse te črte se naslanjajo na fizično ali antropogeografsko strukturo zemeljske površine. Maull jih imenuje zato strukturne meje. Strukturi protivne meje se pa ne ozirajo na geografsko strukturo ozemlja in le take morejo biti že a priori črte, kot so to matematične meje meridianov in paralelov v kolonialnih ozemljih¹⁶⁾. Ker je različnost jezika z rastočo omiko vedno manjša ovira prometu, je tudi jezikovna meja sama na sebi premalo izrazita, če se ne sklada z morfološko strukturno mejo, kar nam dokazuje usoda našega jezikovnega ozemlja. Kjer ni soglasja obeh, si vzame močnejši strateško boljše mejo ter prekorači jezikovno na škodo slabjšega in tako bo, dokler bo v meddržavnem življenju odločala moč. Kajti, če je naravna meja kake države prva dobra naravna meja, ki deli en narod od drugega, kot pravi Cvijić¹⁷⁾, potem je le od močnejšega odvisno, kaj smatra za prvo dobro naravno mejo!

Najnaravnejšo mejo tvori naša obala, na katero odpade 1564 km ali 34 % državne meje. Njeno členovitost kaže primera z zračno črto, ki meri

¹³⁾ A. Supan, l. c., p. 44.

¹⁴⁾ F. Ratzel, l. c., p. 596 sl.

¹⁵⁾ A. Melik, l. c., p. 9; I. Rubić, Geogr. Vestnik 1925, p. 53.

¹⁶⁾ A. Supan, l. c., p. 70.

¹⁷⁾ O. Maull, l. c., p. 141.

¹⁸⁾ J. Cvijić, Granice i sklop naše zemlje, Glasnik Geogr. Društva, Beograd 1921, p. 2.

skoro le $\frac{1}{3}$ tega (ok. 550 km) in število luk, ki jih je na naši obali 363¹⁸⁾. Toda ta sama na sebi idealna meja je bistveno pokvarjena, ker pripada Zadar z 18·5 km obale Italiji, ki ima razen tega v posesti 3 večje otoke in ker je Jadran končno le zaprto morje, čigar izhod obvlada 75 km široka Ofrantska ožina. Ostali $\frac{2}{3}$ drž. meje imamo na kopnem, in sicer je poteka 87·5 % po goratem visokem in 12·5 % po nizkem svetu¹⁹⁾. Večji del morimo torej po geomorfološki strukturi smatrati za naravno in dobro mejo, zlasti velja to za gorske meje proti Avstriji, Bolgariji in deloma Italiji, v manjši meri za rečne meje Mure, Drave, Donave in Bojane, od katerih je najboljša Đerdapska sofeska in jezerske meje v Skadarskem, Ohridskem, Prespanskem in Dojranskem jezeru. Po prejšnjem razmotrivanju o mejah je razumljivo, da imamo najboljšo mejo tam, kjer smo bili v vlogi močnejšega, t. j. proti Bolgariji. Od Donave k Dojranskemu jezeru gre skoz po grebenu in ga celo prekorači v naš prid (Bosiljgradsko Krajišče), tako da obvlada bolgarsko ploščo in traške kotline, zlasti pa obe vrzeli pri Caribrodu in Strumiški dolini. Slabša je meja na jugu proti Grški, ki predvsem ne odgovarja narodnostni (ca. 300.000 Jugoslovanov je ostalo v Grčiji!) in preseka južno od Bitolja ravnine, ustvarjene za enega gospodarja. Grki zahtevajo zase pač ves svoj polotok od Egejskega do Jonskega morja kot naravno enoto, a ta se začinja šele na črti Valona—Olimp, dočim je Solunska kampanja še del moravsko-vargarskega bazena²⁰⁾. Proti Albaniji bi bila edina naravna meja Drim, ki ga nismo mogli doseči, kajti tu imamo za soseda pravzaprav Italijo, ne Albanije in Italija z Avstrijo je v bistvu ustvarila to mejo še l. 1913., meja po gorskih grebenih je tu pravi mejni pas. Severozahodna meja od ustja Rečine do Jalovca je sicer naravna, a zopet daleč od narodnostne in za nas slaba, vse višine in prehodi so v oblasti Italije, ki obvlada Ljubljansko kotlino in še na severu vstop v Savsko dolino od Trbiža čez Rateško razvodje. „Meja ima čisto ofenziven značaj“, ugotavlja Capuder²¹⁾ in Haumant pravi: „Meja iz Rapalla ne zadovoljuje niti geografije niti etnografije, ne ekonomskih interesov in treba bi bilo velikega optimizma, videti v nji jamstvo trajnega miru“²²⁾. Severna meja zopet v zahodnem delu ne odgovarja narodnostni in tudi strateško ni najboljša; dobra je ob Muri in Dravi, čisto umetna pa je v Prekmurju, ki ga imenuje Capuder „rudiment znanega koridorja med Češkoslovaško in našo državo“²³⁾. Umetne so dalje meje Vojvodine proti Madžarski in Romuniji, a tu imamo zanimivo izjemo severno od Subotice, kjer tvorijo izvrstno naravno mejo

¹⁸⁾ I. Rubić, l. c., p. 55.

¹⁹⁾ A. Melik, l. c., p. 10.

²⁰⁾ E. Haumant, La constitution géographique de la Yougoslavie, Bulićev Zbornik, Zagreb—Split 1924, p. 652.

²¹⁾ K. Capuder, Problem strateške meje, Čas 1922, p. 269.

²²⁾ E. Haumant, l. c. p. 651.

²³⁾ K. Capuder, l. c. p. 267.

sipine živega peska; razen železniške proge gresta skozi le dve cesti²⁴). Prav ta stran je izredno važna, tu stoji glavno mesto in v krogu s polumerom 60 km okrog njega se združujejo naše največje reke, tu je srce države in nekaka druga „Ile de France“ — Vojvodina je pa glazija v njeno obrambo²⁵).

Tudi najnaravnejša meja je v bistvu le plod kompromisa, ravna se torej po sosedih in od teh je odvisna zlasti geopolitična lega države. Seveda tudi geofizične lege ne more politična geografija čisto prezreti; lega po zemljepisni širini in dolžini ter razmerje k morju določajo podnebje, floro in favno ter gospodarstvo, a vplivajo tudi direktno na politično energijo človeka. Splošno so severni narodi aktivnejši od južnih, najugodnejša pa je srednja zemljepisna širina, kjer leži v resnici večina držav in „velike bitke svetovne zgodovine so se bile vse med obratnikom in tečajnikom“, kot pravi Ratzel²⁶). Prav sredi med njima leži tudi naša država, najsevernejša točka v Prekmurju ima 46° 52' N, najjužnejša na jugozahodu od Bitolja pa 40° 51' N. Dočim je geofizična lega v bistvu stalna, se more politična s spremembami sosedov naglo in temeljito spremeniti. Dva ekstrema sta mogoča: centralna lega, če obdajajo državo na vseh straneh sosedji (Švica, Češkoslovaška) in izolirana lega države, brez sosedov, na otoku ali v oazi (New Zealand, Egipt); med njima je obrobna ali periferna lega, ko meji država na eni strani ob odprto morje, anekumeno ali politično pasivne, redko poseljene prostore. Taka lega je zelo mnogovrstna, odvisna od maritimnosti in kakovosti morja in obale, od števila sosedov in ogroženih strani. Mnogo sosedov pomeni mnogo nevarnosti, a nudi tudi mnogo pobud, živahnih zvez in oživlja energijo (Češkoslovaška!); skrajna izoliranost pa povzroča konservativnost, stagnacijo (Island I.)

Nam se je nikakor ni treba bati, kajti na kopnem nas obdaja 7 sosedov in še maritimska četrtina naše meje ima strateške postojanke nasprotnega sosedja, iz Adrije pa moremo šele skozi Otrantsko ožino v Sredozemsko morje in odtod mimo Gibraltara v odprti ocean. Od sosedov sta le Romunija in Italija večji od naše države, prva nebstveno po prostoru in prebivalstvu, druga zlasti po trikratnem številu prebivalstva in uprav to je v dobi obče vojne dolžnosti in milijonskih armad merodajno za politično soseščino. Zato skuša politična geografija izraziti pritisk sosedov na kako državo s kvocijentom, ki ga dobimo, če delimo vsoto prebivalstva sosednjih držav s številom prebivalstva dotične države²⁷). Ta „kvocijent pritiska“ nam precej točno predoči geopolitično lego države. Tako je znašal za Švico pred vojno 50·9, danes (mesto Avstro-Ogrske mala Avstrija!) le 36·3, za Romunijo prej 30·8, danes 11! Posebno poučen primer je Srbija pred balkansko vojno 1912 s kvocijentom 24·7, a po vojni 1914 le 15·5; danes je za našo

²⁴) J. Cvijić, l. c. p. 9.

²⁵) E. Hauman, l. c. p. 649.

²⁶) F. Ratzel, l. c. p. 282.

²⁷) A. Supan, l. c. p. 75.

državo 6·6, dočim znaša za Češkoslovaško 8·6, za Madžarsko, ki nima večjih sosedov, pa le 6²⁶). Pritisku mejašev se upira seveda vsaka država s pritiskom od svoje strani, skuša ga paralizirati po zvezah z državami za sosedovim hrbtom; zveze s sosedi zato navadno niso najtrdnjše, ampak one preko njih! Da se poveča razdalja od soseda, se ustvarijo vmesne države (états tampons, Pufferstaaten), ki naj ublaže pritisk; manjše države se zopet združijo v skupine proti večji — primerov za vse te pojave nudi tudi življenje naše države dovolj.

In ker smo preje poudarjali izpremenljivost politične lege, pogledjmo izpremembo za nas v primeru združitve Avstrije z Nemčijo, o kateri se danes večkrat razpravlja. S tem bi dobili mesto male državnice za soseda vesesilo, ki bi z velikim pritiskom težila na jug k Adriji, da postane dežela med dvema morjema — kvocijent pritiska bi se za nas zvišal na 11·7! Zanimivo je tudi pogledati geopolitične izpremembe v slučaju združitve Bolgarije z našo državo. Dobili bi državo, ki bi bila po površini (352.000 km²) na 8. mestu v Evropi in presegala vse sosede (če ne vpoštevamo azijske Turčije), po prebivalstvu (17 mil.) pa bi jo prekašala le Italija; kvocijent pritiska bi znašal (vštevši celo Turčijo) 5 in tudi ob združitvi Avstrije z Nemčijo le 8! Zlasti važna bi bila lega take države med Adrijo in Črnim morjem in ker bi čimprej dobila naraven izhod k odprtemu Egejskemu morju, bi je tudi Albanija in turška Vzhodna Trakija, oboje tampona v varstvo morskih ožin ob bokih, preveč ne ovirali.

Pri mnogoličnosti zemeljske površine je fizična struktura držav le redko enotna ali homogena, najlaže pri malih in srednjih državah (Andorra, Holandska), od velikih pa je zemljepisna enota v rešnici le Rusija. Večina držav je torej heterogena in sestoji iz več naravnih delov, kar velja zlasti za vse države segajoče na ozemlje bivše Avstro-Ogrske. Heterogenost je lahko zelo različna: dvodelne države vidimo na zahodu Južne Amerike, stopnjevinsto strukturo pri Nemčiji; pri Bolgariji in Romuniji tvori os države gorovje²⁷), zlasti mnogovrstne so pa države s celično strukturo, ki je značilna za Jugoslavijo in za Balkanski polotok v celoti. Naš polotok nima velike centralne pokrajine, ki bi obvladala druge in ni zato nikdar tvoril politične enote, razen kol del preko njega segajočih imperijev Bizanca in Osmanov; ta fizična struktura ozemlja je postala usodna tudi Slovenom, ki so ga poselili.

Iz treh velikih naravnih delov sestoji naše državno ozemlje, ti so: savsko-donavski bazen na severu, moravsko-varcarski na vzhodu in dinarski trikot sredi med njima. Prvi obsega nižine ob Savi in Dravi-Donavi-Tisi, to je južni in jugozahodni del Panonskega nižavja, srednjeevropski del države. Krško-brežiška ravan, Ptujsko polje in Prekmurje od Slovenije;

²⁶) Prim. R. Marek, Südslavien. Eine polit.-geograph. Betrachtung. Zur Geographie der deutschen Alpen. Festschrift f. R. Sieger, Wien 1924, p. 228.

²⁷) Prim. V. Dvorsky, Le rôle des montagnes dans la politique moderne. Glasnik Geograf. Društva, Beograd 1923, p. 33 sl.

Medimurje, Hrv.-slavonsko medrečje z Vojvodino in Bosansko ter Srbsko Posavino — vse to je morfološko in klimatsko enoten svet, težeč prometno po Savi, Dravi in Donavi k hidrografskemu centru Beogradu. Odtod se odpira pot v drugi del: moravsko-vargarsko brazdo kot najvažnejšo prometno črto Balkanskega polofoka, ki nas čez nizko Preševsko razvodje (460 m) vodi k Egejskemu morju pri Solunu, ki je za Balkanski polotok znatno važnejši od Carigrada. Kot sta Ljubljanska in Celjska kotlina nekoliko samostojnejša priveska savsko-donavskem bazenu, tako imamo zahodno od moravsko-vargarskega Kosovo in Metohijo, Bitoljsko in Ohridsko kotlino kot prehodne pokrajine k Adriji, ki jim na vzhodu odgovarjata Sofijska in Strumiška kotlina v Bolgariji. Lahko pa smatramo za nadaljevanje moravsko-vargarskega bazena še Vojvodino s Sremom in Mačvo ter rečemo, da se koniča savsko-donavski že pri Vinkovcih²⁰⁾. Prav v tem je veliki pomen naše „Ile de France“, ki je zato centralna pokrajina spajajoč ob vrhu dinarskega trikota oba rečna bazena in tu je naravno mesto za državno središče. Na videz ekscentrično stoji tu Beograd, a vendar centralno, kot „v ročaju pah-ljače“, kajti odtod je enako daleč v Zagreb, Skoplje in Sarajevo — v sredo dinarskega trikota²¹⁾.

Ta tretji del našega drž. ozemlja obsega dinarski svet od Ljubljanske kotline do Drima, Metoje in Ibra z izrazito celično strukturo brez pravega središča. Razvodje, ki se vedno bolj odmika od Adrije, ga loči v jadranski in panonski del; prvi je bil vedno v območju nasprotne jadranske obale, ki so mu podlegle Istra, Kvarner in Dalmacija, skoro nič Hercegovina in Dolenja Zeta, a čez razvodje ta vpliv ni segel; Rimljani so ga morali obiti, da so od severozahoda zavladovali Posavju²²⁾. Severni vplivi (zlasti avarski in madžarski) na panonski del so bili znatno slabotnejši, tako so se stvorile po sredi trikota naravne trdnjave: Visoka Hrvatska, Bosna, Raška, Gornja Zeta in tu ima Dinarsko gorstvo pomen osi. Primerjati ga moremo s francoskim Centralnim plačjem, tudi tu je gorovje zavetišče v časih nevarnosti in ko ta mine, se seli narod odloč nazaj v sosedne ravnine²³⁾. Taka je bila zlasti vloga stare Raške, prvotni Švici podobne dežele prelazov ter domovine srbskega plemena. Iz nje se je širilo srbsko ime k morju v Dukljo, Trebinje in Zahumlje in brž ko je opadala bizantinska oziroma bolgarska premoč, tudi na drugo stran v moravsko-vargarski jarek. Na višavje se je umikal srbski živelj zopet za turške vlade, da se je od Karađorđevih časov dalje vračal v Šumadijo, Podrinje in Mačvo; bili so to ljudje „z nakopičeno energijo spočitih pastirjev in besno željo po boljšem življenju“, ki so najugodnejše prekvasil prebivalstvo ravnin²⁴⁾. Središčna pokrajina dinarskega

²⁰⁾ Tako A. Melik, l. c. p. 16.

²¹⁾ N. Krebs, Beiträge zur Geographie Serbiens u. Rasciens, Stuttgart 1922, p. 28.

²²⁾ F. Lukas, Geografija Kraljevine SHS, Zagreb 1922, p. 7.

²³⁾ N. Krebs, l. c. p. 28.

²⁴⁾ J. Cvijić, Geograf. i kult. položaj Srbije, Sarajevo 1914, p. 8.

trikota pa je ob križišču obeh potov, ki vodita skozenj, od jugovzhoda proti severozahodu „turški“ pot (Novi Pazar-Sjenica-Sarajevo-Travnik-Jajce-Bihać) in od severa proti jugu ob Bosni in Neretvi „ogrski“ pot⁸⁶⁾; Bosna je obrambna trdnjava, kar je pokazala v bogomilski in turški dobi, svoje centralne lege pa državofvorno ni znala izrabiti, izvzemši mnogo obetajočo dobo Štefana Tvrdka.

Usodna je lega dinarskega trikota ob morski strani države, ki ji tako rekoč zapira pot do morja, dočim sta ji oba izhoda ob boku trikota k Tržaškemu in Solunskemu zalivu zaprta po političnih mejah; tako smo kljub relativno veliki maritimnosti v bistvu le kontinentalna država. To neugodnost fizične strukture more popraviti prometna politika, kajti promet obvlada prostor in veže v enoto heterogene dele; upravičeno je zato nazval Rafzel politično geografijo v podnaslovu tudi „geografijo prometa“.

Fizična struktura sama ni odločilna v življenju države in država s homogenim ozemljem zato ni trdnejša in odpornejša od takih, ki sestojijo iz različnih delov, saj pripada tej drugi vrsti večina velesil preteklosti kot sedanjosti. Mnogovrstnost fizične strukture Zahodne, Južne in Srednje Evrope je bila celo ugodnejša kulturnemu razvoju kot vsako samobitnost izključujoča enoličnost azijskih in vzhodnoevropskih planjav. Prav tu more drugi bistveni del države — človek — pokazati svojo premoč nad grudo; z dobro upravo, z vedno gostejšim prometnim omrežjem, s smotreno izrabo tal in zakladov v njih se zrašča prebivalstvo države vedno tesneje z njenim ozemljem in vedno popolnejša postaja država — organska zveza „kosa zemlje s kosom človeštva.“

Résumé. — Geopolitische Skizze Jugoslaviens. Das Königreich SHS ist ein typischer Mittelstaat und nimmt der Fläche nach (249.000 km²) unter den Staaten Europas die 12. und der Volkszahl nach (12 Mill. Einw.) die 10. Stelle ein. Seine Gestalt ist die einer flachen Ellipse, deren Längsachse 950 km und deren Querachse 450 km beträgt. Die Grenzentwicklung (2'6) ist relativ günstig; 34% der Grenzlinie entfallen auf die stark gegliederte Küste, während von der Festlandsgrenze nur 12'5% im Tieflande verlaufen und teilweise des strukturförmigen Charakters entbehren. Seine geopolitische Lage charakterisiert die Nachbarschaft von 7 Staaten, von welchen es 2 an Größe übertreffen, und ein Druckquotient von 6'6, der sich durch den Anschluß Österreichs an Deutschland auf 11'7 erhöhen, im Falle einer Vereinigung Bulgariens mit Jugoslawien dagegen auf 5 erniedrigen würde. Der physischen Struktur nach besteht Jugoslawien aus 3 Hauptgebieten: dem Save-Donau-Tieflande, der Morava-Vardar-Furche und dem Dinarischen Gebirgsdreiecke, die sich im hydrographischen und verkehrsgeographischen Zentrum um Beograd vereinigen und deren engere Verknüpfung die Hauptaufgabe der jugoslawischen Verkehrspolitik darstellt.

⁸⁶⁾ L. Hauptmann, Njiva 1922, II 7, p. 119.

IVO RUBIĆ:

PADALINE U SPLITU.

Split se nalazi na $16^{\circ} 26' 40''$ E Gr. i na $43^{\circ} 30' 29''$ N, dakle u sjevernom umjerenom pasu, gdje je manje kiše nego na ekvatoru i među obratnicima. On je orijentiran prema jugu; a pri moru je, sa kojega sunce podiže velike množine vodenih para. Kad su južni vjetrovi, oni te vodene pare nose prema sjeveru, a slobodnom njihovom gibanju smetaju donekle Mosor i Kozjak, te Svilaja i Prolog, gorje, koje se longitudinalno obalom smjestilo iza njega. Geografski, primorski i morfološki faktori utječu stoga i na padaline grada, koje ću ovdje da prikažem.

Podatke za padaline našao sam sve zabilježene u rukopisu, što ih ima Oblasno hidrotehničko odeljenje u Splitu. Od tih su izdani oni u „Jahrbuch des hydrographischen Zentralbureaus“ - Wien, i to od 1895. do 1913. uključno (1911. i 1912. nije uopće izašla tiskana), a zabilježeni su pod stanicom a)¹⁾. Ona se nalazi u poljodjeljskoj školi, a opažali su padaline učitelji vrtlarstva ili činovnici iz kemijske kušane. Na visini je od 17 m, na otvorenom polju, na sjevero-zapadnoj strani grada. Još je jedna stanica u Splitu postojala, koju „Jahrbuch“ bilježi imenom stanice b). Ta se stanica nalazi u vrtu vojničke bolnice, u gradu, na visini 9 m, a opažali su vojnici. Opažanja su tu za manji broj godina, a od 1916. nestalo je te stanice. Uzeo sam zato opažanja stanice a), uporedio ih sa stanicom b) i opazio, da je razlika minimalna. Gdje je pak bila manjkava stanica a), popunio sam je sa b). Jedino god. 1918. stanica a) nema točnih opažanja. Budući da su podatci iz te godine nepotpuni, nijesam ih računao, pa sam ih zato stavio u zagrade. Uza sve to dobio sam period od 35 godina, najveći, što se do sada o Splitu može da dobije. On je dovoljan da velikom vjerojatnošću prozremo i doznamo normalno stanje padalina Splita. A da se još uvjerim, jesu li i ti podatci dobri, razdijelio sam sume godišnjih padalina Splita sa onima Hvara, najboljom postajom na našoj obali. To sam učinio za 20 godina od 1896. – 1916., do posljednje godine opažanja na Hvaru. Tako sam dobio kvocijente, koji su isti, te nas uvjeravaju, da su podatci Splita dobri. Jedino se za godinu 1915. ne slažu. Tada je naime u Splitu bilo više ploha nego u Hvaru i otale je razlika.

I.

MNOŽINA PADALINA.

Mi možemo promatrati i prikazati količinu padalina raznih perioda vremena: godine, godišnjih doba, mjeseci, dana i satova.

Godišnja množina padalina. Na osnovu opažanja od 35 godina, srednja godišnja množina padalina u Splitu iznosi 919 mm (vidi tablu br. I).

¹⁾ Gosp. višem inž. voda Anti Celeginu, koji mi je blagohotno dozvolio, da upotrebim podatke, najljepše zahvaljujem i na ovo u mjestu.

Tabla I.

Zbroj padalina u Splitu.

God.	I.	II.	III.	IV.	V.	VI.	VII.	VIII.	IX.	X.	XI.	XII.	Suma mm	Najviše za 24 ^h mm dan
1890	94	0	83	56	36	138	13	7	6	97	121	84	735	
91	52	4	46	75	59	71	22	33	37	206	140	83	826	
92	78	71	61	63	41	29	67	34	78	117	19	68	726	
93	46	77	7	10	93	39	37	71	13	15	174	127	709	52 23/V.
94	59	15	52	84	44	22	0	55	62	149	47	98	687	111 3/X.
95	170	75	76	82	54	18	33	38	34	96	30	84	790	34 31/I.
96	6	40	31	86	69	81	32	104	106	163	147	119	984	52 16/XI.
97	151	28	58	108	197	30	44	62	42	89	20	82	911	43 9/VIII.
98	28	112	93	42	69	18	72	10	102	36	60	67	709	42 24/I.
99	128	18	25	52	98	122	11	29	93	85	15	161	837	42 28/V.
1900	63	107	180	133	70	90	53	159	10	176	398	38	1477	84 4/VIII.
01	31	39	92	38	65	26	19	22	296	185	89	118	1020	100 22/IX.
02	32	113	98	73	96	101	5	4	88	116	115	20	861	61 12/VI.
03	56	46	104	71	42	38	15	5	22	46	115	124	684	36 14/XII.
04	67	120	117	16	22	26	8	32	174	197	55	79	913	75 3/X.
05	49	121	122	99	57	86	31	7	70	185	187	29	1043	50 3/III.
06	100	74	53	84	69	36	27	23	129	61	73	84	813	54 19/IX.
07	71	79	17	149	76	48	28	15	15	39	85	136	758	43 19/V.
08	83	61	111	292	1	16	19	25	28	102	134	156	1028	66 7/IV.
09	68	48	187	81	63	66	5	124	114	82	187	70	1095	105 2/XI.
1910	108	146	99	131	53	87	41	41	71	282	138	145	1342	70 23/X.
11	48	46	12	53	112	29	17	2	116	35	58	115	643	41 25/XII.
12	96	58	111	92	52	36	39	12	34	80	54	32	696	37 9/III.
13	103	16	26	56	89	26	79	57	91	50	70	82	745	54 14/IX.
14	115	82	140	81	99	69	95	27	99	100	58	290	1255	67 23/II.
15	294	95	239	103	36	105	35	32	70	306	164	96	1575	63 14/X.
16	39	61	127	35	43	14	38	54	104	82	46	313	956	93 2/XII.
17	167	36	124	38	48	13	39	23	0	70	128	55	741	36 28/I.
(18)	104	0	33	50	40	30	29	30	0	229	69	?	?	72 14/X.)
19	159	100	106	84	31	42	0	45	80	181	275	198	1301	27 20/XII.
1920	148	17	5	54	18	114	1	36	49	196	42	333	1013	66 1/XII.
21	64	47	31	76	64	125	45	73	3	58	126	69	781	50 14/VI.
22	89	164	70	85	1	67	0	0	167	86	70	34	833	85 12/IX.
23	105	92	69	127	1	34	0	42	134	89	200	166	1059	99 22/IX.
24	39	106	163	100	53	32	7	66	39	65	6	19	695	40 9/III.
25	5	85	40	63	46	89	1	41	187	38	188	105	888	50 29/IX.
Zbroj	3011	2399	2975	2870	2067	1983	978	1410	2763	3960	3834	3879	32129	
Poprečno od 15 god.	86	69	85	82	59	57	28	40	79	113	110	111	919	
Godišnje doba	zima		proljeće			ljet			jesen					
	266		226			125			302					
	29%		24%			14%			33%					

Ali ovaj iznos, razumije se, nije konstantan, već je sad veći a sad manji. Najkišovitija je bila g. 1915.: 1575 mm; za njom idu 1900. (1477 mm); 1910. (1342 mm); 1919. (1301 mm); 1914. (1255 mm). Iznad 1000 mm su imale: 1901., 1905., 1908., 1909., 1920., 1923. Normalne su bile, t. j. one, koje su se približile srednjem broju od 35 godina: 1896., 1897., 1904., 1916; ispod normale (od 800–700 mm): 1890., 1891., 1892., 1893., 1895., 1898., 1899., 1902., 1906., 1907., 1913., 1917., 1921., 1922., 1925; sušne su bile (od 600–700 mm): 1894., 1903., 1911., 1912., 1924.

Tabla II.

Promjenljivost padalina u Splitu.

Godine	I.	II.	III.	IV.	V.	VI.	VII.	VIII.	IX.	X.	XI.	XII.	Suma mm
1890/91	42	4	37	17	23	67	9	26	31	109	19	1	91
1891/92	26	67	15	10	18	42	45	1	41	89	121	15	100
1892/93	32	6	54	53	52	10	30	37	65	102	152	59	17
1893/94	13	62	45	74	49	17	37	16	49	134	127	29	22
1894/95	111	60	24	2	10	4	33	17	28	53	17	14	103
1895/96	164	35	45	4	15	63	1	66	72	67	117	35	194
1896/97	145	12	27	22	128	51	12	42	64	74	127	37	73
1897/98	123	84	35	66	128	12	28	52	60	53	40	15	202
1898/99	100	94	68	10	29	104	61	19	9	49	45	94	128
1899/1900	65	89	155	81	28	32	42	130	83	91	383	123	640
1900/01	32	68	88	95	5	64	34	137	286	9	309	80	457
1901/02	1	74	6	35	31	75	14	18	208	69	26	98	159
1902/03	24	67	6	2	54	63	10	1	66	70	0	104	177
1903/04	11	74	13	55	20	12	7	27	152	151	60	45	229
1904/05	18	1	5	83	35	10	23	25	104	12	132	50	130
1905/06	51	47	69	15	12	50	4	16	59	124	114	55	230
1906/07	29	5	36	65	7	12	1	8	114	22	12	52	55
1907/08	12	18	94	143	75	32	9	10	13	63	49	20	270
1908/09	15	13	76	211	62	50	14	99	86	20	53	86	67
1909/10	40	98	88	50	10	21	36	83	43	200	49	75	247
1910/11	60	100	87	78	59	58	24	39	45	247	80	30	699
1911/12	48	12	99	39	60	7	22	10	82	45	4	83	53
1912/13	7	42	85	36	37	10	40	45	57	30	16	50	49
1913/14	12	66	114	25	10	43	16	30	8	50	12	208	510
1914/15	179	13	99	22	63	36	60	5	29	206	106	194	320
1915/16	255	34	112	68	7	91	3	22	34	224	118	217	619
1916/17	128	25	3	3	5	1	1	31	104	12	82	258	215
1917/18													
1918/19													
1919/20	11	83	101	30	13	72	1	9	31	15	233	135	288
1920/21	84	30	26	22	46	11	44	37	46	138	84	264	232
1921/22	25	117	39	9	63	58	45	73	164	28	56	35	52
1922/23	16	72	1	42	0	33	0	42	33	3	130	132	226
1923/24	66	14	94	27	52	2	7	24	95	24	194	147	364
1924/25	34	21	123	37	7	57	6	25	148	27	182	86	193
Zbroj padalina	1979	1607	1969	1531	1213	1320	719	1222	2509	2610	3249	2926	7411
Poprečno od 33 god.	60	49	60	46	37	40	22	37	76	79	98	89	224
Godišnje doba	zima		proljeće			ljetno			jesen				693
	198		143			99			253				

Množine se godišnjih padalina u Splitu giblju dakle između 600 i 1500 mm. Očito doznajemo, da je među ovim godišnjim padalinama dosta velika varijacija. U ovom je periodu od 35 godina najviše 1575 mm (1915. g.), a najmanje 643 (1911. g.), dakle razlika je od 932 mm, a od srednje godišnje vrijednosti + 656 mm i - 276 mm.

Ako s jedne strane uzmemo kišovite godine sa normalnim (15), pa ispod normale (15), te sušne s druge strane (5), vidimo, da je više kišovitih godina nego sušnih. Ali zakonitosti u raspoređaju, koli suhih, toli kišovitih, vrlo je teško naći. To nam najbolje kaže promjenljivost padalina.

Ako naime sumu padalina jedne godine odbijemo od druge, dobit ćemo njihove razlike. Srednji broj tih razlika od 33 godina kaže nam, kakova je srednja promjenjivost kod godišnjih padalina (vidi tablu br. II). Dvije godine slijedom morale bi da se mijenjaju za 224 mm. Toga pak nije uvijek. Maksimum diferencije u padalinama bio je između 1910. i 1911., a iznosila je 699 mm. Minimum je pak bio za god. 1892. i 1893., a iznos je bio 17 mm. Normalnim se godinama približavalo 9 god. U 100 godina po postotnom računu imalo bi biti u Splitu 49 godina sa diferencijom preko normale (od 300–700 mm), 29 normalnih (od 200–300 mm), te 22 ispod normale (do 200 mm). Uza sve to možemo da izračunamo, kakove će biti kišne godine u Splitu za 1 vijek, kad znamo sumu padalina od 35 godina i od 1 godine. Po tom računu bi u Splitu imalo biti 5 godina vrlo kišovitih (iznad 1500 mm), 35 kišovitih (od 1000–1500), 12 normalnih (od 900–1000), 37 ispod normale (800–700), te 10 suhih (od 600–700 mm).

RAZDIOBA PADALINA U GODIŠNIM DOBAMA.

Količina padalina nije jednaka u godišnjim dobama, najviša je jeseni, manja zimi, pa u proljeću, a najmanja ljeti (vidi tablu br. I.).

	mm	od cijele godine
Zima (dec. jan. febr.)	266	29 % „
proljeće	226	24 % „
ljetno	125	14 % „
jesen	302	33 % „

Ali naravno ovo su prosječne vrijednosti od 35 godina. Faktične se dosta razlikuju. Tako najkišovitija je jesen bila g. 1900., a iznosila je 584 mm, dok g. 1907. nije imala nego 69 mm. Ljeto pak najkišovitije bilo je 1900 sa 302 mm kiše, najviše suho god. 1922., kad je bilo 67 mm kiše.

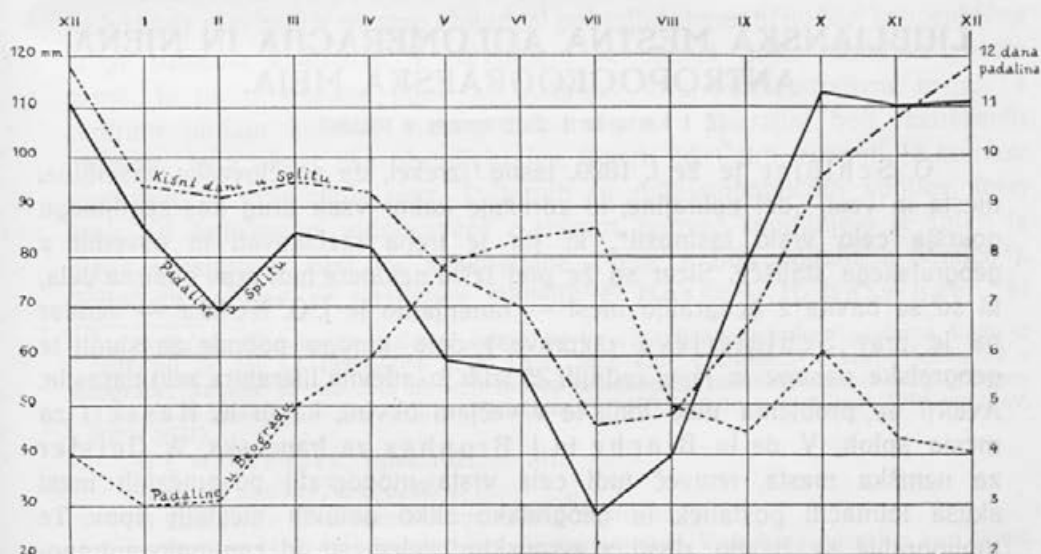
RAZDIOBA PADALINA PO MJESECIMA.

Po tabli br. I. vidimo poprečno stanje padalina pojedinih mjeseci u Splitu. Ono se može i zorno prikazati. Valovita krivulja nam pokazuje dva maksima i dva minima padalina u Splitu. Glavni je maksimum u oktobru (113 mm). To je sredina jeseni, kad je razlika temperature između kopna i mora dosta velika i kad duvaju južine, koje nose velike množine vodenih para prema sjeveru. Ako pogledamo tablu J. Hanna²⁾, koju donosi o padalinama na istočnoj obali Jadrana, vidjet ćemo, da Udine, Trst, Rijeka, Senj, Pula, Mali Lošinj (a E. Marki donosi još Zadar i Obrovac³⁾) imaju najveći maksimum padalina u oktobru, dok Hvar, Dubrovnik, Crkvice, Skadar i Valona imaju taj maksimum u novembru. Split je pak kao točka obratnica, koja pripada još oktobru, od nje prema jugu je pak već maksimum u novembru. Jedino može ikogod da opazi, zašto Hvar, koji ima otprilike iste geografske koordinate (43° 10' 25" N, 16° 26' 36" E Gr.) kao i Split,

²⁾ J. Hann: Handbuch der Klimatologie III, Stuttgart 1911, p. 148 i 149.

³⁾ E. Marki: Klimatske prilike u Dalmaciji. Split 1924, p. 13.

nema maksimum u oktobru nego u novembru. Razlog je tomu do sada dosta nejasan. No Split se, zaštićen otocima od pučine, više približio kontinentu nego Hvar, a to će valjda utjecati na jednomjesečnu razliku maksima. Dakle do 43° N na Jadranu je jedna pokrajina padalina, a od nje druga. Koji su razlozi, da okolni krajevi sjeverno od Splita imaju više kiše i maksimum u oktobru, a južni manje i maksimum u novembru, točno se ne dadu utvrditi. Ali geografski i morfološki položaj mjesta i na to valjda utječe. Sekundarni maksimum je opet raznoličniji na sjeveru nego na jugu. Udine, Gorica, Trst, Rijeka i Senj imaju ga u junu, dok od Pule sva južna obala naša ima ga u martu. Sekundarni maksimum u junu pokazuje nam, da su ti krajevi na rubovima kišne pokrajine srednje Europe, gde je maksimum padalina u julu. Oni su dakle na prelazu između kontinentalne i primorske klime, te imaju umjereni kontinentalni karakter podneblja. Proljetni sekundarni maksimum je na našoj obali u martu, kada bure duvaju s kopna, koje je sunce brže ugrijalo od mora, a zamjenjuju ih hladne južine, koje donose nalive kiše. A od oktobra kiše je manje sve do februara, gdje je sekundarni minimum padalina, kad je studen zrak već jednako razdijeljen nad kopnom i morem te slabi vjetrovi duvaju. Najveći pak minimum je u julu i augustu, kad je toplina jednako razdijeljena nad hidro- i litosferom. Krivulja padalina izgleda dakle u Splitu kao dva vala, kojima su dolovi zimi i ljeti, a vrhovi u proljeću i jeseni, drukčije dakle od mnogih gradova srednje Europe. U diagramu donošam za primjer samo Beograd, kako je to obradio J. Mihajlović⁴⁾. Tamo je minimum u zimi a maksimum ljeti i jeseni.



⁴⁾ J. Mihajlović: Kišne prilike Beograda. Beograd 1901. — Period kišni je od 1888. — 1901. god.

Ako pogledamo faktične množine kiše, vidimo, da je u jesenjim mjesecima padalo najviše, a onda u proljetnjim. Iznosim samo neke mjesece za primjer: g. 1900. u novembru je palo 398, 1915. u oktobru 306, 1915. u martu 239, 1908. u aprilu 292 mm kiše.

Ima pak mjeseci, u kojima je bilo vrlo malo kiše. Tako od 420 mjeseci, što sam ih ovdje naveo, 7 ih je bilo bez išta padalina. To su: februar 1890., jul 1894., 1919., 1922., 1923., august 1922. i septembar 1917. Jul je dakle najviše suh mjesec. Pored toga je malo kiše u kasno proljeće, ljeti, a zna biti, jeseni i zimi. G. 1920. u martu je palo samo 5, 1908., 1922., 1923. u maju 1, 1920., 1925. u julu 1, 1902. u augustu 4, 1921. u septembru 3, 1924. u novembru 6, 1896. u januaru 6, 1925. u januaru 5 mm kiše.

Ima mjeseci sa vrlo mnogo padalina. Tako g. 1915. u januaru je palo 294, 1909. u augustu 124 mm kiše. Dakle u mjesecima, u kojima ne bi bilo očekivati, pale su velike množine. Najveće su pak množine u susjednim mjesecima septembru i oktobru, te oktobru i novembru. Tako g. 1900. u oktobru i novembru palo je 574, 1910. 510, 1901. 481 mm kiše.

Suše su dakle najobičnije od juna do septembra, a kišni nalivi u jeseni i proljeću.

Ako pitamo, kakva je promjenjivost padalina niza mjeseci (vidi tablu br. II.), srednji nam brojevi kažu neke normale, po kojima se mijenjaju padaline u istim mjesecima susjednjih godina. *(Nastavit će se).*

VALTER BOHINEC:

LJUBLJANSKA MESTNA AGLOMERACIJA IN NJENA ANTROPOGEOGRAFSKA MEJA.

(Z 1 karto in 1 diagramom v tekstu).

O. Schlüter je že l. 1899. jasno izrekel, da so človeške naselbine, mesta in vasi, „del pokrajine, ki združuje kakor vsak drug kos zemljinega površja celo vrsto lastnosti“, ki jih je treba raziskovati in osvetliti z geografskega stališča. Sicer so že prej izšla nekatera tudi prav obširna dela, ki so se bavila z geografijo mest — omenjamo le J. G. Kohla — vendar pa je prav Schlüterjeva razprava¹⁾ dala mnogo pobude za studij te geografske panoge in je v zadnjih 25 letih tozadevna literatura zelo narastla. Avtorji se problema niso lotili le v večjem okviru, kakor K. Hassert za mesta sploh, V. de la Blache in J. Brunhes za francoska, W. Geisler za nemška mesta, temveč tudi cela vrsta monografij posameznih mest skuša tolmačiti postanek in geografsko sliko gotovih mestnih tipov. Te monografije se bavijo zlasti z evropskimi velemesti, ki zanimajo antropogeografa že zaradi ogromnih arealov, ki jih pokrivajo, in ker živi danes v

¹⁾ O. Schlüter, *Bemerkungen zur Siedlungsgeographie*. GZ 1899.

nekaterih državah večina prebivalstva v mestih. Vendar pa je tudi studij manjših mest zanimiv, saj se ravna njih razvoj po istih zakonih.

V naslednjem si bomo ogledali razvoj Ljubljane v zadnjem štiridesetletju in sicer z antropogeografskega vidika. Ljudsko štetje z dne 31. 1. 1921 je naštel v Ljubljani 53.306 prebivalcev, oziroma po poznejši točni ugotovitvi 53.294²⁾. To je seveda število prebivalstva ljubljanske mestne občine, ki pa vključuje v svojih mejah le del geografske Ljubljane, medtem ko mnogo njenega sveta pod ta pojmovni sploh ne spada. V naših knjigah srečujemo za število prebivalstva Ljubljane najrazličnejše podatke, ki se sučejo krog števila 60.000. Avtorji so pač čutili, da oficijelno število ne da prave slike o ljubljanski mestni aglomeraciji, ki so ji meje sedanje mestne občine postale pretesne. Vendar si je malokdo na jasnem, katere predkraje oziroma okoliške naselbine sme še šteti k mestu v geografskem smislu. J. Mačkovšek³⁾ razume n. pr. pod ljubljanskimi predmestji Zg. Šiško, Vič, Glince, Novi Vodmat, Selo in Moste, izključuje pa druge okoliške kraje kakor Rudnik, Štepanjo vas, Kozarje in Koseze; na drugi strani pa se v zadnjem času množijo glasovi za priključitev ne le teh krajev, temveč tudi drugih, zlasti severnih okoliških občin k ljubljanskemu mestu. Kjer prvi pogled na karto še ne vidi neposredne zveze teh krajev z mestnim kompleksom, silijo gospodarski in tehnični momenti neizbežno k njihovi združitvi.

Za geografa nastane torej zanimivo vprašanje: kje poteka geografsko utemeljena meja ljubljanske mestne aglomeracije, kakšna je ta aglomeracija in kakšni so njeni sestavni deli?

V slovstvu imamo že več poizkusov za določitev mestne meje. Schlüter razlikuje v mestno obljudeni pokrajini shematično štiri koncentrične kroge oziroma kolobarje. V osrednjem se nahaja gosto zazidano mesto samo, ki pa ni vezano zgolj na občinske, torej administrativne meje. Ta centrum obdaja kolobar mestno barvanih, a v pokrajini bolj raztresenih naselbin, tega zopet pas obrtnih krajev, tovarn itd. Četrty, zunanji, je kolobar trgovskih in prometnih zvez, kulturnih in državnopolitičnih vplivov, torej krog, pri katerem ni vidne zveze z jedrom, temveč spominjajo le smeri iz njega izhajajočih cest na vsakovrstne zveze z bolj oddaljeno okolico⁴⁾. Podobnih krogov se poslužuje statistik E. Hasse⁵⁾. H. Hassinger, ki

²⁾ To številko kakor tudi vse druge, še ne objavljene podatke ljudskega štetja iz l. 1921, mi je dal na razpolago g. A. Jug, inšpektor v Direkciji državne statistike v Beogradu, za kar se mu tudi na tem mestu najiskreneje zahvaljujem. — Pripominjam še, da je v podatkih vojašvo povsod všteto (l. 1880. je bilo v Ljubljani 1666 vojakov, l. 1921. 2671).

³⁾ J. Mačkovšek, Njiva 1921, p. 161.

⁴⁾ O. Schlüter, l. c. p. 68 s.

⁵⁾ E. Hasse-jeva razprava mi ni bila dostopna.

⁶⁾ H. Hassinger, Beiträge zur Siedlungs- und Verkehrsgeographie von Wien. Mitt. Geogr. Ges. Wien 1910, pp. 5—88. Über einige Aufgaben der Geographie der Großstädte. Geogr. Jahresber. a. Österr. 8, 1910; Über Aufgaben der Städtekunde. Pet. Mitt. 1910/2, p. 289 ss.

pregleduje kritično tudi vse dotedanje metode za določevanje mestne meje, postavlja sam formulo⁷⁾, s katero pride promet med mestnim središčem in periferijo do izraza. V mestu je gospodarski interes prebivalcev centripetalnega značaja, na deželi pa centrifugalnega, ker obdeluje kmet zemljo krog svoje vasi, meščan pa dela najintenzivneje prav v sredini mesta. Ker stanuje meščan večinoma daleč od svoje delavnice, urada itd., je navezan na promet: ljudje valujejo dnevno sem in tja, od stanovanja do delavnice in zopet nazaj, pojav, ki je tem izrazitejši, čim večje je dotično mesto. „Mehanični izraz tega obsežnega prometa je velikomestna meja“. Ta metoda je izvedljiva le pri velemestih z izrazitim prometnim centrom, pri manjših pa sploh ne pride v poštev. E. Hanslik razume v svoji knjigi o gališki Biali⁷⁾ pod mestno mejo črto, ki loči mestni način bivanja, prometa in obrtnosti od podeželskega načina bivanja in gospodarstva. Njemu sledi v gotovem smislu W. Geisler⁸⁾, ki določa naravno mejo naseljenega ozemlja krog Gdanska z dveh vidikov: 1.) na stavbnem načinu hiš dotičnega ozemlja se mora poznati mestni vpliv; 2.) ozemlje mora tvoriti celoto, tako da ga obdaja le ena meja. Prvi pogoj izpolnjujejo vsi oni kraji, katerih prebivalci hodijo v mesto za zaslužkom in torej ne rabijo več hiš, kakor jih zahteva kmetško gospodarstvo. Temu antropogeografskemu pojmu mesta je seveda treba prišteti tudi vso nenaseljeno površino med posameznimi pod mestnim vplivom stoječimi kraji (polja, vrtove, manjše gozdne komplekse itd.). Tako Hanslik kakor Geisler mislita dobro in se da s to metodo gotovo mnogo doseči, vendar pa nima eksaktne podlage, ker mora biti v nekaterih slučajih le dvomljivo, ali je kak kraj okolice prisoditi „mestnemu“ ozemlju ali ne; tudi individualni moment igra tu svojo vlogo. Zato morejo biti rezultati te gospodarske metode le približni in ustrezajo morda deloma pri velikih mestih, pri manjših pa ne, ker je tu mejna črta med mestom in deželno mnogo bolj nejasna.

V slučaju Ljubljane nobena omenjenih metod ne zadovoljuje; zato sem predmetno vprašanje skušal rešiti novim potom. Studij antropogeografskih razmer slovenske prestolice nas pouči, da njeno prebivalstvo sploh nima naravnega prirastka, temveč da bi njegovo število z vsakim letom nazadovalo, da ni močnega pritoka ljudi iz okolice oziroma sploh od drugod. V Ljubljani presegajo smrtni slučaji v dobi od l. 1881.–1910. rojstva za visoko število in je le kratka doba od l. 1897.–1899. izkazala nekaj naravnega prirastka; takoj nato je poskočilo število smrtnih slučajev zopet nad tisto rojstev, dasi je bila umrljivost otrok do petega leta razmeroma majhna. V sledeči razpredelnici navajam glavne tozadevne podatke za Ljubljano in za politični okraj Ljubljana (ki obsega sodna okraja Ljubljano in Vrhniko) od l. 1881.–1910.:

⁷⁾ E. Hanslik, *Biala, Eine deutsche Stadt in Galizien*. Wien – Teschen – Leipzig 1909, p. 85.

⁸⁾ W. Geisler, *Die Großstadtsiedlung Danzig*. Danzig 1918, pp. 81–83.

Ljubljana mesto				Ljubljana okolica		
Leto	Štev. prebival. ¹⁾	Povpr. štev. živorojenih na leto	Povpr. letna umrljivost ²⁾	Štev. prebival. ¹⁾	Povpr. štev. živorojenih na leto	Povpr. letna umrljivost ²⁾
		1880 — 1910			1880 — 1910	
1880	26 284	} 971	vseh 1113;	54.057	} 2302	vseh 1662;
1890	30.505		otrok do	57 669		otrok do
1900	36 547		5 l. 310,	59.828		5 l. 814,
1910	46.630		prebiv. z nad	62 072		prebiv. z nad
			5 leti 808			5 leti 847

¹⁾ z vojaštvom, ²⁾ brez mrtvorojenih.

Zlasti značilno je v tej tabeli povprečno število rojstev ter umrljivost prebivalcev z nad 5 leti. Prvo je v mestu nesorazmerno majhno, druga pa kaže v obeh slučajih skoro isto število kljub za $\frac{1}{3}$ številnejšemu prebivalstvu okolice (1910) in kljub dejstvu, da se rodi in umre v ljubljanskih bolnicah tudi precejšnje število okoličanov. O vzrokih teh razmer na tem mestu ne moremo razglablјati, važno pa je, da pribijemo dejstvo, da se Ljubljana — kakor tudi mnogo drugih evropskih mest — ne regenerira sama iz sebe, temveč da je, kakor že rečeno, navezana na pritok od drugod. Ker pa vemo, da je narastlo število njenega prebivalstva (v današnjih mejah mestne občine) od l. 1880. — 1910. za celih 62·2%, od l. 1880. — 1921. pa za 88·8% in kažejo tudi kraji njene najbližje okolice nenormalen narastek, medtem ko število prebivalstva daljnje okolice relativno ali celo absolutno nazaduje, je gibanje prebivalstva brez dvoma med najvažnejšimi kriteriji za ugotovitev mestne aglomeracije in njenega obsega. Neposredni vpliv mesta v smislu Schlüter-jevih notranjih dveh krogov je viden predvsem v omenjenem prekomernem naraščanju prebivalstva okoliških krajev v gotovem razdobju; kjer preneha to od mesta povzročeno naraščanje, preneha aglomeracija, črta pa, ki jo obdaja, je antropogeografska mestna meja. Čim daljše je razdobje, ki nam služi za podlago, tem sigurnejši so podatki in tem bolj odgovarja povprečna mestna meja resničnemu stanju, ker izločuje daljša doba vse faktorje lokalnega in začasnega značaja. Posebno ugoden pa je ta način ugotovitve aglomeracijske meje za manjša mesta, zlasti za taka, ki — kakor Ljubljana — nimajo v bližini nobenih drugih mest, ki bi s svoje strani povzročala kako interferenco vplivnih pasov.

Kakor sploh v geografiji, moremo tudi tu dobiti izrazito sliko gibanja prebivalstva Ljubljane in njene okolice 1880—1921 edinole iz: geografske karte, kakor jo skušam metodično pravilno podati na str. 26. Pri njeni konstrukciji je bila glavna težkoča pač v tem, da je bilo treba pokazati gibanje gotovega na določeno topografsko podlago vezanega antropogeografskega elementa. Ta kartografski problem se je dal rešiti le z manj ali bolj temnim včrtkanjem procentualnega napredka oziroma nazadovanja števila prebivalstva tekom danih 40 let v topografsko verne obrise mestnih

GIBANJE PREBIVALSTVA V LJUBLJANJANI IN OKOLICI 1880-1921

MERILO 1:100.000



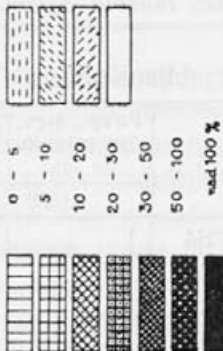
LEGENDA :

ŠTEVILO PREBIVALSTVA L. 1921:

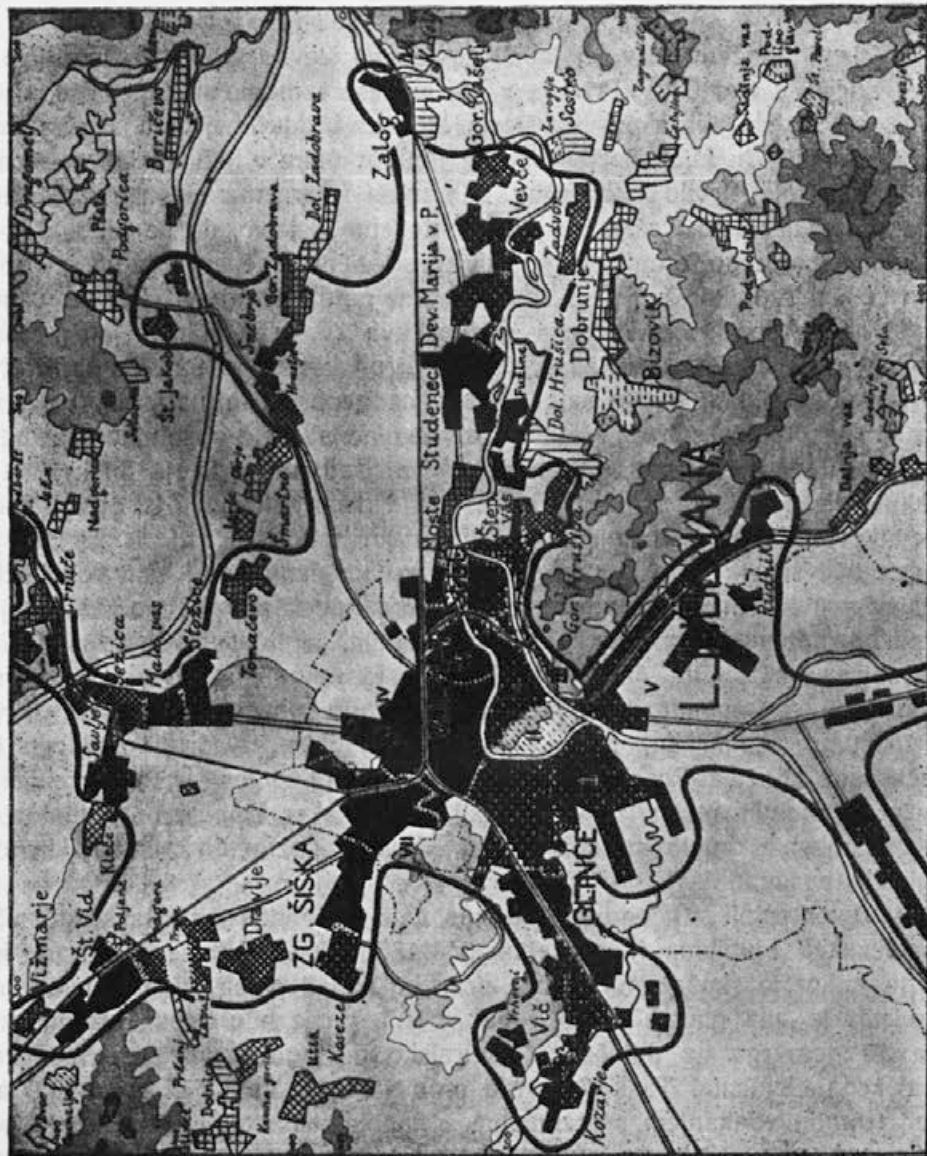
Podgorci	do 100 preb.
Podgora	100 - 200 -
Koseze	200 - 500 -
Dobrunje	500 - 1000 -
SELO	na 1000 -

ŠTEVILO PREBIVALSTVA JE 1880-1921

MARASTLO ZA: PADLO ZA:



meja ljubljanske občine
meja mestnih okrajev
meja mestne aglomeracije
VIŠINSKE ČRTE OD 100 - 100 m.



okrajev in okoliških krajev; velikost teh krajev ob času ljudskega štetja dne 31. 1. 1921 izraža različna pisava krajevnih imen. Le tako je bilo mogoče izogniti se kaki hipotetični risbi, kakor bi jo n. pr. zahtevala takozvana interpolacijska metoda, ki mimogrede rečeno tudi za naše merilo 1:100.000 ne bi bila prikladna. V boljši pregled in v pojasnilo vzrokov, ki vplivajo na potek mestne meje, so na karti vrisane razen mej mestne občine, ljubljanskih mestnih delov in okoliških krajev še glavne reke, izohipse od 100 do 100 m in najvažnejše prometne črte. Statistično podlago tvorita ljudski štetji iz l. 1880. in 1921., topografija pa je povzeta po l. 1914. zadnjič popravljeni avstrijski specijalni karti 1:75.000; novejšje osnove žal nisem imel na razpolago. Obrisi krajev označujejo v splošnem seveda le zazidano ozemlje, tako da raztresene hiše izven njega niso vrisane, kar pa celotne slike ne moti.

Na osnovi prej povedanega smemo šteti k ljubljanski mestni aglomeraciji razen mesta samega vse okoliške kraje, kojih prebivalstvo je v dobi od l. 1880. – 1921. narastlo za nad 20%; ta visoko nadpovprečni odstotek narastka so namreč v širši ljubljanski okolici dosegli le kraji v izredno ugodnih razmerah, n. pr. pod vplivom industrializacije. Skrajni kraji aglomeracije, katere njena meja še vključuje, so na severu Ljubljane Vižmarje in Podboršt pri Črnučah, na jugu itak k mestni občini spadajoča Črna vas, na zahodu Kozarje, na vzhodu Zalog. Celo ozemlje, ki ga pokriva aglomeracija, obsega 68,1 km²). V naslednjem ga hočemo na roki karte razčleniti na njegove posamezne dele in na kratko oceniti njih geografsko utemeljeni razvoj, položaj in medsebojno razmerje v aglomeraciji, iz česar bomo obenem lahko sklepali na razvojne smeri cele aglomeracije. Končno se pa bomo dotaknili tudi pomena aglomeracije v pokrajini, t. j. njenega razmerja do širše ljubljanske okolice.

Izhajajoč iz jedra, opazimo na karti takoj, da osrednji del ljubljanskega mesta, ki ga tvori 2. mestni okraj in v njem zlasti Mestni in Stari trg, po številu svojega prebivalstva nazaduje. Kakor v drugih mestih, se je tudi v Ljubljani razvila nekako izza l. 1870. takozvana city, središče trgovine in obrti. Izraz je povzet iz angleščine in se je uporabljal v pomenu kot jedro večjega mesta najprej v Londonu. Trajno padanje števila prebivalstva v tem mestnem delu ima svoj vzrok v tem, da zahteva razvijajoča se trgovina vedno večja skladišča in poslovne prostore, ki zavzemajo sčasoma tudi gornja nadstropja: patricijska hiša prejšnjega meščana se preoblikuje polagoma v moderno trgovsko hišo. Cena stavbišč raste od leta do leta in zato srečujemo v osrčju mesta najvišje stavbe, ki so vsled izrabe prostora zidane v sklenjeni vrsti in v globočino (kar je pa treba deloma razložiti tudi iz zgodovinskih dejstev: varnost je zahtevala pri srednjeveškem mestu čim manjši obseg zidovja in je zato strnila hiše čim tesneje). Hiše

) Izmerjeno s planimetrom.

so skoro vse enako visoke, mesto je tu „dozorelo“, da uporabimo Geislerjev izraz¹⁰⁾. Premožni trgovci in drugi meščani si zidajo vile na periferiji, trgovski, bančni in drugi uslužbenci pa stanujejo v cenejših stanovanjih ostalih okrajev in okolice, iz česar zopet nastaja ob gotovih dnevnihih urah že omenjeno valovanje prebivalstva iz zunanjih delov mestne aglomeracije v njeno osrčje oziroma narobe, kar je, kakor za druga mesta, v značni meri značilno tudi za Ljubljano. Razvoj ljubljanske city — 2. okraja — lahko razberemo iz sledečih števil:

Leto:	Prebivalcev:	Gibanje preb. v %:	Ljudi na hišo:
1880	6531	—	27
1890	6406	— 1·9	26
1900	5773	— 8·8	24
1910	5560	— 3·7	22
1921	5985	+ 7·6	23

V celem razdobju 1880—1921 je torej prebivalstvo 2. okraja nazadovalo za 8·4%. To število je razmeroma majhno, ker ga paralizirata dva faktorja. Prvič ga zmanjšuje narastek števila prebivalstva tega mestnega dela za 7·6% v desetletju 1910—1921, kar nam postane razumljivo, če pomislimo na veliko stanovanjsko krizo, ki jo doživlja Ljubljana že od l. 1918. dalje: že „cityzaciji“ zapadli prostori se zopet preurejajo v stanovanja. S povrnitvijo normalnih razmer pa bo šel razvoj zopet svojo prvotno pot in lefo za letom zmanjšal število prebivalstva v mestnem osrčju. Drugič pa vključuje šentjakovski okraj razen čisto trgovskih cest tudi novejši mestni del „na Prulah“ med Ljublanico in Gruberjevim prekopom, kjer je živahno stavbno gibanje zadnjih desetletij pritegnilo mnogo novega prebivalstva. Pravilno bi mogli zasledovati razvoj ljubljanske city le, če bi imeli na razpolago mesto statistike posameznih okrajev, ki jih obdajajo administrativne, torej v splošnem negeografske meje, točno statistiko prebivalstva posameznih cest in ulic. City se namreč ni razvila le na Mestnem in Starem trgu, temveč sega do Vodnikovega trga in deloma čez mostove v Židovsko, Wolfovo ulico in na Sv. Petra cesto, zavzela je tudi že Prešernovo in Šelenburgovo ulico; v najnovejšem času pa opazimo pri Aleksandrovi in Dunajski cesti tendenco, da postaneta njen bistveni del, s čimer bi se njeno težišče polagoma premaknilo z Mestnega trga. Znak za to je brez dvoma tudi preložitve večerne promenade (pojava, ki ga srečujemo v vseh mestih) z Mestnega trga v Šelenburgovo ulico, oziroma sedaj na Aleksandrovo cesto. Isto razvojno črto očituje tudi stavbni način mestnih hiš in kakor drugje, odseva tudi iz ljubljanske city troje razvojnih dob: stara srednjeveška, karakterizirana po ozkih, temnih ulicah, zgrajenih brez pravega načrta na desni in levi starega trga, prenovljena po renesančni arhitekturi (Mestni in Stari trg); novejša, rekli bi romantična, ki ustvarja trg s spomenikom (Marijin trg); in tretja, naj-

¹⁰⁾ W. Geisler, l. c. p. 51.

novejša, hladno računajoča, ki postavlja ogromne stavbe bank in trgovskih podjetij (Aleksandrova cesta).

To mesno jedro obdajajo mestni okraji, ki jih šteje Ljubljana razen šentjakobskega še šest. Iz že navedenega vzroka nam presplošna statistika ne dovoljuje podrobnejšega studija njihovega razvoja, vendar pa nam pokaže naša karta kljub temu dokaj jasno njegovo glavno tendenco, namreč močno napredovanje severnih in le počasno naraščanje južnih mestnih delov. Številke nas naj poučijo tudi tu:

Severni mestni deli: 4., 6.,¹⁾ 7. okraj

Prebivalcev:	Narastek v %	
1880 : 8.120		} + 211.8
1890 : 10.467	+ 28.9	
1900 : 14.975	+ 43.1	
1910 : 21.019	+ 40.4	
1921 : 25.321	+ 20.5	

¹⁾ Pri 6. okraju je všteti tudi Novi Vodmat, ki leži izven njega, a se l. 1880. in 1890. statistično od njega ne da ločiti, ker je (Stari) Vodmat postal 6. ljublj. okraj šele l. 1896.

Južni mestni deli: 1., 3., 5. okraj

1880 : 11.914		} + 84.6 %
1890 : 14.154	+ 18.8	
1900 : 16.489	+ 16.5	
1910 : 18.780	+ 13.9	
1921 : 21.988	+ 17.1	

Medtem ko je torej prebivalstvo severnih mestnih delov v štiridesetih letih naraslo za celih 211.8 %, so južni dosegli le narastek 84.6 %. Vzrok za to je iskati predvsem v geografskih faktorjih. Mesto se proti jugu ne more razvijati zaradi vlažnega barskega sveta in je pri 1. okraju ovirano tudi po morfološki meji Ljubljanskega polja, kjer zadene to polje ob strmo pobočje Grada. Poleg te očitne, v naravi ozemlja utemeljene ovire pa povzroča relativno nazadovanje prebivalstva v 1. in zlasti v 3. okraju tudi vpliv ljubljanske city, ki sega, kakor že omenjeno, globoko v ta dva okraja. Na robu obeh je dalje vzniknila cela vrsta vil v prijaznem okolišju ulice Stare pravde in ceste vojvode Mišiča v 1. in na Bleiweisovi cesti, na Mirju, ob cesti na Rožnik itd., v 3. okraju. Skoro povsod so te vile obdane z vrtovi in stanuje v njih razmeroma malo ljudi, kar je gotovo tudi vplivalo na omenjeno relativno padanje števila prebivalstva.

Povsem drugo pot je šel razvoj severnih okrajev. 4., kolodvorski okraj, nam pove že s svojim imenom, zakaj je narasel v zadnjih 40 letih za nič manj kot 145.1 % (1880 je štel 6.173 prebivalcev, 1921 pa 15.128): dva kolodvora sta vtisnila njegovemu življenju in bistvu pečat prometnega okraja in ga dala deloma tudi Spodnji Šiški, 7. okraju, v katerem leži gojenjski kolodvor. A prav ta dva prometna žarišča, ki sta najprej ustvarila

toliko novih cest in ulic v severnem delu mesta, sta s svojim širokim pasom tračnic, kurilnic, skladišč itd. postala tekom časa resna ovira za njegov nadaljnji razvoj v tej smeri (smodnišnice, ki se dajo lažje odstraniti, tvorijo ovire le v drugi vrstii). Le s težavo je v zadnjih letih razvoj prekoračil ta sovražni pas in je danes kontinuiteta med Ljubljano in Stožicami že skoro dosežena; iz naše karte to ni dobro razvidno, ker odgovarja njena topografska osnova, kakor že omenjeno, razmeram v l. 1914. Nekoliko lažje kot 4. okraj se je razvila Spodnja Šiška (1880: 1536 prebivalcev, 1921: 6.269, narastek za 308·1%). Stisnjena med Šišenski hrib in železnico, je imela vsaj na severu prost izhod za svojo ekspanzijo, ki jo je poleg zdrave lege, prometa na gorenjski kolodvor in na cesti proti Št. Vidu pospešila tudi združitev z ljubljansko mestno občino l. 1910. Enako ugodno se je razvil (Stari) Vodmat, ki so ga l. 1896. priključili Ljubljani kot 6. okraj. Njegov nagli razmah je pripisati predvsem namestitvi ljubljanskih bolnic, ubožnice in sličnih naprav v tem mirnem mestnem delu; moti ga le naraščajoči promet Zaloške ceste, ki tvori za ves vzhodni del ljubljanske aglomeracije vhod v mesto samo.

Mestne razvojne sile, ki jim je zid obeh kolodvorov v 4. okraju zastavil pot, so se torej zagnale proti severovzhodu in vzhodu, glavni smeri, v katerih raste Ljubljana preko ozkih administrativnih meja svojega sedanjega mestnega ozemlja. To razvojno tendenco opazimo tudi pri predkrajih, ki obdajajo opisano mestno jedro krog in krog kot trojen pas precejšnje širine.

Njegov prvi kolobar tvorije predkrajji, ki so faktično že popolnoma združeni z mestom in so torej le še politično izven njega. V ta pas spadajo Zgornja Šiška, (Novi) Vodmat, Selo, Glince in Rudnik. Medtem ko je število prebivalstva mestne občine same napredovalo od l. 1880.—1921. za 102·8%, je bil razvoj teh neposrednih predkrajev še mnogo silnejši, kar povsem odgovarja razmeram tudi pri drugih mestih: narastli so za celih 785·0% (1880: 1575, 1921: 13.947)¹¹⁾! Cenejša stanovanja, delavski predeli, nastajanje novih stanovanjskih kolonij (Rožna dolina!), lega ob prometnih cestah, omejen gradbeni prostor vsled barja na južni, vsled kolodvorske ovire na severni strani so glavni vzroki tega razvoja, ki ga tu ne moremo opisati v podrobnostih.

Drugi kolobar predkrajev sestavljajo okoliške naselbine, ki so v bolj rahli zvezi z mestnim kompleksom, a se vendar udeležujejo njegovega življenja, dasi ne tako živahno kakor prvi kolobar. Sem štejemo Koseze, Stožice in Malo vas, Tomačevo, Moste, Štepanjo vas, Gornjo Hrušico in Kozarje. Črna vas, ki leži v isti sferi, tvori tudi administrativno že zdavnaj del mesta, namreč njegovega 5. okraja. Brez nje je ta pas v zadnjih 40 letih narasel le za 52·3% (1880: 2729, 1921: 4156). To nas preseneča in zlasti nerazumljiv je počasni razvoj Most (1880: 506, 1921: 606, narastek za jedva 20%). Vzrok za relativno nazadovanje tega kolobarja leži morda v kakem

¹¹⁾ V to število je všteti vsled navedenih vzrokov tudi narastek 6. mešinega okraja, (Starega) Vodmata.

lokalnem faktorju, zdi se pa, da vpliva nanj tudi njegova vmesna lega med jedrom mestne aglomeracije in industrijalno-obrtnim pasom njenih zunanjih predkrajev: oba pritegujeta zlasti delovne moči te recimo neutralne cone s približno enako močjo vsak na svojo stran, pri Mostah posebej je pa važna bližina Vevč; pomisliti moramo, da gre tu za skromne razmere in da že nekaj delavskih družin, ki se preselijo v bližino svoje delavnice, lahko temeljito izpremeni gibanje števila prebivalstva.

Tretji kolobar predkrajev je razvit le na severni strani Ljubljane, ker na južni vsled barja sploh ni mogoč (štejemo pa lahko k njemu opekarne pri Glincah). Kraji, ki jih vključuje, leže vsi ob prometnih črtah, ki vodijo v mesto in zato so nastale v njem štiri skupine naselbin, ki bi jih skoro mogli imenovati sekundarne aglomeracije: Dravlje-Št. Vid, Ježica-Črnuče, Snebrje-Št. Jakob, Vevče-Zalog. Njih karakteristika in pomen za mesto sta kratko podana v tem, da so se v njih razvile zlasti industrije in obrti, ki imajo svoje prve početke zahvaliti potrebam mesta samega in obstojajo deloma še sedaj le zato, da krijejo te potrebe. Tako se je poleg drugih industrij razvilo mizarstvo v vseh vaseh od Zg. Šiške do Vižmarij, kar je gotovo tudi v zvezi z bližnjimi gozdovi in z lego ob gorenjski cesti in železnici. Poljedelstvo in živinorejo s posebno nalogo preskrbe mesta z živili in z mlekarskimi produkti nahajamo krog in krog Ljubljane v širokem pasu, pravtako vrtnarstvo, poleg tega pa gostilniško obrt, ki računa zlasti z nedeljskimi izletniki iz mesta. Obrt pranja mestnega perila je razširjena od Štepanje vasi tja do Bizovika, kar si lahko razlagamo iz bližine mirno tekoče Ljubljanice ozir. bistrjih potokov, ki ji pritekajo z Golovca. Vse te obrti so se prav v tretjem pasu predkrajev lepo razvile, dasi jih vidimo tudi že v prvem in drugem pasu, ker tvori tretji pač kljub vsemu mestnemu vplivu prehodno vez med aglomeracijo in njeno povsem kmetsko okolico. Poudariti je treba, da je v nekaterih slučajih dobra prometna zveza z središčem mesta pripomogla v veliki meri k napredku naselbin. Tudi v tem momentu je iskati razlogov za lepi razvoj Št. Vida — ki ga je dvignil tudi Zavod sv. Stanislava — (1880—1921: +132·5 %) in industrijskega okoliša Vevč: v obeh slučajih je železnica predpogoj za veliko industrijo. Isti vzrok je povečal Zalog (+ 239·5 %), kjer so prometne potrebe ustvarile Ljubljanjani ranžirni kolodvor in gotovo ima zahvaliti tudi Št. Jakob, dasi leži že onkraj Save, svoj napredek novemu mostu čez Savo, ki je zvezo tega kraja z mestom zelo olajšal, tako da leži kljub svojemu vaškemu značaju znotraj aglomeracijske meje. Čez Savo sega aglomeracija sicer le še pri Črnučah, kjer spada iz istih prometno-geografskih vzrokov v njo tudi še Podboršt. Ponekod imamo zabeležiti kot vzrok velikega narasika izjemne slučaje; tako vidimo n. pr. pri Studencu, da je njegovo prebivalstvo vsled žalosne statistike državne umobolnice narasilo za 203·8 %.

Izven meje ljubljanske mestne aglomeracije ne opazimo le mnogo manjšega narasika števila prebivalstva posameznih krajev in občin, temveč

stnega prebivalstva na gibanje prebivalstva cele pokrajine, ker Ljubljana, kakor smo videli uvidoma, sploh nima naravnega prirastka in pritega svojemu življenju novih moči iz bližje in širše okolice, ki jo je zlasti pred svetovno vojno slabilo tudi močno izseljeniško gibanje v druge pokrajine in čez ocean. Številke nas pa tudi opozarjajo na velike socialno-politične naloge, ki jih bo morala Ljubljana rešiti že v bližnji bodočnosti, če bo hotela biti kos svojemu razmeroma silnemu razvoju. Tako je n. pr. pravočasno priključitev vsaj prvega in drugega pasu predkrajev že zamudila. Pameten mestni načrt zahteva, da se zazida prostor med mestom in manjšimi obrobniimi središči v gotovem redu, da se olajša njihov promet z mestnim osrčjem, da se vrine po možnosti za zdravje prebivalstva tako potrebne nasade itd., kar je vse onemogočeno ali vsaj težko izvedljivo, če pride do inkorporacije okoliških občin šele, ko so se te takorekoč že vgrizle v mestno meso. Edino ljubljanska policijska oblast je že zdavnaj uvidela potrebo, da združi iz praktičnih ozirov štiri občine, Ljubljano, Moste, Zg. Šiško in Vič v „Ljubljanski policijski rajon“, ki je štel l. 1921. na površini 65,3 km² 66.066 prebivalcev. Silno važno je vprašanje higienskih naprav v mestu, ki naj znižajo umrljivost na minimum, naravnost osnovnega pomena pa je rešitev prometnega problema, ki zahteva ne le preložitve kolodvorov, temveč tudi zgradbo novih cest in razširitev mreže cestne železnice, ki bi morala zvezati vsaj vse skrajne točke mestne aglomeracije.:

Shematizirajoč razvoj posameznih opisanih delov ljubljanske aglomeracije nam poda diagram na str. 32. tudi glavne smeri njenega razvoja in vabi obenem k primerjanju njenih antropogeografskih razmer s temi naših drugih mest. Brez dvoma so se ti kolobarji razvili več ali manj tipično tudi drugje, pač v soglasju s fizio- in antropogeografskimi razmerami. Statistično gradivo, na katerega se naslanja karta gibanja prebivalstva v Ljubljani in njeni okolici 1880—1921, pa prinaša tu dodana razpredelnica.

Občine, kraji	Štev. preb.		± v%	Občine, kraji	Štev. preb.		± v%
	1880	1920			1880	1921	
Mesto Ljubljana							
1. okraj (šolski)	3681	6626	80·0	Dol. Kašelj	257	247	4·2
2. „ (št. jakobski)	6531	5985	8·4	Dol. Zadobrava	196	212	8·2
3. „ (dvorski)	6954	12939	86·1	Gor. Kašelj	448	601	34·2
4. „ (kolodvorski)	6173	15128	145·1	Gor. Zadobrava	119	151	26·9
5. „ (predkraj)	1279	2423	89·4	Snebrje	258	345	45·0
6. „ (St. Vodmat)	—	3924	—	Studenec	211	641	203·8
7. „ (Sp. Šiška)	1536	6269	308·1	Vevče	383	663	73·1
				Zalog	233	791	239·5
Črnuče				Dobrova			
Brod	15	11	26·7	Kozarje	258	418	62·0
Črnuče	305	377	23·6	Vrhovci	36	55	52·8
Ieža	87	93	6·7	Dobrunje			
Nadgorica	200	186	7·0	Bizovik	591	570	3·6
Podboršt	42	57	35·7	Brezje	39	39	0·0
Dev. Mar. v Polju				Češnjice	100	86	14·0
Devica Marija v Polju	313	547	74·8	Dobrunje	513	549	7·0
				Dol. Hrušica	220	226	2·7

Občine, kraji	Štev. preb.		±v%	Občine, kraji	Štev. preb.		±v%
	1880	1921			1880	1921	
Fužine	63	131	107·9	Pšata	261	190	27·2
Gor. Hrušica	186	243	30·6	Soteska	46	47	2·2
Podlipoglav	118	116	1·7	Št. Jakob	87	115	32·2
Podmolnik	167	182	9·0	Rudnik			
Sađinja vas	121	129	6·6	Dalnja vas	125	149	19·2
Sostro	295	299	1·4	Orle	193	172	10·9
Štepanja vas	356	546	53·4	Rudnik	223	481	115·7
Št. Pavel	75	69	5·5	Sela pri Rudniku	103	92	10·7
Zadvor	289	403	39·1	Srednja vas	80	79	1·3
Zagradišče	102	89	12·7	Št. Vid			
Zavoglje	51	50	2·0	Dolnice	99	103	4·0
Dol				Dvor	105	70	33·3
Beričevo	303	323	6·6	Glince	113	119	5·3
Videm	139	139	0·0	Gunclje	137	125	8·8
Dragomelj	186	202	8·6	Kamna gorica	83	98	17·1
Ježica				Podgora	150	199	32·7
Jarše	109	127	16·5	Poljane	112	119	6·3
Ježica	287	416	45·0	Št. Vid	418	972	132·5
Kleče	158	184	16·5	Trata	66	51	22·7
Mala vas	156	257	16·5	Ulik	169	197	16·6
Savlje	248	383	64·7	Vižmarje	414	521	26·6
Stožice	250	460	54·4	Vič			
Tomačevo	267	340	27·3	Glince	290	4155	1332·8
Moste				Vič	558	912	68·8
Hrastje	68	88	29·5	Zg. Šiška			
Moste	506	606	19·8	Dravlje	485	696	43·1
Novi Vodmat	—	2763	—	Koseze	192	344	79·2
Obrje	86	93	8·1	Pržanj	63	53	15·9
Selo	149	1548	871·8	Zg. Šiška	503	1076	113·9
Šmartno	221	243	9·9	Žapuže	119	165	38·7
Podgorica							
Podgorica	307	335	9·1				

Padec števila prebiv. je označen z *ležalimi* številkami.

Résumé. L'agglomération de la ville de Ljubljana et ses frontières anthropogéographiques. — Le traité qui précède s'attache à résoudre le problème de la délimitation anthropogéographique de l'agglomération d'une ville de grandeur moyenne, en étudiant le mouvement de la population de la contrée intéressée. Les points de la banlieue où, au cours d'un certain laps de temps, l'augmentation de la population dépasse de beaucoup la moyenne du chiffre offert par le reste de la région, rentrent dans la notion d'agglomération urbaine, leur accroissement étant dû non pas à leur progression naturelle, mais à la proximité de la cité. Basé sur l'exemple de Ljubljana, capitale de la Slovénie, l'auteur englobe dans l'agglomération du dit centre tous les lieux avoisinants où, durant les années 1880—1921, la population s'est accrue de plus de 20%. Ce territoire (68·1 km²) peuplé, en 1880, de 37.193 habitants, en avait en 1921, 75.912 (+104·1%) avec une densité de 1115 individus par km², alors que le reste de l'ancienne province de Carniole, dans les limites de son étendue actuelle, n'a augmenté que de 3·5% (en 1880: 377.167 hab., en 1921: 390.392, avec la densité de 44 hommes par km²). Ces chiffres se trouvent être d'autant plus éloquentes que Ljubljana — ainsi que telle autre ville d'Europe — manquant d'accroissement naturel, doit pulser sa force vitale dans les alentours plus ou moins proches. Cette manière de tracer la banlieue se recommande surtout pour les villes de moindre grandeur, notamment celles dont le voisinage ne présente point d'autres centres

importants, capables de créer une interférence de zones d'influences. Pour Ljubljana, elle est exécutée sur la carte représentant le développement des populations urbaine et rurale pour la période de 1880—1921, page 26. Le coefficient de l'importance numérique des localités est marqué par des caractères différents qui en composent les noms, le mouvement de la population en pour-cent, par la hachure plus ou moins noire des contours topographiques des quartiers de la ville, respectivement des autres colonies. Les mêmes signes sont employés dans le diagramme, page 32, servant à montrer un schéma des diverses zones de l'agglomération et, en même temps, des flèches de grosseur variée, indiquent les directions du développement en question.

P. JANEZ ŽURGA:

STAROST GRANITA NA POHORJU.

Pohorje pri Mariboru je po velikosti neznatno pogorje, po geoloških in petrografskih svojstvih je pa brez dvoma med najznamenitejšimi v Sloveniji.

Jedro Pohorja tvori granit, ki se vleče v obliki stegnjenega romba od severozahoda proti jugovzhodu. Granit obdajajo in deloma prekrivajo kristalasti skrilavci. Med temi so najbolj razširjeni: gnajs, blestnik in filit. V manjši količini nahajamo serpentin, amfibolit, eklogit in marmor.

Granit prodira v manjših ali večjih žilah skoro vse kristalaste skrilavce. V žilah je videti pogosto kose gnajsa in blestnika.

Ako opazujemo granit v kamnolomih pri Cizlaku ob Oplotnici in pri Ribnici, vidimo, da ne sestoji iz enotne mase, ampak da ga preprezajo številne žile razne debelosti in tudi raznega kemizma. Nahajamo stopenje od svetlih aplitskih žil preko raznih variant do temnih žil granita, ki se približuje po kemični sestavi že porfiritom. Mlajše žile prodirajo starejše in še mlajše prodirajo oboje. Na prvi pogled je jasno, da pohorski granit ni nastal v eni erupciji, ampak v ponovnih, časovno ločenih intruzijah. Da loči eno erupcijo od druge lahko znatna časovna razdalja, sklepamo iz tega, da je debeložrnati granit ene erupcije že skrepenel in se strdil, preden je nastopila druga erupcija. Kemično in časovno različne žile sestavljajo v znatnem delu maso pohorskega granita.

Različne žile granita prodirajo tudi kristalaste skrilavce. Posebno zanimiv pojav opazujemo v pohorskih marmorjih. Med plasti marmorja in deloma tudi skozi nje prodirajo številne žile amfibolita; marmor in amfibolitove žile prodirajo pa zopet žile granita, oziroma aplita. Amfibolit je v tem slučaju po poznejši intruziji granita spremenjeni gabro, kar nam potrjuje tudi njegov kemizem, ki soglaša s kemizmom gabroidnih eruptiv.

Glede starosti pohorskega granita so bili geologi različnega mnenja in deloma so še sedaj.

Prvi znani geologi Pohorja so bili Morlot, Zollikoffer, Rolle in Stur. Ti so ustvarili mnenje, da je Pohorje podaljšek severozahodnega kristalastega ozemlja, ki ga tvorijo: Kozjak, Golica, itd. Granitsko jedro so

smatrali za najstarejši del pogorja, kristalaste skrilavce pa kot sedimente za mlajši del. Granit s kristalastimi skrilavci vred pa tvori del „arhaika“¹⁾. To prvotno mnenje je vplivalo tudi na poznejše geologe.

Nasprotno temu naziranju je pa Doelter dokazal, da je pohorski granit eruptiven, da prodira kristalaste skrilavce in mora biti vsled tega mlajši od njih. Le glede najmlajše oblike kristalastih skrilavcev, glede filita se ni mogel odločiti, ali je z granitom iste starosti ali je mlajši²⁾.

Še dalje je šel v svojih izvajanjih Salomon. Pri proučevanju eruptivnih kamenin periadriatskega loka je prišel do prepričanja, da so vsa eruptiva tega loka iz geološko mlajše dobe. Po njegovem mnenju so se izvršile erupcije v periadriatskem loku — med temi analogno tudi pohorskega granita — v dobi od krede do srednjega terciara. Časovna meja erupcij bi bila na eni strani kreda, eventualno jura, na drugi strani začetek srednjega miocena³⁾.

Vprašanje nastane, kako se ujema v tem slučaju dejstva z omenjenim analognim sklepom.

Da nahajamo v granitu kose gnajsa in blestnika, smo že omenili. Granit je torej brez dvoma mlajši od gnajsa in blestnika. Na južnem in na severnem pobočju Pohorja je več mest, kjer prodira granit tudi trijadne plasti. Severno od vasi Pameče pri Slov. Gradcu prodira granit glinaste skrilavce, ki jih prišteva Teller k werfenskim skrilavcem⁴⁾. Pri Zrečah prodira granit dolomite, ki so zaznamovani na Teller-Dreger-jevem geološkem zemljevidu kot školjkoviti dolomiti trijade⁵⁾.

Malo dalje tudi pri Zrečah vidimo, kako je granitova žila spremenila v marmor apnenca, ki jih označuje omenjeni zemljevid za rudistne apnenca iz zgornje krede. Pravtako prodirajo žile granita kredne apnenca pri Jesenkovem vrhu blizu Pameč in pri posestvu Hribnikovem blizu Ribnice.

Dalje najdemo v Pohorju več dokazov, da se je erupcija granita nadaljevala še celo v terciarni dobi.

Blizu Ribnice imamo več mest, kjer prodirajo žile granita terciarne glinaste skrilavce. Po Rolle-Teller-jevem rokopisnem zemljevidu so to eibiswald-ski skrilavci, ki so nastali nekako v početku srednjega miocena⁶⁾. Blizu Ruš nahajamo na severnem pobočju Pohorja še več podobnih slučajev.

Par decimetrov okrog granitskih žil so terciarni skrilavci metamorfno spremenjeni v rogovec. Granitske žile so torej mlajše kakor usedline srednjemiocenskega morja, katere prodirajo.

¹⁾ Rolle: Geol. Untersuchungen etc. Jhrb. d. geol. R. A. 1857, p. 266-288.

²⁾ Doelter: Bericht über die geol. Durchforschung des Bachergebirges. Mitt. d. naturw. Ver. für Steiermark 1892, p. 307-327.

³⁾ Salomon: Über Alter, Lagerungsform und Entstehungsart der periadriatischen granitisch-körnigen Massen. Tscherm. mineralog. u. petrogr. Mitt. 1898, p. 109-263.

⁴⁾ Rolle-Teller: Unterdrauburg (Manuskriptkarte) 1 : 75.000.

⁵⁾ Teller-Dreger: Pragerhof - Wind. Felstritz 1 : 75.000.

⁶⁾ Rolle-Teller, l. c.

Iz navedenega vidimo, da je pohorski granit nastal iz ponovnih intruzij, ki so se končale šele v mlajši geološki dobi. V začetku srednjega miocena so se erupcije še nadaljevale. Žile granita na Pohorju prodirajo torej kristalaste skrilavce, trijadne, kredne in deloma terciarne sedimente. Granit je vsaj deloma mlajši od sedimentov imenovanih formacij.

Zato pohorski granit ni „arhaiski“, ampak je vsaj deloma terciaren; pravtako so kristalasti skrilavci na Pohorju pretežno le posledica kontakta raznih kamenin z eruptivnimi masami. Ni pa izključeno, da je obstojal že pred erupcijo granita na mestu sedanjega Pohorja kak manjši del kristalnih skrilavcev kot učinek kake davne erupcije ali gorotvornih procesov. Pohorje je torej primeroma mlado pogorje, ne pa „arhaisko“.

Résumé: Das Alter des Granites im Pohorje. — Das Pohorje bei Maribor ist kein archaisches Gebirge. Das Granitmassiv, das anscheinend den Kern des Gebirges ausmacht, verdankt seine Entstehung zahlreichen zeitlich getrennten Intrusionen. Daß der Granit des Pohorje jünger ist als die ihn umgebenden kristallinen Schiefer, beweisen zahlreiche Granitgänge, die die Schiefer durchbrochen und gelegentlich Stücke von Gneis und Glimmerschiefer eingeschlossen haben. Granitgänge durchbrechen auch die Werfenerschiefer bei Pameče, die Dolomitfazies des Muschelkalkes bei Zreče und ebendort den Rudistenkalk der oberen Kreide. Kreidekalk wird ferner von Granitgängen durchbrochen bei Jesenkov vrh und beim Gehöfte Hribnik westlich von Ribnica. Es gibt sogar mehrere Fälle, in welchen tertiäre Eibiswalder-Schichten von Granitgängen durchbrochen werden, so z. B. an zwei Stellen bei Ribnica und an mehreren Stellen bei Ruše. Der Granit des Pohorje ist wenigstens teilweise tertiären Alters. Von einem „archaischen“ Granit kann da keine Rede sein.

ROMAN SAVNIK:

ŽIDJE V JUGOSLAVIJI.

(Z eno karlo v tekstu).

Prvo uradno ljudsko štetje v naši državi z dne 31. I. 1921 je med prvimi in najzanesljivejšimi viri za proučevanje njenih prebivalstvenih razmer. Zanimivo vprašanje, ki ga moremo na podlagi tu zbranega gradiva proučiti, je tudi stanje židovstva v naši državi. Iz statistike¹⁾ izvemo, da šteje Jugoslavija 64.159 Židov, ki predstavljajo 0,5% celokupnega prebivalstva. Da niso povsod enakomerno naseljeni, ima sicer svoj glavni vrok v zgodovinskih dejstvih; geograf si hoče ustvariti le sliko o sedanjem stanju in jo tolmačiti posebej iz vzrokov, ki temelje v prirodi in življenjskih pogojih in so zato tudi merodajni.

¹⁾ Prethodni rezultati popisa stanovništva u Kraljevini Srba, Hrvata i Slovenaca 31. januara 1921. godine, Sarajevo 1924. — Najnovejšo statistiko Židov v naši državi prinaša Jevrejski almanah za godinu 1925—1926. I. Godište, Vršac 1925 pp. 285—291. Ker pa so podatki za pojedine kraje očitno zaokroženi v prid Židom, se na ta vir nisem mogel ozirati.

Kot izrazito trgovsko-gospodarska kasta so raztreseni Židje predvsem po velikih mestih. O tem nas pouči sledeča preglednica, ki navaja absolutno in relativno število Židov v mestih s preko 20.000 prebivalci.

Mesto	abs. število	rel. Židov	Mesto	abs. število	rel. Židov
Beograd	4800	4·3 %	Senta	1318	4·3 %
Zagreb	5890	5·4	Maribor	63	0·2
Subotica	3881	3·8	Bifolj	2879	9·4
Sarajevo	7458	11·3	Vel. Bečkerek	1328	4·8
Ljubljana	97	0·2	Vršac	567	2·1
Skoplje	1886	4·6	Vel. Kikinda	524	2·0
Novi Sad	2594	6·6	Niš	537	2·1
Osijek	2683	7·8	Split	178	0·7
Sombor	1155	3·7	Skupaj	37 638	4·7 % povpr.

V mestih s preko 20.000 preb., kjer živi komaj $\frac{1}{15}$ (807.704 ljudi) celotnega prebivalstva, nahajamo torej 37.638 ali skoro $\frac{2}{5}$ vseh Židov naše države. S tem, da tvorijo povprečno 4·7 % meščanstva, so v teh mestih skoro desetkrat gostejše naseljeni kot v celi državi. Obenem pa tudi vidimo, da absolutno število Židov nikakor ne odgovarja velikosti mest, še manj njihova relativna številnost. Tako prednjači v obeh ozirih kot središče Židovstva Sarajevo, ki ga pa po relativni številnosti Židov skoro dosega še enkrat manjši Bifolj, na drugi strani pa zaostajajo Ljubljana, Maribor in Split daleč za drugimi kraji.

Vprašanje je tedaj, kje je naseljeno ostalo Židovstvo, v koliko je prodrlo v manjša mesta in kje tvori izven mest, v deželi sami, vsaj 0·1 % prebivalstva. Primeri Ljubljane, Maribora in Splita nas utrjuje v domnevi, da je Židov drugje še manj, če jih je že tako malo v glavnih tržiščih. In res! V Sloveniji je izven Ljubljane in Maribora še 700 Židov — od teh 642 v Prekmurju — v Dalmaciji jih je 100 in v Črni gori, kjer za večja mesta ni tal, le 17.

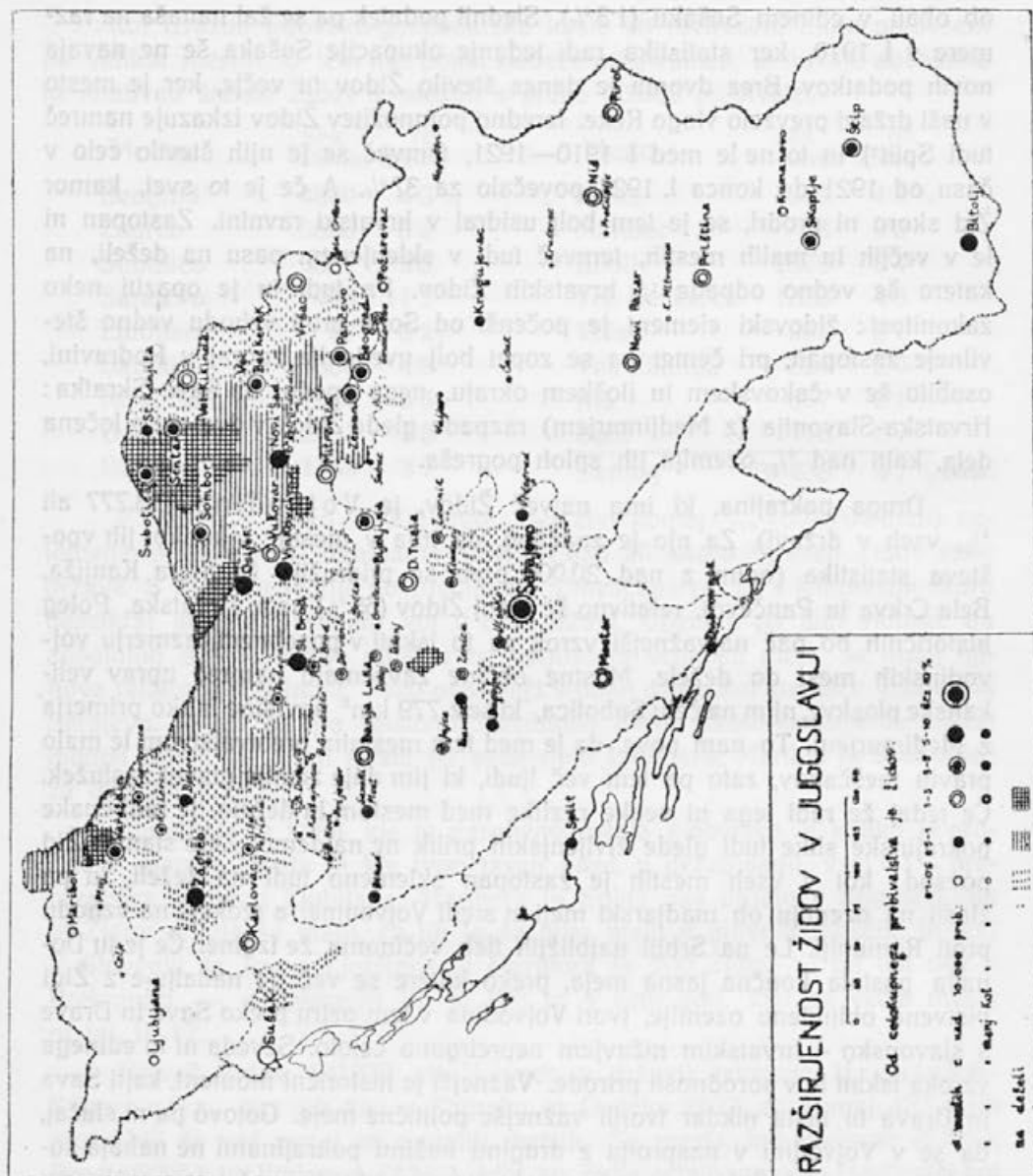
Največ Židov (20.338 ali $\frac{1}{3}$ vseh v državi) izkazuje Hrvatska-Slavonija. Ker jih živi v Zagrebu in Osijeku 8573 ali komaj 42 %, jih mora biti še več zunaj in v malih mestih. So mesta, kot Bjelovar (6·4 %), Brod (6·2 %) in Vinkovci (7·3 %), kjer so Židje relativno celo številnejši kot v Zagrebu, zraven pa pride še vrsta drugih krajev, kjer je sicer število Židov manjše, a še vedno znatno. Vsi ti kraji pa se nahajajo izključno v hrvatskem medrečju; v gorati primorski Hrvatski Židov takorekoč ni. Že Karlovac, ki ga obdaja močvirna ravan, izkazuje le še 1·3 % Židov, a Petrinja, ki leži že vstran glavne prometne črte, celo le 0·3 %. Tako so morfološke razmere v zvezi z življenjskimi pogoji tudi v tem primeru začrtale izrazito mejo. Jugozahodno od Save in Kolpe izgine židovska plast, javlja se le še otokoma in v neznatni meri v okraju Vrbovsko in Ogulin, nato pa jačje zopet

ob obali v edinem Sušaku (1,3%). Slednji podatek pa se žal nanaša na razmere v l. 1910, ker statistika radi tedanje okupacije Sušaka še ne navaja novih podatkov. Brez dvoma je danes število Židov tu večje, ker je mesto v naši državi prevzelo vlogo Reke. Izredno pomnožitev Židov izkazuje namreč tudi Split²⁾ in to ne le med l. 1910—1921, temveč se je njih število celo v času od 1921 do konca l. 1924. povečalo za 37%. A če je to svet, kamor Žid skoro ni prodril, se je tem bolj usidral v hrvatski ravnini. Zastopan ni le v večjih in malih mestih, temveč tudi v sklenjenem pasu na deželi, na katero še vedno odpade $\frac{1}{3}$ hrvatskih Židov. Pa tudi tu je opaziti neko zakonitost: židovski element je počenši od Sofle proti vzhodu vedno številnejše zastopan, pri čemer pa se zopet bolj uveljavlja zgoraj v Podravini, osobito še v čakovskem in iloškem okraju, nego spodaj ob Savi. Skratka: Hrvatska-Slavonija (z Medjimurjem) razpade glede Židov v dva ostro ločena dela, kajti nad $\frac{2}{5}$ ozemlja jih sploh pogreša.

Druga pokrajina, ki ima največ Židov, je Vojvodina (18.777 ali $\frac{3}{10}$ vseh v državi). Za njo je značilno, da ima v mestih, v kolikor jih vpoštevava statistika (onim z nad 20.000 preb. se pridružijo še Stara Kanjiža, Bela Crkva in Pančevo), relativno še manj Židov (65%) nego Hrvatska. Poleg historičnih bo pač najvažnejši vzrok za to iskati v posebnem razmerju vojvodinskih mest do dežele. Mesne občine zavzemajo namreč uprav velikanske ploskve, njim na čelu Subotica, ki se z 779 km² površine lahko primerja z Medimurjem. To nam pove, da je med tem mestnim prebivalstvom le malo pravih meščanov, zato pa tem več ljudi, ki jim daje zemlja glavni zaslužek. Če tedaj že radi tega ni velike razlike med mestom in deželjo, je radi enake pokrajinske slike tudi glede življenjskih prilik ne najdemo. Zato stanuje Žid povsod: kot v vseh mestih je zastopan sklenjeno tudi na deželi, tu pa zlasti na ozemlju ob madjarski meji in sredi Vojvodine, a redkeje na vzhodu proti Romuniji. Le na Srbiji najbližjih tleh večinoma že izgine. Če je tu Donava postala končna jasna meja, preko katere se več ne nadaljuje z Židi bistveno obljudeno ozemlje, tvori Vojvodina v tem oziru preko Save in Drave s slavonsko — hrvatskim nižavjem nepretrgano celoto. Seveda ni tu edinega vzroka iskati le v sorodnosti prirode. Važnejši je historični moment, kajti Sava in Drava tu nista nikdar tvorili važnejše politične meje. Gotovo pa ni slučaj, da se v Vojvodini v nasprotju z drugimi našimi pokrajinami ne nahaja sorazmerno največ Židov v njenem največjem mestu, temveč vprav v Novem Sadu, ki ima med vsemi vojvodinskimi mesti največ mestnega obeležja. Dasi šteje Vojvodina manj Židov kot Hrvatska-Slavonija, ima večji z Židi poseljeni teritorij, ker obsegajo okraji, ki z njimi niso naseljeni, komaj $\frac{1}{10}$ dežele.

Posebno stališče glede Židov pripada Bosni in Hercegovini (12.028 Židov ali $\frac{1}{6}$ vseh v državi). V nasprotju z drugimi pokrajinami

²⁾ Splitski almanah i adresar za godinu 1925, Split 1925, p. 52 s.



združuje tu največje mesto ne le relativno, ampak tudi absolutno največ Židov. Samo v Sarajevu živi 62% vseh bosansko-hercegovinskih Židov. Tu v geometričnem središču države je njih najjačja postojanka, odkoder so v širokem pasu — največjem v Bosni — preplavili deželo. Višegrad, Bugojno, Visoko, Kladanj, Tuzla in Zvornik, sami manjši kraji z večjo židovsko primesjo, obkrožajo to oazo, ki ji le malo manjka do nepretrgane zveze s slavonskim židovstvom. Kajti v Zenici in v okraju Žepče (zlasti v rudniških krajih Žepče, Zavidovič), v Tešanju in Doboju, okraju Gra-

dačcu in še v drugih okolnih tržiščih, povsod nahajamo večji ali manjši odstotek Židov. Tudi v severozahodnem delu Bosne blizu hrvatske meje so Židje raztreseni skoro po vseh količkaj večjih tržiščih, vendar tu večinoma niso naselili tudi dežele. Tako razpada glede njih tudi Bosna in Hercegovina v dva velika dela: v severo-vzhodni frikot, ki obsega porečje Sane in spodnje Une, Vrbasa, Bosne in Drine, ter v jugozahodni pas ponikalnic, porečja gornje Une in Jadranskega pritočja. Tam zgoraj so Židje poseljeni v vseh manjših tržiščih kot sicer nikjer drugje v naši državi ter na deželi osobito na rudnih in industrijskih tleh okoli Sarajeva in Žepč, tu sem pa sega nadaljevanje hrvatskega Krasa, v katerem Žid zopet izgine. Kot tam posamič v Sušaku in Splitu ob morju, se tudi tu poraja židovski živelj vsaj na dveh najugodnejših točkah: v Bihaću, ki združuje promet ob Gornji Uni ter ob Neretvi v hercegovinski metropoli. Ob morju pa se Žid v tretje pojavlja na končnem cilju glavne bosanske proge — v Dubrovniku.

Deloma drugačno je stališče Židov v Srbiji (11.731 Židov ali nad $\frac{1}{6}$ vseh v državi). Kot nikjer drugje se tu omejujejo le na mesta. Predvsem so naseljeni v vseh štirih največjih mestih s preko 20.000 preb.; tu živi $\frac{5}{6}$ v Srbiji stanujočih Židov. Skoro vsi ostali so raztreseni po nekaterih manjših krajih, jačje pa le v južni Srbiji. Edino okraj Posavina pri Beogradu šteje dobro tisočinko podeželnega židovskega prebivalstva. Ta izredna koncentracija Židov v srbskih mestih ima svoj glavni vzrok v razmerah pod turško oblastjo, dočim kaže naraščanje njih števila v južni Srbiji na bližino Soluna.

Tudi v Sloveniji so Židje naseljeni — in to prav neznatno — le v nekaterih večjih mestih: izjemo pa tvori Prekmurje, ki si je vsled sličnih političnih in socialnih razmer delilo Žide s sosednim Medjimurjem.

Geografsko razširjenost in relativno naseljenost Židov po naši državi nam tudi shematski prikazuje priložena kartica. Na njej so z raznimi črtami označena ozemlja podeželskih Židov, s signaturami njih relativna naseljenost v mestih z nad 10.000 in z enakimi manjšimi v mestih z manj kot 10.000 prebivalci. Nad polovica vseh Židov naseljuje naša največja mesta, nekako $\frac{1}{5}$ jih stanuje po ostalih manjših mestih, $\frac{1}{6}$ pa zopet odpade na deželo. Kartica nam tudi pove, da so židovske oaze raztresene širom cele države, da pa so sklenjeno na deželo prodrli skoro le v trikotu Prekmurje — Mostar — Vršac, ki predstavlja le $\frac{1}{6}$ celega državnega ozemlja.

Résumé. Les Juifs en Yougoslavie. — D'après la statistique officielle du 31 janvier 1921 il y a en Yougoslavie 64.159 Juifs. Ils habitent pour la plupart dans les villes les plus importantes, surtout à Sarajevo, où 7.458 Juifs forment 11,3% de la population. Ils se trouvent dans toutes les villes et à la campagne avant tout dans la Vojvodina, moins en Croatie-Slavonie, et encore moins en Bosnie et Herzégovine. En Serbie ils vivent exclusivement dans les villes les plus importantes, de même en Slovénie, mais là il y en a beaucoup moins, leur majorité dans le Prekmurje. La Crna gora, la Dalmatie et les régions du

Kras de la Croatie, de la Bosnie et de l'Herzégovine n'ont point de Juifs, à l'exception des ports adriatiques. Trois cinquièmes de tous les Juifs de l'État habitent dans les villes qui ont plus que 20.000 habitants, un cinquième dans des villes plus petites, un cinquième à la campagne. Un territoire compact de plus que 0'1% de population juive se trouve seulement dans le triangle entre le Prekmurje, Mostar et Vršac en Vojvodina et forme un cinquième du territoire de l'État.

POROČILA O EKSURZIJAH.

M. Salopek: Geološka ekskurzija u Dalmaciju. Naši universiteti nisu još uvijek dovoljno proželi činjenicom, da su geološke ekskurzije važan dio nastave u geologiji. Geološki institut ljubljanskoga universiteta mogao je tek god. 1923. izvršiti prvu veću ekskurziju.¹⁾ U ferijama god. 1925. odobrilo je Ministarstvo Prosvjete naknadne kredite za ekskurzije, tako da se je koncem augusta ponovno i neočekivano pružila prilika, da ljubljanski geolozi napuste za dulje vrijeme institutsku prašinu i proučavaju geološke odnose iz otvorene knjige prirode.

U Dalmaciju vodio je naš put! Nije teško pogoditi zašto? Dalmacija je uz Sloveniju ponajbolje geološki proučena pokrajina naše države. Dalmacija je čuvena u geološkom svijetu po svojoj jednostavnoj geološkoj građi. Početnika geologa treba odvesti u teren, koji pokazuje proste, jednostavne odnose i razgaljenu krajinu.

Već je za nauku prerano umrli V. Uhlig, profesor geologije na bečkom sveučilištu, naglašivao u svojim predavanjima, da Dalmacija pokazuje neobično pravilnu tektonsku građu, pa da može da posluži kao školski primjer pravilnog boranja. Danas znamo, da to važi tek za neke krajeve Dalmacije.

Uz tektonsku građu zanimao nas je naročito i južni razvoj eocena, koji je u današnjoj Sloveniji ostao reduciran samo na male krpe fliša u okolici Planine.

28. VIII 1925. prispjesmo novom ličkom željeznicom u Šibenik. Već sam Šibenik s potopljenim ušćem rijeke Krke jedna je od najzanimljivijih geoloških tačaka Dalmacije. U samom sjeverozapadnom dijelu grada nađosmo malen izdanak glavnog numulitnog vapnenca, prepunog numulita, koji je ostao sačuvan na rudistnom vapnencu. Razgledasmo i luku, u kojoj se tovare znatne količine prominskog ugljena i drniškog boksa. Za vožnje u Skradin prođosmo, u poprečnoj dolini pred ulazom u Prokljansko jezero, upravo klasičnim profilom rudistnog vapnenca, eocena i krednog dolomita. Zaista školski primjer pravilnog boranja zemljine kore, koji je uz to savršeno otkriven. Na putu na slapove Krke treba naročito naglasiti lijep razvoj rudistnih vapnenaca, s dosta okamina. Kozinski slojevi su manje tipski razvijeni, u obliku gustih laporastih vapnenaca.

Na ekskurziji u Mandalinu mogli smo proučavati tipičan razvoj dalmatinskog paleogena: kozinskih slojeva, alveolinskog i numulitnog vapnenca, koji su svi upravo kratki okaminama. Geolog R. Schubert kao da je premalo svratio pažnju u svom geološkom vodiču kroz Dalmaciju na tu zanimljivu krajinu, kojoj nije tako lako naći premca.

Parobrod „Lovrijenac“ iskrcao nas je 30. VIII. na Hvaru. Sve što znamo o geologiji otoka Hvara zahvaljujemo u prvom redu njemačkom geologu U. Söhle-u.

¹⁾ M. Salopek: Osvrt na geološku ekskurziju u Bohinji na Triglav. Gorjanočeva spomenica. Hrv. prirodoslovno društvo. Zagreb.

Nadalje su znamenite hvarske kretacijske ribe, gušteri i rudisti. Naročito R. Schubert u svojoj „Geologiji Dalmacije“ napose ističe, kod mjesta Hvara i u Pokojnome dolu, krasno sačuvane turonske rudiste. Rudistni vapnenci u okolici Hvara doduše obiluju rudistima, ali njihovo sačuvanje, koliko smo mogli za našeg kratkog boravka utvrditi, nije osobito i redovno se dosta teško vade iz kamena. U kamenolomima bijelog krednog vapnenca, „kraškog mramora“ na istočnoj strani Hvara i u Pokojnom dolu okamine su rijetke.

Iz Hvara krenusmo na otok Šolta, koji je došao ove godine na zao glas, jer su na tome otoku, nešto prije našeg dolaska, preretni službenici aretirali jednog beogradskog geografa. To nas dakako nije smetalo i mi se 31. VIII. iskrcasmo u Rogaču. Ipak smo i mi morali doživjeti u Sridnjem selu jednu avanturu, koja se je konačno završila na opće zadovoljstvo.

Otok Šolta, kako ga prikazuje Kernerova geološka karta, ima građu u smjeru SW produžene antiklinale, na čijim su krilima sačuvani turonsko-senonski rudistni vapnenci, dok se u njenoj jezgri pojavljuju stariji slojevi gornje krede. F. Kerner je odijelio donjo turonske chondrodontske vapnence i gornjo cenomanske exogyrske vapnence, koji tvore jezgru antiklinale.

U exogyrskom vapnencu i na granici exogyrskog i chondrodontnog vapnenca nalaze se ulošci dolomita.

Nadalje se u chondrodontnim vapnencima i na granici chondrodontnih i rudistnih vapnenaca javljaju ulošci pločastih krečnjaka, koji ne tvore suvisle pojase.

Tamo gdje nema okamenjaka često je teško odrediti granicu između chondrodontskih i exogyrskih vapnenaca, pa je zato i razumljivo, da Kernerova karta označuje tek približne granice njihove. Isto vrijedi i za uloške pločastih vapnenaca, od kojih su tek neki znatniji urisani. I na Šolti se znatno osjećaju zapreke, koje stavljaju geologu kraške kulture.

Dok se chondrodontni slojevi odlikuju karakterističnim okamenama, koje su naročito značajne za donji turon, to nisu okamenjaci exogyrskog krečnjaka još ni generički pouzdano određeni.

C. Gorjanović³⁾, koji je posvetio znatan dio svojih radova istraživanju fosilnih riba, opisao je i jednu ribu iz otoka Šolte pod imenom *Coelodus Gasperrinii*. Nalazište nije potanje označeno. C. Gorjanović³⁾ je opisao i znamenitu faunu riba s otoka Hvara i Brača te Komena u Istri, pa onda onu s Lemeš brijega u Svilaji planini.

U novije je vrijeme naročito R. Schubert⁴⁾ ponovno postavio pitanje o stratigrafskoj pripadnosti tih fauni, koja još uvijek nije dovoljno osvijetljena.

Već su C. Gorjanović i drugi autori utvrdili litonsku starost fosilnih riba na Lemešu, dok bi fosilne ribe Hvara i Komena po C. Gorjanoviću imale pripadati vjerovatno cenomanu.

Potonji je autor utvrdio, da ta fauna riba pokazuje isti karakter od gornjeg jure do gornje krede, pa da prema tome nije podesna za precizniju stratigrafsku razdiobu, „jer se evo svakim danom gotovo umnožavaju data, koja tim faunama daju sve to jedinstveniji karakter“.

Fosilne ribe otoka Brača još su slabo poznate. C. Gorjanović misli, da pripadaju možda nižem nivou nego one Hvara.

²⁾ Gorjanović-Kramberger: Palaeoichthyologische Beiträge, Mitl. aus d. Jahrbuche d. k. ung. Geologischen Anstalt. Bd. XIV. p. 19, Taf. IV, Fig. 3, Budapest 1902.

³⁾ Gorjanović-Kramberger: Fosilne ribe Komena, Mrzleka, Hvara i Monte Libanona. Djela Jugoslovenske akademije, Zagreb, 1895.

⁴⁾ R. Schubert: Handbuch d. Regionalen Geologie. Heft 16, p. 9, 1914.

Za faunu Komena držao je C. Gorjanović⁵⁾, da je starija od one otoka Hvara (suglasno s Bassanijem), a kasnije je na temelju terenskih studija došao do uvjerenja, da je istarska fauna mlađa. Taj autor smatra: „da su ti ichtioferni škriljevi (Komen, Mrzlek) u tijesnoj stratigrafskoj vezi s rudističnim vapnencima i da možda predočuju lokalnu tvorbu unutar odsjeka rudističnog, pak ih je prema tome uvrstili u gornju kredu, moguće u cenoman, Tako će biti i sa Hvarom“.

Geološko-paleontološki institut ljubljanskoga universiteta primio je na poklon od g. Mladinova, nadučitelja na Šolti ulomak fosilne ribe. Nekoliko ljepših primjeraka sačuvao je g. Mladinov za splitski muzej. Te su okamine nađene u kraju Rudine, j. istočno sela Grohote, u gustim, svijetlo žučkasto-sivim pločastim vapnencima. Naša je ploča 3 cm debela. Ovi pločasti vapnenci tvore, kao što je prije spomenuto, lečaste uloške u chondrodontnim slojevima, i na tom se mjestu nalaze u sredini pojasa chondrodontnih krečnjaka, koji izgrađuju južno krilo antiklinale otoka Šolte. Pošto rečeni chondrodontski vapnenci pripadaju na Šolti u glavnom donjem turonu, to moramo iz stratigrafsko-tektonskih razloga i pločaste vapnence s ribama kod Rudina pribrojiti tom nivou, t. j. granici cenomana i turona. Tim je dakle stratigrafski nivo pločastih vapnenaca na Šolti dovoljno fiksiran.

Što se ostalih prije pomenutih nalazišta tiče, to se može i za njih djelomice preciznije utvrditi njihova starost.

Lemeške fosilne ribe potječu iz veoma tankih pločastih vapnenaca, koji pripadaju donjoj seriji lemeških slojeva, t. j. rožnatim pločastim vapnencima, a koje M. Furlani i F. Kerner pribrajaju kimmeridgu. Oni sežu do granice donjeg litona, pa ih prema tome treba potpuno odvojiti od kretacijskih fauni.

Zaseban položaj ima i fauna Komena u Istri. Dok su pomenuti dalmatinski škriljevi s ribama, kao i oni s otoka svijetli, to su komenski vapneni škriljci tamne boje. Oni leže pod t. zv. repenskim vapnencima i brečama s *Chondrodonta*, koje zastupaju gornji cenoman i donji turon. Zato i komenska škriljeva obično pribrajaju donjoj kredi, kako je to učinio i G. Stache na svojoj geološkoj karti. Misli se, da pripadaju kompleksu chamidnih vapnenaca, koji kako je poznato sežu do u cenoman.

Iz toga bi se moglo s nekom vjerojatnošću zaključivati, da je i fauna otoka Hvara bila (u glavnom) ispravno horizontirana, kad se je tvrdilo, da je mlađa od one Komena. Ipak će to još na Hvaru trebati napose provjeriti, jer G. Stache govori o dvijema horizontima s ribama, koji su različite starosti. Okolnost, da pločasti vapnenci s ribama na Šolti dozvoljavaju tačnije horizontiranje, nikako još ne dokazuje, da i hvarska fauna pripada tome nivou. Stratigrafski podaci U. Söhle'a nisu u tome pogledu mnogo pridonijeli. Još su slabije poznati odnosi na otoku Braču.

Sve govori zato, kako se to lijepo vidi i na Šolti, da postoji u juri i kredi više različitih horizonata pločastih vapnenaca, od kojih neki sadržavaju ostatke riba. Viši kredni nivo pločastih vapnenaca utvrdio je F. Kerner n. pr. na V. Drveniku unutar pojasa rudistnih vapnenaca, koji pripadaju g. turonu do donjem senonu.

Za našeg boravka na otoku Šolti vladala je neobična suša, jer već od maja nije palo kiše. U privatnim cisternama bilo je vode još samo za koji dan. Na otok Hvar dovozili su u to vrijeme parobrodom dobru splitsku vodu, dok se o Šolti nije vodilo računa.

⁵⁾ C. Gorjanović: *Aigialosaurus*, Glasnik hrv. naravoslovnog društva 1892, p. 81.

Dne 1. IX. prolazili smo iz Grohota vinorodnim Sridnjim poljem u Talinjak. Kod občinskog bunara (cisterne), na početku Sridnjeg polja, dijelili su vodu. Tu se je okupilo oko 200 ponajviše starijih žena, da se opskrbe vodom za dan dva. Tko će, da opiše tu gužvu i dreku oko cisterne, ta iscerena od sunca izgorgjela lica. Konačno je općinski stražar učinio kraj time, da je brutalno navalio na žene, u ime zakona udario poklopcem cisterne i zaključao ju za taj dan. Mnogo žena ostade bez vode, i brižno su pobirale s tla onu prljavu vodu, što ju druge u borbi i gužvi proliše, da je upotrijebe za blago. Zaista tužna slika nestašice vode u kršu, mnogo tužnija od svih onih, koje smo mogli za vrijeme svijetskoga rata opažati u borbi za hranu. Tu bi bila pomoć države ne samo na mjestu, nego i najpreća dužnost.

Iz Šolte krenusmo u Split, a iz Splita na još u geološkom pogledu slabo poznati otok Vis. O geološkim istraživanjima na otoku Visu izvjestiti ću na drugom mjestu.

Ovdje ću samo spomenuti jedan zanimljiv meteorološki pojav, koji sam promatrao na Komizi, dne 14. IX. 1925. U jutro toga dana bilo je jugo, nad Humom nadviše se tamne oblachine, more nije bilo neobično burno. Poslije 8^h udari kiša, a oko 9^h pojavi se oko Biševa krasan pojav morskih pijavica ili vodenih tromba.

Nad Biševom spuštavahu se s rubova dosta niskih oblaka neobični, višecim ledenjacima nalik jezici, kao znaci kovitlanja u gornjim slojevima atmosfere. U isto vrijeme pojavio se na nekoliko mjesta čudnovat ples mora. Vodoscoci se dizahu u tankim pramovima zaokruživši oširok okrug, koji se je živahno kretao naokolo. Iz ponekog ovakvog morskog kola podigla se poput goleme aždaje vijugasta, oširoka cijev rasprskane vode i vodenih para, koja se je spajala s višecim oblakom u morsku pijavicu.

Cijev je bila svijetla i u njoj se je mogla jasno promatrati veoma živa cirkulacija, živahno kretanje plinova, koji su se ljeskali poput plinova u geisslerovim cijevima. Pijavica je mijenjala svoj oblik, savijala se, konačno je u sredini prepukla. Gornji joj se dio vratio u oblake, a donji se spustio u more.

Ta se je vodena tromba vidjela kod Biševa dobrog četvrt sata, a sezala je u visinu do ca. 600 m.

Naši Primorci ih s pravom zovu morske pijavice, jer se čini, kao da se oblaci spuštaju k moru, da piju vodu.

Jedno vrzino kolo doplesalo je u moju neposrednu blizinu, tvoreći oko 70 m široki okrug, obrubljen gustim pojasom do 6 m visokih vodoscoka, u vrlo živoy zakovitlanoj kretnji. U sredini kola more je zakuhalo. Nakon živahnog plesa od nekoliko minuta, zabaciše se vodoscoci visoko na obalu desne punte i okvasiše ju nad 100 m visoko, ne učinivši inače nikakve štete. To vrzino kolo bilo je bez pijavičine cijevi.

Pojav morskih pijavica potrajao je čitav sat, pa se je za to vrijeme zaredalo njih više, a vidjelo ih se poviše istodobno (do 5) u okolici otoka Biševa. Maleni talijanski parobrod, koji se je usidrio nešto izvan komiške luke, davao je znakove za pogibao.

Časopisi su javili pojav morskih pijavica i iz drugih krajeva Dalmacije, gdje su navodno toga dana nanijele i štete, a putnici, koji stigoše na taj dan u Komizu iz Italije, vidješe ih na otvorenom moru. Morske pijavice kad se ponesu nad obalu mogu oštetiti vinograde, isčupati ili ponijeti drveće ili ga izguliti etc.

Konačno sam se kratko vrijeme zadržao i na otoku Korčuli, koji je također geološki skoro nepoznat. R. Schubert ga u svojoj „Geologiji Dalmacije“ i ne spominje, a na karti je označena bijela ploha krede.

Bečki geološki zavod proveo je prijedlogna geološka istraživanja Dalmacije god. 1862, u cilju izradbe pregledne geološke karte. Kod tih su istraživanja sudjelovali F. Hauer i G. Stache.

U okolici grada Korčule razvijena je gornja kreda u obliku svijetlih vapnenaca, u kojima se već u parku iza fratarske crkve vide prerezi malenih školjakaša. Okamine sam vidio i na cesti, koja vodi u Lumbardu, nedaleko Cviličevića. Uz tu cestu upadaju slojevi krede pretežno na NE.

Na putu, što vodi u Zirnavu, pojavljuju se kod prvog zavoja ceste tankoslojni, svijetli pločasti vapnenci, koji upada u NE 20°.

U žučkastim vapnencima, koje lome na susjednom školju Vrniku, ima lijepo sačuvanih rudista s ljuskom. Na tome školju ima i „mramora“, koji su nalik na hvarski kraški mramor. Vjerojatno je, da je i na Korčuli razvijena cijela gornja kreda.

Vinorodni kraj Lumbarde leži na nevezanom finom, smeđem pijesku, koji se nalazi i u tamošnjim lijepim žalovima, od kojih veliki južni žal nosi zbog pijeska i mulja ime Pržina.

Lumbarda je danas još zapuštena. Njezini su žali upravo idealna mjesta za izgradnju novih kupališta.

Résumé. Eine geologische Exkursion nach Dalmatien. — Ende August 1925 trat das Geologische Institut der Universität Ljubljana eine größere Exkursion nach Dalmatien an. Als Ausgangspunkt wurde Šibenik gewählt, dessen Umgebung in stratigraphisch-tektonischer Hinsicht eine der interessanten Gegenden Dalmatiens ist. Ein kurzer Besuch wurde der Insel Hvar abgestattet. Die Umgebung der gleichnamigen Stadt ist reich an Rudisten, deren Erhaltungszustand aber kein besonders guter ist. Auf der Insel Šolta erhielten wir ein fossiles Fischbruchstück aus den Plattenkalken von Rudine. Dieselben bilden Einlagerungen inmitten der *Chondrodonta*-Kalke, welche sich an dem Aufbau des südlichen Antiklinalflügels der Insel Šolta beteiligen, und gehören dem unteren Turon an. Im oberen Jura und in der oberen Kreide von Dalmatien bestehen mehrere Horizonte von Plattenkalken, doch enthalten nur einige derselben Fischreste. — Weiterhin wird die Wassernot und der Kampf ums Wasser auf der Insel Šolta illustriert. — Am 14. IX. wurden Wasserhosen (Tiomben) in der Umgebung von Komiza beobachtet, welche näher beschrieben werden. Zum Schluß werden einige geologische Beobachtungen auf der Insel Korčula erwähnt.

Über die geologischen Verhältnisse der Insel Vis wird an anderer Stelle berichtet werden.

GEOGRAFSKE NOVICE.

Profesor Ferdo Seidl — sedemdesetletnik. Dne 10. marca t. l. je praznoval g. vladni svetnik profesor Ferdo Seidl v Novem mestu sedemdesetletnico svojega rojstva. Naš list je že v svoji 1. številki 1925 imel priliko poudariti velike zasluge, ki jih ima jubilar za slovensko geografijo. Začetnik nove dobe v razvoju slovenskih naravoslovnih ved, je kot svoj najvišji znanstveni cilj neumorno iskal resnico in nam ustvaril lepo vrsto knjig, razprav in ocen, brez katerih si danes domače geografije sploh misliti ne moremo. L. 1886. je s svojo razpravo o razdelitvi temperature v Karavankah pri-

šel s studijem vprav osnovnega geografskega faktorja, podnebja, in to delo zasledoval posledaj še skozi več let, ko je pisal našo prvo in dosedaj edino klimatologijo. Izhajajoč od ljubljanskega potresa 1895 je posvetil seizmologiji mnogo svojih studij in od nje prešel na geološka in morfološka opazovanja, ki jih je v svojem klasičnem delu o Kamniških Alpah združil s biogeografskimi proučevanji. Ta zopet so ga seznanila zlasti z rastlinsko geografijo in plod temeljitega dela tudi na tem polju je bila vprav pesniška knjiga o „Rastlinstvu naših Alp“. Gotovo ni slučaj, da se je tako izrazil naravoslovec,

kot je prof. Seidl, hotel vglobiti v čim več panog ogromne stavbe naravoslovnih znanosti; iz genetičnega razvoja njegovega dela pa vidimo, da je tekom štiridesetih let kot najboljši poznavalec Slovenije postal njen pravi geograf, kajti résumé njegovih spisov je geografska slika vse lepe zemlje od Soče do Drave, od Grinjavca do Trčinovega vrha, ki mu je celo sam izposloval novo ime. Poudariti je treba, da je bil vedno zvest celotni vedi in da pri trenutnem specialnem studiju nikdar ni zanemarjal drugih problemov, saj je n. pr. že skozi desetletja neutrudljiv opazovalec meteoroloških in seizmoloških



Seidl

pojavn in strog, a vester in pravičen referent in ocenjevalec knjig iz vseh panog naravoslovja oziroma geografije. Pristrčna slavnost, ki se je na njegov sedemdeseti rojstni dan vršila v njegovem rojstnem mestu, je bila pravi odsev spoštovanja in priljubljenosti, ki ju uživa prof. Seidl v vseh naših znanstvenih in družab. krogih. Tudi mi geografi, ki vidimo v njem svojega starosta in prvega pionirja, mu kličemo svoj „ad multos annos!“ iz odkrito navdušenega srca! B. V.

Moderno preseljevanje narodov na Balkanu. Grk A. Pallis, ki je sam zavzemal odlično mesto v grških komisijah za izmenjavanje Grkov s Turki in Bolgari, njih prevzemanje in naseljevanje, poroča v oktoberski številki glasila londonske Geografske družbe „The Geographical Journal“ 1925, pp. 315-331 o narodnostnih in verskih izpremembah, ki so se izvršile v grški Macedoniji, zahodni in vzhodni Traciji v l. 1912—1924. Z rezervno glede slovanskega življa podajamo v naslednjem pregled Pallisovih izjavajni.

Iz grške Macedonije je z umikom turške armade pred balkanskimi zavezniki odšlo 10.000 moslimov v Turčijo, z umikom bolgarske armade l. 1913. pa 15.000 Bolgarov v Bolgarijo. V istem letu se priseli iz bolgarske Macedonije, iz Bitolja, Dojrana in Đevdelije po 5.000 Grkov, grški uspehi na Balkanu pa privabijo istočasno 5.000 kavkaških Grkov v grško Macedonijo, ki jim sledi (1913—1914) iz bolgarske zahodne Tracije še 40.000 Grkov. Po sklepu miru med Turčijo in Grško se je izselilo iz grške Macedonije vsled propagande za naselitev v Turčiji 100.000—115.000 moslimov, obratno pa se je priselilo v grško Macedonijo 80.000 Grkov iz turške Tracije in 20.000 iz Anatolije. Za časa bolgarske okupacije vzhodne grške Macedonije v svetovni vojni so preselili Bolgari 36.000 Grkov v Bolgarijo, od teh se je vrnilo po premirju l. 1918. 17.000. Tedaj so zasedli Grki vzhodno, zahodno Tracijo in Smirno ter reparirali iz grške Macedonije v to ozemlje 140.000 Grkov. Vsled državljanske vojne v Rusiji in akcije grške vlade se je naselilo 55.000 Grkov iz Kavkazije in ozemlja ob Črnem morju v grško Macedonijo. Na podlagi konvencije med Grško in Bolgarijo za medsebojno izmenjavo svojih ljudi se je izselilo iz iste pokrajine do konca l. 1924. sedemindvajseti soč Bolgarov. Grška katastrofa v Mai Aziji je povzročila preselitev skoro celokupnega grškega in armenskega prebivalstva vzhodne Tracije (brez Carigrada) in Smirne; 200.000 ljudi se je naselilo v grški Macedoniji, 120.000 v zahodni Traciji. 1923 je bila sklenjena med Grško in Turčijo konvencija, po kateri se morajo izseliti medsebojno vse narodne manjšine razen Turkov v zahodni Traciji in Grkov v Carigradu, ki so stanovali tu pred 30. 10. 1918. Na tej osnovi se je moralo izseliti iz grške Macedonije vse moslimsko prebivalstvo — razen 1700 Albancev — priselilo pa se je 94.000 Grkov iz Anatolije, 19.000 iz vzhodne Tracije in 38.000 iz Carigrada. Končni rezultat teh narodnih migracij v grški Macedoniji (1912—1924) je:

	I. 1912.:	I. 1925.:
Grkov	513.000 — 42,6 %	1.277.000 — 88,3 %
Bolgarov	119.000 — 9,6 *	77.000 — 5,3 *
moslimov	475.000 — 39,3 *	2.000 — 0,1 *
raznih	98.000 — 8,2 *	91.000 — 6,3 *
skupaj	1.205.000	1.447.000

V zahodni Traciji je odšlo po bolgarski zasedbi iz dežele 40.000 Grkov v grško Macedonijo, 30.000 v staro Grško, 49.000 moslimov pa v Turčijo. Po premirju l. 1918. se je vrnilo 51.000 Grkov, 1920—24 pa se je na novo priselilo 120.000 Grkov in Armencev iz vzhodne Tracije v Bolgarije in izselilo 12.500 Bolgarov v Bolgarijo. Rezultat migracij v zahodni Traciji:

	I. 1912. je štela:	I. 1925.:
Grkov	87.000 — 36,7 %	189.000 — 62,1 %
Bolgarov	35.000 — 14,7 *	23.000 — 7,5 *
moslimov	111.000 — 46,8 *	84.000 — 27,6 *
raznih	4.000 — 1,8 *	8.000 — 2,8 *
skupaj	237.000	304.000

Pripomniti pa je treba, da je v teku priselitev 20.000 Grkov iz Bolgarije in izselitev vseh Bolgarov, nakar bo razmerje v % 70 : 27 : 3.

Iz vzhodne Tracije je l. 1912. pred bolgarsko armado za stalno odšlo v Anatolijo 104.000 moslimov, po zopetni osvojitvi dežele od strani Turkov pa se je priselilo 132.000 moslimov iz izgubljenih turških pokrajin. Na podlagi bolgarsko-turške izmenjalne konvencije je odšlo l. 1914. 47.000 Bolgarov v Bolgarijo, odkoder se je priselilo 49.000 moslimov. 85.000 Grkov in 17.000 Armencev je bilo med svetovno vojno deportiranih v Anatolijo. Za časa grške okupacije je bilo repatriiranih 140.000 Grkov. Maloazijski grški poraz pa je končno povzročil popolni izgon grškega življa in njegovo nadomestitev z moslimskim. Rezultat migracij v vzhodni Traciji:

	I. 1912. je bilo:	I. 1925.:
Grkov	253.000 — 44,5 %	0 — 0,0 %
Bolgarov	50.000 — 8,7 *	1.000 — 0,3 *
moslimov	223.000 — 39,1 *	370.000 — 95,0 *
Armencev	24.000 — 4,2 *	—
raznih	19.000 — 3,5 *	19.000 — 4,7 *
skupaj	569.000	390.000

V vzhodni Traciji ni vključen Carigrad.

Grška Macedonija in vzhodna Tracija sta postali narodnostno in versko iz heterogenih homogeni pokrajini, v zahodni Traciji pa so absolutno prevladali Grki. Slovanski živelj, ki mu je lebdelo pred očmi pomorstvo Belega morja, pa je zopet pofinjen v okove kontinentalnega razvoja.

F. Baš.

Potresna opazovanja na univerzi v Ljubljani. Z ozirom na izredno visoko število potresnih sunkov, ki se pojavljajo leto za letom na slovenskem ozemlju, je skrajni čas, da se tudi pri nas začne resno s proučevanjem seizmičnih sil. Zavod za meteorologijo in geodinamiko na univerzi v Ljubljani se je odločil za nabavo novega seizmografa sistema Wiecherl, ker je aparat, s katerim zavod sedaj opazuje, zastarel in nikakor ne odgovarja svoji nalogi. Radi velikih stroškov (ca. 80.000 Din) se obrača zavod na vse institucije in posameznike, ki jim je do čim lepšega razvoja našega znanstva, da mu priskočijo po svojih močeh na pomoč. Darovi se naj naslovijo na Zavod za meteorologijo in geodinamiko v Ljubljani, univerza.

Geografska predavanja na južno-slovenskih visokih šolah v poletnem semestru 1925/26. (Število tedenskih ur v oklepaju).

Beograd, Univerza: r. prof. J. Cvijić: Rečna erozija i oblici zemljine površine (3). — Geografski seminar (2, s prof. B. Ž. Milojevićem). — Karlovska i geografska vežbanja. — R. prof. N. Košanin: Biljna geografija (1). — R. prof. P. Vujević: Osnovi Geofizike (2). — Atmosfera (kruženje vode, poremedjaji u vazduhu, klimatski tipovi, periodske promene klimata, 2). — Geografski seminar (2). — R. prof. B. Ž. Milojević: Osnovi Opšte Geografije II (3). — Geografska vežbanja (2). — Dinarska ostrva i primorje (1). — Geografski seminar (s prof. J. Cvijićem, 2). — Geografske ekskurzije.

Ljubljana, Univerza: r. prof. A. Gavazzi: Matematična geografija (nadaljevanje, 2). — Seminar: vaje (2). — Navodila za znanstveno delo (4).

Skoplje, Univerza: izr. prof. P. Jovanović.

Zagreb, Univerza: r. prof. M. Šenoa: Geografija Evrope (Srednja Evropa, 3). — Historija geografije (srednji i novi vijek, 1). — Geografski seminar (2). — Geografske vežbe (u terenu, 2).

Zagreb, Komercijalna visoka škola: r. prof. F. Lukas: Gospodarska geografija (II. sem. 3, IV. 2, VI. 2). — Historija trgovine (VI. 1). — Gospodarska geografija, vežbe (VI. 1). — Ekonomska historija (VIII. 1).

Popravek. V 2. št. Geograf. vestnika 1925 se mora v članku g. G. Tomažiča na dveh mestih glasiti mesto *Quercus Ilex* pravilno *Quercus macedonica*, na kar nas je ljubeznivo opozoril g. univ. prof. dr. N. Košanin.

KNJIŽEVNOST.

Südsteiermark. Herausgegeben von **Fr. Hausmann**, Graz 1925. Str. 443. Luksurijozno opremljena spominska knjiga, ki naj pokaže Nemcem Slovensko Štajersko z vseh vidikov v smislu nemške pokrajine. Etnografskih prilik se ne dotakne, razen deloma pri mestih. Knjiga naj dokazuje, da so vse kulturne pridobitve na Slov. Štajerskem nemško delo. Radi velikega števila sicer dobrih in jedrnatih razprav s povsem novimi informacijami nam je knjiga posebno opasna in nas živo opominja, da je objektivna knjiga o Slovenski Štajerski v našem jeziku resnična potreba: spoznavanje nas samih, torej tudi naše Štajerske, naj bo edini odgovor na to in druge, njej slične knjige. Za geografa so v Hausmannovi zbirki informativno važne sledeče razprave: **W. Schmid:** Südsteiermark im Altertum, **R. Sieger:** Die landschaftliche Gliederung des Unterlandes, **F. Heritsch:** Die geologische Erforschung Untersteiermarks, **A. Stiegler:** Die Entwicklung des Obst- und Weinbaues im einstigen Herzogtum Steiermark, insbesondere in Untersteiermark, **H. Mast:** Großwasserkraftanlage Faal an der Drau, a tudi v drugih člankih dobimo več zanimivih podrobnosti. Najvažnejši je brez dvoma **Sieger**-jev članek, ki skuša z vsemi mogočimi morfološkimi, geobotaničnimi, prometnogeografskimi in dialektičnimi dokazi potisniti mejo Srednje Štajerske bolj proti jugu. Vsako tako mejo, če je tudi navidezno „naravna“, pa paralizira narodnostni geografski faktor. Nemstvo v mariborskem prometnem ozemlju ne pride napram slovenstvu niti relativno v poštev, kar prizna indirektno **Sieger** sam. In Vitanjsko pogorje niti od daleč ni tako ostra prometna meja, kot so n. pr. Karavanke. Šest cest preseka Vitanjsko pogorje, čeprav poteka tu res južna meja prometnega območja Maribora. A koliko cest je v primeri s tem izpeljanih čez Kozjak, koliko prelazov čez Muro? Tudi glede florističnih in kulturnoraslinjskih pasov je za Slovensko Štajersko značilna v prvi vrsti smer N-S in ne E-W (**Hayek, Krebs**). Zato ostane pojm Srednje Štajerske omejen na terciarni Graški zaliv, kojega južni rob tvorijo deloma Slovenske gorice, kjer nastopijo Slovenci s karakterističnim tipom viničarskih selišč, deloma pa skrajne severne točke mariborskega prometnega ozemlja. *F. Baš.*

Filip Lukas, Geografska osnovnica hrvatskog naroda. Zbornik Matice Hrvatske o tisućoj godišnjici hrvatskoga kraljestva. Str. 19-93. Zagreb 1925. Kolikogod sam pročitao geografskih radova pisca, uvjerio sam se, da on češće vodi čitaoca u apstraktno sfere te filozofirajući napušta eksaktnu bazu. Slična je i ova radnja. U početku uvoda govori pisac o geografskim osnovicama naroda. To su: zemlja i čovjek. Držao sam, da će rasprava biti čisto antropogeografskog karaktera i da će izložiti problem kulture fla u odnosu prema stanovništvu Hrvatske. Interesantan je taj problem, čisto geografski, koji bi vrlo dobro došao našoj agrarnoj politici. Međutim pisac u uvodu dalje govori o preobražanju historije u geografiju, kao i geografije u historiju. Dakle po ovom drugom slavku očekuje se, da će radnja biti geopolitička. Ali tijekom rasprave vidimo, da pisac nije držao ni jedan ni drugi smjer. U prvom dijelu raspravlja o zemlji hrvatskoj. Položaj i utjecaj njegov je odlično opisan, Zemlje dijeli na tri odsjeka, na one Balkanskog poluostrva, Podunavlja i konačno alpskoga (str. 32). Prvi dio dijeli na primorje, zagorje i zaleđe. Osnovi za tu diobu su historički. To nije ni geološka ni morfološka razdioba. On iznosi samo karakter ljudi, koji su živjeli na toj zemlji i rezultate prošle kulture, ali zemlju specijalno ne opisuje. Dakle tu je previše historije. Slično pisac i Podunavlje opisuje. Alpsko područje, i ako obećaje, da će o njemu raspravljati, nigdje ne opisuje. Ali ova historija ima tek da bude priprava za drugi dio, gdje se govori o naciji. Tu na dugo (str. 55-78) raspravlja teoriju o nacionalizmu, gdje lijepo izlaže, kako je nacija nad rasom, državom i geografijom, a ne poklapa se ni jezikom. Kad govori o odnosu nacije i rase, nalazi priliku, da se osvrne na Cviji-

čevu razlaganje o dinarskoj rasi i metanastazičkim gibanjima te u notama (str. 70-77) na dugo pobije Cvijića. Ovako dugu kritiku mogao je pisac posebice da napiše pa je gdje gdje izda, a njene rezultate samo ovdje da iznese. Ali iz njezinog završetka izbije i politička tendenca piščeva. — Bilješka 34. nije navedena. Valjda pogrješkom slagara? — Zatim pisac prelazi na razlaganje, kako su Hrvati narod, a jugoslavenstvo nije narodnost. Enfazom završava. — Radnja, kako se vidi, nema naučne vrijednosti, jer ne iznosi nijedan novi rezultat. Ona je mjestimice tendenciozna.

Ivo Rubić.

Иво Рубић: О нашим приморским отоцима. (Географски приказ). Алманах Јадранска Стража за 1926. годину. Београд 1926, стр. 305—332.

Kratek, a prav lep geografski oris doslej v geografiji Dalmacije docela zapostavljenih otokov, ki niso nič manj zanimivi kot kopneni deli dežele. Avtor nas po kratkem splošnem uvodu pouči o postanku, morfologiji, hidrografiji, podnebnju in celotni biogeografiji dalmatinskih otokov, s čimer je podal pregled, kakor ga doslej še nismo imeli. Zlasti zanimivo pisan je antropogeografski del, ki prinaša več problemov, ki bi zaslužili izčrpnjšo obdelavo (n. pr. problem izseljevanja, industrije, tujskega prometa na otokih). Moti več tiskovnih hib.

V. B.

Splitski almanah i adresar za godinu 1925. Sa kartom splitske općine. Split 1925. Str. 305. Knjiga nam popisuje sve prosvjetne, crkvene, političke, gospodarske i socijalne institucije Splita, predgrađa, ulice, stanje i gibanje stanovništva te adresar njegovih građana. Pored sadašnjeg stanja grada u nekim poglavljima obrađuje ona koncizna i prošlost njegovu. primjerice: porodična imena i razvoj teritorija općine. Sadržaj joj je dakle većinom statistika, gradivo, koje je od velike koristi za poznavanje geografije dalmatinske prijestolnice.

Dosada nijesmo imali karte teritorija općine, kakova je na koncu ove knjige. Ona je u mjerilu 1:75.000, a samo letimično označuje areal općine, koji je točno opisan na početku knjige (p. 43). Tu se razlaže o njegovom historičkom razvoju, o vrstama i količini kulturnog tla. Koje se biljke goje na tom tlu označemo po „poljoprivrednom pregledu“ i po „cijenama poljoprivrednih i drugih proizvoda“ (p. 276). Kakav je pak klima Splita, koji utječe na rast bilja, iz ove knjige ne znamo. „Meteorološke bilješke“ (p. 283) su tako slabe, da su mogle izostati. O domaćim životinjama općine nije nigdje govora. Mnogo je više podataka za antropogeografiju grada. Po ovoj knjizi točno ne znamo, koliko je absolutni broj gradskog stanovništva. Na str. 53 stoji, da je Split 31. XII. 1924. imao 29.655 žitelja. Ako pak zbrojimo stanovništvo svih 11 predgrađa, kako je to pred svakim navedeno, dobijemo, da je grad koncem 1924. imao 27.510 stanovnika, diferencija, koja sigurno nije indiferentna. Prema tomu ni relativni broj stanovništva nije ispravan. Razvoj tog stanovništva (p. 46) kao i njegovo gibanje (p. 261) nešto je duže raspravljeno. Popisane su dapače sve trgovine kao i korporacije u Splitu, a ne nalazimo ono, što bi imalo biti rezultanta ovog prikaza, naime odgovor na pitanje, kojem stališu pripadaju građani. A to je važno doznati, da prosudimo karakter grada. Obratovanje u Splitu možemo doznati po lučkom, željezničkom, parobrodarskom, poštanskom, telegrafskom i telefonskom prometu te po putnicima te iseljenicima (pp. 270-274).

I ako je dakle materijal za poznavanje geografije Splita razbacan po ovom almanahu, on nam svakako mnogo toga donosi, što dosada nijesmo znali.

Ivo Rubić.

J. Хаџи, Зоогеографија Југославије према копненој фауни Народна енциклопедија српско-хрватско-словеначка (изд. Ст. Станојевић), св. 8., Загреб 1926, стр. 822—834. Та по обсегу размерома краћки, по vsebini pa izredno bogati članek zasluži posebno pozornost ne le naših zoologov, temveč v enaki meri tudi geografov. Na podlagi vestnega študija favnistične literature nam podaje avtor podrobno sliko zoogeografskih prilik v naši državi. Z zoogeografijo Balkanskega polotoka

se je bavilo že več zoologov, vendar pa so se ozirali večinoma le na razširjenje posameznih živalskih skupin, predvsem žuželk in polžev. Tudi se ta dela ne nanašajo specijalno na teritorij Jugoslavije. Avtor razvrščuje elemente kopnene favne po njihovi provenienci v glavnem v 6 skupin: srednjeevropsko-sibirske, mediteranske, pontsko-sarmatske, alpsko-borealne, orijentalno-helenske in endemske (bodisi reliktna, bodisi mlada, na samem teritoriju nastale) forme. Favniistični karakter posameznih delov kraljevine dopušča razdelitev na tri zoogeografske zone, ki potekajo v glavnem paralelno z vzhodno obalo Jadrana: severna ali nižinska, planinska ali alpsko-dinarska in primorska ali vzhodno-jadranska zona. Vsako od teh zon sestavlja zopet več zoogeografskih enot nižjega reda (provincije), ki se odlikujejo po posebni kombinaciji favniističnih elementov. Najzanimivejša zona je planinska, ker ima izredno veliko število endemskih oblik. Za vsako zono in provincijo navaja avtor najbolj karakteristične živalske vrste.

R. Kenk.

Časopis Vlasteneckého spolku musejního v Olomouci. Redakčni rada: Fr. Doucha, Dr. M. Remeš, Dr. B. Vybíral. Roč. XXXVII. Čis. 1.—4. Rok 1926. — V Olomouci 1926.

Obseg (162 str.) in vsestranska vsebina, posebno pa še dejstvo, da leži pred nami že letošnji snopič — 37. letnik — glasila Muzejskega društva, so nam porok njega izredne delavnosti. Sicer se nahaja v tem letniku morda še več botaničnih, zooloških, arheoloških in zgodovinskih razprav, ki jih deloma dičijo lepe slike, zato naj omenimo le one odlične doneske, ki zanimajo posebno geografa. Prav spretno studijo o „Málo známé území Moravského Krasu“ priobčuje Dr. M. Remeš, ki se v glavnem omejuje na opis hidrografske prilike moravskega Krasa, opirajoč se na obsežno literaturo in lastno opazovanje. Vrednost članka še dopolnjuje posebna karta, ki podaja hidrografsko mrežo in razpored kraških jam. Fr. Kretz povdarja v „Lidová ornamentika“ splošni pomen narodne ornamentike in se dotakne zlasti njenih razvojnih stopenj na Slovaškem. Jedrnat in izčrpen je podan donesek „K dějinám pěstování astronomie na Moravě“, kjer obravnava Dr. M. Remeš razvoj astronomske vede na Moravskem, navajoč pri tem njene glavne predstavitelje. — Dragocene so številne drobne novice, referati in ocene, ki se nanašajo na razne slovanske publikacije, posebej tudi na slovenske. B. Vybíral prinaša referat o XX. letniku „Časopisa za zgodovino in narodopisje“, zlasti obširno in toplo pa je podan od istega pisca referat o I. letniku „Geografskega Vestnika.“ R. Saonik.

IVAN KOŠTIÁL:

O KRAJEPISNIH IMENIH.*

I. Ladinski Gont, ganda, Contin, slov. Konta, v Kontéh, Kuntar, Kontávej, it. cantina, nemški Kunter, Gund-sberg, Gand, Gunten — po dr. Tume vse iz slovenskega občnega imena Konta, „compréhensible seulement en slovène“.

Proti temu moram najprej ugotoviti, da so slovenske besede, ki imajo *an*, *en*, *in*, *on* ali *un* pred soglasnikom, ali onomatopoejske ali tujega izvora ali pa je izpal polglasnik. Ker imenujejo Nemci jamo za repo Rübentante, jamo za gnoj pa Dünger- ali Mistkante in ker je *konta* po Vodnikovih zapiskih nekaka *jama* med stenami iz apnenca, menim, da je naša *konta* izposojenka iz nemščine. Navedene romanske besede niso iz slovenščine, ker so domače tudi v krajih, koder niso bili nikdar Slovenci ali kaki drugi Slovani naseljeni.

*) K članku dr. H. Tume v Geogr. vestniku 1925, p. 66 ss.

II. Ladinski Lasta, Lastra, Laston, nemški (v Švici) Lăster —, Leist —, francoski Pique de Leiss (sic!), slovenski Lastovec, Laštanovec, Lašče, Laščak itd., shrv. Lastovo — vse to po dr. Tumi iz slovenskega občnega imena lasta, o katerem pravi dr. Tuma: „Pomena najde beseda lasta edinole v slovenščini“.

No — če ima dr. Tuma v mislih oni vrh pri Chamberyju, ki se imenuje v resnici Pic de Leysse, nam mora že dovoliti opazko, da tam nikoli ni bilo Slovanov, tudi ne pod Marmolato, kjer je „Lastei di Contin“. Če je g. doktor našel kje na Slovenskem občno ime lasta, kateremu on pripisuje pomen „liegende, geneigte Felsplatte“, naj pove, v katerem kraju. Nobeden slovanski jezik nima te besede; na Tolminskem je nisem nikdar slišal. Če se pa vendar kje govori, je izposojena iz retorom. ali furl. ali pa je ostanek iz jezika starih Retov.

Ko razlaga dr. Tuma krajejska imena med Francozi in Ladinci iz problematičnega slov. apelativa, trdi med drugim, da ima rastlina lastovičnik svoje ime od tega, ker raste na lastah. Toda nemško ime Schwalbenwurz kaže, da so dali tudi Slovenci rastlini *Cynanchum vincetoxicum* ime po lastovicah. Lastovica ima po dr. Tumi svoje ime zato, ker gnezdi po lastah. Ker pa je to pličje ime vse-slovansko, besede lasta (-geneigte Felsplatte) pa ne pozna nobeden slovanski jezik, se bomo pač rajši odločili za Miklošičevo etimologijo (sor. z litv. lakstus „uren, hiter“, ker lastavica res prekaša druge manjše plice po hitrem letanju.) Laščaki pa so gotovo posestniki na lazu.

III. Ladinski Ronco, Ronchina, Ronchi, Ronceglio itd., oz. nemški Rank —, Rangen, slovenski Ročica, Obranjšček, Ročinj i. dr. — po dr. Tumi vse iz slovenskega apelativa ronek = „viseč svet, vinograd na takem svetu“, to od roniti = abrollen. devolveo; roniti se = delati. Na str. 95. beremo, da je ime Ronek „le iz slovenščine razumljivo“, da se pa dobi „podstavek ronek v mnogoštevilnih krajevnih imenih v Italiji, Franciji, Švici in Nemčiji“.

Ne da se tajiti, da je ronek od roniti [se], kakor n. pr. domlatek od domlatiti, zaslužek od zaslužiti, naložek od naložiti, učinek od učiniti itd. (vse v trpnem pomenu), torej ronek = quod devolutum vel delapsum est. Toda krajejska imena v romanskih krajih, koder niso bili nikdar Slova i naseljeni, se za nobeno ceno ne smejo in ne morejo razlagati iz ronek, roniti, pač pa se dajo zadovoljivo razložiti, če jih izvajamo iz latinščine (runcare „pleti“, po Forcelliniju „frutices extirpare“, torej = trebiti grmovje). Slovenska imena Ročica, Ročinj, Roče pa ne morejo imeti nič opravka z glagolom roniti in subst. ronek, ker ta dva seveda ne bi mogla svojega *n* izgubiti.

IV. Lad. in it. Mandria, Mandre — po dr. Tumi iz „pristno slovenske“ besede medrje, ki se „razločno“ baje izgovarja médvereje ter je zložena iz predloga med in samost. vereja = „Zaupfahl mit Löchern, in welche Latten gesteckt werden“. —

Beseda, katero ima dr. Tuma tu v mislih, se izgovarja povsod brez *v* in je „naglašena na e: Valjavec (v „Radu Jsl. Akad.“ 1881. XVI.) jo piše médrje, neutr. („ograda, u koju se ovce zatvaraju“), Erjavec mederje, Šolar médrjo, fem., Cigale méderja; Erjavec navaja tudi médernja*), isti pomen ima mándrija. Če bi bila beseda zloženska, bi se naglašala brez dvoma medd[ve]rjeje, prim. medgôrje, meddurje, medôčje, medplêčje. Ker je beseda znana samo južnim Slovanom (bodisi mandr- ali medr-) je pač upravičen sum o njenem slovanskem izvoru. Mislilo se je že zdavnaj, da je prišla iz laščine, kjer ima mandr[il]ja isti

*) Kakovost vokala označuje Pleteršnik povsod z e.

pomen, ali pa iz turščine, ki ima besedo mandra iz istega vira kot laščina, namr. iz gršk. *μαύνηρα*. Temu mnenju se je pridružil tudi Berneker, kar se zdi dr. Tumi „naivno“. V krajepisnih imenih odgovarja včasih slov. *ę* tujemu *an*, zato ni govoriti o „naivnosti“. Lad. in it. imena „od Alp do zadnje južne Italije“ (Mandron, Mandre, Mandria) se nikakor ne smejo razlagati iz slov. medrije.

HENRIK TUMA:

ODGOVOR.

Kritika prof. Koštiála je prezgodnja, neskromna in — sit venia verbo — nefilologična. Prezgodnja, ker sem beležil le štiri imena morfološkega in ekonomičnega pomena na ozemlju Alp in pride pač še cela vrsta imen in ljudi takih, ki jim celo prof. Koštiál ne bo mogel odrekať slovenskega porekla. Na vrsto pridejo tudi botanična in ekonomična čisto slovenska imena na istem ozemlju, končno skupine slovenskih krajevnih besed na enotnih geografskih prostorih.*)

Naj navedem le eno besedo: leška je za drobnico dobra gorska trava, ki pokriva često široko temena in sklone naših Alp, ladinski pa se imenuje lesche, tirolski, bavarski, švicarski Lieschen, splošno nemški Lischgras. Seveda, ako prof. Koštiál trdi, da je beseda leščati se retijska ali nemška, potem je debate konec.

Neskromna je kritika prof. Koštiála, ker mi odreka resnost in znanje. Trdil sem, da že več nego 30 let nabiram slovenska krajevna imena po Alpah in jih primerjam z doličnimi morfološkimi, prirodoslovnimi in ekonomičnimi pojavi in to v družbi gorskih pastirjev, ki k sreči še ničesar ne vedo o filologiji, ampak iz katerih govori še priroda sama.

Preplezal sem vse polno last, hodil po laštastih tleh in po tej poti našel besedo lašta prav po celem Tolminskem. Iz ust pastirjev sem jo slišal stoinstokrat v pomenu „liegende, geneigte Felsplatte“. No, prof. Koštiál je še ni nikdar slišal, to mu je dovolj, da je ni. To pa sploh ni kritika, ampak je najmanj neskrupnost. Neskromen je prof. Koštiál tudi, ker bavarskega dialekta pač ni proučil, a ga vendar primerja slovenskemu; je izključno fonetik in gramatik, se spušča v semasiologično in dialektologično kritiko.

Jaz izhajam iz empiričnega, semasiologičnega, dialektologičnega primerjalnega stališča; ako prof. Koštiál k temu druží še fonetično in gramatično kritiko, bo to skupno koristno znanstveno delo, ne pa če kratkoma! izreka moje empirične izsledke, moje ugotovitve na licu mesta kot problematične, ker jih on sam ni mogel najti.

Trditve prof. Koštiála, da Slovenci niso nikdar stanovali v centralnih Alpah, je pač gola trditev in prav nič družega. Da so stanovali v centralnih Alpah Reti, ki so govorili svoj posebni retski jezik, je druga gola trditev in nič družega. Da pa prof. Koštiál jezika starih Retov ne pozna ter živi krst ne, ga prav nič ne moti. Ne pozna ni ene retske besede, pa meni nič, tebi nič govori o izposojenkah iz jezika starih Retov.

Prav tako naivno trdi, da „pod Marmolato Slovencev nikdar ni bilo“. Niti prof. Koštiál, niti živi krst ni še prostora Marmolate znanstveno preiskal, dovolj je prof. Koštiálu prepričanje, da so stari Slovenci šele pozno po Kristu ali prihrumeli kot divjaki ali se priplazili kot tatovi s svojimi čredami čez Karpatе. Dokazal seveda še nikdo nikoli ni, da so Slovenci prišli res šele konec VI. stoletja po Kr. v naše kraje, gotovo ne zgodovinar Kos, čegar dokaz je docela površen

*) V prihodnji številki G. v. pridobimo razlago imen Krnica in Polica. *Uredništvo**

in neznanstven; tudi ne filolog Oblak in dr. po nekih absolutnih, fonetičnih zakonih, ker je že na sebi neznanstveno, po tej metodi razlagati zgodovinske temelje. Seveda ni tu mesta za to polemiko, sem pa gg. filologom in zgodovinarjem na razpolago, ker je dolžnost vsakega znanstvenika, da pomeđe z nesmiselno trditvijo, ki nima ne enega stvarnega razloga.

Kritika prof. Koštiála pa je tudi nefilologična in malo znanstvena. Zame filologija ni gola fonetika, ampak temelj filologije semaziologija. Bodi prof. Koštiál tako prijazen, pa naj mi pove vsaj eno sistematično semaziologično delo, o slovenskem seve še govora ni. In ravno Slovenci bi lahko po svojem bogatem, starodavnem jeziku pričeli orati ledino! Prof. Koštiál je veren pristaš neogramatične šole in nje absolutno veljavnih zakonov. Poznam te zakone, samo, da sem neveren Tomaž, ter jim odrekam vsako drugo nego heuristično veljavo, kakor to delajo moderni filologi neolingvisti. Po oni metodi je filologija pridobila silno veliko lepega in upam, da bo še -- a po isti metodi je trdila tudi marsikateri jezikovni nonsens.

Gola trditev fonetike je, da so vse besede na *an*, *en*, *in*, *on* in *un* pred soglasnikom onomatopoetske ali pa tujke. Že cel kup spačenk gont, Kante, gante, contu, contrin, Ganden, gana in še druge, kaže, da beseda ni ne nemška, ne laška. Le človek, ki se ne zaveda pomena, meša take besede. Edino v slovenščini je beseda konta jasna in stalna, *n* pa je očitno ostal od nazalnega izgovora, kakor Renče, venč in še drugo nazalno zvoneče izgovarjanje zahodnih Slovencev. V ruščini odgovarja konti kyta fonetično in semantično.

Isto velja za lasto. Edino v slovenščini je beseda razumljiva. Ako kaže nemško ime Schwalbenwurz, da so tudi Slovenci to rastlino imeovali po lastovih — po katerem bistvenem znaku rastline seveda prof. Koštiál ne ve — je ta prevod tak, kakor oni za gore Lastovice v Viški skupini: Schwalbenspitzen, pač, ker frle po litavski „laxtas“. Laščak pa ni iz laz, ampak bi bil Lazar, Laznik in enako. Laščak, Lašček je posebno goriško ime po laštastih kamenitih krajih in ne od lazov, ki so po gozdnatih tleh.

Prof. Koštiál milostno pripušča, ker ne more drugače tudi kot fonetik, da je ronek od roniti, razložljivo le iz slovenščine. No, razlog, da moremo ločiti slovenski ronek in laški ronek, mu je zopet gola trditev o nebivanju Slovencev v Alpah. Latinske besede runcare po deblu prof. Koštiál ne ve razlagati. Njen bistveni pomen ni jäten, pleti, ampak exstirpare, črtiti. Ker runcare ni razložljivo po deblu, je pač beseda izvajana iz ronco furl., roncâ prekopatî, ronek očistiti drevja in korenin ter nasaditi trte. Antropogeografično pa se da prehod ronco in roncare prav jasno dokazati. Ronek slovenski in ronco ladinski, sta v visokih legah Alp, kjer se nikdar ni črtilo, le viseč svet. Prof. Koštiál kar ignorira navedeni Ronco pod Sasso di Mezzodi in druge. V predalpskem gričevju ronco in ronek menjata pomen. Oba sta nasprotna bregu, ki se orje, dočim se ronek le še koplje; na bregu so njive, na ronku pa vinogradi. Ronek in ronco poslane v furlanščini in ladinsščini vinograd. Trta pa je grm, ki najbolj uspeva po ronkih in brdih. Prešla je torej od tod tudi v ravnino. Ta semasiologični vzgled je prav tipičen za antropogeografa, fonetik pa tega za nobeno ceno noče umeti.

Ronek, pravi Koštiál, ne bi mogel izgubiti svojega *n*. No, pod Krnom so Ronki, izpod Ronkov pa teče Ročica; Ročinj pa ima v prenosu v laščino še *n*: Ronzina. Medrje ima vsekakor nazal, liki konta, kuta, bavarski konder, kunter- (bunt) Kunter- (Vieh). Ta nazal je ohranjen v ladinski mandria. Beseda je laška in turška, po prof. Koštiálu namreč, oboje pa iz grškega $\mu\acute{\alpha}\nu\rho\delta\zeta$. Turška pol čez Dinare in Alpe je pač antropogeografičen nonsens. Mandria v ladinsščini višje

gori v Alpah ne kaže temeljnega pomena slovenskih mederij t. j. Hürde (okol, ne čreda). Laško, turško in grško ne kaže več prvotnega pomena, je torej prevzeta iz enih samih tal.

Medrje sem narisal kot prostor med verejami, ki semasiološko daje tako točno opredeljen pomen, da se čudim prof. Koštiálu, da se upa govoriti o turščini, grščini in o pomenu čreda. Čreda je le prenesen pomen. Kot neogramatik prof. Koštiál zopet ne ve, da zahodni Slovenci rabijo za sestavljenke največkrat naglas na prvem zlogu: izgora, Médgorje, Mégvarje za Medrje, kjer je jasen akcent in ohranjen *v. A. o* je beseda medverje pred vsem slovenska, je zato, ker je antropogeografična alpska. Ravno zato pa je nimajo Rusi ravninci.

Dobro je, da je fonetik Koštiál vendarle prepričan, da nazalni *e* postaja v krajevnih imenih tudi *an*, četudi je malo prej trdil, da je konta tujka, ker ima *on*, ki ne more biti iz *o*.

Polemiko, ki jo je izzval članek g. dr. Tume v G. v., prinaša uredništvo rade volje, dasi je zašla preveč v filološko stran, za katero geografi pač ne moremo biti merodajni. Zato izražamo željo, da bi se morebitni filološki boji izvajali na drugem polju, hvaležni pa bomo zlasti za doneske k razjasnitvi geografske strani vprašanja. Ker je za vsestransko proučevanje toponomastike potrebno predvsem obširno gradivo, se je Geogr. društvo odločilo, da izda polagoma toponomastične zemljevide naših planin in je že tej številki dodalo karto „Krnskega pogorja od Baške Škrbine do prelaza Čez Globoko“. — Uredništvo.

Nekaj o turističnih zemljevidih Julijskih Alp (s karto, glej prilogo 1). Zemljevidi vzhodnih Julijskih Alp, ki jih zalaga Slovensko planinsko društvo, imajo precej vidnih napak. Zasluga društva, da je vzbudila živo zanimanje za naše Alpe, je sicer velika. Planinski vestnik nam je dal od prvega početka popise in narise posameznih delov, ki so izpravile desetletne napake izdaj bivšega c. kr. vojaškega zemljepisnega zavoda na Dunaju. Omejena sredstva društva pa niso dopustila, da bi bilo delalo tako sistematično kakor D. Ö. Alpenverein v svojih izveštjih. Radi tega so posamezni deli često neskladni in netočni. Zdi se tudi, da se Slovensko planinsko društvo preveč zanaša na poročila posameznih turistov, ki sicer z dobro voljo, a vendar nesistematično pohajajo gorovja in često iz nezanesljivih virov dobè posamezna imena. Treba bo torej imenoslovje Julijskih Alp in sicer ne le predelov, ki spadajo pod našo državo, marveč v celem obsegu, kakor na njem prebiva slovensko ljudstvo, sestaviti bolj sistematično.

Da navedem za sedaj le nekoliko potrebnih popravkov, primerjaje zemljevid Julijskih Alp c. kr. voj. geogr. inst. 1910 1 : 50.000 z velikim narisom vzhodnih Julijskih Alp, ki je razobešen na železniških postajah:

Ne Baško sedlo za prelaz 1281 m, ampak (Baška) Škrbina, nemški Rindsloch, baško bi bilo le ločilo med ponavljajočimi se imeni škrbina. Prelaz = Pass je zemljepisno potovanje, med ljudstvom ga nisem še slišal. Pomeni rabljen pot čez gorski greben; škrbina je morfološkega pomena za nemški Scharte. Kjer je škrbina globoko zarezana v greben, se imenuje špranja, n. pr. Prednja in Zadnja Špranja v Viški skupini; kjer je zareza grebena obla, se imenuje sedlo. Baški pastir je zarezo 1281 m pravilno imenoval škrbino.

Za koto 1850 v Baškem-Bohinjskem pogorju ne velja Črt ampak Čétrť. Ime Čétrť je na vojaškem zemljevidu pravilno zapisano, a napak za koto 1882 m, ki se imenuje Konjski Vrh, dočim je 1904 m Poljanski Vrh. Za koto 1937 m ne gre prevod Visoki Vrh iz nekdanje nemško-rutarskega Hochkogel, ampak je rabiti sedaj, ko teče državna meja po grebenu, slovenska bohinjska imena, torej

Matajurski Vrh. Bukovska planina 1454 m je sedaj Poljana. Kota 1968 m, t. j. najvišji vrh vzhodnega dela celega grebena, je na zemljevidu brez imena, a se imenuje Vélíki Raškovec, dočim je severno poleg njega docela na naši zemlji Mali Raškovec 1946 m. Novi Vrh za 1942 m je napačno, ker se ves greben od 1942 do 1965 m imenuje na Bohinjskem Rodica, ime, ki je za nas sedaj merodajno. Nemškorutarsko ime za 1942 m je Spitzkogel. Gradica, v goriškem izgovoru Hradica za 1965 m, utegne biti izvirno ime Podmelčanov, ali pa je prilagojeno iz Rodica.

Škrbina je nedosledno imenovanje za vrhove. Pastir nikjer in nikdar ne imenuje vrhov škrbina; to žal vršé le mestni turisti, četudi se sklicujejo na napačno imenovanje bivšega c. kr. vojaškega-zemljepisnega zavoda, a ne pomislijo, da so bili povečjem nemški častniki, ki so imena zapisavali. Škrbina pomeni, kot že omenjeno, Scharte, velja torej le za prehod 1905 m. Vrh nad Škrbino s koto 2054 m je Vrh nad Dlanjo. Dlan je karakteristična orjaška plat pod vrhom. Male Škrbine za 1996 m pa sploh ni, ampak je ta kota Mali Vrh.

Vrhovi v grebenu med Škrbino 1905 m do Vogla 1923 m so: 2054 m Vrh nad Dlanjo, 1996 m Mali vrh, 1869 m Planja ali Vrh Rup, brez kote Vrh Hribcev, 1864 m Vrh nad Globokem, Škrbina čez Globoko, 1828 m Vrh Krnic, 1923 m Vogel. Med Škrbino 1905 m in Kukom 2056 m na zahod slede: brez kote Vrh Korit. Korita so grapa od Škrbine doli, 2050 m Podrta gora, Zeleni Vrh, Mali Vrh, Kuk 2086 m. Lanševica in še bolj pokvarjeno Lampršica ali Vampršica za 2003 m, najvišji vrh nad Komno je Lánž[e]lvica t. j. gora nekajdaj porastena s planinskim lanom. To ime nahajamo v Julijskih Alpah večkrat. V prvih izdajah c. kr. voj. zemlj. zavoda pisalo se je Lansepca, očitno pokvarjeno ime v nemških ustih za Lánževica. Še bolj pokvarjena pa je beseda Lampršica ali Vampršica v ustih bohinjskega kmeta, ker je podložen pomen Lamperl, kleines Lamm. Po Lanževici pasejo soški pastirji, oni so ji dali ime in to ime je edino merodajno in ne pokvarjeno bohinjsko, ki kaže, kako se je onkraj goriške meje zarila v slovensko govorico gorenjska govorica pod vplivom nemškobavarskega narečja.

Lepa Špica za 2389 m nad Sedmimi jezeri je stara napaka, ki se menja z imenom Lipov vrh ali po S. Rutarju celo Lipač, pač pokvarjenka v ustih nemškega maperja za Lopa, ime ki velja za vse vrhove od Goriškega Robu nad Sedmimi jezeri do planine Na Skali. Trbiške Lope nad trentsko planino Trebiščina in Plaske Lope nad Planino V Plazeh. Lepoče je stara napaka za planino Trebiščina 1401 m, dočim je Lepoče ravnica 1147 m, danes zarasla s smrečjem, pod Čistim Vrhom. Utegnila pa je tam biti nekoč planina, ker lepoče pomeni močilo za živino na planinah. Pod njo nad Sočo niso Korita, ampak Krótica, krotica po pomenu kroti, kruti breg.

Kota 2349 m je veliki ali Rdeči Grintavec in ne Bovški Grintavec ali Flitscher Grintouc dr. Kugyja, ki nam je zanesel vse polno svojih iznajdenih imen, kakor Flitscher Scharte — Triglavka Škrbina, Flitscher Schnee — Triglavka Planja, Zagerca Senke — Zagače itd. Ako hočemo Grintavec koto 2349 m zemljepisno označiti, imenujmo ga Soški Grintavec, da ga ločimo od Kamniškega Grintavca, nikakor pa ne Bovški Grintavec. Kota 2261 m nad Bavšico je Morež in ne Konjska Škrbina, ki ima 2060 m, stara napaka voj. zemljevida.

Bala je planina nad Bavšico po zahodni dolini, katere stan je ob 1181 m. Planina 1350 m se zove Bukovica in ne kakor napačno piše vojaški zemljevid Lukovac.

Vzhodni del pogorja Soškega Grintavca je ves pogrešen. Najvišji vrh, prav kotiran z 2109 m je trentski Pelc, zahodno pod njim so Ribežni in dalje na vzhod Srebrnjak, s najvišjo koto 2099 m, na vojaškem zemljevidu napačno Veverica,

dijalektično Berebica. Veverica je planina, stan 1244 m, ki se razteza pod vrhovi Pelca in Srebrnjaka, je zapuščen. 1878—1910 m je Plešivec, 1894 m Ušje. Imena planin se često pomotoma zanaša na vrhove, tako Veverica ali trentski Berebica, Kukla nad Trentskim Logom in druge.

Klanška jezera, mesto Mangrtska jezera, Klanška Škrbina, mesto Čez Plazē ali Čez Jezik, zaneslo se je od imena Klanec za morfološki klanec, po katerem se vzpenja cesta iz Bele Peči na Rateče. Nemci so ime za prehod prav prevedli in der Lahn t. j. V Plazeh. Sicer pa Ratečani in Ložanje hodijo le čez Travnik, ne pa po strmih Plazeh. Poldnik za Mittagskogel 2062 m je prevedenka. Slovenskega imena ni, naj torej ostane edino neoporečno nemško ime.

Skoro enake napake nosi manjša izdaja Slovenskega planinskega društva „Julijske Alpe“ (narisal A. Knafelc, 2. popravljena izdaja 1923). Zlatnik 1547 m je Slatnik, Baško sedlo 1281 m je Baška Škrbina, 1850 m Črt je Čétrtl, 1968 m je Vélíki Raškovec, 1595 m je Stareč Vrh, ne Storeč, 2054 m je Vrh nad Dlanjo in ne Velika Škrbina. Lanševica je Lanževica, Lepa Špica 2398 je Lopa ali Veliko Špiče; Dol nad Sedmimi jezeri je Goriški Rob, od katerega vodi na goriško stran troje Prehodavcev: prvi, srednji in zadnji v Dol in sicer Zadnjiški Dol proti Zadnjici in Trbiški Dol proti planini Trebiščina s prevalo (Joch) ob 1632 m. Planine Lepoče pod Čistim Vrhom ni, ampak le Planina Trebiščina ali Trbiščina. Kota 2379 m v Mojstrovki ni Travnik, ampak Pri Kolu nad Travnikom ali Vrh nad Travnikom; Travnik je pašnik pod rebrom 2146 m.

Kota 2105 m ni Kukla ampak Goličica; Kukla je planina pod Goličico in pod Veliko Pečjo 1660 m nad Logom, kot vrh pa je Kukla stožec 1318 m. Vojaški zemljevid je napačen. Kota 2453 m je Planja (Razorska). 2191 m je Rimlajt, t. j. po bavarskem narečju, Riem = žleb, Leite = polica, torej Rimlajt, žlebasto polica. 2101 m je Goličica, 1660 m Debelá Peč. Na južni strani Goličice in Debele Peči je gozd Vélíki in Mali Prosek, na severni pa planina Kukla, sedaj opuščena.

Kota 2272 m je Visoka Ponca, ne Vélíka, četudi je pod njo 1903 m Mala Ponca. Klanško jezero je geografično napačno, bolje Mangrtsko jezero, ako se neče rabiti domačih a spornih imen, kakor jih vsaka občina reklamira zase, ali Weissenfeller Seen ali Rateška jezera. Edino res domače ime je le Rateška jezera. Za prehod 2124 m bi bilo točnejše rabiti Čez Pońco, kakor govore Ložanje, dočim se govoricá Ratečanov Čez Veliki Kot nanaša na ime zadnjega dela Planine, Vélíki Kot.

Ob Sedmih jezerih je 1898 m Ovčarijska Slát[il]na, 2091 m Tičarica, 2213 m Kopica, 2321 m Vrh nad Rjavim Žlebom, 2320 m Zelnata Glava, 2443 m pa Vrh nad Hribarico.

Te na kratko navedene napake kažejo na nujno potrebo pravilnejše redakcije naših turistovskih zemljevidov.

Dr. H. Tuma.

I. Pevaček, Prilog poznavanju alga Kamniških Alpa. Glasnik hrv. prirodoslov. društva XXXI, 1/2. Zagreb 1925. (Posebni odtis).

H. Кошанин, Нове врсте у флори Јужне Србије. Глас Српске Акад. СХС, I, 54. Београд — Земун 1926. (Posebni odtis).

Glasnik M. zejskega društva za Slovenijo. Letnik IV., V. in VI. Zvezek 1—4. V Ljubljani 1924—1925. B. Prirodoslovni

del. Slovstvo: Winkler, Geomorphologische Studien in mittleren Isonzo- und in unteren Idrijca-Tale. (F. Seidl). — Winkler, Das mittlere Isonzogebiet (F. Seidl). — Kossmat, Geologie der zentralen Balkanhalbinsel (F. Seidl). — Kossmat, Die mediterranen Kettengebirge itd. (F. Seidl). — Hayek, Pflanzengeographie von Steiermark (F. Dolšák). Гласник Географског Друштва. Свеска 10. Београд 1924. Ј. Сvi-

jič: Types morphologiques des terrains calcaires. — F. Tučan: Terra rossa i boksit u jugoslavenskom kršu. — С. Милојевић: Лесковачка котлина са околицом, геоморфолошка испитивања. — В. Скорић: Одакле су жумберачки ускоци? — П. С. Јовановић: Геоморфологија соко-бањске котлине. — Научни јубилеј Јов. Цвијића (Ј. Данеш, С. Милојевић). — Први конгрес словенских географа и етнографа у Прагу (П. Вујевић, П. С. Јовановић, Б. Ж. Милојевић). — В. Ласкарев: Дело Г. И. Танфијева о рељефу Европске Русије и Кавказа.

Glasnik hrv. prirodosl. društva XXXI, 1/2, Zagreb 1925. R. Gast:

Über Fischereiprobleme in der Adria. — I. Pevalsek (gl. zgoraj).

Sbornik Československé společnosti zeměpisné XXXI, 7/8. V Praze 1925. J. Král: Poloninské salašnicví německých kolonistů v Podkarpatské Rusi. — J. Mrkos: K modernímu vývoji meteorologické prognosy. — H. Drohomýreckij: Větrné poměry Podkarpatské Rusi. — V. Suk: Zeměpisné rozšíření chorob (Dok.). — J. Moschelesová: Logická soustava zeměpisu člověka. — K. Rausch: O potřebě nových map; zřízeni kartografické komise. — Z. Lepař: Tabulky k článku o statistice Židů v Československé republice. — Literatura: J. Král: Jihoslovanská Riviera (Vitásek).

GEOGRAFSKO DRUŠTVO V LJUBLJANI.

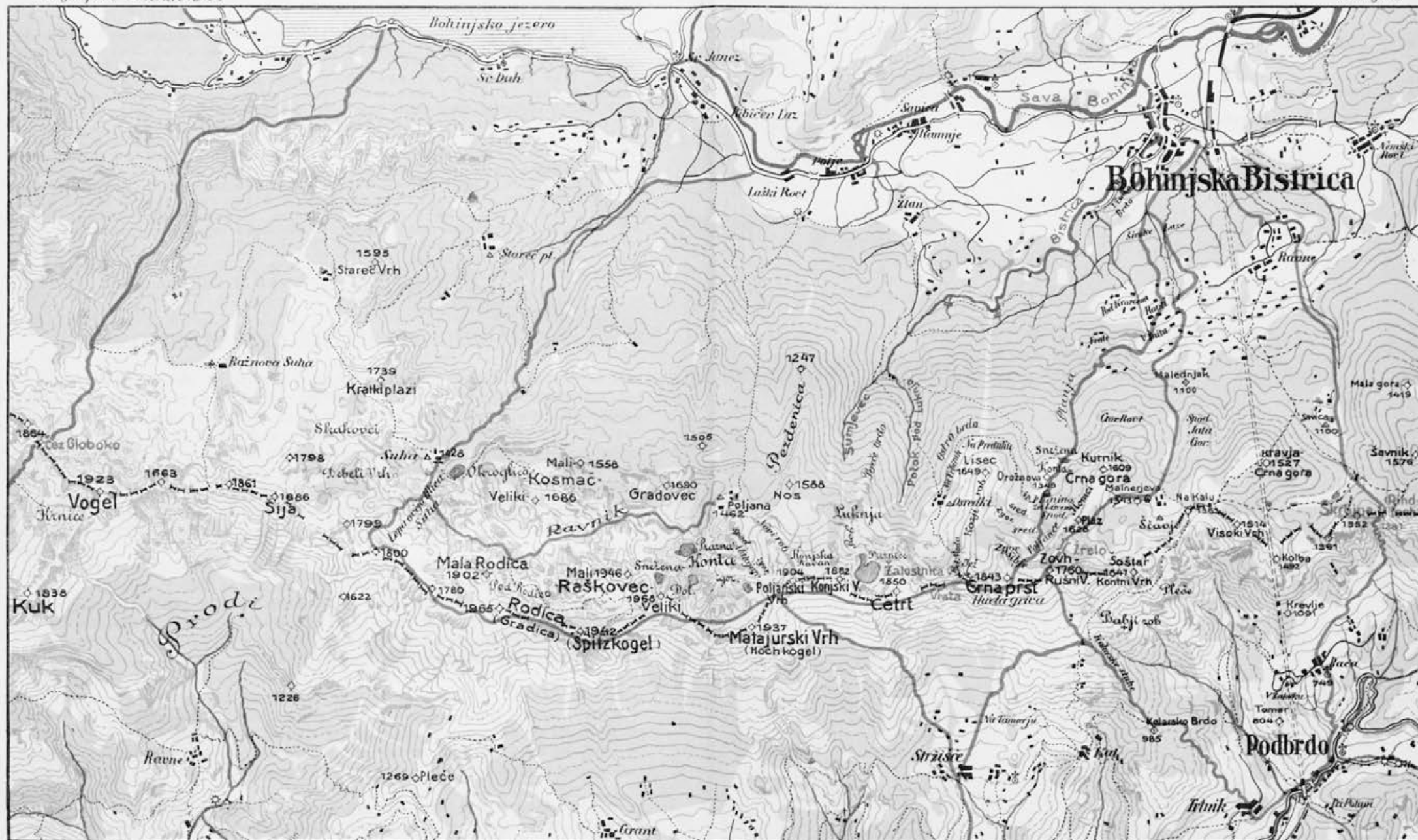
V namenu, da seznaní javnost s svojim delom in da budi zanimanje za geografsko znanost, je Geografsko društvo priredilo v l. 1926 doslej 5 javnih predavanj. Za predavanjem dr. F. Kaufskega (7. I.) je 4. II. podal prof. S. Kranjec „Geopolitičen oris naše države“, 25. II. in 23. III. je govoril dr. H. Tuma „O toponomastiki“, kot peti predavatelj pa je 7. V. nastopil dr. J. Rus z razpravo „Dolenjski Kras in njegove pokrajinske enote“. Javnost je predavanja simpatično spremljala.

10. III. 1926 sta v Novem mestu na proslavi 70-letnice prof. F. Seidla zastopala društvo predsednik dr. Bohinec in podpredsednik prof. Melik ter jubilarntu, „pionirju slovenskih naravoslovnih znanosti“, poklonila kot skromno vezilo 1. letnik „Geografskega vestnika“.

Knjižnica Geografskega društva šteje v celem 156 knjig, ki so bile večinoma darovane. Najlepše darilo ji je naklonil g. odvetnik dr. J. Žirovnik: 16 letnikov „Mitteilungen der Geogr. Ges. in Wien“ (1909—1924); univ. prof. dr. N. Košanin (Beograd) nam je poklonil 12 posebnih oddisov ozir. knjig svojih fitogeografskih studij srbskega ozemlja in prof. dr. V. Rožič več svojih spisov; dr. H. Tuma je daroval društvu več dragocenih kart. Kmetiska posojilnica v Ljubljani nam je naklonila podporo 500— Din. Vsem izrekamo iskreno zahvalo!

Kot novi dosmrtni člani so pristopili društvu gg. general St. Bošković, šef Vojn. Geogr. Inst., Zemun, I. Cibilič, Aleksandrija in kap. v p. A. Sartori, Zemun. Vseh društvenih članov je v tem letu 79 in sicer 2 ustanovna, 19 dosmrtnih, 27 letnih, 31 izrednih in podpornih. Članarina znaša 10— Din na leto. Vabimo naše naročnike in druge prijatelje geografije, da pristopajo še nadalje kot društveni člani in tako podpirajo naše delo.

V z a m e n o za „Geografski vestnik“ pošiljajo — poleg lani navedenih — nanovo svoje publikacije ozir. periodična glasila: Hrvatsko prirodoslovno društvo (Zagreb), Gesellschaft für Erdkunde (Berlin) in Hauptverband deutscher Höhlenforscher (Berlin).



Lis. Čemur in drug. Ljubljana.

Dr. H. Tuva:
Vzhodni del Karavanskega pogorja od Baške Štajbine do prelaza „Čez Globoko“
MERILO 1 : 50.000



TOLMAČ ZNAMENJ:

- skalovje
- prod in melnice
- vode
- kotte
- snežišče
- sela
- turist. koč.
- planine
- turistovske steze
- prehodi
- Višinske črte od 50-50 m.

Kartografska osnova je povzeta po karti bivš. Vojn. geogr. inštituta na Dunaju: „Julische Alpen u. Karawanken“ 1 : 50.000, 1910

Tiskarna Brata Rodé & Martinčič v Celju

Razlagova ulica 12



izvršuje vsa v svojo stroko spadajoča
dela okusno in po konkurenčnih cenah

Lasna moderno urejena knjigovoznica
Izdelovanje štampiljk
Stereolitija



JUGOSLOVANSKA KNJIGARNA V LJUBLJANI

Veliki stenski zemljevid za urade, šole, pisarne in javne lokale sploh:

Stenski zemljevid Slovenije

po prof. Fr. Orožnu priredil dr. Karl Capuder.

Važne prednosti zemljevida so: Veliko merilo 1:150.000, — jasen, od daleč čitljiv tisk krajevnih imen, — zemljevid vpošteva najnovejšo politično razdelitev: predvsem najnovejše državne meje, pa tudi notranjo razdelitev Slovenije v okrožja (sreze), česar ne nudi še noben drug zemljevid, je pa zelo važno za urade, — znamenja za kraje so popravljena po rezultatih zadnjega ljudskega štetja, — vrisane so tudi nove železnice in ceste — krajevna imena so v skladu z uradno vpeljanimi imeni, — visočine so točno označene.

Zemljevid je sestavljen iz šestih listov in velja nenalepljen Din 120.—
nalepljen na močnejši papir s platnenimi pregibi 240.—
na platno nalepljen s palicami pa 360.—

Zemljepisni atlas kraljevine S. H. S. (Ing. V. Novak). Cena Din 48.—. Dobé se tudi posamezni zemljevidi po Din 8.—.

Pregled zgodovine Srbov, Hrvatov in Slovencev. Sestavil profesor Silvo Kranjec. Cena Din 24.—.

(Za nižji in višji tečajni izpit zelo priporočljiva knjižica).

Gospodarska geografija. (Dr. Vjeko Šarabon). Cena vezani knjigi Din 48.—. Zelo važna in koristna knjiga za učitelje, šole in trgovce.

Ceniki knjig brezplačno na razpolago.

KLISJEJE

VSEH VRST
ZA ENO IN
VEČBARVNI
TISK
LJUBLJANA
SV. PETRA
NASIP ŠT 23
TELEFON
495



Ustanovljena leta 1889. Poštni ček 10.533.
TELEFON št. 16.

Mestna hranilnica ljubljanska

Stanje vložnega denarja
nad 225 milijonov Din.

Gradska štedionica
Ljubljana
Prešernova ul.

Stanje vložnega denarja
nad 900 milijonov kron.

sprejema vloge na hranilne knjižice kakor tudi na tekoči račun, in sicer proti najugodnejšemu obrestovanju. Hranilnica plačuje zlasti za vloge proti dogovorjeni odpovedi v tekočem računu najvišje mogoče obresti.

! Jamstvo za vse vloge in obresti, tudi tekočega računa, je večje kot kjerkoli drugod, ker jamči zanje poleg lastnega hranilničnega premoženja še mesto Ljubljana z vsem premoženjem ter davčno močjo. Vprav radi tega nalagajo pri njej sodišča denar nedoletnih, župnijski uradi cerkveni in občine občinski denar. !

Naši vojaki v Ameriki nalagajo svoje prihranke največ v naši hranilnici, ker je denar tu popolnoma varen.

Hranilnica daje posojila po nizki obrestni meri na posestva in menice.