

TOZD MONTAŽNA PROIZVODNJA

ODPRILI NOVE PROSTORE

V petek 26. septembra so v DO Klima Celje svečano predali namenu nove delavniške in poslovne prostore temeljne organizacije Montažna proizvodnja. Otvoritvene slovesnosti so se poleg delavcev Klime udeležili še predstavniki SOZD IMP in predstavniki izvajalcev gradbenih del. Vrvico je prerezal monter Franc Breznik, eden izmed monterjev z najdaljšo delovno dobo v tej organizaciji združenega dela. Za kulturni del programa je poskrbel moški pevski zbor Svoboda Celje pod vodstvom prof. Vida Marcena.

Zbranim je spregovoril Franc Hudej, sekretar osnovne organizacije ZK v TOZD Montažna proizvodnja, ki je med drugim dejal:

»Prvi koraki delovne organizacije »KLIMA« CELJE segajo v začetek tega stoletja, po vojni pa je majhen zasebni obrat iz obrtniške delavnice zrasel v industrijsko organizacijo združenega dela. Januarja 1947 je Mestni ljudski odbor ustanovil podjetje »INSTALACIJE«, ki se je leta 1951 preimenovalo v »KOVINSKO PODJETJE CELJE«, leta 1966 pa je prevzelo svoje sedanje ime, to je »KLIMA« CELJE. V teh tridesetih letih obstoja je delovna organizacija nekajkrat povečala površino svojih proizvodnih prostorov, hkrati pa s tem je raslo tudi število delavcev. Leta 1950 je bilo zaposlenih 94 delavcev, leta 1970—534 in v letošnjem letu 724 delavcev.

»KLIMA« je vsa leta svojega obstoja solidno poslovala in nikoli ni poznala izgube. Obdobji najhitrejšega vzpona delovne organizacije smo beležili v prvih petih letih po letu 1960 ter po letu 1975. Eden izmed razlogov za takšen vzpon je tudi dejstvo, da smo ravno v teh obdobjih pridobivali nove proizvodne prostore. Poleg novih proizvodnih prostorov pa je na pospešeno gospodarsko rast delovne organizacije nedvomno vplivala tudi ustanovitev temeljnih organizacij združenega dela.

V mesecu decembru 1974 smo delavci takrat enovite delovne organizacije, ob upoštevanju dveh glavnih dejavnosti, organizirali dve temeljni organizaciji

združenega dela, in sicer TOZD Industrijska proizvodnja in TOZD Montažna proizvodnja. Za opravljanje skupnih zadev smo ustanovili delovno skupnost skupnih služb. Organiziranje temeljnih organizacij je že v naslednjih letih rodilo prve sadove, saj smo z intenzivnim razvojem samoupravnih odnosov v temeljnih organizacijah in delovni organizaciji kot celoti zagotovili pogoje za rast fizičnega in vrednostnega obsega proizvodnje v obeh temeljnih organizacijah, z združevanjem dela in sredstev pa zagotovili možnosti za nadaljnjo širitev materialne osnove dela, nove proizvodne zmogljivosti, nove stroje in naprave. Ves čas smo si prizadevali tudi za čim boljše delovne in življenjske pogoje naših delavcev. Rezultat teh prizadevanj je organizirana družbena prehrana, ki smo jo zgradili pred dvema letoma, zagotovljene možnosti za letovanje naših delavcev in njihovih svojcev ter razmeroma uspešno reševanje stanovanjskih vprašanj naših delavcev. Omeniti moramo tudi to, da v naši delovni organizaciji ne poznamo nočnega dela, kar prav tako pomeni prispevek k humanizaciji dela...

V novembru 1978 smo se delavci KLIME združili v SOZD IMP Ljubljana, s katerim nas povezujejo enake dejavnosti, enaki problemi in podobne razvojne usmeritve.

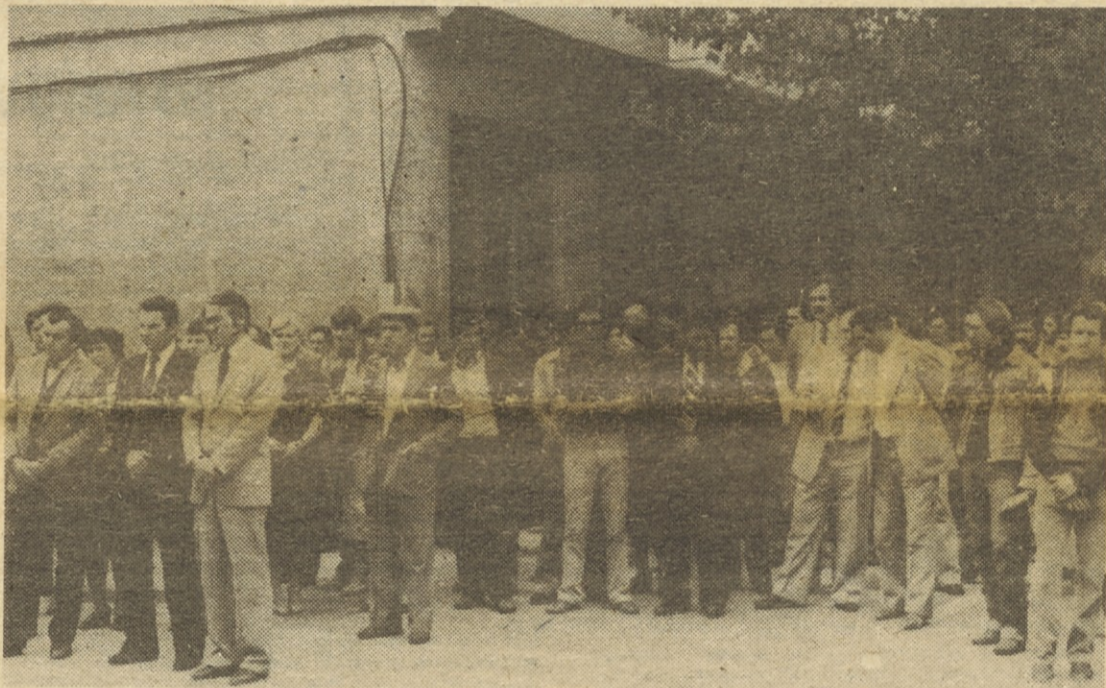
S svojim izredno pestrim proizvodnim programom se delovna organizacija »KLIMA« Celje danes pomembno vključuje v izredno perečo problematiko, povezano z varstvom človekovega okolja, humanizacijo dela in ustvarjanjem takih pogojev mikro klime, kot jo narekujejo tehnološke potrebe in nujnost zaščite delavca v njegovi delovni sredini. V zadnjih časih spreminjena pojmovanja o tej zaščiti so spodbudila proizvodno raznovrstnih aerotermičnih naprav. Tako se v tekstilni industriji, tobačni, živilski in drugi industriji v zadnjih letih uveljavlja oprema za samodejno uravnavanje količine in kakovosti zraka, pri čemer gre za postopek bolj ali manj popolne klimatizacije, za ogrevanje, hlajenje, vlaženje in filtriranje zraka in podobno. V sodobnih opekarnah so nepogrešljive sušilne naprave. Vedno več je naprav za dušenje zvoka, opreme za prezračevanje in klimatizacijo ladij, staj in hlevov, opreme za pnevmotransport, za zajemanje in ponovno koristno uporabo odpadne toplote. V jedru tega obsežnega programa so vsekakor ventilatorji raznih izvedb, oblik, značilnosti in namenov, izmenjevalci toplote, razni filtri, glušilci in distributivni elementi. Energetska kriza v svetu, ki se močno odraža tudi pri nas, pomeni vse močnejši izziv KLIMI in nas sili v poglobljeno preučevanje novih pristopov, rešitev in izboljšav naših izdelkov, s katerimi bi prispevali h gospodarnjšemu izkoriščanju energije.

Navedena področja predstavljajo del dejavnosti delovne organizacije »KLIMA« Celje, temeljne organizacije Industrijska proizvodnja. Naš cilj je, da bi v okviru SOZD IMP Ljubljana specializirali naš proizvodni program in povečali serije, z boljšo kvaliteto pa osvojili tudi tiste kuppe, ki so trenutno še vezani na uvoz.

Posebej bi želel opisati dejavnost naše temeljne organizacije MONTAŽNA PROIZVODNJA, katere nove prostore danes



Nove prostore je odprl monter Franc Breznik



Delavci in gostje so otvorili novih prostorov TOZD MP

odpiramo. Začetki delovanja naše delovne organizacije so temeljili na montažni dejavnosti in se je pozneje, vzporedno z njo, začela intenzivno razvijati proizvodna dejavnost.

Temeljna organizacija Montažna proizvodnja se ukvarja s projektiranjem in izvajanjem instalacij na področju klimatizacije, ogrevanja, prezračevanja, vodovoda, hladilništva, pnevmatskega transporta, odsesovanja in ostalih strojnih instalacij, ki jih potrebuje naše gospodarstvo. Delo se pretežno opravlja na terenu, kjer dela 124 monterjev in pa v delavnicah kjer je zaposlenih 57 delavcev. Z novimi poslovnimi prostori smo pridobili 1500 kv. m proizvodnih prostorov in 350 kv. m pisarn in s tem seveda zelo izboljšali delovne pogoje, kar mora za vse nas biti v spodbudo, da dosežemo tiste razvojne cilje, ki smo si jih zadali in s tem prispevamo svoj delež k prizadevanju za boljše gospodarjenje tako delovne organizacije kot širše skupnosti. Novi poslovni prostori nam omogočajo takšno organizirano temeljne organizacije, kot smo si jo v svojih razvojnih ciljnih načrtih in s katerimi bomo lahko dvignili produktivnost pri delu in izboljšali poslovne rezultate.

Ob tej, za nas toliko pričakovani priložnosti, ne bi govoril o terenskem delu, povdaril pa bi naše možnosti pri spremljavi montažnega dela, s pridobitvijo novih delovnih prostorov.

Organizirana imamo dva oddelka — kleparski in ključavničarski oddelki, ki sta v bistvu sestavni del montažne dejavnosti naše TOZD. Tu opravljajo dela, katera bi sicer morali izvajati na terenu v veliko težjih in neprijetnejših pogojih. Poleg tega,

da delo tu poteka hitreje in bolje, bodo tu lahko našli delo tudi naši monterji, ki terenskega dela ne bodo več zmogli.

Dosedanji proizvodni prostori so bili za delo in nadaljni razvoj temeljne organizacije, s tem seveda tudi delovne organizacije — neprimerni, kajti okoli 60% dela v ključavničarskem obratu se je odvijalo na prostem. V kleparskem obratu smo morali pri izdelavi večjih kanalov prestavljati stroje, da pri tem ne omenjamo sanitarne pogoje, svetlobo, ogrevanje itd. Pri tem smo seveda izkazovali veliko nepotrebno izgubljenega časa. Navzlic temu smo z rezultati, doseženi v zadnjih letih, lahko res ponosni in smatramo, da smo dobro poslovali...

S prehodom na novo tehnologijo izdelave kanalov, s pridobitvijo nove strojne opreme in ob novi investiciji se uveljavljamo kot vodilni proizvajalec industrijske klimatizacije pri nas. V ključavničarskem oddelku bomo lahko izdelovali celotne montažne sklope in s tem omogočili monterjem na terenu neprijetno lažje in hitreje delo. Poudaril pa bi rad, da vsega tega ne bi mogli ustvariti brez prizadevnosti celotnega kolektiva, od priprave, delavnice do monterjev, ki so nosilci našega dela. Zavedati se moramo, da smo še v letu 1978 izdelali in vgradili 130 ton kanalov, da pa bo ta številka letos nekje okoli 300 ton, ob skoraj istem številu delavcev. Zato izrekam zahvalo vsem, ki so s svojim delom pripomogli, da lahko danes s ponosom vstopamo v naše nove prostore, kjer se bomo trudili dosežati nove delovne zmage.

Celotna vrednost investicije znaša 33,544.000 din, od tega za

proizvodni objekt 28,792.000 din. Več kot 50% investicije so financirali iz lastnih sredstev, ostalo pa so prispevali izvajalci del, dobavitelji opreme ter splošna banka Celje, ki je dala 9,8 milijonov dinarjev kredita.

Gradbena dela so opravili delavci GIP Ingrad Celje, elektro instalacije so delo Elektrosignala iz Celja, strojne instalacije so si uredili sami, notranjo opremo sta izdelala in dobavila Mizarstvo Rogaska Slatina in Slovenijales, okolico so uredili delavci Ceste-kanalizacije, zasteklitev Steklarstvo Leskovšek, okna pa Monter Poljčane.

Novi, prepotrebni proizvodno poslovni objekt bo omogočil nadaljnjo razširitev poslovanja TOZD Montažna proizvodnja, krepitev materialne osnove in hitrejši razvoj temeljne in delovne organizacije ter naše celotne družbe.

OBVESTILO

Tokrat je redna številka izšla z zamudo. V rednih rokih smo tiskali izredno številko, ki je bila sprva predvidena kot priloga redne, vendar smo se morali kasneje zaradi obsega in omejenih možnosti tiskanja odločiti drugače. Redna številka je tudi sedaj zaradi priloge nekoliko okrnjena. Opravičujemo se bralecem in pa avtorjem člankov, ki bodo izšli v prihodnji redni številki. Kadrovske službe v montažnih temeljnih organizacijah pa naprošamo, da poskrbijo, da bodo časopis prejeli vsi naši delavci.



Zbranim je ob otvoritvi novih prostorov govoril Franc Hudej, sekretar Osnovne organizacije ZK v TOZD Montažna proizvodnja.



Zunanost in notranost nove hale

EKONOMSKI ODNOSI S TUJINO IN DELOVANJE INTERNE BANKE NA TEM PODROČJU

S samoupravnim sporazumom o združitvi v Interno banko IMP smo se dogovorili, da bo interna banka IMP opravljala vsa v sporazumu opredeljena dela in naloge s področja finansiranja celotnega poslovnega procesa vseh TOZD v sestavi SOZD IMP, ki so hkrati združevala dela in sredstev v Interni banki. Področje finansiranja pa ne zajema samo urejanje blagovno-denarnih in denarnih odnosov v plačilnem prometu med subjekti v Jugoslaviji (dinarski plačilni promet) ampak tudi urejanje blagovno-denarnih in denarnih odnosov v plačilnem prometu s subjekti v inozemstvu ali kratko povedano devizno poslovanje (devizni plačilni promet).

V 1. letu svojega »ilegalnega dela« (l. 1978), ker pač ni bila registrirana, je Interna banka poleg administrativno strokovnih del dinarskega plačilnega prometa opravljala agencijske posle za razreševanje finančnih odnosov izraženih v dinarjih in to na ta način, da je povezovala posamezne TOZD z viški kratkoročnih dinarskih sredstev na eni strani v neposredne kreditne odnose v TOZD s primankljajem dinarskih sredstev na drugi strani.

V 2. letu »ilegalnega« dela (l. 1979) pa je Interna banka opustila agencijske posle in je v svojem imenu in za svoj račun začela zbirati dinarske depozite od TOZD s presežkom kratkoročnih dinarskih sredstev z namenom, da bi jih v obliki kratkoročnih kreditov oziroma z odkupom (ekskontiranjem) menic plasirala TOZD s primankljajem dinarskih sredstev. Presežke dinarskih sredstev po pokritju vračila sposobnih potreb TOZD združenih v Interno banko pa so bili porabljeni za odkup menic.

V 3. letu dela oziroma 1. letu legalnega dela (l. 1980) je Interna banka nadaljevala z načinom dela, ki je bil zastavljen v 2. letu. Glede na to, da je bil koncem leta 1979 sprejet temeljni sporazum o združenju sredstev, v katerem smo zapisali, da bomo poleg združenja dinarskih sredstev tako za dolgoročne kakor tudi za kratkoročne namene združevali tudi devizne pravice in devizna sredstva in da je nosilec tega združenja Interna banka IMP, je Interna banka s 1. junijem 1980 prevzela tudi devizno poslovanje (brez deviznega plačilnega prometa za

zaključke investicijske dejavnosti v tujini in uveljavljanja izvoznih premij na blagovni izvoz za te zaključke, kar opravlja poseben devizni oddelek s sestavi TOZD Inženiring). Interna banka pa je prevzela devizno poslovanje v pogojih zaostrenih pogojev ekonomskih odnosov s tujino, česar se v okviru Interne banke prav dobro zavedamo. Kot osnovno metodo za obvladovanje funkcije financiranja na deviznem področju smo izbrali kontinuirano planiranje ekonomskih odnosov s tujino, ki pa je zelo oteženo zaradi nenehnih sprememb predpisov oziroma samoupravnih splošnih aktov SISEOT (samoupravne interesne skupnosti za ekonomske odnose s tujino), katere člani so vse TOZD, kakor tudi zaradi necelovitih podatkov o izvozu in uvozu posameznih TOZD zlasti tistega prometa blaga in storitev, ki ga opravljajo druge DO izven poslovnega sistema IMP to je izven TOZD Inženiring in o katerem uvozni in izvozni oddelek TOZD Inženiring nista informirana.

Sedaj si na kratko oglejmo projekcije ekonomskih odnosov s tujino za razdobje okt.-dec. 1980 za IMP kot celoto. Najprej moramo dati odgovor na vprašanje, kaj nam služi kot osnova za pridobitev deviznih pravic, v okviru katerih bomo lahko opravljali uvoz blaga in storitev. Ker pretežni del oziroma skoraj vse devizne pravice temeljijo na deviznem prilivu za opravljeni blagovni uvoz in storitve ter plačilo dobička, ustvarjenega pri investicijskih delih v tujini si oglejmo, kolikšen priliv lahko pričakujemo do konca leta:

DO PROMONT, LJ. presežek	54,269.000 din
DO EMOND, Lj. primankljaj	6,252.000 din
DO PMI, Maribor presežek	2,680.000 din
DO IKO, Lj. primankljaj	32,269.000 din
DO LIVAR, Iv. Gorica presežek	9,217.000 din
DO KLIMAT, Lj. primankljaj	6,289.000 din
DO KLIMA, Celje presežek	25.000 din
DO IZIP, Lj. primankljaj	20,141.000 din
Skupaj SOZD IMP presežek	1,240.000 din

Najslabšo pozicijo ekonomskih odnosov s tujino izkazuje DO IKO zaradi kritja potreb uvoza TOZD ITAK predvsem pa TRAA in DO IZIP zaradi kritja potreb uvoza TOZD ZST. Primankljaj v okviru DO EMOND nastopa zaradi pokritja potreb uvoza TOZD TEN in Dvigalo. V okviru DO KLIMAT pa ne pokriva svojih potreb po uvozu TOZD KP.

Kaj torej Interna banka lahko prispeva k razreševanju ekonomskih odnosov s tujino. Prav gotovo, da Interna banka ne more ustvarjati deviznih pravic (saj je osnova le blagovni izvoz) pač pa lahko z združenjem deviznih pravic in deviznih sredstev

premošča časovno neskladje med ustvarjanjem deviznih pravic in priliv deviznih sredstev na eni strani ter njihovim angažiranjem na drugi strani za posamezne TOZD in pa, da na osnovi sporazumov opravlja prenose deviznih pravic od suficitarnih na deficitarne TOZD ob ustrezni, točni ter ažurni informativni službi. Prav gotovo, da bi bila dolžnost Interne banke priskrba deviznih pravic in deviznih sredstev iz zunanjih virov torej od drugih poslovnih sistemov, vendar zaenkrat ne razpolaga z ustreznimi informacijami, zato bo njena naloga v prihodnje povezava z drugimi internimi bankami, ki združujejo tudi devizno poslovanje.

V razdobju od 1. junija 1980 do konca sept. 1980 je interna banka imela skupaj z uvoznim oddelkom TOZD Inženiring 15 sestankov predvsem zaradi zagotavljanja deviznih sredstev za nakazila v inozemstvu in to v okviru zagotovljenih deviznih pravic. Na teh sestankih je bila opravljena tudi prodaja deviznih sredstev in to po prodajnem tečaju od TOZD s presežkom na TOZD s primankljajem deviznih sredstev. V času odkar je interna banka prevzela devizno poslovanje je bil ustvarjen naslednji promet deviznih sredstev.

stov, da bi lahko normalno opravljal svoja dela in naloge. Direktor Interne banke Alojz Kosi, mag. oec.

Vrsta val.	Priliv dev. sredstev	Angaž. dev. sred. za plačilo uvoza	Saldo neangažiranih dev. sr. 30. 9. 1980
US \$	1,860.983,60	1,418.018,70	442.964,90
DM	1,316.299,56	1,108.579,86	207.719,70
Asch	3,707.514,03	2,198.615,62	1,508.898,41
Skr	214.837,94	38.098,16	176.739,78
Ffrs	164.281,90	76.160,10	88.121,80

Na področju deviznega poslovanja pa čakajo interno banko še precejšnje naloge, kar pa bo seveda mogoče opraviti ob ustre-

nih strokovnih kadrih pa tudi ob ustreznih delovnih prostorih. Žalostno je dejstvo, da oddelek še danes nima najnujnejših pro-

stov, da bi lahko normalno opravljal svoja dela in naloge. Direktor Interne banke Alojz Kosi, mag. oec.

STANOVANJSKE POTREBE ČEDALJE VEČJE

Temeljna organizacija združenega dela Ogrevanje vodovod rešuje stanovanjsko problematiko svojih delavcev na osnovi določb pravilnika o dodeljevanju finčnih sredstev za stanovanjske potrebe. Pravilnik je bil sprejet 18. marca letos na seji delavskega sveta tozda in se bistveno razlikuje od prejšnjega v tem, da ne določa maksimalne višine kredita, saj je višina kredita opredeljena s seštevkom faktorjev, kot so: delovna doba, socialni status prosilca, njegovo materialno stanje, stanovanjske razmere prosilca. Za razliko od prejšnjega pravilnika, ki je predvideval le nakup in gradnjo novih stanovanj in stanovanjskih objektov, novi pravilnik poleg tega omogoča tudi nakup starih stanovanj in stanovanjskih hiš ter adaptacije stanovanj.

Po dosednji praksi se v TOZD OV v prvem četrtletju vsakega leta razpišejo sredstva, namenjena za kreditiranje delavcev. Na osnovi tega razpisa se delavci prijavijo za kredite, predložijo ustrezno dokumentacijo ter vlogo za določeno višino kredita. Na osnovi sprejetih vlog v razpisnem obdobju, se sestane komisija za stanovanjske zadeve (imenoval jo je delavski svet tozda) in imenuje interne komisije za izvrševanje ogledov stanovanjskih razmer prosilcev. Te komisije so sestavljene iz predstavnikov komisije za stanovanjske zadeve, članov izvršnega odbora sindikata ter strokovnih delavcev. Po končanih ogledih stanovanjskih razmer prosilcev, se komisija za stanovanjske zadeve ponovno sestane ter določi prioriteto listo za dodelitev kreditov. Ker je bilo letos na razpolago manj finančnih sredstev za stanovanjske kredite glede na število prosilcev, je delavski svet tozda na predlog stanovanjske komisije sprejel sklep o maksimalni višini kredita, to je 200.000 dinarjev in o možnosti vezave kredita pri Stanovanjski banki.

Glede na vse večje potrebe delavcev, ki naj bi rešili svoje sta-

novanjske probleme s pomočjo kreditov, je višina finančnih sredstev, namenjenih za dajanje stanovanjskih kreditov, vsako leto premajhna, da bi pokrila vse potrebe.

V lanskem letu je bilo za toz OV in delovno skupnost DO Promont na razpolago za urejanje stanovanjskih problemov delavcev 5.970.000 dinarjev, potreba pa je bilo za 9.250.000 dinarjev.

Letos je toz razpolagal s 3.950.000 dinarji, ki naj bi jih dodelil prosilec stanovanjskih kreditov. Potreba pa je bilo za 10.640.000 dinarjev.

Glede na naraščajoče potrebe delavcev, ki bi si radi uredili sta-

novanjske razmere, bi bilo potrebno v tozdu v prihodnje planirati več sredstev za stanovanjsko izgradnjo.

Poseben primer v tozdu so delavci, ki prosijo za dodelitev najemnih stanovanj, saj ti prosilci iz različnih vzrokov ne morejo sami kupiti stanovanja (prenizki osebni dohodki, samohranilci itd.). Zato bi kazalo več razmišljati o tem, kako bi zagotovili takim delavcem stanovanja.

Ker imajo tozdi večjo možnost za nakup stanovanj kot pa delavec sam, je ponekod praksa taka, da tozda, kjer sta zaposlena zakonca, skupno rešujeta stanovanjski problem na ta način, da

en toz kupi stanovanje, drug pa sofinancira nakup s kreditom. Tako so že tudi v TOZD OV reševali stanovanjske probleme svojih delavcev.

Ne bi bilo napak razmišljati še o možnosti najetja stanovanj (najel naj bi jih toz) pri zasebnikih, ki prek oglasov v časopisih ponujajo stanovanja v najem organizacijam združenega dela. Tako bi morda rešili marsikakšno stanovanjsko stisko.

V DO Promont pa proučujejo možnosti za ustanovitev stanovanjske zadruge, pri čemer se srečujejo z vprašanji, kako priti do lokacij za gradnjo.

M. PRIMC

Na izletu po domovini

Tudi člani kolektiva TOZD TRATA ter ITAK in Delovne skupnosti DO IKO smo se v petek dne 19. 9. 1980 priključili tihi koloni jugoslovanskih narodov, ki se pomika proti grobu našega ljubega Tita na Dedinju. Po dobri uri čakanja smo se že lahko poklonili njegovemu spominu.

Iz Dedinja smo se odpeljali na Avalo, 511 m visoko vzpetino, kjer je bil med vojnama zgrajen grob neznanega vojaka. Pred odhodom vlaka proti Baru pa smo si ogledali še najzanimivejše predele Beograda.

Med vožnjo z vlakom smo glasno razmišljali o znanju, pogumu in vztrajnosti, ki so jo imeli graditelji tega velikega objekta. Brezštevilni vijadukti, predori so marsikomu vlivali strah. V poznih nočnih urah smo se iz Bara popeljali še do Ulcinja, obmorskega mesta, ki je samo 18 km oddaljen od meje z Albanijo. V soboto zjutraj smo se z avtobusi odpravili na pot po naši bratski Črni gori. Vozili smo se skozi Bar, Sveti Štefan, Budva do Cetinja, med potjo smo občudovali lepo pokrajino. Videli smo številne nove stanovanjske, turistične in komunalne objekte, ki so bili zgrajeni po katastrofalnem potresu v letu 1979. Iz Cetinja, mesta heroja, smo se popeljali na Lovćen oz. 1660 m visok jezerski vrh. Po več kot 400 stopnicah smo se povzpeli do mavzoleja Petra II. Petroviča Njegoša (1813—1851), črnogorskega vladike in pesnika. Pot

smo nadaljevali nazaj skozi Cetinje (tu smo si ogledali samostansko zakladnico, ki je neprecenljive vrednosti), vas Njegoši (rojstvo vas dinastije Njegoši), Kotor, prečkali zaliv Boke kotorske, ter se popeljali skozi Hercegovino do Dubrovnika. Nedeljo smo izkoristili za

ogled starega dela Dubrovnika, ki skriva brezkončno število zgodovinskih zanimivosti, saj prve zasnovne mesta izvirajo že iz ok. 614 leta.

Iz izjav udeležencev je razvidno, da bi moralo biti več podobnih izletov, da še boljše spoznamo našo domovino.

Pohvaliti velja tudi turistično agencijo TTG in njegovega vodiča Vadau Mileno, ki je poskrbela zato, da je tako dolga pot nemoteno potekala. RAJKO PRIMC

DAN PLANINCEV V VRATIH

Na dan planincev 14. septembra letos se je kljub deževnemu in meglenemu vremenu zbralo v Vratih več tisoč planincev. Zgrinjali so se z vseh strani na travnik pred Aljaževim domom, da bi dostojno proslavili praznik planincev.

K slovesnemu vzdušju in prijetnemu razpoloženju sta največ prispevala dobra organiziranost in kulturni program, v katerem so sodelovali jeseniški železarji z

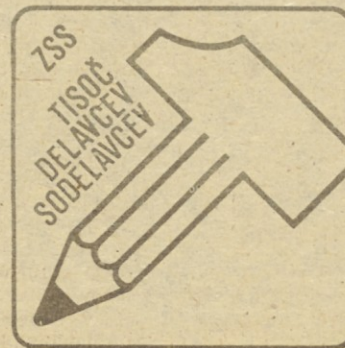
godbo, KUD iz Mojstrane in drugi.

Slavnostni govornik na praznovanju Dneva planincev je bil predsednik Slovenske republiške skupščine Milan Kučan, ki je orisal pomen slovenskega planinstva od Aljaža in sodelavcev, ki so dali temelj slovenskemu planinstvu, zgodovini planinstva, planincem v vseh časih. Poudaril je pomen planinstva, odnos planincev do narave, naše skupnosti in domovine.

Na proslavi Dneva planincev je nekaj besed spregovoril tudi predsednik Planinske zveze Slovenije Tomaž Banovec, ki je podal smernice za nekatere naloge, ki naj bi jih opravila slovenska planinska organizacija in tisti, ki jim lepote planin veliko pomenijo.

Na letošnjem praznovanju Dneva planincev, ki so se ga udeležili tudi planinci Planinskega društva IMP, se je zbralo več tisoč ljubiteljev planin.

RUDI WAND



IMP GLASNIK izdaja Delavski svet SOZD IMP — Industrijska montažna podjetja v Ljubljani. Izhaja mesečno v 9.550 izvodih. Uredništvo: Ljubljana, Titova 37. Ureja uredniški odbor: Boris Bernetič, Miro Dražumerič, Drago Goli, Janez Kržmanc, Ela Mulej, Iztok Munih, Janez Rojic, Janko Siranko, Tone Štrus (odgovorni urednik), Slavko Žagar. Tiska: Tiskarna Ljudska pravica v Ljubljani. Nenaročenih rokopisov in fotografij ne vračamo. Po mnenju sekretariata za informacije IS SRS št. 421-1-72 z dne 26. 9. 1974 je IMP GLASNIK oproščen plačila temeljnega davka od prometa proizvodov.

3. Skupne naloge ter medsebojne pravice in obveznosti, ki izvirajo iz njihovega urejanja

2.1. Nosilci razvojnih nalog
V srednjeročnem obdobju 1981—1985 bodo dosledno izpeljali delitev dela in specializacijo med TOZD in DO v okviru IMP. Pri tem bomo spoštovali samoupravni sporazum o temeljnih plana SOZD IMP, programsko razvojna izhodišča in dogovore v okviru skupnosti TOZD s posameznih poslovnih področij IMP.

3.2. Skupni prihodek in skupni dohodek
Prizadevali si bomo, da medsebojne reprodukcijske povezave uredimo z dohodkovnimi odnosi. Obvezno je uveljavljanje odnosov skupnega prihodka v vseh primerih, ko vrednost dobav preseže 10% CP enega ali obeh partnerjev v povezavi. Cilj vzpostavljanja dohodkovnih odnosov preko skupnega prihodka je v povečanju stabilnosti poslovanja, učinkovitejši uporabi obratnih naložb in znižanju direktnih in predvsem indirektnih stroškov.

Kriterij za ugotavljanje deležev TOZD — partnerjev v skupnem prihodu je v proizvod ali storitev vloženo živo in minulo delo. V samoupravnih sporazumih o oblikovanju in delitvi skupnega prihodka moramo oblikovati normative za obračunavanje teh deležev, v metodologiji planiranja IMP in v samoupravem sporazumu o družbeno ekonomskih odnosih SOZD IMP pa načela za oblikovanje navedenih normativov.

Vsako leto posebej bomo izvedli analizo osnov in meril za ugotavljanje in delitev skupnega prihodka in na tej osnovi sprejeli ukrepe kot sestavne dele letnih planskih nalog. To analizo opravlja programsko-organizacijska služba SOZD.

Odnose skupnega prihodka bomo vzpostavljali tudi v primerih skupnega nastopanja na domačem trgu, v kolikor sprejeto delo zahteva večji obseg sodelovanja med TOZD v IMP, to je, če posamezno delo pomeni več kot 5% angažiranja montažnih kapacitet teh TOZD ali če v izvajanju sodelujejo TOZD iz različnih DO (najmanj 2).

Odnose skupnega prihodka bomo TOZD in DO vzpostavljale tudi za vse primere skupnega nastopanja na zunanem trgu, posebej pri investicijskih delih v tujini. Odnose bomo udeležence urejale s posebnimi samoupravnimi sporazumi na osnovi enotne metodologije planiranja, ugotavljanja in delitve skupnega prihodka od investicijskih del v tujini in enotnega sistema kalkulacij za SOZD IMP.

Odnose na podlagi združevanja dela in sredstev za razširjeno reprodukcijo bomo medsebojno urejali na principu oblikovanja in delitve skupnega prihodka po načelih zapisanih v temeljnem samoupravem sporazumu o združevanju sredstev.

3.3. Skupne naloge pri razširjanju materialne osnove dela

V srednjeročnem obdobju 1981—1985 bo SOZD IMP izvedel naslednje investicijske projekte:

- a) Investicije skupnega pomena
- 1. Izgradnja tovarne opreme za procesno industrijo (izmenjevalci, grelniki, tlačne posode, procesna oprema, varjene armature)
Nosilec: TOZD ITAK
Trajanje investicije: I. faza 1980—81
II. faza 1984—85
- 2. Izgradnja tovarne vseh vrst armatur iz črnih materialov
Nosilec: TOZD HVA
Trajanje investicije: 1980—1981
- 3. Izgradnja tovarne klima naprav (toplotni menjalnik, ventilatorji, klima naprave, sprejemniki sončne energije)
Nosilec: TOZD KP
Trajanje investicije: začetek 1981—1982
- 4. Izgradnja tovarne ventilatorjev in opreme za sistemsko prečravanje
Nosilec: TOZD MM
Trajanje investicije: konec 1981—1983
- 5. Izgradnja tovarne črpalke in avtomatike
Nosilec: TOZD TRATA
Trajanje investicije: 1982—1984
- 6. Izgradnja tovarne industrijskih klima naprav
Nosilec: TOZD IP Celje
Trajanje investicije: 1982—1984
- 7. Izgradnja tovarne energetskih naprav
Nosilec: TOZD ISO
Trajanje investicije: 1982—1983
- 8. Nakup nove računalniške opreme za distribuirano obdelavo podatkov za potrebe TOZD, DO in SOZD
Nosilec: DS SOZD
Trajanje investicije: 1982—1983
- 9. Dograditev tovarne elektronaprave v Ljubljani (galvana, strojna obdelovalnica z opremo, lakirnica)
Nosilec: TOZD TEN
Trajanje investicije: 1983
- 10. Izgradnja tovarne za izdelke za pripravo in čiščenje voda
Nosilec: TOZD EKO
Trajanje investicije: 1983
- b) Investicije prioritarnega pomena
- 1. Odkup proizvodnih prostorov na Vojkovi 58
Nosilec: TOZD KM
Trajanje investicije: 1981—1982
- 2. Razširitev in odkup proizvodnih prostorov na Vojkovi 58
Nosilec: TOZD EM
Trajanje investicije: 1980—1981
- 3. Proizvodno poslovni prostori v Novi Gorici
Nosilec: TOZD MK
Trajanje investicije: 1981
- 4. Izgradnja tovarne namenske opreme
Nosilec: TOZD PANONIJA
Trajanje investicije: 1981—1983
- 5. Izgradnja tovarne rovokopačev
Nosilec: TOZD SKIP
Trajanje investicije: 1981—1983
- 6. Izgradnja tovarne kanalske litine, Kisovec
Nosilec: TOZD LSNL
Trajanje investicije: 1981—1982
- 7. Izgradnja livarne barvnih kovin, Ljubljana
Nosilec: TOZD LBK
Trajanje investicije: 1982—1983
- 8. Izgradnja livarne in predelave barvnih kovin
Nosilec: TOZD BLISK
Trajanje investicije: 1983—1984
- 9. Razširitev zmogljivosti Izobraževalnega centra za potrebe TOZD Ljubljana — območja
Nosilec: TOZD IC
Trajanje investicije: 1983—1985

3.4. Obseg in pogoji oblikovanja, združevanja in uporabe planirane akumulacije

3.4.1. Celovita, vendar pospešena rast in razvoj-slovnega sistema IMP kot celote bo temeljila predvsem na kvalitativnih razvojnih dejavnikih (produktivnost, ekonomičnost, rentabilnost, likvidnost) in selekcionirano razvojnega tempa po posameznih programih (izpo-

stavitev prioritete) in posameznih TOZD (družbene omejitve, dosežena razvojna raven ipd.). Zato je minimalna bruto akumulacija, ki jo bodo dosegale posamezne TOZD, združene v poslovni sistem IMP naslednja:

- 1. Za TOZD, ki so nosilci investicijskih projektov skupnega pomena za IMP:
— ostanek dohodka (dobiček I) — 15% celotnega prihodka
— zakonsko predpisana amortizacija množena s faktorjem 2,0
- 2. Za ostale TOZD v IMP
— ostanek dohodka (dobiček I) — 10% celotnega prihodka,
— zakonsko predpisana amortizacija pomnožena s faktorjem 1,5.

3.4.2. Za uresničenje investicij iz točke 3.3. bomo na nivoju SOZD IMP združili del ustvarjenih sredstev amortizacije in del akumulacije (sredstev za razširitev materialne osnove dela) in sicer:

- 20% predpisane minimalne amortizacije, obračunane v tekočem letu (obvezane TOZD in delovne skupnosti v okviru DO in SOZD),
- 20% pospešene amortizacije, dosežene v predhodnem letu (obvezane TOZD in delovne skupnosti v okviru DO in SOZD),
- 20% od v predhodnem letu razporejenega dela čistega dohodka za poslovni sklad zmanjšanega za obvezna združevanja in posojila iz poslovne sklada (obvezane TOZD in tiste delovne skupnosti, ki formirajo poslovni sklad).

Za vsako posamezno investicijo iz skupnega in prioritarnega programa bomo iz združenih sredstev razporedili sredstva v višini, ki je odvisna od:

- finančnega stanja in možnosti nosilca investicije, ki ga verifikira interna banka skupaj s POS SOZD, finančno računovodsko in plansko analitsko službo DO, v katero je združen nosilec investicije,
- obseg razpoložljivih sredstev, združenih po tem sporazumu v okviru SOZD.

Delež vseh združenih sredstev za investicijo (od drugih TOZD v okviru DO, SOZD in izven IMP) mora znašati najmanj 30% predračunske vrednosti investicije.

Delež udeležbe po tem sporazumu združenih sredstev pri financiranju posamezne investicije praviloma ne more presegati 30% predračunske vrednosti investicije.

Izjema od gornjega pravila so investicije za potrebe delovnih skupnosti, ki delujejo na principu svobodne menjave dela.

Prednost pri kandidiranju za združena sredstva bodo imele investicije skupnega pomena za IMP ob pogoju, da bodo izpolnjevale kriterije določene v samoupravem sporazumu o temeljnih plana SOZD IMP.

Natančnejši pogoji združevanja in uvrščanja investicij v plan združevanja bodo urejeni v okviru letnih planov.

3.5. Raziskave in razvoj

Da bi lahko uresničili postavljene poslovne cilje bomo v celotnem planskem obdobju težili za tem, da se programsko razvojni oziroma raziskovalni oddelki kadrovske okrepijo in da se z primernim načinom organizacije razvojnega dela, koordinacije in materialne stimulacije poveča njihov ustvarjalni prispevek. Posebno pozornost bo potrebno posvetiti reorganizaciji programske razvojnih služb v smislu pametne koncentracije kadrov in povečanja splošne učinkovitosti teh služb.

Za izboljšanje materialne osnove programske razvojne in raziskovalnega dela bomo udeležence tega sporazuma povečale vlaganja v to dejavnost. Delež vlaganj po posameznih dejavnostih iz SSTP so prikazani v planu razvojno raziskovalnega dela.

Za zagotovitev potrebnih učinkov razvojnega dela bomo okrepili in poglobili sodelovanje z ustreznimi strokovnimi in znanstvenimi ustanovami.

3.6. Izločanje iz dohodka v okviru svobodne menjave dela

Za zadovoljevanje skupnih družbenih potreb po izobraževanju, zdravstvenem varstvu, invalidskem in pokojninskem zavarovanju, otroškem varstvu, socialnem skrbstvu, raziskovanju in za druge skupne družbene potrebe bomo izdvajali sredstva iz dohodka v skladu s plani in samoupravnimi sporazumi o temeljnih plana, dolgoročni programi razvoja teh dejavnosti, ki jih bomo sooblikovali preko naših delegatov v ustreznih SIS. Pri tem bomo zastopali načelo, da morajo ti plani uskladiti potrebe z realni možnostmi združenega dela v skladu z družbenimi usmeritvami in še posebej tako, da skupen relativni delež sredstev za skupne in splošne družbene potrebe v dohodku TOZD ne bo presegal povprečne ravni iz leta 1979.

3.7. Združevanje sredstev iz čistega dohodka

Iz čistega dohodka bomo združevali sredstva za potrebe infrastrukturnih dejavnosti (železnice, ceste, luke, energetike, itd.) v okviru ustreznih SIS mater. proizvodnje. Preko naših delegatov bomo sodelovali pri samoupravem sporazumevanju o temeljnih plana teh SIS. Pri odločanju o programih bomo upoštevali planske usmeritve družbenopolitičnih skupnosti in ocenili upravičenost posameznih razvojnih usmeritev na področju infrastrukture. Zasledovali bomo načelo, da se skupni delež naložb v infrastrukturo v novem srednjeročnem obdobju ne bi smel povečati v odnosu na preteklo srednjeročno obdobje, če hočemo ohraniti dovolj reprodukcijjskih sredstev OZD za prestrukturiranje proizvodnje v smislu kapitalne, tehnološke in razvojne intenzivnosti. Sredstva za te potrebe bomo združevali nepovratno.

— Iz čistega dohodka bomo kreditirali hitrejši razvoj manj razvitih območij. Prizadevali si bomo, da se večji delež te pomoči preliva v obliki neposrednega dohodkovnega povezovanja z OZD s teh območij, skupno s pomočjo v tehnologiji in organizaciji s čimer bomo zagotovili večjo učinkovitost sredstev in kontrolo delavcev nad njihovo smotrno uporabo.

— Iz čistega dohodka bomo delavci SOZD IMP zagotavljali materialne pogoje za delo krajevnih skupnosti, kjer delamo in živimo. Obseg teh sredstev bomo določili glede na neposredni interes izražen v usklajevanju planov krajevnih skupnosti.

— Iz čistega dohodka bomo v skladu z veljavnimi predpisi in samoupravnimi splošnimi akti združevali sredstva za skupne rezerve.

3.8. Mednarodni ekonomski odnosi

V mednarodno delitev dela se bomo vključevali na vseh področjih našega delovanja. Cilj nam je pospešiti gospodarsko rast in predvsem povečati kvaliteto te rasti. Izvoz je osnovna strateška usmeritev IMP v letih 1981—85 in zato njegovo uresničevanje zadeva celotne pogoje in rezultate dela v tem obdobju.

TOZD montažne dejavnosti bodo do leta 1985 angažirale v tujini 25% svojih kapacitet, TOZD industrijske dejavnosti pa se bodo približale 20% realizaciji v izvozu.

— Pri našem nastopanju v tujini bomo zasledovali načelo kompleksnosti ponudbe, in enotne organiziranosti preko TOZD Inženiring izvoz-uvoz.

— Težili bomo za diverzifikacijo regionalne usmerjenosti izvoza, tako da se bomo na razvitih trgih usposabljali za proizvodnjo in nastop tako na domačem trgu kot za prenos v dežele v razvoju. Regionalna diverzifikacija izvoza je pogoj ekonomske stabilnosti SOZD IMP.

— V okviru SIS za ekonomske odnose s tujino bomo za potrebe federacije n drugih družbenopolitičnih skupnosti, za uvoz energije in za uvoz opreme za družbeno prioritete namene združevali največ do 30% ustvarjenih deviznih sredstev. Združevanje deviz za te namene bo nepovratno, uporabljali pa bomo dinarsko protivrednost združenih deviznih sredstev.

— Uvoz nam bo v okviru razpoložljivih deviznih sredstev zagotavljal predvsem prenos najnovejših tehnoloških dosežkov in rešitev, kakor tudi sodobne opreme za racionalizacijo in povečano uspešnost proizvodnih in poslovnih procesov.

3.9. Zaposlovanje in kadrovska politika

Nove delavce bomo zaposlovali samo s strokovnimi profili, ki so dogovorjeni s samoupravnimi splošnimi akti. Izboljšali bomo kadrovske strukture in dosegli pametno koncentracijo kadrov tam, kjer je konkretne probleme možno in potrebno reševati. Pri novem zaposlovanju bomo udeležence upoštevali družbene dogovore in usmeritve občine ali regije, kjer delujemo, in načelo, da mora vsak novo zaposleni s svojim delovnim prispevkom povečati produktivnost kolektiva kot celote.

Z aktivno politiko do usmerjenega izobraževanja in izobraževanja ob delu ter iz dela bomo zagotavljali krepitev lastne kadrovske baze. Pri tem bomo morali skupaj z institucijami usmerjenega izobraževanja oblikovati najustrežnejše programe za različne profile poklicev, ki so nam potrebni, hkrati pa skrbeti za stimulatивnejše pogoje, ki bi mlade pritegnili v proizvodne poklice. Pri tem ima pomembno vlogo tudi izobraževalni center IMP.

3.10. Oblikovanje in delitev sredstev za osebne dohodke in skupno porabo

V srednjeročnem obdobju 1981—1985 bo potrebno v popolnosti vzpostaviti odvisnost sredstev za OD in skupno porabo delavcev od ustvarjenega dohodka in sicer tako, da ta sredstva rastejo za najmanj 10% počasneje kot dohodek. S tako delitvijo bomo zagotovili pogoje za razvoj na kvalitetnejših finančnih osnovah.

Sistem delitve sredstev za OD bomo oblikovali tako, da bo mogoče z značajno delovnega procesa primernimi merili ugotoviti dejanski delovni prispevek vsakega delavca — v neposredni proizvodnji in režiji.

Z dopolnitvijo samoupravnih sporazumov o skupnih osnovah in meilih za razporejanje dohodka in s spremembami pravilnikov o osnovah in merilih za delitev OD se bomo delavci v tem srednjeročnem obdobju:

- vsako leto posebej dogovorili za enotno vrednost osnove za del osebne dohodka na podlagi živega dela,
- dogovorili za enotne kriterije in merila ugotavljanje individualne uspešnosti.

Tako bomo v oblikovnem obsegu sredstev za OD v odvisnosti od produktivnosti dela in ustvarjenega dohodka dosegali naslednje strukturne deleže.

	1981	1982	1983	1984	1985
1. po živem delu	76	72	68	64	60
2. po minulem delu — skupaj	16	17	18	19	20
2.1. nagrada za tekoče gospodarjenje z minulim delom (giblivi del)	9,7	11	12,3	13,7	
3. po individualni uspeš.	8	11	14	17	20

Višino sredstev za skupno porabo bomo oblikovali v odvisnosti od ustvarjenega dohodka, tako da rast sredstev za skupno porabo ne bo presegala rasti dohodka.

Del sredstev skupne porabe za izobraževanje in stanovanjsko izgradnjo bomo oblikovali v skladu z veljavnimi predpisi. Za potrebe izboljšanja pogojev dela in življenja si delavci TOZD in delovnih skupnosti zastavljamo skupno politiko razreševanja stanovanjskih problemov tako:

- da bomo opredelili spodnjo mejo stanovanjskega standarda, ki ga zagotavljamo vsakemu delavcu,
- da posebno pozornost posvečamo socialno ogroženim članom kolektiva in pa kadrovskim stanovanjem, ki so namenjena zagotavljanju pogojev za razvoj TOZD,

— da organiziramo stanovanjsko gradnjo v lastni režiji preko zadrug in drugih možnih oblik organizirane gradnje,

— da iz čistega dohodka zagotavljamo najmanj 6% prispevka na bruto OD za stanovanjsko gradnjo in da znotraj programirane skupne porabe najprej namenimo sredstva za reševanje stanovanjske gradnje,

— da za delavce samske zgradimo v vseh večjih krajih (Ljubljana, Celje, Maribor, Koper, Murska Sobota) samske domove.

— da v okviru stan. gradnje v lastni režiji razrešujemo tudi otroško varstvo.

Za vsako leto posebej bomo določili obseg omejene porabe (povprečni mesečni OD v IMP v prejšnjem letu) v odvisnosti od možnosti pa bomo delavci zagotovili tudi sredstva za programirani del skupne porabe. (normativ je 1,7-kratni mesečni povprečni OD v IMP v prejšnjem letu)

V primeru, ko posamezna TOZD zaide v motnje pri gospodarjenju ji bomo delavci ostalih TOZD solidarno zagotovili manjkajoča sredstva za omejeni del skupne porabe.

Iz skladov skupne porabe (programirani del) bomo združevali namenska sredstva za izgradnjo oz. pridobitev počitniških kapacitet. Pridobili bomo zmogljivosti za 8% članov kolektiva.

3.11. Naloge v okviru delovne skupnosti SOZD in Interne banke

1. V delovni skupnosti skupnih služb SOZD se bodo izvrševale te tiste poslovne funkcije, ki so v interesu vseh oz. večine TOZD, to pa so:

- strateško planiranje in izvedbeni planski akti srednjeročnega in letnega značaja,
- poslovna organizacija in organizacija obdelave podatkov,
- usmerjevalni razvoj proizvodnih programov poslovnega sistema IMP,
- samoupravno — pravna funkcija,
- organiziranje in realizacija internih glasil v IMP,
- funkcija družbenega standarda za zaposlene,
- nadzor lastnih investicij,
- funkcija institucionalne propagande.

Zasledujoč načelo, da se nobeno delo ne sme opravljati dvakrat bomo udeležence poskrbele za prestrukturiranje skupnih služb DO in SOZD, s ciljem, da te čim več prispevajo k uspešnejšemu in usklajenemu razvoju poslovnega sistema.

Vsaka organizacijska enota — služba iz delovne skupnosti skupnih služb SOZD mora na osnovi določil tega sporazuma izdelati pregled nalog, ki jih bo izvrševala za posamezno udeleženko tega sporazuma in, ki tvori podstat družbenoekonomskega položaja delavcev v delovni skupnosti skupnih služb SOZD IMP.

2. V okviru Interne banke se bodo izvrševale predvsem naslednje naloge:

— združevanje denarnih sredstev za investicije v osnovna in trajna obratna sredstva ob udeležbi na skupnem dohodu,

— združevanje kratkoročnih denarnih sredstev,

— združevanje deviznih sredstev,

— združevanje sredstev skupne porabe za investicije v družbeni standard skupnega pomena za vse TOZD,

— združevanje rezervnih sredstev za trajno ohranjanje likvidnosti in za solidarnost na osnovi dogovorjenih kriterijev,

— opravljanje tehničnih in finančnih poslov pri pridobivanju bančnih kreditov za združene TOZD.

Obseg izvrševanja nalog delovne skupnosti skupnih služb SOZD in delovne skupnosti Interne banke SOZD, izražen z zaposlenostjo, bo v naslednjem srednjeročnem obdobju naslednji:

Služba	Leto					Indeks baza 80
	1981	1982	1983	1984	1985	
1. IPO	10	10	10	10	10	100
2. POP	42	45	50	53	55	131
POS	10	10	11	11	11	110
SEOP	26	29	33	36	38	165
SGI	6	6	6	6	6	100
3. PSP	39	39	39	39	39	103
PS	6	6	6	6	6	120
SKS	19	19	19	19	19	100
Sl. vzdržev.	14	14	14	14	14	100
4. PD	3	3	4	4	4	200
Skupaj	94	99	105	108	112	127
5. IB	26	27	29	30	32	133
Skupaj	120	126	134	138	140	125

3.12. Usklajevanje planov, sporazumevanje in dogovarjanje z drugimi nosilci planiranja

DO in TOZD v IMP bomo vodile skupno in koordinirano politiko pri povezovanju, sporazumevanju in dogovarjanju s tistimi OZD, ki so pomembnejši dobavitelji reprodukcijskih materialov za več TOZD v IMP ali, ki so pomembnejši kupci oz. uporabniki naših proizvodov ali storitev. Pri tem bomo težile na tem, da se dogovori sklenejo na dolgoročni osnovi in da se kupoprodajni odnosi nadomestijo z dohodkovnimi vezmi.

Na ravni SOZD bomo sklenili sam. sporazume tudi s poslovnimi bankami in drugimi finančnimi organizacijami in skupnostmi o skupnem poslovanju in o deležu bank pri razširjenju mater. osnove dela v IMP.

3.13. Naloge ljudske obrambe, varstva in družbene samozastite

Obrambne priprave, varnost in družbeno samozastito bomo delavci izvajali kot sestavni del razvojne politike TOZD in delovnih skupnosti, na podlagi sprejetih planov ljudske obrambe, varnosti in družbene samozastite, ki jih bomo sproti prilagajali spremenjenim razmeram v delovnih organizacijah in zahtevam upravnih organov.

Pri tem bomo izhajali iz koncepta sistema družbenega planiranja v SR Sloveniji, ki šteje planiranje ljudske obrambe, varnosti in družbene samozastite kot četrti vidik in organski sestavni del planiranja.

4. Razvoj socialističnih samoupravnih družbenih ekonomskih odnosov

4.1. Delavci IMP si bomo prizadevali, da v okviru našega dela še naprej uveljavljamo, gradimo in širimo socialistične samoupravne odnose v celoti in na vsakem posameznem delovnem področju ali problemu. Borili se bomo predvsem za večjo demokratičnost pri oblikovanju in sprejemanju bistvenih razvojnih odločitev, za uveljavljanje in spoštovanje pluralizma samoupravnih interesov znotraj kolektiva in v družbi, za elastičnost in spoštovanje interesov drugih partnerjev v procesu samoupravnega sporazumevanja in dogovarjanja ter za dosledno uresničevanje in spoštovanje sprejetih dogovorov in sporazumov.

4.2. Še naprej bomo izpopolnjevali organizacijo in način dela samoupravnih organov:

— Zbori delavcev v delovnih enotah, skupinah in TOZD morajo postati mesta oblikovanja in preverjanja pobud kakor tudi odločanje o temeljnih vprašanjih, ki zadevajo OZD.

— Delavski svet mora postati dejanski nosilec odločanja o vprašanih poslovne in razvojne politike. Zato bo potrebno zagotoviti ustrezno izobraževanje, polno informiranost delavcev — članov delavskih svetov o vseh vprašanih, o katerih odločajo in zlasti izbirati v delavske svete najspodobnejše delavce.

— Posebno pozornost pri organiziranju bo treba posvetiti načinu dela in odločanja delavskega sveta SOZD in razviti ter izpopolniti mehanizme sporazumevanja in dogovarjanja tudi v delu teh organov (komisije in druga delovna telesa).

— Samoupravna delavska kontrola mora postati v kolektivih IMP stalna oblika vpliva in kontrole delavcev nad celotnim poslovanjem in delom. Zato je nujno ne le izbirati v organe delavske kontrole sposobne delavce, temveč tudi razviti in opredeliti njihov način in mehanizem delovanja ter sistem obveščanja delavcev.

4.3. Delavci imajo po ustavi in zakonu o združenem delu neodtujljivo pravico odločanja o rezultatih in pogojih svojega živega in minulega dela. Izven kolektiva IMP delavci to pravico uresničujejo preko svojih delegatov v samoup. in družb. polit. institucijah. Razvijanje ter krepitev delegatskih odnosov je bistvenega pomena za uresničevanje ustavnih pravic delavcev, zato bomo temu posvetili največjo pozornost. Stališča delavcev IMP morajo postati sestavni del širših družbenih usmeritev, naši razvojni načrti sestavni del načrtov združenega dela v celoti. Delegatski sistem v okviru IMP mora zagotoviti prenašanje integracijskih in usklajevalnih iniciativ, pa tudi stališč delavcev iz drugih področij združenega dela o posameznih razvojnih vprašanjih. Bistveno je, da preko delegat

4.6. Dobra obveščena delavcev je predpogoj za uspešno odločanje. Zato bomo v prihodnjem petletnem obdobju obveščanju in obveščeni dali še večji poudarek kot doslej. Razvijali bomo normalni delegatski način obveščanja tako, da bo delavec dobil res kvaliteto, vsestransko, pravočasno in kratko informacijo. V ta namen bo potrebno delegate posebej usposabljanje. Prizadevali si bomo, da bodo sestanki kratki, vendar vsebinsko polnejši, sklepi pa usmerjeni neposredno v akcijo. Izogibali se bomo sklicevanju sestankov zaradi formalnih in proceduralnih vprašanj in sestankov, ki služijo le obveščanju, ne pa tudi odločanju.

Daleč večji poudarek moramo dati najrazličnejšim neformalnim oblikam obveščanja, predvsem osebnemu stiku in komunikaciji. Glasnik IMP bo tudi v prihodnje osrednji način pismenega obveščanja delavcev IMP. Osrednja naloga Glasnika IMP je krepiti povezanost delavcev IMP skozi vsestransko medsebojno obveščanje in služiti kot informacijski vir za odločanje na referendumi, na zborih delavcev in delavskem svetu.

4.7. Družbeno politične organizacije — sindikat, organizacijo zveze komunistov, organizacijo ZSM — bodo okrepile svojo vlogo aktivnega usmerjevalca dogajanj v poslovnem sistemu IMP. Sodelovale bodo pri pripravi vseh bistvenih razvojnih vprašanj, zlasti pa skrbele za uveljavljanje samoupravnega položaja delavcev. Še bolj kot do zdaj morajo postati »kvas« enotnosti in povezanosti delavcev združenih v TOZD, zavzemati neodvisna stališča od poslovnih struktur, prevzemati tudi politično odgovornost za uresničevanje dogovorjenih skupnih in širših družbenih ciljev, prav tako pa jo zahtevati od vseh organov odločanja v TOZD, DO in SOZD, še zlasti poslovnih.

5. Proizvodno programska usmerjenost

Na osnovi razvojnih hotenj, na osnovi naših dosedanjih rezultatov in na osnovi prikazanih možnosti razvoja, lahko konkretno opredelimo področje našega delovanja (proizvodne in poslovne sisteme, podsisteme in elemente sistema).

Poslovni sistem IMP opredelimo, zaradi družbene pomembnosti, ekonomske, tehnološke in organizacijske povezanosti, z naslednjimi tremi proizvodno-poslovnimi orientiranimi dejavnostmi (sistemi):

- dejavnost montažne proizvodnje
- dejavnost industrijske proizvodnje
- dejavnost poslovno tehničnih storitev in s sistemom skupnih dejavnosti.

Pri izgradnji sistemov bo potrebno v prihodnje še dosledneje izpeljevati specializacijo po posameznih TOZD in osvajanje posameznih proizvodnih programov v globino. Tako bomo zaokroževali naše proizvodne sposobnosti za celovito tržno ponudbo na eni strani in se približali ekonomsko optimalni proizvodni kapaciteti kot pogoju za doseganje potrebne uspešnosti poslovanja.

Optimalno izvedena in dopolnjena vodoravna in navpična in delitev dela širitev vsakega sistema (dejavnosti), podsistema (programa) in elementov sistema (proizvodne veje) daje možnost za oblikovanje reproduktivne verige in izpostavljanje razčiščenih dohodkovnih odnosov. Teh ne bo moč uveljaviti samo znotraj poslovnega sistema IMP, pač pa bo potrebno pritegniti tudi druge zainteresirane OZD.

5.1. Sistem montažna proizvodnja
Ta sistem obsega izvajanje, servisiranje in popravila zunanjih in notranjih instalacij v naslednjih vrstah investicijskih objektov:

- infrastruktura
- industrija
- poslovne zgradbe in trgovski objekti
- turistični objekti
- zdravstveni objekti
- objekti družbenega standarda (stanovanja, vrtci, šole ipd.)

Obsega naslednje podsisteme — montažne branže, ki jih izvajajo in bodo izvajale TOZD, ki so našete:

1. cevovodi — OV, MM
2. energetika — OV, MM, MK, EM
3. ogrevanje — OV, MM, MK, Blisk, EKO, MP
4. klima — MM, KM, MK, BLISK, EKO, MP
5. izolacije — Blisk
6. elektrika — EM, Blisk, EKO, DVG
7. dvigala — DVG
8. procesna industrija — OV, MM, ZST, EM, IP

5.2. Sistem industrijska proizvodnja

Naš — v IMP organiziran — sistem industrijske proizvodnje pokriva en del družbenih potreb, ki spadajo v t. im. »investicijsko opremo«. Glede na namen oziroma funkcijo, ki jo izvršujejo naši proizvodni in investicijski potrošnji, ga razdelimo na tri podsisteme, in sicer:

- energetika
- industrializacija
- družbeni standard

V sistem industrijske proizvodnje štejemo naslednje elemente sistema — proizvodne veje, ki jih izvajajo oz. bodo izvajale TOZD, ki so našete:

1. elektroenergetski aparati in naprave — TEN, ISO
2. telekomunikacijske naprave — TEN
3. regulacijski aparati in naprave — TEN, TRATA
4. črpalke — TRATA
5. armature — Blisk, HVA, ITAK
6. klimatski in prežračevalni elementi in naprave — KP, IP, TIO, MM, PAN
7. oprema in naprave za procesno industrijo — ITAK, EKO ZAST, TEN, SKIP

8. razna instalacijska oprema in naprave — TIO, EKO

9. naprave za vertikalni transport — DVG, PAN

10. oprema in naprave za pripravo in čiščenje voda — EKO

11. stroji in naprave za gradbeništvo — SKIP

12. stroji in naprave za kmetijstvo — PAN, IPKO

13. odlitki iz sive, nodularne in barvaste metalurgije — LSNL, LBK, Blisk

14. izdelki iz armiranih poliestrov in umetnih smol — IPKO, ISO

15. oprema za cestna transportna sredstva — PAN

16. orodjarna — PAN, TRATA, LSNL

17. merilne naprave — PAN

5.2.1. Podsystem energetika

V ta podsistem spadajo naslednji elementi sistema — proizvodne veje (oznake iz točke):

1. elektroenergetski aparati in naprave
2. regulacijski aparati in naprave
3. črpalke
4. armature
5. klimatski in prežračevalni elementi in naprave
6. oprema in naprave za procesno industrijo
7. oprema in naprave za pripravo in čiščenje voda

5.2.2. Podsystem industrializacija

V ta podsistem spadajo naslednji elementi sistema — proizvodne veje (oznake iz točke):

1. stroji in naprave za gradbeništvo
2. stroji in naprave za kmetijstvo
3. odlitki iz sive in barvaste metalurgije
4. oprema za (cestna) transportna sredstva
5. orodjarna

5.2.3. Podsystem družbeni standard

V ta podsistem spadajo naslednji elementi sistema — proizvodne veje (oznake iz točke):

3. telekomunikacijske naprave

8. razna instalacijska oprema in naprave

9. naprave za vertikalni transport

17. merilne naprave

5.3. Sistem poslovno tehnične storitve

Ta sistem bo pokrival predvsem tiste potrebe poslovnega sistema IMP, ki jih lahko pokriva na osnovi razvoja proizvodnih vej iz prejšnjih dveh sistemov (montaža, industrija). Preko sistema poslovno tehničnih storitev bomo realizirali višje stopnje vodoravne in navpične povezanosti pri operativnem izvajanju naslednjih dolgoročnejših povezovalnih elementov:

- učinkovita uporaba finančnih virov
- izravnava konjunkturalnih nihanj
- učinkovita organiziranost tržne servise in ostalih prometnih funkcij

Obsega naslednje podsisteme — intelektualne storitve, ki jih izvajajo in bodo izvajale TOZD oz. delovne skupnosti:

1. bančne storitve — IBI — Interna banka
2. projektiranje — PB, IB, DS — PROMONT, EM, DVG, MP
3. inženiring — INŽ, IB, ZST
4. zunanja trgovina — INŽ, ZST
5. consulting — INŽ, IB.

6. Planirani rezultati in pogoji poslovanja IMP

6.1. obsega del in nalog za DS SOZD in DS interne banke IMP za srednjeročno obdobje 1981—85

INDIVIDUALNI POSLOVNI ORGAN

Program dela in delovnih nalog je določen z ZZZ in internimi splošnimi akti IMP. Obseg zaposlitve se predvideva ne bo spremenil in ostane na ravni iz leta 1980 in sicer:

1. Generalni direktor SOZD	1
2. Namestnik generalnega direktorja SOZD	1
3. Svetnik	3
4. Vodja pisarne	1
5. Tajnica	2
6. Šofer OA	2
	10

PROGRAMSKO ORGANIZACIJSKA SLUŽBA (POS)

L. NALOGE

1. Programsko področje

1.1. Metodologija planiranja in anliziranja poslovnih aktivnosti.

Razvoj naj bi potekal v naslednjih smereh:

- razvoj znanstvenih in metodoloških osnov za planiranje dolgoročne poslovne strategije in proizvodnih usmeritev
- usklajevanje metodologije srednjeročnega in letnega planiranja in usklajevanje s potrebami analize,
- racionalizacija informacijskega sistema za potrebe planiranja in analiz ter pospešitev pretoka ustreznih informacij,
- razvoj kompleksnih ekonometričnih metod in simulacijskih modelov za prognoziranje analizo in predvsem kreiranje poslovnih odločitev,
- instruktura in strokovna pomoč pri metodoloških vprašanjih delavcem v TOZD in strokovnim službam, odgovornim za planiranje v TOZD in DO.

1.2. Plani in analize

1.2.1. Dolgoročni plani in razvojni programi — organizacijski in iniciativni delo pri formiranju in koordiniranju delovnih skupin strokovnjakov za probleme dolgoročne usmeritve IMP in osvajanja novih programov,

— ekonomsko strokovno delo pri strateškem programiranju (ob sodelovanju zunanjih strokovnjakov in strokovnjakov iz DO in TOZD) za potrebe poslovnega sistema. Približno 60% dela pri tem odpade na POS.

— strokovno delo pri kreiranju razvojne politike IMP v razmerju do svetovnih in domačih gospodarskih in družbenih gibanj.

1.2.2. Srednjeročni plani in analize

— analiza razvoja v preteklem srednjeročnem obdobju (le majhen del odpade na POS — pribl. — 10%)

— analize, ki sodijo v okvir analize razvojnih možnosti (v celoti POS),

— temelji plana (smernice in elementi) za SOZD (10%)

— samoupravni sporazum o temeljih plana za SOZD IMP (80%),

— osnutki planov, usklajevanje in koordiniranje samoupravne aktivnosti,

— analiza uresničevanja srednjeročnega plana za SOZD (70% v POS),

— planiranje in analize za potrebe delovnih skupnosti SOZD.

1.2.3. Kratkoročni plani in analize:

— smernice za letni plan (80% v POS),

— letni plan (20% POS),

— mesečna analiza (v celoti POS),

— kvartalne analize (65%),

— letna analiza (65%).

1.3. Družbenoekonomski odnosi v poslovnem sistemu:

— koncipiranje novih družbenih ekonomskih odnosov v skladu z interesi delavcev IMP in družbenimi usmeritvami,

— koordinacija poslovnih odnosov med OD v SOZD IMP.

1.4. Investicijski programi:

— izdelava tržne analize,

— izdelava elaborata ekonomske upravičenosti in ekonomsko finančne učinkovitosti.

1.5. Sodelovanje v zunanjih institucijah, ki so odgovorne za pripravo in koordinacijo dela pri planiranju in ki vplivajo na družbene pogoje dela in gospodarjenja.

2. Organizacijsko področje

2.1. Področje poslovnega sistema:

— izdelava modela organizacije poslovnega sistema IMP,

— izdelava organizacijskih predpisov po posameznih poslovnih funkcijah,

— organizacija in izvedba računalniškega krmiljenja proizvodnje in montaže (s pomočjo nove računalniške opreme), izdelava oz. posodobitev projekta obračuna OD, izdelava ostalih projektov,

— pristop k posodobitvi poslovanja na področju strokovno administrativnih del,

— spremljanje in ažuriranje izdelanih projektov organizacijskih predpisov, svetovanje in pomoč pri uveljavljanju ter spremljanje nivoja organizacije po posameznih funkcijah kot pogoja uspešnosti poslovanja.

2.2. Področje dokumentaristike:

— dopolnjevanje sistema šifracije poslovnega sistema IMP,

— postopno uvajanje enotne poslovne dokumentacije za celoten SOZD po posameznih funkcijah.

II. POGOJI DELA

1. Kadri

Obsega zaposlenosti ne bomo povečevali do leta 1982 ali 1983, ko bomo predvidoma na novo zaposlili delavca z zahtevanim obsegom znanj, ki jih daje akademska stopnja, za delo na kompleksnejših nalogah raziskovalnega značaja z ekonomskega in poslovno organizacijskega področja. Širitvijo elektronske obdelave podatkov bomo sprostili določene notranje rezerve tudi na račun zmanjšanja obsega rutinskih opravil.

2. Organiziranje

V perspektivi bo zradi uspešnejšega izvajanja dveh različnih funkcij potrebno razmisliti o ločenem organiziranju programske in organizacijske službe.

3. Izobraževanje

Treba bo omogočiti delavcem nadaljne usposabljanje ob delu in pridobivanje potrebnih znanj in to skozi institucionalne in neformalne oblike izobraževanja in usposabljanja. Povišanje nivoja znanja je pogoj za uspešno izpolnitev postavljenih nalog.

4. Materialna sredstva

POS bo potreboval še en dodaten prostor za delo.

SPLOŠNA KADROVSKA SLUŽBA

Dela in naloge na kadrovskem področju neposredno opravlja le ena delavka — samostojni referent za kadre. S tega področja se bodo opravljale sledeče naloge:

— vodenje matične evidence in odpiranje matičnih števil zaposlenih za vse TOZD in DS IMP ter evidenca učencev v gospodarstvu,

— sklepanje pogodb in vodenje evidence delavcev, ki se izobražujejo ob delu in študentov za DS SOZD, interno banko in DO IZIP,

— kadrovanje za službe DS SOZD ter vsa administrativna opravila v zvezi s kadrovanjem in kadrovsko evidenco za DS SOZD, interno banko in DO IZIP,

— koordinacija in posredovanje objav prostih del in nalog v javnih občilih za potrebe TOZD na ljubljanskem področju,

— sodelovanje s kadrovskimi službami ter občasno posredovanje informacij in prijav za prosta dela in naloge v TOZD oz. DO v Ljubljani,

— posredovanje raznih informacij o zaposlitvi delavcev zunanjim institucijam,

— odpiranje deviznih računov za delavce, ki delajo v inozemstvu,

— sestavljanje zbirnih mesečnih poročil o gibanju delovne sile v vseh TOZD in DS za SOZD v celoti.

Dela in naloge s področja splošnih zadev:

Vložišče — dvig pošte na PTT, dnevna evidenca prevzete in odpremljene pošte, vodenje dnevnika prispele pošte, vodenje dostavnih knjig in dostava pošte v službe in oddelke DS SOZD. Frankiranje in odprema pošte na PTT. Ostala razna kurirska opravila za potrebe DS SOZD in interno banko (SDK, banka, itd.).

Ekonomat — nabavlja in izdaja pisarniški material za vse TOZD in DS v Ljubljani, delno tudi za ostale TOZD. Nabavlja in izdaja drobni inventar ter vodi evidenco osebne zadolžitve za delavce v DS SOZD, interni banki, DS IZIP in TOZD Inženiring. Osnovna sredstva — evidenca in vzdrževanje osnovnih sredstev za DS SOZD, interno banko, DS DO IZIP, TOZD PB, TOZD Inženiring in delno TOZD Zastopstvo.

Arhiv — arhiviranje dokumentacije za DS SOZD, Interno banko, DS Emond, TOZD EM, DS IZIP, TOZD Inženiring in Zastopstva.

Kopirnica — razmnoževanje in fotokopiranje za DS SOZD, interno banko in v pretečni večini za vse TOZD in Ljubljani. Občasno tudi za nekatere zunanje TOZD.

Splošno — vzdrževanje poslovne stavbe na Titovi 37, oskrba bifeja in razdeljevanje telefonov za vse delavce v poslovni stavbi, posredovanje telefonskih zvez (tel. centrala), opravljanje nalog v zvezi z delom organov upravljanja v DS SOZD ter vodenje tozadevnih zapiskov in evidence.

Da bi bilo vzdrževanje poslovne stavbe na Titovi 37 enotno urejeno, so delavci, ki delajo na vzdrževanju (čistilke, vratarji...) in so bili v delovnem razmerju v posameznih DS in TOZD na Titovi 37 od 1. 4. 1980 dalje združeni v posebno obračunsko enoto za vzdrževanje poslovne stavbe v sklopu kadrovske službe DS SOZD. Stroški službe vzdrževanja se delijo izključno na uporabnike prostorov.

Za opravljanje navedenih nalog je predvidena sledeča povprečna kadrovska zasedba:

1. Vodja SKS	1
2. Tajnica	1
3. Sam. ref. za kadre	1
4. Administr. ref. v vložišču	1
5. Kurir — šofer	3
6. Administrator v vložišču	1
7. Telefonist	2
8. Kopirer	1
9. Arhivar	1
10. Ekonom pisarniškega materiala	1
11. Vodja bifeja	1
12. Servirka	1
13. Sam. ref. počitniških domov	1
	16

služba vzdrževanja:

1. Skrbnik osnovnih sredstev	1
2. Vzdrževalec — hišnik	1
3. Vrtar — čuvaj	4
4. Snadžilka	8
	14

Počitniški domovi

1. Naloge v zvezi s poslovanjem:

— vzdrževanje počitniških domov,

— organizacija oddiha zaposlenih delavcev in njihovih družin na podlagi razpoložljivih kapacitet in prijav delavcev,

— dogovarjanje in sklepanje pogodb za dodatne kapacitete z drugimi gostinskimi organizacijami,

— likvidacija prejetih faktur in nakazila,

— dela v zvezi z razporejanjem koristnikov v domove in vodenje evidence o zasedenosti oziroma prostih kapacitetah,

— izstavljanje faktur in obračunavanje uslug koristnikom počitniških domov.

Obseg dela in število zaposlenih bo odvisen od vsakoletnih nalog oziroma planiranih kapacitet. S prevzemom doma na Vojskem se bo obseg dela povečal, ravno tako število zaposlenih. V kolikor ne bo z domom upravljal TOZD TIO Idrja.

Poleg že zaposlenih v počitniških domovih se naj bi v zvezi s prevzemom doma na Vojskem povečalo število maksimalno za dve osebi.

7. Predlaganje izhodišč za samoupravno organiziranost:

— obvezno sodelovanje pri vsaki statusni spremembi

— sodelovanje (zlasti strokovno) pri volitvah delegatov v organe upravljanja, druge organe in v skupščine DPS in SIS

— dograjevanje sistema samoupravnega odločanja (v zvezi z delovanjem organov upravljanja in drugih organov, sprejemanjem sam. spl. aktov in delegatskim sistemom).

3. Razmejitev pristojnosti med pravno službo SOZD in ustreznimi službami v DO naj temelji na naslednji dolgoročni usmeritvi:

3.1. nadaljnja kadrovska in strokovna krepitev pravne službe SOZD IMP, ki naj ima dejansko možnost opravljanja vseh skupnih zadev, navedenih pod 1. in 2;

3.2. v nobeni DO naj se ne oblikuje pravna služba, pač pa naj se ta dejavnost opravlja v okviru kadrovske splošne službe z zasedbo enega ali največ dveh kvalitativnih strokovnjakov s pravnega področja, ki s stalnim sodelovanjem s pravno službo SOZD s pridom prenašata njene storitve v to DO ter samostojno izpeljujeja vse posebnosti te DO oz. vanjo združenih TOZD ob tekočem urejanju samoupravnih in poslovnih razmerij te DO;

3.3. na področju zastopanja:

— DO Ljvar, IKO, Klimat (oz. DO po njegovi event. reorganizaciji), Klima, IZIP v TOZD in DS v njihovi sestavi v vseh primerih zastopa pravna služba SOZD

— DO Promont, Emond, PMI Maribor praviloma zastopa pravna služba SOZD; izjeme od »praviloma« pomenijo zlasti:

— enostavnost sporne zadeve (po vsebini, temelju, višini, postopku, predvidenem kratkem času rešitve),

— oddaljenost sodišča v SR Sloveniji iz Ljubljane, povezanost s prejšnjo alinejo (velja predvsem za DO PMI Maribor)

— izredna zasedenost pravne službe SOZD z delom, kar se ugotavlja ob vsakem primeru posebej z dotično DO

— nudil strokovno pomoč pri organiziranju informacijskih sistemov in sredstev obveščanja v delovnih in temeljnih organizacijah,

— tehnične storitve in urejanje internega glasila IMP Glasnik.

2. Le delno smo opravljali naslednje naloge:

— zbirali informacije o delu organov upravljanja, družbenopolitičnih organizacij in poslovanju SOZD, DO in TOZD,

— skrbeli za stike z javnostjo in drugimi sredstvi obveščanja,

— pripravljali materiale za izvedbo referendumov in drugih oblik osebnega izjavljanja.

3. Glede na stališča temeljnih organizacij in celoten koncept razvoja sistema informiranja v SOZD IMP planiramo letno 12 rednih števil IMP Glasnika na 16 straneh (B-4 formata), izredne številke pa poprečno 4 letno. Po potrebi bomo pomagali delovnim organizacijam pri izdajanju biltenov. V oddelku smo zaposleni trije delavci: vodja, novinar in administrator.

4

4. Čeprav s pravno-samoupravnim področjem ni najbolj povezana, pa dajemo v razmislek povezavo na ravni SOZD preko ustreznega delavca na področju kadrovske politike in izobraževanja.

5. Če želimo, da se bo pravno-samoupravna dejavnost opravljala tako, kot je navedeno pod 1 in razčlenjeno pod 2, je nujno, da se pravna služba SOZD kadrovske okrepiti. Glede na sedanjo velikost SOZD IMP in ogromne zahteve, ki obstajajo na tem področju, je sedanja zasledba številčno šibka, še posebej, če upoštevamo, da zahteva uresničevanje samoupravljanja nove in boljše pogoje, da je samo na ravni SOZD vrsta organov in da se izključno s problematiko samoupravljanja ne ukvarja niti en sam delavec.

Glede na današnji zasedbo pravne službe SOZD, v kateri so po en vodilni pravnik I, vodilni pravnik II, samostojni pravnik I in tajnica, bi za uspešno izvrševanje navedenih nalog s pravno-samoupravne področja njena zasedba ob koncu SRP obdobja 1981-1985 morala izgledati takole:

— pomočnik	1
— vodilni pravnik I	2
— vodilni pravnik II	1
— samostojni pravnik I	1
— samostojni pravnik II	1
— tajnica	1

pri čemer bi morali samostojnega pravnika II zaposliti v l. 1981, samostojnega pravnika I pa v l. 1983. En vodilni pravnik I naj bi pokrival čisto pravno, drugi pa čisto samoupravno področje.

6. Povečanje službe, razen še enega manjšega prostora (sobe) in ustreznih delovnih sredstev in pogojev, ne bi zahtevalo nobenih dodatnih sredstev.

SLUŽBA ELEKTRONSKE OBDELAVE PODATKOV

V naslednjem srednjeročnem obdobju je predviden nakup nove računalniške opreme za katero bo potrebno združiti približno 50.000.000 do 100.000.000 din. Za izdelavo in vzdrževanje softwarea, ter za potrebe operativnega dela bo SEOP potrebovala približno 40 do 50 ljudi in približno 600 kv. m površine delovnih prostorov.

SEOP bo nudila podporo upravljalnemu informacijskemu sistemu. Osnova bo vodenje proizvodnega procesa in spremljanje njegovih stroškov. Hardverske kapacitete pa bo odstopala projektivnim birojem in razvojnim oddelkom za tehnične izračune in simulacije.

To so pogoj grobe ocenitve, ki so namenjene za izdelavo srednjeročnega plana, dejanske potrebe za SEOP pa bo pokazal razvojni program računalništva v SOZD IMP do leta 1990, zato dejanske potrebe lahko odstopajo od predpostavljanih.

SLUŽBA GRADBENIH INVESTICIJ

Obseg del in nalog za srednjeročno obdobje 1981-85 bo določen v skladu s srednjeročnim planom gradbenih investicij.

INTERNA BANKA

1. Obseg del in nalog
1. 1. Področje gotovinskega plačilnega prometa
— vodenje blagajniških dnevnikov, blagajniških prejemkov in izdatkov

— skrb za odobritev blagajniškega maksimuma s strani DS TOZD oziroma DS
— odgovorno blagajniško poslovanje v okviru blagajniškega maksimuma

— dviganje potrebnih dinarskih sredstev z žiro računa pri SDK

— Gotovinska izplačila oziroma plačila po položnicah po nalogu finančnih služb podpisnice pogodbe v skladu s finančnimi predpisi in samoupravnimi sporazumi

— redno odvajanje gotovinskega inkasa na žiro račun pri SDK

— sprejemanje gotovinskih čekov in skrb za njihovo pravočasno vnovčenje v zvezi z administrativno tehničnimi opravili

— administrativno tehnična opravila v zvezi dviga osebnih dohodkov pri SDK, izročitev nalogov za prenos denarja na račune hranilnih knjižic oziroma tekočih računov upravičencev do osebnega dohodka, izročitev nalogov za plačilo prispevkov in davkov iz osebnega dohodka in na osebne dohodke, izročitev pologov za odtegljaje (Administrativne in sodne prepovedi ter ostali odtegljaji), dvig dinarskih sredstev, ki se izplačujejo v gotovini in posredovanje te gotovine odgovornim osebam podpisnic pogodbe, ki so jih te pooblastile za individualno razdelitev

— skrb za zavarovanje dinarskih sredstev v blagajni in pri prenosu med blagajno in SDK

— koncem vsakega leta opravi popis denarnih sredstev.

1. 2. Za področje brezgotovinskega plačilnega prometa

— psrejanje nalogov brezgotovinskega plačilnega prometa, izstavljenih v računovodstvih podpisnic pogodbe
— pravočasno oddajanje nalogov brezgotovinskega plačilnega prometa SDK (v okviru razpoložljivih sredstev)

— prevzemanje dnevnih izpiskov o prometu in stanju na računih dinarskih sredstev pri SDK, kontrola priložene dokumentacije in opravljanje reklamacij pri SDK
— dnevno ažurno oddajanje prejetih, kontroliranih in eventualno reklamiranih dnevnih izpiskov računovodstvom podpisnic pogodbe glede na organiziranost računovodske funkcije

— administrativno tehnična opravila v zvezi odpiranja kreditivov, izdaja cirkularnih kreditnih pisem, izdaja kritik čekov in drugih instrumentov dinarskega plačilnega prometa

— sprejemanje kritik in nekritih bariranih čekov ter skrb za njihovo pravočasno vnovčenje

— sprejemanje obvestil o odprtju prejetih kreditivov in evidenca o njihovem črpanju

— vnovčevanje prejetih kreditivov na osnovi prejetih dokumentacij v skladu z vrsto in pogoji kreditiva
— zapiranje kreditivov v skladu z vrsto in pogoji kreditiva

— skrb za ustrezno plasiranje časno prostih dinarskih sredstev ob soglasju podpisnice pogodbe

— skrbi za izterjavo skupnega prihodka, realizirane preko TOZD inženiring ob sodelovanju vodje objekta kompleksnih gradenj

1. 3. Področje menic in vrednostnih papirjev

— prevzema menice in sestavlja prevzemne zapisnike za prejete menice, nanašajoče se na zavarovanje plačil med uporabniki družbenih sredstev

— prevzema menice in sestavlja prevzemne zapisnike za prejete menice, nanašajoče se na zavarovanje plačil po odobrenih blagovnih kreditih

— hrani prevzete menice po rokih zapadlosti

— prevzema obveznice in druge vrednostne papirje ter sestavlja zapisnike o prevzetih obveznicah in drugih vrednostnih papirjih

— hrani prejete obveznice in druge vrednostne papirje po vrstah vrednostnih papirjev (izdajatelj obveznic, namen in leto izdaje)

— vodi evidenco menic po zapadlostih

— vodi evidenco obveznic in drugih vrednostnih papirjev po zapadlostih

— opravlja vsa administrativno tehnična opravila v zvezi pravočasnega vnovčevanja menic, obveznic in drugih vrednostnih papirjev ob njihovi zapadlosti

— opravlja vsa administrativno tehnična opravila v zvezi eskontiranja prejetih menic za blagovne kredite

— mesečno usklajuje stanje prejetih menic z glavnimi knjigami podpisnic pogodbe

— koncem vsakega koledarskega leta opravi popis menic, obveznic in drugih vrednostnih papirjev in rezultate popisa pošlje podpisnicam pogodbe

— po nalogu podpisnic pogodbe indosira prejete menice na druge uporabnike družbenih sredstev

— po nalogu podpisnic pogodbe eskontira prejete menice.

1. 4. Za področje odtegljajev

— sprejemanje in evidenca administrativnih in sodnih prepovedi ter nalogov za ostale odtegljaje, pravočasno odtegotvanje istih v okviru razpoložljivega in zakonsko dopustnega dela osebnega dohodka ter ažurno prenašanje sredstev v korist upravičencev

— izdajanje potrdil o stanju administrativnih in sodnih prepovedi

— obveščanje nalogodajalcev za administrativne in sodne prepovedi ter ostale odtegljaje o prenehanju delovnega razmerja pri podpisnicah te pogodbe

— administrativno tehnična opravila v zvezi odtegotvanja in prenašanja odtegnjenih denarnih sredstev.

1. 5 Področje evidencie rezerv in posojil iz sredstev skupne porabe

— vsa administrativno tehnična opravila pri vezavi sredstev skupne porabe pri temeljnih bankah (vloga in predložitev ostale dokumentacije)

— skrb za pravočasno uveljavljanje pravic iz naslova vezave sredstev pri poslovnih bankah (priprava posojilnih pogodb)

— skrb za pravočasno vnovčenje vezanih sredstev skupne porabe

— vodenje analitične evidencie vezanih sredstev

— vsa administrativno tehnična opravila v vezi s črpanjem odobrenih kreditov članom kolektiva iz prostih denarnih sredstev skupne porabe oziroma iz odobrenih kreditov podpisnicam pogodbe s strani temeljnih bank na osnovi pogodb in druge dokumentacije v skladu s samoupravnimi sporazumi oziroma pravilnikom o dodeljevanju posojil iz sredstev skupne porabe za financiranje stanovanjske izgradnje

— skrb za ažurno analitično evidenco posojil v črpanju

— skrb za pravočasno vstavljanje izčrpanih posojil v odplačevanje (amortizacijo) za obračun in izterjavo interkalarnih obresti ter redno odtegotvanje oziroma izterjavo posojil v odplačevanju

— skrb za ažurno analitično evidenco posojil v odplačevanju

— dajanje podatkov podpisnicam sporazuma o pričakovanih prilivih dinarskih sredstev na račun sredstev skupne porabe v tekočem letu iz naslova članom kolektiva v odplačevanju in iz naslova sproščenih vezanih sredstev in to do 15. januarja vsakega leta

— pismeno obveščanje podpisnic sporazuma, če je odplačevalec kredita v zamudi za več kot 2 meseca zaradi pravočasnega ukrepanja

— priprava dokumentacije za uveljavitev izterjave posojil preko sodišča.

1. 6 Računovodstvo SOZD, počitniških domov in interne banke

— vodenje glavne knjige interne banke po kontnem planu za poslovne banke
— vodenje glavne knjige DS interne banke

— vodenje glavne knjige DS SOZD in počitniških domov z ločenim obračunom za počitniške domove

— izdelava periodičnih in zaključnih računov za DS SOZD, počitniških domov, DS interne banke in Interne banke

— izdelava zbirne in konsolidarne bilance SOZD IMP

— izdelava enotnih analitičnih kontnih planov za TOZD, DO, DS IMP
— vodenje evidencie orodja, drobnega inventarja, osnovnih sredstev za DS SOZD, Počitniški domovi, DS IB in DO IZIP.

Na osnovi posebnega dogovora pa opravljajo v DS IZIP za DS SOZD in DS Interne banke ter počitniške domove:

— obračun osebnih dohodkov
— vodenje saldakontov kupcev in dobaviteljev

— likvidaturo došlih faktur

— izstavljanje faktur za prefakturirane stroške

— strojno knjiženje vseh glavnih knjig.

1. 7 Splošno

— skupaj z razvojno organizacijsko službo SOZD oziroma skupaj s plansko analitsko službo DO pripravljajo predloge za financiranje razvojnih planov in programov tekoče aktivnosti posameznih članic tako glede združevanja dela in sredstev kakor tudi o najemanju kreditov

— pripravljajo sklepanje samoupravnih sporazumov in pogodb o združevanju dela in sredstev
— za doseg skupnega dohodka

— za medsebojno kreditiranje

— za ohranitev tekoče likvidnosti

— za sanacijo TOZD

— za financiranje določenih potreb združenega dela brez obveznega vračila

— za uresničevanje drugih skupnih interesov

— finančno načrtuje združevanje in uporabo sredstev po sporazumih in pogodbah ter organizira uresničitev teh načrtov

— preskrbuje kredite od bančnih in drugih finančnih institucij za poslovne in neposlovne namene v svojem imenu in na račun članic, ter skrbi za pravilno črpanje in pravočasno odplačilo teh kreditov

— organizira najemanje finančnih in blagovnih kreditov pri tujih organizacijah v imenu in na račun članic ter skrbi za izvajanje kreditnih pogodb

— spremlja uspešnost izvršenih investicijskih nalog, jo analizira glede na programske predpostavke in o tem poroča članicam

— vodi evidenco o medsebojnih finančnih in kreditnih obveznostih članic interne banke in drugimi udeleženci v združevanju dela in sredstev, za vlaganje v osnovna, trajna obratna sredstva, ter za kratkoročno financiranje tekočega poslovanja

— najema v svojem imenu in na svoj račun kratkoročne kredite za svojo likvidnost, sanacijske kredite in kredite, ki jih bančnim organizacijam dodeljuje Narodna banka Jugoslavije

— sprejema stanje in cirkulacijo sredstev na žiro računih in na deviznih računih članic

— nadzoruje bonitete poslovnih partnerjev glede plačilne sposobnosti in poslovne solidnosti

— spremlja investicijsko sposobnost članic

— spremlja in analizira finančno poslovanje članic in racionalnost njihovega gospodarjenja z denarnimi sredstvi

— nudi članicam strokovno pomoč pri oblikovanju ukrepov za boljše gospodarjenje z denarnimi sredstvi

— uveljavlja in razvija enotno metodologijo finančnega planiranja in nudi članicam strokovno pomoč pri tem planiranju.

1. 8 Devizni oddelek

a) na področju blagovnega izvoza:

— vodenje evidencie potrjenih zaključkov

— vodenje kontrolnika blagovnega izvoza

— uveljavljanje povračil dajatev na devizni priliv (izvozne premije)

— prenašanje deviznih sredstev iz računa primarne priliva na devizne račune TOZD (eksterni ali interni računi) oziroma na devizne račune zaključkov investicijskih del v tujini

— prodaja deviznih sredstev

— nakazovanje deviznih sredstev za posredniško provizijo

— uveljavljanje deviznih pravic

— sestava in pošiljanje ustreznih poročil Narodni banki, SISEOT, RKEOT in za potrebe SOZD, DO in TOZD

— Sestava in pošiljanje vlog Narodni banki za podaljšanje priliva deviz in predložitve obračunskih listov kakor tudi odpisa terjatev

b) na področju blagovnega uvoza

— predaja nalogov poslovni banki za odkup deviz in nalogov za odpiranje akreditivov v deviznih sredstvih

— vodenje evidencie in nakazovanje bančnih provizij in tečajnih razlik, nastalih pri odkupu deviz

c) ostalo

— izplačilo akontacij in razlik po obračunih potnih stroškov in dnevnice v ustrezni valuti

— vodenje blagajne valut

— vodenje evidencie o ostvarjenih, porabljenih deviznih pravicah in njihovo stanje za vse TOZD in SOZD kot celoto z ustreznim poročanjem

— sodelovanje pri načrtovanju ostvarjanja, porabe in prenosa deviznih pravic

— sodelovanje pri sklepanju samoupravnih sporazumov o združevanju deviznih pravic.

6.2. plan temeljnih raziskovalnih nalog po področjih dela v IMP za obdobje 1981—1985 z oceno potrebnega časa in s planom raziskovalnih kapacitet

I. PLAN TEMELJNIH RAZISKOVALNIH NALOG PO PODROČJIH DELA V IMP ZA OBDOBJE 1981 DO 1985 Z OCENO POTREBNEGA ČASA*

DO IZIP (Inženiring, Zastopstva, Izobraževanje, Projektni biro)	Ure	
1. Analiza obstoječih postopkov priprave investicijske in tehnične dokumentacije ter spremljajočih aktov	850	
2. Vloga inženiring služb v SOZD, obveznosti do DO in TOZD ter dohodkovne povezave	630	
3. Ovrednotenje dela za izdelavo investicijsko tehnične dokumentacije	1 200	
4. Poenotenje obsega in oblike projektiranja v posameznih fazah priprave investicijsko-tehnične dokumentacije	1 500	
5. Analiza projektnih del primarnih za računalniško obdelavo v procesu investicijske izgradnje	900	
6. Metodologija komercialno tehnične dokumentacije ter priprava osnov za poenoteno računalniško obdelavo	2 300	
7. Razširitev obstoječih računalniških programov vseh vrst menjalnikov z uvedbo kriterijev minimalne porabe energije	2 400	
	9 780	

DO IKO (Trata, ITAK, SKIP)

1. Sistem tesnenja INLINE, BLOK IN NORMA centrifugalnih črpalk ogrevalnih naprav, primernih za domačo proizvodnjo kot zamenjavo uvoženih tesnil	2 500
2. Raziskava vpliva proizvodnje, montaže, vgradnje in eksploatacije na šumnost in vibracije pri črpalkah tehničnih naprav v stavbah	3 100
3. Ugotavljanje hidravličnih karakteristik in regulacijskih sposobnosti črpalk posebnih izvedb tehničnih naprav v stavbah	2 800
4. Analiza porabe energije črpalk v tehničnih napravah v stavbah ter možnosti zniževanja porabe z modifikacijo sistemov ter uporabo mikroprocesorjev	2 000
5. Primerjava normativov ugotavljanja karakteristik menjalnikov ter njihov izbor za testirno ptogo	1 200
6. Priprava matematičnih pripomočkov za optimalen izbor menjalnikov v energetskih napravah stavb na osnovi različnih predpostavljanih kriterijev iz programa proizvodnje ITAK	2 600
7. Sistematizacija menjalnikov po tehnično-proizvodnih, oblikovnih, funkcijskih, fizikalno-kemičnih in energetsko optimalnih kriterijih	1 400
8. Razporeditev menjalnikov v odvisnosti od porabe materiala in časa ter trajnosti na enoto zmogljivosti odvisno od vstopnih in izstopnih parametrov menjalnih medijev	2 200
9. Raziskava možnosti dopolnitve obstoječih regulatorjev z mikroprocesorji zaradi zniževanja porabe energije v ogrevalnih napravah stavb	3 200
10. Odvisnost časovnih konstant regulacijskih naprav od energetske karakteristike stanovanjskih in poslovnih objektov	1 400
11. Analiza primernosti in zamenljivosti elektronskih in pnevmatskih regulacijskih sistemov v odvisnosti od velikosti in razsežnosti ter zahtevnosti gradbenih objektov	1 800

* Pri izvajanju posameznih raziskovalnih nalog bo potrebno napraviti selekcijo glede na razpoložljive kapacitete in glede na ovrednotenje gospodarskih učinkov raziskave.

12. Klasifikacija umetnih mas za uporabo v tehničnih napravah v stavbah	1 200
13. Primerjava uporabnosti različnih materialov pri gradnji akumulatorjev, rezervoarjev, tlačnih posod in menjalnikov	1 800
14. Raziskava možnosti uporabe različnih polnil za akumuliranje energije	2 200
	29 400

DO LIVAR (LSNL, HVA, LBK)

1. Umetne smole pri izdelavi prostorsko zahtevno oblikovanih jeder in kalupov za proizvodnjo odlitkov regulacijskih elementov in črpalk	1 400
2. Priprava standardov hladnovodnih armatur z mehкими naležnimi tesnilnimi površinami	2 000
3. Analiza zamenljivosti klasičnih armatur s krogljčnimi in lopustastimi zapornimi elementi	1 400
4. Raziskava možnosti uporabe medpriobničnih armatur v tehničnih napravah stavb	1 400
5. Ekonomska primerjava uporabnosti različnih armatur v tehničnih napravah stavb	1 600
6. Varjene armature ter njene tehnične in ekonomske meje uporabe	1 800
7. Klasifikacija uporabnosti vseh vrst litih in varjenih armatur, njihovih vzdržljivosti in cen	1 800
	11 400

DO KLIMA (IP, MP)

1. Klasifikacija različnih delovnih postopkov z ozirom na onesnaževanje okolja ter izbor opreme za njeno preprečevanje	2 000
2. Interni pnevmatski transport brez izgube toplotne energije	1 800
3. Eksplozijska zaščita naprav za obdelavo in transport zraka pri tehničnih napravah stavb	1 200
4. Obstojnost visokotemperaturnih menjalnikov za izkoriščanje odpadne toplote	1 800
5. Izkoriščanje odpadne toplote pri napravah za zgorevanje plinastih goriv	2 800
6. Analiza možnosti uporabe ter varnosti naprav za popolno izkoriščanje toplote plinskih gorilnikov v napravah za obdelavo zraka klimatskih naprav	2 200
7. Ventilatorji z vrtljivimi lopaticami ter prihranki energije v tehničnih napravah stavb	1 800
8. Študija elementov in naprav sistemov ogrevanja in prežračevanja industrijskih objektov	1 400
9. Možnost domače proizvodnje naprav za industrijske peči tehnoloških procesov	1 400
10. Konstrukcijske in hidravlične karakteristike ventilatorjev pri višjih temperaturah z upoštevanjem kemičnih lastnosti obdelovanih medijev	1 800
	18 200

DO KLIMAT (KP, TIO, PAN)

1. Zahteve pri klimatskih napravah primerne za bele prostore bolnic in farmacevtske industrije	1 200
2. Analiza karakteristik klimatskih naprav in prostorov za proizvodnjo tranzistorjev in mikrovezij	1 200
3. Klasifikacija distribucijskih elementov naprav za transport in obdelavo zraka v stanovanjskih in poslovnih prostorih	1 600
4. Študija sistemov klimatizacije za računske centre	1 600
5. Možnosti izkoriščanja odpadne toplote v javnih kopališčih ter napravah bazenske tehnike	1 200
6. Poraba energije ter sistemi VAV v klimatizacijski tehniki	1 000
7. Možnosti izdelave in uporabe toplotne cevi v napravah za izkoriščanje odpadne toplote	1 800
8. Analiza učinkovitosti različnih izvedb sončnih zbiralnikov iz proizvodnega programa IMP ter primerjava s sorodnimi izdelki domače in tuje proizvodnje	1 800
9. Konstrukcijske lastnosti radialnih ventilatorjev za nazaj zakrivljenimi profiliranimi lopaticami za VAV sisteme	2 100
10. Študija računalniških programov s področja radialnih ventilatorjev pri optimalni porabi energije in minimalni šumnosti	3 000
11. Klasifikacija in postopki testiranja filtrov za bele prostore	1 600
12. Analiza komponent in sistemov zaprtih evaporativnih naprav hladilnih postrojev	1 800
13. Odnos šumnosti in vibracij z ozirom na stopnjo opremljenosti stavb s tehničnimi napravami	1 200
14. Izdelava osnutkov tehničnih napotkov in priporočil za protipožarno in protidimno zaščito stavb	1 400
15. Poraba energije pri različnih sistemih stanovanjske ventilacije ter znižanje porabe z napravami za izkoriščanje odpadne toplote	1 400
16. Metode testiranja in nastavljanja plinomerov	1 800
17. Vpliv doma izdelanih mehov na točnost meritev plinomerov	1 200
18. Izdelava osnutka standarda kakovosti plinomerov	1 400
	23 300

INVESTICIJE 1980 - 1985 v 10³ dinINVESTICIJE 1980 - 1985 (v 10³ din)

TOZD	Program A	Program B	Ostalo	Skupaj
DVG			23.838	23.838
1980			6.800	6.800
1981			11.100	11.100
1982			14.600	14.600
1983			9.500	9.500
1984			10.200	10.200
1985				
TEN			162.207	162.207
1980			36.950	36.950
1981			18.000	18.000
1982	124.000		124.000	124.000
1983			22.000	22.000
1984			31.000	31.000
1985				
ISO			6.800	6.800
1980			6.600	6.600
1981	30.100		30.100	30.100
1982	126.000		126.000	126.000
1983			7.000	7.000
1984			7.000	7.000
1985				
EMOND		20.000	204.845	224.845
1980		41.356	63.550	104.906
1981	30.100		49.600	79.700
1982	250.000		40.900	290.900
1983			70.000	70.000
1984			82.300	82.300
1985				
KP	61.000			61.000
1980	192.530			192.530
1981			37.403	37.403
1982			98.004	98.004
1983			32.964	32.964
1984			37.047	37.047
1985				
TIO			121.362	121.362
1980			14.225	14.225
1981			15.580	15.580
1982			16.170	16.170
1983			23.360	23.360
1984			25.660	25.660
1985				
PAN			49.107	49.107
1980		83.352	14.051	97.403
1981		8.577	11.382	19.959
1982		28.602	11.390	39.992
1983			50.177	50.177
1984			42.573	42.573
1985				
TRATA			14.000	14.000
1980	135.000		135.000	135.000
1981	170.000		170.000	170.000
1982	153.000		153.000	153.000
1983	38.000		38.000	38.000
1984	30.000		30.000	30.000
1985				
ITAK			47.100	47.100
1980	137.986		137.986	137.986
1981			2.000	2.000
1982			2.115	2.115
1983	77.055		77.055	77.055
1984	73.744		73.744	73.744
1985				
SKIP			15.000	15.000
1980		137.000	137.000	137.000
1981		126.500	126.500	126.500
1982		110.500	110.500	110.500
1983			5.000	5.000
1984			5.000	5.000
1985				
IPKO			5.000	5.000
1980			5.000	5.000
1981			3.000	3.000
1982			2.000	2.000
1983			2.500	2.500
1984			2.000	2.000
1985				
IKO			39.000	39.000
1980	47.100		5.000	52.100
1981	272.986	137.000	5.000	414.986
1982	170.000	126.500	5.000	301.500
1983	153.000	110.500	4.115	267.615
1984	115.055		7.500	122.555
1985	103.744		7.000	110.744
LSNL			4.200	4.200
1980		32.418	7.000	39.418
1981		81.995	7.000	88.995
1982		8.900	7.000	15.900
1983			12.000	12.000
1984			12.000	12.000
1985				
HVA			77.500	77.500
1980	86.267		86.267	86.267
1981				
1982				
1983				
1984				
1985				
LBK			195	195
1980			260	260
1981		30.080	340	340
1982		109.800	109.800	109.800
1983		40.527	40.527	40.527
1984				
1985				
LIVAR			4.395	4.395
1980	77.500		7.260	81.895
1981	86.267	32.418	119.335	125.945
1982		111.995	7.340	119.335
1983		118.700	7.000	125.700
1984		40.527	12.000	52.527
1985			12.000	12.000
IP			5.000	5.000
1980			5.000	5.000
1981				
1982	109.302		109.302	109.302
1983	70.330		70.330	70.330
1984	110.381		110.381	110.381
1985				
MP			38.700	38.700
1980			5.490	5.490
1981			5.490	5.490
1982			5.490	5.490
1983			5.490	5.490
1984			5.490	5.490
1985			24.500	24.500
KLIMA			43.700	43.700
1980			10.490	10.490
1981			5.490	114.792
1982	109.302		5.490	75.820
1983	70.330		5.490	115.871
1984	110.381		24.500	24.500
1985				

TOZD	Program A	Program B	Ostalo	Skupaj
INŽ			5.500	5.500
1980			6.925	6.925
1981			6.925	6.925
1982			6.925	6.925
1983			6.925	6.925
1984	15.580		6.925	22.505
1985	36.360		6.925	43.285
PB			6.000	6.000
1980			854	854
1981			939	939
1982			1.033	1.033
1983			1.136	1.136
1984	18.000		1.250	103.250
1985	102.000			
ZAST			6.000	6.000
1980			792	792
1981			871	871
1982			958	958
1983			1.854	11.054
1984	9.200		69.636	91.146
1985	21.460			
IC			2.000	2.000
1980			150	150
1981			1.150	1.150
1982				
1983		4.150		4.150
1984		4.150		4.150
1985		4.150		4.150
IZIP			19.500	19.500
1980			8.721	8.721
1981			9.885	9.885
1982			8.916	13.066
1983		4.150	9.915	56.845
1984	42.780	4.150	77.861	241.831
1985	159.820	4.150		
DS SOZD				
1980				
1981				
1982	30.000			30.000
1983	60.000			60.000
1984	30.000			30.000
1985	70.000			70.000
IMP				
1980	185.600	20.000	534.435	740.035
1981	752.401	405.857	156.977	1.315.235
1982	383.885	230.050	177.456	881.391
1983	702.330	261.952	227.837	1.192.119
1984	298.216	44.677	307.876	650.769
1985	333.564	4.150	401.326	739.040

TABELA 6

PLANIRANE INVESTICIJE 1980 - 1985
(program A in program B)

Leto	TOZD - nosilec	prioritet. skupina	Predrač. vrednost v 10 ³ din
1	2	3	4
1980	KP	A	61.000
	ITAK	A	47.100
	HVA	A	77.500
	EM	B	20.000
1981	KP	A	192.530 *
	ITAK	A	137.986 *
	HVA	A	86.267 *
	MM	A	200.618
	TRATA	A	135.000
	EM	B	41.356 *
	MK	B	10.339 *
	BLISK	B	67.964
	KM	B	33.428
	PAN	B	83.352
	SKIP	B	137.000
	LSNL	B	32.418
1982	MM	A	33.882
	TRATA	A	170.000
	IB	A	10.601 *
	ISO	A	30.100
	IP	A	109.302
	DS SOZD	A	30.000
	BLISK	B	32.104 *
	KM	B	40.874 *
	PAN	B	8.577
	SKIP	B	126.500
	LSNL	B	81.995
	LBK	B	30.000
1983	MM	A	82.000 *
	TRATA	A	153.000
	ISO	A	126.000 *
	IP	A	70.330
	DS SOZD	A	60.000
	EKO	A	87.000 *
	TEN	A	124.000 *
	PAN	B	28.602 *
	SKIP	B	110.500 *
	LSNL	B	8.900 *
	LBK	B	109.800
	IC	B	4.150
1984	TRATA	A	38.000
	IP	A	110.381 *
	DS SOZD	A	30.000
	ITAK	A	77.055

TABELA 7

PLANIRANE INVESTICIJE 1980 - 1985
(program A in program B)

	TOZD- nosilec	prioritet. skupina	Predrač. vrednost	v 10 ³ din
1984	INŽ	A	15.580	
	PB	A	18.000	
	ZAST	A	9.200	
	LBK	B	40.527 *	
	IC	B	4.150	
1985	TRATA	A	30.000 *	
	DS SOZD	A	70.000 *	
	ITAK	A	73.744 *	
	INŽ	A	36.360 *	
	PB	A	102.000 *	
	ZAST	A	21.460 *	
	IC	B	4.150 *	

* - investicija je zaključena

TABELA 8

VLAGANJA V RAZVOJ 1980 - 1985

% v celotnem prihodu

	1980	1985	povprečje 1980-85
1. montažna dejavnost	1,0	1,0	1
2. projektivna dejavnost	4,0	6,0	5
3. el.energ.aparati in naprave	4,0	5,0	4,5
4. telekom.in regulac.aparati in naprave	8,0	10,0	9
5. naprave za vertikalni transport	4,0	5,0	5
6. klimatski in prezrač.el.in naprave	2,5	6,0	4,3
7. črpalke in armature	2,5	4,0	3,3
8. oprema in naprave za procesno industrijo	2,0	4,0	3
9. razna instalacijska oprema in naprave	2,5	4,0	3,3
10. merilne naprave	2,5	4,0	3,3
11. stroji in naprave za gradbeništvo	2,0	4,0	3
12. stroji in naprave za kmetijstvo	2,0	4,0	3
13. odlitki črne in barvne metalurgije	2,5	4,0	3,3
14. izd.iz armiranih poliestrov in umet.snovi	2,0	4,0	3
in naprave za čiščenje voda	2,5	4,0	3,3

TABELA 9

NAJVEČJI DOVOLJENI SKUPNI DELEŽ REŽIJE V TOZD, DO in SOZD po posameznih funkcijah za obdobje 1981 - 1985

	montaž.	indust.	teh. stor.	IMP skupaj
1. ind.posl.organ	1,00	1,00	1,00	1,00
2. PAOS	0,45	0,45	0,45	0,45
3. SEOP	0,40	0,40	0,40	0,40
4. apl.in sprem.rav.	1,00	5,75	3,00	3,00
5. fin.rač.in int.bank	4,00	4,50	5,60	4,20
6. prodaja in izvoz	4,50	4,00	10,00	4,00
7. nabava in uvoz	1,10	1,30	8,00	1,20
8. skladiščenje	3,40	3,60	-	3,50
9. avtopark	1,50	0,80	1,00	1,00
10. tehnično op.(tudi servis)	7,55	17,00	20,00	14,00
11. spl.kadr.	0,55	4,60	5,00	4,00
12. pravno- samoupravna	0,10	0,10	0,20	0,10
13. skupaj režijska	28,55	43,90	54,65	36,85

TABELA 10

CELOTNI PRIHODEK 1980 - 1985 (v 10³ din)

cene 1980

TOZD	1980	1981	1982	1983	1984	1985
PROMONT	OV 541.000 KM 266.300 MK 323.000 1.130.390	602.760 328.880 358.140 1.313.718	647.956 362.270 384.400 1.419.611	704.904 395.000 404.900 1.530.837	769.056 435.800 462.200 1.695.412	852.436 475.400 499.520 1.860.493
PMI	MM 589.790 IB 54.000 BLISK 180.000 EKO 200.000 1.023.790	602.760 328.880 358.140 1.313.718	647.956 362.270 384.400 1.419.611	704.904 395.000 404.900 1.530.837	769.056 435.800 462.200 1.695.412	852.436 475.400 499.520 1.860.493
EMOND	EM 555.000 DVG 175.000 TEN 440.000 ISO 128.500 1.298.500	602.760 328.880 358.140 1.313.718	647.956 362.270 384.400 1.419.611	704.904 395.000 404.900 1.530.837	769.056 435.800 462.200 1.695.412	852.436 475.400 499.520 1.860.493
IKO	KP 310.000 TIO 248.406 PAN 510.000 TRATA 494.900 ITAK 122.267 SKIP 280.714 IPKO 103.500 1.001.381	602.760 328.880 358.140 1.313.718	647.956 362.270 384.400 1.419.611	704.904 395.000 404.900 1.530.837	769.056 435.800 462.200 1.695.412	852.436 475.400 499.520 1.860.493
LIVAR	LSNL 350.000 HVA 141.100 LBK 64.550 555.650 671.261 410.329 202.130 581.047 65.422 64.877 129.000 11.253 270.552	602.760 328.880 358.140 1.313.718	647.956 362.270 384.400 1.419.611	704.904 395.000 404.900 1.530.837	769.056 435.800 462.200 1.695.412	852.436 475.400 499.520 1.860.493
KLIMA	INŽ 581.047 PB 65.422 ZAST 129.000 IC 11.253 270.552	602.760 328.880 358.140 1.313.718	647.956 362.270 384.400 1.419.611	704.904 395.000 404.900 1.530.837	769.056 435.800 462.200 1.695.412	852.436 475.400 499.520 1.860.493
IZIP	270.552	305.400	334.517	364.813	393.758	424.092
IMP	6.929.716	8.233.176	9.266.894	10.879.484	12.220.678	13.354.991

TABELA 11

DOHODEK 1980 - 1985 (v 10³ din)

cene 1980

TOZD	1980	1981	1982	1983	1984	1985
PROMONT	OV 213.275 KM 105.360 MK 124.300 442.935	252.270 143.100 152.300 565.489	276.460 161.100 166.200 623.027	304.800 180.600 183.800 689.415	338.750 204.500 204.800 770.128	385.430 232.000 229.000 870.049
PMI	MM 198.790 IB 38.746 BLISK 85.900 EKO 84.900 408.336	252.270 143.100 152.300 565.489	276.460 161.100 166.200 623.027	304.800 180.600 183.800 689.415	338.750 204.500 204.800 770.128	385.430 232.000 229.000 870.049
EMOND	EM 204.522 DVG 83.000 TEN 191.395 ISO 58.333 537.250	252.270 143.100 152.300 565.489	276.460 161.100 166.200 623.027	304.800 180.600 183.800 689.415	338.750 204.500 204.800 770.128	385.430 232.000 229.000 870.049
IKO	KP 128.650 TIO 111.937 PAN 185.090 TRATA 166.004 ITAK 66.424 SKIP 87.256 IPKO 32.058 351.732	252.270 143.100 152.300 565.489	276.460 161.100 166.200 623.027	304.800 180.600 183.800 689.415	338.750 204.500 204.800 770.128	385.430 232.000 229.000 870.049
LIVAR	LSNL 156.869 HVA 56.440 LBK 26.143 239.452	252.270 143.100 152.300 565.489	276.460 161.100 166.200 623.027	304.800 180.600 183.800 689.415	338.750 204.500 204.800 770.128	385.430 232.000 229.000 870.049
KLIMA	INŽ 169.172 PB 77.896 ZAST 247.068 IC 56.646 54.207 6.466 172.196	252.270 143.100 152.300 565.489	276.460 161.100 166.200 623.027	304.800 180.600 183.800 689.415	338.750 204.500 204.800 770.128	385.430 232.000 229.000 870.049
IZIP	172.196	201.783	227.108	252.345	276.862	303.116
IMP	2.823.746	3.349.923	3.807.571	4.523.649	5.145.136	5.699.402

TABELA 12

AMORTIZACIJA PO PREDPISANIH MINIMALNIH STOPNJIH (v 10³ din)

cene 1980

TOZD	1980	1981	1982	1983	1984	1985
PROMONT	OV 6.259 KM 2.500 MK 2.476 11.235	6.190 2.425 2.036 10.651	8.009 3.360 2.979 14.348	9.111 4.562 3.602 17.275	9.714 4.800 4.120 18.634	10.586 5.817 4.215 20.618
PMI	MM 6.500 IB 500 BLISK 1.680 EKO 1.850 10.530	6.190 2.425 2.036 10.651	8.009 3.360 2.979 14.348	9.111 4.562 3.602 17.275	9.714 4.800 4.120 18.634	10.586 5.817 4.215 20.618
EMOND	EM 4.200 DVG 3.120 TEN 4.300 ISO 1.200 12.820	6.190 2.425 2.036 10.651	8.009 3.360 2.979 14.348	9.111 4.562 3.602 17.275	9.714 4.800 4.120 18.634	10.586 5.817 4.215 20.618
IKO	KP 3.611 TIO 3.995 PAN 7.844 TRATA 7.380 ITAK 1.520 SKIP 4.080 IPKO 1.020 14.000	6.190 2.425 2.036 10.651	8.009 3.360 2.979 14.348	9.111 4.562 3.602 17.275	9.714 4.800 4.120 18.634	10.586 5.817 4.215 20.618
LIVAR	LSNL 10.288 HVA 1.468 LBK 770 12.526	6.190 2.425 2.036 10.651	8.009 3.360 2.979 14.348	9.111 4.562 3.602 17.275	9.714 4.800 4.120 18.634	10.586 5.817 4.215 20.618
KLIMA	INŽ 3.600 PB 350 ZAST 831 IC 776 779 3.106 5.897	6.190 2.425 2.036 10.651	8.009 3.360 2.979 14.348	9.111 4.562 3.602 17.275	9.714 4.800 4.120 18.634	10.586 5.817 4.215 20.618
IZIP	5.897	6.550	7.250	8.050	9.000	9.950
IMP	89.514	107.869	130.434	150.500	172.151	185.072

TABELA 13

POSPEŠENA AMORTIZACIJA (v 10³ din)

cene 1980

TOZD	1980	1981	1982	1983	1984	1985
PROMONT	OV 5.456 KM 2.500 MK 2.661 10.617	9.503 3.845 3.929 17.277	11.494 4.413 5.178 21.085	12.372 8.249 6.044 26.665	12.487 8.364 6.590 27.441	12.667 8.961 7.377 29.005
PMI	MM 19.500 IB 970 BLISK 4.640 EKO 4.655 29.765	9.503 3.845 3.929 17.277	11.494 4.413 5.178 21.085	12.372 8.249 6.044 26.665	12.487 8.364 6.590 27.441	12.667 8.961 7.377 29.005
EMOND	EM 7.000 DVG 2.600 TEN 4.400 ISO 3.500 17.500	9.503 3.845 3.929 17.277	11.494 4.413 5.178 21.085	12.372 8.249 6.044 26.665	12.487 8.364 6.590 27.441	12.667 8.961 7.377 29.005
IKO	KP 9.037 TIO 7.991 PAN 3.922 TRATA 7.430 ITAK 2.350 SKIP 5.700 IPO 1.440 16.920	9.503 3.845 3.929 17.277	11.494 4.413 5.178 21.085	12.372 8.249 6.044 26.665	12.487 8.364 6.590 27.441	12.667 8.961 7.377 29.005
LIVAR	LSNL 10.000 HVA 1.470 LBK 790 12.260	9.503 3.845 3.929 17.277	11.494 4.413 5.178 21.085	12.372 8.249 6.044 26.665	12.487 8.364 6.590 27.441	12.667 8.961 7.377 29.005
KLIMA	INŽ 5.000 PB 450 ZAST 5.450 IC 1.220 1.217 1.107	9.503 3.845 3.929 17.277	11.494 4.413 5.178 21.085	12.372 8.249 6.044 26.665	12.487 8.364 6.590 27.441	12.667 8.961 7.377 29.005
IZIP	5.897	6.550	7.250	8.050	9.000	9.950
IMP	119.118	153.971	192.618	235.173	259.859	275.609

TABELA 14

ČISTI DOHODEK 1981 - 1985

	1980	1981	1982	1983	1984	1985	Indeks baza 1980
OV	156.828	162.056	171.641	183.020	195.551	211.758	135
KM	77.487	82.212	89.757	94.752	105.098	116.580	150
MK	100.065	105.952	112.205	112.976	126.347	136.187	136
PROMONT	334.380	350.220	373.603	390.722	426.996	464.525	139
MM	136.570	142.310	178.650	211.730	244.180	268.310	196
IB	28.520	34.830	38.540	48.690	50.640	56.200	197
BLISK	66.848	78.840	82.210	102.585	130.460	145.695	218
EKO	65.230	79.430	85.040	95.760	112.880	126.960	190
PMI	297.100	355.410	384.440	458.865	538.160	597.165	201
EM	139.001	150.400	157.960	169.020	180.290	192.810	139
Dvialo	54.600	77.300	84.500	94.500	104.500	116.100	213
TEN	118.696	136.940	158.650	187.750	217.780	254.600	214
ISO	40.117	49.110	55.380	63.220	69.490	83.000	208
EMOND	355.928	417.413	460.308	518.472	576.162	651.240	183
TIO	83.278	88.941	97.657	107.227	117.736	129.274	155
KP	97.099	109.096	108.953	201.332	221.663	238.951	246
PAN	149.967	168.054	197.697	238.775	269.180	295.273	197
Trata	122.771	143.423	163.145	185.245	217.120	251.492	205
ITAK	46.756	53.714	69.564	106.564	134.997	147.466	315
SKIP	59.624	85.246	95.905	108.974	103.387	121.635	204
IPKO	21.789	29.188	33.417	37.263	40.802	44.939	206
IKO	250.943	311.571	362.061	438.046	496.302	565.532	225
LSNL	95.571	112.847	131.060	157.088	185.582	217.713	169
HVA	25.411	42.759	38.121	62.987	70.763	77.909	295
LBK	16.022	20.246	21.379	24.114	26.873	41.121	257
LIVAR	138.033	175.852	230.560	284.189	263.219	280.743	203
MP	57.508	60.861	66.328	71.502	77.541	84.482	147
IP	121.994	130.622	142.788	150.776	170.165	200.790	167
KLIMA	179.502	191.483	209.075	221.800	256.706	290.173	161
INŽ	41.057	45.733	51.744	58.432	65.470	72.065	178
PB	43.627	47.439	50.796	54.408	58.128	62.057	142
ZAST	42.655	55.810	66.388	76.056	84.491	93.527	219
IC	5.921	6.435	6.592	6.689	6.822	6.960	131
IZIP	132.640	155.433	175.470	195.645	214.821	235.509	178
IMP	2.018.840	2.303.473	2.599.845	3.024.422	3.430.945	3.748.385	190

TABELA 15

DEL ČISTEGA DOHODKA ZA POSLOVNI SKLAD - NETO (PS bruto^m posojilo skladu fed.^m združ. SIS = mater. proiz.)
(v 10³ din) cene 1980

TOZD	1980	1981	1982	1983	1984	1985
OV	24.581	23.947	26.585	31.451	37.960	46.803
KM	33.533	18.602	18.602	21.365	29.566	36.320
MK	22.792	24.027	26.640	29.438	31.804	38.847
PROMONT	80.906	66.576	74.590	84.741	99.330	121.970
MM	53.500	25.930	51.090	71.520	92.370	110.680
IB	685	1.750	1.885	2.790	2.705	4.675
BLISK	8.951	12.448	13.764	26.240	48.470	58.640
EKO	3.020	8.985	11.890	16.350	25.230	32.691
PMI	66.156	49.113	78.629	116.900	168.775	206.686
EM	16.922	15.292	17.314	19.596	22.121	23.388
DVG	8.800	5.910	6.325	10.115	12.890	16.300
TEN	15.928	11.345	18.914	29.519	39.080	53.810
ISO	6.712	7.038	9.275	12.193	10.442	17.426
EMOND	40.362	39.585	52.428	71.423	84.533	110.924
KP	20.873	33.666	25.456	74.575	84.502	90.770
TIO	15.789	16.863	18.515	20.330	22.321	24.508
PAN	20.831	24.948	26.254	38.778	49.092	64.871
TRATA	36.590	41.446	59.594	53.535	84.678	118.374
ITAK	19.577	16.111	20.243	45.084	63.952	70.635
SKIP	21.272	33.480	39.813	48.629	37.836	56.012
IPKO	7.067	8.430	10.670	12.710	14.440	16.600
IKO	84.506	99.467	130.320	159.958	200.846	261.621
LSNL	20.010	20.017	19.895	17.832	30.664	35.498
HVA	16.168	20.105	553	23.195	31.838	34.461
LBK	1.380	3.880	4.110	5.200	2.070	5.803
LIVAR	37.558	44.002	23.452	46.227	64.572	75.762
MP	8.946	9.460	10.986	11.392	12.015	13.832
IP	16.914	17.046	19.188	22.147	25.733	32.267
KLIMA	25.860	26.506	30.174	33.537	37.748	47.099
INŽ	9.098	10.286	12.022	14.008	16.155	18.462
PB	3.841	4.424	4.882	5.408	5.975	6.566
ZAST	15.330	20.461	24.730	28.680	32.117	35.876
IC	223	378	424	430	423	419
IZIP	28.492	35.549	42.058	48.526	54.670	61.323
IMP	421.333	436.275	501.070	694.997	866.449	1.065.510

TABELA 16

AKUMULATIVNA SPOSOBNOST (del čistega dohodka za poslovni sklad - neto/doh) v %

TOZD	1980	1981	1982	1983	1984	1985
OV	11,5	9,5	9,6	10,3	11,2	12,1
KM	31,8	13,0	13,3	13,2	14,5	15,6
MK	18,3	15,8	16,0	16,0	15,5	17,0
PROMONT	18,3	11,8	12,0	12,3	12,9	14,0
MM	26,9	12,1	19,9	22,8	25,2	28,0
IB	1,8	3,9	3,7	4,4	4,1	6,4
BLISK	10,4	12,3	12,4	19,1	28,6	31,8
EKO	3,6	8,9	11,1	13,3	17,3	20,6
PMI	16,8	10,6	14,9	18,3	22,6	25,6
EM	6,8	7,3	7,3	8,1	8,1	8,0
DVG	1,0	5,3	5,6	7,5	8,7	10,0
TEN	8,3	5,0	7,3	9,9	11,6	14,1
ISO	11,5	10,0	11,8	13,7	8,9	13,0
EMOND	7,5	6,2	7,5	9,2	9,7	11,4
KP	18,8	25,7	20,0	28,7	31,5	28,0
TIO	14,2	14,2	14,2	14,2	14,2	14,2
PAN	11,3	12,1	10,9	13,4	15,0	17,9
TRATA	22,0	20,0	25,0	21,3	29,2	35,9
ITAK	29,5	20,2	17,8	29,0	33,6	33,0
SKIP	24,4	27,9	28,5	30,5	22,2	30,0
IPKO	22,0	22,7	28,3	23,4	22,8	22,9
IKO	24,0	22,4	24,3	25,8	28,1	32,6
LSNL	12,8	11,8	11,2	8,0	12,3	13,6
HVA	28,6	31,1	0,7	21,2	26,8	26,9
LBK	5,3	12,3	12,4	14,2	2,9	7,4
LIVAR	15,7	16,5	8,1	12,5	14,6	16,2
MP	10,0	9,2	9,6	10,0	10,1	11,5
IP	11,5	11,3	12,1	11,7	11,5	12,3
KLIMA	10,5	10,5	10,4	10,5	10,5	11,7
INŽ	16,1	16,3	17,0	17,7	18,3	18,9
PB	11,3	11,5	12,1	12,3	12,6	12,8
ZAST	28,3	28,8	29,3	29,7	29,9	30,2
IC	2,3	2,7	3,1	3,1	3,5	3,8
IZIP	17,7	18,6	19,5	20,2	20,7	21,2
IMP	15,1	13,5	13,8	16,4	18,2	19,8

TABELA 17

PLAN OBVEZNOSTI TOZD ZA ZDRUŽEVANJE SREDSTEV GLEDE NA PLANIRANO RAST OSNOV (v 10³ din) cene 1980
(20% min.amort.+ 20% posp.amortizacije pret.leta +20% dela ČD za poslovni sklad - neto pretekleteta)

TOZD	1981	1982	1983	1984	1985
OV	7.245	8.291	9.438	10.707	12.206
KM	2.176	5.160	6.068	7.380	8.749
MK	5.497	6.187	7.084	7.920	8.521
PROMONT	20.918	19.638	22.590	26.007	29.476
MM	16.200	11.686	17.818	24.604	29.874
IB	431	724	957	1.228	1.201
BLISK	3.018	3.880	5.113	7.928	12.444
EKO	1.895	2.987	3.498	5.440	7.356
PMI	21.544	19.277	27.386	39.200	50.875
EM	6.072	6.930	8.053	9.419	10.564
DVG	1.480	2.652	3.485	4.273	6.258
TEN	5.646	5.389	7.323	9.724	11.836
ISO	2.394	2.676	3.241	4.139	4.388
EMOND	15.592	17.647	22.102	27.555	33.046
KP	6.836	10.898	12.346	22.860	25.511
TIO	6.367	8.417	9.208	9.022	8.315
PAN	6.676	7.715	8.288	11.031	13.460
TRATA	10.684	12.189	16.325	16.047	22.916
ITAK	4.793	4.642	6.069	11.037	14.811
SKIP	6.314	8.876	10.443	12.586	10.787
IPKO	2.004	2.440	2.968	3.472	3.930
IKO	23.795	28.147	35.809	43.142	52.444
LSNL	8.042	8.043	8.459	8.052	10.619
HVA	3.822	5.591	2.476	7.115	8.843
LBK	588	1.161	1.207	3.555	4.982
LIVAR	12.452	14.795	12.142	18.772	24.444
MP	5.175	5.469	6.103	6.938	7.956
IP	1.954	2.085	2.403	2.499	2.639
KLIMA	7.129	7.554	8.506	9.437	10.595
INŽ	2.246	2.518	2.904	3.343	3.819
PB	1.736	1.957	2.178	2.365	2.582
ZAST	3.446	4.502	5.389	6.216	6.941
IC	200	210	220	225	235
IZIP	7.628	9.187	10.691	12.149	13.777
DS DO + DS SOZD	1.732	1.915	2.121	2.362	2.608
Skupaj IMP	130.669	145.190	171.189	221.478	264.051

TABELA 18

SALDO FINANČNIH TOKOV ZA INVESTICIJE 1980 - 1985 pri TOZD in DO (upoštevani planirani obseg združevanja sredstev v okviru SOZD in možnost uporabe tekoče akumulacije za fin.investicije v OS)

investicije po optimalni varianti	1980	1981	1982	1983	1984	1985
TOZD - DO						
OV	28.969	7.385	17.733	32.054	41.258	52.957
KM	41.816	26.801	25.750	21.160	23.815	37.713
MK	22.792	8.753	17.314	23.549	11.493	35.192
PROMONT	91.577	10.663	9.297	76.763	76.566	125.862
MM	35.040	64.508	67.572	38.802	78.366	65.557
IB	3.575	368	4.570	1.233	1.360	5.289
BLISK	17.010	22.744	10.070	18.277	28.742	20.246
EKO	4.543	7.845	8.153	35.698	26.340	21.135
PMI	60.168	79.039	61.085	22.644	134.808	112.227
EM						

TABELA 21 Zunanje trgovinska bilanca IMP v 10³ din (lug = 27,30 din)

TOZD	1981	1982	1983	1984	1985
10. DVG a) izvoz bruto	14.760	21.300	24.490	31.070	37.650
b) izvoz neto	11.573	19.706	22.896	28.680	34.463
c) uvoz	25.900	28.600	29.700	33.100	36.800
d) saldo a - c	11.140	7.300	5.210	2.030	850
e) saldo b - c	14.327	8.894	6.804	4.420	2.337
11. ISO a)	5.000	9.000	13.000	18.000	29.000
b)	5.000	9.000	13.000	18.000	29.000
c)	3.200	3.800	5.000	11.000	11.000
d)	1.800	5.200	8.000	7.000	18.000
e)	1.800	5.200	8.000	7.000	18.000
12. KP a)	21.540	42.290	80.650	110.540	147.580
b)	21.540	42.290	80.650	110.540	147.580
c)	1.500	1.700	2.600	2.860	3.100
d)	20.040	40.590	78.050	107.680	144.480
e)	20.040	40.590	78.050	107.680	144.480
13. TIO a)	6.727	7.856	9.894	11.762	13.138
b)	6.727	7.856	9.894	11.762	13.138
c)	1.309	2.033	2.773	3.300	3.596
d)	5.418	5.823	7.121	8.462	9.542
e)	5.418	5.823	7.121	8.462	9.542
14. PAN a)	15.598	18.213	26.243	28.867	31.753
b)	15.598	18.213	26.243	28.867	31.753
c)	14.468	20.486	24.492	28.841	29.635
d)	1.130	2.273	1.751	26	2.118
e)	1.130	2.273	1.751	26	2.118
15. TRATA a)	40.000	52.500	60.000	67.000	80.000
b)	40.000	52.500	60.000	67.000	80.000
c)	47.000	52.300	54.300	58.100	62.900
d)	7.000	200	5.700	8.900	17.100
e)	7.000	200	5.700	8.900	17.100
16. ITAK a)	4.500	6.500	8.800	10.800	13.500
b)	4.500	6.500	8.800	10.800	13.500
c)	3.000	3.600	4.700	5.400	6.000
d)	1.500	2.900	4.100	5.400	7.500
e)	1.500	2.900	4.100	5.400	7.500
17. SKIP a)	8.000	20.000	35.000	40.000	50.000
b)	8.000	20.000	35.000	40.000	50.000
c)	12.000	15.000	18.000	21.000	25.000
d)	4.000	5.000	17.000	19.000	25.000
e)	4.000	5.000	17.000	19.000	25.000
18. IPKO (v usta.) a)	4.000	7.000	8.000	10.000	12.000
b)	4.000	7.000	8.000	10.000	12.000
c)	4.000	5.000	5.500	7.500	8.500
d)	-	2.000	2.500	2.500	3.500
e)	-	2.000	2.500	2.500	3.500
19. LSNL a) izvoz bruto	88.000	90.700	94.000	100.000	104.400
b) izvoz neto	88.000	90.700	94.000	100.300	104.400
c) uvoz	21.000	22.600	23.500	25.000	26.180
d) saldo a - c	67.000	68.100	70.500	75.300	78.220
e) saldo b - c	67.000	68.100	70.500	75.300	78.220
20. HVA a)	20.340	47.955	50.340	52.800	55.500
b)	20.340	47.955	50.340	52.800	55.500
c)	3.000	7.000	7.500	7.900	8.300
d)	17.340	40.955	42.840	44.900	47.200
e)	17.340	40.955	42.840	44.900	47.200
21. LBK a)	11.712	12.297	13.469	78.112	85.888
b)	11.712	12.297	13.469	78.112	85.888
c)	-	-	-	32.900	-
d)	11.712	12.297	13.469	45.212	85.888
e)	11.712	12.297	13.469	45.212	85.888
22. IP a)	9.500	15.000	32.500	35.000	74.000
b)	9.500	15.000	22.500	35.000	74.000
c)	8.550	13.500	20.250	31.500	66.600
d)	950	1.500	12.250	3.500	7.400
e)	950	1.500	2.250	3.500	7.400
23. MP a)	36.225	79.088	81.527	49.156	56.958
b)	13.377	28.938	30.303	18.564	21.840
c)	10.000	16.000	21.600	31.200	45.600
d)	26.225	63.088	59.927	17.956	11.358
e)	3.377	12.938	8.703	12.636	23.760
24. ZAST a)	11.500	12.000	12.500	13.000	13.500
b)	11.500	12.000	12.500	13.000	13.500
c)	24.000	27.000	30.000	33.000	36.000
d)	12.500	15.000	17.500	20.000	22.500
e)	12.500	15.000	17.500	20.000	22.500
25. PB a)	30.728	68.663	69.618	41.680	48.060
b)	11.505	24.887	26.061	15.965	18.783
c)	11.300	12.000	12.800	13.000	14.500
d)	19.428	56.663	56.818	28.680	33.560
e)	205	12.887	13.261	2.965	4.283
26. INŽ a)	24.600	29.400	34.200	29.020	43.800
b)	24.600	29.400	34.200	29.020	43.800
c)	-	-	-	-	-
d)	24.600	29.400	34.200	29.020	43.800
e)	24.600	29.400	34.200	29.020	43.800
27. DS SOZD a)	-	-	-	-	-
b)	-	-	-	-	-
c)	3.000	30.000	60.000	4.000	4.000
d)	3.000	30.000	60.000	4.000	4.000
e)	3.000	30.000	60.000	4.000	4.000
IMP a) izvoz bruto	1.046.128	2.001.355	2.209.805	1.728.721	2.145.128
b) izvoz neto	599.429	1.026.376	1.171.851	1.105.679	1.361.321
c) uvoz	303.829	400.331	500.235	578.084	646.525
d) saldo a-c	742.299	1.601.024	1.709.570	1.150.637	1.498.603
e) saldo b-c	295.600	626.045	671.616	527.595	714.796

TABELA 22

IZVOZ STORITEV NA PODLAGI INVESTICIJSKIH DEL V TUJINI 1981 - 85

v 10³ din

TOZD	Povpreč. kapac.	1981		1982		1983		1984		1985	
		1	2	3	4	5	6	7	8	9	10
OV	17,3	40.616	5.667	94.458	5.667	99.181	5.667	66.674	7.577	66.120	9.446
RM	9,7	22.774	3.178	52.962	3.178	55.610	3.178	31.777	4.237	37.073	5.296
MK	10,3	24.182	3.374	56.238	3.374	59.050	3.374	33.743	4.499	39.367	5.624
RM	15,7	36.860	5.143	85.722	5.143	90.008	5.143	51.433	6.858	60.005	8.572
IB	2,8	6.574	917	15.288	917	16.052	917	9.173	1.223	10.702	1.529
BLISK	9,2	21.600	3.014	50.232	3.014	52.744	3.014	30.139	4.018	35.162	5.023
EKO	6,1	14.322	1.998	33.306	1.998	34.971	1.998	23.313	2.664	23.331	3.331
EM	19,6	46.017	6.421	107.016	6.421	112.367	6.421	64.210	8.560	74.911	10.702
MP	5,0	11.739	1.638	27.300	1.638	28.665	1.638	16.380	2.184	19.110	2.730
PB	4,3	10.096	1.409	23.478	1.409	24.652	1.409	14.087	1.878	16.435	2.348
	100,0	234.780	32.759	546.000	32.759	573.300	32.759	327.600	43.700	382.200	54.621
INŽENTRING	-	21.588	3.012	27.736	3.012	32.351	3.012	25.606	3.414	38.325	5.475
	-	256.368	35.771	573.736	35.771	605.651	35.771	353.206	47.114	420.525	60.096
blag. izvoz proizv. TOZD IMP preko invest. del. skupaj	3,08	35.217	4.914	81.900	4.914	85.995	4.914	49.140	6.552	57.330	8.190
I. izvoz DF neto-stor.	-	291.585	40.685	655.636	40.685	691.646	40.685	402.346	53.666	477.855	68.286
II. vrednost invest. del. bruto	-	1.173.900	163.800	2.730.000	163.800	2.866.500	163.800	1.638.000	218.400	1.911.000	273.000
III. izvoz IMP bruto stor.	-	645.645	90.090	1.501.500	90.090	1.576.575	90.090	900.900	120.120	1.051.050	150.150
I : II	-	24,8	24,8	24,0	24,0	24,1	24,1	24,6	24,6	25,0	25,0
I : III	-	45,2	45,2	43,6	43,6	43,9	43,9	44,7	44,7	45,5	45,5
ostal. dir. blag. izvoz proizv. TOZD	-	267.159	-	331.403	-	440.683	-	662.773	-	815.202	-
Skupaj blag. izvoz	-	307.290	-	418.217	-	531.592	-	705.361	-	880.722	-
Izvoz - neto IMP - skupaj	-	599.429	-	1.026.376	-	1.171.851	-	1.118.785	-	1.326.863	-
% v CP	-	7,3	-	110,0	-	10,7	-	9,1	-	10,6	-

TABELA 23 MEDSEBOJNE DOBAVE TOZD v IMP 1981 - 1985

cene 1980

TOZD dobav. - TOZD kupci	1981	1982	1983	1984	1985
1. MM - OV	-	-	-	-	-
- vrednost v 10 ³ din	220	440	660	880	1100
- tone	1	2	3	4	5
2. MM - MK	-	-	-	-	-
- vrednost v 10 ³ din	148	212	277	318	424
- tone	1,4	2	2,6	3	4
3. MM - KM	-	-	-	-	-
- vrednost v 10 ³ din	15	22	28	35	40
- tone	3.075	4.510	5.740	7.175	8.200
4. MM - MP	-	-	-	-	-
- vrednost v 10 ³ din	71	165	212	283	354
- tone	0,3	0,7	0,9	1,2	1,5
5. BLISK - PAN	-	-	-	-	-
- vrednost v 10 ³ din	11.055	11.055	11.908	12.271	12.550
- tone	106	106	115	120	123
6. BLISK - TEN	-	-	-	-	-
- vrednost v 10 ³ din	20.387	23.864	28.013	33.252	36.707
- tone	55	64	72	83	89
7. BLISK - LBK	-	-	-	-	-
- vrednost v 10 ³ din	1.212	1.212	1.616	1.818	1.980
- tone	15	15	20	22	24
8. TEN - TRATA	-	-	-	-	-
- vrednost v 10 ³ din	-	-	-	-	-
- tone	-	-	-</		

NAŠA GRADBIŠČA

POSLOVNO PRODAJNI CENTER SLOVENIJALES

Slovenijalesov objekt, ki so ga začeli graditi v drugi polovici leta 1978 blizu Gospodarskega razstavišča za Bežigradom, bo največji poslovni objekt v Ljubljani. Gradijo ga v dveh etapah in sicer severni in južni del. Severni del nameravajo zaključiti do konca letošnjega leta, južni pa bo predvidoma zgrajen koncem leta 1981. Objekt ima približno 45000 kvadratnih metrov uporabne površine. Glavni izvajalec del je Gradbeno industrijsko podjetje Gradis. Instalacijska dela opravljajo TOZD Elektromontaža, Klima montaža in TOZD Ogrevanje vodovod. Predračunska vrednost objekta je približno 600 milijonov dinarjev. Od tega bo vrednost instalacijskih del, ki jih bo opravil IPM, okoli 110 milijonov dinarjev.

Investitor je v glavnem zadovoljen z opravljenimi deli IMP. Želeli bi le več koordinacije med tozdi IMP, oziroma večjo vlogo Inženiringa kot nosilca pogodbenih obveznosti. Glavna problema s katerima se srečujejo monterji iz IMP, ki delajo na gradbišču Slovenijalesa, sta pomanjkanje materiala in neusklajenosti projektov.

Franc Bolta, vodilni monter iz TOZD Elektromontaže, ki je pri IMP od leta 1953, ima v skupini 20 monterjev. Le ti prihajajo na delo iz Dolenjske, Vrhnike, Domžal in z Roba pri Kočevju z avtobusi. Monterji so na gradbišču (po potrebi) od lanskega junija. Obveščeni so o vsem, kar

je za njih pomembnega prek IMP Glasnika in prek svojega tozda z zapisniki. Gradbišče je glede zahtevnosti podobno drugim, na katerih je doslej delal, je dejal Franc Bolta. Srečujejo se s problemom delovne sile. Negojujejo pa zaradi nizkih osebnih dohodkov.

Marjan Koman, po poklicu električar iz TOZD Elektromontaže, je pri IMP od leta 1975. Na gradbišču je od letošnjega marca. Pravi, da je z delom na objektu zadovoljen, saj zaenkrat dela niso preveč zahtevna. Gradbišče je po njegovem mnenju kar dobro urejeno. Najbolj ga moti prostor za garderobo, ki ni ustrezen, saj je pozimi vlažen in hladen. Problem nastane, kadar se najdejo na istem mestu gradbinci, vodovodni instalaterji in električarji in tako električarji ne morejo opravljati v miru svojega dela. Po načrtu često ni mogoče delati, saj je stanje na gradbišču drugačno, kot je zarisano v načrtih predvsem, kar zadeva mere. Delo pozimi je naporno zaradi mraza in preprihov, saj je zgradba iz različnih vzrokov odprta. To je vzrok za manjši uspeh in za več bolniških izostankov. Osebnih dohodkov, se mu zdi, da je premajhen in meni, da monter-

jevo delo v primerjavi z drugimi poklici ni ustrezno ovrednoteno.

Marjan Žolnir, monter centralnega ogrevanja, zaposlen pri IMP v TOZD Ogrevanje vodovod od leta 1977: »Gradbišče je v primerjavi z drugimi gradbišči, kjer sem doslej delal, povprečno dobro organizirano. Delo na tem objektu je zelo naporno, nezdravo, saj smo delali v vodi in smo bili včasih popolnoma premočeni. Na tem gradbišču sem od letošnjega marca in sem tu okusil mraz in preprihe. Poleg pomanjkanja materiala in neusklajenosti projektov so problematični osebni dohodki. Menim, da bi morali biti monterji, ki delajo v težkih pogojih, bolje plačani, kot je to sedaj. Odnosi v skupini so slabi zaradi nerazumevanja z vodilnim monterjem, ki hvali tiste monterje, ki ne delajo in graja delovne monterje.«

Alojz Jankovec, vodilni monter za vodovodne instalacije: »Pri IMP sem od leta 1960, dela vodilnega monterja v TOZD OV pa opravljam od leta 1972. V skupini imam 10 monterjev. Odnosi v skupini so urejeni. Delavci na gradbišču so v vsem pomembnem obveščeni prek zborov delavcev, prek IMP Glasnika, Samoupravljalca in zapisnikov s seš samoupravnih organov. Gradbišče je v primerjavi z drugimi, na katerih sem doslej delal, povprečno dobro organizirano. Delo ni posebno zahtevno. Delavci, ki so v moji skupini, prihajajo na delo na gradbišče deloma iz ljubljanskih samskih domov in z bližnje okolice Ljubljane.

Poleg neusklajenih načrtov in pomanjkanja materiala je problem tudi pomanjkanje monterjev. Monterji se pritožujejo nad nizkimi dohodki.«

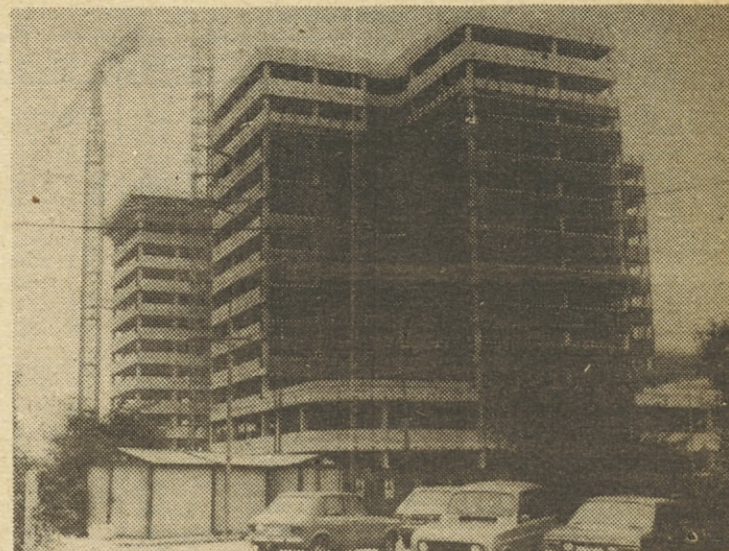
Josip Buhin, strojni tehnik iz TOZD OV: »V IMP sem od začetka leta 1978 in opravljam delo vodje montaže. Na gradbišču sem od letošnjega marca. V skupini imam vodovodarje in monterje centralnega ogrevanja, ki montirajo hkrati tudi plinske instalacije. Odnosi v skupini so urejeni. Poleg že navedenih skupnih problemov na gradbišču, je hud problem pomanjkanje monterjev vodovodarjev. Obseg dela je tu večji kot drugod, kjer sem doslej delal. Monterji so pri delu na gradbišču prizadeti in vztrajni.«

Matko Pečkaj, referent priprave dela, nadomešča operativca Vinka Tratnika in je njegov pomočnik v TOZD Klima montaža: »Pri IMP sem od sredine leta 1976. To je prvi objekt, na katerem delam. Problemi delavcev tega tozda, so kar zadeva delo na tem gradbišču, enaki kot pri ostalih tozdih — to je nedokončani projekti.«

Milan Mustar, vodilni monter iz TOZD Klima montaža: »Pri IMP sem od leta 1962. V skupini imam 14 monterjev. Odnosi v skupini so dobri. Skupina je redno obveščena o vseh dogajanjih, ki so za nas pomembna, prek IMP Glasnika, zapiskov s seš samoupravnih organov TOZD in prek Samoupravljalca DO Promont. Delal sem že na boljših in slabših gradbiščih, kot je to in se mi zdi, da je kar dobro organizirano v primerjavi z ostalimi. Zdi se mi da bi bilo dobro, če bi na gradbišču, kjer delajo naši monterji, večkrat kot doslej prišel varnostni inženir. Najbolje bi bilo, da bi ta prišel na gradbišče preden se monterji lotijo del, saj naj bi le ta videl, v kakšne pogoje pridejo delat monterji. Monterji prihajajo na delo iz Šentvida pri Stični, Domžal, Dobrepolja, Medvod in iz Ljubljane.

Poleg neusklajenih projektov je problem tudi ta, da se na gradbišču pojavlja več gradbenih organizacij in je zato potrebno več dogovorov. Prav tako je eden od problemov osebni dohodek monterjev, saj ti niso stimulirani za delo. Sodelovanje med monterji na gradbišču je zelo dobro.«

MARIJA PRIMC



Gradbišče Slovenijales

Veliko ljubezni do vokalne glasbe

Miroslav Rozman je vodja pevskega zbora IMP 4 leta. Zborovodsko delo mu ni le konjiček, saj pravi, da bi bilo to premalo, pač pa je to delo vtakna predvsem velika ljubezen do vokalne glasbe. V rednem delovnem razmerju je na šoli Prva slovenska proletarska udarna brigada Tone Tomšič Videm Dobrepolje, kjer kot profesor glasbe poučuje. Poleg vsega tega pa še igra v zabavnem orkestru na Bledu.

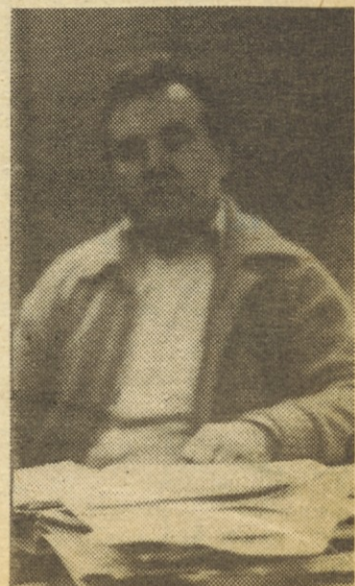
Doslej je pevski zbor IMP pod njegovim vodstvom nastudiral okoli 35 pesmi, od teh nekaj narodnih, umetnih, žalostink in partizanskih.

— Kje vse ste že doslej nastopali z zborom?

»Nastopali smo že po vsej Sloveniji in sicer po vseh ljubljanskih tozdih IMP, ob 30 letnici IMP, ob otvoritvi nove proizvodne hale TIO Idrija v Godoviču, ob otvoritvi nove proizvodne hale tozdi SKIP v Podpeči, ob postavitvi temeljnega kamna za novogradnjo tozdi Trata, ob postavitvi temeljnega kamna za gradnjo tovarne TOZD TEN, vsako leto nastopamo na proslavi občinskega praznika bežigradske občine, dvakrat smo sodelovali na srečanju tabora pevskih zborov v Šentvidu pri Stični, peli na pogrebih članov kolektiva IMP ali njihovih svojcev v Ljubljani ali zunaj nje, itd.«

— Kateri so bili največji uspehi pri vodenju zbora?

»Največji uspehi so bili v začetku mojega vodenja tega zbora in sicer v tem, da je bil zbor tedaj številčno in glasovno zelo lépo zaseden, tako da je bil zvok zbora močan, topel, saj je imel



zbor 32 pevcev. Naslednji uspehi so bila priznanja na taboru v Šentvidu in tudi na občinski reviji bežigradske občine, pa letos v Ajdovščini na srečanju pevskih zborov gradbincev.«

Njegova želja je, da bi zbor pridobil nove pevce ter da bi bil zbor v veselje in ponos celotnemu kolektivu SOZD IMP.

M. PRIMC

NAŠI UPOKOJENCI

Predaja se »konjičkom«

Valerij Ivančič, ki je koncem letošnjega junija praznoval svoj 60. rojstni dan, se je rodil v Trstu in tam obiskoval ter končal osnovno šolo. Srednjo tehnično šolo je končal leta 1951 ob delu v Ljubljani, kamor je prišel med

je bil doslej dosežen v elektro stroki v IMP.

Na upokojensko življenje se mu ni bilo potrebno posebej navajati, saj se je z veseljem predal »konjičkom«, ki jih je gojil že v času službovanja, kadar mu je čas dopuščal. Tako sedaj posveti veliko časa radioamaterstvu, fotoamaterstvu in udejstvovanju v pevskem zboru IMP. Tako mu prostega časa včasih kar zmanjkuje.

Se vedno je v stikih s svojimi nekdajnimi sodelavci ne samo v pevskem zboru ampak tudi sicer. Razvoj in težave IMP spremlja prek našega Glasnika (le-tega redno dobiva), kar je ena od možnosti za stike z organizacijo, v kateri je vtakno polovico njegovega življenja. Časopis, pa pravi, da mu je všeč.

Pokojnina, pravi, mu zadostuje, saj je skromen že od nekdaj. Za prihodnost nima posebnih načrtov, goji le željo, da bi bil čimdlje zdrav.

Odkar je upokojen, hodi na dopust na morje s sinom, ki organizira dopuste prek svoje organizacije, v kateri je zaposlen.

M. PRIMC



drugo svetovno vojno. Leta 1946 se je zaposlil pri Elektrotehni kot visokokvalificirani mehanik. Podjetje se je potem večkrat preimenovalo in se nazadnje združilo kot Elektrosignal v IMP. Na ta način je tudi on prišel v IMP v TOZD TEN in v njem ostal do upokojitve leta 1973. V letih svojega službovanja je delal na različnih delovnih mestih, od visokokvalificiranega elektromehnika, vodje delavnice do vodje tehnične kontrole. Z zadovoljstvom gleda na napredek, ki

ZAHVALA

Ob smrti najinega dragega očeta, se iskreno zahvaljujemo vsem sodelavcem za darovano cvetje in spremljanje na njegovi zadnji poti.

Vojko in Janez Remiaš



Monterji z gradbišča Slovenijales iz TOZD Klima montaža



Skupina monterjev iz TOZD Elektromontaža



Monterji iz TOZD OV