

Josip Korošec:

Butmirska keramika

S problemi butmirske keramike se je dolgo vrsto let bavil skoraj ves znanstveni svet. Vendar pa do končne rešitve ni nikdar prišlo in počasi so vsi problemi padli v pozabo. Od časa do časa postajajo delno zopet aktualni, toda ker novih momentov in novih najdb podobnega značaja ni ne v Bosni ne drugod, veljajo še vedno zaključki Hörnesa in Fiale. V novejšem času je edino glede datiranja izvedel korekturo Vasić¹. Podobno je tudi s klasifikacijo butmirske plastike². Vendar je pa s tem storjeno dokaj malo in glavni butmirski problemi še vedno niso osvetljeni.

Položaj, ki ga je nekoč imela butmirska keramika v prazgodovini, posebno pa še njena plastična dekoracija, se je umaknil pred drugimi veliko važnejšimi najdbami. Seveda je pa v lokalnem pomenu ta keramika še vedno obdržala svoj dominanten položaj. Tudi ako ga bo sčasoma zgubila, bo vendar vedno ostala zanimiva, prvič zato, ker je to bilo prvo najdišče, ki nam je dalo popolnoma nove, do tedaj neznane oblike, drugič pa, ker je to del neke kulture, katere razprostranjenosti za enkrat sploh ne vemo, ki se pa odlikuje po nekaterih karakterističnih lastnostih, kakor so figuralna plastika in plastična dekoracija. Figuralna plastika se v mnogih primerih odlikuje z izrazitim realizmom, ki se na istočasnih najdiščih drugih pokrajin pojavlja v veliko manjši meri ali pa tudi samo sporadično³. Poleg še nekaterih drugih zanimivosti bo ravno to eden od glavnih vzrokov, da bo Butmir tudi še dalje obdržal svoj pomen v prazgodovini, četudi je danes delno pozabljen.

Namen tega članka je, da opozorim na nekoliko novih detajlov, ki doslej niso bili znani v butmirski keramografiji, ki so pa važni za daljnje raziskovanje te kulture. Vprašanje Butmira s tem nikakor ne bo še niti približno rešeno, to pa verjetno vsaj toliko časa, dokler se ne najdejo vsi ostali členi te kulture, dokler se ne ugotove meje njene razprostranjenosti in dokler se ne ugotovi odnos do drugih istočasnih kultur v njeni neposredni in daljni okolici. Kakor pri svojem odkritju tako je tudi danes Butmir še popolnoma osamljen. Vsaj za enkrat je to edino najdišče, ki ima neke specifične elemente, ki so lastni samo njemu. Druga istočasna najdišča na pod-

¹ Vasić, Datovanje Butmira, Beograd 1929 (Zbornik u čast Bogdana Popovića) str. 1 in sledeće.

² Glasnik Zemaljskog muzeja u Sarajevu, 1942, str. 87 in dalje.

³ l. c. str. 87 in sledeće.

ročju Bosne, katera bomo mogoče enkrat lahko všteli v njegov krog, niso še dovolj raziskana. Znanih je komaj nekoliko. Taki so na primer Donji Klakar pri Bosanskem Brodu⁴, Donja Mahala pri Orašju na Savi⁵ in Novi Šeher pri Žepču⁶. Kulturno gradivo, ki je znano na teh najdiščih, je pa dokaj skromno in sestoji samo iz različnega kamenitega orodja in orožja, ki pa v pogledu ugotavljanja kulturnih stikov nikakor ni v zadostni meri odločujoče. Nekoliko bolje je keramika zastopana samo v Novem Šeheru, toda tudi tu tako skromno, da ni mogoče izvajati pravih zaključkov. Bolj karakteristične naselbine te kulturne grupe ali še sploh niso odkrite ali pa niso raziskane. Med druge spada na prvo mesto naselbina izpod vasi Brajkovići v dolini Bile blizu Travnika, katera bo, kot se zdi, dala bogate rezultate tako v pogledu kulturnega materiala kakor tudi v drugih vprašanjih⁷.

Butmirska kulturna plast dosega največjo višino od 1,42 m, medtem ko so zemunice (stanovanjske jame) globoke od 0,50 do 0,60 m, redko 0,75 m⁸. Četudi plast ni izredno močna, vendar je tudi tu keramika morala doživeti nek razvoj. Toda tipološko ni mogoče ugotoviti vse razvojne stopnje, ker za stratigrafijo keramike nimamo skoraj nobenih podatkov, medtem ko imamo za plastiko vsaj poedine, četudi skromne. Za sedaj smo primorani, da predpostavimo večino oblik kot istočasnih, čeprav najbrž niso. Vendar pa večje časovne razlike ne bo med njimi. Nova izkopavanja v Butmiru, ki je samo delno prekopen, bodo tudi v tem pogledu nudila čvrstejše temelje.

1. Keramične oblike.

Zahvaljujoč velikemu številu fragmentov keramike, najdenih v Butmiru, je mogoče dobiti relativno dosti jasno sliko o vseh oblikah, ki so se tu uporabljale. Za vsako obliko niso ohranjeni celi primerki, vendar se pa lahko rekonstruirajo iz ohranjenih fragmentov. Klasifikacije oblik doslej ni še nihče izvršil. Največ so se bavili z ono, ki je ornamentirana s plastičnimi motivi, odnosno z ono, ki je ornamentirana s spiraloidnimi motivi. V tem pogledu ima Butmir res nekoliko tipičnih primerov, ki še danes veljajo kot edinstven primer v prazgodovini in ki nimajo nikjer analogij, celo ne v daljnih vzhodnih pokrajinah. Nekateri drugi primeri so pa sedaj zopet dobili splošen značaj, ki je znan na celi vrsti drugih nahajališč Donavske Doline, posebno onih, ki spadajo v neolitsko in eneolitsko periodo in pripadajo krogu trakaste keramike.

Zaradi relativno slabših plasti v Butmiru in zaradi pomanjkanja stratigrafskih podatkov ne moremo govoriti o časovnih razvojnih

⁴ l. c. 1906, str. 449—462. — l. c. 1914, str. 47—55.

⁵ l. c. 1927, str. 199. — l. c. 1925, str. 137.

⁶ l. c. 1914, str. 53 in sledeče. — l. c. 1897, str. 16 in sledeče.

⁷ l. c. 1931, str. 7 in sledeče. — Korošec, Travnik u predhistorijsko doba (ni publicirano).

⁸ Radimsky-Hoernes, Butmir I, str. 8 in sledeče. — Butmir II, str. 9 in sledeče.

stopnjah posameznih oblik vaz, ki pa tipološko obstajajo. Take tipološke poedinosti, dasi so tudi zanimive, pa vendar ne moremo uporabiti kot temelj za raziskovanje v tej smeri že zaradi tega, ker se je pri nas udomačila metoda, presajena iz Srednje Evrope, ki pogosto stoji v popolnem nasprotju z zaključki, dobljenimi na domačih najdiščih. Zato bo tudi v butmirski keramiki mogoče ugotoviti časovno razne razvojne stopnje šele tedaj, ko bomo imeli za to dovolj tudi stratigrafskega gradiva.

Osnovna oblika vaze v Donavski Dolini ali bolje v vinčanski kulturi, ki je bila glavni nosilec trakaste keramike v teh pokrajinah, je bikonična. Šele pozneje se razvijajo druge oblike kakor polkroglaste, kroglaste in hruškaste oblike, ki pa v raznih fazah svojega razvoja še vedno pokažejo svojo tipično osnovno formo. Drugi primer je s körös ali pa starčevsko kulturo, kakor jo nekateri imenujejo, ki je pa znana iz cele vrste najdišč (Bubanj pri Nišu, Starčevo pri Pančevu itd.) in celo v najnižjih plasteh Vinče. Keramične oblike te kulture se popolnoma razlikujejo od vinčanskih in imajo svoj specifičen karakter, poleg same tehnične izdelave in ornamentike. Ni še ugotovljeno, katere so bile osnovne oblike njene kulture, odnosno na temelju katerih se je razvila njena keramika. Vse znane posode so pa zaoblene, bolj kroglastih in polkroglastih oblik. Kot glavna odlika pa v tej kulturi prihaja tudi slikana keramika. Kakor sem že omenil, se elementi te kulture nahajajo tudi v najnižjih plasteh Vinče. Toda nikoli ne prihajajo samostojno, temveč vedno pomešane s pravo vinčansko kulturo. Neka perioda skupnega trajanja in medsebojnega sožitja teh dveh tako različnih kultur v istem najdišču je skoraj nerazumljiva. Poleg tega pa tudi viničarska kultura v sami Vinči ni avtoktona, temveč doseljena⁹. Ako butmirsko keramiko primerjamo s tema dvema kulturama, bomo videli, da s körös kulturo nima nobenih stičnih točk, temveč le z vinčansko. Res pa so elementi, ki vežejo te dve kulturi, zelo skromni, čeprav ves karakter tehnične izdelave, kakor oblik tako tudi ornamentov in plastike, odgovarja krogu vinčanske kulture. Grobo rečeno, butmirska keramika spada v vrsto onih, ki so vstavljene v trakasto keramiko, kamor je pa uvrščena tudi Vinča in skoraj vse ostale kulturne grupe iz jugovzhodne Evrope, ki časovno sovpadajo z neolitsko periodo. Ta naziv je pa splošen in ima zajete popolnoma nasprotne kulture, med katerimi je mogoče bil nek stik, ki pa vendar nimajo nobenih skupnih potez. Ravno tako tudi Butmir nima z vsemi temi kulturami nič skupnega razen z Vinčo.

V tehničnem pogledu je butmirska keramika izdelana zelo dobro iz dobro prečiščene gline, redko pomešana z zrnci peska, dobro pečena, v glavnem sivega do črnega tona, samo včasih rdeča, kar bo posledica požara. Zunanja površina je skoraj vedno sijajno uglajena, pogosto, posebno pri skledah, pa tudi v notranjosti.

⁹ Glasnik Sarajevo, 1942, str. 61 in sledeče.

a) Amfore.

Ako opazujemo butmirsko keramiko, bomo videli, da imajo skoraj vse oblike, ki so ornamentirane — bodisi v tehniki vrezanih motivov ali pa one z reliefno dekoracijo — skupno osnovno obliko. Ta oblika, ki je zelo karakteristična, je tudi danes še edinstvena, ker je doslej znana samo v Butmiru. Razne njene variante nas navajajo na predpostavko, da je ta oblika nastala v sami butmirski kulturi. Težko da bi bil sam Butmir prišel do te svoje pridobitve, čeprav so v njem zastopane razne razvojne faze. Vendar pa moramo odvreči to hipotezo zaradi male debeline plasti. To pa potrjuje tudi veliko število popolnoma nasprotnih oblik, ki imajo pa isto osnovo. Na drugi strani moram pa priznati, da so tu najdeni celo začetni elementi, ki so v svojem končnem razvoju dali vazo take oblike, kakor je ravno butmirska amfora.

Najbolj zanimive so te amfore v svojem razvojnem stadiju, takrat, ko je njihov spodnji del skoraj popolnoma cilindričen z ravnim dnom, medtem ko se gornji včasih kroglasto širi. Rame je zaobljeno, a brez vrata. Ustje, ki je relativno dovolj prostrano, včasih tudi ožje, po pravilu ni profilirano (sl. 1., št. 1—8, T. I gornja polovica tabele z rekonstruiranimi in celimi vazami, T. II, spodnja polovica tabele, T. III, IV in V, fragmenti, ki so ornamentirani, Hörnes-Fiala, Butmir II, T. VI, sl. 6, T. VIII itd.). Prehod med ramenom in trebuhom je različen. Včasih je popolnoma zaobljen, tako da je gornji del skoraj popolnoma kroglaste oblike, včasih imamo pa tudi ostrejši prehod, kakršni so samo pri bikoničnih oblikah. Namesto kroglastih imamo včasih tudi popolnoma sploščene primere. Skupna je pri teh vazah vedno odprtina odnosno ustje. Manjši del, toda samo v posameznih primerih, ima izveden tudi vrat (T. I, druga vrsta, prva slika na levi strani. — Butmir II, T. XII, sl. 2). Kakšen je bil ta vrat, ne vemo. Spodnji cilindričen del, ki je včasih širši, včasih zopet ožji, je z gornjim delom popolnoma zlit, bodisi z ločnim ali pa tudi z ostrejšim prehodom. Ta spodnji del je v resnici podstavek, na katerega se je postavljala vaza, preden sta bila oba dela zlita v eno celoto. Med fragmenti keramike se mi je posrečilo najti in delno sestaviti dva večja fragmenta takega votlega podnožja brez dna, ki sta pa ohranjena samo v spodnjem delu (sl. 1, št. 13, T. I, tretja vrsta, sl. 2 in 3). Tak podstavek predstavlja prvo razvojno fazo, na katerega se je postavljala vaza, ki se je pozneje zlila v celoto s podstavkom. Pri tem se je pa podstavek s spodnje strani zaprl, medtem ko je vaza zgubila svoje dotodanje dno. Ohranjeni fragmenti so konične oblike, medtem ko je pri končni fazi razvoja spodnji del vaze bolj cilindričen. Doslej ni znano, kje se je izvršil ta prehod. Edini podatek, ki ga imamo, je, da se prvotna oblika uporablja tudi v Butmiru, mogoče samo iz konservativnosti, ter bi potemtakem predstavljal čisto arhaičen element. Mogoče pa v tem pogledu pride v poštev tudi sama butmirska naselbina.

V nadaljnjem razvoju amfore niso v vseh primerih ohranile cilindrične oblike spodnjega dela. Zelo pogosto od prvotne oblike ni ostalo veliko. Tako se spodnji del spet zožuje, tokrat v nasprotni smeri, proti dnu, in ima spet konično obliko, a gornji del je tudi doživel, četudi samo neznatno, vendar nekatere spremembe. Tako so posamezne amfore skoraj bikonične z ostrejšimi ali pa blažjimi prehodi (T. I, poedine oblike v gornji polovici tabele. — Butmir II, T. VI, sl. 2; T. VII, sl. 14). Kdaj se je ta oblika pojavila v Butmiru, tipološko ni mogoče ugotoviti, ni pa izključeno, da je bila istočasno v uporabi kakor ostale oblike, mogoče celo z osnovno formo, ko je bila vaza še oddeljena od podstavka. Oblika, ki sem jo omenil, ni uporabljena samo pri vazah večjih dimenzij, temveč celo pri tistih, ki jih moramo šteti kot miniaturne (T. I. — Butmir II, T. VI, sl. 2).

V drugi skupini takih amfor so one, ki so iste osnovne oblike, a pod vplivom drugih vaz dobivajo nizki podstavek, nogo, oddeleženo od same vaze (T. I. — Butmir II, T. VI, sl. 1, 5). Gornji del je nekoliko sploščen, z ločnim prehodom v spodnji. Noga, odnosno podstavek je nizek, koničen ali pa v obliki prstana (prstanasta noga).

Zdi se, da so nekatere oblike imele tudi tulec za izlivanje (T. II, sl. 4). Ohranjen je samo večji fragment, kjer se jasno vidi, da se je spodnji del končal cilindrično.

Posebna skupina amfor, ki so popolnoma tuje butmirski kulturi in bi se prej lahko smatrale, da pripadajo gradiščanski ilirski kulturi Bosne, je zastopana samo z enim večjim fragmentom, pri katerem je vrat nizek in dosti širok, rob pa navzven zavihan. Prehod v rame je blag, medtem ko je rame ločeno od trebuha. Na največji periferiji so se nahajali diametralno razdeljeni, vertikalno prevrtani ročaji. Ta fragment lahko smatramo kot sumljiv glede pripadnosti v butmirsko kulturo (T. II, druga vrsta sl. 2).

b) Vaze na podstavkih in nogah.

Že v prejšnji skupini smo videli posamezne oblike vaz, ki uporabljajo konično nogo ali pa nogo v obliki prstana. Toda te vaze se odvajajo od sedanje skupine že po stanju najdb. Pri tistih vazah, ki uporabljajo visoko nogo, ni nikdar ohranjena vaza. Ravno tako nisem uspel iz najdenih fragmentov rekonstruirati to obliko. Nog samih je pa najdeno zelo veliko število¹⁰, kar pričča o zelo veliki priljubljenosti take vaze. Manjše je število onih nog, ki so nizke konične ali pa cilindrične oblike. Pri visokih nogah so razne variante glede njihove izdelave. Tako so poedine noge odnosno podnožja polno izdelana z večjo ali manjšo bazo¹¹. Druge imajo zopet na sredi izbočeno steblo ali pa poševno spiralno kaneluro (sl. 1, št. 19, T. I) in malo vdolbino na dnu z ali brez razširjene baze. Tretji tip

¹⁰ Butmir I, str. 17 (Samo v enem letu je najdeno 379 primerov). — Butmir II, str. 29.

¹¹ Butmir I, str. 17, sl. 26.

ima na dnu ozko cilindrično votlino, medtem ko baza ni razširjena (sl. 1, št. 17).

Manj priljubljene so nizke noge, ki so ravno tako polno delane, a tudi njih je relativno večje število, ravno tako kakor tudi nog, izdelanih v obliki prstana, obroča (sl. 1, št. 10, 11, 15, 16, 23, 24. — T. I). V zelo redkih primerih je bila noga ornamentirana. Kot takšno lahko smatramo tudi nekoliko prej omenjeno nogo z izbočenim stebлом na sredini in nogo s poševno kaneluro¹². Imamo pa tudi primere, kjer sta bili tako baza kot steblo ornamentirani z vrezanimi ornamentami (T. I).

Obliko vaz, ki so uporabljale takšna podnožja, lahko samo domnevamo z ozirom na analogije. Nekatere so imele obliko malih skodelic; od teh je ohranjenih nekaj, ki pa uporabljajo nizka podnožja (sl. 1, št. 15, 16, 23, 24, T. I). So konične oblike z ravnimi poševnimi stenami ali so pa jajčasto ovalne oblike. Verjetno so se pa uporabljale tudi večje sklede, ki so imele profilirano ustje. Imamo večje število fragmentov, za katere lahko domnevamo, da so pripadali vazam na podnožju (T. VI), čeprav pri njih ni ohranjen nikdar dolnji del.

Drugo vrsto podnožja predstavljajo tiste noge, ki so popolnoma votle, cilindrične ali konične. Teh oblik je pa daleč manjše število kot pa prvih. Baza pri njih ni nikdar razširjena (sl. 1, št. 20—22; T. I. — Butmir I, str. 17, sl. 24, 25, 27. — Butmir II, T. VI, sl. 10). Včasih so noge zelo visoke, toda konične oblike. Oblika gornjega dela, izvzemši pri redkih primerih, ni znana. Ti so pa polkroglaste oblike z neprofiliranim ustjem (T. I. — Butmir II, T. VI, sl. 10).

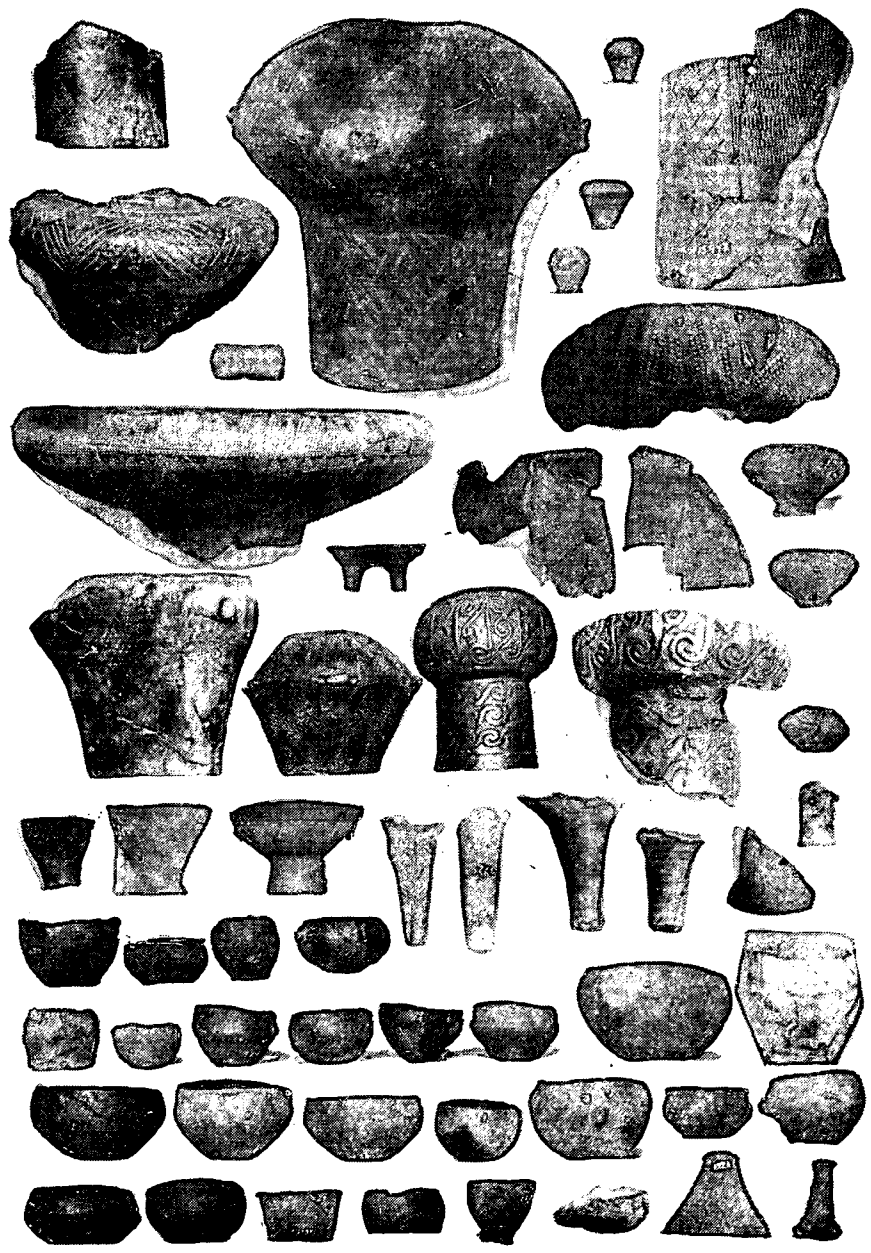
V drugo skupino spadajo one vaze, ki imajo več nožic, in sicer 3 do 4. Kakor pri prejšnjih skupinah tako tudi sedaj nimamo ohranjenih celih oblik, temveč samo poedine nožice ali pa neznatne fragmente brez nog. Njihovo število ni veliko (T. I, vrsta 5, sl. 4—7, T. II, vrsta 2 in 3, sl. 1. — Butmir I, str. 17, sl. 28, 29, str. 19, sl. 37 (?) — Butmir II, str. 33, sl. 36, 37 (?). Pogosto so take nožice tudi ornamentirane s paralelnimi horizontalnimi kanelurami ali pa s spiralno kaneluro okrog cele noge. — V kolikor so ohranjena dna z ostanki nog, so nekatere vaze v spodnjem delu štirioglate, toda takoj prehajajo v okroglo obliko. Na dnu posode so pri enem primerku na notranji strani večje vdolbine tam, kjer so na zunanji strani noge.

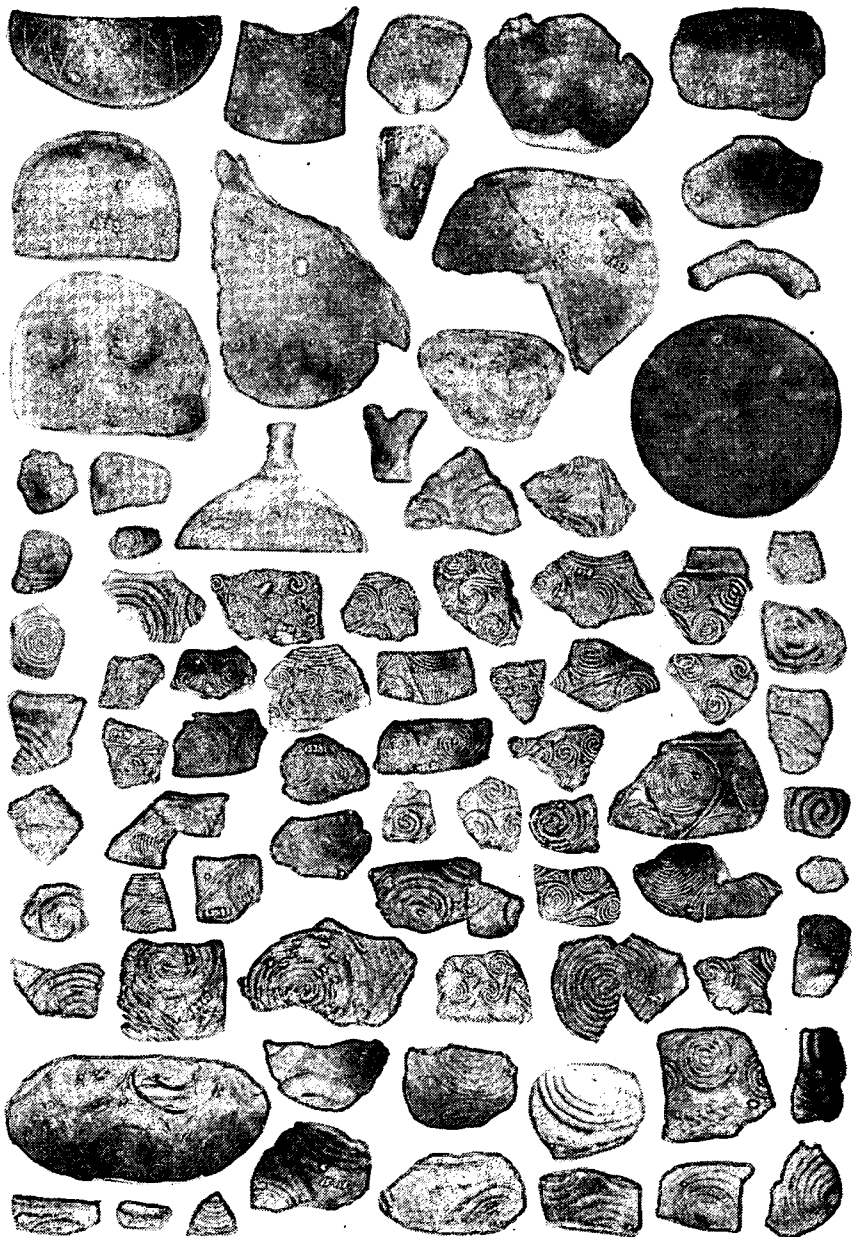
c) Kupe in sklede.

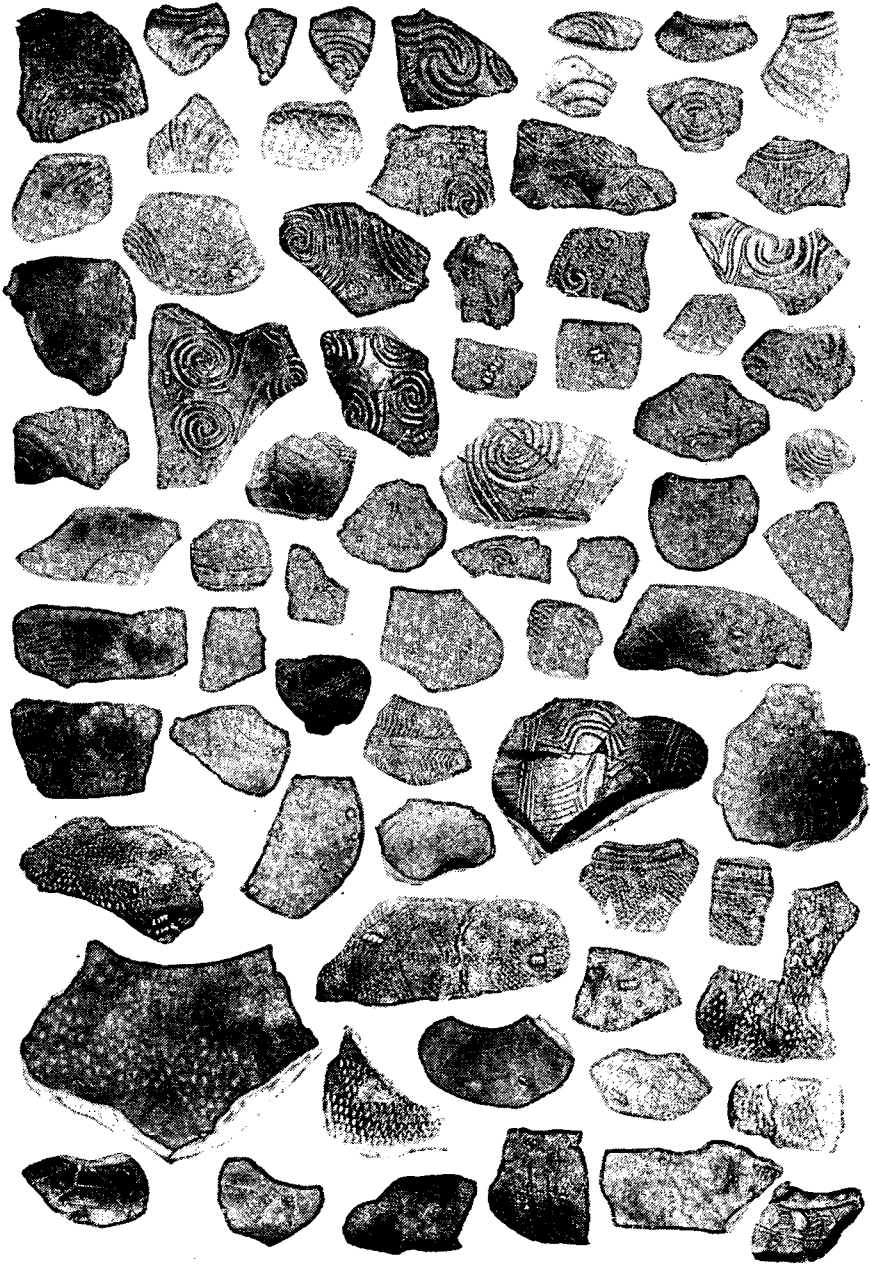
Ne morem trditi, da so razne skodelice in sklede v Butmiru manj uporabljali kot nekatere druge oblike, četudi so v literaturi manj znane. Vendar pa ne spadajo vedno v boljšo keramiko. Redko so ornamentirane, navadno z vdolbinami ali pa s plastično dekoracijo. V poedinih primerih se pa uporabljajo tudi vrezani ornamentami.

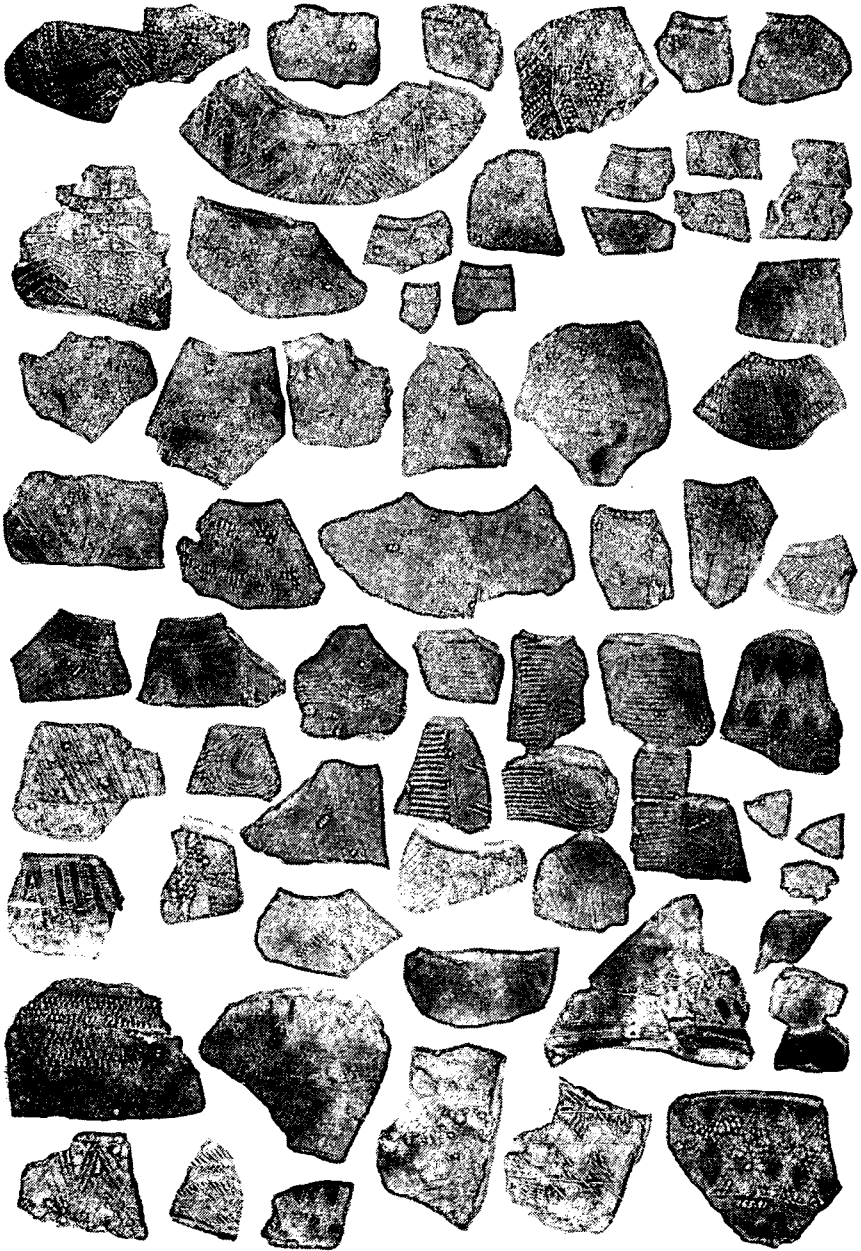
Med najnavadnejše sklede in skodelice spadajo tiste, ki so konične, cilindrične, polkroglaste in jajčaste oblike brez profilira-

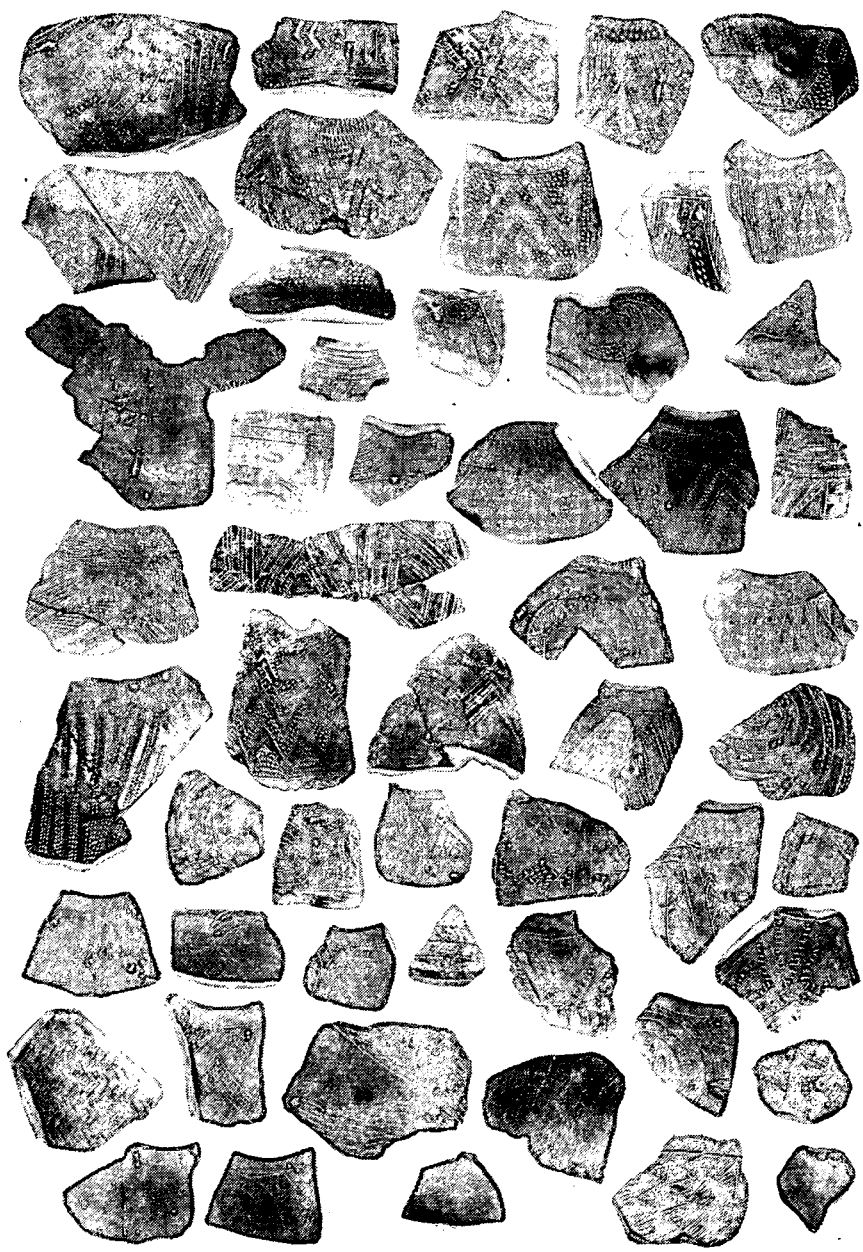
¹² Butmir I, T. III, sl. 14, 15.

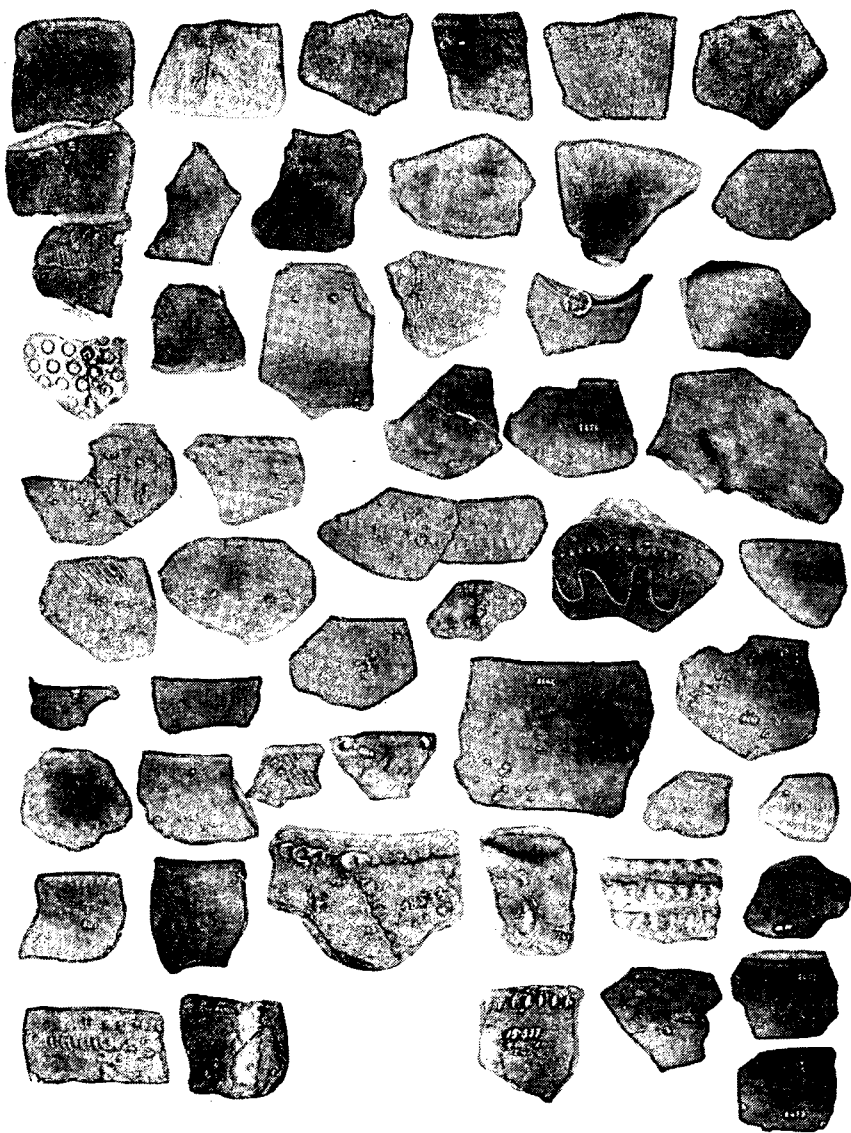


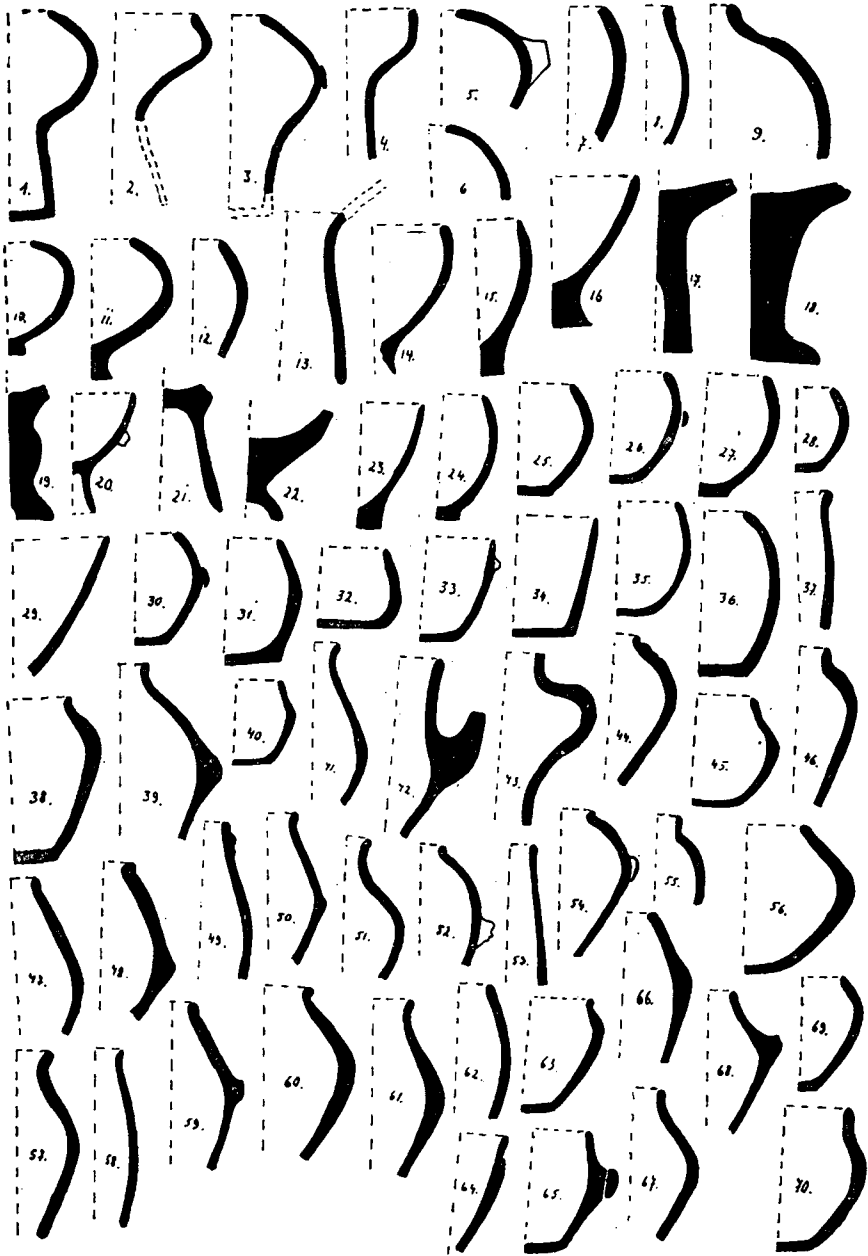




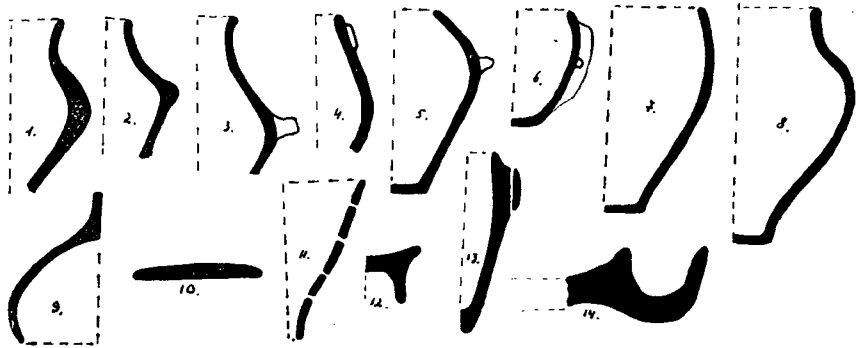








Sl. 2



nega ustja (sl. 1, št. 25—29, 31—36, T. I. — Butmir I, str. 16, sl. 22, 25. — Butmir II, str. 29, sl. 13, 15, T. VII, sl. 3, 8, 9, 10). Imamo razne oblike in razne variante. Medtem ko so nekatere popolnoma konične brez ročajev ali pa z njimi, so druge zopet popolnoma cilindrične s širokim dnom. Zadnje spadajo v grobo keramiko in niso uglajene. Med njimi obstaja tudi nekoliko variant. Tako imamo primere, kjer se pri skodelah srednji del nekoliko širi, pozneje pa zopet zožuje. Tipološko stojé med cilindričnimi in jajčastimi z ene strani ter polkroglastimi z druge. Tudi večje število jajčastih in polkroglastih oblik spada v grobo keramiko. Na trebuhu odnosno na največji periferiji se včasih nahajajo manjši ročaji. V enem primeru so na skodeli tudi štiri diametralno razporejena plastična rebra skoraj v celí višini posode (sl. 2, št. 6, T. I. — Butmir II, T. VII, sl. 3). Ta rebra so horizontalno prevrtana za vdevanje vrvice. Samo v posameznih primerih so te vaze ornamentirane z vrezanimi ornamentí.

V nadaljnjo skupino spadajo skodelice odnosno sklede, ki imajo neprofilirano ustje, so pa v temelju bikonične oblike, četudi z zelo blagim prehodom iz ramena v trebuh (sl. 1, št. 30, T. I in VI. — Butmir I, str. 16, sl. 20, 21). V splošnem v Butmiru sploh ni ostrih prehodov ali so pa zelo redki. Posode v tej skupini imajo pogosto ročaje na največji periferiji. V poedinih primerih so samo po trije mali vertikalno prevrtani ročaji na največji periferiji, ali so pa samo male vdolbine ornamentalnega pomena. Ornamentika je zelo redka.

Redke niso sklede in njihovi fragmenti, katerih temeljna oblika je bikonična, ustje pa profilirano (sl. 1, št. 37—42, 44—64, 66—68, 70, sl. 2, št. 1—3, T. I, II in VI. — Butmir I, sl. 40, 41, 43. — Butmir II, str. 29, sl. 12, 16, T. VI, sl. 12, T. VII, sl. 5). Imamo nekaj primerov, ki že v osnovi odstopajo od bikonične oblike, ker so bolj kroglasti ali pa polkroglasti. Imajo profilirano ustje. Veliko število je grobih, neuglajenih in nepravilnih ter bi se lahko vštele v navadno keramiko. Rame je slabše ali močnejše naglašeno, prehod v trebuh je ločen, včasih tudi malo ostrejši, vrat je širok, navadno nizek, bodisi s slabše ali močnejše navzven zavihanim robom. Ohranjeni fragmenti so često na ramenu ornamentirani z vdolbenimi ali vrezanimi ornamentí, ali tudi s plastičnimi vzboklinami. Najbrže so nekateri pripadali skledam na podnožju, nogi. — Kar se tiče analogij lahko največ podobnih oblik najdemo v Vinči v srednjem stratumu, s to razliko, da so tam veliko boljše izdelave in tudi bogateje ornamentirane (ornamenti v Vinči so po pravilu vdolbeni in izdelani v tehnikí uglajenih ornamentov).

d) Groba keramika.

Pod grobo keramiko se navadno smatrajo vse one posode, ki so izdelane nepravilno in sumarno, na prvem mestu pa tudi vse one, ki niso bile uglajene. Ravno tako se sem prištevaajo tudi vse

večje posode, kakor pitosi in podobne. Napačno je mnenje, da so se samo grobe posode uporabljale v vsakdanjem življenju. Tudi boljše posode so služile istim namenom, v kolikor pač niso najdene kot inventar v grobovih. Zato je tudi klasifikacija v to skupino keramike v resnici samo z ozirom na tehnično izdelavo, četudi bi se večkrat mnogi primerki po obliki, delno pa tudi po izdelavi lahko všteli v boljšo keramiko.

Celih ohranjenih odnosno rekonstruiranih je samo majhno število posod, ki spadajo po dimenzijah med večje. Tako je ena oblika v spodnjem delu konična z ločnim prehodom v rame in neprofiliranim ustjem (sl. 2, št. 7; T. I). Drugi primer je bolj jajčaste oblike, ki se po malem širi do profiliranega ustja (Butmir II, str. 31, sl. 23). Pod robom je plastično horizontalno rebro. Imitacija ročajev je izvedena na isti način. Največja posoda, ki jo lahko stavimo v skupino pitosov, ima obliko amfore s širokim, dovolj visokim vratom, ki ima nekoliko navzven zavihan rob. Prehodi so blagi. Po celem vratu se nahajajo kot ornament plastična rebra, a ročaji so imitirani s štirimi plastičnimi horizontalnimi rebri (sl. 2, št. 8. — Butmir II, str. 30, sl. 22).

Ostale oblike se lahko vstavijo v že omenjene skupine, kot so skleda in skodelice (kupe). Posebej je treba omeniti samo grobo izdelane posodice z dulcem v obliki cevi (Butmir I, T. IV, sl. 10, 12). Verjetno so imele ali konično ali pa cilindrično obliko.

Rob grobih posod je večsah izdelan nekoliko debeleje, posebno pri vazah večjih dimenzij, in okrašen z odtisi prstov.

e) Pokrovčki, sita in žlice.

V Butmiru ni najdenih veliko teh predmetov. V vsem so od vsake vrste najdeni samo po en ali dva primerka.

Pokrovčkov imamo dve vrsti. Prvi so ploščate okrogle oblike, brez ročaja, toda z dvema luknjicama za vrstico. Ohranjen je samo en primer, ki je zelo dobro izdelan in tudi uglajen (sl. 2, št. 10; T. II, četrta slika na desni strani). — Druga oblika pokrova je podobna skledi na visokem podstavku, a s to razliko, da je noga, ki predstavlja tu ročaj, veliko tanjša in brez razširjene baze. Sama oblika pokrova je polkroglasta. Dva ohranjena primera imata tudi sledove mehničnega glajenja (sl. 2, št. 9, T. II, četrta vrsta sl. 3, — Butmir I, str. 34, sl. 41, 42).

Sitaste posode so ohranjene v nekoliko primerih, ki so več ali manj fragmentirane (sl. 1, št. 11; T. I, zadnja vrsta predzadnja slika. — Butmir I, T. IV, sl. 9, 20. — Butmir II, str. 34, sl. 40). Nimajo nobene karakteristične oblike. Oblike so konične ali pa polkrogaste s koničnim delom za izlivanje.

Žlice so ravno tako ohranjene samo v dveh primerih (sl. 1, št. 14; T. I, zadnja vrsta sl. 6. — Butmir II, T. VII, sl. 1, 2), z daljšim, danes odlomljenim ročajem. Izdelave so grobe.

f) Posode kultnega pomena

Navadno se vsem dotičnim posodam, za katere še ne vemo praktične uporabe, daje imaginaren, kultni pomen. Včasih je to res pravilno, toda pogosto tudi ni. Nimam namere tu razpravljati o tem problemu. Dovolj naj bo le to, da smatram, da se večina predmetov lahko uporablja, brez ozira, ali je to t. zv. boljša keramika ali ne, ravno tako v vsakdanji uporabi kakor tudi v kultu. Kdaj in kako so poedini predmeti bili uporabljani, je pa še nemožne ugotoviti. Ravno tako pa tudi obstajajo primerki, ki se, bodisi zaradi svoje oblike ali pa zaradi svoje veličine, ne morejo uporabljati v vsakdanjem življenju. Je pa veliko vprašanje, ali so se oni res lahko uporabljali v kultu. Nekoliko bolj je mogoče to ugotavljati v onih najdiščih, kjer se uporablja tudi idoloplastika, kot na pr. v Butmiru. A tudi tu moramo posamezne podobne predpostavke prevzemati z rezervo. Tako je z miniaturnimi posodicami, ki jih najdemo v Butmiru veliko (sl. 2, št. 13; T. I, vse manjše posodice v gornji polovici tabele, T. II, druga vrsta srednja slika. — Butmir I, T. IV, sl. 15. — Butmir III, str. 30, sl. 17—21; T. VI, sl. 4a b, 5, 8, T. VII, sl. 11—15, 15 itd.). Pogosto se take posodice tolmačijo kot otroške igračke. Vendar je pa ta hipoteza precej samovoljna. Poedini primeri bi res lahko služili tudi tej svrhi, toda večina ne. Butmir, ki ima večje število figuralne plastike, nesporno kultnega in religijskega značaja, je lahko uporabljal v isti namen tudi večje število miniaturnih posodic.

Miniaturne posodice kopirajo vaze v naravni velikosti. Tako je tudi v Butmiru med miniaturnimi posodicami zastopano nekoliko vrst, ki so kopija normalnih. Tu imamo pa tudi nekoliko oblik, ki se doslej niso našle med navadnimi. Na prvem mestu so nekatere, ki so popolnoma ozke, konične oblike in se tudi končujejo konično ter nimajo izvedenega dna. Ker imajo te posodice tudi mala ušesa, so se morale obešati, ne pa zabadati v tla.

Med miniaturne posodice, ki nimajo analogij med ostalimi vazami v Butmiru, moramo všteti tudi t. zv. lekhitos, kakor ga imenuje Vasić. V spodnjem delu je nizek, štirioglat z zelo dolgim vratom, ki je poleg tega tudi zelo ozek, zgoraj zaprt z okroglo, na sredini prevrtano ploščico (T. I, dolnja vrsta, zadnja slika. — Butmir II, T. VI, sl. 7). Po strukturi, toda v nekoliko spremenjeni obliki, ima ta lekhitos analogije v Vinči.¹³ Lahko trdim, da se skladajo skoraj v vsem. Vasić vinčanskemu odvzema vsak kultni in religijski značaj ter ga tolmači kot kozmetično posodo.¹⁴ Vsekakor je že sama oblika posebnost in verjetno je prišla k nam iz tujine. Z njim je pa moral priti tudi način njegove uporabe. Vendar je pa vprašanje koliko časa je bila prvotna uporaba še znana in v veljavi.

¹³ Vasić, Preistorijska Vinča I, sl. 120—122.

¹⁴ l. c. I, str. 69 in sledeče.

Kultni karakter so verjetno imele nekatere manjše posodice, žrtveniki, kakor imenujejo to vrsto keramičnih izdelkov (sl. 2, št. 12, T. I, vrsta tri sl. 2. — Butmir II, T. VII, sl. 7). Eden od teh predmetov, najdenih v Butmiru, s pravico nosi to ime, in sicer zelo plitka okrogla skodelica na štirih nožicah. Druga manjša štirioglasta posodica je imela ravno tako štiri, danes odlomljene nožice. Oblike je bila štirioglate z veliko odprtino na gornji strani (T. I, druga vrsta sl. 2. — Butmir II, T. VI, sl. 9). Ta posodica nikakor ne more iti v skupino žrtvenikov, lahko je pa imela kultni karakter. Mogoče je celo delana po vzoru na nek riton (rhyton), toda zelo stiliziran in brez kakršnih koli oznak. — V skupino žrtvenikov bo mogoče šla še okrogla plošča manjših dimenzij, verjetno gornji del nekega žrtvenika, kateremu so danes odlomljene noge (Butmir I, T. III, sl. 13).

g) Ročaji.

Kadar je govor o ročajih na predzgodovinski keramiki, se navadno slednji izdvajajo kot poseben oddelek v keramografiji. Delno je to pravilno, ker so lahko tuj element, cepljen na domače izdelke, ali so pa stare oblike ohranjene neizpremenjene na novih, iz tujine prevzetih ali pa tudi predelanih posodah. Vsekakor se mora vedno, kadar se govori o ročajih gledati tudi na obliko same posode. V Butmiru imamo pa zelo malo posod, ki bi imele tudi ročaje. Nekaj primerov sem že omenil na zgornjih oblikah.

Razni ročaji se nahajajo na največji periferiji amfor. Imajo obliko čepov (čepasti ročaji) ali pa stiliziranih živalskih glav (?). Na skledah in skodelicah se nahajajo tudi ročaji v obliki štirioglatih čepov, včasih pa tudi zaviti navzgor v obliki roga (sl. 1, št. 42). Dekorativni karakter pa imajo manjše plastične vzbokline ali pa celo plastične spirale (T. I. — Butmir II, T. VI, sl. 10). — Male ročaje imamo tudi na miniaturnih posodicah, a ti so služili za obešanje posodic ter so zaradi tega velikokrat navpično prevrtani. — Na velikih posodah, pitosih, so ponekod krajša horizontalna plastična rebra, ki nimajo praktičnega pomena.

Veliko večje število ročajev je ohranjenih samo v fragmentih. Predvsem so to trakasti ročaji, široki in nizki ter horizontalno prevrtani, potem ročaji, ki se samo malenkostno vzdigujejo iznad sten posode, bodisi horizontalno ali pa vertikalno prevrtani, razni štirioglasti ročaji, en dvojni ročaj ter horizontalno prevrtani ročaji v obliki čepov in trikotni ročaji v obliki jadca, kakor jih imenuje Vasić (Butmir, str. 18, sl. 30–35; T. IX, sl. 2. — Butmir II, str. 31, sl. 24; str. 32, sl. 25, 32).

Drugo skupino ročajev obsegajo razne neprevrtane vzbokline v obliki gumbov (dugmasta izpupčenja), v obliki stožcev in čepov. Imamo pa tudi ročaje, ki se pri vrhu delijo v dva dela (Butmir I, T. III, sl. 16. — Butmir II, str. 33, sl. 34) ali se pa končujejo v stilizirane živalske glave. Več je primerov, kjer je taka plastična stilizirana živalska glava stavljena na samo steno posode. Nima

nobenega praktičnega, temveč samo dekorativni karakter (Butmir I, str. 19, sl. 38; str. 24, sl. 44, 45; T. IV, sl. 17, 19. — Butmir II, str. 31, sl. 25; str. 33, sl. 35; T. XIV, sl. 5, 15, 18).

2. Ornamentika.

Veliko bolje kakor razne keramične oblike je bila do sedaj raziskovana ornamentika, ki poleg plastičnih izdelkov in poleg že poprej omenjenih amfor daje tudi glavno karakteristiko Butmiru. Po teh izdelkih se on razlikuje tudi od ostalih najdišč bližje in daljše okolice. Posebno radi so vedno razpravljali o enem načinu dekoracije, o t. zv. plastičnih ornamentih, od katerih so nekateri res zelo lepi. Zastoj bomo danes iskali na drugih mestih razen v Egeji tak način zlaganja in sam tip motivov. Pomembne so pa tudi druge ornamentalne tehnike kakor tudi sistem njihovih motivov, ker nam danes dajejo veliko večjo možnost pri reševanju butmirskih problemov kot sama plastična dekoracija. Ni moj namen, da zmanjšam važnost dosedanjih del v tem pogledu, ki so z ene strani ravno zaradi lepote dekoracije, a z druge zaradi kompliciranosti vzbudili tudi največ pozornosti. Ker v najbližji okolici Butmira ni analogij, so se morale iskati tam, kjer so, v Egeji, dasi je od Butmira zelo oddaljena. Medprostor je pa ostal popolnoma neraziskan. Manj zanimiva navadna ornamentika, ki se v prvem momentu ni zdela zanimiva, ima pa analogije veliko bližje. Te analogije so pa take vrste, da se vsaj relativno lahko datira butmirska naselbina, medtem ko primerjava z oddaljenimi pokrajinami daje le dvomljivo datiranje.

Butmir uporablja več ornamentalnih tehnik, lahko celo rečemo, da vse doslej znane tehnike. Četudi se to zdi na prvi pogled malo čudno, vendar ne smemo pozabiti, da, ako on tudi uporablja neko tehniko, ni potrebno, da jo uporablja na tak način, kakor se na nekem drugem mestu, kjer je ona mogoče glavna tehnika in kjer je dosegla že virtuoznost. Tako se v Butmiru nahaja plastična dekoracija, tehnika vrezovanja, tehnika žigosanja itd. Še celo pri teh glavnih tehnikah pa lahko razlikujemo nekoliko, tipičnih različnih načinov izdelave.

a) Tehnika spiraloidnih reliefnih ornamentov.

Pri plastični dekoraciji, kakor jo navadno imenujejo, moramo razlikovati več načinov pri izvedbi. Na prvem mestu so tu oni ornament, ki so izdelani na uglajenih posodah. Zaradi tega sem jih tudi izdvojil v posebno skupino, ki se tipično razlikuje od ornamentov, ki se nahajajo na neuglajenih vazah. V naših primerih se je poskušala reliefnost dobiti na več načinov, ki imajo čisto tehničen karakter. Včasih so ti poskusi bolj, včasih manj uspeli. Priznati moram, da je napačno mnenje, ki se daje v raznih publikacijah, po katerem bi bila ta ornamentika vodilna v Butmiru. Nasprotno so taki primeri samo posamezni in se tudi uporabljajo

samo na poedinih posodah. V velikem številu drugih keramičnih ostankov se ta tehnika resda ne izgublja, že zaradi svojega karakterja, toda vendar ni glavni sestavni del keramike (T. II in III). Ako vračunamo sem tudi popolnoma neznatne fragmente in dotične, pri katerih reliefnost ni uspela, nimamo ohranjenih niti 100 primerov, kar je relativno zelo malo, če vzamemo v poštev, da je na tem najdišču najdeno približno tudi isto število statuet odnoso njihovih fragmentov. Izdelava v tej tehniki je bila s tehnične strani zelo težka, posebno z ozirom na enostavno orodje, ki je keramografom bilo pri roki. Dalje sta pa zelo težka tudi sistem in razdelitev motivov, ki sta zahtevala veliko preciznost in potrpežljivost kakor tudi umetniški dar in smisel za kompozicijo. Imamo več fragmentov, po katerih se vidi, da delavec ni bil vedno na višini in da je delal dosti sumarno na svojem izdelku. Na drugi strani imamo zopet fragmente, ki so dobili klasično lepoto in preciznost.

S tehnične strani se ta vrsta ornamentov izvaja na različne načine. V okviru te dekoracije so pravi reliefni ornamenti relativno dovolj česti, medtem ko ostale lahko smatramo, četudi so precizno izvedeni, le kot imitacijo. Prave reliefne ornamente imamo povsod tam, kjer se je uporabila t. zv. zarezovalna (duborezna) tehnika, bodisi da se je okolna površina posode izdolbila ali pa samo globoko vtisnila (T. I, četrta vrsta sl. 3, 4; T. II, več fragmentov v dolnji polovici tabele. — Butmir II, T. VIII, sl. 1, 2, 5, 6, 10, 11, 14 itd.). V isto skupino moramo vstaviti tudi one, pri katerih ni izdolbena cela okolna površina, temveč samo del med ornamenti. Taki primeri so relativno zelo redki. — Drugo skupino zastopajo ornament, pri katerih se okolna površina ni izdolbila na zgornji način, temveč se je motiv globoko vrezal, a okolna površina kakor tudi ona med ornamentami se je oddelila s širokim in globokim vrezom ali pa celo izrezom (T. II. — Butmir II, T. VIII, sl. 18). Cilj je bil tudi tu, da se dobi reliefnost motiva, v čemer je bil popoln uspeh. Včasih se celo neornamentirani deli v notranjosti motiva lahko smatrajo kot poseben motiv. — Tretji samo izjemen primer je dosti podoben zgornjemu načinu izvedbe. Tu se mesta okrog ornamenta ne oddeljujejo z drugo vrezano linijo, temveč se ostri robovi ornamenta zaobljujejo (T. II. — Butmir II, T. VIII, sl. 4). Tudi tu je uspela želja, da se dobi reliefnost ornamenta. — Četrty način je zelo poenostavljen. O pravi reliefnosti tu ne moremo govoriti, kakor tudi ne o cilju, da se izzove reliefnost, ker ni uspela, četudi se poedine tračice izvajajo s pomočjo dveh vrezanih linij in celo tangente, ki vežejo spiralne motive. Uporablja se res šrafiranje okolne površine, vendar pa cilj tudi s tem ni uspel. (T. II in III. — Butmir I, T. V, sl. 2. — Butmir II, T. VIII, sl. 20; T. IX, sl. 1—4). — Peti način je podoben gornjemu, samo da je izpuščeno tudi šrafiranje okolne površine (T. II in III. — Butmir I, T. V, sl. 3, 8).

To so vsi načini pri izdelavi reliefnih motivov, medtem ko vsi ostali načini gredo v skupino onih, kjer je motiv zamišljen kot

vrezan ali pa vdolben in kjer se kot ornament ne more smatrati ostala negativna površina. V gornjih primerih se pa poleg vrezov uporabljajo tudi vdolbine, izvedene z nekim topim predmetom.

Zanimivo je, da se pri zgoraj navedenih reliefnih ornamentih uporablja vedno en in isti motiv, ki je izdelan v raznih kombinacijah, ornament, ki se označuje kot spirala odnosno kot spiraloidni motiv. Vasić s popolno pravico omenja, da se v Butmiru prava spirala nikdar ne uporablja,¹⁵ temveč vedno kot spiraloiden ornament, voluta in tudi kot S- in C- motiv. Zadnji se nahaja samo na par fragmentih.

Celotno spiraloidno ornamentiko je detajlno raziskal Vasić v že citirani študiji.¹⁶ Ker novih momentov ni, ne bom zahajal v detajle. Ostali doslej še nepublicirani material ravno tako ne daje nobenih podatkov, ker so v glavnem samo neznatni fragmenti. — Kakor sem že omenil, prava spirala ni nikdar zastopana, temveč prihajajo samo motivi v obliki volute, pri kateri so glave spiralno uvite, bodisi enostavno ali pa zloženo. Tak motiv v veliko primerih lahko imenujemo tudi navaden S-motiv, bodisi v ležeči ali pa stoječi legi. Vasić, ki je detajlno raziskoval razne kombinacije S-motiva kakor v Butmiru tako tudi na drugih mestih, pravi, da v »Butmiru postojе složaji S-motiva sa spiralno savijenim krajevima koji se, i u najslóženijoj kompoziciji, vezuju samo sa dva susedna, bilo u horizontalnom bilo u vertikalnom pravcu, S-motiva«. Dalje je mnenja, da je to ena od najenostavnejših kompozicij S-motivov, ki v Butmiru ne označujejo začetno obliko v razvitku tega ornamenta, temveč »uprosčen oblik jednog ornamenta pozajmljenog iz kulturno višeg centra«.¹⁷ Vendar pa njegovo mnenje, da ne obstajajo S-motivi, ki bi se vezali z več kakor dvema takšnima motivoma, ni točno. Vsaj en fragment imamo, kjer se S-motiv veže s pomočjo krivih linij v obliki tangent z več drugimi S-motivi (T. II. — Butmir II, T. VIII, sl. 18). Ker je fragment preveč uničen, ni mogoče izvesti točno rekonstrukcijo, po kateri bi se videlo, s koliko S-motivi je vsak posamezen vezan.

Zanimiv je primer S-motiva, kjer se en konec spiralno uvija, medtem ko se drugi končuje z navadnim diskosom (T. II. — Butmir II, T. VIII, sl. 11). Tudi v tej kombinaciji je S-motiv zvezan samo z dvema drugima.

Drugi karakterističen motiv v Butmiru, ki je zelo redek a v toliko bolj zanimiv, je C-motiv. Na našem najdišču prihaja ta motiv v več kombinacijah. Tako so C-motivi lahko zvezani v horizontalni legi (T. II. — Butmir II, T. VIII, sl. 2, 8), ali so pa vezani s štirimi sosednimi C-motivi (T. II. — Butmir II, T. VII, sl. 2—4).¹⁸

¹⁵ Vasić, Datovanje Butmira, str. 16.

¹⁶ l. c. str. 1 in sledeče.

¹⁷ l. c. str. 9.

¹⁸ l. c. str. 11 in sledeče.

Gornji motivi in ornamenti se uporabljajo edino na amforah. Na drugih keramičnih oblikah doslej niso znani. Vsi fragmenti ki so doslej znani, pripadajo večidel gornjim delom posod. Imamo pa tudi več primerov, kjer je ornamentiran spodnji del posode, t. j. nekdanji podstavek (T. I, četrta vrsta sl. 3, 4) v isti tehniki. Z istimi ornamenti so pa okrašene tudi amfore, ki so pozneje zopet sprejele podstavek.

V urezih odnosno v vdolbinah reliefnih ornamentov se včasih opažajo skromni ostanki rdeče barve. Mogoče je to bila inkru-stacija. Medtem pa o beli barvi ni nikdar nobene sledi.

b) Tehnika ostalih reliefnih ornamentov na uglajenih vazah.

V gornji skupini se nahajajo samo spiraloidni motivi, ki se uporabljajo samo na eni vrsti posod odnosno na eni karakteristični obliki. Plastični ornamenti, ki pa niso spiraloidni, poleg tega pa so izvedeni tudi v drugi tehniki, so tudi na drugih oblikah na prvem mestu na skledah. Iz gornje skupine sem izdvojil tudi dva fragmenta, ki mogoče pripadata celo amforam, imata pa motiv izdelan na isti način, ki pa ni identičen spiraloidnemu. V enem primeru so plastični polmesci (T. III, na desni strani druga navpična vrsta sl. 5. — Butmir II, T. X, sl. 4), kjer je cela okolna površina vdolbena odnosno poglobljena. Pri drugem fragmentu se nahaja neki meandroidni motiv (T. III, na levi strani tretja navpična vrsta sl. 5. — Butmir II, T. XII, sl. 16), kjer je okolna površina vdolbena in poleg tega še šrafirana.

Pri skledah in skodelicah s profiliranim ustjem imamo dovolj često plastične ornamente, ki so v glavnem vsi istega karakterja. To so manjše plastične vzbokline, bodisi modelirane ali pa aplicirane. Pogosto se komaj vzdigujejo iznad sten posode in dajejo videz in vtis tolčenih vzboklin na kovinskih posodah. Nahajajo se na ramenu, kjer so izvedeni v pravokotnih grupah, ali so pa v celih vrstah pod ustjem in na največji periferiji (T. VI. — Butmir I, str. 24, sl. 41—45). Včasih so samo manjše skupine podobnih vzboklin (po dve ali tri). Oblika jim je okrogla ali pa podolgovata.

Ta način ornamentiranja je zelo zanimiv in se verjetno ni razvil v keramiki, temveč je bil sprejet kot imitacija z drugih posod. Vasić vedno trdi da so vzori bili kovinski, kar mu zopet drugi največ zamerjajo, češ da tako tolčenih vzboklin na metalnih vazah ni. Resnica pa je, da se popolnoma isti primeri ne morejo najti na vzorih, ker nikjer ni rečeno, da je n. pr. ravno Butmir moral imeti metalni vzor, temveč ga je sprejel s keramičnih izdelkov drugih najišč in kultur, ki so mogoče imeli takšne vzore. Na ta način bi bile razumljive tudi vse razlike. V Butmiru imamo tudi vrste vzboklin na največji periferiji in pod ustjem, do je na mestih, kjer se je metalna vaza sestavljala in pritrjevala z zakovicami in žebličji. Lahko bi na temelju tega naše vzbokline bile celo imitacija glave žebličjev.

c) Tehnika reliefnih ornamentov na neuglajenih posodah.

Plastični ornamenti na neuglajenih grobih posodah se ne razlikujejo od ornamentov v drugih istočasnih kulturah v Donavski Dolini. V glavnem se uporablja tehnika apliciranih plastičnih reber z odtisi prstov ali nohtov (T. VI. — Butmir I, str. 24, sl. 45; T. IX, sl. 1—3, 5, 13 itd. — Butmir II, str. 30, sl. 22, 23; T. XIV, sl. 2, 7 itd.). V poedinah primerih rebro ni bilo aplicirano, temveč modelirano. To so relativno zelo redki primeri. Namesto odtisov prstov so lahko tudi samo navadni vrezki. — Po legi so rebra horizontalna, enojna ali pa v nekoliko vrstah pod ustjem, potem na ostalem delu posode v raznih smereh, prekrizana, v obliki cik-cak linij, v traku itd. Včasih so tudi polkrožna ali popolnoma kratka in se uporabljajo namesto ročajev. — Razne čepaste, konične in dr. vzbokline imajo lahko praktičen ali pa ornamentalen pomen. — Že poprej sem omenil razne stilizirane živalske glave, ki so bile stavljene namesto ročajev, imele so pa dekorativen pomen. — Včasih imamo namesto plastičnih reber cele skupine koničnih apliciranih plastičnih vzboklin (T. VI. — Butmir I, T. VIII, sl. 11).

d) Dolbeni ornament.

Pri opisu reliefnih ornamentov sem omenil, da poedine linije niso vrezane, temveč vdolbene. Tukaj je tehnika vdolbenih ornamentov uporabljana namesto enostavnega vzrezovanja, toda samo kot pomožno sredstvo. — Veliko število istih motivov, ki se uporabljajo v reliefni dekoraciji, je pa izvedenih tudi v čisti tehniki dolbenja. Včasih se zdi, da je bila želja izvesti reliefni ornament. To je posebno tam, kjer se je okolna površina izpolnila z vbodi, vrezi ali pa z malimi oglastimi ornamentami (T. I in III. — Butmir I, T. V, sl. 6. — Butmir II, T. VIII, sl. 17, 19; T. VI, sl. 3; T. IX, sl. 7 itd.). Vdolbine niso nastale s pomočjo mehničnega glajenja, temveč z enostavnimi vrezji, narejenimi z nekim topim predmetom. Kot motiv se uporablja vedno S-motiv v najnavadnejših kombinacijah, bodisi v ležeči ali pa stoječi legi. En S-motiv je vedno vezan samo z dvema sosednjima S-motivoma. Tudi tu vidimo, da so se taki motivi uporabljali le na amforah, in sicer na gornjem delu ali pa, kar je zelo redko, na spodnjem delu, na nekdanjem podstavku. Včasih najdemo pri amforah tudi kombinacije vdolbenih in reliefnih ornamentov na isti vazi na ta način, da se je gornji del amfore ornamentiral z reliefnimi motivi, spodnji pa z vdolbenimi ornamentami.

Profilirane sklede in skodelice, od katerih so vsaj nekatere bile na podnažju, nogi, se včasih ornamentirajo z vdolbenimi ornamentami, ki niso nastali z navadnim dolbenjem, temveč z mehničnim glajenjem vaze (T. VI. — Butmir I, str. 24, sl. 40; T. VIII, sl. 1. — Butmir II, str. 32, sl. 32; T. XIII, sl. 26). — Kot motivi se uporabljajo ravne vertikalne in poševne paralelne linije in neki motivi

trikotnikov odnosno mrežasti ornament. Vedno se izvajajo samo na ramenu vaze.

Sem moramo prišteti tudi male vdolbinice okrog ročajev in vdolbinice v vrstah, ki se nahajajo na največji periferiji. (T. VI. — Butmir II, T. XIV, sl. 17). Te vdolbine zamenjujejo plastične vzbo-kline na drugih vazah.

Z ozirom na ostale tehnike so vdolbeni ornamenti relativno dovolj redki.

e) Žigosani ornamenti.

V tehniko žigosanja spadajo razni vtisnjeni ornamenti, posebno mali krožiči, ki so izvedeni ali s posebnim zato narejenim instrumentom, ali pa z navadno travo ali trstiko. Tak način žigosanja je znan na skoraj vseh najdiščih naših pokrajin, čeprav ni posebno priljubljen. Tako je Vinča kljub ogromnemu materialu dala zelo redke primere žigosanja na zgoraj omenjeni način. Butmir nekoliko odstopa od tega pravila. Četudi se ta tehnika tu ne more meriti s kako drugo, vendar je močnejše zastopana od tehnike dolbenja.

Žigosani krožiči lahko pokrivajo vso površino vaze, lahko so v skupinah, lahko pa izvajajo tudi poedine motive ali sestavljajo trakove (T. III in VI. — Butmir I, T. VII, sl. 10, 11; T. VIII, sl. 3. — Butmir II, T. X, sl. 16; T. XI, sl. 9, 12, 15; T. XIV, sl. 1).

V Butmiru se uporabljajo tudi drugi načini žigosanja, ki do- slej niso bili znani, odnosno, ki so se napačno tolmačili. Tako tudi Hörnes, ki je objavil poedine fragmente, pravi enostavno »Schnur-ornamente«, vrvičasti ornamenti.¹⁹ On je na ta način označil samo zunanji videz ornamenta, medtem ko v jedro tehnike ni šel. Med- tem pa tu ni govora o vrvičastem ornamentu niti po videzu, še manj pa po tehniki. Ornamenti so se izvajali s pomočjo nekega instru- menta v obliki koleščka z zobci. V nekaterih drugih primerih se uporablja deščica, na kateri je bila ena ali več vrst zobcev. Prvi primer sem našel v Butmiru na treh fragmentih (T. III. — Butmir II, T. XI, sl. 3). Vbodi od zobcev so zelo drobni, skoraj nepravilni, znak, da mojster ni znal delati s tem instrumentom. Poleg teh treh primerov jih imamo še nekoliko, za katere pa ne morem trditi, da so izvedeni na podoben način. Verjetno predstavljajo imitacijo tehnike takih ornamentov (T. I in III). V prvem primeru so motivi izvedeni svobodno, bodisi kot šrafirani rombi ali pa kot spiralne končnice, v drugem pa samo izpolnjujejo pravilne trakove (T. III in IV. — Butmir I, T. VII, sl. 66 (?) Butmir II, T. XI, sl. 1, 15; T. XII, sl. 9). Tu ne moremo govoriti o nekem vrezu, pri katerem se instrument od časa do časa nekoliko globlje vbada (Furchen- stich, brazdasti vrez), temveč je tu enakomerno vrezana linija, pri kateri so nekatera mesta nekoliko globlja. Ona se ponavljajo in imajo vedno isti videz. S prosto roko niso mogla nastati.

¹⁹ Butmir II, str. 45. T. XI, sl. 1, 3.

Imamo še nekoliko ornamentov, ki so izvedeni z vbodi, ki jih pa danes ne morem klasificirati. Vprašanje je pri njih, ali se je uporabljal kakšen zložen instrument ali pa navadno šilo. Zdi se, da je prva možnost verjetnejša, toda oblika samega instrumenta je nejasna. Nejasno je tudi, ali se je s pomočjo tega instrumenta izvajal cel motiv naenkrat ali pa samo poedine linije (T. III in IV. — Butmir II, T. XI, sl. 6, 10).

f) Tehnika vrezovanja.

Najmočnejše so zastopani ornamenti, ki so izvedeni z navadnimi vrezji in vbodi. V tej tehniki imamo raznovrstnost motivov in razne kombinacije, ki so zelo enostavne, četudi se zde v prvem trenutku zelo zamotane. V tehničnem pogledu se pri izvajanju vrezanih ornamentov v Butmiru uporablja navadno vrezana linija, brazdasti vrez (Furchenstich) in navadni vbodi. Vaze, ki uporabljajo vrezane ornamente, so skoraj izključno amfore, zelo redko pa tudi neke sklede in kupe. Z druge strani se pa v tej tehniki rade ornamentirajo tudi miniaturne posodice.

Motivi, ki so izvedeni v tehniki vrezovanja, so često napačni in grobi. Od krivolinijskih ornamentov se uporabljajo spiraloidni motivi, v našem primeru S-motiv (T. I—V. — Butmir I, T. V, sl. 1, 4, 7. — Butmir II, T. IX, sl. 5—19 itd.). Pri slabo izdelanih posodah so ornamenti popolnoma deformirani. Razdelimo jih lahko v nekoliko skupin. V prvi je motiv izdelan samo s pomočjo vrezov, v drugi je motiv izdelan v obliki traku, ki je izpolnjen z vbodi, črtkan ter z mrežastim motivom, in v tretji, kjer je motiv izveden v obliki negativnega traku, katerega okolica je pa izpolnjena z vbodi, črtkana, s cik-cak linijami ali pa z mrežastim ornamentom, medtem ko sam trak ostane prazen. Zadnji primer bi lahko celo všteli v skupino neuspele imitacije reliefnih ornamentov.

Poleg spiraloidnih imamo še nekoliko krivolinijskih motivov, ki se pa ne dajo klasificirati. Med njimi se nahajajo tudi navadne valovnice ali pa med seboj vezani ločni motivi (T. III in IV. — Butmir II, T. IX, sl. 21; T. X, sl. 10, 11).

Vsi ostali ornamenti so pravolinijski motivi, kakor so razno izpolnjeni trakovi (z vbodi, črtkani itd.), trikotniki v raznih legah (na razne načine črtkani ali pa izpolnjeni z mrežastim ornamentom, cik-cak linijami in vbodi), rombi, ki prihajajo posamič ali pa v vrstah (izpolnjeni z vbodi, črtkani itd.), potem šahovske table, cik-cak trakovi, meandroidni motivi, mrežasti motivi itd. (T. I—VI). Bolj zanimiva od samih motivov je njihova kompozicija na vazah. Imamo primere, kjer šahovska tabla ali pa tudi same cik-cak linije pokrivajo celo vazo. Tudi neki drugi motivi, na pr. trikotniki, so lahko razporejeni po celi površini posode. Dovolj je pa tudi primerov, kjer se na isti vazi uporablja izmenoma nekoliko motivov. Tako mrežasti motiv s štirikotniki, ki so črtkani s kratkimi vrezanimi linijami, šahovske table s trakovi, ki se pri vrhu lomijo pod

kotom (zaradi nepravilne izdelave so često tudi pri vrhu ločno izpe-
ljani), črtkani trikotniki s trikotniki, izpolnjenimi v vbodi, črtkani
trikotniki v raznih legah s horizontalnimi trakovi ali pa koncen-
tričnimi trikotniki, meandroidni motivi s cik-cak trakovi itd. (T. I,
IV in VI. — Butmir I, T. VI, sl. 1, 2, 4—10, 12, 15. — Butmir II,
T. X, sl. 2, 13, 14; T. XII, sl. 8, 12 itd.). Razdelitev med poedinimi
ornamenti je lahko v vodoravni ali pa navpični smeri. Najpogosteje
je pa izvedena in v eni in v drugi smeri. Tako se pod ustjem posode
nahaja širši friz, v katerega se izmenoma stavlja različni motivi,
medtem ko pod tem frizom prihajajo zopet drugi ornamenti.

Motivi so omejeni z vrezanimi linijami, katerih notranjost se
različno izpolnjuje. V Butmiru imamo pogosto izvedene motive
tudi samo v vbodi, ne da so omejeni. Tako se izvajajo rombi, bodisi
v vrstah ali pa v obliki šahovske table, potem razni trakovi, tri-
kotniki v različnih legah in raznega karakterja (koncentrični, viseči
itd.), poševni trakovi, meandroidni motivi itd. (T. I, III in IV. —
Butmir I, T. VIII, sl. 8, 9. — Butmir II, T. XI, sl. 6—8, 10—11).

Pri slabo delanih posodah se uporabljajo trakovi, izpolnjeni z
nepravilnimi paralelnimi linijami. Vaze, ki so cele pokrite s para-
lelnimi cik-cak linijami, so razdeljene v horizontalne zone. — Radi
se ornamentirajo tudi ročaji in to z vrezanimi ornamenti.

g) Ostali ornamenti.

Sem spadajo predvsem ornamenti na neuglajenih vazah, na-
vadno na večjih posodah, kjer se na robu ali pa na največji peri-
feriji ali na nekem drugem mestu nahajajo odtisi prstov in nohtov.
Včasih se nahajajo navadni odtisi, narejeni z nekim topim pred-
metom, ali pa samo navadni vrezi. Tak ornament se uporablja zlasti
na apliciranih ali modeliranih rebrih pri večjih posodah.

3. Sklep.

Za datiranje Butmira imamo danes dve glavni hipotezi. Po eni
je Butmir čisto neolitska naselbina starejšega datuma, medtem ko
je po drugi resda brez kovinskih izdelkov, vendar pa kronološko
mlajši in pada v kovinsko periodo v okviru Egeje. Prvo mnenje
z malimi izvzetki in z različnimi variacijami zastopa večina znanstven-
nikov, drugo pa brani Vasić. V nekoliko primerih so tudi drugi
znanstveniki korigirali svoje mišljenje, a vendar niso Butmiru
priznali mlajšega značaja. Eni so mnenja, da je Butmir pod vplivom
Egeje, medtem ko drugi zopet domnevajo, da je Egeja sprejela
ravno od Butmira veliko elementov.

Najpodrobneje je posamezna vprašanja reševal Vasić, ki je
skušal dokazati na temelju spiraloide dekoracije S- in C-motiva
vpliv Egeje na Butmir. Po njem Butmir nikakor ne more biti sta-
rejši od kraja srednje Minojske (M. M. III) ali pa začetka pozno
Minojske periode (L. M. I) v Egeji oziroma na Kreti.²⁰ Na nekem

²⁰ Vasić, Datovanje Butmira, str. 21 in sledeče.

drugem mestu, kjer je opisal neko statueto iz Butmira, gre še celo dalje, ter Butmir datira v pozno Minosko periodo III (L. M. III) od 1400—1200 l. pred današnjim štetjem²¹. Do tega zaključka je prišel, ko je primerjal statuete iz Butmira, ki imajo roke položene na prsi, a ne pokrivajo dojka, s Kličevačkim idolom in dvema figurama iz Knososa. Kličevački idol in butmirske statuete s tako lego rok bi bile po njem istočasne s figurami iz Knososa²². Isto mu potrjujejo tudi predstave na hrbtu že omenjene statuete, ki predstavljajo nakit analogno idolu iz Kličevca, statueti iz Babske in ostalim iz te grupe²³. Prvo svojo hipotezo, po kateri Butmir spada na konec M. M. ali pa na začetek L. M., utemeljuje z enim fragmentom s C-motivom, ki se nahaja v taki kombinaciji, da daje videz dvojne sekire (labrys-a). Na Kreti se dvojna sekira pojavlja že v zgodnji Minojski periodi (E. M. II), a vrezane ali pa slikane predstave pripadajo šele srednji Minojski dobi III (M. M. III) ali pa pozni Minojski periodi (L. M.)²⁴.

Zadržal se bom na nekaterih novih momentih, ki so se pojavili, medtem ko bom Vasičeve in nekatere druge domneve pustil ob strani. Ne bom skušal dovesti Butmir v zvezo z Egejo odnosno s Kreto, ker četudi je nesporen vpliv te pokrajine na Butmir, ni bil nikdar izvršen direktno, vemveč vedno čez druga najdišča in kulture. Taki posredujoči členi danes še manjkajo. Analogije iz Egeje imajo res velik pomen, toda velika je razlika, ali bomo Butmir postavili v pozno Minojsko periodo (L. M. III) ali pa na konec srednjega Minojskega časa (M. M. III). Kot baza nam lahko na eni strani služi C-motiv, na drugi pa lega rok pri nekaterih statuetah. Oboje je tako karakteristično, da vsak zase lahko velja kot sigurna začetna točka. Vendar je pa med njima velika kronološka razlika. Danes ne moremo ugotoviti, katerega od teh dveh primerov lahko uporabimo kot temelj za daljnje raziskovanje in daljnje delo v tej smeri. Vsekakor moramo najprej najti medčlene, v kolikor obstoje, ter jih med seboj povezati.

Najvažnejše najdišče v Donavski Dolini, ki nam danes lahko služi kot temelj za raziskovanje celotne prazgodovine v Donavski Dolini in obmejnih pokrajin, je Vinča. Tukaj so močne plasti, bogastvo v keramičnih oblikah, neprekinjen razvoj poedinih vrst oblik, njihova kulminacija in njihova degeneracija itd. Ni vedno lahko odrediti odnos poedinih najdišč do take metropole, posebno če je ona iz druge kulture. Vendar se pa vedno lahko najdejo stične točke, na temelju katerih moremo postaviti meje trajanja nekega

²¹ Vasić, La »Negresse« de Butmir (sep. ot. iz Odbitka z księgi pamiatkowej ku czci prof. Dr. Włodzimierza Demetrykiewicza) str. 1 in sledeče.

²² l. c. str. 6.

²³ l. c. str. 3 in sledeče. — Glasnik Sarajevo, 1942, str. 111 in sledeče.

²⁴ Vasić, Datovanje Butmira, str. 17 in sledeče. — Primer. Martin P. Nilsson, The Minoan-Mycenaean religion and its survivals in greek religion, Lund 1927, str. 163. — Evans, The palace of Minos, II, London 1928, str. 15 in sledeče.

najdišča, obenem pa tudi utrditi karakter odvisnosti najdišča od take metropole.

Butmir je, četudi neznatno, vendar odvisen tudi od Vinče. V neki drugi študiji, kjer sem pisal o butmirski plastiki, sem opomnil na skoraj popolno odsotnost stičnih točk med Butmirom in Vinčo²⁵. To je veljalo za plastične izdelke, kjer obstoje sicer poedini skupni detajli, ki pa ne morejo biti merodajni. Končen zaključek je bil, da je butmirska plastika lokalnega karakterja, verjetno ne avtohtona v Butmiru, temveč delana po nam še neznanih vzorih. Lahko je bila sprejeta nekje iz tujine in šele v Butmiru dobila svoj lokalni pečat²⁶. Tedaj, ko mi še niso bili znani drugi fakti, sem domneval, da dajejo za datiranje Butmira glavni temelj naturalistično delane statuete v Butmiru.

Hörnes pravi, da so spiraloidni reliefi ornamenti karakteristični za spodnjo tretjino butmirskih plasti, celo da se najlepši nahajajo na samem dnu²⁸. Na temelju tega je tudi Vasić postavil veliko svojih zaključkov²⁹. Za nas je ravno tako velikega pomena, ker ravno ti fragmenti, ki jih navaja Hörnes, pripadajo amforam v njihovi, lahko rečemo, najlepši formi, tedaj, ko se je podstavke združil z vazo, toda tedaj, ko je obdržala še vse oznake svojega izvora. V Donavski dolini taki primeri doslej niso bili znani. Podstavki so znani v bernburškem tipu Srednje Evrope. Že Schuchardt jih je označil kot podstavke za vaze³⁰, in Brenner se mu je priključil³¹. Splošno mnenje je pa bilo, da so to bobni. Butmirski podstavki s temi nimajo nič skupnega, edino da so bili uporabljani v isti namen, t. j. kot podstavki. Oblika amfor, ki se uporablja v Butmiru, je lokalnega značaja, in danes nima nobenih analogij niti v Donavski dolini niti v Egeji. Zato tudi lahko domnevamo, da se je vaza s podstavkom združila v krogu butmirske kulture, toda samo v tej obliki. Do združevanja podstavka in vaze je pa moralo priti tudi na drugih mestih Donavske doline, ker imamo končne, že združene oblike na mnogih mestih. Tako je na Vinči kupa na visoki, polno delani nogi, v Bodrogkeresztur kulturi in Tiszapolgar-Tiszaug grupi je kupa na visoki cilindrični, konični ali pa štirioglati nogi. Na teh mestih se do sedaj niso odkrili posebej delani podstavki, medtem ko se v Butmiru nahajajo ene in druge oblike v istem stratumu.

V Butmiru se ostrejši prehodi pri vazah skoraj nikoli ne uporabljajo. Nekoliko takšnih primerov, ki jih lahko smatramo kot osamljene, pripadajo skledam. V Vinči je karakteristična odlika

²⁵ Glasnik Sarajevo, 1942, str. 87 in sledeče. — Primer. l. c. str. 102 in sledeče.

²⁶ l. c. str. 110 in sledeče.

²⁷ l. c. str. 111.

²⁸ Butmir II, str. 54.

²⁹ Vasić, Datovanje Butmira, str. 5 in sledeče.

³⁰ Schuchardt, Alteuropa, str. 113.

³¹ Ebert, Reallexikon, Bernburger Typus § 2.

najnižjih plasti, da se uporabljajo samo ostri prehodi. Izvzeti moramo pač one oblike, ki pripadajo Körös kulturi.³² Šele pozneje se ostri prehodi počasi zaobljujejo in razne bikonične forme prehajajo v hruškaste, polkroglaste itd. Nekateri ostri prehodi pri vazah ostanejo še dalje, posebno pri plitkih skledah se celo pojačajo. Z ozirom na poznejše zaobljenje oblik v Vinči lahko zaključimo, da začetek Butmira ni istočasen z začetkom Vinče, temveč veliko poznejši. Zaobljene oblike v Vinči, v najnižjih plasteh analogne onim iz Körös kulture, nimajo niti po formi, niti po ornamentiki, niti po tehniki nič skupnega z butmirsko keramiko, ki po vseh detaljih, kakor s tehnične tako tudi z ornamentalne strani še najbolj odgovarja pravi vinčanski keramiki, četudi v mnogočem odstopa. Podobno je tudi z butmirsko plastiko.

Zanimivo je, da Vasić na nekem mestu smatra Butmir kot najstarejšo naselbino v Bosni z ozirom na naselbine v Donjem Klakaru³³ in v Novem Šheru³⁴. To njegovo mnenje je precej netočno³⁵. Danes še sploh ne moremo govoriti, katero od njih je starejše, ker niso, izvzemši v Butmiru, nikjer najdeni keramični izdelki, ako ne štejemo nekaj skromih fragmentov. Dalje so pa te naselbine tudi samo delno raziskane. Odsotnost plastike pa ne more biti še razlog za neko mlajše datiranje. Ker so že keramični izdelki tako skromni, morajo biti vsekakor tudi plastični. Kamenito orodje in orožje, ki ga imamo iz teh najdišč, odgovarja butmirskemu. Uporaba obsidiana v Donjem Klakaru ne pomeni še, da se ne bo našel tudi v Butmiru. Verjetno so vse te naselbine istočasne ali pa vsaj ni med njimi velikih časovnih razlik.

Drugi karakterističen podatek za odnos Butmira do Vinče je ročaj v obliki roga, ki je upognjen navzgor. Četudi je v našem najdišču znan samo en primerek in še to brez stratigrafskih podatkov, ima vendar neprecenljivo vrednost, ker se podobni ročaji nahajajo tudi v srednjih plasteh Vinče³⁶, tedaj ko so v uporabi široke sklede, okrašene z vdolbenimi ornamentami. Ta tehnika je v Vinči vodilna med 6,0 in 4,0 m. V Butmiru se redko uporablja, toda v kolikor prihaja, uporablja iste motive, kakor so v Vinči³⁷.

Skupni predmet Vinči in Butmiru je vazioa, znana pod imenom Iekhitos. Vsi vinčanski primeri pripadajo plastem od 6,0 do 5,0 m³⁸. Starejši je trikotni ročaj, okroglega preseka, ročaj v obliki jada, kakor ga imenuje Vasić, ki je v Vinči najden pred 6,0 m³⁹.

Vsi ti podatki so važni in nam dajejo čvrsto oporo, da Butmir ne stavimo paralelno z začetkom vinčanske naselbine. Primerjamo

³² Glasnik Sarajevo, 1942, str. 61 in sledeče.

³³ l. c. 1914, str. 47 in sledeče. — l. c. 1906, str. 449 in sledeče.

³⁴ l. c. 1897, str. 161 in sledeče. — l. c. 1914, str. 53 in sledeče.

³⁵ Vasić, Datovanje Butmira, str. 18 in sledeče.

³⁶ Vinča IV, sl. 56 e, 155 Nr. 1061—62.

³⁷ Vinča IV, sl. 50, 52, 73, 88 in druge.

³⁸ Vinča I, sl. 120—122, str. 69 in sledeče.

³⁹ Vinča II, sl. 257, str. 126 (v Vinči se pojavljajo med 8,0 in 6,0 m globine).

ga lahko edino s srednjimi plastmi, ki leže od 6,0 do 4,0 m, čeprav so posamezni predmeti, ki so zastopani tudi v Butmiru, v Vinči nekoliko starejši, ker so najdeni pred 6,0 m. Glavni vzrok pri moji domnevi je pa tehnika žigosanja. V poštev ne pride navadno žigosanje s pomočjo slamice ali trstike, ki je v Butmiru relativno precej čisto, temveč tehnika žigosanja s pomočjo kolesčka z zobci in pa deščice z zobci. V Vinči se pojavlja žigosanje s pomočjo trstike prvič okrog 6,0 m⁴⁰. Drugi način žigosanja s pomočjo kolesčka ali pa deščice, ki je v Butmiru zastopan samo na nekaj fragmentih, je v Vinči karakterističen za posebno vrsto oblike t. zv. skled s kapacitima pokrovom, kjer se na prvem mestu pri ornamentiranju uporablja ta tehnika⁴¹. Moram pripomniti, da naši fragmenti tudi po videzu odgovarjajo vinčanskim, le da so bolj sumarni in bolj netočno izvedeni. Pri tej tehniki, kot tudi pri vrezanih motivih na teh oblikah v Vinči, se uporablja poseben sistem. Tukaj ni en motiv izveden na celi površini vaze, kakor n. pr. pri antropomorfih vazah, odnosno pri amforah s prosopomorfnim pokrovom, temveč se na isti vazi pogosto uporablja izmenoma nekoliko motivov. Tako prihaja šahovska tabla in spirala. Podobno je tudi na samih pokrovi. V primeru, da se uporablja tudi samo en motiv, je on razdeljen na polja, ki so strogo deljena med seboj. Taka delitev na polja in uporaba raznih motivov, je pa tudi karakteristična odlika butmirske keramike. Medtem ko se v Vinči uporabljata po možnosti samo dva razna motiva, v Butmiru ni pravega sklada in prihaja tudi po več motivov. Strah pred praznino je v Butmiru moral igrati čisto veliko vlogo. To se vidi tudi pri reliefno delanih ornamentih, četudi v manjši meri.

Tehnika žigosanja in sistem ornamentike, ki se sklada z vinčanskim, je nov dragocen podatek za pravilno ocenjevanje relativne starosti Butmira. Ravno ta dva elementa celo v Vinči predstavljata mejo med spodnjimi in srednjimi plastmi. Antropomorfná vaza odnosno prosopomorfní pokrov, vaza na visolki nogi ter več drugih oblik pričanja izginjati, na njihovo mesto pa prihajajo kapaciti pokrovi in razne vrste skled in skodel, a od ornamentalnih tehnik, tehnika žigosanja in tehnika dolbenja. Zadnja v veliko večji meri kakor poprej, prva pa prihaja prvič šele sedaj. Meja med temi plastmi leži okrog 6,0 m globine. Čas trajanja žigosanih ornamentov traja zopet do okrog 4,0 m, kjer se prično počasi, konstantno izgubljeni tudi vdolbeni ornamenti. Ravno zaradi tega lahko odredimo tudi približno mejo začetka naselbine v Butmiru, ki bo nekje med 6,0 in 4,0 m vinčanskih plasti. Pojav nekaterih starejših elementov, n. pr. trikotnega ročaja v Butmiru, je samo preostanek iz starejših časov, samo arhaični pojav, posebno ker se je v Vinči ta ročaj zadržal tudi še po 6,0 m. Veliko važnejši so pač lekhitos in naturalistično delane statuete⁴². V Vinči se najbolj naturalistične

⁴⁰ Vinča II, sl. 162, str. 93.

⁴¹ Vinča II, sl. 231, 232, 233, 235 itd. — Str. 116 in sledeče.

⁴² Glasnik Sarajevo, 1942, str. 111.

statuete pojavljajo šele okrog 6,0 m⁴³. Stratigrafski podatki iz Butmira nam kažejo, da se tu niso pojavile na samem začetku naselbine. Razlika od začetka znaša okrog 15 do 30 cm. To pomeni, da so sicer nastale še v spodnji polovici kulturne plasti, toda po osnovanju naselbine⁴⁴.

V Vinči do 6,0 m nimamo v uporabi spirale, temveč so vsi ornamentni pravolinijski. Izpustiti pa moramo nekoliko fragmentov slikanih posod, kjer se nahajajo manjši spiralni zavoji. Te slikane posode pa predstavljajo tuj element v Vinči, ki se tudi ni udomačil⁴⁵. Ne morem predpostaviti, da je Butmir sprejel spiralo iz Vinče, nasprotno pa vsekakor ni bilo. Zanimivo je, da se v Vinči s pojavom žigosanih ornamentov pojavlja tudi spirala ali spiralni zavoj (kovrča, kakor ji pravi Vasić). Takšen spiralni zavoj je čest tudi na butmirskih fragmentih.

Ker imamo v Vinči prve stične točke z Butmirom okrog 6,0 m, vidimo pa, da se v Butmiru nekateri karakteristični momenti ne pojavljajo na samem začetku naselbine, temveč nekoliko pozneje, se začetek naselbine v Butmiru lahko stavi edino po 6,0 m, a verjetno pred 5,0 m globine vinčanske kulturne plasti. Do katere periode je naša naselbina trajala, ni za enkrat mogoče ugotoviti. Z ozirom na debelino plasti, ki obsega največ 2,0 m lahko predpostavimo, da je verjetno trajala dalje, kakor je čas, ki v Vinči pada na okrog 4,0 m, ker je bil Butmir skromneje naseljen kakor pa Vinča.

Z ozirom na Egejo časovno 6,0 m v Vinči ne more pripadati čistemu neolitu, za arhaičnega se pa lahko smatra samo z ozirom na material, ker kovina doslej ni najdena. Podobno bo tudi z Butmirom.

Med Butmirom in Vinčo že na prvi pogled obstaja velika razlika v materialni kulturi. Ker je pa daljava velika, tla dosti neprehodna, se lahko razumejo tudi razna odstopanja. Edino komunikacijo so predstavljale reke, to je bila pa tudi smer, v kateri je prihajal vpliv iz Vinče do Butmira. Kakšne so bile istočasne naselbine med Butmirom in Vinčo, ne vemo odnosno vemo zelo malo. Nova iznajdba se je zelo spremenila na svoji poti iz Vinče v Butmir, ker je prišla po raznih posredovalnicah, nikakor pa direktno. Butmir je pa to novo iznajdbo zopet predelal ter jo prilagodil svoji potrebi. Na ta način je ista ostala samo ideja, medtem ko je oblika bila izmenjana. Zato ne moremo trditi, da je butmirska kultura samo varianta vinčanske.

V odnosu do nekaterih drugih kultur, ki, kakor se danes zdi, nimajo nič skupnega z butmirsko keramografijo, se lahko opazijo vendar neki pojavi, katere bo najprej potrebno raziskati. Tako je n. pr. z badensko kulturo odnosno kanelirano keramiko, kakor jo imenujejo Čehi. Smatra se, da je bila ena od temeljev, na katerih

⁴³ Vinča III, sl. 197. — Vinča IV, sl. 243, 244.

⁴⁴ Glasnik Sarajevo, 1942, str. 89, 93.

⁴⁵ Vinča II, sl. 273, 275 in druge.

je nastala slavonska kultura. Njen izvor, meje njene razprostranjenosti pa tudi ona sama niso jasne. Na drugem mestu sem že omenil, da je verjetno samo zračenje vinčanske kulture.

Ena od karakterističnih odlik badenske kulture je tudi ornamentika, kjer so motivi izvedeni samo z vbodi, a ne tudi z vrezi. Motivi sploh niso omejeni z vrezanimi linijami. Če pogledamo butmirsko ornamentiko, vidimo, da so nekateri ornamenti izvedeni na isti način s pomočjo samih vbodov brez omejevanja. Postavlja se takoj tudi novo vprašanje, v kakih odnosih stoji Butmir do te badenske kulture, ako ona v resnici obstaja. V Butmiru imamo tudi nekoliko primerov, ki bi jih mirne duše lahko pripisali badenski, ne pa butmirski kulturi (n. pr. Butmir II, T. XI, sl. 11). S tem pa imamo nov dokaz, da Butmira ne moremo datirati v polni neolit.

Бутмирская керамика

Краткое содержание.

Хотя бутмирская керамика (Босния) и связанные с нею проблемы в настоящее время почти забыты, они все же и ныне представляют интерес уже в виду того, что эта керамика имеет в своем инвентаре много единственных в своем роде особенностей как в орнаментальном, так и в типологическом отношении. Ни в Боснии ни в других местах до сих пор, кроме Бутмира, еще не были открыты местонахождения с культурой такого характера.

Культурный пласт в Бутмире относительно незначителен, едва 1.42 м., тогда как жилищные ямы достигают приблизительно 0,30—0,60 м. глубины. Тем не менее, благодаря исключительно богатому материалу, можно установить все главные формы. В то время как основная форма культуры Винче биконическая, в Бутмире она более закруглена и имеет кругловатую и полкруглую форму. Одной из главных форм является амфора с почти цилиндрической нижней и кругловатой верхней частью. Ее отверстие в виде правила не профилировано. Здесь наблюдается несколько ступеней развития, которые можно определить только типологически, но не в смысле временной последовательности. При этом не исключена и одновременность всех этих типологически различных форм. Это с вероятностью, можно утверждать и о тех образцах, в которых цилиндрическая пустотелая нижняя часть заменена низкой ножкой или в форме кольца или в форме конуса. Эту форму имеют почти все орнаментированные вазы. — К другой, столь же распространенной группе принадлежат вазы на высоких, обычно цельных ногах. Не имеется, однако, ни одного вполне сохранившегося образца. Вероятно, это были более или менее

конические чаши на высоких ногах. Гораздо реже встречаются низкие ноги (также цельные). Особый вид этих ваз представляют цилиндрические или конические, но пустые. Специальной разновидностью являются вазы, имеющие по три или по четыре маленьких ножки. Третий вид керамических форм представляют чаши и чашки конической, цилиндрической, полукруглой, яйцевидно-овальной, а также почти биконической формы с непрофилированными отверстиями. Обычной грубой керамики было найдено большое количество, но реконструировать можно только немногие ее формы. Это — разные вазы конической и подобной формы и большие амфоры. Найдены были разные ложки, небольшие крышки для посуды и сита. Особую категорию представляют вазы, предназначенные для целей культа (?), например, небольшие амфоры в форме *leki-tos-a* миниатюрные вазочки и особенно малые жертвенники.

Красота бутмирской керамики еще более повышается благодаря орнаментике, с преобладанием разных пластических орнаментов. Но подлинных рельефных орнаментов встречается весьма мало, тогда как имитаций несколько больше. К числу первых относятся те, в которых окружающая поверхность изрезана или глубоко вдолблена. Остальные же орнаменты или только глубоко врезаны, или же окружающая поверхность сверху того; еще и шрафирована. Помимо этого, имеются и некоторые технические различия; но при этом орнамент все же не остается рельефным. В этих случаях мы всегда находим один и тот же спиралевидный мотив в различных комбинациях. При этом употребляется не настоящая спираль, а исключительно волута, — мотивы в форме S и C. Указанные мотивы наблюдаются только на амфорах. На вазах же мы находим пластические мотивы в форме пластических полумесяцев, в одном случае отмечен и меандридный мотив; вообще же мы находим разные небольшие пластические рельефы в разных сочетаниях. На грубой посуде мы видим и разные ребра и возвышения. Вдолбленные орнаменты относительно редки; они характеризуются мотивами в форме S в разных сочетаниях; вертикальными или горизонтальными линиями и сетчатым мотивом. Клейменные орнаменты представляют малые круги и другие мотивы, выполненные с помощью колесика или дощечки с зубчиками. Этим способом выполнены ромбы, треугольники, параллельные линии, спиральные концы — или же сплошные ленты. — Вырезанные орнаменты, также часто встречающиеся, представлены разными мотивами, спиралевидными, шахматными формами, шрафированными треугольниками, меандридными и другими геометрическими мотивами.

На основании отдельных пунктов, совпадающих с Винче в отношении орнаментальной техники и других отдельных деталей, в настоящее время можно определить положение Бутмира и по сравнению с соответственным пластом в Винче. Хотя

бутмирское местонахождение и невелико, тем не менее, оно независимо от Винче. Происхождение Бутмира по видимому значительно более позднее, чем Винче, ибо в Бутмире в формах нет никаких острых различий, как это наблюдается в Винче в самых низших пластах. В Бутмире нет никаких следов элементов Кбгбс-культуры, представленной в самых низких пластах Винче. Типической является и одна посудная ручка, найденная в Бутмире, имеющая свою аналогию в средних винчанских пластах. Для обеих культур характерен и *lehkitos*. Самой важной в этом отношении является техника клеймения, играющая одинаковую роль и в распределении орнаментики в обоих местонахождениях. Поэтому мы можем признать, что хронологически Бутмирская культура соответствует культуре Винче в ее пластах от шестого до приблизительно четвертого метра.

The ceramics of Butmir (Résumé)

Although the ceramics of Butmir with its problems is today almost forgotten, it is nevertheless interesting for the very reason that ceramics has in its inventory several features or traits unique from the ornamental or the typological point of view. So far, besides Butmir there are known no other find-spots with the culture of this character neither in Bosnia nor anywhere else.

The cultural layer at Butmir is relatively small, hardly down to 1.42 m, while the dwelling pits attain ca 0.50—0.60 m in depth. However, on account of the extraordinary large amount of material it is possible to ascertain all the main forms. While the fundamental culture ad Vinča is biconic, at Butmir it was more rounding off, in form it was spherical or globular and half-globular. One of the main forms is amphora with an almost cylindrical lower, and globular upper part. The mouth as a rule is never profiled. We have here several periods of development, which can be defined only typologically; the continuance or succession in time cannot be defined. The simultaneousness of the several typologically different forms among them is not exclusive. That also holds good in those instances where the cylindrical hollow lower part was interchanged by a low foot, either in the form of a ring or in the form of a cone. Almost all vases that are ornamented have this form. — In the second group which was just as frequent, the vases are found on high, usually wholly finished feet. In no instance, however, the whole make or form has been preserved. Most likely, these were more or less conic cups standing on high feet. Much less were in vogue low feet (finished also in full). There is a secondary kind of these vases, which are cylindrical or conic but hollow. A special secondary sort consists of those having from three to four little

feet. The third group of these ceramic forms is represented by cups and small cups with conic, cylindrical, half-globular, egg-oval, and also almost biconic forms with unprofiled mouths. A large amount of the common, coarse ceramics is to be found, but very few forms can be reconstructed. These are various cups with conic forms and the like, and besides a number of large amphora forms. Spoons, little covers and lids were found likewise, and also sieves. A special department is represented by vases connected with cult, and serving religious rites, for instance little amphoras in the form of lecythos (lekhitos), miniature vases, and above all little offering-altars.

The beautifulness of the Butmir ceramics is especially augmented and heightened by the ornamentation, where the various plastic ornaments lead and occupy the top place. However, the true relief ornaments are very rare, while the imitations are to be found in a rather large number. The former are to be found where the surrounding surface is deeply cut out or where the hole is deeply chiselled in. The other ornaments are either deeply cut out, or else the surrounding surface is notched, or the ornamentation goes in circular spirals. Besides that we find some technical differences, where however the ornament does not remain in the relief. In this case we always find the same spiraloid motive in various combinations. The true spiral is not employed, only the motive in the form S- and C- is being used. The motives in this technique are seen only on the amphoras. On the cups we find plastic motives in the form of plastic half-moons, in one case also the meanderoid motive, namely an ornamental pattern of lines winding in and out; otherwise there are various smaller plastic convexities in different combinations. On coarse earthenware, on vessels and dishes, we find various slopes and convexities. Chiselled in ornaments are relatively rare; they contain the S- motive in various combinations, such as oblique lines, or perpendicular lines, or the reticular motive. The stamped ornaments represent small circles, and likewise other motives; they are done by means of toothed wheels, or cog wheels, or by means of small boards or shingles with teeth attached to them. In this manner are done triangles, parallel lines, spiral terminations, and complete ribbons. Cut in ornaments which are very frequent, are represented by various motives, such as spiraloid motives, chess boards, notched triangles, meanderoid and other geometrical motives.

On the basis of particular links with Vinča, and in regard to the various ornamental, technical and other details, it is possible at present to fix and define Butmir in relation to the corresponding layer or bed or stratum at Vinča. Although the Butmir bed or stratum is rather small, it is nevertheless independent of Vinča. The beginning of Butmir must have been much smaller than that of Vinča, as in the case of Butmir we have no sharp breaks in the forms, as is the case in the lowest layers at Vinča. And there is

likewise no trace of the Körös culture at Butmir which however is represented in the lowest layers at Vinča. And very typical is a plough-tail (crank, stake brace), discovered at Vinča, which has its analogy in the central layers at Vinča. Lecythis (lekhitos) is likewise common to both cultures. The most important in this respect is the method of stamping or impressing patterns upon the ornaments, which plays the same role in both find-spots. Accordingly, we must fix Butmir in the succession of time after the sixth metre of the corresponding layer at Vinča (but before the fifth metre); however, it reached approximately down to the fourth metre of layer at Vinča.