



SREBRNA MEDALJA APIMONDIE REVJI SLOVENSKI ČEBELAR – VANCOUVER 1999



9

letnik CVI
leto 2004



SLOVENSKI ČEBELAR

LETO 1873 – ZAČETEK PERIODIČNEGA ČEBELARSKEGA TISKA NA SLOVENSKEM



ISSN-0350-4677



<i>Borut Rončević: Izjava za javnost Čebelarске zveze Slovenije</i>	238	<i>Borut Rončević: Press release by the Beekeepers Association of Slovenia</i>	
ČEBELARJEVA MESEČNA OPRAVILA		THIS MONTH'S WORK FOR BEEKEEPERS	
<i>Vlado Arguštin: Čebelarjeva opravila v nakladnih panjih v septembru</i>	239	<i>Vlado Arguštin: Beekeepers Jobs in Modern Hives in September</i>	
<i>Daniilo Bedek: Čebelarjeva opravila v AŽ-panjih v septembru</i>	241	<i>Daniilo Bedek: Beekeepers Jobs in AŽ-Hives in September</i>	
BOLEZNI ČEBEL		BEE DISEASES	
<i>Rajko Kalister: Huda zastrupitev čebel</i>	244	<i>Rajko Kalister: Severe Bee Poisoning Incident</i>	
IZ TUJE LITERATURE		FROM FOREIGN LITERATURE	
<i>Zeng Zhi-Jiang, Yan Weiyyu: Kitajski znanstveniki domnevajo, da troti pospešujejo nabiranje medu delavk</i>	245	<i>Zeng Zhi-Jiang, Yan Weiyyu: Chinese Scientists suppose that drones promote worker bees' collection of honey</i>	
<i>Bienwater: Izparevanje oksalne kisline – varno za uporabnika?</i>	260	<i>Bienwater: Evaporation of oxalic acid – is it safe for the user?</i>	
PRODAJA ČEBELJIH PRIDELKOV		SALES OF HIVE PRODUCTS	
<i>Marjan Slanič: Podelitev odličij v Mariboru</i>	246	<i>Marjan Slanič: Awards given in Maribor</i>	
IZKUŠNJE NAŠIH ČEBELARJEV		OUR BEEKEEPERS' EXPERIENCES	
<i>Milan Meglič: Ekološko čebelarjenje da ali ne?</i>	248	<i>Milan Meglič: Organic Beekeeping: Yes or No?</i>	
<i>Milan Meglič: Zimske čebele – čebelar na preizkušnji</i>	249	<i>Milan Meglič: Winter Bees – the Beekeeper is put to test</i>	
<i>Franc Prezelj: Dva avtobusa slovenskih čebelarjev na Češkem</i>	250	<i>Franc Prezelj: Two Buses with Slovenian Beekeepers visited the Czech Republic</i>	
<i>Ljudmila Bokal: ČD Poljane - Gorenja vas je odprlo prvo čebelarško pot v Poljanski dolini</i>	252	<i>Ljudmila Bokal: The Poljane - Gorenja vas Beekeepers Society opened the first Beekeepers Route in Poljanska dolina</i>	
PRILOGA		SUPPLEMENT	
<i>ČZS: Razpis programov usposabljanja, izobraževanja in izpopolnjevanja pri ČZS v šol. letu 2004/2005</i>	253	<i>Beekeepers Association of Slovenia (BAS): A notice of Qualification, Education and Proficiency Training Programmes at the BAS for the School Year 2004/2005</i>	
IZ DRUŠTVENEGA ŽIVLJENJA		FROM SOCIETY LIFE	
<i>Marija Sivec: Čebelnjak Matije Komaca v Bavšici</i>	257	<i>Marija Sivec: The Matija Komac's in Beehouse in Bavšica</i>	
<i>Marjan Papež: Srečanje čebelarjev pod Zelenico</i>	258	<i>Marjan Papež: Beekeepers Meeting at the Foothills of Zelenica</i>	
<i>Janez Mibelič: Z medom na medene tedne – moto srečanja čebelarjev v Polhovem Gradcu</i>	259	<i>Janez Mibelič: Taking Honey on Honeymoon Vacation, was the Motto of the Beekeepers Meeting in Polhov Gradec</i>	
<i>Boštjan Noč: Ob čebelnjaku Antona Janše smo zaznamovali okroglo obletnico njegovega rojstva</i>	262	<i>Boštjan Noč: At the Antona Janša Beehouse we celebrated his round number Birthday Anniversary</i>	
MEDOVINE RASTLINE		HONEY PLANTS	
<i>Miro Cetina: Slovenski gozdovi in čebelarjenje v njih (3. nadaljevanje)</i>	263	<i>Miro Cetina: The Slovenian Forests and the Beekeeping in them (Continuation 3)</i>	
OBVESTILA		NOTICES	
<i>Norbert Jedlovnik: Čebelarško društvo Slovenska Bistrica obvešča</i>	264	<i>Norbert Jedlovnik: The Slovenska Bistrica Beekeepers Society notices</i>	
<i>Pavel Zdešar: Obvestilo in opozorilo čebelarjem</i>	265	<i>Pavel Zdešar: Notification and Warning for Beekeepers</i>	
<i>Kmetijski inštitut Slovenije: Vabilo na dneva odprtih vrat poskusnega sadovnjaka Brdo pri Lukovici</i>	265	<i>The Institute of Agriculture: Invitation to Open Door Days of the Experimental Orchard at Brdo pri Lukovici</i>	
<i>Ivan Šuštar: Drugo regijsko ocenjevanje medu v Ilirski Bistrici</i>	266	<i>Ivan Šuštar: The Second Regional Estimation of Honey in Ilirska Bistrica</i>	
<i>Upravni odbor ČD Semič: ČD Semič v sodelovanju s ČZS vabi na mednarodno ocenjevanje medu</i>	268	<i>The Semič Beekeepers Society in Cooperation with the Beekeepers Association of Slovenia is inviting to the International Estimation of Honey</i>	
<i>Čebelarška zveza društev Pomurja: Vabilo na 5. ocenjevanje medu v Pomurju</i>	269	<i>The Pomurje Beekeepers Societies Association: Invitation to the 5th Estimation of Honey in Pomurje</i>	
V SPOMIN	270	IN MEMORIAM	
MALI OGLASI	272	SMALL ADVERTISEMENTS	

Poziv slovenskim čebelarjem!

SLOVENSKE ČEBELARJE POZIVAMO, DA SE UDELEŽIJO JAVNEGA PROTESTNEGA ZBOROVANJA,

ki ga bo v ČETRTEK 16. SEPTEMBRA 2004 OB 12. URI pred poslopjem vlade Republike Slovenije organizirala Čebelarstva zveza Slovenije zaradi neizpolnjevanja že sprejetih podpor in subvencij za čebelarstvo v letu 2004 ter drugih nerešenih problemov.

Zbrali se bomo na Erjavčevi ulici v Ljubljani, posebno so vabljeni praporščaki z žalnimi trakovi, družine čebelarjev in vsi simpatizerji slovenskega čebelarstva.

Vodstvom društev predlagamo, da za člane pripravijo organizirane prihode z avtobusi. Saj pričakujemo nekaj tisoč čebelarjev. Vse vodje skupin prosimo, da prihode skupin predhodno najavijo na ČZS, na tel. 01 729 61 00, do 10. septembra 2004. Za organizirane prevoze iz oddaljenejših krajev predvidevamo tudi sofinanciranje stroškov iz sredstev ČZS po predhodnem dogovoru.

Protest bo izveden v kolikor vlada do 1. septembra 2004 ne ugotovi našim zahtevam in nam da trdna zagotovila, o čemer vas bomo pravočasno obvestili.

PROSIMO ČEBELARJE, DA IZKAŽEJO SVOJO SOLIDARNOST IN TRADICIONALNO ENOTNOST, KAR BOMO DOKAZALI S SVOJO POLNOŠTEVILNO UDELEŽBO. NE DOPUSTIMO PROPADA KRANJSKE ČEBELE IN SLOVENSKEGA ČEBELARSTVA – POKAŽIMO, DA SMO V TEJ NAMERI ODLOČNI!

Organizacijski odbor zborovanja in UO ČZS

RAZPIS

Čebelarstvo društvo Naklo organizira **3. ocenjevanje medu** za vse čebelarje, ki bodo v določenem času in v predpisani obliki prinesli med v oceno.

Vzorec je potrebno prinesiti osebno v soboto, 4. septembra 2004, od 9. do 14. ure, v Dom kulture »Janeza Filipiča« (Naklo, Kranjska cesta 1).

Vsak vzorec medu mora imeti nalepko s točnim naslovom čebelarja in vrsto medu. Ob oddaji mora čebelar podati izjavo, da so med nabrale njegove čebele in da je med slovenskega porekla. Vzorce morajo biti oddani v najmanj polkilogramskih steklenih kozarcih in zaprti s kovinskim pokrovom. Za vsak vzorec sta potrebna dva takšna kozarca.

Kotizacija za vsak kozarec medu, predložen v ocenjevanje, je 3.000 SIT in jo je treba plačati ob izročitvi vzorcev v ocenjevanje.

Po ocenjevanju bo Čebelarstvo društvo Naklo, ki je organizator ocenjevanja, vzorce medu podarilo kuhinji Zavoda za šolstvo občine Naklo in s tem med promoviralo kot vir zdrave prehrane.

Pridobljena priznanja bodo čebelarjem izročili na slovesni prireditvi, ki bo v sredini oktobra (o datumu in uri vas bomo obvestili pozneje). Slovesna podelitev priznanj bo v prostorih Osnovne šole Naklo.

Pripravljamo tudi razstavo z naslovom *»Med je brana, zdravilo, labko pa tudi darilo«*. Na njej bodo razstavljeni tudi medovi vseh čebelarjev, ki se bodo udeležili ocenjevanja.

*Organizacijski odbor za ocenjevanje medu,
predsednik Jurij Fajdiga*



IZJAVA ZA JAVNOST ČEBELARSKE ZVEZE SLOVENIJE

V četrtek, 1. julija 2004, smo z Ministrstva za kmetijstvo, gozdarstvo in prehrano prejeli dopis, v katerem nas je minister dr. Milan Pogačnik obvestil, da so iz Programa razvoja podeželja 2004–2006 umaknjene podpore kranjski čebeli. S tem so zelo otežena prizadevanja za ohranitev kranjske čebele. Zelo obsežna in intenzivna dejavnost Čebelarstva Slovenije je letos usmerjena v realizacijo čebelarskih pravilnikov (registracija čebeljakov, oblikovanje pašnega katastra, izdelava pašnih redov, aktiviranje rejske organizacije za kranjsko čebelo ...), zato je odločitev MKGP o neizvajanju že sprejete uredbe povzročila ogorčenje slovenskih čebelarok in čebelarjev, pa tudi velik odpor pri izvajanju teh aktivnosti.

Zaradi tega smo za 8. julij 2004 sklicali 2. redno sejo upravnega odbora Čebelarstva Slovenije in – v želji po konstruktivni razpravi – nanjo povabili tudi pooblaščenca predstavnik MKGP, da bi skupaj razjasnili vse vidike problematike čebelarstva ter zaščite in ohranjanja avtohtone pasme kranjske čebele. Žal se pooblaščenca predstavnik ministrstva sestanka nista udeležila. Čeprav so na ministrstvu seznanjeni z našimi stališči, saj smo jim jih pisno že večkrat posredovali, na naše argumente do zdaj še niso odgovorili.

Na ozemlju Republike Slovenije živi avtohtona pasma *Apis mellifera carnica*, ki je neprecenljiv del slovenske naravne dediščine. Za ohranitev kranjske čebele je izjemnega pomena, da skrbimo za ohranitev genetske čistosti. Ker ne moremo popolnoma nadzorovati parjenja matic, ki poteka v naravi, je izjemno pomembno, da je na celotnem slovenskem ozemlju pod nadzorom prazzaprav sleherna čebelja družina. Če hočemo ohraniti kranjsko čebelo, je nujno, da so zaščitni ukrepi namenjeni vsem čebelarokam in čebelarjem, ne glede na število čebeljih družin.

Ob tem se je treba zavedati pomembne stranske vloge, ki jo s svojo dejavnostjo opravljajo čebelarke in čebelarji. Več kot 90 % žužkocvetnih kmetijskih rastlin je neposredno odvisnih od opravevanja čebel. Poleg tega je opravevanje ključnega pomena za ohranitev krajine in biotske raznovrstnosti, zato je velika razpršenost majhnih čebeljakov pomembna prednost. Prav zaradi opravevanja sta torej razpršenost in ohranjanje malih čebelarstev izjemnega pomena. Ne nazadnje so tradicionalni čebeljaki tudi pomemben del slovenske kulturne dediščine.

Veliko število čebeljakov že ostaja praznih. Najnovejši ukrepi bi zadali nov udarec tako slovenskemu čebelarstvu kot tudi preostalim vejam kmetijstva, ki so odvisni od opravevanja čebel in imajo od tega velike koristi.

UO ČZS je sprejel naslednja stališča:

1. Ministrstvo za kmetijstvo, gozdarstvo in prehrano je dolžno ČZS posredovati jasno obrazložitev glede zaščite kranjske čebele kot avtohtone pasme. Posebej nas zanima, ali Republika Slovenija namerava izpolniti obveze iz veljavne domače zakonodaje in pravice, ki si jih je pridržala v prilogi št. 42 k pristopni pogodbi k Evropski uniji. Na temelju tega vztrajamo, da Vlada Republike Slovenije še naprej izvaja vse ustrezne ukrepe, ki so potrebni za zagotovitev avtohtone kranjske čebele na ozemlju Republike Slovenije.

2. Na podlagi tega zahtevamo izvajanje Uredbe o plačilih za ukrepe Programa razvoja podeželja 2004–2006 za leto 2004, ki je bila objavljena v Uradnem listu RS, 24/2004. Hkrati zahtevamo tudi dopolnitev uredbe za to leto, tako da bo ukrep podpor dosegljiv za sleherno čebeljo družino avtohtone kranjske čebele.

3. Argumenti ministrstva, da izvajanje veljavne uredbe ni mogoče zaradi stališč Evropske komisije, ne držijo kritične presoje. Ohranjanje kranjske čebele je obveza in interes Republike Slovenije, tudi če je to v breme njenih lastnih proračunskih sredstev. Hkrati pa se je treba zavedati, da v sosednjih državah obstajajo težnje po prisvojitvi naše pasme.

4. Razmere so se po nedavnih zastrupitvah več kot 300 čebeljih družin v slovenski Istri in zastrupitve več kot sto čebeljih družin na Bledu še poslabšale. To nas opozarja, da država ne stori dovolj za izobraževanje in ozaveščanje uporabnikov škropiv, še manj pa na področju inšpekcijskega nadzora nad uporabo teh sredstev. Umiranje čebeljih družin še dodatno otežuje naše napore za ohranitev kranjske čebele. Ob tem želimo javnost opozoriti, da naša zahteva po prepovedi prodaje insekticida »gaucho«, ki je lani terjal velik davek v čebelarstvu, kljub številnim znanstvenim dokazom o škodljivosti za čebele, še vedno ni upoštevana. Od MKGP znova odločno zahtevamo prepoved uporabe in prodaje omenjenih škodljivih sredstev.

5. Ker so naše utemeljene in argumentirane zahteve naletele na gluha ušesa, želimo o tem obvestiti vso slovensko javnost. V skrajnem primeru se bomo morali zateči k javnim protestom, k sodelovanju pa bomo poleg vseh slovenskih čebelarok in čebelarjev pozvali tudi vse simpatizerje naše kranjske čebele.

Po pooblastilu UO ČZS
podpredsednik ČZS
dr. Borut Rončević





Čebelarjeva mesečna opravila

VLADO AUGUŠTIN,
Bela krajina

ČEBELARJEVA OPRAVILA V NAKLADNIH PANJIH V SEPTEMBRU



Septembra so dnevi že občutno krajši, večeri pa vse daljši. Naše čebele se že počasi pripravljajo na dolgotrajno zimsko obdobje in v naravi pobirajo še zadnje količine medičine in cvetnega prahu. Dobrodošlja jim je vse od pozne mane, nektarja jesenskega cvetja do sladkega soka zrelega sadja, ki ga je ta mesec v naravi obilo. Nekatere družine si pomagajo tudi s tem, da uberejo kriva pota in si pri nabiranju zimskih zalog pomagajo kar z ropom.

Med vinogradniki je zelo razširjeno napačno prepričanje, da čebele poškodujejo sladke jagode grozdja. Čebela ne more prebiti kožice jagode, lahko pa jo ose oziroma ptice. Tako čebele pravzaprav izpijejo sok poškodovane jagode in s tem preprečijo nadaljnje gnitje celotnega grozda in tudi slabo letino vinogradnika.

Septembra matica zelo zmanjša zaleganje. Vsakršno pospeševanje zaleganja z dražilnim krmiljenjem čebel je brez potrebe, saj so zadnje zaležene generacije čebel kratkožive in zime ne preživijo. Če bi zdaj krmili čebele, bi samo pospešili razvoj varoe, saj bi se ta pospešeno razvijala v zalegi in si s tem ustvarila dobro izhodišče za bojni pohod v prihodnjem letu. Zaradi tega je dražilno krmiljenje v tem mesecu za čebele škodljivo in bolje je dodati večjo količino hrane hkrati.

Pred zadnjim krmiljenjem je treba čebelje družine temeljito pregledati, ugotoviti njihovo stanje in urediti čebelje gnezdo. Če ima družina slabo matico, je zdaj zadnji čas za zamenjavo. Slabe so tiste matice, katerih družine imajo presledkasto zalego, slab čistilni nagon, poapnelo zalego, slab obrambni nagon idr.

Čebelja družina v tem obdobju zaseda plodiščno in mediščno naklado. Čeprav smo po točenju kostonjevega medu odvzeli matično rešetko, zalego zdaj bolj ali manj najdemo le v plodišču. Če je matica med pašo zalegala v dveh nakladah, moramo v takšnih čebeljih družinah središče gnezda preseliti v plodiščno naklado. Del odvečnih čebel uporabimo za izenačevanje slabših družin. Čebelje družine z normalno velikostjo satnika bodo najbolje prezimile v eni nakladi in ob 15–18 kilogramih zaloge hrane. Če želimo družino prezimiti v dveh nakladah, moramo paziti na pravilno ureditev gnezda in zadovoljivo količino zimske zaloge hrane, saj mora biti te od 22–25 kg.

Če imamo v plodišču mlado izdelano satnico, to nadomestimo z že izdelanim satom. Pri zamenjavi satja se moramo zavedati, da se zimska gruča raje izoblikuje na že zaleženih praznih celicah kot na satju, polnem medu. Pri oblikovanju zimskega čebeljega gnezda iz plodišča odvzamemo star nezaležen sat, ki ga bomo spomladi pri širjenju gnezda nadomestili s satom ali satnico. Star sat označimo in postavimo na rob gnezda že ob prejšnjih posegih v čebeljo družino. Če takšen sat odstranimo iz plodiščne naklade,

- nastane prostor za ventilacijo zraka,
- prezračevanje panja je boljše, zato je boljše tudi odvajanje vlage,
- spomladanski razvoj čebelje družine je hitrejši in intenzivnejši,
- manjša je možnost širjenja nalezljivih bolezni čebel in čebelje zalege.

Če čebelarimo z mrežnimi podnicami, odzemanje satja ni potrebno, saj nam mreža ob zimskem mrazu omogoča odlično zračenje. Edina negativna posledica tega načina čebelarjenja je za malenkost večja poraba zimske zaloge.

Čez celo leto, še posebej pa ob kostonjevi paši, so čebele nabrale dovolj cvetnega prahu, tako da kakšen poln sat cvetnega prahu mirne vesti odvezamo iz panja za rezervo. Lahko ga tudi dodamo narejencu ali družini, ki ji ga primanjkuje. Kot sem že večkrat omenil, je slab čebelar tisti, ki spomladi v zalogi nima medenega satja ali satja s cvetnim prahom. Tega bomo lahko dodali družinam zgodaj spomladi, če v naravi zaradi slabih vremenskih razmer ne bo paše in s tem tudi ne dovolj medičine in peloda.

Če smo med pripravami čebelje družine na zimo v panju odkrili manin med, ga moramo obvezno odstraniti. Tega čebele naberejo na sladkih izločkih nekaterih vrst listnih uši. Ker vsebuje veliko mineralov, je odličen za človeka, povsem neprimeren pa je kot zimska hrana za čebele. Takšen med bomo prepoznali po tem, da ga čebele ne zapirajo z voščeniimi pokrovc in da hitro kristalizira. Najlaže ga iztočimo prvih 14 dni po medenju. Če ga ne moremo iztočiti, ga lahko uporabimo spomladi prihodnje leto, saj tedaj ne bo škodil čebelam.

Iz čebeljih panjev odstranimo tudi presežek mediščnih naklad, ker jih v letošnji čebelarški sezoni ne bomo več potrebovali. Mlado satje iz mediščnih naklad je hladno in



neprimerno za prezimovanje čebeljih družin. Ker voščeni molj takšnih sate ne napada, so tudi najprimernejši za skladiščenje. Problem nastane, če imamo v mediščnih nakladah starejše sate. Te moramo pred voščeni molji zavarovati tako, da jih zažveplamo. Naklade s takšnimi mediščnim satjem zložimo eno na drugo tako, da bo na vrhu prazna naklada. V njej prižgemo žvepleni trak in jo pokrijemo s pokrovom. Ker je žvepleni plin težji od zraka, pada med sate in jih tako zavaruje pred veččo. Če je vreme jeseni še toplo, postopek ponovimo vsakih 14 dni.

Pređen končamo delo in zapremo panj, moramo približno presoditi, koliko kilogramov medu ima družina. Tako bomo pozneje vedeli, koliko sladkorne raztopine moramo med dokončnim zimskim krmljenjem čebel še dodati. Sat z medenim vencem vsebuje od 1 do 1,5 kg medu, v satu, ki je v celoti napolnjen z medom, pa ga je od 2 do 2,5 kg. Če smo družinam večino zimske hrane dodali že avgusta, zdaj ne bomo imeli veliko dela.

Za končno zimsko krmljenje čebeljih družin priporočam uporabo sladkorne raztopine v razmerju 3 : 2 (3 kg sladkorja na 2 l vode). Tako pripravljena raztopina mora teči kot olje. Priporočljivo je, da zadnjemu obroku hrane dodamo še sok, ki nastane ob stiskanju česna. Sladkorna raztopina z dodatkom česna blagodejno deluje na čebele, tako pripravljene hrane pa čebele ne zavrnejo. Sladkorno raztopino krmimo proti večeru, po sončnem zahodu. Družinam dodajamo nekaj več kot liter tekočine, pri tem pa pazimo, da sirupa ne razlivamo okoli stojišča ali po panjih.

Čebele krmimo s sladkorno raztopino vsak drugi dan, in to toliko časa, dokler niso dovolj nakrmljene. Upoštevati moramo, da čebelja družina od oktobra do maja prihodnjega leta porabi približno 12 kg hrane, to pa je tudi minimalna količina, ki jim jo moramo dodati za prezimitev. V nakladnem panju normalne velikosti naj bo torej od 15–18 kg zimske zaloge hrane. Pri zimskem krmljenju je priporočljivo, da si zapisujemo, koliko raztopine smo dodali, kajti če bo zimske zaloge preveč, čebelja družina ne bo imela prostora za oblikovanje zimskega gnezda.

Vsa opravila, ki jih postorimo ta mesec, moramo opraviti hitro, pri tem pa moramo paziti, da ne spodbudimo ropanja. Da se nam to ne bi zgodilo, moramo paziti:

- da so na stojišču oz. v čebelnjaku samo močne čebelje družine, kajti le takšne se lahko ubranijo pred morebitnimi napadi roparic,
- da je v panjih vedno določena rezerva hrane, tako da čebele niso lačne,
- da so panji na stojišču vedno brez nepotrebnih špranj in odprtih,
- da so žrela odprta sorazmerno z močjo družine,
- da v brezpašni dobi ne odpiramo panjev, če pa je to nujno, jih odpiramo le zgodaj zjutraj ali zgodaj zvečer,

- da med hranjenjem čebeljih družin sladkorne raztopine ne polivamo po panjih; če se nam to že zgodi, polit sirup speremo z vodo in panj pobrišemo s suho krpo,

- da med krmljenjem čebeljih družin nalivamo sladkorno raztopino pozno zvečer in samo toliko, kolikor je čebele do jutra lahko predelajo,

- da po morebitnem točenju vračamo prazne sate v panje samo pozno zvečer,

- da v okolici stojišč oz. čebelnjaka ne puščamo ničesar, kar bi dišalo po medu ali sladkorju.

Če se rop kljub temu zgodi, ukrepamo tako, kot sem opisal v prejšnji številki.

Poleg klasičnega ropa poznamo še tako imenovani tihi rop. Tega je zelo težko opaziti, ker na bradah panjev ni klasičnega čebeljega boja. Čebele posamič letajo v tuj panj in iz njega odnašajo med. Na ta način čebele roparice sicer ne morejo narediti veliko škode, toda če tihi rop traja dalj časa oz. če je roparic veliko število, so posledice lahko usodne. V panju ostane premalo zimske zaloge hrane, da bi čebelja družina lahko normalno preživela zimo. Za tihi rop so dovzetne zlasti družine z oslabiljenim naravnim nagonom za obrambo, zato jim moramo ob prvi priložnosti zamenjati matico.

Če smo julija oz. avgusta uspešno zmanjšali število varoj, lahko naslednjo kontrolo opravimo šele konec oktobra ali novembra. Tisti čebelarji, ki vse od zimskega obdobja niso niti enkrat zatirali varoe, se lahko prihodnje leto poslovijo od svojega čebelarstva. Avgusta matica izleže največ dolgoživih čebel, tedaj pa so najugodnejše tudi razmere za razmnoževanje varoj v čebelji zalegi. Oslabljenost čebel ni samo posledica sesanja hemolimfe, ampak tudi prenosa številnih, predvsem virusnih, bakterijskih in glivičnih boleznih čebel, ki se ne kažejo nujno v klinično opazni obliki.

Če ugotovimo, da je čebelja družina napadena bolj, kot je to še dopustno (septembra je ta meja več kot ena varoa na dan), moramo spet začeti boj proti temu zajedavcu. V tem primeru priporočam kratkotrajno uporabo mravljinčne kisline oz. tako imenovano šokmetodo. Uporabo te metode v nakladnem panju sem že opisal v prejšnji številki Slovenskega čebelarja. Pred uporabo mravljinčne kisline, na katero prisegam, je treba izprazniti medišče, čebelje družine pa nakrmiti. Zaradi izrazitega vonja mravljinčne kisline se ob morebitnem hkratnem krmljenju čebel lahko pojavi ropanje, s tem pa tudi nepopravljiva škoda v čebelarstvu.

Pri pregledu družin moramo biti septembra še posebej pozorni na tiste čebelje družine, v katerih opazimo presledkasto zalego. Ta sama po sebi sicer še ni znak obolevnosti, je pa med drugim prvi znak za sum, da se je pojavila huda gniloba čebelje zalege. Več informacij o tej bolezni lahko najdete v ustrezni literaturi o zdravstvenem varstvu čebel.



DANILO BEDEK,
Mošičanci



ČEBELARJEVA OPRAVILA V AŽ-PANJH V SEPTEMBRU

Septembra se naše aktivno čebelarstvo končuje, lahko bi rekli, da se za leto končuje tudi sezona. Zdaj tudi že lahko ugotavljamo, ali smo dosegli zastavljene cilje oziroma kakšna je bila letošnja letina.

Vsekakor je bilo to leto zelo rojivo, kajti čebele so rojile ne glede na to, na kakšne načine smo preprečevali rojenje. Veliko družin je rojilo dvakrat ali celo trikrat in sam ne pomnim tolikšne rojilne vne. Čebele nas znova in znova presenečajo s svojim rvanjem in verjetno nam nikoli ne bo uspelo v celoti razvozlati, zakaj se nekatere v knjigah opisane teorije v praksi ne obnesejo vedno. Letos delno tudi zaradi vremena ni bilo mogoče pravočasno izvesti vseh opravil, zato gre nekaj rojev gotovo pripisati tudi temu. Druga težava pri rojih je bila, da so kar pogegnili – samo meni jih je ušlo najmanj 15. In čemu gre pripisati tako močan nagon po razmnoževanju? Je morda narava zaradi velikih zimskih izgub sama poskrbela za pospešeno razmnoževanje »ogrožene vrste« v ekosistemu? Kot smo lahko prebrali v prejšnji številki Slovenskega čebelarja, je francoski minister za kmetijstvo prepovedal uporabo insekticida gaucha pri semenih koroze. Kot kaže, naše ministrstvo (ki se sicer zelo rado zgleduje po direktivah Evropske unije) tokrat temu ni naklonjeno. Rekel bi, da je pri nas prav nasprotno: vsi zatrjujejo, da je vse v najlepšem redu, da je uporaba teh sredstev pri nas minimalna in da so kmetje poučeni o njihovi pravilni uporabi. To so besede, ki jih slišim od kmetijskih pospeševalcev, torej od ljudi končano fakultetno izobrazbo. **Je temu res tako?** Žal, dejstva govorijo drugače. Letos so se zastрупile tudi moje čebele in pogled na naletno desko je bil prav žalosten.

Vzroka zastрупitve, žal, ni bilo moč ugotoviti niti povzročitelja, saj niti sam nisem opazil, da bi kdo v tistih dneh uporabljal insekticide oz. pesticide. To se je zgodilo 30. maja, torej med najbujnejšim cvetenjem akacije, razloga za zastрупitev pa si nisem znal razložiti niti ob pomoči območne veterinarke, pristojne za čebele. V tem primeru nisem mogel poklicati veterinarske inšpekcije, saj bi za to moral imeti utemeljen sum. Tudi to nam daje misliti, da pristojne službe ne delajo tako, kot bi bilo v prid čebelarjem, ampak bolj v prid povzročiteljem škod. Po mojem prepričanju bi moral za ugotovitev vzroka zastрупitve, iskanje krivca in kaznovanje le-tega poskrbeti veterinarski inšpektor. Čebelarji izgubljajo veliko število družin, na nekaterih območjih pa ne morejo zagotoviti živalnosti svojih družin. Žalostno je pomisliti na to, da je v boju proti Bayerju in nekaterim njegovim izdelkom v igri velik denar, pri čemer smo seveda čebelarji nepomembni, povedano drugače, izgube čebeljih družin so manjša finančna škoda, kot bi bili odstotki izgub pri pridelkih, zaščitenih s temi sredstvi. So res čebele tako malo vredne za našo državo, njeno

vodstvo in naravno okolje? Po drugi strani pa se z našo sviko postavljamo v širnem svetu, jo hvalimo in se ponasamo kot rejci avtohtone pasme, vprašanje pa je, kako dolgo bo še tako. V različnih intervjujih lahko poslušamo, kako bomo čebelje družine lahko oskrbovali z našimi maticami in da se nam odpira veliko tržišče, vendar so vse to le iluzije. Če naše narave in naših čebel ne bomo obvarovali pred novodobnimi strupi, bomo morali matice kmalu uvažati in jih drago plačevati, namesto da bi jih prodajali. Čebelarji, ki imajo svoje čebele nameščene ob poljih sladkorne pese, katere seme je bilo zaščiteno z gauchem, navajajo, da imajo težave z družinami, poleg tega pa opažajo občutno slabitev družin, in to brez pravega razloga. Vse prizadete čebelarje naj ob tej priložnosti prosim, da uredniku Slovenskega čebelarja g. Janezu Miheliču sporočijo morebitne tovrstne težave, saj bo podatke le tako mogoče zbrati na enem mestu.

Vremenske razmere so bile letos neugodne. Tako je bilo vreme ob cvetenju divje češnje in sadnega drevja bolj ali manj deževno, mrzlo in vetrovno. Podobne razmere so bile tudi maja in junija na akacijevi paši, zato je čebele niso mogle izrabiti v celoti.

Vsekakor je veliko odvisno od tega, kje smo imeli čebele, saj vsa akacija ne cveti sočasno.

Sam sem pridelal manj akacijevga medu kot povprečno ob normalnih letinah, vendar je glede na vreme, število družin, ki so izrojile, in še glede na zastрупitev rezultat še vedno zadovoljiv. Letošnja, sicer nekoliko manjša količina akacijevga medu pa je zelo lepe svetle barve, verjetno tudi zato, ker uporabljamo izključno mlado satje in ker smo pravočasno iztočili cvetlični med. Kakovost pridelanega medu se bo najbolj pokazala na različnih ocenjevanjih. Vsekakor je udeležba na takih ocenjevanjih nujna, saj le tako lahko zanesljivo ugotovimo, kako dobro smo poskrbeli za naš pridelek.

September je jesenski mesec; temperature so nižje, dnevi krajši, kljub temu pa je ta mesec še ugoden za cvetni prah. Če vreme to dopušča, bodo čebele nabrale dovolj cvetnega prahu, tako da bodo družine še vedno močne.

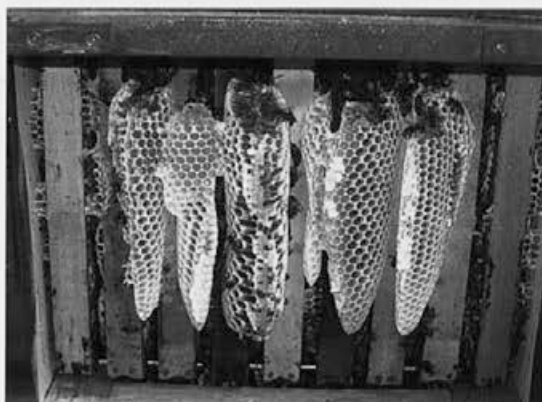
Zdaj lahko še zadnjič letos pregledamo družine. Tudi če smo prepričani, da smo družine dovolj nakrmili, še enkrat preverimo zaloge hrane, saj so nekaj zalog čebele gotovo že porabile. Če imamo panj (10-satni) na tehtnici, ta konec septembra ne sme tehtati manj kot 55 kg. Nekaj hrane bodo čebele še porabile, teža panja se bo zaradi majšega števila čebel v družini nekoliko zmanjšala, vendar družina pred zazimovitvijo ne sme tehtati manj kot 50–53 kg. To je optimalna teža in v panju je povsem dovolj hrane za prezimitev in – kar je najpomembnejše – tudi za spomladanski razvoj. Naseljeni 10-satni AŽ-panj s praznim satjem v medišču tehta od 36–40 kg, torej bo v njem povprečno 14 kg zaloge. V 12-satnih panjih mora biti vsaj 16 kg zimske zaloge, da bo hrane dovolj tudi spomladi. Če pri pregledu ugotovimo pomanjkanje zaloga hrane, dodajmo družinam





Naletna deska, polna mrtvih čebel – smo še vedno prepričani, da so vsi poučeni o pravilni uporabi insekticidov in pesticidov? Tako žalosten je bil pogled na naletno desko v mojem čebelnjaki 30. maja letos.

manjkajoči del hrane vsaj do 20. septembra. Po tem datumu sam le še enkrat do dvakrat dodam mešanico sladkorne raztopine, pelina, rmana in česna. Seveda vse družine ne bodo tako optimalno oskrbljene. Pozorni moramo biti tudi na morebitno ropanje, saj je predvsem tihi rop lahko velik problem. Takega ropanja velikokrat ne opazimo, če pa ga, je družini, ki tolerira tako odnašanje hrane iz panja, vsekakor smiselno zamenjati matico, saj ta nima dobrega obrambnega mehanizma. Kako ravnati ob morebitnem ropanju, sem opisal v prejšnji številki. Pri čebelarjih z večjim številom družin bo družina, ki bo zaradi tihega ropa ostala brez hrane, odmrla, to pa je eden izmed načinov naravne selekcije. Taka družina ni primerna za naš čebelnjak, vendar skušajmo z opazovanjem zadevo urediti in čebel ne puščajmo na milost in nemilost. Ne pozabimo na zatiranje varoj, kajti obseg zalege se zmanjšuje, zato moramo zdaj intenzivneje spremljati stanje družin, saj je zane-



Polno medišče. Nekaterim družinam je zmanjkalo prostora.



Zastrupljena čebela. Tipičen znak zastrupitve – čebela z iztegnjenim rilčkom.

Foto: D. Bedek

marjanje tega opravila lahko usodno. Upoštevajmo nasvete območnega veterinarja specialista za čebele, kajti le tako si bomo zagotovili zdrave družine in njihovo dobro prezimitev.

Pridelki

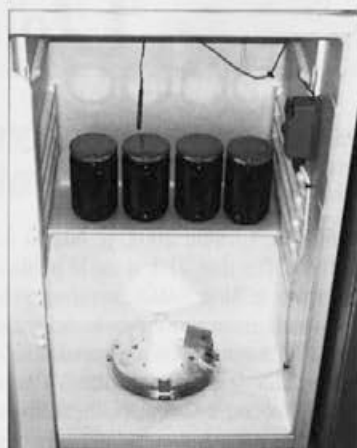
Naši pridelki so zdaj torej uskladiščeni, opozorim pa naj na nekaj stvari, na katere moramo biti pozorni. Vsekakor je eden naših najpomembnejših pridelkov med, nekateri pa pridelujejo tudi matični mleček in cvetni prah, izdelujejo medeni liker, medeno žganje, medico, sveče iz voska in drugo. Če smo ves med prodali grosistom, je naše delo končano, vendar jih dandanes ni veliko, ki bi »na veliko« prodali ves med. Vsak čebelar zadrži določen del za svoje stalne stranke, seveda glede na možnosti prodaje. Kot vemo, je med, shranjen v dobro zaprti embalaži, ki je atestirana za shranjevanje živil, obstojen dolga leta, ne da bi se



Sati polni medu. Ob polnem satju je čebelar zadovoljen.

kakor koli spremenila njegova kakovost. Posode morajo biti dobro zaprte, saj med veže nase vse tuje vonje iz okolice, zato naj pazljivost ne bo odveč. Skladiščimo ga pri temperaturi 20 °C ali manj, nikakor pa ne pri višji, v suhem, temnem in zračnem prostoru. Če bi ga skladiščili pri višji temperaturi, bi lahko uničili nekatere encime v medu. Med sicer rad kristalizira, nekatere vrte hitreje, druge počasneje, in če se to zgodi, ga je treba znova utekočiniti. Veliki čebelarji imajo za ta namen urejene prostore, kot to zahtevajo predpisi, srednjim ali manjšim čebelarjem pa pri tem pomaga njihova lastna iznajdljivost.

Za zdaj še ni predpisano, kakšni naj bi bili prostori za polnjenje medu za prodajo na domu, vendar se ravnajmo po načelih dobre čebelarske prakse. Naredimo oziroma opremimo si poseben prostor za polnjenje in shranjevanje medu ter drugih pridelkov. V tak prostor laže povabimo kupca in ta bo od nas odšel z boljšim občutkom, saj mu na ta način tudi pokažemo, kje med skladiščimo in v kakšnih razmerah ga polnimo v kozarce. V takih medarnah, kot jih imenujemo, lahko razstavimo tudi morebitna priznanja, prejeta na ocenjevanjih medov, saj je to dodatna promocija za čebelarja. Če kupcu pokažemo, kateri med je prejel zlato, srebrno ali bronasto odličje, bo to pri njem vzbudilo še večje zanimanje za naše pridelke. Prodaja na domu ni samo prodaja, ampak mora pri tem sodelovati vsa družina. Do kupca moramo biti prijazni, komunikativni in ustrežljivi. To nam vzame zelo veliko časa, ob začetku prodaje pa na to ne pomisli nihče. Nekateri kupci so zelo radovedni, predvsem otroci radi veliko sprašujejo, in temu se moramo kot čebelarji trgovci prilagoditi. Če je le mogoče (poleti, zlasti če je čebeljak doma ob hiši), pokažimo strankam čebeljak, skušajmo jim razložiti, kako nastaja med, kako ga skladiščimo, točimo itd. Predvsem naključni gostje ali mimoidoči turisti si vzamejo čas za ogled čebelarstva, in to je za nas tudi najboljša reklama. Včasih pride kdo samo po kilogram medu, po pogovoru s čebelarjem pa kupi še svežo iz voska, propolis, medeni liker ali še kaj drugega. V zalogi imejmo tudi priložnostna darilca za take



Grelna komora, izdelana po zamisli mladega čebelarja Jerneja Steničnika iz Selc.

Foto: Jernej Steničnik

goste, predvsem za otroke, saj si na ta način utiramo pot in pripravljamo dobre temelje za prodajo na domu. Upoštevajmo vsaj minimalne določene in dogovorjene cene in ne podcenjujmo dela naših čebel, saj ni nujno, da bomo zaradi nižje cene medu prodali več kot sosed, ki je za svoj med postavil višjo ceno. Ne bodimo neloyalna konkurenca drug drugemu, ampak se raje poenotimo v dobro vseh nas čebelarjev.

Nekateri čebelarji uporabljajo posebne komore, ki jih grejejo z grelci ali žarnicami. Take komore so uporabne, vendar mora biti ogrevanje vodeno prek termostata, ki izključi grelna telesa, ko se komora segreje na 40 °C. Če taka komora nima termostata, tvegamo pregrevanje medu, s tem pa tudi uničenje encimov in povečanje HMF (hidroksimetilfurfural) v medu.

Nekateri čebelarji napolnijo kozarce po točenju in tako kristaliziran med znova utekočinjajo v takih komorah. Sicer pa je med primerneje skladiščiti v večjih posodah in ga utekočinjati s potopnimi grelci. Tako utekočinjen med napolnimo v pretočne posode, kozarce pa polnimo sproti. Bolje je med polniti pred kupcem, saj to pripomore k popolnoma drugačnemu odnosu do tega sladkega pridelka. Uporabimo **nove kozarce in pokrove**, saj le na ta način zagotovimo neoporečnost medu, kupec pa bo še bolj zadovoljen. Sicer lahko uporabimo rabljene kozarce, vendar morajo biti ti oprani v pomivalnem stroju. Sam sicer vedno uporabljam nove. Tudi nove kozarce moramo pred uporabo oprati. Večina čebelarjev si sama izdelava etikete ali pa jih da natisniti v tiskarno. Kdor pa etiket nima, jih lahko kupi v ČCS. V letošnji 6. številki Slovenskega čebelarja je bil objavljen novi pravilnik o medu, zato naj ga vsak čebelar natančno prebere in upošteva vsa njegova določila. Vsi čebelarji, ki smo vključeni v sistem KBZ, moramo upoštevati smernice dobre čebelarske prakse, to pa naj bi upoštevali tudi tisti, ki v ta sistem še niso vključeni.



Medarna Bedek: prostor za polnjenje, shranjevanje in prodajo medu po načelih dobre čebelarske prakse.

Foto: D. B.



Bolezni čebel

RAJKO KALISTER,

predsednik Obalnega
čebelarstva društva Koper

HUDA ZASTRUPITEV ČEBEL

Sobota, 17. julij 2004, je bila za čebelarje v slovenski Istri tragičen dan. Zjutraj me je poklical čebelarski kolega iz Šareda, g. Alojz PALČIČ in mi ves vznemirjen povedal, da so pomrle vse njegove čebele. Na kraju sem imel kaj videti, pa ne samo pri njem, ampak tudi v sosednjem čebelnjaku, ki je last g. Dina JURISEVIČA, prav tako pa tudi na Maliji, Nožedu, v Seči, Luciji in Sečovljah. S prizadetimi čebelarji in njihovimi sorodniki, nemočnimi in skrušenimi, smo pred panji nemo opazovali nakopičene mrtve čebele. Dopoldne se je namreč zgodila izjemno huda zastrupitev čebel, ki jo je povzročil še neznan storilec, vendar brez dvoma človeški faktor. Tistega dne so bile zastrupljene čebele v sedmih čebelarstvih, skupaj približno 250 čebeljih družin. Dan pozneje smo prejeli še dve prijavi, tako da se je skupno število zastrupljenih panjev povečalo na nekaj več kot 300. Pomrle so tako rekoč vse pašne čebele, troji in najverjetneje tudi nekaj mladic.

Poleg policije smo o zastrupitvi nemudoma obvestili še center za obveščanje in vodjo veterinarske inšpekcije, go. Nevo Blažina Sedmak, pa tudi Radio Koper, ki je pozval čebelarje, naj nemudoma pregledajo svoje čebelnjake in poročajo o morebitni škodi. Glede na izkušnje iz preteklosti, ko pristojni in odgovorni še zdaleč niso storili vsega, kar bi morali, in ker smo lani jeseni in čez zimo iz neznanega vzroka izgubili 400 družin, sem o dogodku obvestil vse medije. Zato v Sloveniji ni bilo časopisa, radia ali televizije, ki ne bi poročal o tem, o tem pa so poročali tudi v tujini.

O vsem sem seveda poročal tudi Čebelarski zvezi Slovenije in skupaj smo sprejeli več sklepov. Zagotovili smo, da so bili vsi pristojni po eni strani temeljito seznanjeni z dogajanjem, po drugi pa izzvani k ukrepom. V teh okoliščinah je odločilno vlogo odigrala naša organizacija, Čebelarska zveza Slovenije, kot tudi številni slovenski čebelarji, pri katerih smo dobili vso podporo. ČZS je 21. julija 2004 v Ljubljani sklicala še novinarsko konferenco. VURS, MKGP in NVI so se odločili za skupno akcijo preverjanja zdravstvenega stanja čebel v prizadetih čebelarstvih na podlagi navodil NVI. Prva skupina je preverjala zdravstveno stanje čebel v panjih in uradno odvzela vzorce živih in umrlih čebel, medu v satju in iztočenega medu, cvetnega prahu v satju in v osmukalnikih. Vzorce so oddali v analizo NVI, od tam pa so jih poslali v laboratorij Chelab v Italiji. Druga skupina je v oddaljenosti do 5 km od čebelnjakov preverjala potencialne uporabnike fitosanitarnih sredstev. Odvzela je vzorec podrastv v vinogradu in ga poslala v analizo Zavodu za zdravstveno varstvo Maribor. O posledicah in ško-

di je za zdaj še prekmalu kar koli govoriti, vendar je škoda za zdaj ocenjena na 7 milijonov tolarjev.

Predvidevali smo, da je vzrok za eno najhujših zastrupitev čebel doslej škropivo, ki ga uporabljajo za škropljenje oljk, sadnega drevja ali vinske trte, zato smo pozvali vse kmetovalce, naj pri uporabi škropiv natančno upoštevajo navodila proizvajalca ter uporabljajo samo v Sloveniji registrirana škropiva.

Minister za kmetijstvo nas je 30. julija 2004 na delovnem sestanku s predstavniki ČZS seznanil z rezultati analiz, ti pa so potrdili naše sume. Rezultati analiz so pokazali, da so bila v širši okolici čebelnjakov v nasadih sadja, vinske trte in oljk uporabljena fitosanitarna sredstva. »Po odkritju pravega vzroka pomora smo morali v preiskavo vključiti kriminalistično službo, da v skladu s svojimi pristojnostmi preišče, kdo je v petek, 16. julija 2004, popoldne na kritičnem območju uporabljal fitosanitarna sredstva,« je navedlo Ministrstvo za kmetijstvo, gozdarstvo in prehrano v gradivu, ki nam ga je na delovnem sestanku izročil minister dr. Milan Pogačnik.

Pripis urednika: Seveda bomo v uredništvu Slovenskega čebelarja še naprej spremljali razvoj dogodkov v zvezi z zastrupitvami čebel tako na Koprskem kot tudi na Gorenjskem, kjer so bile skoraj sočasno zastrupljene čebele v okolici Bleda. Kot so sporočili z MKGP, so na Primorskem odvzeli 14 vzorcev, od tega so v osmih našli ostanke Dimetoata (komercialno ime za fosfamid, rogor in sistem), Ometoata (folimat) in diazinona (komercialni imeni Basudin in Diazinon). Na Gorenjskem je bilo odvzetih 18 vzorcev, od tega so v štirih našli ostanke piridafetiona (Zlatice, ki je v Sloveniji prepovedana že od leta 2003) in alfa-cipermetrina (Fastac). Za prizadete čebelarje na Primorskem bodo zelo pomembne ugotovitve kriminalistične službe.

Nastala škoda zaradi obeh zastrupitev je zelo velika, zaradi manjše opravitve kmetijskih rasilin pa bo pribodnje leto prizadeto tudi lokalno kmetijstvo. Žal zaradi različnih birokratskih ovir še ni jasno, ali bodo prizadeti čebelarji dobili odškodnine za odmrle čebele, zato so v veliki negotovosti. Glede možnih letošnjih zastrupitev na koruzi, ki je bila zaščiten z gauchbom, zaradi obilja dežja v avgustu cveti dovolj drugih rastlin, zato na koruzi po mojih opažanjih ni opaziti čebel, ki bi nabirale cvetni prah. Upajmo, da letos ne bo večjih problemov zaradi odmiranja čebel zaradi imidakloprida.





Prof. dr. ZENG ZHI-JIANG in YAN WEIYU

Znanstveni inštitut za medonosno čebelo,

Univerza za agronomijo Jiangxi,

Nanchang 330045, Jiangxi, Kitajska

E-mail: bees1965@sina.com

KITAJSKI ZNANSTVENIKI DOMNEVAJO, DA TROTI POSPEŠUJEJO NABIRANJE MEDU DELAVK

Pri tej raziskavi smo preučevali, ali razmerje med spoloma pri italijanski čebeli določajo matica ali čebele delavke. Rezultati so pokazali, da čebele delavke določajo razmerje med številom trotov in čebel delavk in da troti niso potrebni samo za oprашitev matic, ampak pospešujejo tudi nabiranje medu čebel delavk.

Razmerje med spoloma medonosne čebele označujeta delež čebel ženskega spola (matica in delavka) in delež čebel moškega spola (trot) v družini. Raziskava o razmerju med spoloma v čebelji družini razkriva številne skrivnosti medonosne čebele, zato smo pri naših poskusih manipulirali z razmerjem med spoloma v čebelji družini.

1. Ali na razmerje med spoloma v čebelji družini vpliva matica ali na to vplivajo delavke?

Troti odmerjo takoj po oprashitvi matice in tako ne sodelujejo pri vzgoji ličink, zato tudi ne morejo vplivati na razmerje med spoloma. Na to razmerje torej pri čebelah lahko vpliva bodisi matica bodisi delavke, ali matica in delavke skupaj. Vse do zdaj to še ni bilo nedvoumno dokazano.

Dzierzon (1845) je predstavil znano teorijo o določitvi spola medonosne čebele. Po tej teoriji se trot razvije iz neoplojenega jajčeca, matice in delavke pa iz oplojenega. Matica zalega oplojena in neoplojena jajčeca glede na informacijo o velikosti celice (Flanders, 1950; Ratnieks in Keller, 1998). Ta teorija je vplivala tudi na predpostavko, da na razmerje med spoloma pri medonosni čebeli vpliva matica. Tej predpostavki sta nasprotovala zlasti Sasaki in Obara (1999), saj so njihovi poskusi pokazali, da matica medonosne čebele zalega oplojena jajčeca, tudi če nima na voljo primernih celic za zaleganje. Charnov in sodelavci (1999) domnevajo, da na matico pri določitvi spola vplivajo zunanje razmere, to pa poveča sposobnost njenih potomcev za kontrolo razmerja med spoloma. Sasaki in sodelavci (1996) so uporabili prazno satje s trotovskimi in čebeljimi celicami, ki naj bi jih matica zalegla. Potem so opazovali, kako matica zalega in kako čebele delavke čistijo celice. Opazovanje je pokazalo, da ima matica medonosne čebele sposobnost uravnavanja primarnega razmerja med spoloma (razmerje med spoloma na stopnji jajčeca, ličinke in bube). Poleg tega Sasaki in sodelavci (1996) domnevajo, da utegne primarno razmerje med spoloma določati matica na podlagi svojega letnega ritma.

V nasprotju z dokazi, da razmerje med spoloma v čebelji družini uravnava matica, pa druge raziskave domnevajo, da to počnejo čebele delavke. Zhou-song (1983) meni, da na

stopnji ličinke razmerje med spoloma ni v celoti določeno z velikostjo celice, ampak nanj najbrž vplivajo fizične informacije in vedenje čebel delavk. Free in Williams (1975) poročata, da razmerje med številom trotov in številom čebel delavk – tega uravnavajo čebele delavke – ni odvisno samo od letnega časa, ampak tudi od velikost družine. Po mnenju Zeng Zhi-jianga je mogoče, da razmerje med spoloma uravnavajo čebele delavke s čiščenjem celic (ki so primerne za zaleganje) in krmljenjem zalege. Več avtorjev meni, da čebele delavke z graditvijo različnega števila trotovskih celic oziroma celic čebel delavk vplivajo na razmerje med spoloma v čebelji družini (Allen, 1963; Free in Williams, 1975; Page, 1993). Obstajajo poročila, da številne mravlje delavke iz družine Hymenoptera znajo ločiti spol ličinke in jo po želji tudi odstraniti (Aron in sodelavci, 1995; Keller in sodelavci, 1996; Passera in Aron, 1996). Pri čebelah (to je dokazal Woyke) delavke lahko zaznajo moške diploidne ličinke in jih odstranijo iz celic. Ratnieks in Visscher (1989) sta odkrila, da delavke razločijo jajčeca, ki so jih zalegle čebele delavke, in jih odstranijo. Čebele delavke imajo tudi sposobnost, da na podlagi poznavanja genetskih značilnosti (morfološke značilnosti in vonj) ločijo med pravimi sestrami in polsestrami (na razvojnih stopnjah jajčeca, ličinke in bube) – (Getze in Smith, 1983).

Trivers in Hare (1976) predlagata, da bi razmerje med spoloma pri živalih preučevali kombinirano z uporabo »Fischerjeve teorije razmerja med spoloma« in »Hamilton-Kinove selekcijske teorije«, ter napovedujeta, da obstaja nasprotovanje med čebelami delavkami in matico pri uravnavanju razmerja med spoloma. V skladu s »Fischerjevo teorijo razmerja spolov« in »Hamilton-Kinovo selekcijsko teorijo« so Zeng Zhi-jiang in sodelavci (1998) izračunali teoretično razmerje med spoloma za matico 1 : 1 in za delavko od 21,5–53,9 : 1 (povprečje je 37,7 : 1). Toda resnično razmerje med spoloma pri njihovih poskusnih družinah je bilo 22,7–31,2 : 1 (povprečje je 26,1 : 1). Očitno je, da je teoretično razmerje med spoloma, pričakovano za delavke, bliže pravemu razmerju. Na podlagi tega so sklepali, da razmerje med spoloma pri čebelah določajo čebele delavke.

2. Še enkrat bi morali raziskati vlogo trotov v čebelji družini. Po tradicionalnem mnenju je vloga trota samo oprashitev matice. Toda na podlagi opazovanj med gojenjem čebel sklepajo, da so troti samo v močnih družinah. Zeng Zhi-jiang in sodelavci so preučevali vpliv razmerja med spolo-



ma čebel na proizvodnjo, reproduktivno sposobnost, roje-nje itd. Ugotovili so, da med skupino I (skupina, pri kateri so izrezali pokrito trotovsko zalego, tako da v družini ni bilo trotov in glede na to tudi ne razmerja med spoloma) in skupino II (skupina, pri kateri trotovska zalega ni bila izrezana, v družini je bilo nekaj trotov, tako da je obstajalo raz-merje med spoloma) pri proizvodnji matičnega mlečka, re-produktivni sposobnosti, rojenju in velikosti družine ni ve-like razlike. Vendar je bila v skupini II (v primerjavi s sku-pino I) proizvodnja medu večja, večji je bil delež delavk, ki so zapustile medeno satje, zgodnejši pa je bil tudi začetek krmljenja s cvetnim prahom (individualno za 8,40 % – 14,04 %, 17,10 % – 23,50 % in 23,80 % – 26,50 %). Ko so analizirali vzroke, so ugotovili, da družina lahko doseže dinamično ravnovesje le, če je v družini določen delež tro-

tov, saj to pospeši začetek krmljenja delavk (Zeng in sode-lavci, 1998, 1999). Poleg tega so ugotovili, da lahko zuna-nje in notranje razmere v družini same ohranijo razmerje med spoloma v dinamičnem ravnovesju in tako ostanejo tro-ti mirni (ne zdvijajo) – (Zeng in sodelavci, 2000).

To dokazuje, da vloga trotov ni samo oprashi-te matice, ampak tudi to, da delavke prej zapustijo sate za krmljenje.

Zahvala

Zahvaljujemo se prof. Zbou-songu za tebnično sve-tovanje in dr. K. Sasakiju za podatke. Ta raziskava je bila opravljena ob pomoči Nacionalnega sklada za naravoslovne znanosti Kitajske (št. 30160068 in št. 30310103003).

Prevod: **Miba Kunstelj**



PODELITEV ODLIČIJ V MARIBORU

Prelep je bil pogled na nasmejane obraze nagrajencev 2. slovenskega ocenjevanja medenih likerjev in medenih žganj ter 4. vseslovenskega ocenjevanja medic, ki so se iz vseh delov Slovenije zbrali v Viteški dvorani Betnavskega gradu.

Ocenjevalna komisija je ocenila 26 vzorcev medenih likerjev in šest vzorcev medenega žganja. Za medene likerje je podelila sedem zlatih medalj (vključno s šampionom), 13 srebrnih in eno bronasto medaljo, pet vzorcev pa je iz-

ločila. Za medena žganja je podelila tri srebrne in eno bro-nasto medaljo, dva vzorca pa je izločila.

Ocenjevalna komisija za medice pod vodstvom mag. Antona Vodovnika je ocenila 52 vzorcev in podelila 38 z-latih medalj (vključno s šampionom), deset srebrnih medalj, štiri vzorce pa je izločila. Po besedah mag. Vodovnika so bili letošnji vzorci izjemno kakovostni, saj je povprečna ocena kar 18,29 točke oziroma prepričljiva zlata medalja.

Organizatorje ocenjevanja zelo veseli podatek, da so kar 40 odstotkov vseh medalj osvojili čebelarji, ki so v zadnjem letu uspešno opravili tečaj pridelave medice, saj to potrju-je tudi kakovost izvedenih tečajev.

Dobitnika letošnjih šampionov sta mlada čebelarja – še študenta Mihael ROBEK iz Bistrice ob Sotli za medeni liker in Marko CESAR iz Maribora za medico.

Po krajšem kulturnem programu v izvedbi tamburašov iz Hoč smo se ob zvokih »Veselih čebelarjev« veselili po-deljenih nagrad, to pa nam je omogočilo tudi vreme, ki je bilo sicer letos za čebelarje dokaj neugodno.

Sekcija izdelovalcev medenih pijač bo letos znova orga-nizirala tečaje priprave medenih likerjev, medenih žganj, medenega kisa ter uporabe medu v kulinariki in slaščičarstvu, o tem pa bomo čebelarje obvestili v Slovenskem čebe-larju.

Predsednik sekcije izdelovalcev medenih pijač
Marjan Slanič



Ocenjevalna komisija med delom.





Podelitev medalj.

OCENJEVANJE MEDENIH LIKERJEV

– ZLATA MEDALJA

Mihael ROBEK, Črešnjevce ob Bistrici 2, 3256 Bistrica ob Sotli – šampion

Čebelarstvo PAVLIN, Sela 8, 8333 Semič
Čebelarstvo LASBAHER, Pod vinogradi 35,
2000 Maribor

Franc ODER, Javniška 4, Zg. Polskava
Marjan STREHAR, Zg. Prebukovje 6,
2315 Šmartno na Pohorju – (tepkovec)

Marjan STREHAR, Zg. Prebukovje 6,
2315 Šmartno na Pohorju – (hruškov liker)

Marjan STREHAR, Zg. Prebukovje 6,
2315 Šmartno na Pohorju – (kostanj med, liker)

OCENJEVANJE MEDENEGA ŽGANJA

– SREBRNA MEDALJA

Ivan FLAC, Ruska ul. 25, 2000 Maribor
Franc ODER, Javniška 4, Zg. Polskava
Marijan STREHAR, Zg. Prebukovje 6,
23125 Šmartno na Pohorju

OCENJEVANJE MEDIC, AROMATIZIRANIH MEDIC IN PENEČIH MEDIC – ZLATA MEDALJA

Jože SEVER, Stara cesta 12, 8333 Semič
Slavko ROT, Branik 104, 5295 Branik
Peter ŽIGON, Ul. 9. septembra 28, Vrtojba
Edi GOLOB, Neblo 1/c, Dobrovo v Brdih
Rok DREV, Špeglova ulica 24, 3320 Velenje
Jože PIKELJ, Medijske toplice 8, 1411 Izlake
Silvo BOŽIČKO, Suhlja 56a, 2250 Ptuj
Čebelarstvo POHOLE, Galicija 10, 3310 Žalec



Obiskovalcev podelitve je bilo več kot sedežev.

Čebelarstvo POHOLE, Galicija 10, 3310 Žalec
Simona TOME, Kajakaška 63, 1000 Ljubljana
Mihaela KOTNIK, Bohinjska Češnjica 54, Bohinj
Drago KOTNIK, Bohinjska Češnjica 54, Bohinj
Stane PLUT, Krvavičji Vrh 1a, 8333 Semič
Jože KOSOVEL, Vipavska 124, 5000 Nova Gorica
Miro ANDERLIČ, Ul. bratov Učakar 118,

Polhov Gradec
Miro ANDERLIČ, Ul. bratov Učakar 118,

Polhov Gradec
Miro ANDERLIČ, Ul. bratov Učakar 118,

Polhov Gradec
Franc UŠENIČNIK, Mrharjeva 6, Tacen

Franc UŠENIČNIK, Mrharjeva 6, Tacen
Andrej VOGLAR, Šmarješke Toplice 273,
8220 Šmarješke Toplice

Čebelarstvo LASBAHER, Pod vinogradi 35, 2000 Maribor

Čebelarstvo LASBAHER, Pod vinogradi 35, 2000 Maribor

Čebelarstvo LASBAHER, Pod vinogradi 35, 2000 Maribor

Marijan STREHAR, Zg. Prebukovje 6,
2315 Šmartno na Pohorju

Franc ODER, Javniška pot 4, 2314 Zg. Polskava

Franc ODER, Javniška pot 4, 2314 Zg. Polskava

Franc ODER, Javniška pot 4, 2314 Zg. Polskava

Franc ODER, Javniška pot 4, 2314 Zg. Polskava

Marko CESAR, Pot na Rute 8, 2103 Maribor – šampion

Marko CESAR, Pot na Rute 8, 2103 Maribor

Vlado Vogrinec, Slekovčeva 18, 2000 Maribor

ČZD Maribor, Streliška c. 150, 2000 Maribor

Marjan SLANIČ, Ulica bratov Greifov 24, 2000 Maribor

Marjan SLANIČ, Ulica bratov Greifov 24, 2000 Maribor

Milena SLANIČ, Ulica bratov Greifov 24, 2000 Maribor

Marjan SLANIČ, Ulica bratov Greifov 24, 2000 Maribor

Avgust SINIC, Petanjci 29, 9250 Tišina

Alojz ZUPANČIČ, Vavta vas 14, Vavta vas

Anton CIRER, Rafolče 44, 1225 Lukovica



Izkušnje naših čebelarjev

MILAN MEGLIČ

EKOLOŠKO ČEBELARJENJE DA ALI NE?

Ekološko čebelarjenje se občutno razlikuje od ekološkega kmetovanja. Čebel ni mogoče omejiti, da bi obiskovale samo rastline na ekološko obdelovanih površinah, zato se tudi nekateri pogoji ekološkega čebelarjenja razlikujejo od pogojev ekološkega kmetijstva.

Preden se čebelar odloči za vstop v ekološko čebelarjenje, se mora seznaniti s pogoji, ki morajo biti pri tem izpolnjeni.

Čebelar mora sprejeti in obvladovati dve skupini pogojev, če želi postati uspešen ekološki čebelar.

1. Izogniti se mora ostankom.

Cilj ekološkega čebelarjenja je izogniti se ostankom v vseh čebeljih pridelkih. Dejstvo je, da jih kmetijstvo in okolje glede tega pravzaprav ne ogrožata, saj nevarnost vnosa ostankov izvira iz čebelarstva samega. Torej je čebelar tisti, ki povzroči vnos različnih ostankov v vosek in med. Največja nevarnost je uporaba različnih problematičnih kemičnih sredstev (antibiotiki, sintetični akaricidi) in pomožnih sredstev (repelenti, neprimerna sredstva za zaščito satja, neprimerni premazi za panje).

2. Spremeniti mora svoj odnos do čebel in spoštovati njihovo prvinso bit.

Čebelar je treba zagotoviti čim bolj naravne življenjske razmere. Panji morajo biti iz naravnih materialov (les). Ker v naravi čebele same naredijo satje, PVC-satnice ali celo PVC-sati niso dovoljeni, prav tako niso dovoljeni panji iz stiropora, maticam ni dovoljeno rezati kril itd.

Uporaba PVC-satnic ali celo satov iz sintetičnega materiala, primerneza za živila, bi sicer izpolnila higienske zahteve, ne bi pa ustrezala filozofiji ekološkega čebelarjenja.

Ko čebelar sprejme ti dve temeljni usmeritvi ekološkega čebelarjenja, se znajde pred več konkretnimi problemi:

V čebelarstvu mora zagotoviti **vosek brez kakršnih koli ostankov**. Glede na rezultate analiz obremenjenosti voska z ostanki različnih akaricidov (sredstev za zatiranje varoe) si mora čebelar zagotoviti ustrezno satje oz. satnice. To lahko stori na dva načina:

- z nakupom in
- z izdelavo satnic v satnišnicah iz lastnega voska, ki ga pridobi iz voščenenih pokrovcev, trotovine in druge divje gradnje. Pri tem mora seveda paziti na ločeno kroženje voska, to pa pomeni, da mora vse staro satje izločiti iz svojega čebelarstva. Z zelo pogostim obnavljanjem satja

lahko čebelar v nekaj letih »očisti«¹ svoj vosek. Ali je dodaten problem v zvezi s tem še premeščanje zalege v mediščni prostor in s tem prehajanje ostankov v mlado satje, bodo pokazale analize.

Varoa načelno ne bi smela biti več problem, saj je tudi v Sloveniji že dokazano, da je **varoo mogoče uspešno zatirati z alternativnimi sredstvi in apitehničnimi ukrepi**. Neodgovorna bi bila uporaba različnih drugih nedovoljenih sredstev, npr. amitraza, ki baje hitro razpade, kljub temu pa analiza najde razpadle produkte tega sredstva. Tudi za rotenon, ki ga na trgu propagirajo kot ekološko sredstvo, naj pooblaščen služba (ali je to Nacionalni veterinarski inštitut?) jasno pove, ali je dovoljen ali ni, da bodo čebelarji vedeli ravnati.

Naravna hrana čebel sta med in cvetni prah. Čebelarjem je treba jasno povedati, ali smejo in koliko časa smejo krmiti čebele z navadnim sladkorjem, koliko časa pa jih morajo krmiti z ekološkom pridelanim sladkorjem. Ob morebitni prepovedi krmljenja s sladkorjem si morajo čebelarji zagotoviti ustrezno rešitev (bodisi – po potrebi – dodatno točenje medu bodisi nakup ekološko pridelanega medu).

Trženje ekološko pridelanih čebeljih pridelkov je dokaj zahtevno opravilo.

Za uspešno trženje mora čebelar dobro poznati posebnosti ekološkega čebelarjenja in jih znati tudi prodajati. Te posebnosti so: med brez ostankov, bivanje čebel v lesenem panju, naravno satje v panju, ohranjenost dostojanstvo matice itd. V tujini, zlasti v zahodnevropskih državah, so ekološki pridelki cenjeni in jih je načelno tudi lažje prodati, vendar zaradi ostre konkurence pri prodaji medu to ni nujno.

Sklep: *Vstop v ekološko čebelarjenje pomeni premik v filozofiji odnosa človek – čebela. V tehnologiji čebelarjenja zabteva določene prilagoditve, ki jih je čez noč težko izvesti. Samo dobra volja je po navadi premalo, treba se je resno lotiti procesa prilagajanja, za kar potrebujemo nekaj dodatnega znanja, pripravljeni pa moramo biti tudi na stroške. Obdobje prilagajanja lahko pospešijo organizirane priprave čebelarjev na prehod v ekološko čebelarjenje. Dobro izhodišče je kolektivna blagovna znamka »Slovenski med kontrolirane kakovosti«. Kdor že več let čebelari po tem načinu, mu do ekološkega čebelarjenja manjka samo še majhna stopnica.*



MILAN MEGLIČ

(delen povzetek predavanja v Komendi,
29. januarja 2004)

ZIMSKE ČEBELE – ČEBELAR NA PREIZKUŠNJI

HRANA

Glede hrane imajo čebele vedno dve rezervi:

– v obdobju, ko je v čebelji družini zalega, je zaloga hrane (med in cvetni prah) v satju, sem pa lahko šteje mo tudi rezervo v zalegi (ob pomanjkanju hrane čebele popijejo svojo lastno zalego), vodo dobijo v naravi;

– v obdobju, ko v čebelji družini ni zalege, je zaloga hrane v satju, rezerva pa v čebeljem telesu (zimске čebele, maščobna beljakovinska rezerva).

Na ta način čebele preživijo obdobja pomanjkanja hrane ali obdobja, ko še ni na razpolago nektarja in cvetnega prahu, razvoj pa se je že začel – januar, februar, celo marec.

BOLEZNI IN ŠKODLJIVCI ČEBEL

Med evolucijo je čebela razvila sposobnost obvladovanja vseh bolezni in škodljivcev. Dandanes – če zanemarimo vplive okolja – je čebelar tisti, ki mora čebelam zagotavljati takšne razmere, da bodo te lahko same obvladovale bolezni in škodljivce. Izjema je varoa, proti kateri čebele še niso razvile obrambnega mehanizma, zato jim mora v tem primeru pomagati čebelar.

Ustrezna pripravljenost zimskih čebel je življenjskega pomena za čebeljo družino, ker:

– morajo živeti 5- do 6-krat dalj časa kot poletne čebele;

– morajo biti sposobne, da zaloge iz svojega telesa ob začetku zaleganja naslednje leto predelajo v hrano za ličinke (čebelja družina namreč brez kakršne koli druge hrane lahko vzredi eno gnezdo zalege iz svoje notranje rezerve);

– zimске čebele lahko opravijo svoje poslanstvo le, če so zdrave in polne energije, takšne pa so, če jeseni, ko so se izlegle, niso bile aktivne. Z natančnim opazovanjem čebelar lahko vidi, kako nekatere, že avgusta izležene čebele, neaktivno sedijo na satju. Ne sodelujejo niti pri oskrbi zalege niti ne izletavajo veliko. Se pa obilno hranijo s cvetnim prahom in si tako ustvarjajo zalogo hrane v svojem telesu.

Motnje pri vzreji zimskih čebel

– Če morajo zimске čebele predelovati dodano sladkorno raztopino za zimo in če so sočasno obremenjene še s prevelikim številom varoj ter morda tudi pretirano izpostavljenosti kemičnim sredstvom za zatiranje varoj (tu

di kislinam), to zmanjšuje njihovo potencialno moč, taka družina pa ima slabše možnosti za uspešno prezimitev.

– Podobni problemi se lahko pojavijo tudi, če so čebele predolgo na gozdni paši (zlasti hojevi), hkrati pa je v naravi pomanjkanje cvetnega prahu. V tem primeru družine slabijo, a tudi varoa ne miruje (zaradi paše je ne smemo zatirati). Če nato čebele pozno jeseni prepeljemo na območje brez cvetnega prahu (zaradi intenzivnega kmetijstva, siliranja itd. je takih območij v Sloveniji čedalje več), matica sicer lahko intenzivno zalega in izleže se veliko mladice, ker pa so se te porajale v pomanjkanju cvetnega prahu, ima takšna družina slabše možnosti za uspešno prezimitev.

– Preveliko število zimskih čebel, ki so jih poškodovale varoe (meja je približno 10 %), vodi čebelje družine v propad. Zato morajo biti zimске čebele neizrabljene, zdrave in nepoškodovane (varoa – rana – invalidi + virusi).

– Na življenjske procese v čebelji družini lahko negativno vplivajo tudi zunanji vplivi (različna škropiva, neustrezna tehnologija čebelarjenja, neustrezna lokacija stojišča, neustrezna hrana itd.). Čebelar sicer ne more vplivati na vse zunanje vplive, na večino pa lahko.

Kdaj in kako mora čebelar poskrbeti za ustrezne zimске čebele?

– Že spomladi s skrbjo za močne družine, za stalen dotok hrane, zlasti cvetnega prahu, s pravočasnim krmiljenjem za zimo itd.

– Predvsem pa lahko uspešno obvladuje varoo in to tudi mora storiti. Biti mora usposobljen, da zazna rezistenco in reinvazijo in da pravočasno ukrepa. Propad čebel zaradi varoe je za čebelarja po eni strani sramota, po drugi pa tudi velika žalost.

– Za zatiranje škodljivcev in za zdravljenje drugih čebeljih bolezni je vse manj popularna uporaba različnih kemičnih sredstev, zato se vse več čebelarjev odloča za alternativo. Težave pa se pojavljajo, če zaved ne jemljemo dovolj resno, odgovorno in organizirano. Kdor ima še težave z alternativo, naj pri zatiranju uporabi varovalke, opisane v Slovenskem čebelarju, št. 5/2002, v članku »Čebelarji, pravočasno pripravite načrt zatiranja varoe«, pridobljene na podlagi večletnih izkušenj v Kranjski Gori, ali pa si naj ogleda ali celo sodeluje pri praktičnem izvajanju alternativnega zatiranja varoe, saj si bo na ta način prihranil precej časa za pridobivanje izkušenj in se bo hkrati tudi lažje izognil bolečim napakam.



Čebelar ima na razpolago dva načina alternativnega zatiranja varoj

1. Zatiranje varoj brez uporabe testnih vložkov. Pri tem načinu je treba zatiranje navadno izvajati pri vseh čebeljih družinah. V obdobju zaleganja varoe zatiramo predvsem z mravljinčno kislino (možno še s timolom ali kakšnim drugim alternativnim sredstvom), v obdobju brez zalege oz. v zimskem obdobju pa z oksalno ali mlečno kislino.

2. Zatiranje varoj ob uporabi testnih vložkov in natančnem spremljanju odpada (naravnega in po zatiranju – diagnostika!) zajedavcev je lahko selektivno. To pomeni, da postopek izvedemo samo v tistih družinah, pri katerih je v določenem času preseženo mejno število varoj. V praksi to pomeni, da lahko postopek v nekaterih družin

nah izvajamo manjkraj, to pa je gotovo prijaznejše do čebel. Ta način zahteva nekaj več znanja in doslednosti.

V oba načina zatiranja varoj pa vključujemo čim več apitehničnih ukrepov, ki so zelo dobro opisani v knjigi dr. Jožeta Riharja »Varoza čebel« iz leta 1999.

SKLEP

Čebelar mora zagotoviti zdrave zimske čebele, ki bodo sposobne opraviti svoje poslanstvo. Glede na to mora znati obvladovati vzroke, ki negativno vplivajo na nastanek zdravih zimskih čebel, in jih pravočasno odpraviti. Le na ta način čebelar kaže spoštovanje do čebel oziroma do kranjske sivke, na katero smo vsi tako zelo ponosni.

ČEBELARSKA RADIJSKA PREDAVANJA V SEPTEMBRU 2004

Septembra 2004 boste v oddaji Kmetijski nasveti na prvem programu Radia Slovenija lahko poslušali:

- **v torek, 7. septembra, ob 12.30**, bo Stanko Gregorec govoril o 100-letnici delovanja Čebelarskega društva Ptuj in njegovih uspehih;
- **v torek, 21. septembra, ob 12.30**, bo Marjan Papež, dipl. inž. agr., govoril o projektu razvoja slovenskega čebelarstva in o svoji novi knjigi o delu nedavno preminulega čebelarja in pisca Dušana Kresala.

Urednica Ivanka Polanec

FRANC PREZEL

DVA AVTOBUSA SLOVENSKEH ČEBELARJEV NA ČEŠKEM

Zamisel o obisku čeških čebelarjev se je porodila aprila lani, ko smo se vračali z uspešnega obiska naših čebelarjev v čebelarskem inštitutu v Hohenheimu v Nemčiji. Za uspešno izvedene priprave ima največ zaslug g. Pavle Zdešar s svojimi prijateljskimi zvezami med vodilnimi češkimi čebelarji. Bile so dolgotrajne in temeljite.

Za sporazumevanje z našimi gostitelji sta poskrbeli gospe Hanka Kastelic in Jana Ursiny. Po njuni zaslugi smo izvedeli marsikatero zanimivost iz zgodovine Prage in tudi Češke. Velja pripomniti, da se z delom, ki sta ga opravili za slovenske čebelarje ne ukvarjata redno, kljub temu pa sta to delo odlično opravili iz simpatij do čebelarske dejavnosti. Predvsem ga. Hanka se pogosto srečuje s čebelarskimi problemi, saj je njen mož čebelar, sama pa je doslej režirala že tri slovenske čebelarske filme. Zadnji z naslovom »Prijatelj čebelar« je lani na svetovnem kongresu APIMONDIE prejel srebrno priznanje, pred kratkim pa še prvo nagrado na mednarodnem natečaju.

Pri iskanju namestitve in organizaciji prehrane za udeležence potovanja nam je največ pomagal inž. Zdenek Karas,

saj si brez njegove pomoči na tem področju ne znam predstavljati potovanja z dvema polnima avtobusoma vedoželjnih čebelarjev v neznanu deželo. Tast g. Karasa, inž. Jaroslav Havlin, ki je mimogrede povedano eden najboljših selektorjev kranjske sivke na svetu in poznavalec naših čebelarskih razmer, se je zelo začudil, ker je bilo med gosti toliko mladih obrazov. Pojasnili smo mu, da so gostje iz celotne Slovenije in da so si sredi čebelarske sezone vzeli čas za izobraževanje le najbolj zainteresirani za odkrivanje novih spoznanj.

Za potovanje smo žrtvovali dve noči v avtobusu. Od doma smo odpotovali v četrtek, 10. junija, zvečer in prispeli v predmestje Prage naslednje jutro okrog osmih. Tam nas je dočakal jutranji zastoj na cesti od Prage od Dola, kjer je bil naš prvi cilj. Prijazni gostitelji s predstojnikom in solastnikom inštituta, inž. Vladimírom Veselíjem in njegovim pomočnikom, inž. Daliborom Titárom na čelu so nam pokazali obsežno območje in delo tega zasebnega čebelarskega inštituta. Ustanova obvladuje vse strokovne probleme, ki zadevajo češke čebelarje, predvsem pa se ukvarja s selekcijo kranjske sivke in z zdravstvenim varstvom čebel.





Skupina slovenskih čebelarjev na Češkem.

Njihove raziskave so pokazale, da je čisto kranjsko sivko mogoče dobiti samo še v Sloveniji, zato je predstojnik inštituta v predavanju, ki ga je pripravil za nas, posebej poudaril pomen ohranitve čistosti pasme. V zadnjih letih vzrejni material za svoje delo, za domače potrebe in za izvoz kupujejo izključno od slovenskih vzrejevalcev. Poseben oddelek inštituta se ukvarja z umetnim osemenjevanjem matic za večji del Evrope. Za umetno osemenjevanje so sami razvili poseben aparat, ki ga prodajajo tudi vzrejevalcem matic v drugih državah, v katerih tudi sami umetno osemenjujejo doma vzrejene matice.

Zdravstveno varstvo čebel so razvili do te mere, da je zdaj že približno dve tretjini ozemlja Republike Češke brez varoe, kot načrtujejo, pa naj bi leta 2006 na ozemlju te države ne bilo več tega zajedavca. Vsi učinkoviti ukrepi so centralno vodeni, preizkušeni na inštitutu, vsi so prijazni do okolja in čebeljih pridelkov in tudi zelo uspešni. Vse postopke so nam prijazno tudi predstavili. Vse njihovo delo je tesno povezano z delom češke čebelarke zveze.

Popoldne smo si ogledali prostore Čebelarke zveze Republike Češke, se seznanili z njihovim delom in si bežno ogledali Prago. Ob ogledu prostorov zveze nas je več kot tri ure spremljal tajnik zveze dr. Miloslav Peroutka. Za nas je bilo zanimivo marsikaj, kar bi bilo vredno prenesti tudi k nam. Zelo zanimiv je podatek, da je Češka s čebelami poseljena približno tako na gosto kot Slovenija. Imajo približno 50 tisoč čebelarjev, v čebelarstvo zvezo pa je vključenih kar 98 odstotkov. Povprečno čebelarijo s približno desetimi čebeljimi družinami. Vsak član zveze brezplačno prejema mesečno čebelarstvo glasilo, vsak družinski član in vsako čebelarstvo društvo pa prejme letno glasilo s prevodi vseh pomembnih strokovnih člankov iz čebelarkega tiska z vsega sveta. Čebelarstvo zveza se ukvarja tudi z gospodarsko dejavnostjo, saj ima svojotiskarno in šest trgovskih podjetij za odkup in prodajo čebeljih pridelkov in repromateriala za čebelarstvo dejavnost.

Drugi dan smo si ogledali delo naših čebelarke kole-



Jaroslav Havlin sprejema darilo iz rok slovenskih čebelarjev.

gov. Ogledali smo si plemenilno postajo družine Havlin v kraju Pisek, približno 90 kilometrov od Prage. Tam smo se seznanili s praktičnim delom pri umetnem osemenjevanju matic. Vsi člani družin Havlin in Karas so se zelo potrudili, da smo se v njihovem domu prijetno počutili. Čeprav so lastniki velikega pekarskega in slaščičarskega podjetja, torej imajo dela več kot dovolj, so si vsi za nas vzeli več kot pol dneva.

Po kosilu smo se odpeljali v kraj Tabor, kjer smo obiskali enega večjih in po mojem prepričanju tudi odličnega čebelarja. V moderni mizarški delavnici izdeluje panje tudi za prodajo. Čebele ima razporejene na stojiščih v širši okolici doma.

Mimogrede, češki čebelarji čebelarijo v nakladnih panjih LR-mere satnikov, panje pa imajo nekoliko drugačne.

Ogledali smo si eno od bližnjih stojišč našega tokratnega gostitelja v opuščnem vojaškem oporišču nekdanjega vzhodnega bloka. V čebelnjaku je bilo 22 nakladnih panjev, vsak s sedmimi dvetretjinskimi nakladami. Vsi panji so bili do vrha polni čebel in medu. Na redko poraščeni jasi za čebelnjakom je bilo tudi približno 50 mladih čebeljih družin v eni nakladi. Zanimivo je tudi to, da je vsak panj položen na staro gumo osebnega avtomobila. Domiselno, ni kaj. Ob ogledu tega stojišča je marsikateri obiskovalec iz Slovenije spremenil mišljenje o ustreznosti nakladnih panjev, nameščenih v čebelnjak.

Tako se nam je kar prehitro iztekel čas, ki smo ga imeli na voljo. Pred nami je bila še pot na Dunaj, kjer smo nameravali položiti venec na grob našega vzornika, Antona Janše, vendar nam to zaradi objektivnih okoliščin, žal, ni uspelo. Dolg bomo poravnali ob prvi naslednji priložnosti.

V zgodnjih urah nedeljskega jutra smo se varno pripeljali v domovino oziroma na naše domove. Vsem udeležencem se najlepše zahvaljujem za vsestransko sodelovanje, saj smo lepo, brez omembe vrednih zapletov skupaj preživeli dva programska izjemno bogata dneva. Upam, da bosta vsem ostala v prijetnem spominu in da se bodo nova spoznanja uveljavila tudi v naši praksi.

ČD POLJANE – GORENJA VAS JE ODPRLA PRVO ČEBELARSKO POT V POLJANSKI DOLINI

V nedeljo, 6. junija 2004, je Čebelarstvo društvo Poljane - Gorenja vas odprlo prvo slovensko čebelarstvo pot. Približno 50 pohodnikov iz različnih delov Slovenije se nas je zbralo pri Jakuc v Srednji vasi v Poljanski dolini. Ob velikem čebelnjaku, na katerega posameznih panjih so bili nameščeni osmukalniki, smo pozorno prisluhnili pozdravnim besedam Slavka Ingličiča, staroste čebelarskega društva, in predsednika društva Štefana Ingličiča. Odpravili smo se proti Žabji vasi, prečkali Soro in se po gozdni poti povzpeli do Vinharij, razloženega naselja na desni strani Sore. Prvi daljši postanek je bil na turistični kmetiji Brdar oziroma Ljubica, kjer nam je gospodar z natančnimi podatki opisoval svoje gospodarjenje na kmetiji. Posestvo leži ob kolesarski poti in ob Tavčarjevih poteh, ki vodijo po Poljanski dolini. Obiskovalci, gostoljubno postreženi s pijačo, so bili še posebej pozorni na preurejen kozolec. Ta je zdaj gostinski prostor, kolikor je bilo mogoče, pa je ohranil svoje prvotne arhitekturne značilnosti. Ob tem se človek sprašuje, kakšne drugotne naloge bo slovenski kozolec še opravljal zdaj, ko mu je baliranje odvzelo njegovo prvotno nalogo. Ali ga bomo v spremenjenem namenu še lahko obravnavali kot značilnost slovenske pokrajine?

Vreme nas je malce priganjalo in po kratkotrajni hoji smo se ustavili pri gostoljubni domačiji Polenšk v Bačnah. Pred čebelnjakom je bučalo, čebelje nožice so bile polne cvetnega prahu. Plodišča in medišča v panju so bila dobesedno črna čebel. Obiskovalci smo bili spet obilno postreženi. Druga postaja v Bačnah je bila Bačnarjeva domačija. Če je ime domačije enako imenu kraja, gre gotovo za starodavno kmetijo. To, v različnih krajih Slovenije še živo pravilo, se je potrdilo tudi tam. Bačnarjev čebelnjak je prav lepo umetelno izrezljan, njegova posebnost je »frčada« na sredini. Pogled proti Gorenji vasi je odkril lepo obnovljeno cerkev sv. Urbana nad Todražem, sicer naš naslednji cilj. Ljudsko pripovedko o njenem nastanku in njeno notranjost je s sočno domačo besedo opisal domačin Vinko Bogataj, po domače Lukcov. Ob spuščanju v dolino nam je narava postregla še s čudovitim prizorom porajajočega se novega življenja: na razdalji približno deset metrov stran sta v travi ležali dve komaj skoteni srnici. Počivali sta v mirnem spanju. Ob novem čebelnjaku Jožeta Hladnika v Todražu smo ob Brebovščici opazovali pravcati čebelji roj. Nova, iz panja odletela čebelja družina je našla domo-

vanje na bližnjem drevesu ob vodi. Tudi tam smo gasili žejo in odšli čez Todraž z opuščenim rudnikom urana proti Dolenji Dobravi. Ustavili smo se pri čebelnjaku Pavleta Čadeža. Okoli nas so se zgrinjali cvetoči travniki, nižje ob cesti pa je bila na njivi le monotona zelena zaplata. Tak je travnik, gnojen z umetnimi gnojili, je opozoril sogovornik. Pot je nato vodila ob Sori proti našemu izhodišču. V Žabji vasi smo si pri Mirku Robbi, po domače Pri Čik, ogledali še redko posebnost našega podeželja, čmrljnjak. Tej posebnosti se je pridružila še kulinarčna, pivo iz kopriv. Še nekaj sto metrov je bilo treba prehoditi in spet smo bili v Srednji vasi. Zbranim pohodnikom so se pridružili župan občine Gorenja vas - Poljane Jože Bogataj, podžupan Izidor Mrak, načelnik upravne enote Škofja Loka Branko Murnik, predsednik krajevne skupnosti Franc Dolenc in vodja oddelka za kmetijstvo, gozdarstvo in regionalni razvoj Ivica Rant. Med pohodniki sta bili tudi vodja projekta pohodniške poti na upravni enoti Škofja Loka Špela Odar in Saša Jerab z Zavoda za pospeševanje turizma Blegoš.

Malica je dobro dela, od nekje se je oglasila harmonika in nastalo je prav veselo razpoloženje. Prijateljsko druženje je trajalo do večera. Spominska darila nas bodo še dolgo spominjala na lep spomladanski izlet in na Poljansko dolino, kjer »pod Blegošem pase se kranjica, nabira nektar za rudeča lica,« kot je bilo zapisano v predstavitvenem prospektu.

Čebelarstvo pot so na različne načine omogočili Mesarija Franc Kalan iz Stražišča pri Kranju, občina Gorenja vas - Poljane, krajevna skupnost Poljane in člani domačega čebelarskega društva. V imenu društva vsem velika zahvala za dobro sodelovanje.

Pa še to:

Po zaslugi tega pohoda se bo tudi gradivo slovenskega čebelarskega izrazja na Inštitutu za slovenski jezik Frana Ramovša Znanstvenoraziskovalnega centra Slovenske akademije znanosti in umetnosti, na podlagi katerega bo nastal čebelarski slovar, povečalo za nekaj lepih slovenskih čebelarskih izrazov. Čmrljnjak in čebelarska pot sta prav gotovo dva izmed njih.





ČZS

ČEBELARSKA ZVEZA SLOVENIJE
Brdo pri Lukovici 8, 1225 LUKOVICA

RAZPIS **programov usposabljanja, izobraževanja in izpopolnjevanja** **pri Čebelarški zvezi Slovenijev šolskem letu 2004/2005**

I. SAMOSTOJNA PREDAVANJA, PREDSTAVITVE IN SVETOVANJA

I.1. Predstavitve ŠOLE ČEBELARJENJA ANTONA JANŠE (v ustanavljanju) – ČZS, Brdo pri Lukovici

I.1.1. Komu je predstavitev namenjena?

Predstavitve je namenjena vsem čebelarjem, ki se želijo vključiti v sistematično izobraževanje in izpopolnjevanje.

I.1.2. Kraj in čas predstavitve:

Čebelarška zveza Slovenije, Brdo pri Lukovici 8 (Čebelarški center) – sobota, 16. 10. 2004, ob 10. uri

I.1.3. Predstavitve je brezplačna.

I.2. Predstavitve priročnika: KAKO UREJATI OSEBNO MAPO USPOSABLJANJA, IZOBRAŽEVANJA IN IZPOPOLNJEVANJA (PORT-FOLIJO) – Avtor Anton Grebenšek, izdala založba ČZS

I.2.1. Komu je predstavitev namenjena?

Predstavitve je namenjena vsem čebelarjem, ki želijo svoje usposabljanje, izobraževanje in izpopolnjevanje načrtovati in sistematično razvijati svoje čebelarске spretnosti.

I.2.2. Kraj in čas predstavitve:

Čebelarška zveza Slovenije, Brdo pri Lukovici 8 (Čebelarški center) – petek, 22. 10. 2004, ob 17. uri

I.2.3. Predstavitve je brezplačna.

I.3. SVETOVANJE ZA SAMOIZOBRAŽEVANJE IN USPOSABLJANJE Z DELOM

I.3.1. Komu je svetovanje namenjeno?

Svetovanje je namenjeno vsem čebelarjem, ki imajo pri izobraževanju in usposabljanju težave, bodisi pri načinu, oblikah in metodah učenja bodisi pri strokovnem delu.

I.3.2. Način svetovanja:

a) Telefonski pogovor (največ 15 minut) na telefonski številki 01/729 61 04.

b) E-pošta: barbara.zajc@cebelarska-zveza-slo.si.

I.3.3. Čas svetovanja:

Vsak prvi petek v mesecu od 16.00 do 19.00.

Odgovori: vsak konec tedna, največ eno stran.

I.3.4. Svetovanje je brezplačno.

II. SEMINARJI

II.1. Program usposabljanja: VARNOST IN ZDRAVJE PRI DELU (VZD)

II.1.1. Komu je program namenjen?

Program je namenjen vsem čebelarjem, ki menijo, da niso dovolj usposobljeni za varno delo ter varovanje svojega zdravja in zdravja drugih.

II.1.2. Cilji programa:

Informiranost:

Čebelar/-ka spozna osnove varnosti in zdravja pri delu, spozna ureditev in predpise s področja varnosti in zdravja pri delu, pozna nevarnosti dela in delovnega okolja v čebelarstvu, zna predvidevati ukrepe varstva pri delu s čebelami, čebelarško opremo, čebelarским orodjem ter s skladiščno in transportno opremo in sredstvi v čebelarstvu.

Ozaveščenost:

Čebelar/-ka pri svojem vsakdanjem delu vedno ravna v skladu s svojim znanjem in usposobljenostjo.

Odgovorno vedenje:

Čebelar/-ka sprejema odgovornost za ohranjanje svojega zdravja in zdravja drugih.

II.1.3. Trajanje usposabljanja: 12 ur

II.1.4. Kraj in čas izvedbe seminarja:

- Čebelarska zveza Slovenije, Brdo pri Lukovici 8
1. skupina: v petek in soboto, 5. in 6. 11. 2004,
2. skupina: v petek in soboto, 11. in 12. 2. 2005.

II.1.5. Rok prijave: za 1. skupino – do vključno 29. 10. 2004,

za 2. skupino – do vključno 28. 1. 2005.

II.1.6. Kotizacija in rok plačila:

10.000,00 SIT na udeleženca, če je v skupini 29 do 32 slušateljev; zadnji rok plačila je 29. 10. 2004 (za 1. skupino) oz. 28. 1. 2005 (za drugo skupino).

II.2. Program usposabljanja: PREDPISI, ORGANIZACIJA IN DOKUMENTACIJA V ČEBELARSKEM OBRATU

II.2.1. Komu je program namenjen?

Program je namenjen čebelarjem, ki čebelarijo z večjim številom čebeljih družin (več kot 40) in načrtujejo povečan obseg in spremembe v organizaciji in/ali tehnologiji čebelarjenja.

II.2.2. Cilji programa

Čebelar/-ka:

- spozna obseg in vsebino predpisov, ki urejajo čebelarstvo (panoga) in čebelarjenje (delovni proces),
- pozna organizacijo dela in delovnih mest v čebelarstvu,
- je usposobljen/-a za izdelavo in uporabo strokovne, delovne in poslovne dokumentacije,
- je usposobljen/-a za komuniciranje s sodelavci, strankami in poslovnimi partnerji.

II.2.3. Trajanje usposabljanja: 18 ur

II.2.4. Kraj in čas izvedbe: Čebelarska zveza Slovenije, Brdo pri Lukovici 8

- petek, 25. 2. 2004, ob 16.00,
petek, 11. 3. 2004, ob 16.00,
sobota, 12. 3. 2004, ob 9.00.

II.2.5. Rok prijave: Do vključno 1. 2. 2005.

II.2.6. Kotizacija in rok vplačila: 15.000,00 SIT; rok plačila: 1. 2. 2005.

III. TEČAJI

III.1. PRIPRAVE ZA PRIDOBITEV NACIONALNE POKLICNE KVALIFIKACIJE ČEBELAR / ČEBELARKA

III.1.1. Komu so priprave namenjene?

Priprave so namenjene tistim čebelarjem, ki bi si radi pridobili nacionalno poklicno kvalifikacijo, vendar svoje usposobljenosti in izkustvenega znanja ne morejo dokazati z dokazili. Priprave izvajamo po posameznih vsebinskih sklopih (modularnih enotah). Kandidati se vpisujejo v priprave po posameznih vsebinskih sklopih, odvisno od njihovih potreb.

III.1.2. Cilji programa:

Čebelar/-ka:

- pozna osnove organizacije čebelarstva (dejavnost) in čebelarjenja (delovni proces);
- pozna vsebine zakonskih določil, pravilnikov, navodil in ukrepov, ki urejajo čebelarstvo in čebelarjenje, ter zna svoje delo usklajevati z njimi;
- načrtuje obseg čebelarjenja, načrtuje, dobavlja, pripravlja sredstva za čebelarjenje, zna razčleniti delovni proces na posamezne delovne naloge glede na razmere čebelarjenja in pojave v čebeljih družinah, za ta namen zna uporabljati ustrezno in predpisano delovno dokumentacijo za spremljanje delovnega procesa, evidentiranje in kontroliranje procesa in njegovih rezultatov ter na tej podlagi racionalizirati delo, porabo energije, materiala, časa in drugih sredstev za čebelarjenje;
- spozna predpise o varnosti in zdravju pri delu, o požarni varnosti in varovanju okolja, predvsem obseg in vsebino izjave o varnosti v svojem čebelarstvu, pomembnost ocene tveganj ter navedbe nevarnosti in ukrepov za preprečevanje poškodb in bolezni;

- je usposobljen za osebno komuniciranje (predstavitveni pogovor, strokovni pogovor, izražanje stališč, preprečevanje nesporazumov, sodelovanje v razpravi in drugo) ter za uporabo sodobnih sredstev za komuniciranje, poslovno in tržno komuniciranje;
- zna izbirati prostor ter postavljati čebelnjake in stojišča nakladnih panjev v skladu s tehničnimi, sanitarnimi in okoljskimi predpisi; zna skladiščiti in transportirati praga (s čebeljimi družinami in brez njih), panjsko opremo ter druga sredstva in opremo za čebelarjenje;
- pozna osnove biologije čebel, življenje in delo čebelje družine v naravi, naravne razmere in pogoje za razvoj čebelje družine, lastnosti čebel ter njihovo prilagajanje za življenje in delo v različnih panjskih izvedbah;
- je usposobljen za sodobno vzrejo in oskrbo čebeljih družin v različnih panjskih izvedbah;
- pozna čebelje bolezni, škodljivce, zastrupitve, nepravilnosti pri maticah ter zna ukrepati za preprečevanje le-teh, če pa se pojavijo, zna ukrepati, pozna postopke razkuževanja;
- pozna vrste in značilnosti ter prehrabene vrednosti čebeljih pridelkov, pa tudi pomen čebeljih paš za pridobivanje čebeljih pridelkov; je usposobljen za higiensko pridobivanje čebeljih pridelkov ter za njihovo predelavo v skladu s kvalitativnimi, sanitarnimi in higienskimi normami;
- pozna tržni red za čebelje pridelke ter proizvode, izdelane iz njih; pozna osnove prodaje živil, tržne poti ter osnove tehnike raziskave trga in tržnega komuniciranja.

III.1.3. Vsebinski sklopi (VS – moduli) in trajanje usposabljanja po sklopih

• VS 1 in 2: načrtovanje, priprava in kontrola dela	12 ur
• VS 3: varovanje zdravja in okolja	6 ur
VS 4: komuniciranje s sodelavci in strankami	6 ur
VS 5: osnove biologije čebel, ekološko čebelarjenje, urejanje prostora ter priprava materialov in sredstev za čebelarjenje	12 ur
VS 6: vzreja in nega čebeljih družin in matic	36 ur
VS 7: varovanje zdravja čebel	12 ur
VS 8: pridobivanje čebeljih pridelkov, higienska pridelava čebeljih pridelkov	12 ur
OP: obvezna čebelarska praksa (odvisno od potreb posameznega kandidata)	48 do 96 ur

Obseg izobraževanja in usposabljanja: skupaj

**96 ur predavanj
48 do 96 prakse**

III.1.4. Kraj in čas priprav: Čebelarska zveza Slovenije, Brdo pri Lukovici

Predavanja: oktober 2004 do april 2005,

čebelarska praksa: maj, junij, julij 2005.

III.1.5. Rok prijave: 15. december 2004 (skupina je omejena od 29 do 32 udeležencev).

III.1.6. Cena tečaja in roki plačil:

Za predavanja: 70.000,00 SIT na udeleženca, možnost plačila v 6 obrokih (pred začetkom usposabljanja po posameznih vsebinskih sklopih).
Za čebelarsko prakso: 20.000,00 / 40.000,00 SIT na udeleženca, možnost plačila v dveh do štirih obrokih.

Opomba: * V ceno niso vračunana morebitna sredstva podpore in sofinanciranja.

POSTOPEK PREVERJANJA IN POTRJEVANJA NPK ČEBELAR / ČEBELARKA

Roki prijave:	1. skupina:	15. 11. 2004
	2. skupina	15. 2. 2005
	3. skupina	15. 4. 2005

V skupino bomo vpisali **60 kandidatov**.

Kraj in čas izvedbe:

- 1. del – SVETOVANJE:** a) Čebelarska zveza Slovenije, Brdo pri Lukovici,
b) za večje skupine po dogovoru; cena svetovanja (13.500,00 SIT, se sorazmerno poveča za potne in druge stroške),
1. korak: (pisno - uvodno informiranje) – izvedemo takoj po prejemu prijave,
2. korak svetovanje – izvedemo po prejetju najmanj 24 prijav.

2. del – PREVERJANJE IN POTRJEVANJE: Ko30 kandidatov izpolni in odda osebne zbirne mape (portfolije).

Šolnina in rok plačila: svetovanje **13.500,00 SIT**, rok plačila **8 dni** po prejetju prvega informativnega gradiva,
preverjanje in potrjevanje poklicne kvalifikacije: 9.500,00 SIT.
Rok plačila po končanem svetovanju oziroma po oddaji mape komisiji.

1. leto – (okvirne vsebine)



ŠOLA ČEBELARJENJA »ANTONA JANŠE« (v ustanavljanju)

- OKVIRNI PROGRAM ŠOLE:**
- | | |
|---|---|
| 1. OSNOVE ČEBELARJENJA I.
2. OSNOVE ČEBELARJENJA II.
3. DOBRA ČEBELARSKA PRAKSA | 2. leto – (okvirne vsebine)
1. BIOLOGIJA ČEBEL
2. ČEBELJE BOLEZNI IN ZDRAVLJENJE
3. TEHNOLOGIJA ČEBELARJENJA I.
4. TEHNOLOGIJA ČEBELARJENJA II.
5. PAŠE IN ČEBELJI PRIDELKI
6. PRODAJA ČEBELJIH PRIDELKOV
7. PREDPISI, ORGANIZACIJA DELA IN DELOVNIH MEST TER DOKUMENTACIJA |
|---|---|

Komu je šola namenjena?

Programi usposabljanja, izobraževanja in izpopolnjevanja so namenjeni vsem čebelarjem, še zlasti pa:

- čebelarjem, mlajšim od 40 let, ki nameravajo povečati svoje čebelarstvo (najmanj na 50 in več čebeljih družin),
- osebam, ki se želijo prekvalificirati oziroma pridobiti še drugo kvalifikacijo in vidijo svojo poklicno oziroma zaposlitveno priložnost v čebelarstvu,
- dijakom poklicnih in strokovnih šol v kmetijstvu, ki želijo sočasno pridobiti še poklicno kvalifikacijo čebelar/čebelarka,
- dijakom, ki so prekinili šolanje in si želijo pridobiti poklicno kvalifikacijo čebelar/čebelarka.

PRIJAVNICA ZA IZOBRAŽEVANJE

Ime in priimek: _____ Leto rojstva: _____
 Naslov: _____ Poštna številka in pošta: _____
 Telefon: _____ GSM: _____ E-pošta: _____ se prijavljam.

Naziv seminarja oziroma vsebinskega sklopa priprav za pridobitev NPK

Vsa obvestila želim prejemati na naslov: _____
 Kraj in datum: _____
 Podpis: _____

PRIJAVA ZA POSTOPEK

Prijavljam se za potrjevanje poklicne kvalifikacije

Identifikacijska številka:

PODATKI O KANDIDATU

Ime in priimek: _____
 Datum in kraj rojstva: _____ Državljanstvo: _____
 Stalno/začasno bivališče: _____
 Občina: _____ Stopnja in smer izobrazbe: _____

Podpis kandidata

IZJAVA

Podpisani/-a soglašam, da so podatki, navedeni v obrazcu, uporabljeni za vodenje evidenc in registrov na področju poklicnih kvalifikacij (Zakon o varstvu osebnih podatkov, Uradni list RS, št. 59, 23. 7. 1999).

V _____, dne _____ Podpis kandidata

OPOZORILO: PODROBNEJŠE INFORMACIJE O ŠOLI ČEBELARJENJA ANTONA JANŠE BODO ZINTERESIRANI DOBILI NA PREDSTAVITVENEM DNEVU ŠOLE, 16. 10. 2004 OB 10.00, ČZS, BRDO PRI LUKOVICI 8





Iz društvenega življenja

MARIJA SIVEC

ČEBELNIAK MATIJE KOMACA V BAVŠICI

Severovzhodno od Bovca se med visokimi pobočji Julijskih Alp skriva majhna, dandanes skoraj pozabljena dolina, imenovana Bavšica. Skrta sicer najpogosteje sameva, vso svojo lepoto pa pokaže popotniku, ki po naključju zaide vanjo.

Pa ni bilo vedno tako. Tudi tam so živeli ljudje z vsemi svojimi radostmi in težavami, svojimi srečnimi trenutki in skrbmi. Verjetno je bilo teh največ.

Dolina Bavšice namreč za domačine ni bila »obljubljena dežela«. Dolinica je na nadmorski višini približno 800 m, pozimi pa tam zapade zelo veliko snega (lani, na primer, kar 4 m). Ceste v dolino ni bilo, niti kolovoza, ljudje, ki so hoteli kar koli prinesiti na svoj dom, pa so morali vse znositi dobesedno na hrbtu. Kljub temu so vztrajali!

V Bavšici so se ljudje za stalno naselili že v začetku 17. stoletja. Pred tem so bile v tej dolini pristaje (pašne postojanke) kmetov iz Bovca in Kal-Koritnice. Pozneje so posamezniki nekatere parcele odkupili, očistili pašnike, zgradili hiše in se tam za stalno naselili. Zaradi slabih povezav z dolino in zlasti pozimi zaradi snega so morali poskrbeti, da so bili preskrbljeni z vsem potrebnim, tudi če so bili več mesecev odrezani od sveta.

Med osnovne življenjske potrebe je tako spadal tudi med.

Po zelo zanesljivih podatkih so bile prve čebele v tej dolini naseljene okoli leta 1830, ko jih je iz Koroške prinesla praprababica Pepa. Čebelnjak je dala postaviti približno 300 m od hiše, na sončno stran, pod strmo pobočje Krnice. Čebelnjak je bil dokaj velik in zidan, kljub temu pa ga je prizadela naravna nesreča – delno ga je zasul in podrl velik kamnit podor.

Čebelarstvo se s tem ni ustavilo, nasprotno – razširilo se je po celotni dolini, tako da je skoraj vsaka hiša imela svoje čebele.

Matiji Komacu je stric podaril dve družini, ko mu je bilo dvanajst let. Ob očetovi pomoči je postavil manjši čebelnjak za šest panjev. Pozneje je svoje čebelarstvo razširil in leta 1950 postavil čebelnjak, ki stoji še zdaj.

Tudi ta ni bil dovolj velik, zato ga je razširil tako v levo kot v desno, prav ta posebnost pa mu daje poseben čar.

Matija Komac je bil čebelar samouk, njegova velika vdanost čebelarstvu in ljubezen do njih pa sta mu bili vir bogatih izkušenj, ki jih je večkrat enakopravno delil tudi s poklicnimi čebelarji.

Sam je izdeloval panje in jih tudi poslikal. Sledil je novostim v čebelarstvu, tudi uvedbi premičnega satja v krajičih, ko pa so začeli uvajati AŽ-panje, si jih je naredil tudi sam.

Ne samo dejstvo, da je bil v Bavšici »neki« čebelnjak,

tudi Matijev smisel za lepoto, ki ga je moč občudovati v oblikah in merah njegovega čebelnjaka, nas je člane ČD Tolmin spodbudilo k temu, da smo se lotili obnove. Zdaj že ne vem več, kdo vse nam je pri tem pomagal, nekateri z nasveti, drugi konkretno z materialom. Tudi tega ne vem več, kdo vse in koliko prostovoljnih ur so posamezniki delali na čebelnjaku, saj se je teh ur nabralo skoraj 500, da o iskanju sponzorjev, organizaciji, iskanju po trgovinah in drugih spremljajočih zadevah sploh ne govorim.

Čebelnjak smo slovesno odprli 19. junija letos, ob tej priložnosti pa smo razvili tudi obnovljen 30 let star prapor z novimi žeblički. Dogodka so se udeležili številni naši čebelarji prijatelji iz vseh delov Slovenije in tudi iz zamejstva. Kljub slabemu vremenu sem imela občutek, da je prireditev uspeša.

Srečo imamo, da imajo Bovčani zelo delovno lokalno turistično društvo – LTO. Ne samo da nam je finančno pomagalo pri odprtju komačevega čebelnjaka, za to priložnost so njegovi člani pripravili tudi reklamno gradivo, zgi-banko, in jo ponudili obiskovalcem Bovca. Skoraj neverjetno je, da je bila otvoritev čebelnjaka zanimiva tudi za velike časopisne hiše in televizijo.

Pot, ki vodi k čebelnjaku, je dobro uhojena, to pa kaže, da čebelnjak ne sameva in da obiskovalci verjetno niso (samo) čebelarji.

In če želite doživeti pogled na visoke vrhove Julijcev in na bistro Sočo, nas pridite obiskat. Skupaj si bomo ogledali Bavšico in čebelnjak v njej. Razumeli boste, koliko potrpljenja in ljubezni je bilo potrebno, da so tam ostali ljudje in čebele z njimi.

Kajti Bavšica pripoveduje svojo zgodbo.

In v tej zgodbi imajo svoje mesto tudi čebele.



MARJAN PAPEŽ,
univ. dipl. inž. kmet.

SREČANJE ČEBELARJEV POD ZELENICO

Dolina Završnice, ki iz Žirovnice pri Jesenicah leze pod Karavanke, je že več kot štiri desetletja znana po plemenilni postaji Antona Janše za kranjsko čebelo. S severa je zaprta z 2.000 metrov visokimi karavanškimi vrhovi, z juga pa z omejitvijo dovoza in postavljanja čebelnjakov približno 6 km dolgo dolino Završnice je idealna za vzrejo čiste kranjice. Letos so se na plemenilni postaji kot vsako prvo nedeljo v avgustu, zbrali čebelarke in čebelarji iz Čebelarke zveze Zgornjegorenjske regije, pridružili pa so se jim tudi njihovi prijatelji iz vse Slovenije.



Ciril Jalen (prvi z desne) že štiri desetletja skrbi za plemenilno postajo Antona Janše.



Seminar za vzrejo matic je opravilo 108 čebelarjev, med njimi je bil uspešen tudi Stanko Noč, ki iz rok dr. Aleša Gregorca prejema priznanje.

Kot je v uvodu povedal Brane Kozinc, eden najbolj aktivnih članov Zgornjegorenjske zveze, so ob srečanju podelili priznanja 108 čebelarjem, ki so uspešno končali seminar o vzreji matic, ki ga je vodil pokojni dr. Janez Polkukar, do konca pa izpeljal dr. Aleš Gregorc. Približno sto tečajnikov je bilo z Gorenjskega (zanje je bil tečaj brezplačen), kakih 10 pa jih je prišlo z drugih koncev Slovenije. Pomembno je, da so po končanem seminarju udeleženci iz Gorenjske med seboj izmenjali 280 matic, ki jih testirajo na osem različnih lastnosti (rojivost, donosi medu, graditev satja, kakovost zalege itn.). Gre za prvi tovrstni test, ki bo podlaga za oceno kakovostnega napredka pri vzreji alpskega ekotipa matic.

Sicer pa plemenilna postaja Antona Janše leži na 1.280 metrih nadmorske višine in zanjo že od leta 1962 skrbi **Ciril Jalen** iz Rodin pri Žirovnici. Na srečanju je zdajšnjim in tudi potencialnim vzrejalcem matic zaupal nekaj skrivnosti vzreje. Še zlasti je poudaril, da so letošnje matice s plemenilne postaje Zelenica, ki so preživele velika temperaturna nihanja, še posebej kakovostne. Če bodo naseljene v majhne panje (5- ali 7-satarje), naj bi prihodnje leto dale odlične rezultate.

Čeprav plemenilna postaja Antona Janše deluje že od leta 1962, je bila uradno odprta leta 1964. Zato nameravajo gornjegorenjski čebelarji do 40-letnice postajo temeljito prenoviti, tako da bo ustrezala sodobnim standardom vzreje matic, kar bo omogočalo uspešno prodajo kranjice tudi preko meja.



Brane Kozinc je ob pomoči čebelarskih kolegov iz Zgornjegorenjske zveze čebelarjev vzorno izvedel srečanje pod Zelenico.



JANEZ MIHELČ

Z MEDOM NA MEDENE TEDNE – MOTO SREČANJA ČEBELARJEV V POLHOVEM GRADCU

V začetku avgusta je Čebelarstvo Božnar iz Polhovega Gradca pripravilo že tradicionalne dneve medu v Polhograjski graščini z motom »Z medom na medene tedne«. Pripravili so večdnevni program ter odprli razstavo medenih izdelkov in uporabe medu med poročnimi obredi. Otvoritev prireditve in razstave ter kulturni program sta bila zelo slovesna. Navzoče je najprej nagovorila gostiteljica, mag. Malči Božnar, ki je vsem zaželela lep večer in pridobivanje novih izkušenj, predsednik ČZS g. Lojze Peterle je poudaril pomen promocije medu med ljudmi, župan občine Polhov Gradec Lovro Mrak pa je napovedal dograditev grajskega zidu, kar bo še polepšalo videz tega prekrasnega kulturnega spomenika.

Prireditve je odprl trener slovenskih vrhunskih plavalcev dr. Dimitrij Mancevič ter v svojem nagovoru poudaril, da je velik zagovornik čebeljih pridelkov v prehrani športnikov, saj ti omogočajo doseganje vrhunskih rezultatov plavalcev. Poudaril je, da po njegovih ugotovitvah plavalci ob uživanju matičnega mlečka lažje premagujejo stresne dogodke.

Navzoči so nato degustirali kulinarčne izdelke iz medu, si ogledali zanimivo razstavo v gradu, prikaz točenja medu ter se predali pogovoru na vrtu graščine ob prigrizku in izbrani pijači. Naslednji dan je SČAD organiziralo posvetovanje o delu pokojnega inž. Dušana Kresala na čebelarskem področju, sicer prvega pobudnika in idejnega vodje strategije razvoja slovenskega čebelarstva. V soboto pa sta bili predavanji o pripravi kranjske medi-

ce in vrednosti čebeljih pridelkov v prehrani sodobnega človeka.

Prireditve je v treh dneh obiskalo več kot tisoč ljudi, vsi pa so se seznanili s pomenom čebele in njenih pridelkov. V promocijo te prireditve bi se v prihodnje morali bolj vključiti mediji ali pa bi organizatorju na MKGP morali dodeliti več sredstev za promocijo, saj je škoda, da tako dobro pripravljene prireditve ne vidi več ljudi.



Organizatorica prireditve mag. Malči Božnar.

Foto: J. M.



Predsednik ČZS g. Lojze Peterle je pobvalil organizacijo prireditve in njen pomen.



Udeleženci v prijetnem ambientu grajskega vrta.



BIENENVATER, št. 1, 2003,
prevedel NACE SOTLAR

IZPAREVANJE OKSALNE KISLINE – VARNO ZA UPORABNIKA?

Pričujoči prispevek je povzetek pomembnejših ugotovitev obsežnega znanstvenega prispevka. Celotno študijo s seznamom uporabljene literature je mogoče dobiti pri OIB.

E-pošta: oesterr.imkerbund@netway.at (redakcija)

Povzetek delovnihigienskih raziskav pri izparevanju in pršenju oksalne kisline

Thomas Gump, Klaus Drysch, Mahmud Radjaipour in Peter C. Dartsch

Inštitut za delovno in socialno medicino, Univerza Tübingen, Območna klinika Ans bach

Dartsch Scientific GMBH, HorbA.N. E-pošta: info@dartschscientific.com

Zagotovljena je varnost uporabnika

V boju proti varoi se je kot učinkovita in razmeroma varna za čebele izkazala oksalna kislina pri postopku izparevanja in pršenja. Seveda se med čebelarji pojavljajo pomisleki glede varnosti za uporabnika, še posebej pri postopku izparevanja. Do zdaj se znanstveniki s tem še niso ukvarjali. Pričujoča študija kaže, da je dosežena koncentracija kisline med izvajanjem obeh postopkov daleč nižja od zakonsko dopustne mejne vrednosti koncentracije oksalne kisline. Če čebelar dosledno upošteva navodila za uporabo, njegovo zdravje nikakor ni ogroženo.

Na Inštitutu za delovno in socialno medicino Univerze v Tübingenu so prvič sistematično raziskali varnost uporabnika pri delu z oksalno kislino. V raziskavi, opravljeni oktobra 2001, je sodelovalo 20 čebelarjev iz južnega dela Nemčije. Ob vsakem zatiranju z oksalno kislino so odvzeli tudi vzorec zraka, ki ga je vdihaval čebelar, pozneje pa so v kemično-analitskem laboratoriju ugotavljali vsebnost oksalne kisline v njih. Rezultate so primerjali z veljavno mejno vrednostjo maksimalne delovne koncentracije (MDK) za oksalno kislino. MDK oksalne kisline v zraku je 1,0 mg/m³.

V praksi to pomeni, da je delavec lahko celotno delovno dobo (40 let) po osem ur na dan izpostavljen tolikšni koncentraciji oksalne kisline, pa to ne škoduje njegovemu zdravju.

Snov, o kateri govorimo

Oksalna kislina je v naravi razširjena organska kislina, ki jo človek vsak dan sprejema s hrano. Zlasti veliko je vsebujejo različne vrste zelenjave, npr. špinata, blitva, kislica in rabarbara; v teh rastlinah so ugotovili do 6,5 g/kg. Nastajata tudi v telesu pri razgradnji vitamina C in aminokisline glicin. Kljub temu je ta kislina lahko tudi škodljiva za človeka, predvsem če je organizem prejme preveliko količino. Ker povzroča nastajanje kalcijoksalatnih kamnov, je zlasti nevarna za ledvice.

Zato naj se uporabnik izogiba omenjeni mejni vrednosti (MDK).

20 sodelujočih čebelarjev, 244 zatiranj varoe z oksalno kislino

Oktobra 2001 so v okviru omenjene raziskave spremljali 20 čebelarjev pri delu z oksalno kislino. Deset čebelarjev je uporabljalo izparjevalnik vrste Varrox (izdeluje ga Andermatt Biocontrol AG) po navodilih proizvajalca. V panjih z eno naklado so uporabili 1 g, v panjih z dvema nakladama pa 2 g oksalne kisline. Deset čebelarjev pa se je odločilo za postopek pršenja; ti so za ta namen uporabljali 3-odstotno raztopino oksalne kisline. Čebelarji so poizkus izvajali v 10 do 21 družinah – skupaj v 244 družinah. Za postopek izparevanja so čebelarji potrebovali povprečno po 100 minut (8 minut na družino), za postopek pršenja pa 111 minut (9 minut na družino). Ves čas izvajanja postopka je poseben instrument za jemanje vzorcev filtriral delce oksalne kisline z delovnega mesta in jih shranjeval.

Raziskovalna metoda

Pri jemanju vzorca je treba poskrbeti, da ujamo prav vsak lebdeči delček oksalne kisline, saj moramo upoštevati, da čebelarji po navadi ne uporabljajo maske. Zbiralna glava instrumenta je bila nameščena na stojalu, čim bližje viru aerosolov, tako da čebelarja ni motila pri delu.

Pri postopku izparevanja je bilo to približno meter nad žrelom, v katerega je bil vstavljen izparjevalnik, pri postopku pršenja pa približno meter od kraja pršenja in v višini čebelarjevih ramen. Potem so membranske filtre, onesnažene z oksalno kislino, odnesli v analizo v laboratorij za delovno in socialno medicino Univerze v Tübingenu.

Rezultat: vse meritve občutno pod mejno vrednostjo

Analize so pokazale, da pri nobenem od 20 čebelarjev, ki so sodelovali pri poskusu, ni bila dosežena niti polovica dovoljene mejne vrednosti, ki velja za oksalno kislino. Srednja vrednost desetih meritev pri postopku izparevanja je 0,23 mg/m³, srednja vrednost desetih meritev pri postopku pršenja pa 0,22 mg/m³. Med postopkoma glede tega torej ni občutne razlike. Za boljše razumevanje teh rezultatov je treba pojasniti definicijo vrednosti MDK. To je torej tista vrednost, ki ji je delavec lahko izpostavljen celotno delovno dobo (40 let) po osem ur na dan, pa to ne bo ogrozilo njegovega zdravja. Po zgoraj zapisanih rezultatih bi lahko čebelar vse leto (ali 40 let) po 40 ur na teden na ta način uporabljal oksalno kislino, kljub temu pa njegovo zdravje ne bi bilo ogroženo.



Pomen rezultatov na čebelarstvo praks

S pršenjem in izparevanjem oksalne kisline imajo čebelarji na voljo možnost uporabe že večkrat dokazano učinkovito in za čebele nenevarno metodo. Kljub temu so se pojavljali dvomi, posebej pri postopku izparevanja, o varnosti teh metod za zdravje čebelarja. Pretirano previdni znanstveniki so zato odsvetovali to metodo ali priporočali uporabo zaščitnih sredstev, npr. zaščitno masko ABC, vendar v tem primeru metoda ni več praktična. Na podlagi najnovejših odkritij, seveda če delamo po navodilih, pa lahko zadržke glede nevarnosti za zdravje uporabnika zanemarimo.

Kakšna nevarnost vendarle ostaja?

Pri vplivu oksalne kisline moramo razlikovati med sistemskim in lokalnim dražilnim delovanjem. »Sistemično« pomeni, da oksalna kislina pride v kri in prek nje npr. v ledvice, kjer povzroči nastajanje kalcijoksalatnih kamnov. Takšno posredno delovanje, ki to kislino razlikuje od preostalih organskih kislin, na primer od mravljinčne ali mlečne, je razlog za dozdajšnje pomisleke glede nevarnosti za zdravje uporabnika. Vendar pa koncentracije, ki so nižje od MDK, čebelarja pri delu varujejo pred tovrstnim delovanjem kisline. Zgoraj navedeni rezultati kažejo, da pri nobenem od obeh postopkov ni pričakovati sistemčnega delovanja oksalne kisline. To velja, kot smo dokazali, za delo brez uporabe posebnih zaščitnih sredstev, npr. zaščitne maske.

Priporočena zaščita

Čebelar se mora torej zavarovati le pred lokalnim dražilnim delovanjem oksalne kisline, podobno kot to velja za delo z mravljinčno ali mlečno kislino. »Lokalno dražilno« pomeni, da se pri stiku kisline s kožo ali sluznico lahko pojavi draženje. Zaradi tega moramo možnost neposrednega stika preprečiti z uporabo neprepustnih rokavic, ki so odporne proti kislinam. Sluznico oči zavarujemo z uporabo zaščitnih očal. Zaradi kratkotrajnih višjih koncentracij oksalne kisline v zraku mora čebelar zavarovati tudi dihalne poti pred neposrednim draženjem. Zato je uporaba zaščitne maske kljub temu smiselna. Podjetje Andermatt Biocontrol AG, ki proizvaja izparjevalnik Varrox, priporoča uporabo zaščitne maske »FFP3 SL«. Ta maska varuje uporabnika v skladu z evropskim standardom EN 149 pred trdnimi in tekočimi delci koncentracije do 50-kratnika vrednosti MDK. Zgoraj navedeni rezultati potrjujejo, da uporaba tovrstne zaščitne maske popolnoma zadostuje, saj varuje uporabnika pred trdnimi in tekočimi delci desetkratne koncentracije vrednosti MDK, tolikšne koncentracije pa se sicer nikoli ne pojavljajo. Nobeden od čebelarjev ali strokovnjakov, ki so sodelovali pri poskusih z oksalno kislino, ni občutil kakršnega koli draženja sluznice, draženja na kašelj ali solzenja, prav tako pa tudi ne vpliva kislega vonja.

Ali oblika delcev oksalne kisline odločilno vpliva na zdravje?

Pri postopku pršenja z oksalno kislino se le-ta v zraku pojavlja kot megla. Bolj zapleteno se pojavlja pri postopku iz-

parevanja. Pri tem nastanejo zaradi sublimacije dihidrata oksalne kisline aerosoli, ki se v zraku delno vežejo na delce vlage (meglo), delno pa na trdne delce (prah). Tak aerosol se v panju usede in kristalizira. Pod mikroskopom so ti kristali lahko nenavadnih oblik. V strokovnih krogih se pojavljajo trditve, da so ti kristali nevarnejši od raztopljenih oksalne kisline. Ta teorija pa ne zdrži, saj kristali oksalne kisline v vlažnem okolju niso obstojni. Ta kislina se v vodi tako dobro topi (120g/l pri 20° C), da se kristali pri dotiku s kožo ali sluznico takoj spremenijo v raztopino. Zato je izključeno, da bi se koža, sluznica ali celo čebela mehansko poškodovale zaradi ostre oblike kristalov.

Vpliv prezračevanja na delovnem mestu

Poskusi z oksalno kislino so v okviru te študije potekali po večini na prostem. S tem je bilo zagotovljeno zadostno prezračevanje. Pet čebelarjev od dvajsetih pa je zatiranje varo pri svojih čebelah delno izvajalo v čebelnjaku (štirje po postopku s pršenjem in eden z izparevanjem), v katerem je bilo prezračevanje oteženo. Čeprav je bila dosežena koncentracija opazno nižja od MDK, so bile izmerjene vrednosti občutno višje kot pri čebelarjih, ki so delali izključno na prostem. Srednja vrednost pri teh petih meritvah je bila 0,30 mg/m³. Meritve so pokazale, da se čebelarji lahko zavarujejo tudi sami, tako da si na delovnem mestu zagotovijo dobro zračenje. Nihče od dvajsetih čebelarjev ni opravljal svojega dela samo v zaprtim prostoru, zato ugotovitve te raziskave ne veljajo za zaprte prostore. Zato naj bo izparevanje oksalne kisline v zaprtem prostoru le izjema, saj izparjevalnik Varrox navadno vstavlja v panj skozi izletno odprtino.

Kje naj se čebelar med delom zadržuje?

Pri postopku izparevanja se med delom pojavljajo premori, med katerimi se čebelar lahko oddalji od panja. S tem se lahko izogne morebitnim uhajajočim aerosolom oksalne kisline. V okviru te raziskave je bilo dokazano, da je čebelar, ki se med izparevanjem oksalne kisline oddalji od panja, tudi precej manj izpostavljen njenim morebitnim škodljivim vplivom.

Pripis: Prispevek vsebuje številne tabele in fotografije, ki jih zaradi pomanjkanja prostora nismo objavili. Poiščite jih lahko na spletnih naslovih, ki so navedeni na začetku tega prispevka.

Ker se tudi v Sloveniji širi uporaba tega načina oksalne kisline se je UO odločil za objavo.

inž. JOŽE KUNSTELJ, s.p.

Zavrti 41 – 1234 MENGEŠ

Telefon: 01/ 723 70 27, GSM: 031 893 276,
e-pošta: jm.kunstelj@email.si

NOVO! NOVO! NOVO! NOVO!

Izdelujemo 3-, 4- in 5-satna točila za med.

Ugodno!





Iz društvenega življenja

BOŠTJAN NOČ

OB ČEBELNJAKU ANTONA JANŠE SMO ZAZNAMOVALI OKROGLO OBLETNICO NJEGOVEGA ROJSTVA

V sredo, 19. maja, na predvečer 270. obletnice rojstva našega največjega čebelarja Antona Janše, smo se pri njegovem čebelnjaku zbrali predsedniki čebelarških društev članov ČZZG, župana občine Žirovnica g. Franc Pfajfar in občine Radovljica g. Sebastijan Stušek, podpredsednik ČZS g. Rončević, naš prijatelj čebelar Avgust Gril in nekateri člani ČZZG. Po krajšem kulturnem programu, v okviru katerega so za živahnost poskrbeli godbeniki iz Lesc,

je zbrane najprej pozdravil in nagovoril predsednik ČZZG Boštjan Noč in obljubil, da bo srečanje čebelarjev na predvečer rojstva Antona Janša postalo tradicionalno. Z njim se je strinjal tudi župan občine Žirovnica g. Pfajfar. Tudi on je najprej pozdravil goste pri Janševem čebelnjaku, potem pa poudaril, da bo to srečanje od letos naprej vključeno med prireditve občine Žirovnica. Poleg tega je pohvalil delo čebelarjev in ČZZG, saj po njegovih besedah delajo tako pridno kot naše čebelice. Tokratni slavnostni govornik je bil g. Pavle Zdešar, poznavalec čebeljih paš. V svojem nagovoru je predstavil delo in življenje čebelarja Antona Janše, pojasnil, od kod izvirajo njegove korenine in od kod njegova ljubezen do čebel. Skušal nam je tudi osvetliti, kaj čebelar Anton Janša sploh predstavlja v čebelarstvu in v svetu in kako zelo ga povsod cenijo. Postavil ga je celo ob bok slovitemu Homerju. Na proslavo so bili vabljeni vsi čebelarji člani ČZZG, a se je je na žalost udeležilo dokaj majhno število. Ob obletnici Janševega čebelnjaka bo slovesnost tudi prihodnje leto, zato upam, da bo obisk takrat boljši.



Lepo okrašen Janšev čebelnjak.



Predsedniki društev članic ČZZG.



Starosta gorenjskih čebelarjev Ciril Jalen.

Foto: B. Noč





Medovite rastline

MIRO CETINA

SLOVENSKI GOZDOVI IN ČEBELARJENJE V NJIH

(Nadaljevanje iz 7-8. številke)

Čebelarstva funkcija gozdov

Vloge ali funkcije gozdov bi na kratko lahko opredelili kot zmožnost naravnih procesov in sestavnih delov narave, da zagotovijo dobrine in storitve, ki zadovoljujejo človekove potrebe.

Velika prednost slovenskih čebelarjev je pridobivanje zelo kakovostnih čebeljih pridelkov v obsežnih slovenskih gozdovih, ki so v primerjavi z gozdovi večine evropskih držav tudi manj onesnaženi. To spoznanje in dejstvo, da so temelj urejene in popolne izrabe gozdnih paš v slovenskih gozdovih prav določbe pravilnika, omogočata uspešen prodor čebeljih pridelkov na tuje, predvsem evropske trge, in vlivata optimizem za ekonomsko uspešnost našega čebelarstva.

Ugotovljamo, da se je v zadnjem času občutno povečala tako potreba po izrabi čebeljih paš v gozdovih kot tudi število čebelarjev, ki to pašo že izrabljajo, še več takšnih pa bo v prihodnosti. Prav tako je pričakovati tudi zahteve čebelarjev iz drugih, predvsem sosednjih držav Evropske unije, da prepeljejo svoje čebele na paše v naše gozdove, predvsem zaradi bolj onesnaženega okolja v Evropi.

Za uspešno usklajevanje čebelarstva funkcije gozdov z drugimi uporabniki gozdnega prostora bi morala gozdarska stroka uvrstiti čebelarstvo med enakovredne funkcije slovenskih gozdov, ga vključiti v svojo operativno dejavnost ter ga upoštevati na vseh ravneh načrtovanja.

Da pa bi čebelarstvo funkcijo gozdov lahko uspešno uporabili tudi čebelarji, nova čebelarstva zakonodaja določa celoten sistem (Kataster čebelje paše in Čebelarški pašni red), ki omogoča formalnoppravno, organizacijsko in z uporabniki drugih funkcij gozdov usklajeno izrabo čebeljih paš. Tretji člen pravilnika določa, da na podlagi Zakona o živinoreji izdela in vodi kataster čebelje paše »priznana rejska organizacija za kranjsko čebelo«.

Za potrebe katastra čebelje paše je Zavod za gozdove Republike Slovenije izdelal poseben računalniški program za ugotavljanje pašnih virov po občinah, in sicer tako za grafični prikaz s kartami kot tudi za tabelarni prikaz z izračunom največjega možnega števila čebeljih družin na posameznem pašnem viru. Tabelarni del bo treba dopolniti s predvidenim časom pojava medenja posameznega pašnega vira, glede na medenje v zadnjih petih letih bo treba ustrezno popraviti število možnih čebeljih družin na posameznem pašnem viru, opredeliti paše na predvidljive in nepredvidljive ter opredeliti naravo paše (1. točka 4. člena pravilnika).

Domnevam, da bodo v okviru priznane rejske organizacije za kranjsko čebelo to opravila čebelarstva društva (1.

točka 15. člena pravilnika) v sodelovanju z izvajalcem javne službe napovedi medenja v čebelarstvu (4. točka 13. člena pravilnika).

Za čebelarje, ki svoje čebele prevažajo na pašo v gozdove, pa je pomemben zlasti čebelarški pašni red. Izdelala ga bodo čebelarstva društva, ki se bodo odzvala na poziv Čebelarstva zveze Slovenije (1. točka 15. člena pravilnika).

Pravilnik v svojem 6. členu določa vsebino pašnih redov. Glede na dozdajšnjo prakso velja opozoriti na zahtevane evidence in vodenje podatkov, ki so jih (ali pa tudi ne) doslej vodila čebelarstva društva.

Novost je tudi 3. točka 6. člena pravilnika, da mora izvajalec pašnega reda (čebelarstvo društvo), pridobiti pisna soglasja lastnikov zemljišč, na katera bodo predvidoma pripeljane čebelje družine.

Pravilnik zahteva, naj pašni red določa tudi »način dodeljevanja stojišč« prevoznih čebeljih družin (2. točka 6. člena). Ta mora vsebovati tudi čas objave razpisa čebeljih paš v Slovenskem čebelarju in naslov, na katerega mora čebelar uporabnik poslati pisno vlogo za namestitve čebel.

Po novem mora vsak čebelnjak imeti tudi registrsko oznako (1. točka 11. člena), ki mora biti skupaj s fotokopijo veljavnega zdravniškega spričevala, podatki o imenu in naslovu čebelarja ter o njegovi telefonski številki nameščena na vidnem mestu čebelnjaka, zunaj koridorja letenja čebel.

Funkcije gozdov – Konflikt med javnim in zasebnim interesom

Konflikt med javnim in zasebnim interesom pri zadovoljevanju človekovih potreb pri posameznih funkcijah gozdov v Republiki Sloveniji urejata Ustava Republike Slovenije in Zakon o gozdovih.

Tako Ustava RS v 67. členu, v katerem govori o lastnini, določa, da: »Zakon določa način pridobivanja in uživanja lastnine tako, da je zagotovljena njena gospodarska, socialna in ekološka funkcija. Zakon določa način in pogoje dedovanja.«

Zakon o gozdovih v petem členu določa, da se lastninska pravica do gozdov uveljavlja tako, da je zagotovljena njihova ekološka, socialna in proizvodna funkcija. Tako mora lastnik gozda z njim gospodariti v skladu s predpisi, z načrti gospodarjenja, v svojem gozdu mora dovoliti prost dostop in gibanje drugim osebam, prav tako mora v njem dovoliti čebelarjenje (da čebele na njegovih drevesih, grmih in podrastju nabirajo medicino, cvetni prah) ter lov in rekreativno nabiranje plodov, zelnatih rastlin, gob in prosto živečih živali v skladu s predpisi.

Gospodarjenje z gozdovi

Po zakonu o gozdovih obsega gospodarjenje z gozdovi opravljanje varstvenih in gojitvenih ter vseh drugih del, potrebnih za zagotavljanje ekoloških in socialnih funkcij gozdov, graditev in vzdrževanje gozdne infrastrukture, izkoriščanje in rabo gozdov ter razpolaganje z gozdom.

Raba gozdov je po tem zakonu skupni izraz za izkoriščanje funkcij gozdov, ki je dovoljeno tudi nelastnikom gozdov. Gre za nabiranje gob, plodov gozdnega drevja in drugih rastlin, ki rastejo v gozdovih, nabiranje zelnatih rastlin in njihovih delov, čebelarjenje, gibanje po gozdovih, rekreacijo ipd.

Čebelarji nimamo posebnih zahtev glede gospodarjenja z gozdom, saj se zavedamo, da le stabilen naraven gozd, z rastišču ustrezno sestavo drevesnih vrst daje največje, predvsem pa trajne donose čebeljih pridelkov. Seveda je treba čim prej urediti zadostno število stojišč za namestitve prevoznih čebeljih enot, da bomo lahko čim bolj izbrali čebelje paše v gozdovih.

Želje čebelarjev po zasajanju medovitih drevesnih vrst (divja češnja, lipa idr.) v okolico urbanih območij pa bodo pripomogle tudi k popestritvi turistične ponudbe našega podeželja, saj s tem oblikujemo kulturno krajino.

Do okolja prijazno vedenje v gozdovih

Čebelarji se moramo zavedati, da smo le eden od enakovrednih uporabnikov gozdnega prostora. Če hočemo, da nas bodo upravljavci, drugi uporabniki in obiskovalci gozdov cenili ter upoštevali naše želje in potrebe, se moramo v gozdu tudi primerno vesti, sicer mu lahko škodimo.

Pri tem moramo skrbeti oziroma se zavedati, da:

- ne smemo uničevati rastišč, gob in mahu, saj so nujni za življenje gozda;

- okrasna drevesca za praznike kupujemo na trgu in pazimo, da bodo opremljena s plombo oz. z nalepko;

- ogenj uniči drevesa, druge rastline in živalski svet, zato je v gozdu prepovedano kuriti;

- so majhna in velika drevesa ter grmi živa bitja, zato jih spoštujemo;

- smeti in odpadki ne sodijo v gozd, zato jih pospravimo za seboj in odnesimo v smetnjak oziroma na urejeno odlagališče;

- je treba pri čebelarjenju v gozdu in gozdnem prostoru ravnati po navodilih izvajalca pašnega reda in imeti strpen odnos do drugih čebelarjev v tem prostoru ter do izvajalcev oziroma uporabnikov drugih funkcij gozda (lesnogospodarska, lovskogospodarska, turistična, varovalna idr.);

- nas po gozdu vodijo pešpoti, ki nam odstirajo zanimivosti iz zakladnice narave, zato ne hodimo po brezpotjih; vožnja v gozdu je dovoljena le po urejenih gozdnih cestah;

- moramo ohraniti kačipote, oznake, ograje, mostove, klopi in druge naprave nepoškodovane za vse obiskovalce gozda;

- so gozdne živali zelo plašne in se pred človekom umaknejo, zato jih ne vznemirjamo s hrupom; psa vodimo na vrvice;

- je voda dragocena, gozd pa jo čisti, zadržuje in nam jo pomaga ohranjati pitno; pri tem sodelujemo tudi sami in v vodo ali gozdna tla ne spuščamo škodljivih snovi;

- je avtomobil zapolnil naš vsakdanjik in bivanjsko okolje, uporabljamo ga tudi za obisk gozda, toda ne vozimo se z njim zunaj cest in ne parkiramo kjer koli; čim več hodimo peš, po označenih poteh, saj nam bo to koristilo tako telesno kot duševno, v gozd pa ne bomo vnašali škodljivih vplivov motorizacije.

(Nadaljevanje pribodnjic)



ČEBELARSKO DRUŠTVO SLOVENSKA BISTRICA OBVEŠČA

Ob 80-letnici ČD Slovenska Bistrica – ta visoki jubilej bo društvo praznovalo 18. septembra 2004, ob 10. uri, v Viteški dvorani gradu v Slovenski Bistrici – bo društvo izdalo tudi brošuro z zanimivo vsebino za širšo čebelarsko javnost.

V publikaciji bo objavljen prevod obširnega strokovnega sestavka »Zdravje čebelje družine nenehen izziv za čebelarja«, ki ga je napisal prof. dr. H. Dustmann, član nemškega čebelarskega inštituta in znani strokovnjak na tem področju.

Naj navedemo nekaj tem:

Proti čemu se mora čebelja družina braniti, da preživi, obrambni mehanizmi čebelje družine, čistilni nagon, obrnjena odpornost, menjava generacij, delitev družin, anatomsko pogojeni obrambni mehanizmi, imunske reakcije, odpornost proti varoi in toleranca do tega zajedavca, uporaba antibiotičnih substanc, praktični napotki za čebelarja, pospeševanje razvoja družin in spremljajoča opravila, preprečevanje rojenja pred pojavom rojilnih znakov in po pojavu le-teh, pospeševanje razvoja mladih čebeljih družin, temelji čebelarjenja. Milan Meglič je prispeval članek o KBZ, v publikaciji pa boste našli tudi pet preprostih postopkov za preverjanje čistosti voska, trinajst čebelarskih zakonitosti, kratek prispevek o medenih pijačah in še nekaj čebelarskih pesmi: Trot in čebela, Spet kupil sem čebele ter basen Panj, d.o.o. Ker smo ob 70-letnici društva izdali Zbornik, smo se zdaj odločili za drugo temo.

Vsi čebelarji, ki jih vsebina brošure zanima, naj do 10. septembra 2004 pošljejo dopisnico ali faks (št. 01 729 61 32) s prednaročilom na naslov: **Čebelarska zveza Slovenije, Brdo pri Lukovici 8, 1225 Lukovica**, ter si tako zagotovijo svoj izvod. Cena publikacije bo odvisna od naklade, verjetno pa ne bo višja od 1.000 SIT.

Naj medi!

ČD Slovenska Bistrica – **Norbert Jedlovnik**



OBVESTILO IN OPOZORILLO ČEBELARJEM!

NEVARNOST PREZIMOVANJA ČEBELJIH DRUŽIN Z MEDOM MANE MEDEČEGA ŠKRŽATA

OPAZOVALNO-NAPOVEDOVALNA SLUŽBA MEDENJA PRI MKGP, KIS IN ČZS

V zadnjih letih se je mali medeči škržat (*Metcalfa pruinosus* Say) iz Primorske razširil tudi v celinski del Slovenije. Najprej v okolici obvoznice v Ljubljani, potem pa tudi v nižinah okoli Novega mesta, v Posavju, na območju Celjske kotline, med Mariborom in Ptujem in tudi drugod. Sprva so bile kolonije redke, potem pa vsako leto številnejše. Letos pa se je številnost malega medečega škržata tako povečala, da so čebelje družine na teh območjih nabrale od tri do petnajst kilogramov mane. V prihodnjih letih pričakujemo še boljšo pašo, ki bo najizdatnejša takoj po kostonjevi in lipovi paši v drugi polovici julija in prvi polovici avgusta.

Med, ki ga čebele pridelajo iz mane malega medečega škržata, je zelo temen, ker vsebuje veliko rudnin, mineralov in kislin. **Ta med ni primeren za prezimovanje čebeljih družin v celinskem delu Slovenije.** Zato letos in v prihodnjih letih obstaja **velika nevarnost, da na omenjenih območjih čebelje družine** zbolijo za nosemo, grižo ali celo **v večjem številu odmrejo.**

Stopnja nevarnosti je odvisna od razporeditve in količine tega medu v zimski zalogi, neugodne vlažne jeseni in številni izletnih dni v jesenskem obdobju. Vsem čebelarjem na teh območjih svetujemo, da do konca avgusta ta med obvezno temeljito iztočijo tudi iz plodišč ali ga odstranijo. Takoj ga nadomestite s primerno količino zimske zaloge čebelje hrane. V AŽ-sistemu morajo imeti čebele od 12–15 kg zimske zaloge, v nakladnih sistemih pa od 18–25 kg.

Za ONS Pavel Zdešar

VABILO NA DNEVA ODPRTIH VRAT POSKUSNEGA SADOVNJAKA BRDO PRI LUKOVICI (4. in 5. september 2004)

V poskusnem sadovnjaku Kmetijskega inštituta Slovenije na Brdu pri Lukovici bomo v **soboto, 4. septembra**, in **nedeljo, 5. septembra 2004**, že četrtrič zapored pripravili dneva odprtih vrat. Obiskovalcem želimo pokazati, kaj in na kakšen način v sadovnjaku delamo, katere sadne vrste in sorte gojimo ter s katerimi temeljnimi in uporabnimi raziskavami se ukvarjamo v sadjarstvu. Poleg zagotavljanja kakovostnega in zdravega sadja pri naši pridelavi poudarjamo tudi skrb za ohranjanje pestrosti in vitalnosti živega sveta. Sadje pridelujemo v skladu z navodili o integrirani in ekološki pridelavi v sadjarstvu.

V okviru dnevov odprtih vrat bomo za obiskovalce pripravili:

- strokovno voden ogled celotnega sadovnjaka, v katerem imamo predvsem jabolane, poleg njih pa še druge sadne vrste – hruške, naši, slive, češnje, ameriške borovnice, jagode in drugo jagodičje;
- strokovno voden ogled dela sadovnjaka, v katerem preizkušamo nove sorte jablan;
- razstavo plodov poletnih in poletnojesenskih sort jabolk;
- degustacijo jabolk;
- degustacijo jabolčnega soka;
- razstavo stare sadjarske mehanizacije;
- minitrnico s stojnicami, na katerih se bodo predstavila različna lokalna društva, podjetja in posamezniki (Aktiv podeželskih žena Lukovica, Turistično olepševalno društvo Lukovica, Kmečki glas, ekološki pridelovalci, drevsničarji, čebelarji ...) in
- prodajo jesenskih sort jabolk.

Vabimo vas, da nas obiščete med 10. in 16. uro, večje skupine pa prosimo, da nam svoj prihod prej sporočijo. Dodatne informacije dobite po telefonu, št.: 01 280 51 38 ali 01 723 67 33. Vabljeni!

Kmetijski inštitut Slovenije Oddelek za sadjarstvo in vinogradništvo



ČEBELARSTVO IN KULTURA

Priveditve v Čebelarstvu in kulturo Slovenije na Brdu pri Lukovici

Kmetijsko gozdarska zbornica Slovenije – sektor za kmetijsko svetovanje in Zveza podeželske mladine vsako leto v okviru državnega tekmovanja »Mladi in kmetijstvo« razpisuje likovni natečaj za osnovnošolce. Letos se je na natečaj na temo »Od čebele do medu« odzvalo 63 slovenskih osnovnih šol. Prispelo je skoraj 900 lepih, zanimivih in domiselnih likovnih del.

1. 9. 2004, ob 19. uri bomo odprli razstavo 40 najboljših likovnih del
»OD ČEBELE DO MEDU«.

Razstava bo potekala ob praznovanju 700-letnice Občine Lukovica.
Razstava bo odprta do vključno 25. 9. 2004.

Stanka Golob iz Grahovega ob Bači sodi med tiste redke ljubiteljske likovne ustvarjalce, ki raziskujejo in iščejo poseben odnos do likovnega izražanja. Namesto slikarskih barv uporablja pesek. Svoje slike gradi z nalaganjem peska različnih barvnih odtenkov in različnih gradacij.

1. 10. 2004, ob 19. uri bomo odprli razstavo njenih likovnih del z naslovom
»SLIKE IZ PESKA«.

Razstava bo odprta do vključno 25. 10. 2004.

Kulturno-umetniško društvo slikarjev amaterjev Tolminske je uveljavljena skupina slikarjev, ki se želi širši javnosti predstaviti tudi v našem centru.

1. 11. 2004, ob 17. uri bomo odprli razstavo likovnih del članov Kulturno-umetniškega društva slikarjev amaterjev Tolminske z naslovom
»SLIKARJEV POGLED«.

Razstava bo odprta do vključno 25. 11. 2004.

DRUGO REGIJSKO OCENJEVANJE MEDU V ILIRSKI BISTRICI

Čebelarstvo društvo Antona Žnideršiča Ilirska Bistrica bo v okviru tradicionalne priveditve KMETIJSKA TRŽNICA 2004: »SADOVI DEŽELE POD SNEŽNIKOM« pripravilo II. regijsko ocenjevanje vseh vrst medov. Ocenjevanje bo potekalo v skladu s 1. in 2. členom Pravilnika o ocenjevanju medu.

Ocenjevanje medov bo od 14.–18. septembra 2004 v prostorih okrepčevalnice GRIL DANILO, Bazoviška cesta 46, Ilirska Bistrica.

Vzorci medu bomo sprejemali v torek, 14. septembra 2004, od 12.–20. ure v prostorih gostišča Gril Danilo. Po dogovoru bo vzorce mogoče poslati ali prinesiti tudi že od 11. septembra naprej na naslov: **Vojko Dodič, Jasen 31, 6250 Ilirska Bistrica**, tel. 05/ 714-44-72. Pristojbino za stroške ocenjevanja v višini 2.500 SIT je treba plačati ob oddaji vzorcev. Vzorcem, ki bodo poslani po pošti, je treba priložiti fotokopijo položnice o plačilu pristojbine na TR št. 10100-0035699293. Za vsako vrsto medu je treba oddati dva vzorca v steklenih kozarcih s prostornino 370 ml (0,5 kg). En vzorec naj bo opremljen z deklaracijo oz. naslovom lastnika, drugi pa naj bo neoznačen. Poslati oz. podpisati je treba tudi priloženo izjavo.

Podelitev priznanj in drugih odličij za najboljši med bo v soboto, 18. septembra 2004, ob 18. uri, na osrednji priveditvi v KC Žabovca. Tedaj bomo pripravili tudi degustacijo razstavljenih medov.

Razstava eksponatov, miniaturnih čebelarstvih orodij in čebeljakov, različnih medov, medenih pijač in drugih medenih pridelkov bo 18. in 19. septembra 2004, od 9. do 19. ure, prav tako na ŽABOVCI.

Z II. regijskim ocenjevanjem medu in razstavo želimo posebej zaznamovati 130. obletnico rojstva Antona Žnideršiča, zato bosta priveditvi posvečeni temu jubileju. **Ob tej priložnosti bo društvo trem najvišje ocenjenim vzorcem medu podelilo tudi posebne plakete (lik) Antona Žnideršiča.** O vsem drugem, kar vas zanima, povprašajte tajnika čebelarstvenega društva g. **Alojza Boštjančiča, Harije 14, 6250 Ilirska Bistrica, tel. 05/ 714-63-28.**

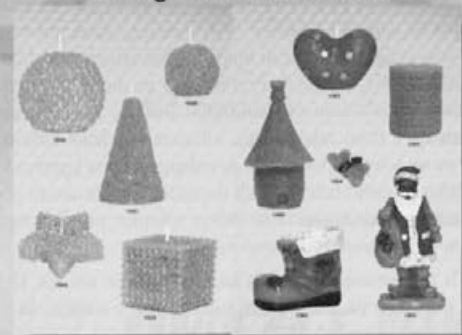
Naj med!

Predsednik: **Ivan Šuštar**





Na voljo vam je nov brezplačen katalog za modele za sveče.



Pri gotovinskem nakupu čebelarne opreme v vrednosti nad 10.000 SIT priznamo čebelarjem z veljavno čebelarstvo izkaznico 4% popusta.

IZDELAVA ČEBELARSKE OPREME IN TRGOVINA

Logar

V mesecu septembru vam nudimo 8% popust za modele na zalogi.

LOGAR TRADE, d.o.o.
Zupanova 1, 4208 Šenčur
tel.: 04 25 19 410, faks: 04 25 19 415
e-pošta: info@logar-trade.si
internet: www.logar-trade.si

NOVO

Za naše zveste kupce smo pripravili kartico ugodnosti. Povprašajte po njej v naši trgovini!



Delovni čas trgovine: od ponedeljka do petka od 8.00 do 12.00 in od 15.00 do 18.00 ob sobotah od 9.00 do 12.00

Popis čebelnjakov

V mesecih juliju in avgustu poteka popis, ki je osnova za izgradnjo centralnega registra čebelnjakov. Čebelarstvo zveza Slovenije se zahvaljuje vsem, ki so že izpolnili popisne obrazce, obenem pa pozivamo vse, ki tega še niso storili, da svojo zakonsko obveznost čimprej izpolnijo. Vse čebelarje obenem tudi prosimo, da o popisu obvestijo tudi čebelarje, ki niso organizirani po čebelarskih društvih. Kontaktni osebe za popis so označevalci, predsedniki čebelarskih društev in veterinarji – specialisti za čebelarstvo.

ČEBELARSKI IZLETI – Imamo dolgoletne izkušnje pri organizaciji čebelarskih izletov. Pokličite nas in pripravili vam bomo zanimiv izlet.

ARItours, Slomškov trg 7, 2000 Maribor, tel.: 02/ 229 83 60, 252 16 19.

SPREJEMAMO PRIJAVE ZA ČEBELARSKE VODNIKE

Na Čebelarstvo zveza Slovenije smo sklenili v okviru komisije za čebelarstvo dediščino in promocijo čebelarstva razvijati tudi čebelarski turizem. Po svetovnem kongresu Apimondie leta 2003 je bilo med tujimi čebelarji veliko zanimanja za ogled Slovenije, njenega naravnega in kulturnega bogastva in obisk čebelarskih zanimivosti. Najbolj obiskane točke so Čebelarski center na Lukovici, Čebelarski muzej v Radovljici, Janšev čebelnjak, plemenilne postaje in posamezni večji čebelarji. V mrežo čebelarskih zanimivosti želimo vključiti čim več krajev po vsej Sloveniji. Za izvedbo naših načrtov pa potrebujemo tudi ljudi, ki bi hoteli občasno delovati kot strokovni vodniki. To naj bi bili izkušeni, podkovani čebelarji z znanjem enega ali dveh tujih jezikov. Vsi, ki bi jih to delo zanimalo, naj svoj naslov sporočijo na ČZS, da jih evidentiramo.

ČZS



ČEBELARSKO DRUŠTVO SEMIČ V SODELOVANJU S ČEBELARSKO ZVEZO SLOVENIJE VABI NA MEDNARODNO OCENJEVANJE MEDU SEMIČ 2004

Tako kot v minulih letih tudi letos pripravljamo Mednarodno ocenjevanje medu Semič 2004. Komisije bodo ocenjevale v skladu s Pravilnikom ČZS o ocenjevanju medu, ki ga udeleženci prejšnjih ocenjevanj že dobro poznate, drugi pa si ga lahko ogledate na spletnih straneh <http://users.volja.net/stane-plut> in <http://www.cebelska-zveza-slo.si/>. Vsekakor vsem čebelarjem, ki se nameravajo udeležiti ocenjevanja, priporočamo, da si podrobno pogledajo še Pravilnik o medu, objavljen v Slovenskem čebelarju, št. 6, Pravilnik o splošnem označevanju predpakiranih živil (Uradni list RS, št. 50/04) in Pravilnik o kolektivni blagovni znamki za slovenski med. Določila teh pravilnikov vam ne bodo koristila samo pri ocenjevanju, ampak predvsem pri izdelavi svojih nalepk, prijavi v sistem KBZ itd. Na spletnih straneh bodo še podrobneje opisana merila, ki jih vsebujejo ti pravilniki, praktični napotki, priznanja in seveda še sveži rezultati. Prejeta priznanja vam bodo koristila v postopku pridobivanja poklicne kvalifikacije čebelar/čebelarka, saj boste na ta način dokazali, da obvladate ravnanje s medom. Zlate in srebrne nalepke, ki jih boste lahko pridobili za nagrajene vzorce, pa so marketinško zelo odmevne. Svoj med lahko z njimi dodatno označite in s tem obvestite kupce o kakovosti vašega pridelka. Pridružite se nam, morda bo prav vaš med prejel eno izmed kristalnih priznanj, unikatnih izdelkov rogaških steklarjev, za najboljši med. Letos jih bomo poleg priznanj in diplom podelili trem najboljšim v skupni uvrstitvi. Kot novost lahko omenimo, da bomo posebno priznanje podelili tudi tistemu čebelarskemu krožku, katerega vzorec medu bo najbolje uvrščen.

Pogoji za prijavo na Mednarodno ocenjevanje medu Semič 2004:

- Na ocenjevanje se lahko prijavi vsak organiziran čebelar član ČZS, iz tujine pa člani čebelarskih združenj iz države, iz katere prihajajo.
- Vzorce medu so po botaničnem izvoru lahko razvrščeni v naslednje vrste medu: akacijev med, med oljne ogrščice, ajdov med, kostanjev med, lipov med, hojev med in smrekov med. Če vzorec ne ustreza nobeni od teh vrst, je razvrščen kot cvetlični ali gozdni med. Posamezni vzorci cvetličnega ali gozdnega medu so lahko ocenjeni v dodatnih posebnih kategorijah, če je na ocenjevanje poslanih najmanj pet vzorcev na novo poimenovanega medu (npr. javorjev med, med divje češnje itd.).
- Vzorec je treba oddati v dveh novih steklenih kozarcih prostornine 370 ml, Fi 66 mm, zaprt pa mora biti z novim kovinskim pokrovom. Za en vzorec sta potrebna dva takšna kozarca medu.
- Vzorec mora biti opremljen z nalepko, ki mora vsebovati naslednje podatke: vrsta medu, ime in priimek ter točen naslov čebelarja, L (lot – številko, s katero je označena posoda), pašni okoliš, neto masa, uporabno najmanj do: mesec in leto (2 leti od meseca točenja), za tuje čebelarje pa še država izvo-

ra medu. Vzorcju je treba priložiti izpolnjeno in podpisano izjavo. Če čebelar pošilja več vzorcev z istega pašnega okoliša, zadostuje ena izjava za vse vzorce, sicer pa je treba za vsak vzorec oddati posebno izjavo.

- Pri oceni zunanega videza komisija upošteva napolnjenost kozarca (kozarec mora biti napolnjen do spodnjega roba grla). Kozarec in pokrovček morata biti nova, na kozarcu ali pokrovu ne sme biti ostankov drugih etiket, izpod pokrova pa se ne sme cediti med. Hkrati komisija preveri, ali se deklaracija vzorca ujema z določili Pravilnika o medu in Pravilnika o splošnem označevanju predpakiranih živil. Če se vaše nalepke ne ujemajo z novo zakonodajo, zahtevane podatke čitljivo napišite na samolepilni nalepki in ju nalepite na oba kozarca vzorca. Lahko pa svojo nalepko tudi dopolnite s zahtevanimi podatki. Komisija sicer ne ocenjuje videza nalepke, pravilna vsebina pa vam lahko prinese dodatno točko.

- Iz ocenjevanja je izločen med, ki vsebuje več kot 18,6 % vode, prav tako pa tudi zakisan med in med z vonjem, ki ni lasten medu ali ima kakšno drugo pomanjkljivost, ki je opredeljena kot izločitveni razlog v državnih predpisih o medu.

- Med ne sme vsebovati več kot 10 mg HMF na kg medu. Komisija tega sicer ne preverja za vsak vzorec, lahko pa to preveri naknadno po naključnem izboru vzorca. Enako velja za periodno analizo in ugotavljanje ostankov nedovoljenih substanc v medu, ki so predmet izjave lastnika vzorca. Da zaradi HMF ne bi nastajale težave, obvezno oddajte v oceno letošnji med.

- Hkrati z oddajo vzorcev je treba poravnati tudi pristojbino za ocenjevanje v višini 4.000 SIT na oddan vzorec. **Čebelarski krožki iz slovenskih osnovnih šol plačajo za svoje vzorce medu polovično ceno.**

- Zbiranje vzorcev po pošti in osebno bo potekalo od **1. 9. 2004 do 10. 9. 2004** na naslovu: g. Jože Sever, Stara cesta 12, 8333 Semič, tel. (07) 306 75 40. Pošiljki je treba priložiti fotokopijo položnice o plačani pristojbini na transakcijski račun ČD Semič, št. **02430-0017593810**. V istem terminu lahko svoje vzorce oddate tudi na sedežu ČZS v Čebelarstvu centru, Brdo pri Lukovici 8, v okviru delovnega časa. Če boste vzorec/vzorce oddali osebno, boste morali pristojbino plačati ob izročitvi vzorca.

- Pri ocenjevanju bodo upoštevana merila, ki jih predpisuje Pravilnik o ocenjevanju medu. Ta temeljijo na določilih Pravilnika o KBZ in so strožja od tistih, ki jih vsebuje Pravilnik o medu.

- Rezultati ocenjevanja bodo objavljeni najpozneje **16. 10. 2004**, tedaj pa bodo podeljena tudi priznanja za najboljše med (točen kraj razglasitve rezultatov in podelitve priznanj bomo vsakemu udeležencu pisno sporočili naknadno).

Naj med!

Upravni odbor ČD Semič



Izjava

Čebelar _____ iz _____ izjavljam, da so oddane vzorce medu nabrale moje čebele na območju _____ (pašni okoliš, za tuje čebelarje država izvora medu). V svojem čebelarstvu ne uporabljam antibiotikov. Varoo zatiram z registriranimi ali dovoljenimi sredstvi tako, kot je to predpisano v smernicah dobre čebelarske prakse. Med ni starejši od enega leta, v zalogi ga imam najmanj 100 kg.

V _____, dne _____ Podpis čebelarja: _____

ČZDP

VABILO NA 5. OCENJEVANJE MEDU V POMURJU

Čebelarska zveza društev Pomurja vabi vse čebelarje in čebelarke, da se s svojimi izvrstnimi medovi tudi letos udeležijo ocenjevanja medu v Murski Soboti. Letošnje ocenjevanje bo prvo, odkar je Slovenija postala del velike evropske družine, zato je prav, da se tudi na ta način pokažemo v Evropi, da pokažemo, da slovensko in pomursko čebelarstvo stavita na kakovost in da se z njo lahko tudi pohvalita. Ocenjevanje medu bo potekalo v začetku oktobra. Na letošnjem ocenjevanju nameravamo ocenjevati tako kakovost medov kot tudi zunanji videz poslanih vzorcev medu. Embalaža in etiketa sta namreč tisti, ki pri morebitnem kupcu ustvarita prvi vtis, tega pa v obdobju sodobnega trženja gotovo ne smemo zanemariti. Še tako kakovosten med lahko zaradi neustreznega, neprilučnega zunanjega videza ostane neopazen.

Vzorci medu je treba od 20.–24. septembra 2004, od 8.–12. ure, oddati v tajništvu Srednje kmetijske šole v Rakičanu. Vzorcev ne bomo vračali.

Pristojbina za ocenjevanje posameznega vzorca je 2.500 SIT. Ob prijavi je treba izpolniti tudi izjavo o oddaji medu, ki mora vsebovati tudi podatke o čebelarju in vrsti medu.

Pogoji za udeležbo:

- na ocenjevanje se lahko prijavi vsak čebelar;
- v ocenjevanje lahko da le vzorce medu, pridelane v letu 2004;
- po botaničnem izvoru bo med razvrščen v naslednje vrste: akacijev med, med oljne ogrščice, ajdov med, kostanjev med, lipov med, hojev med in smrekov med;
- če vzorca ne morete uvrstiti v nobeno izmed naštetih vrst, ga označite kot cvetlični ali gozdni med;
- ocenjen bo samo en vzorec iste vrste medu;
- vzorci morajo biti pakirani v čiste, nove kozarce in zaprti z novimi kovinskimi pokrovi;
- vzorec sestavljata dva 500-gramska kozarca, od katerih mora biti en kozarec brez vseh oznak o lastništvu (le z oznako vrste medu), drugi pa mora biti opremljen z etiketo. Ta mora vsebovati ime in priimek pridelovalca, naslov, vrsto medu, kraj pridelave in težo. Etikete morajo biti bodisi lastne bodisi etikete ČZS;
- ob izročitvi vzorca je treba izpolniti prijavi list in plačati kotizacijo v višini 2.500 SIT;
- o rezultatih bodo udeleženci obveščeni pisno;
- o kraju in datumu razglasitve rezultatov in podelitve priznanj bodo udeleženci ocenjevanja obveščeni naknadno;
- organizator ocenjevanja bo kontrolne vzorce podaril eni od humanitarnih organizacij.

Naj medi!

Čebelarska zveza društev Pomurja





V spomin



MARIJA POTOČNIK

Po hudi bolezni je prenehalo biti plemenito srce čebelarke Marije Potočnik, članice ČD Gornji Grad. Z možem sta skupaj čebelarila več kot štirideset let. Po njegovi smrti je skrb za čebele prevzela Marija in se tudi včlanila v naše vrste. Bila je aktivna čebelarica in prijetna sogovornica. Rada je prihajala med čebelarje, še zlasti na redna letna srečanja in občne zборе. Nenehno se je zanimala za oskrbo čebel, za to, kako izboljšati uspeh, kako ukrepati in oskrbovati čebelje družine. Za številne je čebelja družina velika neznanica, o kateri se učimo celo življenje, pa nas vedno znova presenečajo. Pred tremi leti ji je bolezen preprečila, da bi čebele oskrbovala sama, zato je skrb zanje prevzel sin in tako se bo tradicija čebelarjenja ohranila.

Od pokojnice smo se poslovili na pokopališču v Novi Štifti s čebelariskim praporom in vsemi čebelariskimi častmi. Njene ljubljene bodo obletavale cvetlice na njenem grobu in ji pele nikoli izpete pesmi. Čebelarji ČD Gornji Grad jo bomo ohranili v priznanim spominu.

ČD Gornji Grad



FRANC ZUPAN

Konec novembra lani nas je zapustil naš dolgoletni član in poverjenik ČD Radovljica Franc Zupan. Kljub dolgotrajni in hudi bolezni je zadnja leta živel samo za svoje čebele, te pa so mu dajale voljo in moč za premagovanje bolezni.

Rodil se je leta 1929 v kmečki družini. V vzorno urejenem čebelnjaku na Lancovem, z lepim pogledom na dolino Save, Radovljico in gore v ozadju, je s petnajstimi do dvajsetimi družinami čebelaril 34 let. Svoje čebele je ohranjal zdrave, kljub svoji bolezni pa ni zmanjšal njihovega števila. Zaradi bogatih izkušenj je rad priskočil na pomoč sosednjim čebelarjem, tako s svojim zgledom kot z nasveti. Franc je prejel tudi odličje Antona Janše III. stopnje in priznanje ČD Radovljica ob praznovanju 120-letnice društva.

Z njegovim odhodom smo izgubili vestnega čebelarja in dobrega sodelavca. Ohranili ga bomo v trajnem spominu. Veseli nas, da sta njegova volja in veselje do čebel vplivala tudi na člane njegove družine, saj se je hčerka že odločila, da bodo čebele ostale pri hiši in da bo nadaljevala očetovo delo.

ČD Radovljica

JOŽE ČAD

V začetku zadnjega meseca minulega leta nas je zapustil dolgoletni čebelar in član našega društva Jože Čad. Rodil se je leta 1931. Mladost je preživel v vasi Podgorica v Dobropolju. Že takoj po vojni, ko je končal osnovno šolo, je moral kot najstarejši otrok preživljati mater ter mlajše brate in sestre. Zato se je za-

poslil kot pismonoša na pošti v Dobropolju. Po odsluženju vojaškega roka je bil nekaj časa pismonoša tudi v Kočevju. Po vrnitvi v Dobropolje si je za družico izbral Ančko in se oženil. Nekako takrat je začel tudi čebelariti.

Ko je čebelarica organizacija v Dobropolju opešala, je bil tudi on eden izmed pobudnikov za njeno oživitve. Tako smo leta 1977 ustanovili čebelarico društvo Dobropolje, Jože pa je bil izvoljen za tajnika. Dejaven je bil tudi pri izdelavi šolskega čebelnjaka za čebelarico krožek. Prav tako je sodeloval pri ustanovitvi Občinske čebelarice zveze Grosuplje in bil več let član njenega upravnega odbora.

Kljub dobri volji in veseli naravi ga je začela pestiti huda bolezen, zaradi katere je prenehal čebelariti. Za svoje delo v čebelarstvu je prejel odličje Antona Janše III. in II. stopnje.

Želimo mu miren počitek v domači zemlji, ki jo je tako ljubil, ženi Ančki in sorodnikom pa izrekamo iskreno sožalje.

ČD Dobropolje – Alojz Miklič

FRANC STRAH

Tik pred koncem minulega leta nas je zapustil še drugi čebelar in član našega društva Franc Strah. Rodil se je leta 1928 v Kompoljah. Po končani osnovni šoli se je izučil za trgovca, svoje delo pa je do upokojitve opravljal pri istem podjetju. Po upokojitvi je še deset let služboval kot varnostnik. Leta 1953 se je oženil in skupaj z ženo sta si zgradila dom v Vidmu. Bil je skrben oče dveh otrok in tudi skrben mož. Ko je žena zbolela za hudo boleznijo, ji je z vso ljubeznijo pomagal premagovati njene težave.

Po očetovi smrti leta 1961 je podedoval čebelnjak in čebele ter tako začel samostojno čebelariti. Bil je dober prijatelj in je rad pomagal drugim, če so pri čebelah zabredli v težave. Pokojni Franc je bil tudi član UO društva, nekaj obdobji pa tudi blagajnik. Dejaven je bil tudi pri obnavljanju naše organizacije ter pri postavljanju šolskega čebelnjaka. Za svoje delo v čebelarstvu je prejel odličje Antona Janše III. in II. stopnje. Dragi Franc, ob tvojem odhodu ti želimo miren počitek, tvoji družini in sorodnikom pa izrekamo iskreno sožalje.

ČD Dobropolje – Alojz Miklič

ANDREJ JANEŽIČ



Maja 2004 je nevidna roka usode obrnila zadnji list in zapisala poslednji stavek v življenju našega dolgoletnega člana Andreja Janežiča iz Črne pri Kamniku. Tako tiho, mirno in skromno, kot je živel, je po kratkotrajni bolezni tudi odšel. Ob izgubi prijatelja ugotovimo, da je, žal, tudi smrt del našega

življenja, in ko pride in nam iz naše sredine vzame bližnjega, nas v srcu zaboli in zaskeli.

Andrej se je rodil leta 1936 v Črni pri Kamniku. Kot bosopet



deček je pri čebelarjenju spremljal svojega očeta in prav on ga je uvedel v čudoviti svet čebel, tako da se je tudi sam navdušil za čebelarjenje. Čebelar je vse od otroških let ostal zvest vse do svoje smrti. Čebelaril je 45 let, član ČD Kamnik pa je bil od leta 1966. Njegova čebelarska pot se je začela s 15 čebeljimi družinami, imel pa jih je tudi do 40. Bil je napreden čebelar. Več let je bil dejaven član našega društva. Navdušen je bil nad novimi čebelarskimi spretnostmi in novostmi, zato je vneto prebiral Slovenskega čebelarja. Andrej je svoje znanje in izkušnje rad posredoval prijateljem čebelarjem in tudi svojemu sinu, ki je prevzel njegovo mesto, in tako poskrbel, da čebelarska tradicija v družini ne bo zamrla.

Za svoje delo in zasluge v čebelarstvu prejel priznanje Antona Janše III. stopnje.

Čebelarji ČD Kamnik se mu ob njegovem slovesu zahvaljujejo za prizadevno delo in trud, ki ga vložil v napredek slovenskega čebelarstva in našega društva. Kot dobrega prijatelja in čebelarja ga bomo ohranili v lepe spominu.

Za ČD Kamnik – tajnik Janez Petrič



ANTON SEDMAK

Prve dni malega srpnja smo v Kopru na zadnje pot pospremili 83-letnega Antona Sedmaka. Rdeča nit njegovega življenja je bila *Apis mellifica carnica*, kranjska čebela, naša priljubljena sivka. Kot drugi od devetih otrok se je rodil zavednim slovenskim staršem v vasi Koritnice. Odrasel je na očetovem domu in bil vpoklican v italijansko vojsko. Po kapitulaciji Italije in razsulu njene vojske se je pridružil partizanom. Sprva je bil borec Snežniške, potem pa Šercerjeve brigade. Za svoj pogumen boj je bil tudi odlikovan, pozneje pa prav zato prerazporejen v VOS. Kot obveščevalca so ga zajeli okupatorji in ga poslali v koncentracijsko taborišče Dachau, kjer je preživel zelo hude življenjske stiske. Po vojni se je zaposlil pri Ljudski milici. Kot starešina

je opravljal zahtevnejša dela in naloge. Po upokojitvi je bil dejaven v Zvezi borcev NOB, skupnosti borcev VOS OF, v Obalnem čebelarskem društvu Koper in v pevskem zboru. »Dokler mu je zdravje to dopuščalo, je čebelaril in pel. Z vsem srcem je ljubil to našo slovensko zemljo in njeno pesem, rad je imel svojo rodno vas Koritnice, vaščani pa njega. Vsi so ga cenili in spoštovali,« je med drugim o njem dejal njegov čebelarski kolega in predstavniki Krajevne skupnosti Žusterne, g. Ciril Pelicon.

Čebela živi in umre. Na tem svetu je bore malo dni, potem jo nadomestijo nove in nove, ki opravljajo isto, zelo pomembno poslanstvo. Smrt ene čebele za njeno družino ni nič posebnega, smrt našega priljubljenega Toneta pa je za čebelarje velika izguba. Čebelaril je z dušo in srcem, bil je velik in priznan strokovnjak, za svoje delo pa je prejel nešteta državna in mednarodna priznanja. Bil je predsednik čebelarjev slovenske Istre, deloval je v odboru Čebelarske zveze Slovenije in bil kot starosta slovenskih čebelarjev tudi predsednik častnega razsodišča v zadnjem mandatu. Ob 125-letnici slovenskega čebelarstva je prejel častno priznanje ter nas spodbujal, da s skupnimi močmi končno dogradimo čebelarski center na Lukovici ter organiziramo svetovni čebelarski kongres. S ponosom je spremljal odprtje našega centra in svetovni čebelarski kongres Apimondia 2003 v Ljubljani.

Tonetovo življenje je zgodba o uspehu. V čebelarstvu je dosegel zastavljeni cilj. »V malem srpnju se konča čebelje leto,« je velikokrat rekel. Usoda je hotela, da nas je s koncem njihovega leta zapustil tudi on. Za seboj je pustil globoke sledi. Bil je dober prijatelj in naš učitelj. V spominu nam bo ostal kot izjemno delaven, zabaven in umen čebelar ter hudomušen sogovornik.

Ob praznovanju 80. rojstnega dne je dejal:

»Doživel sem tri velike sreče.« V obdobju idilicnega sobivanja s soprogo Maro sta se jima rodila dva sinova. Doživel je čebelarsko srečo ob izjemi čebelarski letini pri Debelem kamnu, Otoški dolini in na Mašunu. Zdrav, srečen in veder je dočkal 80. rojstni dan, ko so mu pevci zbora, v katerem je tudi sam prepeval, zapeli življenjsko hvalnico.

ObČD Koper

Povpraševanje po satnicah iz lastnega čebeljega voska je veliko!

HÖDL

Predelava voska

- Ponujamo Vam možnost, da opazujete kuhanje Vaših starih satov in surovega voska, ker je treba priti samo enkrat pa prihranite čas in denar.
- Pričakujemo vašo predhodno najavo po telefonu +43(0)3475/2270.
- Vosek predelujemo s tehnološko najmodernejšo opremo.
- Segrevanje s paro in obsevanje z ultravijoličnimi žarki izključujeta možnost kakršne koli okužbe.
- Uporaba originalne tehnologije Grander omogoča, da Vaš vosek ostane popolnoma naraven.
- Najmanjša možna količina lastnega voska za predelavo v satnice je 20 kg surovega voska ali 50 kg starih satov.
- Čas kuhanja je približno 3 ure pri 20 kg surovega voska in 4 ure pri 50 kg starih satov.
- Po naročilu izdelamo vse debeline in velikosti satnic.
- Predelava voska poteka vse leto.
- Storitve ponujamo po izjemno ugodni ceni.
- **Kadar koli je mogoča zamenjava starih satov in surovega voska za satnice.**
- Ponujamo Vam tudi možnost, da plačate samo predelavo.

HÖDL

Informacije

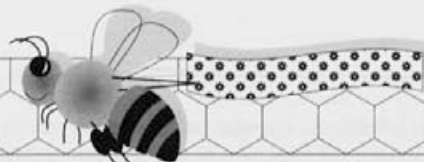
Wachsverarbeitung Imkereiarartikel
Deutsch Haseldorf 75
A-8493 Klösch – Steiermark Austria
Tel./faks: +43(0)3475/2270
E-pošta: info@wachs-hoedl.at
Spletna stran: www.wachs-hoedl.at

Delovni čas: **ponedeljek-petek** 8.00-12.00, 13.00-18.00
sobota 8.00-12.00

Sporazumevamo se v nemškem jeziku.

Kako nas najdete:





PRODAM točilo za med na tri sate, nerjaveče, inf. ☎ **041 357 426**.

LEP ČEBELNJAK, izdelan iz lesa, enostaven za prevoz, star tri leta, velikosti 3 x 2,5 m za približno 18 AŽ-panjev, 10 S, prodam, inf. ☎ **041 650 798**.

ODKUPEM večje količine lipovega, cvetličnega in akacijevega medu, plačilo takoj. Inf. ☎ **041 721 781**.

PRODAM točilnico za med na AŽ 8 S – izdelava Rihar – in samoobračalno točilnico na šest satov, za manjše in DB-sate. Inf. ☎ **041 656 688** ali **01 3631 394**, zvečer.

PRODAM 11 čebeljih družin na AŽ 10 S po 25.000 SIT, šest prašilčkov 5 S po 15.000 SIT, skupaj s panji in čebelnjakom ter opremo, cena po dogovoru. Kupec lahko čebelarji na isti parceli, zelo ugodno pasišče v Logatcu, inf. ☎ **01 754 15 40**.

PRODAM zdrave, močne čebelje družine na AŽ, inf. ☎ **01 537 35 57**.

PRODAM cvetni prah, propolis, smrekov, kostanjev in cvetlični med, inf. ☎ **031 503 635**.

PRODAM tovorni avto TURBO DAILY 59-12. Keson je primeren za prevoz čebel ali za preureditev v čebelnjak, inf. ☎ **041 661 623**.

PRODAM ugodno dvajset novih prašilčkov AŽ 5S od tega je deset naseljenih. Vse matice so letošnje. Inf. ☎ **07 498 78 36** po 19. uri.

PRODAM pet naseljenih nakladnih panjev z AŽ mero satnikov in petnajst naseljenih AŽ 10 S panjev, z ali brez čebel, inf. ☎ **041 834 066**.

ANA KUNSTELJ, s.p. ŠIVILJSTVO KUNSTELJ

Zavrta 41 – 1234 MENGEŠ

Telefon: 01/ 72 37 027, GSM: 031 352 797

e-pošta: jm.kunstelj@email.si

Izdelujemo:

*KLOBUKE, KAPE (mreža je odporna na vročino), ROKAVICE,
JOPIČE, KOMBINEZONE IN DRUGO ČEBELARSKO OPREMO.*

IZDELOVANJE ČEBELJIH PANJEV



IDRIJSKA 10, 1360 VRHNIKA, TEL.: 01/755 13 17

GSM: 041/420 200

- AŽ-panji (9s, 10s, 12s)
- prašilčki (5s, 7s)
- lipovi satniki
- zaklade Debelak (9s, 10s)
- pitalniki Francič
- distančni vložki
- vehe za povezavo AŽ-panjev
- trietažni AŽ (10 s)
- AŽ-Kozinc 11 + 3

Po želji izdelamo tudi druge vrste panjev. – Panji so iz masivnega smrekovega lesa, rogljičeni (cinkani).
– Blago vam lahko pošljemo po bitri pošti.



Prilagodljiva, večnamenska
podnica za nakladne LR- in
AŽ-panje.
Svetovna novost v čebelarstvu!

V NEKAJ MINUTAH lahko spremenite AŽ-čebelarjenje v SODOBNO NAKLADNO ČEBELARJENJE!

Izdelujemo nakladne GJ-panje AŽ-mere, združljive z LR-panjskim sistemom, večnamensko podnico – tudi za pripravo rojev (ometencev) in predelavo kristalizirane oz. melicitozne mane (podnica je združljiva z LR-nakladami) po načrtih univ. dipl. inž. Ivana Jurkoviča. Izdelujemo tudi vse vrste satnikov.

PETER ZAKRAJŠEK, s.p.

Pretnarjeva 6, 1210 Ljubljana - Vižmarje

TEL.: (01) 512 62 51

Ugodne cene!





APIS M & D, d.o.o.
MARKO DEBEVEC
 ČUŽA 7, 1360 VRHNIKA
 tel., faks: (01) 755 12 82

**Odprto: ob delavnikih od 9.–12. in od 16.–18. ure,
 ob sobotah od 9.–12. ure**

- IZDELUJEMO POLNOVREDNE BELJAKOVINSKE POGAČE ZA KRMIJENJE ČEBEL, PO ŽELJI Z DODATKOM TERAPEVTSKIH SREDSTEV
- APNENOGEL – NOSEMAGEL – STIMULANS – VAROGEL

NAROČENO BLAGO POŠIJE MO TUDI PO HITRI PAKETNI POŠTI.

- Vosek odkupujemo po 680 do 800 SIT za kilogram.

PRIZNANO VZREJEVALIŠČE MATIC

Sprejemamo prednaročila za kakovostne, izbrane in označene matice kranjske pasme.



**TRI- ALI ŠTIRISATNO
TOČILO Z NOGAMI**



**DVOSATNO TOČILO
Z NOGAMI**



**DVOSATNO TOČILO
BREZ NOG**

**Točila so v celoti
izdelana iz nerjaveče
pločevine.**

**Kakovostna izdelava
po ugodni ceni.**

Časopis Slovenski čebelar je ustanovilo »Slovensko čebelarstvo društvo za Kranjsko, Štajersko, Koroško in Primorsko« leta 1898.

Izdaja ga Čebelarstva zveza Slovenije, Brdo pri Lukovici 8, 1225 Lukovica.

Tel.: tajništvo (01) 729 61 00, uredništvo: (01) 729 61 14 (Janez Mihelič, GSM: 040/209 004), faks: (01) 729 61 32, Barbara Zajc 041/370 409

Elektronska pošta: tajnik Anton Tomec: anton.tomec@cebelarska-zveza-slo.si – pisarna Barbara Zajc: barbara.zajc@cebelarska-zveza-slo.si –

urednik Janez Mihelič: cebelarska.zveza.slo@siol.net

Izdajateljski svet: Lojze Peterle, Marjan Debelak, dipl. inž. arh., Janez Mihelič, univ. dipl. biol., dr. Jože Šnajder in dr. Aleš Gregorc.

Uredniški odbor: Janez Mihelič, univ. dipl. biol., dr. Jurij Senegačnik, Marjan Debelak, univ. dipl. inž. arh., čebelarji Franci Marolt in dr. Aleš Gregorc.

Glavni in odgovorni urednik: Janez Mihelič, univ. dipl. biol., lektorica: Nuša Radinja, prof.

Letna naročnina za leto 2004 za nečlane je 9.500 SIT. Posamezna številka stane 850 SIT za člane oz. 900 SIT za nečlane skupaj z 8 % DDV.

Članarina skupaj z naročnino za Slovenski čebelar je 8.000 SIT. Člani lahko objavijo en brezplačen oglas (20 besed) na leto, nadaljnja beseda je 60 SIT.

Reklamni oglasi: Cela barvna stran na ovitku 120.000 SIT, v sredini 72.000 SIT, pol strani 36.000 SIT, tretjina strani 24.000 SIT, četrt strani 16.800 SIT, pasica 4.000 SIT.

Popust pri ceni za 3- do 5-kratno objavo je 10%, za 6- do 10-kratno objavo 20%, za celoletno objavo 30%.

Splošni oglasi po 50 SIT za besedo, enako tudi za osmrtnice, ki vsebujejo več kot 40 besed. Cene so brez DDV.

Transakcijski račun ČZS: 18300-0013332037, matična številka ČZS: 5141729, davčna številka ČZS: 81079435, šifra dejavnosti: 91.120.

Za naročnike iz tujine – devizni račun: IJ BA SI 2X-900-27260-6274/0 – je letna naročnina 50 USD.

Priprava za tisk: Prepress, d.o.o., Ljubljana, tisk: Tiskarna Ljubljana, d.d., 1295 Ivančna Gorica.

Oblikovanje naslovnice: Boštjan Debelak, dipl. inž. arh.

Glasilo **Slovenski čebelar**, ki ga izdaja Čebelarstva zveza Slovenije s sedežem na Brdu pri Lukovici 8, je vpisano v razvid medijev, ki ga vodi Ministrstvo za kulturo RS, pod zaporedno številko 585.

Pri financiranju revije Slovenski čebelar sodeluje Ministrstvo za šolstvo, znanost in šport RS.

Razstavno prodajni salon ČEBELARNA

v čebelarstvu Slovenije - Brdo pri Lukovici 8
Tel: 01 / 729 61 18; Fax: 01 / 729 61 31

Delovni čas: Od ponedeljka do petka, od 9. do 17. ure, v soboto od 8. do 13. ure, v nedeljo zaprto.

Za večje skupine je odprto izven delovnega časa, po predhodnem dogovoru.

Odkupujemo vosek

ČEBELARSKI CENTER MARIBOR

Streliška 150, Maribor
Tel: 02 / 320 53 46; Fax: 02 / 331 80 10

Delovni čas: od ponedeljka do petka od 9. do 17. ure; sobota: od 8. do 13. ure; v nedeljo zaprto.

APIINVERT

Krmini sirup

Priporočamo uporabo APIINVERTA za krmljenje čebel, ker je pripravljen na bazi sladkorja in v katerem ni prisotnih polisaharidov.

UPORABA:

- pospešuje hitrejšo zaleganje matic pri dražilnem krmiljenju,
- krmiljenje v brezpašnem obdobju,
- možno je pozno intenzivno krmiljenje, zaradi dobre prebavljivosti sirupa.

Sestava suhe snovi:
saharozo cca. 30 %
glukoza cca. 31 %
fruktoza cca. 39 %

Pakiranje:

2,5 kg
14 kg vedro
28 kg karton

APIFONDA

Krmina pogača

PREDNOSTI:

- izdelek je namenjen takojšnji uporabi brez predhodne priprave,
- ima zelo enakomerno gostoto in sestavo, ki čebelam zelo ustreza,
- čebele jo z lahkoto použijejo,
- brez predhodnega raztapljanja,

zahvaljujoč mikro drobnim delcem kristalov, ki so obdani s tanko sirupovo plastjo.

UPORABA:

- za spomladansko dražilno krmiljenje,
- za hitrejšo zaleganje matic,
- za krmiljenje v brezpašnem obdobju,
- za predčasno jesensko krmiljenje

PAKIRANJE:

2,5 kg
15 kg karton

APIINVERT točimo v našo ali vašo embalažo !

10% popust pri nakupu nad 50.000 SIT

(5% popust pri nakupu nad 10.000 SIT)

Cena za 1kg z DDV - 239 SIT Cena za 1kg z 10% popustom in DDV - 215,10 SIT

Različni popusti se med seboj izključujejo, cene veljajo do razprodaje zalog.

Čebelarji in čebelarstva društva

Po predhodnem naročilu vam **BREZPLAČNO PRIPELJEMO** sladkorno raztopino, stekleno embalažo, satnike, satnice, okvirje in ostali čebelarški pribor, na celotnem območju Slovenije, pri znesku naročila nad 100.000 SIT.

Naročila sprejemamo na: tel. 02/ 320 64 52

fax: 02 / 320 64 38

e-mail: embalaza@vema.si

Gostišče "PRI ČEBELICI"

v čebelarstvu Slovenije

Brdo pri Lukovici 8, Lukovica

Tel: 01 / 729 61 13; Fax: 01 / 729 61 31

50 + 80 sedežev v gostišču

domača hrana

(tudi z okusom po medu)



prenočitev vam nudimo v BUS 19. opremljenih sobah



Telefon: 02/320-64-52

Faks: 02/320-64-38

naročila: embalaza@vema.si

www.vema.si



ČEBELARSTVO RIHAR - KOCJAN

Robert Kocjan s. p.

Gabrje 42, 1356 Dobrova

Tel.: ++386(0)1/ 364 11 06,

faks: ++386(0) 1/ 364 13 07

GSM: 031/351 964 – e-pošta: robineli@s5.net



ČEBELARSTVO – IZDELAVA ČEBELARSKÉ OPREME – TRGOVINA

NOVO!

PLASTIČNI 5 l PITALNIK S CEVKO

Delovni čas:

pon.–pet. od 8.–12. in od 15.–18. ure,

sobota od 8.–12. ure.



Avtomatiska škropilnica za zdravljenje čebel z oksalno kislino

ZMERNOST CEN – TRADICIJA – KVALITETA
IZKUŠNJE, PRIDOBIVENE V LASTNEM ČEBELARSTVU

