

Slovenski št. 2 **čebelar**

letnik CXV – februar 2013

ISSN 0350-4697



240 let
od smrti Antona Janše

140 let od ustanovitve
Kranjskega društva za umno čebelarstvo

115 let izhajanja glasila Slovenski čebelar

**Onesnažen vosek –
problem številka dve v čebelarstvu**

Prvo državno ocenjevanje medu

Registracija sublimatorjev in hlapilnikov

Logar

ČEBELARSKA OPREMA

IZDELAVA ČEBELARSKE OPREME IN TRGOVINA

Izdelano s smislom za detajle



Prednosti naših točil:

- med v celoti odteče iz točila
- dno je varjeno brez notranjih robov
- kasete ne poškodujejo satja
- kvalitetna nerjaveča odtočna pipa
- stabilno in kompaktno točilo
- zagotavljamo vam servisne storitve in rezervne dele



ČEBELJE POGAČE MEDOPIP



DEKRISTALIZACIJA MEDU

ODKUPUJEMO ČEBELJI VOSEK DO 5,5 EUR/KG



Pri nas lahko kupite AŽ in LR BIO satnice s certifikatom ter satnice s trotočnimi celicami.



NAROČENO BLAGO VAM LAHKO ODPOŠLJEMO S PAKETNO POŠTO.

Delovni čas trgovine:
od ponedeljka do petka:
9.00 - 12.00 in 13.00 - 17.00
ob sobotah:
9.00 - 12.00

Pri gotovinskem nakupu čebelarске opreme v vrednosti več kot 50 EUR priznamo čebelarjem z veljavno čebelarsko izkaznico 4 % popusta.

Slike so simbolične. Proizvajamo v pravici in spreminimo in izboljšujemo izdelke.

LOGAR TRADE d.o.o.

Poslovna cona A 41, SI-4208 Šenčur

Tel.: 04 25 19 410, info@logar-trade.si, www.logar-trade.si

UVODNIK

Spoštovane čebelarke in
cenjeni čebelarji!

Slovenski med sinonim za kakovost – naj tako tudi ostane! Med je med porabniki izjemno cenjeno živilo, saj je znano, da je to povsem naraven in zdrav proizvod čebel. Kljub temu da je rok njegove uporabe razmeroma dolgotrajen in da je z mikrobiološkega vidika skoraj nepokvarljiv, pa je vendarle bolje, da uživamo čim bolj svež in čim kakovostnejši med.

Med proizvajajo čebele, kljub temu pa ima pri njegovi pridelavi pomembno vlogo tudi čebelar. Ohraniti mora namreč takšen med, kakršnega so proizvedle čebele, kupci pa vse pogosteje sprašujejo tudi po ekološko pridelanih živilih. Ker so porabniki vse bolj ozaveščeni, vedo, da z nakupom medu kupijo tudi delček zdravja, to pa velja samo, če je med brez nedovoljenih ostankov kemičnih sredstev. Naša naloga je, da skrbimo za redno menjavo satja, da v panje vnašamo čim manj sintetičnih kemičnih snovi za zatiranje varoj in da za ta namen raje uporabljamo kisline in druga sonaravna sredstva. Pazimo, da med, ki ga točimo spomladi, ne bo vseboval predelane sladkorne raztopine, ki bi ob prevešanju lahko zašla v medišče in ob točenju v medu. Med, ki vsebuje predelano sladkorno raztopino, namreč ni med, temveč ponaredek.

Poskrbimo, da med po točenju očistimo različnih nečistoč (tudi delci voska ne sodijo vanj) ter da ga ustrezno označimo in napolnimo v čisto embalažo, primerno za živila, saj si kakovosten med vse to zasluži. Prav tako si vse to zasluži jo tudi kupci.

Vsak čebelar, ki daje čebelje pridelke v promet, mora imeti vzpostavljen tudi nekakšen notranji nadzor nad pridelavo, tega pa lahko izvajate na podlagi Smernic dobrih higienskih navad v čebelarstvu. Prav tako je primerno, da svojo tehnologijo in notranji nadzor vsake toliko časa tudi preverite, to pa storite tako, da vzorec medu oddate v laboratorijske analize.

In ne nazadnje: med mora biti označen tako, da kupec ve, da ga pred njim ni še nihče odprl. To je najlažje storiti s prelepko. Če je to prelepka, ki

Fotografija na naslovnici: Čebela nabira cvetni prah na leski (*Corylus avellana*).

Foto: Brane Borštnik

UVODNIK

mag. Andreja Kandolf Borovšak	37
OHRANIMO ČEBELE	38
IZ ZNANOSTI IN PRAKSE	
Vlado Auguštin: Onesnažen vosek – problem številka dve v čebelarstvu	40
dr. Maja Smodiš Škerl: Čebelji fitnes – vplivi krmljenja na čebelje družine (III. del)	42
dr. Danilo Bevč: Vpliv kumafosa na medonosno čebelo (V. del)	44
Franc Šivic in Vlado Auguštin: Novice iz sveta	45
IZ PRAKSE ZA PRAKSO	
Jožef Novak: Preizkus učinkovitosti štirih akaricidov	47
APITERAPIJA	
Franc Grošelj, dr. med: Apiterapevtski čebeljak – na kaj moramo biti pozorni pri gradnji?	49
S KNJIŽNE POLICE	
Franc Šivic: Peter Kapš, dr. med: zdravljenje s čebeljimi pridelki	50
DELO ČEBELARJA PO MESECIH	
Franc Podrižnik: Čebelarjeva opravila v februarju	51
VETERINARSKI NASVETI	
mag. Mira Jenko Rogelj, dr. vet. med.: Griža – vzrok zimskih izgub čebeljih družin	54
ČEBELJE PAŠE	
Jure Justinek: Neugodne vremenske razmere in njihov vpliv na medenje	55
Janez Gregori: Sajenje in podiranje medovitega drevja	55
OBLETNICE	56
DOGODKI IN OBVESTILA	57
OBVESTILA CZS	62
MALI OGLASI	71
OSMRTNICE	75

INDEX

EDITORIAL

Andreja Kandolf Borovšak, MSc	37
SAVE THE BEES	38
FROM SCIENCE AND PRACTICAL WORK	
Vlado Auguštin: Polluted Beeswax – Problem Number Two in Beekeeping	40
Maja Smodiš Škerl, DSc: Bee's Fitness – The Influence of Feeding on Honeybee Colonies (Part III)	42
Danilo Bevč, DSc: The Influence of Coumafosa on Honeybee (Part V)	44
Franc Šivic and Vlado Auguštin: World News	45
PRACTICAL ADVICE FOR PRACTICAL USE	
Jožef Novak: Test of Effectiveness of Four Acaricides	47
APITERAPIY	
Franc Grošelj, MD: Apitherapeutic Apiary – What Should be Considered in the Construction?	49
OFF THE BOOKSHELF	
Franc Šivic: Peter Kapš, MD: Treatment With Hive Products	50
BEEKEEPER'S WORK THIS MONTH	
Franc Podrižnik: Beekeeper's Chores in February	51
VETERINARY ADVICE	
Mira Jenko Rogelj, DVM, MSc: Dysentery – A Cause of Winter Losses of Bee Colonies	54
HONEYBEE FORAGE	
Jure Justinek: Adverse weather conditions and their effect on nectar secretion	55
Janez Gregori: Planting and Demolishing Bee Plants	55
ANNIVERSARIES	56
NEWS AND EVENTS	57
ANNOUNCEMENTS BY BEEKEEPING ASSOCIATION OF SLOVENIA	62
SMALL ADS	71
OBITUARIES	75

označuje, da gre za Slovenski med z zaščiteno geografsko označbo, pa kupcu tudi sporočamo, da je v kozarcu še nekaj več, da gre za med, ki je še pod dodatnim nadzorom, in da izpolnjuje strožja merila, kot to zahteva zakonodaja.

Slovenski čebelarji vse to znamo in zmoremo, zato je naša dolžnost, da tudi v prihodnje ohranimo sloves slovenskega medu.

mag. Andreja Kandolf Borovšak,
svetovalka JSSČ za zagotavljanje varne hrane



OHRANIMO
ČEBELE

Umiranje čebel - znak za ukrepanje!

Čebele so s svojo navzočnostjo in dejavnostjo nepogrešljiv člen našega okolja, zelo pomembne pa so tudi za življenje ljudi. Žal pa smo zaradi različnih vzrokov, ki so posledica mačehovskega odnosa ljudi do narave, pogosto priča umiranju čebeljih družin. Ta pojav je prvi indikator, da je z našim okoljem nekaj hudo narobe. Ali se zavedamo zdajšnjih in dolgoročnih posledic nespametne uporabe različnih fitofarmaceutskih sredstev (FFS) za naše okolje, vode, živali in ne nazadnje tudi za ljudi? Kakšen vpliv ima uporaba FFS na kakovost življenja na našem planetu za nas in prihodnje generacije? Ali obstaja

ravnovesje med uporabo FFS in dobro kmetijsko prakso? Takšna in podobna vprašanja bomo povabljenim zastavili na **Problemski konferenci o globalnem vplivu FFS na naše življenje**.

Problemska konferenca, ki jo organizira ČZS, JSSČ, bo **4. aprila 2013, ob 16. uri**, v stavbi mestne občine Nova Gorica, Trg Edvarda Kardelja 1, Nova Gorica. Kateri strokovnjaki se bodo odzvali na naše vabilo k sodelovanju, boste lahko prebrali v prihodnji številki Slovenskega čebelarja. Vljudno vabljeni!

Nataša Lilek, svetovalka JSSČ

Ureditev čebelarstva učne poti v okolici ČZS

ČZS, JSSČ bo ob dnevu Zemlje 22. aprila 2013 v okolici Čebelarstva centra Slovenije uredila čebelarstvo in medovito učno pot. S tem bomo uredili okolico, hkrati pa bomo obiskovalcem omogočili samostojen ogled učne poti, katere namen je tako izobraževati kot informirati širšo javnost. Obiskoval-

ci bodo na njej lahko samostojno spoznavali pomembnost čebelarstva, slovensko čebelarstvo kulturno dediščino, medovite rastline, življenje čebel itd. Predvidoma bo postavljenih približno 20 tabel z informacijami v slovenskem, nemškem in angleškem jeziku.

Jure Justinek, vodja ONS

Cuprablau Z

*Cinkarna Celje je v letu 2013 zlati pokrovitelj
Sklada za ohranitev kranjske čebele.*

Z upoštevanjem navodil za uporabo fitofarmaceutskih sredstev (FFS), dobre kmetijske in čebelarstva prakse se lahko pomorom čebel popolnoma izognemo.

V Cinkarni Celje ves čas testiramo pripravke, ki bi bili učinkoviti in hkrati ekološko varni. Naši bakrovi fungicidi pod blagovno znamko Cuprablau Z dokazano ne vplivajo na umrljivost čebel, zato pa učinkovito zatirajo glivične in bakterijske bolezni rastlin.



CINKARNA



ApiSlovenija

36. dnevi čebelarstva v Celju ter praznovanje 140-letnice organiziranega društvenega delovanja čebelarjev

Celje, Celjski sejem, 16.–17. marec 2013

Največje, že 36. srečanje čebelarjev in vseh ljubiteljev čebel v regiji! Na njem boste lahko:

- izmenjali izkušnje in znanja s čebelarskimi kolegi,
- predstavili najnovejše izdelke, pripomočke in opremo za čebelarjenje ter
- izrabili možnost ugodnih nakupov na mednarodni prodajni razstavi.

Osrednji temi sobotnega dne šestintridesetih dni čebelarstva bosta boljša kakovost in pridelava varnih čebeljih pridelkov, v nedeljo pa bo osrednja strokovna tema namenjena dobrim čebelarskim praksam.

Letos rekordno število razstavljalcev! Skoraj 60 razstavljalcev iz devetih držav.

Obiskovalci sejma bodo še lažje izbrali najbolj primerno opremo in pripomočke za čebelarjenje ter se tako dobro pripravili na novo čebelarsko sezono.

PROGRAM:

SOBOTA, 16. MAREC:

8.00: ODPRTJE RAZSTAVE

9.00-9.30: Promocijski filmi

9.30-11.00: **Osrednja prireditev ob 140-letnici organiziranega društvenega delovanja čebelarjev**

11.00-14.00: **OSREDNJA TEMA – POT DO VIŠJE KAKOVOSTI ČEBELJIH PRIDELKOV**

Borut Preinfalk, dr. vet. med. – *Pomen pravočasnosti zatiranja varoj z različnimi sredstvi*

Prof. dr. Aleš Gregorc – *Ugotovitve o učinkovitosti različnih sredstev za zatiranje varoj v poskusih na KIS-u in v svetu*

Mag. Andreja Kandolf Borovšak – *Vpliv sredstev za zatiranje varoj na kakovost čebeljih pridelkov*

Aleksander Mikuš – *Vpliv kakovosti voska na kakovost čebeljih pridelkov*

Dr. Maja Smodiš Škerl – *Vpliv prehrane na čebele in s tem na čebelje pridelke*

Anton Tomec – *Pomen pridelave čebeljih pridelkov višje kakovosti – SMGO*

NEDELJA, 17. MAREC:

8.00: ODPRTJE RAZSTAVE

9.30-10.00: Promocijski filmi

10.00-13.00: **OSREDNJA TEMA – DOBRA ČEBELARSKA PRAKSA**

Dr. Peter Kozmus – *Izvajanje osnovne odbire*

Dr. Peter Kozmus – *Pomen rodovniške vzreje matic v Sloveniji*

Janez Dremelj – *Selekcijsko delo vzrejevalcev matic v gospodarskih vzrejališčih*

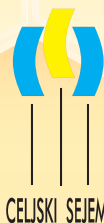
Dušan Skok – *Moj način zatiranja varoj s timolom*

Vlado Auguštin – *Moj način zatiranja varoj z organskimi kislinami*

Vlado Pušnik – *Tehnologija pridobivanja propolisa*

Brane Borštnik – *Tehnologija pridobivanja cvetnega prahu*

Informacije: Renata Košenina, vodja ApiSlovenija, tel.: 03/543 32 01,
e-pošta: renata.kosenina@ce-sejem.si, www.czs.si, www.ce-sejem.si



Povabilo praporščakom!

Čebelarska društva vabimo, da na osrednji prireditvi ob 140-letnici organiziranega društvenega delovanja zagotovijo tudi udeležbo praporščakov

z društvenimi prapori. Praporščake prosimo, da svojo udeležbo prijavijo pri poslovni sekretarki ČZS ge. Barbari Dimc, po tel.: 01/729 61 00.



Onesnažen vosek – problem številka dve v čebelarstvu

Vlado Augustin*, vlado.augustin@czs.si

V preteklosti, dokler so čebelarili v kranjičih, koših in drugih panjih z nepremičnim satjem, je bil vosek poleg medu pglavitni vir čebelarjevega dohodka, po iznajdbi panjev s premičnim satjem in točila pa se je prodaja voska zelo zmanjšala. Sodobni čebelarji pustimo čebelam graditev satja le za zadostitev potreb zalege, cvetnega prahu in medu. Za pridelavo voska nam zdaj ostajajo le trotočina, pokvarjeno satje, nalomljeno in plesnivo satje ter medeni pokrovci, ki jih zbiramo ob odkrivanju satja pri točenju.

Med več kot 30 let trajajočim bojem proti pršici *Varroa destructor* smo bili čebelarji prisiljeni v čebelje panje vnašati nevarna kemična sredstva, kot so bromopropilat, kumafos, fluvalinat, amitraz itd. Večina jih spada med lipofilne substance, ki se aktivno vežejo z voskom. Iz voska jih ne moremo odstraniti niti s čiščenjem niti s topljenjem. Uporaba kemičnih sredstev škoduje čebelam, prav tako pa onesnažuje tudi med, saj jih ta seveda ne sme vsebovati (oz. jih lahko vsebuje v mejah dovoljenih vrednosti), saj so lahko tudi škodljiva za zdravje ljudi.

Točne so ugotovitve čebelarjev, da je količina teh kemičnih sredstev zelo majhna, zato ne more toliko škodovati zdravju, kot mu lahko škodujejo npr. uvoženo sadje in zelenjava, obremenjena z več tisoč kilometri prevoza in nevarnimi kemičnimi sredstvi, ki jim na trgovskih policah zagotavljajo svežino. Kljub temu pa moramo priznati, da onesnažen vosek – takoj za varjo – počasi postaja drugi največji problem našega čebelarstva.

Zakaj? Kemična sredstva, ki jih uporabljamo za zatiranje varoj, zelo preprosto onesnažijo vosek. V njem se namreč kopičijo ter se prek nog in teles čebel širijo po vsem panju in celotni čebelji družini. Vsa mesta v notranjosti panja, po katerih se gibljejo čebele (satniki, podnice, pokrovi, matične rešetke), so namreč prevlečena s

tenkim slojem voska. Lipofilne substance (kumafos), ki jih najdemo prav na takšnih mestih, pa počasi z njih prehajajo na druge čebelje proizvode, kot so med, deviški vosek in propolis. Še posebej propolis ima veliko afiniteto do lipofilnih substanc, zato je dovzeten za onesnaženje.

Ker ostajajo nevarna kemična sredstva trdno vezana v vosku, je najbolje, da tak vosek izločimo iz čebelarstva in ga uporabimo za izdelavo sveč, ga prodamo za industrijsko predelavo ipd. Tega večina čebelarjev seveda ne dela, temveč takšen vosek oddaja v zamenjavo za satnice. To je kratkoročno najpreprostejše in najbolj ekonomično tako za čebelarja kot tudi za izdelovalca satnic. Dolgoročno pa so posledice takšne nekontrolirane menjalne trgovine katastrofalne za kakovost vseh čebeljih pridelkov v celotni državi.

Tako v lažnem upanju živijo vsi uporabniki sonavnih sredstev za zatiranje varoj, ki ne onesnažujejo čebeljih pridelkov, če uporabljajo satnice, kupljene v omenjeni menjalni trgovini. Takšne satnice so narejene iz voska, ki ga v zamenjavo oddajajo čebelarji. Kdo ve, s čim in kako so zatirali varoje in kakšen vosek boste dobili. Da je v takšnih satnicah še nekaj parafina, je čista "sreča", saj ta razredči nevarna kemična sredstva, da ne prehajajo v med.

V veliki zmoti so tudi čebelarji, ki menijo, da pridelujejo čist med, če ob zatiranju varoj iz čebeljega panja odstranjujejo mediščne sate oz. medišča.



* svetovalec JSSČ za tehnologijo čebelarjenja

Že pred leti so npr. na Inštitutu za čebelarstvo v nemškem mestu Hohenheim ugotovili, da iz plodišča v medišče preide več kot 10 odstotkov kumafoša, čeprav je bilo medišče med zatiranjem varoj odstranjeno. Kaj to pomeni za naš AŽ-panj, v katerem uporabljamo Preussovo metodo premeščanja, ni treba posebej razlagati.

Vsak čebelar, ki daje čebelje pridelke v promet, mora imeti vzpostavljen notranji nadzor nad pridelavo, ki ga lahko izvaja na podlagi Smernic dobrih higienskih navad v čebelarstvu. V zadnjih letih smo čebelarji na področju kakovosti čebeljih pridelkov naredili velikanski napredek. Tako smo kozarce za kumarice zamenjali s kozarcem za Slovenski med, priskrbeli smo si posode za med iz nerjaveče pločevine, kupili smo kakovostno opremo za točilnice za med, zamenjali stare čebelje panje.

Pozabili pa smo na čist in neoporečen čebelji vosek, ki je temelj kakovostne čebelarske proizvodnje. Tak vosek si je dandanes zelo težko zagotoviti, saj obstaja samo en učinkovit način njegove pridelave. Čist in neoporečen čebelji vosek lahko

dobimo samo tako, da v prazen čebelji panj brez satnic naselimo roj in vse preostalo, razen morebitnega krmljenja, prepustimo naravi. Ko je satje zgrajeno, čebele pretresemo v drug panj in odstranimo vosek, ki je brez vsakršnih ostankov. Čez nekaj let ne bo nihče vprašal za ceno takšnega voska.

Najboljša strategija za izboljšanje kakovosti voska je brez dvoma uporaba organskih kislin, eteričnih olj in drugih alternativnih sredstev v boju proti varojam ter samostojna izdelava satnic. Da to ni nikakršna utopija, smo se lahko prepričali na lanskih dnevih čebelarstva v Celju, kjer je bila prikazana enostavna naprava za izdelavo satnic. Prav tako imamo tudi v Sloveniji možnost izdelati satnice iz lastnega voska v minimalni količini 20 kg.

Če se čebelarji ne bomo hoteli izneveriti zaupanju uporabnikov našega medu, ki menijo, da je slovenski med naravno čist in biokemično neoporečen proizvod čebel, tako da ga lahko uporabljajo kot hrano ali za lajšanje zdravstvenih težav, bomo morali v prihodnje več pozornosti nameniti tudi pridobivanju čistega in neoporečnega čebeljega voska. ■



Miha Kunstelj, s. p.
GSM: +386 (0)31 352 797
e-pošta: jm-kunstelj@volja.net

inž. Jože Kunstelj, s. p.
GSM: +386 (0)31 893 276
e-pošta: jmkunstelj@volja.net

Zavrti 41
1234 Mengeš SLOVENIJA
Tel./faks +386 (0)1 723 80 27
www.jm-kunstelj.com



Wachsverarbeitung | Imkereiarartikel
Deutsch Haseldorf 75 | A-8493 Klösch, Avstrija
Tel. & faks: +43 (0) 3475 / 2270
info@wachs-hoedl.at | www.wachs-hoedl.at

Delovni čas
Ponedeljek-petek
8:00-12:00 13:00-18:00
Sabota 8:00-12:00

Jezik za sporazumevanje: nemščina
Naše satnice lahko kupite tudi v podjetju
Logar trade d.o.o. iz Šenčurja
Jana posredovanje, zastopanje, Maribor

Kako nas najdete:



Imajte svoj vosek pod nadzorom! Satnice iz lastnega voska so spet aktualne.

- Imate možnost opazovati predelavo vaših starih satnic oz. predelavo vašega voska! Obvezna je predhodna najava!
- Najmanjša količina obdelave je 20 kg surovega voska oz. 50 kg starih satnic.
- Jamčimo razkuževanje s paro. Zelo ugodno razmerje kvaliteta-kakovost.
- Po želji izdelamo kakršnokoli debelino in dimenzijo satnic.
- Obdelava voska mogoča vse leto.





Čebelji fitnes – vplivi krmljenja na čebelje družine (III. del)

Maja Smodiš Škerl*, maja.smodis.skerl@kis.si

Vsebnost HMF v sirupih je lahko toksična za čebele

Odrasle čebele delavke potrebujejo za opravljanje svojih dejavnosti v panju in v naravi hrano, ki jo v obliki medu in cvetnega prahu shranjujejo v satju. V aktivni sezoni se v njihovem telesu ne skladišči dovolj hranilnih snovi, zaloge glikogena so zelo majhne, zato v obdobju brez paše stradajo, brez hrane pa niso sposobne preživeti. Zaradi neprimerne zaloge hrane se lahko pojavijo bolezenski znaki (npr. dizenterija) in skrajša življenjska doba čebel v gnezdu. **Najpogosteje omenjeni toksin v prehrani čebel je spojina hidroksimetilfurfural (HMF).** Gre za kontaminant, ki pri višjih temperaturah nastaja v medu in sirupih, kot sta invertni sladkor in sirup z visoko vsebnostjo fruktoze ali HFCS (High-fructose corn syrup, koruzni sirup z visoko vsebnostjo fruktoze). Vsebnost HMF v medu se povečuje tudi ob dolgotrajnejšem skladiščenju. Ob pojavu izginjanja čebeljih družin (angl. CCD, Colony collapse disorder) kot enega izmed potencialnih vzrokov te motnje omenjajo tudi zastrupitev s HMF v hrani čebel (v sirupih za krmljenje čebeljih družin).

HMF nastaja s kislinsko katalizirano dehidracijo sladkorjev, še posebej fruktoze. Z drugimi besedami, višji sladkorji (polisaharidi) se ob dodani kislini in pri povišani temperaturi pretvorijo v nižje sladkorje (monosaharide), pri tem pa nastaja spojina HMF. Prav zaradi te lastnosti je visoka vrednost HMF lahko tvegana za krmljenje družin z invertnimi sladkorji in HFCS (Brodschneider in Crailsheim, 2010). Vpliv vsebnosti HMF na dolgoživost čebel sta ugotovljala Barker in Lehner (1978). Kot je pokazala raziskava, so v kletkah najbolj preživele čebele, ki so bile krmljene s sladkorno raztopino (50 odstotkov jih je preživel 56 dni). Hitreje so odmirale tiste, ki so bile krmljene z medom (31 dni) oziroma s koruznim sirupom z visoko vsebnostjo fruktoze oz. HFCS (37 dni). Raziskave vpliva HMF na čebele so pokazale, da je sladkorna raztopina z vsebnostjo 150 mg/kg HMF vplivala na čebele tako, da jih je v 20 dneh odmrlo 59 odstotkov. Pri manjši vsebnosti HMF v

raztopini, to je 30 mg/kg, jih je v 20 dneh odmrlo le 15 odstotkov, podoben rezultat je bil tudi v kontrolni skupini (Jachimowicz in Sherbiny, 1975). Sklepamo lahko, da za **čebele ni škodljivo, če je v kilogramu sirupa do 30 mg HMF.** LeBlanc je s sodelavci (2009) preizkušal nastajanje HMF v sirupu HFCS, ki ga je 69 dni skladiščil pri temperaturi 40 °C. Po tem obdobju je v sirupu nastalo 250 mg/kg HMF. Z njim so poskusno krmili čebele delavke in izkazalo se je, da je bila njihova smrtnost v kratkem času visoka. Kakor koli, če primerjamo čebele v kletkah in tiste v panju, lahko sklepamo, da imajo panjske čebele možnost razredčiti tekočo hrano, saj se s tem zmanjša verjetnost zastrupitve s HMF. Prav nasprotno je pri poskusnih čebelah v kletkah, saj te sirupa ne morejo razredčiti.

Slovenska raziskava vsebnosti HMF v sirupih

V naši raziskavi smo v okviru Uredbe določali vsebnost HMF v sirupih, ki smo jih uporabili za krmljenje poskusnih družin, in v skladiščeni hrani v satju. V pripravljeni raztopini belega rafiniranega sladkorja je bila vsebnost HMF enaka nič. V raziskavi so Ruiz-Matute in sodelavci pri čebelarjih vzorčili sladkorno raztopino za analize in vsebnosti HMF v vzorcih prav tako niso ugotovili. Rafinirani beli sladkor v trdni obliki je v 99,9 odstotka čist in ne vsebuje drugih spojin, nasprotno pa HFCS poleg fruktoze vsebuje še glukozo, oligosaharide,



Vzorčenje zalog hrane v satju družin. Če je vsebnost HMF manj kot 30 mg/kg za čebele ni nevarnosti zastrupitve.

* dr., Kmetijski inštitut Slovenije

žveplov dioksid, produkte hidrolize in pektine (LeBlanc, 2009). Pri poskusih v kletkah dalj časa živijo tiste čebele, ki imajo na voljo čisti sladkorni sirup (glej SČ, št. 1, 2013, Čebelji fitness II. del; Barker in Lehner, 1978; Jahimowicz in Sherbiny, 1975). V komercialnih sirupih smo ugotovili, da vsebujejo od 4,4 do 48,8 mg/kg HMF (Preglednica 1). Dva meseca po zadnjem krmljenju smo vsebnost HMF določili v vzorcih hrane, skladiščene v posameznih poskusnih družinah. Kot se je izkazalo, je bila povprečna vsebnost HMF od 5,57 do 8,49 mg/kg. Na podlagi naših rezultatov lahko sklepamo, da je bila hrana v obliki sladkorne raztopine in komercialnih sirupov primerne za krmljenje družin.

Preglednica 1: Povprečna vsebnost HMF v vzorcih sirupov in hrane v satju poskusnih čebelijih družin; število družin je prikazano v oklepaju. Družine smo zadnjič krmili 14. septembra 2012. Hrano v satju posameznih družin smo vzorčili 7. novembra 2012.

Vrsta vzorca	HMF (mg/kg)
Glukozno-fruktozni sirup	4,4
Hrana v satju (n=4)	6,61 (± 2,03)
Saharozno-fruktozni glukozni sirup	23,8
Hrana v satju (n=5)	8,49 (± 3,16)
Fruktozno-glukozni saharozni sirup	48,8
Hrana v satju (n=5)	5,57 (± 1,23)
Sladkorna raztopina	0,0
Hrana v satju (n=5)	3,75 (± 2,00)

Ruiz-Matutova (2010) ugotavlja, da je bila vsebnost HMF v sirupih HFCS različnih proizvajalcev manj kot 40 mg/kg (tj. mejna vrednost za med, kot to določa Pravilnik o medu), povprečna vsebnost pa je bila 23,5 mg/kg. Vzorcili so še nekaj sladkornih sirupov in sirupov HFCS, ki so jih čebelarji pripravljali doma, rezultati pa so bili že bolj spremenljivi. V sirupih je bil povprečni HMF 64,6 mg/kg, v sladkornih raztopinah pa je bila njegova vsebnost zelo majhna oziroma ga ni bilo. Vzrok visoke vsebnosti HMF pri čebelarjih je bilo neprimerno skladiščenje HFCS (posode s sirupom so bile 12 mesecev skladiščene na sončni strani objektov), poleg tega pa vsebujejo fruktozo, ki je kar 40-krat bolj dozvetna za nastanek HMF kot glukoza (Kuster, 1990). **Nastanek invertnega sladkorja povzročijo mineralne ali organske kisline, ki hidrolizirajo saharozo, vendar je sirup v takšni sestavi za čebele toksičen.** Za čebele neškodljiv invertni sladkor dobimo z encimsko hidrolizacijo sladkorjev (Bailey, 1966).

Sirupi, ki vsebujejo veliko fruktoze, so po svoji osnovni sestavi podobni sestavi medu. **Poglavitni sestavini sta fruktoza in glukoza, precej**

je tudi oligosaharidov, vendar je njihova količina majhna. Zaradi teh lastnosti in tudi ugodne cene je ponekod (v ZDA) uporaba HFCS priljubljena tudi pri čebelarjih. Pri krmljenju družin s sirupi moramo več pozornosti nameniti primernemu skladiščenju, še posebej pazljivi pa moramo biti, če se odločimo, da bomo invertni sirup pripravljali sami. Po krmljenju čebelijih družin je namreč potrebne precej pazljivosti. **Ta ne sme biti usmerjena zgolj v zaščito in preskrbo naših čebel, ampak moramo poskrbeti tudi in predvsem za primerno kakovost čebelijih pridelkov, v katerih ne sme biti ostankov sladkorne raztopine ali drugih sirupov.**

Prihodnjič bomo pod drobnogled vzeli sladkor in njegove vplive na kakovost medu. Od kod izvira sladkor v komercialnih sirupih? Kaj čebele skladiščijo po krmljenju? Razkrili bomo tudi nekaj lastnosti »nepravega« medu. ■

Viri:

- Bailey, L. (1966): *The effect of acid-hydrolyzed sucrose on honeybees.* Journal of Apicultural Research, št. 5, str. 127–136.
- Barker, R. J., Lehner, Y. (1978): *Laboratory comparison of high fructose corn syrup, grape syrup, honey, and sucrose syrup as maintenance food for caged honeybees.* Apidologie, št. 9, str. 111–116.
- Brodtschneider, R., Crailsheim, K. (2010): *Nutrition and health in honey bees.* Apidologie, št. 41, str. 278–294.
- Jachimowicz, T., Sherbiny, E. (1975): *Zur Problematik der Verwendung von Invertzucker für die Bienenfütterung.* Apidologie, št. 6, str. 121–143.
- Kuster, B. F. (1990): *Hydroxymethylfurfural (HMF). A review focusing on its manufacture.* Starch, št. 42, str. 782–783.
- LeBlanc, B. W., in sod. (2009): *Formation of Hydroxymethylfurfural in Domestic High-Fructose Corn Syrup and Its Toxicity to the Honey Bee (Apis mellifera).* Journal of Agricultural Food Chemistry, št. 57, str. 7369–7376.
- Ruiz-Matute, A. I., Weiss, M., Sammataro, D., Finely, J., Luz Sanz, M. (2010): *Carbohydrate composition of high-fructose corn syrups (HFCS) used for bee feeding: effect on honey composition.* Journal of Agricultural Food Chemistry, št. 58, str. 7317–7322.

**DOLINŠEK MARJAN S.P.,
IZDELAVA ČEBELARSKE OPREME,
MD OPREMA**



Gladež 27
1411 Izlake
mobi: 041 985 313
tel.: 05 973 05 36
e-mail: dolinsek.marjan@gmail.com

**Pri nas izdelujemo dve velikosti ometalnikov
in sončne topilnike iz nerjavne pločevine po
ugodnih cenah.**



Vpliv kumafosa na medonosno čebelo (V. del)

Danilo Bevk*, danilo.bevk@gmail.com

V seriji člankov sem predstavil ugotovitve raziskav o vplivu kumafosa, ki je aktivna snov pripravkov Perizin in CheckMite, na vedenje čebel. Pokazale so, da se je pri čebelah, ki so prejele 2 ali 5 μg kumafosa, zmanjšala njihova sposobnost vračanja v panj, da so bile pašno manj dejavne, da so vrstnicam s trofalakso dajale manj hrane in da so dosegle slabše rezultate pri učenju.

Uporabljene vedenjske metode so se pokazale kot zelo primerne za ocenjevanje vpliva kumafosa na medonosno čebelo. V primerjavi z drugimi raziskavami so bili v našem primeru ti vplivi opaženi že pri veliko manjših odmerkih kumafosa. Na podlagi tega lahko sklepamo, da se njegovi učinki prej (že pri nižjih odmerkih) pokažejo pri vedenju čebel kot pa na tkivni ali celični ravni. Vedenjske metode so zato nepogrešljive pri ugotavljanju subletalnih vplivov pesticidov.

Koliko kumafosa prejmejo čebele?

Pomembno vprašanje pri vrednotenju teh rezultatov je, kolikšnim odmerkom so čebele dejansko izpostavljene med zdravljenjem s Perizinom. Ob enkratnem zdravljenju čebelja družina prejme 1 ml Perizina (razredčenega s 49 ml vode) oziroma 32 000 μg kumafosa. Perizin čebelarji uporabljajo pozno jeseni ali zgodaj pozimi, ko so družine manj številčne. Če ima družina takrat 16 000 delavk, teoretično vsaka prejme 2 μg kumafosa. Vendar so ugotovili, da čebele ne zaužijejo vse raztopine, ampak le približno četrtino (Buren in sod., 1992), glede na to pa ob enakomerni razporeditvi vsaka čebela prejme 0,5 μg tega sredstva. Ker je treba v presledku enega tedna postopek ponoviti, vsaka čebela teoretično skupaj prejme 1 μg kumafosa.

Glede na naše ugotovitve tak odmerek še ne vpliva na vedenje čebel. Ker pa razporeditev kumafosa znotraj družine ni enakomerna (Buren in sod., 1993), nekatere čebele gotovo prejmejo odmerke, ki vplivajo na njihovo vedenje (vsaj 2 μg). Glede na to, da je v 10 μl raztopine Perizina 6,4 μg kumafosa, čebela prejme 2 μg že, če zaužije 3,1 μl raztopine. Zdravljenje s Perizinom zato verjetno vendarle vpliva na vedenje vsaj dela delavk. Kolikšne odmerke prejmejo po šestih tednih uporabe sredstva



CheckMite, ni znano. Ker so pri uporabi tega sredstva čebele kronično izpostavljene kumafosu in ne zgolj akutno kot v naši raziskavi (oziroma pri uporabi Perizina), so vplivi lahko tudi drugačni.

Rezultati so pokazali, da kumafos vpliva na števila za čebelo pomembna vedenja, ki so med seboj tudi precej povezana. Prenos hrane vpliva npr. na komunikacijo in s tem na širjenje informacij o paši, to pa vpliva na pašno vedenje. Na pašno dejavnost vpliva tudi sposobnost učenja. Zmanjšana sposobnost vračanja v panj pa kaže na manjšo sposobnost orientacije, zato imajo čebele verjetno tudi zmanjšano sposobnost vračanja na pašo. Vse skupaj lahko povzroči zmanjšano preskrbo čebelje družine s hrano. Ena večjih težav v čebelarstvu je prav pomanjkanje hrane.

Ker Perizin praviloma uporabljamo samo pozno jeseni in zgodaj pozimi, ko čebele ne letajo na pašo, tovrstni vplivi verjetno niso tako škodljivi. Ker pa ga nekateri uporabljajo tudi poleti za zatiranje varoj v rojih, bi se utegnili pokazati tudi negativni vplivi. Zaradi časa uporabe je sicer verjetno bolj problematično sredstvo CheckMite. V nasprotju s Perizinom ga uporabljamo pozno poleti, torej v obdobju, ko po navadi primanjkuje paše, zato so motnje lahko še toliko bolj škodljive. Pri uporabi kumafosa bi zato morali biti še posebej previdni poleti.

Uporabljati ali ne uporabljati kumafos?

Ker čebele v boju z varojami ne morejo preživeti brez čebelarjeve pomoči, si je dandanes skoraj nemogoče predstavljati čebelarjenje brez akaricidov. Ti so nujno zlo. Izbiramo lahko le med tem, katere(ga) bomo uporabili. Uporaba kumafosa ali kakega drugega sintetičnega akaricida je za čebele

* dr., Nacionalni inštitut za biologijo

(vsaj kratkoročno) boljša rešitev, kot če ne uporabimo nobenega. Kljub temu pa menim, da bi vendarle morali dati prednost apitehničnim ukrepom in tako imenovanim naravnim sredstvom. Ne zato, ker bi bila ta sredstva za čebele povsem nenevarna in brez stranskih vplivov, temveč zato, ker se ne kopičijo v panju, so naravna sestavina medu in ker so vsekakor manjše tveganje za porabnike. Velika prednost naravnih akaricidov v primerjavi s sintetičnimi je tudi ta, da varoje nanje ne postajajo odporne. In končno, kako lahko od kmetov pričakujemo opuščanje rabe pesticidov, sami pa bi v panje še naprej vnašali sintetične akaricide?

V boju z varojami bi morali veliko več pozornosti nameniti tudi selekciji odpornejših čebel. V tujini se precej ukvarjajo s tem in dosegajo zanimive rezultate. Zato bi morala biti naš dolgoročen cilj kranjska čebela, ki bi bila sposobna preživeti brez zdravljenja. Do takrat pa dajmo pri zatiranju varoj prednost naravnim sredstvom. ■

Novice iz sveta

Franc Šivic, franc@silvaapis.si

Francija



Od 27. do 29. oktobra 2012 je v mestu Agen potekal prvi evropski kongres čebelarstva, nekakšna evropska različica Apimondie. Predavatelji so bili v veliki večini francoski strokovnjaki, teme pa zelo različne, od vzreje matic, tehnologije čebelarjenja, problema gensko spremenjenih rastlin, zastrupitev čebel, oprasha do apiterapije. V okviru zadnje so bila na programu štiri predavanja:

1. Ali je med povzročitelj alergije na cvetni prah ali nas varuje pred to alergijo? Po besedah dr. Claude Nonotte Varly ljudska medicina obravnava med kot zdravilo proti »senenemu nahodu«, čeprav za to nima pravih dokazov. Po drugi strani je uradna medicina do tega vprašanja dokaj kritična. Če so dokazani posamezni primeri alergije na cvetni prah v medu, pa je mogoče tudi raziskati, kako in zakaj lahko pelod v medu pripomore k ozdravitvi alergije.

2. Svet čebel, vir flavonoidov – Po besedah prof. Alaina Bekaerta sta neizčrpen vir flavonoidov cvetni prah in propolis. Preverjen vpliv flavonoidov na

Zahvala

Dr. Jasni Kralj se zahvaljujem za prizadevno mentorstvo, tudi med hudo boleznijo, ki ji je tik pred koncem preprečila, da bi dočakala njegov sad ... Za pomoč in podporo se zahvaljujem tudi somentorju prof. dr. Andreju Čoklu in sodelavcem Oddelka za entomologijo na Nacionalnem inštitutu za biologijo. Prof. dr. Janku Božiču pa se zahvaljujem zato, ker me je še kot študenta uvedel v skrivnostni svet čebel.

Viri:

Buren, N. W. M., Marien, A. G. H., Velthuis, H. W. V. (1992): *The role of trophallaxis in the distribution of Perizin in a honeybee colony with regard to the control of the Varroa mite*. Entomol. Exp. Appl., št. 65, str. 157–164.

Buren, N. W. M., Marien, A. G. H., Velthuis, H. W. V. (1993): *The effectiveness of systemic agents used to control the mite, Varroa jacobsoni, in colonies of the honey bee, Apis mellifera depends on food distribution patterns*. Apidologie, št. 24, str. 33–43.

zdravje je dvojen. Po eni strani znižujejo krvni tlak in preprečujejo nastajanje krvnih strdkov, po drugi pa preprečujejo nastanek Alzheimerjeve in Parkinsonove bolezni.

3. Delovanje peloda na presnovo v različnih življenjskih obdobjih človeka – Kot sta povedala Patrice Percie du Sert in dr. Nicolas Cardinault, se vsako starostno obdobje človeka zelo razlikuje zlasti po fiziologiji. Pri tem se zastavlja vprašanje, kdaj in kakšne vrste peloda uživati, da bomo v vsakem starostnem obdobju zadostili vse naše presnovne potrebe.

4. Čebela je živo zdravilo – Maryse Pioch, profesorica športne vzgoje, ki je obolela za multiplo sklerozo, je na kongresu povedala: »Vsem obolelim za multiplo sklerozo, ki obupujejo, ker ne morejo narediti ničesar, da bi ozdraveli, želim povedati, kako sem svojo usodo vzela v svoje roke. Apiterapija namreč vsakega prostovoljca zavezuje, da najprej sam naredi nekaj za svoje zdravje. Idealno je seveda to storiti ob pomoči zdravnika, kljub temu da ni preprosto najti takega, ki verjame v učinkovitost čebeljega strupa in vseh drugih čebeljih pridelkov.« Nekdanja vrhunska športnica, ozdravljena Maryse Pioch je sicer tudi avtorica knjige »Čebele so ozdravile mojo multiplo sklerozo«. Verjetno bi o svojem uspešnem boju s to zahrbtno boleznijo, za katero še ni pravega zdravila, marsikaj podobnega pove-

Foto: Internet



1. evropski kongres čebelarstva

dal tudi naš znani čebelar Tone Tome iz Tacna pod Šmarno goro.

Franc Šivic

Vir: Dossier (2012): *1er Congrès européen de l'apiculture*. Abeilles et fleurs, št. 10, oktober 2012, str. 19.

Hrvaška



Prav tako kot v Sloveniji tudi na Hrvaškem že dve leti izvajajo program nadzora in zatiranja varoj. Najpomembnejše sredstvo za zatiranje varoj, predpisano v tem programu, je nam dobro znano sredstvo CheckMite z učinkovino kumafos, ki je v EU registriran za zdravljenje čebel in za katerega je predpisana tudi najmanjša sprejemljiva količina ostanka v medu.

Glede na dobro znane podatke o strupenosti kumafosa se del hrvaških čebelarjev med drugim upravičeno sprašuje, kaj se skriva v sredstvu CheckMite in kako to, da glede na mnenje Hrvaškega zavoda za toksikologijo:

- to sredstvo ni uvrščeno v II. skupino strupov in mu ni dodeljena oznaka T s predpisano mrtvaško glavno in prekrizanimi kostmi;
- njegova uporaba ni strogo nadzirana z natančno evidenco uporabnikov tega strupa;
- je sredstvo mogoče kupiti v prodajalnah čebelarstva opreme, v katerih prodajajo tudi čebelje pridelke, predvsem med, saj je to zaradi njegovih škodljivih vplivov nesprejemljivo;
- ni upoštevana uredba zakona o strupih, po kateri je treba v prostorih, v katerih poteka proizvodnja ali prodaja tega sredstva, obvezno hraniti tudi protistrup;
- aktivna snov na Hrvaškem ni registrirana kot pesticid, zaradi česar zanj tudi ni predpisana najmanjša sprejemljiva količina ostanka v medu in drugih čebeljih pridelkih.

Na koncu komentarja se čebelarji sprašujejo, zakaj odgovorne institucije tako brez sramu zastrupljajo Hrvaško, izražajo pa tudi upanje, da bo kmalu znano, kdo si je v tej umazani in nevarni spletki omastil brke.

Vlado Auguštin

Vir: <http://www.pcelinjak.hr/index.php/Vijesti-i-obavijesti/to-se-krize-u-cheskitu.html>

Etiopija



Dr. Nicola Breadbear, predsednica Komisije za pospeševanje čebelarstva v državah v razvoju pri Apimondii, mi je sredi decembra lani sporočila, da je prek svoje revije Bees for Development Journal, sprožila dobrodelno akcijo za pomoč čebelarjem v severnem delu Etiopije. Na tem območju so v preteklosti z nespametno uporabo herbicidov ter z



Foto: Franc Šivic

V Etiopiji so panji pogosto obešeni na vejah visoko na drevesih, kjer so varni pred tatovi in živalmi.

izsekavanjem in požiganjem gozdov uničili velik del čebelje paše, to pa je ogrozilo obstoj tamkajšnjega čebelarstva. Zbrali so že 3500 funtov, s katerimi bodo postavili veliko drevesnico za vzrejo medovitih dreves in grmov, v njej pa bodo tudi učili domačine, kakšen naj bo njihov odnos do okolja. Dr. Breadbearova, ki pospešuje čebelarjenje med najbolj revnimi v Afriki, mi je med najinim doslej zadnjim srečanjem v Buenos Airesu povedala, da lahko ena mati, če zna ravnati s čebelami, s prodajo medu, ki ga pridelava v dveh do treh panjih, prehrani svojo družino. Seveda v okolju, kjer je na voljo dobra paša, takih pa je marsikje v Afriki še dovolj.

Franc Šivic

Vir: osebna korespondenca

Nemčija



Na čebelarskem inštitutu Celle so tri leta preučevali vplive različnih razmer na kakovost uskladiščenega medu. Ugotovitve raziskav naj bi med drugim pripomogle tudi k določitvi roka trajanja pridelka na napelkah. Poglejmo si nekaj ugotovitev.

Pri stalni temperaturi 4 °C se dolgo časa ni spremenil noben parameter kakovosti medu. Toda tak način hranjenja medu je predrago in zato negospodaren. Priporočljivo pa je njegovo skladiščenje pri temperaturi 15 °C, pri kateri se spremembe kakovosti pojavijo šele po treh letih in pol. Pri temperaturah od 18–25 °C se spremembe kakovosti pojavijo zelo hitro. Aktivnost invertaze se v treh letih zmanjša za polovico, diastaze pa v dveh. Pri omenjenih tempe-

raturah se hitro povečuje tudi vrednost HMF. Zgornja meja 15 mg/kg, ki velja za nemški kakovostni med, je dosežena že v manj kot enem letu, 40 mg/kg, ki velja za zgornjo mejo po evropskih predpisih, pa v dveh do treh letih. Poleg tega se pri medu, ki vsebuje več kot 18 odstotkov vode, pri omenjenih temperaturah lahko že po nekaj tednih pojavi kisanje oz. vrenje. Hitrost povečevanja vrednosti HMF je odvisna tudi od vrste medu. Tako za lipov in gozdni med velja, da imata že neposredno po točenju razmeroma visoko vrednost HMF (lipov 5,1 mg, gozdni 4,4

mg), vendar se ta pozneje le počasi povečuje. Nasprotno pa je vrednost HMF pri spomladanskem cvetličnem medu in medu oljne ogrščice takoj po točenju 3,9 mg HMF, vendar se ta pozneje zelo hitro povečuje. Čebelar mora torej pri skladiščenju svojega pridelka upoštevati vse omenjene parametre in skrbeti, da najprej proda starejši med, šele potem pa novejšega.

Franc Šivic

Vir: LAVES (2012): *Im Honiglager*. Deutsches Bienen Journal, št. 12, december 2012, str. 12.

IZ PRAKSE ZA PRAKSO



Preizkus učinkovitosti štirih akaricidov

Jožef Novak – Ljubljana

Ker sem opazil, da so se varoje lani zelo razmnožile, sem se odločil, da bom preizkusil učinkovitost štirih različnih sredstev proti varojam: thymovar (ki smo ga čebelarji lani prejeli brezplačno), apiguard (ki smo ga smo čebelarji prejeli brezplačno leta 2011), mravljinčna in oksalna kislina. Sklepali bi, da je najcenejše zdravljenje tisto, za katerega smo prejeli brezplačno zdravilo. Po mojih izkušnjah temu ni tako. Od čebeljih družin, ki sem jih zdravil samo s thymovarjem, jih je propadlo deset.

Za ugotavljanje in zapisovanje števila odpadlih varoj sem si pripravil posebno preglednico, saj preglednica, ki smo jo dobili ob razdeljevanju zdravil, ne ustreza temu namenu. Sredstvi thymovar in api-

guard sem uporabil po navodilih veterinarjev NVI. Za vnos 85-odstotne mravljinčne kisline sem uporabil hlapihnike Medja; v vsakega sem nalil po en deciliter kisline in ga položil v medišče. Oksalno kislino sem uporabil s sublimiranjem s svojim aparatom, ki sem ga patentiral in ki je bil predstavljen v SČ 11/2011, str. 355. Učinkovitost sredstev sem preizkušal od 1. avgusta do 22. septembra 2012, torej po koncu najpomembnejših paš. Pripomnim naj še, da imata thymovar in apiguard zelo močan vonj, zato se ta prenese na stene panja in tudi v med.

Preizkus akaricidov sem izvedel v desetih čebeljih družinah. Po tri družine sem zdravil z mravljinčno kislino in s thymovarjem, po dve družini

Preglednica 1: Prvi krog zdravljenja in kontrole odpada s pričetkom 1. 8. 2012.

Št. družine	Vrsta zdravila	Zdravljenje čebel proti varozi, začetek zdravljenja 1. 8. 2012						Skupaj odpadlih varoj
		1. kontrola: 3. 8. 2012	2. kontrola: 6. 8. 2012	3. kontrola: 9. 8. 2012	4. kontrola: 12. 8. 2012	5. kontrola: 16. 8. 2012	6. kontrola: 18. 8. 2012	
1	mravljinčna kislina	156	104	102	120	110	115	707
2		126	110	126	105	250	167	884
3		56	121	143	101	165	160	746
4	oksalna kislina	162	163	180	100	105	120	830
5		20	158	172	30	101	115	777
6	Apiguard	26	25	26	25	125	116	343
7		10	161	180	150	104	155	855
8	Thymovar	44	11	21	50	126	110	362
9		25	42	33	101	150	180	531
10		22	36	34	30	54	85	260
SKUPAJ:								6295

pa s sublimacijo oksalne kisline in z apiguardom (Preglednica 1). Pozneje sem pri čebeljih družinah zdravila zamenjal. Družine, ki so bile zdravljene s thymovarjem, so bile pozneje zdravljene še z mravljinčno kislino in nasprotno. Družine, ki so bile zdravljene z apiguardom, so bile pozneje zdravljene še z oksalno kislino in nasprotno (Preglednica 2). Vsi rezultati odpada varoj (mrtvih in živih) so razvidni iz preglednic.

Iz preglednic je razvidno, da sem v vseh čebeljih družinah kontrolo s štetjem varoj izvajal istočasno vsak tretji dan. Tudi ure sem se zmeraj držal enake in sicer sem kontrolo vsakič začel izvajati ob 13. uri. Pri primerjavi preglednic 1 in 2 vidimo razliko v številu odpadlih varoj iz katere sklepam, da je bilo zdravljenje z oksalno kislino zelo učinkovito. Razlika je najbolj očitna pri družinah št. 6 in 7, ki sem jih prvo zdravil z Apiguardom in nato z oksalno kislino. ■

Preglednica 2: Drugi krog zdravljenja in kontrole odpada s pričetkom 4. 9. 2012.

Št. družine	Vrsta zdravila	Zdravljenje čebel proti varozi, začetek zdravljenja 4. 9. 2012						Skupaj odpadlih varoj
		1. kontrola: 7. 9. 2012	2. kontrola: 10. 9. 2012	3. kontrola: 13. 9. 2012	4. kontrola: 16. 9. 2012	5. kontrola: 19. 9. 2012	6. kontrola: 22. 9. 2012	
1	Thymovar	90	155	50	91	156	31	573
2		20	37	32	30	121	45	285
3		27	24	30	116	125	32	354
4	Apiguard	25	125	47	26	60	51	334
5		87	45	125	106	50	83	496
6	oksalna kislina	303	141	110	93	113	157	917
7		258	220	131	99	121	111	940
8	mravljična kislina	118	115	17	15	129	134	528
9		105	151	64	41	54	135	552
10		110	187	97	56	77	160	687
SKUPAJ:								5630



PE ČEBELARSKI CENTER MARIBOR
Streliška 150, Maribor - Tel/Fax: 02 / 331 80 10

Delovni čas: od ponedeljka do petka od 9. do 17. ure,
sobota: od 8. do 13. ure; v nedeljo zaprto.

GSM: 051/348-426

e-mail: jana.pp@amis.net

www.cebelski-center.si



Zaščitna oprema za čebelarjenje
Posode in točila za med
Sladkor in sladkorne pogače, sirup za čebele



Nudimo vam:
Voščene satnice AŽ, LR
Satniki AŽ - lipovi, rogljičeni
Panji AŽ, LR, LR 2/3
Drobni pribor



Kozarce za med
Pokrovčke s čebeljimi motivi
Stekleničke za propolis
Steklenice raznih oblik in velikosti
Kartonsko in plastično embalažo

Naročeno blago vam lahko pošljemo po hitri pošti,
pri večji količini pa po želji dostavimo na dom!

PE ČEBELARNA OB PARKU

Tyrševa 26, Maribor, Tel./Fax: 02/251 60 12

Delovni čas:

Pon., sre., pet. odprto od 9h - 17h

JANA - Trgovina, posredovanje, zastopanje - Jana Pušnik Pokrivač s.p., Maribor



Apiterapevtski čebelnjak – na kaj moramo biti pozorni pri gradnji?

Franc Grošelj*, franc.groselj@vitasan.si

Slovenci za čebelarjenje že stoletja uporabljamo čebelnjak. Gre za značilen objekt, ki je v takšni obliki znan samo pri nas. V novejšem času je čebelnjak vse pogosteje namenjen tudi apiterapiji. Na kaj moramo biti pozorni ob gradnji novega ali rekonstrukciji starega čebelnjaka za uporabo v apiterapiji? Pri apiterapiji v čebelnjaku gre pravzaprav za izvajanje terapije z vdihavanjem aerosola iz panjev. Izvajamo jo lahko na dva načina:

Vdihavanje skozi masko – V panj skozi odprtino v stropu ali steni priključimo inhalacijsko masko, pacient vdihava aerosol iz panja, pri vdihavanju pa mu pomaga električni ventilator. Pacient sedi na ustreznem stolu.

Naravno vdihavanje aerosola iz panjev – Pacient v čebelnjaku, v katerem so vratca panjev zadaj odprta – mrežnata okenca so seveda vstavljeni –, sedi ali leži na ustreznem ležišču, ki je lahko za panji, na njih ali na ustrezno prirejenem podstrešju čebelnjaka; otrok, ki je nemiren, lahko hodi ali se s spremljevalcem igra, da mu čas inhalacije hitreje mine. Pri gradnji oz. ureditvi čebelnjaka za apiterapijo moramo biti pozorni na nekatere detajle, kot sta npr. lokacija in dostop.

Lokacija čebelnjaka ne sme biti v gosto naseljenem okolju ali v bližini industrijskih objektov, ne sme biti v neposredni bližini cest z intenzivnim prometom, prav tako pa tudi ne v bližini kmetijskih površin, na katerih intenzivno škropijo rastline. Graditi ga moramo v okolju s čistim ozračjem, prijetno krajino brez hrupa, tako da bo že to sproščujoče vplivalo na obiskovalca.

Dostop mora biti urejen tako, da se bolnik približa čebelnjaku brez nevarnosti pika, torej od zadaj. Zelo primerno bi bilo nasaditi koridor, tj. pot, obdano z živo mejo. Na obe stranski steni čebelnjaka bi bilo primerno namestiti prozorne površine za brezskrbno opazovanje čebel. Ne pozabite na dovozno cesto k čebelnjaku, saj jo boste pogosto potrebovali za prihod in odhod bolnikov, ki se ne morejo gibati sami.

Število panjev – Če urejamo čebelnjak za vdihavanje skozi masko, zadostuje tolikšno število panjev, kolikor bo na voljo mask. Če pa urejamo čebelnjak za tako imenovano naravno vdihavanje,

mora biti celotna prednja stena čebelnjaka zapolnjena z naseljenimi panji. Po možnosti naj bodo to 12-satni AŽ-panji, lahko pa so tudi kakšni drugi, vendar ne pozabite, da morajo biti špranje med panji absolutno zatesnjene, tako da čebelji aerosol ne izhaja iz čebelnjaka. Vrata panjev so odprta ali jih snamemo, tako da aerosol lahko prosto izhaja v notranjost, čebele pa ne morejo. 12-satne AŽ-panje priporočamo zato, ker bomo v panju uredili plodišče na toplo stavbo, na sate bomo na obeh krajih nasadili plastična nasadila, ki jih uporabljamo pri nakladnih panjih, pod matično rešetko pa bomo na obe stranski steni pritrdili dva u-profila, na katera bomo zapeljali plodiščne sate povprek v toplo stavbo. Ob



Nov satnik brez uporabe žice in satnic

naselitvi roja v takšno plodišče naj bo v prvi satnik vdelana osnova satnice visoka nekaj cm, lahko pa tudi več, tako da bodo čebele gradile povprek, ne pa približno 30 stopinj iz linije, kot gradi roj, če ga nase-limo npr. v kranjiča ali v drug prazen panj. V medišču bomo obdržali hladno stavbo ter razklenili sate, tako da jih bo samo deset. S tem bomo lahko odstranili matično rešetko, saj bodo čebele v medišču naredile približno 5 cm debele sate, matica pa jih ne bo zalegla, ker bodo celice pregloboke. Tako bomo v panjih uporabljali čim manj kovin, v medišču pa bomo ohranjali deviško oziroma nezaleženo satje, ki ga bodo čebele ob ugodni paši pridno polnile z medom. Tako bo aerosol, ki bo izhajal iz panjev, neprimerno bolj naraven, saj v panjih ne bo prekuhanega voska, ki je lahko onesnažen z različnimi kemikalijami, ter nepotrebnih kovin, prav tako pa bo polovico manj tudi starega, že večkrat zaleženega satja –

* dr. med.

staro satje bo samo v plodišču. Aerosol je namreč zrak, v katerem je mešanica vlage, ki jo čebele z ventiliranjem izločajo iz panjev in tako znižujejo odvečno stopnjo vode v medu. Tako imenovano zorenje medu vsebuje tudi mešanico eteričnih olj, ki izhajajo ob zorenju medu in sušenju cvetnega prahu v panju, ter eteričnih olj, ki nastajajo pri propoliziranju satja in notranjih površin panja. Za nastajanje aerosola je zelo pomembna tudi gradnja satja, saj vosek lepo in prepoznavno diši že zunaj panja. V satnike bomo namesto žice vgradili dve pokončni letvici enake debeline, kot sta končni, mogoče kak milimeter ožji, zato ne bo več treba uporabljati in vgrajevati voščenenih satnic. Ker imajo čebele raje les kot žico, bodo pridno gradile satje, na ta način pa bomo iz panja izločili še nekaj kovine. Nekateri čebelarji bodo sicer do teh sprememb kritični, češ da bodo čebele gradile preveč trotovine. Ker čebele gradijo trotovino ob robu gnezda, jo bomo seveda pridno izrezovali in tako

zavirali razvoj varoj. Čebelarji bodo imeli nekaj več dela z urejanjem tople stavbe in izrezovanjem trotovine, jim pa zato ne bo treba napenjati žice v satnike, prav tako ne bo vgradnje satnic, pa tudi več voska jim bo ostalo za prodajo. Ko bodo čebele v medišču zgradile debelejša sate, bomo lahko odstranili matično rešetko, to pa bo imelo določene prednosti, saj ne bo več premeščanja satja v medišče in nevšečnosti, če nam matica uide navzgor. Plodišče v tako preurejenem 12-satnem panju je dovolj veliko, da ga ni treba širiti s premeščanjem zaleženih satov v medišče, ter dovolj veliko, da čebele ne bodo hitro rojile, aerosola pa bo več kot v 9- ali 10-satnih panjih. Seveda si lahko tako preuredijo panje tisti čebelarji, ki si bodo priskrbeli nove. V starih 9-, 10-, 11-satnih panjih sicer ne moremo urediti tople stavbe, lahko pa v njih uporabljamo satnike, opremljene z lesenima prečkama, in tudi to je pridobitev, ki jo je vredno uporabiti. ■

S KNJIŽNE POLICE

Peter Kapš, dr. med: Zdravljenje s čebeljimi pridelki

V začetku decembra 2012 je pri založbi Grafika Tomi iz Novega mesta zagledala luč sveta knjiga z naslovom **Zdravljenje s čebeljimi pridelki** in s podnaslovom **Apiterapija** izpod peresa nam že znanega novomeškega zdravnika ter čebelarja Petra Kapša. Delo obsega kar 390 strani, to pa daje bralcu, ki knjigo vzame v roke, slutiti, da je v njej zbrano vse dozdajšnje vedenje o apiterapiji. O tem se prepriča, ko si ogleda seznam literature, ki obsega kar 475 enot tako slovenskih kot tujih prispevkov in raziskav. Tako temeljitega in obsežnega znanja o apiterapiji, zbranega v eni sami publikaciji, doslej še nisem videl nikjer v tujini, zato gre avtorju vsa pohvala za njegov trud.

Po uvodu, v katerem so na kratko opisane čebelje paše in življenje čebel, avtor natančno prikaže sestavo in lastnosti medu, cvetnega prahu, matičnega mlečka, propolisa, čebeljega strupa in voska, pa tudi različne možnosti za pripravo teh čebeljih pridelkov za lajšanje simptomov ali celo za zdravljenje



Grafika Tomi
Novo mesto 2012,
390 strani
ISBN 978-961-269-837-9

različnih bolezni. Sam način njihove uporabe je sicer natančneje opisan v drugem delu knjige, v katerem avtor obravnava najpogostejše bolezni zgornjih dihal, srca in ožilja, prebavil, sečil, krvi in krvotvornih organov, kože

in še nekaterih drugih organov. Zelo koristna so navodila oziroma recepti, kako lahko sami ustrezno pripravimo čebelje pridelke za lajšanje in zdravljenje posameznih bolezenskih znakov.

Knjiga je napisana strokovno, vendar je zaradi razumljivega jezika dostopna slehernemu bralcu. Čebelarji smo pogosto v zadregi, kadar nas porabniki sprašujejo, za katere zdravstvene težave priporočamo ta ali oni čebelji pridelok. Knjiga dr. Petra Kapša nam bo pomagala, da bomo znali odgovoriti na vsako, še tako zapleteno vprašanje, ki nam ga bodo morda zastavili naši kupci. Zato jo toplo priporočam ne samo tistim, ki jih posebej zanima apiterapija, ampak vsem slovenskim čebelarjem. ■

Franc Šivic

Nakup nove knjige o apiterapiji

Čebelarska zveza Slovenije vam sporoča, da je novo knjigo dr. Kapša mogoče kupiti v tajništvu ČZS: tel.: 01/729 61 00, barbara.dimc@czs.si. Cena enega izvoda je 43,00 EUR (DDV je vključen), stroške pošiljanja plača kupec.



Čebelarjeva opravila v februarju

Franc Podrižnik – Kokarje, franjo.podriznik@gmail.com

V novejšem obdobju se je na našem območju uveljavil listovni AŽ-panj, ki je s standardiziranim, premičnim satjem odprl nove možnosti vzreje čebeljih družin. Zamenjal je kranjiče, s katerimi so čebelarili na roje in s prodajo širili našo kranjsko sivko po svetu. AŽ-panj zdaj uporablja več kot 90 odstotkov slovenskih čebelarjev. Novi standardi kakovosti čebeljih pridelkov kot varne hrane, brez ostankov nedovoljenih sredstev pa pred nas postavljajo nove zahteve. Znano je, da je edina primerna osnovna posoda za med deviško satje, saj to nikoli ni bilo izpostavljeno nedovoljenim kemičnim vplivom. Onemogočiti je treba tudi prehajanje sladkorja v med. Vse pogosteje je slišati, da je nujna ločitev plodišča kot vzrejnega dela panja od medišča kot osnovne posode za med, v skrajni različici tudi s satjem različnih dimenzij. Prevešanje plodiščnih satov v medišče torej ni več postopek dobre čebelarjeve prakse. Ob teh zahtevah je postal AŽ-panj z enojnim plodiščem za čebeljo družino na vrhuncu razvoja premajhen. Potrebam družine v tej fazi razvoja zadostuje tako imenovani trietažni AŽ-panj z dvema plodiščnima etažama. Donosi so večji kot v klasičnem AŽ-panju, vendar je poln izkoristek mogoč le ob zazimtvu dveh družin. Enotna mera satnikov omogoča prosto izmenjavo satja, seveda pa to samo po sebi še ne izključuje nedovoljenih ostankov v medu. Na vzhodu Slovenije je razširjen Kirarjev panj. V enojnem, prilagodljivem visokem plodišču na toplo stavbo lahko čebelja družina izkoristi vse faze razvoja. Dvojno nizko

medišče izpolnjuje tudi merilo varne hrane. Vprašanje je, zakaj ta panj kot plod domačega

znanja in dela ni bolj uveljavljen. Glede prilagodljivosti razvoju čebelje družine, donosa (ob rednih pašah), porabe časa, brzdanja rojilnega razpoloženja, vzreje matic, narejanja narejencev, ometencev itd. je izmed vseh gotovo najboljša rešitev nakladni panj. Ob uporabi matične rešetke nam različne višinske mere mediščnih in plodiščnih naklad zagotavljajo točenje medu samo iz deviškega satja. Ta panjski sistem je sicer najbolj razširjen po vsem svetu.

Očitno na razširjenost AŽ-panja vplivajo tudi dodatna dejstva. Naša tradicija je na strani listovnega panja in čebelnjaka, ki je poleg panjske končnice del naše bogate kulturne dediščine in posebnost v svetovnem merilu. V skladovnici čebelnjaka sta pred vremenskimi vplivi zaščitena tako panj kot čebelar. Ta panj je najprimernejši za prevozne enote. Znano je tudi, da lahko med v AŽ-panju bolj dozori, oziroma vsebuje manjši % vode. Ob upoštevanju starostne strukture čebelarjev ne moremo niti mimo dejstva, da je prekladanje težkih naklad napornejše od premeščanja satov v listovnih panjih. Ta problem je zdaj sicer nekoliko zmanjšan z nižjo mero naklad (2/3) in toplotno stabilnejšim nakladnim panjem iz gostega stiropora. Po mojem mnenju je – poleg drugih prednosti – čebelarjenje v nakladnih panjih za čebelarja prijetnejše in manj stresno za čebele. Idealnega panja ni, zato ob odločitvi upoštevajmo tudi, kaj želimo doseči z gojenjem čebel. Knjigi Slovensko čebelarstvo v tretje tisočletje obširno opisujeta vsa področja čebelarstva. Posebno zanimiva so poglavja, ki nakazujejo na spremembo dimenzij satnikov v listovnih panjih. Starejši čebelarji, ki že imajo AŽ-panje, verjetno teh izzivov ne bodo sprejeli. Pozitiven premik bi bil že nekaj dodatnih rezervnih panjev, v katere bi odlagali presežke pokrite zalege, ki smo jih doslej prevešali v medišča. Če v



Listovni AŽ-panj

medišče izpolnjuje tudi merilo varne hrane. Vprašanje je, zakaj ta panj kot plod domačega



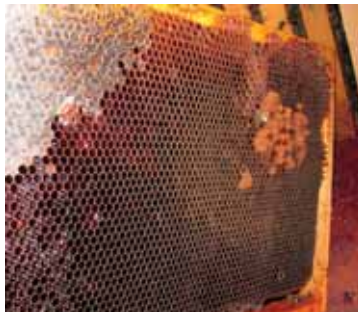
Različni nakladni sistemi



AŽ-nakladni sistem



Nakladni panji so bolj izpostavljeni kot skladoavnica AŽ-panjev v čebelnjaku.



Trotavost, izbočena zalega iz neoplojenih jajčec



Oslabitev družine in iztrebki na vložku so slab obet.

čebelnjaku ni prostora zanje, je najprimernejši GJ-panj (AŽ-nakladni panj), ki je tudi kompatibilen z LR-nakladnim sistemom. Dobimo nove družine, nosilce čebelarstva v prihodnjem letu in neoporečen med iz deviških medišč. Čebelarji začetniki pa imajo priložnost začeti novo pot.

V preteklosti so se s čebelarstvom ukvarjali na večini slovenskih kmetij, tako da je bil čebelnjak dolga leta sestavni del naše kulturne krajine. Po definiciji je čebelnjak prostor za življenje čebel in čebelarjevo delo. Kot temeljni sestavni del čebelarjenja je kulturna kategorija v človekovem življenju, delu in prostoru in zaseda posebno mesto v njegovi duši. Namenjen je predvsem čebelam in človeku, ki ga je postavil. Arhitekturno je čebelnjak enostavna konstrukcija, ki jo lahko zgradi tudi preprost rokodelc z dosegljivim in značilnim materialom, kot sta les in kamen. Po obliki in materialih je skladen z okoljem, zato je sprejet kot del narave same. Čebelnjak je na domačiji postavljen tako, da ne ovira in ni oviran, da je viden in za čebelarja zlahka dosegljiv, tudi s prevoznim sredstvom. Usmerjen je proti jugovzhodu, postavljen v zatišju, kjer ni močnega vetra, in je v dosegu pogleda. To so povzetki iz knjige Slovenski čebelnjak Boruta Juvanca, ki nakazujejo, kakšen naj bo naš čebelnjak. Načrt za postavitve čebelnjaka najdete tudi na spletni strani ČZS (http://www.czs.si/cebelar_cebelnjaki.php). Čebelnjak spada med pomožne kmetijsko-gozdarske objekte. Po pravilniku (napovedana je sprememba) je to manjša pritlična stavba, katere streha je hkrati strop nad prostorom s panji. Njena tlorisna površina obsega največ 20 m², višina, merjeno od terena do kapi, in razpon nosilnih delov pa sta največ 3 m. Seveda je takšna stavba za večje čebelarje premajhna. Pri odločitvi za primeren prostor je poleg že povedanega pomembna tudi bližina vodnih in pelodnih virov, še posebej v spomladanski razvojni dobi in poletnem brezpašnem obdobju. Raznovrstne medovite rastline v premeru 1 km bodo zagotovile dobro izrabo paše. Pozorni moramo biti še na oddaljenost od so-

sedov in preletni koridor, kajti čebele so v določenih obdobjih lahko tudi nadležne.

V notranjosti objekta mora biti prostor za delo s čebelami ločen od prostora za točenje. V prostoru s panji mora biti zagotovljen hiter izpust čebel na prostost. Dovolj mora biti odlagalnih površin za različno opremo. Nujna je tudi neoporečna tekoča voda za umivanje rok.

Opravlila v februarju

»Dan gor, sneg dol.« Prav na novo zapadli sneg nam za kratek čas oteži dostop do oddaljenih čebelnjakov. Kmalu si v rednih zaporedjih sledijo vse pogostejše odjuge. Narava se prebujala. Teloh z zaprtimi glavicami sili izpod snega, na prisojnih legah pa jih že pogumno odpira. Po gozdnih obronkih, mejicah in ob potokih opazimo vedno več rumenorjavih cvetov leske in jelše. Ob ugodnem jugozahodniku in pri temperaturi več kot 8 °C čebele to ponudbo narave pograbijo z vsemi nožicami. V panje nosijo prve kroglice cvetnega prahu. Cvetni prah (tudi pelod ali obnožina) je beljakovinska hrana, ki jo čebele potrebujejo za obnovo organizma in vzrejo zaroda. S cvetov teloha lahko prinesejo tudi že vzorec nektarja za pokušino in spodbujanje matic k zaleganju. Zelo pomembno je, da so v tem obdobju ti viri, vključno z vodo, na dosegu zmožnosti letenja, torej čim bližje.

Po vedenju čebel na bradah sklepamo o stanju družine. Polni koški cvetnega prahu na njihovih nožicah so dober znak. Živahno prhutanje s krili pred žrelom ureja klimo v panju in kaže na dobro kondicijo družine. Seveda ne vemo, ali so razmere v panju primerne za zdravo bivanje, predvsem ali so medene zaloge ob gnezdu zadostne. Če smo družine pravilno pripravili na zimo, to ne bi smel biti problem. Sumljivo je nemirno in dolgotrajno pohajkovanje čebel na bradah, kot da bi nekaj iskale. Vnosa

cvetnega prahu ni, panj je glasnejši in se ne umiri. Družina je verjetno brezmatična, torej je obsojena na propad. Matico smo morda poškodovali ob zimskem zdravljenju ali ob enem zadnjih jesenskih posegov. Posredujemo šele ob toplejšem vremenu, tj. pri temperaturi več kot 12 °C, ko se gruča raztegne. Zdravemu osirotelcu brez zalege lahko pridružimo rezervno družino ali pa zelo oslabiljenega pridružimo močni družini. Za takšne posege je idealen nakladni panj. Nakladdo z osirotelcem preprosto podstavimo pod dobro družino. Pokrita grbasta zalega je posledica neoplojenih jajčec preobražene čebele trotoвке, neoprašene matice ali stare matice, ki je porabila vse seme. Takšne družine ni dobro združevati, ker lahko v dobri družini izgubimo matico. Zapremo žrelo panja in čebele stresemo na toplo podlago, nekaj deset metrov od čebelnjaka. Čebele si izprosijo vstop v druge panje, trotoverka (ali več trotovk) pa ostane zunaj. Trotovsko satje je najbolje čim prej pretopiti. Lepo medeno satje shranimo za hrano družinam in poznejše narejence. Panj pozneje naselimo z že razvito rezervno družino.

Nekateri znaki nam lahko zbudijo sum, da je zdravstveno stanje čebeljih družin slabo.

- Čebele ne morejo poleteti in padajo na tla. Če čebela ne more odleteti niti po segrevanju v dlaneh, posumimo na pršičavost (zadnje čase je ta pojav redkejši).
- Pročelja panjev so onesnažena z večjimi, podolgovatimi iztrebki, ki lahko vsebujejo slabo predelan cvetni prah. Če so iztrebki tudi v notranjosti panja, posumimo na nosemo. Pokličite pristojnega veterinarja. Ker se okužba širi tudi prek iztrebkov, je nujna dezinfekcija panjskih pročelij in naletne deske. V obeh primerih pred različnimi panji zberemo

100 mrtvic in jih v papirni embalaži oddamo veterinarju. Začasno lahko mrtvice zamrznemo.

Ob prvih pašah oživijo tudi zaspanci, ki dotlej še niso izletavali. Navadno so to dobre družine z mladimi maticami. Če je družina odmrla, skušajmo ugotoviti vzrok. Pri teh opravilih čebelarjem začetnikom priporočam pomoč izkuščenega kolega ali terenskega svetovalca, ob morebitnem odmrtnju večjega števila pa naj obvezno pokličejo območnega veterinarja. In na kaj lahko naletimo?

- V panju ni čebel, medene zaloge pa so skoraj nedotaknjene. Lahko gre za varozo, ki je posledica razvoja prevelikega števila varoj. Napadene čebele so panj preprosto zapustile, lahko celo v roju. Izginotja čebeljih družin so tudi pri nas vse pogostejša.
- Odmrla je celotna gruča. Precej čebel je zapičenih v celice. Ob gnezdu ni mednih zalog. Ob nizkih temperaturah je strnjena gruča zaščitila zalego, ob tem pa je izgubila stik s hrano. Zapremo žrela, da onemogočimo dostop drugim čebelam. Ob priložnosti bomo panje očistili ter jih razkužili bodisi v lugu bodisi z obžiganjem. Mrtvice oddamo v analizo. Uporaba medenih satov je priporočljiva šele, če so rezultati analize primerni.

Z novim življenjem se v panjih povečuje poraba hrane, še posebej pri močnih družinah v nakladnih panjih. Na to kaže podnični vložek z drobirjem po celotni dolžini ulic. Posledica prezgodnjega pomika družine, ki je jeseni sedela na srednjih satih, proti steni panja je lahko tudi izguba stika s hrano. Ob toplem vremenu na hitro izločimo izpraznjene sate, gnezdo premaknemo za sat ali dva proti sredini in dodamo medene zaloge. Sate iz hladne shrambe ogrejemo. V gnezdo ne posegamo! ■

Prášički (5s, 7a). Vse vrste AZ panjev, vse vrste trotovnih AZ panjev, pitainiki Francič. Vsak panj vsebuje testno rešetko za varjo.
NOVO: AZ in LR naklade, globoki AZ panji za krmiljenje čebel s "kanglico", AZ 11+3

Izdehujemo tudi vse ostale vrste panjev. Panji so izdelani iz lepšnega smrekovega lesa in so rogljičeni. Kupljeno blago vam pošljemo tudi po hitri pošti.

Mizarstvo in čebelarstvo Kočot
 Sečka 13, 3203 Nova Cerkev
 GSM.: 041 805 179
 miroslav.kocot@siol.net

Griža – vzrok zimskih izgub čebeljih družin

Mira Jenko Rogelj*, mira.jenkorogelj@vf.uni-lj.si

Pojav grižavosti čebel je eden izmed pogostih vzrokov februarskega propada čebeljih družin. Za to obdobje so zaradi nižje zunanje temperature značilni redki čistilni izleti in zaradi intenzivnejšega zaleganja kot januarja tudi večja poraba hrane.

Klinična slika

- Čebelja družina je nemirna. Čebele z napetimi zadki se iztrebljajo na bradi, panjski končnici, pogosto kar po satju v notranjosti panja.
- Ob pritisku na zadek, blato brizgne iz njega.
- Blato je redko, kašasto vodeno in od svetlo rume do rjave barve.
- Čebele množično odmirajo v panju. Pogosto zapuščajo panje tudi ob slabem in hladnem vremenu.

Vzroki

- Čez zimo vsakršno vznemirjenje čebel poveča porabo hrane. Najprej je treba **poskrbeti za prehodnost žrel** (odstraniti mrtve čebele, očistiti led, sneg in morebitni material, ki ga nosi veter iz okolice) ter preveriti, ali smo preprečili dostop mišim, rovkam in pticam. Panjev po nepotrebnem **ne smemo odpirati!**
- V minulih sezonah lahko del škode pripišemo tudi hrani na tržišču (kot so bili različni sladki pekovski nadomestki, ki so mamili zaradi malce nižje cene). Ta je ob mešanju različnih neustreznih vitaminsko-beljakovinskih dodatkov za čebele neprimerna.
- Zgodnje zaleganje matic je povezano tudi s predčasno povečano porabo hrane, slabljenjem družin in ugodnejšimi razmerami za nastanek griže.
- Iztrebljanje čebel je v obdobju od januarja do aprila pogosto oteženo zaradi daljših hladnejših obdobji.

- Brezmatičnost.
- Prezgodnja dražilna krmljenja (z dodatki cvetnega prahu).
- Pojav bolezni (nosemavost, pršičavost, druge bolezni, ki se razvijajo počasi).
- V praksi se je pokazalo, da problema obilnih jesenskih manovih paš (bršljan, macesen, smreka) na Gorenjskem ne moremo odpraviti z dopolnitvijo zimske zaloge zgolj z dvema do tremi litri sladkornega sirupa na panj. Od otoplitev odvisna medenja, predvsem bršljana, se pojavljajo še septembra in oktobra.

Kadar preti nevarnost izropanja družin in hitrejšega razvoja nosemavosti, je treba takim družinam **pomagati**.

- Zaradi morebitnega pojava kužnih bolezni moramo poklicati pristojnega veterinarja, da bo odvzel vzorce in jih poslal v laboratorijski pregled.

Po izključitvi kužnih bolezni čebel:

- zaradi neprimerne hrane je potrebno kapljično dodajanje tople sladkorne raztopine v razmerju 1 : 1 ali mehke invertne pogače po navodilu svetovalne službe JSSČ;
- mrtve čebele je treba sežgati;
- pročelja panjev in vse onesnažene dele je treba oprati in razkužiti po navodilu veterinarja;
- onesnaženo satje je treba neškodljivo uničiti;
- zelo slabe družine moramo zažveplati;
- po čistilnem izletu moramo družino namestiti v razkužen in ogret panj;
- v prihodnjih mesecih poskrbeti za čim prejšnjo zamenjavo matice.

Preprečevanje griže je najuspešnejše ob pravilni prehrani in dobri pripravi družin na prezimovanje. ■

* mag., dr. vet. med., VF NVI, enota Kranj



Izdelava mini prevoznih in stacionarnih čebeljakov

ZC-TEHNIK

Anton Ciglič s.p.
zvone.c@siol.net; www.zc-tehnik.com
Tel.: +386 31 681 589



Neugodne vremenske razmere in njihov vpliv na medenje

Jure Justinek*, jure.justinek@czs.si

Da se podnebje spreminja, nas že vrsto let opozarjajo številni strokovnjaki. Tudi sami že nekaj let opažamo, da »pravih zim« pravzaprav ni več. Pravo zimo si običajno predstavljamo z nizkimi temperaturami pod lediščem in obilico snega.

Januar velja za mesec sredi zime, ko bi prezimni rastlinski svet moral biti v globokem zimskem mirovanju. Vremenske razmere večino jeseni rastlinam niso bile naklonjene za zimski počitek in tako je tudi zdaj. Novembra, ko bi se rastline morale pripravljati na mirovanje, je bilo pretoplo. Temperature zraka so bile več stopinj Celzija nad dolgoletnim povprečjem. Nad povprečjem in predvsem nad zmrziščem so vztrajale tudi minimalne temperature zraka. Šele zadnji dan novembra so se temperature zraka v večini Slovenije znižale pod vegetacijski temperaturni prag 5 °C, čeprav se to po navadi zgodi dva do tri tedne prej. Občutna ohladitev v prvi polovici decembra je prizadela neurtjene in nezaščitene rastline. Ohladilo se je na manj kot -10 °C, nad zmrzišče se ni ogrelo niti podnevi. Na srečo so bili najbolj izpostavljeni ozimni posevki žit pod snežno odejo na varnem pred mrazom. Temperature tal pod snegom so bile okoli ničle ali celo nekoliko nad njo. Vremenske razmere so se spet občutno spremenile v drugi polovici decembra, ko se je temperatura zraka znova zvišala za več stopinj nad normalno vrednost. Toplo vreme, ob katerem rastline še naprej izgubljajo odpornost za preživetje zmrzali, se je nadaljevalo tudi v prvi polovici januarja.

Kratkotrajno obdobje mraza, ki mu sledijo previsoke temperature zraka, lahko zmoti biološki cikel rastlin, tako da nekatere prezgodaj vzbrstijo ali celo

zacvetijo. V nevarnosti je predvsem leska, ki že cveti na Primorskem, na toplih prisojnih in južnih legah, redkost niso niti prvi cvetovi zvončka, spomladanske rese, črne jelše in drugih znanilk pomladi, prebudijo se tudi nekatere okrasne lesnate grmovnice, najpogosteje rododendroni. Za zdaj je dobro v slabem le to, da tla in voda v njih niso zamrznjeni, zato vsaj za zdaj ni nevarnosti pojava fiziološke suše, ki je ob zimskih otoplitvah dodatna nevarnost za preživetje rastlin brez poškodb. Zimske otoplitve sicer niso nič nenavadnega, saj jih je vsako zimo vsaj nekaj. Podobno kot januarja 2013 se je dogajalo tudi januarja 2011. Če otoplitve trajajo kratek čas, minejo brez posledic, če trajajo dlje, pa so tveganja za uspešno prezimitev rastlin velika, zlasti kadar jim sledijo nenadni vdori hladnega zraka in se rastline brez prilagajanja na hitro znajdejo v zimskih razmerah. Takrat so pogoste tudi poškodbe zaradi mraza. **Za samo medenje in pašo to pomeni, da od rastlin, ki cvetijo zdaj, čebele večje koristi ne bodo imele, saj je zanje še prehladno, da bi izletavale; izjema so le nekateri kraji na Primorskem.**

Na gozdno medenje, ki ga povzročajo ušice in kaparji, januarsko toplejše vreme nima odločilnega vpliva, saj ličinke in jajčeca mirujejo, za prebujitev pa vendarle potrebujejo nekoliko večjo spodbudo sonca. Zanje so največja nevarnost pozeba in nizke temperature konec marca in v začetku aprila (kot se je to zgodilo lani), ko se zarodnice že hranijo z drevesnim sokom in načrtujejo nov zarod. Čebelarji torej upamo, da bo zima, kolikor je je še ostalo, minila dokaj normalno in da se bo vegetacija začela nekje v sredini februarja ali začetku marca. Naj medi! ■

* vodja Opazovalno-napovedovalne službe medenja

Vir: Agencija Republike Slovenije za okolje



Sajenje in podiranje medovitega drevja

Janez Gregori, janez.gregori@gmail.com

V minulih letih je vodstvo ČZS poskrbelo, da smo čebelarji brezplačno prejeli sadike medovitih dreves – prvo leto sadike lipe, drugo leto sadike gorskega

javorja – in jih posadili v bližini svojih čebelnjakov. Akcija takega razdeljevanja je hvalevredna, saj kaže, rekel bi, na trajnostni pristop do narave, kajti le redko

kateri od nas čebelarjev, ki smo te sadike posadili, bo užival plodove teh dreves.

Večkrat pa pomislim na to, da smo čebelarji preveč tihi, ko okoli nas sekajo drevesa, od katerih so odvisne tudi naše čebele. Jasno je, da je treba staro sadno drevje tudi posekati in pomladiti sadovnjake. Boli pa me pri srcu, če vidim, da drevje podirajo samo zato, da ga pač podrejo, ker menijo, da je tako lepše. In jeseni se ni treba pripogibati (za zdaj še) in pobirati sadežev. Prepričan sem, da to delajo ljudje, ki ne vedo, kako težko je vzgojiti, recimo, jabolano, saj ti to hitro lahko preprečita zajec ali voluhar.

Jasno je tudi, da je treba vzdrževati bregove tekočih voda. Vem pa tudi, kakšno vlogo ima drevo ob vodi. To namreč s svojim listjem zagotavlja potrebno senco številnim vodnim prebivalcem, s svojimi koreninami utrjuje bregove, se upira eroziji in daje zavetišče različnim živalim. Med njimi so človeku seveda najbolj pri srcu ribe. Drevje in grmovje ob vodah je, med drugim, zelo pomemben dejavnik pri ohranjanju biotske raznovrstnosti.



Foto: Dane Šere

»Kanal« Farjevec pri Kozlarjevi gošči na Ljubljanskem barju februarja 2012

In čebelarji zgolj nemo gledamo, ko podirajo drevje in sekajo grmovje ob vodah, predvsem vrbe, na katerih čebele spomladi naberejo prvi cvetni prah, ki je zanje življenjskega pomena. Treba je dvigniti naš glas in nasprotovati takemu početju, saj je treba ob vodah ohraniti vsaj določen pas drevja. Mogoče pa to že zahtevajo pravila o urejanju bregov tekočih voda? ■

OBLETNICE

100 let Čebelarskega društva dr. Jožef Starc Metlika

Metliški čebelarji smo ponosni, da so se naši predniki čebelarji začeli organizirati med prvimi v tedanji deželi Kranjski. Zato je prav, da smo slovesno, vendar po zgledu čebel skromno, zaznamovali stoto obletnico začetka organiziranega dela čebelarjev na območju zdajšnje občine Metlika in Bele krajine. Čebelarska podružnica za sodni okraj Metlika je bila ustanovljena 5. julija 1912. Tega leta je društvo štelo 28 članov, imelo svojo čebelarsko opazovalnico in bilo eno od 23 društev, ki so bila do tega leta ustanovljena na območju zdajšnje Slovenije. Društvo ima zdaj 71 članov, ki čebelarijo z več kot 1500 čebeljimi družinami, ter uspešno vodi čebelarski krožek.

Ob 100-letnici društva smo 20. oktobra 2012 odprli razstavo čebelarskih eksponatov, na njej pa smo prikazali tudi vse pomembne društvene dogodke. Ogledalo si jo je veliko število ljudi. Ob jubileju smo izdali tudi čebelarski zbornik s kronološkim pregledom delovanja društva in kratko predstavitev čebelarjev ter pripravili slovesno prireditev v kulturnem domu v Metliki. Slovesnosti se je udeležilo precejšnje število čebelark in čebelarjev iz domačih, sosednjih in tujih ČD. V uvodu so nas najmlajši ljubitelji čebelic iz vrtca razveselili z odlično odpetimi pesmicami o čebelah. Predsednik društva Vlado



Foto: Stanislav Plut

Augustin nas je z bogato slikovno predstavitevjo popeljal skozi pestro stoletno zgodovino društva ter skupaj s predsednikom ČZS Boštjanom Nočem najdejavnejšim članom društva podelil odličja Antona Janše III. in II. stopnje. S svojimi nagovori so nas počastili tudi župan občine Metlika g. Darko Zevnik, podpredsednik Apimondie g. Philip McCabe, predsednik ČZS g. Boštjan Noč ter g. dr. Anton Starc, brat dr. Jožefa Starca, po katerem se imenuje naše društvo. Po končani slovesnosti smo se skupaj s povabljenimi gosti ob domači glasbi in dobri hrani zabavali pozno v noč.

Zelo veseli smo bili tudi občinske plakete, ki smo jo ob občinskem prazniku prejeli za dolgoletno uspešno delovanje društva.

Bojan Dragovan, tajnik ČD Metlika

Diplomsko delo o čebelarški terminologiji prejelo Prešernovo nagrado

V zadnjih letih postaja čebelarstvo vse pomembnejše in tudi vse bolj prepoznavno, prav tako pa postaja zanimivo tudi v univerzitetnem svetu. G. Anže Sobočan, študent sinologije na Filozofski fakulteti Univerze v Ljubljani, sicer pa tudi čebelar in avtor prispevkov v SČ, je 27. avgusta 2012 uspešno zagovarjal svoje diplomsko delo z naslovom: »Izdela-va baze izrazov za kitajsko-slovenski in slovensko-kitajski čebelarški terminološki slovar«. Ker je diplomsko delo dokaj obsežno in poleg baze izrazov vsebuje tudi temeljit teoretični uvod, je zanj 6. decembra 2012 prejel še študentsko Prešernovo nagrado. G. Sobočan je slovenske izraze črpal iz Čebelarškega terminološkega slovarja (ČTS, 2008), kitajske ustreznike pa je poiskal za več kot 1300 gesel, zbranih v tem slovarju. Z mentorico, doc. dr. Matejo Petrovčič bosta predlagala, da bi ZRC SAZU

50. kranjska čebela , »medonosna čebela podvrste <i>Apis mellifera carnica</i> , (C.)«; S: kranjica, kranjska sivka, sivka (1), noriška čebela, žarg. karnika, nestrok, noriška čebela; ang.: Carniolan honey bee, Carniolan gray → <i>tabula 1: 131</i> (str. 57)
(1) 卡尼鄂拉蜂 Kāniēlāfēng
→ »grška čebela« (str. 108)
«三, 卡尼鄂拉蜂 (<i>Apis mellifera carnica</i> Pollman) 卡尼鄂拉蜂简称卡蜂 (原译喀尼阿兰蜂, 原简称喀蜂), 原产于巴尔干半岛北部的多瑙河流域, 包括奥地利南部、南斯拉夫、匈牙利、罗马尼亚和希腊北部。» (Zhang, 2005 str. 161)
3. Kranjska čebela (<i>Apis mellifera carnica</i> Pollman) Kranjska čebela izvira iz doline reke Donave na severu balkanskega polotoka iz območji južne Avstrije, Jugoslavije, Madžarske, Romunije in severne Grčije.

Primer slovarskega gesla s kitajskim ustreznikom.

elektronski različici ČTS poleg angleških in nemških ustreznikov dodal še kitajske. Izvod diplomskega dela je zainteresiranim na voljo tudi v čebelarški knjižnici Janeza Goličnika na ČZS. G. Sobočanu se za to gesto iskreno zahvaljujemo in mu hkrati čestitamo za nagrajeno delo!

MB

Čebelarška zbirka Galob v Mežici

Konec avgusta 2012 so v nekdanjem Gutenbergjevem mlinu v središču Mežice odprli stalno razstavo mežiške in koroške čebelarške dediščine. Osrednji del razstave je namenjen obdobju s konca 19. in začetka 20. stoletja, saj je bil ta čas po pridelanem medu in čebeljih pridelkih izjemno darežljiv za tedanje generacije pod goro Peco. Sestavljajo jo štirje sklopi.

Osrednji prostor je namenjen panjskim končnicam iz zasebne zbirke Rudolfa Galoba. Dobro ohranjene »čevnice« (kot Korošci imenujejo sprednjo/čelno poslikano ploskev nekdanjega kranjiča) so del bogate kulturne dediščine lokalnega okolja. Barvno in vsebinsko pestre s svojo preprostostjo in naivnostjo ganejo tudi zdajšnjega opazovalca. Te poslikane lesene deščice kljub najpreprostejši slikarski tehniki in kompoziciji pripovedujejo nešteto zgodb, ki jih je mogoče nenehno na novo interpretirati in ki nam vedno znova dajejo snov za razmišljanje. Končnice je poimenoval in jih v pet vsebinskih sklopov razvrstil dr. Gorazd Makarovič, upokojeni kustos Slovenskega etnografskega muzeja, za razstavo pa so jih konzervirali v restavratorki delavnici Koroškega pokrajinskega muzeja.

Večstoletna tradicija čebelarjenja na Slovenskem je tudi na Koroškem pustila bogate sledi. Tako razstava okoli »čevnic« niza utrinke iz zgodovine čebelarjenja in organiziranosti te dejavnosti na Koroškem, še zlasti v obdobju, ko so tam še čebelarili v kranjičih, a so hkrati v čebelnjake že



Foto: Pavel Praper

začeli uvajati panje s premičnim satjem. Zgodovinski pregled razvoja čebelarstva so z zbranimi orodji in pripomočki, ki so jih čebelarji nekoč uporabljali pri svojem delu, obogatili člani Čebelarške družine Mežica, ČZS pa s filmi o čebelah in njihovi izjemno pomembni vlogi za naravo in človeka.

V manjši niši je na kratko predstavljena tudi zgodovina več kot sto let stare stavbe – nekdanjega umetnega mлина –, v kateri domuje razstava, in usoda njenih prvih lastnikov, članov družine Gutenbergger.

Majhen prostor, urejen kot spominska soba Rudolfa Galoba, ponazarja okolja, v katerih se je ta učitelj in šolski upravitelj, sokol, smučar, občinski odbornik, sadjar in čebelar dobro počutil in v njih rad delal. Predstavljen je kot vsestranski človek, ki je dejavno soustvarjal zgodovino Mežice. Za obdobje od leta 1921–1968 je sooblikoval, zbiral in

ohranil bogat in obsežen čebelarški arhiv. Ta je pomemben tako za zgodovino čebelarjenja v Mežici in na Koroškem kot tudi širše, saj ohranjena korespondenca s čebelarstvo matico v Ljubljani iz tega obdobja odlikava tudi razvoj nacionalne čebelarke organizacije. V okviru projekta je bilo vse gradivo fotokopirano in vezano v trinajst zvezkov, tako da je zdaj dostopno javnosti in raziskovalcem, ki jih ta tematika zanima.

V okviru projekta je bila v stavbi odprta tudi manjša trgovinica, ki je zdaj pravzaprav vstopna točka na razstavo, v kratkem pa bomo obiskovalcem in lokalni skupnosti v njej ponudili možnost nakupa medu, izdelkov iz medu in avtohtonih spominkov iz lokalnega okolja.

Odprtja razstave so se udeležili predstavniki občine Mežica, Čebelarke zveze Slovenije, Čebelarke družine Mežica in Pokrajinskega muzeja

Slovenj Gradec. V uvodu je udeležence najprej pozdravil mežiški župan g. Dušan Krebl. G. Anton Tomec je z daljšim govorom predstavil ČZS, g. Pavel Praper je predstavil ČD Mežica, direktorica muzeja v Slovenj Gradcu ga. Brigita Rajšter pa je predstavila Pokrajinski muzej in zbirko. Dogodka so se udeležili številni čebelarji, občani Mežice in drugi ljubitelji čebelarstva iz okolice. K popestritvi večera so prispevali Rudarska godba Rudnika Mežica in čebelarstva društva s svojimi praporščaki. Za obiskovalce je bilo dobro poskrbljeno s kmečkimi dobrotami z naših kmetij ter s čebelarskimi dobrotami in napički naših čebelarjev.

Vabimo vas na ogled čebelarke zbirke Mežica. Podrobnejše informacije so dostopne na spletni strani www.czm.si ali po telefonu št.: 02/870 01 80 in pri predsedniku ČD Mežica (GSM: 030/604 087).
Pavel Praper, ČD Mežica

Čarobni svet šmihelskih čebel

Brenčanje čebel lahko povzroča veselje, a tudi strah. Ker je čebela sicer simbol zdrave narave in porok za pridelavo hrane, je pomembno, da učencem na šolah predstavimo to žuželko in jim razkrijemo njen čarobni svet. Tega so ob pomoči pedagoga in čebelarja Karla Grla spoznavali učenci tretjega razreda Evropske šole v Šmihelu pri Pliberku (Avstrija). Ob tem so bili učencem v veliko pomoč učni pripomočki, ki jih jim je podarila ČZS. Skupaj z razrednima učiteljicama Marijo Blažej in Barbaro Zirngast so pripravili tudi prikupno razstavo, ki je odslej na ogled v avli šole.

Danilo Kac,
direktor Evropske šole LŠ Šmihel pri Pliberku



Foto: Danilo Kac

Predstavitve nakladnih in AŽ-panjev



Čebelice

Marta Simšič – Studeno 2012

Čebelice, sivke naše udomačene,
do nas in do narave ste poštene.

Narava v obilju nam rodi – čebelica hiti,
po rožcah leta, jih oprashi,
dež ali veter je ne moti. Za dežjem vedno sonce sije.
Veter se vedno pomiri, ko rod čebelji k rožcam hiti.

Po soncu vedno se ravnajte,
ljudem naravi najboljše dajte.
Otroci z medom se sladkajo. – Bolni zdravje si krepijo,
krotke vedno pomirite, cvetja, sonca, dneva se veselite.

Kam čebelica hitiš? Kje domuješ? Kam letiš?
Ko se braniš, življenje svoje izgubiš.
Mar smrti – ljudi se ne bojiš?

Zakaj, kraljica, ne zbežiš, ko iz panja ven rojiš?
Čebelice jočejo, šumijo, ko v krošnji, na veji visijo.

Delo, sreča prevelika – čebelic takšna je odlika.
Čebelarji z vami srečni so. V valovih kri poženejo,
delo vaše cenijo in vas brezpogojno ljubijo.

Čebelice, krhke, drobcene,
zahvalo kakšno vam dajemo,
se z grozo grenko vprašamo.
Vam s strupi življenje krajšamo in vaš rod uničujemo.

Svet počasi nam umira – narava ne rodi.
Življenje se končno poslovi. – Prehitro lakota sledi.
Pomoči ni – za nas, ljudi brez pameti.

Zato molimo, Boga prosimo –
da ostane glava trezna, pametna,
srce čutno, mehko, milostno.
Ljudje takó se odkupimo in se spet z naravo spravimo.

Ambroževo srečanje čebelarjev Čebelarske zveze Slovenske Konjice

Čebelarji smo se zbrali na god svetega Ambroža, zavetnika čebelarjev. Ob srečanju smo pripravili blagoslov kipa sv. Ambroža ter pogostitev vernikov in drugih udeležencev. Ob tej slovesnosti je tudi arhi diakon čebelarje povabil na sprejem v župnijski dom.

Za časa svojega življenja si je sv. Ambrož prizadeval za ohranitev zdravega okolja, bil je ljubitelj narave in vsega živega, še posebej čebelic. Njim je namenil ves svoj prosti čas. Zapustil je velikansko zapuščino navodil, zakonov in drugih predpisov, ki so aktualni še dandanes. Čebelarji povzemamo in nadaljujemo njegova prizadevanja za spoštovanje zakonov narave, ohranitev življenjskega ravnovesja in za sobivanje vseh subjektov v naravi. V te dejavnosti smo vključeni vsi čebelarji, vanje pa si prizadevamo vključiti tudi čim širši krog ljudi dobre volje. Dolžni smo poskrbeti za svoje čebelice ter jim zagotoviti zdrave bivalne razmere v panjih in čebelnjakih. Našo skrb zanje nam bodo poplačale s svojo ljubeznijo in pridnostjo. Oprašile bodo rastline, tako da bodo te obrodile obilen sad, razcvetele se bodo rože in krasile naše domove, celotna narava pa bo v bujnem razcvetu. ČZS vodi široko akcijo »Ohranimo



Foto: Stane Kokelj

čebele – brez čebel ni življenja«. Čebelice so naše prijateljice, brez njih ni hrane, zato posadimo rožo za čebelo. Posadimo medovite rastline, na katerih bodo čebele nabirale hrano zase, nekaj pa bo v obliki medu ostalo tudi za čebelarja.

Naj nam bo teh nekaj besed spodbuda za naša prizadevanja za ohranitev zdravega bivalnega okolja in uživanje zdrave domače hrane. Učitelj sv. Ambrož je daljnega leta 350 sestavil bogata pravila in navodila za življenje s čebelami – marsikatero velja upoštevati še dandanes.

Stane Kokelj

Rezultati fotonatečaja ČZS za leto 2012

ČZS je v letu 2012 že šesto let zapored razpisala fotonatečaj za čebelarsko fotografijo. Odziv na lanski natečaj je bil slabši kot minula leta, prav tako pa tudi

kakovost fotografij, žal, ni preseгла kakovosti fotografij na predlanskem natečaju. Komisija, ki so jo sestavljali Brane Borštnik, Marko Alauf in Marko Borko, je v razpisanih kategorijah (Čebela in rastlinski svet, Življenje čebel – biologija, Slovenski čebelnjak ter Čebelarska opravila in čebelji pridelki) izbrala po največ tri zmagovalne fotografije, ki jih objavljamo v nadaljevanju. V kategoriji Slovenski čebelnjak tokrat ni bilo nobene zmagovalne fotografije. Zmagovalcem čestitamo, vsem pa se zahvaljujemo za sodelovanje ter jih vabimo k sodelovanju v novi fotosekciji ČZS in na prihodnjem fotonatečaju. V letu 2013 vam želimo veliko priložnosti za dober fotografski posnetek.

MB



Urban Rozman
– Življenje čebel
(biologija)



Tina Grebenc
– Čebela in
rastlinski svet



Boštjan Gučec
– Čebela in
rastlinski svet



Daržo Miklavčič
– Življenje čebel
(biologija)



Daržo Miklavčič
– Čebela in rastlinski
svet



Silvo Božičko
– Čebelarska opravila
in čebelji pridelki



Boštjan Tovornik
– Čebelarska
opravila in čebelji
pridelki

Čebelam se ne bom odrekel niti, ko bom star 100 let

Decembra 2012 je ČD Kamnik pripravilo tradicionalno prijateljsko srečanje čebelarjev, ki so stari 80 let ali več. V društvu je takih čebelarjev sedem, skupaj pa štejejo častitljivih 586 let in čebelarijo s približno 161 panji čebel. Srečanje je potekalo v gostišču Repnik na Vrhpolju pri Kamniku, ob tej priložnosti pa smo z veseljem prisluhnili njihovemu pripovedovanju, saj so si v dolgoletni čebelarski praksi nabrali veliko znanja in izkušenj. Člani UO smo jim zaželeli še obilo zdravih let in veselja pri delu s čebelami. Najstarejši med njimi, ki bo letos dopolnil 90 let, nam je ob odhodu dejal: »Vse skupaj vas povabim na svojo 90-letnico, čebelam pa se ne bom odrekel niti, ko bom star 100 let.«



Foto: Štefan Virjent

S srečanja v letu 2011. Od leve proti desni: Matija Jenko, Florjan Koželj, Janez Galin, Avgust Ogrinec, Andrej Koželj, Jože Kadunc (pokojni), Ivan Hančič, Ivan Dolinšek

Predstavitev zmagovalcev natečajev

V minulem letu je ČZS razpisala več natečajev, ob Dnevu čebelarskega turizma decembra lani pa je razglasila tudi zmagovalce. V nadaljevanju vam jih predstavljamo:

Mojca Čemas Stjepanovič, Občina Črnomelj – do čebel najbolj prijazna občina 2012



Ob prejetju tega priznanja se počutimo zelo dobro, vendar gre zahvala za to predvsem čebelarjem in čebelarskima društvoma na območju naše občine, saj so opravili veliko dela in k sodelovanju pritegnili tako občino kot šole. Čebelarji so v Žuničih uredili čebelarsko učno pot, na dveh OŠ in v VDC pa delujejo tudi trije čebelarski krožki. Vključevanje mladine je zagotovilo, da se bo čebelarstvo razvijalo tudi vnaprej. Čebelarji iščejo nove izzive in poti za sodelovanje, zato verjamem, da bomo še okrepili naše sodelovanje, predvsem na področju dodatne opremljenosti. Občina jim je doslej pomagala pri najetju čebelarskega doma, naš cilj pa je, da bi dom postal last čebelarskega društva. Čebelarji so prostor prenovili in vanj vnesli dobro energijo, kot jo imajo čebelice v panju.

Metka Krivec, Thermana Laško – do čebel najbolj prijazno podjetje 2012



Že pred nekaj leti smo v sodelovanju s ČD Laško v okolici zdravilišča zasadili vrt medovitih rastlin. Naše goste popeljemo po medeni poti skozi ta vrt, jim pokažemo čebelarski muzejček in fotografsko razstavo ter jih povabi-

mo na predavanje, ki ga pripravijo čebelarji. Goste peljemo tudi na ogled čebelarstev, v katerih si ogledajo pridelavo medu in izdelavo medenjakov, te pa potem tudi poskusijo. V centru dobrega počutja se lahko razvajajo z medenimi masažami, medenimi kopelmi in medenimi pilingi. Ponujamo tudi medeni meni in pogostitve za poslovna srečanja, za katera pripravimo jedi z medom, pri tem pa naši kuhariki sodelujejo s čebelarji.

Maksimiljan Prah, ČD Slovenska Bistrica – najčebelarska učna pot 2012



Veseli smo priznanja, ki smo ga prejeli za dve leti dela in opravljenih 1800 prostovoljnih ur. Gre za vsem dostopen kotichek narave na obrobju Slovenske Bistrice. Od aprila do novembra je vsako nedeljo od 15. do 20. ure tam dežurni čebelar, ki obiskovalcem pokaže učno pot medovitih rastlin, pripravi pokušino medu in jim razkaže vzrejno postajo. Na učni poti, ki je dolga 260 metrov, je zasajenih približno 1200 rastlin, trajnic in grmovnic. Gre za 120 različnih vrst rastlin, vse pa so označene z informativno tablico. Nekaj posebnega je gotovo gredica v obliki čebele. Ob poti je postavljenih 17 vsebinskih učnih panojev, tam je veliki skalnjak, na katerega se je mogoče celo povzpeti, pa tudi štiri mesta s klopami, na katerih si je mogoče oddahniti ob pogledu na cvetlice. Povezani smo tudi s turističnem društvom, ki na ogled čebelarske učne poti pripelje tudi skupine. S šolami in vrtci v naši občini smo nedavno podpisali pismo o nameri, da bomo sprejeli tudi obiske najmlajših, ti pa so se obvezali, da bodo enkrat na leto obiskali našo učno pot.

Blaž Ambrožič, Čebelarstvo Ambrožič – najčebelarški turizem 2012



Ta nagrada je lepa spodbuda za naprej in priznanje, da s celotno družino delamo v pravi smeri. Seveda so nadgradnja vsega delavnice, v prihodnosti pa načrtujemo še zasaditev vrta medovitih rastlin, tako dreves kot grmovnic, ter uređitev okolice. V našem čebelarškem turizmu lahko za naše goste pripravimo tudi naravoslovni dan. Sam sem po poklicu gozdar, žena je črkosljikarka, oboje pa se izjemno dobro dopolnjuje. Na njem udeležencem pokažemo čebelarjenje z našo posebnostjo, tj. z divjim rojem, slikanje panjskih končnic ter izdelavo herbarija drevesnih vrst.

Špela Smuk, Turistična agencija Interflash – najčebelarška turistična pot 2012



Priznanje nam je v veliko čast. Agencija Interflash vseh 21 let svojega obstoja vodi trajnostno usmerjen turizem. Prav zato nam je bilo v veliko veselje in izziv pripraviti edinstveno turistično pot – Čebelarški šopek Dolenjske. Odločili smo se, da bo pot potekala v obliki šopka.

Tega lahko spletemo iz različnih cvetlic – odvisno od zahtev in pričakovanj turista oz. skupine. Na naši turistični poti – šopku, ki ga spletemo iz različnih cvetlic, obiskovalci doživijo od bogatih zgodb o zgodovini dolenjskega čebelarstva, uspešnih čebelarjih in vizionarskih kmetih do bogate kulturne dediščine, gostoljubnih domačinov, kulture, umetnosti, etnologije, naravne dediščine, kulinarike, enologije, vinarstva, športa in rekreacije, umetnosti, pa tudi skrite in znova odkrite zgodbe našega podeželja. Vabimo vas, da v organizaciji naše agencije doživite našo deželo na pristen, naš, dolenjski način!

Cirila Šmid – zlati medenjaka 2012



Ob prejetju zlatega medenjaka 2012 se kljub presenečenju počutim zelo dobro. Tradicija izdelave medenjakov je v naši družini že dolgotrajna in bo živela še naprej. Tudi drugim rada povem, kako izdelujem medenjake, če me pokličejo, pa obiskujem tudi šole in društva kmečkih žena. V receptu nimam nobene skrivnosti. Največja je ta, da je treba osnovo pravilno narediti in testo vzeti v roke. Z veseljem pridem tudi na čebelarške prireditve, takšnim povabilom nikoli ne rečem ne. Mene in moje medenjake pa boste našli v Železnikih.



Hrvaška čebelarška zveza
 Čebelarška društva Vukovarsko-sremske in
 Brodsko-posavske županije
 Zveza čebelarjev Osiješko-baranjske županije
 Kmetijski fakultet v Osijeku in Vinkovcih
 Visoka šola J. J. Strossmayer fakultete za kmetijstvo v Osijeku in Vinkovcih
 Hrvaški veterinarski inštitut, Veterinarski zavod iz Vinkovceev
 Zdravstvena in veterinarska šola dr. Andrija Štampar iz Vinkovceev



ORGANIZIRAJO
MEDNARODNI

Čebelarški sejem opreme in čebeljih pridelkov
 ter strokovno znanstveno posvetovanje

10. ČEBELARSKI DNEVI VINKOVCI 2013.

Prireditve bo potekala 8. in 9. marca 2013.

v prostorih Športnega parka Lenije v Vinkovcih
 pod pokroviteljstvom Ministrstva za kmetijstvo,
 Hrvaška gospodarska zbornica
 Vukovarsko-sremske županije in mesta Vinkovci.

www.pcelica.hr




Prvo državno ocenjevanje medu

Kar nekaj časa je že minilo, odkar smo v Sloveniji začeli senzorično ocenjevati med. Zgledovali smo se po ocenjevanjih živil na sejmu v Gornji Radgoni, vinskih ocenjevanjih in še po čem.

Osebnost sem se prvič srečal z senzoričnim ocenjevanjem medu na letnem posvetu čebelarjev v Zalogu. Že kmalu potem smo prejeli vabilo tržaških čebelarjev, naj se udeležimo njihovega ocenjevanja medu, ki so ga pripravili v Kraški hiši v Repnu na drugi strani slovensko-italijanske meje. Koliko velikih in modrih besed je bilo pred ocenjevanjem izrečenih med čebelarji o dobri čebelarski praksi, higieni, čistoči, točenju zrelega medu, embalaži itd.! Sedem članov iz ČD Sežana in pet članov iz ČD Koper se je tisto leto domov vrnilo z grenkim priokusom.

Prvič smo se zavedli, da je treba besedne nauke jemati resno. Že leto pozneje, ko so tržaški čebelarji v Nabrežini v Italiji razpisali novo ocenjevanje medu, se je slika občutno spremenila. To je bila posledica spoznanj, da je poleg marljivega dela v čebelnjaku nujno opraviti tudi veliko dela pri točenju, polnjenju in shranjevanju medu, pridelke pa embalariti in ustrezno deklarirati. Naučili smo se, se potrudili in ustrezno pripravili vzorce za ocenjevanje. Tisto leto smo se domov vrnili z lepo zbirko zlatih in srebrnih priznanj. Šele tekmovalnost je pokazala, kaj imamo in kaj lahko dosežemo z znanjem. Začetek senzoričnih ocenjevanj medu je bil prelomnica v razmišljanju številnih čebelarjev, češ da je vse dobro.

Tako kot v drugih krajih po Sloveniji smo potem tudi v Sežani začeli organizirati senzorična ocenjevanja medu; lani je potekalo že 13. zapored. Spoznanje, da takšno ocenjevanje medu izjemno motivira čebelarje, ki odločilno prispevajo k pridobivanju vrstnega medu, njegovi čistosti, lepi podobi v primerni novi embalaži itd., nas vodi k iskanju vedno boljše tehnologije čebelarjenja, k pridobivanju vedno večjega znanja in k nakupom najnovejše opreme za doseg ciljev.

V javnosti, ki je dovzetna za objave (najboljših, prvih), senzorično ocenjevanje posredno še povečuje zanimanje za med. Zanimanje za nagrajeni med, ki je zelo hitro prodan, je veliko. Tudi najbolj kričeče reklame v sredstvih javnega obveščanja ne nadomestijo dobrega članka o poteku in rezultatih ocenjevanj, saj prav ti neposredno in posredno prispevajo k temu, da imamo vsi čebelarji izjemne koristi. Anonimnost je najslabše, kar se čebelarjem lahko pripeti.

Kotizacija, ki čebelarje včasih odvrča od udeležbe na senzoričnem ocenjevanju medu in ki sicer dosega zgolj vrednost nekaj več kot kilogra-

ma medu, je kot strošek tako majhen prispevek čebelarja k njegovi samopromociji, da je tako rekoč zanemarljiv. Odločilen pa je vpliv ocenjevanja na prodajo in ceno medu. Če samo primerjamo količine doma prodanega medu s tistimi izpred desetih let, vidimo, da se je prodaja vsaj potrojila. Le majhno število čebelarjev med še prodaja grosistom. Ugotovimo lahko, da smo pred desetimi leti doma prodajali med po 4–5 DEM, zdaj pa ga prodajamo po 8–10 EUR, torej je razlika občutna. Prav javne promocije, ozaveščanje in obveščanje ljudi, čebelarske akcije itd. so povzročili, da je med zelo cenjeno živilo in da se njegova cena na tržišču še zvišuje.

V Sloveniji je zdaj več odmevnih organizatorjev lokalnih, območnih in mednarodnih ocenjevanj. V komisiji UO ČZS za ocenjevanje in uporabo čebeljih pridelkov (v nadaljevanju komisija) smo presodili, da je napočil čas za nadgradnjo ocenjevanj, saj bi to še dodatno povečalo zanimanje javnosti za med, predvsem pa bi čebelarje spodbudilo, da se še bolj množično udeležujejo razpisanih senzoričnih ocenjevanj medu.

Ugotovili smo, da pri nas potekajo številna dobro organizirana in tudi dobro obiskana ocenjevanja medu, da se trudimo pridelovati vrstni med in ga tudi ustrezno pripraviti za ocenjevanje in prodajo. Prav tako smo ugotovili, da imamo šampione posameznih vrst medu v Semiču, Gornji Radgoni, Sežani, Naklem, Mariboru, Novem mestu itd. – **nimamo pa državnega prvaka. Zakaj ne?**

Zato je komisija pripravila Pravilnik o senzoričnem ocenjevanju medu (v nadaljevanju pravilnik), ki vsebuje novo določilo, na podlagi katerega bo ta pomankljivost odpravljena. Državno senzorično ocenjevanje medu, na katerem bodo lahko sodelovali samo domači vzorci, bomo tako organizirali vsako leto po končanih območnih in mednarodnih ocenjevanjih.

Zamisel je takšna: čebelarji, ki so bodisi na mednarodnih bodisi na območnih senzoričnih ocenjevanjih osvojili naziv šampion in ki v celoti izpolnjujejo v pravilniku določene pogoje, bodo imeli možnost, da se z istimi vzorci brez dodatnih kotizacij in vzorcev udeležijo senzoričnega ocenjevanja za državnega prvaka v določeni vrsti medu.

Torej, dolžnost organizatorjev ocenjevanj bo, da po končanem območnem ali mednarodnem ocenjevanju vzorec medu (npr. šampion akacije, hoje itd.), ki je bil do zdaj arhivski, pošljejo na ČZS, tam pa bodo najboljši vzorci še enkrat senzorično ocenjeni. Senzorična komisija bo znova ocenila šampione posameznih vrst medu ter med njimi razglasila državnega prvaka.

ČZS bo poskrbela za primerno obveščanje javnosti (novinarjev) in promocijsko odmevnost, pa tudi za sklepno slovesnost, ki bo na državni ravni. Več o tem lahko preberete v Pravidniku o senzoričnem ocenjevanju medu na spletni strani ČZS (www.czs.si). Izvajalce senzoričnih ocenjevanj prosimo, da se

pri izvedbi ocenjevanj ravnajo po aktualnem pravilniku in spodbudijo čebelarje k sodelovanju na prvem državnem ocenjevanju medu v Sloveniji!

Ivan Ateššek,
predsednik komisije UO ČZS za ocenjevanje in uporabo čebeljih pridelkov

Registracija sublimatorjev in hlapilnikov

Čebelarji se že več kot trideset let borimo proti čebeljemu zajedavcu – varoji (*Varroa destructor*). V prvih letih, ko še nismo imeli ne znanja ne izkušenj, prav tako pa tudi ne ustreznih sredstev ter metod za zatiranje varoj, smo po večini le nemočno opazovali, kako nam čebele slabijo in propadajo. Z leti so se za zatiranje varoj pojavila številna sredstva in metode, katerih učinkovitost je bila različna, v zadnjih letih pa postajajo zaradi vse ostrejših zahtev po pridelavi neoporečnih čebeljih pridelkov in delno zaradi odpornosti na nekatere sintetične akaricide vse pomembnejše organske kisline (mravljična, mlečna, oksalna).

Ob vnašanju organskih kislin v panje čebelarji uporabljamo različne pripomočke, ki so plod domačega znanja in izkušenj. Tako za »doziranje« mravljične kisline uporabljamo različne hlapilnike, za »doziranje« oksalne kisline pa pri postopku sublimacije uporabljamo tako imenovane sublimatorje. Da bi proizvajalci te pripomočke lahko legalno prodajali na tržišču in da bi jih čebelarji lahko varno uporabljali, smo po dolgotrajnih postopkih vendarle dobili navodila za registracijo pripomočkov za zatiranje varoj.

Sublimatorji

Sublimator je na tržišče Evropske unije oz. Republike Slovenije mogoče dati le, če izpolnjuje vse zahteve pravilnikov, ki so navedeni v nadaljevanju. Izpolnjevanje teh zahtev proizvajalec dokazuje z ES-izjavo o skladnosti in z oznako CE. Proizvajalčeva

odgovornost je, da pozna postopke in zahteve za proizvod, preden ga označi z oznako CE.

Pri sublimatorjih, ki so priključeni na omrežno napetost 230 V, 50 Hz, gre za proizvod, ki ga opredelujeta:

- Pravidnik o električni opremi, ki je namenjena za uporabo znotraj določenih napetostnih mej (Ur. l. RS, št. 27/04, 17/11-ZTZPUS-1 in 71/11), in
- Pravidnik o elektromagnetni združljivosti (Ur. l. RS, št. 132/06 in 17/11-ZTZPUS-1 in 71/11).

Za sublimatorje, ki so priključeni na avtomobilski akumulator, pa veljajo samo določbe Pravidnika o elektromagnetni združljivosti, saj določbe Pravidnika o nizkonapetostni opremi ne veljajo za proizvode, katerih napajalna napetost je nižja od 50 V.

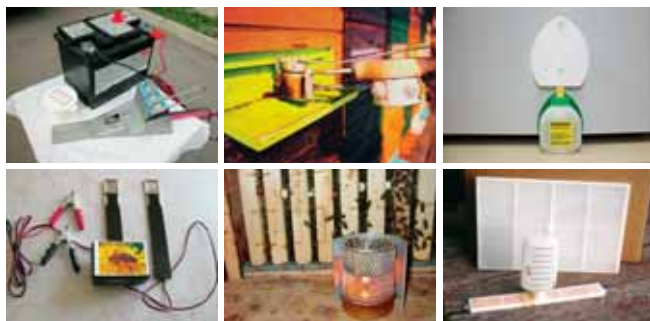
Izjavo o skladnosti in vse potrebne zahteve za pridobitev oznake CE pripravijo na Slovenskem inštitutu za kakovost in meroslovje – SIQ. To je strokovna, neodvisna in nepristranska institucija, ki ponuja celostne rešitve s področja preizkušanja in certificiranja proizvodov, ocenjevanja sistemov vodenja, meroslovja in izobraževanja. Kontaktna oseba je g. Matej Žontar – matej.zontar@siq.si ali tel.: 01/477 82 51.

Hlapilniki za mravljično kislino

Hlapilniki za mravljično kislino morajo izpolnjevati splošno varnostno zahtevo Zakona o splošni varnosti proizvodov (Ur. list RS, št. 101/03). Po tem zakonu morajo biti vsi proizvodi, dani na tržišče, varni, za to pa je odgovoren proizvajalec ali distributer.

Proizvodi, ki morajo izpolnjevati zahteve Zakona o splošni varnosti proizvodov (Ur. List RS, št. 101/03), ne pa drugih predpisov, ne smejo biti označeni z oznako CE. Zahtevano je zgolj zagotavljanje varnosti, to pa lahko dokazujemo bodisi s certifikati, testnimi poročili ali na kak drug ustrezen način. V primeru težav pri registraciji se lahko obrnete na tehnologa JSSČ g. Vlada Auguštin, ki vam bo pomagal pri pripravi vloge.

Vlado Auguštin, svetovalec JSSČ



Nekateri izmed sublimatorjev in hlapilnikov, ki so rezultat slovenskega dela in znanja na področju zatiranja varoj.

Čebelarstvo in obveznost vodenja knjig

Zakon o dohodnini (ZDoh-2) določa tudi **obveznost vzpostavitve vodenja knjigovodstva na kmetijskih gospodarstvih**. Nedavna sprememba 47. člena tega zakona, uveljavljena 10. decembra 2012, določa, da se davčna osnova od dohodka iz osnovne kmetijske in osnovne gozdarske dejavnosti ugotavlja **na podlagi dejanskih prihodkov in odhodkov ali na podlagi dejanskih prihodkov in normiranih odhodkov**, če je bil povprečni skupni dohodek dveh zaporednih predhodnih davčnih let članov kmečkega gospodinjstva iz osnovne kmetijske in osnovne gozdarske dejavnosti **več kot 7.500 EUR** ali če se člani kmečkega gospodinjstva, za katere se v skladu z 69. členom ZDoh-2 šteje, da opravljajo osnovno kmetijsko in osnovno gozdarsko dejavnost, za to odločijo prostovoljno. Pri tem morajo seveda izpolnjevati predpisane pogoje. Veljavni ZDoh-2 določa, da bodo določbe 47. člena prvič uporabljene pri odmeri dohodnine za leto 2014. Zavezanci za plačilo davka na dohodek iz osnovne kmetijske in osnovne gozdarske dejavnosti bodo torej morali voditi ustrezno računovodstvo in iz računovodskih razvidov (evidenc) sestavljati predpisane računovodske izkaze in davčne obračune.

Ker med osnovne kmetijske dejavnosti sodi tudi čebelarstvo, smo za pojasnilo glede ugotavljanja višine davčne osnove v čebelarstvu prosili Generalni davčni urad RS. Zanimalo nas je predvsem, na kakšen način bodo davčno osnovo ugotavljali v čebelarstvih oz. koliko panjev (če seveda izvenzamemo morebitni katastrski dohodek) je meja, nad katero je treba voditi knjige. Če predvidevamo, da kmečko gospodinjstvo v davčnem letu ni prejelo subvencije, ki je po ZDoh-2 obdavčena, ter da davčne osnove in osnove gozdarske dejavnosti članov tega kmečkega gospodinjstva v davčnem letu ne vsebujejo katastrskega dohodka, temveč le potencialni tržni dohodek na panj, **imajo lahko člani takega kmečkega gospodinjstva skupaj v uporabi največ 575 čebeljih panjev**, če ne želijo obvezno ugotavljati dejanskih prihodkov. Sredstva (subvencije), ki so po 26. členu ZDoh-2 oproščena dohodnine, sicer ne štejejo med skupne dohodke iz osnovne kmetijske in osnovne gozdarske dejavnosti.

Podroben odgovor Generalnega davčnega urada RS lahko preberete na spletnih straneh ČZS.

*Tanja Magdič,
svetovalka JSSČ*

Preložen datum objave razpisa za pomoč čebelarjem

Ministrstvo za kmetijstvo in okolje (MKO) nas je obvestilo, da javni razpis za oddajo vlog v okviru sklopa Tehnična pomoč čebelarjem za leto 2013 ne bo objavljen 25. januarja 2013, kot je bilo predvideno. Razlog za to je sprememba Uredbe o izvajanju programa ukrepov na področju čebelarstva v RS v letih 2011–2013, na podlagi katere MKO povečuje vrednost ukrepa tehnična pomoč na 339.940 EUR, ukrep kakovost medu na vrednost 61.850 EUR ter razširja ukrep nadzora nad varozo z dopolnitvijo operativnega programa zatiranja varoze z možnostjo sofinanciranja usposabljanja čebelarjev za obvladovanje varoj in sofinanciranja raziskav na področju zdravstvenega varstva čebel. **MKO obvešča vse upravičence, da bo javni razpis za oddajo vlog v okviru sklopa Tehnična pomoč čebelarjem za leto 2013 objavljen predvidoma 1. 3. 2013.**

Čebelarjem, ki boste kandidirali na javni razpis za tehnično pomoč čebelarjem svetujemo:

- da sporočite stanje čebeljih družin v Centralni register čebelnjakov na dan 31. 10. 2012 pred objavo javnega razpisa. Navodila so objavljena na spletni strani ČZS v januarski številki SČ. Uspešnost vpisa podatkov lahko preverite s pridobitvijo dovoljenja za dostop do registra. Navodila za pridobitev dovoljenja se nahajajo na spletni strani ČZS,

- da si pravočasno zagotovite potrdila o opravljenih Smernicah dobrih higienskih navad v čebelarstvu (začetniki tudi potrdilo o opravljenem začetnem tečaju čebelarjenja, ki ga izda JSSČ in potrdilo s področja zdravstvenega varstva čebel, ki ga izda VF NVI).

Natančni pogoji za kandidiranje za sredstva ukrep Tehnična pomoč čebelarjem bodo znani z dnem objave javnega razpisa in veljavne razpisne dokumentacije za sklop Tehnična pomoč čebelarjem. Več informacij o javnem razpisu, ko bo objavljen v uradnem listu, lahko zainteresirani čebelarji dobijo spletnih straneh:

- MKO: http://www.mko.gov.si/si/javne_objave/javni_razpisi/,
- Agencije RS za kmetijske trge in razvoj podeželja: http://www.arskrp.gov.si/si/o_agenciji/javne_objave/javni_razpisi/
- oziroma na telefonski številki ARSKTRP: 01/580 77 92, od ponedeljka do četrтка, od 7.30 do 15.00 in v petek, od 7.30 do 14.00.

Vprašanja se lahko posredujejo tudi po elektronski pošti na naslov aktrp@gov.si. Za informacije, povezane z ukrepom Tehnična pomoč čebelarjem, so vam na voljo svetovalci specialisti JSSČ.

Občni zbor ČZS bo 6. aprila 2013

Občni zbor je najvišji organ Čebelarske zveze Slovenije. Najpomembnejši opravili občnega zbora sta pregled dela ČZS v minulem letu in predvsem sprejetje programa dela za to leto. Kot določajo pravila, sestavlja občni zbor naše krovne organizacije po en delegat iz vsakega čebelarskega društva in zveze, ki so vključeni v ČZS. Glede na to je torej vseh delegatov občnega zbora ČZS več kot 210. Želja in cilj vseh nas je dobro poslovanje ČZS, občni zbor pa ponuja možnost in priložnost, da delegati povedo mnenje svojega društva oz. zveze o delovanju ČZS ter da predstavijo svoje predloge za izboljšanje dela te organizacije.

Kot sem že omenil, občni zbor ČZS sestavlja več kot 210 delegatov, žal pa se ga vsako leto udeleži

samo 120 do 150 delegatov, in to po večini iz enih in istih društev. Vsem tem se zahvaljujem za udeležbo in s tem za konstruktivno sodelovanje pri delovanju ČZS. Hkrati pa prosim vsa tista društva, katerih delegati se ne udeležujejo občnega zbora ČZS, da izberejo take delegate, ki se bodo udeležili občnega zbora. V svojem imenu in v imenu vodstva ČZS društva še enkrat prosim, naj določijo svoje delegate za občni zbor ČZS ter hkrati tudi zagotovijo, da se ga bodo ti tudi v resnici udeležili. Letošnji občni zbor bo 6. aprila 2013, ob 9. uri, na sedežu ČZS na Brdu pri Lukovici. Samo skupaj, s skupnimi močmi bomo lahko uresničevali želje čebelarjev iz vse Slovenije.

Boštjan Noč, predsednik ČZS

Obisk kongresa Apimondie v Ukrajini



V organizaciji mednarodne zveze čebelarskih organizacij APIMONDIE bo od 29. septembra do 4. oktobra 2013 v Kijevu (Ukrajina) potekal 43. mednarodni kongres Apimondia. Tema strokovnega programa je »Čebelarstvo in globalni izzivi«, kot po navadi pa bo v okviru kongresa potekal tudi bogat spremljevalni program – od sejma APIEXPO do strokovnih ekskurzij.

Za izvedbo potovanja v Ukrajino je Čebelarska zveza Slovenije kot najugodnejšega ponudnika izbrala turistično agencijo Premiki. Po programu bo odhod v Kijev v nedeljo, 29. septembra 2013, z Brda pri Lukovici. Z avtobusom se bomo odpeljali do letališča v Trevisu (Italija), od tam pa bomo z letalom odpotovali v Kijev. Še isti dan se bomo udeležili odprtja Api-

mondije. Drugi dan je namenjen obisku sejma Apiexpo in sodelovanju na strokovnih predavanjih. Tretji dan bo organizirana celodnevna strokovna ekskurzija, v okviru katere bomo obiskali čebelarske zanimivosti v okolici Kijeva, četrti dan pa si bomo ogledali turistične zanimivosti glavnega mesta Ukrajine. V Slovenijo se bomo vrnili v četrtek, 3. oktobra 2013, v zgodnjih jutranjih urah.

Natančen program in informacije v zvezi s plačilom najdete na spletni strani ČZS. Okvirna cena potovanja je 623,00 EUR na osebo (v ceno ni vštet strošek strokovne ekskurzije, ki bo tretji dan, saj jo pripravljajo ukrajinski čebelarji). Prijave zbira Dominika Koritnik Trepel, ki je odgovorna za izvedbo tega potovanja, in sicer do 28. februarja 2013 oz. do zapolnitve mest (tel.: 041/737 717, e-naslov: trepel@siol.net). Ob prijavi je treba plačati 270,00 EUR akontacije.

Skupna predstavitev na Apimondiji v Ukrajini

Več zainteresiranih (proizvajalcev in prodajalcev čebelarske opreme, vzrejevalcev matic, ponudnikov čebelarskega turizma ...) je ČZS predlagalo, da bi za Apimondio, ki bo jeseni v Ukrajini, pripravili skupno predstavitev. Vsi so tudi menili, da bi si lahko stroške med seboj porazdelili, saj bi bilo to ugodnejše za vse.

Zainteresirani naj bi se na skupnem sestanku sešli februarja in se dogovorili glede možnosti skupnega nastopa. Vsi, ki vas tovrstno sodelovanje zanima, se najpozneje do 15. februarja 2013 oglasite tajniku ČZS g. Tomcu na e-naslov: anton.tomec@czs.si. O datumu skupnega sestanka vas bomo obvestili. ČZS

Doktor Peter Kapš in Lojze Peterle o apiterapiji

Čebelarska zveza Slovenije vabi vse čebelarje in čebelarke, da se **v petek, 22. februarja 2013, ob 16. uri**, na Brdu pri Lukovici 8 udeležite zanimivega predavanja z naslovom: »**Zdravljenje s čebeljimi pridelki – apiterapija**«. Predavala bosta dr. Peter

Kapš, zdravnik in pisec nove knjige »Zdravljenje s čebeljimi pridelki – apiterapija«, ter g. Lojze Peterle, čebelar in promotor zdravega načina življenja. Vabljeni!

ČZS

NOVO! Nalepke za medene pijače s programom za tiskanje

Z veseljem vam lahko sporočimo, da so na voljo tudi nalepke za medene pijače, na katere s posebnim programom lahko dotiskate podatke o svojem čebelarstvu (kot pri nalepkah za med). Na eni polji je osem nalepk. Program za dotiskanje najdete na spletni strani ČZS, v rubriki Programi – nalepke. Program si naložite na svoj računalnik na enak način, kot ste prenesli program za tiskanje nalepk

za med. Morebitne dodatne informacije glede tiskanja nalepk lahko dobite pri svetovalkah JSSČ ge. Tanji Magdič ali mag. Andreji Kandolf Borovšak.

*Tanja Magdič,
svetovalka JSSČ*



Sestanek poverjenikov pasišč

Vse poverjenike pasišč pri čebelarskih društvih, čebelarje prevaževalce in druge zainteresirane vabimo, da se v **torek, 5. februarja 2013, ob 16. uri, na sedežu Čebelarke zveze Slovenije** na Brdu pri Lukovici udeležijo sestanka s predstavniki Ministrstva za kmetijstvo in okolje, Zavoda za gozdo-ve RS in ČZS. Dnevni red sestanka:

- **Predstavitev novih pravilnikov** – Gre za Pravilnik o katastru čebelje paše, čebelarskem pašnem

redu in programu napovedi medenja ter za Pravilnik o označevanju čebelnjakov in stojšč. Oba pravilnika bo predstavil predstavnik Ministrstva za kmetijstvo in okolje.

- **Predstavitev posodobljenega pašnega katastra**, ki ga pripravlja Zavod za gozdove RS.
- **Tehnični napotki za izvajanje pašnih redov.**

Vabljeni!

Jure Justinek, vodja ONS

Stanje pašnih redov

Čebelarstva zveza Slovenije je v skladu s Pravilnikom o katastru čebelje paše, čebelarskem pašnem redu, prometu s čebelami in programu napovedi medenja (Ur. l. RS št. 94/2010) začela leta 2004 ob pomoči čebelarskih društev pripravljati pašne rede za posamezna območja, ki jih upravljajo ČD. Od tedaj je bila potrjena nekaj manj kot polovica pašnih redov vseh ČD v Sloveniji, vendar je njihova veljavnost potekla že leta 2009.

Zakon o živinoreji v 2. točki 22. člena določa, da mora imeti vsako ČD potrjen pašni red, če ga nima ali ga ne želi izdelati, pa ga je po tem zakonu dolžna narediti ČZS. V tem primeru bi ČD izgubilo koncesijo za izvajanje pašnega reda na svojem območju.

Ker ČZS čebelarskim društvom ne želi prevzeti koncesije, to pa tudi ni v njenem interesu, smo jih

lani prek Opazovalno-napovedovalne službe medenja spodbujali k izdelavi pašnih redov in jim pri tem tudi pomagali. Posledica tega je, da je zdaj izdelana večina pašnih redov. Tako je imelo 7. januarja 2013 potrjene in veljavne pašne rede 127 čebelarskih društev. Na ministrstvu zdaj na potrditev čaka 52 pašnih redov, tako da bodo ti začeli veljati v kratkem. Še vedno pa je 26 čebelarskih društev, ki kljub večkratnim pozivom in ponujeni pomoči niso vložila svojih pašnih redov. Tem društvom smo januarja letos še enkrat poslali izpolnjene vloge v pregled in podpis. Stanje pašnih redov za posamezna ČD in njihovo veljavnost lahko preverite tudi na spletni strani ČZS pod rubriko Pašni kataster.

Jure Justinek, vodja ONS

Posvet o vdihavanju aerosola iz čebeljih panjev

Komisija UO ČZS za apiterapijo bo predvidoma aprila pripravila posvet o izvajanju apiterapije v čebelnjaku z naslovom *Vdihavanje aerosola iz čebeljih panjev*. Temi posveta bosta izvajanje terapije in tveganja, ki spremljajo izvajanje terapije. Vse zainteresirane čebelarje, ki izvajajo takšne terapije ali

to še nameravajo, prosimo, da to sporočijo Andreji Kandolf Borovšak (GSM: 040/436 514 ali e-pošta: andreja.kandolf@czs.si), saj bomo tako lažje organizirali posvet in vas o njem tudi obvestili.

*Mag. Andreja Kandolf Borovšak,
svetovalka JSSČ*

Odprta prenovljena trgovina Čebelarna

Od prvega februarja je v Čebelarstem centru Slovenije znova odprta trgovina Čebelarna. Prenovljena trgovina čebelarjem in drugim kupcem ponuja širok izbor čebeljih pridelkov, čebelarске preme in panjev različnih proizvajalcev. Čebelarna

bo od ponedeljka do petka odprta od 8.–12. ure in od 15.–18. ure, ob sobotah pa od 8.–12. ure. Poslovodja trgovine je g. Uroš Kovač, tel.: 01/729 61 18, e-pošta: cebelarna@medus.si. Veselimo se vašega obiska, vljudno vabljeni!

MB

Certificiranje ponudnikov čebelarškega turizma

ČZS si prizadeva za razvoj in uveljavitev čebelarške turistične ponudbe, ki vse bolj postaja stalna ponudba slovenskega turizma. V tem letu uvajamo program certificiranja ponudnikov čebelarškega turizma. Vanj se lahko vključijo vsi zainteresirani čebelarji, ki se že ukvarjajo s čebelarško turistično ponudbo, in tudi tisti, ki to še načrtujejo. Zainteresirane čebelarje vabimo, da najpozneje do

15. marca 2013 na naslov ČZS posredujejo pisno izjavo o sodelovanju v programu certificiranja ponudnikov čebelarškega turizma v letu 2013. Letos bomo postopek certificiranja izvedli le za tiste ponudnike čebelarškega turizma, ki bodo do tega roka podali pisno izjavo. Za več informacij smo vam na voljo na e-naslovu: anton.tomec@czs.si.

ČZS

Možnost svetovanja na vašem območju

Če želite, da bi na vašem območju ali v vašem društvu organizirali svetovanje o čebelarški zakonodaji s področja prodaje čebeljih pridelkov in izdelkov, o dopolnilni dejavnosti, trošarinah in pridobivanju nepovratnih sredstev, naj predstavnik društva ali regijs-

ke zveze vzpostavi stik z go. Tanjo Magdič. Svetovanje bomo izvedli, če bo interes zanj na določenem območju izrazilo najmanj deset čebelarjev.

Tanja Magdič,
svetovalka JSSČ

Priprava poslovnega načrta za čebelarstvo

ČZS, JSSČ je pripravila brezplačen 12-urni praktični seminar o pripravi poslovnega načrta za vašo dejavnost. Znanja, ki jih bodo udeleženci pridobili na seminarju, jim bodo pomagala pri spremljanju njihovega poslovanja in tudi pri prijavah na različne razpise. Po uspešno opravljenem usposabljanju (pogoj je vsaj 80-odstotna udeležba!) bodo udeleženci prejeli potrdila. Izvajalec usposabljanja bo mag. Igor Vajda, univ. dipl. ekon. (Espero, d. o. o.). Seminar bo potekal v terminih in na krajih, navedenih v nadaljevanju. Število

mest na seminarju je omejeno! Prijavnica je objavljena na spletni strani ČZS: www.czs.si. Izpolnjeno prijavnico po pošti pošljite na naslov: Čebelarška zveza Slovenije, Brdo 8, 1225 Lukovica.

Termin

Februar 2013: Čebelarški center Slovenije, Brdo pri Lukovici
15. (ob 16. uri), 16. (ob 9. uri) in 22. (ob 16. uri).

Marec 2013: Čebelarški dom Črnomelj, Sela pri Otovcu
1. (ob 16. uri), 2. (ob 9. uri) in 8. (ob 16. uri).

Marec 2013: Pohorska vila, Pivola 8, Hoče
15. (ob 16. uri), 22. (ob 9. uri) in 23. (ob 16. uri).

Obvezna registracija živilske dejavnosti

Iz Zdravstvenega inšpektorata Republike Slovenije (ZIRS) so nas obvestili, da se morajo čebelarji, ki opravljajo kakšno koli dejavnost v povezavi s prehranskimi dopolnili (npr. med z ameriškim slamnikom) ali živila za posebne prehranske namene (proizvodnjo, uvoz, distribucijo, prodajo na drobno) registrirati pri ZIRS-u. Nosilec živilske dejavnosti odda vlogo za registracijo praviloma z izpolnitvijo elektronskega obrazca, ki je objavljen na spletnem naslovu ZIRS-a: <http://e-storitve-zirs.gov.si>. Vlogo

je mogoče oddati tudi pisno na obrazcu iz Priloge 2 k Uredbi o izvajanju delov določenih uredb Skupnosti glede živil, higiene živil in uradnega nadzora nad živila (Ur. l. RS, 72/2010). Prosimo, da to storite čim prej. Za pomoč pri registraciji lahko prosite tudi mag. Andrejo Kandolf Borovšak (tel.: 040/436 514 ali e-naslov andreja.kandolf@czs.si).

Mag. Andreja Kandolf Borovšak,
svetovalka JSSČ

Cenik prodajnih artiklov ČZS

Vse prodajne artikle ČZS lahko naročite po e-pošti: barbara.dimc@czs.si oziroma po telefonu št.: 01/729 61 00. Vse cene so z DDV-jem. Če želite, da Vam artikle pošljemo po pošti Vam tudi

zaračunavamo stroške dostave. Vse artikle si lahko ogledate tudi na naši spletni strani www.czs.si v rubriki e-trgovina. Za podrobnejše informacije smo Vam na voljo po telefonu ali e-pošti.

LITERATURA	CENA V EUR
Med in zdravje (Kapš)	34,22
Zdravljenje s čebeljimi pridelki (Kapš)	43,00
Čebela se predstavi – učbenik + del. zvezek (v kompletu)	3,10
Med – značilnosti slovenskega medu	2,70
Cvetni prah	1,90
Čmrlji v Sloveniji	3,90
Večjezični slovar čebelarstva	4,17
Čebeloreja	2,92
A. Janša: Popolni nauk (Janša)	3,34
Čebelji pridelki (pridobivanje in trženje)	6,26
Propolis (brošura)	4,34
Čebela – ustvarjalne ideje	2,17
Recepture izdelkov iz čebeljih pridelkov	4,34
Pridelava in predelava voska	4,34
Slovenski čebelnjak	20,00
Čebelarjenje v nakladnem panju (Rihar)	15,60
Mana iglavcev (Rihar)	15,60
Varoza čebel (Rihar)	13,00
DVD	
Odprtje ČSS - videokaseta	10,00
Varoja	5,00
Čebelarje turistične poti (v treh jezikih)	10,00
S čebelo do medu	5,00
Kranjska sivka	12,00

TABLE	
Enostranska tabla	17,00
Dvostranska tabla	25,00
PRELEPKI	
Prelepka SMGO (mala)	0,035
Prelepka SMGO (velika)	0,030
ODLIČJA IN DIPLOME	
Odličje Antona Janše	24,00
Različne diplome	0,83
SLOVENSKI ČEBELAR	
Izvod SČ – člani	4,00
Izvod SČ – nečlani	7,00
Naročnina na SČ (tujina)	50,00
Naročnina na SČ (Slovenija)	45,00
OBLAČILA	
Klobuček	9,00
Flis	20,00
Jakna »soft shell«	48,00
Pulover	20,00
Brezrokavnik	21,00
Majica »Ohranimo čebele«	7,00
Majica »Slovensko je biti čebelar«	7,00
Kapica s ščitnikom »Ohranimo čebele	5,00
Kapica s ščitnikom »Slovensko je biti čebelar	4,80

Delo terenskih svetovalcev v prvih mesecih leta

Toplo vreme je že privabilo čebele na prve cvetoče cvetlice. Čebelarji v tem obdobju že opazujemo svoje čebele med čistilnim izletom in opravimo prve manjše posege v panjih, npr. dodajanje sata medu čebeljim družinam, ki jim primanjkuje hrane. Očistimo tudi podnice za spremljanje odpada varoj, uredimo napajalnik in skrbimo za mir v okolici čebelnjaka oz. panjev. Če ste z novim letom šele začeli čebelariti, se vam gotovo poraja veliko vprašanj, na katera si ne znate odgovoriti. Zato odgovore nanje poiščite pri terenskih svetovalcih, ki v okviru JSSČ delujejo po vsej Sloveniji. Naloga terenskih svetovalcev je prav ta, da čebelarjem svetujejo, kako odpraviti težave v čebelarstvu. Čebelarjem so tako lahko v pomoč pri pregledovanju čebeljih družin, ocenjevanju pravilnosti razvoja, higieni v čebelarstvu, osnovni

odbiri in tudi pri izpolnjevanju čebelarjeve dokumentacije. Osrednja naloga terenskih svetovalcev je torej pomagati čebelarjem na terenu, ta pomoč pa je za čebelarje brezplačna. Čebelarji tako lahko pokličete terenskega svetovalca, ki deluje na vašem območju, in skupaj bosta odpravila težavo, ki je nastala pri vašem čebelarjenju. Ob začetku leta lahko čebelarjeva društva povabijo terenske svetovalce tudi na svoje občne zbornice. Ob tej priložnosti bodo terenski svetovalci lahko čebelarjem neposredno predstavili svoje delo, čebelarji pa bodo z njimi navezali prve stike, tako da bodo vedeli, koga poklicati za nasvet oz. pomoč, če jo bodo potrebovali. Hkrati se lahko dogovorite tudi za izvedbo prvih spomladanskih delavnic za čebelarje.

Tomaž Samec, svetovalec JSSČ

SELAK, MIZARSTVO, d. o. o.

Planina pri Cerknem 49
5282 CERKNO
GSM: 031/304 118
e-pošta: stane.selak@gmail.com

Izdelujemo kakovostne AŽ-panje iz sušenega smrekovega lesa na izjemno trden spoj; površinsko so zaščiteni, pitalnik s prostornino 2l, ponudba 10S, 12S, 7S.



Svetovanje za vzpostavitev notranjega nadzora

Čebelarji, ki dajejo čebelje pridelke v promet, morajo imeti vzpostavljen notranji nadzor. Le to lahko vzpostavi na osnovi Smernic dobrih higienskih navad v čebelarstvu. Poleg upoštevanja splošnih zahtev, zapisanih v Smernicah, moramo izpolnjevati tudi v njih predpisane obrazce. Da bi bilo to delo čim bolj preprosto, smo pripravili elektronske obrazce, ki jih lahko najdete na naši spletni strani ali zanje zaprosi-

te na e-naslovu: andreja.kandolf@czs.si. Pri izpolnjevanju obrazcev vam lahko pomagamo svetovalci za zagotavljanje varne hrane, in to na skupinskih svetovanjih, katerih datumi so vsak mesec objavljeni v naši reviji, na vašo željo pa tudi na individualnih svetovanjih. Izrabite to brezplačno pomoč!

Mag. Andreja Kandolf Borovšak,
svetovalka JSSČ

Posebna akcija v mesecu februarju!

Čebelarski brezrokavnik samo 19,00 EUR
namesto 21,00 EUR/kos.

Vsa naročila sprejemamo po e-pošti: barbara.dimc@czs.si oziroma po telefonu št.: 01/729 61 00.

Urniki usposabljanj v februarju

Vsa usposabljanja so namenjena vsem slovenskim čebelarjem. **Člani ČZS morajo na usposabljanja obvezno prinesiti novo izkaznico ČZS!** Iz objektivnih razlogov bo urnik lahko naknadno spremenjen in dopolnjen. Vse spremembe bodo objavljene na naši spletni strani www.czs.si. **Smernice dobrih higienskih navad v čebelarstvu** izvajamo v osnovni obliki s celotno snovjo, potrebno za izdajo potrdila udeležencem, ter v krajši obliki za obnovitev znanja. Za izvedbo predavanja Smernice dobrih higienskih navad v čebelarstvu mora biti prijavljenih najmanj 15 udeležencev. Potrdila bodo lahko takoj prejeli tisti čebelarji, ki se bodo prijavi-

li do dva dni pred predavanjem in uspešno opravili preverjanje znanja! Tudi letos bodo potekala skupinska **svetovanja s področja zagotavljanja varne hrane**. Tema svetovanj bo Označevanje medu in preostalih čebeljih pridelkov ter izpolnjevanje proizvodne dokumentacije (dokumentacija Smernic dobrih higienskih navad v čebelarstvu, sistema SMGO). Čebelarji naj s seboj prinesejo svoje obrazce in pripravijo konkretna vprašanja. Še enkrat poudarjamo, da mora imeti vsak čebelar, ki oddaja svoje čebelje pridelke v promet, vzpostavljen notranji nadzor, ki ga lahko vzpostavi s pomočjo izpolnjevanja omenjenih obrazcev.

Datum	Čas	Tema	Izvajalec	Kraj	Kontakt
1. feb.	17.00	Čebelje paše v Sloveniji	Jure Justinek	OŠ Davorina Jenka, Cerklje na Gorenjskem	g. Štular 051/351 845
7. feb.	17.00	Apiterapija	Franc Grošelj, dr. med. in Tone Tome	Dom ČD Črnomelj	g. Milinkovič 031/651 006
14. feb.	17.00	Čebelje paše v Sloveniji	Jure Justinek	Ribiški dom, Savska 3, Litija	ga. Celestina 031/240 800
20. feb.	17.00	Izbrana poglavja biologija čebel	dr. Maja Smodiš Škerl	Čebelarski dom Šmarje pri Jelšah	g. Pušnik 031/518 411
20. feb.	17.00	Pridelava in predelava cvetnega prahu	Brane Borštnik	Kulturni dom Vojnik	g. Babnik 041/211 295
20. feb.	17.00	Ekološko čebelarjenje	Aleksander Mikuš	Občinska dvorana, Nova vas 4A	g. Palčič 031/618 900
20. feb.	17.00	Pridelava in predelava cvetnega prahu	Milan Meglič	Čopova rojstna hiša, Žirovnica	g. Pfajfar 041/437 462
21. feb.	17.00	Pridelava in predelava cvetnega prahu	Brane Borštnik	Čebelarska soba, Vesela gora 10, Šentrupert	g. Tratar 041/824 920
21. feb.	17.00	Prevozno čebelarjenje	Ivan Atelšek	Družbeni center Krka	g. Kambič 041/989 128
22. feb.	16.00	Izdelava medenih pijač	Franc Absec	Kulturni dom Skaručna	g. Gosar 041/767 595

OBVESTILA ČZS

22. feb.	17.00	Tehnologija čebelarjenja z nakladnimi panji	Franc Panker	Kulturni dom Sv. Jurij ob Ščavnici	g. Žinkovič 031/524 792
23. feb.	16.00	Pridobivanje matičnega mlečka	Milan Meglič	Gostilna Psnak, Radovna	g. Meglič 041/636 005
23. feb.	9.00	Ekološko čebelarjenje	dr. Stanislav Kapun	Modra dvorana, Jakličev dom, Videm	ga. Ljubič 041/606 739
25. feb.	17.00	Pridelava in predelava propolisa	Marija Sivec	Restavracija Gaj, Loke 1, Mozirje	g. Podrižnik 041 420 821
26. feb.	17.00	Oskrba čebeljih družin skozi leto	Brane Borštnik	Zadružni dom Zadvor, Cesta II. grupe odredov 43, Dobrunje	g. Alauf 041/661 098
26. feb.	17.00	Vzreja čebeljih matic	Boštjan Noč	Gasilski dom Stična	g. Janežič 041/994 222
27. feb.	16.30	Oskrba čebeljih družin skozi leto	Marija Sivec	Čebelarški dom Ilirska Bistrica	g. Skrt 041/484 174
27. feb.	17.00	Apiterapija	Franc Šivic	Sejna dvorana, Kmetijska zadruga Tolmin, Rutarjeva 35, Tolmin	g. Podgornik 040/800 402
27. feb.	17.00	Oskrba čebeljih družin skozi leto	Brane Borštnik	Kulturni center Semič	g. Pavlin 031/636 205
27. feb.	18.00	Ekološko čebelarjenje	Aleksander Mikuš	Pri Atelšku, Povir 52, Sežana	g. Atelšek 041/649 142
28. feb.	17.00	Čebelarški turizem	Franc Šivic	Grm Novo mesto - center biotehnike in turizma	g. Kobe 041/940 606
1. mar.	17.00	Gozdne paše	Franc Šivic	Krajevna skupnost Solkan, Trg Jožeta Srebrničiča 7, Solkan	g. Šuligoj 041/583 596
4. mar.	18.00	Apiterapija	Peter Kapš, dr. med.	Pri Atelšku, Povir 52, Sežana	g. Atelšek 041/649 142
5. mar.	17.00	Vzreja čebeljih matic	Marija Sivec	Hotel Bela krajina, Metlika	g. Auguštin 040/436 516
Zagotavljanje kakovosti čebeljih pridelkov					
5. feb.	17.00	Smernice dobrih higienskih navad v čebelarstvu	Ivana Kovačevič	Kulturni dom Vojnik	g. Babnik 041/211 295
6. feb.	16.00	Označevanju medu in ustrezna tehnologija pridelave medu - delavnica	mag. Andreja Kandolf Borovšak in Boštjan Noč	KGZS - Murska Sobota, Štefana Kovača 40, Murska Sobota	dr. Kapun 031/703 603
11. feb.	16.00	Smernice dobrih higienskih navad v čebelarstvu OBNOVITEV	Tomaž Samec	Zavod Marianum, Puščenjakova 1, Veržej	g. Novak 041/612 769
12. feb.	17.00	Smernice dobrih higienskih navad v čebelarstvu OBNOVITEV	Nataša Lilek	Zadružni dom Zadvor, Cesta II. grupe odredov 43, Dobrunje	g. Alauf 041/661 098
13. feb.	16.00	Označevanju medu in ustrezna tehnologija pridelave medu - delavnica	mag. Andreja Kandolf Borovšak in Boštjan Noč	Gostišče Fink, Slovenske Konjice	g. Kokelj 030/604 065
13. feb.	17.30	Smernice dobrih higienskih navad v čebelarstvu	Milan Meglič	Modra dvorana, Jakličev dom, Videm	ga. Ljubič 041/606 739
14. feb.	17.00	Označevanju medu in ustrezna tehnologija pridelave medu - delavnica	Nataša Lilek in Boštjan Noč	Zavod za gluhe in naglušne, Vojkova 74, Ljubljana	g. Holzbauer 041/683 245
14. feb.	17.00	Smernice dobrih higienskih navad v čebelarstvu OBNOVITEV	mag. Andreja Kandolf Borovšak	Gostišče Repnik	g. Starovasnik 041/685 576
16. feb.	17.00	Smernice dobrih higienskih navad v čebelarstvu	Jakob Madjar	Krajevna skupnost Zgornja Velka	g. Polič 041/536 445
18. feb.	16.00	Označevanju medu in ustrezna tehnologija pridelave medu - delavnica	Nataša Lilek in Boštjan Noč	Čebelarški prostor v Neblem	g. Štucin 041/450 240
18. feb.	16.00	Smernice dobrih higienskih navad v čebelarstvu OBNOVITEV	Tomaž Samec	Gasilski dom Makole	g. Plaznik 040/845 118
19. feb.	17.00	Označevanju medu in ustrezna tehnologija pridelave medu - delavnica	mag. Andreja Kandolf Borovšak in Boštjan Noč	Hotel Metlika	g. Auguštin 040/436 516
20. feb.	16.00	Označevanju medu in ustrezna tehnologija pridelave medu - delavnica	Nataša Lilek in Boštjan Noč	Grm Novo mesto - center biotehnike in turizma	g. Kobe 041/940 606
20. feb.	16.00	Smernice dobrih higienskih navad v čebelarstvu OBNOVITEV	Tomaž Samec	Sejna soba občine Sveta Ana v Slovenskih goricah	g. Kolarič 031/752 828

22. feb.	17.00	Smernice dobrih higienskih navad v čebelarstvu	Ivana Kovačević	Dom upokojencev Slovenj Gradec	g. Jelen 041/522 230
25. feb.	16.00	Smernice dobrih higienskih navad v čebelarstvu OBNOVITEV	Tomaž Samec	Gostišče Žabjek v Žiški	g. Tratnjek 041/886 652
25. feb.	17.00	Smernice dobrih higienskih navad v čebelarstvu OBNOVITEV	mag. Andreja Kandolf Borovšak	Oš Krmelj	g. Kolenc 041/342 070
26. feb.	16.00	Smernice dobrih higienskih navad v čebelarstvu OBNOVITEV	Tomaž Samec	Gostišče Fink, Slovenske Konjice	g. Kokelj 030/604 065
26. feb.	16.30	Smernice dobrih higienskih navad v čebelarstvu OBNOVITEV	mag. Andreja Kandolf Borovšak	ČD Grosuplje, Spodnje Blato 20 a	g. Žnidaršič 041/712 285
27. feb.	16.00	Označevanju medu in ustrezna tehnologija pridelave medu - delavnica	Nataša Lilek in Boštjan Noč	Gostilna pri Marti, Pivka	g. Primožič 041/749 480
27. feb.	16.00	Smernice dobrih higienskih navad v čebelarstvu OBNOVITEV	Tomaž Samec	Čebelarski dom Radenci	g. Kuplen 041/527 647
Program zatiranja varoze					
6. feb.	16.00	Apitehnični ukrepi Zdravstveni del	Vlado Auguštin mag. Vida Lešnik, dr. vet. med.	Krajevna skupnost Zgornja Velka	g. Polič 041/536 445
6. feb.	18.00	Apitehnični ukrepi Zdravstveni del	Vlado Auguštin Martina Škof, dr. vet. med.	Modra dvorana, Jakličev dom, Videm	ga. Ljubič 041/606 739
13. feb.	17.00	Apitehnični ukrepi Zdravstveni del	Vlado Auguštin Alenka Jurič, dr. vet. med.	Šola za hortikulturo in vizualne umetnosti Celje, Ljubljanska 97, Celje	g. Građišnik 031/836 460
20. feb.	17.00	Apitehnični ukrepi Zdravstveni del	Vlado Auguštin Suzana Škerbiš, dr. vet. med.	Felicijanova dvorana, Sevniški grad, Sevnica	g. Zagorc 031/874 462
27. feb.	17.00	Apitehnični ukrepi Zdravstveni del	Milan Meglič Alenka Jurič, dr. vet. med.	Restavracija Gaj, Loke 1, Mozirje	g. Čopar 041/665 178
27. feb.	17.00	Apitehnični ukrepi Zdravstveni del	Vlado Auguštin Martina Škof, dr. vet. med.	Čebelarski dom Polhov Gradec, Polhov Gradec 52	g. Prebil 031/604 309

MALI OGLASI
PRODAM

Matični mleček, pridelan v Sloveniji, pakiran v različnih količinah, tel.: 031/792 932.

Cvetni prah, suh in prebran ali zamrznjen, tel.: 041/215 281.

Cvetni prah za leto 2013 (sprejem naročil), svež ali posušen, prečiščen ali neprečiščen, pakiran ali nepakiran, tel.: 040/957 885 (kličite dopoldne).

Svež, zamrznjen cvetni prah, pakiran po 5 kg, tel.: 041/990 360.

200 kg cvetličnega medu ter večjo količino kostonjevega medu, tel.: 041/479 340.

Cvetlični in kostonjev med, tel.: 031/810 337.

Cvetlični in gozdni med, pridelan po kakovostni shemi SMGO, tel.: 031/652 829.

Cvetlični, akacijev in kostonjev med, tel.: 040/249 323.

Gozdni in mešan cvetlični-lipov med (Ribnica), tel.: 01/836 66 61.

Kostonjev med, tel.: 070/862 544.

Kostonjev med, tel.: 041/403 960.

Kostonjev med, tel.: 031/882 295.

Kostonjev med, tel.: 051/880 446.

Kostonjev med, tel.: 040/563 247.

Kostonjev med, cena po dogovoru, tel.: 041/252 695.

Kostonjev med, 100 kg, cena po dogovoru (okolica Rogaške Slatine), tel.: 051/303 362, 035/814 852.

Močne čebelje družine v LR-panjih, z mladimi maticami, s panji ali brez njih, tel.: 040/984 013.

Deset čebeljih družin na AŽ-satih in 10 na LR-satih, konec marca ali v začetku aprila, tel.: 031/556 244.

Čebelje družine na AŽ-satih, s panji ali brez njih, tel.: 02/613 15 74, 070/388 128.

Čebelje družine na AŽ-satih, tel.: 070/716 879.

Zdrave čebelje družine, tel.: 031/896 681.

Čebelje družine na 5, 7 in 10 AŽ-satih v aprilu, rabljene 10-satne AŽ-panje in nakladne 10-satne AŽ-panje ter lipov med v sodih po 80 kg (kristaliziran), severozahodna Slovenija, tel.: 031/892 952.

Čebele na AŽ-satih in TAM 4500 za prevoz čebel, tel.: 041/586 508.

5-satne prašilčke, nove, iz lipovega lesa, po 30 EUR/kos, tel.: 041/270 921.

Čebelje družine na LR- in DB-satih s panji ali brez njih, čebelji vosek, enojne in dvojne plemenilčke za vzrejo matic, osmukalnice za cvetni prah ter drugo čebelarstvo opremo, tel.: 041/661 576.

Večje število naseljenih 10-satnih AŽ-panjev, nakup mogoč tudi skupaj s tremi stojšči na Dolenskem, 041/515 004.

Novo 10- in 9-satne AŽ-panje, smrekov les in lipovi satniki, skupaj s pitalniki, cena 92 EUR, tel.: 040/163 704.

Novo 10-satne AŽ-panje, tudi trietažne, tel: 031/501 801 (po 18. uri).

Pet AŽ-panjev, izdelanih iz kakovostne vodoodporne vezane plošče, po 100 EUR/kos, tel.: 041/822 366.

10-satne AŽ-panje, velikosti 62 x 62 x 45, smrekov les, končnice iz lipovega lesa, rogljičeni spoji, vgrajena testna mreža za varoje, tel.: 041/480 100.

Novo 2/3 LR-panje, lipov les, rogljičeni z lastovičjem repom, mogoč dokup dodatne opreme, cena po dogovoru, tel.: 05/308 04 67, 041/875 255.

LR-nakladni panj, nov, komplet, cena: 75 EUR, ter 2 izobraževalna DVD-ja Čebelarimo z nakladnimi panji, cena: 10 EUR, tel.: 040/212 300.

Manjši čebelnjak (stojišče) v Rušah s 5 AŽ-panji, trije so naseljeni z zdravimi čebeljimi družinami, tel.: 041/366 005.

Prevozni čebelnjak, tel.: 041/329 116.

Standardne LR-panje in 2/3 LR-panje v celoti (podnica, naklade, satniki, pitalnik, streha), panji so novi in rogljičeni na spojih, tel.: 031/674 883.

Zidan čebelnjak z nekaj čebeljimi družinami, elektriko, s posebno sobo za točenje in skladiščenje, postavljen 25 km iz Ljubljane, na dobri gozdni pašji, tel.: 031/664 520, 01/528 19 81.

Čebelnjak za 24 AŽ-panjev s čebelarstvo sobo, dimenzije 3 x 7 metrov (Kozjansko) ter oddam v najem čebelnjak (Kozjansko), tel.: 040/211 346.

AŽ-satnike, lepljene, zbite ter zvrtnane po želji, lahko tudi zažičene, ter zabojnik za prevoz 10 AŽ-panjev čebel na pašo z osebnim avtomobilom, mogoča menjava za AŽ-panje, tel.: 051/385 014.

AŽ-satnike, kakovostni, izdelani iz lipovega lesa, cena ugodna, tel.: 041/744 003.

AŽ-satnike, topolovi, zbiti, lepljeni, 6 lukenj, cena po dogovoru, tel.: 041/588 379.

AŽ-satnike, lepljeni, vrtani, zbiti, izdelani iz kakovostnega smrekovega in lipovega lesa, ter sončni topilnik za topljenje voščin, tel.: 041/953 803.

Mešalnik za kremni med, tel.: 070/814 605.

AŽ- in DB-satnike, zbite, lepljene, vrtane, zažičene ali nezažičene (Litija), tel.: 031/533 939.

Lipove deske, debeline 32 in 40 mm, posušene na zraku, večjo količino, mogoča dostava, tel.: 040/211 346.

Napravo za žičenje satnikov, z vgrajenim transformatorjem za pocinkano ali nerjavečo žico, tel.: 041/812 510.

KUPIM

100-150 kg čebeljega voska, tel.: 031/309 841.

Večjo količino voska, po ugodni ceni, tel.: 031/533 939.

Čebelje družine brez panjev (Maribor), tel.: 041/769 005.

Čebele in čebelarstvo opremo, točilo, motor, tel.: 031/753 345.

Čebelje družine na AŽ- ali LR-satih, tel.: 040/438 774.

Star 10- ali 9-satni AŽ-panj, odkup po dogovoru, tel.: 041/772 399.

Visoko podnico s smukalnikom za LR-panj, stojalo in štiri satno točilo inox na električnim pogon, tel.: 041/212 081.

Model za vlivanje satnic, tel.: 031/753 114.

Plinski topilnik za satje in sušilnik, tel.: 05/300 55 81.

Točilo 4-satno, v variantah, ročni pogon, motorni pogon, tel.: 03/575 43 70.

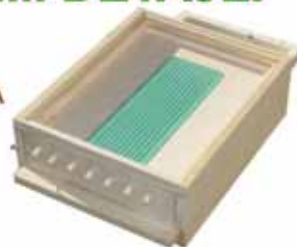
Motor za 4-satno točilo, tel.: 031/833 183.

Slovenskega čebelarja in drugo literaturo od leta 1873 do 1950, mogoča menjava, tel.: 041/611 377.

NAKLADNI PANJ Z IZDELANIMI DETAJLI

Luka Demšar s.p.
Javorje 28
4223 Poljane
tel.: 041 657177
e-mail: l.demsar@gmail.com

- VEČNAMENSKA VISOKA PODNICA
- NAKLADE LR 1/1, LR 2/3, AŽ
- NOTRANJI SMUKALNIK ZA C.P.
- OKVIRČKI LR 1/1, LR 2/3, AŽ
- ZABOJI ZA PRENOS OMETENCEV
- NAKLADE ZA PRAŠENJE MATIC





ČEBELARSTVO MARKO DEBEVEC

ČUŽA 7, 1360 VRHNIKA
tel.: (01) 755 12 82
faks: (01) 755 73 52
apis.md@siol.net

Delovni čas:
ob delavnikih 9.00-12.00
16.00-18.00
ob sobotah 9.00-12.00

APIS M&D[®]

Cenjene stranke obveščamo, da smo se preselili
na Opekarsko 16 na Vrhniki.



AŽ-PANJI 10-SATNI



AŽ-TRIETAŽNI
PANJ



PREDELAVA VOSKA V
SATNICE
SAMO 0,85 €/KG



SATNIKI:
AŽ-VRTAN,
LEPLJEN, ZBIT
LR-STANDARD LR 2/3



PRAŠILČEK
AŽ 5- IN 7-SATNI

- Naročeno blago pošljemo tudi po hitri paketni pošti (z izjemo lomljivih izdelkov).
- Prekuhava voščin brez medu in cvetnega prahu v zaprtih plastičnih vračah.
- Po izjemno nizki ceni vam iz vašega voska izdelamo satnice – 0,85 eur/kg.
- Vosek steriliziramo pri 125 °C. ■ Odkupujemo vosek.
- Z veljavno čebelarstvo izkaznico priznamo 4 % popust pri nakupu v vrednosti več kot 50 € (z izjemo izdelkov, ki so v akciji). Popusti se med seboj ne seštevajo.



GRELNIKI
ZA MED 179 €



KAKOVOSTNA RSF -POSODA
IN TOČILA



STANDARDNI LR-PANJ IN
DVOTRETINJSKI LR-PANJ



RSF ŽICA ZA SATNIKE
250 g 4,8 €,
250 g CINK 2,5 €



KAKOVOSTNE POGAČE STIMULANS

- Panji so izdelani natančno in kakovostno.
- Uporabljamo vodoodporne materiale in lepila.
- Kakovostna izdelava po ugodni ceni.

PRIZNANO VZREJALIŠČE ČEBELJIH MATIC DEBEVEC
Sprejemamo prednaročila.

Prodamo večje število čebeljih družin
na AŽ satih.

**Predstavljamo vam novost na slovenskem tržišču:
spiralni potopni topilnik za med**



Naročiti ga je mogoče v treh različnih dimenzijah:

Premer	Moč	Cena*
170 mm	50 W	70,00 €
215 mm	50 W	75,00 €
300 mm	75 W	85,00 €

*Cena vsebuje 20% DDV

Odlikujejo jih:

- velika kontaktna površina med medom in grelnim telesom, ki je izdelano iz nerjavčnega jekla,
- zaradi spiralne oblike je grelna površina enakomerno razporejena po celotni površini posode,
- stalna temperatura gretja, ki nikoli ne preseže 40 °C,
- preprosta uporaba – grelnik le priključimo v standardno 220 V vtičnico in namestimo v posodo,
- preprosto vzdrževanje – po uporabi grelnike operemo v toli vodi in posušimo.

Naročila sprejema in prodaja: **Air maat d. o. o. Povir 52a, Sežana**
e-pošta: jani@atelsek.si, telefon: 041 649 142

**MIZARSTVO
KRŽE
1930**

Prašilčki (5s, 7s), AŽ-panji (9s, 10s, 11s, 12s), AŽ-Kozinc 11+3, trietažni AŽ (9s, 10s), lipovi satniki, pitalniki Francič, distančni vložki

Z veljavno čebelarstvo izkaznico priznamo 4% popust pri nakupu v vrednosti več kot 42 EUR.

Po želji izdelamo tudi druge vrste panjev. Panji so iz masivnega smrekovega lesa, rogličični (cinkani). Blago vam lahko pošljemo po hitri pošti.

**MIZARSTVO
KRŽE
1930**

Iдриjska 10, 1360 Vrhnika
Telefon/faks: 01/ 755-13-17
GSM: 041 420 200
E-pošta: spelakrže@yahoo.com

Sušilniki SUŠA

Za sušenje cvetnega prahu in topljenje kristaliziranega medu, sušiti je mogoče tudi sadje, zelenjavo, zelišča, gobe itd.



Blaž Okorn, s. p.
Sp. Sorica 1a
4228 Železniki
tel.: 04/519 80 30 ali
031/542 517
e-pošta:
blaz.okorn@siol.net
www.susilnicesadja.si

Sušilnice spadajo med subvencionirano čebelarstvo opremo RS in EU.

FERDO MAŠKE 1934–2012



V 78. letu starosti nas je po dolgotrajni neozdravljivi bolezni za vedno zapustil naš dolgoletni član Ferdo. V čebelarstvu se je včlanil že leta 1975 v Polju. Čeprav je čebelaril kar ob svojem domu v Ljubljani, se je sredi devetdesetih let včlanil v ČD Dolsko. Z nami je delil tako težave kot zadovoljstvo ob delu s čebelami. Bil prijeten sogovornik, zato je čas v njegovi družbi hitro mineval.

Dejavno je sodeloval tudi pri vodenju in upravljanju društva, saj je bil član upravnega in pozneje nadzornega odbora ter častnega razsodišča vse od leta 1993 do prezgodnje smrti. Kolikor mu je dopuščal čas, je pomagal pri organizaciji čebelarških prireditev, se udeleževal strokovnih usposabljanj in prijateljskih srečanj, ki povezujejo člane našega društva. Za svoje požrtvovalno delo je prejel več pisnih pohval, ob 80-letnici društva pa tudi odličje Antona Janše III. stopnje.

Ob boleči izgubi moža in očeta izrekamo ženi in otrokom iskreno sožalje, pokojnemu sočebelarju pa želimo miren počitek v rodni grudi!

ČD Dolsko

IGNAC ZALETELJ 1926–2012



Grosupeljski čebelarji smo se 30. oktobra 2012 skupaj z njegovimi sorodniki in znanci poslovili od našega člana Ignaca Zaletelja. Odšel je tako od nas kot od svojih čebel, pripravljenih na zimski počitek. Luč sveta je ugledal pred 86 leti na Sušici pri Muljavi, pozneje pa je živel v Grosupljem. Čebelar je privoščil umirjeno do-

lenjsko pokrajino na Sušici, kraju svoje mladosti. Čebelariti je začel leta 1980. Nekaj časa je bil član ČD Krka, pred 20 leti pa se je včlanil v ČD Grosuplje. Dejavno je sodeloval pri društvenem delu, s prispevkom za svoje delovanje pa je pustil spomin tudi na našem praporu. Leta 2002 je prejel odličje Antona Janše III. stopnje.

Hvaležni smo mu za njegovo delo v društvu in skrb za čebele. Naj bo njegova večnost mirna!

ČD Grosuplje

ANTON KOREN 1931–2012



V pomladnih dneh tega leta, v obdobju bujnega razvoja čebeljih družin, je naše vrste zapustil velik in spoštovan čebelar Anton Koren.

Čebelariti je začel leta 1951. Tedaj se je včlanil v ČD Ig in ostal njegov član do svoje smrti, skupaj kar 61 let. V društvu je bil predsednik, član upravnega odbora ter poverjenik za pasišča. Deloval je tudi na drugih čebelarških področjih. Kot predsednik društva je veliko pozornosti namenil sodelovanju s soslednjimi ČD, posledica tega pa so bili sodelovanje, povezovanje in izmenjava izkušenj širšega kroga čebelarjev. Svoje čebelarstvo je postopno ustalil pri 200 čebeljih družinah, izkusil pa se je tudi kot čebelar prevaževalec. V zadnjih letih je zaradi starosti in zdravstvenega stanja zmanjšal obseg svojega čebelarstva.

Posebno pozornost je namenjal izobraževanju in usposabljanju, še posebej čebelarskega podmladka. Kot čebelarški preglednik je dejavno sodeloval na področju zdravstvenega varstva čebel. Bil je spreten tudi pri izdelovanju izboljšavah čebelarske opreme, zlasti panjev.

Za svoj prispevek in svoje dosežke v čebelarstvu je prejel vsa tri odličja Antona Janše ter društveni priznanji ČD Ig in ČD Moste Polje.

V spominu ga bomo ohranili kot odličnega čebelarja, odločnega človeka in dobrega prijatelja.

ČD Ig

STANISLAV VATOVEC 1950–2012



Člani ČD Antona Žnideršiča Ilirska Bistrica smo se 25. aprila lani na pokopališču v Hrušici pri Podgradu za vedno poslovili od našega dolgoletnega člana in prijatelja Stanislava Vatovca iz Malih Loč. Nenadna smrt je pretrgala njegovo življenje prav v obdobju prebujajoče se pomladi in tolikih čebelarških opravil.

Rodil se je pred 62 leti v Malih Ločah, kjer je tudi odrasčal. Čebelariti je začel že v svoji mladosti. Pozneje si je ob hiši postavil lep slovenski čebelnjak s 40 AŽpanji in čebelaril vse do zadnjega dne svojega življenja. Nenadna smrt ga je vzela družini in nam prijateljem. S svojim znanjem in dolgoletnimi izkušnjami je bil vedno pripravljen pomagati drugim.

V ČD se je vključil leta 1980. Več mandatov je bil tudi član UO društva, podpredsednik UO in predsednik komisije za odlikovanja ter član te komisije pri ČZS. Za svoje nesebično in dejavno delo v društvu in organih ČZS je prejel odličje Antona Janše III. in II. stopnje. Bil je tudi kandidat za odličje I. stopnje ali zlati znak, ki ga podeljuje ČZS, a ga, žal, ni dočakal.

Stanko, hvala ti za vse. Ohranili te bomo v lepem in trajnem spominu.

Član ČD Antona Žnideršiča
Ilirska Bistrica Ivan Šuštar

**ANTON ZUPANČIČ
1925–2012**



Bila je sončna oktobrska sobota, pravi dan za praznovanje, dan, na katerega smo metliški čebelarji zaznamovali 100-letnico našega društva. Beseda voditeljice je sredi slovesnosti, ob napovedi, da odličje Antona Janše II. stopnje za svoje delo v društvu in ČZS, prejmeš ti, dragi Tone, zastala in s solznimi očmi je povedala, da si preminil.

Tone, že vse od takrat, ko smo te spoznali, smo te videli kot čebeljo družino. Tako kot ta si se tudi ti nenehno bojeval za svoje življenje, rojil, ko si bil fant, pridobival čebelje pridelke, na katere si bil ponosen, kot mož si bil borec za svobodno Slovenijo, dejaven si bil v številnih društvi naše občine, doživljal stresse, zboleval in tudi vsakič ozdravel. Naš najstarejši čebelar Tone pa ni mogel prema-

gati svoje zadnje bolezni. Odšel je tiho in daleč, kot odide čebela, ki omaga.

Jesenske megle po dolini se počasi vzpenjajo proti Sv. Jakobu pod Suhorjem, nedaleč od tvoje doma, kot da bi hotele zabrisati spomine nate. Kljub temu bo spomin nate v našem društvu ostal za vedno, saj si pisal njegovo zgodovino. Ponosen si bil, da si bil slovenski čebelar. *ČD Metlika*

**MARTIN ČRNUGELJ
1936–2012**



Ne, nismo se hoteli srečati na njegovi zadnji poti na Žalah, temveč sredi cvetjem odete Bele krajine, pri njegovi zidanici v Berčicah, le streljaj od njegove rojstne hiše, v sadovnjaku, ki ga je skrbno obdeloval, in ob kozarčku dobrega vina, velikonočnih dobrotah ter ob poslušanju šumenja čebel iz

njegovega čebelnjaka. Čeprav si ostal v Ljubljani, kamor te je pot kot številne Belokranjce zanesla v mladosti, sta tvoje srce in duša ostala pri Sv. Urbanu, na Grabrovcu, v Berčicah.

Še zdaj te vidimo pri mizi pod jablano, kjer si nam ponudil kozarček metliške črnine, potem ko smo skupaj pobrali roj, ter nam pripovedoval o sebi in svojih načrtih. Še zdaj te vidimo, kako si s skrbno in z nežno roko negoval vinograd oz. jablane ali kako si nam ves zasanjan med oblakom čebel pred enim najlepših čebelnjakov v Sloveniji – starim kmečkimi lesenim vozom, ki si ga po svoji zamisli izjemno natančno preoblikoval v čebelnjak, napovedoval dobro medeno bero.

V Berčicah ni več šumenja čebel, saj so s teboj odšle tudi one. Ostal je samo voz s praznimi panji ... Na jesenskem praznovanju ob stoletnici našega ČD Metlika je stol, namenjen tebi, ostal prazen. *ČD Metlika*



Čebelarjem, ki nameravate v letu 2013 kandidirati na razpis za sofinanciranje nakupa čebelarske opreme, sporočamo, da zbiramo prednaročila za čebelje panje.



PRAŠILČKE (5s, 7s, 9s, 10s, 12s); **AŽ-PANJE** (9s, 10s, 11s, 12s); **TRITEAŽNE AŽ** (9s, 10s, 12s); **KIRARJEVE PANJE** (srednje, velike); **LR-PANJE**

Po želji izdelamo tudi druge vrste panjev. Panji so iz masivnega smrekovega lesa, rogličeni (cinkani). Blago vam lahko pošljemo po hitri pošti.

**ČEBELARSTVO, MEDIČARSTVO
DAMJAN MEDVED, S.P.**

Dragonja vas 40a, 2326 Cirkovce
tel.: 040 217 542
info@medekmali.com



PRIPOMOČKI ZA ODKRIVANJE SATOV
- CEDILA
- KADILNIKI
- ZAŠČITNA OPREMA
- PANJI IN OPREMA
- SATNICE
- OSTALI ČEBELARSKI PRIPOMOČKI



Odkupujemo
čebelji vosek
do 6,00 EUR/kg

PRIVOŠČITE
VAŠIM ČEBELAM
NAJBOLJŠE!
INVERTNE POGAČE
30% VEČJA STIMULACIJA

SESTAVA:
FRUKTOZA 42%
DEKSTROZA 51,5%
MALTOZA 2,5%
TRIOZA 2%
SLADKOR 2%

MEŠALNIK ZA
KREMNI MED

-vrtnje ročice
-odstranjiva posoda
-možnost uporabe več posod



MEŠANJE:
-kremnega medu
-medu z raznimi dodatki

URNIK:
pon-čet 8 00-11 30
12 30-18 00
sob 8-12 00

PANJI
LR 1/1 IN LR 2/3
TER POSAMEZNI DELI
LR PANJEV



BeeVital
ZA ZIMSKO ČIŠČENJE
ČEBEL
BeeVital HiveClean
SREDSTVO ZA
ODSTRANJEVANJE
VAROE



ZABOJNIKI ZA PREVOZ
ČEBEL IN NADGRADNJE
KAMIONOV

PRIKOLICE ZA
PREVOZ LR
PANJEV



TUDI ZABOJNIKI
ZA PREVOZ LR
PANJEV

IZDELUJEMO:

-PRAŠILČKE: 3S,
4S, 5S, 7S
-PANJE AŽ: 9S, 10S,
11S, 12S
-PANJE AŽ 3E 9S,
10S, po naročilu 11S,
12S



NAROČENO
POŠLJEMO
TUDI PO
POŠTI

nozevit
PREVENTIVNO
ODSTRANITE
NOSEMO

Glasilo Slovenski čebelar je ustanovilo Slovensko čebelarstvo društvo za Kranjsko, Štajersko, Koroško in Primorsko leta 1898. Izdaja ga Čebelarstvo zveza Slovenije, Brdo pri Lukovici 8, 1225 Lukovica.

Transakcijski račun ČZS: 02300-0013332083, matična številka ČZS: 5141729, ID za DDV: SI 81079435, šifra dejavnosti: 94.120.

Spletne strani ČZS: www.czs.si. Slovenski čebelar: www.czs.si/slovenskicebelar.php. Opazovalno-napovedovalna služba: www.czs.si/Napoved/napoved_medjenja.php. Avtomatski telefonski odzivnik - tel.: 01/729 61 20. Čebelarstvo knjižnica Janeza Golničnika: vsak prvi in tretji delovni četrtek med 13. in 17. uro, www.czs.si/knjiznica.php. Ohranimo čebele: www.ohranimo-cebele.si. Sklad za ohranitev kranjske čebele: www.czs.si/sklad.php. Spletna trgovina ČZS: www.czs.si/eshop/index.php.

KONTAKTNI PODATKI ČEBELARSTVA SLOVENIJE: Tajništvo: 01/729 61 00, faks: 01/729 61 32, info@czs.si, www.czs.si, Anton Tomec, tajnik: 01/729 61 02, 031/236 041, anton.tomec@czs.si, Barbara Dimc, poslovna sekretarka: 041/370 409, barbara.dimc@czs.si, Boštjan Noč, predsednik: 01/729 61 06, 040/436 512, nocb@czs.si. Uredništvo: Marko Borko, urednik: 01/729 61 14, 051/637 204, marko.borko@czs.si, www.czs.si/slovenskicebelar.php.

Opazovalno-napovedovalna služba: Jure Justinek, vodja ONS: 041/644 217, jure.justinek@czs.si, telefonski odzivnik: 01/729 61 20, www.czs.si/Napoved/napoved_medjenja.php. Čebelarstvo knjižnica Janeza Golničnika (vsak prvi in tretji delovni četrtek med 13. in 17. uro): 01/729 61 11, www.czs.si/knjiznica.php. Ohranimo čebele: www.ohranimo-cebele.si. Sklad za ohranitev kranjske čebele: www.czs.si/sklad.php.

Spletna trgovina ČZS: www.czs.si/eshop/index.php.

KONTAKTNI PODATKI JAVNE SVETOVALNE SLUŽBE V ČEBELARSTVU: Lidija Senič, vodja službe: 01/729 61 10, 040/436 515, lidija.senic@czs.si, Vlado Auguštin, svetovalec specialist za tehnologijo čebelarjenja: 01/729 61 24, 040/436 516, vlado.augustin@czs.si, Tanja Magdič, svetovalka specialistka za ekonomiko: 01/729 61 10, 040/436 513, tanja.magdic@czs.si, mag. Andreja Kandolf Borovšak, svetovalka specialistka za zagotavljanje varne hrane: 01/729 61 33, 040/436 514, andreja.kandolf@czs.si, Nataša Lilek, svetovalka specialistka za zagotavljanje varne hrane: 01/729 61 29, 040/436 519, natasa.lilek@czs.si, Tomaž Samec, svetovalec specialist za zagotavljanje varne hrane: 01/729 61 29, 040/436 517, tomaz.samec@czs.si, Nataša Klemenčič Štrukelj, administrativna delavka, 01/729 61 24, 040/436 518, natasa.klemencic.strukelj@czs.si.

Uredniški odbor: Vlado Auguštin, Marko Borko, Janez Gregori, Maksimiljan Gržina, prof. biol., Borut Preinfalk, dr. vet. med., dr. Maja Smodiš Škerl, dr. vet. med., Milena Urh, Tone Žakelj

Urednik: Marko Borko, univ. dipl. ped., lektorica: Nuša Radinja, prof.

Oddaja prispevkov: članki do petega, obvestila, reklame, mali oglasi do desetega v mesecu.

Avtorjem priporočamo, da v člankih uporabljajo strokovno izražje v skladu s Čebelarskim terminološkim slovarjem. Mnenje avtorjev člankov ni nujno mnenje uredništva. Uredništvo ne odgovarja za vsebino malih oglasov. Prispevki so v elektronski obliki brezplačno in javno objavljeni na spletnem portalu ČZS, spletnem portalu Digitalne knjižnice Slovenije in drugih spletnih straneh.

Reklamni oglasi: cela barvna stran 500 € (ovitek) oz. 300 € (notranjost), pol strani 150 €, tretjina strani 100 €, četrt strani 70 €, petina strani 50 €, pasica 20 €. Popust pri ceni za 3- do 5-kratno objavo reklamnega oglasa je 10 %, za 6- do 10-kratno objavo 20 %, za celoletno objavo 30 %. Člani lahko dvakrat na leto objavijo brezplačne oglase do 20 besed, vsaka nadaljnja beseda je 0,25 €. Splošni oglasi po 0,25 € za besedo, enako tudi za osmrtnice, ki vsebujejo več kot 80 besed. Osmrtnice ne smejo biti daljše od 200 besed. Cene so brez DDV.

Priprava za tisk in tisk: Littera picta, d. o. o., Barletova cesta 4, 1215 Medvodje

Naklada: 7800, Tiskano: 28. 1. 2012

Glasilo Slovenski čebelar, ki ga izdaja Čebelarstvo zveza Slovenije s sedežem na Brdu pri Lukovici, je vpisano v razvid medijev, ki ga vodi Ministrstvo za izobraževanje, znanost, kulturo in šport RS, pod zaporedno številko 585.

Izdaja Slovenskega čebelarja je delno financirana iz sredstev Javne svetovalne službe v čebelarstvu.

ČEBELARSTVO RIHAR - KOCJAN



Robert Kocjan s.p.
Gabrje 42, 1356 Dobrova
Tel.: 01 36 41 106, faks.: 01 36 41 307
GSM.: 031 351 964
e-pošta: robineli@siol.net
WWW.RIHAR-KOCJAN.SI



ZAŽIČENE SATNICE



IZOLACIJSKA KASETA



IZDELUJEMO:

- hladno valjane satnice
- žične matične rešetke
- zažičene satnice
- lesene okvirje za mat. rešetke
- rogljične satnike AŽ
- satnike LR, LR 2/3
- testne mreže
- plastična obešala
- plastična razstojšča
- ojačana kovinska rastojišča
- kozice 11 in 14 satne
- usipalnike lesene
- plastične odtočne pipe
- lovilce rojev-lesice
- smukalce za cvetni prah
- zaščitne obleke in rokavice
- čebelarске lopatke
- prečne zapore
- vijake za prečne zapore
- dvo in tro satne panjičke
- stojalo za zbijanje AŽ okvirjev
- zg. in sp. okenca za AŽ panje
- izolacijske kasete



KUHAMO STARO SATJE

Staro satje in pokrovičke (brez medu in cvetnega prahu)
sprejemamo samo v PVC vrečah
od 05.11.2012 do 29.03.2013.



VSE ZA OBNOVO PANJEV

ČEBELARJEM Z VELJAVNO ČLANSKO IZKAZNICO
PRIZNAMO 4% POPUST PRI
GOTOVINSKEM NAKUPU NAD 50 EUR V NAŠI
PRODAJALNI.

Naročeno blago vam lahko odpošljemo s paketno pošto.

**Delovni čas: od pon. do čet.: 08-12 in 15-18,
pet.: 08-15**

ZMERNE CENE - TRADICIJA - KVALITETA - IZKUŠNJE,
PRIDOBLENE V LASTNEM ČEBELARSTVU