

Rimski fragmenti z napisi v Mestnem muzeju Ljubljana

- Julijana Visočnik, Nadškofijski arhiv Ljubljana
Bernarda Županek, Muzej in galerije mesta Ljubljana
Simona Jarc, Univerza v Ljubljani, Naravoslovnotehniška fakulteta,
Oddelek za geologijo
Luka Gale, Univerza v Ljubljani, Naravoslovnotehniška fakulteta,
Oddelek za geologijo in Geološki zavod Slovenije

Prispevek predstavlja epigrafsko analizo napisov, ki so ohranjeni na enajstih še neobjavljenih odlomkih spomenikov z območja rimske Emone, hranjenih v Mestnem muzeju Ljubljana. Vsi so bili najverjetneje odkriti v sekundarni legi in izvirajo iz obdobja od 1. do 3. stol. n. št.

Ključne besede: epigrafika, Emona, fragmenti, Mestni muzej Ljubljana, antika, geologija

Eleven inscriptions, discovered on as yet unpublished fragments of monuments from the territory of Roman Emona, are discussed in this contribution. The monuments, kept in the City Museum of Ljubljana, were most probably discovered in the secondary position and date from the 1st to the 3rd century AD.

Keywords: epigraphics, Emona, fragments, City museum of Ljubljana, Roman period, geology

Rimski spomeniki z napisi so dragocen zgodovinski vir, vedno bolj pa jih dojemamo tudi kot našo kulturno dediščino. V nasprotju z njimi so majhni, fragmentarno ohranjeni odlomki za širšo javnost običajno manj zanimivi, zato se nemalokrat zgodi, da se ponovno izgubijo ali založijo. Tako je ključnega pomena, da se jih po odkritju čim prej objavi in tako prepreči, da bi ponovno utonili v pozabo. Avtorji tega prispevka smo se tako odločili, da zberemo še neobjavljene fragmente z napisi, ki jih v depoju hrani Mestni muzej Ljubljana. Prispevek tako predstavlja 10 do sedaj še neobjavljenih fragmentov in enega, ki je bil na kratko omenjen v Varstvu spomenikov 13-14. Odlomki z napisi so obravnavani z arheološkega, epigrafskega in geološkega vidika. Poleg splošnega opisa kamnin, iz katerih so bili izdelani artefakti, podajamo tudi podroben litološki opis na podlagi mikroskopskih preparatov, kar je relativna novost v našem prostoru.”

Katalog obravnavanih spomenikov

Fragment nagrobnega (?) spomenika

Najdišče: Ljubljana (Emona). Fragment so našli leta 1962 med arheološkimi raziskavami na Trgu revolucije v Ljubljani. Hranjen je v depoju Mestnega muzeja Ljubljana, inv. št. 510:LJU;0048569.

Material: Svetlo siv apnenec s posamičnimi večjimi drobci školjk v zrnsko-podprti osnovi. Med drobnimi fosili so prepoznavne fosilne luknjičarke iz naddružine Orbitolinoidea. Slednje so znane iz kamnin spodnjekredne do oligocenske starosti¹. Kamnina je domnevno kredne starosti. Izvor ni poznan.

Mere: 14 x 15 x 5,6 cm, velikost črk: 5 (v. 1), 4,4 (v. 2) cm.

Opis: Odlomek napisnega kamna iz sivega apnenca. Na njegovi površini so vidni ostanke malte, verjetno je bil kam vzdan. Ohranjen je desni zgornji vogal napisne plošče, njena leva

¹ (po Boudagher-Fadel, 2008)

stran je obdana z malto. Črke so bile lepo klesane in so pravilnih oblik.

Neobjavljen.

[- - -]+VTIA

[- - -]++CA

Prevod:

V. 1: Zadnji dve črki v vrstici 1 sta manjši: I = 4, A = 4.4 cm. Po čiščenju kamna se je pred črko V pokazal ostanek še ene črke.

V. 2: Od prvih dveh črk sta ohranjena samo njuna zgornja dela. Prva je tako lahko I, L (črka s pokončno hasto), druga C ali morda G.

Komentar: Glede na ostanke črk v prvi in drugi vrstici lahko trdimo, da sta bili na spomeniku zapisani dve ženski imeni. Ohranjenih črk je premalo, da bi lahko naredili verjeten izbor imen. Prav tako ne moremo zaključiti, če gre za ime tipa *tria* (*duo*) *nomina* ali dejansko za dve enodelni imeni.

Datacija: 1.–3. st.

Fragment nagrobnega napisa za Januario

Najdišče: Ljubljana (Emona). Fragment so našli med arheološkimi raziskavami na območju načrtovane nove Narodne in univerzitetne knjižnice (NUK II) leta 1990 v ruševinski plasti. Danes je hranjen v depoju Mestnega muzeja Ljubljana, inv. št. 510:LJU;0060180.

Material: Gost temno siv apnenec brez večjih zrn ali z veliko količino drobnih belih zrn. Vsebuje lečasta nakopičenja 0,5–1 cm velikih belih školjčnih lupin. Mikrofosili (luknjičarke in problematični fosil *Thaumatoporella*) ustrezajo spodnjegurjskim združbam. Kot možen izvor apnenca te starosti se najpogosteje omenja Podpeč².

Mere: 30 x 22 x 18,5 cm, višina črk: 3,5 (v. 1), 3 (v. 2) cm.

2 Anton Ramovš, Podpeški in črni ter pisani lesnobraški apnenec skozi čas (Ljubljana: Mineral, 2000); Bojan Djurić in Igor Rižnar, "Kamen Emone," V EMONAMM, Urbanizacija prostora – nastanek mesta, ur. Bernarda Županek (Ljubljana: ZVKDS, MGML, 2017), 121–143.

Opis: Nagrobnik, ki je zelo verjetno imel obliko *cippus* (glede na debelino in polkrožno zaključen zgornji del). Spodnji del je odbit. Črke so lepo in pravilno klesane.

Neobjavljen.

Ianuarua

ann(orum) XV

-----?

Prevod: Januaria, stara 15 let, ...

V. 1.: Druga črka I je pomanjšana in meri 2 cm.

Komentar: *Ianuarus/-a* je pogosto osebno ime, ki se pojavlja tudi kot družinsko ime. Razširjeno je predvsem na območjih s keltskim prebivalstvom, kar se lahko razloži z vplivom keltskih imen na *Iantu-*³ (*iantu-*: namere, načrti). Kajanto pa ga opredeli kot ime povezano s koledarjem (mesec)⁴.

Datacija: 2./3. st.

Mejnik grobne parcele (?)

Najdišče: Ljubljana (Emona). Najdiščnih podatkov ni. Hranjen je v depoju Mestnega muzeja Ljubljana, inv. št. 510:LJU;0060203.

Material: Svetlo siv apnenec z gosto nakopičenimi drobnimi zrnji. Mikrofosili, predvsem luknjičarki *Orbitopsella* sp. in *Everticyclammina praevirguliana*, kažejo na srednje spodnjegurjsko starost. Možen izvor tovrstne kamnine je območje Podpeči⁵.

Mere: 53 x 29 x 14,5 cm, višina črk: 4 cm.

Opis: Ohranjen je osrednji del kamna, ki je odbit z vseh strani. Ločilna znamenja so bila najverjetneje uporabljena, a jih zdaj več ni mogoče potrditi. V prvi vrstici so črke ohranjene bolj v obrisih.

Neobjavljen.

3 Primer *OPEL* II, 189–190; Fritz Lochner von Hüttenbach, *Die römische Personennamen der Steiermark: Herkunft und Auswertung* (Graz, 1989), 84; Wolfgang Meid, *Keltische Personennamen in Pannonien* (Budapest: Archaeolingua, 2005), 74–75, 109.

4 Primer Iiro Kajanto, *The Latin Cognomina* (Helsinki: Societas Scientiarum Fennica. Commentationes Humanarum Litterarum, XXXVI 2, 1965), 218.

5 Ramovš, Podpeški in črni ter pisani lesnobraški apnenec skozi čas; Djurić in Rižnar, "Kamen Emone," 121–143.

++++

In f(ron)te p(edes) LX

In ag(ro) p(edes) XX-

II

----- ?

Prevod: ... v širino 60, v dolžino 22 (?) čevljev ...

V. 1: Na začetku besedila bi pričakovali besedno zvezo *Locus monumenti*, najverjetneje v obliki L M, zdi pa se, da so ohranjeni ostanki štirih črk (morda L V P I). V tem primeru bi morda lahko šlo tudi za daljšo formulo: L M Q V P ..., torej *locus monumenti quoque versus pedes* ... Na spomeniku bi tako kar na dva načina povedali oz. poudarili velikost grobne parcele, ki bi bila po dolžini in po širini 20 čevljev.

V. 2.: Pred prvo črko pa je morda samo posledica klesarjeve napake. F in R v *frontes* sta najverjetneje v ligaturi.

Komentar: Merska enota rimski čevljev (*pedes*) je meril ca. 1/3 metra, torej 5 čevljev je tvorilo 1 korak (*passus*). Velikost grobnih parcel v Emoni je bila povprečna, če jih primerjamo npr. s tistimi iz Akvileje, prim. komentar k *RINMS* 69 in 70. Glej še podobne spomenike *ILJug* 1091, *ILJug* 1092, *ILJug* 1093 in *ILJug* 1094, kjer se velikost grobnih parcel giba med 20 in 30 čevlji.

Datacija: Najverjetneje 1. stoletje.

Fragment mejnika grobne parcele

Najdišče: Ljubljana (Emona). Fragment so našli leta 1972 med obnovo kanalizacije pri ljubljanski stolnici. Hranjen je v depoju Mestnega muzeja Ljubljana, inv. št. 510:LJU;0048572. *Material:* Gost temno siv apnenec brez prepoznavnih zrn. Starosti takega apnenca se nedvoumno ne da potrditi, vendar se kot najbolj verjeten izvor ponuja območje Podpeči.

Mere: 14,5 x 18 x 10 cm, višina črk: 6,5 cm.

Opis: Ohranjen je zgornji levi vogal preklade, na katerem lahko preberemo prvi dve črki v celoti in levo polovico tretje.

Neobjavljen.

L oc[us monumenti]

Prevod: Grobna parcela ...

Komentar: Glej komentar pri št. 3.

Datacija: 1. st. (?)

Fragment napisnega kamna

Najdišče: Ljubljana (Emona). Najdiščnih podatkov in podatkov o pridobitvi ni. Hranjen je v depoju Mestnega muzeja Ljubljana, inv. št. 510:LJU;0059824.

Material: Temno siv apnenec z zelo redkimi drobnimi, včasih nekoliko večjimi (fosil polža) zrni. Nabor mikrofosilov ustreza spodnjejurskim združbam. Kamnina najverjetneje izvira iz območja Podpeči.

Mere: 34,5 x 31 x 5,5 cm, višina črk: 6-6,5 (v. 1), 4 (v. 2) cm.

Opis: Napisni kamen iz sivega apnenca, prelomljen na polovico. Ohranjeni sta dve vrstici napisa, prva vrstica: „L C“, druga vrstica: „L „. Ohranjena je leva stran spomenika. Izrazito trikotno ločilno znamenje je med L in C. S starejše fotografije je razvidno, da je kamen danes manjši in tako manjka črka P. Ločilno znamenje pa je bilo tudi med črkama C in P v vrstici 1. Zdi pa se zelo verjetno, da je trikotno ločilno znamenje tudi v drugi vrstici za črko L.

Neobjavljen.

L(oco) c(oncesso) p(ublice) (?)

L(---) ?

Prevod: ... mesto javno podeljeno ...

Komentar: Podobna formula namreč *L(oco) d(ato) p(ublice)* je v Emoni dokumentirana na napisu *RINMS* 11 (prim. še. *RINMS* 73, kjer je najverjetneje izpričan začetek iste formule, spomenik, na katerem je, pa je opravljal funkcijo mejnika). Tudi če je razumevanje na tem mestu izpričane formule pravilno, še vedno ni jasno, kaj predstavlja L v drugi vrstici.

Datacija: 1.- 3. st.

Fragment napisnega kamna

Najdišče: Ljubljana (Emona). Pri kopanju kanala za toplovod so pod pragom vzhodnih vrat Škofijskega dvorca našli fragment spomenika z napisom (VS 13-14, 1968-1969, 163, slika). Hranjen je v depoju Mestnega muzeja Ljubljana, inv. št. 510:LJU;0060184.

Material: Svetlo siv apnenec s številnimi okroglimi zrni (ooidi). Tovrstna kamnina je znana tudi iz območja Podpeči⁶. Spodnjajursko starost potrjuje mikrofosil (luknjičarka) vrste *Meandrovoluta asiagoensis*.

Mere: 24 x 62 x 34 cm, višina črk: 14,5 cm.

Opis: Kvader iz sivega apnenca, ob robovih odlomljen; odlomljen predvsem levo in desno, zgoraj in spodaj deluje nedotaknjeno, razen če je to posledica sekundarne rabe in predelave. Črke so lepe z odebeljenimi zaključki.

VS 13-14, 1968-1969, 163 (?).

----- ?
[---]XVI+ [---]
-----?

Prevod: /

Pred črko V je viden ostanek črke (desni spodnji del črke, morda desni del črke X), za črko I pa je prav tako ostanek črke: spodnji del pokončne haste (morda še en I ali F etc.).

Komentar: Fragment je bil sicer že objavljen v Varstvu spomenikov, a je njegovo stanje danes že drugačno kot takrat: črka X je bila namreč ob prvi objavi skoraj v celoti ohranjena, medtem ko je danes viden samo še njen skrajno desni spodnji del.

Datacija: 1./2. stoletje.

Fragment napisnega kamna

Najdišče: Ljubljana (Emona). Odlomek so našli med arheološkimi raziskavami na Trgu revolucije 16. septembra 1961, v izkopnem polju IV. Hranjen je v depoju Mestnega muzeja Ljubljana, inv. št. 510:LJU;0048592.

6 Luka Gale, "Microfacies characteristics of the Lower Jurassic lithotid limestone from northern Adriatic Carbonate Platform (central Slovenia)," *Geologija* 58 (2015): 121-138.

Material: Gost temno siv apnenec, mestoma z redkimi drobnimi zrni. Redki mikrofosili kažejo na spodnjajursko starost. Najbolj možen izvor tovrstne kamnine je območje Podpeči⁷.

Mere: 23,5 x 15 x 15 cm, višina črk: 5 cm.

Opis: Odlomek napisnega kamna je zgoraj polkrožno zaključen, odlomljen pa je levo in desno ter spodaj. Ločilno znamenje se predvideva v prvi vrstici med C (G?) in P; morda je bilo tudi med I in A v drugi vrstici (lahko pa gre tudi za posledico poškodbe); ločilno znamenje tudi med N in F v tretji vrstici.

Neobjavljen.

C(---?) P(---?)
[---]TIAC[---]
[---]NF+[---]

Prevod: /

V. 3: Pred črko N, morda I, za črko F morda črka E ali R. če je zadnja črka res R, potem bi morda lahko prebrali *in fronte* (*pedes*).

Komentar: Zaradi same oblike kamna in verjetne vsebine tretje vrstice, se zdi, da gre tudi v tem primeru za mejnik grobne parcele, pri čemer pa ni mogoče pojasniti prvih dveh vrstic. Zdi se sicer malo verjetno, da bi bila pred prvo črko izpričana še ena črka, a če bi bila, potem bi lahko pričakovali črko L. Na ta način bi se ponovno srečali s formulo *L(oco) c(oncesso) p(ublice)* (glej št. 5).

Datacija: 1.-3. st.

Fragment nagrobne plošče

Najdišče: Ljubljana (Emona). Najdiščnih podatkov in/ali podatkov o pridobitvi ni. Po mnenju Božene Dirjec kamen morda izvira ali iz najdišča OŠ Majda Vrhovnik ali Trg revolucije ali Nunski zid. Hranjen je v depoju Mestnega muzeja Ljubljana, inv. št. 510:LJU;0051181.

Material: Temno siv apnenec s plavajočimi belimi lupinami školjk. Med njimi so tudi lupine litiotidnih školjk, ki so diagnostične za sred-

7 Gale, "Microfacies characteristics of the Lower Jurassic lithotid limestone from northern Adriatic Carbonate Platform (central Slovenia)."

nje spodnjajursko starost. Tovrstni apnenec se nahaja tudi na območju Podpeči⁸. Spodnja in zgornja stran nagrobne plošče verjetno predstavljata neobdelano površino plasti z naravno debelino 12-15 cm.

Mere: 42 x 67 x 15 cm, višina črk: 4,5 (v. 1), 5,5 (v. 2) cm.

Opis: Ohranjen je osrednji del plošče z ostanekoma dveh vrstic, ki je najverjetneje odlomljen z vseh strani. Branje je zaradi poškodb na površini kamna zelo težavno. Ločilno znamenje je še vidno med A in C v prvi vrstici.

Neobjavljen.

-----?
 ---]+BA Cupit+ [---]
 -----]+D

Prevod: ... Kupit (?) ...

V. 1: Pred črko B je še viden ostanek črke (morda C, D ali L). Prav tako za črko T ostanek črke – morda levi zgornji del črke V.

V. 2: Na koncu vrstice lepo vidna črka D, pred njim morda še I.

Komentar: v prvi vrstici je ohranjena večina imena *Cupitus/-a*, pri čemer ni jasno, če gre za žensko ali moško različico imena. Ime *Cupitus*, ki sodi k skupini imen, ki so tvorjena iz latinskega participa perfekta (iz glagola *cupio* – želim, hrepenim, zahtevam). Sledimo mu lahko po območjih, ki so poseljena s keltskim prebivalstvom, najpogosteje se nahaja v Noriku. Razlog za veliko število izpričanih primerov prav na tem ozemlju lahko morda iščemo v izgovorjavi, ki je bila sorodna keltskim imenom na *Cou-* ali *Cob-*⁹.

Datacija: 2./3. st.

Fragment napisnega kamna

Najdišče: Ljubljana (Emona). Najdiščnih podatkov ali podatkov o pridobitvi ni. Hranjen

⁸ Gale, "Microfacies characteristics of the Lower Jurassic lithotid limestone from northern Adriatic Carbonate Platform (central Slovenia)."

⁹ Primer Lochner von Hüttenbach, *Die römische Personennamen der Steiermark: Herkunft und Auswertung*, 66; *OPEL* III, 97.

je v depozu Mestnega muzeja Ljubljana, inv. št. 510:LJU;0059823.

Material: Zelo luknjičast in lahek drobnozrnat apnenec s številnimi močno fragmentiranimi fosili, med katerimi so tudi koščki rdečih alg iz skupine *Corallinaceae*. Apnenec je terciarne starosti. Trenutno poznan potencialni rimski kamnolom se je nahajal na območju Moravč, možen izvor pa je tudi v okolici Kamnika¹⁰.

Mere: 15 x 27,5 x 9 cm, višina črk: 4 cm.

Opis: Fragment napisne plošče, ki je odlomljena z vseh strani. Če je bilo napisno polje omejeno in poglobljeno, ni več mogoče ugotoviti, je pa desni del napisnega polja zlizan, obrabljen in zato praktično nečitljiv. Vidne so štiri vrstice napisa, s tem da v prvi in zadnji razberemo le ostanke črke, ki jih ni več mogoče prepoznati. Podobno velja tudi za ločilna znamenja: če so bila uporabljena, zdaj več niso vidna. Črke delujejo neenakomerne, preproste.

Neobjavljen.

 +++
 [---] vivo (?) [---]
 [---]O tibe (!) A+[---]
 [---]VN[---]

Prevod: ... za življenja (?) ... tebi ...

V. 1.: Vidni neprepoznalni ostanki treh črk.

V.3.: Morda bi lahko šlo za osebni zaimek *tibi*, ki bi bil zapisan z napako (*tibe*).

Komentar: Preproste že skoraj rustikalne črke kažejo na preprost nagrobni napis konca 2. oz. 3. stoletja., kar bi lahko potrjeval tudi zapis osebne zaimka za drugo osebo v obliki *tibe* namesto v pravilni *tibi*.

Datacija: 2./3. st.

Fragment nagrobnega (?) spomenika

Najdišče: Ljubljana (Emona). Najdiščnih podatkov in podatkov o pridobitvi ni. Hranjen je v depozu Mestnega muzeja Ljubljana, inv. št. 510:LJU;0055255.

¹⁰ Djurić in Rižnar, "Kamen Emona," 121-143.

Material: Svetlo siv zrnat apnenec s posamičnimi večjimi fosili (odlomki školjk). Med zrni prevladujejo fosili in zrna erodiranega sedimenta. Za starost kamnine diagnostični fosili niso bili najdeni, vendar bi lahko šlo za kamnino kredne starosti (primerjaj s predmetom inv. št. 510:LJU;0048569).

Mere: 10 x 28,5 x 45 cm, višina črk: 6,5 cm.

Opis: Preklada? z lepimi elegantnimi črkami, odlomljena z vseh strani (?). Zdi se, da je pred črko V ohranjeno ločilno znamenje. Prav tako se zdi, da so črke vklesane na plitko klesano črto.

Neobjavljen.

[---] Vita[---]

Prevod: ... Vita[---] ...

Komentar: Na napisih so razmeroma redki primeri, ko srečamo samostalnik *vita*, a kakšnega je vendarle mogoče najti, prim. HD000842. Bolj verjetno se tako zdi, da je "naša VITA" samo začetek pogosto izpričanega imena *Vitalis*, prim. HD - passim, OPEL IV, 176-177.

Datacija: 1. / 2. st.

Fragment nagrobnega spomenika (?)

Najdišče: Ljubljana (Emona). Fragment so našli leta 2009 v okviru izkopavanj na Kongresnem trgu, v sektorju 1/J26, SE 3377 (PN3683). Hranjen je v depoju Mestnega muzeja Ljubljana, inv. št. 510:LJU;0062942.

Material: Močno preperel kalcitni marmor z malo sljude zeleno-zlate barve. Izvor ni opredeljen.

Mere: 5,2 x 20 x 17 cm, višina črk: 8 cm.

Opis: Fragment je odlomljen z vseh strani, ohranjene so samo tri velike in elegantne črke, ki predstavljata ostanek dveh vrstic napisa. Med črkama I in F je ohranjeno ločilno znamenje. V drugi vrstici je vidna črka V, desno od nje pa še ostanek (odebeljeni zaključek) leva zgornjega dela ene črke. Črke so bile klesane globoko, lepo so še vidni njihovi odebeljeni zaključki. Med

ohranjenim vrsticama je bila vklesana vodoravna črta.

Neobjavljen.

[---] I F [---]

[---] V+ [---]

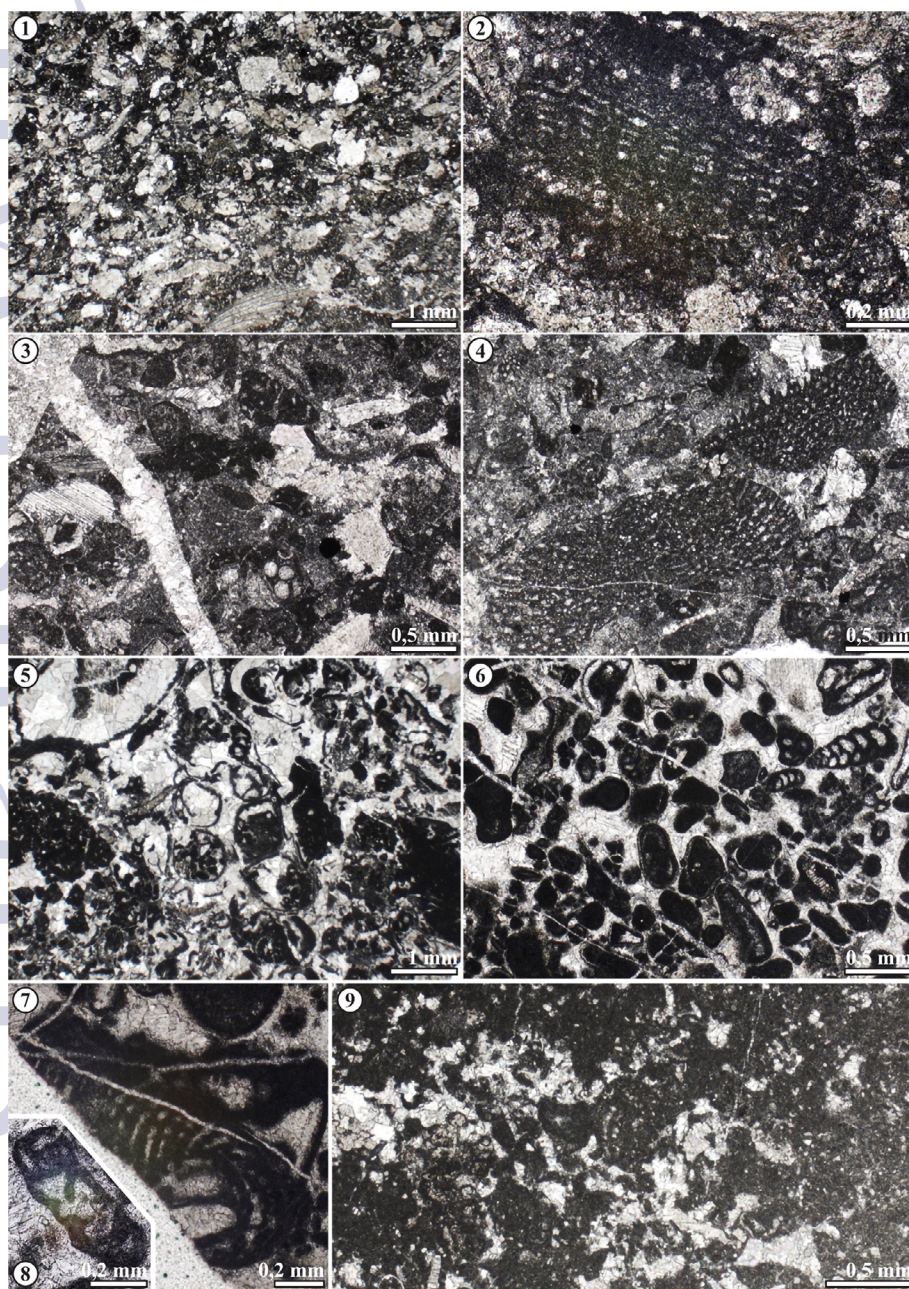
Prevod: /

Komentar: Material (marmor) in kvaliteto klesane elegantne črke dajejo slutiti, da bi tudi ta fragment lahko bil del pomembnejšega, morda celo cesarskega napisa. V prvi vrstici bi ohranjeni črki lahko govorili o filiaciji; I kot zadnja črka imena v genetivu, F kot začetek besede *filiius*.

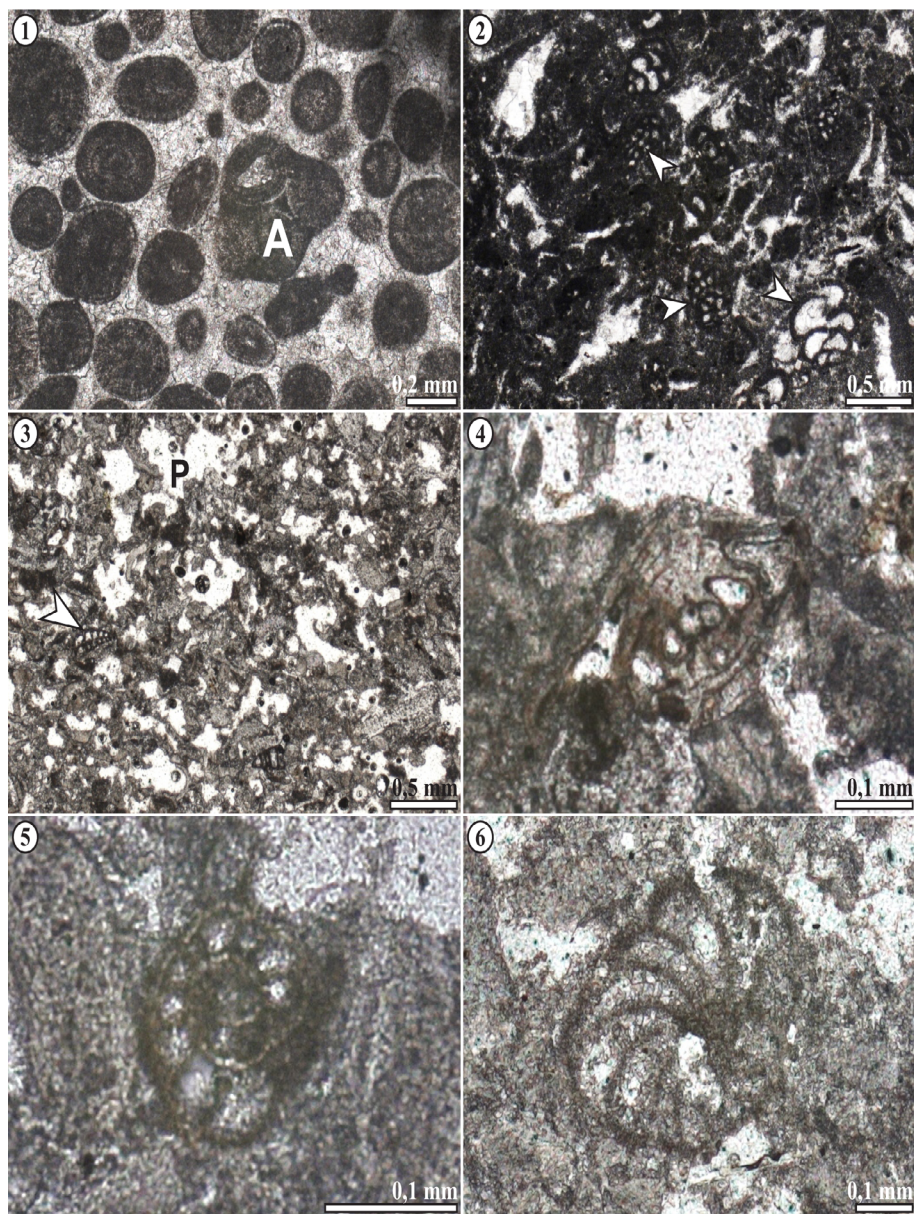
Datacija: 1./2. stoletje.

Zaključki

Preiskali smo 11 odlomkov prvotno kamnitih predmetov z napisi, ki predstavljajo dele nagrobnih spomenikov in mejnikov grobnih parcel. Zaradi fragmentarne narave preiskanih kosov so ohranjeni le deli besedil, ki pa vseeno nakazujejo prvotno rabo oziroma namen. Mejniki in deli nagrobnikov je bil izklesan iz spodnjekrškega apnenca, za katerega domnevamo, da so ga lomili pri Podpeči, torej v neposredni okolici Ljubljane. Prav tako iz bližine Ljubljane (domnevno okolica Moravč) izvira nagrobnik s preprostimi, rustikalnimi črkami, ki je bil izdelan iz miocenskega apnenca. Ker slednji apnenec hitro propada, je verjetno šlo za cenejši nagrobnik, kar se ujema s preprosto klesanimi črkami. Nasprotno so vsi preiskani artefakti z umetelno oblikovanimi črkami izdelani iz kamnin, ki jih ne najdemo v bližini Ljubljane – iz apnenca kredne starosti in iz marmorja. Morda gre za nagrobne spomenike premožnejših družin, ki so lahko kupile dražje, a obstojnejše in estetsko lepše nagrobnike.



Slika 1: Mikrofacies in fosili vzorčenih artefaktov. 1: Bioklastični intraklastični packstone. Puščica kaže na fragment školjke. Artefakt 510:LJU;0048;69. 2: Fragment nedoločene foraminifere. Artefakt 510:LJU;0048;69. 3: Bioklastični intraklastični packstone. Artefakt 510:LJU;0055;25. 4: Foraminifere naddružine Orbitolinoidea (O). Artefakt 510:LJU;0055;25. 5: Bioklastični intraklastični grainstone. Puščica kaže na prekristaljeno hišico polža. Artefakt 510:LJU;0060;180. 6: Peloidni grainstone. Črna puščica kaže na foraminifero, bela puščica na fragment lupine mehkužca z mikritiziranim robom. Artefakt 510:LJU;0060;203. 7: Foraminifera *Orbitopsella primaeva* Henson. Artefakt 510:LJU;0060;203. 8: Foraminifera *Everticyclammina praevirguliana* Fugagnoli. Artefakt 510:LJU;0060;203. 9: Delno spran mudstone z redkimi klasti. Črka P označuje fekalni pelet. Artefakt 510:LJU;0059;82.4.



Slika 2: Mikrofacies in fosili vzorčenih artefaktov. 1: Ooidni grainstone s posamičnimi agregatnimi zrni (A). Artefakt 510:LJU;0060184. 2: Bioklastični wackestone. Puščice kažejo na številne foraminifere. Artefakt 510:LJU;0048592. 3: Delno spran bioklastični packstone. Črka P označuje številne pore nepravilnih oblik. Puščica kaže na drobno foraminifero. Artefakt 510:LJU;0059823. 4-6: Nedoločene foraminifere. Artefakt 510:LJU;0059823.

Tabela 1: opisi kamnine.

| Inv. št. artefakta | Opis kamnine | Barva2 | Slika |
|--------------------|--|-----------------------------|-----------------|
| 510:LJU:0048569 | Bioklastični intraklastični packstone s srednje dobro sortiranostjo zrn. Povprečna velikost zrn je okrog 0,5 mm. Redka zrna (lupine školjk) merijo 11 mm ali več. Med zrn prevladujejo bioklasti (21 % površine predstavljajo ploščice iglokožcev, 6 % je fragmentiranih lupin školjk, zelo malo je nedoločenih foraminifer in mahovnjakov) in mikritni intraklasti (22 %). Osnova je kalcisilitna, z veliko neprepoznanih drobcev bioklastov. Ploščice iglokožcev obdaja sintaksialni kalcitni cement. | Svetlo olivno siva (5Y 6/1) | Tab. 1, sl. 1-2 |
| 510:LJU:0055255 | Artefakt je izdelan plasti apnenca, debeline vsaj 12 cm. Apnenec je heterogen, saj sta makroskopsko opazna 2 cm debel horizont dobro sortiranega packstone-a in 10 cm debel horizont packstone-a s pogostimi ploščicami krinoidov. Makroskopsko so bili opaženi še zelo drobna (0,2 mm veliki) počrnela zrna. S pomočjo zbruska je debelejši horizont opredeljen kot intraklastični bioklastični packstone s slabo do srednje dobro sortiranostjo zrn. Ta imajo po večini oglate robove in so v točkastih stikih. Prevladujejo mikritni intraklasti in peloidi (okrog 33% površine). Sledijo fragmenti školjčnih lupin (6%) in ploščice iglokožcev (5%), obdane s sintaksianim kalcitnim cementom. Manjši delež zrn predstavljajo mahovnjaki in bentoške foraminifere. Med slednjimi so prepoznavne kupolaste foraminifere z aglutinirano steno iz naddružine Orbitolinoidea. Medzrski prostor večinoma zapolnjuje mikritno vezivo (kalcisilit). | Srednje siva (N5) | Tab. 1, sl. 3-4 |
| 510:LJU:0060180 | Preko artefakta poteka kompakcijski stilolit, ki loči temno siv mikritni apnenec in zrnat apnenec s svetlejšimi klasti. Makroskopsko so prepoznavne manjše leče 0,5-1 cm velikih školjk. Zrnat apnenec je bioklastični intraklastični grainstone in delno spran packstone. Intraklasti (deloma peloidi) predstavljajo večino zrn. So polzaobljeni do oglati, v točkastih stikih. Večina je velikih med 0,25 in 0,35 mm. Poleg njih so prisotne redkejšje bentoške foraminifere z aglutinirano steno, drobni fragmenti lupin mehkužcev (prepoznavna je neomorfno nadomeščena hišica polža velikosti okoli 3 mm) in mikroproblematika Thaumaporella parvovesiculifera (Raineri). Sprane dele zapolnjuje mozaični kalcitni cement. | Srednje siva (N5) | Tab. 1, sl. 5 |
| 510:LJU:0060203 | Apnenec je peloidni grainstone. Zrna so v točkastih kontaktih, po večini polzaobljena, nekatera tudi oglata ali dobro zaobljena. Sortiranost je slaba do srednje dobra. Srednja velikost zrn je 0,35 mm. Poleg peloidov, ki prevladujejo, so prisotna še agregatna zrna, močno mikritizirani ooidi, bentoške foraminifere ter drobci lupin mehkužcev (z mikritnim robom ali mikritnim ovojem). Nekatera zrna so obdana z enim ali dvema ooidnima ovojem. Med foraminiferami so bile prepoznavne vrste: Everticyclamina praevirguliana Fugagnoli, Meandrovoluta asiagoensis Fugagnoli & Rettori, Orbitopsella primaeva Henson, Mesoendothyra? sp. and Trocholina? sp. Medzrski prostor zapolnjuje družimozaični kalcitni cement. Na redkih zrnih je mestoma moč opaziti še obrobni vlaknati kalcitni cement. | Srednje siva (N5) | Tab. 1, sl. 6-8 |
| 510:LJU:0048572 | Makroskopsko lahko prepoznamo več svetlo rjavih kompakcijskih stilolitov z medsebojno razdaljo 2-4 cm. Apnenec je temno siv mudstone, brez vidnih zrn. | / | / |

| Inv. št. artefakta | Opis kamnine | Barva ² | Slika |
|--------------------|--|--------------------------------------|-----------------|
| 510:LJU;0059824 | Kamnina je s svetlo rjavimi stiloliti razdeljena v več 1-3 cm debelih horizontov. Apnenec je močno spran temno siv mudstone z redkimi bioklasti. Od slednjih so prepoznavni slabo viden fekalni pelet, mikroproblematika <i>Thaumatoporella parvovesiculifera</i> (Raineri), <i>Ammobaculites</i> sp. in druge drobne aglutinirane foraminifere ter preproste foraminifere skupine Lagenida, ostrakodi, drobni polži ter drobni fragmenti, ki domnevno pripadajo lupinam mehkužcev. Sprane dele zapolnjuje mozaični kalcit. | / | Tab. 1, sl. 9 |
| 510:LJU;0060184 | Apnenec je ooidni grainstone. Več različkov (horizontov) se loči po velikosti, gostoti in sortiranosti ooidov. Zbrusek je bil narejen iz dela z zelo dobro sortiranimi ooidi srednje velikosti 0,38 mm (največji ooid meri 0,55 mm). Ooidi imajo tangencialno zgradbo, a so nekoliko prekrstaljeni. Prepoznanih je bilo okoli 22 ovojev. Jedro (peloid, drobne foraminifere, ploščice iglokožcev, neprepoznavni bioklasti) zavzema okoli tretjino velikosti ooida. Poleg ooidov so prisotna redka agregatna zrna in zelo redke drobne aglutinirane foraminifere. V ooidu je bila prepoznana vrsta <i>Meandrovoluta asiagoensis</i> Fugagnoli & Rettori. | Srednje siva (N ₅) | Tab. 2, sl. 1 |
| 510:LJU;0048592 | Vzorec lahko opredelimo kot bioklastični wackestone. Od redkih bioklastov so prepoznavni fragmenti školjk in foraminifere (vrste ? <i>Haurania deserta</i> Henson, <i>Meandrovoluta asiagoensis</i> Fugagnoli & Rettori; poleg so še neprepoznavni ostanki drugih aglutiniranih vrst, tudi tistih z notranjimi stebrički). Na večjem merilu lahko vidimo, da v gostem mikritnem apnencu nastopajo tudi manjše leče z več klasti. Med njimi so vidni kortoidi, polži, intraklasti in foraminifere. | Srednje temno siva (N ₄) | Tab. 2, sl. 2 |
| 510:LJU;0051181 | Artefakt je izdelan iz tanjše (12-15 cm debele) plasti temno sivega apnenca s plavajočimi lupinami megalodontidnih školjk. Na eni (zgornji ali spodnji) strani vsebuje tudi daljše lupine litiotidnih školjk. Te v plasti ležijo subhorizontalno. Apnenec je teksturno tipa floatstone. Večjo komponento predstavljajo lupine školjk. Lupine so bioerodirane, na robovih močno mikritizirane in nadomeščene z družimozaičnim kalcitom. Vezivo je drobnozrnato, mikritno ali kalcisilitno. Od drobnih bioklastov so prepoznavne aglutinirane (vključno z ? <i>Duotaxis metula</i> Kristan), lagenidne foraminifere in ? <i>Earlandia</i> sp., drobne bodice morskih ježkov, mikroproblematika <i>Thaumatoporella parvovesiculifera</i> (Raineri) ter drobni paličasti bioklasti, ki domnevno predstavljajo koščke školjnih lupin. | Temno siva (N ₃) | / |
| 510:LJU;0059823 | Mehek in lahek apnenec bež barve vsebuje nekaj večjih fosilov, med katerimi je makroskopsko moč prepoznati do 0,5 cm velike odlomke ostrig, mahovnjakov, serpulidov in celo koničast zob ribe kostnice. Apnenec je zelo porozen bioklastični packstone. Večje nepravilne pore predstavljajo kar 30 % kamnine. Preostanek tvori zelo drobnozrnata apnenčasta osnova (kalcisilit), močno fragmentirani oglati bioklasti (drobne planispiralne in trohspiralne rotalidne in tekstularidne foraminifere, iglokožci, fragmenti rdečih alg skupine Corallinales, ostrakodi, drobni fragmenti lupin mehkužcev) ter pelodi (veliko jih verjetno predstavlja mikritizirane koščke koralinej). | / | Tab. 2, sl. 3-6 |
| 510:LJU;0062942 | Kalcitni marmor z okoli 5 % lističev olivno zeleno-zlate sljude. | / | / |

- Robert J. Dunham, "Classification of carbonate rocks according to depositional texture," in *Classification of carbonate rocks, A symposium*, ur. Ham W. E. (Tulsa: American Ass. Petrol. Geol., 1962), 108-121.
- Munsell, *Rock-color chart* (The Geological Society of America, 8th printing, 1995).

Povzetek

Prispevek predstavlja epigrafsko analizo napisov, ki so ohranjeni na enajstih še neobjavljenih odlomkih nagrobnikov in mejnikov grobnih parcel z območja rimske Emone. Vsi kamniti spomeniki z napisi so bili najverjetneje odkriti v sekundarni legi in izvirajo iz obdobja od 1. do 3. stol. n. št. Litološka analiza kamnin, iz katerih so bili izdelani artefakti kaže, da so bili mejniki in nekateri od nagrobnih napisov izdelani iz jurskega apnenca, domnevno iz območja današnje Podpeči pri Ljubljani. Tovrstni apnenec je bil na prostem razmeroma obstojen. Eden od fragmentov vsebuje neenakomerno velike in preproste črke, klesane v slabo obstojen miocenski apnenec, ki bi lahko prihajal iz okolice Moravč. Tovrstni material je bil slabe kvalitete in zato verjetno cenejši. Nasprotno so najlepše oblikovane črke klesane v (verjetno) kredni apnenec in marmor, ki ju ne najdemo v neposredni bližini Ljubljane, zaradi česar sklepamo, da so bili tovrstni spomeniki najdražji. Naročniki so ju domnevno izbrali zaradi obstojnosti in/ali estetske vrednosti (homogen izgled, skoraj bela barva).

Summary

Eleven inscriptions, discovered on as yet unpublished fragments of funerary stela and boundary stones of burial plots from the territory of Roman Emona, are discussed in this contribution. The monuments with inscriptions, kept in the City Museum of Ljubljana, were most probably discovered in the secondary position and date to the period from the 1st till the 3rd century AD. The lithological analysis of stone that the artefacts were made of indicates that grave plot markers and some stela were made of Jurassic limestone, presumably originating from the area of Podpeč near Ljubljana. This kind of limestone is relatively durable in the open air. One of the fragments displays large and simple letters inscribed into less durable Miocenic limestone that could come from the Moravče area. The poor quality of this kind of limestone presumably made it cheaper. Other fragments, with beautifully-formed letters incised into the (probably) Cretaceous limestone and marble, are quite the opposite. Those rocks cannot be found in the area around Ljubljana, which makes these products expensive. They must have been desired for their durability and/or aesthetics (homogenous surface, almost white colour).

Literatura

- HD: Epigraphische Datenbank Heidelberg (skrbnik/Service provider: Heidelberger Akademie der Wissenschaften). <http://edh-www.adw.uni-heidelberg.de/home?&lang=de> (zadnji dostop: 21. 3. 2017).
- ILJug*: Ana in Jaroslav Šašel, *Inscriptiones Latinae quae in Iugoslavia inter annos ... repertae et editae sunt*: Situla 5 (1963); Situla 19 (1978); Situla 25 (1986).
- OPEL*: *Onomasticon provinciarum Europae Latinarum*. Ex materia ab A. Mócsy, R. Feldmann, E. Marton et M. Szilágyi collecta. Composuit et correxit B. Lőrincz. Vol. I: Aba-Byanus, Budapest 2005. Vol. II: Cabalicius-Ixus, Wien 1999. Vol. III: Labarum-Pythea, Wien 2000. Vol. IV: Quadratia-Zures, Wien 2002.
- RINMS*: Šašel Kos, Marjeta. *Lapidarij Narodnega muzeja Slovenije / The Roman Inscriptions in the National Museum of Slovenia*. Situla 36 (1997).
- Boudager-Fadel, Marcelle. K. *Evolution and geological significance of larger benthic foraminifera*. Developments in Palaeontology and Stratigraphy 22. Amsterdam: Elsevier, 2008.
- Djurić, Bojan in Igor Rižnar. "Kamen Emone. – V EMONA MM, Urbanizacija prostora – nastanek mesta, ur. Bernarda Županek, 121-143. Ljubljana: ZVKDS, MGML, 2017.
- Dunham, J. Robert. "Classification of carbonate rocks according to depositional texture." In Classification of carbonate rocks, A symposium, ur. Ham W. E., 108-121. Tulsa: American Ass. Petrol. Geol., 1962.
- Gale, Luka. Microfacies characteristics of the Lower Jurassic lithotid limestone from northern Adriatic Carbonate Platform (central Slovenia). *Geologija* 58 (2015): 121-138.
- Kajanto, Iiro. *The Latin Cognomina* (Helsinki: Societas Scientiarum Fennica. Commentationes Humanarum Litterarum, XXXVI 2, 1965).

- Lochner von Hüttenbach, Fritz. *Die römischerzeitlichen Personennamen der Steiermark: Herkunft und Auswertung* (Graz, 1989).
- Meid, Wolfgang. *Keltische Personennamen in Pannonien* (Budapest: Archaeolingua, 2005).
- Munsell, *Rock-color chart*. The Geological Society of America, 8th printing, 1995.
- Ramovš, Anton. *Podpeški in črni ter pisani lesnobrdski apnenec skozi čas* (Ljubljana: Mineral, 2000).
- Slabe, Marjan. Ljubljana, *Varstvo spomenikov* 13-14 (1968-1969): 162-163.

hereditati