



## O B V E S T I L A

LETO V. — ST. 3 — AVGUST 1972

CENA 1 DINAR

## SEMINAR O NAČRTOVANJU SPRAVILA IN PREVOZA LESA

Organizacija dela v industriji, gradbeništvu in drugih panogah je v zadnjih letih zelo napredovala. Ta napredek sta narekovali konkurenčnost na tržišču in pa nagel razvoj tehnologije.

V gozdarstvu o kakšnem napredovanju organizacije dela v zadnjih desetletjih ne moremo govoriti. Modernjša tehnologija je v gozdove pričela prodirati zadnje desetletje. Šele v novejšem času smo z uvajanjem modernih strojev začutili potrebo po bolj organiziranem delu.

Pri iskanju poti v sodobno organizacijo dela pa smo gozdarji v primerjavi z drugimi panogami v slabšem položaju. Druge panoge lahko

zelo uspešno uporabljajo metode iz razvitih industrijskih dežel, medtem ko si moramo gozdarji z ozirom na specifičnost našega gospodarjenja z gozdovi iskati svoja pota v moderno organizacijo proizvodnje.

Poslovno združenje gozdarskih organizacij je organiziralo seminar o organizaciji dela s temo: **DETAJLNO NAČRTOVANJE SPRAVILA IN PREVOZA LESA**. Seminar je bil tridnevni, vodil ga je prof. dr. dipl. ing. KRIVEC, vršil pa se je na Osankarici.

Ta seminar je nadaljevanje seminarja iz leta 1970, ki je bil prav tako na Osankarici, obravnaval pa je pri-

pravo in organizacijo dela pri spravilu lesa.

Delo na seminarju je bilo terensko in kabinetno. Na terenu smo snemali časovne podatke raznih delovnih faz pri nakladanju lesa z različnimi nakladalnimi napravami. Na podlagi teh podatkov in s snemalnih listov smo kabinetno izračunavali produktivne in dodatne čase ter količinske norme. Snemali smo tri različna vozila, in sicer: 10 t FAP s polprikolico in naklad. napravo MEILLER, 7 t OM s polprikolico in nakladalno napravo HIAB 177 ter 5 t TAM z nakladalno napravo HIAB 193.

Na podlagi terenskih snemanj in kabinetne obdelave

podatkov smo prišli do nekaterih pomembnejših sklepov:

1. Prevoz lesa je najcenejši s težjimi kamioni, opremljenimi s polprikolicami in hidravličnimi dvigali z visoko dvizžno zmogljivostjo, in sicer ne glede na relacijo prevoza. Na krajših relacijah je razlika v ceni celo večja kot na daljših relacijah, ker hidravlične naprave z visoko dvizžno močjo občutno zmanjšujejo čas nakladanja in s tem omogočajo večje število opravljenih voženj v časovnem intervalu.

2. Nakladanje je najcenejše s hidravličnimi napravami z visoko dvizžno močjo.

3. Čas razkladanja s hidravličnimi dvigali je približno za polovico krajši od časa nakladanja.

4. Nakladanje kamionov z žičnimi žerjavi v različnih pogojih priprave lesa ob kamionskih cestah se časovno odraža tako: čas nakladanja m<sup>3</sup> raste do 10 m oddaljenosti lesa od kamiona v blagi premii, v razdalji nad 10 m pa čas nakladanja raste vedno hitreje in preide prema v strmo parabolo.

Vse te ugotovitve upoštevajo, da je les primerno krojen, tako da je nakladalna naprava optimalno obremenjena, prav tako pa tudi kamion.

Seveda v praksi nastopajo še drugi momenti, ki lahko z ozirom na svojo pomembnost zmanjšujejo prednosti uporabe težkih kamionov z visoko zmogljivimi nakladalnimi napravami. Taki momenti so npr.:

(Nadaljevanje na 2. strani)



Traktorska vleka



# POROČILO O REZULTATIH POSLOVANJA V PRVEM POLLETJU 1972

Podjetje je prvo polletje zaključilo sicer z minimalnim pozitivnim rezultatom, čeprav je vse mesece do vključno konec maja poslovalo z začasno izgubo.

Letošnje prvo polletje je ponovni dokaz, da je naša proizvodnja še kako odvisna od vremenskih razmer, čeprav bi se lahko organizacija dela marsikje že bolj prilagajala tem pogojem. V letošnjem letu sicer zimski pogoji — sneg — niso toliko ovirali rednega dela kot poznejše deževje, ki podjetju zaradi uničenja gozdnih cest povzroča zastoje spravila in realizacije lesa. Glavni vzrok negativnih rezultatov poslovanja je namreč zaostanek realizacije lesnih mas, in

to največ v državnem sektorju (vzroke glej v poročilu operativnega sektorja o količinski proizvodnji in odkupu lesnih mas ter o realizaciji le-teh).

*Samoupravni organi podjetja, organizatorji proizvodnje in politični organi v podjetju so bili o vzrokih negativnih rezultatov v prvem polletju sproti obveščeni in opozorjeni. Delavski svet podjetja je v tej zvezi sprejel niz sklepov.*

1. Poročilo operativnega sektorja o količinskem poseku, odkupu in prodaji lesa.

## SEČNJA IN IZDELAVA

Glede na predvideni plan je sečnja po enakomernem predvidevanju dinamike v celotnem merilu prekoračena za 5.106 m<sup>3</sup>. Največjo prekoračitev izkazuje GO Mislinja za 41.406, medtem ko je GO Radlje po planskih predvidevanjih na dinamiki.

Po obratih so pokazatelji naslednji:

Slovenj Gradec	+ 130
Mislinja	+ 4146
Ravne	+ 807
Črna	— 236
Radlje	— 54
Dravograd	+ 313
	5106

Pri poseku je za GO Mislinja tako velika prekoračitev nenormalna in bo negativno vplivala ob koncu leta na finančni rezultat enote. Za vse ostale obrate stanje sečnje in izdelave ni kritično ter bomo celotna predvidevanja po programu lahko uresničili. Sedaj je pri sečnji izdelavi kritično le to, da je oskrba z rezervnimi deli za motorne žage neredna, predvsem kar se tiče verig in ostalih delov, ki so podvrženi normalni izrabi. V zadnjem času je podjetje dobilo 30 novih motornih žag jonserseds — 621, kar naj bi za letošnjo količinsko proizvodnjo in glede na odpis za amortizacijo žag zadostovalo.

## ODKUP

Pri odkupu v enem državnem sektorju je podjetje v zaostanku po predvidevanjih za 2.926 m<sup>3</sup>, po obratih pa je stanje naslednje:

Slovenj Gradec	+ 279
Mislinja	+ 342
Radlje	— 216
Ravne	— 1.926
Črna	— 1.370
Dravograd	— 35

## PRODAJA

V celoti v polletju skupno z nedržavnim sektorjem po količini podjetje zaostaja pri prodaji za 10.690 m<sup>3</sup>. V privatnem sektorju pa za 3.202 m<sup>3</sup>. Stanje po obratih je naslednje:

Obrat	družbeni sektor	privatni sektor	Skupaj
Slovenj Gradec	— 750	+ 172	— 578
Mislinja	+ 199	+ 479	+ 678
Ravne	— 1.667	— 1.972	— 3.639
Črna	— 3.627	— 822	— 4.449
Dravograd	+ 103	— 78	+ 25
Radlje	— 1.752	— 981	— 2.733

Nadaljevanje s 1. strani)

— nakladanje lesa in prevoz lesa v NS, ki s svojo razdrobljenostjo in disperzijo otežkočajo racionalno izkoriščanje težjih transportnih sredstev;

— stanje cest z ozirom na konstrukcijske elemente in na nosilnost;

— prevoznost cest pozimi, kjer je prevoz s težjimi kamioni zelo otežkočen;

— omejitve osnih pritiskov v kritičnih mesecih;

— prevoz lesa v gorskih predelih, kjer zaradi pravih prilik izdelujemo 4-m hlovovino in s tem onemogočimo optimalni izkoristek nakladalne naprave in kamiona.

Naposled smo se pomenili še o detajlnem načrtovanju spravila in prevoza lesa.

Čeprav je naslov teme seminarja dal slutiti, da bo težišče našega dela v načrtovanju spravila in prevoza lesa, smo temu poglavju namenili le nekaj ur.

Katedra za izkoriščanje gozdov na biotehniški fakulteti je poskušala izdelati formularje, ki bi služili za izdelavo sečno-spravnega in nakladalno prevoznega načrta.

Po preučevanju teh formularjev in medsebojni debati smo se zedinili:

— glede na pestrost pogojev gospodarjenja gozdnih gospodarstev v Sloveniji je nemogoče izdelati enotne šablone, po katerih bi lahko izdelovali organizacijske načrte. Zato naj ti formularji rabijo le kot posrednik, na kar moramo paziti pri sestavi načrtov.

Nekatera gozdna gospodarstva že uspešno uporab-

ljajo načrtovanje v gozdni proizvodnji.

Tako npr. na območju GG Postojna izdelujejo od leta 1971 naprej za vsako sečišče detajlni gojitveni in eksploatacijski načrt, ki sta združena v skupnem elaboratu. Posebnost teh načrtov je, da je za vsako sečišče izdelana kalkulacija, iz katere so razvidni stroški proizvodnje, tržni izkupiček in čisti dohodek.

Tudi v našem podjetju uvajamo načrtovanje proizvodnje, ki pa teče nekoordinirano in ob slabih startnih pogojih v primerjavi z drugimi podjetji. Zato bi bilo potrebno predvsem te startne pogoje čimprej izboljšati. Naj navedem samo nekatere:

— Izdelava preciznih gospodarskih kart. Naše karte so v M 1:10.000, in to zelo površne. V Postojni izdelujejo npr. gojitvene in eksploatacijske načrte v merilu 1:2.500 in imajo precizne gospodarske karte s slojnicami. Pri nas pa moramo porabiti precej časa s povečavo kart in korekturami.

— Vprašanje tarif. Pri nas nihajo odstopanja tarif v razponu do 30 %. Take možnosti si pač v nobenem planiranju ne moremo privoščiti. V Postojni je odstopanje največ 3 %.

— Nepopolni strojni park predvsem pri traktorjih. V načrtni proizvodnji si ne moremo več privoščiti uslug NS (izjemoma pri slučajnih napadkih in pa pri zelo discipliniranih voznikih). Zato potrebujemo zadostno število traktorjev in tudi traktorjev v rezervi, ki bodo lahko nemudoma nadomestili večje okvare na deloviščih.

Pavle Ferlic



Prodaja je glede na plan realizacije kritična predvsem za gozdarski obrat Ravne in Črna. Za tolikšno odstopanje od dinamike pri teh dveh obratih je kriv zaostanek v fazi strojnega spravila lesa. Glede na neugodne razmere v mesecu marcu, aprilu in delno tudi v maju, se strojno spravilo zaradi nesposobnih vlak ni moglo odvijati po dinamiki glede na razpoložljivi strojni park. Tega zaostanka nismo mogli nadoknaditi, ker nam je v ugodnih mesecih, maja in junija, primanjkovalo traktorjev za spravilo lesnih mas iz gozda do kamionskih cest.

Obrati, ki so v tem stanju glede na oddajo zelo kritični, imajo v gozdu pripravljene naslednje zaloge za strojno spravilo, in sicer:

Slovenj Gradec	3.376
Ravne	3.419
Črna	8.829
Radlje	7.522

Iz tega je razvidno in nujno, da v teh mesecih, ki so ugodni, storimo vse, da znižamo zalogo v gozdu in pridemo na dinamiko. Zaradi kopičenja zaloge v gozdu obrati praktično izkazujejo nizko količino lesa ob kamionskih cestah in s tem povzročajo, da je kamionski prevoz hlodovine v pogledu kapacitete neizkoriščen.

Po obratih se je izdelal dekadni plan po sečiščih in revirjih glede na količinsko realizacijo nedržavnega sektorja. Po predvidevanjih naj bi bili obrati, ki najbolj zaostajajo, že v mesecu avgustu na dinamiki. Pripominjamo pa, da se je v zadnjem času situacija poslabšala predvsem na GO Slovenj Gradec, ker so nalivi močno poškodovali komunikacijo. Upamo, da bomo predvidevanja uresničili, če ne bo še več zunanjih vplivov.

V prilogi prikazujemo planirano dinamiko proizvodnje za vse obrate, in sicer za obdobje, ko naj bi podjetje prišlo na dinamiko.

## 2. Vrednostna — finančna realizacija lesa in uslug.

Zaostanek pri prodaji količinskih lesnih mas je razumljivo povzročil prenizko finančno realizacijo lesa in znatno nižje ostvarjen celotni dohodek, kot ga je podjetje predvidelo po planu za polovico leta.

Vrednost prodanega lesa v 6 mesecih znaša le 29.106.268 din, 50 % letnega plana prodaje lesa pa znaša 32.590.084 din. Razlika 3.483.816 din (za 5 %) pomeni največji primankljaj, da končni rezultati v prvem polletju niso zadovoljivi.

Povprečne prodajne cene lesa so bile za podjetje dosežene v višini 346 din za m<sup>3</sup>, kar je za 1,5 % več, kot je po planu (po m<sup>3</sup> za 5 din več).

Po obratih so višje prodajne cene, kot je v planu, dosegli GO Ravne (za 5 %), GO Mislinja in Dravograd (za 2 %) in GO Slovenj Gradec za 1 %, nižje od planiranih pa je dosegel GO Radlje za 1 %, kar seveda vpliva na končne rezultate posameznih obratov.

Povprečna prodajna cena za trame je bila dosežena v prvem polletju v višini 566 din za m<sup>3</sup>, za rezan les pa 909 din, kar je zadovoljivo tudi v primerjavi z dodatnimi stroški razreza.

Realizacija ostalih dejavnosti v podjetju v prvi polovici leta skoraj ni v zaostanku in je dosežena:

— gradbeništvo	56 % letnega plana
— prevozi in spravilo	45 % „ „
— nega in gojenje gozdov	54 % „ „
— urejanje gozdov	40 % „ „
— projektiranje cest	48 % „ „
— drevesničarstvo — prodaja sadik in semen, pa je celo že preseglala letni plan, kar pozitivno vpliva na boljši rezultat podjetja, še posebno pri gozdarskem obratu Radlje.	103 % „ „



Na Selah — Foto: Hovnik

## 3. Stroški v prvem polletju.

Značilen za naše podjetje je velik del fiksnih stroškov, ki nastajajo ne glede na obseg proizvodnje in realizacijo. To pa ima posebno negativen vpliv v letošnjem prvem polletju, ko je realizacija lesa v zaostanku, kar pomeni, da so stroški vseeno nastajali, tudi tisti, ki bremenijo le prodani kubični meter lesa.

Visoki fiksni stroški podjetja so predvsem:

- vsi režijski stroški podjetja in obratov, vključno z režijskimi osebnimi dohodki;
- tehnična amortizacija in amortizacija od gozdov, ki se obračunava v odstotku (letos se od višje osnove), ne pa od prodanih m<sup>3</sup> lesa;
- stroški investicijskega vzdrževanja (predvsem cest), za katere vemo, da naraščajo iz leta v leto;
- razne pogodbene in zakonske obveznosti (zavarovalnine, bančne obresti, prispevki občinam, članarine itd.).

V tej zvezi bo nujno, da podjetje ukrene vse potrebno, da se odprema lesa vrši čim enakomerneje oz. da eventualne zaostanke v prvih mesecih nadoknadi takoj v naslednjih mesecih. V nasprotnem primeru pa bo nujno, da si podjetje ustvari večje rezerve.

V prvem polletju letos so nastali tudi visoki stroški odkupa lesa iz privatnega sektorja.

Čeprav je odkup izvršen izpod polletnega plana — za 3 %, znašajo stroški za odkup že 50 % letnega plana (na kar vpliva tudi odkup rezanega lesa). Stroški odkupa so 10.466.213 din. Povprečna odkupna cena, ki so jo kmetje prejeli v tem obdobju letos, znaša 218 din za m<sup>3</sup> lesa brez odkupa rezanega lesa, za katerega so kmetje prejeli 697 din po m<sup>3</sup>.

Skupno z uslugami kmetom, ki jih vrši podjetje (prevozi itd.) pa so kmetje prejeli povprečno 234 din za 1 m<sup>3</sup> (odkup rezanega lesa ni vključen v povprečje).

Stroški investicijskega vzdrževanja znašajo v šestih mesecih 1.151.748 din ali 56 % letnega plana.

Nekateri obrati so polletna planirana sredstva že prekoračili (GO Ravne, Črna, Dravograd, gradbeni obrat) vendar so v breme celotnega dohodka obremenjeni le s 50 % planiranih letnih stroškov, ker te stroške letos razmejujemo z 1/12 mesečno.

Večina teh stroškov se nanaša na investicijsko vzdrževanje cest v obeh sektorjih.

Izredno so letos kljub zamrznitvi cen porastli stroški vseh uslug in storitev, ki nam jih vršijo drugi, in stroški za nabavo vseh rezervnih delov, zaščitnih sredstev in nabave goriva.

## 4. Izplačani osebni dohodki in delitev dohodka.

### a) Dosežen dohodek

Zaradi visokih stroškov in zaradi prenizke realizacije je dohodek v prvem polletju dosežen le 14.834.540 din, kar



pomeni le 42 % letnega plana, oz. so skupni stroški za 8 % višji. V dinarski vrednosti je dohodek prvega polletja za 2,860.155 din premalo dosežen, da bi ustrezal polletnemu planu in bil v razmerju z višino stroškov v tem obdobju.

#### b) Izplačani osebni dohodki

Skupno izplačani osebni bruto dohodki znašajo v prvem polletju 12.239.755 din, kar je v masi pod polletnim planom za 5 %, vendar za 18 % več kot v istem obdobju preteklega leta. Skupni znesek obračunanih OD je v primerjavi s povprečnimi zaslužki na enega zaposlenega nižji zaradi nižjega števila zaposlenih v prvem polletju nasproti planiranemu številu delavcev, in sicer kar za 8 %. Tudi to je eden izmed razlogov zaostanka realizacije lesa, na drugi strani pa večje produktivnosti in boljših zaslužkov posameznih delavcev.

Povprečno izplačani osebni dohodki v letošnjih šestih mesecih so se precej zvišali, saj znaša povprečno izplačilo za mesec na enega delavca 1.744 din (brez deponiranih izplačanih OD v zimskih mesecih iz hranilnih knjižic posameznih delavcev).

V primerjavi s celotnim povprečnim izplačilom za leto 1971 vključno z dobičkom pa ZR so letošnji povprečni OD za 1,5 % višji že v I. polletju. Prav tako je povpreček 1.744 din mesečno tudi že v skladu s planiranimi OD za letos.

Več se povečali letos izplačani OD v primerjavi z lanskim istim obdobjem (v prvi polovici leta), in sicer od 1.412 din na 1.744 din, to je za 23 %.

Povprečno izplačani OD na zaposlenega so bili v začetku leta zavestno zvišani, in sicer v glavnem le v višini lani doseženega variabilnega dela osebnega dohodka, ki pa se je izplačeval šele v drugi polovici leta.

Višina izplačanih OD je usklajena s samoupravnim sporazumom za gozdarstvo tako, da so izplačani OD v prvem polletju letos približno v višini kalkulativnih osebnih dohodkov po sporazumu.

Preveč izplačani osebni dohodki letos so le v razmerju z doseženim celotnim dohodkom in v razmerju s prenizko doseženim dohodkom, kar povzroča zelo slab končni rezultat v dobičku podjetja.

Podjetje je lahko izplačevalo letos vse mesece 100 % osebne dohodke po pravilniku kljub prenizkemu dohodku le zaradi tega, ker ima od leta 1965 dalje ostvarjen poseben interni rezervni sklad osebnih dohodkov, ki je namenjen za koriščenje v nesezonskih mesecih. Ker pa podjetje ta sredstva sicer koristi za obratne namene, je seveda nastajal tudi začasni problem likvidnosti.

Skupni interni rezervni sklad osebnih dohodkov za vse obrate znaša 2,401.832 din, kar je bilo v aprilu in maju že prekoračeno, konec junija pa skupni rezervni sklad podjetja še vedno prekoračuje kritje vseh preveč izplačanih OD v razmerju z doseženim dohodkom za 585.941 din.

Nekateri obrati pa znatno prekoračujejo z izplačanimi OD svoje interne rezervne sklade v breme drugih obratov, ki jih zaradi doseženega plana realizacije niso koristili.

Stanje internih rezervnih skladov osebnih dohodkov po obratih — 30. 6.

GO Slovenj Gradec	prekoračen za	— 98.833 din
GO Mislinja	prekoračen za	— 62.525 din
GO Ravne	prekoračen za	— 61.108 din
GO Črna	prekoračen za	— 537.521 din
GO Radlje	neizkoriščen za	+ 73.494 din
GO Dravograd	neizkoriščen za	+ 150.041 din
Gradbeni obrat	prekoračen za	— 43.501 din
Strojni obrat	neizkoriščen za	+ 58.385 din
Obračunske enote	prekoračen za	— 64.373 din
Skupaj prekoračeno za		— 585.941 din

Celotni znesek koriščenih rezervnih skladov se mora po pravilniku podjetja vrniti najkasneje do konca tega leta. Najbolj kritično je pri GO Črna, ki mora vrniti v rezervni sklad drugim obratom prekoračen znesek 537.521 din in ponovno formirati celotni svoj rezervni sklad v znesku 431.354 din.

Podjetje je z zvišanjem obračunskih postavk v pravilniku in s pomočjo internih rezervnih skladov za OD doseglo enakomerno izplačevanje OD tekom vsega leta, ne

Besedilo	Celotno podjetje		GO Slov. Gradec		GO Mislinja		GO Ravne		GO Črna		GO Radlje		GO Dravograd	
	vred.	%	vred.	%	vred.	%	vred.	%	vred.	%	vred.	%	vred.	%
1. Količina prod. m <sup>3</sup>														
— v drž. sektorju	43.107	43	4.944	43	8.091	51	3.903	35	11.538	38	11.688	43	2.943	52
— v priv. sektorju	45.420	47	10.245	51	5.752	55	6.580	38	5.853	44	11.378	46	5.612	49
Skupaj prodani m <sup>3</sup>	88.527	45	15.189	48	13.843	52	10.483	3	17.391	40	23.066	45	8.555	50
2. Celotni dohodek za vse dejavnosti EE (313, 311, drevesnica, storitve)	45.549.170	47	5.890.531	48	5.344.605	54	4.225.041	41	6.729.376	39	10.561.675	45	3.621.726	53
— začasno povečanje ocenitve zalog	+ 316.240													
3. Direktni stroški proizvodnje za vse dejavnosti EE	30.645.035	47	4.515.616	51	3.312.986	54	2.907.983	40	4.286.086	41	7.363.226	45	2.462.504	49
4. Fiksni — režijski stroški, ki nastanejo ne glede na obseg proizvodnje	14.711.157	51	1.508.853	51	1.722.314	52	1.443.237	50	3.092.414	53	3.052.437	50	778.660	48
5. Dobiček (+) oz. izguba (—)	— 123.262	—	— 133.938	—	+ 309.305	77	— 126.179	—	649.124	—	+ 146.012	14	+ 380.562	245
+ zač. pov. ocenitve zalog	+ 316.240													
Skupaj dobiček v obrač.	+ 192.978	6												
6. Odstotek dosežene akumulacije (skladi + nadminim. amortizacija, v primerjavi s celotnim dohodkom)		6		1		13		2		—	7		14	
7. Odstotek planirane akumulacije (skladi s celotnim dohodkom + nadminim. amortizacija) v primerjavi		9		6		12		6		12	10		6	
8. Število zaposlenih	803		79		96		66		163		169		41	
9. Povprečno izplač. mesečni neto OD na enega zaposlen. (ne glede na kvalifikacijsko strukturo zaposlenih)	1.744		1.700		1.742		1.754		1.660		1.593		1.742	



glede na nesezonske mesece, s tem pa se v drugem polletju doseženi variabilni del OD v glavnem ne izplačuje, ampak vrne v rezervni sklad.

*c) Dosežen dobiček oz. izguba podjetja in obratov*

Že uvodoma smo poudarili, da je letošnji polletni rezultat zelo nezadovoljiv.

Podjetje je doseglo le 192.978 din dobička, kar predstavlja le šest odstotkov letno planiranih skladov. V primerjavi z lanskim istim obdobjem v prvem polletju je podjetje ustvarilo le 7 % dobička, ali za 2,582.762 din manj.

Tako slabega rezultata v prvem polletju še podjetje doslej ni izkazalo.

Kljub temu so tudi negativni rezultati le začasni, dokler ne bo količinska prodaja lesa iz državnega sektorja na tekočem, kar je predvideno do konca avgusta t. l. (glej poročilo operativnega sektorja).

Vendar moramo pripomniti, da je v zadnjem mesecu (junija) bil dosežen največji rezultat v količinski realizaciji lesa, saj je podjetje še konec maja izkazovalo znatno izgubo.

*Kako izredno vpliva zaostanek prodaje lesa v podjetju letos pri visokih fiksnih stroških in pri izplačevanju 100 % osebnih dohodkov, kažejo naslednji negativni rezultati po mesecih:*

*Zaostanek prodaje m<sup>3</sup>*

februarja	12.390	izguba	2,402.455	din
marca	14.974	izguba	2,718.965	din
aprila	16.665	izguba	2,169.075	din
maja	14.830	izguba	2,219.728	din
junija	10.693	dobiček	192.978	din

Največ izgube tudi konec junija izkazuje GO Črna, ki je tudi v največjem zaostanku pri prodaji lesa, predvsem iz državnega sektorja. Ker je to drugi največji obrat z velikimi količinami lesa predvsem v državnem sektorju, ima velik vpliv na končni rezultat celotnega podjetja.

Znesek dobička ali izgube po posameznih obratih je prikazan v posebni priloženi tabeli.

Gradbeni obrat		Strojni obrat		Obračunske enote		Počit. domovi Turizem	
vred.	%	vred.	%	vred.	%	vred.	%
—	—	—	—	—	—	—	—
—	—	—	—	—	—	—	—
—	—	—	—	—	—	—	—
3,864.063	64	3,533.782	45	1,228.103	52	234.028	20
2,689.209	66	2,360.940	45	455.754	42	290.731	31
999.590	54	1,317.934	51	684.151	54	111.567	26
+ 175.264	175	— 145.092	—	+ 88.198	—	— 168.270	—
	8		6		16		—
	6		11		—		—
48		64		77		—	—
1.694		1884		2.221		—	—

*5. Likvidnost podjetja in obratna sredstva.*

V prvem polletju so bile strokovne službe in samoupravni organi večkrat informirani o problemih podjetja in borbi za likvidnost pri tako slabem rezultatu poslovanja oz. ob tako visokih izgubah. Zaradi zaostale realizacije lesa je podjetje v vsem polletju imelo za ca. 5,000.000 din manj obratnih sredstev, ker je moralo pokrivati izgube, namesto da bi začasno uporabljalo tekoči dobiček za obratna sredstva.

V začetku leta in v prvem tromesečju so bile terjatve podjetja izredno visoke od 16,000.000 do 19,000.000 din, kar je povzročalo še dodatne težave pri likvidnosti, vendar je v zadnjih dveh mesecih podjetje uspelo z najrazličnejšimi ukrepi znatno znižati stanje terjatev, delno pa je k temu znižanju pripomogla tudi končna uvedba splošne kompenzacije.

Tako znaša skupno stanje kupcev konec junija 13,568.080 din, kar pomeni še vedno 69-dnevno vezavo, ki pa se je nasproti 31. 3. t. l. znižala kar za 44 dni.

Z uspehom znižanih terjatev in s povečanimi krediti za stalna in občasna obratna sredstva s strani banke je podjetje uspelo v zadnjih dveh mesecih znatno zboljšati likvidnost. Čeprav obveznosti do rednih dobaviteljev in kmetov zadovoljivo poravnavamo, je podjetje v zaostanku s plačili obveznosti za sofinansiranje tovarne ivernih plošč. Le-te bomo lahko sanirali šele, ko bomo s proizvodnjo in predvsem s prodajo lesa na dinamiki plana.

*6. Investicije in sredstva skupne porabe.*

Od skupno razpoložljivih investicijskih sredstev v planu za leto 1972 za gozdarstvo 15,037.246 din je podjetje izkoristilo 6,982.401,09 din ali 46 %, za turizem od planiranih 7,483.461 din izkoriščeno 1,645.747,63 din ali 22 %.

Od tega je potrošeno (v dinarjih):

za ceste	988.933,30
za centralni sklad	864.723,55
za opremo	1,414.085,65
za odplačilo posojil	901.052,48
za sofinansiranje tovarn	2,446.960,80
za turistične objekte	1,645.747,63

*Od razpoložljivih sredstev skupne porabe 3,495.157 din je bilo v prvem polletju porabljenih 483.320,75 din ali 14 %, in to:*

za stanovanja in stanovanjska posojila	199.534,85
za rekreacijo	9.537,20
za dotacijo in štipendije ter ostalo	242.757,75
za privatni sektor	31.490,95

Šef računovodskega sektorja:  
Angelca Vrbnjak

**ZAHVALA**

Ob izgubi nam dragega moža in očeta

**ALOJZA STRMČNIKA**

iz Primoža na Pohorju se iskreno zahvalujemo Gozdnemu gospodarstvu Slovenj Gradec in gozdarskemu obratu Radlje ob Dravi za darovane vence in vsestransko pomoč. Zahvaljujemo se govornikom Maksu SUŠEKU, Branku NABERNIKU in Alojzu PERUŠU za ganljive besede slovesa pri odprtem grobu, Tonetu JEZNIKU za organizacijo pogrebnega spreveda, g. Jožetu CANKU za nudeno pomoč. Posebno zahvalo smo dolžni Leopoldu KORDEŽU in njegovi ženi za požrtvovalno pomoč v zadnjih dneh pokojnikovega življenja. Vsem, ki ste ga spremljali v tako lepem številu na njegovi zadnji poti, prisrčna hvala.

**Žalujoči: žena Pepca z otroki**

OBVESTILO izdaja delavski svet delovne skupnosti gozdnega gospodarstva Slovenj Gradec. Naklada 1400 izvodov. Komisija za urejanje internega časopisa: Jože Zorman, Andrej Šertel, dipl. inž. gozd., Ludvik Kotnik, dipl. inž. gozd., Metod Sekirnik, dipl. inž. gozd. Predsednik komisije in odgovorni urednik Jurij Sumečnik. Tehnični urednik Bruno Znidaršič. Objavljenih rokopisov in fotografij ne vračamo. Tisk in klijšeji: CP Mariborski tisk, 62000 Maribor, 1972.



# SKLEPI SAMOUPRAVNIH ORGANOV

Delavski svet podjetja je na seji dne 19. maja 1972 sprejel naslednje pomembnejše sklepe:

1. Ker so ključni problem slabi rezultati poslovanja v prvih štirih mesecih 1972 (zaostanek v realizaciji ca. 16.000 m<sup>3</sup>), morajo gozdarski obrati, predvsem Črna, Ravne in Radlje, pospešiti svojo realizacijo tako, da bi bili najkasneje julija 1972 na dinamiki oz. če je mogoče, še naprej.

V ta namen mora tehnični sektor skupno z vodstvom obratov izdelati podrobnejši plan dinamike realizacije za ostalih količin in predvideti tudi konkretne roke, ki bi morali biti obvezni za te obrate. Rok za izdelavo operativnega plana je en teden.

2. Ker je bilo v začetku letošnjega leta, predvsem v marcu, veliko deževnih dni, se do nadaljnega dela, predvsem na obratih, ki so v zaostanku, tudi v sobotah, nujno pa je delati v sobotah takrat, če je med tednom kak deževen dan.

3. Do nadaljnega je ukiniti akontacijo za les iz privatnega sektorja. Izplačilo se naj nanaša le na tekoče dobave.

4. Začasno je treba omejiti investicijsko dejavnost predvsem za tiste investicije, ki se brez škode dajo odložiti za določen čas. Prav tako velja začasna omejitev za nabavo opreme, razen za motorne žage in mehanizacijo.

5. Kolikor pride do povišanja prodajnih cen med letom, se razlika v ceni oz. dohodek iz tega naslova razdeli ob zaključku leta po posebnem obračunu.

6. Zadnji čas se je domača poraba lesa občutno povečala, zato so gozdarski obrati zadolženi, da omejijo izdajo dovoljenj za domačo uporabo. Delavski svet apelira na njih, da upoštevajo pravilnik o domači uporabi lesa.

7. Do nadaljnega je treba ustaviti vse dotacije društvom in se izogibati raznim dajatvam iz družbenih dogovorov (postavka »pogodbene obveznosti«).

8. Na skladiščih se opaža zastoj lesne mase. Obrati so zadolženi, da preskrbijo lesna skladišča z zadostno delovno silo.

9. Gozdarske obrate se ponovno opozarja, da posredujejo vodstvu podjetja oz. delavskemu svetu predloge glede 9-urnega delovnika. Rok je 31. 5. 1972.

10. Obratni delavski sveti naj bi takoj pristopili k obravnavi rezultatov 4-mesečnega poslovanja in ustrezno ukrepali.

11. Če z vsemi sprejetimi ukrepi v kratkem času ne bi izboljšali rezultatov poslovanja podjetja, se pristopi k omejevanju izplačila osebnih dohodkov, in sicer po doseženih rezultatih gospodarjenja obratov.

12. Delavski svet soglasno sprejme pravilnik o stanovanjskem gospodarstvu, kot je

bil predložen in z vsemi pripombami.

13. Soglasno je potrjen X. natečaj za dodeljevanje posojil za gradnjo individualnih stanovanjskih hiš v letu 1972, kot je bil predložen, s pripombo, da je rok vlaganja prošelj 10. junij 1972.

14. Tovarni lesovine in lepenske Podvelka se dobavlja surovina do razgovora med zainteresiranimi, predvsem dobavitelji, predstavniki kupca in skupščine občine Radlje oz. največ do vrednosti 250.000 din.

Nadaljnja dobava je odvisna od razgovora, od poravnave starih terjatev in od plačevanja tekočih dobav.

15. Delavski svet podjetja odobri pristop v članstvo zdru-

ženja izobraževalnih centrov in služb za izobraževanje v delovnih organizacijah SR Slovenije, s tem da se sme plačati letna pristopnina največ od 1.000 do 1.500 din. O zvišanju pristopnine mora DS vsako leto ponovno sklepati.

16. Delavski svet podjetja svoji stališče, ki naj ga zastopajo naši člani na poslovnem odboru za izgradnjo tovarne ivernih plošč, da gozdno gospodarstvo Slovenj Gradec ne more sodelovati z lastnimi finančnimi sredstvi pri podražitvi finansiranja tovarne ivernih plošč, strinja pa se z odobritvijo dodatnih bančnih in ostalih kreditov v te namene.

17. Delavski svet podjetja odobri podjetju »Semesadike« Mengeše za gradnjo nove semenarne 100.000 din kredita za dobo 5 let in z 8% obrestno

mero iz ostanka neporabljenih sredstev biološke amortizacije iz leta 1971.

Dne 6. maja 1972 se je konstituiral kolektivni izvršilni organ — komisija za sistematizacijo delovnih mest, kadrovanje, izobraževanje, štipendiranje in šola za gozdne delavce. Komisija je imela dve seji, na katerih je obravnavala kadrovanje, precej razprave pa je posvetila izobraževanju vseh profilov gozdarskih poklicev in napredovanju. Širše pa so o tem spregovorili gozdarji na razširjenem kolegiju dne 3. junija 1972. Na osnovi za ključkov tega posveta je komisija izdelala predloge za dolžitev strokovnih služb za spremembo splošnih aktov oz. sistemsko rešitev obravnavnega vprašanja na vseh področjih.

Gerta Jernej

## ZVEZA KOMUNISTOV

Sekretariat stalega aktiva Zveze komunistov gozdnega gospodarstva Slovenj Gradec je na III. seji dne 5. julija 1972 zelo kritično obravnaval gospodarsko stanje podjetja. Kot posebno kritičen je ugotovil zaostanek v realizaciji.

Sekretar inž. VONČINA je dal v razpravo predloženo problematiko poslovanja, ki jo je sekretariat zelo resno obravnaval in ugotovil, da odgovorni na gozdarskih obratih in tudi ostali v operativi ne izpolnjujejo dovolj dosledno

sklepov, ki jih je sprejel delavski svet na III. seji dne 19. maja 1972, in sicer:

1. Operativni plan ni izdelan v roku oz. še sploh ni izdelan.  
2. Akontacije za les se še povečujejo, namesto da bi se omejile.

3. Ugotovljeno je, da domača uporaba lesa narašča brez kontrole.

4. Povečale so se zaloge lesa na skladiščih.

5. Izpad realizacije ni bil nadoknaden, kot je bilo predvideno.

6. Odgovorni za nastalo situacijo so operativni sektor in šefi obratov.

7. Izgovor na traktorje je sicer delno verjetno opravičljiv, vendar ne v taki meri, da bi opravičeval enomesečni zaostanek v realizaciji.

8. Predvsem GO Črna mora organizirati delo na skladišču tako, da se zaloge zmanjšajo na minimum.

9. Predlagati je treba delavskemu svetu, da se izjemno še izplačajo normalni OD za mesec junij 1972, za naslednje mesece pa je obvezno izvesti restrikcijo izplačila OD za tiste obrate, ki so v izgubi.

10. Po točnih podatkih za I. polletje 1972, ki bodo znani že ob izidu tega časopisa, bo sekretariat ZK predlagal odgovorne vodilne delavce v postopek za ugotavljanje kršitev delovnih dolžnosti. Za izvedbo tega sklepa je kot član organizacije Zveze komunistov odgovoren direktor podjetja inž. Janez GORNJEC.

11. Predlagati je treba delavskemu svetu, da se ukinejo dopusti zlasti strokovnemu osebju na tistih obratih, ki so v minusu.

12. Takoj po znanih podatkih za I. polletje 1972 bo sekretariat aktiva Zveze komunistov klical na politično odgovornost vse komuniste, ki ne izpolnjujejo planskih nalog v zvezi z akcijskim programom Zveze komunistov.

Sekretar aktiva ZK  
inž. Maks Vončina

### SESTANEK ADMINISTRATORJEV

Na slovenjegraškem obratu je bil 1. junija letos sestanek administratorjev vseh obratov. Glavna točka dnevnega reda je bila UVEDBA OSEBNEGA LISTA ZAPOSLENEGA DELAVCA.

Vsi so bili enotnega mnenja, da je taka evidenca res nujna, saj je treba žal priznati, da popolnoma točnih podatkov za zaposlenega nismo imeli takoj pri roki.

Šef splošnega sektorja je poročal o načinu izpolnjevanja obrazca. Gerta Jernej pa je nato prikazala praktičen primer izpolnjevanja. Ob izmenjavi mnenj in predlogov je sestanek potekal razgibano in sklenili smo, da bi naj bili taki sestanki vsaj dvakrat letno.

Z izjavo šefa splošnega sektorja, da naj bo dobro počutje slehernega delavca na delovnem mestu naše glavno vodilo, je bil sestanek končan.

Upravi obrata Slovenj Gradec pa hvala za gostoljubje.  
V. GERL

### RAZPIS

V šolskem letu 1972/73 razpisujemo naslednje štipendije:

- 2 štipendiji na gozdarski fakulteti
- 5 štipendij na gozdarski tehniški srednji šoli
- 1 štipendijo na pravni fakulteti
- 1 štipendijo na ekonomski fakulteti



# Nesreče pri delu

V I. polletju tega leta se je v našem podjetju pripetilo 53 nesreč pri delu z 800 izgubljenimi delovnimi dnevi. Na eno nesrečo odpade povprečno 15,1 delovnega dneva.

Na gozdnem gospodarstvu Slovenj Gradec je bilo zaposlenih povprečno 837 stalnih in 37 občasni delavcev. Na gozdnih obratih je bilo zaposlenih 642 delavcev, 195 pa na strojnem, gradbenem obratu in upravi podjetja.

Po obratih so se nesreče pripetile takole: Tabela št. 1

Tek. št.	Enota	Število zaposlenih	Število nesreč			Število izg. dni	Na eno nesrečo	Na 100 zaposl.
			na poti	na delu	skbpaj			
1.	GO Črna	163	1	12	13	266	20,4	7,9
2.	GO Radlje	179	1	11	12	161	13,4	6,6
3.	GO Mislinja	103	2	7	9	112	12,3	3,7
4.	GO Slov. Gradec	61	—	7	7	72	10,2	8,6
5.	GO Ravne	68	—	4	4	55	13,7	5,8
6.	GO Dravograd	48	1	3	4	52	13,0	8,3
7.	Strojni obrat	64	—	2	2	43	21,5	3,1
8.	Gradbeni obrat	52	—	2	2	39	19,5	3,8
9.	Uprava	79	—	—	—	—	—	—
Skupaj		837	5	48	53	800	15,1	6,6

Po fazah so se nesreče pripetile takole: Tabela št. 2

Faza dela	1970		1971		1972	
	Štev.	%	Štev.	%	Štev.	%
1. sečnja	35	29,7	24	19,0	19	35,85
2. spravilo	16	13,6	27	21,4	12	22,64
3. gojenje gozdov	5	4,2	9	7,2	1	1,90
4. nakladanje	22	18,7	25	19,8	8	15,09
5. ostala dela	28	22,0	32	25,4	8	15,09
6. na poti	14	11,8	9	7,2	5	9,43
Skupaj	118		126		53	

## Temeljna organizacija združenega dela

»Nobenega polovičarstva: delavec mora odločiti o svojem delu in ne le poročati, kaj je bilo z njim in kaj bo z njim.«

Kako je z ustanavljanjem temeljne organizacije združenega dela pri nas?

Delavski svet in svet kmetov lastnikov gozdov sta na skupni seji dne 17. aprila t.l. imenovala komisijo, ki naj bi preučila pogoje za ustanavljanje temeljnih organizacij združenega dela pri nas.

Dalje od tega nismo prišli.

Republiški odbor sindikata delavcev industrije in rudarstva Slovenije je organiziral posvet o tem vprašanju. Posvetu so prisostvovali predsednik osnovnih organizacij sindikata iz gozdnih gospodarstev Celje, Kočevje, Bleda, Brežic, Slovenj Gradca, Tolmina, Novega mesta, Postojne, Kranja ter iz zavodov za pogozdovanje Krasa Sežana. Poleg njih so sestanku prisostvovali še predstavniki republiškega odbora in nekateri člani sveta za gozdarstvo, les-

no industrijo, industrijo papirja in celuloze.

Tudi na tem posvetu je bilo med drugim ugotovljeno: »V nobeni gozdarski delovni organizaciji si komisije še niso postavile rokov, do katerih bodo izdelale osnutke programov realizacije ustavnih amandmajev. Izrečeno pa je bilo upanje, da bodo komisije svoje delo opravile v jesenskem času, pri tem pa upajo na sugestije in pomoč, ki jih bodo dobile iz prakse pri realizaciji amandmajev v drugih delovnih organizacijah. Zavedajo se, da bo samoupravno sporazumevanje v gozdarstvu imelo posebno obliko, ker je to panoga s posebnim družbenim pomenom.«

Po ugotovitvah je bilo sprejetih več sklepov, med drugimi:

»Osnovne organizacije sindikata morajo od komisij zahtevati, da določijo rok do katerega bodo izdelale osnutke programov za realizacijo ustavnih dopolnil. Realen rok naj bi bil do sredine oktobra 1972.«

J. Š.

Vzroki poškodb:

Tabela št. 3

Vzroki	Gozdarski obrati								Skupaj
	Črna	Radlje	Mislinja	Sl. Gr.	Ravne	Dravog.	Strojni obrat	Gradbeni obrat	
padec	4	5	2	3	1	2	1	2	20
pritisk	1	3	—	—	—	1	—	—	5
tujek	1	—	2	—	—	—	—	—	3
usek	1	—	—	1	—	—	—	—	2
udarec	4	3	2	5	2	1	1	—	18
urez	—	—	—	—	—	—	—	—	—
z m. žago	2	1	1	—	1	—	—	—	5
Skupaj	13	12	7	9	4	4	2	2	53

Poškodbe po delih telesa:

Tabela št. 4

Poškodbe	Gozdarski obrati								Skupaj
	Črna	Radlje	Mislinja	Sl. Gr.	Ravne	Dravog.	Strojni obrat	Gradbeni obrat	
pošk. roke	4	3	4	3	—	—	—	—	14
pošk. noge	7	7	3	3	3	4	1	2	20
prсни koš, trup	—	2	2	1	1	—	1	—	7
pošk. očesa	1	—	—	—	—	—	—	—	1
pošk. glave	1	—	—	—	1	—	—	—	2
Skupaj	13	12	9	7	5	4	2	2	54

Iz tabele št. 3 je razvidno, da se je največ nesreč zgodilo zaradi padcev in udarcev.

Iz tabele št. 4 je razvidno, da nastopajo poškodbe najpogosteje na nogah in rokah.

INTENZITETA NEZGOD PRI DELU PO DNEVIH V TEDNU diagram št. 1

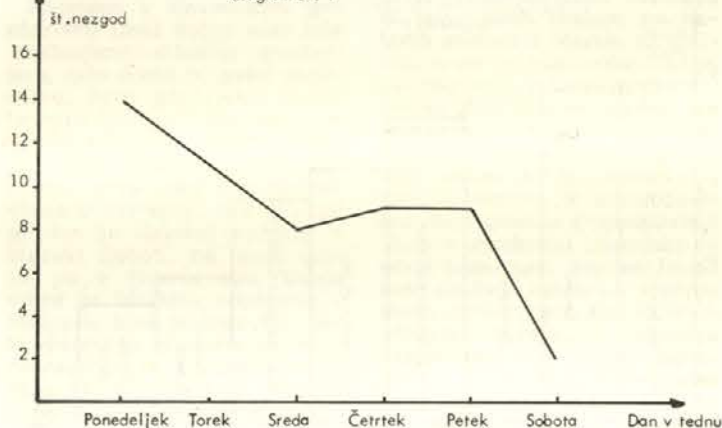


Diagram št. 1 prikazuje pogostnost nesreč pri delu po dnevih v tednu. Iz diagrama je razvidno, da se je največ nesreč pripetilo v ponedeljek, potem število nesreč med tednom pada, proti koncu tedna pa zopet narašča.

INTENZITETA NEZGOD PO MESECIH diagram št. 2

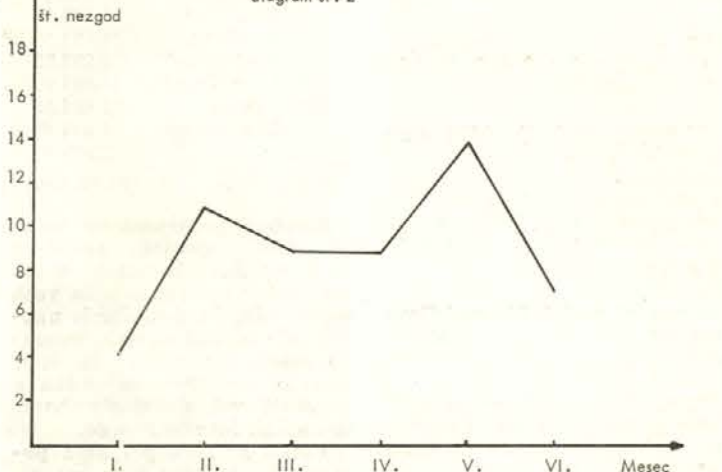


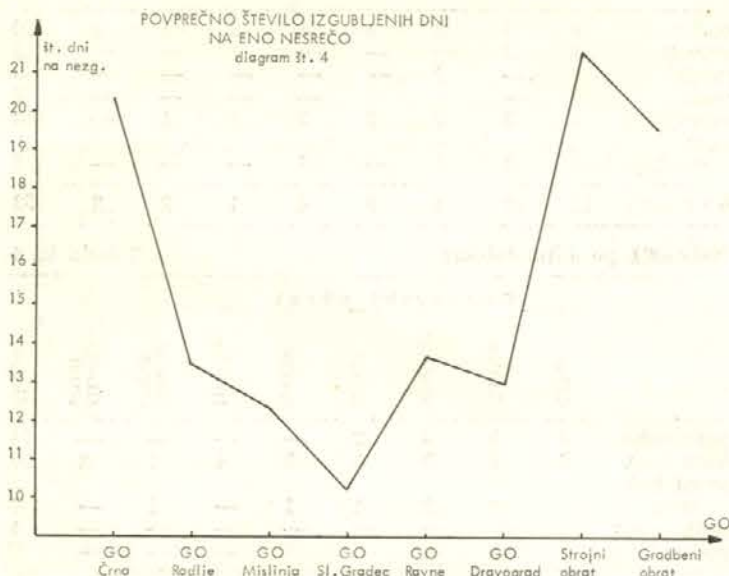
Diagram št. 2 prikazuje pogostnost nesreč pri delu, ločeno po mesecih. Največ nesreč se je pripetilo v mesecu februarju in maju. Vzrok temu je začepo mesecih. Nadaljevanje na 8. strani



# EKSKURZIJA

tek večjega obsega del v februarju, v marcu in aprilu so se delavci zopet privadili na delo, zato se je zmanjšalo število nesreč. V mesecu maju se je zaradi nizke realizacije zopet povečal obseg dela, delovni

čas se je podaljšal na 9 ali 10 ur dnevno. Zaradi daljšega delovnega dne se je povečala utrujenost delavcev, podaljšala se je izpostavljenost delavcev, posledica tega pa je porast nesreč v tem mesecu.



**Diagram št. 3** prikazuje število nesreč na 100 zaposlenih po posameznih obratih. Največ nesreč se je pripetilo na gozdnem obratu Mislinja in gozdnem obratu Slovenj Gradec, najmanj pa na strojnem in gradbenem obratu. Povsem drugač-

no sliko pa dobimo, če primerjamo resnost poškodb, ker sta strojni in gozdni obrat Črna na prvem mestu, gozdni obrat Slovenj Gradec in gozdni obrat Mislinja pa na zadnjem mestu. To je razvidno iz diagrama št. 4.



V letu 1971 smo imeli 126 nesreč pri delu z 2.446 izgubljenimi dnevi in 821 zaposlenimi delavci. Na 100 zaposlenih je bilo 15,3 nesreče, vsaka je zahtevala 19,4 izgubljenih delovnih dni. Na 100 zaposlenih je bilo na gozdnem obratu Ravne 25,8 nesreče, GO Dravograd 19,5, najmanj pa GO Radlje 14,8 in gradbeni obrat 10,5.

V prvem polletju 1972 smo imeli 53 nesreč pri delu z 800 izgubljenimi delovnimi dnevi in 837 zaposlenimi delavci. Na 100 zaposlenih je bilo 6,6 nesreče in vsaka je zahtevala 15,1 izgubljenih delovnih dni. Na 100 zaposlenih je bilo največ nesreč na GO Slovenj Gradec 8,6, najmanj pa na strojnem obratu 3,1.

Resnost nesreč je v tem polletju največja na GO Črna — 20,4 delovnih dni, na gradbenem obratu 19,5, najmanj pa na GO Mislinja 12,3 in GO Slovenj Gradec 10,2 delovna dneva na eno nesrečo.

## PORABA ZAŠČITNIH SREDSTEV ZA PRVO POLLETJE 1972

	din
GO Črna	34.981,58
GO Radlje	34.800,—
GO Mislinja	25.598,18
strojni obrat	22.923,16
gradbeni obrat	19.282,28
GO Slov. Gradec	13.857,96
GO Ravne	12.854,59
GO Dravograd	4.294,49
Uprava	2.999,50
<b>Skupaj</b>	<b>171.591,88</b> din

**Posebno pozornost bo treba posvetiti uporabi zaščitnih sredstev. Zato je naloga organizatorjev proizvodnje in vseh zaposlenih, da dosledneje uporabljajo in nadzorujejo uporabo zaščitnih sredstev in upoštevajo predpise pravilnika o varnosti pri delu, da bomo zmanjšali število nesreč.**

**Vsaka nesreča pri delu povzroči izostanek z dela, zmanjša poškodovančev storilnost in povzroči visoke stroške.**

**Alojz Klemenšek, dipl. inž.**

Menim, da bi le malokateri med nami v prvem trenutku verjel, da vpisujemo že šesto generacijo v šolo za gozdarje.

Cepprav učenci končajo šole prve dni v oktobru, smo namenili lep poletni dan zaključnemu izletu. Kdo lahko računa na lep jesenski dan ob tako muhastem vremenu, kot je letos? Lahko imenujemo našo »rajžo« izlet? Združili smo poučni in zabavni del.

Zjutraj sta oba kombija — šolski in kombi, ki nam ga je ljubeznivo odstopil gozdarski obrat Radlje, naložila učence in triperesno deteljico iz šole. Zal je manjkalo četrto pero. Vsi vemo, kaj to pri deteljici pomeni. Naše četrto pero, inštruktor Tonček, ki izredno študira na dopisni gozdarski šoli, je imel svojo šolsko obveznost. In ostala peresa? Kuharica Zofka, tajnik šole Tone in inštruktor Ivan. S tako »vsebino« natovorjen kombi, oprostite, še nekoga nisem omenila — soferja radeljskega kombija tov. Peruša in kuharice hčere Erike, se je ustavil pred našo hišo. V šolski kombi, ki ga je vozil Tone, sva se natlačila še midva s sinom, potreben je pač nadzor. V tem primeru je bil to moj sin.

Naša prva izletniško-ekskurzijska točka je bilo Velenje. 20-minutno križarjenje po mestu in ob Velenjskem jezeru je bilo prvo razvedrilo pred vhomom v jamo.

Od velenjskega rudnika lignita smo prejeli ljubezniv odgovor:

»Vzhodno jamo Preloge si lahko ogledate 7/7-1972 ob 9. uri, ko vas bo pred jamo sprejel inž. Grašič.« Vse je potekalo po dogovoru. Sprejel nas je le drug inženir, na katerega priimek si ne bi upala priseči. Slišalo se je kot inž. Lipuš ali Pipuš.

Plan dneva je bil izdelan: od 9. — 11. ure ogled jame, nato pa . . . Ogled je terjal daljši čas. Vnaprej smo vedeli, da je za to potreben določen postopek, vendar pa še nismo na koncu ogleda. Najprej smo dobili nekaj osnovnih podatkov: zaloge velenjskega premogovnika, uporabne zaloge, dnevni izkopi, globina plasti in podatek, ki nas je vse osupnil — izkop premoga na enega delavca, edini podatek, ki ga bom navedla — 30 do 40 ton premoga.

Prva težava pred vhomom v jamo sva bili, seveda kot vedno, ženski. (Na srečo nas gozdarji ne gledajo vedno kot nepotrebno zlo.) V prošnji za ogled jame se mora vedno naglasiti, da si jo želijo ogledati tudi ženske in kolikšno število, tega pa žal nisem vedela. Ne mislite, da je to potrebno zato, da bi rudarje pravočasno imunizirali pred tem zlom, temveč zato, da dobi ženska manjše hlače, bluzo, jopič, ruho za glavo, dvoje šufaric,

škornje, čelado, lučko in masko. Tokrat sva bili ženski (če lahko Eriko tja prištevamo) z 10 fanti in inštruktorjem Ivanom sorazmerno hitro nared. Ko smo se spuščali 320 m globoko, smo imeli občutek tesnobe. Prezračevalni, ki je hkrati tudi iztovorni jašek, nas je dušil. Bil je pa še kar hladen. Dalje smo šli, bolj smo se potili, pa vzhodni del, pa prečni del, pa prvi izkop, in zopet . . . pa kdo bi vedel! Mislija sem, da mi bodo orientacija smrekovi podporniki, toda to niso več frajljice iz »goše«, ki se košatijo s svojo postavo in frizuro, to so le navadni jamščaki, ki so si z vsemi podložkami (krajniki) s hidravličnimi podporniki ter s samo jamo podobni kot krajcar krajcarju. Tudi rudarji so si podobni. Potno telo, ki je posuto s prahom, svetlikajoče se oči in pozdrav »srečno« nas je spremljal po vsej poti. Pred menoj je hodil inž. »Lipuš«, nato Ivan. Opazovala sem ga. V ozkem in nizkem rovu je imel kar dober refleks. Ni se po nepotrebnem pripogibal niti umikal. Kar dobro je ocenjeval, čeprav na drugem delovnem mestu.

Svež zrak in vodna kopel sta nas pozdravila kot dobra mati. Ura je bila 12.30 in mudilo se nam je proti Rogaški Slatini. Strokovni del ekskurzije je bil za nami. V Rogaški Slatini smo se razdelili. Učenci so bili z menoj in s »kontrolno« na kopalnišču do 16. ure. Takoj so ugotovili, da voda ni tako prijetna kot v ravnem bazenu. Devetnajst stopinj ni dolgo privlačevalo. Ogledali smo si vrelce, slikarsko razstavo, poslušali začetek promena koncerta in zopet čez čudovito urejen park smuknili v kombije in se napolnili v Celje. Od 18. ure — 18.30 je bilo prosto. Ogled mesta posamič ali v skupini, kakor je pač kdo želel. Nova trgovina T-market nas je na pogled kar navdušila.

Pot v Velenje je ob petju in pogovoru kar hitro minila. Postanek ob novem kopalnišču in seveda tudi otroškem igrišču je bil za osvežitev.

Ob poti domov smo si ogledali tudi letališče. Učence sem predstavila našemu direktorju, ki je bil slučajno tam. Navdušenje je bilo še večje, ko nam je direktor obljubil v prihodnosti vožnjo z letalom.

Krona dneva je bil ogled mesta Slovenj Gradec v lučeh okoli 21. ure z Rahtela. Še prej smo si ogledali našo razširjeno dejavnost — žičnici.

Stisk rok in nasvidenje po počitnicah nas je za nekaj časa ločil.

MARIJA SEKIRNIK,  
dipl. inž. gozd.

**DOPISUJ V GLASILO**



# NAŠI OBRAZI

## Pepca Hodnik

Nehvaležen posel . . . v nekaj stvkih se sprehoditi skozi petdeset let življenja. Kako izbrskati iz spomina vse tiste stvari, ki so bogatilo čas prvih korakov? In kako poiskati pot med vsemi drobnimi utrinki, ki spreminjajo ritem življenja iz dneva v dan? Pa je treba najti prav te drobne doživljanje. Velikih stvari je tako zelo malo — naš vsakdan pa poteka ob drobnih, na videz kar nepomembnih stvareh.

Nekaj moram napisati o njej, nekaj besed v slovo. Sama naj nam pove kaj o sebi.

Govoriti o sebi! Vem, težko je. Vsako življenje je vredno romana, ne le dveh, treh besed, ki zbledijo s papirjem.

HODNIK PEPCA, rojena Skrivarnik, se je rodila 15. aprila 1922 v Šmartnem pri Slovenjem Gradcu. Ko ji je bilo dve leti, se je z mamo in babico preselila v Stari trg. Od tu sta imeli bližje do drevesnice v Proglu, ki je bila takrat še okrajna oziroma bavninska last.

Naj govori Pepca sama.

»Ze mama in stara mama sta delali v drevesnici. Ko pa sem nehala hoditi v šolo (po osmih letih), smo začele hoditi na delo v troje.«

Spomnil sem se na Župančiča:

»Iz roda v rod duh išče pot, iz veka v vek krvi gre tek . . . !«

»V drevesnici sem se zaposlila 1937. leta. To delo sem opravljala do pomladi 1964, ko sem prišla v telefonsko centralo na upravi GG Slovenj Gradec.«

Telefon. Žal mi je bilo, ker je moral nekdo ravno sedaj zmotiti njene besede, ko se je v mislih že začela vrteti okoli drobnih drevesc, ki se rojevajo izpod voljnih prstov in se čez leta razrastejo v mogočne silake.

Toda Pepce to ni zmotilo. Preveč dolgo je rasla z njim, da bi ji lahko telefonski klic »ukradel« lepe misli. Odložila je slušalko in začela:

»Le med vojno sem morala s Proglu. Drevesnica je bila na samem, nemški gozdarji pa so se bal partizanov. Prestavili so jo na Celjsko cesto k Zormanovim. Po vojni pa sem se zopet z ostalimi vrnila v Progl in tu ostala do 1964. leta, ko je bila drevesnica opuščena zaradi ureditve nove in večje na Muti.«

Opazoval sem jo. Vedel sem, da to še ni vse. Vse preveč živo so se ji svetile oči. Mogoče jo je prevzel vonj mladega

rastja. Kako naj ga uklenem v črke? Ne, to je samo njeno. Mogoče je prav zaradi tega tako težko pisati o njej. Svoje delo je doživljala čisto po svoje.

»Ze kot otrok sem morala delati z mamo. Hodili sva na dnino, da sva si odslužili stanovanje.«



Pepca Hodnik

Kaj ji je bogatilo čas prvih korakov? Kaj danes res živimo tako zelo drugače? Čakal sem, hotel sem izvedeti še več, vse.

»Mama mi je umrla 1956. leta.«

Ne, res nisem hotel. Toda beseda je bila izrečena in ne da se je pregnati. Spet temen žarek v tej zgodbi.

»1962. leta pa sem se poročila. In sin se mi je rodil. Deset let mu je.«

Kako zna življenje samo poskrbeti, da se temni trenutki bijejo z veselimi. Rojstvo za smrt. Nekaj izgine, zbledi s spominom — pa ga nadomesti novo in prinese sonce s seboj. Smeh za solze. Od nekdanj je že tako. Se to sploh da spremeniti?

»Spomini na Progl ne morejo brez Pupisa in Sernca. Toliko stvari se je zgodilo. No, 1964. leta pa sem prišla v telefonsko centralo. Po 27. letih dela v drevesnici.«

Kot blisk me je prešinila misel, da ogromno orjakov šumi samo zaradi nje. Kot otroke jih je postavljala na noge, da so se zakoreninili v to našo koroško prst. Pa ne samo koroško.

»In letos boste odšli?«

»Čez mesec. Še nekaj dni . . . «

Le kaj je mislila v tem trenutku? Morda niti ni bilo prav, da sem vprašal še to. Preveč težko se je posloviti po 35. letih dela.

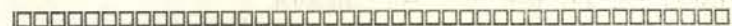
Odšel sem. Še na stopnicah sem slišal zvonjenje telefona. Verjetno je težje dvignila slušalko kot navadno.

Sprehodila sva se skozi 50 let življenja, 27 jih je pustila v drevesnici. Le bežno sva jih hotela ujeti na papir. Le nekaj mejnikov v njenem delu sva obiskala. Toda več niti ni mogla povedati.

Duh po mladem rastju, ki ji je v mislih zopet napolnil centralo, je le njen. In če bi tudi hotela podariti to poslednje, ne bi mogel vzeti. To je le njeno. Tako kot šumenje v gorah. Med velikani se pozibavajo tudi Pepčini varovanci.

O čem le pojejo na večer?

Andrej Makuc



## Martin Potočnik

Med najbolj poznane osebnosti našega kolektiva gotovo sodi Martin POTOČNIK, vodja odseka za gojenje in varstvo gozdov pri GG Slovenj Gradec. Rad bi izkoristil priložnost in ga v rubriki »Naši obrabi« še podrobneje predstavil.

Rodil se je pred 61. leti (20. oktobra 1911) v Makolah. Po osnovni šoli se je odpravil na nadaljnje šolanje v Maribor, kjer je z odličnim uspehom končal dvoletno vinarsko in sadjarsko šolo in nato še dvoletno gozdarsko šolo. Najboljše ocene pri vseh predmetih kažejo na posebno pridnost že na začetku njegove uspešne življenjske poti.

Razmere v slovenskem gozdarstvu pred vojno niso bile naklonjene mladim gozdarjem, zato doma ni našel zaposlitve. Prvo gozdarsko službo je opravljal na državnem posestvu Belje od 1933. do 1936. leta. Šele tedaj se mu je pokazala prva možnost službovanja v Sloveniji. Kot okrajni gozdar je deloval najprej v Murski Soboti, tik pred vojno pa v Dravogradu. Vojna vihra je Martina odplavila v Podpeco, kjer je opravljal dela revirnega gozdarja pri Srednjeevropskih rudnikih svinca v Mežici. Tu je z globoko narodno zavestjo in vzgledom pomagal tamkajšnjim prebivalcem in narodnoosvobodilnemu boju. Po vojni je bil za krajši čas premeščen v Rogatec za upravitelja gozdne u-



Martin Potočnik

prave, od koder se je vrnil v Slovenj Gradec, kjer je do danes pri gozdnem gospodarstvu deloval na najodgovornejših položajih. Tako je bil najprej pomočnik direktorja, nato več kot štiri leta direktor gozdnega gospodarstva, pa zopet dolga leta šef operative in nazadnje več kot deset let vodja odseka za gojenje in varstvo gozdov.

Naštevane vse rezultate in uspehov Martinovega zavzetega dela presega okvir te rubrike, zato naj omenim le nekatere najpomembnejše. Vse njegovo delovanje v 40 plodnih letih je bilo posvečeno napredku koroškega gozdarstva, ohranitvi gozdov in ne nazadnje zagotovitvi boljših življenjskih pogojev svojemu kolektivu. Na slovenjegraškem gozdnogospodarskem območju bi težko našli sestoje, na katerih snovanje Martin ni vplival, nego in tudi izkoriščanje. Za snovanje mladih kultur je ustanovil in organizacijsko ter strokovno vodil centralno gozdno drevesnico na Muti, ki daje sadike ne le našemu območju, temveč jih koristijo še sosednja gozdna gospodarstva. Tudi v strokovni literaturi ni ostal nepoznan, saj se je od časa do časa oglašal v slovenskem strokovnem glasilu »Gozdarski vestnik« s tehnimi razpravami. Za izredne zasluge pri delu DIT in kot znanega gojitelja ga je slovenska Zveza inženirjev in tehnikov (ZIT) v Ljubljani predlagala za svojega častnega člana. Njegovi stanovski kolegi smo bili ponosni, da je to visoko priznanje dobil prav naš član.

Martin je pravočasno spoznal, da so za napredek stroke in podjetja potrebni kvalificirani kadri, zato je v zadnjih desetih letih zbral okoli sebe mlade diplomante — gozdarske inženirje in z njihovo pomočjo tudi v gozdarski operativi uveljavil in utrdil pot modernim gojitvenim konceptom, ki slonijo na znanstvenih osnovah in brez katerih si danes dobrega gospodarjenja z gozdovi ne moremo več predstavljati. Z zgledom delavnosti, vztrajnosti in s strokovnimi nasveti, ki jih je oplajala njegova dolgoletna in bogata praksa, je znal vzgojiti sodelavce, katerim bo z njemu lastnim optimizmom in vero v lepšo prihodnost lahko prepustil skrb za dobro gospodarjenje s koroškimi go-

(Nadaljevanje na 10. strani)



(Nadaljevanje z 9. strani)  
zdovi. Tega zaupanja ne smemo zlorabiti.

Po štiridesetih letih neneh-  
nih naporov za dobrobit gozdnega gospodarstva in gozdov odhaja Martin POTOČNIK letos v zaslužen pokoj. Vemo pa, da svoje velike življenjske energije tudi poslej ne bo pustil neizkoriščene. V bodoče se namerava ukvarjati z vzgojo sadik in z njimi oplemenititi parke itd. Pri tem delu mu želijo prijatelji, delovni tova-

riši in kolektiv gozdnega gospodarstva Slovenj Gradec še veliko plodnih let in mnogo zadovoljstva.

Martina in njegov veder optimizem bomo pogrešali, zato se bomo večkrat oglašali v njegovi novi lepo urejeni drevnici. Veselilo nas bo še nadaljnje sodelovanje. Za dosežanje delo pa se mu najlepše zahvaljuje kolektiv gozdnega gospodarstva in strokovni delavci.

inž. Hubert DOLINSEK

# GOZDARSKI KROŽKI

Gozdarski krožki na nekaterih osnovnih osemletnih šolah naj bi bili nova neobvezna oblika sodelovanja gozdarjev pri vzgoji mladim.

Ideja se ni porodila med gozdarji, ampak na eni izmed mnogih osnovnih šol na našem področju, kar pa smo gozdarji seveda podprli. Naša naloga je, da to čim uspešneje izvedemo. Tako je vodja IC na našem podjetju dipl. inž. Marija Sekirnik sestavila okvirni program in način izvedbe te akcije. Izvedba krožkov naj bi bila že v prihodnjem šolskem letu. Ker je vsak začetek težak, bi bili krožki najprej na osnovnih šolah z manjšim številom učencev. Program vsebuje 60 šolskih ur, ki bi bile razporejene skozi vse šolsko leto. V tem času bi se učenci seznanili teoretično in praktično z najvažnejšimi opravili, ki jih srečujemo v gozdarstvu. Snov bi naj bila podana čim preprosteje, vendar ne strokovno popačeno. Udeležba pa je seveda kot pri vseh krožkih prostovoljna.

**Krožki naj ne bi izzveneli za gozdarsko stroko propagandistično. Naloga le-teh naj bi bila naslednja:**

— vzbuditi v mladih zanimanje za naravo;

— vzbuditi v mladih zanimanje za gozdarske poklice in jih seznaniti s slabimi in dobrimi stranmi gozdarskih poklicev;

— opozoriti jih na nevarnosti, ki danes bolj kot kdaj prej ogrožajo naravno okolje in rušijo v naravi ravnateže.

Mnogi mladi se po končani osnovni šoli takoj zaposlijo ali pa nadaljujejo šolanje na poklicnih, srednjih in nato višjih ali visokih šolah. Kot kemiki, biologi, agronomi, ekonomisti, metalurgi itd. posredno v veliki meri vplivajo na obliko-

vanje naše krajine. Zato je prav, da tudi tiste, ki ne bodo delali v gozdarstvu, že v mladosti opozorimo na ogroženost okolja.

**Naj to nužnost podkrepim z nekaterimi podatki, ki se v zadnjem času pojavljajo v naši literaturi:**

— da je obseg poškodovanih gozdov po plinih (žveplov dioksid) v okolici Žerjava na 2100 ha, v okolici Raven na 1300 ha;

— da je koncentracija žveplovega dioksida v okolici Črne in Mežice 0,2 do 0,5 mg na m<sup>3</sup> zraka, v okolici Raven v zimskem času v sunkih celo do 10 mg na m<sup>3</sup> zraka;

— da je ogroženost rastlin že pri koncentraciji 0,4 mg žveplovega dioksida na m<sup>3</sup> zraka;

— da je v zadnjih 200 letih izumrlo v Sloveniji že 11 vrst rastlin, bodisi zaradi pretiranega nabiranja ali zaradi pretiranega nabiranja;

— da se je količina arnike na Pohorju zaradi pretiranega nabiranja zmanjšala na eno tretjino;

— da je trajnost metaliziranih površin cink, aluminij ali zlitine v industrijski atmosferi za 2,5- do 3-krat krajša kot v neonesnaženem zraku;

— da je gozd regulator temperature.

**Poleti je temperatura zraka nižja za:**

v borovem gozdu 2,8<sup>o</sup> C  
v smrekovem gozdu 3,7<sup>o</sup> C  
v bukovem gozdu 4,3<sup>o</sup> C

**Pozimi je temperatura zraka višja za:**

v borovem gozdu 1,0<sup>o</sup> C  
v smrekovem gozdu 0,9<sup>o</sup> C  
v bukovem gozdu 2,0<sup>o</sup> C

Človek, ki je nosilec napredka, pa naj bi bolj obzirno stopal v naravo in spoštoval njene zakonitosti.

Mirko Izak, dipl. inž. gozd.

## Matija Apohal

Vzcvetela sta Jamnica in Šentanel, kot šopki rož, posejani med travniki, so bila cvetoča drevesa, iz gozda pa je prijetno dišalo, skratka lep pomladni dan je bil, ko je gozdarski tehnik Matija APOHAL predajal svoj revir.

Ne bi opisovala občutkov, ki so ga spremljali po prelepi gozdno kamionski cesti ŠENTANELA, JAMNICE, BREZNICE in SUHEGA VRHA, kjer se je zadnjič službeno popeljal. Tudi on je kot revirni vodja na tem območju prispeval svoj delež pri izgradnji teh cest.

Zvrstilo se je 40 takih pomladi, 40 je bilo MAJEV v njegovem službenem dnevniku, a njemu se zdi, da jih ni bilo toliko. Vse prehitro je minila delovna doba gozdarju, kot je Matija APOHAL.

Ko sva listala po delovni knjigi in šla preko zaposlitev na Urškinem dvoru, grofov THURNOV, kranjskega gozdnega gosp., okraja Slovenj Gradec, železarne Ravne, občine Ravne, in obstala pri gozdarskem obratu Ravne, kjer zaključuje svojo delovno dobo, se mi je zdel otožen. Poslavlja se od dela, za katerega je živel, od gozda, od temnih vedno šepetajočih koroških gozdov.

V svoji delovni dobi je opravljal direktorske, upraviteljske in šefovske posle. Ni stremel za vodilnimi položaji, ker je raje, veliko raje delal neposredno v gozdu — revirju. In revir JAMNICA je bil njegov zadnji revir.

Pot do poklica ni bila lahka. V tedanji »GUSTANJSKI FABRIKI« je tri leta delal, da si je lahko zagotovil finančna sredstva za šolanje. Nihče ni takrat tako skrbel za šolanje mladih, ni bilo razpisov študentskih, sam se je prebijal do zelene uniforme, kakor je vedel in znal.

Več kot leto in dan je moral kot praktikant brezplačno delati. Tako rad bi šel z vrstniki na kozarček, a denarnica praktikanta Matijana je bila vedno prazna. A vse to zanj ni bilo težko, samo da je postal gozdar. Zanj je bil praznik, kadar je iz »škafle«, ki so

jo pri grofu imeli za vbojajme, padel kak kovanec.

Ko je prvo leto službovanja zvečer stal pred gozdarsko kočico na Plešivcu, je sam pri sebi šepnil: »Ali je še kdo tako srečen kot jaz?« To mi je zaupal nekoč med pogovorom o njegovem službovanju. In tak vzdih pride lahko le iz ust človeka, ki je izbral pravi poklic.

Pa vendar je tudi njegova delovna doba polna prijetnih in neprijetnih spominov.

A eno lahko rečemo: gozdarstvu je dosti dal. Ob njem so rasli mladi gozdarji, katerim je rad dajal strokovne nasvete, rasle pa so tudi mlade kulture v mogočne gozdove, ob katerih bo kdaj pa kdaj postal.

Pošten skromen in delaven je bil, za kar je tudi dokaz RED DELA, redko priznanje gozdarju, ki mu ga je podelil PREZIDIJ SFRJ. To odlikovanje hrani v arhivu osebne pošte, kjer so shranjeni tudi spomini na 40 let dela v gozdarstvu, na 40 zanj srečnih let.



Matija Apohal

Veliko je še neizgovorjenega, s temi vrsticami sem se le skromno, zelo skromno poslovila v imenu gozdarskega obrata Ravne.

Kolektiv mu želi še veliko srečnih let, kot lovcu veliko lovskega užitka, in se hkrati zahvaljuje za njegovo dolgoletno delo. V. GERL

## TISTI, KI NE SMEJO NA MORJE

Na uredništvo se obračajo delavci, ki zaradi kontraindikacij ne smejo na morje. Kontraindikacije so medicinsko ugotovljene, kar delavci dokazujejo z zdravniškimi potrdili. Delavci sprašujejo, zakaj niso enako vrednoteni pri letnem dopustu (regresu) kakor tisti delavci, ki preživijo letni dopust v naših počitniških domovih. Dopustnik v počitniškem domu plača le 20 din na dan, tisti, ki gre v Filip Jakov, pa dobi regresiran še prevoz.

Razlika je vidna in se da prav lepo računsko prikazati. Delavec, ki gre v počitniški dom, dobi namreč samo 300 din, ne glede na število družinskih članov.

Povprašali smo predsednika komisije za rekreacijo pri delavskem svetu podjetja inž. Dušana DRETNIKA, ki je odgovoril:

»Komisija je že v letu 1971 na osnovi predlogov zastopnikov iz posameznih obratov odločila, da delavci, ki zaradi resnih zdravstvenih razlogov ne smejo letovati na morju, koristijo regres v isti višini kot oni v naših domovih, v vnaprej določenih gostišnih alpskega sveta. Čeprav letos nismo tega posebej obravnavali v okviru samoupravnih organov, smatram, da lahko veljajo sklepi iz leta 1971.«

UREDNIŠTVO



# ROMANJE

*Tisti, ki je okusil nesvobodo, bo znal bolje ceniti svobodo.*

Ze 28 let bo minilo od dogodka, pa se še dobro spominjam. Stirinajstega avgusta leta 1944 je bilo, ko smo se štiri dekleta izpod Uršlje gore namenile, da gremo na Brezje. Bile smo: Jurinova Pavla, Krpuhova Lenka, Lovrencova Mici in jaz. Zgodaj zjutraj smo odšle od doma, saj smo morale peš prek Leš v Prevalje na železniško postajo. Tja smo prišle precej utrujene. Sedle smo v čakalnico in se pogovarjale. Seveda smo bile pri pogovoru zelo previdne. Ko smo tako sedele, se odpro vrata, vstopi moški v lepi »oberštajerski« obleki in z rokami, prekrižanimi na hrbtu. Šel je skozi čakalnico in zopet ven. Mislile smo, da se tudi on pelje z nami in se zanj nisimo zmenile. Čez nekaj časa zopet pride, nas mimogrede pogleda in odide, tokrat smo postale pozorne, se spogledale, vedele smo, da nekaj ni v redu. Nekaj minut pred prihodom vlaka je zopet prišel in vprašal, kam se peljemo. Odgovorile smo, da gremo na Brezje. Moški pa zavpije in reče: »Kaj, na Brezje? Ali ne veste, da je Gorenjska polna banditov? Če greste dalje kot do Celovca, vas dam vse zapreti.« Odgovorimo, da imamo karte že kupljene in da gremo dalje. Mislile smo, če pride mo do Celovca, potem pač gremo naprej, a smo se zmotile. Ko je prišel vlak, smo sedle v vagon in se odpeljale. Čez čas sem stopila k oknu in pogledala ven. Takoj sem zapazila za nami v vagonu pri oknu istega moškega, ki nas je opazoval. Hitro sem sedla nazaj in povedala drugim.

Blizu nas je sedela stara žena, prisluhnila našemu razgovoru, se oglasila in rekla: »Dekleta, ne igrajte se z življenjem, mlade ste in neizkušene, ne veste, kaj se vam lahko zgodi. Vojna je vojna in povsod je polno agentov, ta človek je vsega zmožen, tudi jaz sem namenjena na Brezje, če hočete, gremo raje na Gospo sveto, tudi tam je lepo.«

Tako smo se pripeljale v Celovec, ko smo izstopile, je bil moški zopet za nami. Takoj smo se pomešale med množico in šle na drugi vlak, ki nas je popeljal na Gospo sveto. Res je tudi tu bilo lepo, saj smo videle knežji kamen.

Ko smo se drugi dan vračale domov, smo v Prevaljah zvedele, da je bil ta mož gestapovec, ki je bil strah in trepet Mežiške doline. Ko bi le vedel, kakšne ptičke je imel v pasti, bi nam gotovo slaba predla. Vse štiri smo bile v mladinski organizaciji že od leta 1943. Še danes smo hvaležne stari ženic, ki nam je tako pametno svetovala in nas pospremila na drugo pot. Stare ljudi je treba ubogati in spoštovati, ker imajo pač dosti zkušenj v življenju.

Stefka MELANSEK



Lastniki gozdov pri gozdarskem obratu v Črni na Koroškem so si letos poleti ogledali v organizaciji gozdarskega obrata in sveta kmetov lastnikov gozdov pri obratu pivovarno v Laškem, Rogaško Slatino, Kumrovec, Trakuščan, znano varaždinsko pokopališče, tovarno močnih krmil v Čakovcu, vinsko klet v Ormožu in vinorodni okoliš v Jeruzalemu. Zanimanje za izlet je bilo veliko, saj se jih je udeležilo za dva avtobusa izletnikov. Na sliki so izletniki pred vinsko kletjo v Ormožu.

Andrej Šertel

## PLESNI VENČEK JE USPEL

Prva generacija šole za gozdne delavce je bila skupaj zadnji večer. Zraven učencev so bili prisotni zastopniki z uprave podjetja in vsi, ki smo delovali na šoli. Kljub »Joletu«, ki zna biti zelo družaben, smo ob gramofonskih ploščah v večini sedeli.

»Zakaj ne plešete?« Vprašanje med plesom je veljalo učencu, ki je po dolgem času le pretrgal ustaljenost in se zavrtel. »Nerodno nam je, saj ne znamo plesati!« Vidite, tako se je rodila zamisel o plesnem tečaju na šoli za gozdarje.

Učencev ni veliko, zato organiziramo tečaj vsaki dve leti. Ze drugič tokrat, in mnogo bolj uspešno, je vodil tečaj tovariš Milan ŠTUMBERGER. Izvesti plesni tečaj pravzaprav ni povsem enostavno. Zakaj? Kje bomo dobili dekleta? Tokrat smo bili najdljivejši in smo se obrnili na mladinsko organizacijo v Radljah. Marjan, ki je sekretar Zveze mladine, je dober organizator. Tendensko dvakrat in več, skoraj dva meseca, po navodilu slow, slow, quick, quick — počasi, počasi, hitro, hitro, ena dva, ena dva, so se vrteli mladi fantje in dekleta. Okrog petdeset jih je bilo.

Mladina je z navdušenjem sprejela predlog tov. Milana, da lahko ob zaključku plesnega tečaja igrajo Fantje treh dolin. Brat Pavle je bil seveda med tistimi, ki je bil pripravljen za skromno plačilo ustreči starejšemu bratu in

mladim. Plesali so na dvorišču radeljskega obrata. Park, nasajen z vrtnicami, je bil čudovit okras. Na dveh straneh dvorišča je bila vrsta miz, pokritih s prti v skladnih barvah. Lepšali so jih cvetlični šopki in prižgane sveče. Živa glasba, topel večer, čudovito okolje in misel, da so se naučili nekaj, česar se ne morejo vsak dan, je bila prijetna. Ko sem opazovala približno petdeset mladih fantov in deklet, kako skladno so se predajali ritmu, sem bila prepričana, da se je delo izplačalo. V mladih sem videla nam podobne, ki smo se šolali v plesu na drugačen način — na kmečkih odrih, na gasilskih in drugih veselnicah, ob kožuhanju in še kdaj. Kje se naj uči, pa čeprav samo polke,

valčka ali tanga, mladi rod? In bolj ko bomo civilizirani, manj bo, kot kaže, veselje. Morda je tu eden izmed odgovorov, zakaj mladina najraje »šejka«. Zvijanja se naučiš takoj. In še povrh se ti ni treba gibati tako kot plesalec, pozabiš, da je kdo drug sploh prisoten — ostajaš sam, zapuščen, z dolgočasen. To je eden od glavnih problemov mladih in morda so jim lep večer, živa glasba, rdeči nageljni v rokah plesalk in dogorevajoče sveče dale občutiti, da ni vse tisto, kar so gojili njihovi starši, dedje, pradedje . . . tako slabo in za koš. Morda bodo ob tem spoznanju pričeli verjeti še v kaj drugega, kar se jim zdi danes tako daleč in tako nemogoče.

S. R.

### JE BELA CESTA UGLAJENA...

Tako bi lahko zapel šestoti kmet — obrat Ravne, ko je maja letos mimo uprave začel brniti buldožer.

Četrto stoletja je bilo potrebno, da je končno tudi obrat Ravne dobil primerno cesto k upravi.

Nič kaj ni bila prijetna vožnja mimo šole in naravne zavese so marsikdaj prekrile šolska okna. Še manj prijetna vožnja je bila mimo Korenove domačije, ker so jim vozniki večkrat postregli s svežo kurjo pečenko, za povračilo pa so dobili . . .

Vsi, ki so prihajali na obrat po opravkih, so nejevoljno zmajevali z glavami: gozdna uprava — pa taka cesta. Saj je bil dostop pozimi res skoraj nemogoč. Najlažji bi bil pač dostop s smučmi, samo žal vsi tega športa ne obvladajo.

No naj je bilo že tako ali tako, kolektiv in kmetje so hvaležni šefu obrata, da je končno strasiral cesto tudi do uprave. Sedaj ne bo več godrnjanja, JA, KJE PA NAJ GREMO ZDAJ NAZAJ, ki ga je bilo slišati od prišlecev.

V. Gerl



# KADROVSKE VESTI

Stanje zaposlenih 30/6-1972 je naslednje:

OD FEBRUARJA DO KONCA  
JUNIJA 1972  
SPREJEMI

**Uprava:** Anton Pridigar, dipl. inž. gozd., pripravnik z visoko izobrazbo; Milena Berce, gostinski tehnik, pripravnik s srednjo izobrazbo; Ivan Blatnik, dipl. inž. geod., geodet; Alojz Klemenšek, dipl. inž. gozd., pripravnik z visoko izobrazbo; Dragica Vidovšek, nekvalificirana delavka, počitniški dom Filip Jakov, za določen čas.

**Sekcija za urejanje gozdov:** Peter Jevšnik, nekvalificirani klupant.

**Gozdarski obrat Slovenj Gradec:** Alojz Melanšek, kvalificirani gozdni delavec.

**Gozdarski obrat Ravne:** Jure Tasič, nekvalificirani nakladalec lesa; Stanislav Vovk, nekvalificirani nakladalec lesa; Branko Tasič, kvalificirani gozdni delavec.

**Gozdarski obrat Črna:** Franc Pečovnik, nekvalificirani gozdni delavec; Rajko Pečovnik, kvalificirani gozdni delavec; Ivan Kunc, nekvalificirani merilec lesa; Rudi Kotnik, kvalificirani gozdni delavec.

**Gozdarski obrat Radlje:** Anica Gruber, Pavla Čreslovnik,

Obrat	Delavci	Uslužbenci	Skupaj
1. Uprava	5	64	69
2. Sekcija za urej.	2	7	9
3. GO Slovenj Gradec	70	9	79
4. Mislinja	84	10	94
5. Ravne	54	12	66
6. Črna	142	20	162
7. Radlje	158	19	177
8. Dravograd	34	8	42
9. Gradbeni obrat	38	9	47
10. Strojni obrat	59	6	65
<b>Skupaj:</b>	<b>646</b>	<b>164</b>	<b>810</b>

Anica Repnik, Terezija Gornik, Danica Mrakič, Vera Karničnik, Antonija Kos, Marija Valtl, Marija Helbl, Angela Herman, Joža Hribernik, Kri-

stina Planšak, Vincencija Sekolovnik, Karolina Helbl, nekvalificirane delavke v gozdni drevesnici, za določen čas; Miran Popijal, kvalificirani gozdni delavec; Franc Švajger, nekvalificirani gozdni delavec; Ivan Iršič, nekvalificirani gozdni delavec; Stanko Helbl, nekvalificirani gozdni delavec.

**Gozdarski obrat Dravograd:** Ivan Prilasnik, kvalificirani gozdni delavec; Viktor Laznik, kvalificirani gozdni delavec.

**Gradbeni obrat:** Milena Berce, gostinski tehnik, referent za turizem.

## SINDIKALNI IZLET

Po večletni želji in razgovorih se je v letošnjem letu članom sindikata GO Dravograd uresničila želja, da bi šli na izlet v katero od sosednjih držav.

Tako smo se odločili, da bomo letos šli na izlet v Italijo — republiko San Marino.

Z GLOBTOUROVIM avtobusom smo se 19. maja zjutraj odpeljali iz Dravograda proti Portorožu v naš dom, kjer smo prenočili. Na željo izletnikov smo se popoldne odpeljali v Trst, da bi kaj nakupili. Na mejnem prehodu v Škofijah, že na italijanski strani, smo obstali in že sta dva od skupine doživela na splošen smeh vseh ostalih prvo razočaranje. Očitno je bila njuna goba suha in sta jo hotela namočiti s pivom, kar pa je vsakega veljalo kar 9 din in sta jo z osuplimi obrazi ucvrla nazaj v avtobus.

V Trstu smo se ustavili za tri ure, ljudje so se razkropili

po trgovinah in na tržnici »Ponterosso« in že so bili trije žrtve prekupčevalcev z na videz zelo kvalitetnimi in lepimi urami. Dve sta se ustavili še pred vrnitvijo v Portorož, druga pa je dneve izleta srečno prestala, kako pa je z njo sedaj, ne vemo, ker lastnik o tem vztrajno molči.

Hočem poudariti, da ni vse zlato, kar se sveti, ter tako opevano in hvaljeno blago v tujini le ni vedno kvalitetno, da imamo tudi doma dobro kvaliteto itd., itd.

V soboto, 20. maja, smo ob precej nemirnem morju ob 10. uri krenili s hidrogliserjem iz Portoroža in po štirih urah vožnje prispeli v RIMINI, kjer smo se nastanili v hotelu Sporting. Popoldne smo si ogledali mesto, nekateri tudi plažo, ki je tukaj dolga okrog 50 km, ob celi plaži pa je tudi čez 2000 hotelov.

Za nakupe je dobro preskrbljeno, predvsem za spominke,

pa tudi za zapravljanje denarja v razne druge namene. S samo postrežbo v hotelu, razen prenočišča, nismo bili preveč zadovoljni — smo le vajeni izdatne hrane doma.

Drugi dan, to je 21. maja, smo se z avtobusom odpeljali v 25 km oddaljeni San Marino, to je mesto s samimi trgovinami, stisnjeno v gorski masiv, zgodovinsko in arhitektonsko zelo zanimivo, s svojo vlado in upravo, ki je ločena od Italije. Ogled mesta San Marino je res edinstveno doživetje, sploh pa za nas, ki bi ga v drugačnih okoliščinah imel le redkokdo možnost obiskati.

Istega dne popoldne smo zapustili Italijo in se s hidrogliserjem vrnili nazaj v Portorož. Proti pričakovanju je ob vrnitvi bilo morje čisto mirno, zato je tudi vožnja bila zelo prijetna proti prejšnjemu dnevu, ko je precej potnikov klicalo Urha na pomoč.

Ferdo Knez

### ODŠLI

**Uprava:** Silva Junger, pripravnik z ESS; Milena Berce, gostinski tehnik, pripravnik s srednjo izobrazbo.

**Sekcija za urejanje gozdov:** Peter Jevšnik, nekvalificirani klupant.

**GO Slovenj Gradec:** Kristijan Gaberšek, kvalificirani gozdni delavec, v JLA; Ivan Kravtberger, kvalificirani gozdni delavec, prekvalifikacija.

**GO Mislinja:** Franc Svečko, kvalificirani gozdni delavec, predčasno upokojen; Jože Praprotnik, nekvalificirani gozdni delavec, premestitev na strojni obrat; Stanko Sekoti, nekvalificirani gozdni delavec, premestitev na strojni obrat.

**GO Črna:** Kristijan Čofati, nekvalificirani gozdni delavec, v JLA; Alojz Golob, kvalificirani gozdni delavec, sporazumno; Avgust Camlek, nekvalificirani gozdni delavec, sporazumno; Mirko Čofati, kvalificirani gozdni delavec, v JLA; Jože Polovšak, kvalificirani gozdni delavec, v JLA; Ante Ganič I., kvalificirani gozdni delavec, sporazumno; Ante Ganič II., kvalificirani gozdni delavec, sporazumno; Avgust Strmčnik, kvalificirani gozdni delavec, sporazumno.

**GO Gravograd:** Franc Poberžnik, skladiščni delavec, invalidsko upokojen.

**GO Radlje:** Srečko Grager, kvalificirani gozdni delavec, v JLA; Drago Hribernik, kvalificirani gozdni delavec, v JLA; Boris Kelenberger, kvalificirani gozdni delavec, v JLA; Alojz Strmčnik, gozdarski delovodja, umrl.

**Gradbeni obrat:** Pepca Kreuh, knjigovodkinja, umrla.

**Izrečeni ukrepi zaradi kršitve delovnih dolžnosti:** v GO Črna Alojz Čofati — opomin.

G. J.



Ob spomeniku pred vladno palačo v San Marinu — Foto: T. Modic



## športne vesti

### STRELJANJE NA GLINASTE GOLOBE

Organizator medobratnega tekmovanja v streljanju na glinaste golobe je bil GO Dravograd. Streljali so delavci iz 7 obratov, GO Radlje pa je sodeloval z dvema ekipama.

Tekmovanje je bilo izredno zanimivo, rezultati pa so bili mnogo slabši od lanskih. Lani so vseh 5 golobov zadeli kar trije, štiri golobe pa osem tekmovalcev, letos vseh ni zadel nobeden, štiri golobe pa le eden. Prireditelj GO Dravograd je v redu izvedel tekmovanje.

Ekipni vrstni red	Zadetki	Streli
1. GO Radlje I	8	16
2. strojni obrat	8	13
3. GO Ravne	8	20
4. GO Mislinja	7	22
5. uprava	5	26
6. GO Črna	4	18
7. GO Dravograd	4	20
8. GO Radlje II	4	24

#### Posamezniki

1. Jože Zabukovec, GO Ravne	4	6
2.—3. Jože Osrajnik, strojni obrat	3	5
2.—3. Tone Pridigar, inž., GO Radlje	3	5
4.—6. Oto Skobir, GO Mislinje	3	7
4.—3. Zdravko Vilar, GO Radlje I	3	7
4.—6. Alojz Klemenšek, inž., strojni obrat	3	7

Lani so bili delavci iz GO Radlje v streljanju na glinaste golobe zadnji, letos pa so osvojili prvo mesto.

Postava zmagovalcev: Ivan Hafner, Ivan Mravljak, Maks Sušek, Tone Pridigar, inž., in Zdravko Vilar.

Najbolj zanimivo je bilo spremljati streljanje tekmovalcev uprave in GO Črna. V zadnji številki OBVESTIL sem zapisal, da bo v skupni razvrstitvi brez dvoma osvojil prvo mesto GO Črna. Z zelo slabo razvrstitvijo v streljanju na glinaste golobe (od 15 golobov so jih

zadeli le 4) so si dokončno »zapravili« prvo mesto in s tem osvojitve pokala v trajno last. Uprava je bila eno mesto pred GO Črna, pa čeprav je bil v ekipi uprave le en »jager«.

Pred zadnjim tekmovanjem v odbojki je bilo stanje točk takšno: uprava 81, GO Črna 78 točk.

#### ODBOJKA

Tekmovanje v odbojki je bilo v Mežici, organizator je bil GO Črna. Na dveh igriščih so igrali ekipe: uprava, GO Črna, strojni obrat ter GO Radlje.

Črnjani bi še lahko osvojili prvo mesto v skupni razvrstitvi, če bi premagali upravo in tako zasedli prvo mesto v odbojki. Že v začetku tekmovanja sta se pomerili uprava in GO Črna. Prvi set so dobili Črnjani in že je kazalo, da bodo uspeli, v drugem in tretjem setu pa so popustili in zmagala je uprava z dva proti ena. Postava uprave: Jože Waltl, Maks Vončina, inž., Franc Završnik, Boris Iglar, inž., Alojz Kalič in Tone Popič.

Vrstni red	Točke
1. uprava	6
2. GO Črna	4
3. strojni obrat	2
4. GO Radlje	0

#### Končni vrstni red

1. uprava	96
2. GO Črna	90
3. GO Radlje	81
4. strojni obrat	78
5. GO Mislinja	68
6. GO Ravne	55
7. GO Dravograd	24
8. gradbeni obrat	20

Predlani je zmagal GO Črna s 87 točkami pred upravo, ki je imela 86 točk, lani je imel GO Črna na koncu 101 točko, GO Mislinja 90 in uprava 83 točk. Letos so Črnjani v začetku krepko vodili, nato pa so bili v plavanju zadnji, popustili pa so v streljanju z zračno puško in na glinaste golobe. Tekmovalci uprave so bili prvi v plavanju in v odbojki, Črnjani pa v smučanju in sankanju. Na vseh tekmovanjih so sodelovali GO Črna, uprava in strojni obrat. Tretje mesto so dosegli delavci GO Radlje, ki so bili kar trikrat prvi: v kegljanju, streljanju z zračno puško in na glinaste golobe, tekmovanja v šahu se niso udeležili. Po teh rezultatih vidimo, da so v zimskem športu najboljši Črnjani, v letnem delavci uprave, najboljši strelci pa so še vedno v Radljah.

Strojni obrat je dosegel letos četrto mesto, lani je bil peti, predlanskim pa šesti. Predlanskim sem zapisal, »Da je v strojnem obratu dovolj tekmovalcev in zanimanja za medobratne športne igre, težava pa je v tem, da delavci tega obrata delajo vsako soboto. Z večjim razumevanjem vodstva bi se dalo tudi to urediti«.

Letošnji rezultat strojnega obrata nam kaže, da se da z razumevanjem in dobro voljo marsikaj narediti in tako je strojni obrat lahko vzor drugim obratom, predvsem gradbenemu.

Peto mesto je dosegel GO Mislinja, ki ni sodeloval le na odbojki, šesto mesto GO Ravne, sedmo GO Dravograd in zadnje gradbeni obrat, ki je sodeloval in tudi zmagal le na tekmovanju v šahu.

Udeležba tekmovalcev: šah 33, sankanje 29, kegljanje 41, veleslalom in turno smučanje 59, plavanje 28, streljanje z zračno puško 35, streljanje na glinaste golobe 38 in odbojka 28. Skupaj 291 tekmovalcev.

Slovesno podelitev pokala bo organizirala uprava letos septembra na letališču v Turiški vasi, kjer se bomo pomenili tudi o programu za naslednje medobratne športne igre. Letos je zaživelo športno življenje tudi na LIP Slovenj Gradec in škoda je, da naš odbor za izvedbo športnih iger ni uspel organizirati tekmovanja med LIP in GG Slovenj Gradec.

Ludvik Kotnik



Ni vedno lahko ob šahovnici — Foto: Hovnik



Mirko Čafoti v uniformi. Počuti se dobro in pozdravlja kolektiv, pogreša pa koroške gozdove

Kristi GABERŠEK pozdravlja delavce podjetja in gojence v šoli za gozdarje. Vojaški rok služi v Pljenlji, 84210, VP 6842/B-C.

Rado KLEMENŠEK pozdravlja delavce podjetja in gojence v šoli za gozdarje. Vojaški rok služi v Zagrebu, 41002, VP 6610/1, Hrvatska.

Boris KELENBERGER pozdravlja delavce podjetja in gojence v šoli za gozdarje. Vojaški rok služi na Reki, 51002, VP 83761/1B, Hrvatska.





Alojz Strmčnik

13. maja 1972 je mnogo prezgodaj ugasnilo življenje našemu sodelavcu ALOJZU STRMČNIKU.

Star je bil komaj 40 let, ko mu je kruta usoda pretrgala življenje. Človeku, ki je imel še toliko življenjske energije in načrtov za izboljšanje življenjskih pogojev svoje srečne sedemčlanske družine. Umril je po krajši zahrbtni bolezni.

Pri obratu GO Radlje je bil zaposlen kot gozdarski delovodja. Po naravi je bil skromen. Rodil se je delovnim staršema v osrčju Pohorskih gozdov — v Primožu na Pohorju. Takoj ko je zapustil šolske klopi, se je pridružil očetu. Sekira in žaga sta se mu priljubili, da gozda ni več zapustil. Bil je vesten sekač, nato žičničar in nazadnje delovodja skupine primoških sekačev.

Njegova kratka življenska pot ga je zanesla tudi v tokove nadaljnje usposabljanja. Čeprav je živel in rasel odmaknjeno v osrčju našega Pohorja, je bil zelo dojemljiv za napredek. Želel je, da bi tudi njegova rojstna vas napredovala. Žal je sedaj njegovega plodnega ustvarjanja konec.

Slava njegovemu spominu!  
M. K.

#### ZAHVALA

ob boleči izgubi najinega sina in brata

#### TOMAŽA FORTINA

nama je veliko prijatelj in znanec izrazil svoje sočustvanje, podarilo cvetje na njegovo krsto in ga spremilo na njegovi zadnji poti. Vsem se iskreno zahvaljujemo. Posebno zahvalo sva dolžna gozdarskemu obratu Mislinja za požrtvovalno pomoč. Prav tako velja zahvala vsem sosedom, mladinski organizaciji Mislinja, pevskemu oktetu in godbi na pihala iz Sentilja ter govornikom za poslovilne besede pred domom in ob odprtem grobu.

Vsem iskrena hvala!

Zalujoča mama in brat Gregor

# PRAZNIK DOMAČIH

Na slovenjegraškem letališču pri Turiški vasi je bilo v mesecu juniju že drugo srečanje kmetov — gozdnih posestnikov in številnih sodelavcev gozdnega gospodarstva Slovenj Gradec.

Kmečki praznik pa je bil prijetno doživetje za mnoge turiste in druge goste, ki so ta dan obiskali letališče.

Če je prireditelj — gozdno gospodarstvo in njegovi obrati — želel doseči prijetno srečanje gozdnih posestnikov in sočasno preizkus, kakšno turistično ponudbo skrivajo v svojih domovih kmečke gospodinjice in gospodarji v kletih, potem lahko mirne vesti trdimo, da so presegli vsa pričakovanja!

Prireditelj je dvakrat uspela! Organizator, tokrat pod taktirko inženirja Dušana Dretnika, je v praznovanje uspešno vpletel tudi prikaz nekaterih značilnosti našega domačega že skoraj napol pozabljenega kulturnega blaga, katerega prav naša Koroška hrani veliko.

Kulturno prosvetna skupina iz Kotelj je prikazala stelarajo, ogledali smo si nastop dveh folklornih skupin, z domačo ubrano pesmijo so presenetili Šentanevski pavri, za veselje del pa je poskrbel ansambel Pihler iz Mute.

Pristne domače specialitete so predstavile številne kmečke gospodinjice. Iz Orlice je bila tu Praznikova — Kajzarjeva go-

spodinja, iz Branika nad Muto sta prišli Marija Galer — Rebernica in Črešnikova ali kot ji po domače pravijo Primožija, Iz Bukovske vasi in drugod so prišli še naslednji:

Čas Ivan, p. d. Marovšek, Turiška vas; Krenker Marija, p. d. Bučinjek, Vodriž, Slovenj Gradec; Rogina Terezija; Podgorje, Slovenj Gradec; Komprej Ivan, p. d. Plunder, Št. Daniel; Čas Milan, p. d. Pečnik, Št. Daniel; Štern Franc, p. d. Koroš, Št. Daniel; Hovnik Franc, p. d. Zaberčnik, Sele; Jamnik Ivan, p. d. Duler, Sele; Črešnik Ferdo, Branik, Muta; Golar Lennart, Sv. Primož nad Muto.

Vse stojnice s kmečkimi domačimi specialitetami so bile za obiskovalce pravi strelovod. Če bi se moralo naše gostinstvo kjerkoli učiti solidne in dobre ponudbe, ponudbe, ki ni bila dana samo z željo zaslužiti, temveč predvsem ustreči, potem bi si morali poklicni gostinci ogledati to srečanje. Največ je bilo na razpolago raznih mesnih specialitet, prekajeno meso, zaseka, raznovrstne klobase, nadevan želo-dec in še in še bi lahko naštevili, eno je bilo boljše od drugega! Zasledili smo tudi precej močnatih jedi od potic do raznih štrukljev, sicer pa vsega res ni bilo mogoče pokusiti. Večno bo ostala skrivnost, kako je to uspelo posebni strokovni komisiji, ki je morala oceniti vse dobrote. Nekateri sicer zlobno namigujejo, da so

za svojo nalogo zvedeli že en teden poprej! Poleg mnogih žganih pijač in doma izdelanih likerjev je bilo tudi dovolj pristnega lesnikovca, jabolčnika in drugih pijač.

Obiskovalci so po vsem tudi pridno posegali, marsikdo si je kupil še kaj »za sabo«, kajti tega res ne najdeš vsak dan. Tako je vsega zmanjkalo že kar precej pred zaključkom praznika oziroma srečanja. Za vse domače specialitete so bile podeljene tudi posebne diplome in denarne nagrade.

Tudi vsebina kulturnega dela kmečkega praznika zasluži nekaj prostora. Najprej so se predstavili stelarajevci iz Kotelj. Stelarajo, takšno kot je bila prav tu pri nas v navadi v davnih časih, so kljub veliki utesnenosti in kratkemu času v znoju in smehu oživeli tako, kot da smo se zares vrnili v leta, ko je v jeseni iz širnih gozdov naše Koroške in Kozjaka ter Pohorja v jeseni odmevalo tek-tek-te-tek-ek. Pa veste, kaj je stelaraja?

To je samo eden od mnogih starosvetnih običajev, s katerimi je v bogatem mozaiku stare kulture prav ta naš predel prava zakladnica, žal pa je marsikaj že napol pozabljeno. Prav v stelaraji, gnojavoži, trlicah in raznih kmečkih ohceti so ostala mnoga stara izročila, ki jim že zmoderniziran človek še vedno rad prisluhne! Le kdo bo listje grabil...

**INVESTITOR:**  
**LIP SLOVENJ GRADEC**

**OBJEKT:**  
**TOVARNA IVERNih PLOŠČ**  
**INŽENIRING IN PROJEKTIRANJE**

**INŽENIRSKI BIRO**  
**ELEKTROPROJEKT**

**IBAE**

**LJUBLJANA**

Ali ne prispevam nekaj tudi JAZ! Delavec GG Slovenj Gradec  
Foto: D. Pismanik



# DOBROT, OBIČAJEV IN FOLKLORE



Direktor GG Slov. Gradec čestita gospodnji Galerjevi z Branika za najboljšo domačo ponudbo

Pozno v jeseni, ko so bili pospravljeni že vsi pridelki in so se ljudje pričeli že kar s strahom ozirati v megle, ki so se že preteče breje vlačile čez vrhove in silile v globače, je bilo treba dobiti še dovolj stelje za živino. Takrat so še klestili košate smreke, tudi listje so grabili in želi praprot. Toda to je bilo naporno delo. Zaradi tega so se sosedje zmenili in šli pomagat drug drugemu. Že zarana, če je le dopustilo vreme, so se pričeli zbirati, spremljala jih je pesem. Nihče ni hotel zamuditi, kajti zamudnika so kaznovali navadno tako, da so ga vtaknili v krilo in je moral opravljati ženska dela ali pa so ga celo privezali k smreki. Pa povejte, če niso poznali delovne storilnosti že zdavnaj (morda so jo kmetje le predolgo zadržali kot svoj patent)! Če pa je bilo pri hiši še kaj dekel ali brhkkih deklet, so baje fantje prišli že...

Po obilnem zajtrku so se odpravili v gozd. Moški so si navezali na noge posebne krampižerje, zatakneli zanje ali za pas kanoško in splezali na drevesa ter jih klestili. To so bili posebni krampižerji in ne takšni za led. Sicer pa so krampižerji sila pripravna zadeva in še danes pri gozdarjih masovno v rabi. V kraju, kjer pa sem bil doma jaz, in ta kraj so Pernice, pa smo imeli celo fanta, ki je pozimi hodil občasno celo v posteljo s krampižerji na nogah. Ste že kdaj potovali v zimskih nočeh? Se ne, no potem pač ne veste zakaj... Včasih so ob kleščenju uporabljali tudi lojtre. Lojtra je sploh naš nacionalni rekvizit, sicer pa danes en pošten fant z lojtro res ne uživa več nobenega spoštovanja. Strategija osvajanja se je pač tudi spremenila. Šal na steljaraji ni smelo zmanjkati, za to je poskrbel mehač, ki ni smel manjkati.

Ženske so zlagale steljo v velike kupe ali jo nakladale na vozove, skratka, delo je potekalo v veselju in v znoju. Opoldne so dobili v gozd le kruha, potice in orehov. Manjkati pa seveda ni smelo pijače. Pravo veselje in ves mik steljaraje se je pričel šele zvečer. Seveda so fantje že čez dan tudi za boljšo voljo že nagáčili kakšno dekle z mahom. Zvečer, ko so se v velikem škaflu tople vode pošteno umili, je sledila krepka večerja, na kateri ni smelo manjkati ničesar, obvezno pa je moral priti na mizo »mežerle«. In potem so zaplesali, da se je sparila smola, juhuhu pa je odmeval od sten prostornih kmečkih hiš ali od bregov in grap, če je kakšen vesel parček le odšel na zrak in za kamuflažo od časa do časa zajučkal v noč. Vmes so sledile še razne družabne igre, v katerih so se lahko postavili fantje in moške, vlekli so rajco, lovili repo, se borili za pušeljce in za ne vem kaj še.

Vse to pa so hotuljski steljarajevci uspeli dokaj nazorno zaigrati in so nas skoraj eno uro enkratno zabavali. Zanimivo je, da je vodil to skupino že 80-letni oče Lapuh.

Praksa, kaj? Res da v njih izvedbi steljaraje ni bilo gledališke uglajenosti, toda kdor je prisluhnil njihovim besedam, je pod tančico grenkega humorja lahko odkril utrip davnega življenja, takšnega, kot so ga naši predniki doživljali vsako jesen. Danes steljaraj ni več. Tudi zakon je ne dovoljuje, ker se s tem poškoduje drevje. Treba pa je povedati, da je prav pri nas kmet posegal v gozd dokaj premissljetno in ohranil gozdove takšne, da so nam v ponos.

Tudi folklorja je del naše kulture!

Svojevtrstno presenečenje je bil nastop folklorne skupine iz Starega trga. Največ aplavza pa je pobrala folklorna skupina otrok iz osnovne šole iz Podgorja, ki je zapela in zaplesala več narodnih plesov iz Mislinjske doline.

Povedali smo že, da je kmečkih dobrot zmanjkalo prehitro, praznično srečanje z veseljem in plesom pa se je zavleklo še pozno v noč. Bilo je prijetno, domače in nepozabno.

Ko so se udeleženci, kmetje, gospodinjice in delavci — gozdarji tokrat razhajali, si niso dejali srečno, temveč na svidenje prihodnje leto. kw



Organizatorju srečanja inž. Dretniku so kmetje podarili kar užitno trofejo





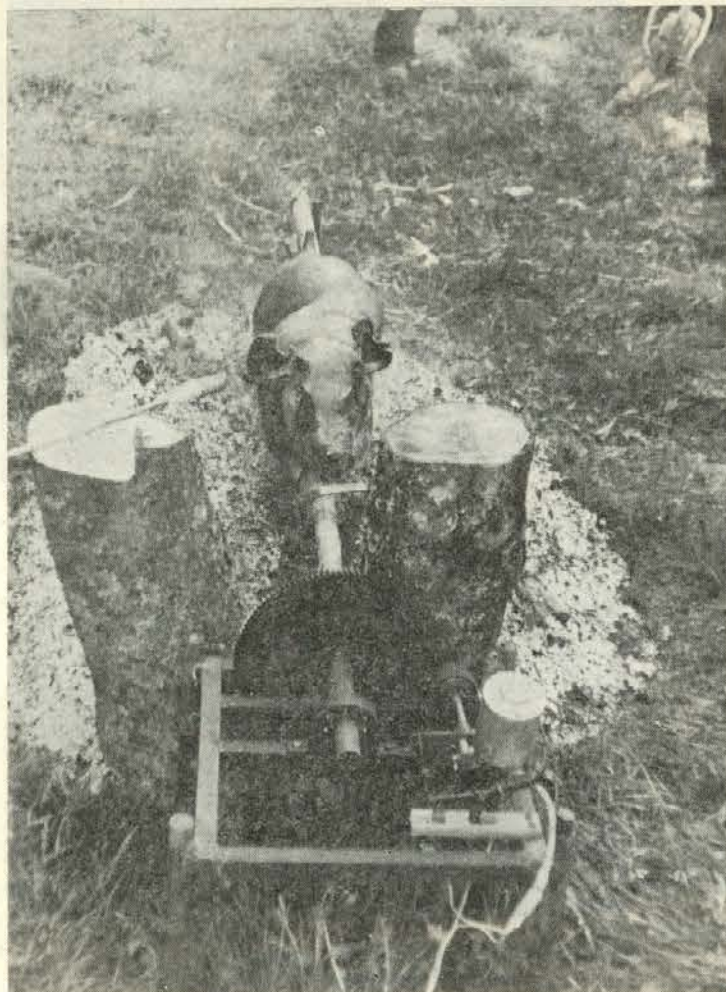
Folklorna skupina otrok iz osnovne šole Dovže so najbolj presenetili, bili so najboljši



Tudi Črešnikova je bila priznanja in denarne nagrade očitno vesela

## PRAZNIK DOMAČIH DOBROT, OBIČAJEV IN FOLKLORE

Poslastica, ki je zelo priljubljena na vsakem pikniku



Nastop folklorne skupine iz Starega trga



Najboljše gospodinje so dobile priznanje