

hrani cerkev, ki je dvofaznega nastanka. Prvo fazo predstavlja ladja, ki je še ostanek prvotne hospitalske cerkve Marijinega oznanjenja iz okoli 1235, drugo fazo pa pravokoten prezbitrij tlorisnega razmerja 2:1 (pokrit z 2 kvadratastima križnorebrasto obokanima polama, vendar brez 5/8 zaključka) in zahodna nunska empora, ki sta bila ladji prizidana med 1260–77, ko je bila cerkev posvečena. S prizidavo empure se je ladijina prostornina funkcionalno (ne pa prostorsko celovito) podaljšala do tradicionalnega prostorskega razmerja 3:1, ki je veljal za cerkve starejših dominikanskih samostanov.

Dominikanke v Radljah, ki so svoj samostan zgradile po sredini 13. stoletja, so bile naprednejše od onih v Studenicah. Njihova ravno krita ladja je sicer še vztrajala pri tradicionalnem tlorisnem razmerju 3:1, zato pa je prezbitrij že imel obliko dolgega kora, sestavljenega iz dveh kvadratastih križnorebrastih obočnih pol in 5/8 zaključka. Nanj se je z južne strani naslanjal samostanov vzhodni trakt s štirimi prostori v pritličju, med njimi je bil kapitelj, katerega poligonalno sklenjeni oltarni prostor je molel daleč pred njega. Tudi pri tem samostanu je enako kot pri ostalih dveh (v Studenicah le občasno) segal zahodni trakt pred cerkveno fasado, s katero sta se stikala z notranjima ogaloma. Vse kaže, da so se redovnice enako kot v Studenicah, najprej zadovoljile s prvotno Marijino cerkvijo, omenjeno 7.9.1170 »sub confinio montis Raedelach«.

blizu katere so se naselile in jo šele v teku 2. polovice stoletja zamenjale z novo, samostansko, ohranile pa njen patrocinijski. Po tlorisnih razmerjih sodeč, so najprej zgradile ladjo in nato prezbitrij, vse pa govori za njeno razvojno stopnjo med ptujsko dominikansko in minoritsko cerkvijo, torej za čas med okoli 1255 in 1285. Teoretično bi bilo seveda tudi mogoče, da je nastala na enak način, kot ona v Studenicah, to je, da so redovnice prvotno cerkev le povečale s tem, da so ji podaljšale ladjo za dolžino zahodne empure in prizidale prezbitrij v obliki dolgega kora. V vsakem primeru pa je šlo za stilnorazvojno pomembno poznoromansko/zgodnjegotsko arhitekturo, v kateri je vdova Riharda decembra 1290 dala postaviti Marijin in Križev oltar. Ker smo jo na žalost pred okoli 180 leti zgubili, jo lahko rekonstruiramo le teoretično na osnovi ohranjenega tlorisa iz leta 1784 in Vischerjeve vedute iz okoli leta 1680.

#### VIRI IN LITERATURA

Inženir von Schluderbach: načrt ukinjenega samostana dominikank iz leta 1784, Štajerski deželni arhiv, Gradec. — G.M. Vischer, *Topographia Ducatus Stiriae*, Gradec 1681, CZ Ljubljana 1971, slika 65. — Ignacij Orožen, *Bistum und Diözese Lavant I.* Maribor 1875, p. 92–105 in 598–600. — Pavel Blaznik, *Historična topografija slov. Štajerske in jugoslov. dela Koroške do leta 1500*, I., p. 467–479 in II. P. 193–194, Maribor 1986 in 1988. — Radlje skozi čas, zbornik, Radlje 1983.

## LJUBLJANSKE STEKLARNE IN NJIHOVI IZDELKI V 16. STOLETJU

MATEJA KOS

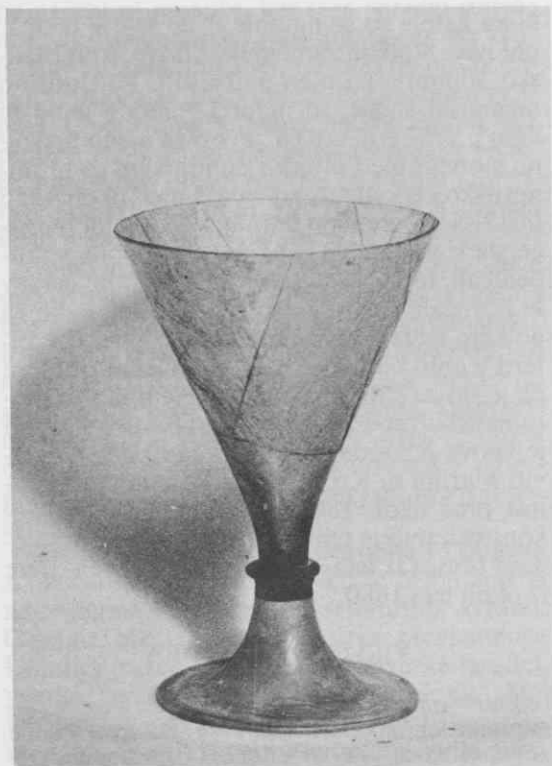
Pričujoči prispevek je nastal na podlagi nekaterih novih virov, ki dodatno osvetljujejo dogajanja na področju steklarstva v Ljubljani v 16. stoletju. Pri tem sta zlasti ključna testament Kristofa Prunerja, ljubljanskega steklarja, z dne 10. julija 1563 in popis stekla in ostale zaloge po dedičih pokojnega Kristofa Prunerja na Fužinah – Fužine, popis stekla 2. februarja 1564.<sup>1</sup>

Da bi lahko pravilno ovrednotili novosti, ki jih prinašata oba dokumenta, si moramo najprej ogledati nekaj znanih dejstev iz delovanja ljubljanskih steklarn (lastniki, izdelki ipd.) ter beneških steklarn nasploh.<sup>2</sup>

Kdaj natančno se je začel razcvet beneškega steklarstva, ni z gotovostjo dokumentirano.

Vsekakor pa so beneški steklarji – nanje so vplivali tako tradicija rimskega stekla kot tudi vrhunski dosežki Vzhoda, na primer Aleksandrije, Sirije ipd. – virtuožno obvladali stare tehnike oblikovanja in krašenja stekla. Vendar pa je njihov najpomembnejši prispevek k zgodovini evropskega steklarstva odkritje kristalnočiste, prozorne, brezbarvne steklene mase, t.j. tako imenovani beneški *cristallo* (verjetno odkrit okrog leta 1455 v delavnici mojstra Angela Barovierja).

Glede na vedno širše vplivno področje beneškega steklarstva, ki ni imelo konkurence pri izdelovanju kristalnega stekla in je pomenilo protiutež lokalnim delavnicam, izhajajočim iz ostankov rimske tradicije, lahko teda-



Kelih s prstanasto nogo, pihano brezbarvno steklo z irisom, najden pri arheoloških izkopavanjih na dvorišču SAZU, 16. stoletje, Narodni muzej

nje obrate na področju vse Evrope razdelimo na dve skupini: na tiste, ki so izdelovali t. i. »beneško steklo« (a façon de Venise) in so kot eno bistvenih sestavin uporabljali sodo, dobljeno iz pepela obmorskih rastlin, Benetke pa so posnemali tudi v formalnem smislu, in na tiste, ki so namesto sode uporabljali pepel gozdnih rastlin, zaradi česar so nastajali zlasti na področjih, poraslih z velikimi gozdovi in so izdelovali rahlo obarvano steklo (masa je vsebovala sledi kovinskih – zlasti železnih – oksidov), ter tako formalno nadaljevali tradicijo zgodnjerednjeveških steklarn Bližnjega Vzhoda.

Že v 13. stoletju so morali zaradi velike nevarnosti požarov vsi steklarji svoje delavnice prenesti iz Benetk na otok Murano v beneški laguni; od tod naziv muranski steklarji. Njihova najstrože varovana skrivnost je bil recept za kristalno steklo. Da ne bi prišlo do izdaj zaradi lakomnosti ali česa podobnega, je bilo muranskim steklarjem od leta 1445 naprej pod smrtno kaznijo prepovedano odhajati z otoka. Zelo stroge kazni pa so bile namenjene tudi njihovim družinam.

Na kratko moram povzeti tudi značilnosti muranskega srednjeveškega in renesančnega stekla. Poleg znanega filigranskega stekla in stekla, ki je s svojimi značilnostmi skušalo posnemati drage in poldrage kamne (med drugimi so bili zelo priljubljeni vetri a girasol, ki

so dobili ime po belkastem prosojnem dragem kamnu, ki pri direktni svetlobi dobi rožnat nadih), so bili tu še stekleni izdelki, ki so jih pozlatili ali jih poslikali z emajlnimi barvami. Pri tem so se popolnoma podredili okusu naročnikov, zato so lahko do najmanjših nadržnosti posneli tudi izdelke gozdnih steklarn, izdelovali pa so tudi tako imenovane bokale z grbi (dežel, vladarjev, pokrajin, plemiških družin), itd. Med njihove izdelke so na primer sodili inghestere tedesche (angsterji – steklenice z zavitim vratovoma za kis in olje), bochali da Corfu, bochali da Milan, na zalogi pa so imeli tudi kozarce z dvojnimi habburškim orlom, ipd.<sup>3</sup>

Zaradi donosnosti te obrti so začele tudi v Srednji Evropi nastajati steklarne, ki so izdelovale steklo na beneški način. Katera je bila prva, še ni dokončno pojasnjeno. Nekateri, npr. Hugh Tait (iz Britanskega muzeja v Londonu),<sup>4</sup> dajejo nesporno prednost steklarni na Dunaju, ki jo je leta 1486 ustanovil Nicolas Walch, medtem ko znani zgodovinar stekla Paul W. Roth<sup>5</sup> in nemška raziskovalca Rudolf von Strasser in Walter Spiegel<sup>6</sup> dajejo nesporno prednost – ljubljanski steklarni. Njihov skupni argument je, da so na Dunaju izdelovali gozdno in ne beneško steklo. Naslednja pomembna steklarna, ki je nadvomno vplivala na proizvodnjo stekla tudi na Kranjskem, je leta 1534 ustanovljeni obrat Wolfgang Vitla v Hallu na Tirolskem, kraljevska steklarna v Innsbrucku pa je z delom pričela leta 1570.

Historiat ljubljanskih steklarn je približno takšen:<sup>7</sup> prva steklarna je obratovala znotraj mestnega obzidja. Njena lastnika in ustanovitelja sta bila Andrej Dolenik in ljubljanski lekarnar Zoan Francisco Catanio. Že leta 1526 sta prejela privilegij za izdelovanje stekla na beneški način na Kranjskem (po nekaterih virih na Notranjeavstrijskem)<sup>8</sup> za dobo dvajsetih let. Po podatkih, ki jih po A. Gasparettu navaja F. Gestrin, omenja pa ta podatek tudi V. Valenčič, brez navedbe vira ga citira tudi Minařik, je med letoma 1527 in 1541 v Ljubljani delovalo kar 14 muranskih (torej beneških) steklarjev. Ta obrat sta finančno podpirala Vid Khisl in Janž Weilhamer in ga leta 1541 tudi kupila.

Več podatkov kaže na to, da sta ta dva že prej imela steklarno v Fužinah. Zaradi odlične lege ob vodi je bil ta kraj za vsakršno obrt, ki je potrebovala vodni pogon, nadvse primeren (to dokazuje tudi veliko število mlinov, ista lastnika pa sta prav tam imela fužino bakra, kjer naj bi bilo zaposlenih 15 italijanskih delavcev)<sup>9</sup>. Verjetno govori prav o tej drugi steklarni zapis, da sta imela omenjena lastnika spor z Wolfgangom Vitlom, lastnikom obrata iz Halla. Šlo je za zaplembo večjega tovara pepela.

Po Vidovi smrti je bivšo Dolenikovo in Ca-

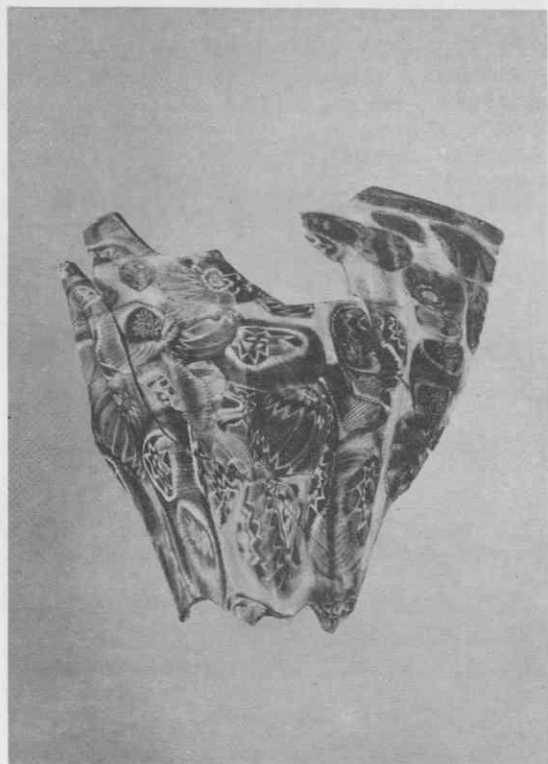
tanijevo steklaro prevzel njegov sin Janž (Hans). Tudi ta je še vedno uveljavljal prej omenjeni privilegij, saj je leta 1547 prestregel transport sode za radgonskega meščana Antona Markusa. 21. 2. 1572 je Khisl prejel še en privilegij: brez njegovega privoljenja ali privoljenja njegovih dedičev ne more nihče ustanoviti steklarne. Prav ta obrat pa je imel nekaj časa v najemu Krištof Pruner.

V Ljubljani pa je delovala še ena steklarina: okrog leta 1570 jo je ustanovil Adam Moscon in jo morda že naslednje leto (ali vsaj leta 1573) prodal Petru Andrianu. V maju 1581 mu je Janž Khisl to steklaro zasegel in se pri tem skliceval na svoj monopoli. Skozi različne roke je nato obrat ob koncu 16. stoletja prišel do ljubljanskega lekarnarja Paula Cirianija (ta naj bi sodo zaradi beneškega monopola tiho-tapil iz španskega Alicanteja – nekoč so mu zaplenili velik tovor), ki je leta 1626 zaprosil za obnovitev privilegija. S prekinitvami naj bi steklarina delala vse do leta 1713, torej še v času, ko so pri nas izdelovali steklo že v drugi steklarini – pri samostanu Žiče.

V Ljubljani pa je delovalo še več steklarjev, ki pa so bili najverjetneje specializirani na izdelovanje okenskih stekel in pihancev (»okroglic«). Tako najdemo za leto 1582<sup>10</sup> pri mojstru steklarju Jakobu Steyrerju opombo, da je 28. oktobra napravil okna in vrata na hiši, kjer so bivali mestni piskači, v zadnjih desetletjih stoletja pa sta za stekla na oknih in vratih ljubljanskih hiš skrbela še steklarska mojstra Janez Gregorčič in Jakob Lusner.

Krištof Pruner, najemnik steklarne Janža Khisla v Fužinah, je med svojo usodno boleznijo napravil testament, ki nosi datum 10. julij 1563. V njem ocenjuje zalogo stekla na 1600 gl. Dediče prosi, naj bi steklarina delala še do konca leta, da bi lahko porabili zalogo lesa, pepela ipd., nato naj žena in izvršitelji oporoke ob novem letu steklaro v redu predajo gospodu Khislu in mu izplačajo preostalo najemnino.

V Popisu stekla in ostale zaloge po dedičih pokojnega Krištofa Prunerja na Fužinah z dne 2.2.1564 najdemo naslednje predmete: piferi khelich, khalesi khelich, gatti dopel khelich, khavatini khelich, crowattini piculi, pivetti khelich, ungereschi khelich, francossini khelich, cholbain comuni der grosseren, pivetti streti der klainen khelich, khlain quattromissi, khlain gropiolozzi, der grossen gropiolozzi, urinailli, thazi und gemallte schissl auch platlen ubergelt und ausweisene arbeit, allerlei glosser auss weisser arbeit sambt denn grossen cholani, khelichen mit goldt ..... Gre torej za različne vrste kelihov, ki so bili posebnost tedanjega beneškega steklarstva: ausweisene arbeit ali auss weisser arbeit pomeni belo (opalno) neprosojno steklo, ki je bilo prav tako beneška posebnost, izraz poslikane skleda (gemallte schissl) pa označuje emajlno



Fragment stekla millefiori, najden pri kopanju temeljev za novo župnišče v Mengšu, 16. stoletje, Narodni muzej

vžgano poslikavo. V seznamu najdemo tudi zlatene posode, zanimivi pa so tudi t.i. gropiolozzi (izraz verjetno označuje kozarce z napojnimi jagodami, ki so jih izdelovali po vzoru gozdnih steklarov).

Ta seznam nam omogoča, da v novi luči pretehtamo predmete, ki jih hranita Narodni in Mestni muzej v Ljubljani. Večina jih je bila najdena med arheološkimi izkopavanji – najnovejši na ljubljanskem gradu, sicer pa še v Salendrovi ulici, v Špitalski (Stritarjevi) ulici in pri tovarni Šumi. Med njimi so res različni kelih z različno oblikovanimi kupami in nodusi nekateri tudi v obliki levje glave,<sup>11</sup> med fragmenti pa najdemo še najrazličnejše druge posode (steklenice s prekrizanimi in ukrivljenimi vratovi, različne druge oblike kozarcev, npr. preproste meigeleine ipd.) Posebej moram omeniti čašo ježevko iz prozornega stekla (Narodni muzej, inv. št. 2660) – torej tako imenovani »gropiolosok«.

Gotovo se nam ob tem zastavlja problem provenience vsega našega ostalega poznosrednjeveškega in zgodnjerenesančnega stekla. O tem vemo le, da se je v Ljubljano priselil nürnberški steklar Roth, ki je morda s seboj prinesel obe poslikani stekleni grbovni plošči, ki ju hrani Narodni muzej.<sup>12</sup> Kaj je z vsemi drugimi predmeti, od katerih so nekateri tudi pozlačeni in poslikani z emajlnimi barvami, pa bodo pokazale nadaljne raziskave.



Dve nogi kelihov z značilnim motivom levje glave, v kalup pihano steklo, nahajališče neznano, Narodni muzej



Tu pa moram opozoriti še na nejasnosti v zvezi z ljubljanskimi steklarnami. Žal nisem mogla preveriti vira (tj. dela A. Gasparetta) o 14 steklarjih z Murana. Da je to v resnici ogromno število (smrtna kazen, grožnje sorodnikom), čeprav naj bi ti steklarji v Ljubljani delali v obdobju skoraj dvajsetih let, naj pojasnim na primeru Halla na Tirolskem. Za to steklarstvo je prav tako znano, da so v njej delali Italijani, le da ne z Murana, ampak iz Altara pri Genovi, iz kraja, ki je prav tako slovel po steklarskih spretnostih, a ni imel zaščitnih ukrepov proti potovanju svojih steklarjev. V 15. stoletju so bili njihovi izdelki na enaki ravni kot beneški. Znano je, da so steklarji, tako kot drugi obrtniki, mnogo potovali in prenašali svoje znanje iz ene steklarne v drugo. Tako Strasser in Spiegel v svojem delu navajata, da so npr. delavci iz Halla delali tudi na Dunaju, med potjo na Dunaj pa naj bi se v Ljubljani ustavila dva odlična nürnberska emajlna slikarja na steklo Albrecht Glockenthon in Augustin Hirschvogel, česar pa ljubljanski viri iz 16. stoletja še niso ne potrdili ne ovrgli.

Vsekakor vse povedano kaže na izredno visoko raven oblikovanja stekla v Ljubljani, na raven, ki je primerljiva z najboljšimi steklarnami, delujočimi v tedanji Evropi – seveda z izjemo samih Benetk. Na to kaže tudi popis zapuščine pokojnega trgovca s steklom Hansa Schweigerja iz Ivnika (Eibiswald).<sup>13</sup> Med steklenimi izdelki so naštetih visoko kvalitetni predmeti: beli pokali s pokrovom, rezani in poslikani pokali, itd. Roth opozarja, da alpske gozdne steklarne v tem času še niso bile sposobne takšnih izdelkov. Ker je transportna pot od Benetk do Ivnika dolga in za lokalnega trgovca morda tudi draga, domneva kot kraj nastanka teh predmetov Ljubljano.

O visoki kvaliteti ljubljanskih steklarn pa pišeta tudi Strasser in Spiegel,<sup>14</sup> ko bogato poslikani pokal rodbin Dürr in Puchheim pripisujeta ljubljanskim obratom iz časa okrog 1540.

#### OPOMBE:

1. Arhiv R Slovenije, Test. grupa I, Lit. P, št. 7, Vic.A., škatla 88, I/50, lit.K. Nanju me je prijazno opozorila Maja Žvanut, ki ju je tudi transkribirala. — 2. Najnovejše delo, ki obravnava tudi to področje, je knjiga Ferda Gestrina, Slovenske dežele in zgodnji kapitalizem, Ljubljana 1991, str. 210–211; sicer pa so o tem pisali tudi Vlado Valenčič, Še nekaj steklarn na Kranjskem, Kronika V/2, Ljubljana 1957, str. 61–68 in Franc Minarik, Pohorske steklarne, Maribor 1966, str. 119–20, Paul W. Roth, Die Glasezeugung in der Steiermark von den Anfängen bis 1913, Graz 1976, str. 39; še iz prejšnjega stoletja pa datirata študiji Alfonsa Müllnerja v Argu Zeitschrift für krainische Landeskunde, Nr.2, Laibach 1898, str. 21 in Simona Rutarja, Glashütte des Hans Khisl zu Khaltenprunn 1572,

Mitteilungen des Musealvereins von Krain, 1895, str. 153. — 3. Prim.: Franz Adrian Dreier, Venezianische Gläser und facon de Venise. Berlin 1989, str. 7. — 4. Hugh Tait, Venezianisches Glas, Dortmund 1982, str. 73. — 5. Ibid., str. 39. — 6. Rudolf von Strasser, Walter Spiegel, Dekoriertes Glas. Renaissance bis Biedermeier. Meister und Werkstätten. München, 1989, str. 12. — 7. Prim.: Gestrin, Valenčič, Rutar, Müllner, Roth: citirana dela. — 8. Prim.: Roth, op. cit. — 9. Prim. Sergij Vilfan et al., Ljubljanski trgovski knjigi iz prve polovice 16. stoletja. Ljubljana 1986 (Zbirka SAZU: Viri za zgodovino

vino Slovencev, št. 8) – poglavje Odlomek memorijala trgovske družbe Kisl – Weilhamer, str. 37. — 10. Zgodovinski arhiv Ljubljana, Reg. I, F. 52, f. 184. — 11. Enega skoraj popolnoma ohranjenega hrani ljubljanski Mestni muzej, več posameznih nog z ostanki kup kelihov z levjo glavo pa je v Narodnem muzeju. — 12. Slikana grbovna plošča Barbare Alt, žene Marxa Tenna v Salzburgu, dat. 1544, inv. št. 1950 in slikana grbovna plošča Katerine Ligsaltz in Barbare Alt, žena Marxa Tenna v Salzburgu, dat. 1546, inv. št. 1949. — 13. Prim., Roth, op. cit. — 14. ibid., str. 166, Kat. št. 8.

## POKOPALIŠČE PRI SV. ELIZABETI V ŠPITALSKI ULICI V LJUBLJANI

VIDA STARE

Tam, kjer je danes široka in ravna Stritarjeva ulica, ki povezuje Tromostovje z Mestnim trgom pred Magistratom, je bila do leta 1906 Špitalska ulica (Spitalgasse). Ta je vijugasto povezovala trg pred Magistratom s spodnjim ali Francovim mostom (od leta 1842). Še prej, v 14., 15. in poznejših stoletjih pa se je končala ob Špitalskih vratih, ki so bila do leta 1786 pred današnjim Tromostovjem.

Na prostoru današnje Kresije je do potresa leta 1895 stalo veliko poslopje nekdanjega meščanskega špitala, pri katerem je bila do leta 1831 cerkev sv. Elizabete. Ker je potres poslopje špitala močno poškodoval, da ga ni bilo več vredno popravljati, so se mestni očetje odločili, da bodo stavbo porušili in na njenem mestu sezidali novo sodobno zgradbo. Ob rušenju in kopanju temeljev za novo zgradbo so našli na ostanke starejših tlorisov in na pokopališče nekdanje cerkve sv. Elizabete.

### Zgodovina meščanskega špitala in cerkve sv. Elizabete

1343 ali 1345 je bil ustanovljen meščanski špital (Burgerspital).

Ustanovila naj bi ga ogrska kraljica Elizabeta, hči poljskega kralja Vlastislava, vdova po ogrskem kralju Karlu Robertu Anžuvincu, ko je potovala skozi Ljubljano v Italijo.

O ustanoviteljici špitala si zgodovinarji niso enotni. Tako npr. Milko Kos celo meni, da je špital ustanovila neka druga oseba, morda sveta Elizabeta, kateri je bila posvečena cerkev. Tudi ta Elizabeta je bila ogrskega rodu in hči ogrskega kralja, le živela je sto let prej. Špital se namreč v nekih zanesljivih virih

omenja že 20 let pred prihodom ogrske kraljice v Ljubljano. (Kos, 1955,22)

1382 ali 1386 Ves predel špitala skupaj z leseno cerkvijo je pogorel. O tem je pričala tudi debela plast žganine, ki so jo našli, ko so bila tu v letu 1897/98 arheološka izkopavanja. O tem požaru poročajo že Valvazor, Vrhovec in Kos, ki pa navaja napačno letnico požara, ko navaja Valvazorja – verjetno tiskarska napaka. (Kos,1955,23)

1444 Cerkev sv. Elizabete so verjetno ponovno sezidali že nekaj pred tem letom.

V tem letu se namreč omenja dar cesarja Ferdinanda IV (v funtih dunajskih vinarjev), ki naj bi ga dobil kaplan špitalske cerkve kot plačilo za priboljšek, ker mora obiskovati zelo veliko bolnikov v mestu. V tem letu je v prenovljeni cerkvi že maša. (Vrhovec, 1898)

1462 Cerkev sv. Elizabete je bila zelo obiskovana in cenjena. Tu se opravljajo tudi velike maše, ki jih berejo tudi frančiškani, kapucini, avguštinci in bosonogi avguštinci. (Vrhovec, 1898, 32)

1465 ali 1469 Plemenitaš Lainitz je prepustil špitalu desetino od svojih v Dragomlju in pri sv. Pavlu v mengeški fari ležečih hub. (Steska 1854,25; Vrhovec 1898,7)

1468 Ljubljanski meščan in vodja špitala Widok (po Kosu Matko Vidic) je dal v cerkvi sv. Elizabete sezidati kapelico. (Tomaschek 1863,88; Vrhovec 1898,29; Kos 1955,23)

1479 Škof Žiga pl. Lamberg je podelil mesto