

PISMA BRALCEV

NEZNOSEN SMRAD

Tovariš urednik!
Prebivalci Zaloga, Sp. Kašlja in Zadobrove prosimo, da objavite našo naslednjo peticijo:
Koteks je v Zalogu pred leti postavil v neposredni bližini strnjanih naselij kafilerije. Poprej je stala v Zg. Kašlju ob Ljubljani, daleč proč od naselij, pa so se prebivalci Kašlja, Vevč in Polja tako pritoževali, da so jo morali odseliti - seveda v Zalog!
V kafileriji kuhajo po več dni staro krkovo in se gorak, s parami pomešan smrad dviga visoko v zrak, nato pa pada na zemljo v radiusu ok. 2 km okoli.

Ubogi ljudje, saj zaradi smradu v montažnih naseljih, v novem Zalogu in okoli sploh ne morejo spati. Ljudje, ki se zjutraj pripeljejo na delo v Zalog z avtobusi in vlaki, se kar grabijo za nos, ko vdihavajo topel smrdljivi zrak.

Smrdi poleti in pozimi, s to razliko, da je poleti dostikrat še hušje. Človeku gre na bruhanje, tako grdo smrdi kuhana krkovina.

Stanovalci se neprestano zgražajo, zahtevajo ukrepe na zborih volivcev, kličejo sanitarne inšpektorje, ki pa samo obljublajo, ničesar pa ne ukrenejo. Na zadnjem zboru so obljubili, da bodo pri KOTEKSU zahtevali, naj posadi drevesa okrog kafilerije, da bo potem boljše. To je čisto navadno norčevanje iz ljudi! Kaj bodo pomagale drevesa, ko gre smrad iz kuhalnikov

visoko v zrak in šele potem pada na zemljo po okolici.
Do sedaj še ni bilo ničesar storjenega, da se to prepreči.
Kafilerija Koteksa brez dvoma ne spada v Zalog, pa tudi drugam ne, kjer so v bližini 2 km naselja. To je jasno!
Nastaja pa vprašanje, katerega se vsak odgovorni izogiba, in sicer kdo je tisti organ ali oseba, ki je dovolil gradnjo kafilerije v Zalogu v neposredni bližini stanovanjskih naselij.
S kakšno odgovornostjo do družbene skupnosti je mogel podpisati lokacijo za takšen objekt. Prav gotovo je vedel, da kafilerijo zaradi smradu preganjajo iz Proda v Zg. Kašlju. Kako je mogel potem dovoliti, da se preseli v Zalog še bližje naselij?

Občinski organi pravijo, da je baje to dovolila republiška urbanistična služba, da oni niso krivi! Treba je najti odgovorne, jih poklicati na odgovornost in proti njim ukrepati!

Problem je veliko hušji kot svoje čase tovarna kleja v Ljubljani. Razlika je v tem, da je tovarna kleja stala stran od ljubljanskih naselij, a so se ljudje sami s hišami približevali tovarni, tukaj pa je bilo že polno hiš pred pričetkom gradnje kafilerije.

Naša stališča so:
1. Poiskati je treba organe in odgovorne osebe, ki so neodgovorno dovolili preselitev kafilerije v Zalog, v neposredno bližino naselij, in proti njim najostreje ukrepati.
2. Zahtevati je treba, da se kafilerija odstrani iz Zaloga in preseli tja, kamor spada, tj. daleč proč od naselij.

3. Dokler se to ne zgodi, je treba vsakodnevno kontrolirati in zahtevati, da bo mrhovina vsak dan sproti predelana in prekuhana. Odgovorne v KOTEKSU pa je treba kaznovati, če ne bodo skrbeli za red.

Prebivalci teh naselij povsem upravičeno pričakujemo razumevanje in vsestransko pomoč, ker je smrad obupen in je čudno, da ljudje še toliko potrpijo.

Pridite zvečer ali zjutraj in se prepričajte, da je to obupno! Ljudje tudi zelo zamerijo občini, ker vsi svinjarijo sili v Zalog, kot da so tam manj vredni ljudje. V resnici pa ravno obratno. Zalog je dal nad 70 borcev v NOB in največ žrtev.

Za prizadete Založane
JOŽE KEBE

CESTARJEV NI NA SPREGLED

Spoštovani, tovariš urednik!
Prosimo, objavite tale prispevek o jamasti cesti od Podgrada (Peclja) do Laz. Ob vsakem deževju nastanejo namreč na njej velike jame, cestarjev pa ni po cele tedne in avtomobili trpijo. Cesto bo treba asfaltirati!
Verjetno je cestna republiška, pa naj bi se pomenili z republiško skupnostjo za ceste.

Promet je vedno večji in terja nujne ukrepe.
Mislim, da je bolj potrebna asfaltiranja ta cesta, kot n. pr. cesta pod Debelim vrhom! - kar je v načrtu to leto, a ni zanka za nobene potrebe zanjo!
FRANC HROVAT

PARK ZELENA JAMA

Ob Šmartinski in Pokopališki ulici

Pogosto govorimo: Ljubljana je mesto v zelenju. Trditev je nedvomno resnična, vendar s prizvokom prepričevanja, da smo zelenje sami vtkali v organizem mesta. Zdi se, kakor da se okoliščam z razveseljivim dejstvom, da Ljubljano z dveh strani obkrožajo gozdovi, ki se prek Golovca, Gradu in Rožnika zajedajo v samo mestno jedro. Če k temu vizualno dodamo še temno pogorje Krma in skalno kuliso Kamniških Alp, je krajinski okvir Ljubljane dovršen in razgiban.

Ko je bilo mesto še majhno po obsegu in številu prebivalcev, so mestni gozdovi s Tivolijem in drugimi manjšimi parki zadostovali potrebam. Danes se je mesto na široko zleknilo, vendar istočasno z rastjo mesta nismo dobivali novih javnih zelenih površin. V zadnjih desetih letih, ko se je razmahnila stanovanjska gradnja za trg, so se uveljavile nove zelene površine v stanovanjskih soseskah. Tako pride na prebivalca novejših sosesk že 10 kvadratnih metrov, kar je za stanovanjsko zelenje že visok količnik.

Povsem drugačno stanje je v kategoriji javnih zelenih površin. Pavšalne trditve, da Ljubljana po vojni ni dobila niti enega parka, so - žal - neizpodbitne. Vzroki so večstranski in jih tu ne mislimo navajati, vendar se nam vsiljuje primerjava z razvojem „stanovanjskega zelenja“. Gradnja stanovanj za trg

vklučuje v ceno stanovanja tudi ureditev stanovanjskega okolja. Javno zelenje pa je javna, skupna dobrina, skupna skrb...

Spričo navedenega bo potrebno v Ljubljani posvetiti posebne napore prav urejanju javnih zelenih površin, porazdeljenih po mestu in prilagojenih današnjim in jutrišnjim potrebam prebivalcev mesta.

V sestavu teh prizadevanj med drugim predlagamo tudi ureditev novega mestnega parka v Mostah, in sicer ob Šmartinski in Pokopališki ulici. Površina meri več kot 20.000 kv. m in leži na področju, kjer so številne tovarne, samski domovi, šole in stanovanja. Bodoči park je prilagojen potrebam prebivalcev v tem delu mesta in obsega:

- igralni park; v Ljubljani imamo sicer številna otroška igrišča, vendar so njih ureditev, velikost in oprema prilagojeni le zaključnim

stanovanjskim enotam, za manjše otroke. Kaže pa se potreba po večjih otroških igriščih, igriščih „višjega reda“. Ta centralna otroška igrišča naj bi služila širšemu okolišu. Igralni park bi obsegal amfiteater z areno in terasnimi sedeži, razgledišče z mizami in stoli, igrišče z brežinami, dolinami in vzpetinami, vijugave, dvigajoče in padajoče poti, odprte in zaključene prostore;

- elemente mestnega parka; ta del je namenjen mirni rekreaciji, srečevanju, pomenkom, počitku, branju, družabnim igram, balinanju, igranju šaha, igranju otrok...

- športni park; igrišče za roket, košarko, odbojko, travnato igrišče, rekreacijska pot.

Zaradi pomanjkanja zelenja v tem delu mesta in industrijskega značaja je potreba po zelenju velika. Zato so v parku predvidene močne skupine visokega drevja, ki naj ustvarjajo ugodno, zdravo mikroklimo v tem območju.

Park Zelena jama bi bil le eden izmed mestnih parkov, ki bi v prihodnjih letih morali zrasti v Ljubljani, da bi lahko sledili potrebam mesta. Ta potreba se zlasti kaže tudi v bežigrskem in šišenskem delu mesta, zato bo treba v najkrajšem času vsaj zaščititi tiste proste površine, ki bi lahko smotno rabile tem namenom.

Teol se umika družbenemu centru

Vnetljive snovi bodo sedaj pod zemljo

Od leta 1960 je podjetje Teol poslovalo v dveh lokacijsko ločenih obratih. V prvem starejšem obratu so izdelovali tekstilna in usnjarska pomožna sredstva, in sicer v stavbi, ki je bila adaptirana iz bivše usnjarne ob Zaloški cesti. Ker je bila stavba kljub vsem adaptacijam za zahtevnejšo proizvodnjo neprimerna in ni bilo nobene možnosti za razširitev le-te, je podjetje pričelo novoosvojevano proizvodnjo postavljati v obrate, ki jih je zgradilo ob Tovarniški ulici. Prav tam je zgradilo centralna skladišča za surovine in izdelke ter uredilo dovodne poti za železniški in avtomobilski promet.

Od proizvodnih obratov, ki jih je podjetje odprlo po letu 1960 ob Tovarniški ulici, je treba predvsem omeniti obrat za etilenoksidne produkte; to so predvsem pralna in dispergirna sredstva, emulgatorji in egalizirna sredstva. Vse te proizvode smo do tedaj uvažali, in sicer po razmeroma visokih cenah. Po osvojitvi lastne proizvodnje pa je pričela cena tem proizvodom v Jugoslaviji padati, ker so se tuje firme zavedale domače konkurence.

Drugi pomemben obrat, zgrajen prav tako ob Tovarniški ulici, je obrat za sintetska lepila. Prvotni obrat, ki ga je podjetje postavilo leta 1961, je imel razmeroma majhno zmogljivost, ker ni bilo računati, da se bo povpraševanje po teh artiklih tako močno povečalo. Zato je bilo treba leta 1968 postaviti nov obrat z večjo zmogljivostjo, tako da lahko podjetje zadošča zahtevam svojih potrošnikov.

Kolektiv se je zavedal, da niti proizvodni prostori, še manj pa skladišča ob Zaloški cesti, ne ustrezajo svojemu namenu, zlasti še, ko so bili izdelani načrti za gradnjo bodočega moščanskega družbenega centra. Jasno je bilo, da se bo treba prej ali slej uravnati s sedanjega prostora in graditi nov, sodobnejši obrat, ki bo delavcem omogočal varnejšo proizvodnjo, in bo tudi manj onesnaževal okolje. Na stari lokaciji namreč ni bilo možno postaviti nobenih učinkovitejših čistilnih naprav za odpadne vode, o čemer so dali svoje mnenje tudi strokovni izvedenci. Nemogoče je bilo na stari lokaciji urediti tudi takšno kurišče, ki bo spuščalo v ozračje kar najmanjšo količino zdravju škodljivih plinov.

V NAPOTO BODOČEMU DRUŽBENEMU CENTRU

Leta 1965 je bil izdelan načelni načrt preselitve in ureditve bodočega tovarne. Na novem prostoru je bilo treba najprej misliti na boljše in varnejše skladišča, kajti obstoječa ob Zaloški cesti so bila skrajno nepri-

merna in nepregledna; zato so jih v zadnjem načrtu najprej predvideli za rušenje.

Clani kolektiva so se odločili za investicijo in že leta 1965 so na novi lokaciji pripravili zemljišče za gradnjo novih, modernih in svetlih skladiščnih prostorov, ki odgovarjajo sodobni tehnologiji proizvodnje in varnostnim zahtevam. S tem so bile odpravljene številne težave glede skladiščenja tekočih surovin in izdelkov, zlasti še, ker so vnetljive snovi na novi lokaciji shranjene v cisternah pod zemljo. Velike vkopane cisterne (od 30 do 250 ton) omogočajo hitrejšo in varnejšo delo, pa tudi ogromen prihranek pri drobnih embalažah, ker cisterne odpravljajo drage pločevinaste sode.

Leta 1970 se je kolektiv odločil za dokončno rešitev problema starega obrata ob Zaloški cesti. Delavski svet je pooblastil strokovne službe, da se prične pogovarjati s podjetji, ki se ukvarjajo z gradnjo in inženiringom kemične stroke in jih angažirajo za preselitev in rekonstrukcijo starega obrata. Kolektiv se je zavedal, da je nadaljnje obratovanje v starih prostorih ob Zaloški cesti nemogoče, hkrati pa je z razumevanjem sprejel pritožbe občanov, ki so bili v skrbeh zaradi onesnaževanja okolja.

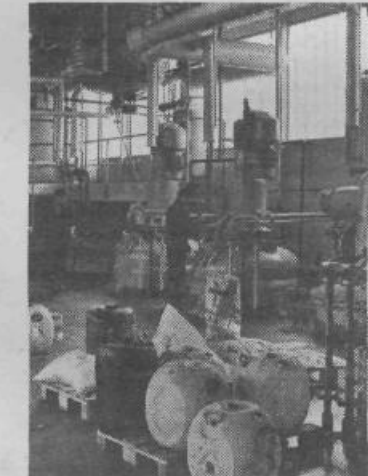
DVE STARI MILIJARDI VREDNA INVESTICIJA

Leta 1971 je podjetje SMELT v sodelovanju z domačimi strokovnjaki izdelalo načrte za gradnjo nove proizvodne dvorane ter za preselitev in rekonstrukcijo obrata. Z gradnjo so pričeli v juliju leta 1972. Proizvodnjo so preselili v nove prostore 31. maja letos in je že stekla na vseh linijah. Predvidoma se bo povečala za okoli 40 do 50 %, hkrati pa bo tudi kvalitetnejša, ker delajo večje sarže, kar ima za posledico tudi bolj homogeno proizvodnjo.

Celotna investicija je veljala približno 2 milijardi starih dinarjev in

je v glavnem bremenila podjetje. Na pomoč sta priskočili tudi občinska skupščina Moste-Polje, ki je prispevala iz rezervnega sklada gospodarskih organizacij 150 starih milijonov, in Ljubljanska banka z 250 starih milijoni posojila.

S preselitvijo obrata na novo lokacijo so nastali nekateri problemi, predvsem notranjega transporta in skladiščenja ter delovne sile, za katero se je pokazalo, da jo bo po predvidevanjih nekaj odveč. Podjetje bo brzkone tudi te probleme rešilo v splošno zadovoljstvo svojih delavcev.



Sodobnejša tehnologija bo omogočala Teolu na novi lokaciji večjo proizvodnjo in bo brzkone tudi manj onesnaževala okolja

Ob vsem zahtevnem delu pri preseljevanju na novo lokacijo pa v Teolu niso pozabili tudi na razvijanje samoupravnega sistema in samoupravnih odnosov. Med drugim so se včlanili v poslovno skupnost združenja kemične industrije. V kolektivno menijo, da je tako povezovanje pravilno in da lahko prinese ugodne finančne in tudi družbenopolitične rezultate, ker se s takim povezovanjem ustvarjajo večje celote. Le-te pa so sposobne reševati nastale probleme ter se tako lahko odločneje uveljavljajo tudi na svetovnem trgu.

Teol ne izdeluje preparatov za široko potrošnjo, pač pa jih dobavlja različnim tovarnam kot osnovno surovino. Tako npr. izdelujejo v Teolu tekstilna in usnjarska pomožna sredstva, osnovne surovine za tovarne mila in za kozmetične tovarne, razne kemikalije, ki jih uporabljajo v proizvodnji papirja ter pri obdelovanju kovin, hkrati pa Teol oskrbuje s sintetskimi lepili tudi čevljarstvo in gradbeno industrijo.

Iz napisanega je razvidno, da v tej panogi obstajajo velike možnosti povezovanja v različnih smereh in strokah.

Imenovane so skupščinske komisije

Na podlagi 159. in 179. člena statuta občine Ljubljana Moste-Polje, je skupščina občine Ljubljana Moste-Polje na seji zboru združenega dela, zboru krajevnih skupnosti in družbenopolitičnega zbora, dne 20. 6. 1974 sprejela

SKLEP
o imenovanju stalnih komisij in sveta za ljudsko obrambo skupščine občine Ljubljana Moste-Polje.

I.
V komisijo za družbeno nadzorstvo se imenujejo:

1. Stane Kolar kot predsednik
2. Franc Mandeljc kot namestnik predsednika,
3. Jože Pieterski član,
4. Franc Pangeršič član,
5. Nada Sevnik član,
6. Betka Maljč član,
7. Milan Zle član.

II.
V komisijo za prošnje in pritožbe se imenujejo:

1. Inka Gorenčan kot predsednik,
2. Joža Cerar namestnik predsednika,
3. Marjan Mir član,
4. Jure Križnar član,
5. Slavka Kastelic član,
6. Anton Skubic član,
7. Marija Klemen član.

III.
V komisijo za odlikovanja se imenujejo:

1. Matevž Gantar kot predsednik,
2. Matilda Bregant kot namestnik predsednika,
3. Stane Babnik kot član,
4. Cirila Bambič kot član,
5. Jože Prijatelj kot član,
6. Leopold Jeras kot član,
7. Lado Svetek kot član.

IV.
V komisijo za verska vprašanja se imenujejo:

1. Dušan Rozman kot predsednik,
2. Simona Meden kot namestnik predsednika,
3. Ivanka Bobnar kot član,
4. Peter Grum kot član,
5. Tone Ljubič kot član.

V.
V komisijo za preventivo in izvedbo v cestnem prometu se imenujejo:

1. Alojz Rauš kot predsednik,
2. Jože Kozamernik kot namestnik predsednika,
3. Jure Ullen kot član,
4. Dušan Mižigaj kot član,
5. Fani Trček kot član,
6. Ljuba Novak kot član,
7. Tone Hegler kot član.

VI.
V komisijo za statutarno pravna vprašanja se imenujejo:

1. Marjan Moškrič kot predsednik,
2. Tone Klemen kot namestnik predsednika,
3. Leopold Kos kot član,
4. Miran Planinc kot član,
5. Slavko Gerlica kot član,
6. Ljubo Zabukovec kot član,
7. Slavka Jerman kot član,
8. Nika Modič kot član,
9. Milan Pritekelj kot član,
10. Bojan Kardež kot član,
11. Franc Rejc kot član,
12. Janez Železnikar kot član,
13. Jelka Pečar kot član,
14. Marjanca Delorenzo kot član,
15. Inž. Marko Primožič kot član.

VII.
V komisijo za ugotavljanje

izvora premoženja se imenujejo:

1. Tone Urbič kot predsednik,
2. Stane Meljo kot namestnik predsednika,
3. Srečo Resnik kot član,
4. Vinko Colarič kot član,
5. Vilko Sluga kot član,
6. Rihard Firm kot član,
7. Ivan Kralj kot član,
8. Stane Jančar kot član,
9. Nina Jevšnik kot član.

VIII.
V komisijo za zadeve borcev in invalidov NOB se imenujejo:

1. Alojz Trtnik kot predsednik,
2. Feliks Zakrajšek kot namestnik predsednika,
3. Slavka Kastelic kot član,
4. Stane Bobnar kot član,
5. Stane Meljo kot član,
6. Tončka Budal kot član,
7. Andrej Jadek kot član,
8. Ivan Benedik kot član,
9. Leopold Urajnar kot član.

IX.
V svet za ljudsko obrambo se imenujejo:

1. Marjan Moškrič kot predsednik,
2. Franc Rejc kot namestnik predsednika,
3. Vlado Črne kot član,
4. Edo Novak kot član,
5. Drago Lukič kot član,
6. Franc Taurer kot član,
7. Franc Avsenek kot član,
8. Sonja Čuček kot član,
9. Bogo Bratina kot član,
10. Zvone Tušak kot član,
11. Avgust Kurmik kot član,
12. Bogdan Šturm kot član,
13. Slavka Keržan kot član,
14. Tajnik sveta za ljudsko obrambo,
15. Zadolžen za področje ljudske zaščite.

Grafiki v Jelovški galeriji



Sredi mogočnih dreves, ki duše obrobni mestni hrup, stoji kodeljevski grad. Srce tega spomenika prejšnjih časov je nekdanja kapelica, danes Jelovškova galerija, kjer se vrste različne razstave.

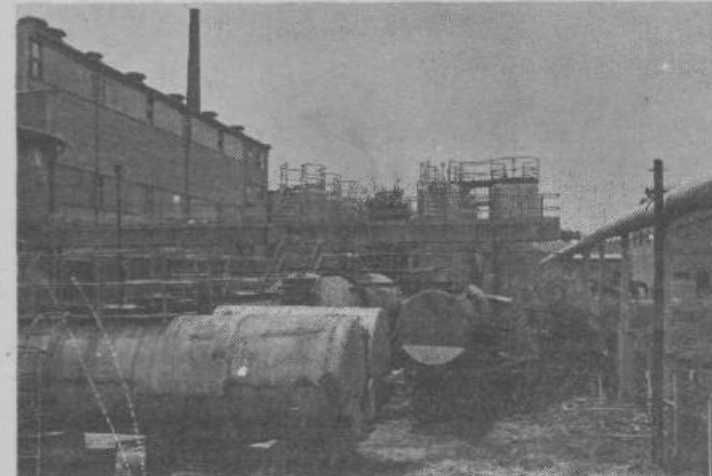
Komaj so se zaprla vrata za razstavo s Svetinoviimi skulpturami, že so ob recitacijah naših odličnih umetnikov: Vide Levstikove in Marijana Benedičiča, članov SNG iz Ljubljane; odprli nove poglede na slike naših grafikov. Svoja dela je razstavilo 17 naših grafikov, med katerimi so blestela imena Jožeta Spacala, Rika Debenjaka in mnogih drugih priznanih umetnikov.

Pogled so mi pritegnile Zelenkov Klarinetist pa Novičeve Vrane, ki so človeka povedle v kar grozljivo razmišljanje. Dolgo sem stala pred Spacalovim delom Jesenski veter in čeprav je v vsej okolici kraljevala razkošna pomlad, sem nehote pričakovala, da zavrže krošnje dreves v umirajoči himni jesenskega vetra in skoro začudila sem se, da niso po tleh mirne galerije zaplesali uveli listi.

Res vsaka slika zase je doživljiva in vsakokrat, ko sem ponovno prišla, sem se poglabila v drugo umetnino in jo doživela; vseh naenkrat tako ni bilo mogoče. Impresionirale so me še posebno: Golobova Noč, Sefranovo Ujeto IV in Makučeva Pokrajina s škorpionom.

Razstava je bila odprta od 23. maja do 4. junija in res hvala naši kulturni skupnosti, da nam nudi v tako lepi okolici kar doma prijetne ure umetniških užitkov.

Obiskovalka M. J.



Tole je zunanji izgled novega Teolovega obrata ob Tovarniški ulici