

## Zdravje na prvem mestu

Sodeč po izkušnjah našega dimnikarskega podjetja bi lahko sodili (to je navsezadnje potrjuje tudi problemska razprava), da obrtne temeljne in druge organizacije združenega dela še ne koristijo v zadostni meri možnosti sistematičnega organiziranja zdravstvenega varstva, predvsem premalo v težnjah, da bi imeli posebne zdravstvene, ki bi redno spremljali zdravstveno stanje delavcev. Ugotovitve tudi kažejo, da so zdravniki pogosto obremenjeni, zato so zdravstveni pregledi in hitri posegi ob boleznih delavcev precej površni, vse to pa bolezen zavlačuje ali pa prihaja do odobravanja neupravičenih bolniških izostankov z dela. Tako so se pogovarjali v OZD Dimnikarstvo.

V Modni konfekciji Novost pa izkušnje govore o tem, da so najbolj pogosti in problematični izostanki z dela do treh dni, ki so povezani z neurejenim otroškim varstvom, z delom na polju, s postranskimi zasluzki, največkrat pred

prazniki ali ob koncu tedna, pa tudi takrat, ko delavke dobijo plačo. Vsi ti pojavi so značilni za tista delovna mesta, ki še niso ovrednotena po dejanskih delovnih rezultatih. Razprava v omenjeni organizaciji združenega dela je dala jasen odgovor: upravičene izostanke z dela bo moč odpraviti le z javno obravnavo slehernega primera, posebej še na zboru delavcev, ob ugotavljanju finančnih rezultatov TOZD itd.

Vendar moramo pohvaliti OZD Modna konfekcija Novost, ki je z uresničevanjem svojih notranjih ukrepov, o katerih smo že pisali, lahko za zgled ostalim delovnim organizacijam. Z druge strani pa OZD Dimnikarstvo Ljubljana sistematično spremlja zdravstveno stanje dimnikarjev in si skupno z ostalimi dimnikarskimi organizacijami prizadeva za priznanje zavarovalne dobe s povečanjem za zaposlene v tej izjemno težki stroki.

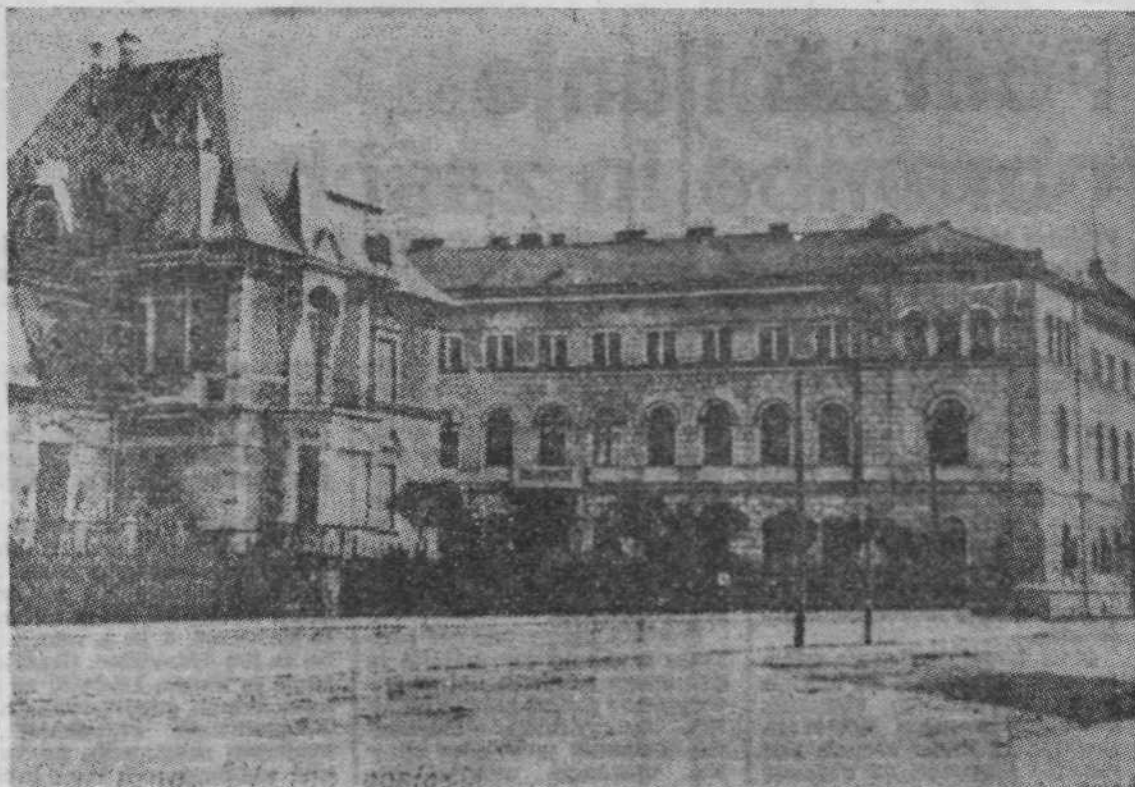
I. V.

## Posvetovanja o ljubljanskem gospodarstvu

Namen teh posvetov je predvsem zagotoviti celovit pregled o ekonomskem položaju in razvojni usmeritvi organizacij združenega dela ter jih vzbuditi k smelejšemu in učinkovitejšemu napredku. To je eden temeljnih pogojev za povečanje ekonomske učinkovitosti in krepitev samoupravnih družbenoekonomskih odnosov v posameznih organizacijah združenega dela in gospodarskih panogah. Obenem pa je od tega seveda odvisen tudi uspešen ekonomski in socialni razvoj posameznih občin in mesta. Na posvetih so obravnavana tudi vsa aktualna vprašanja samoupravne organiziranosti, dohodkovnih odnosov, integracij in kadrovske politike, kolikor so ta vprašanja neposredno vezana z obravnavo ekonomsko-razvojnne politike. Na vsakem posvetu je obravnavana tudi vloga in usposobljenost družbenopolitičnih organizacij, posebno Zveze komunistov ter njene neposredne naloge za uresničevanje razvojnih programov v organizacijah združenega dela.

Posvete organizira komite mestne konference ZKS Ljubljana v sodelovanju s komiteji občinskih konferenc ZK, skupščino mesta, Socialistično zvezo, sindikatom in medobčinskim odborom Gospodarske zbornice z vodstvi organizacij združenega dela po posameznih panogah.

B. ČRNE



## Moč in zakon na Prešernovi

Rotovž in Knežni dvorec na Gosposvetski cesti sta v hudem potresu leta 1896 nevarno razpokala. Tri leta zatem si je deželna vlada zgradila novo palačo v slogu renesanse. Palačo so sprva uporabljali vrhovni predstavniki državne oblasti v Ljubljani, nato kranjski deželni predsednik. Še kasneje predsednik narodne vlade, ljubljanski župan in dravski bani.

Po končani vojni je nekdanjo vladno poslopje zasedel izvršni svet SR Slovenije, pročelje, ki ga gost promet na Prešernovi cesti že krepko zdeluje, pa so poslednjič prenovili pred 21 leti. Leta 1959 so podrli stavbo na levi strani, koder so leta 1960 postavili kip Borisa Kidriča, delo Zdenka Kalina.

Foto: ANDREJ SELAN



### NAŠE GRADNJE

## Zastoj na Bavarskem dvoru

Nepredvidene težave pri izgradnji poslovnega centra BAVARSKI DVOR v Ljubljani so odločilnega pomena pri zastojih in zavlačevanju poteka gradbenih del. S tem prispevkom želimo seznaniti kar najširši krog kolektiva o nekaterih poglavitnih dejstvih. Prispevek ne obravnava kritično vzrokov zanje.

Na podlagi lokacijske odločbe za prvo fazo izgradnje poslovnega centra Bavarski dvor, ki obsega gradnjo stolpnice S-1, S-2, kleti in kolektorja s podhodi pod Titovo cesto, se je pričela najprej gradnja stolpnice S-2. Skladno s programom je bila izdelana tudi tehnična dokumentacija. Že poprej, v letih 1969 do 1970, so bile izdelane primerjalne študije o izvedbi stolpnice po eni varianti v betonski konstrukciji v celoti, po drugi varianti pa v kombinaciji z jekleno konstrukcijo za pisarniški del. Rezultati študij so potrdili upravičenost gradnje v kombinaciji z jeklom.

Med gradnjo stolpnice S-2 je bilo ugotovljeno, da so statič-

ni izračuni jeklene konstrukcije nepravilni, na podlagi njih izdelana konstrukcija pa zaradi prevelike vitkosti praktično neuporabna. Sledila je ustavitelj montajne konstrukcije.

Dela so se ponovno nadaljevala, ko so bili izdelani sanacijski načrti in konstrukcija popravljena. Povračilo za nastalo škodo naša služba uveljavlja pri Zavarovalnici in projektantu.

**GLASNIK** 

Druga ustavitelj del pri gradnji prvotno načrtovane prve faze je sledila zaradi pomanjkanja finančnih sredstev. Zaradi tega se je program izgradnje skrčil na dokončanje stolpnice S-2 z izgradnjo kleti v najmanjšem potrebnem obsegu. Novi, skrčeni program je terjal izdelavo kompletnih projektov za kleti, katerih gradnja je trenutno v zaključni fazi.

Izdelava delovniških načrtov fasade, ki jih je pripravil izvajalec Alprem na podlagi glavnega projekta, je bila zaradi prej omenjenih nepravilnosti jeklene konstrukcije ovirana in v časovni zamudi.

Pri montažnih delih fasadnih elementov zavoljo poizkusov, potrebnih pred izvedbo, je Zavod za raziskavo materiala in konstrukcij ugotovil, da so glavni projekti fasade pomanjkljivi in da ponujajo nepravilne tehnične rešitve fasade. Projektant je moral zato odpraviti ugotovljene pomanjkljivosti v projektih, Alprem pa delovniške načrte, ker tudi niso vsebovali zadovoljivih rešitev. S sodelovanjem z zavodom za raziskavo materiala in konstrukcij bodo popravki projektov in delovniških načrtov končani predvidoma v drugi polovici januarja letos.


Predvidevamo, da se bo gradnja kleti pričela v začetku marca, montaža fasade pa nadaljevala spomladi letos, ko bodo vremenske razmere, katere zahteva postopek kitanja, ugodne. Med tem časom bodo popravljani načrti fasade in delovniški načrti ter opravljena sanacija že zmontiranih fasadnih elementov. V istem času bo zavod za raziskavo materiala opravil obvezne preiskave.

B. P.

## Muke obveščanja

»Prišel...«  
»Vidim, mi pa delamo!«  
»Čez glavo imamo dela, komaj pet nas je v obratu, delamo pa za deset ljudi.«  
»Prišel sem po intervju...«  
»A, vi ste tisti, ki piše za NAŠE POGOVORE?«  
»Ja, prišel sem zaradi predstavitve vašega obrata.«  
»To je pa že težje. Vidite, mi delamo, ne govorimo, o nas govore naši rezultati.«  
»No, ravno to sem želel: pisati o rezultatih vašega dela.«

## naši pogovori

gostinsko podjetje »ljubljana« 

Ni kaj povedati.«  
»Če delate in ste uspešni, potem bi se že kaj našlo za naš časopis.«  
»O, tega je dosti, pa ni za objavo, tisto kar bi lahko objavili pa ni zanimivo.«  
»Pa vendar...«  
»Greva na kavo, zdite se mi čisto bister človek.«  
»Tudi psihiatri in psihologi so bili istega mnenja.«  
»Pa se kljub temu ukvarjate s pisanjem za časopis?«  
»Pravijo, da je tudi notranje obveščanje pošteno delo.«  
»Lahko bi se malo potrudili in delali tu pri nas v proizvodnji.«  
»Bova vseeno napisala kaj za časopis?«  
»Škoda vas je, škoda, no, pa poskusiva kaj takšnega, da ne bo nikomur škodovalo. Vseeno pa menim, da si lahko najdete kakšno pošteno delo...«