

»Holadiji, holadijó, holadiji, holadijó!«

Obstane. Gleda, gleda, naprej si pa ne upa. In ravno proti meni gleda.

»Janez! — Hoj! — Janez!«

Nihče se ne oglasi. Blaže pa nadaljuje: »Janez! Janez! — Pusti me! — Kar lepo spat pojdi! — Janez! — Lepo te prosim. — Saj ti nič nočem. — Janez! — Ti — — jaz te poznam, če se prav ne oglasiš. — Ti, Janez! Sva prijatelja, stara — — veš — kar pusti me!«

Prosil je in spet prosil. Končno je nekaj godel sam vase, morda grozil, morda klel? In spet je jel prositi, spet je ponavljal od kraja do konca svoje obljube, nazadnje pa — ne boste verjeli! — pobegnil.

Pred menoj je pobegnil. Vidite, to je tisto, kar se še ni zgodilo od pamtivekov! Joj, ti Mihov Blaže! Pred menoj si pobegnil! Kako sem se smejal tisto noč! Samemu sebi nisem verjel, da se me še kdo boji...

Kajpak! Pijan je bil. Zato pa —

Z Bogom, otroci! Vas zebe? Lahko noč! Mene pa nič.



† Leopold Podlogar:

## Iz zgodovine kranjskih trgov.

### 13. Radeče.\*

(194 m, 816 prebivalcev.)

**R**adeče so trg na Dolenjskem. Leže ob Savi pod Zidanim mostom. Velik železen most veže ta trg s Štajerskim. Most je 84 m dolg in malone 6 m širok ter nima nič podpornih stebrov. Stal je svojčas približno 180.000 K. Dunajska tvrdka Ignac Gridl ga je začela graditi meseca septembra 1893, 26. avgusta 1894 je bil pa slovesno otvorjen.<sup>2</sup>

Pri Radečah teče v Savo Sopotka. Izvira v Litijskih gorah pod Polšnikom. Pol ure nad trgom ob tem potoku, na Njivicah, je velika papirnica V. Krisperja. Tam se omenja papirnica že leta 1819. kot last graškega tiskarja Danzerja.<sup>3</sup> Leta 1844., 10. junija, se je utrgal oblak v Svibenski okolici. Neurje je doseglo in poškodovalo Vrh, Podkraj, Hotemež, Cerovec in Kompolje. Potok Sopotka je naglo narastel. Odnesele je dve kovačnici, dva mlina in potopil pri Radečah eno ladjo z žitom. Pri papirnici je raztrgal dva jezova. Papirniški lovec Tomaž je hotel rešiti dva psa, ki ju je imel privezana v šupi. Vodni naval je pa odnesel in potopil šupo, lovca in oba psa.<sup>4</sup>

Radeče spadajo pod Krško okrajno glavarstvo, v trgu samem je pa sedež okrajne sodnije. Občina Radeče šteje 2687 prebivalcev. K njej spadajo

<sup>1</sup> Glej »Vrtec« 1925/26 str. 13!

<sup>2</sup> Dom in Svet 1895. 288.

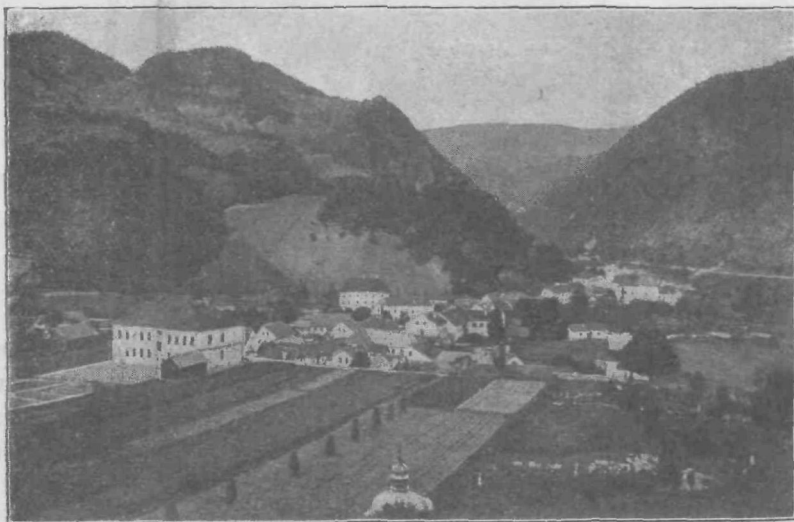
<sup>3</sup> Illyr. Blatt 1820. 22.

<sup>4</sup> Carniolia.

razen trga vasi Brunik (45 prebivalcev), Bruniška gora (105), Dobrava (88), Gorelice (72), Hočemež (173), Jelovo (194), Log (38), Loška gora (31), Močilno (160), Njivice (100), Podkraj (267), Prapretno (82), Rudna vas (53), Stari Dvor (92), Vrhovo (240), Žebnik (131).

Župnijo, ki šteje 2895 duš, oskrbuje župnik z enim duhovnim pomočnikom. Spada pod litijsko dekanijo. V trgu je 8 razredna ljudska šola in obrtno-nadaljevalna. V poldrugo uro oddaljenem Podkraju imajo eno-razrednico.

Že v predrimski dobi je imela savska plovba pri Radečah svoje ladjišče. Da so tudi ljudje v prazgodovinski dobi že tu bivali, je spričano po izkopinah na hribu nad trgom in na Bruniku.<sup>5</sup> Rimljani so mnogo tržili iz Panonije po Savi v Italijo in imeli svoje ladjišče v Radečah ali vsaj v najbližji okolici. Našli so se ostanki oltarjev, ki so bili postavljeni na čast vodnim božanstvom: Neptunu, Savu in Adsulati.<sup>6</sup> Tudi železno rudo so nekoč kopali v Svibenski



okolici. Zapiski deželnega rudarskega sodišča omenjajo l. 1588. rudarsko podjetje nekega Jurija Gaisperger. To podjetje je uničil leta 1595. požar.<sup>7</sup> Tudi železna ruda, kar je bilo nakopane v radeški okolici, se je nalagala v Radečah na ladje.

S Hrvaškega so brodarili po Savi še nekaj časa potem, ko je l. 1848. stekla železnica od Zidanega mosta do Ljubljane. Toda tudi Radečam in drugim ladjiščem pod njimi ob Savi so bile štete ure. Leta 1862. so vlekli zadnjo ladjo po Savi proti Zidanemu mostu. Bila je napolnjena z živino. Kakor bi bil hotel dati duh časa znamenje, naj poneha savsko brodarstvo, se je ta ladja z živino vred potopila.<sup>8</sup>

<sup>5</sup> Izvestja M. dr. 1904. 133.

<sup>6</sup> Mittheil. 1866. 3.

<sup>7</sup> Mittheil. 1906. 208.

<sup>8</sup> Vrhovec, Zab. knj. M. Slov. 1895. 143.

Radeška okolica je bila v začetku 11. stoletja last Seliških grofov in se štela h Karantanski marki, med Savo in Dravo. Že leta 1077., ko je cesar Henrik IV. podelil očaku Sigehordu Kranjsko marko, je bil izvzet Sv. Križ pri Svibnem in Radeče.<sup>9</sup> V cerkvenem oziru so spadale Radeče pod Savinjski naddijakonot in pod veliko župnijo Laško. Že leta 1429. se omenja v Radečah vikarijat, kajti l. 1385. so napravili gospodje Šireki neko ustanovo za cerkev sv. Petra v Radečah, na koje podlagi se je ustanovil ta vikarijat.

Trg se omenja leta 1206. Zidali so ga Ostrovrharji, ki so poleg Turjančanov najstarejši kranjski plemiči. Njih prvotni grad je razvalina starega gradu v Svibnem. Razcepili so se v tri veje, in njih vsaka je imela svoj grad. Ostrovrharji glavne betve so ostali v Svibnem. Gallenbergi so si sezidali grad na sotočju Ljubljance in Save v Sostrem; tretja veja je pa zidala grad nad sedanjim trgom Radeče in se imenovala Radeška (Herren von Ratschach). Leta 1206. se omenja Robert Radeški. Za njimi so gospodovali Sovneški. Leta 1336., 4. januarja, je dobil to graščino Friderik Sovneški iz rok avstrijskih vojvod Albrehta in Otona za vojno službo proti Ogrom in Čehom. V bojih Celjanov s cesarjem Friderikom III. je bil ta grad porušen. Leta 1511. se omenjajo kot gospodarji Mordaksi, 1532 Žiga Višnjegorski, 1570—1587 Viljem Lamberg, pozneje Valvazorji, Možgoni, Galli. Leta 1808. je bil lastnik gradu Josip Bilc.<sup>10</sup>

Med Radečami in Svibnem se vidijo razvaline Žebniškega gradu, ki je bil nekdanj last Ostrovrharjev, potem Sovneških. Ti so ga prodali avstrijskim vojvodom, ki so imeli tu svoje oskrbnike, ali pa so dajali graščino v najem raznim plemičem, kakor: Scheyr, Mordaks i. dr. Pod Radečami ob Savi leži Hotemež. Nekateri domnevajo, da so se bili tu naselili v davnih časih Avguštinci. Je to istina. Razne pogodbe ž njimi glede hiše ob cerkvi so znane že iz l. 1686. Prišli so iz Ljubljane, kjer so bili že v 14. stoletju. Po župnih maticah so ohranjena imena samostanskih provizorjev v l. 1720. do 1760. v Radečah.<sup>11</sup> Še dolgo časa v novem veku so se imenovali tudi tamošnji zemljaki »kmetje avguštinske davščine«.<sup>12</sup> Lastniki te graščine so bili: Raumschüssel, Forest, Golli (1689) in Amigoni (1764). Franc Ivan Amigoni, višji poštni oskrbnik in gospod Hotemeža, je dosegel s prošnjami, da sta se dovolila leta 1764. vasi Bruniška gora dva semnja, in sicer 25. marca in 13. junija.<sup>13</sup>

Novi dvor (Weixelstein) pri Hotemežu je bil za časa Valvasorja last gospodov Čečkar (Zetschker).<sup>14</sup>

(Konec.)

<sup>9</sup> Schumi, Archiv II. 36.

<sup>10</sup> Hoff II. 115.

<sup>11</sup> Pokorn, škof. arhiv.

<sup>12</sup> Schumi, Archiv I. 21.

<sup>13</sup> Kos, Loka 299.

<sup>14</sup> Valv. X. 644.

