

# ZAPISKI IN GRADIVO

## PEČNICE Z OTOKA PRI DOBRAVI, FREISINŠKEGA TRGA GUTENWERTH

VIDA STARE

Tam, kjer naredi Krka veliko zanko, dobre 3 km od Šentjerneja na Dolenjskem, so danes travniki in njive in sredi njih osamljena pokopališka cerkev sv. Miklavža. Nič ne kaže, da je na tem prostoru, velikosti 750 x 500 m, bilo nekdanj zgodnj srednjeveško naselje Otok pri Dobravi, kasnejši freisinški trg Gutenwerth.<sup>1</sup>

Naselje je živelo, vse od prvih dokazanih začetkov v 10. stoletju do tistih dni, ko so ga v tretjem naskoku leta 1473 porušili Turki in mu zadali smrtni udarec, od katerega si ni nikoli več opomoglo. Ostale so le tu in tam ruševine nekdanjega pomembnega naselja, ki pa so jih domačini uporabljali kot »kamnolom«. Kamenje srednjeveškega Gutenwertha se je počasi selilo v nova gospodarska poslopja in stanovanjske zgradbe, ruševine starega naselja pa je prekrila trava in pozaba. Vse do tistega časa, ko so arheologi Centra za arheologijo srednjega veka Narod-

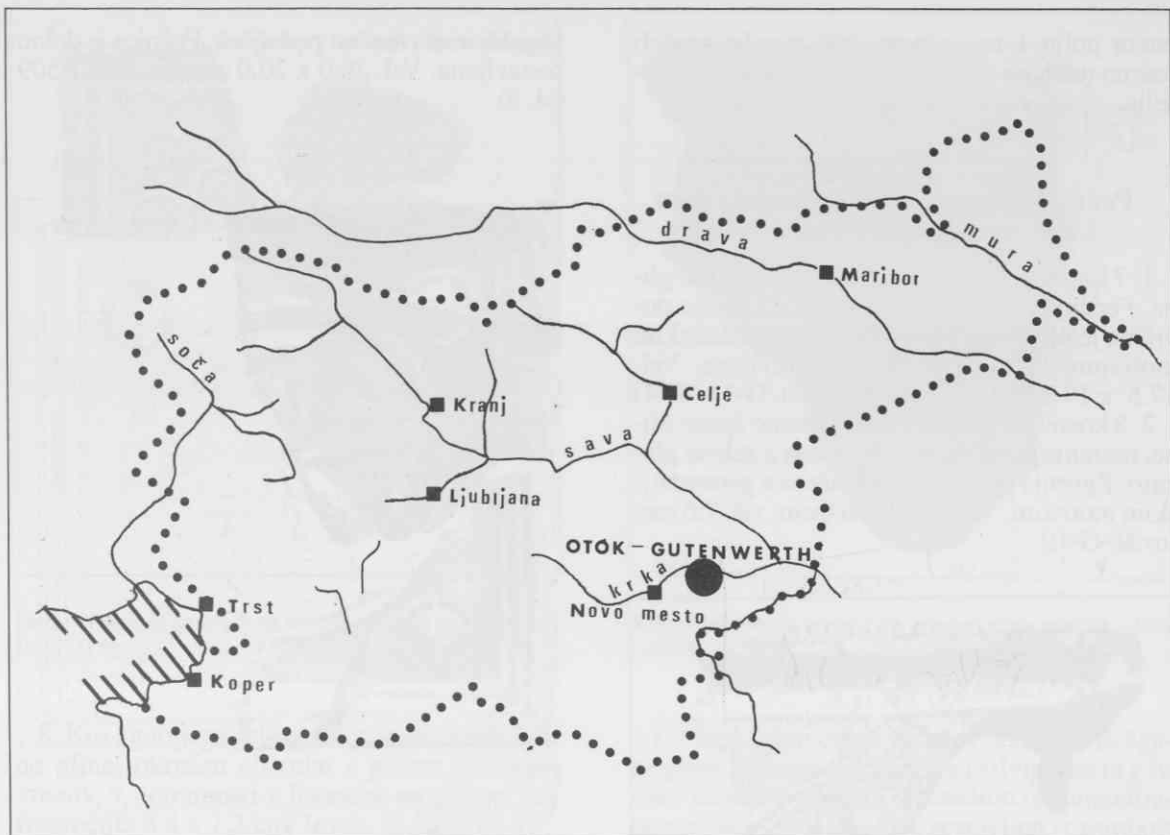
nega muzeja v Ljubljani pričeli leta 1967 na tej površini s poskusnimi kopi, ker so, vzpodbujeni s podatki o legi Gutenwertha,<sup>2</sup> želeli to srednjeveško naselje odkriti in oživiti.

Leta 1967 smo na površini nekdanjega Otoka naredili šest sond, s katerimi smo dobili prve podatke o razprostranjenosti srednjeveškega naselja. V letih 1968–1982 smo prekopali 2.300 m<sup>2</sup> površine, najprej na južnem, nato na srednjem delu in v pokopališki cerkvi sv. Miklavža (pokopališče).

Na vseh raziskanih otoških površinah smo našli 2.500 kovinskih in drugih predmetov ter okoli 11.000 keramičnih odlomkov. Med keramičnimi odlomki so predvsem ostanki najrazličnejših posod (loncev, skled, vrčev), lampic, vretenc za statve, vmes pa so bili tudi ostanki pečnic. Do sedaj je ugotovljenih 26 kosov. Od nekaterih pečnic je najdenih več odlomkov.

Pogled z juga na mesto, kjer je bilo srednjeveško naselje Otok – freisiški Gutenwerth



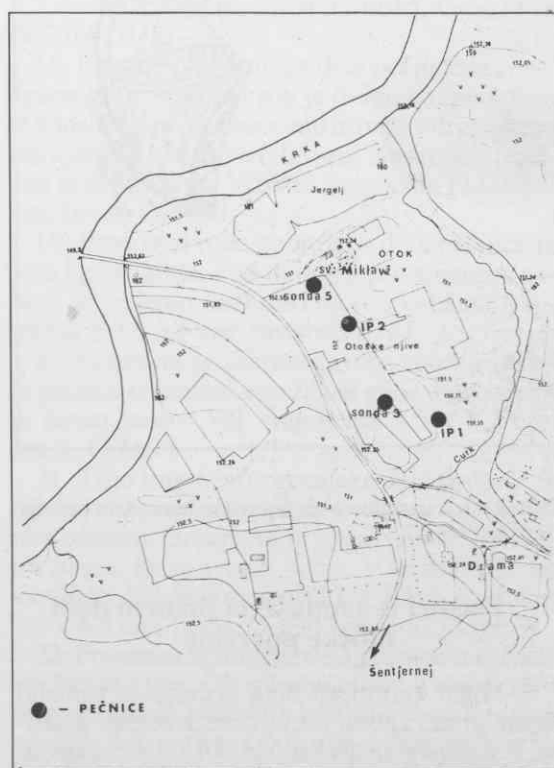


Lega Otoka v zanki reke Krke

Na splošno bi pečnice razdelili glede na mesto, kjer so bile na peči, na obodne, vogalne, obrobne in venčne. Njihova površina je lahko gladka, s preprosto ali bogato reliefno površino. Ornament je navadno reliefen, saj so bile izdelane v modelih. Motivi ornamenta pa so geometrični, rastlinski, zoomorfni, antropomorfni ali pa sestavljeni iz raznih motivov. Površine pečnic so iz žgane zglajene gline, nekatere so prevlečene z glazuro. To opredeljevanje ni vezano le na pečnice gutenwerškega naselja, temveč velja za srednjeveške pečnice na splošno. Za nekatere kose gutenwerških pečnic se ni dalo ugotoviti, kateri vrsti pripadajo, ker so fragmenti premajhni ali celo deli neznačilnih površin. Cele nepoškodovane pečnice nismo našli nobene, kar je razumljivo, saj je bilo naselje nasilno porušeno.

Pri podrobnem opredeljevanju posameznih kosov smo ugotovili, da so bili deli nekaterih pečnic raztreseni na širši površini, npr. kosi pečnice na kv. 525 in kv. 536 na izkopnem polju 2 (inv.št. G-6617 in G-7054), ali fragmenti pečnice na kv. 545 in kv. 556 na istem izkopnem polju (inv. št. G-6942 in G-8255). Večina pečnic je iz žgane glajene gline, le dva kosa sta prevlečena z glazuro na zunanji strani, pri enem pa je glazura na notranji strani.

Pečnice gutenwerškega naselja bomo opisali glede na mesto najdbe, saj jih bomo tako najlažje opredelili.



Površina otoka z vnesenimi mesti najdenih pečnic

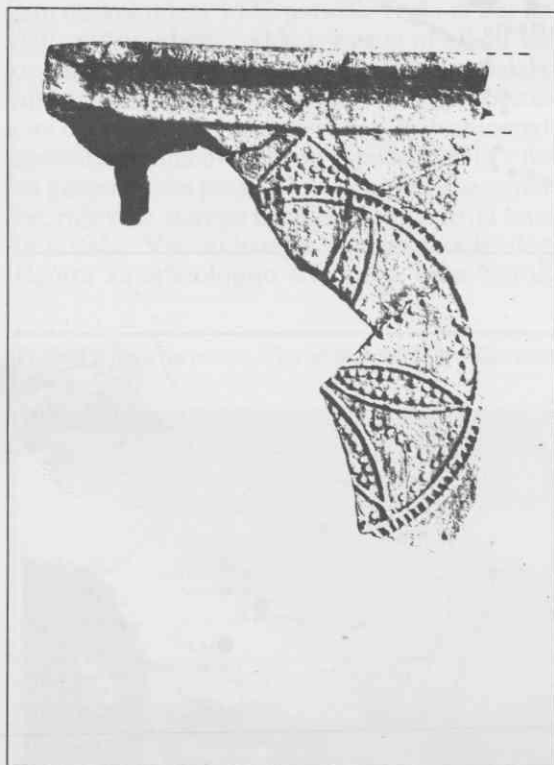
Fragmenti petih pečnic so bili v sondah izkopani v letu 1967, ostanki štirih pečnic na izko-

pnem polju 1 na južnem delu naselja in deli osemnajstih na izkopnem polju 2 na sredini naselja.

### Pečnici iz sonde 1 na srednjem delu otoške površine

1. 7 kosov pečnice iz svetlo rumeno žgane glin. Pečnica je ob robu profilirana, zgornja površina je okrašena z geometrijskim-rastlinskim motivom. Pečnica je delno sestavljena. Vel. 17.5 x 19.1 cm; viš. 8.1 cm; Inv.št. G-18 (sl. 4)

2. 8 kosov pečnice iz svetlo rumeno žgane glin, notranja površina je prevlečena z zeleno glazuro. Zgornja površina je okrašena z geometrijskim motivom. Vel. 14.6 x 16.0 cm; viš. 7.6 cm; Inv.št. G-19



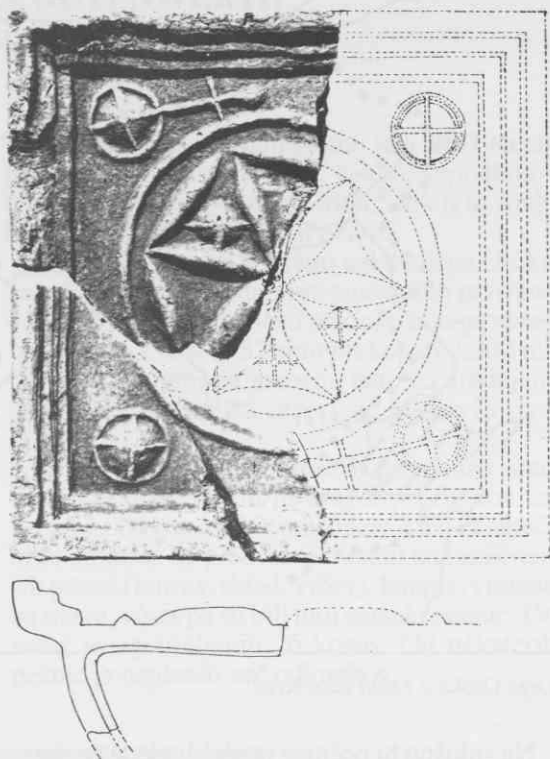
Del pečnice iz sonde 1 na jugovzhodnem delu naselja (inv. št. G-18)

### Pečnici iz sonde 3 na južnem delu otoške površine

3. Vogal zgornjega dela pečnice iz rumeno žgane glin, zgoraj prevlečene z zeleno glazuro. V vogalu je srčast list. Vel. 9.4 x 3.4 cm; Inv.št. G-491

4. Dva fragmenta zgornjega dela pečnice iz rdečkasto žgane glin. Zgornji del je ob robu profiliran, v sredini je krog s šestlistno rozeto. V vogalih so krogi s križem, dva ležeča v nasprotnih

vogalih imata mečast podaljšek. Pečnica je delno sestavljena. Vel. 20.0 x 20.0 cm; Inv. št. G-509 (sl. 5)



Deli pečnice iz sonde 3 na jugozahodnem delu naselja (inv. št. G-509)

### Pečnica iz sonde 5 na severnem delu otoške površine

5. Fragmenti zgornjega dela pečnice iz rumenkasto žgane glin. Zunanji rob zgornjega dela je profiliran in v notranjosti okrašen z rastlinsko-geometrijskim ornamentom trikotnikov in volut. Pečnica je delno sestavljena. Vel. okoli 22.5 x 20.0 cm; viš. 2.5 cm; Inv.št. G-718 (sl. 6)

### Pečnice z izkopnega polja ob južnem robu otoške površine

6. Kos zgornjega dela pečnice iz rjavkasto žgane glin, okrašen z mrežastim ornamentom. Vel. fragmenta 3.4 x 3.7 cm; Inv.št. G-3516

7. Kos zgornjega dela pečnice iz rdečkasto-rumeno žgane glin, okrašen z geometrijskim ornamentom. Vel. fragmenta 6.5 x 4.6 cm; Inv.št. G-3773



Deli pečnice iz sonde 5 na severnem delu naselja (inv. št. G-718)

8. Kos zgornjega dela pečnice iz rdečkasto žgane gline, okrašen ob robu s pasom poševnih vrezov, v notranjosti z listastim motivom. Vel. fragmenta 8.4 x 7.2 cm; Inv.št. G-5856 (sl.7)

9. Fragment zgornjega dela pečnice iz rumenkasto žgane gline, okrašene z rastlinsko-geometrijskim ornamentom. Vel. fragmenta 12.3 x 5.3 cm; Inv.št. G-5362

### Pečnice z izkopnega polja na osrednjem delu otoške površine

10. Dva fragmenta noge pečnice iz svetlo rjavo žgane gline. Vel. zlepljenih fragmentov 16.5 x 8.4 cm; Inv.št. G-6010

11. Štirje fragmenti noge pečnice iz rjavo žgane gline. Vel. fragmentov 7.2 x 7.1; 7.2 x 7.1; 7.7 x 6.1 in 6.5 x 4.0 cm; Inv.št. G-6117

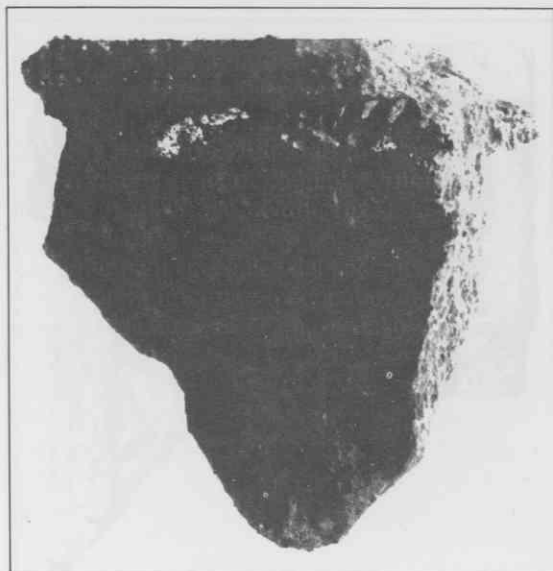
12. Dva fragmenta spodnjega dela pečnice iz svetlo rjavo žgane gline. Vel. fragmentov 5.1 x 3.8 in 4.5 x 3.3 cm; Inv.št. G-6119

13. Kos zgornjega dela pečnice iz svetlo rjavo žgane gline z geometrijsko-rastlinskim ornamentom. Vel. fragmenta 5.2 x 4.6 cm; Inv.št. G-6130

14. Fragment zgornjega dela pečnice iz rjavkasto žgane gline, okrašene z geometrijskim ornamentom. Vel. fragmenta 6.3 x 5.9 cm; Inv.št. G-6317

15. Fragment vogala zgornjega dela pečnice iz rdečkasto žgane gline, z delom geometrijskega ornamenta. Vel. fragmenta 6.5 x 3.7 cm; Inv.št. G-6554

16. Fragment spodnjega dela pečnice iz rjavkasto žgane gline. Vel. fragmenta 6.2 x 5.0 cm; Inv.št. G-6555



Vogal pečnice iz izkopa ob južnem robu naselja – IP 1 (inv. št. G-5856)

17. Šest fragmentov pečnice iz rjavkasto žgane gline. Zgornji rob pečnice je dvignjen in s široko kaneluro prehaja v osrednjo ornamentirano površino. Ornament je sestavljen iz rombov, razdeljenih v devet mrežastih polj. Pečnica je delno sestavljena. Velikost fragmentov od 7.3 x 5.3 do 4.5 x 2.4 cm; Inv.št. G-6615, G-6617 in G-7054 (sl. 8)

18. Fragment zgornjega dela pečnice iz rjavo žgane gline. Zunanji rob je dvignjen, pod njim je kanelura s po dvema v eno in nato v drugo stran obrnjenima kratkima rebroma. Na srednji površini je dvojni krog. Velikost fragmenta 11.0 x 6.0 cm; Inv.št. G-6760

19. Fragment roba zgornjega dela pečnice iz sivo žgane gline. Pod dvignjenim zunanjim robom je verjetno rastlinski motiv. Velikost fragmenta 5.3 x 3.5 cm; Inv.št. G-6761

20. Fragment profiliranega roba zgornjega dela pečnice iz rumenkasto žgane gline. Pod robom je listast motiv. Vel. fragmenta 5.5 x 4.2 cm; Inv.št. G-6674

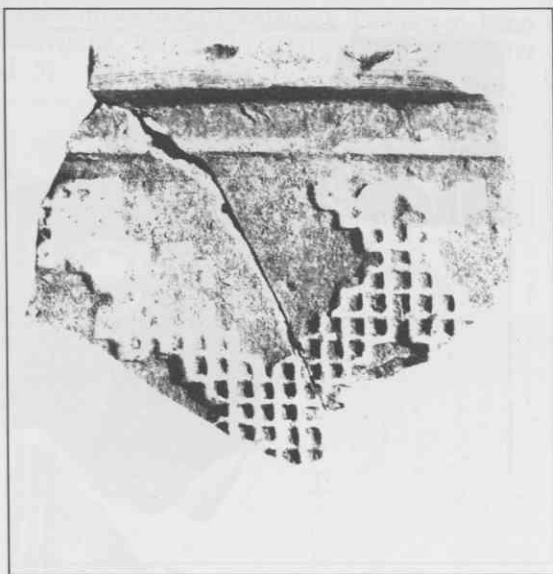
21. Trije fragmenti zgornjega dela pečnice iz rjavkasto žgane gline. Rob je obdan s polkrožnim rebrom. Ornament je sestavljen iz mrežastih pasov, ki so tvorili večje, v sredini prazne kvadrate. Vel. fragmentov 8.6 x 7.5; 5.3 x 5.4 in 7.0 x 4.8 cm; Inv.št. G-6942 in G-8255 (sl. 9)

22. Fragment zgornjega dela pečnice iz rjavkasto žgane gline. Ob robu je motiv v desno in v levo obrnjenih poševnih kratkih reber, v notranjosti je del motiva ptičjih glav z dolgimi kljuni. Vel. fragmenta 7.5 x 5.6 cm; Inv.št. G-6961 (sl. 10)

23. Fragment zgornjega dela pečnice iz rumenkasto žgane gline, prevlečene na zunanji strani z zeleno glazuro, okrašena s pasovi nekoliko



Vogal pečnice iz izkopa na sredini naselja – IP 2 (inv. št. G-6617)



Rob pečnice iz izkopa na sredini naselja – IP 2 (inv. št. G-6942)

dvignjenega mrežastega motiva, ki je obdajal prazna polja. Vel. fragmenta 4.4 x 4.1 cm; Inv.št. G-7055

24. Fragment zgornjega dela pečnice iz rumenkasto žgane gline. Okrašena je s pasovi dvignjenega mrežastega motiva, ki je obdajal prazna polja. Vel. fragmenta 5.2 x 4.8 cm; Inv.št. G-7166

25. Fragment vogala zgornjega dela pečnice iz rjavkasto žgane gline. Rob je dvignjen, pod njim kanelura z rebri obrnjenimi po dve v desno in po dve v levo stran. Ob robo loči rebro od srednjega dela z rastlinskim motivom. Vel. fragmenta 7.5 x 5.2 cm; Inv.št. G-7563 (sl. 11).

26. Fragment vogala zgornjega dela pečnice iz rdečkasto žgane gline. Sredina je okrašena z motivom nepravilnih kvadratov in podolgovatih izboklin. Vel. fragmenta 6.8 x 6.8 cm; Inv.št. 8060 (sl. 11).

Pečnice iz Otoka – Gutenwertha smo našli v ostankih spodnjih delov ali nog pečnic, delih vogalov zgornjih ornamentiranih plošč (sl. 8, 11 in 12) delih robov zgornjih plošč (sl. 7 in 9) in v kosih zgornjih ornamentiranih plošč (sl. 10). Razen teh je tudi več kosov ene pečnice (sl. 4, 5 in 6). Te smo lahko delno sestavili.

Zvečine so fragmenti deli žganih neglaziranih pečnic. Zeleno prevleko – glazuro imata le dva kosa različnih pečnic. Ostanke sivkaste glazure so tudi na notranji strani pravokotne noge pečnice.

Zgornje plošče so okrašene z geometričnimi motivi: z rozetami, v krogu obdanimi s stoječimi trikotniki (sl. 4), z rozetami v krogu (sl. 5), z mrežasto izpolnjenimi na konico postavljenimi kvadrati (sl. 8), z mrežastimi pasovi (sl. 9),

z motivom »smrekove vejice« (sl. 7) ali s širokimi kvadratastimi bradavicami (sl. 12). Na fragmentih pa so tudi ostanki rastlinskih motivov, npr. lista (sl. 11).

Posebno skrbno je okrašena zgornja plošča pečnice na sliki 6. Ornament je sestavljen iz trikotnikov in v razne smeri obrnjenih volut, ki v celoti prekrivajo površino pečnice. Na delu vogala pečnice na sliki 10 pa je motiv, ki bi ga morda lahko opredelili kot figuralno-živalskega, saj kaže, da gre za ptičje glave z dolgimi kljuni.

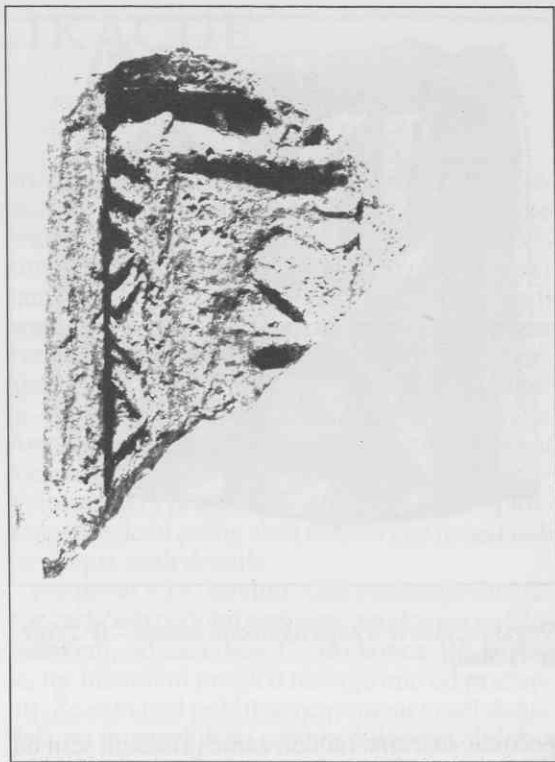
Med trenutno znanimi pečnicami na Slovenskem nimamo neposrednih primerjav za otoške. Morda so to le nekatere prvine pri okraševanju zgornje površine in pri izbiri motivov, npr. šesterolistne rozete v sredini pečnice,<sup>3</sup> ki bi jo lahko primerjali z rozeto s pečnice s celjskega gradu<sup>4</sup> in del lista na pečnici na sliki 11, ki bi ga lahko enačili z listi pečnice s celjskega gradu ali z gradu Slovenske Konjice.<sup>5</sup> Vitice, polkrogi, stoječi ali viseči trikotniki, krogi in pike pa so tiste prvine, ki jih najdemo različno sestavljene tudi na drugih srednjeveških pečnicah.

Prve pečnice so se v srednjeevropskem prostoru pojavile v 14. stoletju. Okrašene so bile z raznimi prizori iz viteškega življenja. Trenutno je težje reči, ali gre pri številnih fragmentih pečnic iz tega časa (Otok pri Dobravi – Gutenwerth, Celjski grad, Konjiški grad itd) za odtise iz importiranih modelov ali matric, za prevzemanje tujih predlog ali za domače modele.<sup>6</sup> Pri otoških pečnicah je celo težje predvideti, kakšnim pečem so pripadale, saj so nekateri kosi premajhni.

Pečnice freisinškega Gutenwertha bi časovno opredelili predvsem glede na mesto, kjer so bile najdene, saj imamo na tem najdišču dobro opredeljene časovne horizonte.



Del pečnice s ptičjimi glavami iz izkopa na sredini naselja – IP 2 (inv. št. G-6962)



Vogal pečnice z listom iz izkopa na sredini naselja – IP 2 (inv. št. G-7563)

V horizontu stanovanjskih jam, lesenih stavb in stavb iz lesenih brun na izkopnem polju na osrednjem delu naselja nismo našli nobenih fragmentov pečnic, kar je razumljivo, saj jih opredeljujemo v čas od 10. do 13. stoletja. V horizontu prve faze kamnitih stavb iz 13.–14. stoletja smo našli ostanke spodnjih delov in kose ornamentiranih zgornjih plošč (npr. sl. 10 in 12). Ostanke pečnic iz tega horizonta pa zaradi načina izdelave in ornamentacije sodijo v konec 14. stoletja. V horizontu druge faze kamnitih stavb iz 14.–15. stoletja so fragmenti ornamentiranih zgornjih plošč (npr. sl. 9). V ta horizont bi morali prisoditi tudi fragment, prevlečen z zeleno glazuro, ki je ležal nad tem horizontom, kamor je prišel s prekopavanjem zemlje.

Na izkopnem polju ob južnem delu naselja je mejnik za časovno opredeljevanje romanska cerkev, porušena v 13. stoletju. Tu smo našli fragmente ornamentirane zgornje plošče, fragment vogala in fragment roba pečnice (npr. sl. 7). Vsi ti fragmenti so bili v sloju nad ruševinami cerkve in jih zato opredeljujemo v začetek 15. stoletja.

Fragmente najlepših otoških pečnic smo našli v sondah, izkopanih v letu 1967. V sondi 1 na osrednjem delu otoške površine so bili fragmenti dveh pečnic (npr. sl. 5). Obe pečnici moramo obravnavati v okviru najdb z izkopnega polja 2, ker smo sondo 1 razširili v to izkopno polje. Pečnici sta bili v zgornjih plasteh sonde,

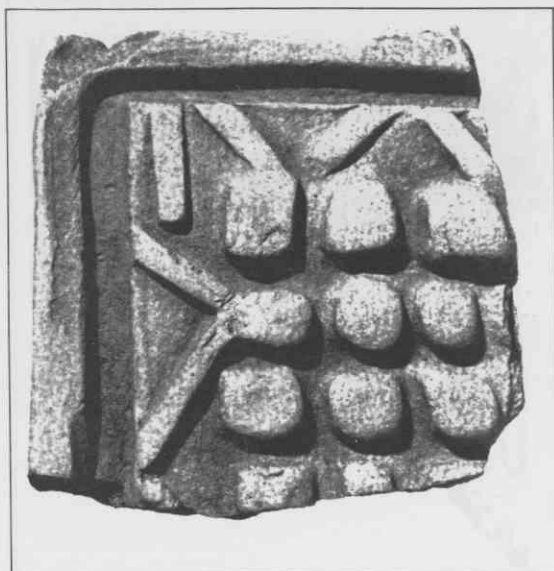
kar kaže, da pripadata najdbam horizonta kamnitih stavb iz 14.–15. stoletja. Za fragmente obeh pečnic iz sonde 3 ob južnem delu in sonde 5 ob severnem delu otoške površine nimamo zanesljivega časovnega mejnika. Postavimo pa ju lahko prav tako v čas 14.–15. stoletja, kakor druge pečnice, ki so vezane na časovno dobro opredeljene stavbne horizonte (sl. 5 in 6).

Pri pregledu mesta najdb posameznih fragmentov pečnic (risba 2) smo lahko ugotovili, da so le-ti razmetani po vsej površini Otoka od južnega roba naselja do cerkve sv. Miklavža na severu. Manj jih je na južnem robu (7 kosov) in na severu (1 kos), več pa na osrednjem delu (18 kosov), kar je razumljivo glede na značaj naselja. Stanovanjski del naselja je bil ob glavni cesti, ki je vodila od juga proti severu skozi celo naselje. Tu je bilo tudi drugače največ najdb.

Fragmente pečnic smo našli v zgornjih plasteh izkopanih površin in smo jih opredelili v horizont kamnitih zidanih stavb iz konca 14. in 15. stoletja.

Otoške pečnice so pomembne kot pričevanje o življenju v tem srednjeveškem naselju v času, ko je naselje živelo kot freisinški trg Gutenwerth. Kažejo na izenačenost tega naselja z drugimi srednjeveškimi mesti, o katerih imamo več podatkov in dokazov.

Pečnice iz freisinškega Gutenwertha bi bilo treba primerjati s tistimi iz drugih freisinških gospostev, kajti zanimivo bi bilo vedeti ali so bile



Vogal pečnice iz izkopa na sredini naselja – IP 2 (inv. št. G-8060)

pečnice, oziroma modeli zanje prineseni sem od drugod ali so izdelki domačih delavnic. O obstoju takih delavnic na Otoku za sedaj še nimamo

dokazov, dopuščamo pa možnost njihovega obstoja.

Vse do takrat, ko bomo lahko z zanesljivostjo pritrdili eni ali drugi domnevi, pa obravnavajmo pečnice z Gutenwertha kot dragocen prispevek k materialni kulturi konca 14. in 15. stoletja na slovenskih tleh.

#### OPOMBE IN LITERATURA

1. F. Gestrin, Freisinški trg Otok (Gutenwerth), Zgodovinski časopis 26, 1972, 33 ss; V. Šribar, Freisinški trg Otok (Gutenwerth), Zgodovinski časopis 26, 1972, 255 ss; V. Šribar, K problemu urbanistične zasnove Otoka pri Dobravi – freisinškega Gutenwertha, Loški razgledi 22, 1975. – 2. F. Gestrin, Freisinški trg Otok (Gutenwerth), Zgodovinski časopis 26, 1972, 33 ss. – 3. T. Bregant, Pečnice s starega gradu Celje, Razstavni katalog Galerija Labirint Ljubljana, Ljubljana–Celje 1984, pečnica 21. – 4. L.c., pečnica 20. – 5. I. Stopar, Renesancne pečnice s celjskega območja, Varstvo spomenikov, 1977, sl. 3. – 6. T. Bregant, Pečnice s starega gradu Celje, razstavni katalog, Galerija Labirint Ljubljana, Ljubljana–Celje 1984; V. Šribar, V. Stare, T. Bregant, Časovno opredeljena srednjeveška keramika, Slovenski etnograf 15/16, 1975, 45 ss; I. Stopar, Renesancne pečnice s celjskega območja, Varstvo spomenikov, 1977, 63 ss.

