

UMETNOSTNI ZNAČAJ SLOVENSKEGA ŠTAJERJA

IN KULTURNO SREDIŠČE V MARIBORU

FRANCE STELE

Po svojem zemljepisnem značaju Slovenija ni enotno ozemlje. Prstan Evrope, kakor jo je v podobi Ilirije lepo imenoval Val Vodnik, veže in ločuje cele svetove na evropski celini. Veže jih, ker preko nje vodijo in se tu zbirajo stara pota ljudstev iz otožnega vzhoda in hladnega severa v deželo sonca Italijo. Ločuje jih, ker preko nje poteka meja med dvema odločno različnima pokrajinskima značajema, srednjeevropsko alpskim in sredozemsko in balkansko kraškimi. Alpe in Kras, podnebno mila jadranska obala in panonsko ogrska ravnina so združene in ločene po nji. Naša domovina se na severu naslanja na visoka gorovja, odpira pa se proti vzhodu in zapadu prostornim ravninam nasproti. V notranjosti je zemljepisno razkosana na več kolikor toliko zaokroženih enot, na katere se je skozi stoletja opirala njena upravna razdelitev. Svoje naravno jedro pa ima v zemljepisno trdnostno ograjeni Kranjski. Kot narod mejimo na troje izrazitih človeških ras, romansko, germansko in madjarsko-mongolsko, ter se le proti jugu in jugovzhodu prelivamo v neprekinjeno enoto s Slovanstvom, katerega jugozapadna predstraža smo, naša zemlja pa njegova naravna trdnjava. Prodirali smo iz nje, kadar nam je ukazoval čas, pa se zopet umikali vanjo za varne grebene svojega goratega sveta. Značaj slovenskih ljudi pa tudi njih življenjski način, kultura in umetnost v takem položaju ne morejo biti enotni. Zgodovinski razvoj slovenskega ozemlja in raznoliki značaj našega ljudstva ter njegove govornice jasno zrcali zemljepisno razkosanost, in veliko naporov je bilo treba od 16. stol. sem, da smo po ti zemljepisni razkosanosti danega Kranjca, Korošca, Štajerca, Belokranjca, Prekmurca in Kraševca premagali v sebi in se zavedeli Slovenca.

Iz čuta za to višjo enoto je rasla naša slovenska zavednost, nanjo oprt pa osrednji razvoj Ljubljane kot kulturnega, političnega in narodnega središča. Svoj prvi višek je osrednja vloga Ljubljane v našem življenju dosegla v dobi katoliške obnove, v kulturnem baroku, drugi višek pa v najnovejšem času kot polnovredno narodno središče Slovencev.

Radi posebnega položaja v celoti Slovenije Slovenski Štajer ni nikdar popolnoma podlegel Ljubljani, čeprav sam ni imel samostojnega središča, dokler si ga ni ustvaril v zadnjih desetletjih v Mariboru. Upravno središče za Štajersko, nemški Gradec, ki se je od 16. stol. dalje razvijalo v nič manj od Ljubljane važno oporišče kulture in umetnosti, je vrglo svojo senco na Slovenski Štajer. Čeprav so ga obsežna, skoraj do Drave segajoča, ljubljanski škofiji podložna cerkveno upravna področja v enem delu tesno vezala na Ljubljano, se je pokazalo; da je zemljepisna ločitev po težko prehodnih grebenih Karavank in Kamniško-Savinjskih planin še močnejša od nje. Ta ločnica, ki je ublažena šele na južnem koncu, povzroča, da se je vpliv ljubljanskega kulturnega središča vršil predvsem v južnem pasu, kjer se je opiral na Savo in široki tok ljubljanskih vplivov, prodirajočih proti vzhodu na Hrvaško do Zagreba. Posledica te do no-

vejšega časa tako nepremagljive ločnice med jedrom Slovenije in Slovenskim Štajerjem je tudi dejstvo, da ljubljanski tok ni mogel odriniti graškega, da ne bi prodril do Save. Tako v baroku kakor v novejši dobi graški vpliv na vsem štajerskem ozemlju prevladuje in se v južnem delu srečuje z ljubljanskim. Črto, do katere segajo ljubljanski vplivi, je mogoče potegniti približno od Solčave do Rogatec. Ima pa edino ta pomen, da lahko rečemo, da so severno od nje ljubljanski umetnostni vplivi zelo slabotni, dočim je graški tok v južni polovici vsaj enako močan kakor ljubljanski.

Toda če hočemo prav razumeti umetnostni značaj Slovenskega Štajerja, ne smemo prezreti še dveh drugih činiteljev, zemljepisnega, ki ga predstavlja Dravska dolina, in cerkveno upravnega.

Dravska dolina veže Slovenski Štajer s Koroško daleč proti zapadu do Tirolske in omogočuje pot tudi kulturnim vplivom okrog gorske pregrade, ki ločuje Kranjsko in južno Štajersko, prav do doline Save.

Cerkveno upravno pa se pomembnost zgodovinskih dejstev za razvoj kulture v Slovenskem Štajerju veže na zgodovinsko rzsodbo l. 811., ko je cesar Karel Veliki določil Dravo za mejo cerkveno upravnim ozemljem oglejskega patriarhata in solnograške nadškofije. Drugo, za postanek središča v Mariboru odločilno cerkveno upravno dejstvo pa pomeni prenos sedeža lavantinske škofije v Maribor l. 1859. po A. M. Slomšku.

Vsa ta zgodovinska in zemljepisna dejstva se značilno zrcalijo v umetnostnih spomenikih Slovenskega Štajerja.

Vpliv zvez preko Alp na Gorenjsko ob potu, ki je vodil iz Kamnika v Slovenj Gradec, se n. pr. kaže v srednjem veku v freskah v Šmartnem ob Paki, ki jih je izvršil slikar prezbiterija cerkve sv. Janeza ob Bohinjskem jezeru in v freskah furlanskega tipa v Šmohorju pri Sp. Doliču. Značilen spomenik za zgodnjo dobo je milostna Marija v Solčavi, iz k. 13. stol., ki po svojem slogu veže Marijo v Krakovem v Ljubljani in Marijo v Lechkirche v Gradcu.

Ločujoča vloga Alp in posredništvo Dravske doline pa se kaže v zgodnjegotski arhitekturi, ko moremo ugotoviti kranjskemu gradivu popolnoma neznan tip cerkve s kvadratičnim svetiščem po vsem Slovenskem Štajerju in opazati, kako prodira pri Loki tudi preko Save na Kranjsko do Svibnega in Tržišča. Za pozno gotiko pa je značilno, da je štajerskemu gradivu neznan za kranjsko-primorsko gradivo značilni tip bogato kamnoseško in slikarsko okrašene podeželske arhitekture.

Vpliv Ljubljane kot baročnega umetnostnega središča se izraža do črte Solčava-Rogatec v zaposlovanju glavnih ljubljanskih baročnih umetnikov, Jelovška, ki je ustvaril svoje največje delo na Sladki gori, Berganta v Savinjski dolini, Metzingerja, ki ima odlično sliko v Rogatecu, L. Layerju v Pišecah in Fr. Robbe na Vranskem in pri Sv. Frančišku. Dve Metzingerjevi oltarni sliki pri Sv. Petru pri Mariboru severno



Severozapadni stolp mariborskega gradu pred 1938.

od Drave pa sta osamljen pojav in razločljivi le iz osebnih zvez župnika J. K. Sitticha, po rodu Celjana.

Gradec pa se je v baročni dobi odlično uveljavil prav do Save. Arhitektura Sladke gore, mariborskega rotovža in gradu ali minoritskega samostana v Ptuju je nerazločljiva iz ljubljanske perspektive. Isto velja za odlična baročna oltarna kiparska dela po mnogih cerkvah ali za večino baročnega slikarstva s pavlinsko skupino in slovenjegraškimi Straussi vred. Eden najpomembnejših umetnostnih spomenikov, slikani strop v celjski grofiji, je razumljiv samo pod graškim vidikom, s freskami v gradu v Brežicah pa si je graška umetniška smer postavila odličen spomenik prav na bregu Save. Tembolj veljajo graški vplivi za vse ozemlje v novejši dobi vse do svetovne vojne, ko je graški arhitekt Pascher v družbi graških podobarskih delavnic naravnost vtisnil pečat južnoštajerski cerkveni umetnosti.

Kako po Dravski dolini prodirajo od zapada vplivi s Koroškega in celo Tirolskega, sledimo n. pr. v našem in tudi štajerskem gradivu popolnoma tuji okrogli cerkvi sv. Janeza pod Mučo, v freskah v Vuzenici, posebno pa v prekrasni renesančni arhitekturi cerkve M. D. v Puščavi. In le po potu s Koroškega, kjer imajo v freskah oktogona pri Gospe Sveti najbližjega sorodnika, po ovinku za ločilnimi Alpami so razločljive freske v cerkvi Marija Gradec pri Laškem iz leta 1526.

Z vplivom Ogleja kot umetnostnega faktorja moramo nedvomno računati v najstarejši dobi cerkvene uprave teh ozemelj, nimamo pa za to do sedaj znanih prič. Smemo pa sem šteti pleteninsko okrašeno ploščo v Slivnici. Pozneje pa kaže v umetnostnem značaju le malo opazna vloga ljubljanske škofije, da je bil domači milje močnejši od teh vplivov, in Hren na Plešivici ni gradil cerkve sv. Uršlje v kranjskem, ampak prav izrazito v lokalnem okusu. Zato tudi Ogleju in njegovim eksponentom ne smemo pripisovati drugačne vloge.

O solnograškem vplivu pa mogočno priča ena najodličnejših umetnin Slovenije, po solnograškem slikarju Konradu Laibu-Pfeningu in sodelavcih poslikani krilni oltar v Ptuju iz srede 15. stoletja.

V povojni dobi se poprej skoraj edino merodajna vloga Gradca polagoma prenaša na Maribor. Značilno in iz naših uvodnih opazovanj o zemljepisnem položaju Slovenskega štajerja dobro razumljivo je, da se novo središče vedno bolj utrjuje kljub prvenstveni, na lepo izročilo oprti vlogi upravno in narodno politično merodajne Ljubljane. Čeprav nas več ne ločijo deželno upravne meje, se vseeno tiho uveljavlja neka razmejitev med območjem danes že mednarodno zrele Ljubljane in območjem mnogo skromnejšega, lokalno pomembnega središča v Mariboru. Po žilavih naporih zadnjih 20 let in po vidnih uspehih smo prepričani, da je velik del graške dediščine sam po sebi pripadel Mariboru in da bo Maribor obdržal svoje kulturno ozemlje, na katerem bo vsa intenzivna delavnost odvisna od njega, pobude pa bo črpala predvsem iz Ljubljane. Prvo kulturno potrditev mariborskega središča pomeni cerkveno kulturno delo od Slomška sem, v umetnostni stroki pa posebno v Napotnikovi dobi. Druga, širša kulturna potrditev pa se uveljavlja v naših dneh, oprta na zgodovinsko društvo, študijsko knjižnico, muzej, arhiv in umetniški klub.

Iz dosedanjih razpravljanj ste že mogli spoznati, da bo po opisanih pogojih zemljepisnega in zgodovinskega značaja pač težko iskati kak zaokrožen slovenjestažerski umetniški značaj. Če to gradivo, kakor je danes razdeljeno po zemljepisni ploskvi te dežele, v celoti pogledamo, opazimo zelo vidne skupine z izrazitimi posebnostmi, v katerih se zopet kaže tudi zemljepisni in upravno zgodovinski značaj Slovenskega štajerja. Take skupine bi bile: Dravska dolina, po kateri prodirajo proti vzhodu koroški in tirolski vplivi; Slovenske gorice, kjer ni mogoče prezreti precejšnje vloge nemške Radgone; Dravsko polje s Pohorjem; Haloze; Mislinjska dolina s Slovenjim Gradcem, ki nas zopet približuje Koroški; Savinjska dolina s Celjem, kjer se najbolj kaže vpliv Ljubljane; Šmarski okraj in Savska dolina.

Toda z vsem tem še vedno nismo prodrli do spoznanja umetnostnega značaja Slovenskega štajerja, ki smo si ga postavili za nalogo. Pestri mozaik štajerske spomeniške posesti je postal le še bolj nepregleden, problem njegovega skupnega značaja le še bolj zamotan.

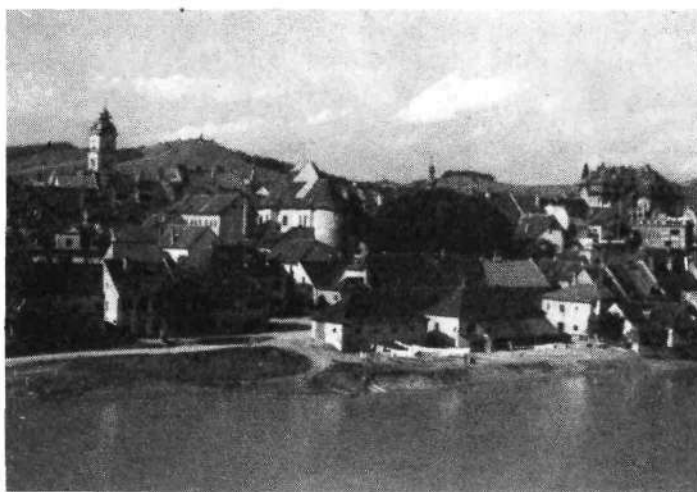
Če se nam ni posrečilo ujeti tega značaja niti z zemljepisno, niti z upravno zgodovinsko analizo danih pogojev, se moramo nazadnje vprašati: V čem pa naj se sploh kaže ta značaj? Mogoče pa ga sploh ni in bi Slovenski štajer tako predstavljal za naš problem

samo mozaik raznih zemljepisno razdeljenih in lokalno pogojenih značajev.

Prezreti namreč ne smemo, da umetnostni značaj kake dežele ni samo mehanična posledica zemljepisnih in upravno političnih pogojev, ampak v glavnem produkt tako ali drugače zemljepisno dane zemlje in ljudi, ki na nji žive. Človek namreč ustvarja kulturo in umetnost, in človek s kulturnimi spomeniki izpopolnjuje dano naravo ter neprestano soustvarja to, kar imenujemo domačijski in po njej tudi umetnostni značaj svoje domovine. Doslej pa o tem človeku, o tem glavnem činitelju na slovenskem Štajerskem še nismo povedali niti besede. Ko sedaj to vprašanje načenjamo, moramo brez sramu in bojazni za naš narodni ugled priznati, da moramo pri značaju umetnostnih spomenikov slovenskega Štajerja računati z dvema narodnostnima sestavinama, z dvema dežel-nima jezikom bi lahko rekli s terminom, ki so ga tako pogosto porabljali v Avstriji, slovenskim in nemškimi. Gola zgodovinska dejstva so, da je že 1300 let Slovenski Štajer po ljudskem elementu slovenski, da pa mu je do postanka jugoslovanske države skozi tisoč let gospodovala nemška gospoda. Da sta v vsem tem dolgem času oba narodnostna elementa sodelovala pri nastajanju umetnostnega značaja te dežele, ni dvoma in prav tako ne more biti dvoma o tem, da je posebni naglas, ki ga čutimo, ko opazujemo umetnostne spomenike na južnem Štajerskem, posledica medsebojnega vplivanja obeh.

Vendar umetnostni značaj, ki nam ga kaže kaka dežela v sedanosti, končno tudi ni samo produkt doslej navedenih činiteljev in človeka, ki ga neprestano soustvarja in spreminja, ampak tudi vse kulturne preteklosti tiste dežele. Podobno prahu, ki se neprestano vlega na razprostrto, prvotno čisto ploskev, se vlegajo plasti spomenikov v zgodovinski zaporednosti kultur na prvotno kulturno deviško zemljo. Mlajše plasti neprestano prekrivajo starejše, ki postajajo zmeraj manj vidne in jih končno, kakor vse, kar živi na zemlji, vsrka vase prst in prerase ruša novega življenja. Od paleolitika, starejše dobe kamna, ki je zapustil pomembne kulturne sledove v Potočki zijalki, do kraljevega spomenika, ki ga postavlja sodobnost na Trgu svobode v Mariboru, se razteza vrtoglavo obsežna doba izpričanega kulturnega življenja Slovenskega Štajerja. Starejše kulturne plasti do nekako 1000 po Kr. je že zdavnaj prerasila ruša ter jih izkopujejo v jamah, gradiščih in grobiščih. Muzeji v Mariboru, Ptujju in Celju hranijo značilne priče te kulturne davnine z rimsko in staroslovensko vred. Tudi prva kulturna plast s Slovenci poseljenega Štajerja, obsegajoča lepo dobo poltisočletja do 11. stol., je že toliko prekrita s poznejšimi, da skozi nje vidimo danes samo še en, zato tem dragocenejši spomenik, s pleteninskim vzorcem okrašeni kamen, ki je vzdignjen v cerkvi v Slivnici pri Mariboru. Ali ga je ustvarilo iz domačega pohorskega marmorja 9., 10. ali še 11. stol., ne vemo. Govori pa častitljiv, starinski, poznejšemu južnoštajerskemu umetnostnemu narečju še tuj jezik, ki je soroden langobardsko - starohrvatskemu umetnostnemu izrazu. »Bože, góspodi milostivi« iz brizinških spomenikov, ki jim je nekako sodoben, častitljivo brni v naših ušesih, ko ga opazujemo..

Drugi slog je romanski 11., 12., in 13. stol. Tudi ta je še močno prekrit s poznejšimi. Njegove spome-



Spomeniško po vojni zaščiteni del starega Maribora

nike znanost sicer lahko točno rekonstruirala, ni pa niti enega, ki bi lahko še služil sedanosti kot estetsko živ pojav. Šele na koncu te dobe, ko romanski slog že privzema nove oblike in prehaja v naslednjo, gotško plast 13., 14., 15. in deloma 16. stol., se pojavi par spomenikov, ki so še danes lepotno živi, arhitektonsko krasna cerkev v Špitaliču in samostanski kor v Studenicah.

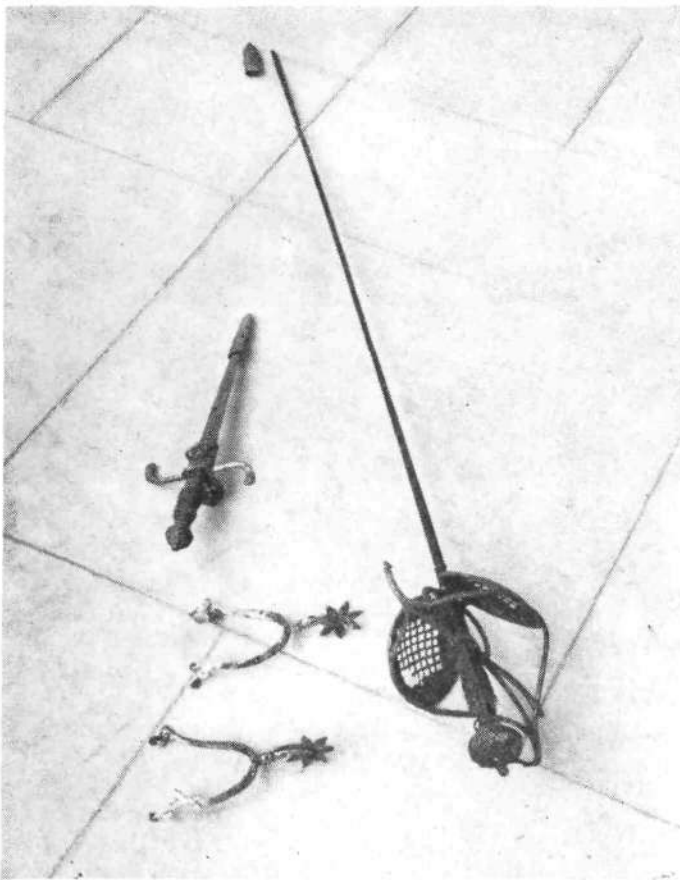
V gotški plasti pa že polje polnovredno umetnostno življenje. Arhitektura, kiparstvo in slikarstvo so nam zapustili spomenike trajne vrednosti. Daleč preko mej Slovenskega Štajerja sega umetnostna pomembnost in izbrana lepota cerkve na Ptujski gori. Polno vrednost imajo stolnica v Mariboru, proštijška cerkev v Ptujju, svetišče cerkve v Ljutomeru, svetišče opatijske cerkve, posebno a odlična kapela žal. M. B. v Celju, cerkev v Konjicah, dominikanski križni hodnik v Ptujju, špitalska cerkev v Slovenjem Gradcu, župna cerkev pri Sv. Lenartu v Slovenskih goricah in premnogo drugih, ki še v polni meri služijo svojemu namenu.

V kiparski stroki je odlično opazen milostni kip v Solčavi iz k. 13. stol., elegantni sv. Jurij v Ptujju, cela skupina kipov na Ptujski gori z mednarodno pomembnim reliefom Marijinega varstva je iz prvih desetletij 15. stol., kakor tudi nji sorodni lepi kipi v Veliki Nedelji. Več lepih kipov žal. M. B., tako zvanih Pietà, po romarskih oltarjih štajerskih cerkva izpopolnjuje to gradivo.

V slikarski vrsti ima največjo slikarsko umetnino sreda 15. stol. Ptuj v krilnem oltarju, ki ga je poslikal s sodelavci salcburški slikar Konrad Laib - Pfening. Med stenskim slikami pa je najpomembnejši pasijon v špitalski cerkvi v Slovenjem Gradcu, ki ga je med 1450.—1460. naslikal v pobožno pobudo vernikom Andrej iz Ottinga.

Renesančna plat, ki v 16. in 17. stol. sledi gotski, je zelo plitva, ker se z njo krije doba verskih homatij v zvezi s protestantizmom. Da je v novem slogu cvetelo nagrobno kiparstvo, nam priča vrsta lepih reliefnih nagrobnikov v Ptujju in drugod.

Stavbarstvo v značilno zapoznelem gotskem okusu zastopata odlična arhitektura cerkve sv. Treh kraljev v Slovenskih goricah iz okr. 1570. ter sv. Rozalija pri št. Juriju ob južni žel. iz 1646. Obe kažeta odločilne vplive renesančnega umetnostnega naziranja.



Orožje iz začetka XVII. stoletja (izkopano 1939. na protestantskem pokopališču pri Belnavi)

Plastiko in slikarstvo najbolje zastopa krilni oltar Mar. oznanjenja in drugi kipi pri Sv. Treh kraljih v Slovenskih goricah. Za ostalo stavbarsko snovanje, ki je za 17. stol. značilno za Štajersko, je značilna s svojo opremo vred cerkev sv. Mihaela nad Laškim iz 1637. Odlični spomenik renesanskega stavbarstva pa kaže v notranjščini izredno bogata cerkev M. B. v Puščavi iz 1672. V slikarstvu nadkriljuje vse ostale spomenike veliki, okr. 1600. poslikani strop v stari grofiji v Celju. Mnogo je ohranjenih t. zv. zlatih, bogato rezljanih oltarjev. Najlepši je sv. Družine pri Sv. Barbari pri Konjicah, odlični so pri Sv. Miklavžu nad Čadramom, pri Sv. Mihaelu nad Laškim, v župni cerkvi v Vitanju, pri M. D. v Puščavi in drugod.

Zelo pomembna je sledeča, *baročna* plast iz k. 17. in 18. stol. Poleg gotike in najnovejše dobe je podobno kot na Kranjskem najvažnejša za umetnostni značaj današnjega Slovenskega Štajerja. Več biserov je dodala štajerski umetnostni posesti: Prekrasno štukirano fasado in refektorij pri minoritih v Ptujju iz k. 17. stol.; stavbarsko odlične gradove Štatenberg, Brežice, Slovensko Bistrico, Dornavo, Ptuj, Hrastovec, Novo Celje, Maribor, kjer arhitekturo do najvišjega razkošja dvigata novomodni štuk in iluzionistično stropno slikarstvo; krasne vrtove, katerih enega hrani Dornava; učinkovito kiparstvo potov trpljenja Gospodovega v Marenbergu, Šmarju in drugod; fantastično lepo notranjščino cerkve sv. Roka pri Šmarju (1738.); čudovito Sladko goro (1753.); prižnice v Slovenjem Gradcu, v Zagorju pri Pištajnu in na Slomškovi Po-

nikvi (1758.); umetnostno pomembno cerkveno zakladnico pri Sv. Frančišku pri Gornjem gradu; stavbo cerkve v Gornjem gradu; bogato notranjščino cerkve v Rušah; notranjščino cerkve sv. Janeza nad Marenbergom; Weissenkircherjeve, Kremser-Schmidtove, Rannacherjeve, Straussove, Mölkove, Flurerjeve, Bergantove, Metzingerjeve, Jelovškove slike; kiparska dela Holzingerja, Kiningerja, Quadria in mnogih drugih. Kratko lahko rečemo, da je baročna doba do dna prežela vso umetnostno kulturo te dežele in ji vtisnila neizbrisni pečat: Stolpi cerkva pri Sv. Lenartu, pri Sv. Trojici v Slov. goricah, pri Sv. Barbari v Halozah in oni, ki okrožajo od Frama do Ruš severovzhodno podnožje Pohorja, so trajno obogatili lepotni izraz stajerske domačije.

Na to dediščino preteklosti je legla že pred našimi očmi ali vsaj pred očmi naših očetov zadnja gostejša plast, ki ustreza v glavnem dobi Napotnikovega škofovanja v Mariboru. S samozavestno roko ustvarjalke novih vrednot je segla pogosto tudi prav brezobzirno po baročni in gotski dediščini. Slabe slikarije Fantoni-Brollove in še mlajših domačih delavnic so se razpredle po stenah pogosto lepotno odličnih notranjščin in zastrle njih pristni zvok; odlična kiparska dela, kakor Quadrijev oltar v Studencih, so bila odstranjena in razni ponarejeni slogi, posebno gotski in romanski, naj bi popravili dozdevne pomanjkljivosti na spomenikih preteklosti. Bujna arhitektonska, kiparska in slikarska delavnost je prepregla vso deželo. Toda žal je le malo takega nastalo, kar vzdrži polno vrednost v sosedstvu spomenikov starih kulturnih dob. V slikarstvu nimamo sploh nič resne omembe vrednega. V kiparski stroki je polnovreden le glavni oltar stolnice v Mariboru. V stavbarstvu imamo samo eno vsestransko, več kot provincialno pomembno in zrelo delo, frančiškanski samostan in cerkev v Mariboru z njeno slikarjo in opremo. Vse je zasnoval dunajski arhitekt Rihard Jordan (1892.—1900.). Isti je projektiral, čeprav ne tako posrečeno, cerkev v Vojniku (1896. do 1899.). Največ je gradil Gradčan Hans Pascher. Najpomembnejša med njegovimi deli je bazilika v Rajhenburgu (1908.—1914.). Dunajčan baron Ferstel ml. je projektiral mestno hišo v Ptujju. Večina ostalega pa spada v okvir malopomembne, pogosto prebahaške modne arhitekture po vzorcu Gradca in Dunaja.

Od l. 1918. dalje prvič v zgodovini Slovenskega Štajerja Slovenci sami, po svojem okusu, znanju in volji predemo preko vseh dosedanjih najnovejšo plast kulture in umetnosti v tej deželi. O nji bo sodila že zgodovina. Njena oporišča so v Ljubljani in Mariboru. Videli smo že in pokazali tudi, zakaj je verjetno, da je za polnovreden kulturni razvoj Slovenskega Štajerja nujno potrebno po naravni konstelaciji dano pomožno središče v Mariboru.

S tem smo označili vse činitelje, ki so povzročili tak umetnostni značaj kakor ga kaže Slovenski Štajer v sodobnosti. Videli smo, da so to predvsem zemljepisni, upravno politični in kulturno zgodovinski pogoji, katere vse veže v enoto najvažnejši med vsemi činitelji, človek. Zemlja, okus prebivalstva in vse kulturne plasti od 11. stol. dalje se izražajo v umetnostnem značaju Slovenskega Štajerja. Ta značaj vsebuje tudi vse, kar radi imenujemo svojo domačijo. Ta pa je končno bolj v naših dušah kakor v vidnih oblikah

zemlje in kulturnih spomenikov. Tisto čustvo, s katerim so naši predniki 1300 let nalagali plast na plast sledove svojega življenja in vsakokratno celoto dopolnjevali novim časom ustrezno, se budi v nas, ko svojo domovino opazujemo in doživljamo. Predvsem lahko ugotovimo, da je umetnostni značaj Slovenskega Štajerja bolj dvojezičen kakor n. pr. kranjski; da je bolj srednjeevropski kakor značaj proti severu zaprte Kranjske, da je v baroku in v gotski dobi bolj romarski, širše družaben kakor vaško lokalni in intimnejši

kranjski, predvsem pa manj italijanski kot t. zv. ljubljanski; zato pa je značilno bavarsko-avstrijsko baročen in nazadnje v primeri s kranjskim celo rahlo gosposki, kar ga dela ostalim Slovincem kar nekam tujeja. Če pa se dvignemo nad prirojeno nam ozko provincialnost polpreteklosti, bomo priznali, da je umetnostni značaj Slovenskega Štajerja logična posledica njegovega zemljepisnega in zgodovinskega položaja in v vsakem oziru polno vredna sestavina kulturne Slovenije.

RIMSKI NAPISI V MARIBORU

DR. BALDUIN SARIA

Antični itinerarji (seznami rimskih cest, postajališč in njih razdaljav) ne poznajo nobene rimske ceste, ki bi se odcepila od ceste Celeia—Poetovia proti severu in vodila nekako preko današnjega Maribora proti Flaviji Solvi (pri današnjem Leibnizu). Vendar pa je morala obstajati taka cesta, ki je zvezala obe vzhodno-noriški mesti Celeio in Flavijo Solvo. Ali se je ta cesta ločila severno od Slovenske Bistrice od itinerarne ceste Celeia—Poetovia in potem vodila v smeri današnje državne ceste proti Mariboru, ali se je oddvojila vzhodneje od nje pri Šikoli - Stražgojnci in potem šla preko Podove, Brezule, Rač, kjer imamo povsod mnogoštevilne rimske najdbe (naselbine in grobovi), še ne vemo točno. Gotovo je samo to, da je bila najbolj ugodna prehodna točka čez Dravo, katere se je posluževal tudi že predzgodovinski promet, blizu Maribora. Tu ob prehodu čez reko se je že zgodaj razvila neka naselbina. Zlasti novejšje najdbe so nam jasno dokazale, da je bilo to ozemlje že v prazgodovinski dobi relativno dobro naseljeno. V samem Mariboru imamo n. pr. veliko zgodnjehallstattsko nekropolo s planimi grobovi ob Koroščevi cesti, ki jo je z velikim uspehom raziskoval banovinski arhivar Fr. Baš. Zanimivo bi bilo vedeti, kje se je nahajala naselbina, ki pripada temu pokopališču. Glinaste posode in bronasti predmeti, baje slični onim iz nekropole ob Koroščevi cesti, ki so jih našli na vrtovih za hišami na Aleksandrovi cesti št. 12 in 14 (Kronika I, 298), najbrž niso v zvezi s to naselbino, nego pripadajo prej nekemu drugemu prazgodovinskemu pokopališču. Vsekakor se je tudi naša hallstattska naselbina razvila v zvezi s prehodom čez reko. Nemirni časi, ko so vdrli Kelti, in tik pred rimsko osvojitvijo so vzrok, da si je ljudstvo poiskalo varnejših zatočišč na pobočjih zelenega Pohorja. Močno utrjena Poštela nad Radvanjem se razvije sedaj. Najdbe v tej prazgodovinski trdnjavi segajo do zadnje prehistorične dobe pred vdiranjem Rimljanov, do tzv. La Tèneške dobe. V bližini Poštele imamo tudi grobove. Naselbina ob samem prehodu čez reko, čeravno je bila najbrž večkrat razdejana, se je vendar vedno znova uveljavljala in je obstajala tudi v rimski dobi. To nam dokazujejo razne najdbe rimskega denarja v Mariboru, n. pr. pri gradnji hiše ob Aleksandrovi cesti št. 11 (Maximinus Thrax), na dvorišču državne učiteljske šole v Trubarjevi ulici (Gordianus III) in na Glavnem trgu št. 11 (Maxentius). Jeseni

1931. pa so prišli na dan prvi ostanki neke rimske naselbine pri podiranju hiše št. 23 na Glavnem trgu. Najdbe so zelo skromne: ostanki nekega preprostega zidu brez ometa, kosi rimskih opek, ostanek terrae sigillatae in 3 poznorimski novci iz časa cesarja Konstantina in Teodozija.

Da so rimske najdbe v Mariboru do sedaj le redke, morda ni gol slučaj. Izgleda, da je prehod čez Dravo izgubil v rimski dobi svojo staro važnost. Cesta, ki je tu vodila preko Drave, je bila bolj lokalnega pomena. Velika vojaška cesta, zveza Italije z Donavo, se je izognila srednje- in gornještajerskemu gorovju, podobno kakor bi se mu bila izognila tudi projektirana železniška zveza med Dunajem in Trstom, ki je bila preložena preko Semeringa le na intervencijo nadvojvode Ivana, da ne bi bil Gradec izločen iz velikega prometa. Rimska cesta v Flavijo Solvo ne spada med velike transversalne ceste, zato tudi ni bila omenjena v itinerarjih. Velike prehodne zveze iz Akvileje skozi vzhodne Alpe so šle bolj proti zapadu, preko Viruna-



Sl. 1. »Nutrices« - relief iz Zgor. Brega pri Pljuju