

PREDSTAVLJAMO VAM



INDUSTRIJSKO MONTAŽNO PODJETJE LJUBLJANA

Industrijsko montažno podjetje Ljubljana — IMP. Za to kratico se »skriva« ena najuspešnejših delovnih skupnosti v naši občini in ne nazadnje, IMP se danes ponaša tudi s tem, da ga lahko štejejo v vrh jugoslovanskih delovnih organizacij montažne in spremljajoče dejavnosti. Prava stvar ima poročevalec v takšnih primerih, ko se podjetje izjemno hitro razvija, precej težavno nalogo, da na sorazmerno majhnem prostoru opiše vsa dogajanja. In v takšnih primerih pravijo, da je najbolj začetni na začetku.

Torej, IMP — Industrijsko montažno podjetje Ljubljana, ki šteje danes vključno z učenci v gospodarstvu skoraj 4300 zaposlenih, je nastalo z združitvijo dveh podjetij: »Toplovoda« in »Elektrosignala«. Kaj je pogojilo takratno združitve? V prvi vrsti lahko zapišemo, da sta obe podjetji imeli soroden proizvodni program in da je razvijajočim se tržnim pogojem ustrezalo podjetje z močno tehnološko in gospodarsko sestavo. To je seveda pogojilo tudi ugodnejše možnosti za boljšo organizacijo dela in kar je morda najvažnejše, v večji meri se je lahko uveljavila specializacija v montaži, proizvodnji in v projektiranju. Večja gospodarska moč je omogočila tudi hitrejši razvoj in pospešeno vključevanje in izobraževanje zaposlenih, končni smoter vsega naštetega pa je bila povečana učinkovitost gospodarjenja.

V VRHU MONTAŽNIH PODJETIJ V DRŽAVI

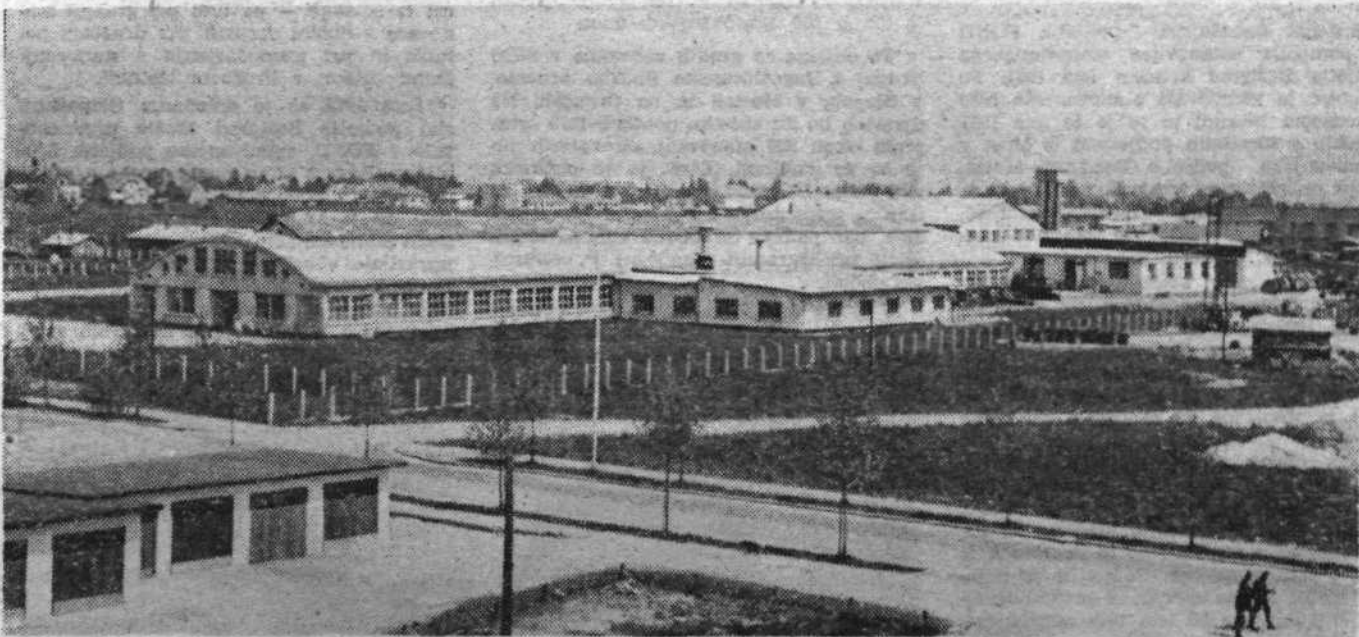
Industrijsko montažno podjetje iz Ljubljane se je tako v zadnjih 20 letih iz majhnega obrtnega podjetja, ki je imelo sprva le lokalni pomen, razvilo v enega najmočnejših montažnih podjetij v naši državi. In če lahko smatramo združitve »Toplovoda« in »Elektrosignala« kot začetek združevalnega procesa, moramo omeniti, še nekatere druge združitve. Tako se je IMP priključilo leta 1966 tudi podjetje »Agroservis« iz Ivančne gorice, zasnova današnje temeljne organizacije združenega dela IMP Ljubljana Ivančna gorica, leta 1973 pa še bivše podjetje »Simplex« iz Idrije, jedro današnje temeljne organizacije združenega dela IMP TIO (Tovarna instalacijske opreme) Idrija.

UVELJAVLJANJE USTAVE V IMP

Vzporedno z združevanjem lahko govorimo tudi o uvajanju ustavnih sprememb, za katere lahko trdimo, da so jih v IMP Ljubljana začeli uvajati zelo zgodaj, oziroma so si predvsem prizadevali, da bi bile te spremembe čim bolj dogmone in premišljene. V začetku leta 1972 so ustanovili komisijo za uvajanje ustavnih dopolnil v delovni organizaciji. Ze takrat je predlog za organizacijo temeljnih organizacij združenega dela obsegal 8 temeljnih organizacij in skupne službe kot delovno skupnost. V obravnavi sta bila dva osnutka samoupravnega sporazuma, prvi februarja 1973 in drugi junija istega leta. Ze prva etapa javne razprave je dala številne predloge, pripombe in dopolnitve. V tej več kot enomesečni javni razpravi so zaposleni sodelovali na zborih delovnih skupnosti, v obratnih delavskih svetih in v aktivih družbenopolitičnih organizacij. Pripombe, predlogi in stališča do posameznih rešitev v samoupravnem sporazumu, so bila nato upoštevana v drugem osnutku. Vse to je seveda pogojilo precejšnje spremembe prvotnega osnutka, zato je šlo dopolnjeno besedilo samoupravnega sporazuma v ponovno javno razpravo in nato na zbor delovnih skupnosti, ki so o sporazumu dokočno odločali. Ko so torej zaposleni v IMP junija 1973 odločili o organiziranju temeljnih organizacij združenega dela, so pri tem imeli jasno predstavo, kakšne spremembe v samoupravnem položaju in v medsebojnih ekonomskih razmerjih s tem sporazumom nastajajo, kakor tudi to, da proces ustanavljanja temeljnih organizacij v IMP še ni končan. Potem ko so v IMP ustanovili temeljne organizacije združenega dela, so konec novembra 1973 izvolili organe upravljanja v TOZD in podjetju, decembra istega leta pa so na zborih temeljnih organizacij sprejeli statute TOZD, statut podjetja in sporazum o medsebojnih razmerjih.

10 TEMELJNIH ORGANIZACIJ ZDRUŽENEGA DELA

Če smo v začetku zapisali, da je Industrijsko montažno podjetje Ljubljana za-



Pogled na proizvodni kompleks ene izmed temeljnih organizacij združenega dela IMP v Vojkovi ulici.

čelo zelo zgodaj uveljavljati ustavna dopolnila, potem lahko to trditev dopolnimo z ugotovitvijo, da je ta delovna skupnost začela ustavna načela tudi izvajati in uredničevati v svoji notranji organizaciji in organizaciji samoupravljanja. Tako nastopa IMP v letu 1974 v popolnoma novi organizacijski sestavi in z bistveno spremenjenimi odnosi v združenem delu v okviru temeljnih organizacij kot tudi s spremenjenimi odnosi med temeljnimi organizacijami združenega dela v okviru podjetja. Temeljne organizacije združenega dela v Industrijskem montažnem podjetju Ljubljana so ob koncu leta 1974 naslednje:

1. Ogrevanje-vodovod-klima — Ljubljana
2. Projekt-montaža-inženiring — Maribor
3. Projekt-montaža — Koper
4. Elektromontaža Ljubljana — ta ima tudi svojo obračunsko enoto v Slovenskih Konjicah
5. Tovarna regulacijskih armatur in aparatov — Ljubljana
6. Tovarna elektronaprav — Ljubljana
7. Livarna — Ivančna gorica
8. Tovarna instalacijske opreme — Idrija
9. Zastopstvo
10. Projektivni biro

PROCES ZDRUŽEVANJA SE NADALJUJE

Kot rečeno, samoupravno organiziranje in združevanje so v IMP vedno pojmovali kot proces, ki se mora nadaljevati in znova dopoljevati. Tako si tudi lahko razlagamo načrte, da bo s 1. januarjem 1975 postala nova temeljna organizacija do sedanjega podjetja »Skip« iz Ljubljane (v tem podjetju so se na referendumu že odločili za pripojitev k IMP, prav te dni pa v IMP na zborih delavcev tudi že odločajo o pripojitvi in nekateri zbori so to odločitev že podprli). TOZD OVK se na pobudo delavcev prihodnje leto deli na dve temeljni organizaciji in sicer TOZD Ogrevanje-vodovod in TOZD Klima. Za pripojitev k IMP pa so se izrekli že tudi delavci Dijaškega doma Domžale, o združevanju pa se dogovarjajo še z nekaterimi drugimi delovnimi organizacijami sorodnih dejavnosti, o čemer je IMP zainteresirani družbenopolitični dejavnikom predložil poseben program razvoja montažne in nekaterih spremljajočih dejavnosti.

IZJEMNO HITRA RAST

Če smo doslej govorili bolj o samoupravni problematiki Industrijskega montažnega podjetja, je prav, da spregovorimo tudi o gospodarskih kazalcih razvoja te delovne skupnosti. Zanje lahko trdimo, da kažejo izjemno hitro rast in napredovanje. Poglejmo nekaj števil: leta 1970 je 2120 zaposlenih ustvarilo 309 milijonov 831 tisoč dinarjev celotnega dohodka in 118 milijonov dinarjev dohodka, leta 1971 je 2306 zaposlenih ustvarilo 428 milijonov 625 tisoč dinarjev celotnega dohodka in 165 milijonov dinarjev dohodka. Leta 1972 se je število zaposlenih povečalo za 200, celotni dohodek pa je dosegel 544 milijonov 683 tisoč dinarjev, leta 1973 je 3000 zaposlenih ustvarilo že 714 milijonov dinarjev celotnega dohodka in 280 milijonov dinarjev dohodka, v prvem polletju leta 1974 je celotni dohodek narasel na 426 milijonov 735 tisoč dinarjev, oziroma do konca leta 1974 bo IMP presegel 100 starih milijard dinarjev celotnega dohodka. Povečevanje celotnega dohodka in dohodka se je odrazilo tudi v zmernem povečevanju osebnih dohodkov zaposlenih. Za primerjavo — leta 1970 so zaposleni v IMP povprečno zaslužili vsak mesec 2052 din, v prvem polletju leta 1974 pa 3000 dinarjev.

STANOVANJE — ENA GLAVNIH NALOG

Predstavitev Industrijskega montažnega podjetja IMP Ljubljana ne bi bila popolna, če ne bi pisali tudi o skrbi za zaposlene. Glavni direktor IMP Ljubljana, Stanko Krumpak je v enem svojih poslovnih poročil zapisal: »V vsem dosedanjem razvoju nam je največjo vrednoto predstavljal delavec. In zato je bila vsa skrb posvečena njemu, njegovim delovnim in življenjskim razmeram. V tem je tudi bistvo uspehov, samo človek-dober delavec je sposoben ustvariti kakovostno delo. Pamet, delo in sloga — to je tisto, kar rodi uspeh in zadovoljstvo.«

In za zaposlene v IMP lahko trdimo, da so zadovoljni. Izhajamo predvsem iz podatkov, da so leta 1971 namenili za nakup stanovanj in za posojila posameznim zaposlenim 6 milijonov 225 tisoč 920 dinarjev, leta 1972 se je ta vsota povzpela že na skoraj 11 milijonov dinarjev in leta 1973 na skoraj 15 milijonov dinarjev. Leta 1974 so se delavci v IMP po široki javni razpravi sporazumeli o solidarnostni akciji za nakup 60 najemnih stanovanj v Ljubljani, Mariboru, Kopru, Ivančni gorici in v Idriji.

REKREACIJA NA DOPUSTU IN OB DELU

V Industrijskem montažnem podjetju Ljubljana, zlasti pa v njegovih temeljnih organizacijah združenega dela se zavedajo pomena dobrega počutja delavcev, ki

za učinkovito delo potrebujejo tudi ustrezno sprostitev v dopustnih dneh. In zato ni slučaj, da ima danes IMP svoje počitniške domove v Fiesi, na Velem Lošnju, na Veliki Planini in na Pohorju in da so vsako leto ti počitniški domovi polno zasedeni. Na pobudo delavcev posameznih temeljnih organizacij pa že snujejo načrte za povečanje zmogljivosti počitniških domov.

Se enega področja udejstvovanja zaposlenih v IMP ne smemo pozabiti — sportne aktivnosti. Sportna rekreacija v tej delovni skupnosti ni ostala zbolj lepa beseda, saj lepi rezultati v številnih sportnih disciplinah — mali nogomet, odbojka, smučanje, kegljanje, streljanje, namizni tenis in šah — kažejo, da so zaposleni v IMP tudi dobri športniki.

DELAVEC — OSNOVA RAZVITEGA SAMOUPRAVLJANJA

Ne nazadnje, v tej delovni skupnosti posvečajo vsi pozornost tudi izobraževanju oz. kadrom. Pa poglejmo kaj o tem pravi glavni direktor, Stanko Krumpak: »Jasno je, da je bila podlaga za uspešno poslovanje ustvarjena v preteklih letih. Sma velika delovna organizacija, ki je sposobna rešiti še tako zapletene tehnične postopke in zato je neizogibna delovna usposobljenost neposrednih proizvajalcev in njihovih delovnih navad in lahko trdimo, da se nam politika preteklih let, ko smo posebno skrb posvečali delovnemu človeku in večanju gospodarske moči celotne delovne skupnosti, bogato obrestuje. Omembe vredna je tudi stabilnost delovnega kolektiva, ki smo jo dosegali tudi v preteklih letih. Mislim, da so k temu v precejšnji meri pripomogle nove ideje, novi izdelki in novi delovni postopki, ki smo jih vpeljali v življenje posameznih organizacijskih enot in to v relativno zelo kratkem času. Skratka, spodbujali smo tiste produkcijske kombinacije (od projektantske do montažne in čiste proizvodne dejavnosti), ki so po smeri in ritmu razvoja najbolj sodobne s potrebami trga in sodobnih tehnoloških dosežkov. Ekonomska logika nas je vodila in nas vodi po sledi tistih dejavnikov in načinov dela, ki obetajo porast našega vključevanja tudi na tržišča drugih držav. In lahko rečem, da je vse to pogojilo uspešnost delovne skupnosti IMP Ljubljana na domačem in na tujem tržišču.«

Tak je torej IMP danes. Delovna skupnost, ki je z delom v razvitem samoupravnem sistemu z njej trdno samorastniško voljo, iz majhnosti zrastle v veliko delovno organizacijo, katere dosedanj razvoj povsem jasno kaže, da bo s samoupravnim sprejetim združevanjem dela in sredstev temeljnih organizacij združenega dela postala še večja, še močnejša in še uspešnejša.

DELOVNA SKUPNOST INDUSTRIJSKEGA MONTAŽNEGA
PODJETJA LJUBLJANA IN NJENE TEMELJNE ORGANIZACIJE
ZDRUŽENEGA DELA ŽELIJO OBČANOM
BEŽIGRADA SREČNO IN USPEŠNO NOVO LETO 1975.