

## Variantne rešitve Dolenjke so v javni razpravi

Dolenjska cesta že dolga leta ostaja na področju prometne ureditve najbolj boleča točka v naši občini. V zadnjih osmih letih je na tej cesti v prometnih nesrečah umrlo več kot 50 ljudi, materialna škoda pa je bila prav gotovo tolikšna, da bi že zdavnaj poplačala ureditev te ceste. Ureditev te vpadnice je tudi v programu izgradnje prometne infrastrukture v Ljubljani v obdobju po letu 1986, kdaj pa bo v resnici urejena, je težko reči. Tudi sedanje delne ureditve namreč ne rešujejo prometne varnosti, saj najnevarnejše točke še vedno ostajajo – to pa so avtobusna postajališča na voziču, številni uvozi in izvozi brez semaforiziranih križišč...

Projektivni atelje je za ureditv Dolenjske ceste pripravil tri možne različice, vendar je eno pravih pripravil takoj izšel iz možnosti za uresničitev. Ostali sta torej dve različici za ureditev Dolenjske od Karlovskega mostu do priključka južne obvoznice. Pri pripravi obeh lokacijskih načrtov je Projektivni atelje upošteval dejstvo, da dograditev obveznega pasu okrog Ljubljane ne zmanjšuje

pomožnih, po drugi različici pa 67 objektov in deset pomožnih. Predvsem pa rešuje sedaj nerešene probleme – avtobusna postajališča, kolesarske steze, ki jih zdaj praktično ni, številne uvoze do stanovanjskih in drugih objektov.

Kar zadeva uvoze, lokacijski načrt ta vprašanja razrešuje tako, da uvoze prenaša na južno servisno cesto ob železnici. Na novo ureja tudi križišča. Po sedanjih predlogih naj bi ostala le štiri glavna semaforizirana križišča, ki so načrtovana na Orlovi cesti, Galjevi, Peruzzijevi ulici in novo križišče za industrijsko cono. To križišče je obdelano v lokacijskem načrtu v dveh različicah. Največ razprave je bilo na seji izvršnega sveta okrog rešitve Peruzzijeve ulice. Glede na prometno tehnične zahteve bo namreč tu potreben največji poseg v prostor. Ena rešitev je nadvoz nad Dolenjsko cesto in železnico ter priključitev na obstoječo Pot spominov in tovarištva – za gostilno Jesih. Ta možnost bo težko uresničljiva tako zaradi tehnične izvedbe kot tudi zaradi visokih stroškov. Druga možna rešitev je ukinitve sedanjega križišča ter premik le-tega nasproti Utensilije in Vinterce.

V pripravljem lokacijskem načrtu je obdelano celotno območje Dolenjke od pobočja Golovca do železniške proge, saj vse to območje predstavlja ožje vplivno območje same ceste. V pripravljene dokumentacije je tudi nekajkrat poudarjeno, da območje ob cesti ni in ne bo najprijetnejše za bivanje zaradi hrupa in tudi drugih razlogov. Vseh teh stvari, razen s predlogom, da naj bi najbolj izpostavljeni stanovanjski objekti spremenili namembnost, predlagani lokacijski načrt ne rešuje. Vse to bo prišlo na vrsto, ko bo čas dejanske obnove Dolenjske bližnje uresničivi načrtov in tudi kasneje.

Zdaj pa morda še nekaj števil. Poleg štirih že omenjenih glavnih križišč naj bi imela Dolenjka še tri oziroma štiri manjša oziroma manj pomembna semaforizirana križišča (odvisno od različice lokacijskega načrta). Zgrajene naj bi bilo od 2600 do 2850 metrov nove servisne ceste, obe različici pa predvidevala 16 avtobusnih postajališč. Celotno območje ceste naj bi bilo po različici A široko 28,65 metra, po različici B pa 21,60 metra, ker bi bila cesta brez srednje in stranskih zelenic. Kilometer ceste po različici A bi po sedanjih ocenah stroškov stal 5.695.942 ameriških dolarjev, kilometer ceste po različici B pa 3.672.464 dolarjev.

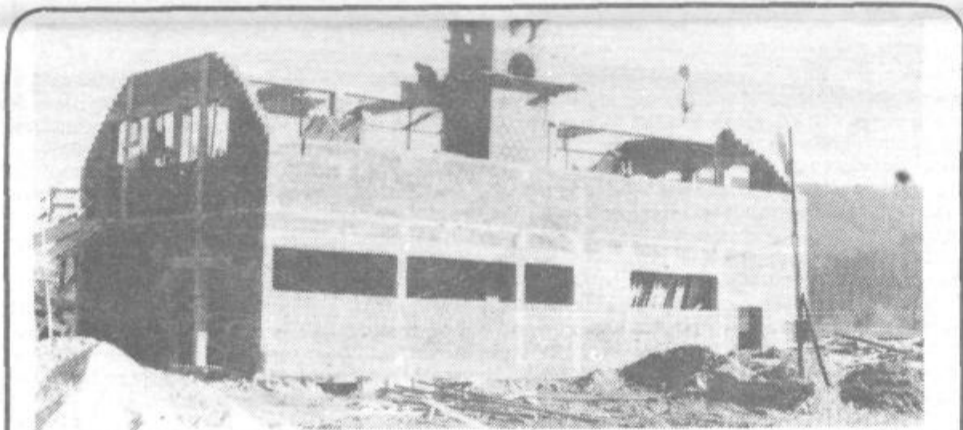
MOJCA KAUCIČ

### Pripombe do 9. decembra!

Variantne rešitve posebnih strokovnih podlog za lokacijski načrt Dolenjska cesta od Karlovskega mostu do južne obvoznice so javno razgrnjene v avli občinske stavbe ter v prostorih KS Krim, Peruzzi in Rudnik do 9. decembra. K temu dokumentu imajo občani in organizacije možnost posredovati svoje pripombe.

pomembnosti Dolenjke kot vpadnice v mesto, saj se gostota prometa ne bo veliko spremenila, spremenila se bo v glavnem le njegova sestava. O obeh ponujenih rešitvah je razpravljati tudi naš izvršni svet, ki se ni odločil za nobeno od njiju, ker to tudi v tej etapi pripav na obnovo Dolenjke ni bil namen razprave. Izvršni svet je ugotovil, da je gradivo pripravljeno v obliki posebnih krajevnih skupnosti, zato bo gradivo mesec dni v javni razpravi, rok razprave pa za zdaj še ni določen.

Ni mogoče spregledati dejstva, da pomeni ureditev Dolenjke po eni ali drugi različici res velik poseg v prostor, ki bo obenem zelo boleč tudi za ljudi, ki zdaj ob njej živijo. Po eni različici bo namreč treba podreti 39 objektov in še devet



POLHOV GRADEC

### 10.000 udarniških ur za gasilski dom

Tik pod glavno medkrajevno cesto, zraven novega polhograjskega naselja, člani GD Polhov Gradec te dni končujejo osterse svojega novega gasilskega doma. Čigar gradnjo so zastavili lanskega septembra.

Orjaška zgradba, še bolj pa priprava močvirnatga terena, na katerem stoji, je tokrat terjala kar nekaj solidarnosti, zato so poleg samih polhograjskih gasilcev, pridno zavihali rokave tudi drugi krajanje, domača delovna organizacija Hoja pa jim je s svojimi stroji pomagala pri zasipavanju in planiranju, razrezala jim je les, za nameček pa še primaknila 10 ton cementsa. Kakih 3.000 kubikov materiala za nasutje terena pa jim je (brezplačno) navozilo Podjetje za urejanje hudournikov.

»Kar je bilo fizičnega dela, smo vse naredili udarniško. Nismo plačali niti ene same ure. Tako se je skupaj nabralo kar okoli 10.000

udarniških ur. Nekaj gmotnih sredstev smo dobili od OGZ, razliko pa smo nabrali s prostovoljnimi prispevki in z iztržkom novoletnih akcij. Če nam bo uspelo prodati še stari dom, se bomo preselili že drugo leto,« pravi poveljnik GD Polhov Gradec Marjan Peklaj.

Novi polhograjski gasilski dom naj bi na 250 kvadratnih metrih premelega kar tri garaže za gasilska vozila, lastno delavnico, dežurno sobo, garderobe, zgoraj pa večnamensko dvorano, čajno kuhinjo in poveljnikovo sobo, medtem ko bodo kletni del izkoristili za deponijo za gorivo, arhiv, kurilnico in še razne druge pomožne prostore. Zgradbo pa bo za nameček krasil tudi danes že kar nekaj pozabljeni gasilski stolp, ki ga mislijo izkoristiti za sireno, pa tudi za to, da bo moč stavbo že na daleč ločiti od bližnjih stanovanjskih zgradb.

B. VRHOVEC

## Asfalt med novim in starim Polhovim Gradcem

Potem ko je dobila težko pričakovani asfalt medkrajevna cesta proti Brišam, so pred dnevi položili asfalt še na kakih 540 metrov dolgi poti, ki povezuje novi in stari del Polhovga Gradca. Tokrat so pošteno odvezali mošnjček tudi krajanje novega polhograjskega naselja sami (41 gospodinjstev), ki so prispevali 37 odstotkov od skupne vrednosti del (po predračunu je bilo to 160 starih milijard); preostale stroške pa je krila Komunalna skupnost ljubljanskih občin; nekaj malega je primaknila tudi KS.

»Poprej je bil na tej cesti obupen makadam in prah, tako da je postalo že kar nevzdržno,« nam

je povedal domačin iz novega naselja Marjan Peklaj, ki si je poleg Rajka Kozjeka še najbolj prizadeval za novi asfalt. »Krajanje smo sami pripravili ves material za podlago. Vsa ostala dela pa je izvedlo Komunalno podjetje Ljubljana, medtem ko so »Hudourniki« položili kakih 70 metrov cevi ob bližnjem potoku.

Istočasno smo afatirali tudi pet vmesnih ulic v novem naselju v skupni dolžini cca 400 metrov. Za te smo stroške v celoti krili sami (31 gospodinjstev). Vrednost del cenimo na kakih 120 starih milijard din, če sploh ne štejemo vsega opravljenega ročnega dela.«

B. VRHOVEC

## Teritorialci se uspešno usposabljujejo

Uspešno izvajanje načrtovanih aktivnosti v usposabljanju pripadnikov, enot in poveljstev teritorialne obrambe v občini za njihove namenske naloge v morebitnih drugačnih razmerah, dokazuje da je teritorialna obramba nenadomestljiva sestavina oboroženih sil in najširša temeljna oblika pripravljanja delovnih ljudi in občanov za oborožen splošni ljudski odpor.

V tem letu so se pri usposabljanju pripadnikov in enot teritorialne obrambe še posebej utrdila spoznanja o pomembnosti skupnega dela vseh sestavin splošne ljudske obrambe in družbene samozasčite. Doseženo je bilo redno sodelovanje z enotami in poveljstvi JLA v Ljubljani, ki bo tudi v prihodnje nenadomestljiv prispevek k uspešnemu izvajanju skupnih nalog.

Med številnimi uspehi pri usposabljanju pripadnikov in enot teritorialne obrambe občine velja posebej poudariti odnos vojaških obveznikov do zaupanih materialnih sredstev in orožja, kolektivno delo in izvajanje načrtovanih nalog, samoiniciativnost in tovarištvo v premagovanju zahtevnih terenskih pogojev in vremenskih neprilik.

Vse to je bilo pogoj za uspešno izvedbo dopolnilnega usposabljanja čet teritorialne obrambe krajevnih skupnosti in protidiverzantske čete kot tudi usposabljanja pripadnikov enote, ki nosi ime narodnega heroja Vlada Mavsar-Ronka, ki poteka prav v teh dneh izida Naše komunne.

Pouk in vzgojo uspešno izvajamo neposredno v enotah s polno odgovornim delom rezervnih starešin ter pomočjo in svetovanjem delavcev stalne sestave občinskih in mestnega štaba TO v Ljubljani.

Prav sodelovanje in skupno izvajanje vzgoje in usposabljanja enot teritorialne obrambe posameznih občinskih štabov in skupno z Mestnim štabom, omogoča boljše dosežke v usposobljenosti s temeljitim strokovnim delom in racionalno uporabo razpoložljivega časa in finančnih sredstev.



Socelovanje z enotami JLA in milice v raznih oblikah specialističnega usposabljanja je uspešno. Vojaški obvezniki za posamezna orožja, bojna sredstva, tehniko in naloge, visoko cenijo instruktorsko pomoč »profesionalcev« tako na tečajih kot na skupnih taktičnih vajah.

Posledica rednega sodelovanja teritorialne obrambe z drugimi nosilci nalog v splošni ljudski obrambi in družbeni samozasčiti v občini je tudi pomoč teritorialne obrambe v izvajanju nalog OK Zveze rezervnih vojaških starešin. Takoimenovana laška četa TOKS je spomladi uspešno izvedla, skupaj z občinskim štabom za TO, ogledno vajo – »Okrepljeni vod TO v vlogi jurišne skupine« in predstavila del oborožitve in tehnike teritorialne obrambe in JLA.

Deževno vreme in blaten teren ni bil ovira za popolno izvedbo vaje ob 100% udeležbi rezervnih starešin in vojakov.

Na sploh smo v tem letu z doslej povprečno udeležbo vojaških obveznikov preko 90% lažje izvajali načrtovane naloge kot v minulih letih. Samo delno je na te rezultate vplivalo dosledno izvajanje kaznovalne politike. Glavni vpliv pa ima vsekakor temeljito načrtovanje in izvajanje nalog pri usposabljanju, zlasti pa večanje odgovornosti rezervnih starešin v enotah in poveljstvih za svoje in skupne naloge.

Predstavitev in ocena je le splošna, tista prva in bistvena pa je vsekakor ocena pripadnikov teritorialne obrambe, vojaških obveznikov, ki so bili udeleženi v letošnjih oblikah usposabljanja teritorialne obrambe občine.

### DOBROVA

## Kje dobiti denar za gasilski dom?

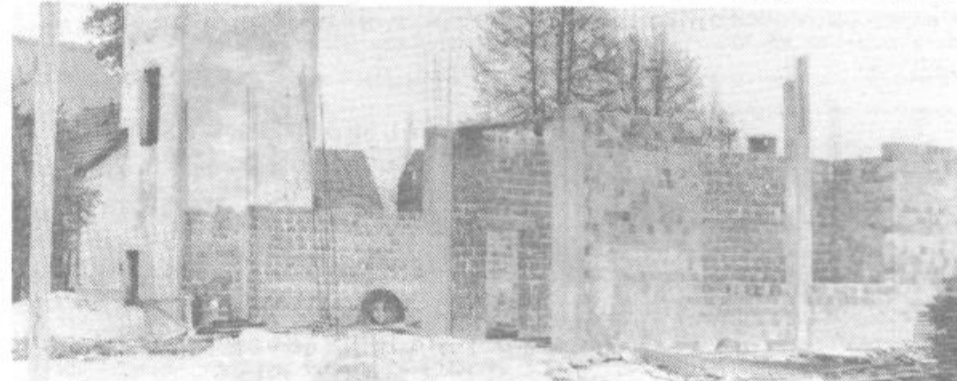
Ko so na Dobrovi letos spomladi zastavili gradnjo novega gasilskega doma, si najbrž niso mislili, da bodo že na samem začetku trčili ob hudo neprijetno oviro – pomanjkanje finančnih sredstev. Denar, ki ga je gasilsko društvo Dobrova dobilo od OGZ, članarine, gasilske veselice, v manjši meri pa tudi od domačih obrtnikov, je kljub 3400 udarniškim uram, kolikor so jih napravili, zadostoval le za temelje in zidovje do prve plošče, potem pa se je ustavilo. Za nadaljnjo gradnjo ni bilo več denarja!

»Če hočemo položiti prvo ploščo bi potrebovali vsaj 8 starih milijard din,« zaskrbljeno računa tajnik GD Dobrova Janez Smolec. »Bojimo se, da nas bo prej prehitela zima. Zaprtili smo delovne organizacije v KS in večje obrtnike, da nam po svojih močeh pomagajo s finančnimi sredstvi ali

pa vsaj v materialu. Nekaj zasebnikov je že primaknilo nekaj malega, drugi pa so obljubili pomoč v delu. Toda vse to je premalo. Krajanje sami pa so se pri delu bolj slabo izkazali. Delali smo v glavnem gasilci sami (GD ima ta hip 52 članov, zraven tega pa še podmladek), pa še to največkrat eni in isti. Tisti bolj pasivni so se vztrajno izmikali delu ali se kako drugače skrivali, zato mislimo že v kratkem malce razredčiti naše vrste. Nedelavnim nimajo v društvu kaj iskati!«

Gradnjo novega gasilskega doma so prilepili ob stari gasilski stolp, v njem pa naj bi bila poleg treh garaž, tudi manjka kuhinja, garderoba, v zgornjem delu pa poleg pomožnih prostorov še večnamenska dvorana. Kdaj bo zgradba nared, ob zdajšnjem, vse prej kot spodbudnem stanju, ostaja hudo negotovo vprašanje.

BRANKO VRHOVEC



Golo zidovje novega doma čaka na prvo ploščo

### POSREDNIŠTVO

## Naša nova oblika nudenja pomoči sebi in drugim

Slabo leto se naša ustanova ukvarja s posredovanjem in nudenjem dela občanom. Ljudje se skušamo prilagoditi kriznim časom, zato raje poiščemo cenejšo varianto preživetja, to se pravi, da ponudimo lastno delo oziroma poiščemo cenejšo delovno silo za nekatera opravila, ki jih sami ne zmoremo opraviti.

Kaj pa je tisto s čimer lahko zaslužimo? Varovanje starejših oseb v dopoldanskem času na njihovem domu je ena izmed možnosti za zaslužek tistih ljudi, ki jim varstvo ostarelih ne predstavlja problem, ki hitro vzpostavijo pristen stik s sočlovekom in z veseljem opravljajo zastavljeno delo.

Vendar se v zadnjem času vse več ljudi odloča za varovanje starejših ljudi z željo, da se k ostarelim tudi preselijo. Tovrstnega posluha pa starejši ljudje le nimajo v taki meri, kot bi si bodoči oskrbniki želeli.

Varovanje malčkov je potreba, ki ji institucije še niso v celoti zadostile, sploh pa v času, ko vrtili že zaprejo svoja vrata. Želje staršev tako ostajajo neizpolnjene. Potrebujemo namreč prijetno »teto« ali

»strica«, ki bi njihovega malčka včasih popazil popoldan, zvečer ali kakšen vikend, ko so sami zadržani.

Pomoč pri čiščenju stanovanja je potreba, ki ji zaenkrat najhitreje zadostimo. To so večinoma občasna tedenska ali mesečna opravila, katera največkrat opravljajo vedno isti ljudje na katera se uporabnik navadi. V obdobju, ko smo bili malo manj bogati, smo si lahko privoščili gospodinjstvo pomoč prek servisa zunanje domače dejavnosti. Sedaj se pa tudi tu varčuje. Zunanja dejavnost v domu razpolaga z delom le ene gospodinjce.

To se le najbolj pogoste usluge, ki jih nudijo oziroma rabijo naši občani. So pa še posamezniki, ki bi opravljali dela na vrtu, pomagali pri kmečkih opravilih, pomagali pri osebni negi: po drugi strani pa si občani želijo družabništva, spremstva pri nakupih, kar pa bi plačali z nekim simboličnim zneskom.

Vse informacije lahko dobite na Centru za socialno delo Ljubljana Vič-Rudnik, Ljubljana, Tržaška cesta 2, tel. (061) 331-833, 331-942, tov. Meandrija Marko.