

# KMETOVALEC.

Ilustrovan gospodarski list.

Uradno glasilo

c. kr. kmetijske družbe  za vojvodino kranjsko.

Ureja Gustav Pirc, družbeni ravnatelj.

»Kmetovalec« izhaja 15. in zadnji dan v mesecu ter stane 4 K, za gg. učitelje in ljudske knjižnice pa le 2 K na leto. — Udje c. kr. kmetijske družbe kranjske dobivajo list brezplačno.

Inserati (oznanila) se zaračunajo po nastopni ceni: Inzerat na vsi strani 60 K, na  $\frac{1}{3}$  strani 40 K, na  $\frac{1}{2}$  strani 20 K, na  $\frac{1}{6}$  strani 10 K in na  $\frac{1}{12}$  strani 6 K. Pri večjih naročilih rabat. Družabnikom 20 % popusta.

Vsa pisma, naročila in reklamacije je pošiljati c. kr. kmetijski družbi v Ljubljani, Turjaški trg šte. 3.

Ponatisi iz »Kmetovalca« so dovoljeni le tedaj, če se navede vir.

Št. 10. V Ljubljani, 31. maja 1909. Letnik XXVI.

**Obseg:** Viljem Rohrman. — Poglavitne napake naše živinoreje. — Uspehi umetnega gnojenja. — Vprašanja in odgovori. — Kmetijske novice. — Družbene vesti. — Uradne vesti c. kr. kmetijske družbe kranjske. — Listnica uredništva. — Tržne cene. — Inserati.

## Viljem Rohrman.

(K petindvajsetletnici njegovega službovanja kot učitelja in vodje kranjske kmetijske šole na Grmu).

Kakor poročamo na drugem mestu, se je praznovala na grmski kmetijski šoli v soboto, dne 22. maja t. l. petindvajsetletnica delovanja sedanjega vodje gospoda V. Rohrmana.

Petindvajsetletnice službovanja sicer niso redka prikazen, toda redki so možje, ki bi tako dolgo vrsto let vztrajno z vsemi svojimi močmi živeli svojemu poklicu kakor g. Rohrman, ki je svoje obilne duševne zaklade plodonosno porabil v prid slovenskemu kmetu. Z ozirom na obilne zasluge, ki si jih je pridobil vodja Rohrman v teku svojega službovanja na Kranjskem ne le za kmetijsko šolstvo, temveč tudi za splošno povzdigo slovenskega in prav posebno še dolenjskega kmetijstva in tudi za našo c. kr. kmetijsko družbo, si štejejo v svojo dolžnost, da opozorimo na to slavnost slovenske kmete, ki jim je g. Rohrman prav dobro znan deloma osebno, deloma po svojih spisih.

V. Rohrman je dolenjski rojak. Rodil se je leta 1862. v Novem mestu kot sin sodnega uradnika. Na Dolenjskem je imel polno sorodnikov — kmetov, ki jih je pridno obiskoval in se tako navzel ljubezni do narave in kmetijskega stanu. Posebno dobro se je razumel s svojim stricem, znanim sadjarjem Rohrmanom v Do-

brovški vasi pri Škocijanu, ki ga je tudi vsake počitnice obiskal.

Študiral je novomeško gimnazijo in se slednjič posvetil kmetijstvu ter odšel v Liebwerd na Češkem,

kjer je z odličnim uspehom dovršil študije na tamošnji kmetijski akademiji. Za izborne uspehe, ki jih je dosegel kot slušatelj akademije v Liebwerdu, je dobil častno kolajno in dež. kmetijski svet na Češkem mu je podelil častno diplomu. Po dokončanih študijah je vstopil v službo na cesarskem posestvu v Tahlovicah na Češkem in je bil meseca maja leta 1884. poklican za adjunkta na deželno vinarsko in sadjarsko šolo na Slapu. Tako je začel svoje delovanje na Kranjskem. Že dve leti pozneje se je preselil s šolo na Grm, kjer je deloval dolga leta kot pristav deželne kmetijske šole in se pokazal vzornega učitelja in strokovnjaka. Med tem časom je doslužil tudi vojaško leto in je postal rezervni častnik. Leta 1907. je stopil vodja R. Dolénc v pokoj, in vodstvo šole je prevzel g. Rohrman in ob-

enem nalogo zavod presnovati primerno današnjim razmeram in zahtevam.

Posebno Dolenjska mu je dolžna mnogo zahvale. Marsiktero nedeljo, ki je bila namenjena zaslužnemu in potrebnemu počitku, je porabil za kmetijski potovalni pouk in tako žrtvoval edini svoj prosti čas našemu kmetu v prid. Mnogo je storil v povzdigo govedoreje, prasičereje, za razširjanje umetnih govil in pridelovanje



Viljem Rohrman.

krme itd. itd. Precej časa je tudi žrtvoval za različne zanimive poskuse, posebno glede gnojenja in pridelovanja raznih poljskih pridelkov. Priporočal je le to, o česar uspehu se je prepričal sam.

Toda ne le kot učitelj kmetijstva na šoli in potovalni učitelj med ljudstvom deluje Rohrman, veliko je pripomogel za napredek tudi s svojimi spisi. Kot učno knjigo za kmet. šole in za praktične gospodarje je izdal l. 1893. „Kmetijsko gospodarstvo“, ki je doživela že drugo izdajo, kar dovolj jasno priča o njeni uporabnosti. V posebni brošuri je opozoril slovenskega kmeta, „Kako se je varovati pred nakupom sleparskega deteljnega semena.“ Podružnica c. kr. kmetijske družbe v Novem mestu je založila leta 1894. njegov „Nauk slovenskim gospodarjem, kako je zboljšati rejo goveje živine.“ Posebno važno je pa njegovo „Poljedelstvo“, ki ga je v dveh snopičih izdala družba sv. Mohorja in ga razširila mnogo tisoč izvodov med slovensko ljudstvo. S sodelovanjem Dularja in Gombača je izdal pri isti družbi zanimive in potrebne „Kmetijske nauke“, ki naj bi se v kratkem nadaljevali. C. kr. kmet. družba v Ljubljani je izdala v „kmetijski knjižnici“ „Poučno potovanje v Švico“, ki so se ga l. 1904. udeležili najboljši kranjski kmetovalci. Razentega je stalen sotrudnik „Kmetovalca“, predvsem pa „Dolenjskih novic“. — Ne izide številka tega dolenjskega glasila, da bi Rohrman ne opozarjal kmetovalca in vinogradnika s času primernimi spisi, da mu olajša položaj.

Podružnica c. kr. kmetijske družbe v Novem mestu si ga je izbrala že pred sedemnajstimi leti za svojega načelnika, kjer uspešno deluje za procvit vseh panog dolenjskega kmetijstva; on je naravnost vzor podružničnega načelnika. Razentega je predsednik čebelarke podružnice v Novem mestu in podpredsednik perutnarske zadruga v Ljubljani. Kot ud osrednjega odbora c. kr. kmetijske družbe zastopa z veliko vnemo koristi naše Dolenjske.

Iskrenim čestitkam k temu jubileju se pridružuje naša prisrčna želja, da bi še mnogo let deloval enako uspešno za povzdigo našega kmetijstva in da bi mu bodočnost bogato odrodila sad iz semena, ki ga je tako obilno sejal in gojil vse svoje dosedanje življenje.

### Poglavitne napake naše živinoreje.

Pravilna vzreja govedi je pri nas izjemna.

Redna je pri nas nepravilna vzreja, zato se njene posledice vidijo na naši govedi vobče ali skoraj splošno.

Posledice nepravilne vzreje govedi se kažejo na vnanjih znakih, ki lepoto, kakovost in ceno goveje živine silno tlačijo in jo sploh manj uporabno delajo, kajti z vnanjimi napakami so v zvezi tudi slabše notranje lastnosti živali.

Naša goved ima večinoma slabo vnanjost, ki jo povzročajo naslednje telesne napake: Tenke in šibke kosti v zvezi s splošno nezadostno razvitostjo, vdrti hrbti, veliki in viseči trebuhu, strma pleča in premalo

vzbočena rebra (vsled tega ozke prsi, praznota za pleči, velike lakotnice in špičast hrbet ter križ), tenke in slabo postavljene noge. Prebavila (želodec in čreva) ima naša goved v razmeri s svojo velikostjo navadno prevelika in ohlapna in mlečne žleze so slabo razvite, zato naša goveja živina nerazmerno veliko poje, je izbirčna, krmo slabo porablja in krave povprečno niso dobre molznice.

Te telesne napake so večinoma posledice napačne vzreje, dasi jih gre veliko tudi na rovaš podedovanju, a pri podedovanju se tiste dobre in slabe lastnosti preneso na zarod, ki so se poprej z umno ali z napačno rejo živalim prigojile. Končno se vendar lahko reče: Živinorejec sam dela živalim dobre ali slabe vnanje kakor notranje lastnosti.

Gori navedene napake, v kolikor se nahajajo pri naši govedu, povzročamo torej sami.

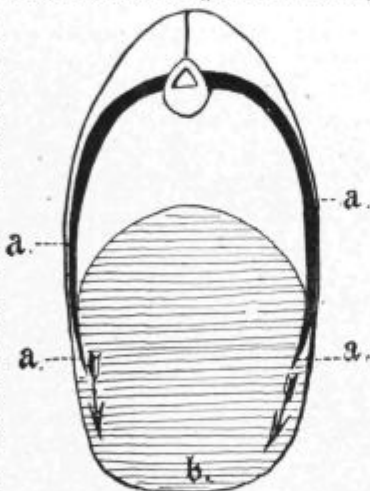
S prekrizevanjem domače govedi s tujimi biki, ki nimajo omenjenih napak, dobivamo pač boljši zarod, in sicer tem boljšega, čim boljše lastnosti je plemenjak in čim večja je njegova podedovalna sila. Če se pa zarod plemenjaka potem ne vzreja umno naprej, zlasti če se mu ne dajo tisti pogoji uspevanja, ki je pod njimi nastala plemenjakova pasma ali plemenjak sam, potem seveda zarod niti v prvem kolenu ne ohrani od bika podedovanih lastnosti ter propada (degenerira), in to jako hitro, od rodu do rodu. Najboljša pasma, oziroma najboljši plemenski bik za zboljšanje domače reje nič ne hasni, če obenem dobljenega zaroda pravilno naprej ne vzrejamo in ne oskrbujemo!

Umna živinoreja je umetnost, ki jo je treba umeti; edino z njo kaj dosežemo. Dobri čistokrvni biki plemenjaki kterekeoli dobre pasme so le sredstvo, da se zaželeni cilj hitreje doseže, a čudežev naj od njih nihče ne zahteva.

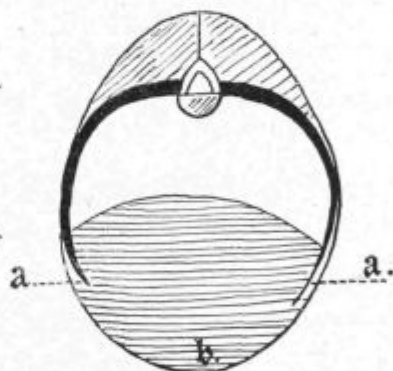
Prvi pogoj umne živinoreje je izbiranje, ozir. odbiranje pravih živali za pleme. Kakršni so starši, tak je zarod po prislovcu: jabolko ne pade daleč od jablane. Pri nas so živinorejci premalo ali skoraj nič izbirčni, in če kako tele privežejo za rejo, se ne brigajo dosti za lastnosti njegovih staršev; tele rabijo, in prvo, ki se jim takrat skoti, pridrže za rejo, samo da je zahtevanega spola. To je velika napaka pri živinoreji, ki jo pa v tem spisu prezremo, ker hočemo pisati le o onih poglavitnih napakah pri vzreji govedi, ki domače pleme seveda ne le nič ne zboljšujejo, temveč ga vzdržujejo pri starem ali ga še slabšajo, in to celo takrat, kadar se rabijo dobri čistokrvni plemenjaki za prekrizevanje z namenom, da bi se domače pleme zboljšalo.

V prvem letu se mora mlado govedo najbolj razviti, v tem času mora zadosti odrasti in dobiti skoraj polovico tiste teže, ki naj jo ima odrasla žival. Kako je pa pri nas? Vprašajmo kjerkoli naše živinorejce, koliko je vredno štiritedensko odstavljeno tele za mesarja in koliko je vredno to tele v enem letu, če ga pridržimo za pleme.

Na to vprašanje dobimo skoraj povsodi isti odgovor: Enoletno govedo ni dosti več vredno kakor štiritedensko tele. V tem odgovoru tiči vsa rev-



Podoba 44. Rebra se dol vlečejo, ker je trebuh nabasan s slabo krmo. a rebra, b trebušna koža.



Podoba 45. Lepo vložena rebra pri primerno napolnjenem trebuhu s tečno krmo. a rebra, b trebuš. koža.

ščina naše živinoreje. Izjemne posamezne razmere se seveda ne smejo zanikati, kajti, hvala Bogu, imamo tudi dobre živinorejce.

Kaj pa povzročča to neovržno revščino v naši živinoreji? Skoraj samo napačna vzreja mlade govedi, zlasti v prvem letu, ki naredi živali, kakor gori povedano, telesno napačne.

Napak pri vzreji govedi je vse polno, omenimo pa samo poglobitve, ki največ zakrivijo, da pri nas pri istem trudu, v istem času in pri istih stroških vzredimo slednjič govedo, ki je kot plemenska žival kvečjemu tretjino toliko vredna, kakor enako stara žival v hlevu umnega živinorejca.

Najprej imejmo pred očmi, da naša krava ni več prvotna žival, kakor jo je Bog ustvaril, temveč je umetno zboljšana stvar, ki se ni zvrгла samo po podnebju in po talnih razmerah, temveč je to, kar je postala v teku tisočletij vsled vpliva človeškega razuma, in sicer vse kaj drugega kakor je bila njena starodavna prednica. Umen živinorejec mora pri vzreji in pri oskrbovanju pač gledati na naravne predpogoje uspevanja, kajti govedo slednjič ostane vendarle živo bitje in ne mrtev stroj ali pa ribniški konj, ki se nauči živeti brez hrane, vendar je živinorejec v svoj gospodarski prid naravo govedi popolnoma predugačil in se to predugačevanje še vedno vrši. Goved privedi na višek gospodarske koristi je naloga živinorejca, in ta cilj imej živinorejec pred očmi. Za sedaj moramo biti še ponižni in ne smemo tega cilja previsoko postaviti, n. pr. takoj zahtevati, da mora imeti naša goved vzorne vnanje oblike simodolske pasme, ali da bi naše krave dajale na leto po 8000 kg mleka s 5—6 % toščobe kakor jerzejske!

Pri kravah, kjer se nič ne brigajo za mleko in vse puščajo teletu, mlečne žleze niso razvite; one dajejo ravno toliko mleka, kolikor ga potrebuje tele. Tele ostane pri kravi, sesa kadar in kolikor hoče, sesa dokler ima krava kaj mleka, se samo uči jesti druge reči in se nekako naravno samoodsebe odstavi. Tako je enkrat sploh bilo in je še danes semtertja, na pr. pri podolski (ogrski) pasmi.

Naša goved je pa umetno že zboljšana, naše krave imajo že več mleka kakor ga tele potrebuje, oziroma dlje časa in več molzejo kakor tele uživa samo in le neposneto mleko. Od tod prihaja, da se pri nas prva poglobitvena napaka pri vzreji govedi dela pri dojenju telet.

Pri nas vodijo tele h kravi sesat, kolikorkrat se jim naravno prav zdi, ali sploh tele pri kravi puste, da sesa, kadar in kolikor hoče. Tele je pa neumna žival in popije naenkrat dva litra in tudi več, če je samo sebi prepuščeno, in te množine mleka ne more prenesti in prebaviti, zato so posledice nenaravno razširjena in ohlapna prebavila (želodec in čreva), driska in druge bolezni. Tele more in sme naenkrat zaužiti le en ali kvečjemu poldrugi liter mleka. V pričetku naj dobiva tele le po en liter mleka ob vsakem roku, pozneje tudi poldrugi liter, in hranilnih rokov je toliko na dan nastaviti, kakor je prav. Bolje je, če so teleta po vsakem napajanju še nekoliko lačna, kakor pa, če se nabunkajo mleka, da bi kmalu počila. Imejmo pred očmi, kakor je gori povedano, da so naša goveda že umetno zboljšana živa bitja, zato se moramo na to ozirati, a na drugi strani ne smemo prezreti, da proti naravi živega bitja nekaznovano ne smemo grešiti. Če tele pri kravi sesa, ni nikdar mogoče nadzirati, koliko mleka popije; odmeriti teletu pravšno množino mleka je mogoče le pri umetnem napajanju, zato je pri umni živinoreji z zboljšano pasmo edino

umestno tele takoj kravi vzeti ter ga umetno doiniti z napajalnikom. Tako ravnanje ima pa še naslednjo prednost: Če tele sploh ne sesa krave in jo pravilno molzemo od prvega dne naprej, se mleko prav bistveno pomnoži. Med molžo mlečne žleze največ mleka izdelajo in pravilno molzenje mlečne žleze posebno vzbuja. Človeška roka pa mlečne žleze veliko bolj vzbuja kakor neumno tele, ki nespametno sesa in v svoji trmoglavosti ne obdelava vseh seskov in vseh delov vimena enako.

Da naše krave niso posebne molznice in se v tem pogledu od rodu do rodu in od teleta do teleta ne boljšajo, ni krivo samo to, da se v nemar pušča pravilna odbira plemenskih živali in da se večinoma nepravilno molze, temveč tudi prav v obilni meri nezadostno izmolzovanje krav, ki same doje teleta.

**Prva usodepolna napaka** pri vzreji govedi, ki je poleg vsega drugega vzrok, da so tudi krave slabe molznice, je napačno dojenje telet, vsled česar dobivajo teleta prevelika in ohlapna prebavila (želodec in čreva). Taka prebavila so prva kal poznejšemu neuspevanju in raznim telesnim napakam.

Za to napako pride takoj druga, in ta se dela pri odstavljanju telet.

Odstavljanje telet je pri nas vobče prezgodno in skoraj brez prehoda. Kadar mislijo tele odstavi (navadno prezgodaj), ga spuščajo nekaj dni bolj poredko h kravi, in še ne dovolj vajeno na novo krmo, ki je popolnoma drugačna kakor prej uživano mleko, ga privežejo k jaslim, ki so navadno vedno previsoke in imajo še tiste proklete gare za seno, pa mu vele: Žri ali pogini!

Navadno tele ne pogine, pač pa ob neprimerni krmi počasi životari, se ne razvija, prično se razvijati napake vnanje oblike in notranjih lastnosti, tele najprej shujša do kosti, potem se slednjič vendar privadi na drugačno krmo in se zopet nekoliko poredi, četudi je rast silno zastala. Starokopitni živinorejec pa modruje: Dokler ne gre mlečno meso s teleta, se ne prične rediti. Dajte takemu živinorejcu tele od najboljših krave, zaskočene po najboljšem biku, ki z veliko silo podeduje svoje dobre lastnosti na zarod, pa bo vendarle vzredil v enem letu malovreden, zamrl nestvor z vdrtim hrptom in z velikim visečim trebuhom! In pristopili bodo patentirani vsevedeži ter bodo zabelili modrovanje starokopitnega živinorejca s trditvijo: „Pasma ni za našo deželo, ker nimamo primerne podnebja in ne prave krme.“ — Seveda, ljubi Bog v nebesih reže nam Kranjcem poseben kruh; menda ima pred seboj zemljevid kranjske dežele in skrbno pazi, da med natančno začrtanimi in lepo pobarvanimi deželnimi mejami dela, ne glede na zemljepisno lego in višavo nad morjem, posebno vreme in dá rasti krmi posebne sestave. Blagor jim . . . !

Tele je že med sesanjem vaditi na drugo, zlasti na suho krmo, da potem, ko je odstavljeno, ne le prav nič ne shujša in v rasti ne zaostane, temveč se naprej dobro in hitro razvija.

Naša prehitro in skoraj brez pravega prehoda odstavljena teleta pa ne dobivajo v tem velepomembnem času primerne krme, kajti seno se jim polaga, ki ni zanič, včasih celo rezanica, nad vse potrebnih močnih krmil pa malo ali nič.

Teleta dobivajo od neprimerne sena, celo pa od slame, navzlic dodanim močnim krmilom vendarle velike trebuhe. Velik

trebuh je pa pri teletih, kadar se morajo razvijati, zelo opasna reč. Velik trebuh preprečuje dobro razvijanje in obokanje reber, ker težak in velik trebuh rebra trajno dol vleče (glej podobi 44. in 45.) Pri neprimernem krmljenju se tudi kosti, kite in mišice ne morejo razvijati, in če ni močnih krmil, na pr. ovsa, ki predvsem pospešuje tvorjenje krvi in razvijanje mišic, in otrobov ali lanih tropin, ki zaradi svoje vsebine fosforovokislega apna pospešujejo rast kosti, potem se hrbet pošine in lega okostja se zverži.

Velike in težke trebuhe pa dela tudi prereditko, netočno in premočno napajanje z vodo. Edino pravilno je tisto napajanje, da dobi žival vode kadar in kolikor hoče. Taka žival ni nikdar žejna in se zato nikdar vode v preobilni množini ne nažlampa.

Prve posledice vsemu temu so mlade zamorjene živali z velikimi, visečimi trebuhmi, z vdrtimi hrbti, z ozkimi prsi, s strmimi pleči in s tenkimi nogami.

Druga posledica so še bolj razširjena in ohlapna prebavila, ki delajo odraslo žival neješčo, ki potrebujejo za nasičenje neprimerno velikih množin krme, ki se pa slabo prebavlja in zato gospodarsko slabo porablja.

Trdim, da je naše seno slabo! Slabo pa ni zaradi naših tal ali podnebja, temveč zaradi nepravilnega pripravljavanja. Torej zaradi naše krivde! Pri nas se seno splošno prepozno kosi; čim pozneje se kosi, tem bolj izginejo iz njega važne beljakovine in dušičnate redilne snovi, ki niso beljakovinske narave, namreč amidni, in istotako izgine fosforova kislina. Prav zgodaj pokošeno seno, polno beljakovin, amidov in fosforove kisline, je za odstavljena teleta in za mlado goved močno in edino pravo krmilo, dočim je pozno pokošeno seno malo ali nič več vredno kakor slama, ki prebavila le širi ter slabi in nezadostno prehranjuje mlado goved.

Goved je žival, ki je ustvarjena za uživanje zgolj rastlinske krme, v prvi vrsti zelene in suhe klaje; njen sestavljeni prežvekovalni želodec je silno sestavljene narave in njeno prebavljanje in presnavljanje ni tako preprosto, kakor se je doslej mislilo, ter sedaj, odkar natančneje poznamo biologijo in fiziologijo govedi, vemo da mora biti prehranjevanje govedi v marsičem drugačno, kakor so nas učili starejši praktiki in teoretiki. Dobre mlade zelene klaje (kakor se zlasti dobiva na paši) in dobrega sena iz mladih pokošenih krmskih rastlin, ki so polne beljakovin, amidov in fosforove kisline, ne morejo pri vzreji telet niti druga močna krmila tako nadomestiti, da bi bilo uspevanje mlade govedi zadostno.

**Druga poglobljena napaka** pri vzreji govedi je torej nepravilno odstavljanje in krmljenje odstavljenih telet, vsled česar se rast mlade živine zamori in se kal neuspevanja, ki pride v živali po nepravilnem dojenju, izpremeni v popolno nezadostno uspevanje z vsemi pisanimi posledicami.

Če naj živa bitja sploh uspevajo, sosebno pa mlada goveda, morajo imeti zadostnega gibanja v čistem zraku, ker le tako gibanje jači ude ter organe in daje predpogoje pravilnemu presnavljanju v živalskem telesu in od tega zavisnemu trdnemu zdravju. Takega gibanja pa naši mladi govedi večinoma nedostaja v zadostni meri,

ali pa ga sploh nima. Teleta so cele mesece do pol leta, tudi dlje, včasih kar naprej privezana v hlevih, ki vrhutega tudi v zdrastvenem oziru niso najboljši. Pomanjkanje zadostnega gibanja je **tretja poglobljena napaka** pri vzreji govedi, ki slabe posledice prvih dveh napak prav izdatno pospešuje. Ohlapne kite in mišice ter šibke kosti delajo vsled neprestane staje v hlevu še bolj zverženo okostje, noge in sploh kosti dobe nepravilne lege in odtod naše „podrte“ živali. Za oskrbovanje parkljev nihče ne skrbi, rasejo sami sebi prepuščeni in slednjič mlado govedo vso pezo svojega ohlapnega telesa polaga na pete in dobi popolnoma nepravilno postavljene noge.

In slednjič solnce! Brez solnčne (dnevne) svetlobe sploh ni življenja; ona edino omogočuje tvorjenje zelenila v rastlinah in rdečih telesec v krvi, ki so, poljudno povedano, nositeljice življenja. Naši živinorejci še približno ne pojmiyo, kako velikanskega pomena je dnevna svetloba za razvoj in zdravje njih živine. Še v krajih, koder se živina redno pase od Velike noči do Vseh svetih, ali koder je po več tednov noč in dan na prostem, n. pr. na planinah, uživa naša živina premalo svetlobe, kajti drugega pol leta je v mračnih hlevih, ki imajo večinoma okna, ki so pravzaprav le luknje, in pozimi še te z gnojem zakidajo. Kaj pa šele v krajih, koder malo ali nič ne pasejo?! V poljanskih pokrajinah kamniškega, kranjskega in ljubljanskega političnega okraja, kjer se z živinorejo najbolj pečajo v vsi kranjski deželi, manjka rastoči in tudi drugi govedi najbolj gibanja in svetlobe, kajti prišli smo vsled razkosavanja zemljišč, vsled razdelitve skupnih zemljišč in vsled pomanjkanja dalavnih sil v nekterih največjih vaseh, ki imajo glede kolikosti najmočnejšo živinorejo, do žalostnega položaja, da mlada goved in molzna živina ne pride leto in dan iz hleva. **Brez paše ni umne živinoreje!**

Krma dela najprej kri in iz krvi se tvorijo vsi deli života, a to prehranjevanje in pretvarjanje v živalskem telesu se more vršiti le pod vplivom dobre krvi, ki je polna rdečih telesec in prevažnih tistih belih telesec v krvi (fagocitov), ki uničujejo v kri zašlih drugih krvnih telesec, ki zavirajo zdravo presnavljanje in sploh dobro uspevanje živali. Dobra kri se dela le pod zadostnim vplivom solnčne svetlobe, zato brez nje ni misliti na dobro uspevanje kterečkoli živali, in istotako ne govedi, celo pa ne mlade! Velike važnosti solnčne svetlobe za uspevanje živali sploh in govedi posebej pri nas noben živinorejec niti ne pozna. Solnce je vir vsemu življenju, in ta vir življenja naši živinorejci svoji govedi odtegujejo, zato označimo to dejstvo za **četrto veliko napako** pri vzreji naše govedi.

Vsa žival obstoji iz udov in organov, narejenih iz kosti, raznovrstnega mišičevja itd. Vsak del živali zase je narejen iz tkanine, in raznovrstne tkanine v živalskem telesu so zopet sestavljene iz neštevilnih samostalnih stanic (celic). Stanica je torej najmanjši osnovni organ živalskega telesa. Stanice se razmnožujejo, in to razmnoževanje dela rast živine. Meso (mišice) je sestavljeno iz vlaken, obstoječih iz stanic. Debelost teh vlaken je omejena, ne pa njih množina. Vlakna se razmnožujejo tem potom, da se razcepijo in se delajo nova vlakna. Razmnoževanje, t. j. rast mišic (mesa), se pa pri sesalcih vrši poglobitno skoraj le v mladosti, in zato izvira odtod praktično pravilo živinoreje: **Skrbi za rast govedi v mladosti, pozneje je vsak trud zaman.** Proti temu pravilu se

pri nas z gori navedenimi poglavitnimi in še z drugimi manjšimi napakami pri vzreji govedi greši, zato vzredimo prvo leto govedo, ki ni veliko več vredno kakor štiritedensko odstavljeno tele, ki iz njega tudi pozneje nič prida ne more biti. Od števila tvorečih stanic, ki jih vsebuje žival, je odvisna njena gospodarska vrednost, a to staničevje se tvori v zadostni množini le v mladosti, in sicer le pri pravilni vzreji.

Naloga umne živinoreje bodi, iz novorejene živali hitro vzrediti pravilno oblikovano govedo z najboljšimi notranjimi lastnostimi, ki je vsled v mladosti stvorjenega delavnega staničja zmožna dajati največji gospodarski prid.

Tega pravila pa naši gospodarji večinoma ne poznajo, še manj pa pojmiyo, zato pri nas o živinorejcih ni govora; mi imamo pravzaprav le gospodarje, ki v svojih hlevih goved preživljajo brez pravega živinorejskega cilja.

Poleg tu navedenih štirih poglavitnih napak pri vzreji naše govedi imamo še vse polno drugih, n. pr. preziranje prave odbire plemenskih živali, premajhno število bikov, ki po večstokrat na leto morajo plemeniti in zato delajo slab zarod, nezdravi hlevi, neprikladno in netočno krmljenje in napajanje, tehniško popolnoma nedostatna molža, prezgodnja ubrežitev telic in raba mladih bikov itd., itd. — Z ozirom na namen tega spisa se ne spuščam v obravnavo teh in še drugih napak ter hib naše takozvane živinoreje; zadostuje naj začetanje le prej opisanih poglavitnih napak, ki najbolj odločilno vplivajo na bodočo gospodarsko korist novorojenih telet s cotehniškega stališča.

## Uspehi umetnega gnojenja.

Ko so se stari prebivalci naše zemlje stalno naselili in so prenehali z nomadskim življenjem, so izprevideli, da jim gruda, ki so jo obdelovali, brez gnojenja ne prinaša obilnih žetev. Odpadki živine na paši niso več zadostovali, torej so jih morali zbirati, in tako je bil hlevski gnoj do najnovjših časov edino sredstvo za zboljševanje pridelkov. Pa tudi hlevski gnoj sčasoma ni več mogel svoje naloge popolnoma zvrševati, kar so že naši predniki začeli opazovati. Vobče je bil domač gnoj v največ slučajih malo vreden, kajti živina je bila vse poletje na paši, vrhutega se je še redilo malo živine. Pozimi se je živina krmila samo s slamo, vsled česar so bili odpadki malo vredni. Temu je bilo vzrok, ker so naši pradedje pridelovali skoraj izključno le žita (ječmen, oves, rež), s pridelovanjem krme pa se je le malokdo pečal. Tako je zemlja vedno bolj obuboževala, kajti slab hlevski gnoj ni mogel zemlji nadomestiti, kar se ji je s prejšnjo žetvijo vzelo.

Nihče pa ni mislil, da bi bil opazoval kemijske pojave v zemlji; šele v novejših časih se je vzbudilo zanimanje za to. Dolgo je trajalo, da so našli učenjaki pravo pot. Celo Thaer, ustanovitelj modernega kmetijstva, je menil, da kmetijske rastline uživajo s koreninami naravnost humus, da morejo rasti, in da so rudninske snovi: kali, fosforova kislina in dušik, le zato, da oživljajo delovanje humusa in pospešujejo na ta način rast. Slavni Liebig je pa ta nauk ovrgele ter je dokazal, da je rast rastlin edino le odvisna od množine v zemlji nakopičenega kalija, fosforove kisline in dušika in da rastline te snovi iz zemlje dobivajo.

Danes smo že tako daleč, da že večina kmetovalcev ve ceniti vrednost rudninskih gnojil; dela se vsako leto

mного poskusov, ki naj kažejo uspehe takega gnojenja. V naslednjem naj služijo za spodbudo k umnemu gospodarstvu uspehi poskusov, ki jih je izvedel gospod Al. Ašič v Zagorju na Savi l. 1908:

### Detelja:

Množina gnojil na ha	Pridelek sena na ha		Skupni pridelek sena kg	Pridelek je bil večji kakor na negnojnih zemlji za kg	Vrednost večjega pridelka K	Stroški gnojenja K	Dobiček vsled gnojenja K
	t. košnja kg	2. košnja kg					
Negnojeno	3500	2900	6400				
200 kg 40% kal. soli 500 „ Tom. žlindre	6000	4000	10000	3600	216—	66—	150—

### Pšenica:

Množina gnojil na ha	Pridelek na ha		Večji pridelek na ha v primeri z negnojnim		Vrednost večjega pridelka K	Stroški gnojenja K	Dobiček vsled gnojenja K
	zrnja žg	slame kg	zrnja kg	slame kg			
Negnojeno	1200	2100					
100 kg 40% kal. soli 250 „ superfosfata 100 „ čilsk. solitra	1800	4000	600	1900	191—	79—	112—

### Pesa:

Množina gnojil na ha	Pridelek na ha gomolja kg	Večji pridelek na ha v primeri z negnojnim gomolja kg	Vrednost večjega pridelka K	Stroški gnojenja K	Dobiček vsled gnojenja K
Negnojeno	6000				
230 kg 40% kal. soli 400 „ superfosfata 250 „ čilsk. solitra	10000	4000	200—	167.96	32.10

Pripomniti je še treba, da bi bili pridelki lahko še boljši, če bi lani ne bila tako huda suša. Ker mora umetno gnojenje več let učinkovati, bo g. Ašič pridelke na lanskih poskusnih parcelah tudi letos natanko stehal ter se tudi ti uspehi objaviyo. V mnogih slučajih umetnega gnojenja so uspehi v drugem letu boljši kakor v prvem.

M.

## Vprašanja in odgovori.

**Vprašanje 189.** S katerimi umetnimi gnojili bi bilo gnojiti prosu, kdaj in koliko na ha? (F. O. v Š. J.)

**Odgovor:** Pri prosu se umetna gnojila prav dobro sponašajo, in sicer je vzeti na ha 280 do 300 kg superfosfata, 80—120 kg kalijeve soli in 80—100 kg čilskega solitra, ali namesto tega ravnolotiko amonijevega sulfata. Vsa ta gnojila je tik pred porabo zmešati in obenem pri setvi razstresti in podvleči.

**Vprašanje 190.** Pogozditi nameravam njivo, in sicer s setvijo smrekovega semena, kajti njivo sem že dve leti zapored zasadil s smrekovimi sadikami, a so se vse posušile in tudi letos vsajene se že suše. Kdaj je pravi čas smrekovo seme za pogozdovanje sejati in kako? (F. O. v Š. J.)

**Odgovor:** Smreka potrebuje v svoji nežni mladosti sence, drugače se posuši, in to je bržkone vzrok Vašim neus-

pehom pogozdovanja, kajti na njivi prav gotovo solnce preveč pripeka na novo vsajane sadike. Na njivi, ki jo hočete pogozditi s sejanjem smrekovega semena, primečajte temu nekoliko borovčevega semena, ker borovec v mladosti hitro rase in smreke obsenčuje. Seme se seje spomladi na površno obdelano njivo in se spravi  $\frac{1}{2}$  do 1 cm globoko pod zemljo. Rastlinice se prikažejo pri ugodnem vremenu v treh do štirih tednih. Seme pa sejemo lahko tudi skupaj z jarim žitom n. pr. z ovsom, da obvarujemo mlade rastlinice pred solničnim ožigom in poleg tega imamo še dohodek od pridelanega žita, bodisi da ga zelenega pokosimo za krmo ali pa ga pustimo, da dozori. Iz svoje izkušnje Vam prav toplo priporočamo njivo pognojiti s Tomasovo žlindro in s kalijevo soljo, kajti smreke po takem gnojenju neverjetno hitro in bujno rasejo.

**Vprašanje 191.** Kako se **zatre rak na mladem sadnem drevju?** (B. L. v Z.)

**Odgovor:** Predvsem je dognati, ali imajo Vaša sadna drevesa res raka, in če ga imajo, kaj mu je vzrok. Morda Vaša drevesa niti niso rakava, temveč je tisto, kar Vi smatrate za raka, to so rane in bule na deblu in na vejah, le posledica krvave uši. — Rak napada razna sadna drevesa, toda najbolj jablane. Raka razločujemo dvoje vrst, in sicer zunanjšega in notranjšega. Zunanji rak prične razjedati kožo in deblo od zunaj ter napravi neko črnkasto izdolbino. Iz nje se prične večkrat cediti neka smrdljiva tekočina. Notranji pa razjeda znotraj ter dela večje ali manjše zaprte izbuhline ali bule na zunanjo stran. Rak napada mlada in stara drevesa, in sicer se naseli na vseh drevesnih delih. Najrajši se rak napravi tam, kjer se drgneta dve veji, ali če je bilo drevo drugače močno ranjeno, bodisi s kakim orodjem, z lesom, po krvavi uši itd., ali pa da je bilo ožgano, zapučeno, odnosno zmrzlo. Če se ranjeni deli počasi celijo, se med tem časom navadno tudi naseli rak. Nadaljnji povzročitelji raka so: slaba, mokrotna, izpita, trda zemlja, tako da se drevo le počasi razvija; cepljenje močno rastočih vrst na prešibko rastoče divjake in nasprotno, torej nepravilen tok soka itd. Rak se tudi prenaša z drevesa na drevo z bolnimi, že napadenimi cepiči. Če nam je vzrok te bolezni znan, potem se da temu lahko in kmalu odpomoči. Slabo, odnosno močno rastoče vrste je podlogi primerno nad zdravim delom precepiti, pregoste veje odstraniti, preveliko vlago po možnosti odpeljati, slabo zemljo okoli drevesa z boljšo nadomestiti ali z gnojenjem zboljšati. Začetne rane se kmalu zopet zacelijo, če se namažejo z nekoliko gorkim katranom ali karbolinejem, zlasti če se prej rana z nožem izreže, kar je vsekakor priporočljivo. Poslednje delo se more seveda izvršiti le pri manjših, finih vrtnih drevesih, ker drugače tako ravnanje povzroča prevelike stroške, pač pa se mazanje s karbolinejem hitro izvrši in je ceno. Kdor more, ravna dobro, če večje rane s cementom ali z malto zalije ter obveže. Priporoča se nadalje puščanje soka. V tem slučaju se koža prereže podolgem 3- do 5 krat na okrog, in sicer kakih 20 cm pod in nad napadenim delom. Prav močno napadena drevesa je pa najbolje popolnoma odstraniti, zlasti če so pregosto posajena, ter vse sežgati, da se razširjanje po možnosti omeji. Če je raku vzrok slaba zemlja, se taka drevesa, če so mlada, drugam, v boljšo zemljo in lego presade, dotični prostor pa z drugim, tej bolezni nepodvrženim drevjem zasadi.

**Vprašanje 192.** Moj sosed ima tik moje njive gabrovo in smrekovo seč, ki se je močno razrasla in smreke so postale do 10 m visoke. Ker sosed te seči nič ne prikrajšuje in visokega drevja ne posekuje, mi dela sosedova seč s svojo senco na moji njivi veliko škodo. Vkljub vsem opominom noče sosed ničesar storiti, zato vprašam, ali morem **soseda prisiliti, da seč odstrani** ali jo vsaj primerno pristriže? (B. L. v Z.)

**Odgovor:** Vi nimate druge pravice kakor posekati veje sosedove seči, ki segajo nad ozračje Vaše njive, in izruvat korenine, ki segajo v Vaš svet. V kaj drugeda pa svojega soseda ne morete siliti, kajti pravice do solčne svetlobe, ki prihaja čez sosedov svet, nimate, in se v tem pogledu tudi nikaka služnostna pravica ne da priposestovati.

**Vprašanje 193.** Ali sem res prisiljen rudokopu odstopiti del svojega posestva, ki ga rudokop rabi za dobavo nadomestilnega materiala za polnjenje svojih izkopanih rovov? (T. K. v Z.)

**Odgovor:** V Vašem slučaju je merodajen rudarski zakon z dne 23. maja l. 1854. § 98. tega zakona slove: Vsak zemljiški posestnik je dolžan rudokopu odstopiti proti primerni odškodnini zemljišča, ki so potrebna za rudarski obrat. — To določilo je jako dalekosežno in predvsem nastane vprašanje, če spada dobava nadomestilnega materiala, oziroma v to svrhu potrebna zemljišča, k potrebnim predpogojem izvrševanja rudarskega obrata. Iskali smo potrebnega pojasnila pri tukajšnjem c. kr. revirnem rudarskem uradu, kjer pa nismo dobili odločnega odgovora, ter se nam je le reklo, da se mora poprej vršiti razlastitvena obravnava, in dotična komisija že spozna, če ima rudokop res pravico od Vas zahtevati zemljišče v omenjene svrhe. Od druge strokovnjaške strani smo pa bili opozorjeni na § 131. rudarskega zakona, ki določa, k čemu je rudokop obenem upravičen s podelitvijo rudarske pravice. Ta § prav jasno in imenoma navaja vse postranske pravice, a med njimi ni omenjene pravice do zemljišč, ki se rabijo v svrhu dobave nadomestilnega materiala. Po našem mnenju in po menju dotičnega strokovnjaka rudokop torej nima pravice od Vas zahtevati zemljišča za dobavo nadomestilnega materiala. Sicer so pa prav gotovo o tej zadevi že razsodbe upravnega sodišča, in če se obrnete do kakega pravnika, ki ima zbirko teh razsodb, Vam gotovo rad postreže in poišče razsodbo, ki se tiče enakega slučaja, kakor je Vaš.

**Vprašanje 194.** Pri nas so se prikazale črne muhe, kakor sem Vam eno poslal na ogled, ki posedajo po mladem drevju, zlasti po jablanah, in se nam zdi, da zelo škodujejo sadnemu drevju, kajti lani so spravile lepe jablane ob cvetje in listje. Kake muhe so to in kako jih je zatirati? (G. P. v Ž.)

**Odgovor:** Da bi bila poslana muha škodljivka sadnemu drevju, ki bi pokončevala cvetje in listje, je bržkone neutemeljeno, kajti v sadjarstvu take škodljivke ne poznamo. Sumljiva pa je Vaša opazka, da škoda zapazujete le na mladem drevju in zlasti na jablanah. Iz te opazke moremo opravičeno izvajati menje, da je Vaše drevje res napadeno le po listnih ušeh, ki se navadno škodljivo pojavljajo večinoma le na mladem sadnem drevju, in sicer zlasti na jablanah, dočim hrušvo drevje po izkušnji ne trpi toliko za temi škodljivci. Listne uši izcejajo neki slaček sok, in za tem gredo mravljinici in bržkone tudi sladkosnede muhe. Vi vidite škodo, listnih uši pa ne, ki so skrite pod listjem in so zelo enake barve kakor mladi sveži poganjki, zato dolžite za škodljivce muhe, ki jih slučajno vidite zbirati se okoli napadenega drevja. Le preiščite pazljivo svoja sadna drevesa, prav gotovo najdete listne uši in boste dognali da je naše domnevanje bržkone pravo.

**Vprašanje 195.** Pri svojem štiritedenskem teletu sem zapazil že prvi teden po porodu, da ima tele pod vampingom na popku v koži neko trdino. Na popku pod trdino se da otipati krasta. Kako je tako trdino odstraniti in ali more imeti kake slabe posledice? (F. R. v D.)

**Odgovor:** Oteklina v popku pač more priti od kake poškodbe pri porodu, največkrat je pa posledica kužnih gliv, ki se nahajajo na stelji in sploh v hlevu ter zaidejo v popek. Tako okuženje je silno nevarno, kajti posledica je splošno

zastrupljenje krvi, hromota in slednjič pogin teleta. Če se oteklina pravočasno segnoji, na zunaj odpre, duplina potem dobro razkuži, je še vedno upanje, da tele ozdravi. Vsekako pokličite živinozdravnika, ki dožene naravo oteklina in da navodilo za zdravljenje. Natančneje se morete o tej bolezni poučiti v knjigi „Soseba Razumnika govedoreja“, ki jo pri naši družbi dobite za 1 K.

**Vprašanje 196.** Svetoval sem nekemu, ki je imel vino z duhom in okusom po plesnobi, da ga ozdravi, če mu primeša najboljšega namiznega olja. Dotičnik je delo po mojem nasvetu izvršil že pred dvema mesecema, a olje še do danes ni prišlo na površje, kar lastnika vina zelo skrbi. Prosim pojasnila, **zakaj ne pride olje v vino na vrh** in kaj je sedaj početi? (I. B. v Ž.)

**Odgovor:** Dogodek z dotičnim vinom, ki ste ga popisali, se nam zdi naravnost nemogoč, ker ne vemo, iz katerega vzroka bi lažje olje ne prišlo na vrh. Olje se vendar v vodi in v alkoholu ne raztopi in se s tema dvema snovema nikdar ne da tako pomešati, da bi se slednjič ne zbralo zopet v kapljice, ki z veliko silo tiče na površje. Edina možnost bi bila, da se olje s pomočjo alkalij, ki so v vinu, izpremeni v milo in se potem to milo v vinu raztopi. Alkalij je pa v vinu tako malo, da bi mogle le neznatno množino olja v milo izpremeniti, dočim bi vendar velika večina ostalega olja morala priti na vrh. Utegnila bi se tudi dolžiti kaka mehaniška ovira, n. pr. težka gošča na dnu vina, ki bi zavirala dviganje oljnih kapljic; pa tudi na to oviro ne verjamemo. Za vsak slučaj vendar poskusite vino v sedu še enkrat dobro premešati in pogledati, če potem olje prihaja na vrh, vendar poprej nastavite vino na pipe in pogledajte, če se nahaja v natočnem vinu kaj olja. Če v nastavljenem vinu ni olja, potem je vendarle prišlo na vrh in je bojazen neopravičena. Morda pa sod nima vodoravne lege in se je olje na najvišjem mestu na površju vina zbralo in zato olja pri vebi ne zapazite. Na to seveda utegne kdo odgovoriti, da mora potem vino pri vebi vun teči. Res je tako, a odtakanje vina more preprečiti pritisk zraka, ali pa voha sploh ni na najvišjem mestu soda.

**Vprašanje 197.** Imam teden staro tele, ki ves čas težko sope in je včasih kar mokro vsled potu. Tukajšnji živinozdravnik misli, da tele dobiva premastno mleko, in mi je svetoval dajati mu zdrobljene krede, ker se telu menda v želodcu mleko zasiri vsled preobilne toščobe. Tele sem na ta način zdravil, a zaman, zato prosim pouka, kaj mi je početi, ker je tele zelo lepo; menim ga pridržati za pleme in mi je torej veliko do njega. (M. R. v C.)

**Odgovor:** Da bi bilo premastno mleko vzrok bolezni Vašemu teletu, prav gotovo ni resnično, zato pokladanje zdrobljene krede, da bi se mleko v želodcu ne zasirilo, nikakor ni potrebno, kajti zaužito mleko se v telečjem želodcu mora zasiriti, ker je to naravno in torej potrebno. Kislina v želodcu pač zasiri mleko in se s kredo da otopiti, a zasirjenja mleka v telečjem želodcu ne povzroči kislina, temveč druga snov, ki se nahaja v telečjih želodcih, zato se ti sploh rabijo pri izdelovanju sira. Težko sopenje in potenje Vašega teleta lahko izvira od napačnih ali bolnih pljuč, je pa res lahko posledica motenja v prebavilih. Morda Vaše tele ni dobilo ob porodu od krave prvega mleka (mlevze) in se ni očistilo, zato pa sedaj boleha za boleznijo v prebavilih, zlasti v črevih. Ker ste na dopisnici, kjer ste nam stavili svoje vprašanje, naročili tudi gumijeve sence za telečji napajalnik, sklepamo iz tega, da Vi svoja teleta umetno napajate. Morda pa pri napajanju delate kake napake in ima tele vsled tega pokvarjena prebavila. Umetno napajanje je vsekako najboljši način vzreje telet, a to le tedaj, če se do skrajnosti točno, pravilno in snažno vrši. Morda ne dobiva

tele vedno dovolj in enskomerno toplega mleka? Če napajalnik ni po vsaki porabi vselej prav skrbno očiščen, potem zaužije tele razkrojene ostanke mleka, ki so tudi škodljivi. Pri umetnem napajanju telet se tudi dogaja napaka, da se teletu da več mleka naenkrat popiti, kakor ga njegov želodec prenese, in posledica temu je motenje prebavljanja, ki se kaže v boleznih znakov. Prvi teden tele naenkrat ne prenese več kakor 1 liter mleka, in šele pozneje, zlasti ko je tele večje, ga sme dobiti največ do poldruga litra. Najbolje je teleta napajati s pičlimi množinami mleka, a zato rajši večkrat na dan.

**Vprašanje 198.** Na semnju sem kupil kravo, ki sama sebe sesa. Kako bi se dala kravi ta razvada odpraviti in ali bi mogel prodajalca prisiliti, kakor mi nekteri svetujejo, da kravo nazaj vzame? (I. Z. v Št. V.)

**Odgovor:** Taka krava se mora tako privezati, da ne more z gobcem k vimenu. Vselej pa tega ni mogoče narediti, ker si krava zna prebrisanost pomagati; ona namreč ves život skrivi, potisne zadnji del k glavi in dvigne nogo, da more do seskov. Bolje pomagajo sredstva, ki kravi onemogočijo, da ne more do vimena. Eno tako sredstvo je primerno dolga palica, ki se zadaj za rogovi trdno priveže in kravo ovira, da ne more z gobcem do vimena. Drugo sredstvo je primerno širok obod, ki se natakne kravi kakor komat okol vratu in jo ovira, da ne more skloniti vratu, kadar hoče do vimena. Tretje sredstvo je ovratnik, ki ima enak namen in se enako rabi ter je popisan in s podobo pojasnjen v 13. št. „Kmetovalca“ iz l. 1907. — Če ste kravo kupili s pogojem, da prodajalec jamči za vse napake, potem pač morete prodajalca prisiliti, da jo nazaj vzame. Samosesanje krave je napaka, ki njeno kakovost kakor molzno žival dela malovredno ali ničvredno in se s tega stališča lahko toži na razdor kupčije. Pri tem je pa treba upoštevati veliko okoliščin in je dvomljivo, kakšno mnenje oddajo veččaki in kakšno sodbo izreko sodniki. Skušajte se z lepo poravnati, in preden morebiti nastopite tožbo, si rajši dvakrat premislite.

**Vprašanje 199.** Nekteri golobarji pokoljejo golobice in puste samo golobe, ki baje potem poiščejo ob parjenju golobice v tujih golobnjakih ter jih na svoj dom privedo. Pravijo, da golob ne zapusti svojega rojstnega golobnjaka. Ker je tako ravnanje nepošteno in je prikrita kraja golobov, vprašam, če je temu res tako in ali je morda le sumničenje? (P. S. v M.)

**Odgovor:** Resnično je, da golob odpelje tujo golobico na svoj dom, če nima prilike, da bi se doma sparil, in je torej početje, ki naravnost meri na pridobivanje tujih golobic, nepošteno in znači prikrito krajo. Seveda so tudi izjeme, da se golob k golokici priseli. Omenjeno nepošteno početje je sicer kaznivo, a je namen kraji težko dokazati. Po § 384. o. d. z. pa sme lastnik ubeglo domačo žival zasledovati tudi na tujem posestvu in jo nazaj vzeti. Golobov ni težko tako zaznamovati, da se lastnina nedvomno dokaže. Glasom § 405. o. d. z. pripada tudi dohodek od živali le lastniku, in ima torej lastnik ubegle golobice tudi pravico do mladičev. Za oplojenje golobice po tujem golobu nima glasom § 406. o. k. z. lastnik goloba nič terjati, če ni bilo poprej kaj drugega dogovorjenega.

**Vprašanje 200.** V svojem sadovnjaku imam veliko jablan raznih vrst, ki že tri leta niso obrodile, dasi so poprej prav dobro rodile. Komaj drevo cvetje nastavi, pa prične rumeneti in se posuši! Enako se godi tudi na drevju sosedov. Nekteri pravijo, da neka muha zalega jajca v cvetje in se zato suši. Poslal sem Vam nekaj takega cvetja ter Vas vprašam, **zakaj se cvetje na jablanah suši** in kako bi se dalo to preprečiti? (I. P. v Z.)

**Odgovor:** Poslano cvetje je napadeno po jabolčnem cvetoderu, t. j. majhen, črn in sivodlačen hroščec, čigar sa-

mica zvrta jamico v cvetni popek, položi vanjo belo jajčece in ga z rilčkom porine do dna. Iz jajčka izleze prav majhen rumenkast črv s črno glavico, ki povzroča, da cvetje usiha. Iz črvov se za mesec dni po priliki že razvije nov zarod hroščev, ki pa to leto ne dela več škode. Usahlo cvetje s črvi vred je po močnosti potrgati in uničiti, da se uniči novi zarod hroščev, ki so nevarni za prihodnje leto. Deblo je vsako leto ostrgati odmrle lubadi, mahu in lišajev, jeseni jih je namazati z apnenim beležem, da se cvetoderu vzamejo skrivališča. Samice prezimujejo v zemlji, zato je devati okoli dreves popirnat pasove, namazane z drevesnim klejem, ki zabranjuje samicam, da ne morejo lesti po deblu na veje do cvetja. Spomladi in poleti je drevje stresati in otepati, da hrošči padajo dol na podstavljene rjuhe, kjer se zbero in uničijo. Jabolčni cvetoder je silen škodljivec, ki ga je z največjo pridnostjo zatirati. Jeseni priobčimo poseben spis o njegovem zatiranju.

**Vprašanje 201.** Poginila mi je kobila, ki je imela zamotana čreva in v črevih ter v želodcu polno glist. Zapustila mi je dveinpolmesečno žrebico, ki se vedno trebi, kakor da bi se pojala; to nepriliko ima žrebica sedaj, ko nima matere, še v večji meri. Kaj je žrebici in kako jo je zdraviti? (I. P. v S.)

**Odgovor:** Velika množina konjskih glist (ascaris megalocephala) povzročata z zaužito krmo vred, da se čreva zamaše. To ima lahko za posledico, da se čreva zamotajo, vsled česar konj pogine. Glist ni težko odpraviti. Vsak živinozdravnik vam zapiše sredstvo proti glistam. Domače in dobro sredstvo proti glistam je voda ali mleko, kjer se je česnj kahal, dasi to sredstvo počasneje deluje, kakor sredstva, ki se dobe na živinozdravnikov recept v lekarni. Kaj je pravzaprav Vaši žrebici, ne moremo vedeti. Najbolje je, če vprašate živinozdravnika, ki tako redno prihaja v Vašo dolino.

**Vprašanje 202.** Ali se je lovski zakon kaj izpremenil? Ali je upravičeno, da naša občina najemščino lova proti volji kmetovalcev podaljšuje, kar je že storila petkrat za sramotno nizko ceno 300 K, dasi se nam od druge strani obeta 1000 K. Ali ima občinski odbor pravico najemščino lova podaljšati, in kam se nam je pritožiti? (M. A. v P.)

**Odgovor:** Glede lova je še vedno v veljavi cesarski patent z dne 7. marca 1849. in se torej še ni nič izpremenilo. Glede zvrševanja lova v občinah pa velja naredba notranjega ministrstva z dne 15. dec. l. 1852., ki je tudi še vedno v veljavi in ima moč državnega zakona. § 10. te ministrske naredbe slove: „Izjemno, in če zakup lova odgovarja tem določilom, more okrajno glavarstvo dogovorno z občino obstoječe zakupne pogodbe brez javne dražbe v okviru teh določil podaljšati.“ Glasom razsodbe upravnega sodišča z dne 2. maja l. 1883., št. 1042., ima pravico, zakup lova podaljšati, le okrajno glavarstvo, nikakor pa ne občinski odbor, in okrajno glavarstvo sme to storiti zopet le s privolitvijo občinskega odbora, ne pa proti njegovi volji, kakor je razsodilo upravno sodišče z razsodbo z dne 12. decembra l. 1883., št. 2759. Vaš občinski odbor nima torej pravice lovski zakup podaljšati, in če stori kak tak ukrep, ima pravico pritožbe proti njemu vsak občan na deželni odbor v postavnem roku.

**Vprašanje 203.** Pri nas napada skoraj vsako leto tudi fižol peronospora, in sicer preden se prične ovijati na kole. Ali bi bilo dobro škropiti tudi fižol z modro galico kakor trte in s kakšno množino? (I. M. v S.)

**Odgovor:** Fižola ne napada gliva peronospora, pač je pa 6 drugih gliv, ki napadajo fižolovo listje in povzročajo, da porumeni ali porjavi ter se posuši. Bržkone bo tudi proti tem glivam modra galica dobro sredstvo. Poskusite fižol škropiti z 1, 1½ in 2% raztopino modre galice, in tisto

raztopino, ki bo najbolj učinkovala, potem redno rabite. Kolikor se galice vzame, toliko je obenem raztopini primešati tudi apna. Mi bi priporočili zgodaj škropiti z 1% raztopino in čez kakih 14 dni, zlasti če je vreme gorko in vlažno, drugič z 1½% raztopino.

**Vprašanje 204.** Pri nas ima najrajša mlada živina v starosti 1½—3 let neke tvore po hrbtu, ki jih ogrce imenujemo. V vsakem tvorju je pod kožo debel črv in je koža vsa preluknjana. To se pojavlja spomladi. Ogrčasta živina je vedno bolj mršava. **Odkod prihaja ogrčavost pri živini in kako se prepreči?** (F. K. v P.)

**Odgovor:** Goveji zolj, neki muhi podoben mrčes, zalega poleti na paši svoja jajca govedu v kožo, iz jajec se izleže ličinka, ki živi v koži, ter naredi tvor, ki se zlasti proti pomladi poveča, ko je čas, da ličinka izleze in se izpremeni v zolja. Zolja najrajši napada goved z mehko kožo, in ker ima mlada goved tako kožo, zato je ona najrajša ogrčasta. V nekterih krajih ogrčasto goved celo cenijo, kar ima nekaj zase. Govedo z mehko kožo je žlahtnejše in se rajše debeli; ogrčavost je torej znak voljne kože. Zato pa vendar ogrci niso dobrodošla prikazen, dasi goved ne nadlegujejo znatno, vendar v velikem številu škodujejo; ko spomladi vun lezejo, žival lahko zelo oslabi, ker prebadanje povzroča bolečine, žival trpi, izgubi tek, shujša in zaostane v razvitju. Edino sredstvo je, da se goved vsak dan, ko pride s paše, dobro okrtiči. Na ta način se odpravljajo zolja jajca, četudi ne vsa.

**Vprašanje 205.** Pri nas trdijo, da je dobro volom, ki imajo mehke podplate, mazati jih s špiritom in jih potem ni treba podkovati. Ali je res dobro mazati podplate na volovskih parkljih s špiritom, da se strdijo in ali bi to ne škodovalo žilam in kitam v nogi? (F. K. v P.)

**Odgovor:** Mazanje parkljev s špiritom ne škoduje žilam in kitam, marveč zadnje celo dela prožnejše. Slabo je pa tako mazanje za rogovino parkljev, ki jo izsuši in naredi krhko. Mazanje parkljev s špiritom je torej slabo. Če ima vol že od narave mehke parklje, potem je edino umestno, da se podkuje. Parklji se pa strdijo, če goved prihaja od mladega dovolj na prsto in ne stoji neprenehoma v hlevu in če v hlevu stoji na trdih tleh, ne pa na debeli plasti stelje ali celo mokrega gnoja. Parklji se torej strdijo z umno vzrejo in oskrbo živine, se morajo semtertja porezati, da govedo dobi pravo stajo in da ne polaga vse teže vsled cokljastih parkljev samo na pete. Taki slabo postavljeni voli sploh slabo stopajo, biclje imajo sklonjene in se ob napornem delu in na trdih tleh kaj radi na petah obtišče.

## Kmetijske novice.

\* **Petindvajsetletnico službovanja svojega vodje gospoda V. Rohrmana** je praznovala grmska kmetijska šola v soboto, dne 22. maja t. l. v najožjem krogu. Pred zbranimi učitelji, praktičnimi navoditelji in učenci je slavljenca nagovoril visokorodni g. grof Barbo, deželni odbornik in referent šole, ki je g. vodjo v kratkem govoru v imenu veleslavnega deželnega odbora zahvalil za dosedanje tako uspešno delovanje in mu izrekel najsrčnejše čestitke. Čestital mu je g. grof tudi v svojem imenu. V imenu učiteljev in uslužbencev je čestital adjunkt R. Zdolšek in je v daljšem govoru slikal velike zasluge slavljenca za kmetijstvo in je priporočal njegovo neumorno delovanje kot vzor zbranim. V imenu učencev je čestital učenec Rupelj. Za ovacijo in čestitke je g. vodja Rohrman zahvalil veleslavni deželni odbor in njegovega zastopnika g. grofa Barba kakor tudi zbrane učitelje in učence. Njegove besede so pričale o veselem presenečenju in o veliki ljubezni, ki jo goji do zavoda in našega dolenskega kmeta. Upajmo le,



da nam ga Bog ohrani še mnogo let krepkega in svežega delavca na kmetijskem polju. H koncu slavnosti so učenci še zapeli „Lepa naša domovina“ in so tako slavili domovino, ki jo slavljence tako ljubi in za njen procvit žrtvuje vse svoje moči.

**Priznanje** je e. kr. kmetijsko ministrstvo izreklo gospodu Matiju Bartelnu, nadučitelju v Semiču, za stvarno zvršena polzvedovanja o razmerju poljskih pridelkov v metliškem sodnem okraju.

\* **Vinarska razstava v Komnu.** „Vinarsko in gospodarsko društvo“ v Komnu na Goriškem priredi v nedeljo, dne 6. junija t. l. v Komnu razstavo vin od pridelovalcev iz vsega političnega okraja sežanskega. Z razstavo je združena vinska pokušnja in vinski semenj. Otvori se ob 10 dopoldne in bo trajala do 7 zvečer. Vinska razstava bo v gozdu na prostem in narodna društva v Komnu prirede tik razstave veliko ljudsko gozdno veselico.

**I. slovensko društvo perutinarjev in rejcev vseh malih domačih živali v Ljubljani** priredi v soboto, dne 5. junija 1909 javno predavanje ob 8 zvečer v dvorani „Mestnega doma“ v Ljubljani o perutinarstvu, opremljeno z zanimivimi skioptičskimi podobami, ter drugi dan, to je v nedeljo, dne 6. junija 1909 ob pol desetih zjutraj v hotelu „Ilirija“ kolodvorske ulice št. 22. v Ljubljani svoj III. redni občni zbor z naslednim sporedom: 1.) Letno poročilo predsednika; 2.) branje zapisnika zadnje občne seje; 3.) poročilo blagajnika in preglednikov; 4.) poročilo knjižničarja; 5.) predložitev društvenega imetja; 6.) volitve: a) predsednika in njega namestnika; b) tajnika in njega namestnika; c) blagajnika; d) knjižničarja; e) svetnika in f) dveh preglednikov; 7.) pogovor in odobritev pogojev za ustanovitev vzornih društvenih postaj ter pogojev glede umne reje malih domačih živali v njih; 8.) prosti predlogi in zaključek. Ker bosta predavanje in občni zbor velevažnega pomena za nadaljnji uspešni razvoj prepotrebne prvega in edinega slovenskega društva za perutinarstvo in malo živinoreje, vabi odbor vse oč. ude društva in vse one, ki se zanimajo za maloživinoreje, da se predavanja in občnega zbora tembolj zanesljivo udeležijo, ko jim je v to sedaj podana ugodna prilika, ker se je društvo ravno v boljšo priročnost svojim udom preselilo iz oddaljnega Tržiča v Ljubljano.

## Družbene vesti.

\* **Gg. družbenim udom naznanjamo, da se družba strogo drži načela, vse gospodarske potrebščine oddajati le proti takojšnjemu plačilu, oziroma proti povzetju.**

\* **Modro galico za škropljenje trt proti peronospori** ima kmetijska družba tudi to leto v zalogi, in sicer ne smetno ameriško ali angleško blago v težkih sodih, temveč najčistejšo galico iz slavnoznane tvornice v Ustju na Češkem. Cena galici je 56 K za 100 kg v Ljubljani. Oddaja se v vrečah po 100 in po 50 kg. Podružnice, ki galico skupno naroče, jo dobe voznine prosto, a le do zadnje železniške postaje, dočim morajo posamezni naročniki voznino sami trpeti; zato nujno priporočamo, naj vsakdo galico naroči potom podružnice. Podružnice naj gredo tistim vinščakom, ki zaradi revščine ne morejo biti udje družbe, na roke ter naj jim dajo galico za isto ceno kakor udom. Kdor pa udnino lahko utrpí, naj galice ne dobi, če ne pristopi k družbi. Pri tej priliki družba javlja, da je naročeno modro galico družbi, oziroma podružnicam takoj plačati. Slednje morajo izkupilo takoj poslati družbi, ker je družba modro galico kupila proti gotovemu plačilu

ter mora za 20 kupljenih vagonov nad 100.000 K založiti. Naročila, ki jih družba ne plača takoj, so dražja, ker teko zamudne obresti. Te izgube pa družba ne more trpeti.

**Trtne škropilnice** ima družba kakor prejšnja leta tudi letos v zalogi, in sicer dve vrsti: Navadne škropilnice, „Korona“, in škropilnice najnovejše sestave, „Hero“, ki imajo tlačilno in brizgalno napravo, ki se izsnema, so močnejše in vsestransko priporočene. Škropilnica „Korona“ stane K 20— in škropilnica „Hero“ K 32— z zabojem vred.

\* **Kmetje, ne opuščajte škropljenja trt proti peronospori!** Ker smo imeli zadnji dve leti zaporedoma sušo, se tudi peronospora ni tako močno razvijala kakor pretekla leta. Mnogi lehkoverni in lehkomiselní vinogradniki vsled tega mislijo, da ni treba več trt škropiti. Kako napačno je to mnenje, to nam je pokazalo ravno lansko leto. Po dolgi suši je meseca avgusta nastopilo močno deževje, in kar na mah se je prikazala peronospora, ki niso bili poškrpljeni, prav hudo zdelala! Ker je pa letos že majnik deževen, nam je letos pričakovati peronosporo bolj zgodaj in bolj hudo kakor lani. Zato pa svarim vse vinogradnike naj ne opuščajo škropljenja! Prvo škropljenje naj se vrši koj, ko poganjki odrasejo za dobro ped dolgi, drugo škropljenje 10 do 14 dni po prvem in tretje 14 dni po drugem. To navadno zadostuje; le če je poletje mokrotno, naj se škropi še v četrtič, tri tedne po 3. škropljenju. Pri vsakem škropljenju moramo pripraviti svežo zmes galice in apna. 1 kg galice in 1½ kg apna zadostuje na 100 l vode. Ker je letos trta veliko bolj razvita kakor lani, naj si vsak nemudoma priskrbi potrebno galico in škropilnico. Galico oddaja e. kr. kmet. družba potom svojih podružnic.

\* **Sivo francosko ajdo**, drobnozrnato, je družba za letošnjo setev ravnokar naravnost s Francoskega dobila ter jo oddaja po 36 K 100 kg z vrečo vred. Ker vsa zaloga znaša le en vagon (10.000 kg), bomo mogli le tistim naročnikom postreči, ki se bodo pravočasno zglasili; zato prosimo takojšnjih priglasil.

\* **Umetna gnojila** ima e. kr. kmetijska družba naslednja v zalogi:

**Tomasovo žlindro** po K 8— 19 odstotno, za 100 kg. Te cene veljajo za nadrobno oddajo v družbenem skladišču. Pri naročitvah v celih vagonih se odračunajo skladišni stroški in se torej dovoli znaten popust. V zalogi ima družba le 19odstotno Tomasovo žlindro.

**Rudninski superfosfat** s 14 % v vodi raztopne fosforove kisline po 8 K 100 kg z vrečo vred. Pri naročitvah v celih vagonih znaten popust. Svarimo pred nakupom superfosfata, ki je zaznamovan kot 12—14 odstoten, če ni primerno cenejši, kajti tak superfosfat je resnično le 12-odstoten in sme v razmerju z gorenjo ceno le 6·86 K veljati.

**Kostni superfosfat** po 11 K 100 kg.

**Kajnit** po 5 K 80 h 100 kg.

**Kalijevo sol** po 12 K 60 h 100 kg. To gnojilo se oddaja tudi v vrečah po 50 kg za 6 K 50 h, ker tvornica za množine po 50 kg zaračuna 20 h za vrečo. Kdor gnoji travnike s Tomasovo žlindro ali z rudninskim superfosfatom, ta mora gnojiti tudi s kalijem, bodisi s kalijevo soljo ali s kajnitom. Mi odločno priporočamo kalijevo sol, ki ima v sebi 40 % kalija in stane 12 K 60 h, dočim ima kajnit le 12—13 % kalija ter stane 5 K 80 h. Namesto 300 kg kajnita se vzame le 100 kg kaljeve soli, a ima še več kalija in se vrhutega še prihrani 4 K 80 h.

**Kostno moko** po 10 K 100 kg z vrečo vred.

**Čilski soliter** po 35 K 100 kg.

**Amonijev sulfat** po 31 K 100 kg.

\* **Rudninski superfosfat za gnojenje ajdi** prosimo pravočasno naročiti. drugače ne bo mogoče ob setvi točno postregati. Lansko leto so naši gospodarji tega gno-

jila za ajdo porabili 70 vagonov, t. j. množina, ki je tvornica ne more naenkrat izdelati, če nima pravočasnih naročil. Došlih naročil seveda ne izročimo precej, temveč pravočasno do ajdove setve, ker se nam za sedaj gre le za to, da moremo tvornici pravočasno oddati naročila.

\* **Močna krmila**, in sicer lanene in sezamove tropine, ima družba v zalogi ter jih oddaja prve po 19 K in druge po 17 K 50 h. Tropine se oddajajo le v vrečah po 50 kg. Ker imajo tvornice le malo blaga v zalogi, more družba naročitve izvrševati le p. vrsti, kakor dohajajo, in sicer z ozirom na zalogo, ki jo iz tvornic sproti dobiva.

\* **Klajno apno** oddaja družba v izvornih vrečah, težkih 50 kg, po 22 h kg. V manjših množinah, nad 20 kg, po 24 h, v množinah pod 20 kg pa po 26 h kg. Za manjše pošiljkatve na zunaj se še posebej zaračuni za vsako pošiljatev 30 h za zavoj, vozni list itd. — Manj kakor 5 kg se ne razpošilja. — Opozarjamo, da je klajno apno potreben dodatek h krmi, koder krmila nimajo v sebi dovolj rudninskih snovi, zlasti fosforove kisline, in da klajnega apna ni zamenjati z ničvrednimi redilnimi štipami za živino.

**Oddaja kos.** Družba ima v zalogi za svoje ude posebno narejene kose iz najboljšega avstrijskega jekla, in sicer v isti kakovosti kakor lansko leto. — Kose so ravne, pri peti širje, in pete so tako postavljene, kakor jih žele naši kosci. Družba je dala napraviti obliko, ki je sicer enotna, ki pa po možnosti ustrega različnim željam posameznih pokrajin vse dežele. Na pogosto izraženo željo po trših kosah imamo trše kaljene kose. — Vse kose so že obrušene, da se hitreje sklepljejo. Koso more vsakdo izbrati ter tako, ki ima kako napako, ki jo je zakrivila tvornica, zameniti. — Vsaka kosa ima vtisnjeno družbeno ime. — Ker se zaradi visoke poštnine pošiljatev posameznih kos preveč podraži, zato priporočamo skupno naročanje potom podružnic, in sicer če le mogoče vsaj 10 kos skupaj.

Cene kosam so naslednje:

Dolgost v pesteh:	4½	6	6½	7	7½	8
" " cm:	45	60	65	70	75	80

Cena: K 1.20, 0.90, 1.—, 1.10, 1.20, 1.30.

\* **Prave bergamaške osle**, in sicer temnovišnjekaste, podolgem žilaste, oddaja družba po 60 h. Osle so vse enake kakovosti ter so 24 do 25 cm dolge.

## Uradne vesti c. kr. kmetijske družbe kranjske.

### V a b i l o

k občenemu zboru mokronoške kmetijske podružnice, ki bo v nedeljo, dne 6. junija 1909 ob treh popoldne v prostorih gostilne pri „Stari pošti“ v Mokronogu.

#### S P O R E D:

1. Odborovo poročilo o delovanju podružnice v preteklem letu.
2. Polaganje računa za leto 1908. in stanje podružničnega premoženja.
3. Predlogi za družbeni občni zbor.
4. Volitev dveh zastopnikov za družbeni občni zbor.
5. Posamezni nasveti in predlogi.
6. Odobrenje zapisnika zadnjega občnega zbora.

Če bi ob določenem času ne bilo zbranih zadostno število udov, bo zborovanje pol ure pozneje na glede na število navzočih. Prosi in pričakuje pa se, da se kmetovalci udeležijo občnega zbora svoje podružnice v prav obilnem številu.

**Kmetijska podružnica v Mokronogu.**

dne 30. maja 1909.

**J. A. grof Barbo**, načelnik.

## R a z g l a s

o prihodnjem tečaju podkovske šole v Ljubljani.

Novi šolski tečaj na podkovski šoli c. kr. kmetijske družbe kranjske v Ljubljani se prične dne 1. julija 1909.

Poleg podkovstva se učenci podkovske šole lahko uče tudi ogledovanja živine in mesa.

Kdor želi priti v podkovsko šolo, naj vloži prošnjo za sprejem in naj ji priloži:

- 1.) krstni list,
- 2.) domovinski list,
- 3.) šolsko spričevalo,
- 4.) učno spričevalo v dokaz, da se je podkovstva izučil pri kakem kovaškem mojstru,
- 5.) župnikovo ali županovo spričevalo o poštenem vedenju. Ubožni prosilci, ki se ne morejo šolati ob svojih troških, niti ne morejo pričakovati podpore od svojcev, morejo dobiti po 100 K podpore pri kmetijski družbi. Prosilec za podporo mora svoji prošnji poleg navedenih prilog priložiti še:
- 6.) ubožni list in
- 7.) potrdilo, da je bil že 2 leti za kovaškega pomočnika.

Prošnje za sprejem v podkovsko šolo naj se **do 15. junija 1909** pošljejo vodstvu podkovske šole v Ljubljani.

Šola bo trajala do konca decembra 1909.

Kdor dobro prestane preskušnjo, more po postavi iz 1873. l. dobiti patent podkovskega mojstra; brez preskušnje pa sedaj nihče ne more postati podkovski mojster.

Pouk v podkovski šoli je brezplačen; učenci morajo skrbeti le za živež in za stanovanje ter za potrebne šolske knjige. Stanovanje dobodo učenci za majhno plačo v šolskem poslopu.

Učenci naj se oglase vsaj dva dni pred šolskim začetkom v podkovski šoli na Poljanski cesti št. 63.

Ker je po slovenskih deželah še vedno premalo v podkovstvu izučenih kovačev pa tudi premalo izurjenih živinskih in mesovnih oglednikov, zato naj bi skrbela županstva, da dobo vsaka občina vsaj po enega dobrega kovača in mesovnega oglednika.

**Frančišek Povše,**

predsednik c. kr. kmetijske družbe kranjske.

## R a z g l a s.

Na tukajšnji podkovski šoli se bodo skušnje vršile dne 28. in 30. junija t. l., in sicer 28. skušnja iz podkovstva za kovače, ki niso obiskovali podkovske šole, 30. junija pa za učence podkovske šole iz podkovstva ter ogledovanja klavne živine in mesa.

Pri skušnji je treba a) odgovarjati na splošna vprašanja, po katerih načelih je podkovati konje in goved, ter na to, kako je podkovati zdrava, napačna in bolna kopita; vedeti je tudi treba, kašno je podkovanje pozimi; b) prekovati ali na novo podkovati eno ali več kopit, oziroma enih ali več parkljev; c) napraviti podkev za navadno, napačno in bolno kopito.

Kovači, ki hočejo delati to skušnjo, naj vložijo prošnje pri podpisanim vodstvu do **10. junija**. Priložiti ji je 1.) učno spričevalo v dokaz, da se je prosilec izučil podkovstva pri kakem kovaškem mojstru, 2.) potrdilo, da je bil prošnjik najmanj 3 leta pri kakem kovaškem mojstru kovaški pomočnik. Oni, ki narede izpit z nezadostnim uspehom, ga morejo ponoviti samo enkrat; in sicer najhitreje čez eno leto. Kdor pa prvič ali drugič pri skušnji pade, lahko vstopi v podkovsko šolo, da si more pridobiti za kovača potrebno znanje.

V Ljubljani, dne 18. majnika 1909.

**Vodstvo podkovske šole c. kr. kmetijske družbe v Ljubljani.**

## Listnica uredništva.

*F. P. v B.* Učenci kmetijskih šol, ki dovrše šolo z dobrim uspehom, imajo pri vojaških pogojno pravico do dveletne prezentne službe. Če namreč zadoste svojim vojakim dolžnostim prvi dve leti brez graje ter dokažejo, da bodo po izstopu iz prezentne službe kmetovali na svojem ali svojih staršev domu, smejo na podstavi odredbe c. kr. vojnega ministrstva z dne 22. julija 1895., št. 4643., prositi proti koncu drugega vojaškega leta, da se jim odpusti tretje službeno leto.

*M. V. v K.* Vsakdo sme na svojem prostoru početi kar hoče, v kolikor stem ne posega v tujo last in ne krši policijskih predpisov.

*A. E. v G.* Tudi za Vas velja odgovor na 204. vprašanje v tej št. »Kmetovalca«.