

JAVNA

tribuna

delovnega ljudstva
občine Ljubljana-Siška

OKTOBER-NOVEMBER 1965 - L. VI - ŠT. 42/43 - 20 DIN

Iznaja od leta 1964 namesto Občinskih razgledov, ki jih je leta 1961 začel izdajati občinski odbor SZDL Ljubljana-Siška — Ureja uredniški odbor — Glavni in odgovorni urednik PAVLE ŠEGULA, Celovška 121/IV, soba 405 (SZDL), tel. 31-20-11, int. 259 — Tiska Železniška tiskarna v Ljubljani

V tej številki objavljamo za Vas:

- Kako smo startali v gospodarsko reformo zveste iz odgovorov 65 gospodarskih organizacij na našo anketo, več o tem od 2. do 7. strani.
- Vi vprašujete o cenenih stanovanjih, prometnem davku itd., mi vam odgovorjamo na strani 8.
- Urbanizem v Bukovici, Utiku, Stanežičah, Svetju, Medvodah in Vodica, odgovarja občinski svetnik za urbanizem, inž. Marjan Cerar na strani 8.
- Kje naj bo središče velike Ljubljane, na to najpomembnejše vprašanje odgovorjamo na strani 9.
- Oko in uho naših občanov vidita in slišita vse, več o tem na strani 10.
- Naši kraji in ljudje in druge zanimivosti lahko preberete na strani 11.
- Tribuna mladih obravnava gospodarsko reformo in razne druge zanimivosti, več o tem na strani 12.
- Našim naročnikom in bralcem odgovorjamo na strani 12.
- Iz dela občinske skupščine in njenih sklepov, rebalansu, občinskih odborov itd., preberete od strani 13 do 16.

Informiranje občanov - nezadostno

ZE OD MESECA JULIJA NISMO PREJELI NOBENE JAVNE TRIBUNE

Prav zdaj, ko je gospodarska reforma vnesla med ljudi tako različna mnenja in stališča, nas zanima, kaj pravi k temu naš občinski list. Kako reagirajo na ukrepe gospodarske reforme podjetja, družbene službe in občani-potrošniki? Kakšne so stvarne možnosti nadaljnega razvoja na območju naše komune? Kdaj in kako se bodo razmere pri nas zboljšale? Vse to in še marsikaj nas zanima. Lista pa ni in ni. Kakšen odnos do občanov je to? Odločno protestiramo in zahtevamo...

Takšne in podobne kritike in zahteve izrekajo občani na raznih sestankih krajevnih organizacij SZDL, osnovnih organizacij ZK, mladinskih aktivov, na zborih volivcev, na javnih tribunah itd.

Prav zaradi tega odgovarjamo našim bralcem kar na uvodnem mestu.

Občani so položili izpit politične zrelosti

Gradivo za julijsko številko Javne tribune smo imeli že pripravljeno za tisk, ko smo prejeli naročilo, da do nadaljnega ne izdajamo lista. Vzrok: zaradi napovedanih ukrepov gospodarske reforme je bilo potrebno počakati do sprejetja rebalansa občinskega proračuna, da vidimo, ali sploh bodo možnosti in količina sredstva bodo za eventualno nadaljnje izhajanje lista.

Obenem je bil to tudi eksperiment, kaj poreko občani k prenehanju rednega izhajanja Javne tribune. Ali res bero ta list? Ali jim je res potreben? Ali ga bodo pogrešali, zahtevali itd.?

Tudi tokrat so naši občani dobro prestali izpit politične zrelosti. Pokazali so svojo navezanost na naš list. Postavili so se odločno za svoje ustavne pravice po temeljitejšem obveščanju o konkretnih dogajanjih na

območju naše komune. In prav je tako! Zakaj in čemu?

Zadovoljevanje družbenih potreb občanov

Pogosto poudarjamo, da je komuna kot temeljna teritorialna družbeno-ekonomska in politična skupnost proizvajalcev in drugih občanov družbeno-ekonomska organizacija ljudi, ki delajo z družbenimi proizvodnimi sredstvi in sodelujejo v upravljanju v skladu s skupnimi in svojimi interesi.

Vprašajmo se, kakšne so stvarne možnosti občanov:

- da dejansko uveljavljajo te svoje samoupravne pravice,
- da aktivno vplivajo in odločajo v komuni in v svoji krajevni skupnosti in
- da resnično zadovoljujejo svoje družbene potrebe?

Odgovor: Z zvezno ustavo, s statutom občine in s statuti krajevnih skupnosti so načelno določene pravice občanov o vplivanju in odločanju o skupnih zadevah, toda v vsakodnevni praksi se pogosto izrode te pravice samoupravljanja v goli formalizem, v formalno soglašanje s tujimi predlogi ali celo samo v —naknadno obveščanje o že sprejetih sklepih. Pogosto pa niti to.

bro poznajo dogajanja v svetovni in mednarodni politiki, da so še precej seznanjeni z zveznimi in republiški zadevami, da pa je njihovo poznavanje problemov in dogajanj na območju komune in njihove krajevnih skupnosti — torej tam, kjer naj sami neposredno sodelujejo in odločajo — zelo pomanjkljivo in bedno. Zaradi tega ni čudno, da nam je občan iz območja Zg. Šiške odgovoril: Več vem o Čombeju, kakor o dogajanjih na območju naše krajevnih skupnosti (glej naš list, številka 40, stran 4!). Zaradi tega ni nič čudnega določena brezbriznost občanov za skupne zadeve, slab obisk zborov volivcev itd.

SAMOUPRAVLJANJE JE INFORMIRANJE IN ODLOČANJE

Ne moremo govoriti o samoupravljanju občanov, če jim ni omogočeno dejansko zavestno odločanje o vseh pomembnejših zadevah. Prav tako je jasno, da ni in ne more biti zavestnega in preudarnega odločanja občanov brez temeljitega predhodnega informiranja. **Sistematične in ažurne informacije** so torej med poglavitnimi in bistvenimi pogoji in sredstvi za preudarno odločanje občanov in šele s tem se uresničuje njihovo dejansko samoupravljanje.

Najšibkejša točka v našem samoupravnem sistemu

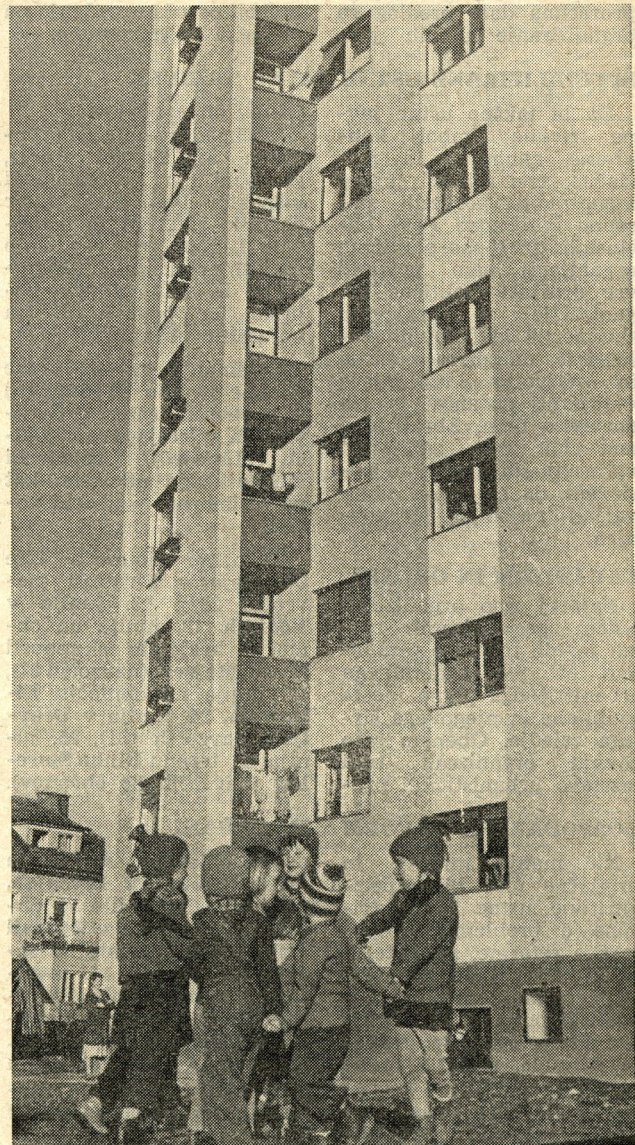
V borbi proti poplavam posvečajo branilci svojo pozornost in skrb najšibkejši točki v ogroženem sistemu nasipov. In kje je najšibkejša točka v našem namoupravnem sistemu? Čemu moramo posvečati našo poglavitno skrb, če hočemo še nadalje utrjevati, poglobljati in razširjati sodelovanje množic? Nedvomno je najšibkejša točka našega samoupravne-

ga sistema na območju krajevnih skupnosti in komune prav v preslabem informiranju občanov. Naša poglavitna skrb mora biti torej posvečena izboljševanju informiranja občanov, učinkovitejšemu uveljavljanju ustavnega načela javnosti, bolj argumentiranim pred-

logom za odločanje, boljše mu usposabljanju občanov za res zavestne in preudarno odločanje itd.

Le tako bomo lahko povečali zanimanje občanov za skupne zadeve in izostrili čut odgovornosti do skupnosti.

Pavle ŠEGULA
(Nadaljevanje na 3. strani)



NOVA ŠIŠKA: stanovanjske stavbe se množe in rastejo v višino, število prebivalstva hitro narašča, neurejeno varstvo otrok pa negativno vpliva na gospodarski razvoj, ker zavira produktivnost in otežkoča enakopravno in bolj predano vključevanje moža in žene v gospodarsko in družbeno življenje.

KOMUNA — OBČAN

Čeprav se delovne metode naše občinske skupščine hitro in temeljito izboljšujejo, se vseeno še občutijo določene slabosti v vlogi in aktivnosti občinskih odbornikov na relaciji skupščina — volivci.

Nobenega dvoma ni, da je še vedno preveč stikov samo v vrhovih, med vodilnimi kadri, da v praksi še vedno več ali manj odloča ožji krog vodilnih funkcionarjev, medtem ko občani dajejo nato več ali manj le formalno svoje soglasje.

Premalo je torej sodelovanja z občani, z njihovimi organi družbenega samoupravljanja in s samoupravnimi organi delovnih kolektivov. Zlasti je občut-

no še vedno premajhno predhodno informiranje, široka izmenjava mnenj in argumentov ter sploh poglobljenega posvetovanja pred dokončnim odločanjem. Često občani niti naknadno niso obveščeni o sprejetih sklepih.

Več vem o Čombeju kakor pa...

Kratka anketa med občani o njihovi informiranosti je pokazala, da naši občani razmeroma precej do-

Gospodarska reforma in ...

UNITAS

● **Delavski svet** našega kovinskega podjetja je:

— poostril kontrolo nad službenimi potovanji,

— imenoval komisijo za pregled strokovnosti in sposobnosti zaposlenih zaradi zmanjšanja delovnih mest v upravi in režiji po novi organizacijski shemi,

— izvršil rebalans plana,

— zmanjšal povračilo stroškov za prevoz na delo,

— sklenil, da se mora izboljšati organizacija dela in osebna odgovornost za izpolnjevanje proizvodnih nalog.

● **Prodajne cene** svojih proizvodov smo povečali za 5 %.

● **Notranja delitev** ostane neizpremenjena, dokler delavski svet ne sprejme novega pravilnika.

● **Osebnih dohodki** so se v zvezi z našim točkovnim sistemom po gospodarski reformi še znižali.

LITOSTROJ

● **Delavski svet** podjetja je od začetka letošnjega leta pripravljaval notranje racionalizacije. Ponovno smo začeli z analitično oceno delovnih mest in sploh ocenjevati poslovno politiko.

● **Prodajne cene** so ostale nespremenjene, večje stroške bomo pokrivali z aktiviranjem notranjih rezerv, tj. z boljšo organizacijo in pripravo dela itd.

● **Notranja delitev** predvideva povečanje osebnih dohodkov in skladov, kar nam omogočajo stimulatívni pravilniki o nagrajevanju delavcev in sicer z uspešno finalizacijo, zmanjšanjem poslovnih stroškov, z zvišanjem produktivnosti dela, boljšo disciplino, z večjo storilnostjo itd.

● **Osebnih dohodki:** Upravni odbor podjetja je vsakemu članu naše delovne skupno-

ANKETA KAKO SMO STARTALI?

Čeprav gospodarska reforma ni trenutna kampanja, temveč dolgotrajni proces intenzifikacije proizvodnje, na je zanimalo, kako so samoupravni organi delovnih organizacij na območju naše občine pristopili k realiziranju potrebnih konkretnih ukrepov. Zastavili smo jim naslednja 4 vprašanja:

● **Kakšne ukrepe je sprejel vaš delavski svet?**

● **Kako je z vašimi prodajnimi cenami?**

● **Kako je z vašo notranjo delitvijo med skladi in osebnimi dohodki?**

● **Kakšne so spremembe glede delitve osebnih dohodkov?**

Navajamo v skrajni obliki najpomembnejše odgovore. Preberite jih in presodite sami:

— Kako so posamezne delovne organizacije startale v novo obdobje svojega nadaljnjega razvoja?

— Ali so razumele bistvo in pomen gospodarske reforme ter se odločno lotile odpravljanja poglobitvenih napak v smeri racionalizacije poslovanja in dviganja produktivnosti dela ali pa so se lotile reforme pri repu, z reševanjem le manj pomembnih in nebitvenih stranskih problemčkov?

— Skratka ali so vložili intenzivne napore v odpravljanje svojih poglobitvenih napak ali pa so s površnim »preračunavanjem« samo navidezno privolili v »linijo« ter s stokanjem in zgolj s prikazovanjem težav čakajo na pomoč od zunaj?

sti izročil posebno tiskano obvestilo o povečanih stroških ter o načinih in možnostih njihovega kritja, kajti edino to bo omogočilo večje osebne dohodke.

SKIP — VIŽMARJE

● **Delavski svet** je preko svoje stalne komisije za napredok proizvodnje (razširjene z vodji ekonomskih enot) preučil nove pogoje in sklenil:

— čimprej bomo dogradili novo proizvodno halo zaradi funkcionalnejše razporeditve proizvodnje, znižanja poslovnih stroškov (dosedanje visoke najemnine) in medobratnih stroškov itd.;

— zlasti bomo zboljšali organizacijo notranjega transporta in mehanizacije;

— ponovna analiza delovnih mest in kadrov naj omogoči racionalnejšo razdelitev dela; zlasti režijskega;

— zaostri bomo splošno delovno disciplino, zlasti pa odpremo, poslovanje skladišč in vratarke službe;

— ukinili bomo vse izostanke med rednim delovnim časom, razen delovnih posvetov, ki pa smejo trajati največ 1 uro;

— uvedli bomo drugo izmenico ter prehod na skrajšani delovni čas itd.

● **Prodajne cene** svojih izdelkov smo povečali za 5 %.

● **Notranja delitev** bo izpremenjena, ker bo zaradi zvišanja cen reprodukcijskega materiala in uslug do 35 % potrebno kriti del razlike iz notranjih rezerv, del pa tudi v breme skladov.

● **Osebnih dohodki:** Zaradi povečanih življenjskih stroškov smo za mesec julij izplačali za 25 % povečane osnove osebnih dohodkov kot akontacijo namesto izplačila kolektivnega učinka za drugo tromesečje. To 25 odstotno povečanje začetnih osnov bo ostalo, dokler ne bo izvršena dokončna spre-

membra delitve dohodkov po učinku.

AVTOMONTAŽA

● **Delavski svet** naše tovarne karoserij preučuje predloge in možnosti za racionalnejše poslovanje.

● **Prodajne cene** naših proizvodov so ostale nespremenjene, čeprav sta se znatno podražila proizvodni material in storitve.

● **Notranja delitev** ostane zaenkrat nespremenjena.

● **Osebnih dohodki** se po sklepu delavskega sveta zaenkrat ne izpremenijo, akontacije osebnih dohodkov pa izplačujemo v okviru ustvarjenih sredstev, medtem ko bo dokončni obračun ob koncu obračunske dobe.

TIKI

● **Delavski svet** našega elektrostrojnega podjetja je v zvezi z gospodarsko reformo samo pospešil že prej začeto akcijo za racionaliziranje poslovanja, intenzivnejše izkoriščanje notranjih rezerv in podobno. Obenem je sklenil:

— da ukinemo vse bonitete (povračilo prevoznih stroškov, za letovanja itd.),

— da z boljšo organizacijo dela krijemo povečane stroške poslovanja,

— da strokovne in druge službe še bolj vključimo v delo na konstrukcijskih spremembah, da izboljšamo tehnološki proces itd.

● **Prodajne cene** ostanejo nespremenjene, saj se naši izdelki nahajajo v skupini proizvodov, za katere je prepovedano zviševanje cen.

● **Notranja delitev** ostane zaenkrat nespremenjena.

● **Osebnih dohodki** ostanejo nespremenjeni, saj so v celoti odvisni od proizvodnje in plačane realizacije.

TESNILKA — Medvode

● **Delavski svet** naše tovarne tesnil in plastičnih mas je sprejel razne ukrepe:

Politično zelo razgibano obdobje

Uredništvo lista je prejelo tudi nekaj trpkih priporočil o trimesečnem letnem dopustu, zato menimo da moramo povedati tudi nekaj o tem, kaj in kako smo delali v času, ko ni izhajal naš list.

Uredništvo lista je že v sntoku svojega letošnjega proračuna dalo predlog za organiziranje ustnih jav-

nih tribun, ki bi bile specializirane na posamezna najbolj pereča vprašanja na območju naše komune.

SPECIALIZIRANE USTNE JAVNE TRIBUNE

Da bi takšne ustne javne tribune čimbolj konkretno, zanimive in privlačne, smo njihovi skrbni organizaciji posvetili posebno pozornost. Prek občinskih družbeno-političnih organizacij smo povabili vse družbeno-politične organizacije v krajevnih skupnostih in delovnih kolektivih, da zbero nejasna in nejevoljo vzbujajoča vprašanja občanov in jih dostavijo nam. Zbrali smo nad 120 zelo zanimivih vprašanj, jih uredili in poskrbeli, da so nanje odgovarjali najboljši strokovnjaki.

URBANIZEM IN OBČANI

Najprej smo organizirali sedem specializiranih ustnih javnih tribun o problemih osnutka generalnega urbanističnega plana mesta Ljubljane in njegovega širšega zaledja. Obenem smo povsod organizirali tudi razstavo urbanističnih pro-

jektov in modelov.

Občinski svetnik za urbanizem ing. Marjan Cerar, gradbeni in urbanistični inšpektor Ivan Kranjc ter občinski referent za komunalo Ljubo Jovič so nato razjasnjevali našo urbanistično in stanovanjsko politiko ter odgovarjali na vprašanja občanov.

Zanimanje za te javne tribune je bilo izredno, saj smo povsod (razen v Šentvidu in v krajevni skupnosti Litostroj) zabeležili mnogo večjo udeležbo kot pa recimo na — zborih volivcev.

Te ustne tribune so bile 27. maja v Pirničah (navzočih 282), 13. junija v Vodcah, 15. junija na območju krajevnih skupnosti Milan Majcen (navzočih 87), 17. junija na območju Litostroja, 24. junija v Dravljah (navzočih 131), 25. junija na terenu Hinko Smrekar (navzočih 58 občanov).

GOSPODARSKA REFORMA IN OBČANI

Nič manj zanimive in privlačne niso bile specializirane ustne javne tribune o problemih gospodarske reforme, na katerih so odgovarjali na konkretna vprašanja občanov republiški poslanci Edi Brajnik, Franc Popit in Franc Strmole, nadalje predsednik republiške gospodarske zbornice Drago Dolinšek, pomočnik republiškega sekretarja za gospodarstvo Peter Vujec, predsednik občinske skupščine Miran Goslar in drugi.

Čeprav je bilo teh sedem javnih tribun v času največje sezone letnih dopustov, ko navadno družbeno-politično življenje popolnoma zamre, so bile izredno

dobro obiskane, saj se je javne tribune v Dravljah, 24. junija, udeležilo 75 občanov, 2. avgusta v Zgornji Šiški 252, 9. avgusta na sedežu občine 121, 13. avgusta na terenu Hinko Smrekar 161 občanov, 20. avgusta v Šentvidu 145 pripadnikov JLA, 26. avgusta v Medvodah 219 in 28. septembra na Šercerjevem 83 občanov.

Anketa: gospodarska reforma in delovne organizacije

Skupno z občinsko skupščino in sindikati smo izvedli med 65 gospodarskimi organizacijami anketo o konkretnem izvajanju gospodarske reforme. Del rezultatov te ankete in ana-

lize objavljamo v tej številki lista.

Gospodarska reforma in občan-potrošnik

Zanimalo nas je, kakšno je mnenje občana-potrošnika o ukrepih gospodarske reforme. Zato smo v Medvodah in na Šercerjevem anketirali okrog 100 občanov-potrošnikov. Zaradi pomanjkanja prostora bomo najzanimivejše rezultate te ankete objavili v naslednji številki lista.

Akcija za združitev lokalnega tiska

Da bi zboljšali informiranje občanov, smo dali pobudo za akcijo o integraciji lokalnega tiska in sicer za združitev naše Javne tribune z glasili delovnih kolektivov na območju naše občine ali pa za združitev ljubljanskih občinskih glasil v skupno ljubljansko medobčinsko glasilo. Integracija v taki ali drugačni obliki bi zmanjšala stroške lokalnega tiska ter omogočila njegovo tedensko ali vsaj štirinajstdnevno izhajanje, s čimer bi bili občani bolj ažurno in temeljiteje seznanjeni z lokalnimi dogajanjmi.

Malo denarja, malo muzike tokrat to ne drži

Čeprav so nekateri pesimisti prerokovali, da bodo ukrepi gospodarske reforme zatrli vso družbeno-politično aktivnost, je konkretna praksa na območju naše občine pokazala nasprotno.

V družbeno-politični aktivnosti na območju naše občine letos nismo imeli tradicionalnih četrtletnih počitnic, temveč obratno: letošnja sezona letnih dopustov je bila izredno politično razgibana in množična.

S to aktivnostjo bomo nadaljevali (saj so pred nami zbori volivcev, delovne konference družbeno-političnih organizacij itd.) ter jo razširili tudi na druga področja.

...naše delovne organizacije

— za pospešitev redne proizvodnje v rekonstruiranem obratu plastičnih mas,

— za povečan izvoz,
— za rebalans plana,
— za zmanjšanje reprezentančnih, reklamnih in drugih podobnih stroškov,
— za izboljšanje notranjega transporta itd.

● **Prodajne cene** so ostale nespremenjene, čeprav vrsto proizvodov prodajamo pod lastno ceno. Če ne bomo mogli znižati proizvodnih stroškov, bomo prisiljeni opustiti izdelavo takih proizvodov.

● **Osebnih dohodki** so povečani le v višini razbremenitve družbenih obveznosti iz tega naslova. Razen tega dodajamo k dosedanjim izračunom za kolektivni uspeh še 25 %.

SORA — Medvode

● **Delavski svet** naše tovarne specialnih mizarjskih izdelkov je posvetil posebno pozornost:

— pravilni razporeditvi delavcev po delovnih mestih,
— dviganju strokovne usposobljenosti,
— boljši organizaciji dela,
— poostreni delovni disciplini,

— temeljitejšemu izkoriščanju delovnega časa itd.

● **Prodajne cene** so ostale nespremenjene, čeprav so osnovne surovine za 12 do 14 % dražje.

● **Notranja delitev** se bistveno ne bo spremenila.

● **Osebnih dohodki** so se povečali le za 10 %, ponovno zvišanje je možno le s povečano produktivnostjo dela.

kvalitete izdelkov itd.

— za bolj racionalno ureditev skladišč in materiala itd.

● **Prodajne cene** smo dvignili za 4 do 11 %, nekaterim našim proizvodom pa smo jih tudi znižali za 5 do 9 %, tako da znaša sedaj povprečno zvišanje naših cen 4,7 %.

● **Notranja delitev** je še ista.

● **Osebnih dohodki** so zvišani le v višini zmanjšanih družbenih obveznosti iz tega naslova.

RAŠICA

● **Delavski svet** naše tovarne pletenin je sklenil med drugim:

— da bomo vse zaposlene temeljito seznanili z gospodarskimi ukrepi reforme,
— da preusmerimo najmanj 10 % režijskega kadra v proizvodnjo,
— da znižamo vse stroške itd.

● **Prodajne cene** smo povišali le v višini večjih cen potrebnega materiala ter poštnih in transportnih stroškov, v povprečju torej za 6,27 %.

● **Notranja delitev** ostane zaenkrat še nespremenjena.

● **Osebnih dohodki** se bodo povečali le z večjo storilnostjo, z boljšim izkoriščanjem strojev itd. Razmerje med najvišjo in najnižjo postavko se spremeni od 1 : 4,5 na 1 : 3,7.

TEKSTILNA TOVARNA MEDVODE

● **Delavski svet** je v zvezi z gospodarsko reformo med drugim sklenil uvesti največje varčevanje, nastavitvi vratarje in snažilke v lastni režiji. Nahajamo se v skrajno resnem in kritičnem položaju ter se iz njega lahko izvlečemo le z večjo storilnostjo in kvalitetnejšim delom vseh.

● **Osebnih dohodki** so se v mesecu avgustu povečali iz rezerve osebnih dohodkov, sicer pa je dosedanje povprečje osebnih dohodkov pri nas znašalo nad 57.000 din, medtem ko je republiško povprečje osebnih dohodkov v tekstilni industriji le 47.000 din.

● **Osebnih dohodki** so se v mesecu avgustu povečali iz rezerve osebnih dohodkov, sicer pa je dosedanje povprečje osebnih dohodkov pri nas znašalo nad 57.000 din, medtem ko je republiško povprečje osebnih dohodkov v tekstilni industriji le 47.000 din.

● **Osebnih dohodki** so se v mesecu avgustu povečali iz rezerve osebnih dohodkov, sicer pa je dosedanje povprečje osebnih dohodkov pri nas znašalo nad 57.000 din, medtem ko je republiško povprečje osebnih dohodkov v tekstilni industriji le 47.000 din.

INGRODEX

● **Delavski svet** je sestavil posebno komisijo za organizacijo dela, ki bo po posameznih ekonomskih enotah pripravila predloge za izboljšanje organizacije dela, za povečanje produktivnosti, zmanjšanje stroškov itd.

● **Prodajne cene** so ostale nespremenjene za usnjeno galanterijo, medtem ko smo za obutev povečali svoje prodajne cene za 7 %.

● **Notranja delitev** je ostala nespremenjena.

● **Osebnih dohodki** so pri nas povišani za okrog 10 % v obliki akontacij na stara merila (presek plana, rentabilnosti, izostanki itd.).

TORBICA

● **Delavski svet** je med drugim sklenil:

— da uvede kazni za ne-kvalitetne izdelke, kakor tudi da škartirane izdelke čimprej proda.

— da izvrši čimprej ustrezno reorganizacijo (Sodražica) in trem nesposobnim delavcem odpove,

— da poskrbi da bodo zasedena vsa delovna mesta predelavcev v prirezovalnici in v končni izdelavi,

— da ažurira delo disciplinske komisije,

— da analitično ugotovi in zmanjša stroške avtomobila,

— da zaradi učnih ne-uspehov ukine dve štipendiji itd.

● **Prodajne cene** so povišane le za posamezne izdelke in sicer največ do 5 %.

● **Notranja delitev** je še nespremenjena.

● **Osebnih dohodki** se izplačujejo kot povečane akontacije (povprečno za 15,89 odstotka) in sicer pomožnim uslužencem in nekaterim pomočnikom za 32 %, nižjim strokovnim uslužencem in 1 pomočniku za 29 %, enemu pomočniku pa za 26 %, skupinovodji za 23 %, srednjim strokovnim uslužencem za 17 %, višjim strokovnim uslužencem za 70 %, medtem ko vodilni uslužbenci nimajo nobenega povišanja osebnih dohodkov. Ti poviški bodo realizirani le ob povečani produktivnosti dela in boljši kvaliteti izdelkov.

PIVOVARNA UNION

● **Delavski svet** naše pivovarne, sladarne in tovarne (Nadaljevanje na 4. strani)

Podrimo ograje in...

(Nadaljevanje s 1. strani)

● **O čem predvsem obveščati občana?**

Obveščanje naj bo takšno, da bo vsem občanom postajalo vedno bolj jasno, da je zadovoljevanje njihovih družbenih potreb odvisno:

● od gospodarske moči delovnih organizacij na območju naše komune,
● od dohodkov delovnih organizacij in končno
● od razdeljevanja družbenih sredstev, ustvarjenih na območju naše komune, na eni strani med zvezo, re-

publiko in komuno, na drugi strani pa znotraj same komune.

Poznavanje delitve družbenega proizvoda ustvarja enotnost interesov vseh občanov. Takšno informiranje o medsebojni povezanosti in odvisnosti bo povezovalo in zblíževalo interese občana-potrošnika in proizvajalca. Potrošnik bo postajal vedno bolj zainteresiran za delo delovnih organizacij, zlasti tistih, ki neposredno zadovoljujejo njegove potrebe (tercialne dejavnosti, uslužnostni servisi itd.).

PODRIMO OGRAJE, ŠIRIMO OBZORJA!

Delovne organizacije so danes žal še vedno vse preveč izolirani in vase zaprti otoki na območju naše komune, kamor občan-potrošnik nima vpogleda, obratno pa se tudi občan-proizvajalec pogosto vse preveč zanima le za probleme in interese svoje delovne organizacije in noče videti interesne povezanosti komune in občana-potrošnika.

Nobenega dvoma ni, da morajo občani s stalnim širjenjem svojega obzorja o gospodarjenju na temelju objektivnih in pristopnih informacij preko demokratičnih oblik odločanja vse neposredneje vplivati na gospodarjenje v delovnih organizacijah in na delo občinske skupščine.

Prav na podlagi teh spoznanj bo letošnja občinska delovna konferenca SZDL kritično ocenila vse oblike

samoupravljanja na območju naše komune ter poiskala možnosti za učinkovitejšo informiranje in odločanje občanov.

To spoznanje naj vodi tudi vse nas, da razmislimo in poiščemo možnosti za izboljšanje našega lista.

Kakšen lokalni list želimo?

O tem naj odločijo bralci in naročniki lista sami! Dajemo dva predloga. Izberite tistega, ki vam bolj ustreza.

● **Javna tribuna delovnega ljudstva naše občine** naj ne bo le glasilo občana-potrošnika, temveč hkrati tudi glasilo občana-proizvajalca, saj morajo biti njuni interesi povezani. List, ki bi prihodnje leto izhajal dvakrat mesečno, bi tako postal hkrati tudi **glasilo delovnih kolektivov na območju naše občine**.

● Občinska glasila vseh ljubljanskih občin se naj združijo v skupno **medobčinsko ljubljansko glasilo**, ki bi izhajalo tedensko ali štirinajstnevno.

Vsaka izmed teh dveh oblik in možnosti ima svoje dobre in slabe strani. Poglavite prednosti take integracije na področju lokalnih informacij so v pogostejšem izhajanju lista, v ažurnejšem obveščanju občanov in v pocenitvi stroškov.

Predlagamo, da delovne konference SZDL, ZK, ZM, sindikatov, kakor tudi seje samoupravnih organov delovnih organizacij pripravljajo tudi o tem predlogu in zavzamejo svoje stališče o tem, kakšen naj bo naš list v prihodnjem letu.

Uredništvo

Zastarela tehnika nam v novi dobi ne bo priborila vodilnega mesta



COLOR — Medvode

● **Delavski svet** naše tovarne barv in lakov je med drugim sklenil:

— da izvrši ponovno analitično oceno delovnih mest in ustrezno pregrupiranje kadra,

— da skupno s sindikalno podružnico organizira sestanke delavcev po enotah in jih seznanji z gospodarsko reformo in našimi ustreznimi ukrepi,

— da preuči možnost uvedbe tretje izmene brez povečanja števila zaposlenih,

— da preuči možnost mikronizacije in nabave nove opreme v te namene itd.

PLUTAL

● **Delavski svet** naše industrije plutovinastih izdelkov je že pred gospodarsko reformo pristopil k raznim racionalizacijam ter sprejel ustrezne disciplinske ukrepe, kakor tudi sklepe za nabavo novih polavtomatskih obdelovalnih strojev itd. Na podlagi teh ukrepov smo letošnje v prvem polletju povečali našo rentabilnost za 20,25 %, ekonomičnost za 9,45 %, proizvodnost po številu zaposlenih pa za 45,92 %.

● **Prodajne cene** smo povečali za 20 do 45 % in sicer zaradi novega deviznega kurza ter s tem dražjega uvoza nujno potrebnih surovin.

● **Notranja delitev** je pri nas še vedno 37,37 % za osebne dohodke in 62,63 % v korist skladov.

● **Osebnih dohodki** so se povečali le v višini ukinjenega prispevka iz osebnih dohodkov. Po novem pravilniku o delitvi čistega dohodka smo predvideli rezervni sklad za izravnano vrednost točk v sezonskih mesecih.

TOVARNA DEKORATIVNIH TKANIN

● **Delavski svet** je v želji, da čimbolj seznanji vse člane naše delovne skupnosti z nameni gospodarske reforme, posvetil 6. številko in še eno izredno številko svojega glasila problemom našega podjetja v novih pogojih.

● **Skupščina podjetja** je že 26. julija, delavski svet pa 15. julija, razpravljala o devizni reformi in drugih ukrepih za stabilizacijo gospodarstva nasploh in še posebej v našem podjetju.

V zvezi s tem smo sprejeli med drugim tudi naslednje sklepe:

— zmanjšati moramo odpadke,
— varčevati na vseh področjih dela,

— skrbeti za preventivno nego in skrbno vzdrževanje strojev in naprav itd.

— zmanjšati bolniške izo ostanke,

— uvesti proizvodnjo novih vzorcev tkanin,
— znižati režijske stroške s preorientacijo nekaterih režijskih delavcev v proizvodnjo,

— pripraviti vse za uvedbo dela v 4 izmenah,

— za racionalno usmeritev proizvodnje in večjo delovno disciplino,
— za začasno ukinitvev regresa za letni dopust (v višini 6.000 din),
— za izboljšanje delovnega postopka in dvig produktivnosti dela,

— za ponovno analitično oceno delovnih mest,

— za uskladitev internih predpisov z novimi zakonskimi predpisi itd.

— za uvedbo stimulativnih tehničnih normativov za dvig produktivnosti dela,

NE DELAJMO DANES S POMOČJO VČERAJSNIH METOD, ČE ...

(Nadaljevanje s 3. strani)

kvasa je sprejel ustrezne sklepe glede povečanja produktivnosti dela, varčevanja, izkoriščanja skritih rezerv, zmanjšanja boleznin, povračila stroškov prevoza, izboljšanja organizacije dela itd.

● **Prodajne cene** piva so se povečale zaradi podražitve osnovnih surovin, medtem ko ostane cena pekovskega kvasa nespremenjena. Prav tako smo povišali kavcije za steklenice (60 din).

● **Osebnih dohodkov** so se po regresivni lestvici povečali 10 do 25 % ali povprečno za 20 %.

ALKO

● **Delavski svet** naše destilacije in tovarne likerjev je sprejel potrebne sklepe za dvig produktivnosti dela in s tem večjega dohodka (večje proizvodne serije, večje varčevanje z reprodukcijskim materialom, zmanjševanjem krala in loma, racionalnejši razpored delovne sile itd).

● **Notranja delitev** med osebnimi dohodki in skladi v razmerju 62 : 38 se spremeni v 58 : 42, torej v korist skladov oz. povečanja razširjene reprodukcije.

● **Prodajne cene** so ostale nespremenjene, vendar jih bomo kmalu morali povečati zaradi višjih cen potrebnih surovin itd.

● **Osebnih dohodkov** so se dvignili v povprečju za 11 %.

PLANICA-ŠPORT

Uvedli smo skrajno varčevanje, preglednejše in racionalnejše poslovanje in znižanje upravnih stroškov.

● **Prodajne cene** so ostale nespremenjene, čeprav se je reprodukcijski material podražil za 30 %.

● **Notranja delitev** je bila že lani popolnoma iztirjena, saj so bili skladi ustvarjeni le simbolično.

● **Osebnih dohodkov** so bili povečani linearno v obliki akontacij, temelje pa na delovnih učinkih.

KMETIJSTVO

KMETIJSKA ZADRUGA ŠENVID MEDVODE

● **Za racionalizacijo dela** na lastnem posestvu smo sklenili:

— Delovna mesta poljedelcev in traktoristov bomo zmanjšali na 3 in 6, druga mesta bodo zasedli sezonski delavci.

— V mehanični delavnici bomo namestili 1 kvalificiranega mehanika namesto dveh priučenih.

— preučili bomo najracionalnejši način izkoriščanja arondiranih zemljišč (k. o. Preska) ter 20 ha raztresenih površin (k. o. Senica).

— Režijske stroške v menzi bomo postopoma vračunali v ceno hrane.

— Odprodali bomo vsa odvečna osnovna sredstva.

— Čimbolj skrbno bomo izkoriščali hlevski gnoj, gnojnico in reprodukcijski material.

— Izven sezone bomo nudili stalnim delavcem dopolnilno delo (kooperacijsko delo v industriji).

● **Blagovni promet** bomo racionalizirali:

— z boljšo založenostjo zelenjavne trgovine, z boljšo kadrovsko zasedbo, s primernejšim delovnim časom in event. z zmanjšanjem števila zaposlenih,

— z odprodajo odvečnih sredstev strojnih odsekov,

— z eventualno vpeljavo obračunskih knjižic v poslovanje s kooperanti.

● **Upravne stroške** bomo znižali:

— s perspektivno ukinitvijo 1 delovnega mesta,

— s skrajnim varčevanjem in zmanjšanjem nadurnega dela.

● **Prodajne cene** so povečane le deloma in sicer največ do 32 % (pri lastnem mleku).

● **Osebnih dohodkov** so bili povišani letos marca za povprečno 20 % (dodatek za stalnost, rednost pri delu in za delovno disciplino).

GRADBENIŠTVO

MEGRAD

● **Delavski svet** našega gradbenega podjetja je sprejel ustrezne sklepe, zlasti glede:

— izboljšave organizacije dela, predvsem v sektorju priprave dela in procesa dela na gradbiščih;

— zvišanja produktivnosti dela;

— izboljšave notranjega transporta;

— boljšega vskladiščevanja materiala in njegovega racionalnejšega uporabljanja in sicer z upoštevanjem pri stimulativnem nagrajevanju;

— izboljševanja delovne discipline, zlasti v pogledu prihajanja na delo in začetak dela, odmorov in odhajanje z delea;

— poostrenejše kontroliiranja bolniških izostankov;

— zmanjšanja administrativnega kadra itd.

● **Prodajne cene** smo povečali od prejšnjih 108.000 din za 1 kv. m neto stanovanjske površine na 130.018 din; gradbene usluge smo povečali za okrog 14 % in sicer brez upoštevanja stroškov za pripravo in komunalno ureditev zemljišča.

● **Notranja delitev** je ostala nespremenjena.

● **Osebnih dohodkov** se izplačujejo na podlagi opravljene dela ter se bodo povečevali z dviganjem produktivnosti dela.

OPEKARNA MEGRAD

— Vodice

● **Svet** delovne enote je sklenil, da morajo biti vsi zaposleni in stroji v delovnem času temeljito izkoriščeni.

● **Prodajne cene** smo dvignili le zaradi podražitve reprodukcijskega materiala (zlasti premoga, električnega toka itd.).

● **Notranja delitev** je še vedno neizpremenjena.

● **Osebnih dohodkov** se izplačujejo v obliki akontacije po dosedanjih merilih (režijske postavke in skupne norme), dokončni obračun pa bo šele po zaključnem računu.

JUGOSLOVANSKE ŽELEZNICE

PODJETJE ZA OBNOVO PROG

● **Delavski svet** stalno proučuje ta vprašanja ter je doslej sklenil, da je za racionalizacijo poslovanja potrebno:

— uvesti nove tehnološke postopke,

— izvesti novo sistematično delovnih mest,

— zmanjšati nadurno delo,

— odprodati presežke osnovnih sredstev itd.

● **Prodajne cene** za km proge in za proizvode kamnoloma Verd so nespremenjene, vendar zaradi 13 do 37 % podražitve materiala (za zgornji stroj prog) predvidevamo ustrezna zvišanja cen. Prodajne cene tolčenca in drobnih frakcij iz kamnoloma bodo verjetno povišane zaradi podražitve elektrike, goriva itd.

PODJETJE ZA ELEKTRIFIKACIJO PROG

● Kapacitet podjetja ne moremo vsestransko razviti. Pomanjkanje materiala nam ne dovoljuje koordinacije del itd. Poostri bomo nadzor nad izkoriščanjem delovnega časa, materiala, režije itd.

● **Kalkulativnih cen** ne bomo spreminjali, razen za montažni material, ki ga nabavljamo po višjih cenah.

● **Notranja delitev** bo z novim tozadevnim pravilnikom spreminjena.

NOV DIREKTOR LITOSTROJA

Nov generalni direktor Litostroja, **Jože Kopinič**, je bil rojen 1911 v Beli krajini. Dokončal je trgovsko šolo v Karlovcu, strojno šolo vojne mornarice v Kumboru ter Komunistično univerzo v Moskvi.

Zapustil je službo na vojni podmornici Nebojši ter se priključil španskim antifašističnim borcev, nato je bil odgovorni politični redaktor v založniški dejavnosti Kominterne. Leta 1940 se je ilegalno vrnil v Jugoslavijo ter aktivno sodeloval v osvobodilnem boju.

Po osvoboditvi je bil ekonomski svetnik v ambasadi SFRJ v Ankari, nato načelnik za zunanjetrgovinske sporazume v ministrstvu v Beogradu, pomočnik ministra za promet, komercialni direktor v direkciji pomorskih ladjedelnic v Splitu, glavni direktor ladjedelnice v Puli in končno generalni direktor Združenja pomorskih ladjedelnic.

● **Osebnih dohodkov** se izplačujejo v obliki akontacije nespremenjeno.

PODJETJE ZA AVTOMATIZACIJO PROG

● **Delavski svet** je glede racionalizacije poslovanja sprejel razne sklepe, npr.:

— zmanjšali bomo plan

— ukiniti bomo 3 delovna mesta v upravi,

— varčevali bomo pri vseh stroških itd.

● **Prodajne cene** so se v povprečju dvignile za 3,3 %.

● **Notranja delitev** je v zvezi s tozadevnim pravilnikom spreminjena.

● **Osebnih dohodkov** so se v povprečju povečali za 9,85 odstotkov in sicer po dejanskem prispevku posameznika zlasti v korist fizičnih delavcev.

PODJETJE ZA OBNOVO TIRNEGA MATERIALA

● **Delavski svet** in njegovi organi so sprejeli razne sklepe za bolj smotno razdelitev dela, polno obremenitev zaposlenih, racionalnejše izkoriščanje delovnega časa, povečanja delovne discipline itd. Zaradi manj-

šega obsega dela bomo ukiniteli 7 režijskih delovnih mest, načelno ukiniteli nadure, sistematičnejše razporejali letne dopuste ter storičili vse za zmanjšanje režijskih stroškov. Vsi ti ukrepi so v zvezi s pripravi za uvedbo skrajšanega delovnega časa.

● **Prodajne cene** posameznih proizvodov so se zvišale zaradi zvišanih cen reprodukcijskega materiala.

● **Osebnih dohodkov** so se povečali le v višini zmanjšanih družbenih obveznosti, sicer so pa odvisne od norm, oz. od doseženega povprečnega uspeha podjetja.

PODJETJE ZA POPRAVLJANJE VOZ IN STROJEV

● **Delavski svet** je ustanovil posebno komisijo za racionaliziranje poslovanja.

● **Prodajne cene** smo povečali za 10 % le pri livarskih izdelkih, vendar so še vedno nižje od cen drugih proizvajalcev. Cene za popravila tirnih vozil pa ostanejo nespremenjene.

● **Notranja delitev** bo kmalu spreminjena.

REELEKCIJA

DIREKTOR NI POKLIC, TEMVEČ LE VOLJENA FUNKCIJA

V spolnjenjanju našega samoupravnega sistema so delovni kolektiv dobili novo zakonsko pravico in dolžnost, da vsako četrto leto volijo direktorja in druge vodilne delavce svoje delovne organizacije.

Tudi na območju naše občine bomo najpozneje do 26. aprila prihodnjega leta volili direktorje in vseh tistih delovnih organizacijah, kjer sedanji direktorji opravljajo to dolžnost že 8 ali več let. To postavlja pred delovne kolektive pomembno nalogo, da že sedaj začno razpravljati o tem:

Kakšen naj bo direktor in kdo je sposoben opravljati to odgovorno funkcijo?

Položaj direktorja je z novim zakonom prenehal biti poklic, temveč je postal voljena funkcija. Direktor je namreč le organ upravljanja, ki je za svoje delo odgovoren predvsem organom delavskega samoupravljanja, zato je tudi razumljivo, da ga popolnoma samostojno in neodvisno voli in razrešuje delavski svet.

S tem je kolektivu vsake delovne organizacije dana velika pravica, da si sam neodvisno izbira za direktorja in druge vodilne delavce v delovni organizaciji tiste, ki imajo največ strokovnega znanja in delovnih izkušenj ter tudi drugih potrebnih lastnosti za uspešno opravljanje vodilnih funkcij.

Hkrati ni to le velika pravica delavskega sveta, temveč tudi zelo odgovorna dolžnost, kajti kakšen bo direktor in drugi vodilni uslužbenci v delovni organizaciji, tak bo tudi njen nadaljni razvoj in napredek, takšen bo tudi skupni uspeh delovnega kolektiva, kakor tudi vsakega posameznika.

Kakšne lastnosti in pogoji so potrebni za opravljanje teh odgovornih funkcij?

To je poglavito vprašanje, ki ga je treba v vsakem delovnem kolektivu samostojno razčistiti hkrati z analiziranjem nadaljnega razvoja podjetja, kajti le tako bodo delavci sami izkristalizirali ustrezne profile za direktorje in druge vodilne delavce. Pri tem je treba te funkcije pravilno ovrednotiti, ne jih podcenjevati ali pa mogoče precenjevati.

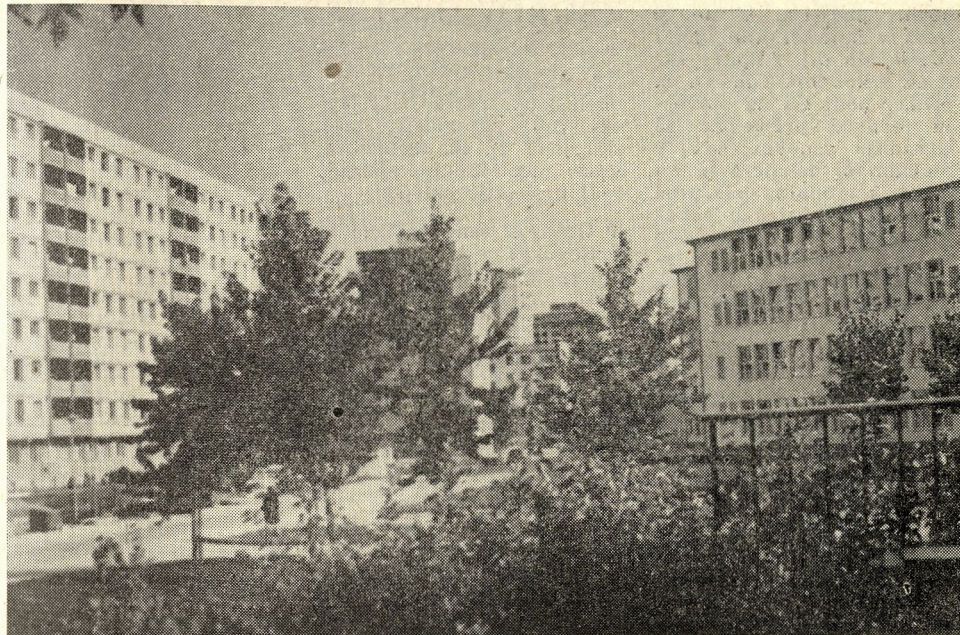
Delovni kolektivi bodo pri tem morali upoštevati, kakor ustrezno šolsko izobrazbo, tako tudi določene delovne izkušnje in sposobnosti kandidatov, kajti oboje bo najboljša jamstvo delovnemu kolektivu za nadaljnjo rast in razvoj kakor podjetja, tako tudi samoupravnih odnosov v njem.

Lotimo se torej teh nalog takoj in poskrbimo, da bodo spopolnjeni statuti delovnih organizacij vsebovali tudi ustrezna določila o reelekciji direktorja in drugih vodilnih delavcev v kolektivu!

LJUBLJANA-ŠIŠKA, OKTOBRA 1965

JAVNA TRIBUNA

- Najpomembnejši sklepi obeh zborov občinske skupščine — 2
- Obrazložitev rebalansa občinskega proračuna in skladov — 3
- Kakšne občinske odbornike smo izvolili — 7
- Znižanje letošnjih davkov kmetovalcem — 7
 - Odloki mestnega sveta Ljubljane — 8
- Poslovne stavbe in prostori naj bodo namensko izkoriščeni — 8

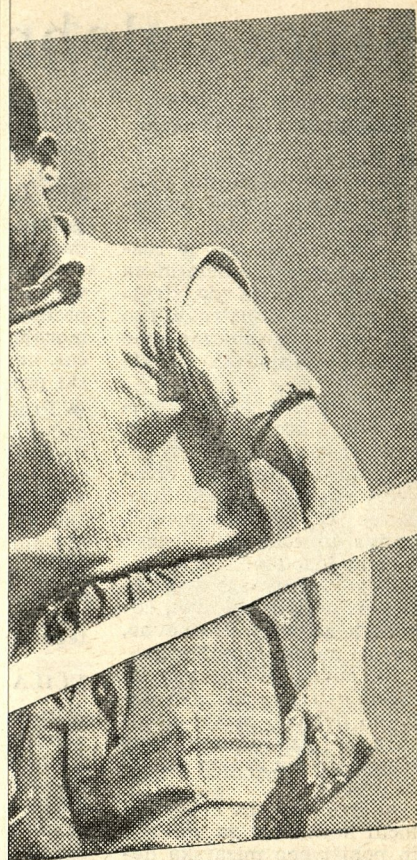


Središče naše občine — kdo ga pozna? Na desni strani ni je nova osnovna šola Na jami, ki je bila zgrajena v 16 mesecih. Ta šola spada med največje v Sloveniji, saj ima 3615 m² uporabne površine. Območje okrog šole (vse do bolnice) bo izkoriščeno za športna igrišča, šolski vrt in za izgradnjo še ene šole II. stopnje. Naš dolgoletni trud za izgradnjo te šole je končan. Ko bo vsa okolica šole zazidana z novimi stannovanjskimi bloki, bo 80% učencev te šole stanovalo največ 350 m vstran od šole.

Nikjer v Ljubljani ni v zadnjih letih tako koncentrirane stanovanjske gradnje kot prav v okolici našega občinskega središča. Stalni dotok novih družin povzroča preobremenjenost vseh sosednjih osnovnih šol, tako da je bilo potrebno uvajati že tretjo izmeno pouka. Tako je npr. osnovna šola Valentina Vodnika v Zg. Šiški imela lani 1428 učencev v 49 oddelkih, osnovna šola Zvonka Runka v Sp. Šiški pa 1028 učencev v 35 oddelkih, medtem ko ima osnovna šola Hinka Smrekarja tudi letos nad 1000 učencev.

NOVA ŠOLA NA JAMI

Prav zaradi tega je izgraditev osnovne šole Na jami pomemben uspeh, saj gre v tem primeru za eno največjih šol v Sloveniji, ki ima 20 splošnih učilnic, 6 posebnih kabinetov, veliko predavalnico, dve telovadnici in skupno z vsemi drugimi prostori kar 3615 kvadratnih metrov uporabne površine. Letos je vpisanih v to šolo 810 učencev ter imajo nižji razredi že pouk v dveh izmenah. Razen tega sta na šoli še dva vzgojno-varstvena oddelka ter učilnice občinske delavske univerze. V dveh izmenah bo šola lahko sprejela do 1200 učencev.



tev ma- odov pa organi-

se je da so azmerju od 56

o se po- manjša- osebnost OS dvig- renskih ercialno stalnost al pa je stro-

LNICA

sklenil vanje z ivno iz- po de- nimamo za na- reme.

no dvig- ečanami nateria- ancijske uvozno

je ure- abljamo

za osebne dohodke 88% čistega dohodka podjetja, 12 odstotkov pa za sklade.

● Osebnih dohodkov so v povprečju povečani za 23% in sicer tako, da je kvalitetnejše delo nagrajevano ugodnejše. To razliko krijemo tako, da smo planirali mesečni dohodek dvignili od prejšnjih 4 milijonov na 5,213.000 din ali konkretno skupno za 242.600 din mesečno.

GALVANA — VIŽMARJE

● Prodajne cene so nespremenjene.
● Notranja delitev je še nespremenjena.
● Osebnih dohodkov so tudi enaki kot prej.

ELEKTROMEHANIKA

● Delavski svet je med drugim sklenil, da bomo

vedli skrajno varčevanje v vseh poslovnih izdatkih.

● Prodajne cene za naše proizvode in usluge so ostale neispremenjene.
● Notranja delitev je nespremenjena.
● Osebnih dohodkov so se povečali za 20% ter se izplačujejo kot akontacija.

MIZARSKO OBRTNO PODJETJE ŠIŠKA

● Delavski svet našega podjetja, ki proizvaja po individualnih načrtih in naročilih tudi za izvoz ter ima kljub 3 izmenam že ozka grla v proizvodnji, je sklenil, da bo energično vzpostavil večjo delovno disciplino z uvedbo denarnih in drugih kazni. Obenem bomo skrbeli za čimboljše izkoriščanje lesa.

● Prodajne cene so ostale zaenkrat še nespremenjene.

● Notranja delitev je še vedno enaka, vendar bomo morali zvišati dnevnice in terenske dodatke monterjem itd.

● Osebnih dohodkov so nespremenjeni, toda vsem članom delovne skupnosti linearno izplačujemo še mesečni draginjski dodatek po 4000 din.

SPLOŠNO MIZARSTVO MEDVODE

● Delavski svet je skušal zmanjšati režijske stroške z notranjo preorientacijo in novo racionalnejšo razmestitvijo delovnih mest in delavcev; prav tako smo zboljšali organizacijo dela in zmanjšali izdelavne čase za normirana dela.

● Prodajne cene smo zvišali za maloserijske izdelke za 5%, čeprav je produkcijski material podražen za okrog 20%; razliko bomo krili iz notranjih rezerv.

● Osebnih dohodkov smo vsem zaposlenim dvignili enako in sicer za 6400 din na račun zmanjšanih družbenih dajatev.

(Nadaljevanje na 6. strani)

— uvedba večje odvisnosti osebnih dohodkov operativnih uslužbencev od uspeha enote itd.

● Naše cene v mestnem prometu smo dvignili za 25 odstotkov, v medkrajevnem potniškem prometu do 20 odstotkov oz. povprečno za 15%, v tovornem prometu pa povprečno za 10%. Nismo pa zvišali cen materiala, delavniških ur in prevoznih na žičnicah ter cen raznih drugih naših uslug.

● Notranja delitev bo spreminjena z novim pravilnikom.

● Prodajne cene so v mesajah zakonitih predpisov, precej težav pa nam povzročajo nejasni predpisi o zveznem prometnem davku.

● Notranja delitev začasno še ni spreminjena. Težimo za čimvečjimi skladi, ker poslujemo z lastnimi sredstvi in z brezobrestnimi posojili naših članov.

● Osebnih dohodkov se še niso spremenili.

INGRODEX

● Delavski svet je sestavil posebno komisijo za organizacijo dela, ki bo po posameznih ekonomskih enotah pripravila predloge za izboljšanje organizacije dela, za povečanje produktivnosti, zmanjšanje stroškov itd.

● Prodajne cene so ostale nespremenjene za usnjeno galanterijo, medtem ko smo za obutev povečali svoje

tacije v visini zmanjšanih tozadevnih družbenih obveznosti.

AGROSTROJ

● Centralni delavski svet je med drugim sklenil:

— da začno strokovne komisije takoj s ponovno analizo in oceno vseh delovnih mest in z ustrezno reorganizacijo,

— da sestavijo poslovnik za posamezne službe, vskladijo vse normative časa, materiala in dopustnega izmeta,

— da znižajo režijske stroške, zlasti pri prevozih, dnevnicah, reprezentaciji, reklamih, sejnih, družbenih prehrani, raznih dodatnih delih itd.,

— da povečajo izkoriščenost strojev.

● Prodajne cene uslugam in storitvam so ostale ne-

DOPIŠUJTE, VSE PRISPEVKE HONORIRAMO!

OBRAZLOŽITEV REBALANSA občinskega proračuna in skladov

Gospodarska reforma v bistvu spreminja tudi odnose delitve dohodka med družbo in delovnimi organizacijami. Delovnim organizacijam bodo ostajala večja sredstva za razširjeno reprodukcijo (ukinitve prispevka iz dohodka, prenos prometnega davka v prodajo na drobno, znižanje obresti od poslovnih skladov) ob istovrstnem znižanju dajatev iz osebnih dohodkov (prispevek iz delovnega razmerja, prispevek za socialno zavarovanje itd.).

Posledica tega je občutno znižanje proračunskih dohodkov občine, saj je v naši občini ki je pretežno stanovanjska, 64% celotnih planiranih dohodkov predstavljal prispevek iz delovnega razmerja. Republika sicer odstopa občinam 10% svoje udeležbe pri zveznem prometnem davku, vendar to na območju naše občine ni pomembna postavka, ker se občani preskrbujejo s potrošnim blagom večinoma izven območja občine.

V nadaljevanju objavljamo obrazložitev predvidenega zmanjšanja letošnjih proračunskih dohodkov občinske skupščine, kar seveda vpliva na ustrezno zmanjševanje udeležbe raznih koristnikov na proračunskih dohodkih občine. Da vam bodo te spremembe bolj jasne in razumljive, priložimo, da ob študiju te obrazložitve primerjate številčne podatke in obrazložitve s podatki in obrazložitvijo letošnjega družbenega plana naše občine, ki smo jih objavili kot posebno rdečo prilogo marčevske številke Javne tribune. Če te priloge nimate, jo lahko dobite brezplačno v našem uredništvu.

Prispevek iz delovnega razmerja

se je v prvih sedmih mesecih obračunal v višini 17,5%, od česar je dobila občina 6,8%. Sedanji predpisi znižujejo ta prispevek na 12,5%, ki se deli: 5% za občine in 3% za republiko, 2,5% za zvezo in 2% za skupne rezerve gospodarstva, s katerimi bo republika izvajala intervencije v gospodarstvu. Osebnih dohodkov bodo od 1. avgusta do konca leta verjetno predstavljali 48,8% letošnje mase osebnih dohodkov. Take izračunane bruto osebne dohodke smo povečali še za nadaljnjih 10%, kar predstavlja zaradi zmanjšanih prispevkov povečanje neto osebnih dohodkov za okoli 21%. Verjetno je tako predvidevanje zvišanja osebnih dohodkov preveč optimistično. Vprašanje je torej, če je ta ocena realna ali ne. Vsekakor to v končni meri zavisi od gospodarskih uspehov in od tega, kdaj bo prišlo do bistvenih izboljšav gospodarjenja,

povečevanja produktivnosti dela itd. Proračunski dohodki iz prispevka od delovnega razmerja bodo kljub optimističnim predvidevanjem zmanjšani za 299.729 tisoč din v primerjavi s prvotnim planom oziroma za 13,62%.

Pri drugih prispevkih

predvidevamo malenkostna zvišanja ter bodo proračunski dohodki v grupi prispevkov znižani za 286.428 tisoč dinarjev.

Proračunski dohodki-davki

se bodo v celoti zmanjšali za 32.700 tisoč din, medtem ko so znotraj posameznih vrst prometnih davkov večje razlike, tako da znašajo vsa zmanjšanja 103.000 tisoč din.

Znižanje davkov privatnega sektorja

je deloma posledica spremenjenih tarif zveznega prometnega davka, deloma pa slabše kontrole, ker je bila ukinjena obvezna registracija računov pri privatnem sektorju. Občina zato med letom nima vpogleda v to, kateri obrtnik oziroma naročnik zasebnih storitev (delovna organizacija) zaostaja s plačili prometnega davka.

Drugi proračunski dohodki

(ostali davki, takse, kazni in drugo) se bodo v celoti zvišali za 63.505 tisoč predvsem zaradi sodnih taks, ki jih odstopa občina Center in dohodkov iz preteklih let (razni zaostanki, ki so bili ugotovljeni v letošnjem letu).

PREDVIDENI REBALANS PRORAČUNSKIH DOHODKOV

	Plan 1965	Rebalans 1965	Razlika v tisoč din	%
prispevki	2.512.700	2.226.272	- 286.428	11.4
davki	864.200	831.500	- 32.700	3.8
ostali dohodki	48.932	112.437	+ 63.505	129.8
	3.425.832	3.170.209	- 255.623	7.46

— uvedba večje odvisnosti osebnih dohodkov operativnih uslužbencev od uspeha enote itd.

● Naše cene v mestnem prometu smo dvignili za 25 odstotkov, v medkrajevnem potniškem prometu do 20 odstotkov oz. povprečno za 15%, v tovornem prometu pa povprečno za 10%. Nismo pa zvišali cen materiala, delavniških ur in prevozov na žičnicah ter cen raznih drugih naših uslug.

● Notranja delitev bo spremenjena z novim pravilnikom.

● Prodajne cene so v nekaj zakonitih predpisov, precej težav pa nam povzročajo nejasni predpisi o zveznem prometnem davku.

● Notranja delitev začasno še ni sprejena. Težimo z čimvečjimi skladi, ker poslujemo z lastnimi sredstvi in z brezobrestnimi posojili naših članov.

● Osebnih dohodkov se še niso spremenili.

INGRODEX

● Delavski svet je sestavil posebno komisijo za organizacijo dela, ki bo po posameznih ekonomskih enotah pripravila predloge za izboljšanje organizacije dela, za povečanje produktivnosti, zmanjšanje stroškov itd.

● Prodajne cene so ostale nespremenjene za usnjeno galanterijo, medtem ko smo za obutev povečali svoje

lacije v visini zmanjšanih tozadevnih družbenih obveznosti.

AGROSTROJ

● Centralni delavski svet je med drugim sklenil:

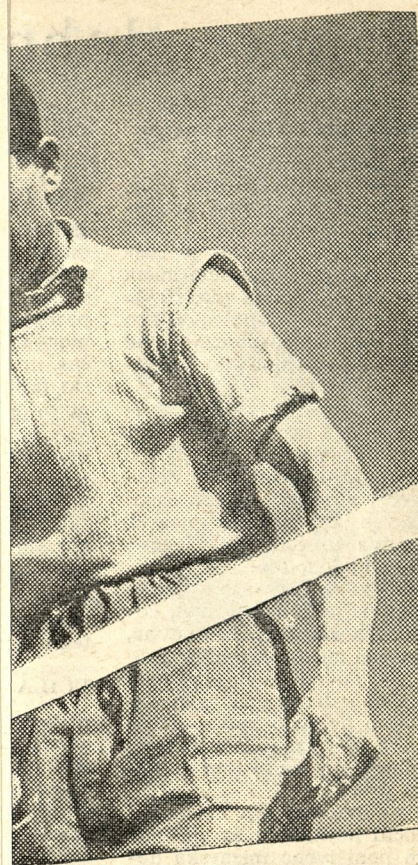
— da začne strokovne komisije takoj s ponovno analizo in oceno vseh delovnih mest in z ustrezno reorganizacijo,

— da sestavijo poslovniške za posamezne službe, vskladijo vse normative časa, materiala in dopustnega izmeta,

— da znižajo režijske stroške, zlasti pri prevozih, dnevnih, reprezentanci, reklami, sejnih, družbeni prehrani, raznih dodatnih delih itd.,

— da povečajo izkoriščenost strojev.

● Prodajne cene uslugam in storitvam so ostale ne-



tev ma-
dov pa
organi-

se je
, da so
razmerju
i od 56

o se po-
manjša-
osebne
DS dvig-
renskih
ercialno
stalnost
al pa je
stro-

LNICA

sklenil
vanje z
ivno iz-
po de-
nimamo
za na-
reme.

o dvig-
ečanimi
nateria-
ancijske
uvozno

je ure-

abljamo
za 88% čiš-
stega do-
hodka pod-
jetja, 12
odstotkov
pa za sklade.

● Osebnih dohodkov so v povprečju povečani za 23% in sicer tako, da je kvalitetnejše delo nagrajevano ugodnejše. To razliko krijemo tako, da smo planirali mesečni dohodek dvignili od prejšnjih 4 milijonov na 5.213.000 din ali konkretno skupno za 242.600 din mesečno.

GALVANA — VIŽMARJE

● Prodajne cene so nespremenjene.

● Notranja delitev je še nespremenjena.

● Osebnih dohodkov so tudi enaki kot prej.

ELEKTROMECHANIKA

● Delavski svet je med drugim sklenil, da bomo

vedli skrajno varčevanje v vseh poslovnih izdatkih.

● Prodajne cene za naše proizvode in usluge so ostale nespremenjene.

● Notranja delitev je nespremenjena.

● Osebnih dohodkov so se povečali za 20% ter se izplačujejo kot akontacija.

MIZARSKO OBRATNO PODJETJE ŠIŠKA

● Delavski svet našega podjetja, ki proizvaja po individualnih načrtih in naročilih tudi za izvoz ter ima kljub 3 izmenam že ozka grla v proizvodnji, je sklenil, da bo energično vzpostavil večjo delovno disciplino z uvedbo denarnih in drugih kazni. Obenem bomo skrbeli za čimboljše izkoriščanje lesa.

● Prodajne cene so ostale zaenkrat še nespremenjene.

● Notranja delitev je še vedno enaka, vendar bomo morali zvišati dnevnice in terenske dodatke monterjem itd.

● Osebnih dohodkov so nespremenjeni, toda vsem članom delovne skupnosti linearno izplačujemo še mesečni draginjski dodatek po 4000 din.

SPLOŠNO MIZARSTVO MEDVODE

● Delavski svet je skušal zmanjšati režijske stroške z notranjo preorientacijo in novo racionalnejšo razmestitvijo delovnih mest in delavcev; prav tako smo izboljšali organizacijo dela in zmanjšali izdelavne čase za normirana dela.

● Prodajne cene smo zvišali za maloserijske izdelke za 5%, čeprav je produkcijski material podražen za okrog 20%; razliko bomo krili iz notranjih rezerv.

● Osebnih dohodkov smo vsem zaposlenim dvignili enako in sicer za 6400 din na račun zmanjšanih družbenih dajatev.

(Nadaljevanje na 6. strani)

**DOPIŠUJTE,
VSE
PRISPEVKE
HONORIRAMO!**

NE DELAJMO DAN

(Nadaljevanje s 3. strani)

kvasa je sprejel ustrezne sklepe glede povečanja produktivnosti dela, varčevanja, izkoriščanja skritih rezerv, zmanjšanja boleznin, povračila stroškov prevoza, zboljšanja organizacije dela itd.

● **Prodajne cene** piva so se povečale zaradi podražitve osnovnih surovin, medtem ko ostane cena pekovskega kvasa nespremenjena. Prav tako smo povišali kavcije za steklenice (60 din).

● **Osebnih dohodkov** so se po regresivni lestvici povečali 10 do 25% ali povprečno za 20%.

ALKO

● **Delavski svet** naše destilacije in tovarne likerjev je sprejel potrebne sklepe za dvig produktivnosti dela in s tem večjega dohodka (večje proizvodne serije, večje varčevanje z reprodukcijskim materialom, zmanjševanje loma in loma, racionalnejši razpored delovne sile itd).

● **Notranja delitev** med osebnimi dohodki in skladi v razmerju 62 : 38 se spremeni v 58 : 42, torej v korist skladov oz. povečanja razširjene reprodukcije.

● **Prodajne cene** so ostale nespremenjene, vendar jih bomo kmalu morali povečati zaradi višjih cen potrebnih surovin itd.

● **Osebnih dohodkov** so se dvignili v povprečju za 11%.

PLANICA-ŠPORT

Uvedli smo skrajno varčevanje, preglednejše in racionalnejše poslovanje in znižanje upravnih stroškov.

● **Prodajne cene** so ostale nespremenjene, čeprav se je reprodukcijski material podražil za 30%.

● **Notranja delitev** je bila že lani popolnoma iztirjena, saj so bili skladi ustvarjeni le simbolično.

● **Osebnih dohodkov** so bili povečani linearno v obliki akontacij, temelje pa na delovnih učinkih.

KMETIJSTVO

KMETIJSKA ZADRUGA ŠENVID MEDVODE

● **Za racionalizacijo dela** na lastnem posestvu smo sklenili:

— Delovna mesta poljedelcev in traktoristov bomo zmanjšali na 3 in 6, druga mesta bodo zasedli sezonski delavci.

— V mehanični delavnici bomo namestili 1 kvalificiranega mehanika namesto dveh priučeni.

— preučili bomo najracionalnejši način izkoriščanja arondiranih zemljišč (k. o. Preska) ter 20 ha raztresenih površin (k. o. Senica).

— Režijske stroške v menzi bomo postopoma vračunali v ceno hrane.

— Odprodali bomo vsa odvečna osnovna sredstva. — Čimbolj skrbno bomo izkoriščali hlevski gnoj, gnojnico in reprodukcijski material.

— Izven sklenili stalni polnilno delo v

● **Blagovna racionalizacija**

— z bolj zelenjavne šoške kadrovske mernejšim in event. števila zap

— z odpadnih sredstev str

— z evropske obratunski slovanje s l

● **Upravni znižali:**

— s pers vijo 1 delo

— s skri njem in zn urnega dela

● **Prodajne cene** ne le delovne več do 32 mleku).

● **Osebnih dohodkov** so se dvignili v povprečju za 20% stalnost, re za delovno

GRAD

MEGRAD

● **Delavske gradbenega** del ustrezne glede:

— zboljšanje dela, pred priprave dela na gradl

— zvišati sti dela;

— zboljšanje transporta; — boljše nja materij racionalne nja in sicer pri stimulavanju;

— zboljšanje discipline, prihajanja, četka dela, hajanje z c

— poost ranja boln — zma strativnega

● **Prodajne cene** čali od pre za 1 kv. m ske površi

gradbene usuge smo povečali za okrog 14% in sicer brez upoštevanja stroškov za pripravo in komunalno ureditev zemljišča.

● **Notranja delitev** je ostala nespremenjena.

● **Osebnih dohodkov** se izplačujejo na podlagi opravljene dela ter se bodo povečevali z dviganjem produktivnosti dela.

OPEKARNA MEGRAD

— Vodice

● **Svet delovne enote** je sklenil, da morajo biti vsi zaposleni in stroji v delovnem času temeljito izkoriščeni.

● **Prodajne cene** smo dvignili le zaradi podražitve reprodukcijskega materiala (zlasti premoga, električnega toka itd.).

● **Notranja delitev** je še vedno neizpremenjena.

V celoti se proračunski dohodki v primerjavi s prvotnim planom znižajo za 255.623.000 din

Prvotno smo predvidevali, da bo to znižanje znašalo okoli 600 milijonov. Boljša situacija je nastala zaradi spremenjenega razmerja delitve prispevka iz delovnega razmerja v korist občin, kakor tudi zaradi visokih cen v vseh kategorijah dohodkov.

Po sistemu razporeditve proračunskih dohodkov participirajo posamezni večji potrošniki sredstva v določenem odstotku, medtem ko se drugim uporabnikom dodeljujejo sredstva v določenem znesku.

UDELEŽBA NA PRORAČUNSKIH DOHODKIH

● **Sklad za vzgojo in izobraževanje** je udeležen na vseh proračunskih dohodkih s 40 odstotki, kar naj bi po planu za leto 1965 znašalo 1.370 milijonov din. Glede na zmanjšanje dohodkov bo tudi participacija tega sklada znižana za 102 milijona din, vendar je ta izpad že nadoknaden z najetim posojilom pri Komunalni banki v višini 100 milijonov din. Natančnejša obrazložitev porabe sredstev je prikazana pri obravnavi rebalansa plana sklada za vzgojo in izobraževanje.

● **Občinska uprava** se prav tako financira preko finančnega načrta. Na zadnji seji sta oba zbora skupščine že obravnavala odlok o temeljni organizaciji uprave in spremembo sistematizacije delovnih mest v upravi v zvezi z ukrepi pri realizaciji reforme. Tako je bilo ukinjenih 37 delovnih mest, od tega 27 zasedenih in 10 nezasedenih delovnih mest. Zaradi 1 do 3 mesečnih odpovedi bo prihranek na osebnih dohodkih v letošnjem letu le malenkosten — okoli 4 milijone din. Ker se znižajo proračunski dohodki, bi se ob planirani udeležbi 7,9% znižala sredstva finančnega načrta za 20.195 tisoč din. Na ta način bi bilo mogoče zagotoviti ob vseh restriktivnih merah le okoli 2% povečanje osebnih dohodkov zaposlenih. Pri režijskih stroških namreč ni možen pomembnejši prihranek, saj so bili v planu za leto 1965 zajeti nižje, kot je znašala realizacija leta 1964. Na zadnji seji skupščine je bil sprejet sklep, da se zagotovi povečanje osebnih dohodkov vsaj za toliko, kolikor omogoča znižanje prispevkov na osebne dohodke. Zaradi navedenega je v predlogu rebalansa zvišana udeležba od 7,9% na 8,4%, ki pa v absolutnem znesku znižuje finančni načrt za 4.343 tisoč din.

● **Mestni svet** prejme v rebalansu za 54 milijonov din manj sredstev. To znižanje je bilo sprejeto v sporazumu z ostalimi mestnimi občinami. Izračuni kažejo, da se vsem občinam z izjemo občine Center zmanjšujejo sredstva na indeks 92 oziroma 88, medtem ko bo občina Center v celoti realizirala svoj plan, kolikor ne bo dosegla celovečja sredstva, kot so bila prvotno planirana. V zvezi s tem se je postavila upravičenost, da občina Center poveča svojo udeležbo v financiranju Mestnega sveta in se s tem zmanjša udeležba ostalih mestnih

občin. Za leto so tako določeni prispevki občine za Mestni svet v absolutnih zneskih, na našo občino odpade 230 milijonov.

● **Za rezervni sklad** je bilo prvotno predvideno vlaganje v višini 1% vseh dohodkov, medtem ko so poznejši predpisi blokirali dodatnih 5% vseh dohodkov. Od 1. avgusta dalje se bo rezerva zopet obračunavala z 1% in se bo že vplačana 5% rezerva znižala za 20% (od 5% na 4%). V primerjavi s planom bodo vlaganja v rezervni sklad za 41 milijonov din višja.

PRORAČUNSKA POTROŠNJA

● **Znanstvenim in kulturno-prosvetnim dejavnostim** se znižujejo izdatki za 2,2 milijona din. Glavno znižanje se nanaša na sofinanciranje Etnografskega muzeja (1,5) in Zavoda za spomeniško varstvo (0,5).

● **Za socialno skrbstvo** predvideva rebalans celo povečanje sredstev v višini 4,7 milijona din. Večja zvišanja so predvidena v postavkah: družbena pomoč socialnim podpirancem (3,6), pomoč oskrbovancem v vzgojno-varstvenih ustanovah (2,1), oskrbine v domovih za odrasle in v mladinskih domovih (1,9). To je nujno potrebno zaradi povečanja življenjskih stroškov in povečanja stroškov v domovih. Večji prihranek pa bo dosežen pri izdatkih za rejnine (3,5) to pa ne zaradi znižanja rejnin, pač pa, ker ne bo doseženo planirano število otrok — rejencev.

● **Za zdravstveno varstvo** bo potrošeno več sredstev in sicer okoli 2 milijona din. Pri tem se občutno zvišujejo stroški zdravstvenega zavarovanja socialnih podpirancev (2,0), brezplačnega zdravljenja (1,2) in zdravljenja duševno bolnih (6,7), znižujejo pa se izdatki za zavarovanje kmetijskih zavarovancev (4,5) in stroški zdravstvenega centra (3,0). Iz realizacije stroškov po navedenih osnovah v prvih 8 mesecih je razvidna upravičenost predlaganih zvišanj, medtem ko je znižanje izdatkov za zavarovanje kmetijskih zavarovancev možno zaradi spremembe financiranja, Z zdravstvenim centrom pa bo treba doseči, da se pogodba s sofinanciranjem delno stornira.

● **Za komunalno dejavnost** bo mogoče zmanjšati izdatke za 18,1 milijona din z večjim varčevanjem pri izdatkih za čiščenje cest in vzdrževanje spomenikov in maksimalni redukciji sredstev za prometno in požarno varnost. Prav tako se bodo tudi znižali stroški za sofinanciranje Zavoda za izmero in kataster, medtem ko z novimi predpisi odpade obveza proračuna za prispevek din 3.— od m³ pri potrošnji vode v gospodinjstvu.

● **Za državne organe** se znižujejo izdatki za 9,2 milijona din. Prihranki so predvideni skoraj na vseh pozicijah. S tem se znižujejo sredstva raznim občinskim in medobčinskim službam (sodišče, javno tožilstvo, javno pravobranilstvo, veterinarska služba itd.) kot razni drugi administrativni stroški (upravni postopek, odkupi in razlastitve, objave itd.).

Karlovcu, strojno soio vojne mornarice v Kumboru ter Komunistično univerzo v Moskvi.

Zapustil je službo na vojni podmornici Nebojši ter se priključil španskim antifašističnim borcev, nato je bil odgovorni politični redaktor v založniški dejavnosti Kominterne. Leta 1940 se je ilegalno vrnil v Jugoslavijo ter aktivno sodeloval v osvobodilnem boju.

Po osvoboditvi je bil ekonomski svetnik v ambasadi SFRJ v Ankari, nato načelnik za zunanjetrgovinske sporazume v ministertvu v Beogradu, pomočnik ministra za promet, komercialni direktor v direkciji pomorskih ladjedelnic v Splitu, glavni direktor ladjedelnic v Puli in končno generalni direktor Združenja pomorskih ladjedelnic.

in delovnih izkušenj ter tudi drugih potrebnih lastnosti za uspešno opravljanje vodilnih funkcij.

Hkrati ni to le velika pravica delavskega sveta, temveč tudi zelo odgovorna dolžnost, kajti kakšen bo direktor in drugi vodilni uslužbenci v delovni organizaciji, tak bo tudi njen nadaljnji razvoj in napredek, takšen bo tudi skupni uspeh delovnega kolektiva, kakor tudi vsakega posameznika.

Kakšne lastnosti in pogoji so potrebni za opravljanje teh odgovornih funkcij?

To je poglavito vprašanje, ki ga je treba v vsakem delovnem kolektivu samostojno razčistiti hkrati z analiziranjem nadaljnega razvoja podjetja, kajti le tako bodo delavci sami izkristalizirali ustrezne profile za direktorje in druge vodilne delavce. Pri tem je treba te funkcije pravilno ovrednotiti, ne jih podcenjevati ali pa mogoče precenjevati.

Delovni kolektivi bodo pri tem morali upoštevati, kakor ustrezno šolsko izobrazbo, tako tudi določene delovne izkušnje in sposobnosti kandidatov, kajti oboje bo najboljše jamstvo delovnemu kolektivu za nadaljnjo rast in razvoj kakor podjetja, tako tudi samoupravnih odnosov v njem.

Lotimo se torej teh nalog takoj in poskrbimo, da bodo spopolnjeni statuti delovnih organizacij vsebovali tudi ustrezna določila o reelekciji direktorja in drugih vodilnih delavcev v kolektivu!

● **Za krajevne skupnosti** predvideva rebalans znižanje v višini 14,2 milijona din. Večinoma se ta znižanja nanašajo na zmanjšanje izdatkov v osnovni dejavnosti krajevnih skupnosti, medtem ko se stroški mestnih krajevnih skupnosti za vzdrževanje in ureditev zelenic prenašajo na ustrezno pozicijo v komunalni dejavnosti, stroški za vzdrževanje cest (KS Dravljje) pa na ustrezno pozicijo v grupi izdatkov za gospodarske posege.

● **Za družbeno-politične organizacije** se znižujejo sredstva za 14,9 milijona din. Sredstva se znižujejo vsem tem organizacijam razen SZDL, ZMS in nekaterim drugim, medtem ko se zvišajo sredstva za 3,3 milijona din za kritje izdatkov za osebne dohodke upravnikov v počitniških domovih in za stroške zavarovanja teh domov.

● **Pri negospodarskih investicijah** se znižujejo investicije za 51,1 milijona din, odplačila raznih anuitet pa zvišajo za 11,7 milijona din, tako da celotno znižanje te postavke znaša 39,4 milijona. Znižanje je predvideno pri sofinanciranju Ljubljanske bolnišnice (za 39 milijonov). Iz proračuna se bodo krile samo anuitete iz že najetih kreditov, odpade pa letošnji prispevek za gradnjo bolnišnice. Nadalje se znižujejo sredstva za obnovo gradov (Smlednik, Gorčane) za 7 milijonov.

● **Gospodarski posegi** se znižujejo za 25 milijonov din. Znižanje je predvsem pri vzdrževanju cest, kjer bo potrebno z maksimalnim varčevanjem vlagati sredstva le v tista vzdrževalna dela, ki so najbolj nujna.

● **Gospodarske investicije** so v rebalansu znašane za 16,7 milijona din per saldo. Znižajo se anuitete za mostove in trafopostaje v Medvodah (15 milijonov) in dotacija sklada za ceste (46 milijonov), medtem ko se povečajo anuitete za pošto in PTT centralo za 1,3 milijona in anuitete za kredit pri KB (Celovška cesta) za 43 milijonov.

SKLADI

● **Osnovni vir dohodkov sklada za vzgojo in izobraževanje** je 40% udeležba na proračunskih dohodkih občine, ki se glede na zmanjšanje slednjih znižuje za 102 milijona. Po drugi strani pa je ta razlika bila krita z najetim posojilom v znesku 100 milijonov din pri Komunalni banki za gradnjo šole Na jami. Nadalje se znižuje planirana postavka prispevkov gospodarskih organizacij za investicije v osnovno šolstvo za 44,7 milijona, ker smo v rebalansu upoštevali samo sklenjene pogodbe za te namene. Celotni dohodki sklada bodo nižji za 43,2 milijona din.

Kljub nižjim dohodkom je bilo potrebno zagotoviti večja sredstva za osnovno dejavnost šol in zavodov (povečanje 33,2 milijona ali 3,4%) in za sofinanciranje strokovnih šol (povečanje 11 milijonov ali 3,7%). V okviru tega povečanja in zaradi zmanjšanja prispevkov in osebnih dohodkov bo možno dvigniti neto osebne dohodke do 14 odstotkov, vsako nadaljnje zviševanje pa bo vezano na odkrivanje notranjih rezerv

(zmanjšanje režijskih stroškov, boljša organizacija pouka itd.). Manjši dohodki sklada in zvišanje sredstev za osnovno dejavnost zahtevajo, da se omejijo nekatere planirane investicije v šolstvu. Šola Na jami kot največja postavka v investicijah se bo iz sredstev sklada financirala v znesku 150 milijonov din, 100 milijonov pa je bilo porabljenih iz najetega kredita pri KB, kar je bilo nujno, ker je gradnja objekta že dokončana in se je pouk že pričel. Za šolo v Smledniku so glavni načrti že izdelani in izdelana lokacija, za kar bo porabljenih 10,8 milijona din. Ostali planirani znesek za to šolo v višini 69,2 milijona je v rebalansu zaradi pomanjkanja finančnih sredstev sicer črtan, vendar bo morala imeti ta šola v prihodnjem letu prioriteto. Druge spremembe v rebalansu niso pomembne, z izjemo znižanja operativne rezerve za 20,8 milijona. Ta rezerva sedaj znaša le 65,6 milijona dinarjev in bo morala glede na zelo napete proračunske dohodke ostati do konca leta nedotaknjena, da bo lahko krit eventualni izpad dohodkov.

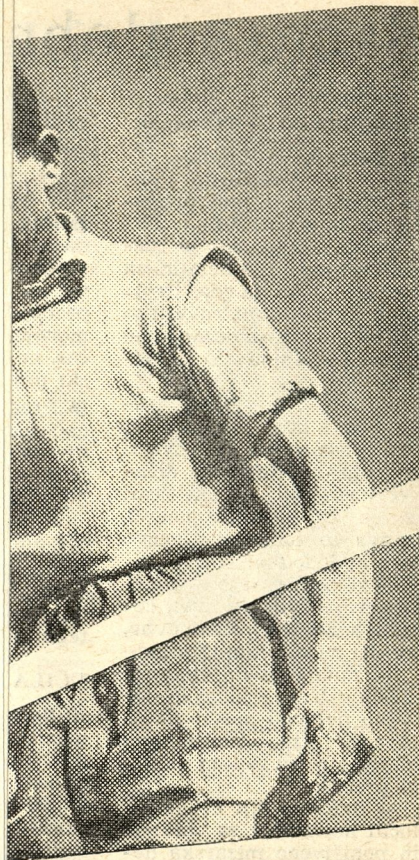
● **Dohodki sklada za ceste** se znižujejo za 105,2 milijona din. Znižanje 50,2 milijona je nastalo, ker s pogodbami z gospodarskimi organizacijami ni bilo mogoče zagotoviti planiranih prispevkov. Nadalje se znižuje dotacija iz proračuna za 46 milijonov din in prometni davek od transportnih uslug ter kazni od prometnih prekrškov za 9,1 milijona din, ker so ta sredstva po novih predpisih postala proračunski dohodek republike oz. občine.

Med izdatki cestnega sklada se v celoti črtajo planirane postavke za sofinanciranje cest (medobčinsko sodelovanje in ceste na območju Ljubljane) v skupnem znesku 140 milijonov. Sofinanciranje Celovške ceste se znižuje za nadaljnjih 45 milijonov, ker je to obvezno prevzel sklad za komunalno urejanje zemljišč. Poleg sredstev za rekonstrukcijo ceste Medvode — Stari klaneč — Tesnilka (17,0) in Sojerjeve ceste (30,0) preostane na tem skladu še 99 milijonov din za ureditev občinskih cest. Porabo teh sredstev bo razporejal Svet za komunalne zadeve skupno z upravnim odborom sklada za ceste vzporedno s prilivom dohodkov v ta sklad, ker nastopa vprašanje, kdaj bodo gospodarske organizacije izpolnile svoje neplačane pogodbene obveze (62,1 milijon).

● **Skladu za komunalno urejanje mestnih zemljišč** se znižajo dohodki in izdatki od 1.499 milijonov din na 1.467 milijonov din, torej za 32 milijonov din oz. 2,1%.

V rebalansu dohodkov sklada je predvideno, da se bo povečal izvorni priliv komunalnega prispevka za 427 milijonov din, ker so bile za ta znesek sklenjene nove pogodbe o oddaji zemljišč v uporabo. Istovremno pa se v dohodkih črta predviden premoštitveni kredit v višini 397 milijonov, ker sklad ni uspel najeti tega kredita. Zaradi restrikcij proračuna in prenosa financiranja za asfaltiranje Sojerjeve ceste na sklad za ceste, se je znižala dotacija cestnega sklada.

Vrednost planiranih del, ki se po rebalansu letos ne bodo izvajala znaša 181 mi-



tev ma-
odov pa
organi-

se je
, da so
azmerju
i od 56

o se po-
manjša-
osebne
DS dvig-
renskih
ercialno
stalnost
al pa je
stro-

LNICA

sklenil
vanje z
ivno iz-
po de-
nimamo
za na-
reme.

no dvig-
ečanimi
nateria-
ancijske
uvozno

je ure-
abljam

za osebne dohodke 88% čistega dohodka podjetja, 12 odstotkov pa za sklade.

● **Osebnih dohodkov** so v povprečju povečani za 23% in sicer tako, da je kvalitetnejše delo nagrajevano ugodnejše. To razliko krijemo tako, da smo planirali mesečni dohodek dvignili od prejšnjih 4 milijonov na 5.213.000 din ali konkretno skupno za 242.600 din mesečno.

GALVANA — VIŽMARJE

● **Prodajne cene** so nespremenjene.
● **Notranja delitev** je še nespremenjena.
● **Osebnih dohodkov** so tudi enaki kot prej.

ELEKTROMEHIKA

● **Delavski svet** je med drugim sklenil, da bomo

uvedli skrajno varčevanje v vseh poslovnih izdatkih.

● **Prodajne cene** za naše proizvode in usluge so ostale neispremenjene.

● **Notranja delitev** je nespremenjena.

● **Osebnih dohodkov** so se povečali za 20% ter se izplačujejo kot akontacija.

MIZARSKO OBRATNO PODJETJE ŠIŠKA

● **Delavski svet** našega podjetja, ki proizvaja po individualnih načrtih in naročilih tudi za izvoz ter ima kljub 3 izmenam že ozka grla v proizvodnji, je sklenil, da bo energično vzpostavil večjo delovno disciplino z uvedbo denarnih in drugih kazni. Obenem bomo skrbeli za čimboljše izkoriščanje lesa.

● **Prodajne cene** so ostale zaenkrat še nespremenjene.

● **Notranja delitev** je še vedno enaka, vendar bomo morali zvišati dnevnice in terenske dodatke monterjem itd.

● **Osebnih dohodkov** so nespremenjeni, toda vsem članom delovne skupnosti linearno dohodke povečujemo še mesečni draginjski dodatek po 4000 din.

SPLOŠNO MIZARSTVO MEDVODE

● **Delavski svet** je skušal zmanjšati režijske stroške z notranjo preorientacijo in novo racionalnejšo razmestitvijo delovnih mest in delavcev; prav tako smo zboljšali organizacijo dela in zmanjšali izdelavne čase za normirana dela.

● **Prodajne cene** smo zvišali za maloserijske izdelke za 5%, čeprav je produkcijski material podražen za okrog 20%; razliko bomo krili iz notranjih rezerv.

● **Osebnih dohodkov** smo vsem zaposlenim dvignili enako in sicer za 6400 din na račun zmanjšanih družbenih dajatev.

(Nadaljevanje na 6. strani)

— uvedba večje odvisnosti osebnih dohodkov operativnih uslužbencev od uspeha enote itd.

● **Naše cene** v mestnem prometu smo dvignili za 25 odstotkov, v medkrajevnem potniškem prometu do 20 odstotkov oz. povprečno za 15%, v tovornem prometu pa povprečno za 10%. Nismo pa zvišali cen materiala, delavniških ur in prevozov na žičnicah ter cen raznih drugih naših uslug.

● **Notranja delitev** bo spremenjena z novim pravilnikom.

● **Prodajne cene** so v mesnih zakonitih predpisih, precej težav pa nam povzročajo nejasni predpisi o zveznem prometnem davku.

● **Notranja delitev** začasno še ni spremenjena. Težimo z čimvečjimi skladi, ker posluujemo z lastnimi sredstvi in z brezobrestnimi posojili naših članov.

● **Osebnih dohodkov** se še niso spremenili.

INGRODEX

● **Delavski svet** je sestavil posebno komisijo za organizacijo dela, ki bo po posameznih ekonomskih enotah pripravila predloge za zboljšanje organizacije dela, za povečanje produktivnosti, zmanjšanje stroškov itd.

● **Prodajne cene** so ostale nespremenjene za usnjeno galanterijo, medtem ko smo za obutev povečali svoje

lacije v visini zmanjšanih tozadevnih družbenih obveznosti.

AGROSTROJ

● **Centralni delavski svet** je med drugim sklenil:

— da začno strokovne komisije takoj s ponovno analizo in oceno vseh delovnih mest in z ustrežno reorganizacijo,

— da sestavijo poslovniške za posamezne službe, vskladijo vse normative časa, materiala in dopustnega izmeta,

— da znižajo režijske stroške, zlasti pri prevozih, dnevnih, reprezentanci, reklami, sejnih, družbenih prehrani, raznih dodatnih delih itd.,

— da povečajo izkoriščenost strojev.

● **Prodajne cene** uslugam in storitvam so ostale ne-

**DOPIŠUJTE,
VSE
PRISPEVKE
HONORIRAMO!**

NE DELAJMO DAN

(Nadaljevanje s 3. strani)

kvasa je sprejel ustrezne sklepe glede povečanja produktivnosti dela, varčevanja, izkoriščanja skritih rezerv, zmanjšanja boleznin, povračila stroškov prevoza, zboljšanja organizacije dela itd.

● **Prodajne cene** piva so se povečale zaradi podražitve osnovnih surovin, medtem ko ostane cena pekovskega kvasa nespremenjena. Prav tako smo povišali kavcije za steklenice (60 din).

● **Osebnih dohodki** so se po degresivni lestvici povečali 10 do 25 % ali povprečno za 20 %.

ALKO

● **Delavski svet** naše destilacije in tovarne likerjev je sprejel potrebne sklepe za dvig produktivnosti dela in s tem večjega dohodka (večje proizvodne serije, večje varčevanje z reprodukcijskim materialom, zmanjševanjem kalam in loma, racionalnejši razpored delovne sile itd).

● **Notranja delitev** med osebnimi dohodki in skladi v razmerju 62 : 38 se spremeni v 58 : 42, torej v korist skladov oz. povečanja razširjene reprodukcije.

● **Prodajne cene** so ostale nespremenjene, vendar jih bomo kmalu morali povečati zaradi višjih cen potrebnih surovin itd.

● **Osebnih dohodki** so se dvignili v povprečju za 11 %.

PLANICA-ŠPORT

Uvedli smo skrajno varčevanje, preglednejše in racionalnejše poslovanje in znižanje upravnih stroškov.

● **Prodajne cene** so ostale nespremenjene, čeprav se je reprodukcijski material podražil za 30 %.

● **Notranja delitev** je bila že lani popolnoma iztirjena, saj so bili skladi ustvarjeni le simbolično.

● **Osebnih dohodki** so bili povečani linearno v obliki akontacij, temelje pa na delovnih učinkih.

KMETIJSTVO

KMETIJSKA ZADRUGA ŠENVID MEDVODE

● **Za racionalizacijo dela** na lastnem posestvu smo sklenili:

— Delovna mesta poljedelcev in traktoristov bomo zmanjšali na 3 in 6, druga mesta bodo zasedli sezonski delavci.

— V mehanični delavnici bomo namestili 1 kvalificiranega mehanika namesto dveh priučenih.

— preučili bomo najracionalnejši način izkoriščanja arondiranih zemljišč (k. o. Preska) ter 20 ha raztresenih površin (k. o. Senica).

— Režijske stroške v menzi bomo postopoma vračunali v ceno hrane.

— Odprodali bomo vsa odveča osnovna sredstva.

— Čimbolj skrbno bomo izkoriščali hlevski gnoj, gnojnico in reprodukcijski material.

— Izven dila stalnih polnilno dsko delo v

● **Blagovni racionalizir**

— z bo zelenjavne šo kadrovsim mernejšim in event. števila zap

— z odg sredstev st

— z eve obračunski slovanje s

● **Upravni znižali:**

— s pers vijo 1 delo

— s sk njem in z urnega del

● **Prodajne ne le delo več do 32 mleku).**

● **Osebnih povišani le vprečno 2 stalnost, re za delovno**

GRAD

MEGRAD

● **Delavs gradbenega jel ustrezni glede:**

— zboljš dela, pred priprave de la na gradl

— zvišati sti dela;

— zboljš transporta

— boljše nja materij racionalnej nja in sicer pri stimul vanju;

— zboljš discipline, prihajanja

četka dela hajanje z e

— poost ranja boln

— zmal strativnega

● **Prodajni**

čali od pre za 1 kv. m ske površi

gradbene usuge smo povečali za okrog 14 % in sicer brez upoštevanja stroškov za pripravo in komunalno ureditev zemljišča.

● **Notranja delitev** je ostala nespremenjena.

● **Osebnih dohodki** se izplačujejo na podlagi opravljenega dela ter se bodo povečevali z dviganjem produktivnosti dela.

OPEKARNA MEGRAD

— **Vodice**

● **Svet delovne enote** je sklenil, da morajo biti vsi zaposleni in stroji v delovnem času temeljito izkoriščeni.

● **Prodajne cene** smo dvignili le zaradi podražitve reprodukcijskega materiala (zlasti premoga, električnega toka itd.).

● **Notranja delitev** je še vedno neizpremenjena.

lijonov. To so dela, ki še niso pričeta. Zvišanja so nastala večinoma zaradi obvezne izločitve 10 % garancijskega zneska od vrednosti investicije in zaradi predvidenih podražitev gradbenih storitev po uveljavljanju gospodarske reforme.

Medtem ko bo pri intenzivni izterjatvi pogodbenih zneskov možno doseči letošnji plan dohodkov, bo pa težje že letos realizirati vsa predvidena dela po operativnem planu, čeprav so večinoma že vsa dela pogodbeno vezana (1.356 milijonov).

Predvidene spremembe v rebalansu proračuna in skladov so obravnavali pristojni sveti oziroma upravni odbori skladov, pri čemer so težili za tem, da izvedejo določeno selekcijo proračunskih izdatkov, tako da nekaterim uporabnikom bistveno ne znižujejo sredstev, medtem ko drugim močnejše omejujejo njihovo potrošnjo. Za slednje je to boleče, ker bodo morali v zadnjih štirih mesecih kriti ves izpad. Zlasti bo to kritično pri tistih uporabnikih, ki si med

letom niso ustvarili določenih rezerv ali se niso pravočasno pripravili na napovedane restrikcije. Vsekakor pa bodo morali vsi uporabniki družbenih sredstev uvesti skrajno varčevanje, poiskati notranje rezerve z izboljšanjem organizacijskih oblik in vsebine dela, posebno če upoštevamo, da so proračunski dohodki izredno optimistično planirani in obstoji možnost, da ne bodo v celoti realizirani. Svet za družbeni plan in finance bo zato moral sproti vsklajevati potrošnjo proračunskih sredstev s prilivom dohodkov.

Že pri pripravi plana za prihodnje leto pa bo treba izvesti popolnejšo selekcijo proračunskih izdatkov in sicer v tem smislu, da v zadostni meri financiramo iz proračuna le tiste dejavnosti, za katere se bomo odločili, za ostale dejavnosti pa bo treba poskati druge načine financiranja. Tako bo zagotovljen nadaljnji nemoten razvoj občine in ne bo prišlo do splošnega osiromašenja posameznih dejavnosti.

PREGLED PRORAČUNSKE POTROŠNJE

	Plan	Rebalans	Razlika
1. Sklad za izobraževanje	1.370.333	1.268.084	— 102.249
2. Finančni načrt	270.641	266.298	— 4.343
3. Mestni svet	284.344	130.000	— 54.344
4. Rezervni sklad	34.258	75.230	+ 40.972
02 Znanstvena in kult. prosv. dej.	20.104	17.880	— 2.224
03 Socialno varstvo	277.300	282.035	+ 4.735
04 Zdravstveno varstvo	38.460	40.449	+ 1.989
05 Komunalna dejavnost	110.158	92.074	— 18.084
06 Delo državnih organov	73.941	64.694	— 9.247
11 Dejavnost krajevnih skupnosti	59.248	45.063	— 14.185
12 Dejavnost družb. polit. organiz.	95.690	80.769	— 14.921
13 Negospodarske investicije	248.283	208.847	— 39.436
14 Gospodarske posegi	163.672	138.672	— 25.000
17 Gospodarske investicije	240.456	223.716	— 16.740
18 Nerazporejeni dohodki	138.994	112.476	— 26.468
18a Okrajni cestni sklad		23.922	+ 23.922
Skupno	3.425.832	3.170.209	— 255.623

DELOVNI ČAS UPRAVNIH ORGANOV NAŠE OBČINSKE SKUPŠČINE

Delovni čas občinske uprave traja:

● **od 1. oktobra do vključno 31. marca:**

— ob, ponedeljkih, torkih, četrtek in petkih od 7.30 do 14

— ob sredah od 7.30 do 12. ure in od 14. ure do 18.30

— ob sobotah od 7.30 do 12.30

Delovni čas za sprejem strank:

● **od 1. oktobra do vključno 31. marca:**

ob ponedeljkih in petkih od 8. do 12. ure, v sredah pa od 8. do 12. ure in od 14. do 18. ure

Kariovcu, strojno soio vojne mornarice v Kumboru ter Komunistično univerzo v Moskvi.

Zapustil je službo na vojni podmornici Nebojši ter se priključil španskim antifašističnim borcev, nato je bil odgovorni politični redaktor v založniški dejavnosti Kominterne. Leta 1940 se je ilegalno vrnil v Jugoslavijo ter aktivno sodeloval v osvobodilnem boju.

Po osvoboditvi je bil ekonomski svetnik v ambasadi SFRJ v Ankari, nato načelnik za zunanjetrgovinske sporazume v ministrstvu v Beogradu, pomočnik ministra za promet, komercialni direktor v direkciji pomorskih ladjedelnic v Splitu, glavni direktor ladjedelnice v Puli in končno generalni direktor Združenja pomorskih ladjedelnic.

in delovnih izkušenj ter tudi drugih potrebnih lastnosti za uspešno opravljanje vodilnih funkcij.

Hkrati ni to le velika pravica delavskega sveta, temveč tudi **zelo odgovorna dolžnost**, kajti kakšen bo direktor in drugi vodilni uslužbenci v delovni organizaciji, tak bo tudi njen nadaljnji razvoj in napredek, takšen bo tudi skupni uspeh delovnega kolektiva, kakor tudi vsakega posameznika.

Kakšne lastnosti in pogoji so potrebni za opravljanje teh odgovornih funkcij?

To je poglavito vprašanje, ki ga je treba v vsakem delovnem kolektivu samostojno razčistiti hkrati z analiziranjem nadaljnega razvoja podjetja, kajti le tako bodo delavci sami izkristalizirali ustrezne profile za direktorje in druge vodilne delavce. Pri tem je treba te funkcije pravilno ovrednotiti, ne jih podcenjevati ali pa mogoče precenjevati.

Delovni kolektivi bodo pri tem morali upoštevati, kakor ustrezno šolsko izobrazbo, tako tudi določene delovne izkušnje in sposobnosti kandidatov, kajti oboje bo najboljšo jamstvo delovnemu kolektivu za nadaljnjo rast in razvoj kakor podjetja, tako tudi samoupravnih odnosov v njem.

Lotimo se torej teh nalog takoj in poskrbimo, da bodo spopolnjeni statuti delovnih organizacij vsebovali tudi ustrezna določila o reelekciji direktorja in drugih vodilnih delavcev v kolektivu!

KAKŠNE OBČINSKE ODBORNIKE SMO VOLILI

Šest mesecev po volitvah in delovanju obeh zborov naše občinske skupščine je že možno oceniti, kateri izvoljeni odborniki so sprejeli to družbeno dolžnost s pravilnim odnosom do volivcev in skupnosti in kateri ne.

Na splošno zaslužijo boljše oceno člani občinskega zbora, to so odborniki, ki so izvoljeni v 43 volilnih enotah na območjih krajevnih skupnosti. Po zadnjih občinskih volitvah so se udeleževali sej 71 %, le štirje člani zbora se niso udeležili niti polovice sklicanih sej. Odbornik iz Pirnič ni prišel na nobeno od devetih sklicanih sej občinske skupščine, zato so mu volilci na zadnjem zboru odrekli zaupanje.

Poprečna udeležba 44 članov zbora delovnih skupnosti je bila 64 %, devet članov zbora je manjkalo več kot na polovici sklicanih sejah, medtem ko so štirje od teh bil le na dveh od skupno devetih sklicanih sejah občinske skupščine.

ODPOKLICANI OBČINSKI ODBORNIKI

● **Rudi Jesenšek**, občinski odbornik iz volilne enote Litostroj, se niti enkrat ni udeležil sej občinske skupščine.

● **Alojz Mežnarič**, občinski odbornik iz volilne enote Litostroj se niti enkrat ni udeležil sej občinske skupščine.

● **Franc Vončina**, občinski

Odnos do volivcev

Za zbere volivcev se bolj temeljito pripravljajo člani občinskega zbora, saj volilci na terenu vedno bolj kritično obravnavajo delo občinske skupščine in njene uprave. Zato se razprave zborov volivcev na terenu tudi po dvakrat do trikrat daljše kot razprave na zborih članov delovnih skupnosti.

Slab odnos do izvrševanja odborniških dolžnosti so pokazali nekateri člani zbora delovnih skupnosti na zadnji skupni seji obeh zborov občinske skupščine (8. oktobra letos). Med odmorom so zapustili sejo, tako da ta zbor ni bil več sklepčen za glasovanje o sprejetju treh odlokov in sedmih važnejših sklepov občinske skupščine. **J. P.**

ski odbornik iz volilne enote gradbincev, se je samo enkrat udeležil sej občinske skupščine.

Zaradi njihove neaktivnosti je občinska skupščina sklenila, da jih razreši in da volilci teh volilnih enot izvolijo nove, bolj vestne občinske odbornike za svoje zastopnike v občinski skupščini.

ZNIŽANJE LETOŠNJIH DAVKOV KMETOVALCEM

Uprava za dohodke pri občinski skupščini želi v interesu skupnosti in prosilcev čim pravilnejše rešiti prošnje kmetovalcev za znižanje letošnjih davkov, tako da bi kakor občinska skupščina tudi prosilci vedeli, kakšen bo njihov letošnji »zaključni« račun.

Ker člani občinske davčne komisije ne poznajo premoženjskih in socialnih razmer vseh prosilcev, so krajevne organizacije SZDL na nemestnem območju bile poklicane, da do 20. oktobra sporoče imena svojih članov, ki bi sodelovali v davčni komisiji za reševanje teh prošelj, da bi bile tako prošnje kar najbolj pravilno rešene.

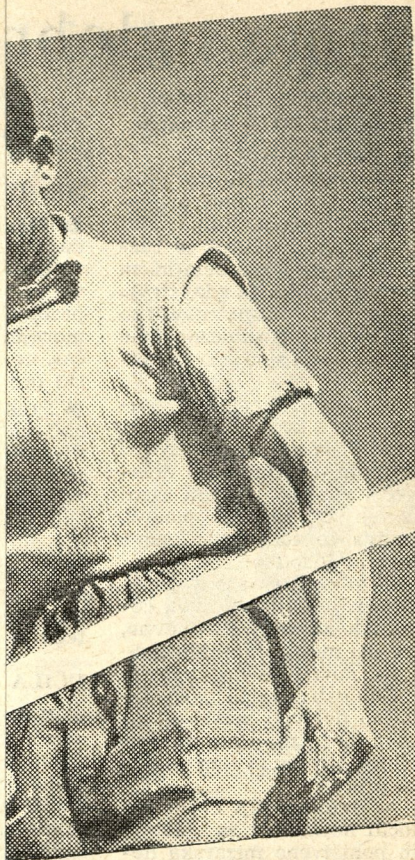
Nikakor ni razumljivo, da krajevni odbori SZDL na nemestnem območju naše občine niso mogli pravočasno zbrati in javiti imena svojih članov za to komisijo.

● Volilci želimo, da bi se našega zbora volivcev udeležil tudi predsednik občinske skupščine.

Na območju naše občine se hkrati skliče okrog 95 zborov volivcev in zborov članov delovnih skupnosti. Zato je nemogoče, da bi se vseh zborov udeležil isti predstavnik občinske skupščine. Imamo pa za to v občini druge predstavnike, specializirane organe in službe, ki neposredno rešujejo probleme občanov.

Priporočamo, da krajevni odbori SZDL tudi v mesecih, kadar niso sklicani zbori volivcev, pripravljajo konkretna vprašanja iz najbolj pereče krajevne in širše problematike, in skličejo ustne javne tribune. Vprašanja je treba pravočasno poslati uredništvu Javne tribune, občinskemu odboru SZDL ali tajništvu občinske skupščine. Tako sklicanih javnih tribun se udeležujejo predstavniki občinske skupščine in strokovnjaki za obravnavo tematiko.

P. S. Pripominjamo, da se je predsednik občinske skupščine udeležil 26. 8. 1965 v Medvodah ustne javne tribune ter na njej tudi razpravljal.



tev ma-
odov pa
organi-

se je
, da so
razmerju
i od 56

o se po-
manjša-
osebne
OS dvig-
erenjskih
ercialno
stalnost
al pa je
n stro-

LNICA

sklenil
vanje z
ivno iz-
po de-
nimamo
za na-
preme.
no dvig-
rečanimi
materia-
ancijske
uvozno

je ure-
abljam

za osebne dohodke 88 % čiste-
stega dohodka podjetja, 12
odstotkov pa za sklade.

● **Osebnih dohodkov** so v povprečju povečani za 23 % in sicer tako, da je kvalitativnejše delo nagrajevano ugodnejše. To razliko krijemo tako, da smo planirali mesečni dohodek dvignili od prejšnjih 4 milijonov na 5,213.000 din ali konkretno skupno za 242.600 din mesečno.

GALVANA — VIŽMARJE

● **Prodajne cene** so nespremenjene.
● **Notranja delitev** je še nespremenjena.
● **Osebnih dohodkov** so tudi enaki kot prej.

ELEKTROMECHANIKA

● **Delavski svet** je med drugim sklenil, da bomo

uvedli skrajno varčevanje v vseh poslovnih izdatkih.

● **Prodajne cene** za naše proizvode in usluge so ostale neispremenjene.
● **Notranja delitev** je nespremenjena.
● **Osebnih dohodkov** so se povečali za 20 % ter se izplačujejo kot akontacija.

MIZARSKO OBRATNO PODJETJE ŠIŠKA

● **Delavski svet** našega podjetja, ki proizvaja po individualnih načrtih in naročilih tudi za izvoz ter ima kljub 3 izmenam že ozka grla v proizvodnji, je sklenil, da bo energično vzpostavil večjo delovno disciplino z uvedbo denarnih in drugih kazni. Obenem bomo skrbeli za čimboljše izkoriščanje lesa.

● **Prodajne cene** so ostale zaenkrat še nespremenjene.

● **Notranja delitev** je še vedno enaka, vendar bomo morali zvišati dnevnice in terenske dodatke monterjem itd.

● **Osebnih dohodkov** so nespremenjeni, toda vsem članom delovne skupnosti linearno izplačujemo še mesečni draginjski dodatek po 4000 din.

SPLOŠNO MIZARSTVO MEDVODE

● **Delavski svet** je skušal zmanjšati režijske stroške z notranjo preorientacijo in novo racionalnejšo razmestitvijo delovnih mest in delavcev; prav tako smo zboljšali organizacijo dela in zmanjšali izdelavne čase za normirana dela.

● **Prodajne cene** smo zvišali za maloserijske izdelke za 5 %, čeprav je produkcijski material podražen za okrog 20 %; razliko bomo krili iz notranjih rezerv.

● **Osebnih dohodkov** smo vsem zaposlenim dvignili enako in sicer za 6400 din na račun zmanjšanih družbenih dajatev.

(Nadaljevanje na 6. strani)

Kadrovske spremembe

● **Ada Borštner** je po sklepu občinske skupščine bila razrešena dolžnosti sodnika za prekrške zaradi odhoda na drugo delovno mesto.

● **Ernest Bolka**, doslej referent za splošne zadeve pri občinski skupščini je bil s sklepom občinske skupščine postavljen za sodnika za prekrške.

— uvedba večje odvisnosti osebnih dohodkov operativnih uslužbencev od uspeha enote itd.

● **Naše cene** v mestnem prometu smo dvignili za 25 odstotkov, v medkrajevnom potniškem prometu do 20 odstotkov oz. povprečno za 15 %, v tovornem prometu pa povprečno za 10 %. Nismo pa zvišali cen materiala, delavniških ur in prevozov na žižnicah ter cen raznih drugih naših uslug.

● **Notranja delitev** bo spreminjena z novim pravilnikom.

● **Prodajne cene** so v med-
jah zakonitih predpisov,
precej težav pa nam pov-
zročajo nejasni predpisi o
zveznem prometnem davku.

● **Notranja delitev** začasno
še ni spreminjena. Težimo z
čimvečjimi skladi, ker pos-
slujemo z lastnimi sredstvi
in z brezobrestnimi posojili
naših članov.

● **Osebnih dohodkov** se še
niso spremenili.

INGRODEX

● **Delavski svet** je sestavil posebno komisijo za organizacijo dela, ki bo po posameznih ekonomskih enotah pripravila predloge za zboljšanje organizacije dela, za povečanje produktivnosti, zmanjšanje stroškov itd.

● **Prodajne cene** so ostale nespremenjene za usnjeno galanterijo, medtem ko smo za obutev povečali svoje

tačije v visini zmanjšanih
tozadevnih družbenih ob-
veznosti.

AGROSTROJ

● **Centralni delavski svet** je med drugim sklenil:

— da začne strokovne komisije takoj s ponovno analizo in oceno vseh delovnih mest in z ustrezno reorganizacijo,

— da sestavijo poslovnik za posamezne službe, vskladijo vse normative časa, materiala in dopustnega izmeta,

— da znižajo režijske stroške, zlasti pri prevozih, dnevnicah, reprezentanci, reklami, sejnih, družbenih prehrani, raznih dodatnih delih itd.,

— da povečajo izkoriščenost strojev.

● **Prodajne cene** uslugam in storitvam so ostale ne-

**DOPIŠUJTE,
VSE
PRISPEVKE
HONORIRAMO!**

NE DELAJMO DAN

(Nadaljevanje s 3. strani)

kvasa je sprejel ustrezne sklepe glede povečanja produktivnosti dela, varčevanja, izkoriščanja skritih rezerv, zmanjšanja boleznin, povračila stroškov prevoza, zboljšanja organizacije dela itd.

● **Prodajne cene** piva so se povečale zaradi podražitve osnovnih surovin, medtem ko ostane cena pekovskega kvasa nespremenjena. Prav tako smo povišali kavicje za steklenice (60 din).

● **Osebnih dohodki** so se po regresivni lestvici povečali 10 do 25 % ali povprečno za 20 %.

ALKO

● **Delavski svet** naše destinacije in tovarne likerjev je sprejel potrebne sklepe za dvig produktivnosti dela in s tem večjega dohodka (večje proizvodne serije, večje varčevanje z reproduktivnim materialom, zmanjševanjem kalamiteta, racionalnejši razpored delovne sile itd).

● **Notranja delitev** med osebnimi dohodki in skladi v razmerju 62 : 38 se spremeni v 58 : 42, torej v korist skladov oz. povečanja razširjene reprodukcije.

● **Prodajne cene** so ostale nespremenjene, vendar jih bomo kmalu morali povečati zaradi višjih cen potrebnih surovin itd.

● **Osebnih dohodki** so se dvignili v povprečju za 11 %.

PLANICA-ŠPORT

Uvedli smo skrajno varčevanje, preglednejše in racionalnejše poslovanje in znižanje upravnih stroškov.

● **Prodajne cene** so ostale nespremenjene, čeprav se je reprodukcijski material podražil za 30 %.

● **Notranja delitev** je bila že lani popolnoma iztirjena, saj so bili skladi ustvarjeni le simbolično.

● **Osebnih dohodki** so bili povečani linearno v obliki akontacij, temelje pa na delovnih učinkih.

KMETIJSTVO

KMETIJSKA ZADRUGA ŠENVID MEDVODE

● **Za racionalizacijo dela** na lastnem posestvu smo sklenili:

— Delovna mesta poljedelcev in traktoristov bomo zmanjšali na 3 in 6, druga mesta bodo zasedli sezonski delavci.

— V mehanični delavnici bomo namestili 1 kvalificiranega mehanika namesto dveh priučenih.

— preučili bomo najracionalnejši način izkoriščanja arondiranih zemljišč (k. o. Preska) ter 20 ha raztresenih površin (k. o. Senica).

— Režijske stroške v menzi bomo postopoma vračunali v ceno hrane.

— Odprodali bomo vsa odvečna osnovna sredstva.

— Čimbolj skrbno bomo izkoriščali hlevski gnoj, gnojnico in reprodukcijski material.

— Izven dila stalni polnilno vsko delo v

● **Blagovna racionalizacija**

— z bo zelenjavne šo kadrovs mernejšim in event. števila zap

— z od sredstev s

— z ev obračunsk slovanje s

● **Upravniki** znižali:

— s per vijo 1 delo

— s sk njem in z urnega delo

● **Prodajne cene** le delo več do 3 mleku).

● **Osebnih dohodki** povisani l vprčno z stalnost, r za delovno

GRAD

MEGRAD

● **Delavski gradbeni deli** je ustrez glede:

— zbolj dela, pred priprave d la na grad

— zviša sti dela;

— zbol transporta

— boljš nja mater racionalne nja in sicer pri stimul vanju;

— zbol discipline, prihajanje četka dela hajanje z

— poos ranja boli

— zma strativneg

● **Prodajne cene** čali od pr za 1 kv. r ske površi gradbene u

čali za okrog 14 % in sicer brez upoštevanja stroškov za pripravo in komunalno ureditev zemljišča.

● **Notranja delitev** je ostala nespremenjena.

● **Osebnih dohodki** se izplačujejo na podlagi opravljene dela ter se bodo povečevali z dviganjem produktivnosti dela.

OPEKARNA MEGRAD

— Vodice

● **Svet delovne enote** je sklenil, da morajo biti vsi zaposleni in stroji v delovnem času temeljito izkoriščeni.

● **Prodajne cene** smo dvignili le zaradi podražitve reprodukcijskega materiala (zlasti premoga, električnega toka itd.).

● **Notranja delitev** je še vedno neizpremenjena.

ODLOKI MESTNEGA SVETA

- o obveznem odlaganju in odvažanju smeti ter odpadkov
- o ureditvi zimske službe
- o ureditvi cestnega prometa
- o vzdrževanju javne snage
- o urejanju, vzdrževanju in varstvu zelenih površin
- o ureditvi plakatiranja
- o ureditvi in načinu izobešanja zastav
- o napisih, svetlobnih reklamah in razsvetljavi izlozb in poslovnih prostorov
- o ureditvi mestnega potniškega prometa
- o tržnem redu na živilskih trgih na drobno
- o javnem redu in miru
- o postopku in načinu označevanja imen ulic, cest, trgov in naselij ter zgradb

dokončno urejajo vrsto zadev, ki so pomembne za naše lepše in prijetnejše vsakodnevno življenje. Vse te odloke je zbral in natisnil mestni svet ter jih razposlal tudi vsem tajništvom krajevnih skupnosti, kjer se lahko seznanite z različnimi podrobnimi določili.

POSLOVNE STAVBE IN PROSTORI NAJ RABIJO SVOJEMU NAMENU

Občinska skupščina je na zadnji seji v mesecu oktobru sprejela odlok o uporabi poslovnih stavb in prostorov, da bi bila zaščitena njihova namenska uporaba.

Ta odlok določa, da se stavbe in prostori, ki se sedaj uporabljajo za določeno poslovno dejavnost, ne smejo brez soglasja občinskega sveta za komunalne zadeve uporabljati za druge namene. Prostori, ki so zaradi prenehanja neke

poslovne dejavnosti ostali nezasedeni, se smejo uporabljati le za prejšnjo ali za sorodno dejavnost.

Namensko uporabo takih, kakor tudi novih poslovnih stavb in prostorov, bo določal svet za komunalne zadeve, ki bo pri tem upo-

PREBERI IN UPOŠTEVAJ



števal krajevnih in splošnih potrebe občanov, zlasti glede hitrejšega razvoja trgovine, družbene in zasebne obrti ter gostinstva.

Tudi bivši gostinski prostori, ki so danes uporabljajo za druge namene, naj se smatrajo za gospodarsko pomembne. Če bo potrebno, bo občinska skupščina poskrbela, da bodo ti prostori ponovno usposobljeni za prvotno gostinsko dejavnost.

J. P.

V mesecu marcu 1966 v Ljubljani dnevno do 15 tisoč turistov

SPREJMI TE GOSTE — PRIJAVITE LEŽIŠČA

Svetovno prvenstvo v hokeju na ledu bo od 3. do 14. marca privabilo v Ljubljano do 15.000 turistov in do 700 novinarjev. Vsem tem gostom moramo zagotoviti prenočišča. Zato vabimo vse, ki imajo ustrezne sobe in ležišča, da jih prijavijo v pisarni svoje krajevnih skupnosti.

Glede na udobnost sob in ležišč bodo lastniki prejeli za vsako ležišče za vsako noč 2.500, 2.000, 1.500 oziroma 1000 din in sicer brez kakršnega koli davka ali drugega odbitka.

Vabimo vas, da pokazete potrebno razumevanje ter prijavite razpoložljiva ležišča v pisarni krajevnih skupnosti!

Svet za turizem in gostinstvo pri občinski skupščini



JAVNA TRIBUNA DELOVNEGA LJUDSTVA OBČINE LJUBLJANA-SIŠKA / OKTOBER — I

mornarice v Kumboru ter Komunistično univerzo v Moskvi.

Zapustil je službo na vojni podmornici Nebojši ter se priključil španskim antifašističnim borcev, nato je bil odgovorni politični redaktor v založniški dejavnosti Kominterne. Leta 1940 se je ilegalno vrnil v Jugoslavijo ter aktivno sodeloval v osvobodilnem boju.

Po osvoboditvi je bil ekonomski svetnik v ambasadi SFRJ v Ankari, nato načelnik za zunanjetrgovinske sporazume v ministrstvu v Beogradu, pomočnik ministra za promet, komercialni direktor v direkciji pomorskih ladjedelnic v Splitu, glavni direktor ladjedelnice v Puli in končno generalni direktor Združenja pomorskih ladjedelnic.

nosti za uspešno opravljanje vodilnih funkcij.

Hkrati ni to le velika pravica delavskega sveta, temveč tudi zelo odgovorna dolžnost, kajti kakšen bo direktor in drugi vodilni uslužbenci v delovni organizaciji, tak bo tudi njen nadaljni razvoj in napredek, takšen bo tudi skupni uspeh delovnega kolektiva, kakor tudi vsakega posameznika.

Kakšne lastnosti in pogoji so potrebni za opravljanje teh odgovornih funkcij?

To je poglavito vprašanje, ki ga je treba v vsakem delovnem kolektivu samostojno razčistiti hkrati z analiziranjem nadaljnega razvoja podjetja, kajti le tako bodo delavci sami izkristalizirali ustrezne profile za direktorje in druge vodilne delavce. Pri tem je treba te funkcije pravilno ovrednotiti, ne jih podcenjevati ali pa mogoče precenjevati.

Delovni kolektivi bodo pri tem morali upoštevati, kakor ustrezno šolsko izobrazbo, tako tudi določene delovne izkušnje in sposobnosti kandidatov, kajti oboje bo najboljše jamstvo delovnemu kolektivu za nadaljnjo rast in razvoj kakor podjetja, tako tudi samoupravnih odnosov v njem.

Lotimo se torej teh nalog takoj in poskrbimo, da bodo spopolnjeni statuti delovnih organizacij vsebovali tudi ustrezna določila o reelekciji direktorja in drugih vodilnih delavcev v kolektivu!

HOČEMO OSTATI V POSLU TUDI JUTRI!

● **Osebnih dohodkov** so povečani le v višini razbremitve družbenih dajatev. Razen tega je bilo v mesecu avgustu izplačano 30% od ustvarjenega efekta dela v prvem polletju, v septembru pa 10% od efekta dela v poletnih mesecih.

Pripomba: Delavski svet je na svoji seji (9/VI-65) sprejel določene spremembe pravilnika o delitvi osebnih dohodkov ter uvedel **posebne nagrade za prisotnost na delu in za nekršitev delovnih dolžnosti** in sicer v mesečnih zneskih po 3500 din. Čudno, da se redne delovne obveznosti še posebej nagrajujejo!

PROMET

LJUBLJANA TRANSPORT

● **Delavski svet** in drugi samoupravni organi so sprejeli razne ustrezne sklepe, kakor npr.:

— pripojitev ekonomske enote Slovenj Gradec k ekonomski enoti Prevalje zaradi večje koncentracije sredstev in boljšega izkoriščanja prometnih in delavskih kapacitet,

— reorganizacija tehničnega sektorja v vzdrževanje voznega parka in remont,

— izločitev investicij, ki ne bi ugodno vplivale na razvoj tehnološkega postopka,

— zmanjšanje števila delovnih mest itd.

Zlasti so številni razni konkretni ukrepi delavskih svetov ekonomskih enot. Kot primer navajamo sklepe delavskega sveta ekonomske enote **mesnega prometa**:

— z uvedbo somopostrežbe v avtobusni mestni promet (brez spredovnikov), s čimer bi bil možen letni prihranek do 200 milijonov din;

— notranja razdelitev linij mesnega prometa z osebno odgovornostjo prometnikov za sam promet in tipizacija vozil po skupinah linij;

— uvedba zelo ostrih kriterijev za pozitivno in negativno premije, zlasti v pogledu delovne discipline, karambolov itd.

— uvedba večje odvisnosti osebnih dohodkov operativnih uslužbencev od uspeha enote itd.

● **Naše cene** v mestnem prometu smo dvignili za 25 odstotkov, v medkrajevnem potniškem prometu do 20 odstotkov oz. povprečno za 15%, v tovornem prometu pa povprečno za 10%. Nismo pa zvišali cen materiala, delavniških ur in prevozov na žičnicah ter cen raznih drugih naših uslug.

● **Notranja delitev** bo spremenjena z novim pravilnikom.

● **Osebnih dohodkov** so se le deloma popravili.

TRGOVINA

KURIVOPRODAJA

● **Delavski svet** našega podjetja je sklenil:

Ker je zaradi precej višjih cen kuriva in gradbenega materiala prišlo do večjega vzdrževanja pri potrošnikih, pričakujemo za okrog 30% zmanjšano količinsko prodajo (zlasti tranzitno). Zaradi tega bo potrebno:

— temeljito izkoristiti notranje rezerve, zlasti pa povečati produktivnost dela in zmanjšati poslovne stroške,

— zmanjšati nadurno delo, ki je letos do konca meseca avgusta zneslo skupno kar 18.380 ur (obvezno takojšnje razkladanje vagonov),

— povečati redno vzdrževanje kamionov ter odpraviti draga in nepotrebna popravila, itd.

● **Prodajne cene** kuriva je odobrila občinska skupščina, za gradbeni material pa so se zvišale povprečno za 40%.

● **Osebnih dohodkov** so se povečali za 25% v obliki akontacije, vendar je v tem vključen tudi učinek prvega polletja. Z novo analitično oceno delovnih mest namestavamo povečati produktivnost dela.

SLOVENIJA VINO

● **Delavski svet** našega izvoznega in trgovskega podjetja z alkoholnimi in brezalkoholnimi pijačami je ukrenil nekaj pomembnejših akcij, da znižamo svoje stroške ter hkrati dvignemo promet, zlasti pa izvoz kvalitetnih slovenskih vin.

● **Prodajne cene** smo zaradi novih odkupnih cen vin in žganja povečali od 8 do koakto in sifonemiaumhwh 14,44%, medtem ko cen za kokto in sifon nismo zvišali.

ELEKTROVOD

● **Delavski svet** obrtno nabavne in prodajne zadruge za elektrotehnične obrti SR Slovenije je med drugim sprejel sklep o ukinitvi nekaterih delovnih mest.

● **Prodajne cene** so v mejah zakonitih predpisov, precej težav pa nam povzročajo nejasni predpisi o zveznem prometnem davku.

● **Notranja delitev** začasnno še ni sprejema. Težimo z čim večjimi skladi, ker posluujemo z lastnimi sredstvi in z brezobrestnimi posojili naših članov.

● **Osebnih dohodkov** se še niso spremenili.

INGRODEX

● **Delavski svet** je sestavil posebno komisijo za organizacijo dela, ki bo po posameznih ekonomskih enotah pripravila predloge za izboljšanje organizacije dela, za povečanje produktivnosti, zmanjšanje stroškov itd.

● **Prodajne cene** so ostale nespremenjene za usnjeno galanterijo, medtem ko smo za obutev povečali svoje

prodajne cene za 7%.

● **Notranja delitev** je ostala nespremenjena.

● **Osebnih dohodkov** so pri nas povišani za okrog 10% v obliki akontacij na stara merila (presega plana, rentabilnost, izostanki itd.).

AVTOTEHNA

● **Delavski svet** našega podjetja je sprejel sklep o nujnem znižanju vseh vrst stroškov.

● **Prodajne cene** so se povečale z novimi stopnjami carine in prometnega davka, kajti smo zastopniki inozemskih avtomobilskih podjetij. Naša marža, in sicer 7% za rezervne dele in 3% za gume in olje, je ostala nespremenjena.

● **Notranja delitev** se je spremenila samo v naši servisni dejavnosti.

● **Osebnih dohodkov** se delijo po točkovnem sistemu, v servisni delavnici pa se obračunavajo po normah za vsako fazo dela.

Gostinstvo

MOTEL MEDNO

● **Delavski svet** je sklenil predvsem splošno varčevanje.

● **Naše cene** so se le deloma spremenile in sicer so se nočnine povečale za 66 odstotkov, restavracijske cene pa so ostale pretežno enake, seveda ob upoštevanju višjih cen za nabavljen živila itd.

● **Osebnih dohodkov** izplačujemo v obliki 13% povečanih akontacij.

OBRT

DEKOR

● Borimo se s precejšnjimi težavami, kajti z letošnjimi zamrznjenimi cenami smo izgubili precej naročil kot posledica tega tudi precej kvalificiranega kadra. Slabši polletni finančni rezultat je torej posledica manj kvalitetnega novega kadra, ki se šele uvaja v delo.

● **Prodajne cene** smo dvignili za 7%.

● **Notranja delitev** ostane nespremenjena.

● **Osebnih dohodkov** se izplačujejo kot pavšalne akontacije v višini zmanjšanih tozadavnih družbenih obveznosti.

AGROSTROJ

● **Centralni delavski svet** je med drugim sklenil:

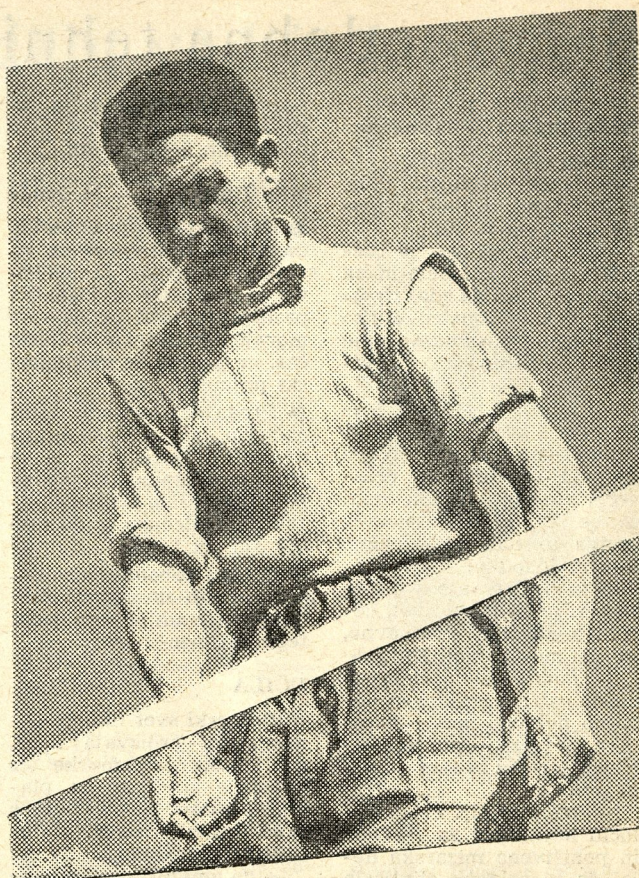
— da začno strokovne komisije takoj s ponovno analizo in oceno vseh delovnih mest in z ustrežno reorganizacijo,

— da sestavijo poslovniške za posamezne službe, vskladijo vse normative časa, materiala in dopustnega izmeta,

— da znižajo režijske stroške, zlasti pri prevozih, dnevnicah, reprezentanci, reklami, sejnih, družbeni prehrani, raznih dodatnih delih itd.,

— da povečajo izkoriščenost strojev.

● **Prodajne cene** uslugam in storitvam so ostale ne-



premenjene, podražitev materialov in polproizvodov pa bomo krili z boljšo organizacijo dela.

● **Notranja delitev** se je spremenila v toliko, da so osebni dohodki v razmerju do skladov povečali od 56 na 65%.

● **Osebnih dohodkov** so se povečali le v višini zmanjšane prispevka na osebne dohodke, vendar je DS dvignil višino dnevnic, terenskih dodatkov, za komercialno nabavno službo, za stalnost pri podjetju, zmanjšal pa je povračilo prevoznih stroškov.

AVTOPOPRAVLJALNICA

● **Delavski svet** je sklenil racionalizirati poslovanje z nagrajevanjem učinkovito izvršene delovne ure po delovnih nalogih. Žal nimamo potrebnih prostorov za namestitve sodobne opreme.

● **Prodajne cene** smo dvignili le v zvezi s povečanimi cenami potrebnega materiala. Višje cene za garancijske servise pa plačuje uvozno podjetje.

● **Notranja delitev** je urejena tako, da uporabljamo za osebne dohodke 88% čistega dohodka podjetja, 12 odstotkov pa za sklade.

● **Osebnih dohodkov** so v povprečju povečani za 23% in sicer tako, da je kvalitetnejše delo nagrajevano ugodnejše. To razliko krijemo tako, da smo planirali mesečni dohodek dvignili od prejšnjih 4 milijonov na 5.213.000 din ali konkretno skupno za 242.600 din mesečno.

GALVANA — VIŽMARJE

● **Prodajne cene** so nespremenjene.

● **Notranja delitev** je še nespremenjena.

● **Osebnih dohodkov** so tudi enaki kot prej.

ELEKTROMECHANIKA

● **Delavski svet** je med drugim sklenil, da bomo

uvedli skrajno varčevanje v vseh poslovnih izdatkih.

● **Prodajne cene** za naše proizvode in usluge so ostale nespremenjene.

● **Notranja delitev** je nespremenjena.

● **Osebnih dohodkov** so se povečali za 20% ter se izplačujejo kot akontacija.

MIZARSKO OBRATNO PODJETJE ŠIŠKA

● **Delavski svet** našega podjetja, ki proizvaja po individualnih načrtih in naročilih tudi za izvoz ter ima kljub 3 izmenam že ozka grla v proizvodnji, je sklenil, da bo energično vzpostavil večjo delovno disciplino z uvedbo denarnih in drugih kazni. Obenem bomo skrbeli za čimboljše izkoriščanje lesa.

● **Prodajne cene** so ostale zaenkrat še nespremenjene.

● **Notranja delitev** je še vedno enaka, vendar bomo morali zvišati dnevnic in terenske dodatke monterjem itd.

● **Osebnih dohodkov** so nespremenjeni, toda vsem članom delovne skupnosti linearno izplačujemo še mesečni draginjski dodatek po 4000 din.

SPLOŠNO MIZARSTVO MEDVODE

● **Delavski svet** je skušal zmanjšati režijske stroške z notranjo preorientacijo in novo racionalnejšo razmestitvijo delovnih mest in delavcev; prav tako smo izboljšali organizacijo dela in zmanjšali izdelavne čase za normirana dela.

● **Prodajne cene** smo zvišali za maloserijske izdelke za 5%, čeprav je produkcijski material podražen za okrog 20%; razliko bomo krili iz notranjih rezerv.

● **Osebnih dohodkov** smo vsem zaposlenim dvignili enako in sicer za 6400 din na račun zmanjšanih družbenih dajatev.

(Nadaljevanje na 6. strani)

**DOPISUJTE,
VSE
PRISPEVKE
HONORIRAMO!**

Samo sodobna tehnika in nove metode dela v rokah sposobnih organizatorjev in ...

(Nadaljevanje s 5. strani)
MIZARSTVO — Vižmarje

● Delavski svet je:

— ukinil nadurno delo, razen v res nujnih primerih (roki, penali itd.),

— delovni proces je razdelil na pripravo dela in na montažo, tako da zdaj strojno delamo in konstrukcijsko pripravimo posamezne dele za končno montažo izdelkov;

— tehnična služba pregleduje končne izdelke, ugotovljene pomanjkljivosti pa popravi odgovorni delavec v svojem prostem času; če se to večkrat ponovi, vpliva to tudi na njegove osebne dohodke;

— za varčevanje z materialom je delavski svet, čeprav le za nekaj ur dnevno, uvedel mesto skladiščnika;

— novouvedeno delovno mesto ostrilca orodja in dodatno delovno mesto strojnika naj izboljšata izkoriščanje strojev in sam delovni proces;

— dve komisiji bosta določili normative za stavbno in pohištveno mizarstva dela, da bi se tako zboljšala produktivnost dela;

— individualna naročila in režijsko delo bosta še nadalje ostala na režijski postavitki;

— za boljše izkoriščanje odpadkov, bomo sprejemali v izdelavo tudi ustrezno manjše proizvode.

● **Prodajne cene** smo povišali le za 10 do 15% zaradi podražitve reprodukcijskega materiala in za 5 do 7% zaradi dražje režijske ure.

● **Osebnih dohodkov** se bodo spremenili šele po zboljšani produktivnosti dela in uspešni realizaciji proizvodnje.

OPREMA — Šentvid

● **Delavski svet** se trudi, da bi se z boljšo organizacijo dela, delovno disciplino itd. dvignila storilnost.

● **Naše cene** so višje le zaradi podražitve materiala, predvsem lesa in lesnih polizdelkov ter zaradi predpisane prometenega davka.

● **Notranja delitev** ostane nespremenjena.

● **Osebnih dohodkov** se izplačujejo v obliki povečanih akontacij, kar bo dokončno obračunano po skupinskem in kolektivnem učinku.

TAPU

● **Delavski svet** našega podjetja (ki izdeluje oblazinjeno pohištvo) je med drugim sklenil:

— da izkoristimo notranje rezerve, temeljiteje izkoristimo material in odpadke, zmanjšujemo režijske stroške, zmanjšujemo število delovnih mest, zlasti v administraciji, reorganiziramo strokovne službe, uvedemo nekaj novih izdelkov, po katerih je na trgu povpraševanje itd.

● **Prodajne cene** smo le malenkostno dvignili za nekatere vrste kavčev, foteljev in stolov.

● **Notranja delitev** je začasno še nespremenjena, vendar že pripravljamo nov pravilnik.

● **Osebnih dohodkov** obraču-

navamo po normah in izvršeni realizaciji, toda z 10 odstotnim povečanjem.

MESOPROMET — Medvode

● **Delavski svet** je ugotovil, da je produktivnost proizvodnih delavcev zadovoljiva, medtem ko so težave s prodajalci, kajti prodajalci morajo biti odprte določen čas, ne oziraje se na dejanski promet.

● **Prodajne cene** smo torej občutno zvišali, nato pa dvakrat znižali, tako da so sedaj naše maloprodajne cene precej nižje od ljubljanskih (pri telečjem mesu celo 300 din pri 1 kg).

● **Osebnih dohodkov** so se povečali le za zmanjšano razliko družbenih obveznosti iz tega naslova.

UČILA

● **Delavski svet** našega podjetja (ki proizvaja učila, medicinske pripomočke ter obdeluje kovinske in plastične mase ter se bori s precejšnjimi finančnimi težavami) je sklenil:

— da zmanjšamo režijsko delovno silo od 16 na 7 oseb, proizvodni kader pa od 28 na 14 kvalificiranih delavcev, zaradi odcepitve obrata v Idriji,

— da združimo obe delavnici na Vodnikovi cesti 83, delavnico na Vodnikovi 42 pa spremenimo v skladišče končnih izdelkov,

— da uklenemo izdatke za prevoz delavcev, pavšal na avto nabavne službe, časne honorarje, reprezentanco itd.,

— da zvišamo norme oz. znižamo akordne postavke za okrog 40%,

— da se osamosvoji obrat v Idriji, vendar ostane tesno povezan z nami,

— da realiziramo predviden izvoz na Poljsko, v Švedsko in v Ameriko.

● **Prodajne cene** bodo ostale nespremenjene, zaradi dražjih surovin bomo pa morali poceniti proizvodnjo, kajti naša proizvodna cena je za nekatere izdelke sedaj višja od prodajne.

● **Osebnih dohodkov** ostanejo nespremenjeni.

ŠPORT-OPREMA

● Izdelujemo in popravljamo telovadno orodje in športne potrebščine. Zavedamo pa se, da nam je potrebna večja specializacija, večja produktivnost, modernizacija, racionalizacija in dvig kvalitete proizvodov, večje izkoriščanje notranjih rezerv itd. Organizirali smo lastno potniško službo zaradi samostojne analize potreb trga in pravilne orientacije naše proizvodnje.

● **Prodajne cene** smo v povprečju povečali za 8,3% zaradi podražitve reprodukcijskega materiala, kar pa ne velja za že prej sklenjene pogodbe. Omembe vredno pa je, da smo še vedno za okrog 20% cenejši od drugih proizvajalcev na domačem trgu.

● **Osebnih dohodkov** so se povečali iz sredstev polletnega čistega dohodka v obeh polletnih mesecih za 50 + 20

sposobnih organizatorjev in ...

odstotkov. Z novim 10% povečanjem dohodkov od meseca septembra dalje želimo predvsem povečati storilnost in kvaliteto dela, temeljiteje izkoriščati sredstva, zboljšati organizacijo proizvodnje in delovno disciplino, zmanjšati boleznine in izostajanje z dela ter ukiniti nadure. Uvedli smo namreč stimulativni sistem delitve osebnih dohodkov, kar naj bi dvignilo produktivnost in osebne dohodke za okrog 20%.

EMBA

● **Delavski svet** našega embalirkega podjetja (ki prazi, melje, sortira in embalira razne proizvode) je sklenil povečati racionalizacijo poslovanja s povečano mehanizacijo proizvodnje (nabava predpakiranih strojev, vzpostavitev še ene prazarne itd.).

● **Prodajne cene** bodo ostale še naprej odvisne od povpraševanja in naše konkurenčnosti na trgu.

● **Notranja delitev** je urejena tako, da od doseženega čistega dohodka dajemo 45 odstotkov za osebne dohodke, 55% pa za sklade.

● **Osebnih dohodkov** se izplačujejo po točkovnem sistemu, za prodajnega referenta smo pa sestavili še posebno stimulativno pogodbo.

DEŽNIK

● **Delavski svet** je med drugim sklenil, da je treba izboljšati delovne postopke ob čimbolj temeljitem izkoriščanju časa, strojev in materiala, povečati delovno storilnost, zmanjšati režijske stroške itd.

● **Prodajne cene** bomo prilagodili novim cenam reprodukcijskega materiala ob upoštevanju naše konkurenčnosti na trgu.

● **Notranja delitev** je nespremenjena.

● **Osebnih dohodkov** bodo lahko povečani samo na podlagi natančnih izračunov o povečanju produktivnosti dela, varčevanju z reprodukcijskim materialom, z zboljševanjem kvalitete izdelkov itd., vendar bomo pri tem težili za tem, da bo povečanje večje za tiste delavce, ki imajo nižje osebne dohodke.

GRADBENO OBRTNO PODJETJE ŠIŠKA

● **Delavski svet** našega podjetja je sklenil:

— da posebna komisija predlaga potrebne ukrepe za dvig produktivnosti dela in za nadaljnje zboljšanje organizacije poslovanja,

— da uklenemo 4 administrativna mesta,

— da uklenemo vse, kar bi bilo v interesu zboljšanja položaja.

● **Naše cene** so ostale še nespremenjene, razen v kolikor so že povišane cene gradbenega in drugega materiala.

● **Osebnih dohodkov** so zvišani za 18,30%, kar nam je uspelo z boljšo organizacijo

dela na gradbiščih, delno pa z zmanjšanjem režijskih stroškov.

OBRTNO GRADBENO PODJETJE MEDVODE

● **Delavski svet** je sklenil, da bo (po možnosti) vse delo normiral in plačeval po akordu.

● **Naše cene** so ostale nespremenjene, kajti svoje usluge nudimo predvsem na podlagi cenejših ponudb.

● **Notranja delitev** med osebnimi dohodki in skladi v razmerju 80 : 20, se bo zaradi nujnega povečanja osebnih dohodkov spremenila, če ne bomo povečali produktivnosti dela oz. svojih cen.

● **Osebnih dohodkov** so se vsem povečali enako in sicer 30 din na delovno uro, razen v treh primerih, ki smo jih posebej obračunavali.

MONTER

● V našem montažno instalacijskem podjetju smo letos z izrednim povečanjem del na velikih novih gradnjah dvignili svojo produk-

tivnost.

● **Prodajne cene** naših storitev ostanejo nespremenjene, povečane cene materiala bomo krili iz notranjih rezerv.

● **Osebnih dohodkov** smo povečali le v višini zmanjšanih družbenih obveznosti. Nadaljnje povečanje je možno le s povečano storilnostjo.

KOVINAR

● **Delavski svet** našega podjetja (ki se bavi z umetnim kovarstvom, ključavničarstvom in pasarstvom) je sklenil:

— da izkoristimo zlasti rezerve v kadrih, saj imamo kar 9 uslužbencev na 33 produktivnih delavcev,

— da racionalnejše izkoristimo reprodukcijski material,

— da dvignemo storilnost dela,

— da se kurir (po opravljenem vsakodnevnem delu) vključi v proizvodnjo.

● **Prodajne cene** moramo prilagoditi konkurenčnosti na trgu, zato jih bomo za-

Poglavitne zunanje ovire

Mi vprašujemo:

KATERA NAJVEČJA ZUNANJA OVIRA PREPREČUJE USPEŠNEJŠE IZVAJANJE GOSPODARSKE REFORME V VAŠI DELOVNI ORGANIZACIJI?

Proizvajalci odgovarjajo:

— **Pomanjkanje surovin in reprodukcijskega materiala** je najboljše zunanja ovira sprostitev vseh pozitivnih sil v delovnih kolektivih.

— **Izločanje »nerentabilnih« polizdelkov in končnih izdelkov iz proizvodnje**, in sicer po logiki tržnih zakonitosti, čeprav nujno potrebujemo takšne proizvode. Kot rešitev predlagajo ustrezno vsklajevanje cen v okviru posameznih panog.

— **Samovoljna oblast Jugobanke, ki vztraja na izvozu vsakogar in za vsako ceno**. Tako npr. nekateri proizvalci izvažajo določene, doma nujno potrebne polizdelke in končne izdelke, ki jih nato drugi (baje celo v originalni jugoslovanski embalaži) ponovno uvažajo. Vprašujemo se: kdo ima od takega vključevanja v mednarodno delitev dela korist (inozemski posrednik) in kdo končno vse to plača (domači potrošnik).

Kot rešitev predlagajo, naj Jugobanka vzpostavi z gospodarstvom poslovne odnose, ki jih zahtevamo od drugih bank, ne pa da je samovoljna gospodarska oblast. Obenem moramo ugotoviti, kaj lahko izvažamo brez škode za obstanek domače proizvodnje, torej kdo naj izvažajo in kaj, da bomo imeli od takega izvoza res družbeno korist.

— **Pomanjkanje zadostne količine električne energije** prav tako močno zavira večjo gospodarsko dinamiko. Delna oblažitev je možna v okviru vsake delovne organizacije z ustreznim varčevanjem električnega toka po pisarnah itd., kakor tudi v posameznih gospodinjstvih.

— **Pomanjkanje večjih obratnih sredstev** in še to in ono.

NAŠ ODGOVOR:

— Nedvomno je vse to resna zunanja ovira za uspešnejše izvajanje gospodarske reforme v posameznih delovnih kolektivih, toda to niso edine in pogosto tudi ne poglavitne ovire, kajti povsod lahko naletimo še na vrsto raznih **neizčrpanih notranjih kadrovskih, tehnoloških in organizacijskih rezerv**. Tu imamo še neštete možnosti, ne pa da se sklicujemo le na zunanje težave, prehodnega značaja.

... učinkovito nagrajevanje po delu vodijo k boljšim delovnim rezultatom

držali nespremenjene, razen kar je v zvezi s podražitvijo reprodukcijskega materiala.

● **Notranja delitev** ostane nespremenjena.

● **Osebnih dohodki** so dvignjeni le v višini zmanjšanih družbenih obveznosti. Dejanski zaslužek temelji na akordnih postavkah na kg

predelanega železa, kar stimulatивно vpliva na produktivnost.

SLOGA — Sp. Šiška

● Naše pleskarsko in soboslikarsko delo je ročno in se ne da modernizirati oz. mehanizirati.

● **Naše cene** so zaradi moč-

ne konkurence ostale nespremenjene. Rešitev iščemo v sprejemanju mlajših delavcev v priučitev.

● **Osebnih dohodkov** smo v obliki akontacij in akordnih postavk povečali za 25 %.

PLESKARSTVO IN SOBOSLIKARSTVO ŠENTVID

● **Delavski svet** je sklenil dvigniti produktivnost dela.

● **Naše cene** so ostale še nespremenjene.

● **Osebnih dohodkov** se obračunavajo nespremenjeno in sicer po akordu (po kv. m), tako da smo obračunske postavke za enoto mere in osebnih dohodkov povečali za 15 %.

DIMNIK

● Zaradi preventivne službe nimamo v našem dimnikarskem podjetju nobenih rezerv in možnosti za bistvene spremembe, kajti naše delo lahko opravljamo le na klasičen, tj. ročni način. Sedaj nam primanjkuje 6 kvalificiranih dimnikarjev, saj nas je skupno le 40 (in 6 vajencev). Zaradi tega smo zlasti v zimski dobi vsi preobremenjeni.

● **Naše cene** so še vedno nespremenjene, čeprav smo predlagali povprečno zvišanje cen za 35 %.

TLAK — Šentvid

● **Delavski svet** našega podjetja, ki vzdržuje ceste ter izdeluje keramične, teracerske, plastične in sodarske izdelke ter je zaradi povečanih naročil najelo celo nove delavce, je sklenil:

— da ukine 6 neproduktivnih delovnih mest s preusmeritvijo delovne sile v proizvodnjo,

— da racionaliziramo kamionske prevoze,

— da povečamo delovno disciplino in splošno varčevanje materiala ter zmanjšamo odpadni material,

— da zaradi cenejšega in racionalnejšega poslovanja, povečanja produktivnosti dela itd. združimo vse dejavnosti v 6 samostojnih ekonomskih enot,

— da ukine plačevanje prevoznih stroškov delavcev na delo in domov.

● **Naše cene** so ostale nespremenjene.

● **Notranjo delitev** bomo spremenili tako, da se bodo osebni dohodki v razmerju do skladov povečali od prejšnjih 75 % na 80 %.

● **Osebnih dohodkov** so se v povprečju dvignili za 10 %, nadaljnje zviševanje osebnih dohodkov bo možno le na podlagi večje produktivnosti.

Zdravstvo

LEKARNA ŠIŠKA

● Ze pred tem smo uvedli skrajno varčevanje, ker zbiramo sredstva za nakup lokala in opreme v bloku 2 na Celovski cesti.

● **Prodajne cene** so ostale nespremenjene, le obvezilni

material in trgovsko blago sta sedaj zaradi 20 % prometnega davka, kozmetika pa zaradi 38 % davka dražji.

● **Osebnih dohodkov** so dvignjeni za 10 %, so pa še vedno nižji od osebnih dohodkov v drugih lekarnah z enakim prometom.

OBRATNA AMBULANTA »ISKRE« — Pržan

● **Svet ambulate** je sklenil, da zmanjša materialne izdatke in zlasti izkoristi vse notranje rezerve.

● **Cene storitvam** industrijske preventivne so ostale nespremenjene, medtem ko so cene kurativnim storitvam znižane za 10 %.

● **Notranja delitev** se bo z novim pravilnikom prilagodila novim razmeram.

● **Osebnih dohodkov** so povečani za 12 %.

ŠOLSTVO

OSNOVNA ŠOLA ZVONKA RUNKA — Spodnja Šiška

● **Delovni kolektiv** je zadaljšil svet šole, da pripravi podrobnejša navodila za večjo učinkovitost dela, racionalnejše gospodarjenje, štednjo itd. Poudarjam pa, da vse to ni odvisno le od nas, temveč precej tudi od zveznih, republiških in občinskih organov, ki z različnimi obveznimi predpisi urejajo dražji ali cenejši, bolj smotrni ali razsipen sistem.

Konkretno smo sklenili:

— da bomo temeljiteje izkoristili učne ure, seje itd.,

— da bomo intenzivno poglobili svojo vzgojno-izobraževalno dejavnost,

— da bomo po potrebi skrčili učne programe ter poskrbeli za bolj temeljito osnovno znanje otrok,

— da bomo najprej temeljito izkoristili že razpoložljiva učila in šele nato nabavljali nova (temeljita amortizacija),

— da bomo pri vseh zboljšaji odnos do skupne imovine ter uvedli varčevanje zlasti pri elektriki, popravilih, raznem potrošnem materialu itd.

● **Osebnih dohodkov** bomo zvišali le v okviru danih možnosti.

OSNOVNA ŠOLA VALENTINA VODNIKA — Zgornja Šiška

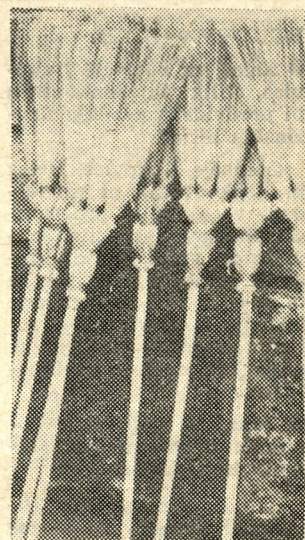
● **Notranja delitev** med osebnimi dohodki in materialnimi izdatki šole zagotavlja normalno delovanje šole. Po programu dela bi naj dobivali sredstva iz sklada za šolstvo, vendar...

● **Osebnih dohodkov** so pri nas odvisni od stalnega činitelja (obseg dela, izobrazba, izkušnost) in stimulativenega, tj. gibljivega činitelja (kvaliteta dela). Gibljivi del obračunavamo delno ob koncu šolskega leta, dokončno pa ob koncu koledarskega leta.

OSNOVNA ŠOLA FRANCA ROZMANA-STANETA

— Šentvid

● **Svet šole** polaga posebno pozornost na varčevanje in



Novi časi in novi pogoji zahtevajo tudi — nove metode dela. Marsikje bo nujno brez vsake sentimentalnosti očistiti vse zastarelo, kar zavira nadaljnji uspešnejši napredek.

smotrno trošenje razpoložljivih finančnih sredstev.

● **Osebnih dohodkov** se dele v obliki stalnega mesečnega dela, in sicer po strokovnosti in delovnem mestu ter dvakrat letno (pred polletjem in na koncu šolskega leta) gibljivi del, in sicer tako, da posebna komisija oceni uspeh, prizadevnost in kvaliteto vsakega posameznika ter izvrši dokončni obračun. — Sedaj smo za 10 % povečali vrednost točke oziroma osebnih dohodkov, želimo pa še povečati stimulativen del teh dohodkov.

OSNOVNA ŠOLA SMLEDNIK

● **Kolektiv šole** je uvedel splošno varčevanje pri administraciji, porabi elektrike, vode, kuriva itd. ter boljši odnos do družbene imovine.

Učiteljski zbor se bo še bolj skrbno pripravil na pouk ter temeljiteje izkoristil razpoložljiva učila in uvajal moderne vzgojno-izobraževalne metode ter tako dvigal kvaliteto svojega dela. Razen tega bo vsem slabšim učencem nudil dodatno pomoč.

● **Notranja delitev** je ostala nespremenjena.

● **Osebnih dohodkov** se bodo dvigali le v okviru danih možnosti.

GIMNAZIJA ŠENTVID

● S polnim razumevanjem smo pristopili k realizaciji varčevanja ter smo znižali število honorarnih učnih ur in povečali učno obveznost profesorjev.

Bojan JURČIČ
Franc HRIBAR
Marko ing. SVETE
Pavle ŠEGULA

POMNI!
Javna tribuna
je najcenejši
slovenski list

Zakaj in čemu?

KDAJ IN KAKO LAHKO TUDI GOSPODINJE POMAGAJO NAŠI PROIZVODNJI?

Vsem je danes že več ali manj jasno, da edino proizvodnja ustvarja sredstva za vse naše potrebe in za nadaljnji dvig našega življenjskega standarda. Zaradi tega je prav, da vsi skrbno spremljamo, kako naše gospodarske organizacije izpolnjujejo naloge gospodarske reforme. Kakšni so njihovi uspehi oziroma neuspehi? Kje so vzroki? Kaj lahko mi sami pri tem pomagamo?

Ali lahko tudi gospodinjje pomagajo naši proizvodnji?

Zelo umetno vprašanje! Tozadevna pomoč vsakogar je možna in sedaj tudi nujna. Podjetja morajo zaradi občutnega pomanjkanja električne energije omejevati svojo proizvodnjo in s tem svoje gospodarske uspehe in naš narodni dohodek.

Kako naj tukaj pomagamo?

— **Štedimo z električnim tokom** zlasti med 10. in 13. uro ter med 17. in 21. uro! Kako?

— **Izključimo vsaj v tem času električne peči, boilerje, hladilnike, likalnike** in druge večje potrošnike električnega toka!

— **Vključujemo na električnih štedilnikih le tiste plošče**, ki jih nujno potrebujemo za kuhanje in jih čimprej izključimo!

— **Ne uporabljamo električnih grelcev** za pisarne, stanovanja itd.!

Če bomo tako vsi varčevali z električnim tokom, ga bo več na razpolago za proizvodnjo. Tako bomo dobili več izdelkov in več možnosti za hitrejše in uspešnejše premagovanje raznih prehodnih težav današnjega dne.

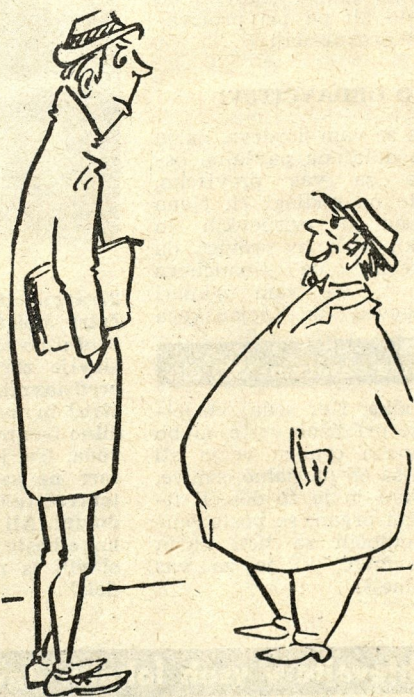
Zavedajmo se: stanje glede električne energije je v vsej Ljubljani in okolici izredno kritično. Naša proizvodnja je zaradi občutne omejitve električnega toka že zelo prizadeta. Posledice bomo v tej ali oni obliki čutili vsi. Zato pomagajmo vsi, da bomo oblačili te težave!

RES POMEMBNA UGOTOVITEV

— Zakaj so naši delavci v tujni cenjeni kot najmarljivejši, doma pa jih stalno kritiziramo zaradi nizke produktivnosti in nedelavnosti?

— Ni krivda na naših delavcih, temveč na naši slabi pripravi in organizaciji dela, v zaostali tehniki in v pomanjkanju poslušnosti za bolj stimulativen način nagrajevanja po dejanskem učinku vsakega posameznika.

— Prav imaš, res je tako!



URBANIZEM IN OBČANI

BUKOVICA—UTIK

● Zakaj za območje Bukovica, Utik in Šenkovturni ni predvidena gradnja družinskih hišic?

Območje Bukovica, Utika in Šenkovturna ni predvideno v odloku in programski obdelavi zazidljivih površin za gradnjo individualnih stanovanjskih hiš. Za ta naselja ne bodo izdajane lokacije in gradbena dovoljenja razen tistim, ki se ukvarjajo izključno s kmetijstvom.

● Zakaj v hribovskih območjih ni predvidena stanovanjska gradnja?

Zaradi pomanjkanja finančnih sredstev ni mogoče zagotoviti občanom po hribovitih in oddaljenih območjih zadovoljive ceste, pitno vodo, kanalizacijo, električno energijo, izobraževalne, varstvene in zdravstvene ustanove ter druge usluge. Občinska skupščina in komunalne službe imajo že sedaj velike težave z oddaljenimi, redko naseljenimi kraji. Vsi občani želijo v svojih naseljih kar najboljšo komunalno ureditev in je stanovanjska gradnja usmerjena v večja, strnjena naselja, ki so za gradnjo stanovanj tudi urbanistično utemeljena.

V večjih, gosto naseljenih krajih bo mogoče občanom z manjšimi finančnimi sredstvi zagotoviti ugodnosti, ki jih imajo mestni prebivalci. Zemljišča, ki so oddaljena od industrijskih in naseljenih središč, pa naj ostanejo za kmetijstvo. Stanovanja tistih, ki so zaposleni v gospodarstvu, bo treba torej približati kraju njihove zaposlitve. Vse te ugodnosti odtehtajo navidezno korist cenejše gradnje v oddaljenih krajih. Upoštevati moramo tudi stroše in izgubo časa za vsakodnevne prevoze otrok v šolo in nazaj, kakor tudi vsakodnevne vožnje delavcev na delo in domov. Zaradi dražje ureditve manjših naselij bi morali graditelji plačati višji komunalni prispevek kakor občani v mestnem območju občine.

STANEŽIČE

● Želimo, da ponovno proučite smotrnost gradnje novega naselja v Stanežičah, ker je to zemljišče zelo kvalitetno za kmetijstvo ali za zidanje visokih stavb.

Urbanistični program za območje Stanežič je že izdelan. O njem so razpravljali tudi volivci. Potrdila ga je tudi občinska skupščina. Kasneje je svet za urbanizem pri občinski skupščini sklenil, da se gradnja novega naselja odloži za nedoločen čas. Pri tem je bilo upoštevano tudi mnenje volivcev.

Zdaj se bo gradilo pretežno v naseljih Vižmarje in Brod, kjer so za gradnjo stanovanjskih hiš tudi ugodnejši komunalni pogoji.

SVETJE—MEDVODE

● Tovariš urednik, zanima nas kdaj bomo dobili trgovino po urbanističnem načrtu iz leta 1960. Do danes bi bilo po tem načrtu na našem območju zgrajenih že preko 30 hišic. Pripravljaja pa se teren za trgovino pri blokkih pod Svetji, torej za stanovalce, ki imajo le 5 minut do samopostrežne trgovine ali do druge trgovine v starih Medvodah.

Vaščani Svetja

V vprašajte

Mi odgovorjamo

Stanovanje za vse in vsakogar

Vprašanje: Kako je s stanovanji za socialno šibke in za bivše borce NOV?

Odgovor: Po doslej veljavnih predpisih je občinski sklad za stanovanjsko gradnjo lahko gradil stanovanja z namenom, da jih oddaja v najem. Toda tudi oddajanje v najem je moralo biti izvedeno preko licitacije, kjer ima prednost tisti, ki nudi večje predplačilo za najemnino. Po tej poti torej gmotno šibki občani, upokojenci in drugi ne morejo priti do stanovanj. Te primere je treba reševati s sredstvi občinskega proračuna in 50% kreditom sklada ali pa s starimi stanovanji, ki jih z izselitvijo izpraznijo dosedanji uporabniki.

124 stanovanj za bivše borce NOV

Take primere in stanovanja za borce NOV je sklad za stanovanjsko izgradnjo pomagal reševati s 50% prodajo stanovanj na kredit. Ker bi pri nakupih stanovanj, ki so izvedena prek licitacije lahko imeli določeno prednost drugi interesi, že tretje leto sklepamo pogodbe za stanovanja borcev z občinsko skupščino izven licitacije. Tako je občinski sklad za stanovanjsko izgradnjo prodal občini na kredit v zadnjih štirih letih 124 stanovanj za borce (1962: 12, 1963: 41, 1964: 15, 1965: 56 stanovanj).

Za dograditev individualnih stanovanjskih hiš in za adaptacije njihovih stanovanj pa je občinski sklad za stanovanjsko izgradnjo dal ZB v zadnjih 3 letih na razpolago 156 milijonov kredita. Te kredite smo odobraval izključno po smernicah občinskega odbora ZB.

Tudi izven kroga tako reševanih primerov je bilo med kupci stanovanj in prejemniki kreditov mnogo aktivnih in neaktivnih borcev. Če se problem stanovanj za borce zaostruje, moramo poiskati razloge tudi v delovnih organizacijah, ki ne rešujejo dovolj intenzivno in vneto stanovanjskih problemov bivših borcev, katerim se že izteka delovna doba in so za-

Odgovor: Po potrjenem zazidalnem načrtu je predvidena na spodnji terasi trikotnega zemljišča Svetja samopostrežna trgovina. Investitor je Veletrgovina Loka. Glede na precej večjo gostoto prebivalstva na tem območju, kjer se je in še bo precej zidalo, je lokacija utemeljena.

VODICE

● Zakaj za Vodice ni urbanističnega načrta?

Urbanistični zazidalni načrt je že izdelan. Sprejet je bil letos 2. junija pri občinskem svetu za urbanizem. Po tem načrtu je v Vodich predvidena gradnja 28 stanovanjskih hišic (enodru-

žinskih), kar predstavlja dodatno naselitev za 140 prebivalcev (od sedanjih 770 na 910 prebivalcev). Nove stanovanjske hiše bodo locirane na parcelah št. 14, 13/1 in 11/1 k. o. Vodice.

Ing. M. CERAR

POPRAVILA STARIH STANOVANJSKIH HIŠ

Precej pomembna sredstva sklada za stanovanjsko gradnjo so bila vložena v kredite za popravilo starih stanovanjskih hiš. V te namene je bilo lani odobreno 30 milijonov din kredita, prejšnji dve leti pa tudi približno ista vsota.

radi tega za podjetja »neinteresantni«.

Propagandno geslo sklada:

20% posameznik, 30% delovna organizacija in 50% kredit. S tem smo želeli zbrati čimveč sredstev neposrednih stanovanjskih interesentov in omogočiti tako tudi delovnim organizacijam nakup večjega števila stanovanj. Dejansko je tudi v praksi ostalo to geslo.

Preko licitacije lahko kupijo stanovanja tudi intere-

senti, katerih udeležba je manjša kot 20%, če je udeležba delodajalca večja. Stanovanja lahko kupijo delovne organizacije ob 50% udeležbi sredstev. Tako pridobljena stanovanja lahko delovne organizacije dajejo v najem materialno šibkejšim delavcem in tako rešujejo svoje socialne probleme. To je pot za reševanje tako imenovanih socialnih stanovanj po že obstoječi zakonodaji.

Olga GROŠELJ

KDO IN KDAJ MORA PLAČATI PROMETNI DAVEK?

VPRAŠANJE: Po najnovšem se zaračunava prometni davek šele pri končni prodaji neposrednemu potrošniku. Razne predelovalne gospodarske organizacije so oproščene plačevanja prometnega davka ob nakupu potrebnega reprodukcijskega materiala. Ni mi razumljivo: zakaj moram jaz kot zasebni obrtnik pri nakupu raznega potrebnega materiala vseeno plačevati prometni davek?

Samo za naše naročnike!

ODGOVOR: Po sedanjih predpisih morajo zasebni

IZBERITE SAMI NAJUGODNEJŠO OBDAVČITEV!

VPRAŠANJE: Kot zasebni storitveni obrtnik sem se pritožil zaradi previsoke odmere davka. Pritožba je bila zavržena s končno pripombo, da se na mojo zahtevo lahko izda odločba, da se odmeri prispevek od dejanskega dohodka namesto od pavšalne letne osnove. Kaj mi svetujete?

I. G. Šentvid

ODGOVOR: Zasebniki, ki se bavijo s storitveno obrtno, plačujejo prispevek od obrtne dejavnosti na podlagi pavšalne letne osnove, ki ne sme biti večja kakor je zaslužek enako kvalificiranega delavca v družbenem sektorju. Namen določanja pavšalnih osnov je namreč pospeševanje storitvene obrti.

obrtniki pri vsakem nakupu plačati tudi zvezni prometni davek, pač pa so lahko oproščeni plačevanja republiškega in občinskega prometnega davka od prodaje na drobno, če kupujejo potrebni material neposredno pri proizvajalni organizaciji ali v trgovinah na debelo in sicer po cenah, po katerih se prodaja blago na debelo.

Če pa zasebni obrtniki kupujejo reprodukcijski material po maloprodajnih cenah, morajo plačati zvezni, republiški in občinski prometni davek od maloprodaje tudi v trgovini na debelo ali pa pri proizvajalni organizaciji.

Če se vam dozdeva, da je tako določena pavšalna osnova za vas previsoka, imate na podlagi 71. člena zakona o prispevkih in davkih občanov pravico, da zahtevate od finančnega organa, da vam odmeri prispevek od dejanskega

Letna naročnina 200 din

dohodka. Ker sedaj verjetno je približno veste, ali bo dejanska osnova večja ali manjša od pavšalne osnove, ki vam jo je že določil finančni organ, se boste lahko odločili za tisti način obdavčitve, ki je za vas ugodnejši.

Zahtevajte v vseh lokalih Javno tribuno!

VEČ KONKRETNE TURISTIČNE PROPAGANDE

Pospeševanju turizma na območju naše občine ne posvečamo dovolj potrebne skrbi in pozornosti in ne dajemo v ta namen potrebnih materialnih sredstev.

Brez investicij v turistično propagando ni modernega turizma. V bistvu je turistična propaganda vse, kar informira tujega ali domačega turista o turističnih posebnostih, kulturnih in zgodovinskih spomenikih, naravnih lepotah, zanimivih prireditvah, možnostih prenočitve, prehrane in razvedrila.

Sem spadajo vse lepo urejene zelenice, parki, cvetličenje, zunanost poslopij, opozorilni napisi itd. ob naši glavni vpadnici v Ljubljano. Sem spadajo dobro organizirane turistične informacije in druge usluge v turističnih birojih, gostinskih lokalih itd.

Temelj dobre turistične propagande za območje naše občine bi bil zlasti lepo in okusno urejen prospekt oziroma letak, v katerem bi tuji in domači turisti dobili vse potrebne podatke o pogojih bivanja na območju naše občine, to je o posameznih turističnih krajih. Obenem bi poskrbeli tudi za propagando raznih turističnih zanimivosti.

Tudi o tej zadevi bo treba resno razmisliti ter se pripraviti vsaj za naslednjo turistično sezono. Ob izvedbi te akcije bo treba upoštevati tudi potrebne psihološke momente, smotrnost in končno izvršiti tudi kontrolo uspešnosti turistične propagande ter jo stalno spopolnjevati.



27. aprila 1966 bo poteklo že četrto stoletje, odkar so se 10 dni po zlomu stare Jugoslavije zbrali v tej stavbi predstavniki vseh naprednih struj in ustanovili Osvobodilno fronto slovenskega naroda. To je edinstven primer ne samo v slovenski, temveč tudi v svetovni zgodovini. Ali ste že razmislili, kako boste tudi pri vas proslavili ta pomemben dogodek?

Vem — tega ne boste objavili

KJE NAJ BO CENTER VELIKE LJUBLJANE?

Tovariš urednik,

predvsem pozdravljam rubriko »Urbanizem in občani«, kakor tudi dejstvo, da ste že v majski, zlasti pa v junijski številki lista posvetili posebno pozornost problemom generalnega urbanističnega plana razvoja Ljubljane in njenega zaledja ter v zvezi s tem organizirali vrsto ustnih javnih tribun. Občan in njegov predstavnik v samoupravnih organih naj bosta tudi na področju planiranega urbanističnega razvoja Ljubljane razgledana in informirana, da bosta lahko zavestno in preudarno soodločala o bodoči podobi Ljubljane.

Menim, da bi bilo zgrešeno, če bi peli le hvalo obsežnim (in tudi dragim) študijam v zvezi z osnutkom generalnega urbanističnega plana Ljubljane, temveč da je prav zdaj še čas, da vse to tudi kritično pregledamo predno damo svoje — soglasje.

Pred nami je izredno pomembna in odgovorna naloga

Osebo pogrešam v osnutku urbanističnega razvoja Ljubljane več variant in prikaz njihovih dobrih in slabih strani (več raznih možnosti je predvidenih le v rezervatih bodočih avtnih cest). Če namreč dobi študijo, izdelano samo v eni varianti, potem — izbire ni. Občanu in njegovemu zastopniku v pristojnih organih samoupravljanja ostaja samo ena možnost, da dasta svoj — formalni pristanek, torej za predlog, toda... S tem vseeno prevzemata polno moralno, politično in drugo odgovornost za sodobnike in bodoče generacije, če namreč ta edini urbanistični plan dejansko ne bo ustrezal, saj Ljubljane ne gradimo samo za 50 let, temveč s tem planom krojimo prostor in razvoj mesta za dolga stoletja, če ne tudi za tisočletja.

Ali se zavedate občani, da boste na zborih volivcev, v občinskem svetu za urbanizem, v občinski skupščini ali celo v mestnem svetu odločali o izredno pomembni in dalekosežni zadevi?

Vem, da ni v listu dovolj prostora za obsežnejše pojasnjevanje in dokazovanje, zato bom kratek.

Kje je bilo doslej ožje mestno središče in zakaj?

Ze pred prihodom starih Rimljanov so nastajali prvi zametki mesta ob »ljubljskih vratih«, tj. na najnižjem prehodu med Alpami in Dinarskim gorstvom. Tu je bil že od nekdaj najugodnejši prehod iz obalpskega in panonskega sveta v primorski svet, torej pomembno prometno križišče zlasti med podonavskim in obmorskim območjem.

Prvi zametki Ljubljane so torej nastajali na nekdanji strateško najugodnejšem mestu za najracionalnejšo utrditev in obrambo, to je med vznožjem strmega grajskega pobočja in Ljubljano. Od tu se je skozi mnoga stoletja Ljubljana vedno bolj širila proti se-

danji železniški progi, proti stoletni oviri uspešnejšega razvijanja njenega središča, proti Bežigradu in Šiški.

V nadaljnjem planskem, urbanističnem razvoju Ljubljane je prav sedaj najpomembnejše vprašanje:

kje se naj odslej razvija ožje mestno središče in zakaj?

Poglejmo zemljevid Ljubljane!

Venec gozdnatih strmih gričev (do 120 m višji Golovec, Grad, Rožnik, Šišenski hrib, Utik) deli obsežno ravnino severno na Ljubljansko polje, južno pa na Ljubljansko barje.

Ljubljansko barje zaradi izrazito potresnih, gradbenih (mehka močvirna tla) in klimatskih (megla) slabših pogojev ni primerno za intenzivno visoko gradnjo.

Ljubljansko polje pa obratno predstavlja zaradi večje potresne varnosti, bližine savskih, gričevnatih in planinskih zelenih površin, trdnih tal itd. vse pogoje za izrazito visoko gradnjo in s tem najidealnejše možnosti za prometno in življenjsko funkcionalno ureditev novega, od vseh

strani lahko dostopnega ožjega mestnega centra.

Zakaj in čemu?

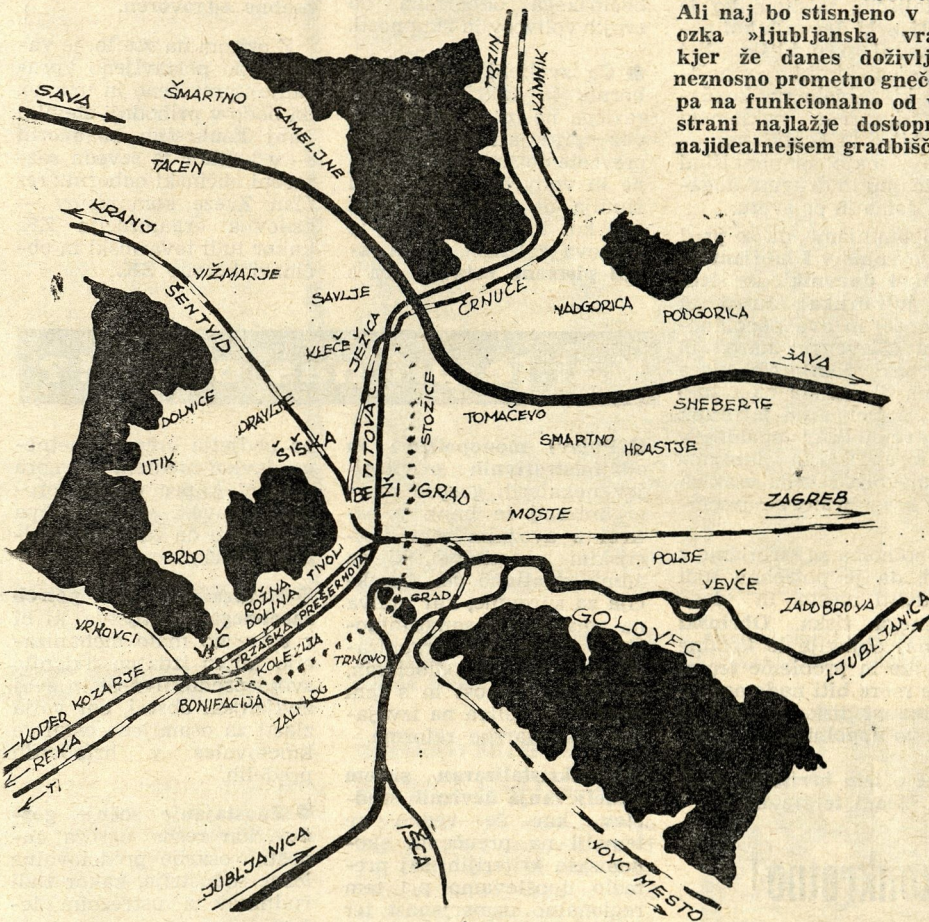
Edini osnutek predloženega plana predvideva tudi v prihodnje ožje mestno središče urbanistično urejene Ljubljane v življenjsko in prometno že zdavnaj pretesnem prostoru med Prešernovo cesto (ob Tivoliju) in Ljubljano.

Če je bilo nekoč logično, da se je iz strateško-obrambnih razlogov razvijal ožji center nekdanje Ljubljane prav v teh, zdaj že zdavnaj pretesnih vratih, to danes ni več. Če se zaradi železniške proge ožje mestno središče doslej ni moglo premakniti proti severozahodu, potem danes — ko zavestno in načrtno usmerjamo nadaljnji urbanistični razvoj mesta — ni nobenega tehtnega razloga, da novo mestno središče ne pomaknemo proti Savi na najidealnejše gradbeno območje.

Tudi novi center Zagreba je zavestno pomaknjen proti Savi (velesejem), čeprav na mnogo neugodnejše poplavno območje. Podobno se tudi ožji center Beograda gradi ob izlivu Save v Donavo, čeprav je

SODELUJTE TUDI VI V JAVNI RAZPRAVI!

Danes je najvažnejše vprašanje: kje naj bo bodoče središče velike Ljubljane? Ali naj bo stisnjeno v preozka »ljubljska vrata«, kjer že danes doživljamo neznosno prometno gnečo ali pa na funkcionalno od vseh strani najlažje dostopnem, najidealnejšem gradbišču?



takorekoč na celotnem območju občine Center, samo zato, da bomo na teh lastnih ruševinah zgradili novi ožji center urbanistično urejene Ljubljane. Če sta nam zadnja vojna vihra in potresni sunki ohranili nedotaknjeno nekdanje ljubljansko središče, zakaj in čemu naj sami podiramo to, kar še lahko dolgo rabi svojemu namenu, saj imamo dovolj najidealnejšega prostora za izgradnjo novega ožjega mestnega središča na prostranem in od vseh strani lahko dostopnem, najugodnejšem ravninskem območju Ljubljanskega polja?

Pri bežni analizi Slovenije takoj ugotovimo, da predstavlja naš najaktivnejši gospodarski prostor koridor, ki zajema Jesenice—Kranj—Ljubljano—Celje—Maribor.

V tem koridorju prebiva sedaj pol milijona najaktivnejših Slovencev. Na tem območju vedno močnejše čutimo našo najpomembnejšo koncentracijo ljudi in gospodarstva. Leta 2000 bo nedvomno na tem območju skoncentriranih poldrugi milijon prebivalcev.

Središče tega najaktivnejšega koridorja Slovenije je prostrano Ljubljansko polje z nešteti perspektivnimi možnostmi urbanističnega razcveta in razmaha. Sem, proti severu, na Ljubljansko polje gravitirajo vedno bolj tudi naše največje regionalne infrastrukturne investicije (plinovodi, naftovodi, toplovodi, avtne ceste itd.). Ne v središču nekdanje in sedanje Ljubljane, v pretesnih »ljubljskih vratih«, temveč prav tu na prostranem Ljubljanskem polju je bodoče križišče vseh pomembnejših funkcionalno speljanih modernih avtnih cest in vseh vrst vodov in napeljav.

Sem, proti Savi, na prostrano Ljubljansko polje gravitira tudi bodoče središče glavnega mesta Slovenije, kajti samo tu so optimalne možnosti funkcionalne urbanistične ureditve in razvoja velikega gospodarskega, kulturnega in upravnega središča vse Slovenije, zato ga ne tiščimo z brezperspektivno trmo in slepo neuidevnostjo ter kratkovidnostjo še naprej v že zdavnaj pretesna »ljubljska vrata«, med Prešernovo, Vegovo in Miklošičevo cesto.

Ne preprečujmo umetno priradnega razvoja novega središča Ljubljane in Slovenije, ki sili proti severu, na prostrano Ljubljansko polje, v dejansko sodobno središče gospodarsko najaktivnejšega koridorja Slovenije (Jesenice—Kranj—Ljubljana—Celje—Maribor).

Smo pa ukrepe, ki bodo ustrezali danes in — jutri

Medtem ko so poljska, češka in nemška, med zadnjo vojno porušena mesta obnovili v starem slogu stavb in ulic, da ohranijo tipično sliko teh mest bodočim rodovom, se mi zavestno lotevamo načrtnega rušenja

Ne silimo z urbanističnim urejanjem ožjega mestnega središča v pretesna »ljubljska vrata«, saj že danes, ko ima Ljubljana komaj 180.000 prebivalcev in le 18.000 motornih osebnih vozil, doživljamo v dosedanjem ožjem mestnem središču povsem nemogoče prometne in druge situacije. Kaj bo šele čez 50 let, ko predvidevamo pri 360.000 prebivalcih in najmanj 120.000 osebnih motornih vozilih več kot 10-krat večji in hitrejši notranji promet, da o takrat izredno močnem turističnem prometu (zlasti tuj-skem) sploh ne govorimo.

Ing. Š.

OKO IN UHO naših občanov

Morebitne dopolnitve oziroma ugovori zaželeni

Obsojamo in zahtevamo

Tovariš urednik,

ostro obsojamo, da je Javna tribuna prenehala izhajati brez vsake predhodne obvestitve občanov-bralcev, zlasti pa rednih naročnikov. To je dokaz slabega odnosa do občanov in do njihovega točnega obveščanja o raznih aktualnih problemih, stališčih, sklepih in akcijah.

Prav tako obsojamo splošno zmešnjavo v tisku. Sam sem redni naročnik Dela in Javne tribune. Občinska skupščina pa me (s tem, da objavlja svoje pomembnejše odloke samo v Glasniku Ljubljanskega dnevnika) prisiljuje, da naročim še tega, torej naj bom naročen in plačam visoko naročnino za dva dnevna lista, ki registrirata vsa pomembnejša dogajanja na enak način. Menim, da to ni prav.

Pri nas smo že večkrat razpravljali o tem, da nam je potreben razen dobrega dnevnika še vsaj štirinajst-dnevnik z izključno lokalnimi vestmi itd. Ljubljanski dnevnik pa hoče biti hkrati republiški dnevnik in lokalni list (Glasnik ljubljanskih občin in mestnega sveta), pa ni ne eno in ne drugo.

Kaj menite vi k temu?
O. D.

ODGOVOR: Delo je namenjeno predvsem tistim bralcem, ki morajo še pred začetkom svojega vsakodnevne poklicnega dela biti temeljiteje informirani o raznih aktualnih dogodkih

in stališčih, medtem ko je Ljubljanski dnevnik kot popoldnevni republiški list namenjen širokim množicam, ki se žele po končanem dnevnem poklicnem delu hitro in kratko seznanjajo z najpomembnejšimi političnimi in drugimi dogajanja doma in po svetu.

Pripominjamo, da so pred zadnjo vojno v Ljubljani izhajali 4 dnevnik, in sicer dva jutranjika (Jutro in Slovenec) in dva popoldnevnika (Slovenski narod in Slovenski dom). Nobenega dvoma ni, da sta nam tudi sedaj potrebna en jutranjik in en republiški popoldnevnik, torej Delo in Ljubljanski dnevnik, seveda vsak za svoj krog bralcev-naročnikov.

Popolnoma se strinjamo z vami, da je potrebno tudi opredeliti mesto in vlogo lokalnega tiska. Občinski list naj objavlja le lokalne dogodke in probleme ter ni in ne more biti nadomestilo za dnevni tisk, temveč le njegovo dopolnilo.

Več o tem berite na 1., 2. in 3. strani te številke!

Odgovorite jasno in konkretno!

Tovariš urednik,

v letošnji januarski številki ste povabili vse volivce, da predlagajo kot svoje kandidate za občinske in republiške volitve tiste občane, ki jim najbolj zaupajo, jih cenijo in so prepričani, da bodo to dolžnost opravljali vestno in s potrebnim čutom odgovornosti.

Volivci v naši delovni organizaciji smo tudi to storili, toda izmed vseh predlaganih je kot dokončni kandidat zmagal tovariš, ki je imel — najboljšo politično karakteristiko in prav je tako, vendar...

Boljša politična karakteristika našega izvoljenega odbornika za zbor delovnih skupnosti naše občinske skupščine je bila samo — na papirju, kajti njegov dejanski odnos do komunne in volivcev je — porazen. Naš odbornik se ni udeležil niti ene seje občinske skupščine (menda jih je bilo skupno že 8), niti se niti enkrat ni pojavil med svojimi volivci.

Pred kratkim je občinska skupščina razrešila več izvoljenih odbornikov, med njimi tudi našega, ki se ba je nahaja sedaj kot štipendist na Visoki politični šoli, da zavzame pozneje v naši družbi še odgovornejše mesto.

Zanima me: kaj pravite vi k temu. Nastopi namreč vprašanje: ali je s formalno razrešitvijo takega odbornika res že vse končano. Ali ni tukaj nič dejanske oseb-

ne odgovornosti za tak apolitični odnos do skupnosti in občanov? Kaj pravijo k temu tisti, ki so tega tovariša predlagali in ga dokončno izvolili? Končno: kaj pravijo k temu njegova osnovna organizacija ZK, kakor tudi tovarniški in občinski komite ZK?

Še to: V Javni tribuni ne želimo brati le splošne in načelne javne kritike nezdravih pojavov, temveč kako se ta odraža na posameznih konkretnih primerih.

O. R.

ODGOVOR uredništva:

Gornji dopis smo prejeli tik pred zaključkom te številke ter zato nismo utegnili preveriti točnost navedenih podatkov. Zaradi tega odgovarjamo tokrat zopet le — splošno in načelno:

● Vsak dokončno izbran kandidat za občinske volitve je že takrat lastnoročno podpisal pismo izjavo, da sprejema kandidato, torej je prostovoljno in zavestno pristal na bodoče obveznosti občinskega odbornika do svojih volivcev in skupnosti.

● Če izvoljeni občinski odbornik iz kakršne koli razloga ne more ali ne želi več opravljati prostovoljno prevzete dolžnosti do komunne in volivcev (npr. zaradi študija na Visoki politični šoli kot to navajate vi), je njegova dolžnost, da da takoj pisмено ostavko ter s

tem omogoči svojim volivcem, da izvolijo novega zastopnika v občinsko skupščino. Tega vaš odbornik ni naredil.

● Nedvomno je ostrega obsojanja vredno, če kdorkoli prevzame lahkomišno obveznosti izvoljenega občinskega odbornika in nato brezvestno zavira delo občinske skupščine in poveza-vo s svojimi volivci. 61. člen zvezne ustave pravi:

Vsak občan je dolžan vestno opravljati javno in drugo družbeno funkcijo, ki mu je bila zaupana, in je za opravljanje funkcije osebno odgovoren.

Z ozirom na vse to, je vaše javno postavljeno vprašanje upravičeno in upamo, da bodo v prihodnji številki nanj konkretno odgovorili — v kolikor je seveda razrešeni občinski odbornik res član Zveze komunistov — osnovna organizacija ZK, kakor tudi tovarniški in občinski komite ZK.

Kaj je pri nas odveč?

● **Pojavi monopolizma in administrativnih privilegijev** nekaterih gospodarskih organizacij in bank v oskrbi z uvoznim reprodukcijskim materialom, ki ga administrativno deli Direkcija za surovine, kar vpliva na zmanjšanje samostojnosti gospodarskih organizacij pri njihovih odločitvah, zavira poslovnost in s tem negativno vpliva na izvajanje gospodarske reforme.

● **Neiskrizaran sistem dodeljevanja deviznih sredstev**, kar še vedno ne temelji na preučeni ekonomskih kriterijih, saj premalo upošteva pri tem regionalno usmerjenost ter strukturo izvoza in uvoza, vse to pa ne pospešuje vključevanje v mednarodno delitev dela.

● **Dosedanje neizpolnjevanje pogodbenih obveznosti Jugobanke** pri dodeljevanju (zlasti pravočasnem) konvertibilnih deviz gospodarskim organizacijam, kajti preveč togi predpisi kreditiranja proizvodnje in zunanje trgovine povzročajo pomanjkanje potrebnih finančnih sredstev za pravočasno nabavo reprodukcijskega materiala.

● **Pomanjkanje obratnih sredstev**, ki se kaže v naglem medsebojnem zadolževanju delovnih organizacij, kar slabi poslovno povezovanje gospodarskih organizacij in vnaša nezaupanje v poslovne odnose.

● **Nerazčiščena funkcija in vloga prometnega davka**, saj mora npr. zasebni obrtnik tudi po 3 krat plačati prometni davek, medtem ko ga socialistični sektor plačuje samo enkrat in sicer pri prodaji končni potrošnji.

● **Škodljiva razlika pri prodaji gradbenega materiala**, ki ga kupujejo gradbe-

na podjetja brez prometnega davka, medtem ko mora zasebni kupec plačati prometni davek, saj to vpliva negativno na zasebno gradbeno iniciativo.

● **Nerazumevanje potreb zasebnega kmetijstva**, ki bi z ustrezno malo mehanizacijo lahko izdatno dvignilo svojo produktivnost in svoj življenjski obstoj, kar velja zlasti za osamljene ostarele kmetovalce v hribovitih predelih.

● **Zaostajanje sečnje gozdov**, kar resno ogroža zadostno oskrbo predelovalne lesne industrije, kakor tudi rudnikov z ustreznim lesom.

● **Sedanji sistem vezanja uvoza na ustreznih izvoz**, ker to pač ne more biti in ostati stalni temelj našega novega deviznega sistema.

● **Premalo upoštevanja potreb domačega trga** in premalo usmerjanje gospodarskih organizacij na proizvodnjo deficitarnih predmetov, za katerimi je veliko povpraševanje.

● **Vedno slabša založenost naših trgovin**, zlasti v pogledu asortimana.

● **Prevelika previdnost gospodarskih organizacij** pri zaposlovanju novih strokovnih delavcev, štipendiranju raziskovalnega dela, kar lahko negativno vpliva na nadaljnjo intenzifikacijo proizvodnje.

● **Zastoj stanovanjske gradnje** zaradi reorganizacije bank, ker je zaradi tega ostalo odprto vprašanje na-

daljnega kreditiranja kupcev stanovanj.

● **Zastoj nadaljnega razvoja stanovanjske in komunne izgradnje**, ki sta med seboj ozko povezani.

● **Poizkusi prodaje družbenih stanovanj**, zlasti vodilnim uslužbencem v gospodarstvu, pod izredno ugodnimi pogoji nizke knjižne vrednosti stanovanj. Nekateri kupci bi tako prišli po izredno nizki ceni do lastninske pravice stanovanja oziroma stanovanjske hišice. Nekaterim naj bi se v kupnini upoštevala celo že doslej vplačana najemnina za stanovanje. Kaj porečejo k temu delavci in njihovi samoupravni organi?

● **Težak položaj varčevalcev za stanovanje**, ker banke ne zagotavljajo varčevalcem potrebnih sredstev za stanovanjsko gradnjo.

● **Nadaljevanje preveč toge restriktivne politike**, kajti to utegne že v naslednjih mesecih vplivati na določeno zaostajanje proizvodnje na področju vseh oblik potrošnje.

● **Nejasnosti v organizaciji bančnega sistema in konceptih kreditne politike**, kar zavira uspešnejše uveljavljanje novega gospodarskega napredka.

● **Naše neustrezne gostinske trgovinske, servisne in druge turistične zmogljivosti**, ki bi jih morali hitreje in močneje širiti, kajti pred nami je svetovno prvenstvo HOKEY 66 in mnoge druge pomembne mednarodne prireditve. Končno je v obravnavi tudi določena sprostitev obmejnih formalnosti z Avstrijo in Italijo ter v zvezi z vsem tem tudi občutno povečanje tujskega prometa, torej mnogo večja možnost dotoka deviz.

Koliko novih naročnikov ste že zbrali v Vašem delovnem kolektivu?

● **Pomanjkanje investicijskih sredstev** za nadaljnjo izgradnjo turističnih zmogljivosti, kar zavira povečanje deviznega priliva iz turizma.

● **Več zasebne pobude za povečanje prenočitvenih zmogljivosti** ob svetovnem hokejskem prvenstvu, saj so tozadevne ugodnosti za zasebnike precej vzpodbudne.

● **Še cel kup takih in podobnih problemov**, ker jih še vedno preveč zanemarjamo in podcenjujemo kar se nam bo še bridko maščevalo.

● **Samo ugotavljanje teh in podobnih slabosti**, kajti samo s tem še nismo storili dovolj za izboljšanje razmer; potrebno je torej narediti še korak naprej in preiti na povsem konkretno razpravljanje o tem, kakšne konkretne rešitve bi najbolj ustrezale našim razmeram in potrebam.

NAŠI KRAJI IN LJUDJE

Slava Francu Bergantu

Ob zaključku te številke nas je neprijetno prizadela žalostna vest, da je iznenada preminul nekdanji odgovorni urednik šišenskih »Občinskih razgledov«, Franc Bergant.

Franc se je rodil pred 58. leti v številni družini železniškega kurjača. Čeprav se je izučil za mizarja, se je tudi sam zaposlil pri železnici kot sprevodnik. Tu se je priključil naprednemu delavskemu gibanju. Kot delavski zaupnik je bil večkrat kazensko premeščen in celo brez službe. Bil je tudi aktivni sodelavec v DPD Svoboda v Spodnji Šiški.

V osvobodilno gibanje se je vključil že takoj 1941. leta.

Po osvoboditvi je bil predsednik republiškega odbora sindikata živilskih in tobačnih delavcev Slovenije, član republiškega sveta Zveze sindikatov Slovenije, predsednik OF v Spodnji Šiški, prvi predsednik krajevne skupnosti, aktivni sodelavec občinskega odbora SZDL. Od leta 1961 do 1963 je bil med drugim tudi odgovorni urednik našega glasila.

Namesto venca na grob našemu predanemu sodelavcu je uredništvo lista namenilo 10.000 din v sklad za izgradnjo nove ljubljanske bolnišnice.

44 tisoč din. Prav tako je tudi prometno podjetje SAP darovalo 60 tisoč din v obliki brezplačnih kamionskih prevozov.

Prepričani smo, da bodo sindikalne organizacije v

drugih delovnih kolektivih pokazale potrebno razumevanje ter se priključile tej humani akciji za poplavljenca, ki bo trajala vse do konca koledarskega leta.

RADA KAČIČ



TEDEN POŽARNE VARNOSTI nazorno dokazuje, da je tudi našim gasilcem treba dati več pomoči in možnosti uspešnejšega razvoja. Več o tem berite v junjski številki našega lista!



Naš Rdeči križ je tudi v akciji pomoči poplavljenecem pokazal potrebno aktivnost. Na sliki: Nakladanje zbranih daril na kamion.



POMOČ PREKMURJU

NE POZABIMO NA POPLAVLJENCE!

Letos so nižinske predele Slovenije in sploh Jugoslavije prizadela močna neurja in velike poplave. Naša dolžnost je, da priskočimo prizadetemu prebivalstvu na pomoč.

Na pobudo glavnega odbora RK Slovenije je tudi občinski odbor RK Ljubljana-Šiška skupno z drugimi družbenimi organizacijami organiziral zbiralno akcijo oblačil, raznih stanovanjskih potrebščin ter tudi gotovine kot pomoč poplavljenecem v Prekmurju.

Poglejmo, kakšni so rezultati dosedanje akcije

Najbolj se je izkazal krajevni odbor RK **Gunclje**, ki je tudi prvi začel z zbiralno akcijo (15. avgusta). Oddal je že razna oblačila v vrednosti 430 tisoč din ter v gotovini 63 tisoč. Kol vedno so se izkazali tudi v **Dravljah**, saj so zbrali za 400 tisoč din oblačil in četrto milijona din v gotovini. Malo čuta do prizadetih so pa pokazali prebivalci **Zg. Šiške**, ki ima razmeroma najgostejšo naseljenost, saj so doslej zbrali le v vrednosti 300 tisoč din ter komaj 15 tisoč din v gotovini.

cerjevo je doslej zbral oblačil v vrednosti 430 tisoč din in še 40 tisoč din v gotovini. **Litostrojski teren** je šele začel z zbiralno akcijo, vendar so stanovalci Galetovega bloka že darovali za 50 tisoč din raznih oblačil, za 80 tisoč din pohištva.

Zelo so se izkazali tudi v **Vodicah**, kjer je tov. Mira Blenk zbrala oblačil v vrednosti 640 tisoč din ter 46 tisoč din v gotovini. Na majhnem terenu **Sora** so doslej zbrali za 53 tisoč oblačil ter 34.500 din gotovine.

Tudi mladina ni stala ob strani

Najbolj so se izkazali naši **gimnazijci** Drago Glavač, Boris Lenič, Matko Škof in Andrej Rogelj, ki so prevzemali darovano pohištvo ter ga nakladali na kamione, kakor tudi v vagone.

Kje so delovne skupnosti?

Delovne organizacije so se doslej slabo izkazale. Edino komunalno podjetje

»Usluga« je izvršilo brezplačne kamionske prevoze za poplavljenca v vrednosti

Zbrana denarna sredstva nakazujte na žiro račun občinskega odbora RK Ljubljana-Šiška št. 5041-608-53, vse druge zbrane predmete pa neposredno pisarni občinskega odbora RK v Zdravstvenem domu v Šiški Vse nadaljnje informacije in navodila lahko prejmete tudi po telefonu št. 31 36 44.

BRIVSKO FRIZERSKI SALON V DRAVLJAH

Že več kot eno leto je okrog 4 tisoč prebivalcev od Zg. Šiške do Šentvida brez brivca. Zaradi tega je svet krajevne skupnosti Dravljje ukrenil vse potrebno, da bi se ob samopostrežni trgovini prizidal brivsko-frizerski salon, kar bi stalo najmanj 6 milijonov din. Seveda je najprej potrebno, da finančno sposobno brivsko podjetje najame ustrezní kredit, nakar se bodo domačini lahko zopet pomlajevali in olepševali kar v Dravljah. Upajmo, da bo tudi ta zadeva rešena v prihodnjem letu.

PLUTAL JE UPOŠTEVAL PRITOŽBO PREBIVALCEV

Nove stiskalnice za izdelovanje kronskih zapork na steklenicah v tovarni Plutal so povzročale, zlasti ponoči precej hrupa in nejevolje prebivalstva. Zdaj so te stiskalnice že zvočno izolirane ter njihovo nočno obratovanje ne moti več okoliškega prebivalstva.



Rdeči križ, gasilci, civilna zaščita in taborniki ter njihovi sodelavci so pri novem podhodu v središču naše občine prav nazorno prikazali vse ukrepe, ki so nujni v primeru elementarnih nesreč (npr. potresa).

Sklepi komunistov v Litostroju

Na skupni seji članov sekretariata osnovnih organizacij in tovarniškega komiteja ZK Litostroj smo že 26. avgusta letos po temeljiti kritični analizi možnosti naše proizvodnje in perspektive nadaljnega razvoja pod pogoji gospodarske reforme sprejeli predloge za konkretne ukrepe in jasna stališča do vseh naših perečih problemov.

ASFALTRANE CESTE

Proti vsakemu pričakovanju sta bili pred kratkim asfaltirani Sojerjeva ulica in Vodnikova cesta do središča Dravelj, ki so tako dobile tudi avtobusno lokalno linijo.

Ali si že plačal letno naročnino za naš list?

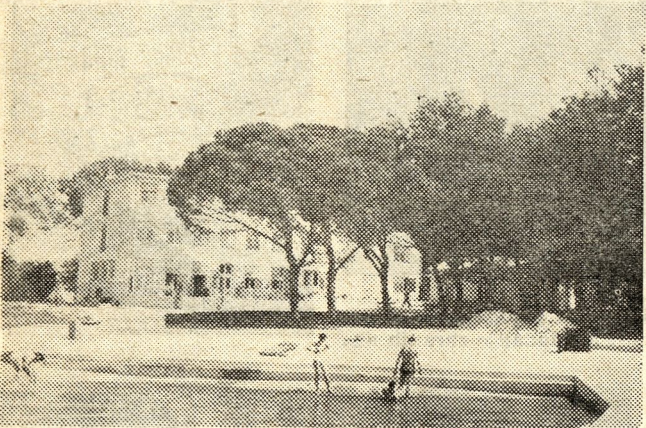
TRIBUNA MLADIH

MLADINA IN ... GOSPODARSKA REFORMA

Tovariš urednik, precej omejene so postale možnosti, da bi po končani osnovni šoli nadaljevali študij oziroma se usmerili v konkretno poklicno usposabljanje na delovnih mestih, kajti zmanjšanje obsega štipendij, stroški stanovanja, prehrane, kurjave in sploh vsakodnevne življenja dijakov in visokošolcev so se močno povečali (okrog 23.000 din).

Tudi gospodarske organizacije zmanjšujejo število predvidenih mest učencev v gospodarstvu. Pogoji za zaposlovanje mladih delavcev in mladih strokovnih kadrov so zelo poslabšani.

Menim, da bi bila ena izmed zelo aktualnih nalog naše mladinske organizacije, da analizira te razmere ter opozori nanje pristojne činitelje.



Mladinski dom v Poreču, ki je bil lani pomladi izročen svojemu namenu, je povečal možnost letovanja naše mladine ob sinjem Jadranu.

NAŠI MLADINCI IZ JLA NAM PIŠEJO

Za 20-letnico svobode in dneva mladosti smo poslali majsko številko lista tudi vsem mladincem z območja naše občine, ki služijo vojaški rok (za katere smo lahko dobili točne naslove).

Prejeli smo več odgovorov, med njimi objavljamo naslednjega:

Tovariš urednik, prijetno sem bil presenečen, ko sem tu v Surdulici prejel naš občinski list, saj me vsaka novica iz domačega kraja zelo razveseli in takih novic je v Vašem listu na pretek.

Prek lista sem spet nekako ožje povezan z družbenimi dogajanjmi v oddaljeni Ljubljani oziroma občini Šiška, kjer sem bil tudi rojen in kjer sem preživel 20 let. Prav ta poveza-va mi bo omogočila, da se bom ob svoji vrnitvi iz armije laže in hitreje vključil v naša domača dogajanja.

Prav rad bi vedel: — kdo mi je poslal ta, zame tako dragoceni list, — kdaj je bil zgrajen mladinski počitniški dom v Poreču, kjer sem delal v mladinski brigadi pri izkopu jam za temelje?

Tovariški pozdrav!
Tone Dežan
Surdulica
V. p. 1228/4 k

Naša mladinska organizacija se mora bolj vključiti v reševanje resničnih življenjskih problemov mladih ljudi ter tudi prek tega zainteresirati mladince za aktivno vključevanje v študij in analizo sodobnih politično-družbenih in ekonomskih problemov ter s tem sploh v tovrstno aktivnost.

J. S.

Odgovor: S tvojim dopisom se v celoti strinjamo. Mnogo teh konkretnih problemov obravnava naš lokalni list, ki bi prav zaradi tega lahko bil izhodišče za razne mladinske razgovore in razprave. Razen tega bodo delovne konference ZM prav v tem obdobju tudi obravnavale te probleme.

ZAKAJ IN ČEMU LE TAKO?

Ob raznih sestankih se navzoči lotijo tudi obravnavanja »perečega mladinskega problema«. Ob splošnem zgražanju nad »huliganstvom«, postopanjem in raznimi drugimi slabostmi sodobne mladine bijejo plat zvonov, kličejo na pomoč in — nič več. Nato se mirno razidejo in žive naprej svoje filistersko življenje.

Tudi na zadnjem posvetu komunistov-šolnikov ni bilo nič drugače. Dovolite tovariši, da vas vprašam, kaj ste konkretno storili za izboljšanje »perečega mladinskega problema«? Ali ste omogočili mladini, da se lahko v svojem prostem času shaja v ustreznih prostorih ter se udeležuje v raznih interesnih krožkih? Ali ste pripravljeni priti med mladino ter ji brez visokih urnih honorarjev tudi tovariško pomagati, svetovati in s konkretnimi primeri pokazati, kako je treba reševati take in podobne probleme.

Samo stokanje, samo obsojanje, samo opozarjanje na nevarnosti, samo kritiziranje ne pomeni dosti, ne koristi mnogo. Potrebno bo tudi zavihati rokave in — pomagati iskati sodobna pota za reševanje teh problemov.

PROGRAM DELA OBČINSKE SKUPŠČINE

Občinska skupščina predvideva, da bo do konca leta 1965 med drugim obravnavala:

12. NOVEMBRA:

— priporočilo delovnim organizacijam glede kadrovske politike v pogojih gospodarske reforme,
— ukrepi v šolstvu v okviru gospodarske reforme,
— informacija o dotoku sredstev v občinski proračun in sklade.

25. NOVEMBRA:

— gospodarjenje v prvih mesecih reforme,
— informacija glede financiranja skupnih mestnih potreb v Ljubljani za leto 1966,
— sprememba odloka o postopku pri prodaji hiš in stanovanj iz družbene lastnine,
— primerjalni podatki o gibanju cen.

Tovariš urednik,

tudi jaz sem sedaj v vojaški suknji ter željan vesti iz domaših logov. Če bo Javna tribuna začela ponovno izmi jo pošiljate. hajati, prav lepo prosim, da Pozdravljam vse znance in prijatelje!

Edi Majaron
VP 2724/30
Strumica

KULTURA IN PROSVETA

POMEMBNA DVAJSETLETNICA

Harmonikarski orkester Šentvid

Nahajamo se pred dvajsetletnico harmonikarskega orkestra DPD Svoboda Šentvid, kajti v začetku leta 1946 je sedanji tehnični vodja orkestra **Stojan Vidmar** prvič zbral šentvidske harmonikarje v stalno organizirano skupino, ki jo je neumorno vodil vseh 20 let.

Kako bomo proslavili dvajsetletnico obstoja?

Člani harmonikarskega orkestra pridno vadijo pod vodstvom **Toma Sopova**. Letošnji repertoar bo pridobil naslednje skladbe: Würthnerjevo baletno glasbo za harmonikarski orke-

ster v 5 stavkih, imenovano Mitternachtsspuk, Hoffelderjeve Variacije na temo Johanna Pachelbela; Heetfeldovo Fantazijo za solo in harmonikarski orkester; Sarasatijeve Ciganske melodije ter Händlov koncert za harfo in orkester. V programu je še kakšna uvertura iz klasike, verjetno Beethovnov Egmond. Svoje sodelovanje sta obljubila tudi **Jože Privšek** in **Bojan Adamič**.

V bližnji bodočnosti bo naš harmonikarski orkester DPD Svobode iz Šentvida snemal za ljubljansko TV, koncentriral v Radoljci, pred kratkim pa je prejel ponudbo še iz Budimpešte.

-sp-

Našim naročnikom in bralcem

● **Vsem dopisnikom**, ki so poslali svoje prispevke o raznih pomladanskih in poletnih proslavah in dogodkih, se opravičujemo, da teh prispevkov sedaj — iz razumljivih razlogov neaktualnosti — nismo mogli več objaviti. Vse fotografije so na razpolago v uredništvu našega lista. Vabimo vse k nadaljnjemu sodelovanju.

● **Vsem bralcem se opravičujemo za zamudo.** Res je, ta številka bi lahko izšla že pred enim mesecem, če bi vsak občinski funkcionar in aktivist, napisal in takoj oddal samo 30 do 60 tipkanih vrstic zanimive problematike oziroma analize s področja svojega dela. — Tako smo pa čakali in čakali na nekatere objavljenе prispevke in fotografije iz dneva v dan, iz tedna v teden — brez uspeha: Ponovno lahko potrdimo izjavo uredniškega odbora: Slabosti lista so odraz določenih slabosti družbenih delavcev. (Glej novembrsko številko našega lista iz leta 1954, na strani 2!)

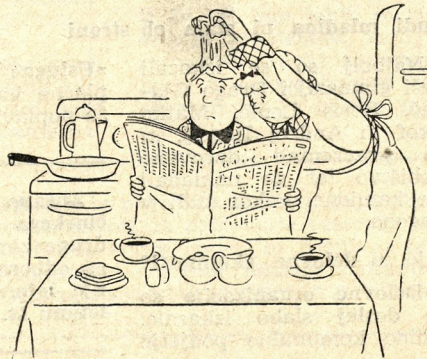
● **Vsem naročnikom**, ki so poravnali letno naročnino, se prav tako opravičujemo za prekinitvev izhajanja lista. Kolikor se da, bomo poizkusili sedaj to nadoknaditi. Razen tega ne boste oškodovani, ker ne bomo letos dvignili naročnine za list, kar so storili vsi drugi listi ob gospodarski reformi.

● **Vse prosimo**, da nam čimprej javijo, v kakšni obliki naj izhaja naš list prihodnje leto: ali kot medobčinski ljubljanski list ali kot skupno glasilo občanov-proizvajalcev in potrošnikov na območju naše občine?

URBANISTIČNI OSNUTEK RAZVOJA LJUBLJANE

Naročniki našega lista lahko dobe v uredništvu brezplačno naslednje knjige:

- **Generalni plan urbanističnega razvoja Ljubljane.** Ta osnutek za javno razpravo je izdal ljubljanski Urbanistični zavod
 - **Industrija v razvoju mesta Ljubljane**, izdal Zavod za izgradnjo industrije
 - **Statistični letopis mesta Ljubljana**, izdal Zavod za statistiko in preučevanje gospodarstva
- Seznajte se temljiteje s temi vprašanji, da boste lažje in uspešneše sodelovali v javni razpravi o generalnem planu urbanističnega razvoja Ljubljane in okolice!



Trala, trala,
Javna tribuna
je spet prišla!

Urednik