



11

18

6

21

2

3

12

13

22

14

20

5

7

4

19

8

9

24

23

10

15

17

1

100

250

500

FRANC NOVAK

»Arhitektura za bodočega človeka«

8

izbrani projekti, predstavljeni na razstavi

10

izvedeni projekti, za katere obstajajo arhivski podatki

- 1 VILA KERŠOVAN_ 1931_ Mladinska ulica 38
- 2 VILA VUČAK_ 1932_ Kardoševa ulica 1
- 3 DELAVSKI DOM_ 1933-36_ Slovenska ulica 6
- 4 HIŠA ŠERBEC_ 1938_ Ulica Štefana Kovača 12 (predelano)
- 5 OSNOVNA ŠOLA_ 1940-43_ Ulica Štefana Kovača 32
- 6 VILA KOUS_ 1954_ Kardoševa ulica 7
- 7 KINO PARK_ 1951_ Ulica Štefana Kovača 30
- 8 STANOVANJSKI BLOKI OB ULICI ŠTEFANA KOVAČA_ 1956-62_ Ulica Štefana Kovača 1-21
- 9 ADAPTACIJA IN DOZIDAVA HIŠE SAMEC_ 1932-33_ Partizanska ulica 2
- 10 VILA KOLTAJ_ 1933_ Cankarjeva ulica 20
- 11 KOPALIŠČE IN UREDITEV KOMPLEKSA FAZANERIJA_ 1934-35_ Kopalniška ulica 43-45
- 12 UREDITEV PLOŠČADI IN DREVOREDA PRED SOBOŠKIM GRADOM_ 1937_ mestni park
- 13 SPOMENIK PREKMURSKIM PISCEM_ 1938_ mestni park
- 14 UREDITEV MESTNEGA TRGA_ 1939_ Trg zmage 1
- 15 SPOMINSKA PLOŠČA IN OBELISK PADLIM ŽRTVAM IN UMRLIM INTERNANCEM_ 1947-48_ mestno pokopališče
- 16 GROBNICA DRUŽINE SAMEC_ 1938-40_ mestno pokopališče
- 17 NAGROBNIK STAVBENIKU ŠTEFANU MESARIČU_ 1951_ mestno pokopališče
- 17 MRLIŠKE VEŽICE_ 1950_ mestno pokopališče (porušeno)
- 18 STANOVANJSKI BLOK "ŽIDOVSKI BLOK"_ 1957_ Lendavska ulica 10
- 19 BANČNA UPRAVNA STAVBA_ 1958_ Trg zmage 7
- 20 UPRAVNA STAVBA ZAVAROVALNICE_ 1959_ Slovenska ulica 25
- 21 DOM POMURSKIH LOVCEV_ 1959_ Grajska ulica 7
- 22 SPOMENIK PADLIM UČITELJEM POMURJA_ 1959_ mestni park
- 23 STANOVANJSKI BLOK "BOBI BLOK"_ 1959_ Ulica arhitekta Novaka 19
- 24 STANOVANJSKI BLOK OB ULICI ARHITEKTA NOVAKA_ 1965_ Ulica arhitekta Novaka 7

* karta predstavlja lokacije izbranih Novakovih izvedenih projektov v Murski Soboti

Vse nove fotografije in črtno sheme objektov - Tomaž Ebenšpanger, Meta Kutin.

Vila Keršovan, 1931

Prekinitev s tradicijo in predstavitev novih možnosti

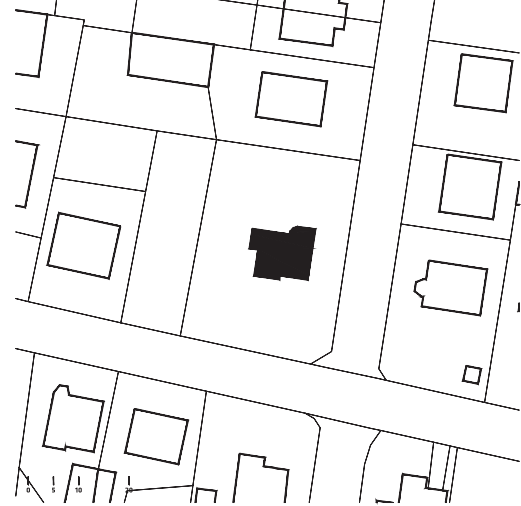
Naslov: Mladinska ulica 38, Murska Sobota

Nekoč: enodružinska stanovanjska stavba

Danes: evangeliščanska cerkev

Status: stavbna dediščina, kategorija 1 - kulturni spomenik

Stanje: ohranjeni zunanji gabariti, fasada, notranje leseno stopnišče, delno zasaditev vrta (rdečelistna bukev), spremenjeni okenski okviri, barva fasade in notranja razporeditev prostorov



Med 1931-37 Novak ustvarja pod vplivom idej takratnega modernizma, kateremu je sledil tudi njegov študijski mentor Behrens. Razen nove estetike ravnih streh, belih fasad, členjenih po drugačnih kompozicijskih načelih, in uporabe osnovnih geometrijskih oblik, stavbe tega obdobja prinesejo tudi višjo kakovost bivanja. Notranji prostori se povežejo z zunanostjo prek različnih balkonov in teras, ravna streha je intimna terasa, namenjena rekreaciji, stanovanjske funkcije se delijo po etažah.



Sl. 1: Družina Keršovan spomladi leta 1933. Soboški bankir F. Keršovan je bil Novakov mecen in prvi, ki je mlademu študentu arhitekture zaupal gradnjo svojega doma. Za tiste čase je sprejel radikalno novost – ravno streho. S tem je Novaku utrl pot, saj so temu zgledu sledili vsi, ki so v takratni Soboti kaj veljali. (Vir: osebni arhiv Vere Leskovic Keršovan).

Sl. 2: Zaradi napol vkopane kleti, dodatnega nadstropja in ravne strehe je vila v odnosu do tradicionalne panonske gradnje delovala kot stolpič sredi polj. (Vir: osebni arhiv Ljuba Deškoviča).

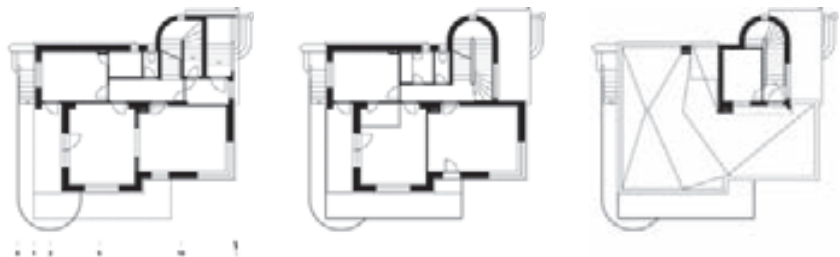
Sl. 3: Vila Keršovan je zasnovana kot celostna umetnina. Tudi zaradi velikega ugleda prvega naročnika Novakove vile postanejo v Murski Soboti »prava moda«, ki odraža intelektualni status in kulturni nazor naročnika. (Foto: Miran Kambič, 1993).

Ob izgradnji je vila stala sama sredi še nerazparceliranih žitnih polj. S pravilnimi kubusnimi oblikami, belo barvo in ravno streho je obvladovala svojo okolico. Danes je stavba potopljena v morje zazidave enodružinskih hiš.

Vila je prvo izvedeno delo Franca Novaka, ki mu je odprlo pot do naslednjih projektov vil. Za soboškega bankirja, enega svojih mecenov, jo je zasnoval že med študijem pri Petru Behrensu na Dunaju. Vplivi znamenitega mentorja so vtisnili pečat na Novakov projekt in na prva leta njegovega ustvarjanja nasploh. Vila je Sobočanom predstavila moderen način bivanja in modernistično estetiko modernih evropskih smeri. Novak je projekt zasnoval celostno – načrti so poleg arhitekturne zasnove stavbe z vso notranjo opremo obsegali še umestitev stavbe na parcelo, zasaditev vrta z obvezno pergolo in zasnovo za vrtno ograjo. Vila se je od tradicionalne prekmurske stanovanjske stavbe tistega časa razlikovala po obliki svojega tlorisa, ki je približana kvadratu, po višini, dodatno poudarjeni zaradi bivalnih prostorov, dvignjenih na polvkopano klet, in po ravni strehi. Volumen stavbe s svojo členjenostjo nakazuje notranjo funkcionalno razporeditev prostorov. Najvišji del stavbe, polkrožen stolpič, ki sledi obliki notranjega stopnišča, se na severni fasadi v enotnem volumnu dviga do strešne terase, kjer se zaključuje z nadstreškom. Njegovo višino poudari neprekinjena vertikalna linija oken. Dinamika kompozicije je dosežena s teraso in z balkoni na zahodu ter z vhodnim nadstreškom na vzhodu.

Gladki beli fasadi so dajali kompozicijski ritem samo nizi oken, poudarjeni z bordo rdečo barvo okenskih okvirov. Z uvedbo vogalnega okna je Novak prekršil klasična pravila kompozicije in notranjost bolj odprl razgledom po okolici. Posebej zanimivo oblikovano je notranje leseno stopnišče, ki z mehкими linijami sledi eliptični obliki tega dela stavbe. Polna lesena stopniščna ograja se kot papir ovija okrog zunanjega roba stopniščne rame. Žal ostalo originalno pohištvo, izdelano po meri, ni ohranjeno.

Z vidika funkcionalnosti in kakovosti bivanja je največja posebnost stavbe njena povezava z zunanjim prostorom. Bivalni prostori v visokem pritličju se odpirajo na prostorno zahodno teraso, ki tako postane zunanja dnevna soba. Notranjost stavbe povezuje z bogato zasajenim vrtom. Sredi vrta kraljuje rdeča bukev, ki jo je Novak dal pripeljati z Dunaja. Na vrtu pa ni smela manjkati niti pergola, priljubljen Novakov motiv. Vsi spalniki prostori v nadstropju imajo izhod na prostoren balkon, od koder se odpirajo pogledi proti horizontu. Dodano vrednost kakovosti bivanja in občutek stika z nebom je stanovalcem dajala intimna sončna terasa, urejena na ravni strehi. Na njej ima obiskovalec še danes, kljub gosto pozidani okolici, občutek, da kraljuje prekmurskim ravnim.



01



2



3





Sl. 4: Gradnjo svojega prvega projekta je Novak zaupal gradbenemu mojstru Štefanu Mesariču. Spoznala sta se, ko je Novak kot gradbeni pomočnik pomagal pri izvedbi fasade znamenite Bergerjeve vile v Murski Soboti. Novak je od izgradnje Vile Keršovan dalje večkrat sodeloval z Mesaričem. Leta 1951 je Mesariču zasnoval celo nagrobni spomenik, ki stoji na soboškem pokopališču. (Vir: osebni arhiv Ljuba Deškoviča).

Sl. 5: Leseno stopnišče z mehkimij linijami sledi eliptični obliki tega dela stavbe. Polna lesena stopniščna ograja, ki se kot papir ovija okrog zunanjega roba stopniščne rame, je zahtevala posebna obrtniška znanja. Zaradi različnih gradbenih novosti je moral Novak zbrati in vzgojiti celotno gradbeno ekipo, s katero je kasneje redno sodeloval. (Foto: Miran Kambič, 1993).

Sl. 6: Ob izgradnji je vila, še sama sredi polj, z belo barvo fasade in ravno streho obvladovala prekmursko ravnico. Zdelo se je, da so okoliška polja del njenega vrta. (Vir: osebni arhiv Vere Leskovic Keršovan).

Sl. 7: Poleg arhitekturne zasnove stavbe so Novakovi načrti obsegali tudi zasaditev vrta z obvezno pergolo. (Vir: osebni arhiv Vere Leskovic Keršovan).

Sl. 8: Avtorsko oblikovane ograje s svojimi oblikami osnovnih geometrijskih teles dopolnjujejo samo zasnovo stavbe. (Vir: Arhiv ZVKDS OE Maribor; foto Volavšek, 1989).



d a n a š n j e s t a n j e



d a n a š n j e s t a n j e





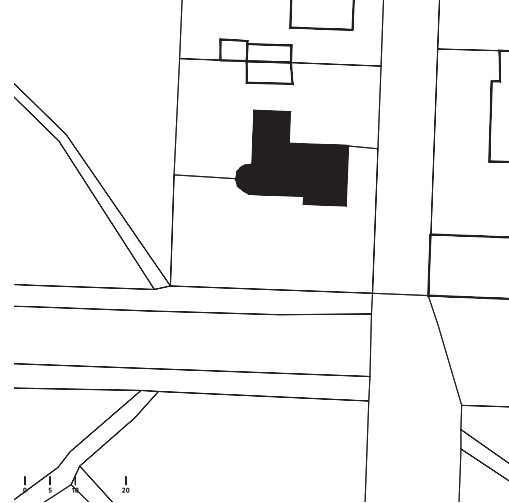
d a n a š n j e s t a n j e

Vila Vučak, 1932

Razkošje prostora »ultramoderne zgradbe«

Naslov: Kardoševa ulica 1, Murska Sobota
 Nekoč: stanovanjska stavba z ordinacijo
 Danes: stanovanjska stavba z gostinskim lokalom

Status: stavbna dediščina, kategorija 1 - kulturni spomenik
 Stanje: ohranjena celotna zunanost, delno notranji raspored prostorov, oprema dveh salonov, leseno stopnišče, delno zasaditev vrta



Sl. 1: Razkošno vilo je Novak zasnoval za uglednega soboškega zdravnika, ki je v takratni državi imel v zasebni lasti najsodobnejšo ordinacijo s prvim rentgenom. Dr. Vučak je Novakovo arhitekturo ob izgradnji leta 1937 poimenoval »ultramoderno«.

(Vir: osebni arhiv Štefana Vučaka).
Sl. 2: Če je bila severna (dvoriščna) stran vile zasnovana zgolj funkcionalno, pa je bila južna (vrtna) fasada izredno skrbno obdelana. Pritlični del osvetljuje steklena površina, strukturirana z zidanimi slopi. V polkrožni liniji poteka vzdolž celotne dolžine fasade. Na vrtni terasi je bila predvidena tudi lesena pergola z zelenjem, ki pa, kot nam kažejo stare fotografije, nikoli ni bila izvedena. (Vir: osebni arhiv Ljuba Deškoviča).

Največja izmed Novakovih vil stoji na eminentni lokaciji neposredno ob Trubarjevem drevoredu ob vstopu v mestni park. Pogledi z njenih teras in balkonov se namesto prek žitnih polj odpirajo na stoletna drevesa prostranega mestnega parka. Z južne strani se vila zdi kot pristala čezoceanika, s katere je prek panonskega meštega zavel svež veter.

Razkošno vilo je Novak zasnoval za uglednega soboškega zdravnika, ki je na področju takratne države imel prvi rentgen v zasebni ordinaciji. Hiša je zidana iz opeke, na izrecno željo naročnika pa so vsi stropi železobetonski¹, kar je zaradi višjih cen tovrstne zidave pri Novakovih stavbah bolj izjema kot pravilo. Natančno načrtovan je bil vsak detajl, od izteka ograj, zaključkov odtočnega žleba, oblike notranjega lesenega stopnišča do zasnove vrtno zasaditve. Dr. Vučak naj bi arhitekturo poimenoval »ultramoderno«.¹

Krožni elementi stavbe, ki so pri prvi Keršovanovi vili uporabljeni še kot dodatek osnovnega volumna, se tu pojavijo kot osrednji motiv. Tudi to vilo sestavlja sklop volumnov, ki s svojo obliko in povezavo z zunanjim prostorom navzven izražajo svoje notranje funkcije. V središču zasnove postavljeno eliptično stopnišče povezuje vse dele stavbe. Okrog stopnišča, ki se vzpenja na strešno teraso, se zvrščajo trije programski sklopi: na jugu polkrožno oblikovan reprezentativen stanovanjski del, odprt proti terasi in vrtu, na jugovzhodu pravokotno zasnovana ordinacija s čakalnico, ki lovi poglede na vrt, in na severu zaprt pritlični servisni del, ki ima edini nizko štirikapno streho. Zdi se, da je ravna streha, tudi zaradi simbolne vrednosti, rezervirana za pomembne dele stavbe. Nadstropje je namenjeno zasebnim prostorom družine. Strešna terasa je mišljena kot prostrana rekreacijska ploščad s tušem.

Ker bivalni del stavbe gleda na jug, je Novak pred celotno dolžino pritlične terase predvidel priljubljeno pergolo, ki pa glede na stare fotografije ni bila izvedena. Posebnost vrta, tako kot v veliko drugih vrtovih Novakovih vil, je tudi dejstvo, da ni imel samo reprezentančne funkcije oziroma ni bil namenjen le občudovanju. Vanj je bil namreč na vidno mesto umeščen tudi zelenjavni vrt. Na stari fotografiji ga pred južno teraso vile še lahko opazimo. Tako kot pri vseh Novakovih projektih vil se tudi tu arhitektura zaokroži z zasnovano vrtno ograjo. Razporeditev kamna in opeke je enako premišljena, kot da bi šlo za zasnovano fasado.

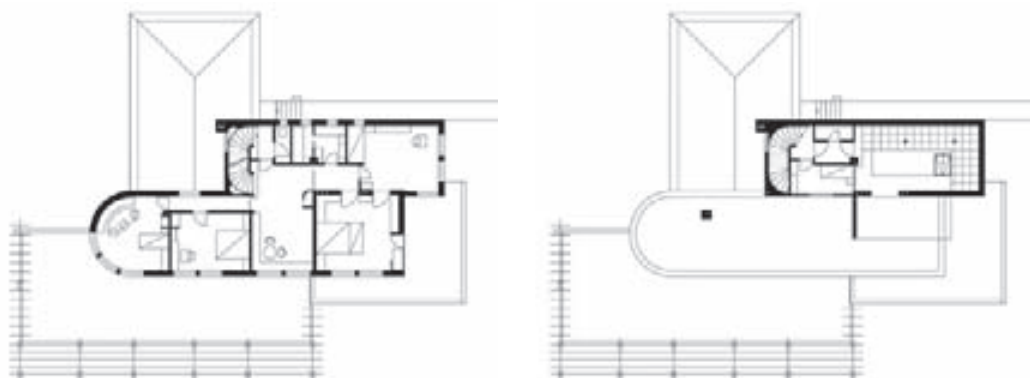
Bivalni del pritličja je še danes opremljen s prvotnim pohištvom, kar dodatno naredi vtis na obiskovalca. Starejši Sobočani se še vedno z iskrico v očeh spominjajo razkošno opremljenih salonov, ki so jih lahko priložnostno obiskovali kot otroci. Pohištvo je unikatno in izdelano po meri. Oprema v salonih ponavlja motive arhitekture in se z obliko prilagaja zasnovi sten. To je zahtevalo krivljenje oziroma upogibanje lesa, včasih tudi stekla. Soboški rokodelski mojstri so morali pri tem pokazati veliko spretnosti in se preizkusiti v marsikateri novosti. Razkošne pohištvene kose je Novak oblikoval z mislijo na premožnejše uporabnike, kljub temu pa so, tako kot celotna stavba, zasnovani na osnovi funkcije in konstruktivističnih rešitev.

»Detajlni načrti, ki so namenjeni polirjem, nadzornikom in delavcem, niso mrtve črke in ne mrtve številke, temveč živ jezik, s katerim sporoča ustvarjajoči duh svoje zamisli, svoje želje onim, ki jih izvršujejo ... Najmanjša napaka v računih, načrtih, modelih ali v obdelavi postane lahko usodna, ne samo za predmet, temveč tudi za življenje ljudi.«²

- 1 Novak v svoji korespondenci z dr. Šerbcem iz leta 1938 omenja projekt vile dr. Vučaka. Prepis pisem hrani arhitekturni arhiv MAO, arhiv F. Novaka.
- 2 Novak, Franc. 1940. Človek in tehnika. *Mladi Prekmurec* (4) 3/4: 43-48.



02



Sl. 3: Vučakova vila je med 2. svetovno vojno, v času madžarske okupacije, stala skoraj sama pred osrednjim trgom, današnjim Trgom zmage, ki ga je Novak leta 1939, kmalu po dograditvi Delavskega doma, uredil skupaj z vrtnarjem Jandlom. Pred okupacijo je sredi trga stal Novakov spomenik prekmurskim piscem, ki so ga ob začetku vojne dali odstraniti in zamenjati z madžarskim spomenikom ter zastavo. Po osvoboditvi leta 1945 so spomenik vnovič postavili, vendar na drugi lokaciji soboškega parka. Na Trgu zmage pa ga je zamenjal spomenik zmage, zgrajen po načrtih sovjetskega arhitekta Arončika. Tudi pri tej izvedbi in poznejši preureditvi celotnega trga je sodeloval Novak. (Vir: osebni arhiv Stanke Dešnik, foto Jerolim Purač).

Sl. 4: Visoke vrtno ograje so zagotavljale zasebnost na vrtu in bile pomemben del Novakove arhitekture. (Foto: Miran Kambič, 1993).



Sl. 5: Vila je bila projektirana za zasebnega zdravnika, zato sta bila vhod za stranke in vhod lastnika ločena. Prostori nekdanje ordinacije so danes preurejeni v gostinski lokal. (Foto: Miran Kambič, 1993).

Sl. 6: Značilni polkrožni zaključek daje obliko tudi notranjim prostorom. Zato se linijam stavbe prilagodi tudi notranja oprema, posebej izdelana v ta namen. V pritličju je še v celoti ohranjena. (Foto: Miran Kambič, 1993).

Sl. 7: V večini vrtov Novakovih vil, tudi v tem, je bil na vidno mesto umeščen zelenjavni vrt. Vrtovi Novakovih vil torej niso imeli le reprezentančne, ampak tudi povsem praktično funkcijo. (Vir: osebni arhiv Štefana Vučaka).

Sl. 8: Vučakova vila stoji na robu grajskega parka, v neposredni bližini današnjega Trubarjevega drevoreda. Župan Ferdinand Hartner (1933-45) je po odkupu grajskega parka od Szaparyjev rob parka razparceliral in prodal za stavbe na današnji Ulici Štefana Kovača, Kardoševi in Grajski ulici. Novak je naredil urbanistični načrt parcelacije. (Vir: osebni arhiv Stanke Dešnik; foto: Jerolim Purač).





d a n a š n j e s t a n j e



d a n a š n j e s t a n j e



d a n a š n j e s t a n j e



d a n a š n j e s t a n j e



d a n a š n j e s t a n j e

Delavski dom, 1933-36

Želja po izraziti stavbi, primerni mestnemu središču

Naslov: Slovenska ulica 6, Murska Sobota

Nekoč: delavski dom

Danes: občinska stavba

Status: stavbna dediščina, kategorija 2 - kulturna dediščina

Stanje: ohranjeni zunanji gabariti in fasada, spremenjeni barva okenskih okvirov in celotna notranjost



O razvoju in poteku projekta izgradnje stavbe, v kateri bi bile borza dela in prepotrebne nastanitvene kapacitete za sezonske delavce, so redno poročali lokalni časopisi: »Borza dela nima primernih prostorov za delavce. Po 400 in več jih prihaja na dan tja in borza le s težavo vrši svoje delo. Ubogi delavci zmrzujejo na blatni cesti. Po cele dneve morajo čakati, da pridejo na vrsto. V nočeh pa si iščejo prenočišča v vežah in pri živinskih hlevih. Kako to vpliva iz zdravstvenih ozirov na izgarana telesa, je odveč poudarjati ... Ob dobri volji lahko še v dognednem času dobimo Delavski dom, ki bo po svoji zunanosti pravi okras našemu mestu.«¹

Odmeven projekt izgradnje delavskega doma se je vlekel od leta 1929. Na koncu so denar zanj zbrali sezonski delavci, zaposleni v tujini, del denarja pa je soboški občini kot brezobrestno posojilo prispevala borza dela.

»Načrti so gotovi, prostor za zgradbo doma je že določen, delno so odobreni že tudi nekateri krediti, a osnova na kateri se to bazira pa se odmika in se izogiba realnosti ... Že dolgo je tega, kar je bilo sklenjeno, da Delavski dom zgradi Soboška občina, ki ga bo vzdrževala tudi v lastni režiji ... Izgotovljeni načrti po zamisli g. arh. Novaka predvidevajo lepe čakalnice in ogrevalnice za oboji spol, ter spalnice in primerne prostore za borzo dela.«²

Novak je prve idejne skice za stavbo izdelal še kot slušatelj akademije na Dunaju. Zaradi eminentne lokacije na vogalu izteka monumentalne promenadne osi osrednjega mestnega parka in na križišču pomembnih cest si je stavbo sprva zamisli kot horizontalno razčlenjen ekspresionističen objekt s poudarjenim vogalnim delom. Zanimivo pri tej prvi ideji je tudi v celoti zastekljeno pritličje na zaobljenem vogalu stavbe, ki ga dodatno poudarja horizontalna poteza vhodnega nadstreška. Zaobljen vogal je značilen za Novakovo prvo obdobje ustvarjanja, ko so nastajala dela, v katerih je čutiti vpliv Behrensa. Ideja je ostala le na papirju, saj se je mestni oblasti zdela preveč drzna.

Dvonadstropna različica stavbe, katere otvoritev je bila šele leta 1939, je veliko bolj zadržana, še vedno pa izraža vse značilnosti Novakovega prvega obdobja. Ustvarja videz masivnosti in stabilnosti. Zaradi oken, razporejenih v pravilni mreži, daje fasada vtis ovoja. Polkrožen vogal ostaja poudarjen le še z vertikalno ploščo v značilni bordo rdeči barvi, ki zareže v maso stavbe in jo po vertikali razdeli na dva dela.

V pritličnem centralnem delu je arhitekt predvidel radialno zasnovane prostore borze dela z ločenimi ženskimi in moškimi čakalnici. Del pritličja je namenil tudi občinski hranilnici in elektropodjetju. V prvo nadstropje je umestil moška in v drugo ženska ležišča s pripadajočimi servisi.

Pozneje so stavbo za eno nadstropje povišali, pri čemer je vtis masivnosti in enotnosti oblikovanja ostal nespremenjen. Danes je zunanost ohranjena, izgubljena je le za Novakovo značilna bordo rdeča barva okenskih okvirov.

1 Delavski dom, 1935, *Murska krajina* 20 (19. maj): 4-5.

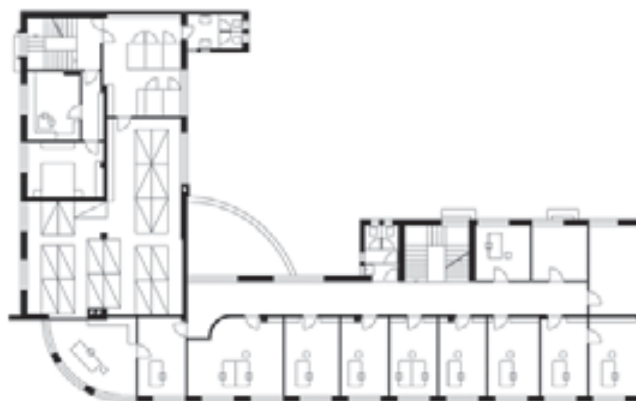
2 Zahteva naših delavcev, 1935, *Murska krajina* 46 (17. november): 1-2.

Sl. 1, 2: Današnja različica stavbe je veliko bolj zadržana kot v Novakovih prvotnih idejnih skicah, še vedno pa izraža vse značilnosti njegovega prvega obdobja. Ustvarja idej masivnosti in stabilnosti. Zaradi oken, razporejenih v pravilni mreži, daje fasada vtis ovoja. Polkrožen vogal pa ostaja poudarjen le še z vertikalno ploščo v značilni bordo rdeči barvi, ki zareže v maso stavbe in jo po vertikali razdeli na dva dela. (Foto: Miran Kambič, 1993).

Sl. 3: Prvotna stavba Delavskega doma je ob izgradnji leta 1939 obsegala dve nadstropji. Leta 1945 so jo za eno nadstropje povišali, pri čemer je vtis masivnosti in enotnosti oblikovanja ostal nespremenjen. Danes je zunanost ohranjena, izgubljena je le za Novakovo arhitekturo značilna bordo rdeča barva okenskih okvirov. (Vir: arhiv ZEU Murska Sobota).



03





Sl. 4: V letih 1934-38, ko je bil Novak pogodbeni arhitekt soboške občine, so nastali njegovi prvi urbanistični načrti. Med drugim je uredil osrednji trg, ga dopolnil z alejo dreves, povezal s soboškim parkom in pred gradom uredil večjo ploščad. Sprehajalno pot je postavil v osi med gradom in evangeličansko cerkvijo, na obeh straneh pa je vzdolž topolov speljal še dve ožji sprehajalni poti. Danes je osrednja pot posejana s travo, topole pa so zamenjali hrasti. (Vir: arhiv ZEU Murska Sobota).

Sl. 5: Pogled na mestni trg leta 1939, tik po dograditvi Delavskega doma. S postavitvijo stavbe je Novak zarisal linije centra Murske Sobotice. Umestil jo je tako, da poudarja vogal bodočega kareja, ki ga je do leta 1938 še pokrival mestni park. (Vir: arhiv ZEU Murska Sobota).

Sl. 6: Novak se je z modernim urbanizmom in Atensko listino iz leta 1933, ki je kodificirala temeljna načela urbanizma, prvič srečal že na Dunaju med svojim šolanjem. Murska Sobota je bila v 1930-ih tako edino slovensko mesto, ki je sledilo takratnim načelom funkcionalističnega urbanizma, ta pa je v tistem času veljal za najbolj napredno urejanje človekovega življenjskega okolja. (Vir: arhiv ZEU Murska Sobota).

Sl. 7: V Prekmurju je problematika sezonskega delavstva v začetku 1930-ih dosegla skrajno mejo in porodila se je zamisel o gradnji doma za sezonske delavce. Novak je prve idejne skice za stavbo izdelal še kot slušatelj akademije na Dunaju leta 1933. Prvotna različica zasnove stavbe pa je bila preveč drzna, da bi dočkala izvedbo. Dinamična zasnova je imela izrazito poudarjen polkrožni vogal in v celoti zastekleno pritličje. (Vir: osebni arhiv Metke Hari).

Sl. 8: Prve ideje o stavbi za delavce segajo, sodeč po poročanju lokalnih časopisov, v leto 1929. Leta 1936 so bili načrti za gradnjo vendarle narejeni, a je Murska Sobota dobila delavski dom šele leta 1939. (Vir: arhitekturni arhiv MAO, arhiv Franc Novak, Metka Hari).



d
a
n
a
š
n
j
e
s
t
a
n
j
e





d a n a š n j e s t a n j e

Hiša Šerbec, 1938

Znana kot »hiša na kolih«

Naslov: Ulica Štefana Kovača 12, Murska Sobota

Nekoč: enodružinska stanovanjska stavba

Danes: banka

Status: stavbna dediščina, kategorija 1 - kulturni spomenik

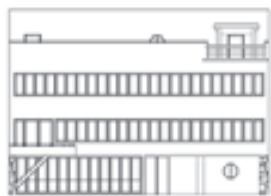
Stanje: ohranjena le obulčna linija fasade, balkon v 1. nadstropju, delno zadnja fasada, močno spremenjene celotna notranjost, prednja fasada in streha



1

Sl. 1: Hiša Šerbec je edini stanovanjski objekt, pri katerem je Novak poskušal zvesto slediti funkcionalistični arhitekturi Le Corbusierja. Stavba je bila že ob koncu 60. let prejšnjega stoletja neustrezno predelovana. (Vir: arhiv Osnovna šola I Murska Sobota).

Sl. 2, 3: Pogled na Ulico Štefana Kovača pred drugo svetovno vojno. Novak jo je pozneje skoraj v celoti preuredil in pozidal. Na fotografiji, ki jo je posnel Jože Kološa, se lepo vidi, kako so Novakove stavbe izstopale iz takratne vedute Murske Sobotе. (Vir: arhiv ZEU Murska Sobota).



Med 1938–45 Novak razen nekaterih manjših načrtov za spomenike zgradi le osnovno šolo in eno vilo, ki jo Sobočani poimenujejo »hiša na kolih«. Trimesečno delo pri slavnem Le Corbusierju je namreč dovolj, da se Novak navduši nad njegovimi radikalnimi idejami: (1) stavba naj bo dvignjena na pilote, da se ognemo vlažnosti tal, (2) zaradi nove tehnike, ekonomičnosti in estetike naj bo streha ravna, (3) železobetonska skeletna konstrukcija dopušča opustitev rigidnih nosilnih zidov, (4) okenske odprtine naj potekajo prek celotne dolžine fasade, (5) fasada naj bo le tanka ločilna opna.

Med projektiranjem hiše za veterinarja Šerbca je Novak delal v pariškem biroju slovitega Le Corbusierja. Novakovi opisi v pismih, ki jih je iz Pariza pošiljal naročniku dr. Šerbcu, natančno opisujejo prvotno zasnovo stavbe, ki je danes močno spremenjena. Originalni načrti za hišo so, žal, izgubljeni. »Bajta bo sicer malo drugačna kakor so Soboške kalupe za take hiše in bo marsikdo kaj 'duhovitega' pristavil, pa nič zato ... Gre za to, da napravimo nekaj lepega in praktičnega, ki mu tak kmalu ne najdete para v teh tipih hiš.«¹

Vplivi Novakovega dela pri velikem Le Corbusierju so se jasno odrazili tudi na njegovi arhitekturi, ki se je prepoznavno spremenila. Spremembe so najbolj vidne ravno pri projektu vile za dr. Šerbca. Izražajo se, na primer, pri upoštevanju »petih točk arhitekture«, pri razmerjih na fasadi, celo v nekaterih rešitvah razporeda prostorov. »Morda pod vplivom Corbusiera ali celo ljubljanskih zgodopiscev (mostišča na Lj. Barju) sem dvignil vso bajto iz zemlje. Radi naše ljube talne vode, mi bo to menda oproščeno. Nivo kleti bi prišel torej nekaj nad višino cestišča ... V ostalem bodite prepričani, da ne bo nič dražje kot običajna enonadstropna hiša, saj je vendar ni več, le to je razlika, da je klet iz zemlje in se denar potreben za izolacijo proti vodi, lahko pametneje porabi v tem smislu ...«¹

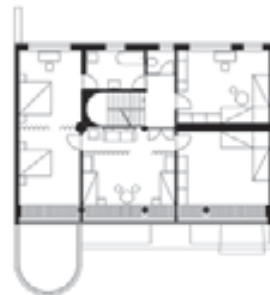
Hkrati je pri projektu moč opaziti arhitektovo pragmatičnost in pripravljenost za sklepanje kompromisov z naročniki. Hiša zaradi trakaste zasnove oken, od zunaj nevidnih nosilnih stebrov, na videz ravne strehe in mehko oblikovanega pritličja deluje kot zgrajena strogo po zapovedi »petih točk arhitekture« le na prvi pogled. Videz vara. Novak res dvigne hišo nad zemljo, vendar del pritličja ostane zaprt in namenjen praktičnim prostorom, ki bi bili pri klasični zasnovi stavbe v kleti. Novak predvidi ravno streho z atraktivnim betonskim senčnikom le na reprezentančni cestni strani, medtem ko je manj pomembna severna stran strehe, ki gleda proti mestnem parku, enokapna. S tem je dosegel kompromis med željami naročnika in svojimi prepričanji. »Čeravno ste želeli dvokapno streho sem predvidel na cestni strani strešno teraso za solnčenje in šport.«¹ Da bi lahko uresničil idejo svobodnega tlorisa in da žep naročnika pri tem ne bi »utrpel jetike«¹, pa je namesto popolnoma armiranobetonske konstrukcije stavbe predvidel armiranobetonske samo stebre, povezane s prekladami, na katere je naslonil cenejši lesen strop. Stavba ima dve notranji nosilni steni, umeščeni tako, da se posamezno nadstropje lahko čim svobodneje uporablja oziroma prilagaja.

Tudi funkcionalna razporeditev notranjih prostorov je premišljena. Osrednji bivalni prostor v prvem nadstropju je ločen od jedilnice le s stekleno steno. Kuhinja ima svoj vhod s hodnika, z jedilnico pa jo povezuje odprtina za serviranje hrane. Nasproti vhoda v kuhinjo je prostor za hišno pomočnico. Spalnica staršev v drugem nadstropju je ločena na ženski in moški del. Iz nje je dostop do kopalnice, ki ima sicer vhod s hodnika. Skrbno premišljena je bila tudi uporaba naravnih elementov, ki enakovredno nastopajo pri zasnovi objekta. Novak je stavbo odmaknil od ulične linije zato, da je lahko uredil predvrt. »Čeravno je predviden za Vašo stavbo strnjen sistem zazidave t.j., z nepretrgano cestno fronto, si zamišljam Vašo zgradbo kot izjemno, odmaknjeno od cestišča za dva m v globino parcele. Mislim: hiša stoji cca v sredini celega gradbenega bloka, ki deli park od Radgonske ceste [danes Ulica Štefana Kovača, op.]. Po mojem bi ta sprememba učinkovala prijetno, kot presledek dolgočasnih kulis soboških mojstrov. Predvrt ne bi ograbil in bi sličil neki zeleni terasi. V liniji ostalih zgradb bi zidal le en visoki kameniti podstavek zelene terase in posadil tri hraste, topole ali akacije (seveda piramidne!). Med travo bi tu in tam posadil nekaj begonij, tulp, grme spominčic itd.«¹

Hiša Šerbec je edini stanovanjski objekt, pri katerem je Novak poskušal zvesto slediti funkcionalistični arhitekturi Le Corbusierja. Stavba je kljub stavbni dediščini prve kategorije danes močno spremenjena. Z izgubo njenih edinstvenih funkcionalnih in estetskih rešitev pa se izgublja spomin na pomembno obdobje v razvoju mesta.

1 Prepis korespondence med Novakom in dr. Šerbcom iz leta 1938. Hrani arhitekturni arhiv MAO, arhiv Feri Novak, Metka Hari.

04





Sl. 4: Na prvih barvnih diapozitivih, ki jih je med obema vojnama posnel znani soboški fotograf Jerolim Purač, se lepo vidi, kako je Hiša Šerbec s svojo belo fasado in ravno streho izstopala iz takratnega provincialnega okolja. (Vir: osebni arhiv Stanke Dešnik; foto: Jerolim Purač).

Sl. 5: Med projektiranjem hiše za veterinarja Šerbca je Novak delal v pariškem biroju slovitega Le Corbusierja. Novakovi opisi v pismih, ki jih je iz Pariza pošiljal naročniku dr. Šerbcu, natančno opisujejo prvotno zasnovo stavbe, ki je danes močno spremenjena. Originalni načrti za hišo so, žal, izgubljeni. (Vir: arhiv ZVKDS OE Maribor).

Sl. 6: Danes je stavba kljub stavbni dediščini prve kategorije močno spremenjena. Z izgubo njenih edinstvenih funkcionalnih in estetskih rešitev pa se izgublja spomin na pomembno obdobje v razvoju mesta. (Foto: Miran Kambič, 1993).



d a n a š n j e s t a n j e





d a n a š n j e s t a n j e

Osnovna šola, 1940-43

Monumentalni hram učenja

Naslov: Ulica Štefana Kovača 32, Murska Sobota

Nekoč: gimnazija in osnovna šola

Danes: Osnovna šola I

Status: stavbna dediščina, kategorija 1 - kulturni spomenik

Stanje: ohranjeni zunanji gabariti in glavne fasade, osnovna notranja razporeditev; stavba je bila večkrat prizidana



Projekt je od prvih Novakovih načrtov leta 1940 pa do uradne otvoritve leta 1950 prehodil dolgo pot. Vmes je bila vojna in Novak je moral načrte ponovno pripraviti v madžarščini. Morebiti je iz jeze pod novimi načrti zapisal letnico 1. april 1943. Kvadratura načrtov se je z leti večala. V madžarski različici načrtov je dvonadstropni šoli dodal še eno nadstropje, leta 1945 pa prizidek. Pouk se je leta 1948 začel v še neometani stavbi, težko pričakovana uradna otvoritev pa je bila dve leti pozneje v dokončani stavbi. Iz kronike šole, ki so jo od vsega začetka pisali ravnatelji, lahko razberemo zadovoljstvo s stavbo, pa tudi nenehno potrebo po večji kvadraturi. Od leta 1962 je šoli prizidan severni trakt z osmimi dodatnimi učilnicami.

Šolo je Novak umestil ob soboški mestni park, sredi travnika. Od ceste je nekoliko odmaknjena, tako da jo obiskovalec najprej zagleda s primerne razdalje in v celoti. Dostop do stavbe prek širokega dvorišča in zasnova notranjega stopnišča, ki je osrednji prostor srečevanja otrok, kažeta na Novakovo obvladovanje javnih komunikacijskih površin.

Stavba je značilna za Novakovo drugo obdobje ustvarjanja, saj kaže vplive idej Le Corbusierja. Telo stavbe je na celotni južni strani objekta dvignjeno na stebre. Konstrukcija je armiranobetonski sistem stebrov in preklad, ki je omogočil velike učilnice in uporabo značilnih neprekinjenih trakastih oken vzdolž nenosilne vhodne fasade. Notranja razporeditev prostorov, se pravi razporeditev predelnih zidov, kljub neprekinjenosti oken od zunaj ni vidna. Značilna je tudi ravna pohodna streha s telovadnimi napravami in prho. Glavno stopnišče, ki se s pode- stom, izmaknjem iz severne fasade, vzpenja od pritličja do strešne terase, je osvetljeno skozi okrogla okna. To je priljubljen Novakov motiv.

Asimetrično umeščen vhod v stavbo ni posebej poudarjen. Vratna krila so v celoti steklena, skoznje prihaja dovolj svetlobe za osvetlitev vstopne avle. Os vhoda je na fasadi le nakazana s simbolnim nadstreškom nad prvim nadstropjem. Glede na načrte naj bi nadstrešek služil kot podstavek za plastiko, ki pa na predvideno mesto ni bila nikoli postavljena.

V pritličju so bili prvotno umeščeni jedilnica s kuhinjo, tehnični pouk, nekateri drugi servisni prostori šole in stanovanje za hišnika. V prizidku šole, ki se kot samostojen pritlični volumen drži stavbe na zahodu, je umeščena telovadnica. Tudi na fasadi le-te je predvidena konzola za nikoli nameščeno plastiko.

V zgornjih nadstropjih so učilnice nanizane ob južni, to je vhodni fasadi objekta. Za njimi po celotni dolžini stavbe teče širok povezovalni hodnik, naravno osvetljen prek severne fasade.

Šoli je Novak namenil prostor sredi travnika, kar je otrokom omogočalo raznoliko zunanjo rekreacijo. Šola je še danes znana po bogatem športnem programu in dobri infrastrukturi, namenjeni telesni vzgoji otrok. Od leta 1996 ima šola lasten atletski stadion in od leta 1998 sodobno športno dvorano.

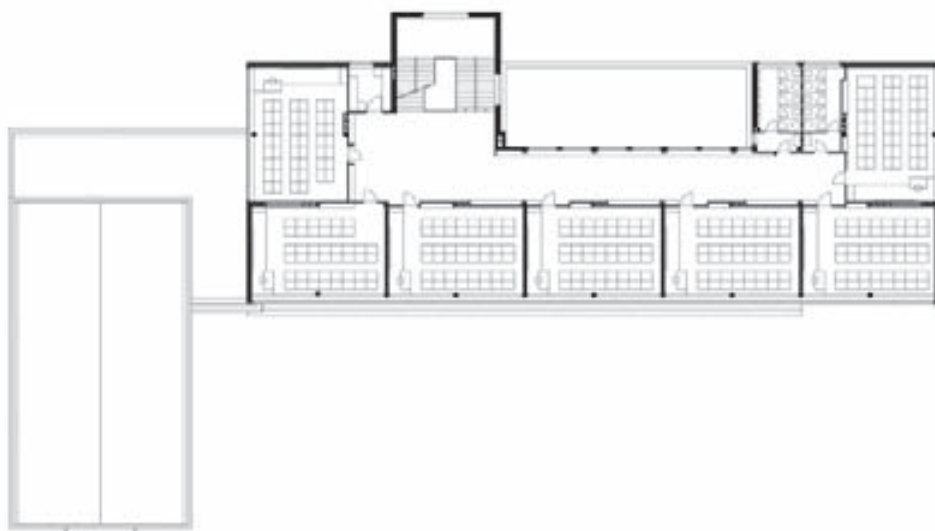
Sl. 1: Stavba, zgrajena sredi travnika, je odprla pot razvoju bogatega športnega programa, ki je še danes prepoznavna značilnost šole. (Vir: arhiv Osnovna šola I Murska Sobota).

Sl. 2: Osnovni volumen stavbe je bil večkrat prizidan. Glavna fasada je ostala nespremenjena, s tem pa tudi pogledi, ki se na šolsko poslopje odpirajo pri dostopu do njega. (Vir: arhitekturni arhiv MAO, arhiv Franc Novak).

Sl. 3: Prvi načrt šole je predvideval dve nadstropji. Tretje nadstropje je Novak dodal leta 1943, ko je moral načrte narisati na novo, opise pa iz slovenščine prestaviti v madžarščino. Ko se je leta 1948 začel pouk, fasada šole še ni bila ometana, zato je tudi uradna otvoritev morala počakati še dve leti. (Foto: Miran Kambič, 1993).



05



Sl. 4: Za celoten Novakov arhitekturni opus so značilen motiv okrogla okna. V tem primeru je z njimi osvetljeno glavno šolsko stopnišče, ki je osrednji prostor druženja in srečevanja šolarjev. (Vir: arhitekturni arhiv MAO, arhiv Franc Novak).

Sl. 5: Z načrtov lahko razberemo, da je Novak na pročelju predvidel namestitvev dveh plastik. Na fasadi telovadnice naj bi bila figura metalca diska, ki pa nikoli ni bila postavljena na svoje mesto. Novak je s tem, morda nevede, simbolno napovedal bodoči uspeh šole na področju telesne vzgoje (Foto: Miran Kambič, 1993).

Sl. 6, 7: Pogledi s strani odkrijejo še drugo, manj reprezentativno stran stavbe, kjer so stavbne mase bolj razgibane. (Foto: Miran Kambič, 1993 in arhiv ZEU Murska Sobota).



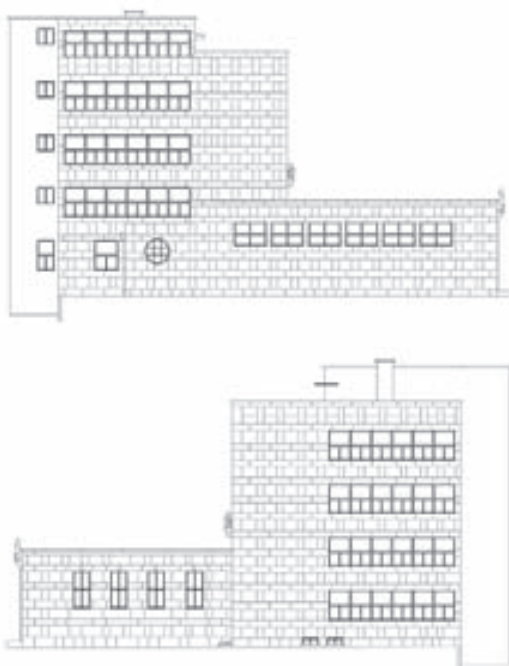
4



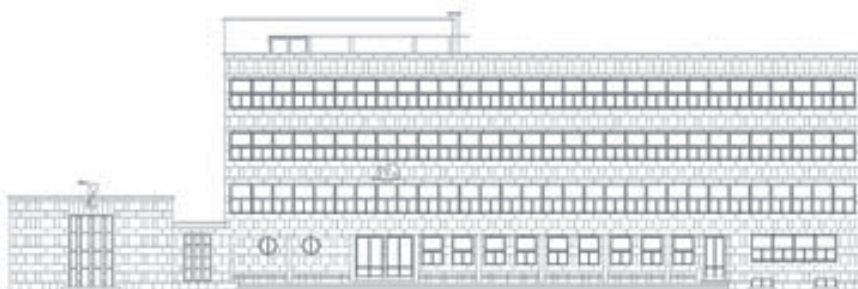
5



6



7





d a n a š n j e s t a n j e





d a n a š n j e s t a n j e



d a n a š n j e s t a n j e





d a n a š n j e s t a n j e

Vila Kous, 1954¹

Premišljena zasnova polnotranjih prostorov

Naslov: Kardoševa ulica 7, Murska Sobota

Nekoč: enodružinska stanovanjska stavba

Danes: enodružinska stanovanjska stavba

Status: stavbna dediščina, kategorija 2 - kulturna dediščina

Stanje: ohranjena celotna stavba, razen notranjega pohištva



Novak se šele v zadnjem ustvarjalnem obdobju, to je po drugi svetovni vojni, otrese zunanjih vplivov in postopno gradi lasten nagovorni izraz. Njegove stavbe, tudi zaradi takratnih družbenih sprememb, postanejo prostorsko bolj racionalno zasnovane, istočasno pa bolj bogate v uporabljenih materialih, strukturah in arhitekturnih motivih.



Sl. 1: Objekt je postavljen na rob parka, ograjen z masivno kamnito ograjo, razgibanost mase pa je poudarjena s kamnito oblogo severne fasade in fasadnega podstavka, kar se izkaže za priljubljen motiv Novakovega zadnjega obdobja ustvarjanja.

(Foto: Miran Kambič, 1993).

Sl. 2: Novak je posebno pozornost namenil zimskemu vrtu, ki jedilnico povezuje z vrtom. Zasnoval ga je kot zaprto okensko nišo, ki jo lastniki še danes radi uporabljajo kot salon. Zimski vrt od zunaj poudarja jugovzhodni vogal hiše in prispeva k splošni razgibanosti fasade. Pri skoraj vseh projektih vil je Novak posebej skrbno oblikoval tudi vrt. Vrtno zasaditev dreves in grmovnic je natančno opisal na načrtih. (Foto: Miran Kambič, 1993).

Sl. 3: Ker ima obe krajši stranici oblikovani kot »briselej«, ostane loža v spalnem delu prijetno hladna in zračna tudi ob močnem poletnem soncu. (Foto Miran: Kambič, 1993).

Zasnova hiše nakazuje nekakšen prehod od tipologije relativno razkošnih predvojnih vil k racionalni gradnji, ki je bila značilna za povojno stanovanjsko gradnjo.

»Problem stanovanja – nikoli ne usahne – mnenja sem, da Tisti, ki se podaja v To stvar, rabi manje t. zv. 'Talenta' kot pa precej ljubezni, srca in duše za svoj poklic ... In verjemite, za pravega arhitekta ni lepšega plačila, kot videti srečnega človeka v domu ...«²

Vila se že na prvi pogled razlikuje od svojih predhodnic v prejšnjih dveh obdobjih. Dimenzijsko je sicer zasnovana bolj skromno, vendar pa je bogatejša v uporabi različnih materialov, strukturiranosti fasade in značilnih arhitekturnih elementov. Tlorisna zasnova se približa kvadratu, zaradi česar razmeroma kratke obodne stene dosežejo največjo možno površino, hiša je cenejša, toplotne izgube pa so občutno zmanjšane. Volumen stavbe ne deluje več kot zavrt v enoten plašč, temveč daje vtis masivnosti. Razgibanost mase je poudarjena s kamnito oblogo severne fasade, kar se izkaže za priljubljen motiv Novakovega zadnjega obdobja ustvarjanja. Tloris ni več svoboden kot v hiši Šerbec, temveč so v pritličju prostori ločeni z nosilnimi zidovi, kar narekuje razpored prostorov tudi v prvem nadstropju.

Jedilnica prvič ni ločen prostor, temveč je v obliki jedilnega kota povezana s kuhinjo. V zgornjem nadstropju sta le dve spalnici, več prostora pa je namenjenega zunanji loži. Tudi ta je nov motiv, s katerim je Novak ponovno ustvaril enega svojih prostorov »med zunaj in znotraj«. Zaradi stranskih betonskih senčil ostaja loža prijetno prevetrena in hladna.

Posebno pozornost je arhitekt namenil zimskemu vrtu, ki jedilnico povezuje z vrtom. Zasnoval ga je kot zaprto okensko nišo, ki jo lastniki še danes radi uporabljajo kot salon. Zimski vrt od zunaj poudarja jugovzhodni vogal hiše in prispeva k splošni razgibanosti fasade.

Verjetno je to zadnja njegovih hiš, ki ima ravno pohodno streho s prho, namenjeno sončenju. Opazni so še vedno tudi nekateri drugi, v preteklosti priljubljeni Novakovi motivi: povezava dveh oken v enoten likovni motiv, okroglo okno v servisnih prostorih, obravnava vrtnih ograje kot enakovrednega arhitekturnega elementa, posluh za prostore, ki notranjost povezujejo z naravo, umeščenost bivalnih prostorov v visoko pritličje ...

Novaku je s preizkušenimi rešitvami in z globokim občutkom za uporabo prostora uspelo ustvariti stanovanje, ki še danes popolnoma odgovarja potrebam stanovalcev. Notranjost in zunanost vile je, kljub temu da ni zavarovana, ostala popolnoma nespremenjena.



- Po pričevanjih gospe Kous so leta 1954 kupili parcelo in naročili načrte, med letoma 1955-56 pa so hišo zgradili.
- Prepis korespondence iz leta 1938. Hrani arhitekturni arhiv MAO, arhiv Feri Novak, Metka Hari.

06





4



5



6

Sl. 4: Ker ima obe krajši stranici oblikovani kot »brisolej«, ostane loža v spalnem delu prijetno hladna in zračna tudi ob močnem poletnem soncu. (Foto: Miran Kambič, 1993).

Sl. 5, 6: Novak je posebno pozornost namenil zimskemu vrtu, ki jedilnico povezuje z vrtom. Zasnoval ga je kot zaprto okensko nišo, ki jo lastniki še danes radi uporabljajo kot salon. Zimski vrt od zunaj poudarja jugovzhodni vogal hiše in prispeva k splošni razgibanosti fasade. Pri skoraj vseh projektih vil je Novak posebej skrbno oblikoval tudi vrt. Vrtno zasaditev dreves in grmovnic je natančno opisal na načrtih. (Foto: Miran Kambič, 1993).

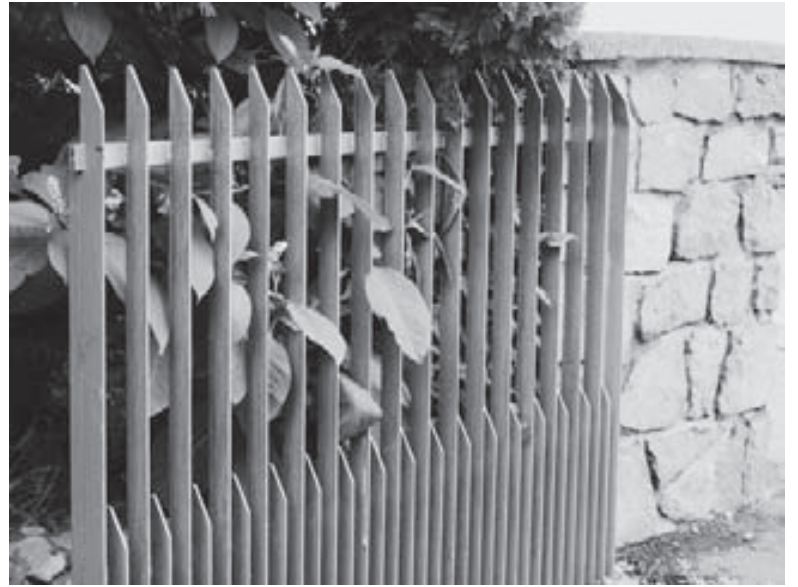


d a n a š n j e s t a n j e





d a n a š n j e s t a n j e





d a n a š n j e s t a n j e

Kino Park, 1951

Prva stavba v Murski Soboti, namenjena izključno kulturni dejavnosti

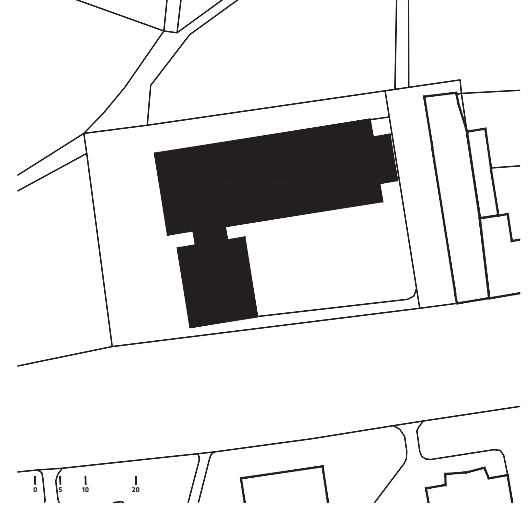
Naslov: Ulica Štefana Kovača 30, Murska Sobota

Nekoč: kino

Danes: gledališče, večnamenska dvorana

Status: stavbna dediščina, kategorija 2 - kulturna dediščina

Stanje: ohranjena celotna stavba, razen notranjega pohištva



Sl. 1: Soboški kino tik pred prenovo stavbe leta 2011. Po prenovi v njej domuje gledališče. Stavbi je dodan funkcionalno pogojen volumen novega odra in zaodrja, ki je oblečen v pločevinasto fasado z abstraktnim vzorcem. Notranjost nekdanje dvorane, žal, ni ohranjena. (Foto: Tomaž Ebenšpanger, 2010).

Sl. 2: Kino Park je bil prva zgradba, namenjena izključno kulturni dejavnosti v Murski Soboti. S 470 sedeži je bila ena največjih in najsodobnejših kinodvoran tistega časa v Sloveniji. (Vir: arhiv Projektivni biro Murska Sobota).

Sl. 3: Soboški kino, ena najsodobnejših kinodvoran tistega časa, je tik po dograditvi leta 1955 še obkrožen z naravo. Danes je del mestnega središča. Spomenik narodnemu heroju Štefanu Kovaču, ki stoji pred stavbo, je delo Miki Mustra, podstavek pa je zasnoval Novak. (Vir: arhiv ZEU Murska Sobota).

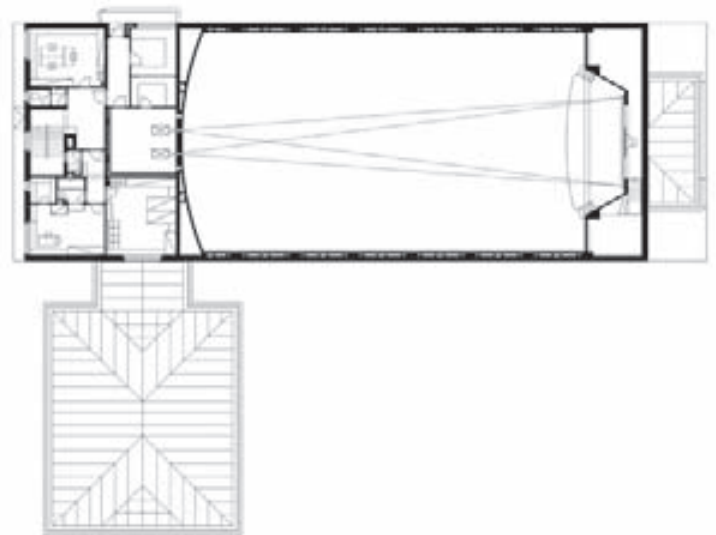
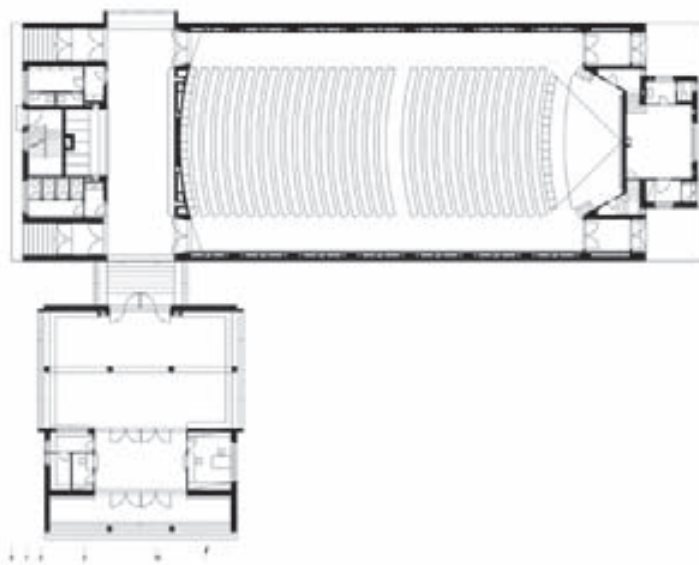
Prostostoječi stavbi Kina Park je Novak namenil mesto ob osrednjem soboškem mestnem parku v ulici Štefana Kovača. Njena lokacija in relativno velik zunanji predprostor kažeta na pomen, ki ga je stavba imela za mesto. Kino Park je bil prva zgradba, namenjena izključno kulturni dejavnosti v Murski Soboti. S 470 sedeži je bila ena največjih in najsodobnejših kinodvoran tistega časa v Sloveniji.

Projekt je nastal v arhitekovem zadnjem obdobju ustvarjanja, ko so popustili močni vplivi Behrensa in Le Corbusierja, ki so jasno vidni v njegovih zgodnejših projektih vil. Stavbo kina tako namesto kompozicije kock in kvadrov sestavljata dva volumna pravilne pravokotne oblike. Vhodni volumen je od glavnega, dvoranskega, ločen s tanko stekleno cezuro. Tudi pri tem projektu je opazna za Novaka značilna pragmatičnost v izvedbi idej. Klasično zidana stavba ima, na primer, streho, ki je ravna le na videz. Za atiko se namreč skriva dvokapna streha majhnega naklona, ki je bila zaradi izvedbenih detajlov varnejša izbira.

Na poseben pomen stavbe opozarja obloga fasade iz naravnega kamna. Uporabljena je zunaj, ob vhodu v objekt, in znotraj kot obloga zidov vhodnega predprostora. Zanimiva je tudi posebej poudarjena vidna konstrukcija kasetiranega stropa vhodne avle, ki je ohranjena do danes.

Notranjost kinodvorane je bila posebno zanimiva. Sicer zadržan prostor je imel skandinavski pridih. Zaradi akustike vzvalovljen bel strop je spominjal na interierje Alvarja Aalta.

Danes je stavba prenovljena in v njej domuje gledališče. Dodan ji je funkcionalno pogojen volumen novega odra in zaodrja, ki je oblečen v pločevinasto fasado z abstraktnim vzorcem. Notranjost nekdanje dvorane, žal, ni ohranjena.



07





Sl. 4, 5: Notranjost kinodvorane je bila posebno zanimiva. Sicer zadržan prostor je imel skandinavski pridih. Grebenasto vzvalovljen bel strop je spominjal na interierje Alvarja Aalta. (Vir: arhitekturni arhiv MAO, arhiv Franc Novak, Metka Hari).
Sl. 6: Stavbo kina namesto kompozicije kock in kvadrov sestavljata dva volumna pravilne pravokotne oblike. Vhodni volumen je od glavnega, dvoranskega, ločen s tanko stekleno cezuro. (Vir: arhiv ZVKDS OE Maribor).
Sl. 7: Detajl notranjosti vhodne avle in notranje opreme. (Vir: arhitekturni arhiv MAO, arhiv Franc Novak, Metka Hari).



d a n a š n j e s t a n j e



Vir: Studio Kalamar

d a n a š n j e s t a n j e



d a n a š n j e s t a n j e



Vir: Studio Kalamar



Vir: Studio Kalamar

d a n a š n j e s t a n j e

Stanovanjski bloki ob Ulici Štefana Kovača, 1956–62

Mesto v zelenju

Naslov: Ulica Štefana Kovača 1-21, Murska Sobota

Nekoč: večstanovanjske stavbe

Danes: večstanovanjske stavbe

Status: stavbna dediščina, kategorija 2 - kulturna dediščina

Stanje: ohranjeni urbanizem, volumen stavbe in fasada, notranji razpored prostorov, spremenjeni posamezni okenski okvirji



Sl. 1: Južni rob Ulice Štefana Kovača je Novak uredil v celoti.

V severnem nizu strnjene zazidave opazimo njegovo, seveda izstopajočo, Hišo Šerbec. (Vir: arhiv ZEU Murska Sobota).

Sl. 2: Izgradnja stanovanjskih blokov ob Ulici Štefana Kovača je bila del širše urbanistične zasnove centra mesta Murska Sobota, kot si ga je zamislil arhitekt Novak. Zasnova ni bila nikoli realizirana v celoti. Izjema so nekatere posamezne stavbe. (Vir: arhiv ZVKDS OE Maribor, foto Hochstetter).

Sl. 3: Panonsko okolje ni dovoljevalo prevelike višine stavb.

Novakovi trinadstropni bloki so se vključevali v njegov povojni urbanistični načrt mesta, v katerem naj bi center Sobote tvorile trinadstropne stavbe, proti periferiji pa bi se višine stavb postopno nižale. Zadnji obroč bi tvorile sosese pritličnih hiš sredi vrtov. (Foto: Miran Kambič, 1993).

Kompleks devetih stanovanjskih blokov je v celoti zgrajen po Novakovih načrtih. Kljub temu, da Novakova urbanistična vizija o ureditvi Murske Sobote kot celote ni bila uresničena, je lahko s projektom južne ureditve Ulice Štefana Kovača pokazal, kako si zamišlja sodobno bivanje v mestu, zasnovano po načelih funkcionalizma. Tu so še danes najbolj zaželena stanovanja v Murski Soboti.

»Tehnik je ustvarjajoči duh, borec. Od ideje do načrta, oziroma do končne izvedbe, je dolga pot ... Nobena izvedba ne zagleda sonca, dokler si o njej v duhu ne moremo ustvariti jasne slike. Pa to še ni dovolj! Videti moramo v duhu ves potek izvedbe, orodje in stroje, s katerimi izvedemo zamisel. Naloga tehnika je iskati, iznajti, izpopolnjevati in vedno na novo oblikovati.«¹

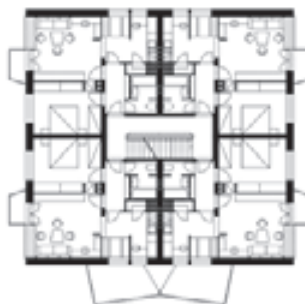
Niz blokov je ob ulici razvil tako, da so od ulice različno odmaknjeni. Izognil se je postavitvi, pri kateri bi nastala pusta vmesna dvorišča. Bloki so tako postavljeni v zelenje, stanovanja pa se v največji možni meri odpirajo proti svetlobi in zraku. Novakova vizija je tudi bila, da bi urbanistično lahko posegel v nasprotno stran ulice (severno), ob kateri strnjena niz stavb ločuje obulični javni prostor od osrednjega mestnega parka. Želel si je porušiti vsako drugo hišo iz tega niza, s čimer bi zeleni prostor svoje blokove ureditve funkcionalno in vizualno povezal z osrednjim mestnim parkom.

Bloki so dveh tipov. V obeh so stanovanja zasnovana racionalno, velikost prostorov je skrčena na minimum. Tip 2 ponuja nekoliko večjo kvadraturu stanovanj, balkoni pa spominjajo na lože in bivalni prostor razširjajo navzven. V obeh tipih so ometane fasade kombinirane s kamnito oblogo. Večina blokov ob Ulici Štefana Kovača je tipa 1, ti so bili kasneje sezidani še ob Ulici arhitekta Novaka in drugod po Pomurju (Rakičan, Ljutomer, Lendava). Nekoliko razkošnejši bloki tipa 2 so bili sezidani zgolj trije ob Ulici Štefana Kovača.

Pri oblikovanju blokov so uporabljeni že znani značilni motivi Novakovega poznega obdobja ustvarjanja, kot so okrogla okna, obloga fasadnih podstavkov iz kamna, vertikalna betonska senčila. Posebni pa so nadstreški, osrednji identitetni elementi stavb. Z njimi je poudaril vhode v vse objekte, ki so zato vidni že od daleč.

Sklepamo lahko, da se je zdela Novaku oblika vhodnih nadstreškov zelo posrečena. Leta 1955 je namreč zasnoval tudi lesen vstopni paviljon z blagajno za sejem *Pomurski teden*², po obliki repliko vhodov v stanovanjske bloke ob Ulici Štefana Kovača.

- 1 Novak Franc. 1940. Človek in tehnika. *Mladi Prekmurec* (4) 3/4: 43-47.
- 2 Pomurski teden je bil namenjen predstavitvi pomurskega gospodarskega, obrtniškega in pristočasnega življenja. Prvič je bil organiziran ob 10. obletnici osvoboditve.



08





4



5



6



7



8



9

Sl. 4: Kontrasten prizor z gradbišča, ki kaže nasprotje med staro in ravnokar grajeno stavbo, je nastal, ker so v tistem času rušili glede na sprotno potrebo in zelo počasi, s postopnim odvažanjem gradbeni materiala. Stara, že uporabljena opeka je bila namreč zaželen gradbeni material. (Vir: arhiv ZEU Murska Sobota).

Sl. 5, 6: Nekoč blatna ulica, pozidana z nizkimi pritličnimi panonskimi hišami, je z Novakovim projektom ureditve po tedanjih načelih funkcionalizma postala sodobno zasnovana os. (Vir: arhiv ZEU Murska Sobota).

Sl. 7, 8: Pri oblikovanju blokov so poleg ostalih, že znanih značilnih motivov Novakovega poznega obdobja ustvarjanja prvič uporabljeni tudi posebni nadstreški, osrednji identitetni elementi stavb. Z njimi je poudaril vhode v vse objekte, ki so zato vidni že od daleč. (Foto: Miran Kambič, 1993).

Sl. 9: Novak je v Soboto pripeljal sejem, še eno velemeršno značilnost. Zanj je zasnoval tudi vstopni paviljon, ki oblikovno izhaja iz nadstreškov vhodov stanovanjskih blokov ob Ulici Štefana Kovača. (Vir: arhiv ZEU Murska Sobota).



d a n a š n j e s t a n j e





d a n a š n j e s t a n j e



d a n a š n j e s t a n j e



d a n a š n j e s t a n j e