

## Enota za etnologijo

Loški muzej je leta 1999 praznoval 60-letnico svojega delovanja. Ob tako visokem jubileju je prav, da se tudi v etnološkem oddelku ozremo nazaj, obudimo najpomembnejše dogodke in se spomnimo ljudi, ki so si prizadevali za njegov razvoj.

Loški muzej je prvič odprl svoje prostore 27. avgusta 1939 v Mestni hiši v Škofji Loki. Celotna muzejska zbirka je tedaj štela 915 predmetov, od tega že mnogo etnoloških. Že tedaj je bila postavljena zbirka o malem kruhku, pa *... razni etnografski predmeti iz kmečkih in meščanskih hiš in podobno ..., izdelki umetne obrti, čipke, glavniki, priprave za barvanje platna, kovaška dela in vajenski izdelki raznih obrti.*<sup>1</sup> S tem je že bila dana osnova za nadaljnji razvoj etnološkega oddelka.

Sledila so nemirna vojna leta, ko so člani Muzejskega društva po svojih najboljših močeh in možnostih skrbeli za varnost in zaščito muzejskih predmetov.

Po vojni je 28. julija 1946 Loški muzej dobil nove prostore v Puštalskem gradu. Tudi v tem času muzej še ni imel redno nastavljene strokovne moči, temveč so vse delo opravljali prizadevni člani Muzejskega društva v Škofji Loki. Zaradi obilice dela pa še tako zagnani amaterji temu niso bili več kos. Zato je junija 1948 Loški muzej končno dobil svojega prvega redno zaposlenega upravnika, Karla Plestenjaka, ki je na tem mestu ostal do konca aprila leta 1955. Poleg drugega dela *«v škofjeloškem muzeju (Loškem muzeju) je predvsem pomnožil etnološki razstavni inventar, največ s predmeti domače obrti (platnarstvo, barvanje tekstilij, sitarstvo, slamninarstvo) in zbiral podatke o materialni in duhovni kulturi.»*<sup>2</sup>

Od 23. marca 1950 do 3. septembra 1961 je bila v muzeju zaposlena tudi kvalificirana arhivistka, Doroteja Gorišek. Delala je pri dokumentiranju muzejskega in arhivskega gradiva, bila pa je tudi pobudnica mnogih akcij v muzeju od dela na terenu do postavitve zbirk. Poročila o svojih raziskavah, tudi s področja etnologije, je objavljala v Loških razgledih. Pisala je o loških klobučarjih (LR, l. 1958), barvarjih platna (LR, l. 1959) in usnarjih (LR, l. 1961).<sup>3</sup>

Leta 1956 vodstvo Loškega muzeja prevzel umetnostni zgodovinar Andrej Pavlovec. Pod njegovim vodstvom so leta 1957 začeli z interdisciplinarno raziskavo terena. Spomeniška komisija je prispevala denarna sredstva za: *«... evidentiranje kulturnih spomenikov, etnografskih in prirodoslovnih znamenitosti in za potrebe spomeniškega varstva.»* Pri zbiranju etnološkega gradiva je v okviru tega projekta sodelovala absolventka etnologije Anka Novak. Tako so za etnološke zbirke pridobili številne predmete, terenske zapiske in fotografsko gradivo.<sup>4</sup>

16. avgusta 1959 se je Loški muzej že drugič preselil, tokrat na Loški grad, kjer je še danes. Etnološke zbirke so že tedaj postavili v treh sobah prvega nadstropja.

V prvi so bile prikazane razne obrti: kovaštvo, platnarstvo, barvanje platna, klobučarstvo, glavnikarstvo, sitarstvo, mlinarstvo in usnjarstvo ter klekljana čipka in nekaj kmečkega orodja.<sup>6</sup>

Druga, »kmečka soba« predstavlja »delček vaške materialne kulture«, medtem ko se je tretja posvečala »ljudski umetnosti«, s tem da *»povezuje narodopisno in umetnostno sliko ozemlja«*. Tu so predstavljeni leseni modeli za mali kruhek, medeni mali ali loški ter dražgoški kruhek, slike na steklo, poslikane panjske končnice, dela ljudskih podobarjev, vezenine na prtih, pečah in kožuhih, deli ljudske noše ter maketa Španove hiše na Suhi.<sup>7</sup>

Kljub tako bogatemu etnološkemu gradivu pa LM vse do leta 1961 ni imel strokovno izšolanega kustosa za to področje. Šele tedaj je to mesto kot prvi zasedel dr. Ivan Sedej. Čeprav je bil na tem delovnem mestu manj kot eno leto, ga je globoko prevzela loška pokrajina, pa kmečko stavbarstvo, zanimala pa ga je tudi socialna struktura ljudi na podeželju in ljudska umetnost. Omenjeni problematiki je posvetil vrsto razprav, objavljenih tudi v Loških razgledih.<sup>8</sup>

Po njegovem odhodu mesto kustosa za etnologijo v Loškem muzeju nekaj časa ni bilo zasedeno. Kljub temu so leta 1962 pripravili razstavo v tem letu na novo pridobljenih predmetov, med katerimi so prevladovali etnološki.<sup>9</sup>

Šele 1. avgusta 1963 je to mesto za krajši čas prevzel Aleš Mrzel. Raziskoval je sitarsko obrt na Loškem.<sup>10</sup> V galeriji LM sta bili leta 1966 postavljeni dve razstavi: Modeli za loški mali kruhek in Lesena poslikana znamenja iz Poljanske doline.<sup>11</sup> Veliko truda pa je Aleš Mrzel vložil tudi v nadaljnjo širitev muzeja na prostem, ki je že od leta 1962 nastajal na grajskem vrtu.



Zbirka poljedelstva, živinoreje in obrti v Loškem muzeju do leta 1974 (Foto Tone Mlakar)

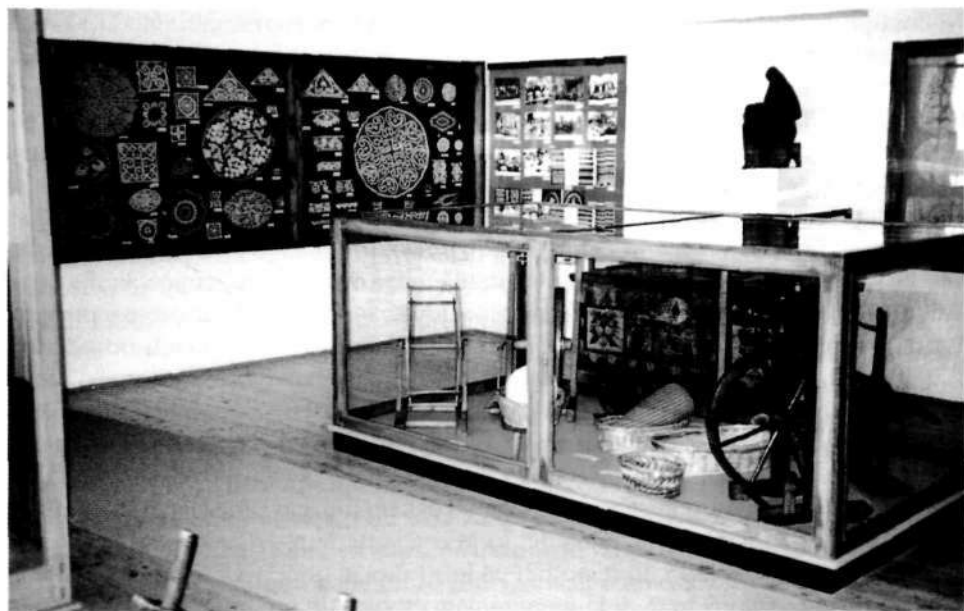
Zamisel o postavitvi prvega muzeja na prostem v Sloveniji, po zgledu skandinavskega skansena, je začela zoreti že v začetku šestdesetih let. Gonilna sila te zamisli je bil v začetku Janez Eržen, kasneje pa sta se mu pridružila še Ivan Sedej in Aleš Mrzel.<sup>12</sup> Tako so leta 1962 na grajski vrt prenesli Škoparjevo hišo. V naslednjih letih so ob njej postavili še zidano znamenje, star čebelnjak, kozolec, mlin, leseni vodnjak na vitel, sušilnico za sadje (pajstvo), oglarsko kolibo in kopo<sup>13</sup>, tako da je loški »skansen« tedaj štel že kar 9 objektov. *Žal se je delo pred prenosom žage prenehalo, objekti pa sedaj večkrat trpijo škodo zaradi prireditev in nevzgojenih obiskovalcev.*<sup>14</sup> Nekaj objektov je bilo celo odstranjenih, ko so za tisočletnico Škofje Loke leta 1973 postavili prizorišče za letno gledališče. Še bolj pa je muzej na prostem propadal zaradi vsakoletnih izseljenskih piknikov in drugih veseličnih prireditev.<sup>15</sup> Žal se trend uničevanja še vedno nadaljuje. Od nekaj devetih objektov stojijo danes le še štirje (hiša, kozolec, mlin in vodnjak) in še te zaradi nespodobnega obnašanja predvsem mladih, ki svojo mladostniško agresijo tu »gasijo« z alkoholom in drogami, komaj sproti obnavljamo.

Leta 1972 je dolžnosti kustosa-etnologa v Loškem muzeju prevzela etnologinja in umetnostna zgodovinarica Meta Sterle, ki je ostala na tem delavnem mestu vse do svoje upokojitve leta 1995, to je polnih 23 let. Takoj je pričelao s sistematičnim zbiranjem, inventariziranjem in dokumentiranjem etnoloških predmetov in fotografij in že s tem opravila veliko delo.

V sedemdesetih letih je pričela s temeljito preureditvijo in dopolnitvijo stalnih etnoloških muzejskih zbirk. Preuredila je zbirke o ljudski umetnosti (1974), barvarstvu (1974), črno kuhinjo (1974), sitarstvo (1976), čipkarstvo (1978), klobučarstvo (1978) in glavnkarstvo (1975 in 1978). Na novo pa je postavila zbirke o poljedelstvu, živinoreji, prehrani, transportu (1974), svetilih (1974), platnarstvu (1974), o umetnem cvetju in malem kruhku (1983), ter noši (1983), razširila pa je tudi zbirko o stavbarstvu (1983). Za vse imenovane zbirke je napisala spremna besedila, ki so objavljena v publikaciji *Vodnik* po zbirkah Loškega muzeja. S sodelavci LM in člani Muzejskega društva v Žireh je sodelovala pri postavitvi zbirk o klekljani čipki in čevljarstvu v tem kraju, zanju pomagala zbirati gradivo in pisati spremne tekste. Poleg tega je pripravila tudi številne zanimive in odmevne razstave v okroglem stolpu Loškega gradu: *Poslikane panjske končnice na Loškem* (1992), *Slike na steklo* (1992), *Velikonočni utrinki* (1993), *Ženska oblačilna kultura na Loškem* (1993) ter zanje napisala spremna besedila v zloženkah.

Meta Sterle pa ni bila le zbiralec loške kulturne dediščine. Temeljito je raziskala stare loške obrti in obdelala še nekatere druge etnološke teme ter rezultate svojih raziskovanj predstavila v daljših prispevkih, objavljenih v Loških razgledih. To so razprave o glavnkarstvu (1976), klobučarstvu (1978), barvarstvu (1979), platnarstvu (1980), o malem kruhku (1981), sodavičarstvu (1985) ter prehrani (1987) in ljudskem zdravilstvu na Loškem (1990). V okviru projekta »Način življenja Slovencev v 20. stoletju« je napisala etnološko monografijo za občino Škofja Loka (1984), ki je danes razdeljena med štiri občine. Sodelovala je tudi pri raziskovalnih nalogah o Gorenji vasi z okolico in o Dražgošah s poudarkom na načinu življenja med NOB.

Muzejska svetovalka Meta Sterle je s svojim delom zelo prispevala k obogatitvi



Zbirka čipkarstva po letu 1978

Loškega muzeja, pa tudi etnološke stroke nasploh. Zato je leta 1996 zaslužen prejel Murkovo listino za posebne dosežke v etnologiji.<sup>10</sup>

Januarja 1995 je delovno mesto za kustosa etnologije prevzela podpisana etnologinja in zgodovinarica Mojca Šifrer-Bulovec. S pomočjo d.i.a. Mojce Turk sem vsebinsko prenovila in po sodobnih načelih muzeološke stroke oblikovno na novo postavila vse zbirke o starih loških obrteh: klobučarsko in glavnikarsko (1997), čipkarsko in sitarsko (1998), platnarsko in barvarsko (1999) ter zbirko o malem kruhku in umetnem cvetju (2000). Pri tem sva predvsem želeli razstavljene eksponate na poveden in privlačen način čimbolj približati obiskovalcu. Kot primer, kako so se stalne etnološke zbirke oblikovno in vsebinsko s posameznimi prenovami dopoljevale in dograjevale, naj prikažem zbirko klekljanih čipk, postavljenih leta 1959, 1978 in 1998.



Sodobna zbirka klekljarstva po letu 1998  
(Foto Tomaž Lunder, 2000)

V stavbarsko zbirko pa smo leta 1999 obesili na novo pridobljeni leseni strop iz leta 1808. Sodelovala sem tudi pri

*Začetki čipkarske  
zbirke v sobi obrti  
leta 1959*



razstavah drugih avtorjev. Tako sem za razstavi Mali kruhek v žgani glini, avtorice Marjete Pikelj (1995) in Leseni modeli za mali kruhek avtorice Petre Plestenjak napisala spremne tekste za zloženci. Na Gorenjskem sejmu v Kranju (1995) sem predstavila nekdanjo barvarska obrt na Loškem. Ob tej priložnosti sem dala potiskati rute z vzorci s starih barvarskih modelov, ki so jih pri svojem delu uporabljali loški »firbarji«. Zanje sem, kot za priznan in kakovosten turistični spominek, leta 1996 od Turistične zveze Slovenije in Gospodarske zbornice Slovenije prejela pisno priznanje. Obenem nadaljujem z zbiranjem, inventariziranjem in dokumentiranjem muzejskega gradiva. Ob 60-letnici Loškega muzeja tako samo etnološki oddelk hrani 10.371 predmetov, 9.455 fotografij, 5.549 negativov, 970 fotografskih

plošč, 733 diaposnetkov, 46 videokaset, 3.260 časopisnih člankov, 604 enot arhivskega gradiva ter 100 risb in načrtov! Pred nami pa je še vrsto nalog in načrtov za prihodnost!

Ta prispevek naj zaključim z mislimi Franceta Planine, ki jih je zapisal že leta 1969 ob 30-letnici Loškega muzeja: *„Naj ugotovim, da ustanovitve Loškega muzeja ni določil kakšen oblastni organ, temveč kulturni delavci – rojaki, ki so naleteli na široko podporo domačinov in na izredno razumevanje občinske uprave. Loški muzej je delo Ločanov, vseh družbenih plasti, brez razlike v strankarski pripadnosti, ki je sicer obvladovala vse javno življenje v mestu in okolici.“*<sup>17</sup>

Tudi danes leta 1999 si ob njegovi 60-letnici vsi muzealci še kako želimo, da bi bili Ločani ponosni na svoj muzej in da bi ga, ne glede na politično pripadnost, imeli za svojega. Le tako lahko v muzeju opravljamo svoje poslanstvo – zbiramo in hranimo našo skupno premično kulturno dediščino!

## Opombe

<sup>1</sup> Planina, France, O nastanku in razvoju Loškega muzeja. Ob njegovi 30-letnici. *Loški razgledi* XVI, 1969, str. 12.

<sup>2</sup> Plestenjak, Barbara, Življenje in delo muzealca in slikarja Karla Plestenjaka. *Loški razgledi* 37, 1990, str. 204.

<sup>3</sup> Podnar, Franc, Doroteja Gorišek s. Mateja (1910–1997). *Loški razgledi* 43, 1996, str. 235–236.

<sup>4</sup> Pavlovec, Andrej, Ob začetku skupinskega dela muzejskega raziskovanja našega terena. *Loški razgledi* IV, 1957, str. 163–164.

<sup>5</sup> Loški grad in muzej. *Vodnik po Loškem muzeju*, Ljubljana 1962, str. 15–16.

<sup>6</sup> Prav tam, str. 17.

<sup>7</sup> Prav tam, str. 20.

<sup>8</sup> Florjančič, Alojzij Pavel, Dr. Ivan Sedej (1934–1997). *Loški razgledi* 43, 1996, str. 233–234.

<sup>9</sup> Pavlovec, Andrej, Razstave v Loškem muzeju v sezoni 1961/1962. *Loški razgledi* IX, 1962, str. 222.

<sup>10</sup> Informatorika: Meta Sterle, kustosinja za etnologijo v Loškem muzeju od 1972 do 1995.

<sup>11</sup> Pavlovec, Andrej, Poročilo o razstavah v galeriji. *Loški razgledi* XIV, 1967, str. 205–206.

<sup>12</sup> Planina, France, O nastanku in razvoju Loškega muzeja. *Loški razgledi* XVI, 1969, str. 15.

<sup>13</sup> *Muzej na prostem*. Loški muzej – Škofja Loka – Jugoslavija. V počastitev občinskega praznika 18. 12. 1962. (Zloženska).

<sup>14</sup> Planina, France, O nastanku in razvoju Loškega muzeja. *Loški razgledi* XVI, 1969, str. 15.

<sup>15</sup> Planina, France, Spomini na odprtje Loškega muzeja. *Loški razgledi* 36, 1989, str. 16.

<sup>16</sup> Šiferer-Bulovec, Mojca, Veliko priznanje, Mirkova listina za etnologinjo Meto Sterle. *Loški razgledi* 43, 1996, str. 273–274.

<sup>17</sup> Planina, France, O nastanku in razvoju Loškega muzeja. Ob njegovi 30-letnici. *Loški razgledi* XV, 1969, str. 12.

## Bibliografija etnoloških člankov in razprav, ki so jih napisali delavci Loškega muzeja v letih 1939 do 1999:

Gorišek, Doroteja: Loški klobučarji. *Loški razgledi* 1958, št. 5, str. 173–177.

Gorišek, Doroteja: Barvarska obrt v Škofji Loki. *Loški razgledi* 1959, št. 6, str. 158–166.

Gorišek, Doroteja: Usnjarska obrt. *Loški razgledi* 1961, št. 8, str. 165–171.

Novak, Anka: Nekaj posebnosti v kmetovanju Poljanec. *Loški razgledi* 1958, št. 5, 137–143.

Sedej, dr. Ivan: Podobarstvo na loškem ozemlju v 19. stoletju. *Loški razgledi* 1961, št. 8, str. 92–102.

Sedej, dr. Ivan: K problematiki ljudskega stavbarstva na loškem ozemlju. *Loški razgledi* 1962, št. 9, str. 111–118.

Sedej, dr. Ivan: Problematika ljudske umetnosti na loškem ozemlju. *Loški razgledi* 1963, št. 10, str. 113–119.

- Sedej, dr. Ivan: Kmečko stavbarstvo in problemi arhitekture na Spodnjem trgu v Škofji Loki. *Loški razgledi* 1964, št. 11, str. 62–68.
- Sedej, dr. Ivan: Mali kruhek na Slovenskem. *Obzornik* 1966, št. 10, str. 783–788.
- Sedej, dr. Ivan: Arhitektura in stilna problematika kmečkih dvorcev na loškem ozemlju v 18. stoletju. *Loški razgledi* 1967, št. 14, str. 68–81.
- Sedej, dr. Ivan: Impresija o kmečkem stavbarstvu na loškem ozemlju in na Polhograjskih Dolomitih. *Obzornik* 1973, št. 8, str. 592–596.
- Sedej, dr. Ivan: Kmečka arhitektura na loškem ozemlju pred koncem 15. stoletja. *Loški razgledi* 1973, št. 20, str. 112–124.
- Sedej, dr. Ivan: Razvoj tipov oblikovanja in regionalne konstante kot sestavina vrednotenja ljudske arhitekture. *Loški razgledi* 1974, št. 21, str. 59–72.
- Sedej, dr. Ivan: Socialna in likovna struktura tipov kmečkega stavbarstva na loškem ozemlju v luči opredeljevanja stavb. *Loški razgledi* 1975, št. 22, str. 73–82.
- Sedej, dr. Ivan: Ideološke korenine slovenske mitologije v delih Gvidona Birolle in Maksima Gasparija. *Loški razgledi* 1976, št. 23, str. 63–72.
- Sedej, dr. Ivan: Pregled ljudske umetnosti v Žireh in okolici. *Alpina: 30 let tovarne obutve (Žiri)* 1977, str. 17–21.
- Sedej, dr. Ivan: Županova hiša v Predmostju pri Poljanah. Kmečki dvorec v Poljanski dolini. *Pionir* 1981, št. 2, str. 23–26.
- Sedej, dr. Ivan: Hiša pri Petrolu v Žireh. *Žirovski občasnik (Žiri)* 1987, št. 13, str. 74–75.
- (Bibliografija za dr. Ivana Sedeja je povzeta po članku Bojane Rogelj Škafar: Dr. Ivan Sedej. Bibliografija s področja etnologije, muzeologije in konservatorstva za obdobje 1961–1997. *Etnolog* 1998, št. 8, letnik 59, str. 525–537. Iz njega sem povzela le tista dela, ki se strogo omejujejo na loško področje.)
- Eržen, Janez in Pavlovec Andrej: Škoparjeva hiša – zametek muzeja na prostem. *Loški razgledi* 1961, št. 8, str. 112–123.
- Mrzel, Aleš: Novosti v Loškem muzeju na prostem. *Loški razgledi* 1963, št. 10, str. 215–216.
- Mrzel, Aleš: Letošnja dela v muzeju na prostem. *Loški razgledi* 1964, št. 11, str. 212.
- Sterle, Meta: Glavnikarska obrt od srede 18. stoletja do srede 20. stoletja na Loškem. *Loški razgledi* 1976, št. 23, str. 86–108.
- Sterle, Meta: Klobučarska obrt v Škofji Loki od srede 18. stoletja do srede 20. stoletja. *Loški razgledi* 1978, št. 25, str. 96–113.
- Sterle, Meta: Barvarska obrt od srede 18. do začetka 20. stoletja na loškem ozemlju. *Loški razgledi* 1979, št. 26, str. 95–106.
- Sterle, Meta: Platnarstvo na Loškem od srede 18. stoletja do danes. *Loški razgledi* 1980, št. 27, str. 131–150.
- Sterle, Meta: Mali kruhek na Loškem. *Loški razgledi* 1981, št. 28, str. 245–262.
- Sterle, Meta: Sodavičarstvo na Loškem. *Loški razgledi* 1985, št. 32, str. 112–127.
- Sterle, Meta: Prehrana na Loškem. *Loški razgledi* 1987, št. 34, str. 105–162.
- Sterle, Meta: Ljudsko zdravilstvo na Loškem. *Loški razgledi* 1990, št. 37, str. 87–122.
- Sterle, Meta: *Etnološka topografija slovenskega etničnega ozemlja – 20. stoletja. Občina Škofja Loka*. Ljubljana, 1984, str. 1–218.
- Loški muzej. *Vodnik po zbirkah*. Škofja Loka, 1989 (Sterle, Meta: noša, črna kuhinja, svetica, poljedelstvo, živinoreja, prehrana, promet, sitarstvo, čipkarstvo, klobučarstvo, glavnikarstvo, platnarstvo, barvarstvo, mali kruhek, umetno cvetje).
- Sterle, Meta: *Poslikane panjske končnice na Loškem*. Škofja Loka, 1992, zloženka ob razstavi.
- Sterle, Meta: *Slike na steklo*. Škofja Loka, 1992, zloženka ob razstavi.
- Sterle, Meta: *Praznično vzdušje od cvetne nedelje od velikonočnega ponedeljka*. Škofja Loka, 1993, zloženka ob razstavi.
- Sterle, Meta: *Ženska oblačilna kultura na Loškem*. Škofja Loka, 1993, zloženka ob razstavi.
- Sterle, Meta: Glavnikarstvo. *Enciklopedija Slovenije*. Ljubljana, Mladinska knjiga 1989, št. 3, str. 233–234.
- Šifer-Bulovec, Mojca: *Mali kruhek*. – Škofja Loka 1995, zloženka ob razstavi.
- Šifer-Bulovec, Mojca: *Barvarstvo*. – Kranj 1995, zloženka ob razstavi.
- Šifer-Bulovec, Mojca: Loški potok v luči Franciscjskega katastra in cenilnega operata ter matičnih knjig (od leta 1801–1840). – *Etnolog* 1996, št. 5, str. 197–216.

- Šifrer-Bulovec, Mojca: Veliko priznanje. Murkova listina za etnologinjo Meto Sterle. *Loški razgledi* 1996, št. 43, str. 273–274.
- Šifrer-Bulovec, Mojca: Slike na steklo. *Enciklopedija Slovenije*. Ljubljana, Mladinska knjiga 1997, št. 11, str. 143–144.
- Šifrer-Bulovec, Mojca: Spremni teksti k 15 etnološkim zbirkam Loškega muzeja. *Slovenski muzeji* (CD-rom). Založil Muzej novejšje zgodovine v Ljubljani, 1997.
- Šifrer-Bulovec, Mojca: Zgodovina klekljane čipke na Loškem. *Zbornik obrti v našem kraju*. Strokovni seminar za mentorje zgodovinskih krožkov. Ljubljana, 1998, ZPMS, str. 32–36.
- Šifrer-Bulovec, Mojca: Zgodovina klekljanja na Loškem. *Čipkarski bilten* 1988, Idrija, št. 3, str. 38–40.
- Šifrer-Bulovec, Mojca: Prenovljeni klobučarska in glavninarska zbirka v Loškem muzeju. *Loški razgledi* 1997, št. 44, str. 255–256.
- Šifrer-Bulovec, Mojca: *Mali krubek*. – Škofja Loka 1999, zloženska ob razstavi.
- Šifrer-Bulovec, Mojca: *Poslikane panjske končnice na Loškem*. Ljubljana, Čebelarska zveza Slovenije 1999, spremno besedilo k koledarju za leto 2000.
- Šifrer-Bulovec, Mojca: Prenovljeni klekljarska in sitarska zbirka v Loškem muzeju. *Loški razgledi* 1998, št. 45, str. 385–386.