



PLANINSKI VESTNIK

GLASILO PLANINSKE ZVEZE SLOVENIJE

1950

LETNIK VI. – L.

3

VSEBINA: Debeljak Ciril: SEVERNI RAZ DEDCA (konec) / Dr. J. Prešeren: PO POZABLJENIH STEZAH / OBZOR IN DRUŠTVENE VESTI: Prejeli smo / Novi vzponi / Razgled po alpinističnem svetu / Iz svetovne planinske literature / Zimska soba v Staničevi koči / Opomba uredništva



Planinski Vestnik je glasilo Planinske zveze Slovenije / Izdaja ga imenovana zveza, urejajo pa uredniški odbor / Revija izhaja 12krat na leto, po potrebi v snopičih po dve številki skupaj / Članki se pošiljajo na naslov: Tine Orel, Celje, I. gimnazija / Uprava: Planinska zveza Slovenije, Ljubljana, Likozarjeva ulica, II. provizorij, tel. 33-85 / Tu se urejujejo: reklamacije, naročila, naročnina, honorarji, oglasi, računi, razvid naslovov / Tiska Celjska tiskarna v Celju / Letna naročnina znaša 150 din in se lahko plača tudi v dveh obrokih po 80 din / Tekoči račun revije pri Narodni banki 601-93603-22 / Spremembo naslova naj naročniki javijo na Upravo Planinskega Vestnika / Pri spremembi naslova javljajte prejšnji in novi naslov, po možnosti s tiskanimi črkami, da ne bo pomot.



Zaradi varčevanja s papirjem smo morali znižati obseg in naklado lista. Novih naročnikov ne sprejemamo. Maja bosta izšli številki 4-5 v enem sešitku.



Prva priloga v »Planinskem Vestniku«: V zaledeneli steni. Foto Rado Kočever.

OBISČITE
GOSTINSKA
PODJETJA
GLAVNEGA
MESTA
LJUBLJANE

Restavracije:

Rio, Šelenburgova ulica z barom
Slavija, Gosposvetska cesta
Daj dam, Cankarjeva ulica
Činkole, Poljanska cesta

Kavarne:

Emona, Cankarjeva ulica
Evropa, Gosposvetska cesta
Nebotičnik, Gajevo 1 z barom
Tabor, Škofja ulica

Slaščičarna:

Volga, Cankarjeva ulica

Gostilne:

Figovec, Tyrševa cesta
Savica, Celovska cesta
Sokol, Pred Škofijo
Belokranje, Florjanska ulica
Rožnik, Pot na Rožnik
Področnik, Pot na Rožnik
Ruski car, Mala vas 16, Ježica

Hotel:

Soča, Sv. Petra cesta

Prenočišča:

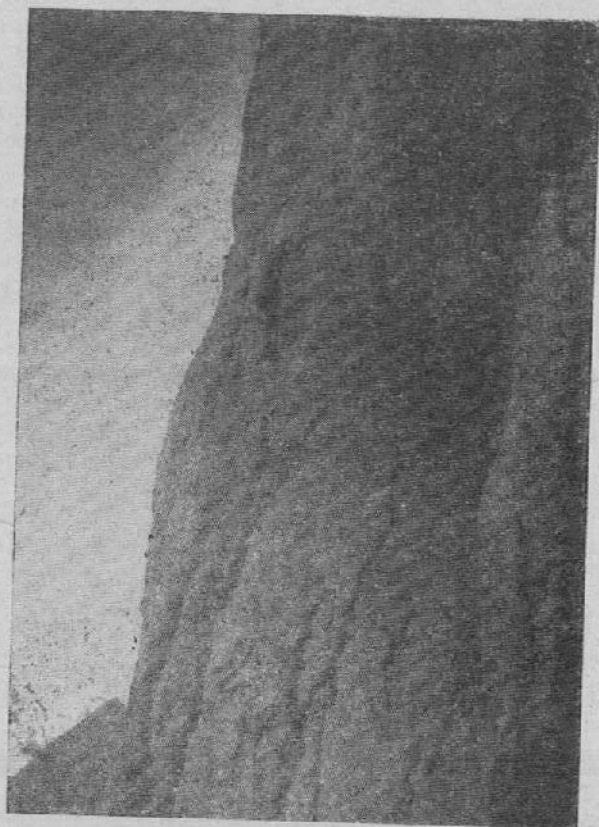
Pri starem Tišlerju (za prehodne goste)
Pri Belokranjcu, Florjanska ulica

Restavracije:

za usl. na potovanju: Tavčarjeva ulica 4
Stari Tišler, Kolodvorska ulica

V Herletovi smeri
v severni steni Ojstrice

Foto Kočever Rado



Debeljak Ciril:

SEVERNI RAZ DEDCA

Ali živim? Mar se nisem razbil na neusmiljenih ploščah Dedčeve stene? Počasi se mi je vračala zavest. Visel sem na vrveh, obrnjen z obrazom od stene in se rahlo zibal sem in tja. Roke so brez moči visele ob telesu. Kje sem zbral moči, da sem zlezal k Radotu, ne vem. Padel sem k njemu in mu stisnil roko. Storil je nekaj, s čimer se je oddolžil za vse napore, ki sem jih prebil v črni plošči pod polico. Nežno kot mati otroka sem božal zeleni vrvi, ki sta zdržali tonsko težo udarca. Bila je to največja preizkušnja zanj in sta jo odlično prestali. Zahvalil sem se z očmi klinu, ki je zdržal mene in še Radota. Kot bi slutil že prej, sem prav tega zabil vestno in do glave. Ostal je na svojem mestu v trajen spomin.

Medtem se je popolnoma stemnilo. Megle so se umaknile za grebene, nastopila je jasna, zvezdnata noč. Zadnji sij ugaslega dne, ki je za naju ostal nepozaben, je risal škrlatne raze Planjave in Mokrice. Nastopila je

noč, tako vsakdanja, vsaki drugi enaka, s tisočeriimi lučmi in lahimi napravi nočnega pevca. Pribita in privezana na klin sva skrčena in stisnjena drug k drugemu čakala novega dneva. Mraz je lezel do kosti. Izčrpano in spoteno telo je drgetalo v ledenem vetru, misli pa so begale od stvari do stvari, od spomina do spomina. Spomnil sem se zgodnje mladosti, tako vesele in srečne, brez skrbi in težav, ki jo je presekala nepričakovano sekira usode. Misel mi je begala k očetu, ki je zadnji svoj krik dal tebi, prelepa slovenska zemlja. Krogla je presekala nit njegovega poštenega življenja. Spomnil sem se matere, ki je v zadnjih krčih za temnimi zidovi plinske celice klicala tebe, domovina. Spomnil sem se vsega preganjanja in trpljenja tisočeriim izmozganih ljudi, spomnil sem se sto tisočev, ki so izginjali v nenasitnih žrelih krematorija, zoglenelih teles ob boječih žicah Dachaua, Oswieczima in Raba. Neizbrisljiv, krvav žig je usekal Nemeč v mojo mladost. Za vse življenje. Dom, nekdanj tako lep in vesel, so sedaj

nadomestile gore. Ljubim ta dom, ker vem, kaj pomeni.

Ure so tekale počasi v neskončnost. Mraz me je stresal. Ko bi imel nekoga, da bi se ogreval ob misli nanj, sploh, da bi lahko vso noč mislil. Toda zmanjkalo je počasi tudi tega in minute so postajale ure, noč pa večnost.

Zabliskalo se je. Nisem upal verjeti svojim očem; saj se varam, to je le odraz prenapetosti živcev. Toda ne. V dolgi črti so zažareli grebeni Ojstrice, dolg, nepretrgan blisk je osvetlil nebo. Rado je strmel nemo predse v noč. Vedel je kot jaz, kaj pomeni za naju danes nevihta. Odprta in navpična stena, klini in zaponke, izvešena polica, vse skupaj pa krasna tarča za vsako strelo, ki bi vžgala. Kaj bi ostalo od naju? Morda samo ožgana skala na mestu najinega bivaka. S strahom sem buljil v nebo, ki je bilo še jasno in posuto z zvezdami. Zopet se je posvetilo, to pot za Mokrico. Morda pa to ni nevihta. »Saj je ne bo, je



predaleč,« je menil Rado, da bi potolažil mene. Globoko pod nama je zasvetila drobna lučka. Nekdo od naših gleda skozi okno na Korošici. Morda je Ivan ali Koko. Skrbi ju najina noč. Čez čas začujeva klice: »Kako je?« »Vse v redu, pa lahko noč!« »Zjutraj pridite z vrvojo nad steno!«, je zaklical Rado. Lučka je ugasnila in bilo je zopet vse tiho. Na spanje nisem pomislil. Bolelo me je koleno in roka, Radota pa glava od sunka, ki ga je dobil pri mojem padcu, ko ga je silna teža vrgla iz stojišča in zagnala ob klin. Menjala sva mesti, tako da sem dal Radotu noge pod pazduho, ker sem bil brez nogavic. Enakomerno tiktakanje Radotove ure je noč še podaljšalo.

Polnoč. Prav tako sva pred pol leta čakala jutra v zaledeneli severni triglavski steni in se tresla v mrzli ledeniški sapi. A tedaj je brnel pred nama kuhar in vrelo voda v njem. Zalagala sva se vso noč z vsobino nahrbtnika, ki ni bila skromna, saj je bila velika noč. Prestala sva to noč in tudi danes jo bova. Ure so tekle. Ob petih je rahlo zažarelo nebo na vzhodu in doživljala sva rojstvo dneva. Nemo sva strmela v to lepoto in občudovala zarjo, ki se je raztezala in lezla vse više. Vse barve je nadelo nebo in končno je prvi žarek sonca zasvetil prav na Ojstrici. Zbudil jo je in hitel drugam, da vzdrami še druge, ki so še temni in zaspani sanjali nad dolinami.

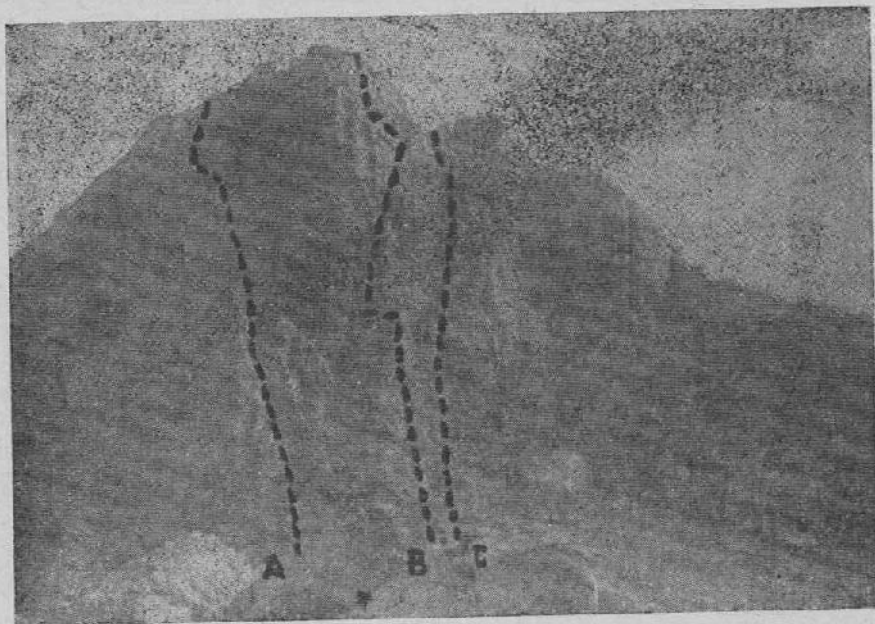
Hej! Pogledala sva v dolino in opazila dve drobni piki v melu pod steno. Bila sta Ivan in Sivka, ki sta hitela pomagat. Izginila sta v grušču za zahodnim razom, kmalu nato pa sva jih začula že nad sabo. »Pazi, vrgel bom kamen!« Zažvižgal je točno preko naju in udaril v prod. Kmalu za kamnom je prisikala vrv in obstala nekaj metrov nad nama. Ivan se je spustil za dolžino v steno, se tam zabil in vrgel znova. To pot je vrv z zaponko zaplesala tik naju in udarila v steno. Privezal sem se nanjo. »Varuj!« Stisnil sem Radotu roko, ki je varoval in zapustil polico — najin bivak. Varovan z vrha sem prelezel težko mesto, to pot brez večjega napora. Nad previsom sem varoval Radota, ki je bil kmalu pri meni. Plezal sem dalje v kotu neizrazitega stolpiča in varoval v globoki votlini 10 metrov pod Ivanom. V koncu votline sem odkril velikansko gnezdo ne vem kakšne ptice. Biti je morala procejšnja, ker bi se v gnezdo za silo spravil tudi sam. Iz luknje sem prečil izredno težavno v levo, obšel preveso in izplezal do Ivana. Prevezal sem se na njegovo vrv in tako zopet varovan z vrha izplezal še zadnjih 30 metrov.

Na vrhu naju je sprejelo toplo sonce. Kot omamljena sva se usedla na mehko travo. Bila sva zopet srečna in vesela, saj sva doživela nekaj, kar je dosegljivo le redkim. Spoznala sva v teh dveh dneh, najtežjih v najinem gorskem delovanju, kje je meja človeške zmogljivosti, spoznala sva, kaj pomeni tovarištvo, ki je prvi pogoj življenja in uspešnega ustvarjanja vsega, kar stoji na zemlji.

DIREKTNA SMER (SMER: B)

Vstop na desni strani stebra. 10 metrov naravnost navzgor (klin). Pod gladkim trebuhom prestop v levo in 4 metre navpično navzgor na neznatno stojišče (3 klini, skrajno težavno). Preko previsa (klin) in po navpični poklini nekaj metrov do luske. Desno od luske klin za stojišče. Od tu skrajno težavno 10 metrov levo. Stena 90° naklonine. Tu zabiješ specialni prečni klin, ki pomaga, da dosežeš boljšega nad njim. Nato skrajno težaven prestop v levo okoli ogle. (Klin pred prestopom ostal v steni.) Dalje navpično navzgor, malo oprimkov, brez klina 10 metrov do luskice, prislunjene v navpični steni. Levo od nje v kotu ostal klin v steni. Dalje do specialnega klina in naprej prosto po črni in previsni steni z neznatnimi oprijemi (skrajno težavno in tvegano). Najtežje mesto okoli 20 metrov do police (dobro varovališče). Klin za stojišče ostal v steni. Nekaj metrov desno navpično navzgor po poklini, skrajno težaven prestop na poličko. Okrog 10 metrov laže navzgor so klini. Po poklini z dobrimi oprijemi v udobno votlino. Izredno težaven prestop v levo do police pod streho. Po njej levo in čez streho na dobro stojišče. Od prečnice levo in po zajedi navpično na vrh.

Plezala dne 22. in 23. septembra 1949 Ciril Debeljak (Celje) in Rado Kočever (Ljubljana). Čisti čas plezanja znaša 9 ur. Smer je skrajno težavna (6 stopnja zgornja meja).



Severna stena Dedca

Foto Kočever Rado

A: Smer Debeljak-Arnšek. B in C: Smer Debeljak-Kočever.

I.

Poznega poletnega popoldneva stojimo trije pred hišo nekje v Trenti. Pred hišo, prislonjeno na breg, ki je zunaj tako bleščeče pobeljena in ki je v odprti veži tako čista, da kar diha snago. Nič nima skednja nobena hiša v Trenti, ne kozolca in hlev je še posebej redek. Ne rabi skednja in kozolca, ker Trentar pridelala samo čompe in malo fižola. Mrva se lepo spravi v podstrešje, ki je dostopno z malo lestvo ali tudi brez nje, hlevček pa je spodaj. Na oknih so pelargonije, na Primorskem tako priljubljena cvetka, ki v Bovcu in Kobaridu kar kipi v temnordečem žaru in v neverjetnih množinah z vseh oken. S količi ograjen vrtič je pri hiši, v njem nekaj poznega poletnega cvetja, nekaj čomp in fižola, zraven ležeča njivica pa zori glavno hrano — krompir. Njivica je pognojena od zgoraj; gnoj ni podoran, kajti drugače bi se njegova učinkovitost porazgubila brez haska v paščeni zemlji.

Trije stojimo pred vežnimi vrati in prosimo prenočišča na senu, ki nas bolj mika kakor trdi pogradi pri »Zlatorogu«. Zajetna mamica stoji na pragu, gleda nas tako dobrohotno in smehlja se nam tako prijazno, da vemo, ustregla nam bo. Zakaj brali smo pri Trentarju-Abramu:¹ »... Reven je Trentar in skromen, a če pride potnik, znan ali neznan, v hišo, ga prijazno sprejme, po moči pogosti in prenočišča ne odreče nikomur...« Taki so bili Trentarji pred štiridesetimi leti. Ali so še?

Še so, morda manj kot pred štirimi leti, mogoče že manj kot lani, kajti tujski promet terja svoje, rodi profitarstvo in uničuje stare domače običaje.

Prsenetilo nas je vprašanje:

— Ali greste mari »črez«? — Mamica je pri tem navihano pomežiknila z desnim očesom.

— Čez mejo? Ne! Prelepa je Trenta, predrage so nam sedaj naše gore in dobro vemo, da je v tujini kruh trd in grenak.

Tako smo kar brez lestve stopili na seno v podstrešju in odložili oprtnike. Nato smo pogledali v večernem hladu na mehko muravo pred hišo. Počasi je začel žareti v oranžni barvi vrh Prisojnika, ki kaže semkaj svoj vitki profil, a v Pišnico gleda s svojim širokim čelom, Bavški Grintavec in njegova soseščina pa se je v kulisastih ploskvah brez detajlov počasi zavijala v modrino prvega mraka, tako da so nastali kontrasti barv kakor v znani Klingerjevi sliki »Die blaue Stunde«.

Kadar sem stal na Vršiču ali hodil po cesti čezenj, vselej se mi je zdelo, da mora biti tam zadaj za Zadnjo Trento čudovito lepo. Tista skoraj polkrožna rajda od Jalovca do Bavškega Grintavca in nazaj do kolena Soče je videti tako divja, da vzbuja domnevo, kako mora biti tudi na oni strani v Koritnici in Bavščici nekaj posebno lepega. Pa sem šel in bral pri dr. Tumi:² »... V levem pogorju je sicer več škrbin in

¹ Trentar-Abram: Opis Trente, Pl. V. 1907, str. 135.

² Dr. Tuma: Kaninska in Mangriska skupina — Bavšica, Pl. V. 1911, stran 220.

prehodov v Trento, vsi pa so jako težavni. Prva škrbinica 'Za gradom' pelje v planino Trento, t. j. nadelan pot S. P. D. . . . , druga pod Malim Palcem . . . Tretja škrbina za Špičico . . . , k četrti škrbini pelje kozja steza od planine Bukovec čez Lužo . . . v planino Zapotok. Vsi ti prehodi pa so, kakor rečeno, hude ture.« Ko sem ob različnih prilikah iz doline in iz daljave, z Vršiča, Križkih podov in Krna ogledoval vseh pet škrbin in škrbinic, je vstalo v meni počasi upanje, da se celo mojim letom vsaj ena njih ne bo mogla upreti.

Zato vprašujemo gospodinjo, kaj je s prehodom v Koritnico. Samo to ve, da je stezo mestoma zasul plaz in da je sploh precej nerodna, vse ostalo bo pa vedel povedati sin, ki je šel pogledat za izgubljenimi ovčami.

Medtem pa pripovedujem svojima mladima spremljevalcema, rojenima med obema vojnama, da sem hodil prvič po cesti čez Vršič med njeno gradnjo 18. oktobra 1915, zapisal takrat v svoj dnevnik, da jo gradi 3000 Rusov in da je bila tistega dne dovršena skoraj do cerkve v Trenti, čeprav se je vojna z Italijo začela šele koncem maja 1915. Tudi o tem sem jima pripovedoval, kako je plaz v februarju 1916 napravil ogromno škodo in zahteval mnogo žrtev, v glavnem Rusov. Ne samo plaz, temveč tudi veliki napori in pomanjkanje je zahtevalo med njimi žrtve, zagrebli so jih kar na mestu samem ali pokopali na pokopališču v Trenti, ki so ga Italijani menda namenoma zanemarjali in ki je zanemarejeno še danes, posamezni grobovi pa so zravnani z zemljo. Kapelica, ki so jo postavili preživeli Rusi, je spomin na tiste dni. Končno sem dodal, da sem delal tistega dne na poti čez Vršič obračun s svojimi mladimi leti, kajti pred menoj je zijala negotovost.

Opozoril sem ju dalje na poti z Vršiča na spominsko ploščo, kjer je izdihnil od srčne kapi zadet Andrej Komac. Postavila mu jo je družina Bois de Chesne. Kdor ni bral Kugyja, mu je Komac malo znan. Morda Kugy tega svojega vodnika, ki mu je omogočil celo vrsto prvenstvenih vzponov, že gleda v glorioli preteklih dni, da ga v svoji knjigi, pisani v celoti z registracijo starca, kot človeka pač nekoliko idealizira, vendar bo pač ostalo dejstvo, »da je Komac plezal z neprimerljivim mojstrstvom in občudovanja vredno lahkoto, hitrostjo in eleganco. Kaj takega nisem videl in se mi tudi pozneje nikdar ni pripetilo. Samo Daniel Maquinaz iz Valtournanche me je v svojih najboljših letih nanj spominjal.« Tako o njem dr. Kugy.³ Z dr. Kugyjem »ljubim, mladim prijateljem«⁴ Albertom Bois de Chesnejem, ki je odkril pot čez Komar na Triglav in se udeležil mnogih njegovih podjetij v Julijskih in Karnijskih Alpah, sem ob njegovih pohodih na Begunjščico, kjer je nabiral eksemplarje za svoja »Juliana«, često razpravljajal o Andreju Komacu. Na vprašanje, kaj je bilo vendar tako posebnega in čudovitega na tem Trentarju, ki mu je Kugy pripomogel do mednarodne slave, mi je odgovoril na kratko: »Tako je plezal po navpičnih stenah, kakor gre mačka po strehi.«

Ko se je vrnil sin, je gospodinja potrdila trentarsko gostoljubnost in nas povabila na večerjo: čompe in skuto. Pri tem nam je mladi pot

³ Dr. Kugy: Aus dem Leben eines Bergsteigers, I. izd., str. 43.

⁴ Dr. Kugy, ibid. str. 58.

v Koritnico odsvetoval kot prenevarno, opozarjal je na to, da se je na njej ponesrečilo do smrti več italijanskih vojakov in nam priporočal kak drug prehod v Bavščico, katerih nobeden da ni nevaren, samo grdi so, ker so polni grušča. Sicer pa je dejal, da bomo že prišli čez, če smo turisti in da bomo pod vrhom nekje naleteli na leseno kočo, ki so jo postavili Italijani. Mi smo bili mnenja, da se bomo pač vrnili, če ne bomo mogli čez, ker čas to pot ni naš gospodar.

Po ozkih »ulicah« Zadnje Trente, obdanih ob obeh strahch s ciklopskimi zidovi, se vzpenjamo po položni poti skozi gozdič na malcm griču Klinu, ki deli dolino od izvira Soče do Grintavca na dva dela. Ta dolina se imenuje Za Podnem. Kadar koli sem stal na serpentinah pod Vršičem, vedno sem bil očaran po velikem amfiteatru, ki se vleče od Jalovca preko Grintavca vse do tja, kjer napravi Soča veliko koleno pri cerkvi Sv. Marije in Logu v Trenti. Reže ga beli prod hudournika Trente skoraj po sredi, veliki travniki so vedno sveže zeleni, ob vznožju gora pa so prislonejene domačije Zadnje Trente, izza katerih se dvigajo v navpičnih stenah vrhovi do impozantnih višin. Opaziti je več škrbin in škrbinic, ki kažejo na možnost prehodov na ono stran. Nehote obstane potnik, ko vidi pred seboj Grintavec, ki obrača na Vršič oblike piramide, dalje vrsto strmih sten z dolgo vrsto imen, ki se vlečejo od njega naravnost proti severu do Jalovca, čez katere mora peljati pozabljena stezica v Koritnico, zaznamovana celo v vojaških kartah; ali pa občuduje severne prepade rajde od Grintovca do kolena Soče.



Zadnja Trenta — Bayški Grintavec

Foto dr. Prešern

Glede imena Za Podnem ni prepira. Čeprav je Trentar-Abram prvotno pisal Zapoten,⁶ je pozneje to naziranje izpremenil v Zapodnem.⁶ Temu je pritržil tudi dr. Tuma. Poldne pomeni v starinskem jeziku jug, polnoč sever. Torej za gorami na jugu. Lavtižar razlaga na ta način Ponca.⁷ Analogij je drugod vse polno: Maloško Podne, Piz du Midi, Cima di Mezzodi, Mittagkogel, Mittagkofel.

Ko pripelje vozna pot s Klina, stojimo pred betonskim koritom, iz katerega teče voda iz vodovoda. Opravili smo tam jutranjo toaleta, zavili na desno proti prvi hiši, kjer se odcepi pot v serpentinah v smeri proti Jalovcu naravnost proti severu. Kmalu smo našli italijansko markacijo I-11 in ji sledili potem prav do Koritnice. Pot drži spočetka skozi bukov gozd, je lepo izpeljana, tista pot, ki jo je zgradilo SPD in izročilo prometu 26. avgusta 1906⁸ kot zvezo med kočo v Koritnici, ki je danes ni več, ter Jalovcem in Trento. Pozna se ji, da je malo hojena. Ko smo počivali, nas je prišel pogledat gams, kar nam je dalo povod, da smo začeli razpravljati o trentskih divjih lovcih, o katerih vesta veliko povedati oba, dr. Kugy in Abram.

Gostoljubni so še, ali so tudi še vedno tisti stari divji lovci, katerim se ni ustavila nobena stena, tisti, ki so vodili Kugyja po samo njim znanih potih? Poletni smo nekoč sedeli pri »Zlatorogu« v njihovi družbi. Na vprašanja, če je še kaj gamsov v teh krajih, so odgovarjali strašno izmikajoče, češ da so pač nekoč bili, da je sedaj vse drugače, da je morda še kje kateri, da ni časa za take reči. Končno se je oglasil eden njih, ki mu je krasila klobuk mogočna gamsova brada: »Za nas jih je še dovolj.« Pa je prišepnil drugi, češ da je mož pravkar prišel iz zapora zaradi divjega lova.

Ko tako medrujemo, se nam odpre bukovina in že stojimo na mali jasi, ki je redko zarasla s prav mladimi macesni. Sredi njih je razpadajoče ostenje planinske koče. Nekdanja Trentska planina. Sedaj je zapuščena, a ne, ker bi je Trentarji ne potrebovali. Svoj čas jo je kupil od lastnikov italijanski vojni erar, menda za nekako obmejno postojanko, katere pa ni gradil. Nekdanji lastniki se potegujejo, da bi jo dobili nazaj. Še nekaj zavojev skozi mešan gozd, ki končno preide v redke macesne, na kar se pot vzpenja še vedno dobro vidna in dobro markirana proti tistemu velikemu presledku med velikani, ki je tako dobro viden iz doline. Veliko nižji je od sosedov na desni in levi, na sredi pa stoji popolnoma osamljen steber. Jalovec je medtem izgubil svojo lepo figuro, ki jo kaže tudi še v Trento, postal je bolj zajeten tudi zaradi perspektivne skrajšave. Gremo mimo skale, kjer se je ohranila še dobnó vidna minijeva markacija SPD iz leta 1906 z napisom: Jalovec—Trenta. Ker Jalovec trenutno ni v našem programu, sledimo stezi, ki gre v zavojih proti stebri, pod katerim zagledamo v veselo presenečenje malo leseno zavetišče. Bilo je zaprto, pa ne zaklenjeno. Ker je notranjščina pokazala

⁶ Trentar-Abram: Na Zapotoku, Pl. V. str. 73.

⁶ Isti: Opis Trente, Pl. V. 1907, str. 82.

⁷ Lavtižar: Kranjska Sibirija, Pl. V. 1906, str. 105.

⁸ Poročilo v Pl. V. 1906, str. 155.

še dovolj udobno lice, pet ležišč z ostanki slame, drvni in pečico, smo svoj načrt spremenili: Prenočili bomo, gremo lahko na Jalovec in jutri nadaljujemo pot v Koritnico, saj se je do sem izkazalo, da je steza, čeprav pozabljena in malo izhojena, kar stezica za planinski izprehod.

Notri je na steni nabit karton z napisom: »Zavetišče pod Špičko, 2050 m, PD Jesenice.« Pod pogradi smo našli kovinasto tablo s še dobro čitljivim napisom: »C. A. I. — Rifuggio Efreim Desimon — 2050 m.« Kdo je bil ta Efreim Desimon? Kdo je bil tisti Seppenhofer na Križkih podih in kdo Ernesto Picconi na Krnu? Neznane nam veličine! Vsiljuje pa se razmišljanje, če je oznaka Špička točna, Špička se mi je zdela preveč kranjska, skoraj ljubljanska. Na vprašanje pri starem Trentarju sem kasneje dobil odgovor: »Špica, špičica.« Poslušalec pa je pripomnil: »Kranjci jo imenujejo tako.« »Jeseničanje?« »Da, mi pa pravimo Turen za gradom.«

Ni potrebno in tudi ne kaže, da bi brez potrebe izpreminjali stara, že dolgo udomačena krajevna imena, čeprav morda imajo svoj izvor v tujem jeziku, zlasti če mesto drugih korenin uvajamo germanske. Naj bi ostalo lepo staro domače ime: Turen za gradom, Zakaj Za gradom, se bo pozneje izkazalo.

Stene zavetišča so popisane na drobno in tudi »poslikane«. Erotičnih izlivov je v napisih zelo malo. O mrazu tožijo, o slabem vremenu govorijo in o trdih posteljah. Zelo malo je povojnih slovenskih. Edini napis, ki ima nekaj vsebine: Più salgo — più valgo = čim više se vzpenjam, tem več veljam. Zavetišče je uporabljalo skoraj izključno italijansko vojaštvo, ki trdi o sebi, »da so italijanski alpinisti najboljši vojaki na svetu.«

Vsekako bi bilo potrebno, da se zavetišče ohrani.* Tura iz Trente v Koritnico, skozi Log v Bovec je dolga in se da le s težavo opraviti v enem dnevu. Z Vršiča na Jalovec in v Bovec ravno tako. Pa tudi stene vse naokoli vabijo alpiniste na prvenstvene vzpone na svojih obeh straneh. S prenočiščem in hrano v Logu pa je velik križ in so moje izkušnje v tem oziru tako bridke, da samo z jezo in ogorčenjem mislim nanje.

Zavetišče je imelo malo obiskovalcev v povojnih letih. Iz papirjev pod kamnom na mizi smo mogli dognati, da je bila letos pred nami tu samo ena skupina in še ta je prišla iz Bavščice. Zavetišče pa ima vendarle stalnega prebivalca: kar dobro rejeno miško.

Turen stoji sredi med dvema izrazitima točkama. Severovzhodno tvori Jalovec (2643) in vrh 2483, jugovzhodno pa po avstrijski karti točka 2324. Če se primerja avstrijska vojaška karta z opisi v naši planinski literaturi, se pokaže, da nekaj ne more biti prav. Po karti naj bi zavila steza natančno severno tik nad točko 2324 na bavško stran. Če stvar natančneje preiskujemo, se pokaže sledeče:

Trentar-Abram piše⁹, da se Skutnika drži skoraj navpični Pelc, katera se drži zarez, imenovana »Čez škrbinico«, od katere se vleče dalje zelo razjeden in oster greben na Ozebnik (tudi Mali Ozebnik) in

* Zavetišče je bilo med tem obnovljeno. — Op. pis.

⁹ Trentar-Abram: Opis Trente, Pl. V. 1907, str. 68.

Jalovec (tudi Veliki Ozebnik). Višin ne navaja. Pomniti je, da ta avtor postavlja Mali Ozebnik zraven Jalovca, ki ga imenuje tudi Vel. Ozebnik.

Že navedeno poročilo o otvoritvi tega pota v Vestniku pravi, »da se je ekspedicija vrnila z Jalovca čez Vel. Ozebnik in krenila po kamenitem svetu proti Pelcu, stopala potem zopet kvišku na greben med Pelcem in Malim Ozebnikom.«

Vprašanje se zaplete še s tem, ker dr. Tuma piše:¹⁰ »SPD je napravilo pot iz Koritnice v Ozebnik, čez Lanževico, skozi Škrbino za Gradom in zad za Malim Ozebnikom 2324, Za Zelenico (2278 m) in Vel. Ozebnikom (2483 m).« V Imenoslovju¹¹ pa navaja v smeri od severa na jug: Vel. Ozebnik (2483) ali Na Prodirh Špica, prvo Trentarji, drugo Koritničanje... Mali Ozebnik (2324 m), Škrbina za Gradom, na vzhod Dolina za Gradom, nato Pelc nad Klonicami (v Bavščici) ali Pinja (v Trenti) 2437 m, Srednji ali Balenski Pelc 2337, Zadnji ali Zapotoški Pelc 2316 in dalje do Grintavca še celo vrsto imen. Potemtakem bi bili med Jalovcem in Grintavcem kar štirje Pelci, pa je v okolišu doline Za Podnem še peti, kajti po dr. Tumi se nahaja v pregradi v kolenu Soče še Trentski Pelc.¹²

Če bi dr. Tuma ne bil priložil svojega narisa k 10. števil. Pl. V. 1911. bi se bilo v tej zmešnjavi težko znajti. Vsekakor pa Abram nima prav, ko istoveti Jalovec z Vel. Ozebnikom. Pomota je opravičljiva, ker se iz doline Jalovec in Vel. Ozebnik težko ločita in je Škrbina med njimi s prehodom v Loški žleb in Koritnico težko vidna. Seveda nima prav, ko postavlja Vel. Ozebnik 2483 m kot Mali Ozebnik.

Zato je pač šteti kot dognano Jalovec 2643, Vel. Ozebnik 2483, Mali Ozebnik 2324.

Vojaška karta točke 2437 (t. j. po dr. Tumi Pelc nad Klonicami ali Pinja) nima. Po omenjenem narisu pa se izkaže, da je Pelc—Pinja podaljšek z Mal. Pelca 2324 proti jugovzhodu. Steza v vojaški karti v smeri z dr. Tumovim narisom in dejanskim položajem ni pravilno zarisana, ker po karti drži tikoma severno od Mal. Ozebnika 2324, v resnici pa drži tudi po dr. Tumovem narisu južno od Mal. Ozebnika čez škrbino, ki jo Trentarji imenujejo Škrbinica za gradom, med Mal. Ozebnikom in Pelcem—Pinjo na bavško stran.

In ta Pelc je po dr. Kugyju¹³ »tič, ki šale ne pozna«. Vzpon nanj da nudi čudovito lepo plezarijo preko morda najožjega grebena Julijskih Alp... Po grebenu s Pelca do Grintavca pa razen trentske divjih lovcev, da še nikdo ni šel.

Naš Turen leži torej v alpinistično zanimivem predelu nekako pod točko 2278.

Po vrnitvi z Jalovca — sem in tja dobre tri ure hoda — posedamo pred zavetiščem in ga urejamo za prenočevanje. Klop postavimo pred vrata in uživamo — uživamo tako, kakor redkokdaj, saj gledamo za nas povsem nov svet pred seboj, kajti semkaj še nismo prišli preko starih

¹⁰ Dr. Tuma: Kaninska in Mangrtska skupina, Pl. V. 1911, str. 218.

¹¹ Str. 33.

¹² Dr. Tuma: Trentski Pelc, Pl. V. 1921, str. 168 in sl.

¹³ Dr. Kugy, l. c. str. 74.

meja. Sonce sije prav od skrajnega zapada in slika detajle v skupini v loku Soče, žarko osvetljuje Triglavsko skupino, ki jo to pot gledamo »od one strani«, od Prisojnika tja do Krna, medtem ko je Grintavec zakrit po dolgih podanjkih, ki segajo v dolino. Še vriska nekje na planini Zapotok pastir — pomočnik, ki mu tukaj pravijo kozar, še se belijo nekje globoko v dnu zadnje trentarske hiše Za Podnem, mi pa se vdajamo čustvom, ko gledamo krasoto Triglavске skupine od te strani. Dr. Kugy je stal na Trentskem Ozebniku (2084), tedaj bliže pa ne dosti više od nas in je zapisal:¹⁴ »Morda se kaže Triglav, gledan od tukaj, kot največji. Od globin Zadnjice tja gori do kraljevskega temena meri zapadna stena skoraj 2000 m. To je slika prestrašujoče veličine. Zaman išče počivališča v čudoviti neskončnosti tega pobočja, brez oporišča drsi v brezno doline. Nagibljemo se k temu, da označujemo gore po njihovi arhitektonski sliki kot stolpe, gradove, kot zidove, robove ali obzidja. To tukaj ni mogoče. Za Triglav od te strani ne najdem nobene take primere. Ne učinkuje z lepoto oblik, še manj z bogatijo razčlenjenosti ali bleskom ploskev. Kar polni ozadje Zadnjice, je »gora« neizmerne sile, da komaj kdo ob prvem pogledu nanj pomišlja, da bi ga imenoval nerodnega ali enoličnega. Ogromnost njegove mase zagradi na način, da obmolkne vsaka kritika... Detajli se pokažejo šele kasneje... vrhnja krožna terasa z Bovškim snegom in nad njo težka, katedralasta zgradba najvišjega Julijskega vrha...«

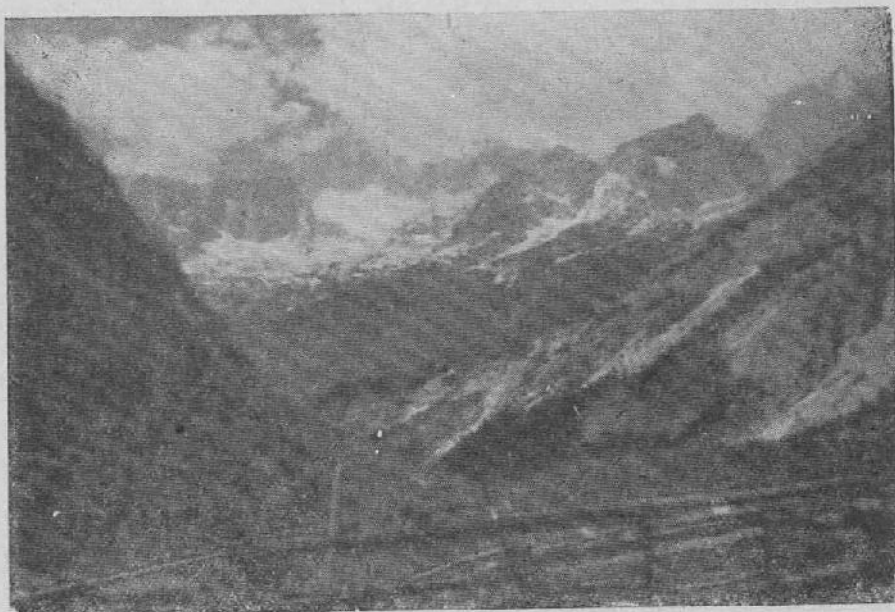
Mi od tukaj ne vidimo dna Zadnjice, vidimo pa zapadno lice Triglava z veličastnim zobom vrha, Triglav iz Vrat? Je nekaj strašnega, a veličastnega. Tam učinkuje grozota severne stene, a celotna nadkriljujoča višina Triglava zaradi stisnjenosti doline ne pride toliko do veljave. Iz Trente same, iz Loga je preveč masiven in perspektivno preveč skrajšan. Njegova soseščina, zlasti Prisojnik in Razor, kaže od tukaj elegantnejšo sliko profila. Ko gledamo strme prepade sten vseh tistih vrhov, ki delijo Sedmera jezera od Trente, od tam tako ponižni, od tukaj pa tako strašno odsekani, se ne čudimo, če je preko njih samo redke prehod.

In tako zaključujemo: Škoda, če bi to malo zavetišče zadela ista usoda, ki je očitno namenjena mnogim drugim preostalim postojankam iz dobe italijanske okupacije.

Pelc—Pinja in Vel. Ozebnik tvorita dve veliki trdnjavi, ki sta zvezani med seboj z nižjim Malim Ozebnikom in na obe strani razjedenim grebenom, podobnim grajskemu obzidju. V dnu pa je dolina podobna kotanja, kjer leži večni sneg. Njeno ime »Za gradom« je čno najbolj posrečenih v tem okolišju. Kot mal predstražni stolp pa gospoduje spredaj naš Turn za gradom.

Izpod Turna pripelje steza v to kotanjo, lepa pot, ki se pa v njej izgubi med velikimi bolvani, ki so še markirani. Potem pa markacija preneha, ker je zasul stezo velik kamenit plaz s Pelca, vendar smeri ni mogoče zgrešiti, ker jo kaže edina škrbina, preko katere je prehod mogoč. Skačemo od skale do skale, od bolvana do bolvana, držimo se končno gruščica ob Pelcu v nadi, da se nam bo na Škrbinici za gradom, kakor so

¹⁴ Dr. Kugy, l. c. str. 49.



Jalovec, Veliki in Mali Ozebnik

Foto dr. Prešeren

mi Trentarji označili to škrbino, odprl pogled na ono stran, morda še lepši od tostranskega. Razočaranje pa je veliko. Na vrhu Škrbinice vidiš nekje v dalji, onstran Loške doline, samo Veliki vrh — Rombon, neposredno pod seboj pa zelo ozek žlebič, ki preide v nekak nos, kjer se v modrini neba vse konča. Ob steni so ostanki nekdanje železne vrvi, ki nudi še danes dovolj varnosti do konca nosu. Tam se steza obrne v ostrem kotu na desno v stene grajskega obzidja. Šele tukaj se razgled razširi. Pokažejo se vrhovi okrog Rablja, okrog Logov. Prepiramo se nekaj časa, če je Mangrt že kje na vidiku. Prihajamo do zaključka, da leži pred nami dolga vrsta Karnijskih Alp tja do Kanina in Poliškega Špika. Razgled je tako lep, da počivamo na koncu nosa nad brezdanjimi brezni, ki padajo v Bavščico, nad katero leži pod nami sredi zelenih pašnikov zgradba planine Bale. Nad brezni drži steza dalje. V skalo je vsekana, bila je nekoč zavarovana z vrvmi in klini. Vrvi so deloma izginile, deloma visijo prosto v zraku, klini pa so še ostali. Dovolj pa je opor in prijemov, tako da objektivne nevarnosti ni, posebno ker steza kmalu preide na travnato sedlo. Tu je križpotje: križajo se steze iz Trente čez Škrbinico za gradom, po kateri smo prišli in ki je v svoji dosedanji smeri na Plešivec (2185) in na Bavh (2189, v avstrijski karti po dr. Tumi¹⁵ napačno Kolčevka, spačenka iz Goleževice, slednja pa je vrh 2101, ki v avstrijski karti ni kotiran). Druga pripelje iz Bavščice čez planino Balu in preval

¹⁵ Dr. Tuma: Kaninska in Mangrtska skupina, Pl. V. 1911, str. 202.

na sedlu v Koritnico. Sedlo so imenovali meni v Bavščici Lanževica, kakor ga naziva enkrat tudi dr. Tuma,¹⁶ drugič¹⁷ pa sedlo Nad Brežičem. Ne zanimajo nas temeljni porušene italijanske financarske stražnice, ker nas je prevzel pogled na Mangrtovo južno steno, na zapadne prepade Jalovca in Vel. Ozebnika in daleč dol v globino. Nehote smo odložili oprtnike, polegli na mehki trati in se norčevali iz tistega Trentarja, ki nam je grozil z nevarnostjo pota. Kajti to, kar smo prehodili, za nas ni pomenilo nevarnosti ali neprehodnosti, pod nami se pa odpira veliki kotel Ozebnika, v čigar dnu leži še sneg, nato pa se začne macesnov gozd. Kje more torej biti še kako neprehodno mesto?

Daleč, daleč spodaj nekje pod stenami Mangrta leži v polnem soncu Koritniška planina. Lepo se nadaljuje po melišču jasno izražena naša nadaljnja pot v Koritnico. Iz nje se dviga oko počasi, počasi od dna do vrha, zroč v Mangrtove stene, katerih se dr. Kugy ni lotil. Jalovec kaže sem svoj profil, za katerim ne zaostaja mnogo profil Vel. Ozebnika, med katerima je jasno izražen Loški žleb, kot drugi prehod iz Trente v Koritnico. Po opisih pa je zelo neroden in zahteva precejšnje sposobnosti.

Sonce kotla pod nami še ni zajelo. Skoraj hladno je, ko se spuščamo po serpentinah navzdol po melišču in nimamo potrebe, da bi lovili vodo v velikem snežišču. Čim prej bi radi prišli na sonce tik nad redkim gozdičem, ki nam zakriva pogled nad tisto, kar utegne biti še spodaj. Tako smo prišli nekako tja, kjer se pod navedenim snežiščem, imenovanim tudi Vel. Ozebnik, nahaja stožec »Mali Turn v Ozebniku in na robu pod njim Turn v Malem Ozebniku in niže doli Veliki Turn. Pod Plešivcem je Mali Ozebnik in na robu pred njim Turn v Malem Ozebniku. Lepa macesnata polica od Malega Ozebnika proti sredi pobočja Plešivca je Zagon.«¹⁸ Zdi se mi, da počivamo to pot na Zagonu.

Gledam, karto vrtim, pa se potem, ko sem mogel srečno dognati vrhove obeh Ozebnikov, vsaj enega izmed Pelcev in enega od Turnov, v tej zmešnjavi Ozebnikov, Pelcev in Turnov, obupan zlekнем na mehko travnato polico. Dovolj mi je danes imenoslovja in me noben Ozebnik, pa naj si bo to snežišče ali vrh ali snežen kuloar ne zanima več. Zraven police šumi nekje prav izmed skal tenak curek snežnice, ki nam zaliva kosilo, oko pa se je umirilo in stanovitno počiva na stenah Mangrta, med tem ko um razmišlja paradoks, ki bi si ga pred vojno nikdar ne bil mogel misliti: Severna in severovzhodna stena Mangrta sta ostala v rokah tujca, južna pa je naša. In ta južna stena ima še precej nerešenih problemov, ki so mojim letom že prehudi. V mnenju, da so težka mesta prehoda v Koritnico čez Škrbinico že za nami, se vdajamo tudi duhovnemu brezdelju in da ga pretргamo, nadaljujemo brez skrbi pot navzdol. Je že res, da je pot nadelalo SPD, ampak tako lepih »štengic«, ki se vrstijo z etažc na etažo, SPD gotovo ni napravilo. To je laško delo. Še bolj neskrbni postajamo, pa se zdajci najdemo nad precej nerodnim mestom, kateremu sledijo druga, vedno bolj nerodna, Klini, potrgane vrvi,

¹⁶ Isti ravno tam str. 202.

¹⁷ Isti ravno tam str. 220.

¹⁸ Dr. Tuma: Mangrtska skupina, Pl. V. 1914, str. 69 in sl.

v skalo vsekane stopinje, spodaj odsekano skalovje in v dnu bel, hudo-urniški prod. Dosegli smo ga srečno in skoraj dali Trentarju prav. A tudi tu ni objektivne nevarnosti. Tako se izkaže, da spada ta pozabljena stezica med vrsto zelo zanimivih potov, ki nudi izpremembo za izpremembo, prijetna presenečenja, lepe poglede in primerno pažnjo na izpostavljenih mestih, ki se vrstijo s skoraj promenadnimi odseki.

Ne da se pritrditi dr. Tumi, da bi bil prehod težaven in nevaren.

Za nami je Mangrt, globoko Kotovo sedlo z njegovimi vrhovi, Jalovec in Veliki Ozebnik, ki tvorijo veličasten polkrog. Pred nami pa vsa Koritnica, ki jo zapirajo dolomitskim stolpom podobni vrhovi Jerebice, ki jih je mirovna pogodba »pravično« razdelila med obe državi, tako da so praktično nedostopni. V njenem dnu ležita oba Loga, bela cesta pa drži na Predel.

Pri prvih hišah v Koritnici nas je ujel dež. Z zadovoljstvom smo ugotovili, da Koritničanje prav nič ne zaostajajo za Trentarji z gostoljubnostjo in prijaznostjo. Tudi v revščini ne zaostajajo za njimi. Ko so se za četrto ure razgrnile megle, se je pokazala vsa krasota tega kota, vsi vrhovi od Mangrta do Ozebnikov in težak je bil odgovor, kaj je lepše: Za Podnem ali Koritnica.

II.

Za Klinom se Za Podnem razširi in šele tu se pokaže vsa njegova lepota. Obsežni subalpski travniki so skrbno ograjeni ne več s kamenjem, temveč z lesenimi pregrajami iz klanih in celih debel. Ozke so steze med njimi in luknje v njih ni. Skrbno čuvajo Trentarji seno in otavo za trdo zimo, ki čaka nje in njih dróbnico (drobnica je hruška), kajti krava je v Trenti redkost kakor konj. Zadnjih šest hiš je prislonjenih, če le mogoče, na bregove in brežuljke, da je bilo mogoče zgraditi dom trentskega tipa. V pozni jutranji senci se zdi, da bi rade še malo podremale, saj pride sonce do njih tako pozno in ga pozimi dolge mesece sploh ni.

Tokrat sem sam in počivam ob znanem koritu, ki je že v soncu. In zopet se vprašujem, ali je Za Podnem lepši ali Koritnica. Zopet vrtim vojaško karto in študiram izvlečke iz dr. Tumovih spisov, pa vse skupaj odložim. V obraz mi gleda Bavški Grintavec s svojo široko platjo, ves osvetljen od rumenkaste jutranje svetlobe, njegov pendant na vzhodu Prisojnik pa je le kulisa, ki je nerazčlenjena. Kar leži od Grintavca proti severu, vsi tisti Pelci in Ozebniki z Jalovcem vred se pa svetijo v žarki luči, vendar more od tod spoznati njih veličino le tisti, ki jim je pogledal od drugod ali od bliže v obraz. V dolino niso tako odsekani kakor njih sosedje nasproti. Dolino reže neprimerno široka struga hudournika Trente, ki daje vodo samo spomladi, ko se topi po vrhovih sneg. Takrat je divji in če se njegova divjost ne bo ukrotila, bo sčasoma uničil še tisto malo ravnine. V dolini vlada tihota in mir, zakaj daleč je že Log in cesta čez Vršič. Od tu naprej veže nase oči bolj tista velika pregrada v kolenu Soče, za katero stoji sonce opoldne, poleti in pozimi, zdaj više, zdaj

nize. Tako strmo padajo njene stene v dolino, kakor da so zrasle naravnost iz nje brez vsake opore ob nogah. Nešteto problemov za alpiniste.

Imenoslovje v tej skupini je strašno zmedeno. Treba je pogledati le dr. Tumov spis o Trentskem Pelcu, pa se najde že v njem, da Trentarji sami z njegovimi vodniki Tožbarjem in Pavrom vred niso bili edini. Težave dela pri tem še vojaški zemljevid, ki najvišje točke 2109 m (t. j. Trentski Pelc) sploh ne kotira in je v njem pač najti točko 2099 m, po dr. Tumi Srebrnjak, po karti pa Veverica. Dosti posla za raziskovanje bi bilo še treba; samo toliko sem mogel dognati, da je točka 2099 Srebrnjak, ne pa Veverica. Kakega poročila, da so te stene preplezane, ni najti.

V nemar puščam vsa taka raziskovanja. Hočem priti med Bavškim Grintavcom in njegovimi sosedi čez eno izmed petih škrbin v Bavščico, hočem pa iti čez planino Zapotok, ki jo je pred dawnimi leti Trentar-Abram tako lepo in nadrobno opisal.¹⁰ Pot do nje je v karti zarisana, konča se pa na njej. Ali čez Kanjo (2030) ali čez Lužo, to mi je vseeno.

Od korita gre steza na levo čez hudournikovo strugo, nato ob njegovem desnem bregu, ne da bi se približala bližnji hiši, na kar je videti komaj viden prehod zopet nazaj na levi breg, kjer se izgubi v mešan gozd. Od tu naprej se pokaže italijanska markacija I-9. Polagoma se stezica vzpenja kvišku in preide nato na bolj strma pobočja, vzpenja se nad grapami, jih preči z mostiči in brvmi, v ključih pripelje čez stopnice na razgledne točke in nudi pod znamenjem klopico za odpočitek. Človek bi dejal, da je stezico zgradil vrtnarski arhitekt, da jo tudi vzdržuje ljubitelj narave, tako lepo je negovana in vzdrževana in videti sproti popravljana. Končno prečka greben pod Vel. Jelenkom (2120) in preide na veliko jaso, utro, kakor pravijo Trentarji, iznad katere molijo strehe planine Zapotok, ki je do njih skrita za rahlim brežuljkom.

Planina je še vsa v senci, ko stojim pred njo. Čuje se meket koza in kruljenje pujsov. Nad streho se razpreda lahen dim. Grintavcc je že obsijan od sonca, ravno tako njegova soseščina proti severu, a stene v loku Soče so še v senci. Planina ima dve zgradbi. Ko vstopim, je v nekakem predvorju kozar zaposlen z molžo koz, sirar — spravnik pa meša mleko v kotlu. Vsaj na videz vlada tukaj še stara idila s starimi pastirskimi običaji, kajti spravnik piše na črno tablo tiste trentarske znake in številke, ki jih je Abram razumljivo raztolmačil. Tudi prijazen je in hoče postreči z mlekom brez prošnje. Seveda vlada okrog koč neprijeten vonj po rogati in kruleči živini, blato okrog in okrog je po možnosti postrgano, drugače pa je to ena najlepših planin v Julijskih Alpah, ker ji na zahodu daje Grintavec s svojimi veličastnimi stenami ozadje kraljevskega prestola. Izpod Zgorleca (2090) pridrži na planino grapa suhega hudournika, ki tik pod planino pride zopet na dan v obliki žuborečega studenca, njegov izvirek pa leži više gori.

Steza pelje čez suho strugo hudournika v smeri proti Grintavcu. Mora se pa slediti markaciji I-9, če ne zaideš po na videz zelo izhojeni stezi v precej neroden prehod, ki vzame dober četrt ure neprijetne plezarije.

¹⁰ Trentar Abram: Na Zapotoku, Pl. V. 1906, str. 73 in sl.

Združi pa se zgoraj na terasi zopet z markiranim potom, ki drži dalje ob malem potočku naprej okrog travnatih in grivnatih pobočij Šmihelovca v smeri proti velikim meliščem in snežišču pod Grintavčevo steno. Prav nič naporna ali nevarna ni in še vedno je zanimiva zaradi svojih razgledov na vso Zadnjo Trento in na vrhove, ki jo obkrožajo od vseh strani. Sonce sicer sije, ozračje pa je megleno, čadasto. S fotografiranjem ni nič. Več škrbinic se pokaže severno od Grintavca, markacija pa pripelje na škrbinico tik ob Kanji (2030), čeprav je nemarkiran odcep steze proti drugemu, širšemu prehodu ob Kanji videti manj neroden.

Pospešim korake in pričakujem nekaj podobnega kakor na škrbinici za gradom.

Na škrbinici je ravno toliko prostora, da sedeš, za oprtnik pa je že treba iskati oporišča. Sediš razočaran. Res je, da pelje naravnost navzdol precej strm žlob, ki se konča spodaj v travnato grivo, zajedeno v velik mel, ki pridrži z Grintavca in Kanje. Zastonj iščeš v njej markacije, ki se neha na škrbinici tako blizu, da jo lahko dosežeš z noko. Tudi tukaj je edino Vel. Vrh—Rombon, ki leži nasproti, na levo in desno pa je razgled zakrit. Čeprav ni v žlebu markacije, ni dvoma, da je prehod mogoč le tukaj, kajti spodaj na velikih meliščih pod Grintavcem je dobro videti stezo, ki gre preko njih do snežišča pod Grintavčevim vrhom. Ni treba nobenih opor z rokami in posebne previdnosti, že stojiš na njej, kjer se italijanska markacija nadaljuje. Tam se pokaže razločno planina Bukovec in vrhovi Loškega pogorja, ki ločijo Bavščico od Koritnice. Pogledi s te poti se ne dajo primerjati z onimi, ki jih uživaš na poti iz Trente v Koritnico.

V velikem loku, ki bi ga ne pričakoval tako zategnjena, se pod melišči steza obrne proti planini Bukovec, združi se s potjo na Grintavec, ki jo je markiralo PD v Bovcu. Markacija je vseskozi zelo smotrna, nevsiljiva, pa vendar povsem zadostna. Planina Bukovec je opuščena, poslopji razpadata, utro okoli njih pa je gosto zaraslo s koprivami, ki žgejo skozi dokolenke. Pod njo se začne krivenčasto bukovje. Nadaljnja pot ob Kopici, ki kmalu pod planino ponikne, se zopet prikaže in končno zopet ponikne v pridišču podanjka Bavščice. Tako je Bavščica sama po navadi brez vode, razen nekaj studencev.

Ta del poti je nezanimiv. Nima razgledov v globoki grapi. V celoti je prehod povsem nenevaren in netežaven, če se ne jemlje v poštev njegova dolžina. Saj Trentarji sami računajo do Bovca sedem ur hoda.

Tudi v Bavščici je še doma prijaznost in gostoljubje. Prenočišče sem dobil in prijazne ljudi. Krava je povrgla ponoči in zadovoljstvo je vladalo v hiši in pri dotlej tujem gostu.

V Kluzah, tisti stari avstrijski utrdbi Flitscher Klause, ki je prva vojna ni razdejala, se združi pot s cesto, ki pridrži iz Logov in Koritnice v ozki soteski, čez katero je speljan most 33 m nad koritom, v kateroga je stisnjena Koritnica; v njej se še moči tam ležeča granata. V rebro Rombona so zakopane utrdbe iz prve svetovne vojne. Grozeče gledajo na Bovško kotlino, ki se od tod dalje vedno bolj širi. Ti vrhovi okrog Bovca so že skoraj v polno pozabljenost potopljeni spomini nekdanjih težkih dni,

borb na Rombonu in Rabeljniku, gričku z dvema vršičema, ki ga Italijani niso mogli zavzeti. Ceno obrambe pa še danes jasno priča zanemarjeno vojaško pokopališče pod njim. Zgodilo se je kasneje tisto, kar mi je rekel v oktobru 1915 v Soči laški ujetnik izpred Bovca: »La conca di Plezzo è la morte d'Italia« — Bovška kotlina je smrt za Italijo. Jeseni 1917 so v njej predrli Nemci z uporabo strupenih plinov, na kar je sledila znana tragedija Italije, ki ji ni dala, da bi dosegla postavljene vojne cilje. To in drugo je rodilo fašizem in vse njegove posledice.

Dolina od Koritnice do Bovca, ki ji dajejo značilnosti Rombon, Jerebica, Mangrt, Jalovec in Ozebniki v zaključku Koritnice, je gotovo ena najlepših naše domovine. Ni dvoma, da se bo promet oživil podobno sistem, ki je vladal, ko je bil mogoč prevoz čez Predel. Vendar bo treba pač nekoliko bolj poskrbeti za najprimitivnejše potrebe, ki jih imajo danes že itak do skrajnosti skromni turisti.



OBZOR IN DRUŠTVENE VESTI

I. REDNA SKUPŠČINA PZS

4. in 5. marca 1950 se je vršila prva redna skupščina Planinske zveze Slovenije. Bila je dobro pripravljena in smotno organizirana. Delo posameznih komisij je pokazalo, da imamo že v vsakem kotu naše republike ljudi, ki jim je planinstvo v resnici pri srcu. Ker bo izšla o skupščini posebna brošura, bomo v našem listu priobčili samo odlomke iz poročil, ki posebej označujejo dobo zadnjih dveh let, hkrati pa nakazujejo delo v prihodnosti.

Zastopanih je bilo 52 društev po 110 delegatih, 3 oblastni planinski odbori po 10 delegatih, poleg tega pa so bili navzoči še člani glavnega odbora Planinske zveze Slovenije tile tovariši:

Košir Fedor, Tiplič Ljubo, dr. Avčin France, Bučer Tone, Štajner Tone, Pogačnik Jože, Lukanc Ivo, ing. Deržaj Bojan, Torelli Albin, Kmet Janez, Velnar Miloš, Zupančič Uroš, dr. Zupan Franc, dr. Potočnik Miha, prof. Tine Orcl.

Tov. Košir Fedor, predsednik Planinske zveze Slovenije, je 4. marca ob 15.30 uri otvoril skupščino ter pozdravil zastopnika Planinske zveze Jugoslavije tov. Žiga Voduška, ministra dr. Zorana Poliča, dr. Danila Dougana, predsednika Komiteja za fizikulturo pri vladi LRS, Savorna Lojzeta, zastopnika Fizikulture zveze Slovenije, Merliča Franca in Trtnika Marjana, zastopnika CK LMS, Svetka Franca, zastopnika RK Slovenije, Kovarča Vinka, zastopnika EZS, tov. Sotlerja Jožka, zastopnika Komiteja za turizem in gostinstvo pri vladi LRS, tov. Varga Ivana ter tovariše Jeliničiča Zorka, Zagarja in Švaba, zastopnike PD Trst in vse delegate planinskih društev.

Iz pozdravnega govora ministra dr. Zorana Poliča:

Dejstvo je, da je vaša organizacija najmočnejša v sklopu Fizikulture zveze Slovenije in da ji je treba posvetiti posebno pozornost. To je veliko število ljudi, ki jih je treba pravilno vo-

diti in vzgajati, to je težko in odgovorno delo.

Iz referata tov. Koširja Fedorja: Če smo do sedaj le zbirali nove člane, moramo sedaj dalje za te nove člane tudi skrbeti. Nuditi jim moramo vse možnosti za moralno politično vzgojo, ki je ravno tako ali pa še bolj važna kot tehnična usposobljenost.

Iz referata tov. Velnarja Miloša:

Vendar je članstvo hitreje naraščalo, kot pa so se ustanovljala društva, kajti statistika od konca leta 1949 izkazuje 34.902 člana ali okroglo 35.000. iz česar lahko zaključujemo naslednje: članstvo nesorazmerno hitreje narašča kot društva, to se pravi, da osnovne organizacije izgubljajo neposredno zvezo s člani. Že leta 1948. so prišli na eno društvo 403 člani, leta 1949. pa že 684 članov. Sledi torej, da je začelo članstvo preraščati organizacijo in da je treba iskati o tem vprašanju navodila za ustanavljanje planinskih skupin, h katerim pa društva z malimi izjemami niso dovolj resno ali pa sploh niso pristopila. Nadalje je bilo sprejeto načelo o ustanavljanju planinskih društev na produktivnem principu. Tako so se ustnovila Planinska društva Univerza, Litostroj, Železničar, Vlado ustanove v Ljubljani, Planinsko društvo Iskra Kranj, Tovarna emajlirane posode v Celju. To so šele prvi koraki, predvsem pa bo treba misliti, da se v kratkem času ustanovijo na istem principu tudi planinska društva v Mariboru in drugod, kjer članstvo prerašča osnovno organizacijo.

Iz poročila tov. Bučerja Antona:

Predvsem je treba uvesti v vse odseke večjo disciplino. Če te ne bomo uvedli pravočasno, nas bo vedno večje število kadra prerasló in v tem primeru nastopi nevarnost, da bodo člani in pripravniki vodili odsek po svoje, ne pa odbor. Važna funkcija v odboru je kadrovik, ki mora biti za načelni-

kom najbolj razgledan človek v alpinističnem in političnem smislu. Na to važno in odgovorno mesto so odseki premalo gledali.

Številke nam povedo, da se je število alpinističnega kadra dvignilo od 299 na 570. Na prvi pogled predstavlja zvišanje za 271 velik uspeh. Če pa to analiziramo, vidimo, da smo pravzaprav šele v prvi stopnji, to je na stopnji vključevanja pripravnikov v odseke. Danes imamo 135 članov in 437 pripravnikov. Število pripravnikov se je dvignilo iz leta 1948. za 125%. Od skupnega števila članov in pripravnikov odpade 29% na delavce, 27% na nameščence, 34% na dijake in 9% na delavsko mladino.

... Če upoštevamo težke pogoje za nabavo rekvizitov, vidimo, da so alpinisti izvedli zadovoljivo število vzponov. Letnih vzponov je bilo izvedenih 1956, a zimskih 1064. Iz te poslednje številke vidimo, da stopamo s hitrimi koraki k razvoju zimskega alpinizma.

Iz gospodarskega poročila tov. Tipliča:

V polni zavesti, da moramo povsod stremeti za izvršitev naših gospodarskih nalog, smo tudi pri delu za razvoj planinstva imeli vedno pred očmi blagor delovnega ljudstva. Takoj po ustanovitvi Planinske zveze Slovenije smo prešli k načrtnemu, planskemu delu, brez katerega si ni mogoče misliti pravičnega gospodarjenja v socialistični državi. Odstraniti smo morali ostanke stare miselnosti, da naj planinske naprave donajajo dobičke posameznikom ter nam je uspelo izvesti družbeno akumulacijo v korist vseh, kateri potrebujejo oddih v gorah.

Do danes imamo 54 planinskih društev. Od teh upravlja 40 skupno 65 planinskih koč in domov, tako da je 14 planinskih društev brez uprave katere planinske postojanke. Vse planinske kočice so last Fizkulture zveze ter jih upravlja Planinska zveza Slovenije preko planinskih društev. Zastarela je miselnost, češ mi planinci iz tega in tega društva smo kočico postavili in mi edini jo smemo upravljati. Takša teza je bila dopustna nekdanj, ko je podružnica planinskega društva bila zemljiškoknjižni lastnik nepremičnin ter s tem nosila tudi vse finančne

obremenitve sama, tako da je morala podružnica sama skrbeti za odplačilo dolga in za amortizacijo. Danes tega ni, ker je vse skupna imovina, vsi skupaj smo enako zainteresirani, da so planinske kočice dobro upravljane in oskrbovane ne glede na to, katere osebe so sodelovale pri gradbenih delih. Edino merilo za to, katero planinsko društvo naj upravlja planinsko kočico, mora biti zmožnost za pravilno upravljanje planinske postojanke.

... V letu 1949. je obiskalo planinske kočice v Sloveniji 196.845 oseb. Prištetih moramo še vsaj 40% takih posetnikov, ki niso vpisani v vpisnih knjigah v kočah, tako da moramo računati v letu 1949. na skupno 275.000, od katerih jih je 76.000 tudi prenočevalo.

Iz letnega poročila GRS pri PZS za leto 1949 tov. Uroša Župančiča:

... Vse planinske postojanke naj opremijo gorsko reševalno sobo, ki je potrebna zaradi vedno večjega tehničnega in sanitetnega materiala, ki naj bo nameščen v tej sobi, katero bodo prvenstveno uporabljali reševalci, markacisti, delovni odborniki PD, vrhunski alpinisti in zaupanja vredni nosači. Vsaka novo zgrajena planinska kočica naj projektira to sobo.

Iz poročila tov. ing. Deržaja:

Še ona stvar obstoji, ki ovira razvoj naše organizacije, to je preveč razvit lokalni patriotizem. Zgodovine planinstva ni ustvarjalo eno samo društvo ali poedinci; zato tudi ni potrebno skopariti in stiskati doma za celotno zgodovino planinstva važne predmete. Saj material, ki bi bil v centru zbran, ne bo propadel in korist zbranega materiala bo vse drugačna kot doslej. Z malo volje, z malo samopremagovanja bomo zmogli tudi to žrtev, omogočili bomo prikaz naše dejavnosti v preteklosti današnjim in prihodnjim pokolenjem.

Iz diskusije tov. dr. Mihe Potočnika:

... Mnogo govorimo o tradicijah slovenske planinske organizacije, ki so brez dvoma bogate in lepe, so pa tudi slabe in neprimerne današnjemu času in je naša naloga, da jih stalno in nenehno odpravljamo. Kar je zdravega in naprednega, pospešujemo in razvi-

jajmo, kar je slabega odstranjujemo. Imeti moramo dober posluš in ostre oči za vse tisto, kar nastaja in prihaja, in odstranjevati, kar odмира...

Vsem ljudem, ki hodijo v gore, je potrebno pokazati pravilno pot v planine, dati jim možnost, da se vzgajajo v dobre državljane in dobre graditelje socializma. Hoja v gore ni samo krepitev obrambne sposobnosti našega ljudstva, kajti mi branimo svojo državo vsak dan po naših tovarnah, rudnikih in delovnih mestih z zavestnim izpolnjevanjem planskih nalog, z izgradnjo socializma, z zvišanjem življenjskega standarda delovnega ljudstva. Pri dviganju sposobnosti in graditvi socializma so nam planine velika moralna opora. Važno je tu tovariško sodelovanje in enotnost po novih načelih ter pestrost in demokratičnost pri našem delu. Naslanjajoč se na množično podlago moramo graditi planinsko organizacijo.

Iz diskusije tov. dr. Žige Voduška:

Ko me je poslal PSJ, so mi rekli, naj poudarim važnost vašega dela za razvoj vsega planinstva v Jugoslaviji. To je bilo rečeno že v diskusiji in se je vaša skupščina s tem vprašanjem že bavila. Vaša organizacija je prva po svojih tradicijah in mora utirati pot v svojem delu v razvoju planinstva Jugoslavije sploh, da najde za razne probleme najboljše odgovore in da svoje skušnje prenaša tudi na druge republike. Mi smo dosegli precej. PZS je že mnogo pokrenila (GRS) in za pomoč drugim republikam, vendar se mi zdi glode na vlogo, ki jo ima

PZS, da to še ni dovolj. Treba je stalno in sistematično pomagati drugim republikam, da dosežejo višjo stopnjo.

... Inozemske odprave moramo pravilno organizirati. Treba je tudi, da se na tem polju PZS zaveda svoje dolžnosti napram ostalim republikam. Tam je zlasti alpinistika precej nerazvita. Če pošljemo v inozemstvo odpravo, hočemo tudi s tem pomagati drugim republikam...

Investicije v l. 1948.

1. Za novogradnje . . .	3.122.914.60 din
2. Za adaptacijo . . .	2.576.009.40 din
3. Za inventar . . .	1.551.899.95 din
4. Za popr. potov . . .	108.860.06 din
Skupaj . . .	12.359.704.01 din

Investirano v l. 1948.

Iz lastnih sredstev . . .	2.772.799.50 din
Iz invest. kredita . . .	9.157.543.45 din
Iz kredita ZSS . . .	3.650.— din
Iz kredita PZS . . .	110.234.06 din
17.185 prostovoljnih ur v vrednosti . . .	315.477.— din
Skupaj . . .	12.359.704.01 din

Investicije v l. 1949.

1. Za novogradnje . . .	13.680.623.74 din
2. Za adaptacijo . . .	3.665.794.24 din
3. Za inventar . . .	3.079.958.06 din
4. Za popr. potov . . .	362.283.47 din
Skupaj . . .	20.788.664.51 din

Investirano v l. 1949.

Iz lastnih sredstev . . .	3.356.076.79 din
Iz invest. kredita . . .	14.521.473.86 din
Iz kredita ZSS . . .	930.142.86 din
Iz kredita PZS . . .	115.300.— din
118.205 prostovoljnih ur v vrednosti . . .	1.865.671.— din
Skupaj . . .	20.788.664.51 din

Planinska zveza Slovenije.

OBVESTILO

Kor se obiskovalci planinskih postojank ne zavedajo nevarnosti, ki preti ljudski imovini zaradi nepazljivosti pred požari in splošnimi okvarami planinskih naprav, smo morali sprejeti na drugi skupščini Planinske zveze Slovenije naslednje sklepe:

1. Kajenje, kuhanje ter uporaba nezашčiteneh svetilk v spalnih prostorih planinskih postojank je strogo prepovedana.

2. Vstop v spalne prostore je dovoljen samo brez okovanega obuvala.

Sklepi so obvezni za vse obiskovalce. Oskrbniki postojank so dolžni vršiti kontrolo nad izvajanjem sklepov, zavedne tovariše gornike pa naprošamo, da pri tem sodelujejo. Kršilce reda v planinskih postojankah pa javljajte Glavnemu odboru Planinske zveze Slovenije, Ljubljana, Likozarjeva ulica — fizkulturni provizorij, da se proti njim uvede potrebni disciplinski postopek.

Planinska zveza Slovenije.

PREJELI SMO

Pregled zadnjih letnikov Planinskega Vestnika kaže veliko vrzel, in sicer: kako so naše planine preživele leta okupacije. Koliko zanimivih doživljanj bo padlo v pozabljenje! Ko hodi človek po gorah, se vprašuje, kaj vse so doživljali kurirji, ko so v snegu in viharju hodili preko Karavank in Kamniških planin s težkimi nahrbtniki literature tja v zibelko slovenstva, Koroško. Kaj vse so doživljale Julijske Alpe od Jalovca preko Triglava, Ratitovca, Blegaša do Nanosa in še naprej! Kolikokrat so bile prehojene gore na bivši jugoslovansko-italijanski meji! Kolikokrat so se morale

umakniti manjše partizanske edinice v varstvo sivih vršacev in pri tem opravile marsikateri za takratne razmere težak vzpon. Lahko bi se to v taki ali drugačni obliki napisalo ali vsaj zapisalo. Na ta način bi obenem postavili trajen spomenik gornikom, ki so žrtvovali svoje življenje za svobodo. Ako tega ne storimo, nam bo ostalo v rokah le to, kar bomo izvlekli iz spominskih knjig, če so ostale; v njih pa bomo dobili v glavnem le stopinje nemških krvnikov, kateri so se nekaj časa upali zasajati svoje krvave prste v naše stene...

NOVI VZPONI

Dne 17. marca so na jeseniškem alpinističnem tečaju v Martuljku pristopili alpinisti: Krušič, Vertelj, Šuligajeva, Slavec in Pšenica v Amfiteater preko Skoka (tretji zimski pristop) ter so se nato povzpeli na prvi vzhodni vrh Široke peči. S tega vrha so izvršili prvo zimsko grebensko prečenje prvih treh vrhov Široke peči, nato so zaradi pomanjkanja časa sestopili v Amfiteater ter se po običajni poti povzpeli na Dovški križ. 18. marca sta izvršili navezi Šilar, Zupan in Kobler Slavko, Stražičar četrto ponovitev severnega raza Kukove špice v štirih urah in pol. Plezalci so nato odšli na Škrnatarico, sestopili po njeni severnozpadni steni v Amfiteater ter so se preko Skoka spustili po vrvi. Severni raz Kukove špice je prvič pozimi preplezal leta 1942 Brojan Janez, njegov vzpon preko raza pozimi 1946 v družbi z Delavcem je že prva ponovitev in ne prvenstven vzpon, kot sem napačno registriral v svojem pregledu vzponov v letu 1948 (glej PV 1949, str. 4). Istega dne so Krušič, Baš, Polak, Vertelj in Šuligajeva izvršili prvo ponovitev grape v severni steni Velike Martuljske Ponice. Grapo so prvič preplezali v zimi poprej Župančič, Medja in More. Dne 19. marca je pristopil Župančič po južni grapi na Rušico ter dalje na Riglico. Z Riglice je odšel po grebenu mimo Okna na Ruso peč, od-

koder je sestopil v dolino. Ta kombinirana tura je bila v celoti prva ponovitev, grapo v južni steni Rušice je prvi preplezal Krušič s tovariši pozimi 1946, greben Riglica—Rusa peč pa Arih Miha, sam, med okupacijo.

V Kamniških je preplezal 12. marca Debeljak z Vinterjevo novo smer v Poljskih devicah. Čas plezanja 7 ur. Višina stene 300 m. Mestoma V. stopnja.

Teden kasneje prepleza Debeljak z Zidarjem severni raz Ojstrice. Čas plezanja 12 ur. Višina stene 600 m. Mestoma V. stopnja. Uporaba 36 klinov.

V mesecu marcu sta preplezala Preložnik Slavko (AO Celje) in Krivec Lucijan (AO Krško) še poletno smer Arnšek—Debeljak v severni steni Dedca. Čas plezanja pet ur in pol. V istem mesecu sta preplezala Preložnik in Vovk Andrej (AO Celje) novo smer v severni steni Vršičev. Šavelj, Krivec in Habičeva so prvič ponovili zimsko smer Debeljak—Vinterjeva v severni steni Vršičev.

12. marca sta preplezala Kočvar in Pajerjeva južni greben Skute do vrha. Dve in pol ure, III. stopnja, višina 500 m. Leta 1948 je Škerl preplezal spodnji del grebena, a je nato sestopil na Pode.

19. marca so plezali Kočvar, Pajerjeva in Andlovic Kopinškovo pot na Ojstrico. Čas 4 in pol ure. Zgornji del so preplezali že leta 1948 Debe-

ljak, Vojsk in Lednik, ko so izstopili iz vzhodne stene Ojstrice.

Dne 26. marca sta preplezala Debeljak in Kekec Olga prvič pozimski smer Kočevar—Zupet v severni steni Poljskih devic. Smer sta plezala v sneženem metežu in meglji 5 ur. Mestoma zelo težavno.

Dne 2. aprila 1950 so izvedli Debeljak Ciril, Urh Silva in Kekec Olga

prvi zimski vzpon preko severne stene Velikega vrha. Izstopili so na severozapadni greben, ki ga loči od vrha neprehodna škrbina. Zaradi tega so se morali spuščati po vrveh okrog 100 metrov preko gladke zapadne stene na sneg. Smer je izredno zaledenela in težka. Višina stene 400 m. Čas plezanja 8 ur.

RAZGLED PO ALPINISTIČNEM SVETU

Umril je Frank Smythe, najmarkantnejši angleški alpinist, v 49. letu starosti. Sedemkrat je bil na Himalaji, 1946 in 1947 je bil v Kanadskem visokogorju, prehodil je Alpe od Dolomitov do Dauphinéje. Mnogo novih smeri je utrl, bil je dober smučar in je na smučeh prečil Alpe s Tirol do Mont Blanca. Na Mount Everestu je dosegel višino 8500. Izdal je vrsto planinskih knjig, med drugimi znamenito biografijo Edvarda Whymperja.

Fels und Firn, alpinistična revija, ki izhaja v sovjetski coni Avstrije, priobčuje članek M. Damberga o sovjetskih nazorih o alpinizmu. Ruski strokovnjaki štejejo individualni alpinizem s samostojnimi vrvitvami za zastarelo. Moderna sovjetska tehnika uvaža množično plezanje, ki ga vodijo in kontrolirajo z baze po radiu.

Patrola številka 7. 10. gorska brigada v Švici je aprila 1949 že tretjič priredila ledeniški tek. Tekmovalci so morali preteči 97 km, premagati 10.000 metrov višinske razlike in v najkrajšem času prinesiti poročilo iz Zermatta v Verbier v Val de Bagnes. Patrola št. 7, ki je startala med poslednjimi, je strmoglavila v ledeniško razpoko zapadno od Col de la Tête Blanche. Našli so jo šole po 9 dneh iskanja.

Švicarski komentator pripominja: Treba je dvigniti glas alpinista, čeprav ga nekateri ne bodo slišali radi. Nesreča dokazuje, da Haute Route ni nobeno dirkališče. Zadnja leta je govorila reklama, kakor da tu sploh ni nobene nevarnosti. Našli so se ljudje, ki so reklamirali, ker sicer v tem območju ne bi našli na smučarje v sami vetrovki. Taka oprema pač zadostuje v lepem vremenu, če pa se vreme spremeni, lahko povzroči hudo

nesrečo. Reklama »Haute Route za vsakogar« prevzema torej s tem veliko odgovornost. Pri tekmovanju nastaja predvsem vprašanje varovalne tehnike. Tekmovalci so prisiljeni najpotrebnejše varovanje opuščati, če hočejo doseči dober čas. Terjajte od mladih ljudi težka in najtežja dejanja, v nobenem primeru pa naj jih v gorah ne vrše pod pritiskom časomerilca. Tudi v Švici nas je obsedel športni duh, ki lahko preide v pretiravanje. Če bi v resnem primeru, v primeru gorske vojne, bilo treba velikih enkratnih dejanj, vemo: Mi bomo imeli na čucate vojakov, ki jih bodo izvršili, čeprav se niso nikoli udeležili ledeniškega teka. Težko je s tekmovanjem v gorah. Atmosferske razmere se lahko spremenijo v najkrajšem času. Prve patrole imajo lahko dobre in najboljše razmere, naslednje slabe in najslabše. Ali obratno. Kjer se izmuznejo trije brez nezgode, lahko četrta zgrmi v ledeniško razpoko. Pobočje je za prvo patrolo še varno, uro nato plazovilo. Kakšno potem urediti vrsto tekmovalcev? Kdor organizira take stvari v gorah, mora zanje vedeti in je za nesreče soodgovoren.

Prvi zimski vzpon sta 28. marca 1949 po grebenu La Tour Ronde na Mont Maudit opravila Arthur Odöz in Pozzi. Ta veličastni greben je bil preplezan leta 1887, sloves pa je dobil po spisih Malloryja in Tyndala.

Mount Everest. V juniju lanskega leta je minilo 25 let, odkar je angleška ekspedicija pod vodstvom generala Brucea poskušala priti na najvišji vrh Himalajc, Mount Everest ali kakor jo imenujejo Tibetanci Čomolungmo (božanska mati zemlje, 8882 ali 8840 m). General Bruce je že 1922 z Mallory-

jem, Finchem, Somervellom in Longstaffom trikrat poskušal priti na vrh. 20. in 21. maja so Bruce, Norton in Somervell prišli do 8198 m, 22. maja pa sta Mallory in Norton prišla do 8225 m. Poleti 1924 sta Mallory in Irvine ponovno polzkusila. Iz taborišča so ju opazovali še 260 m pod vrhom. Paul Montadon, znameniti alpinist, trdi, da vrha nista dosegla in da ju je smrt dobila že na vzponu, 4. junija 1924 sta Norton in Somervell dosegla 8607 m, torej še zmerom nižje, kakor pa so poslednjič videli Malloryja in Irvina.

Matterhorn. »Lo Scarpone« javlja, da sta dva italijanska alpinista ponoči od 15. do 16. februarja 1949 priplezala na Matterhorn po via Gervasutti preko Canalino del Leone. Švicarski list ironično pripominja: Priobčujemo to novico, da pokažemo kakšne možnosti so še odprte. Vzponi ponoči namesto podnevi; ob ščipu, ob prvem ali zadnjem kraju, v mlaju, v trdi temi...

16. aprila 1949 sta preplezala zapadno steno Matterhorna Monney in Fuchs. Imela sta dva bivaka. Istega dne sta Perrenoud in Vallotton preplezala greben Matterhorna v 17 urah in bivakirala na vrhu. Vsi štirje so člani zelo aktivne francoske alpinistične skupine Bouquetin (divji kozel).

Prvi zimski vzpon na **Aiguille Noire de Penterey** (3772 m) po južnem grebenu sta 27. februarja 1949 naredila gorska vodnika Gobbi in Rey. Prvi vzpon po tem grebenu imata od leta 1930 Monakovčana Brendel in Schaller.

Na **Kilimandžaro** (6010 m) najvišji vrh v Afriki, je sam pristopil gorski vodnik Oto Buchi ml. iz Berna.

Avstrijski alpski klub je leta 1948 praznoval 70 letnico obstoja. Leta 1878 je bil ustanovljen na Dunaju in je tudi v letih, ko je formalno prenehal »zaradi ideologije zodinjenegega nemštva«, nadaljeval s samostojnim življenjem. Ugledna Oesterreichische Alpenzeitung izhaja že 67 let.

Naraščaji v alpinističnih klubih na zapadu. Na slavnosti, ki jo je pritrčila neka alpinistična sekcija (de Diableret) pri sprejemu člana št. 2000, je M. S. Aubert namignil na nevarnost, ki je v naglem naraščanju kluba. Po njegovem mnenju je to sicer drugod znamenje življenja in živahnosti, v alpinizmu pa gre to na rovaš povezanosti, harmonije, sodelovanja, zvestobe duhu in idealom posameznih alpinističnih klubov. Marsikdo se boji, da bo šlo to naraščanje tudi na rovaš značaja, ugleda in resnične vrednosti švicarskega alpinizma. Podobno vprašanje se je postavilo v 26 klubih Vel. Britanije. Climbers Club je odprl javno diskusijo, če ne bi kazalo zaježiti pritiska novih članov. Sekretar tega kluba se zavzema za omejitve: pri številu 480 večina članov drug drugega pozna. Če se to število občutno zviša, se osebna vez, brez katere klub ne more obstajati, onemogoči in angleški klubi bodo postali podobni švicarskim. Pritok novih članov je možno omejiti na več načinov: z izborom in z izpitom, s kvalifikacijo, kakor dela to Alpine Club, v poštev pa pride tudi numerus clausus, kjer se izpolnjujejo samo prazna mesta.

Drugi Anglež J. C. Longland zastopa popolnoma nasprotno mnenje.

IZ SVETOVNE PLANINSKE LITERATURE

James R. Ullman, The High Conquest. Ameriški avtor, neutrudni popotnik, gorec alpinist in avanturist, opisuje, kako je človeštvo zavzemalo gore po kontinentih. Začenja s predzgodovinskimi časi, ko so bile gore bivališča bogov in demonov in konča s modernimi, v katerih je raziskovalni duh zapadne civilizacije zmagal nad strahom. Njegova definicija alpinizma je: »Zgodovina alpinizma ni samo zgodovina zmage nad gorami, marveč obenem

zgodovina zmage človeka nad strahom.« Za prvimi pionirji alpinizma so šli in bodo še šli milijoni mož in žena — alpinizem je postal način življenjske akcije, svetovni nazor, oblika življenja. Konča pa: »Nič zato, če so Alpe raziskane! Stik z naravo, veselje nad prestanim naporom itd., to bo alpinizem ohranilo.

The American Alpine Journal. Ameriška alpinistična delavnost je zelo

velika. Plezalci osvajajo na stotine doslej neraziskanih vrhov. Kaže, da bo novi kontinent v drugi polovici 20. stoletja v alpinizmu vodil, tako pravijo Švicarji. Mladi ameriški alpinisti se poslužujejo vseh novosti v plezalni tehniki. V letu 1947 se je smrtno po-

nesrečilo 11 plezalcev in predsednik C. A. A. Walther Wood je naslovil na gornike »Apel na razum«. Leta 1945 je C. A. A. ustanovil poseben fond za razcvet vseh znanosti, ki so v zvezi z alpinizmom.

ZIMSKA SOBA V STANIČEVI KOČI

Vedno pogosteje se je dogajalo, da so bile zlasti pozimi planinske postojanke v Triglavskem pogorju nasilno vlomljene. Prav gotovo je pri tem največ trpela Staničeva koča, ker je v zimskem času najlaže dostopna, poleg tega pa ima še to prednost, da stoji sredi »poljan belega športa«. Enemu vlomu v zimi 1946 so sledili trije v letu 1947 in tem ponovno trije 1948. Na ta surovi način je bila napravljena ljudskemu imetju velika škoda.

Preprečitev vlomov bi ustregla vsem, ki si že dolgo žele zimskega zavetišča na Staničevi koči. Planinsko društvo Dovje-Mojstrana je pristopilo h gradnji zimске sobe. Planinska zveza Slovenije je dala na razpolago potrebna denarna sredstva, vse ostalo je opravila dobra volja. Od prvega do zadnjega kosa so ves gradbeni material in opremo sobe znosili nosači v višino 2332 m. Soba je zgrajena na solidnih temeljih, pokrita in obita s pocinkano pločevino ter prisionjena na steno koče. Oprema je sicer preprosta,

vendar zadostna. Najvažnejše za pre-mraženega človeka je pač primerno ležišče in štedilnik. Če računamo še s tem, da se bodo naši planinci sčasoma vzgojili v ljudi, ki ne bodo šli preko najnujnejših potreb, potem se utegne zgoditi, da bodo čez nekaj let tudi pripravljena drva zadostovala za vso zimo. V letošnji sezoni tega pač še ne bomo dočakali.

Soba ni namenjena za oddih, ampak le za zasilno prenočišče in kot taka bo lahko služila vsakomur, ki bo tega potreben. Obiskovalci sobe, ki bodo porabili zadnja drva, naj to javijo ob svojem povratku Planinskemu društvu Dovje-Mojstrana, da jih bo spet napravilo. Zavetišče je stalno odprto.

Ker je z zimskim zavetiščem opremljena tudi koča Planika, je problem vlomov verjetno rešen. Če bi se kaj takega še ponavljalo, bi bilo to čisto navadno lopovstvo. Vsi planinci in alpinisti bi se morali zavedati, da so ljudje iz kulturnega sveta. S. J.

OPOMBA UREDNIŠTVA

Od Zavoda za varstvo in znanstveno proučevanje kulturnih spomenikov in prirodnih znamenitosti, referat za varstvo prirode, smo prejeli:

Na 281. strani Planinskega Vestnika leta 1949 čitamo naslednje:

»Kako je fant plezal! Videl sem ga nekoč, ko smo v strminah pod Mrzlo goro nabirali planike...«

Na 283. strani istega letnika je napisano:

»Drugoga dne smo na prostranem travniku pri Piskerniku kosili travo. Gospodinji smo prinesli širok cekar planik...«

Priznamo, da tako pisanje nasprotuje varovanju prirode in zakonito zaščiteneh redkih planinskih rastlin.

Trganje planik je bilo prepovedano z več uzakonjenimi uredbami od leta 1921 do zadnje vladne Uredbe z dne 30. maja 1947, Ur. l. LRS št. 43/138-47.

Cvetje, ki je najbolj ohranjeno na težje pristopnem skalovju, igra veliko vlogo ter prispeva tudi k osemenitvi krajev, kjer je bila planinska flora že precej uničena. Sotrudnike lista prosimo, naj ne navajajo takih nedopustnih dejanj, posebno pa ne, če gre za vidne alpiniste, saj se s tem še poveča skušnjava za množico mladih ljudi, ki danes od vseh strani vro v gore.





Triglav s Tosca

DRŽAVNI ZAVAROVALNI ZAVOD



z a v a r u j e

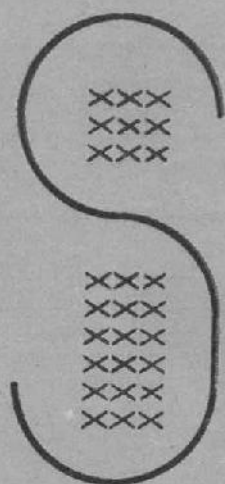
IMETJE

poslopja in premočnine proti škodi zaradi požara, eksplozije, potresa, viharja, povodnji, useda zemlje, vlomske tatvine, steklo proti razbitju, posevke in pridelke proti škodi zaradi toče, poplave in viharja, živino za primer pogina in prisilnega zakola, blago med prevozom in prometna sredstva, zakonito dolžnost jamstva

OSEBE

za primer doživetja in smrti
proti posledicam telesnih nezgod

Državni zavarovalni zavod štiti ljudsko imetje in s tem sodeluje pri socialistični preobrazbi našega gospodarstva. — Dviga življenjsko in kulturno raven delovnega človeka. — Pomaga pri izpolnjevanju nalog našega petletnega plana.



DRŽAVNO
PODJETJE

Slovenija šport

LJUBLJANA
TYRŠEVA 18



Vam nudi fizikalne
potrebščine za vse
panoge športa

