

## PRISPEVEK K POZNAVANJU RIMSKIH VODNIH POTI PRI NAS

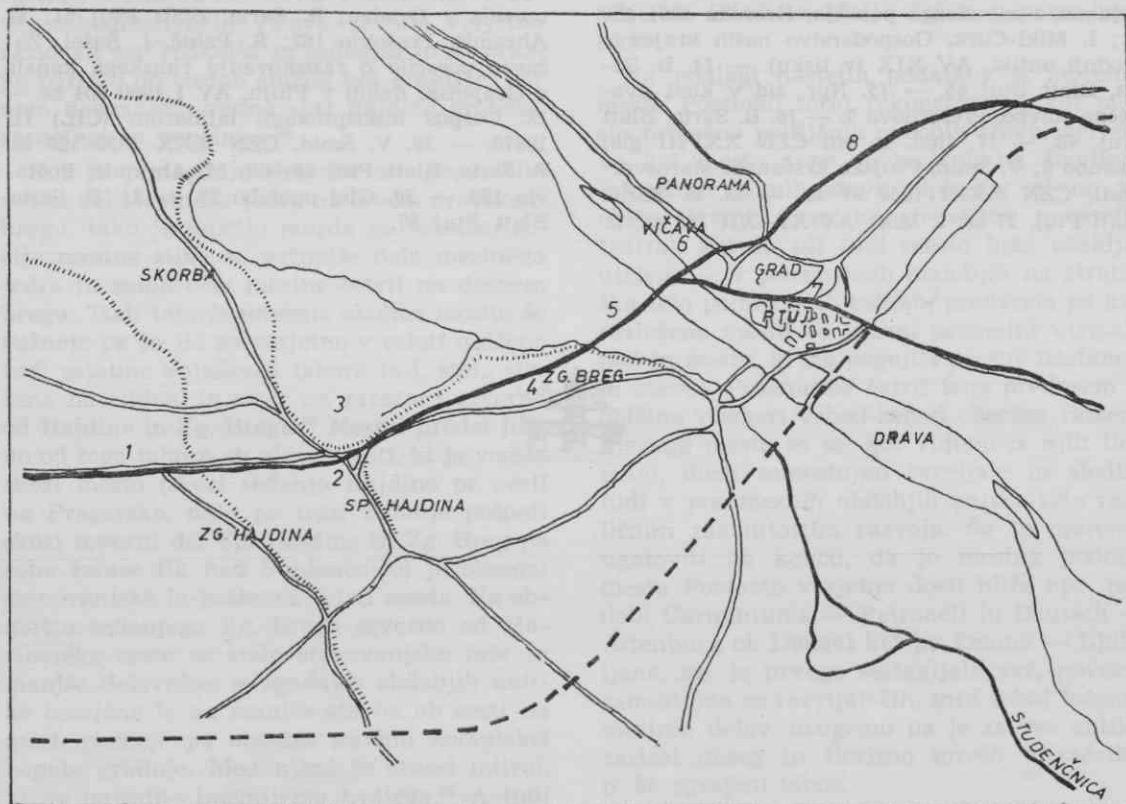
IVA MIKL CURK

Skozi Slovenijo kot izrazito in važno prehodno področje je že najstarejša človeška zgodovina utrla vrsto pomembnih poti. Uporabljal jih je rimski trgovec še pred osvojitvijo naših krajev,<sup>1</sup> bile pa so tudi poti rimske osvojitve. Med njimi igrajo važno vlogo vodne poti in med temi je gotovo pot Ljubljana—Sava najpomembnejša. Ne le, da nam to pot omenja antična razlaga prastare pravljice o Argonavtih,<sup>2</sup> tudi arheologija s svojimi raziskavami pojasnjuje njen pomen.

Proučevanje arheoloških ostalin Nauporta — Vrhniko, Emone — Ljubljane, Neviodunuma — Drnovega pri Krškem, Celeje — Celja, Poetovija — Ptuja in podeželja, vse dokazuje, kako si je že v zgodnjem rimskem času in celo še v času pred osvojitvijo naših krajev utrla pot v Ljubljansko kotlino oglejska trgovina, in kako je pletla svoje stike na-

prej proti vzhodu in severu v okolico Siscije — Siska, Celeje in Poetovija.<sup>3</sup> Omenjeni sledovi nam iz Ljubljanske kotline kažejo proti severu in vzhodu tri poti: dve kopni, eno na Dolenjsko, drugo proti Trojanam, in vodno po Ljubljani in Savi.

Pomembne stavbne ostaline, ki delno verjetno sodijo k tržnicam in skladiščem, so našli na Vrhniko prav blizu struge Ljubljane pa tudi v sami strugi so našli mnogo predmetov, ki kažejo na to, da so dolgo segali pomembni deli naselja na bregove Ljubljane in omembe v antičnih virih nam pomagajo, da moremo sklepati o antičnem rečnem pristanu na teh bregovih.<sup>4</sup> Od ponovnih obsežnih in sistematičnih izkopavanj na Vrhniko bi smeli pričakovati še jasnejših podatkov, odgovorila bi tudi na vprašanje, iz katerega časa so v strugi Ljubljane še danes vidni zidovi. Ravna struga Ljubljane proti



Skica terena, kjer je stal rimski Poetovio  
— rimska cesta

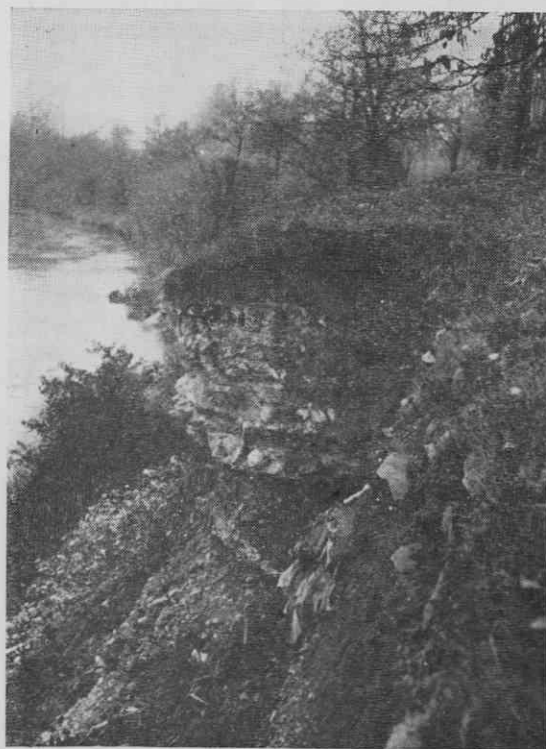
1. Področje grobišča ob cesti Celeia—Poetovio
2. Mestni del — vicus Fortunae
3. Domnevno mesto legijskega taborišča
4. Stanovanjski mestni del okrog 3. mitreja, mesto obsežnega poznega grobišča
5. Mesto rimskega mosta in nekdanja dravska struga
6. Jedro civilne naselbine
7. Grobiščna cesta po sedanji Prešernovi ulici
8. Grobišče ob cesti na vzhod

Podpeči, ohranjena »stara struga«, dokazana raba podpeškega apnenca v rimskem času,<sup>5</sup> vse to bi dalo misliti na namerno regulacijo Ljubljaniče v antiki. Regulacija bi pa gotovo služila lažji plovbi po reki. V Emoni spet pa je z nasipom dokazan collegium naviculariorum — združenje ladjarjev, priča plovbe po Ljubljaniči. Najdbe rečnemu božanstvu Save posvečenih oltarjev v Verneku pri Kresnicah,<sup>6</sup> verjetno na mestu nevarnih čeri in brzic, drugi rimski sledovi blizu savske struge ob reki navzdol in raziskovanje rečnega pristanišča v stari savski strugi pri Neviodunumu,<sup>7</sup> vse to nam kaže, kako se je razvijal nedvomno skozi vso antiko promet po vodni poti od Ljubljaniče po Savi navzdol proti Sisku. Arheološko terensko delo pa je vrsto dokazov o obstoju in razvoju te vodne poti obogatilo z novim podatkom.

Že dolgo pred zadnjo vojno je strokovna literatura prvič omenila<sup>8</sup> rimsko utrdbo nad starim izlivom Ljubljaniče v Savo. Z majhnim raziskovanjem v letu 1966 smo utrdbi ugotovili obseg in pregledali ohranjenost ostalin. Utrdba leži v najbolj vzhodnem delu Zaloga, tik nad strugo Ljubljaniče, tako da ji je le-ta izpodjedla del temeljev, na koncu terase, ki jo je nekdanj na severu in vzhodu oblivala Sava, čeprav teče danes bolj proti vzhodu. V katastru zabeleženo ime Gradišče priča, da so ohranjene ostaline že dolgo opozarjale nase. Danes jih, razen v podoru ob strugi Ljubljaniče brez izkopavanj ni več moč videti. Po ugotovitvah omenjenega raziskovanja<sup>9</sup> pa vidimo, da je imela utrdba obliko nekako nepravilnega štirikotnika (prilagodila se je pač terenu), zidovje pa je moralo doseči dokajšnjo višino, saj je ohranjeni temelj globok skoraj dva metra in prav toliko debel, zidan pa plastoma iz kamna, lomljenca in vezan z odlično apneno malto. V skromni kulturno-ruševinski plasti je ohranjenih malo drobcev lončene posode, nesporno rimske in verjetno nekako iz II.—III. stoletja n. št. (neznačilni fragmenti rumene in sive keramike, brezbarvno steklo, črepinja domačega lonca s površino nabrazdano s potezami metlice). Ta ruševinska plast je le ostanek plasti, ki se je sesedala znotraj utrdbe, plug danes mnogokrat reže že v prodne plasti pod to ruševinsko plastjo. Tako se zdi, da sta denudacija in intenzivno obdelovanje terena prvotno oblikovanost terena nekoliko zgladili. Okolica utrdbe je prav tako prekopana in kulturna plast tu uničena, razrušeni so deli obzidja in trije vogali, ohranjen je le del temelja enega vogalnega stolpa, ki je imel masivno substrukcijo in je segal nekako 2 m pred obzidje. Tako vidimo, da moremo tre-

nutno le malo reči o obliki, notranjosti in točni starosti utrdbe, a naključje nam je vendar priskočilo na pomoč z važnim podatkom. Tik ob obzidju in ob jugovzhodnem, še delno ohranjenem stolpu smo našli nedotaknjen rimski žgan grob. Vsi pridatki, lončeni vrčki in druge posode, oljenka in steklene posode stavijo grob v prvo polovico prvega stoletja po začetku našega štetja. Grob bi nam govoril, ker se ga vkop za temelj zidu, dasi je razdalja med obema le 20 cm, sploh ni dotaknil, da je bilo tudi obzidje zgrajeno že v zgodnjem času. Oblika obzidja nam trenutno zbuja še pomisleke za tako datacijo, dokončni odgovor bi prepustili poznejšemu izkopavanju. A grob nam govori, da je bila točka obiskana in naseljena, če ne že utrjena prav v zgodnjem času rimske okupacije naših krajev. Razumljivo pa je tudi, da postojanka prav nad izlivom Ljubljaniče v Savo ni mogla služiti drugemu, kot nadzoru in pospeševanju plovbe po obeh rekah. Vse našete ugotovitve o postojanki v Zalogu moremo lepo vključiti v naše dosedanje poznavanje vodne poti po Ljubljaniči in Savi.

Po vsem moremo namreč sklepati, da je bila ta pot vsaj v posameznih obdobjih antike, vsekakor pa v zgodnjem času I. stoletja n. št. res zelo važna, vsaj toliko, kot so bile



Pogled na del temelja rimske utrdbe ob Ljubljaniči v Zalogu

pomembne kopenske poti proti vzhodu iz Ljubljanske kotline. Za eno od teh dveh in sicer tisto proti Trojanam moremo celo domnevati, da je kot trgovska pot zaživela šele v drugi polovici I. stoletja v polni meri, ker je bil Norik z ozemljem Celeje vsaj formalno samostojen do cesarja Klavdija (41—54) in s to samostojnostjo je bilo združeno plačevanje carine.<sup>10</sup> Najdba iz Zaloga pa po drugi strani govori o velikem pomenu vodne poti po Ljubljanici in Savi ravno v času, ko pot proti Trojanam še ni polno zaživela.

## OPOMBE

1. O tem priča vsaj del najdenih depojev novcev rimske republike: npr. A. Müllner, Münzfund am Morast, *Argo* 1 1892 19; B. Saria v Klemenc-Saria, *Archaeologische Karte von Jugoslawien*, Blatt Ptuj, Zagreb 1936, 37; K. Deschmann, *Führer durch die Sammlungen des Landesmuseums Rudolfinum*, Laibach 1888, 103 7.

— 2. S. Petru, Nekaj podatkov o antični geografiji Slovenije, *Arheološki vestnik* XIX (v tisku); J. Šašel, *Nauportus, Corolla memoriae E. Swoboda dedicata*, *Römische Forschungen in Niederoesterreich* V 1966 198 ss. — 3. A. Premerstein-S. Rutar, *Römische Strassen und Befestigungen in Krain*, Wien 1899 33; P. Petru, *Rimski grobovi iz Dobove, Ribnice in Petrušnje vasi*, *Razprave SAZU* (v tisku); I. Mikl Curk, *Gospodarstvo naših krajev v zgodnji antiki*, *Arheološki vestnik* XIX (v tisku). — 4. J. Šašel, l. c; W. Schmid, *tloris Nauporta, Das Ioanneum* 6 1943 9 ss; A. Premerstein-S. Rutar o. c. 11. — 5. J. Hoffiller-B. Saria, *Antike Inschriften aus Jugoslawien I*, Zagreb 1937, opis kamna; A. Melik, *Ljubljansko mostiščarsko jezero*, *Ljubljana* 1946, 113. — 6. *Corpus inscriptionum latinarum* (CIL) III 3896 in 2328. — 7. P. Petru, *Varstvo spomenikov IX 1962—1964 1921* (poročilo). — 8. B. Saria, *Doneski k vojaški zgodovini naših krajev*, *Glasnik muzejskega društva za Slovenijo* XX 1939, 147; J. Klemenc v *Zgodovina Ljubljane I*, *Ljubljana* 1955, 349. — 9. I. Mikl Curk, *Varstvo spomenikov XI 1967 131* (poročilo). — 10. *Prim. opombo 3.*

