

Naš glas

GLASILO KOMBINATA DELAMARIS

INTERNA IZDAJA

11434

LETNIK VIII.

IZOLA — APRILA 1966

STEV. 2



PREDLOG

za pripojitev Kmetijske zadruge Izola h kombinatu „DELAMARIS,, - IZOLA

Delavski svet kombinata »Delamaris« je na svoji seji dne 5. marca 1966 obravnaval pomen kmetijske proizvodnje na obalnem področju za nadaljnji uspešen razvoj podjetja. Poudarjena je bila potreba, da se kmetijska proizvodnja usmeri na pridelovanje večjih količin pridelkov za industrijsko predelavo, predvsem pa povrtnin za potrebe podjetja, ki je danes prisiljeno odkupovati in dovažati te surovine iz oddaljenih krajev naše države in jih celo uvažati iz inozemstva. Takšno preusmeritev obalnega kmetijstva narekuje obojestranska korist kmetijstva ter industrije.

Količine kmetijskih pridelkov, ki so jih doslej nudile podjetju domače kmetijske organizacije, predstavljajo samo neznamen del njegovih potreb, kljub temu, da so na tem območju najboljši klimatski in drugi pogoji za pridelovanje povrtnin. Zato je delavski svet sklenil, da z nakazanimi vprašanji seznanj kmetijsko zadrugo Izola ter občinsko skupščino. V ta namen je tudi imenoval posebno komisijo, ki jo sestavljajo glavni direktor Franc KARO in tovariši Ivo HAJŠEK, Zvonko GRAHEK, inž. Dušan FERLUGA in Mitja LOGAR. Komisija ima nalogo, da se s predstavniki kmetijske zadruge pogovori o možnosti, da bi kombinat Delamaris na podlagi primerne integracijske rešitve neposredno prevzel v svojo poslovno dejavnost tudi kmetijsko proizvodnjo na območju izolske občine. O načinu in oblikah združitve naj bi odločila sporazumno kolektiva obeh prizadetih organizacij.

Medtem se je kolektiv KZ Izola z referendumom, ki je bil izveden dne 10. marca 1966, izrekel proti pripojitvi h KZ Koper.

Da so interesi delovne skupnosti podjetja Delamaris v skladu z interesi kmetijskih proizvajalcev, se je pokazalo tudi v tem, da so nekateri izmed njih osebno urgirali v upravi podjetja uvedbo postopka za združitve.

Na podlagi obvestila o predlogih delavskega sveta kombinata Delamaris je o združitvi razpravljal tudi združni svet kmetijske zadruge Izola na svoji seji dne

17. marca 1966. Na isti seji je imenoval posebno komisijo, ki naj se poveže z ustrežno komisijo kombinata Delamaris, da bi skupaj obravnavali vprašanje morebitne združitve KZ s kombinatom Delamaris. Komisijo KZ sestavljajo upravnik KZ Bruno Stipančič in člani delovne skupnosti Anton Horvat, Franc Pohlen, Jože Munda in Franc Čuk.

Komisiji sta se sestali dne 21. marca 1966. Po načelni obravnavi vprašanja združitve sta zadolžili strokovne delavce obeh organizacij da pripravijo potreben material, s katerim bi kolektivoma obeh organizacij prikazali gospodarsko korist integracije.

II. PRAVNA IN ORGANIZACIJSKA VPRASANJA

Komisiji sta najprej ugotovili sedanji status obeh prizadetih organizacij.

Kombinat Delamaris je samostojna delovna organizacija, katere osnovna dejavnost je predelovanje živilskih proizvodov. Poleg te dejavnosti pa oravljaja še morski ribolov z lastnimi ulovnimi sredstvi, prodajo lastnih proizvodov in rib na domačem trgu in v inozemstvo, kakor tudi uvoz surovin in reprodukcijskega materiala. V podjetju je trenutno zaposlenih okrog 1600 delavcev, od tega okrog 50 delavcev v Kozini in manjše število delavcev na oslovnih mestih izven sedeža podjetja. Podjetje je v vseh preteklih letih aktivno poslovalo in ima vse perspektive za enako in

še uspešnejše prihodnje poslovanje.

Podjetje sodeluje v obliki tehnične kooperacije z nekaterimi podjetji sorodne dejavnosti v naši in v drugih republikah. Za svojo proizvodnjo potrebuje zlasti večje količine rib in povrtnin.

Podjetje je razdeljeno na 7 sektorjev in na 15 samoupravnih enot. Organi upravljanja podjetja so delavski svet, upravni odbor in glavni direktor. V predlogu novega statuta so predvideni še drugi organi podjetja (nadzorni odbor, notranja arbitraža itd.). Po predlogu novega statuta in v skladu z veljavnimi predpisi se bodo znatno povečale pristojnosti samoupravnih enot (DE) oziroma obseg samoupravnih pravic članov delovne skupnosti. Delovne enote bodo same delile dohodek, ki ga dosežejo, odločale o razpolaganju s sredstvi in o njihovi uporabi, predlagale DS podjetja sestavo letnih planov, sprejemale lastne letne in operativne plane proizvodnje, sprejemale delavce na delo, odločale o prenehanju dela delavcev ter o organizaciji dela v delovni enoti.

Kmetijska zadruga Izola je prav tako samostojna delovna organizacija, katere osnovna dejavnost je kmetijska proizvodnja z lastnimi proizvajalnimi sredstvi in v sodelovanju z zasebnimi kmetijskim proizvajalci. Poleg tega odkupuje in prodaja kmetijske pridelke in druge proizvode. Po panogah se njena proizvodna dejavnost deli na vrtnarstvo, vinogradništvo, sadjarstvo ter blagovni

promet. Lastno proizvodnjo opravlja na površini 213 ha in ima zaposlenih okrog 100 delavcev. Organi upravljanja KZ so združni svet, upravni odbor in direktor. V združnem svetu sodelujejo tudi člani KZ — kooperanti. Zadruga ima 5 samoupravnih delovnih enot. Preteklo poslovno dobo je zadruga zaključila uspešno, tako da je krila vse družbene obveznosti kakor tudi obveznosti iz preteklih let. Glede na obstoječe stanje zadruga kot samostojna organizacija nima posebnih razvojnih pogojev, čeprav bi bila njena dejavnost, gledano v celoti, aktivna.

Za pripojitev Kmetijske zadruge Izola h kombinatu Delamaris ni pravnih ovir.

Na podlagi predloženih materialov, ugotovitve finančnega stanja obeh organizacij in v skladu z veljavnimi predpisi ter upoštevajoč sedanje in perspektivne interese obeh kolektivov predlagata komisiji kombinata Delamaris in Kmetijske zadruge Izola naslednje:

1. da se izvede postopek za združitve kombinata Delamaris in Kmetijske zadruge Izola;

2. da se združitve izvede v obliki pripojitve KZ Izola h kombinatu Delamaris, ki prevzame s tem vso dejavnost, ki jo je doslej obravljala zadruga;

3. s kmetijsko zadrugo prevzame kombinat Delamaris tudi dosedanje člane KZ Izola kot indivi-

dualne kooperante v smislu veljavnih predpisov;

4. s pripojitvijo prevzame kombinat Delamaris vse sedanje delavce KZ Izola, vse njene družbene obveznosti, kakor tudi vse obveznosti iz najetih posojil;

5. s pripojitvijo se prenese na kombinat Delamaris vsa aktiva in pasiva KZ Izola, ugotovljena na podlagi zaključnega računa za tekoče poslovno leto do dneva pripojitve;

6. v skladu z organizacijo samoupravljanja, ki je predvidena v predlogu statuta podjetja Delamaris, ki ga bo po pripojitvi predstavljala kmetijska proizvodnja, imel status delovne enote kakor vsi ostali deli podjetja, z enakimi pravicami in dolžnostmi drugih delovnih enot, ob upoštevanju specifičnosti kmetijske dejavnosti (kooperacija, odkup in prodaja kmetijskih pridelkov, razlike glede delovnega časa ipd.);

7. člani kmetijske zadruge — kooperanti bodo sodelovali v upravljanju delovne enote, v zadevah, ki se tičejo njihovega gospodarskega sodelovanja s podjetjem in ki bodo posebej določene v statutu podjetja;

8. za strokovno delo, nove enote se bo organiziral poseben sektor, ki bo znotraj razdeljen na posamezne oddelke in službe kot ostali sektorji podjetja;

9. kmetijski sektor naj bi imel naslednje glavne pravice in dolžnosti:

— sestavlja predloge letnih in operativnih planov kmetijske proizvodnje pogodbenega sodelovanja (kooperacije) z individualnimi kmetijskimi proizvajalci in odkupa kmetijskih pridelkov,

— organizira, vodi in izvaja kmetijsko proizvodnjo,

— organizira, vodi in izvaja pogodbeno sodelovanje z individualnimi kmetijskimi proizvajalci,

— organizira odkup kmetijskih pridelkov kooperantov in drugih kmetijskih proizvajalcev,

— daje tehnično in strokovno pomoč kooperantom in drugim kmetijskim proizvajalcem,

— organizira in izvaja prodajo kmetijskih pridelkov in drugih proizvodov,

— proučuje in izboljšuje organizacijo dela in organizacijo kmetijske proizvodnje,

— skrbi za sistematično uvajanje obdelovanja zemlje in za racionalno uporabo kmetijskih strojev, za stalno dvigovanje produktivnosti dela in zniževanje proizvodnih stroškov,

— skrbi za nabavo kmetijskih proizvodov za potrebe podjetja in za potrebe lastnih prodajal.

10. V okviru kmetijskega sektorja spadajo naslednje glavne dejavnosti:

vrtnarstvo, sadjarstvo, vinogradništvo in kooperacija, kmetijska mehanizacija, odkup in skladiščenje kmetijskih proizvodov, prodajna služba.

11. Notranja organizacija dela sektorja naj bi bila naslednja:

K M E T I J S K I S E K T O R

Oddelek vrtnarstva:

vrtnarstvo
poljedelstvo
vzgoja sadik
pridelovanje semen

Oddelek sadjarstva:

sadjarstvo
drevesničarstvo

Oddelek vinogradništva:

vinogradništvo
predelava grozdja
kletarstvo in manipulacija z vinom
žganjekuha
predelava oliv

Služba kooperacije:

kooperacija z individualnimi kmetijskimi proizvajalci

Odkupna služba:

odkup kmetijskih pridelkov in skladiščenje
nabava sadja in zelenjave za predelavo in za lastne prodajalne
nabava drugih proizvodov za lastne prodajalne
vinotoč
skladiščenje in prodaja reprodukcijskega materiala za kmetijstvo

Prodajna služba:

prodajalne sadja, zelenjave in drugih kmetijskih pridelkov
prodaja proizvodov podjetja in drugega blaga

Kmetijska mehanizacija:

vsi kmetijski stroji za potrebe delovne enote ter za usluge kooperantom in drugim kmetijskim proizvajalcem

Pravice in dolžnosti sektorja, oddelkov in služb, medsebojni odnosi, število delovnih mest in posebni pogoji posameznih delovnih mest se določijo s pravilnikom o notranji organizaciji podjetja na predlog sektorja oziroma delovne enote.

12. Delovna razmerja v enoti se urejajo v skladu s statutom podjetja in pravilnikom o delovnih razmerjih. V predlogu statuta je

predvideno, da odloča o sprejetju delavcev na delo in o prenehanju dela delovna enota sama. Vodjo sektorja pa sprejme na delo upravni odbor podjetja na podlagi razpisa.

13. Osebnih dohodki delavcev se določijo v skladu s pravilnikom o delitvi osebnih dohodkov. Po predlogu pravilnika se osebni dohodki delavcev v delovni enoti določijo po kategorijah, ki so odvis-

ne od odgovornosti, strokovnosti, težavnosti in drugih pogojev delovnega mesta na podlagi delovnih norm in po drugih merilih in kriterijih, ki se določijo za posamezna delovna mesta.

Pri konkretni delitvi osebnih dohodkov se upošteva delovni uspeh posameznega delavca, uspeh delovne enote in uspeh podjetja kot celote.

III. TEHNOŠKO PROIZVODNA UTEMELJITEV PRIPOJITVE

Obalni pas zahodne Istre predstavlja v kmetijsko gospodarskem pogledu enotno območje z odličnimi proizvodnimi pogoji za rastlinsko proizvodnjo, predvsem za vrtnarstvo, vinogradništvo in sadjarstvo.

Predelovalne zmogljivosti vrtnin so bile doslej premalo povezane in oskrbovane s proizvodnjo istega področja. Osnovno surovino so si predelovalni obrati morali iskati izven tega področja, proizvajalci vrtnin pa so prav tako iskali tržišče drugod. Vzrok temu so primicije, ki za predelavo ne pridejo v poštev, velikih viškov, ki so zanimivi za predelavo, pa ni bilo dovolj. Investicije, ki so bile vložene v družbeno kmetijsko proizvodnjo, tudi niso pospeševale vrtnarske proizvodnje.

Po odpravi olajšav v kmetijstvu so kmetijske gospodarske organizacije ošibele. Rentabilnost so iskale v zmanjševanju proizvodnje, to pa je zelo občutljiva predelovalna industrija. Pojavile so se težnje obeh po sodelovanju oziroma združevanju.

Le na osnovi čim večje in čim racionalnejše proizvodnje je mogoče doseči zadosten poslovni uspeh, ki je podlaga za nadaljnjo modernizacijo in mehanizacijo poslovanja.

Kmetijska zadruga potrebuje v ta namen zadostna osnovna in obratna sredstva ter stabilno tržišče za svoje pridelke na področju Izole kakor tudi na drugih področjih države. Vse to lahko nudi Delamaris s svojimi finančnimi sredstvi z obstoječo nabavno prodajno organizacijo in obstoječimi delovnimi in prevoznimi sredstvi.

Delamaris potrebuje v svoji neposredni okolici trdno surovinsko bazo kmetijskih pridelkov, predvsem paradižnika, kumaric in paprike. Cena vrtnin ne sme biti pretirana, če hoče še nadalje proizvajati predjedi in jih izvažati.

Interesi obeh delovnih organizacij si ne nasprotujejo. Če ena prispeva viške svoje proizvodnje, bo druga prispevala k hitrejši mehanizaciji in dobremu plasmaju osnovnih količin pridelkov na trgu neposredne potrošnje. Interesi obeh delovnih organizacij so tudi, da koordinirano razvijata kooperacijo z individualnimi proizvajalci na območju Izole, Umaga, Poreča idr. Glede na obseg dela in za razvijanje nadaljnjih možnosti in novih odnosov je dana objektivna možnost za organizacijo službe za kmetijsko kooperacijo.

Perspektiva razvoja kmetijske proizvodnje po pripojitvi ne bo odstopala od osnovne rajonizacije kmetijske proizvodnje. Kmetijska proizvodnja se bo pospeševala skladno z razvojem tehnike in tehnologije ob koriščenju podnebnih razmer. Vsa trenutno zastavljena kmetijska proizvodnja

se bo nadaljevala in realizirala. V bodoče pa bo poudarek na proizvodnji vrtnin v družbeni proizvodnji in na kooperaciji s kmeti za potrebe tukajšnje predelovalne industrije. Pospeševali bodo vse panoge kmetijske proizvodnje, tako, da bodo kmetijska zemljišča racionalno izkoriščena. Tržne razmere bodo še v bodoče ugodne za plasma sadja, zato se bo sadjarska proizvodnja še naprej krepila. Ta proizvodnja je bila najrentabilnejša kmetijska panoga v zadnjih 10 letih. Spričo malo zemljiških površin v ravnini v naši občini se bo gojitev sadja — to je predvsem breskev — še v bodoče širila na smernih pobočjih hribov. Ta smer obnove nasadov breskev se pravzaprav že izvaja v Kmetijski zadrugi. Sedanje površine sadovnjakov so 27 ha, od tega 16 ha rodnih breskev. Povprečen pridelek znaša 150 ton in se bo še povečal. Dobrišen del te proizvodnje se plasira v obalnih mestih od Kopra do Poreča, preostali del pa na tržišče Ljubljane in Zagreba. Nekaj breskev je šlo tudi v izvoz. Vinogradniška proizvodnja zajema največ zemljišč v zadrugi, t. j. 96 ha. Vinogradi so pretežno zasejani na hribovitih terenih z izjemo vinograda v gradnji v izolski kotlini. Pretežni del tega objekta pa je sajen v razdalji, ki omogoča v medvrstah predelovanje vrtnin.

Vinogradniški objekti niso vsi dograjeni in v rodnosti ter potrebujejo še investicijsko vzdrževanje do rodnosti. Ti objekti so 10 ha enoletnega vinograda, 9 ha dvoletnega vinograda in 10 ha triletnega vinograda. V delu rodnih vinogradov pa se izvaja rekonstrukcija vzgoje in uvaja ustreznejša tehnologija z namenom, da se doseže optimalna proizvodnja ob porabi manj delovne sile, predvsem v poletnih delovnih konicah. Tako sproščene delovne moči se bodo koristno zaposlile v poletni sezoni v vrtnarstvu. Pridelek grozdja znaša 300 ton vinskih sort. Od tega nad 70 % črnih sort. V obstoječih vinogradih se bo pridelek grozdja v nekaj letih povečal na 700 ton.

Trenutno ni predvideno, da bi gradili nove vinogradniške objekte. Nove investicije v vinogradništvo pa bodo pogojene s stanjem na vinskem trgu.

Zmogljivosti obstoječe vinske kleti v Izoli ne zadoščajo vinogradniški proizvodnji. Ze pretekli dve leti so prodali grozdje oz. grozdni mošt v »Vino« Koper in »Slovenija vino«. Podobne rešitve bo potrebno iskati tudi v bližnji prihodnosti. Predviden pridelek grozdja v Izoli ne bo tako obsežen, da bi opravičeval takojšnjo gradnjo vinske kleti, čeravno to narekuje sedanji pridelek kvalitetnega grozdja. Trenutno je treba proučiti možnosti, kako povečati zmogljivost sedanje kleti ter olajšati do sedaj ročno predelavo grozdja.

Vrtnarstvo še nima odločnega programa in osvojene primerne tehnologije, zato je proizvodnja nestalna v zadnjih nekaj letih. Za pridobivanje vrtnin je bilo usposobljeno ca. 60 ha zemljišč na Rudi in Rikvoru. V zadnjih dveh letih pa se je površina zemljišča pod vrtninami zmanjšala za več kot polovico. To zmanjšanje je predvsem pogojeno z neustrezno tehnologijo in cenami vrtninam. Sedaj so cene vrtninam ustreznejše in se bo pridelek spet lahko povečal. Ob sodelovanju predelovalne industrije in vrtnarstva se bodo ustvarili pogoji, ki bodo omogočili, da se poveča pridelovanje paradižnika, paprike in kumar. Opuščali bodo gojitev žitaric, s katerimi so do sedaj blažili delovne konice v letni sezoni. Razpoložljivo delovno silo bodo bolj racionalno uporabljali. V pridelovanje vrtnin bodo ob delovnih konicah usmerjali predvsem delavce iz vinogradništva.

Potrebe kombinata Delamaris po vrtninah za predelavo so zelo velike.

V letu 1966 te potrebe znašajo:

	Ton
Industrijski paradižnik	4.000
Zeleni paradižnik	650
Kumarice	1.300
Zelena paprika	400
Zelena — stebila	150
Zelena — gomolji	80
Rdeča paprika	150
Repa	300
Korenje	400
Cvetača	90
Čebula	50
S K U P A J :	7.570

Delež Kmetijske zadruge Izola v dobavi potrebnih količin vrtnin je zelo nizek, ker se je ta delovna organizacija do sedaj predvsem usmerjala v drugo proizvodnjo. Za letos se je Kmetijska zadruga obvezala, da dobavi v predelavo 150 ton industrijskega paradižnika, 50 ton kumaric in 20 ton zelene paprike.

Od 7.570 ton potreb ima kombinat pogodbe z obalnimi zadrugami in kooperanti v Istri za 6.470 ton. Praksa pa nam pove, da zadruga doslej, cdkar obstaja Kombinat Delamaris, nikoli niso krile več kot 50 % pogodbenih obveznosti. Če se ti odnosi ne bodo zboljšali, bo Delamaris še nadalje navezan na dobavo vrtnin iz drugih republik.

Prevozní stroški hitro naraščajo in nastaja vprašanje stroškov. Kmetijska zadruga Izola se je po letih 1959 obvezala, da bo krila različno po letih 3 do 6 % potreb vrtnin Delamarisa, te obveznosti pa je izpolnjevala le 40 do 50 %. Vrtnarskih je bilo iz leta v leto manj, zato je interes Delamarisa, da si zagotovi vsaj del potreb na lastnih površinah v bližini svojih predelovalnih obratov. S tem bodo odpadli tudi visoki stroški prevoza, izboljšala pa se bo kvaliteta, zlasti ker kombinat sadi sorte, ki

so primerne za predelavo. To so sorte, ki imajo visok odstotek suhih snovi. S tako usmeritvijo bi bile obstoječe kmetijske površine boljše izkoriščene in dohodek bi se povečal. V Izoli je precej nezaposlenih ljudi in te bi lahko sezonsko zaposlili, če bi kazala potreba. Z odločno in pravilno usmeritvijo vrtnarstva na lastnih površinah in v kooperaciji se površine že drugo leto lahko povečajo za 80 ha. Na teh površinah pa lahko pridelamo že polovico potrebnega industrijskega paradiznika.

Z usmeritvijo k vrtninam za predelavo bodo tudi boljše izkoriščene sedanje zmogljivosti toplih gred, ki do sedaj niso bile dovolj izkoriščene.

Kooperacija s kmečkimi proizvajalci bo močan vir pridelovanja vrtnin. Kmetijska zadruga še ni razvila kooperacijske proizvodnje. Nekaj več je naredil kombinat Delamaris, ki je že organiziral kooperante v Hrvaški Istri. Zainteresiranost Delamarisa, da razširi kooperacijsko proizvodnjo na našem območju, je velika. Kooperacijo bodo pospeševali s strokovno službo in tudi materialno. Kooperacija pa ne bo usmerjena samo v pridelovanje vrtnin za predelavo, ampak tudi v pridelke za oskrbovanje trgovine. Na območju naše občine so nastale velike spremembe v izrabljanju in obdelovanju kmetijskega prostora. Po katastru znašajo obdelovalna zemljišča 2.178 ha. Po oceni pa je sedaj neobdelanih 928 ha zemljišč, njiv in vinogradov, to predstavlja skupaj 42 % neobdelanih obdelovalnih zemljišč.

Večina opuščenih zemljišč je na terasah ali pa niso povezane s komunikacijami. Ta zemljišča bi lahko ponovno aktivirali s predhodnimi investicijami v agromelioracije.

Pridobivanje vrtnin zavzema iz leta v leto pomembnejšo vlogo v kmetijstvu. Še pred 10 leti so vrtnine predstavljale le 1/4 rastlinske proizvodnje, sedaj pa že zavzemajo 40 %. Ta odnos je povzročil predvsem močan padec vinogradniškega pridelka. Drugi važen činitelj pa je, da se vrtnarstvo na novo organizira z manjšimi stroški kakor vinogradništvo ali sadjarstvo. V zadnjih desetih letih so se tržni viški vrtnin znižali od 1.510 ton na 470 ton, kar pomeni znižanje za 69 %. Največji padci proizvodnje so bili v letih 1958, 1960, 1964 in 1965.

Kooperacijska proizvodnja vrtnin se bo organizirala brez večjih vlaganj na območju kmetijske zadruge na površini 50 ha. Za zemanje še več površin v intenzivno pridelovanje vrtnin v kooperaciji pa bodo potrebne investicije v agromelioracije, da bi pridobili večje obdelovalne površine.

Služba za kooperacijo bo v sklopu kmetijskega sektorja samo-

stojna služba ter bo tako uspešno in strokovno vodila kooperacijo. Da bodo strojne kapacitete bolj smotno izkoriščene, bodo vse traktorje upravljali v sklopu službe za kooperacijo. Usmerjali jih bodo v oddelke kmetijskega sektorja kakor tudi kooperantom. Traktorski park ima 4 traktorje fergusone in 3 lahke goseničarje ter traktor Vender s planirano desko. Obstoječi strojni park za došča za obdelavo zemljišč zadruge. Vzporedno z organiziranjem kooperacije na novih površinah bo potrebno nabaviti dodatno strojno opremo. Še posebno kooperantom bo potrebno nuditi lahko mehanizacijo.

Delovna enota garaže vzdržuje vsa prevozna sredstva Delamarisa, t. j. skupaj 28 vozil. V to enoto bodo vključena tudi 3 motorna vozila Kmetijske zaduge. Enotno vodenje transportnega parka bo najracionalnejše. Ob taki organizaciji pa posamezna vozila delujejo stalno v drugih delovnih enotah, če potrebe dela to zahtevajo.

Vzdrževanje in popravilo strojev ter naprav bo združeno v sek-

torju za vzdrževanje in energetiko. Kmetijska zadruga pa tudi nima ustreznih prostorov za samostojno mehanično delavnico.

V sestavo kmetijskega sektorja bo tudi vključen oddelek za nabavo in odkup kmetijskih pridelkov kakor tudi prodaja kmetijskih pridelkov. Ta oddelek bo potrebno okrepiti. Preko tega oddelka naj bi potekala vsa nabava zelenjave za predjedi, paradiznik, kakor tudi vsa nabava pridelkov za prodajalne. Prodajalne, ki jih sedaj ima Kmetijska zadruga, bi povečale izbiro artiklov na proizvode Delamarisa; to velja predvsem za juhe, kavo, ribje konzerve in olje v kanticah. S to prodajo bi prodajalne popestrile izbiro ter tako tudi dosegle večji finančni uspeh. Prodajalne bi se oskrbovale s proizvodnjo Delamarisa po grosističnih cenah in bi tako dosegli nova sredstva za pospeševanje kmetijske proizvodnje. Obstoječe štiri prodajalne bi tudi opremili s hladilnimi pulti, ki jih ima Delamaris in sedaj niso povsem izkoriščeni. V sklopu tega oddelka bi še naprej delovalo prodajno skladišče reprodukcijskega materiala za kmetijsko proizvodnjo.

IV. FINANČNO STANJE PODJETJA DELAMARIS IN KMETIJSKE ZADRUGE IZOLA NA DAN 3. XII. 1965 IN PRIKAZ EKONOMSKE UPRAVIČENOSTI PRIPOJITVE

1. Finančno stanje KZ Izola in kombinata Delamaris na dan 31. decembra.

a) Glavni rezultati iz poslovanja 1965

	KZ Izola	Delamaris
Celotni dohodek	474.177	10.868.784
Stroški	340.284	8.685.965
Dohodek	133.893	2.182.819
Za osebne dohodke	118.186	1.688.198
Za rezervni sklad — neobvezni del	3.154	225.000
Za poslovni sklad	8.177	223.385
Povprečno število zaposlenih	106	1.716
Stanje zaposlenih ob koncu leta	106	1.620
Upravni stroški v primerjavi s celotnim dohodkom	4,56 %	7,6 %

b) Ostali glavni finančni podatki po stanju 31. 12. 1965

Nabavna vrednost osnovnih sredstev	306.530	3.188.124
Sedanja vrednost osnovnih sredstev	192.437	1.725.539
Odstotek iztrošenosti osnov. sredstev	33 %	46 %
Zaloge materiala in drobnega invent.	6.191	2.083.507
Zaloge nedokončane proizvodnje	18.582	823.037
Zaloge gotovih izdelkov	27.175	896.645
K u p c i	5.792	1.045.429
Dobavitelji	9.410	406.113
Poslovni sklad	70.805	2.709.259
Kreditni za stalna obratna sredstva	37.153	1.307.271
Kreditni za osnovna sredstva	242.127	316.474
Kreditni za občasna obratna sredstva	—	1.616.178
Obveznosti iz sredstev v letu 1966:		
Anuitete za osnovna sredstva	13.630	11.849
Anuitete za stalna obratna sredstva	1.032	97.821
Anuitete za sredstva skupne porabe	1.058	20.403
Sklad skupne porabe	42.157	361.046
Rezervni sklad	4.049	241.442
Letna amortizacija	18.059	146.130

Iz navedene primerjave izhaja, da sta obe podjetji preteklo poslovno leto aktivno zaključili. Pri primerjavi podatkov pa je treba upoštevati različnost v dejavno-

stih, različno organizacijsko strukturo, ki je odvisna od vrste in dobe, na katero se ti podatki nanašajo.

Tako vidimo, da zadruga posluje brez kreditov na občasna sredstva, Delamaris pa ima velike zaloge materiala, neugodno razmerje med dobavitelji in kupci in dosti večji odstotek upravno prodajne režiije.

Zadruga je ob koncu leta brez občasnih kratkoročnih kreditov, ker konec leta predstavlja mirovalno dobo v kmetijstvu, Delamaris pa ima ta čas velike zaloge reprodukcijskega materiala, katerega glavni del predstavljajo velike količine uvožene ribe, olje, kava, meso, material za pločevinasto embalažo in embalažni material za izdelke, kar vse predstavlja pravo proizvodnje v prvem polletju letošnjega leta. Večje terjatve do kupcev obstajajo zaradi daljših plačilnih rokov, zlasti za kupce iz inozemstva. Delamaris izkazuje večji odstotek upravno prodajne režiije v odnosu na celotni dohodek predvsem zaradi obsežnejše nabavno prodajne organizacije, ki predstavlja v tem podjetju 62 odstotkov celotne upravno prodajne režiije, izključuje pa zaradi tega določene posrednike pri nabavi oziroma prodaji.

V preteklem letu sta ustvarila dohodka na zaposlenega Kmetijska zadruga 1.263.141 din, Delamaris pa 1.272.039 din. Skladov na zaposlenega sta ustvarila: zadruga 106.896 din, Delamaris pa 261.297 din.

2. Ekonomska upravičenost pripojitve

Integracijske oblike med obema podjetjema imajo smisel, če se s tem sodelovanjem doseže obojestranska korist in če se s tem doseže intenzivnejše gospodarjenje ter trajnejša in trdnjša gospodarska perspektiva.

V odnosu med Kmetijsko zadrugo Izola in kombinatom Delamaris obstajajo skladni gospodarski interesi, ki se dajo realizirati z vsklajeno gospodarsko politiko.

a) Interes kombinata Delamaris je, da se v njeovi čim bližji okolici ustvari trdna in trajna surovinska osnova tržnih viškov, ki bodo zagotavljali njegovo oskrbo s kmetijskimi pridelki za reprodukcijo.

b) Kmetijska zadruga Izola lahko na svojih obdelovalnih povr-

šinah ustvari 4-krat večjo proizvodnjo vrtnin, t. j. proizvodnja vrtnin se lahko poveča od sedanjih 210 ton na 850 ton, na področju kooperacije z zasebnimi kmeti pa se lahko ta proizvodnja poveča od sedanjih 500 ton na 2.500 ton, skupaj od sedanjih 710 ton na 3.350 ton, t. j. za 4,7-krat.

c) Vse to povečanje vrtninske proizvodnje ne bi bilo v korist reprodukcijskih surovin v Delamarisu, vendar je to vsekakor njihova polovica.

(v milijonih starih din)

	v I. fazi	v II. fazi	Skupaj
vrtnarstvo:			
— 200 kv. m toplih gred	2.0		2.0
— 2 kultivatorja	1.0		1.0
kooperacija:			
— 2 traktorja s priključkom	9.0		9.0
— 10 kultivatorjev	5.0		5.0
sadjarstvo:			
— invest. vzdrževanje	5.0	2.0	7.0
vinogradništvo:			
— invest. vzdrževanje	17.0	10.0	27.0
S k u p a j	39.0	12.0	51.0

e) Poseben problem investicijskih vlaganj predstavlja obnova oz. rekonstrukcija vinske kleti kmetijske zadruge. Ta klet je sedaj po obsegu skladiščnih prostorov premajhna in po tehničnih sredstvih skromna, zagotavlja pa pristno vino, izolsko črnino. Z oddajo vina v industrijske kleti se ta lokalna kvaliteta vina izgublja. Obstaja problem, ali se zaradi lokalne značilnosti, turistične in gostinske zanimivosti spleča to posebnost ohraniti in vložiti primerne sredstva v adaptacijo te kleti, ali to posebnost zanemariti. Ob sestavljanju te problematike to vprašanje po svoji zasnovi še ni bilo toliko rešeno, da bi se lahko dala ustrezna rešitev v tem ali drugačnem smislu.

f) Za intenzifikacijo vrtninske proizvodnje bi zadruga v konicah od 15. 4. do 30. 6. potrebovala dodatno sezonsko delovno silo do 35 ljudi. To število ne predstavlja posebnega problema, ki bi ne mogel najti ustrezne rešitve že v komunalnem okviru.

g) Iz priložene tabele o razvoju količinske in vrednostne proizvodnje je razvidno, da bi zadruga z ustrežno spremenjeno koncepcijo in s predvidenimi vlaganji lahko

— Ta koncepcija širjenja vrtninske proizvodnje, ki je izražena bolj v skromni kot pretirani meri, ne gre v škodo sedanjih zasnov dolgotrajnih nasadov zadruge na področju vinogradništva in sadjarstva. Te nasade bi morali še nadalje gojiti in jih regenerirati v sedanjem obsegu ter zanje iskati najugodnejši plasman.

d) Za omenjeno preusmeritev oz. intenzifikacijo bi zadruga potrebovala naslednja investicijska sredstva:

skoraj potrojila svoj celotni dohodek in ustrezno temu, seveda v manjši meri, tudi dohodek. Tovarna pa bi si na ta način zagotovila precejšen del pridelkov, ki jih potrebuje v svoje reprodukcijske namene.

h) V tem računu niso upoštevani rezultati, ki bi se dali doseči na osnovi trgovskega sodelovanja, kot je po tem programu zasnovano. Te koristi bi zgoraj navedene rezultate lahko še krepile.

V. POSTOPEK ZA IZVEDBO PRIPOJITVE

O pripojitvi KZ Izola k podjetju Delamaris morata sporazumno odločiti obe delovni skupnosti. Sklep o pripojitvi sprejmeta združni svet Kmetijske zadruge in delavski svet podjetja Delamaris po predhodni odločitvi članov delovne skupnosti z referendumom, ki se izvede v obeh organizacijah.

Pred odločitvijo o pripojitvi mora biti sestavljena dokumentacija s proizvodno-tehnično in finančno-ekonomsko analizo ekonomske upravičenosti pripojitve.

S pripojitvijo k podjetju Delamaris preneha Kmetijska zadruga Izola obstajati kot samostojna organizacija in pravna oseba in

PREGLED RAZVOJA KMETIJSKE PROIZVODNJE NA PODROČJU IZOLE

	Leto 1965			Leto 1966			Prih. leto			Po novi koncepciji		
	ha	ton	milij. din	ha	ton	milij. din	ha	ton	milij. din	ha	ton	milij. din
Sadjarstvo	27	150	39	27	150	29	27	150	29	30	240	43
Vinogradništvo	96	340	46	96	350	52	96	510	76	96	700	105
Vrtnarstvo	25	210	30	23	300	43	20	270	40	40	850	60
Kooperacija	21	500	47	30	750	70	40	1000	100	100	2500	250
S k u p a j	169	1200	162	176	1550	194	183	1930	245	266	4290	458
Indeks												
1. 1965 je 100	100	100	100	104	129	120	108	161	151	157	357	283

Opomba: Vsi izkazani podatki so aproksimativni.

Vrednost proizvodnje je računana na sedanjih oz. predvidenih prihodnjih prodajnih cenah. Razmah med povečanjem v količini in vrednosti gre na račun spremenjenih prihodnjih cen oz. nižjih cen tržnih viškov.

se izbriše iz registra gospodarskih organizacij.

Podjetje Delamaris mora prijavitelj prigrasiti za vpis v register pri okrožnem gospodarskem sodišču v Kopru. Pred vpisom prijavitelje v register je treba opraviti dopolnilne volitve organov upravljanja v podjetju Delamaris. Glede na to, da se morajo opraviti do konca aprila volitve v organe upravljanja podjetja in v svete delovnih enot, bo primerno opraviti vse volitve po pripojitvi, tako da dopolnilne volitve ne bodo potrebne.

Do vpisa pripojitve mora Kmetijska zadruga Izola sprejeti zaključni račun za dobo od 1. januarja do pripojitve.

Predlog statuta in vse druge splošne akte kombinata Delamaris bo potrebno takoj uskladiti s stanjem, nastalim s pripojitvijo Kmetijske zadruge Izola.

Pred važno odločitvijo

Po izčrpnih razpravi je delavski svet kombinata »Delamaris« na 28. redni seji dne 6. aprila 1966 izglasoval naslednji sklep:

1. razpiše se referendum v kombinatu konzervne industrije Delamaris Izola o vprašanju pripojitve Kmetijske zadruge Izola h kombinatu Delamaris Izola;
2. glasovanje bo dne 21. aprila 1966;
3. referendum izvede komisija, v kateri so naslednji člani delovne skupnosti:

1. Leopold Rutar — predsednik
2. Andrej Stres — tajnik
3. Emil Pugelj — član

Namestniki:

1. Tihomil Javoršek
2. Marjan Starc
3. Janez Molk

Sklep enake vsebine je sprejel tudi zadružni svet na seji dne 7. aprila 1966.

NOVI ODLIKOVANCI

Minulji četrtek smo imeli v Izoli še eno slovesnost, na kateri je predsednik Skupščine občine Izola tov. Viktor Korenčan podelil odlikovanja našim občanom, ki so se izkazali med NOB ali pri graditvi nove Jugoslavije. Ta odlikovanja, tako je v pozdravnem govoru povedal tov. predsednik, naj bodo priznanje, ki ga daje naše najvišje državno vodstvo občanom za njihove zasluge na vseh področjih našega življenja. Ne

samo med revolucijo, tudi v tem 20-letnem povojnem življenju so mnogi pokazali toliko prizadevnosti, uspehov in pripravljenosti, da takšno priznanje zaslužijo. Med današnjimi odlikovanci so tudi krvodajalci, ki so se izredno izkazali in s svojo krvjo nesebično pomagali pri reševanju življenj.

Ker je med odlikovanci tudi precej članov iz našega kombinata, bomo navedli vse, ki so bili odlikovani za delo po vojni.

Z Redom zasluge za narod s srebrnimi žarki je bil odlikovan:

Petrič Vladimir.

Z Redom bratstva in enotnosti s srebrnim vencem:

Giachin Bruno

Z Redom dela z zlatim vencem:
Buh Jože, Černelič Slavko, Čok Ivan, Kljun Miha, Praček Martin, Štepančič Bruno

Z Redom republike z bronastim vencem:

Dujmovič Viktorija, Prinčič Vladimir

Z Redom zasluge za narod s srebrno zvezdo:

Ferluga Franjo, Humar Jernej, Rop Stane, Valenčič Marija

Z Redom dela s srebrnim vencem:

Blažina Aleksander, Blažina Miran, Delloro Italo, Gačnik Zdenka, Gombač Jože, Jakša Slavko, Korenčan Viktor, Mezgec Alojz, Stres Andrej, Vovk Franc

Z Medaljo zasluge za narod:

Čotar Lojzka, Deško Pjerina, Mahne Branko, Peternel Stane

Z Medaljo dela:

Božič Anton, Candido Nilo, Dellise Nevio, Gojak Antonija, Grbec Andrej, Jakomin Kristina, Jankovič Franc, Jerman Marija, Kaligarič Marija, Krampf Karmela, Pečar Rozalija, Pisak Ivan, Podreka Karel, Štubelj Alma, Šuligoj Anton, Tomšič Viljem, Zihert Milan, Pupis Anton

Za zasluge v narodnoosvobodilni vojni so bila podeljena naslednja odlikovanja:

Z Redom za hrabrost je bil odlikovan:

Chelleri Tiberio

Z Redom zasluge za narod s srebrno zvezdo so bili odlikovani:

Vončina Cecilija, Poberaj Rafael, Čotar Radivoj

Z Medaljo zasluge za narod sta bila odlikovana:

Moimas Bruno, Škrjanc Ivan

Vsem odlikovanim čestitamo z željo, da bi njihovem delu in prizadevanjem sledili tudi drugi.



Franc Vovk iz enote predelave rib sprejema odlikovanje

Najstarejša delavka v strojnem oddelku



V našem kombinatu imamo precej delavk, ki že dolgo vrsto let delajo v tem podjetju in ki so tudi po letih že precej visoko.

Albina BOŽIČ je po letih najstarejša delavka v oddelku pločevinaste embalaže, saj bo 21. aprila letos izpolnila 53 let. Zaradi tega smo jo obiskali in se z njo pogovorili.

Zibelka je naš Albini tekla v desetčlanski družini malega kmeta na Rakitovcu pri Podgorju in ker je bil dom pretesen za osem otrok, so šli drug za drugim v svet za kruhom.

Albinca se je kot osemnajstletno dekle znašla v Izoli, kjer je najprej tri leta služila, potem pa dobila delo v bivši Ampeleji, kmalu zatem pa tudi moža in nastala je družinica. Tu je ostala s prekinitvijo ob rojstvih prvih dveh otrok do leta 1946. Leta 1948 se je ponovno zaposlila v bivšem Arrigoniju, kjer dela še danes, in sicer v oddelku pločevinaste embalaže.

Iz svoje mladosti Albina nima lepih spominov, saj jo borba za kruh spremlja od otroštva dalje. Danes, pravi, bi bilo čisto prijetno in lepo, lepše kot v mladosti, če ne bi bilo take stanovanjske stiske. V našem stanovanju se sedaj vstikamo tri družine. Otroka sta se namreč poročila in ker nista dobila stanovanja, smo z mladimi skupaj. Čeprav iz naše družine dela v kombinatu šest ljudi, nam do danes še ni bilo dodeljeno stanovanje, ki bi ga tako potrebovali.

Tako je najstarejša delavka v oddelku pločevinaste embalaže, ki je bila tudi odlikovana za svoje marljivo delo v kombinatu, zaključila svojo pripoved z edino željo, da bi hčerkinja družina dobila stanovanje, kar ji tudi mi iz srca želimo.

Kje bomo letovali

Počitniška skupnost Ljubljana-Siška pripravlja za letošnje sezono letovanja v naslednjih krajih:

1. Znan turistični kraj SELCE pri CRIKVENICI, kjer ima svoj počitniški center, je oddaljen od Ljubljane ca. 150 km, dostopen z avtomobili in avtobusi, oddaljen od Jadranske magistrale komaj 500 m, je v bližini kopalnišča itd. Center ima 250 ležišč, od tega 60 v lastni zgradbi, kjer je tudi restavracija z menzo. Dopustniki, ki se želijo v večernem času razvedriti, jim tega ni potrebno iskati drugje, ker ima center svoj ansambel, ki vam postreže z zabavno in narodno glasbo. Po morju je zelo razvit promet, ki omogoča dopustnikom obiskati razne turistične in zgodovinske kraje z manjšimi ladjami in čolni.

Počitniški center je odprt od 15. junija do 10. septembra.

Cena celodnevne oskrbe (3 obroki hrane in prenočišče) je 2.600 Sdin, otroci do 10 let starosti imajo 30% popust.

2. Skoraj polovico jadranske obale si boste ogledali, če se odločite preživeti dopust v VODICAH pri ŠIBENIKU. Izredno doživetje vam bo obiskati izletniške točke, staro zgodovinsko mesto Šibenik, enodnevni izlet v 90 km oddaljeni Split. Ljubitelji naravnih lepote bodo strmeli nad čudovito naravno tvorbo pri slapovih Krke, kamor vas popelje ladja itd. V Vodicaх je približno 100 ležišč, ki so vsa v neposredni bližini restavracije. Dopust v tem kraju lahko preživite od 15. junija do 15. septembra 1966.

Cena celodnevne oskrbe s prenočiščem je 2.500 Sdin in 30% popust za otroke.

3. Prijetno boste preživeli dopust tudi v OŠTREM pri KRALJEVICI v hotelu PRAHA. Center ima izredno lepo lego, vsi gostje imajo sobe v domu z lastnim kopalniščem. V globoki vodi bodo našli zadovoljstvo tudi ljubitelji podvodnega ribolova. Privoščite si lahko tudi ogled otoka Krka, saj v 30 minutah pridete do trajekta, ki vas popelje s celine na otok.

Center prične poslovati 15. junija in je odprt do 15. septembra. Cena oskrbe je kakor v Vodicaх.

4. Zahtevnejši dopustniki lahko preživijo svoj oddih v letoviškem kraju, znanem po izredno topli klimi in mirnem okolju, kamor se pripeljete po lepo gozdnatem otoku Cresu, po katerem vodi cesta proti Malemu Lošinjju. Med potjo se ustavite v NEREZINAH, kjer povprašate za počitniški dom Šiška. Kraj je znan po vsakoletnem prvenstvu v podvodnem ribolovu, tam boste deležni tudi dobre domače kapljice itd.

Dom prične poslovati 15. junija in je odprt do 21. septembra. Kapaciteta centra je ca. 120 ležišč,

od tega 30 v lastni zgradbi; ostala ležišča so v najbližji okolici restavracije.

Cena oskrbnega dne: 2.500 din.

5. Oddih med počitnicami si lahko privoščite tudi v domu v KRANJSKI GORI, ki je znana širom po naši domovini in v tujini predvsem zaradi domačnosti in lepe okolice. Dom leži ob Savi Dolinki, nekoliko oddaljen od mesta, tako da gostov ne moti vrvež. Dobre avtobusne zveze in urejeno cestno omrežje vam omogočajo ogled vse bližnje in daljne okolice. Privoščite pa si lahko tudi daljše ture v Julijske Alpe. Dom posluje vse leto, ima 48 ležišč v 16 sobah, enako število postelji ima na voljo pri zasebnikih.

Cena oskrbnega dne: 2.500 Sdin.

Za vse navedene počitniške domove sprejema rezervacije Počitniška skupnost Ljubljana-Siška v Ljubljani, Celovška c. 121/IV, telefon 314-180. Rezervacije od 1. 4. 1966 dalje. Interesentom rezervirajo penzion samo proti plačilu akontacije za letovanje. Višina akontacije mora biti najmanj 30% zneska za letovanje. Če vplačnik kavcije rezervacije odpove 10 dni pred nastopom dopusta, se mu povrne rezervacija, zaračuna se samo 5% od vplačanega zneska za manipulative stroške. Pri odpovedih po tem roku se zaračunajo nočnine v celoti, razen če ni razlog višja sila.

Interesenti lahko dobijo vse podrobnejše informacije v recepciji navedene počitniške skupnosti, ki bo poslovala od 1. aprila dalje vsak dan od 8. do 12. ure ter vsak torek in petek od 17. do 19. ure v prostorih Turističnega biroja Ljubljana-Transport, Trdinova 3 (medetaža).

Letni oddih si lahko privoščite tudi v hotelu »POLDANOVEC« na Lokvah, kjer je bilo v zadnjem času veliko storjenega za dobro počutje gostov. Po Trnovskem gozdu so posejana ognjišča in zavetišča, ob hotelu je plošča za kotalkanje, urejeno je tudi otroško igrišče. V hotelu pa si gostje lahko izposodijo razne športne rekvizite proti malenkostni odškodnini. Predvidene so tudi številne družabne prireditve in izleti itd.

Penzionske cene: april — maj 2.900 din dnevno, junij 3.200 din, julij—avgust 3.600 din, september 3.200 din, oktober—november pa 2.900 din itd.

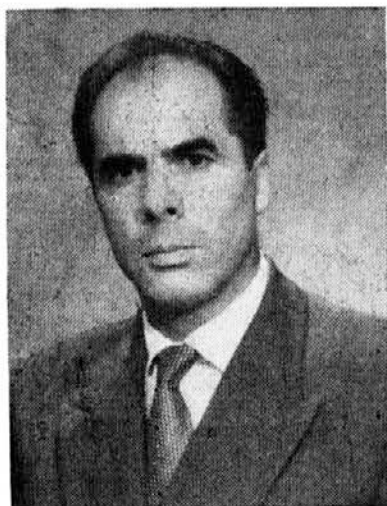
Vse podrobnejše informacije dobite pri navedenem hotelu.

Izredna priložnost se nudi članom ZB in ožjim članom njihovih družin, ki lahko preživijo svoj letni oddih po znižanih cenah v Gozd Martuljku. Pension s celodnevno oskrbo velja 1.600 din za osebo.

Vse informacije lahko dobite v sindikalni pisarni.

Stres

ČETRT STOLETJA V ZK



Pred dnevi smo imeli v kombinatu jubilej, kakršnih je bilo doslej zelo malo, vsaj v našem kombinatu jih nismo poznali.

Slavko JAKŠA je praznoval 25-letnico članstva v ZK. Dne 4. aprila 1941 je bil sprejet v to članstvo v Črnomlju v celico, katere sekretar je bil tov. Milan Šimec. Slavko ne govori mnogo o svojem delu, težavah, uspehih in priznanjih, zato pa je mnogo zgovornejši njegov partijski dosje, ki odkriva trdo a čisto pot revolucionarja komunista.

Leta 1938 je na podlagi revolucionarnega dela postal kandidat za partijo, naslednje leto pa že sekretar SKOJ. Zaradi doslednega izvajanja stališč partije in sodelovanja pri organizaciji stavk je večkrat doživel odpust z dela, srečanje z orožniki in zapori.

Ob okupaciji je takoj v začetku začel zbirati orožje in formirati udarne skupine. Zato so vse prve akcije proti okupatorju v okolici Črnomlja povezane z našim jubileantom, o čemer piše zgodovinsko gradivo iz teh krajev. Vsa njegova dejavnost pa ni ostala skrita okupatorjem in izdajalcem. Kot sekretar osnovne organizacije, obremenjen s številnimi grehi proti fašizmu, je bil meseca julija 1942 aretiran in ker kljub mučenju ni ničesar povedal, so ga internirali na Rab. Tu se je kmalu pojavil izdajalec in tov. Jakša je moral 1. I. 1943 nazaj v ljubljanske zapore, kjer so 6 mesecev z vsemi sredstvi rimske justice poskušali zlomiti revolucionarja. Ker tudi takrat ni ničesar izdal, je moral ponovno v internacijo, in sicer v Gonars, kjer je dočkal kapitulacijo dotedanjih mučiteljev.

Po razpadu Italije ga takoj najdemo v Soški, kasneje pa v XVII. brigadi kot bataljonskega komisarja v borbah na Primorskem. V partizanskih enotah na Primorskem je ostal kot vojaški ali po-

litični funkcionar vse do osvoboditve. Kasneje je ostal v enotah JLA in bil kot kapetan demobiliziran leta 1955. Kmalu zatem je prišel v Izolo, kjer je opravljal razne dolžnosti najprej v Lesni galanteriji, pozneje pa v bivšem Irisu kot vodja skladišča, personelec, sedaj pa vodi DE zabojarne. Za njegove zasluge na tej revolucionarni poti je prejel razna visoka priznanja. Je nosilec »spominskega znaka 1941«, odlikovan

z ordenom zaslug za narod, ordenom za hrabrost, ordenom za vojne zasluge, ordenom bratstva i jedinstva ter spomenico 10-letnice JLA. Za povojno aktivno delo je bil odlikovan z redom dela s srebrnim vencem. Ob tem jubileju se tudi mi, njegovi tovariši iz partizanskih enot in povojnega dela, pridružujemo vsem lepim željam in čestitkam ter našemu jubilarju ob njegovem prazniku želimo vse dobro.

Personalne vesti

V prvih treh mesecih tega leta je iz raznih vzrokov zapustilo podjetje 52 delavcev, od tega 18 žena.

Podjetje so zapustili:

ZARADI UPOKOJITVE

Upravne službe
Morgan Anton, Rožac Anton, Goršič Alojz, Klanjšček Vilma
Predelava rib in predjedi
Zbogar Marija, Dodič Antonija, Božič, Mario
Skladišče gotovih izdelkov
Kaligarič Ana, Božič Aleksandra
Ribolov
Grbin Ernest

ZARADI SPORAZUMNE RAZREŠITVE

Ribolov
Paliska Anton, Balon Friderik, Trebše Rihard, Kocbek Leopold, Ovičaj Viktor, Sokler Mihael, Nemec Stanko, Bergudac Božo, Oblak Darij, Krebel Ecijo, Krebel Olivjero, Skrinjar Adolf, Hari Ivan, Hmeršak Jože, Kovačič Mihael, Krt Oreste, Strasner Ivan.

Predelava rib in predjedi
Kos Lidija, Malisa Gracijela, Sirotič Nevenka, Božičič Bosiljka, Labinjan Ermenegildo, Miško Marija, Gazič Norma, Tomičič Manda, Rožac Dino.

Upravne službe
Cavš Vinko, Vrbančič Marija, Kleva Nevio.

Izdelava juh
Markezan Ana, Sinožič Albina.

Hranila v prahu
Monaro Jožica.

Zabojarina in sodarji
Harcet Nikola

Predelava paradižnika
Tavčar Branko

IZKLUČENI ZARADI SAMOVOLJNE ZAPUSTITVE DELA
Predelava rib in predjedi
Černeka Avreljio, Mohorovič Marija.

Litografija

Nabernik Matjaž

Predelava rib in predjedi
Vasič Silva

ODHOD V JLA

Ribolov
Žužič Umberto, Rutar Milan

Vzdrževanje in energetika
Zbogar Stanislav
Upravne službe
Tul Milan

V tem času je sklenilo delovno razmerje s kombinatom 27 delavcev, od tega 2 ženi.

Novosprejeti so bili razporejeni v naslednje delovne enote:

Ribolov

Ravnič Aleksander, Vlakanič Stanko, Vitič Anton, Frankovič Anton, Velčič Ivan, Frankovič Franjo, Dujmovič Franjo, Čendak Feručo, Božič Marino, Bremec Friderik, Sain Umberto, Vršič Ivan, Sain Silvano, Bakija Ivan, Majdič Karel, Radman Sergio.

Upravne službe

Furlan dr. Branko, Mihajlovič Milan, Kovačič Lazar, Goršič Alojz, Lozar Franjo, Čuk Blaž, Jelavič Blaž, Vrbančič Antonija, Anderlič Ana.

Vzdrževanje in energetika

Deško Edvard (dosedanji vaj.), Nabergoj Miroslav (dosedanji vajenec)

»NAŠ GLAS« izdaja kolektiv
konzervne industrije »DELA-
MARIS« Izola — List urejuje
uredniški odbor. — Odgovorni
urednik AVGUST BREZAV-
ŠČEK — Tiska tiskarna ČZP
Primorski tisk v Kopru.