



KMETOVOALEC.

Ilustrovan gospodarski list.

Uradno glasilo

c. kr. kmetijske družbe  za vojvodino kranjsko.

»Kmetovalec« izhaja 15. in zadnji dan v mesecu ter stane 4 K, za gg. učitelje in ljudske knjižnice pa le 2 K na leto. — Udje c. kr. kmetijske družbe kranjske dobivajo list brezplačno.

Inserati (oznanila) se zaračunajo po nastopni ceni: Inserat na vsi strani 90 K, na $\frac{1}{2}$ strani 60 K, na $\frac{1}{3}$ strani 30 K, na $\frac{1}{4}$ strani 15 K in na $\frac{1}{12}$ strani 8 K. Pri večjih naročilih rabat. Družabnikom 20 % popusta. Vsaka vrsta v »Malih naznanilih« stane 30 h.

Vsa pisma, naročila in reklamacije je pošiljati c. kr. kmetijski družbi v Ljubljani, Turjaški trg št. 3.

Ponatisi iz »Kmetovalca« so dovoljeni le tedaj, če se navede vir.

Št. 19. V Ljubljani, 15. decembra 1914. Letnik XXXI.

Obseg: Vabilo k pristopu k c. kr. kmetijski družbi. — Skrbite za trtne škropilnice. — Groznično omrtvenje po porodu. — Krompirjev kruh. — Vinogradniki, preskrbite se pravočasno z modro galico. — Vzgoja gozdov in izpremenitev bukovih gozdov v mešane. — Vprašanja in odgovori. — Kmetijske novice. — Družbene vesti. — Uradne vesti c. kr. kmetijske družbe kranjske. — Inserati.

Nujen poziv v skrajno resnih časih.

VABILO k pristopu k c. kr. kmetijski družbi kranjski, oziroma k naročitvi na „Kmetovalca“.

221 let je preteklo, odkar se je v Ljubljani ustanovila »Academia operosorum«, zibel današnje kmetijske družbe kranjske, ki je med drugim veliko delovala v prosep kmetijstva. Po končani sedemletni vojski, ki je pokazala veliko važnost kmetijskega stanu za državo, je cesarica Marija Terezija I. 1767. ukazala ustanoviti v Ljubljani „Družbo poljedelstva in koristnih umetnosti na Kranjskem“, ki je prevzela v svoje okrilje preostale ude imenovane akademije. Ta družba je današnja naša Kmetijska družba, ki torej že 147 let neprestano deluje. Delovala je tudi za časa, ko je bila kranjska dežela pod Francosko vladjo. Po odhodu Francozov in po končani vojni z njimi, so zopet spoznali veliko važnost kmetijstva. Zato je cesar Frančišek I. z ustanovno listino z dne 26. septembra l. 1814. dal nanovo naši družbi pravila in predprave, ki še danes obstoje.

100 let

je meseca septembra t. l. minulo, kar traja mirno, neprekinjeno in nadvse plodonosno delovanje kranjske kmetijske družbe, katero sta dve vojski preživeli.

Natančno po preteku 100 let je izbruhnila nova svetovna vojska, kakršne še ni bilo in prav zato se sedaj že zopet spoznava velikanska važnost kmetijstva. Bog daj kmalu, to je vsaj v l. 1915. mir, ki bo dal kmetijski družbi vsled narodno-gospodarskega procvita, sledečega vsaki vojski, novega bleska in velikanskih novih nalog.

Tri vojske

so all bodo mejniki naši družbi in najpomembnejša bo sedanja.

Ko bo ta končana, bo treba vse preurediti in gotovo se bo za kmetijski stan več storilo nego doslej, kar vsak dan znova kaže, da so za zmago in torej za moč države zdravi, dobrostojni in veliko pridelujoči kmetovaci skoraj enako vredni kakor hrabra armada.

Po sklenjenem miru se bo moralo pričeti novo narodno-gospodarsko življenje, ki naj ne le zaceli od vojske prizadete rane, ampak naj našo slavno Avstrijo napravi tudi za bodočnost nepremagljivo.

Ves dosedanji napredek v kmetijstvu moremo staviti na rovaš naši družbi, ki je vpejljala boljša semena, pridelovanje krompirja, povzdignila produkcijo z vpeljavo umetnih gnojil, ki je zamenjala nekdanje buše z lepo plemensko živino, odprla pot mlekarstvu, zapričela z obnovo vinogradov, ustvarila krasno uspevaajoče sadjarstvo itd. Z eno besedo: vse!

Če s ponosom zremo na preteklost, smemo še manj pozabiti na bodočnost, ki nam stavi v sedanjih razmerah še večje in težje naloge, in ker pomeni mirovati toliko kakor zaostajati, zato bo glavni odbor c. kr. kmetijske družbe tudi naprej vestno vršil svojo nalogo.

Umno in dobičkonosno kmetijstvo je najtežja obrt na svetu; kmetijstvo se sme imenovati vednost ali umetnost na naravoslovni podlagi. Te podlage pa našim kmetovalcem še nedostaja, zato so upravičena očitanja, da naši kme-

tovalci še nikakor niso kos svoji nalogi. Kmetovalec danes nima mehko postlano; boriti se mora proti raznim neprilikom, ki silno draže gospodarske potrebščine, boriti se mora proti pomanjkanju delavcev itd., in če naj prebije te hude čase in če naj postane blagostojen, mora svoje še precej zaostalo gospodarjenje docela predrugačiti.

V tem zmislu poučevati in delovati bodi torej naloga c. kr. kmetijske družbe kranjske in njenega glasila „Kmetovalca“, in kdor ima voljo sodelovati pri tem nadvse potrebnem delu, ta ostani ali pristopi k družbi kot ud ali pa kot naročnik »Kmetovalca«.

Udnino oziroma naročnino v znesku K 4.— je pošiljati pop naslovom:

C. kr. kmetijska družba kranjska v Ljubljani.

Skrbite za trtne škropilnice.

Popolnujoč spis „Vinogradniki, preskrbite se pravočasno z modro galico!“ **nujno pozivamo vinogradnike že sedaj, naj si priskrbe tudi trtnih škropilnic.**

Trtne škropilnice za škropljenje trt z modro galico morajo biti bakrene, baker pa se je vsled vojne tako podražil, da bodo sedaj nove trtne škropilnice silno drage in kdor bo hotel imeti sedaj novo trtno škropilnico, ta jo bo moral silno drago plačati.

Podpore se prihodnje leto ni nobene nadejati; zato naj nihče ne računa s trtnimi škropilnicami zastonj ali po znižani ceni.

S trtnimi škropilnicami delajo pri nas, kakor svinja z mehkom, zlasti s tistimi, ki so last podružnic, občin itd. Zato ni čuda, če se jih vsako leto toliko po nepotrebnem novih rabi.

Če bi vsako trtno škropilnico po vsaki uporabi sproti temeljito osnažili, če bi zanemarjene ne metali v kote, kjer postane žrtev raznih neprilik in otroških igrač in bi se izgubljeni in neporabni deli sproti nadomestili, koliko še dobrih trtnih škropilnic bi danes imeli v državi in le malo nadomestilnih bi bilo vsako leto dokupiti!

Sila pa kola lomi in zato spravite prihodnjo pomlad v red vse stare, še porabne škropilnice. S tem delom pa ne odlašajte, ampak nemudno pričnite ž njim, kajti tozadevni rokodelci imajo pozimi čas, pri naročilih je pa računati z velikimi zakesnitvami. Torej takoj na delo!

Podružnice in županstva naj takoj zbero vse svoje škropilnice, naj jih dajo dobro in temeljito osnažiti in tiste, ki so potrebne, naj popravijo kleparji ali ključavničarji. Izgubljene ali nerabne dele naj nadomeste z novimi, dobe jih v tvornici, iz ktere je škropilnica. Kavčukove cevi in zaklopnice, ki postanejo navadno že v enem letu nerabne, je z novimi nadomestiti in iz previdnosti jih je nekaj več za zalogo kupiti. Enako naj ravnaajo tudi vsi zasebni lastniki škropilnic.

Pri izposojevanju skupnih škropilnic postopati je z vso strogostjo. Vsakdo mora izposojeno škropilnico v določenem roku temeljito osnaženo in nepokvarjeno vrniti; pokvarjene škropilnice je na račun krivca takoj popraviti.

Tudi bakrene trtne škropilnice, ki so popolnoma neporabne postale, je zbrati, kajti bakren kotel je danes veliko vreden in s skupičkom od starega bakra je poplačati poprave in kupljene nove dele kakor vijake, razpršilnike, kavčukove cevi, zaklopnice itd.

Torej ne odlašajte s tem priporočenim delom, ki je letos važno in nujno. Vse to prav posebno velja za podružnice in županstva, ki imajo trtne škropilnice za skupno porabo od naše družbe ali od deželnega odbora. Pa tudi zasebnikom ne bo škodovalo, če enako ravnaajo.

Groznično omrtvenje po porodu.

Groznično omrtvenje po porodu, ki ga Nemci tudi mlečno groznico imenujejo, je neka čudna in težka bolezen pri kravah, ki se pokaže kmalu po porodu (po 12 do 24 urah) in najrajše napada dobro rejene in mlečne

krave med tretjim in petim porodom. Bolezen se običajno pojavlja po lahkih porodih in je v nekterih krajih zelo nevarna, zlasti kjer imajo zelo mlečno živino, dočim je v drugih krajih skoraj neznan. Značilno znamenje te bolezni je, da krave, ki so nekam omltvele, leže neobčutne na tleh, in sicer polože glavo nazaj, kakor kaže pod. 81.

Vzrok tej bolezni utegnejo biti kužne glive. Šviški učenjaki namreč zastopajo mnenje, da je groznično omrtvenje kužna bolezen, ki jo povzročajo glive cep-ljivke, ki pridejo v maternico ter tamkaj tvorijo strupe, ki povzročajo omrtvenje.

Bodisi tako ali tako, toliko je gotovo, da se bolezen pospeši s premočnim krmljenjem, zlasti z močnimi krmili, brejih krav v zadnjem času nosečnosti. Tudi prehlajenje utegne bolezen pospešiti in neki star in izkušen ameriški živinorejec je prišel do spoznanja, da napajanje s premrzlo vodo kaj rado povzroči to bolezen.

Bolezen se prične stem, da krava preneha jesti in postane nemirna; stopica semtertja in nekoliko hitreje sope. Toplina telesa v pričetku bolezni ni večja in ne manjša ter je nekako 38,6° C. Dajanje mleka popolnoma preneha. Posebno vidno znamenje je, da se vime mrzlo čuti, če se potipa. Zavedanje in občutljivost ob pričetku nista motena. Nekatere živali so najprej nekoliko razburjene, kmalu potem pa postane obolela žival topa in njen zadnji del oslabi; žival se prične opotekati, pade na tla in zastonj skuša zopet vstati.

Drugi dan bolna krava leži omltvela in glavo naslanja nazaj na trebuh. Če se glava dvigne, pade zopet nazaj v svojo prejšnjo lego. Oči ima večinoma zaprte, in če se dvigne gorenja trepalnica, se vidi oko brez svita z zabodenim pogledom; oko je vpadlo. Bolna krava največkrat moli jezik iz gobca (glej pod. 81.), ki iz njega teče slina, ker bolna žival ne more več slino požirati. Dihanje je počasnejše in rohneče. Izločevanje blata in scalnice popolnoma preneha. Notranja toplina života pade. Žival se več ne zaveda in je omltvela. Lega bolne krave, kakor jo kaže pod. 82., je zelo nevarna, ker zaradi otrpnjenja požiralnika hrana ne more priti iz želodca v pljuča.

Bolezen hitro napreduje; ali se žival kmalu ozdravi, zlasti če se je pravočasno pravilno zdravila, ali pa pogine vsled mrtvouda na srcu in na možganih. Večkrat je vzrok smrti pljučnica, ker je požiralnik otrpnil in pride kaka reč v pljuča, ki povzroči vnetje. To se more tudi zgoditi, če se vlivajo v žival zdravila, ki jih z navedenega vzroka ne more požreti in zato zaidejo v pljuča. Iz tega vzroka je strogo svariti pred vlivanjem zdravil v žival kadar je bolna za grozničnim omrtvenjem. Pri prvih znakih bolezni (ponehanje mlečnosti pri kravah, ki so ravnokar storile, ponehanje slasti, mrzlo vime itd.) je takoj poslati po živinozdravnika, kajti čimprej se bolna krava prične pravilno zdraviti, tem večje je upanje, da se ozdravi.

Z zdravljenjem za grozničnim omrtvenjem obolelih krav so se v novejšem času dosegli kaj ugodni uspehi. Dočim je poprej najmanj polovica tako bolnih krav poginila, se jih sedaj lahko ozdravi 45 ali ob pravo-

časnem in pravilnem zdravljenju takorekoč skoraj vse.

Danski živinozdravnik Schmid iz Koldinga je vpeljal vbrizgovanje jodkalijeve raztopine v seske in vbrizgovanje oživljajočih sredstev pod kožo. Uspehi takega zdravljenja so bili kaj ugodni.

Vbrizgovanje jodkalija v vime se je začelo zadnji čas opuščati, ker se je izkazalo, da se z vpihovanjem zraka v vime doseže isti ali še celo boljši uspeh. Učinek zraka obstoji brzkone v tem, da so kužne glive, ki povzročajo to bolezen, iz tiste vrste, ki ne prenese kisik zraka. Za vpihovanje služi posebna priprava iz kavčuka. V skrajni nevarnosti se more zrak v vime vpihati z navadno pumpo, kakršna se rabi za napihovanje koles (biciklov). V to svrhu se najprej vtakne v sesek mlečna cev ali tuljava gosjega peresa, kamor se potem pritrdi kavčukova cev pumpe. Vpihovanje zraka se mora previdno vršiti, da se vime preveč ne napne. Da vpihani zrak iz vimena ne more uiti, se konec seska zapre s kavčukovim obročkom, ali če tega ni pri roki, se pa sesek kar preprosto s kakim trakom obveže. Čez nekaj ur se obveza proč vzame in vime se dočistega pomolze. Opetovano izmolzovanje je zelo važno, ker se z njim ozdravljenje zelo pospešuje. Četudi ne pride nič mleka, vendar molža kot draženje prav dobro učinkuje.

Dajati bolni kravi kaka zdravila je silno nevarno, ker je požiralnik otrpnil in zdravila lahko zaidejo v pljuča, kjer povzročijo vnetje in gotovo smrt. Če se že morajo dajati kaka okrepčila, je to delo prepustiti izključno le živinozdravniku, ki zna s posebnimi pripravami zdravila spraviti naravnost v želodec.

Vnanje se more v pospešitev zdravljenja marsikaj narediti. Dobro je n. pr. glavo bolne krave polivati z mrzlo vodo. Tudi je dobro ves život poškopiti s kastrovcem ter bolno kravo vsako uro s slamo dobro odrgniti. Priporočajo tudi politi hrbet z vročo vodo, položiti na križ vrečo z vročim peskom.

V mastniku nabrano blato se mora z roko izprazniti ter naj se živali dá na vsaki 2 do 3 ure dristilo iz gorke milnice, pomešane s soljo.

Opozoriti je še treba, da krave, ki so bile enkrat bolne za grozničnim omtvenjem, pri prihodnjem porodu kaj rade zopet močno zbole za to boleznijo.

Pri pravilnem in pravočasnem zdravljenju se bolezen čudovito hitro, že čez nekaj ur na boljše obrne.

Krava dvigne glavo; ušesi, rogova in noge se zopet ogrejejo. Žival kmalu vstane, dá blato in scalnico od sebe ter dobi zopet slast do jedi. Krava je potem prav kmalu popolnoma zdrava.

Najvažnejša glede te bolezni je skrb, da krave za grozničnim omtvenjem sploh ne zbole. V to svrhu je breje krave zadnje tedne bolj po malem krmiti, zlasti jim ni dajati preveč močnih krmil, ali še boljše prav nič. Breje ali take krave, ki so ravnokar storile, je treba strogo varovati pred prehlajenjem. Pregibanje brejih krav na prostem, če še tako kratek čas, je posebno priporočeno.

Krompirjev kruh.

Naše dežele v mirnih časih ne žive samo od hrane, katero pridelamo doma; vsako leto pripeljejo trgovci žita in drugih živil od drugje, kolikor je treba. Veliko tujega žita se pri nas ob dobrih letinah ne proda, nekaj ga pa mora biti leto za letom. Vozijo ga nam povečini iz Ruskega po suhem, iz Amerike pa čez morje, kakortudi druga živila iz južnih krajev, zlasti riž in dišavine. Rusi nam ne puste svojega žita prodajati, ker se z njimi vojskujemo, čez morje pa ne puste k nam živil Angleži, ki so še vedno gospodarj morja. Druge dežele, s katerimi smo v vojski, tudi v mirnih časih nimajo žita naprodaj, ker ga pridelajo le zase ali pa še ne.

Letos bomo morali izhajati z žitom, ki smo ga pridelali pri nas doma. Ker ga pa, kakor navadno, ni

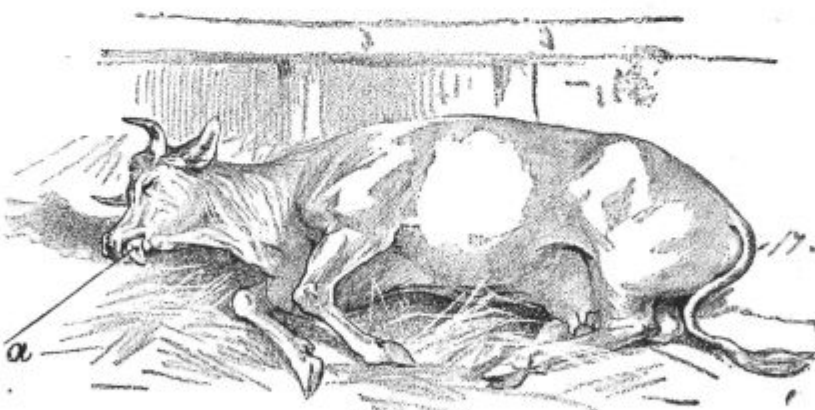
dovolj za vse naše potrebe, zato se je bati, da zmanjka moke zlasti za kruh, če ne začnemo o pravem času varčevati z njo. Rabimo torej deloma namesto pšenične in ržene moke druga pripravna živila pri izdelovanju kruha, to je ječmenovo moko, in pa krompir.

To bo tembolj potrebno, ker večina naših kmečkih družin nima dovolj žita za celo leto. Druga leta so moko dokupovale, letos bo pa to vsled visokih cen skoraj da nemogoče. Krompirja pa imajo navadno dovolj, dostikrat tudi še več nego ga potrebujejo, tako da ga krmijo tudi živalim, zlasti prasičem.

Da ne nastopi pomanjkanje, je pa treba začeti z varčevanjem takoj. Trgovsko ministrstvo je že ukazalo da morajo od 1. decembra naprej vsi, ki izdelujejo kruh za prodaj, uporabljati 70% pšenične ali ržene moke, 30% pa mora biti koruzne ali ječmenove ali pa krom-



Podoba 81.



Podoba 82.

pirja. Kruha iz same pšenične ali ržene moke pa ne smejo izdelovati.

Tudi naše kmečke gospodinje store najboljše, če začno s peko krompirjevega kruha takoj. Po nekterih naših krajih je že odnekad vpeljan, drugje se mu bodo morale gospodinje šele privaditi. Da ne bi po prvem ponosrečenem poskusu obupale, ter prišle morebiti celo do prepričanja, da ni mogoče napraviti dobrega kruha te vrste, hočemo opisati, kako se najbolje pripravi, da bo redilen kot navaden kruh in prav tako, ali pa še bolj okusen.

Krompir za kruh se more uporabljati posušen in zmlet, dalje v obliki krompirjevega škroba ali pa kuhan in zdrobljen. Zmlet krompir in krompirjev škrob se zmešata med moko, nato pa se peče kot navadno. Ker pri nas navadno nimamo niti prvega niti drugega na razpolago, zato bodo morale naše gospodinje krompir za peko kuhati in drobiti. Kuha se krompir kot ponavadi olupljen ali pa v oblicah, na vsak način pa mora biti pred uporabo primerno osnažen in zdrobljen. Drobi se najbolje v loncu in pretisne skozi snažno in gosto sito, ker ostanejo sicer v kruhu kosci krompirja, ki neugodno vplivajo na mešenje, vzhajanje, peko in okus.

Za peko se da moka raznih žit mešati s krompirjem v najrazličnejših množinah. Koliko sme biti ene ali druge, to pove vsaki gospodinjki že čut sam in pa zaloge. Zato ni mogoče podati navodilo, ki bi veljalo za vse slučaje. Najbolje bo, navesti par zgledov, zraven pa podati splošna pravila, drugo pa prepustiti gospodinjam, ki so peki vajene in katerim bosta čut in izkušnja povedala, kako je ravnati v posameznih slučaji.

Primer: Iz pšenične moke in krompirja se da napraviti dober in okusen kruh približno na sledeči način:

Olupi in skuhaj 2 kg krompirja, dobro ga zdrobi, najprej v loncu, potem ga pa pretisni skozi sito. Dolij toliko vode, da bo vse tekoče kot kak močnik, in zdrobi v lonec 3 dg kvasu. Kvas naj vzide, nato pa zamesi testo z 8 kg moke in okoli 15 dg soli s 6—7 l vode. Vodo prilivaj pri mešanju polagoma po potrebi, to je temveč, čim bolj je moka suha. Testo zgneti v trdo ter ga pusti vzhajati pri 30—35° C kako poldrugo uro. Nato ga vgneti drugič in pridaj moke po potrebi. Ko je zopet vzhajalo ½ ure, napravi hlebce, daj jih v peč in pazi, da se ne prismođe, kar se pri krompirjevem kruhu rado pripeti. Da to preprečiš, vzemi hlebce, ko so napol pečeni iz peči ter jih obriši s snažno, vlažno cunjjo. Hlebce, ki so bili dosedaj spredaj v peči, vsadi sedaj v zadnji konec peči, one, ki so bili zadaj, pa v sprednji konec. Ko jih vzameš iz peči, jih pa še tople nalahno odrgni s koscem špeha; to napravi skorjo mehko, kruh pa za dlje časa svež.

Na približno enak način je treba delati s krompirjevim kruhom tudi v drugih slučaji, ko je moka ržena ali pa mešana iz več vrst. Vedno pa je treba imeti pred očmi, da ima krompir že sam v sebi precej vlage, da je zato treba uporabljati manj vode ali z drugimi besedami kruh v trdo gnesti, pozneje pa, ko postane morebiti testo zopet vlažno, primešati moke; kruh in kvas je treba pustiti vzhajati pri primerni toplini, to je pri 30°—35° C, in pa v peči primerno ž njim ravnati, ker se rajše prismođi nego kruh iz same žitne moke. Glavna stvar pri peki krompirjevega kruha je spretnost in preudarnost gospodinje. Kruh se da napraviti dober, čeprav ima krompir v sebi; peka krompirjevega kruha je pa bolj kočljiva nego peka navadnega kruha. Zato je treba zanj večjega razumevanja,

zlasti v začetku. Kjer tega ni, tam je bolje peči kruh iz moke posebej, krompir pa uživati kot doseđaj.

Navadno ima krompirjev kruh nek poseben okus, kateri ni neprijeten; opazimo ga le v pričetku, ker mu nismo privajeni. Redilnost krompirjevega kruha je v gotovih slučaji tudi za spoznanje manjša nego redilnost kruha iz žitne moke, to pa zato, ker ima v sebi pač več škrobovin, pa manj beljakovin nego kruh iz samega žita. Drugače je, če se kruhu doda n. pr. posnetega mleka, kar je mogoče povsod, kjer se izdeluje surovo maslo. Ker je pa mogoče le nekaj moke v kruhu nadomestiti s krompirjem, zato se ni bati, da bi bilo v krompirjevem kruhu kdaj le premalo beljakovin. Če na primer za kruh vzamemo polovico teže ržene moke, drugo polovico pa krompirja, potem znaša v popolnoma posušenem kruhu krompirjeva snov ⅓ teže, ržena pa ⅔, in namesto 7½% beljakovin, ki so v povprečnem rženem kruhu, je v taki mešanici 7⅓% beljakovin. To so dognale mnogoštevilne preizkušnje. Pri tem pa more biti mešan kruh tečnejši nego čisto ržen, ker je v njem več prebavljivih snovi. Sicer pa v žitu množina beljakovin ni vedno enaka, ampak se močno menja; zato more primes krompirja celo ugodno vplivati na redilnost kruha.

Redilnost žitne moke je odvisna namreč od beljakovin, množina beljakovin v žitnem zrnju pa od najrazličnejših vplivov, zlasti pa od sorte, od gnojenja, vremena in ne v poslednji vrsti od mletja. Razentega pa tudi vsak želodec redilnih snovi v žitu ne izkorišča enako, ter edeninisti želodec ne zmerom enakomerno. Zato smemo reči: Redilnost krompirjevega kruha v splošnem ni manjša, nego redilnost kruha iz same žitne moke in se vedno da povečati s primernimi dodatki, kakor je n. pr. posneto mleko.

Zato govori tudi vpeljava krompirjevega kruha v Nemčiji. Glede žitnih zalog se Nemčija nahaja na istem stališču kot Avstrija; obe sta navezani na uvoz žita od zunaj. Obe morate gledati na to, da bo zadostovala zaloga žita do nove žetve in obe morate nadomeščati ono množino žita, katero sicer uvažate z drugimi hranili. In iz Nemčije poročajo, da kruha napravljenega iz ⅔ moke in ⅓ krompirja ni mogoče ločiti od kruha iz same žitne moke. Tam uporabljajo za kruh mlet krompir. Izdelovanje krompirjevega kruha pospešujejo tam združne pekarnice in gosposke. Tako je vojni minister ukazal, naj pečejo ujetnikom kruh, kateremu primešajo za ⅓ teže posušenega zmletega krompirja, in uspeh je bil nepričakovano ugoden.

Ker imamo v Avstriji krompirja dovolj, moke pa tudi za potrebo, če bomo primerno varčevali ž njjo, zato ni misliti, da bi moglo nastopiti pomanjkanje kruha. Vpeljava krompirjevega kruha nima niti namena lakoto preprečiti. Oblasti vodi pri tem le misel, delati na to, da bomo imeli tik do prihodnje žetve dovolj kruha, kterega bi težko pogrešali. In to se da prav zanesljivo brez škode za posameznika doseči, če uporabljamo namesto same moke za kruh tudi krompir.

Prav gotovo pa se nam potem ni bati n. pr. lakote, kakršne so bile v prejšnjih časih in kakršne so še danes po krajih, kjer ljudje ne znajo pridobiti iz zemlje toliko raznovrstne hrane kakor pri nas, in kjer morajo moko v kruhu nadomeščati z najrazličnejšimi snovmi s semenji, z drevesnimi skorjami, da celo s prstjo, kakor to delajo divjaki na Indijskem otočju in v Južni Ameriki ob časih hude lakote.

Vinogradniki, preskrbite se pravočasno z modro galico.

Če se trte proti strupeni rosi (peronospori) ne škrope, pač danes vsakdo ve, da se tedaj ni skoraj nobenega vinskega pridelka nadejati. Trte torej morate škropiti!

Preskušeno sredstvo proti peronospori na trtah je raztopina modre galice, pomešana z nekoliko apnom. Druga priporočena sredstva se doslej niso udomačila, ali je pa njihov učinek, oziroma način uporabe v raznih vpogledih zaostajal za modro galico.

Sedaj imamo pač v „perocidu“ menda enako vredno nadomestilo za modro galico, ki morda škropljenje še ceneje naredi. Če ga bo pa mogoče dovolj dobiti, to je pa veliko vprašanje in vrhutega nam je predobro znano, kako težavno je naše kmetovalce v kratkem času na kaj novega privaditi. Zato vemo, da moramo prihodnje leto računati pri zatiranju peronospore v prvi vrsti še vedno z modro galico.

Modra galica je žveplenokisli baker, je sol, ki obstoji iz $\frac{1}{4}$ bakra in $\frac{3}{4}$ žveplene kisline. Žveplena kislina je cena, a baker je razmeroma drag, zato je cena modre galice zavisna največ od cene bakra.

Bakra nimamo dovolj v naši državi, zlasti odkar ga ogromne množine porabi elektriška obrt. Navezani smo torej na uvoz, in sicer največ iz Amerike. Vsled svetovne vojske je pa uvoz bakra skoraj nemogoč, kajti vojskujoče države (zlasti nam nasprotna Anglija) smatrajo baker za vojno kontrebando in ga ne pustijo v Avstrijo. Bakra se namreč veliko rabi za izdelovanje streliva (medenih patronov in vodilnih obročev za granate in šrapnele).

V teh razmerah je sedaj cena bakru silno visoka in ga je sploh težko dobiti; zato je tudi modra galica silno draga, je sploh ni veliko in je vprašanje, če jo bo pomladi sploh še dobiti.

Cena čistemu elektrolitiškemu bakru je naravnost smešno visoka. Za izdelovanje modre galice se pa rabi le star baker, kterege je stalo q pred vojno 160 K, a sedaj že 280 K. Starega bakra se potrebuje 28 kg za 100 kg čiste modre galice. Pa tudi žveplena kislina se je podražila, ker se izdeluje s pomočjo solitarjeve kisline, a solitarjeve kisline je vojaška uprava silno veliko zaplenila, ker jo rabi za izdelovanje razstreliva.

Tvornica za modro galico, ki mora s sedanjimi cenami sirovin (bakra in žveplene kisline) računati, ne more danes modre galice z zavojem vred in vračunši režijske stroške, obresti in dobiček prodajati pod 85 K za 100 kg, h kateri je pa prišteti še voznino. Tiste tvornice, ki so se s sirovinami poprej založile, galico seveda lahko ceneje prodajajo.

C. kr. kmetijska družba kranjska je slučajno in pravočasno prišla v posest razmeroma še precej cene galice v taki množini, da bo prihodnje leto za našo deželo zadostovala. Ta galica je že vsa v Ljubljani in tudi plačana. Vpošteva naj se, da družbi teko 6% obresti od 100.000 K založene glavnice, ki jih ne more in ne sme izgubiti, kajti ona ne dobi od nobene strani kake podpore in vinogradniki naj v sedanjih časih tudi ne računajo na kako podporo, ktere prav gotovo ne dobe.

Kupljena množina modre galice je tolika, da bo za našo deželo zadostovala, če se bo ž njo varčevalo. Predvsem bo trte prvič zelo zgodaj škropiti,

jemati bo nizko odstotno raztopino in pri škropljenju naj se raztopina varčno razpršuje, ne pa poliva, kakor je v nekterih krajih grda in draga razvada, ki nič ne velja.

C. kr. kmetijska družba oddaja že sedaj modro galico kg po 80 h, in steer le tistim, ki denar naprej pošljejo. Sedaj imajo vinogradniki še denar od skupička za vino. Naj se torej pravočasno založe z modro galico. Kdor nima denarja, naj kupi galico s posredovanjem posojilnice (Rajfajzenovke), saj ravno v takih razmerah morajo kmetijske posojilnice vršiti svojo pravo nalogo. Na upanje se modra galica ne bo nikomur dajala in tisti, ki svojih lanskih in predlanskih dolgov za modro galico pri družbi ne poravnajo, galice sploh ne dobe, ampak kmetijska družba bo te dolgove prihodnje dni pričela sodnijsko izterjavati in naj nihče ni v zmoti, da sedaj teh dolgov vsled moratorija ni mogoče sodnijsko iztirjati.

Kdor bo galico pravočasno naročil, ta jo bo imel, kdor bo pa odlašal, se bo lahko pošteno vrezal, kajti kmetijska družba ne bo čakala in izgubovala obresti, ampak bo v slučaju, da bi zaloga zaostajala, neprodano galico na debelo naprej prodala. Saj ima že sedaj ugodne ponudbe, ki bodo pozneje še ugodnejše, kajti če vojska traja naprej kakor vse kaže, se bo kg galice morda pomladi, nadrobno celo po kroni prodajal, če je bo sploh dobiti.

Vzgoja gozdov in izpremenitev bukovih gozdov v mešane.

Spisal A. Guzelj, c. kr. višji gozdni komisar v p.

(Dalje.)

Na naših kraških tleh, v strminah ali na južnih in vzhodnih suhih bregovih, kjer se mora predvsem varovati zemljo, da ostane rodovitna, se izredčijo gozdi vsakokrat prav po malo ali zmerno, tako, da so vedno sklenjeni, t. j. da se drevje še stika v vrheh in je svet pod drevjem obsenčen. Sekiri zapade vse suho in v rasti zaostalo drevje, potem pa od vetra in snega polomljen ali preveč vejnat, rogovilasto rastoč les. Poseka se tudi manj vredne mekke listovce: breze, topole, vrbe itd., če se jih ni že prej iztrebilo. Skrbno se pa varuje: javor, brest, jesen in drugo dragoceno drevje, ki se nahaja včasih posamič v gozdu. Če ga sosedno drevje ovira v rasti, se to poseka ali sklesti. Mnogokrat se zakoti v listnatih, zlasti bukovih gozdih posamezno ali skupinoma iglasto drevje: smrek, jelk, v hribih tudi mecesen, ki obeta večji dohodek. Pospešiti mu moramo razvoj in izsekati pri izredčitvah manj vredno drevje, ki mu dela napotje in ga zadržuje v rasti.

V ravninah in varnih legah se izredči na dobrih gozdnih tleh lahko nekoliko močnejše in izseka poleg zaostalega in suhega lesa tudi primerno množino zdravega, gosto stoječega drevja, da se bo ostalo hitreje razvilo, čeprav posije morda tu ali tam solnce skoz vrhove.

Mali gozdni posestniki naj si razdele delo tako, da izredčijo vsako leto primeren del svojega gozda in izredčevanje ponavljajo do doraslosti drevja.

Les, ki zapade sekiri pri prvih izredčitvah, zaleže komaj za drva, pri poznejših se pridobi v jelovih ali hrastovih gozdih tudi razno kolje, les za ograje itd. in končno drobnejši stavbni les, kterege se obteše za tramiče ali porabi za deske.

Pri tem si bo skušal varčen gospodar kolikor mogoče lesa prihraniti in si pomnožiti dohodke svojega gozda. Zadovoljil se bo za domačo rabo s slabejšim lesom, da bo za boljšega več iztržil, rabil bo za kurjavo dobro presušena drva, vedoč, da bi jih porabil surovih domalega še enkrat toliko. Zato ne bo skrbel za drva šele, ko je zima pred durmi, kakor se zgodi prav pogosto, ampak pripravil si jih bo pozimi ali na spomlad že za jesen in jih zložil v polena razcepljene, na suhem mestu gozda, v bližini kake poti, da se poleti presuše. To je prava varčnost!

Obenem z izredčitvijo se mlademu drevju tudi spodnje, dostikrat že suhe veje tik debla gladko obsekajo, da se ne vrasejo kesneje v les in ne povzročijo grč. Najbolj se povzdigne stem poznejšo porabnost in vrednost lesa pri hrastu, kateremu se tudi rane najhitreje zacelijo in zarasejo. (Dalje prihodnjč.)

Vprašanja in odgovori.

Na vsa kmetijsko-gospodarska vprašanja, ki dohajajo na c. kr. kmetijsko družbo kranjsko ali na uredništvo „Kmetovalca“, se načelno odgovarja le v „Kmetovalcu“. Odgovori, ki so splošno poučni, se uvrste med „Vprašanja in odgovore“, na ostala vprašanja se pa odgovarja pismeno, če je priložena znamka za odgovor. Odgovarja se edinole na vprašanja, ki so podpisana s celim imenom; brezimna vprašanja ali taka, ki so zaznamovana le z začetnimi črkami, se vržejo v koš. V „Kmetovalcu“ se pri vprašanju nikdar ne natisne vprašalove ime, ampak vedno le pričetne črke imena in kraja. Redno se v vsaki številki odgovori le na tista vprašanja, ki so prišla vsaj 4 dni pred izdajo lista; na pozneje došla vprašanja se odgovori v prihodnji številki. Kdor takoj želi odgovora na kako kmetijsko-gospodarsko vprašanje, mora priložiti znamko za odgovor. Na vprašanja, ki niso kmetijsko-gospodarska, se ne odgovarja v „Kmetovalcu“, ampak le pismeno, če je pismu priložena 1 K v znakah kot prispevek k družbenemu pokojninskemu zakladu. Zadnje zlasti velja za pravne odgovore, ki seveda morejo biti le splošne vsebine, kajti uredništvo ne more poznati vseh včasih zelo važnih okoliščin in zato za take odgovore ne prevzame nikakega jamstva.

Vprašanje 168. Letos imamo obilo želoda. Ali se ne da želod s pridom porabiti tudi za krmljenje perutnine? (F. G. v H.)

Odgovor: Želod se da za krmljenje perutnine prav dobro uporabiti. Najprej je treba želod zdrobiti. Iz tega zdroba se napravi kruh, za napravo tega se ravnotako potrebuje kvasa, soli in tople vode, kot za običajni kruh. Želodov kruh pa ima v začetku veliko vlage v sebi, zato ga smete živalim dajati šele četrty dan po peki, in sicer se daje navadno v vodi namočen ali pa tudi na manjše koščke zrezan. J.

Vprašanje 169. Kdaj, t. j. čez koliko časa in ob katerem času ter kako je najbolj priporočeno čistiti mlad borov gozd? (J. B. v D.)

Odgovor: Z izrazom „čiščenje“ označujemo navadno iztrebljanje gozdnega plevela, to je: grmovja in takih drevesnih vrst, ki jih ne maramo gojiti v gozdu. V katerem času in kako naj se trebljenje opravi, to je natančno razloženo v tozadevnem spisu v številki 13. letnika 1912. — Zdi se pa, da Vi nimate trebljenja v mislih, ampak odstranitve sušcev ali oklestitev spodnjih, suhih vej od debel v gostem borovem nasadu. Morda bi hoteli to delo združiti tudi s prereditvijo drevja. — Borom se odvzemó spodnje, suhe veje navadno le v takih krajih, kjer se ja bati gozdnega požara, torej v bližini železniških prog, potov, vasi itd. Zaradi nevarnosti, ki preti po ognju, oklestite ali očistite borove nasade ponajveč v starosti od 20 let naprej, kakršen je pač dotičen nasad. Za tako čiščenje najbolj sposoben čas je pozna jesen in zgodnja pomlad. Klestite tako, da tik ob deblu suhe spodnje veje odsekate z ostro sekuro ali odžagate z drevesno žago. Sekajte previdno, da skorje od debelcu ne zasekate in ranite. Redkih nasadov pa sploh ne oklestite. — Glede morebiti nameravanega izredčenja pa je omeniti, da je ž njim začeti tedaj, ko se opazi, da so v gostem nasadu drevesca že prerasčena od drugih. Borovih nasadov na Krasu navadno ne prereditvijo tako mladih kot drugje, in sicer zato ne, ker imajo ščititi in zboljšati kraška tla. Ako je bilo

svoječas zelo gосто pogozeno, bo treba posebno previdno prereditvijo, da ostalega drevja, ki se je poprej medsebojno cpiralo z vejami, ne polomi sneg. Laže je prereditvijo po nasadih, ki niso bili tako zelo gosti, ker je tod tudi razlika med podjarmljenimi in prevladujočimi drevesci v njih razvitju mnogo večja. Za prereditvijo najprimernejši čas je zgodnja pomlad, ta pa zato, da se more prereditveni gozd do zime dovolj okrečiti in zavarovati proti snegu in drugim neprilikam. — Končno je poudariti, da posestniki kraških nasadov, brez dovoljenja komisije za pogozdovanje Krasa — ako so vpisani v pogozdovnem katastru — ne smejo čistiti ali drugače izkoriščati. Treba se je v tem slučaju najprej obrniti na to komisijo, ki vselej odredi, kako se ima postopati pri čiščenju in prereditviju gozda. Š.

Vprašanje 170. Pri nas v Budanjah (v Vipavski dolini), smo letos razdelili skupen gozd. Ker je nekaj parcel tega gozda, ki bi bile ugodne za jelke in smreke, zato zanima več gospodarjev vprašanje, kako bi bilo najbolje bukov gozd izpremeniti v igličast ali pa mešan s setvijo ali s sadikami? (J. B. v D.)

Odgovor: Na vprašanje, kako je izpremeniti bukov gozd v mešan ali čisto igličast, dobite glede izpremembe v mešan gozd odgovor v sestavku: „Vzgoja gozdov in izpremenitev bukovih gozdov v mešane“ današnje številke „Kmetovalca“. Iz mešanega gozda je pozneje lahko vzgojiti čisto igličast, ako se listnato drevje izsekava, nastale praznine pa posajajo z igličastimi sadikami. — Naenkrat izpremeniti bukov gozd v čisto igličast bi pa bilo mogoče le z golosekom bukovega drevja in s posaditvijo goljav. Goloseka pa se pri Vas ne morete lotiti, ker je Vaša gozdna parcela najbrž uvrščena med varstvene gozde, o čemur se prepričajte pri c. kr. okrajnem gozdnem nadzorništvu. — V varstvenih gozdih se ne sme sekati na golo, razen v ozkih progah, ktere morate takoj, torej sledeče pomladi, zopet pogozditi. V Vašem gozdu pa, ki leži visoko in na Kraškem ozemlju, tudi tega načina sekanja ni odobravati. Bolje je, da bukov gozd polagoma izkoriščate ter zasajate prostore, kjer ste izsekali skupine dreves, z jelkovimi sadikami. Tudi pod redkim bukovjem uspevata jelkin nasad ali pa setev jelkovega semena, ki se ima napraviti na „ploščah“ na ta način, kot smo svoječas opisali v „Kmetovalcu“, in sicer v 6. številki letnika 1912. Ko so pozneje jelčice dovolj dorasle, bukovino deloma izsekate in tako vzgojite mešan gozd. Po večjih protih vetru zavarovanih dolinah se lahko posade smrekove sadike. — Čisti smrekov gozd za Vaše kraje ni primeren, ker ne bi mogel kljubovati vetru in drugim vremenskim neprilikam. Š.

Vprašanje 171. Koliko redilne vrednosti imajo v sebi ječmenove kali, ki se dobivajo v pivovarnah kot odpadki? Ali jih svetujete za krmljenje telet in ali je cena 18 K za 100 kg primerna? (R. K. v S.)

Odgovor: Ječmenove ali sladne kali so izborno močno krmilo, ki imajo v sebi 11% prebavljivih beljakovin in poleg njih precej toščice in rudninskih snovi. Prebavljivost teh kali je zelo velika in živalim prav dobro prijajo, če jih pokladate v zmerni množini popolnoma nepokvarjene, zlasti ne smejo biti plesnive. Zelo so pa sladne kali škodljive, če se skisajo, ali če postanejo zadoble ali plesnive. Teletom zdrave slednje kali prav dobro prijajo in jih morete pričeti pokladati že 9 tednov starim teletom, in sicer v množinah, ki se polagoma večajo. Več kakor 2 kg kali tele na dan ne sme dobiti. Pri današnjih cenah močnih krmil je cena 18 K za 100 kg sladnih kali zelo nizka.

Vprašanje 172. Imam 15 mesecev staro telico, ki zgleda zdravo, rada je in ni preveč mršava. To telico najdem kakih 6 do 8 tednov sem vsako jutro od

potu čisto mokro, dasi je hlev prostoren in ne prevroč in vsa druga živina v njem popolnoma suha. Ali je to posledica kake bolezni in kako jo je zdraviti? (J. O. v N.)

Odgovor: Če se telica zato tako močno potí, ker ima morda izredno gosto in dolgo dlako, ali če dobiva v senu kake snóvi, ki potenje povzročijo, potem je tako potenje brezpomembno. Ker pa pravite, da telica ni preveč mršava, torej ni rejena, se pa lahko domneva, da je bolna. Močno se namreč potijo vse živali, ki imajo vodeno, z ogljikom napojeno kri, kar se zlasti dogaja pri nadušljivih živalih in sploh pri živalih, ki nimajo zdravih pljuč, vsled česar se kri ne more dovolj s kisikom prepojiti. V zadnjem slučaju Vam bo mogel kaj pravega svetovati le živinozdravnik, ki bo žival natančno preiskal.

Kmetijske novice.

Sadjarski tečaj priredi kmetijska šola na Grmu za mladeniče, ki se hočejo praktično izvežbati v obrezovanju in oskrbovanju drevja, vcepljenju in gojitvi drevja v drevesnici. Tečaj bo trajal od 15. februarja do 15. maja 1915. Sprejme se 6 vajencev v starosti od 16 let naprej. Sadjarski vajenci dobijo brezplačno hrano in stanovanje, v denarju pa po 10 K na mesec. — Prošnje, katerim je priložiti izpustnico ljudske šole in krstni list ali pa domovnico, je vložiti pri ravnateljstvu kmetijske šole na Grmu, pošta Kandija na Kranjskem, do 5. januarja 1915.

Viničarski tečaj priredi kmetijska šola na Grmu za mladeniče iz vinorodnih krajev, ki se hočejo praktično izvežbati v vseh potrebnih vinogradniških in trtničnih delih. Tečaj bo trajal od 15. februarja do 31. oktobra 1915. Sprejme se 8 učencev v starosti od 16 let naprej. Viničarski učenci dobijo brezplačno hrano in stanovanje, v denarju pa po 10 K na mesec. — Prošnje, katerim je priložiti izpustnico ljudske šole in krstni list ali domovnico, je vložiti pri ravnateljstvu kmetijske šole na Grmu, pošta Kandija na Kranjskem, do 5. januarja 1915.

Družbene vesti.

* **P. n. gg. družbene ude** vljudno opozarjamo, da so podružnični načelniki že dobili nabiralne pole za udnino za **l. 1915.**, in sicer s prošnjo, da naj izvolijo udnino pobrati do 1. decembra t. l. Prosimo p. n. gg. družbene ude, ki pri njih podružnični načelnik udnine ni pobral, da jo takoj načelniku izročé. Nekatere ude prosimo za udnino kar naravnost, in te tudi prosimo, naj nam jo kmalu pošljejo, ker nam je sedaj laže urediti zadeve udov, kakor ob novem letu, ko se delo tako silno namnoži.

* **Vsakega p. n. dosedanjega gosp. uda**, oziroma naročnika, prosimo, da naj nam ostane zvest tudi v novem letu ter naj nam vsak pridobi vsaj enega novega uda. To gotovo ni težko v ožgled mali letnini 4 kron. Te prošnje pa ne stavimo zaradi dobičkarije, saj vsak ud dobro ve, da družba nima od udov nič. Z ozirom na ugled je pa važno, da je družba močna. Glede na vsebino lista pa obetamo, da jo bomo, kakor doslej vsako leto, tudi v prihodnjem letu zboljšali, bodisi glede količnosti kakor glede kakovosti.

* Častita načelništva podružnic in gg. družbene ude prosimo, da naj nam kolikor mogoče kmalu pošljejo svojo udnino, drugače se zadržuje razpošiljanje „Kmetovalca“ za leto 1915.

* Vsako naročilo se pri sedanjih razmerah izvrši le proti predplačilu ali po povzetju; družba v tem oziru ne more delati izjeme, ker vsi dobavitelji vseskozi enako postopajo. Naročniki in tudi načelniki podružnic, ki naročijo kmetijske potrebščine za svoje podružnice, naj torej družbi denar obenem z naročilom vpošiljajo, ali pa naj privolijo, da se vrednost pošiljatve povzame. Vse cene so vselej razvidne iz »Družbenih vestí«. Najceneje izhajajo naročniki, če na podlagi nižje objavljenih cen sami izračunajo, koliko stanejo naročene potrebščine; njih vrednost naj družbi naprej plačajo, kajti v tem slučaju si prihranijo dokajšnjo povzetno provizijo, ki jo železnica sicer zaračuna.

* **Žlindre** to jesen in tudi pozimi ne bo dobili. To, kar tvornice sedaj izdelujejo, bodo porabile v svoji deželi. V nadomestilo za žlindro nam bosta služila superfosfat in kostna moka. Kalijeve soli in kajnita je še v zalogi in bo kaljevih gnojil sploh zadosti dobili, samo če železniški promet z Nemčijo ne bo prehudo oviran. Čim hitreje nam torej naročniki prijavijo svoja naročila, tem večja je možnost, da kaljeva gnojila še pravočasno prejmejo.

* **Umetna gnojila** ima e. kr. kmetijska družba naslednja v zalogi:

Rudninski superfosfat s 14% v vodi raztopne fosforove kisline po K 7— 100 kg z vrečo vred. Pri naročilih na cele vagonne se pošlje to gnojilo franko na vsako železniško postajo. Ker tvornici vreče primanjkujejo, naj naročniki po možnosti pošljejo svoje vreče ali pa naj izjavijo, da so zadovoljni stem, če jim tvornica pošlje gnojilo brez vreč, t. j. prosto naloženo. V tem slučaju dobijo pri vagonu 50 kron popusta za vreče.

Kaljevo sol po K 12·60 100 kg. To gnojilo se oddaja tudi v vrečah po 50 kg za 6 K 50 h, ker tvornica za množine po 50 kg zaračuna 20 h za vrečo.

Kajnit po 5 K 50 h 100 kg.

Kostno moko po 11 K 100 kg z vrečo vred.

Kostni superfosfat po 11 K 100 kg.

Apneni dušik po 24— K 100 kg iz Ljubljane.

Amonijev sulfat po 36— K 100 kg iz Ljubljane.

Mešano umetno gnojilo (vinogradniško gnojilo), ki ima 10% v vodi raztopne fosforove kisline, 10% žveplenokislega kalija in 4% smonijevega dušika, oddaja družba po 18 K 100 kg z vrečo vred.

* **Za živinorejce** ima družba v zalogi požiralnikove cevi za odraslo goved po 12 K komad in za teleta, ovce in koze po 7 K komad. Trokarji so po 5 K komad. Požiralnikove cevi in trokarji služijo v to, da se napenjanje govedi hitro in zanesljivo odstrani. — V zalogi ima družba tudi mlečne cevi komad po 80 h. Mlečne cevi se rabijo za odtok mleka, kadar kravo vime tako boli, da je ni mogoče molsti. — Napajalnike za teleta iz pocinjene ploščevine oddaja družba po 10 K.

Lanene tropine, ki so zelo priljubljene ima družba vedno v zalogi. Stanejo K 26— 100 kg v Ljubljani. Družba te tropine posebno priporoča za pokladanje mlečnim kravam in teletom. V njih je 42% beljakovin in toličobe.

Sezamove in orehove tropine so družbi pošle.

Ribja moka. Odslej bo imela e. kr. kmetijska družba v zalogi ribjo moko, ki je izborna močno krmilo za prasice, ter stane pri manjših množinah 36 vinarjev kg, v izvirnih vrečah po 75 kg pa 35 vinarjev kg z vrečo vred. Majhne platnene vreče, ki vsebujejo po 5 kg, stanejo 2 kroni z vrečico in voznim listom vred, a brez poštnine.

Klajno apno, 38—42%, precipitirano (ne žgano) blago, oddaja družba v izvirnih vrečah, težkih 50 kg po

24 h. V manjših množinah pa po 26 h *kg*. Za manjše pošiljatev na zunan se še posebej zaračuni za vsako pošiljatev 30 h za zavoj, vozni list itd. — Manj kakor 5 *kg* se ne razpošilja.

Živinsko sol priskrbuje družba vsem tistim, ki ne morejo osebno v Ljubljano ali ki je v svoji bližini ne morejo kupiti po 7 K 20 h 100 *kg*. Živinska sol se oddaja le v vrečah po 50 *kg*. Le tista naročila na živinsko sol se zršujejo, ki se zanje denar naprej pošlje. Vsak naročnik mora svoje vreče poslati, sicer se mu vreča računa po 70 vin.

Za vinogradnike in vinske trgovce ima družba v zalogi sledeči novi dve kletarski potrebščini: 1. **Bernadotov vinomer** (vinsko tehtnico) za hitro določanje alkohola v vinu mrzlim potom. Cena temu vinomeru je 6 K ter je denar pri naročitvi naprej poslati. 2. **Eponit**, s katerim se vzame vinu vsak zoprni okus ali duh, bodisi po gnilobi, plesnivcu, po sodu, grenkobi itd. *kg* eponita stane 5 K brez poštnine in zavoja. Množine eponita po 10 *dkg* se pošilja za 60 vinarjev s poštnino in zavojem vred kakor vzorec brez vrednosti in je denar naprej poslati. Opozarjamo na spisa c. kr. kletarskega nadzornika Fr. Gombača o vinomeru in o eponitu v 6. številki letošnjega „Kmetovalca“.

* **Modra galica**. Družbi dohajajo sedaj ponudbe raznih tvornic, ki ponujajo galico pri takojšnjem odjemu celih vagonov po 80 do 83 kron, iz česar se more sklepati, da bo galica v prihodnji pomladi nenavadno draga. Če se računa voznino in obresti do prihodnjega oddajanja, potem pridemo do zaključka, da bo stala galica takrat brčkone 90 do 100 kron 100 *kg*. Družbi je sedaj na razpolago omejena množina najboljšje saksonske lahko raztopne modre galice $98\frac{1}{99}$ čistosti v sodih po natančno 250 *kg*, ki stane proti predplačilu 80 kron 100 *kg* v ljubljanskem skladišču. Ta galica je enakovredna izborni belgijski galici in daleč nadkriljuje angleško in drugo inozemsko galico.

Uradne vesti c. kr. kmetijske družbe kranjske.

Oddaja za vojno nesposobnih konj.

C. kr. vojna uprava odda po zmerni ceni tiste vojaške konje iz vojaških živinozdravnic, ki za vojno niso več sposobni, a so še vedno dobri za kmeto delo. To so brčkone večinoma onemogli in tudi ranjeni konji, ki jih vojaška uprava ne more imeti dolgo časa v svojih živinozdravnicah, ki se pa morejo s primernim zdravljenjem ter pri dobri in zadostni krmi v miru tekom časa tako popraviti, da bodo saj za silo porabni za kmeto delo.

Do takih vojaških konj imajo pravico le kmetovalci, in sicer v prvi vrsti tisti, ki zato nimajo delovnih konj, ker so jih morali prodati ali odstopiti za vojno.

Vojna uprava ne oddaja posameznih konj naravnost kmetovalcem, ampak jih odda proti takojšnjemu plačilu glavnim deželnim kmetijskim korporacijam, in sicer na Kranjskem c. kr. kmetijski družbi kranjski.

C. kr. kmetijska družba kranjska je pozvana sprejeti 17. decembra t. l. nekaj konj, kar bo storila potom zanesljivega veččaka. Nato jih bo privedla v Ljubljano, kjer jih bo oddajala posameznim kmetovalcem.

V slučaju, da bi kazalo te konje za primerno ceno kupiti in oddati, naj se takoj zglase pri podpisani družbi vsi oni kmetovalci, ki nameravajo kakega takega konja prevzeti. Prosilcem za te konje se bo potem sporočilo, kdaj morejo priti ponje, oziroma če jih bo sploh mogoče dobiti.

Vsak kmetovalec, ki bo takega konja prevzel, ga bo moral

1. takoj plačati,

2. po sprejemu konja se odreči vsakemu ugovoru glede neveljavnosti kupčije in

3. zavezati se, da ko imel konja najmanj pol leta, izvzemši, če kak diplomiran živinozdravnik izreče, da konj sploh ne bo več za delo poraben.

C. kr. kmetijska družba v nobenem oziru ne prevzame glede oddaje teh konj nikake odgovornosti ter jamstva, ker danes še sama ne ve, če bodo konji taki, da jih bo kazalo prevzeti.

C. kr. kmetijska družba kranjska.

V a b i l o

k občnemu zboru kmetijske podružnice v Studenem dne 1. januarja 1915 popoldne ob treh v šoli.

SPORED:

1. Poročilo tajnika.
2. Pregled računov za l. 1914.
3. Pobiranje udnine za l. 1915.
4. Raznoterosti.

Če bi se ta dan občni zbor iz kteregakoli vzroka ne vršil, vršil se bo na dan Sv. treh kraljev.

Kmetijska podružnica v Studenem pri Postojni,
dne 6. decembra 1914.

Matija Pelan, načelnik.

V a b i l o

k občnemu zboru kmetijske podružnice v Sv. Križu dne 26. decembra t. l. ob treh popoldne v šoli.

SPORED:

1. Poročilo tajnika.
2. Pregled računov za l. 1914.
3. Pobiranje udnine za l. 1915.
4. Volitev načelnika in odbora.
5. Razni predlogi.

Opomnja: Če bi ob določeni uri ne bilo navzočih zadostno število udov, se bo pol ure zborovalo ob vsakem številu udov ter bo zbor sklepčen.

Kmetijska podružnica v Sv. Križu pri Litiji,
dne 6. decembra 1914.

Josip Oven, načelnik.

V a b i l o

k občnemu zboru kmetijske podružnice v Št. Vidu nad Ljubljano dne 26. decembra 1914 ob treh popoldne pri podružničnem načelniku Ant. Štruklju na Trati.

SPORED:

1. Volitev načelnika.
2. Plačevanje udnine za l. 1915.
3. Naročanje sadnih dreves.
4. Razdelitev čistega prebitka.
5. Raznoterosti.

Opomnja: Če bi ob določeni uri ne bilo navzočih zadostno število udov, se bo pol ure pozneje zborovalo z istim sporedom ob vsakem številu navzočih udov.

Kmetijska podružnica v Št. Vidu nad Ljubljano,
dne 11. decembra 1914.

Ant. Štrukelj, načelnik.

V a b i l o

k občnemu zboru kmetijske podružnice na Slapu pri Vipavi dne 27. decembra t. l. ob treh popoldne v občinski pisarni.

SPORED:

1. Pregled in zaključek računov.
2. Pobiranje udnine za l. 1915.
3. Volitev novega predsednika in odbora.

Opomnja: Če bi ob določeni uri ne bilo navzočih zadostno število udov, se bo pol ure pozneje zborovalo ob vsakem številu udov ter se bo zborovanje zaključilo.

Podružnica c. kr. kmet. družbe na Slapu pri Vipavi,
dne 6. decembra 1914.

Jernej Žorž, načelnik.