





# Bela Krajina, dežela zgodovine in lepote



Belokrajinska narodna nosa

Bela Krajina, ta naš najbolj periferini in zato včasih skorajda mačehovsko obravnavani košček naše zemlje, se nam je v novih razmerah na tesno približala in čez noč jo znamo ceniti kakor še nikoli. Po Gorjanjih in Robu ločena od ostalih predelov Slovenije, je stoletja živeła svojsko življenje in je zato ohranila mnogo prastarih posebnosti in ljudskih nošah in običajih do danes in po prvotni slovenski noši, ki je bele barve, je prešla tudi svoje ime.

Od nekdanj smo se radi zatekali v Belo Krajino kot k viru domačih starozitnosti in izročila, dandanes pa znamo ceniti tudi njeno stvarno, gospodarsko vrednost. Vabi nas kot dežela letovanja, saj ima izredno mlo podnebje, sončno in brez megle, in je kopalna sezona od njenih vodah zelo dolga. Kljub svojemu kraškemu značaju je skoraj povsem pokrita z gozdovi, niljami, travniki in vinogradi in napravlja pogled od zgoraj vtis lepe, zelene ravnice. Mnoge naravne lepote se nudijo obiskovalcem v silkovitih predelih ob Kolpi, zlasti pri Starem trgu, kjer teče v globoko zasekani dolini, pri Vinici, Adlešičih in pri Metliki, preden povsem preide v hrvatsko področje. Lepi pa so tudi vinogradniški kraji v semiški, črnomalski in metliški okolici, kjer se med vinogradi bleste zidance, ko beli golobi posejane po pobočjih. Šikoviti so stelniki, zasajeni z belimi brezami, ki so tudi ena izmed posebnosti Bele Krajine.

Ker je Bela Krajina nizka ravnina — povprečna nadmorska višina sega do 200 metrov — je dovolj, da se povzpne že na majhen grič, pa se ti odpre lep razgled. Krasni so razgledi, ki se odpirajo ob prihodu preko sorazmerno visokih prelazov od severa ali zahoda. Najlepši je vsakekor pogled iz vlaka ob prihodu skozi semiški predor, a tudi pogled, ki se nudi s cest od Novega mesta, žužemberka ali Kočevja, je vreden doživljanja. Na razpolago pa je tudi mnogo privlačnih izletniških točk. Najbolj znana je Mirna gora (1048 m) s cerkvico sv. Frančiška in dobro oskrbovano kočjo SPD. Z Mirne gore se odpira razgled čez vso Belo Krajino, pa tudi preko sosedne Hrvaške tja do bosanskih gor.

Najlažji dostop na Mirno goro je iz Semiča, od koder prideš v dobrih dveh in pol urah čez Kot, Kleč in Planino, mogoče pa je tudi dohod iz Črnomlja in s postaje Sela pri Otovcu skozi Rodine med vinogradi. Druga visoka izletniška točka je Trdinov vrh ali Sv. Jera v Gorjanjih (1181 m), od koder je lep razgled preko Bele krajine in Hrvaške, od Zagreba do Kleka, pa tudi preko Dolenske, vse do Kuma in Kočevskih hribov. Dohod na Trdinov vrh je mogoče iz Metlike preko Radovičev — 4 ure hoda — ali pa iz Novega mesta. Priljubljena je znamenita božja pot Žežel nad Vinico, izletniki in planinci pa radi obiskujejo tudi Preloko ob Kolpi, Vinji vrh pri Krupi, Plešivico nad Adlešiči in Kučer pri Podzemlju.

Belokrajinske vode nudijo mnogo prilike za kopanje, zlasti Kolpa, ki po svoji toploti prekaša gotovo vse slovenske reke. Zaradi njene tople vode je v nižjem toku možno kopanje mnogo delj kot drugod. Posebno pripravni prostori za kopanje v Kolpi so v Metliki, ki ima dvoje kopalnice, na Vinici, pri Starem trgu, v Adlešičih, Podzemlju in Primostku. Druga za kopanje zelo pripravna reka je Lahinja, zlasti v Črnomlju, ki ima lepo urejeno kopalnico, pri Gradcu in Primostku. Kolpa, Lahinja in drugi pritoki tudi nudijo mnogo prilike za vodni šport in ribolov.

Bela krajina ima kot prehodna dežela med Slovenijo in Hrvaško zelo pestro zgodovino za sabo, pa ni čuda, da premore tudi mnogo zgodovinskih in umetniških spomenikov iz predzgodovinske in iz poznejših dob. Mnogo predzgodovinskih in rimskih spomenikov hranijo muzeji v Ljubljani, na Dunaju, pa celo v daljnem Mecklenburgu in Ameriki. Ostali pa so še sledovi številnih gomil in drugih zanimivosti iz dobe prvega življenja na Kočevju pri Podzemlju, pri Ogulinu pri Vinici, pri Pustem Gradcu in drugod, ki pričajo, da je bila Bela Krajina poseljena že od mlajše kamene dobe, okrog 2500 let pred Kristusom. Iz rimske dobe, v kateri je Brela

proti severu čez vso slovensko zemljo in naznanjali prihod osvajalcev. Takrat je bila v Beli Krajini organizirana prva vojaška granica.

V srednjem veku in posebno za časa turških vpadov je nastala večina utrjenih naselij in gradov v Beli Krajini, ki so zdaj po večini že razpadli. Ohranjeni pa so še grad in komenda v Črnomlju, grad in komenda v Metliki, grad v Gradcu, ki ima krasen dvorec z grbom Gusičev, rimskim spomenikom in mavzolejem, in grad Krupa, kjer so nekoč gospodovali grofi Blagaji. Pri Adlešičih je deloma že v razsulu grad Pobrežje, ki so ga iz vojaških razlogov sezidali vojvodjave Lenkovič. V tej dobi je bil narejen tudi poseben trdnjavski pas na obali Kolpe pri Preloki nasproti hrvaškemu Prilisku in pri Vinici, ki je zdaj razrušen. V časih vojaške granice je bila Bela Krajina polna vojaštva. Za njega oskrbovanje so se tu naselili obrtniki in trgovci, tako da je dežela tedaj preživljala dobo splošnega gospodarskega procveta. Pozneje se je vojaška granica pomaknila proti jugu, posadke so odšle v novozgrajeni Karlovac in druge utrjene kraje bliže bosanski meji in prebivalstvo se je moralo poprijeti poljedelstva, ki je ostalo glavni način preživljanja vse do danes.

V najnovejšem času pa se Beli Krajini odpirajo nove možnosti v obliki tujskega prometa, ki spada med najpomembnejše panoge sodobnega gospodarstva. Na nas vseh je, da s propagando za to deželo, ki spada med bisere slovenske zemlje popravimo, kar je bilo dolga desetletja zamujena.



Motiv iz belokrajinske vasi

## Pojdimo pogledat od Ribnice do Rakitnice!

Dolenja vas, konec julija.

Marsikdo se rad pobaha, da je bil že vsepovsod, da je prehodil ali prekoseljaril po dolgem in »po čez« našo pokrajino, — Ribnice in njene doline pa še ni videl. Mnogo jih je, ki niso videli lepega ribniškega polja, ne poznajo šegavih Ribničanov, običajev in navad tega ljudstva, ki samo skrbi za svojo reklamo, ko hodi z retli, rešeti, obodi, škafi in drugo lončeno in leseno robo »po svaji«, pozimi in polaj'te. Lepi kotiček naše zemlje zasluži pozornost izletnikov, saj je izhodna točka za turiste, ki si ogledujejo Kočevsko, našo švico.

Iz Ljubljane prisopliha kočevski bruce v dobrih dveh urah v slavno dolensko metropolo Ribnico. Ze kmalu onkraj postaje Ortneka se dolina odpre in se pokaže v vsej svoji mlkavni silkovitosti. Tod so lepe izletne točke. Predvsem vabi stari grad Ortnek, dom nekdanjih Ortenburžanov, ki so naselili nemške naseljence pred dobrih šest sto leti na sedanjem Kočevskem. Razvaline pričajo o močelnosti nekdanjih grofov, ki so gospodovali Ribniški dolini in obširnemu kompleksu naokoli, dobršnemu delu Dolenskega. Pot drži preko Sv. Gregorija po prijaznih gričkah, odkoder je očarljiv razgled po vsej dolini, v Sodražico. Sami znameniti kraji, ki so dali slavne može, med drugimi dr. Kreka in dr. Prijatelj. Sodražica je znano središče suhe robe. Tam izdelujejo bratje Ivanci vse orodje, »žlice vsake suorte, kokr s'ih izmislit muorte. Daleč po svetu gre sodražica roba. Iz Sodražice prideš na znano izletno točko Travno goro, kamor Ribničani in izletniki od drugod prav radi zahajajo. Vasice ob pobočjih Velike gore se bleščijo v soncu, med njimi kraljuje Nova Stifita. Malo v klance — in kmalu si v Loškem potoku in na slovečih Blokah. Košček sveta, prijazen in vabljiv kakor malokater druga postojanka na Dolenskem! Če hočeš sem, ogled si mimogrede dolno lončarjev! Izstopiš v Ribnici, ki je eden najstarejših trgov Dolenske. Ribnica je že od nekdanj središče vsega gospodarskega in kulturnega življenja v južno zapadnem predelu Dolenskega. Prijazna lega, dobrohotnost prebivalstva, šegavost in dovornost pristnih ribniških grč — vse to daje še danes Ribnici svoj posebni čar. V tujskoprometnem pogledu se obeta lepa bodočnost. Iz svojih mladih let je Prešeren zapisal v »zlato knjigo« v ribniški šoli. Levstik in Stritar sta se učila ob govoricah pristnih Ribničanov in Velikolaščanov. Da ne pozabimo Trubarja, ki je tukajšnji gospodi pridigoval pred 400 leti! Na trgu zraven znamenite cerkve z dvema stolpoma je vzdalna spominska plošča Jakobu Gallusu-Petelinu, prvemu slovenskemu skladatelju, o katerem je pokojni g. Skubek dokazal, da je ribniški rojak. — Do lepih razglednih točk so iz Ribnice povsod markacije. Sv. Ana v Mali gori je lep sprehod, razgled nudijo »Stene« (Ribniški svatje) v Veliki gori. Pot je

markirana in lahko dostopna. Greš iz Ribnice preko Kobile v Zadolje po krasnih smrekovih gozdovih, polnih ozona in zdravlja — in v nekaj urah si na vrhu. Ali pa jo mahneš čez Nemško vas, Prigorico, Dolenjo vas in Blata mimo Obrha, kjer izvira kakor biser čista studenčnica Rakičnišnica. Težko jo boš pil, poletji je ledena, pozimi pa zadosti topla. S Sten je nepopisno lep razgled po vsej dolini, po Dolenskem tja do Gorjancev, ob jasnem, sončnem dnevu pa vidiš tudi gorenske velikane. Vasice leže pod teboj spokojno, prepletene z belimi cestami. Tam na desni se temnjajo kočevski gozdovi kakor črne poljane, kjer stoletne hoje pričajo, da marsikd še ni stopila šlovska noga. V daljavi je Rog, na drugo stran Kurešček, Ahacij in daleč na zapadu Risnjak, Hrušica, Nanos in drugi vršaci. Tudi kraške jame so v Ribniški dolini, nekaj neraziskanih je v Veliki gori.

Po državni cesti, ki drži proti Kočevju, prideš v dobre pol ure v lončarsko Dolenjo vas, središče lončarske obrti v dolini. Še čvrsto žive lončarske družine, ki delajo lonce, pislike, sklade, latvice, šparovčke in drugo lončeno robo, ki jo prodajajo po vsej Ljubljanski pokrajini. Ob cesti še stojijo tu pa tam »ožage«, lesene barake s pečmi v obliki polobe, kjer se že roba in kjer vasujejo očanci ob hladnih jesenskih in zimskih večerih. Še so lončarji v Dolnji vasi, Prigorici, Blatih in Rakičnici. Preden prideš sem, se ustaviš v Prigorici pri Nacetu, nekdanjem slovenskem gasilskem organizatorju, in pokramljaš z njim o starih časih.

Malu stran samujejo med lipovimi drevesi prijazne Otavice, ki so znane po najboljšem zraku v vsej dolini, menda zaradi ogromnega števila lip. Kajpada si marljivji Ribničani pridno služijo kruh z vsakovrstnimi žlici in cvetjem. Beladona, jelenov jezik, trček, lipovo cvetje, maline, gobe — vse to gre v poletnih mesecih kar dobro napredaj. Posebno malin je dosti v kočevskih gozdovih. Nabiralič gredo zgodaj zjutraj v gozd ter se pozno vračajo s polnimi škafi. Posebno še dosti malin na-

Ignac Koprivec:

## Zelenikov Vinček prosi botra

V fari je bil prvi pomladni sejem. Ze vse jutro je po cestah mgololeo ljudi. Kmet od Svetega Lovrenca je gnil pred seboj jarem volov želar iz Očes'avecev je vbejal na vrvi plavo kravo, ki je sklanjala glavo k zemlji, zdaj zdaj pomahala z ušesi, odskočila, če je planil pes iz jarka proti nji, časih pa je zamukala, obstala ter gledala otožno in nekam brezupno po sveži trati, ki jo je težila majniška rosa.

Po cesti so ddrali vozovi. Tu in tam je dremal ob ročici mogočen kmet. Pipa mu je pozvajala po prsih, dekler mu ni zdrknila iz ust Tedaj se je vzdrnil, segel po nji, si jo prižgal, udaril leno po kobili, vpreženi v voz, in znova zadremal.

Na nekaj krajih so hodili seimarji tudi v gručah Po deset in več jih je bilo skupaj. Ta je vbejal za seboj tete, oni enoletnega bikiča, drugi spet rejeno teletko. Glasno so se pogovarjali o cenah, ki utegnejo ta dan veljati na sejmu, bili čez rame živino z biči, ko pa se je ta spopadla, so se ustavljali ter jo razganjali. Zdal pa zdaj je kakšna krava komu tudi ušla Z repom je nekoliko pomahala pošvedrala z zadnjima nogama, dvignila glavo ponosno pred se in planila na kak bližnji vratnik, kjer se je zapičila v travo ko blazna. Zenske so jo lovile. »Leka na! Leka na!« so jo klicale. Segale so v predpasnik kot da ji prinašajo kak priboljšek Če se je dala ujeti, so jo prepetale. ako pa je pobegnila dalje, so zagnale tak vrišč, da so se ljudje



L'ing. architetto Boris Kobe (alla sinistra) espone all'Ecc. Graziosi i piani del costruendo stabilimento balneare di Kolezija. — Inž. arh. Boris Kobe (na levi) razlaga Ekscelenci načrte novega kopalšišča v Koleziji

berejo v Rakičnici; kadar je sezona, je vsa vas v gozdu in si pojo: »Mi smo mlinarji — ga pijemo po dinarji...« Pridna rakičniška dekleta kajpak tudi precej zaslužijo in to se pozna na novih šerpañ, oblekah, predpasnikih in — klobukih.

Tam pri Strmcu, Rakičnici in Ložini je konec Ribniške doline, konec marijivo obdelanega polja. Če greš po cesti, neprestopno srečuješ vozove lesa. Furmani vozijo les v trg, saj je Ribnica središče izvosa ogromnih množin lesa. Velika gora, Strmec Auerspergovo območje in Mala gora so sloveči gozdovi. Zato se počasi razvijajo razne vrste lesenih obrti, ki obetajo novo gospodarsko poživljenje. Mnogo parnih in vodnih žag obratuje po dolini ob potokih Ribnici, Bistrici in Rakičnici. Dolina je elektrificirana, manjka pa nujno potrebni vodovod v južnem delu doline, kar se čuti posebno v poletnih dneh, ko ob suši usahnejo še mlake in je res prava muka zastran preskrbe z dobro, hladno, zdravo pitno vodo.

Ne moremo mimo tega, da je pobudo za razne predmete, ki naj bi se izdelovali v Ribniški dolini, dajala ribniška meščanska šola pod vodstvom ravnatelja g. Trošta. Šola je nekajkrat razstavila mojstrsko izdelane čutare, krožnike, doze, pladnje, svečnike — najrazličnejše predmete iz rezbarstva in strugarstva z učinkovito uporabo narodnega okrasjeja. Ne dvomimo, da ima ribniška lesna umetna obrt še lepo bodočnost. Industrijski predmeti te vrste, ki jih še uvažamo iz tujine, bi morali kar zginiti z naših tržišč.

Ribniška dolina vabi izletnike, ki še niso videli njenih krajev, zanimivosti, običajev in šegavosti in še niso slišali originalne govornice. Ko ne veš, kam bi šel v nedeljo, potkuzi enkrat peš ali s kolesom po Ribniški dolini. Spoznaj ob blizu krošnjarja in lončarja! Optraj nahrbtnik z vsem potrebnim za pot — in še se boš vračal med šegave Ribničane.

— an.

## V prirodi pri Kominu

V poletnem pooldnevem snu leži pred nami razmeroma ozek, meter širok in mestoma meter globok jarek z bujnim povodnim rastlinjem. Kjer koli je gladina prosti rastlinja, se zrcali sonce v njej, blešči se na vse strani podvojujoče svetlobo svetlega dne. V tej svetlobi se kopljejo in sončijo v svoji deviški belini cvetovi bareda ali belega lokvanja (Nymphaea alba), ki si jih utikajo ljubke najde v svoje kodraste laske. Pravicata paša za oko je vodna gladina, posejana s temi cvetovi in z velikimi, na gladini plavajočimi okroglimi listi.

Če se napotimo pri Logu na Tržaški cesti k vasičevki, ki čepi s svojo cerkvico na gričku osamelcu, zatem pa dalje na Komino, kjer sta le dve hišici, nalik dvema gnezdoma lastovk na obali Ljubljance in slednjic odtod le 10 minut navzdol ob Ljubljanci, naletimo na staro Ljubljaničico — tako se namreč imenuje vvodoma omejeni jarek. Stara Ljubljaniča je bila širok stranski rokov — mrtvica — in se je polagoma z napredkom osuševalnih del na Barju zamocvirila in počasi posušila, a voda je le v začetnem delu jarka, ki se od vaja naprej v severni smeri od zelene, v soncu se bleščeče, nad tajnstvenimi globinami tekoče Ljubljance, da bi krenil v oddaljenosti kakih 500 m od nje v vzhodno smer. Prav na tem kolenu med visoko travo pa se skriva v izvestni dobi leta raj lokvanjev. (Lokvanji so tako lepi, da so jih Bengalci izbrali nekaterim boginjam, na primer Brahmovi ženi Sarasvati, boginji znanosti, in Višnurovi ženi Lakšmi, boginji lepote, za prestol.)

A ne samo božanski lokvanj, tudi druge rastline najdemo tam, rastline, ki jih sicer redkeje srečujemo. Tako na primer mrzličnika (Menyanthes trifoliata), ki nam s svojimi koreninami prežene mrzlič in ki ga spoznamo na treh nazobčanih listih. Za svoj nežni rožnat cvet, ki se poraja v času ledenih noči, skrbi pa mrzličnik prav posebno ter ga zavije v nežen puh. Tu in tam zanese kakka ptica mešinko (utricularia vulgaris) v ta jarek, kjer se kmalu razraste. Je podobna nitelastemu vodnemu rmancu, ki se v naših akvarijih tako hvalječno razbohoto, samo da si mešinka na svojih nitih omišlja posebne majhne lovke v obliki zelenih mehurčkov, kamor se zatekajo majhne živalce, ki se v lovki razkrajajo, rastlina jih pa posrka. Mesojedka je torej kakor rosika in podobna. Zastopana je tudi redčelnista domača ludvigija, rmanec, posamič tudi rumeni lokvanj in še mnogo drugih.

Kraljestvo boginje Favne je tudi obilno zastopano v našem osamljenem jarku. Izmed vodnih silinarjev je posebno število

zastopan mlakar z veliko stožčasto hišico, črni svitek, kalužnik, ki poraja žive mladice, in drugi. Ribic je malo v tej vodi, kak koreselj, linj, pezdirek in posamezne belice, ki prilapavajo nehotne iz Ljubljance v jarek, ko odpre Pluvius svoj jezik na nebu, kadar poplavlja Ljubljaničica vso obsežno ravan med Bevkami in Komino na eni in med cesto Podpeč—Notranja Gorica na drugi strani. Stalno pa biva v tem jarku temnorjava, kačasta činklja z ljubkimi brčicami okoli gobčka. Je naš povodni barski zamorček. V akvariju, kjer je zemlja posuta z debelejšo plastjo mulve, se ne zariva v zemljo, ima pa še to prednost, da je neodvisna od kisika v vodi in pride, če ga ni, v presledkih po zrak na gladino, sicer se pa drži dna. Samo če se zračni tlak spremeni, nam oznanja že dan prej drugo vreme: plava namreč razburjena po akvariju. Prav tako se vede ob naglo prihajajočem neurju.

Pri Kominu, tokrat pa nekaj sto metrov po Ljubljanci izvestno, je še druga znamenitost. Na izzvozem mestu so med ostalimi tudi rimske legije čisto premostile Ljubljaničo ali jo pregazile. Pozimi, ko postane voda plitka, je marsikdo že našel sulice, sekire, bojne sekire in drugo opremo; celo lep krožnik, pričujoč nam o tedanjih visoki stopnji umetnosti, so potegnili iz slovatega dna. Ozrimo se sedaj nekoliko, saj nas bo očaral pogled zlasti proti jugu. Tu se nam svetijo nasproti izpred temnega ozadja Krima in Srobotnika ljubke cerkvice z napol dorašilih nežnih holmov. Sv. Ana kraljuje nad Podpečjo, zapadno poleg nje si je izbral sv. Jožef svoj griček, za njim in nižje sta cerkvi v Preserju in Kamniku, ob poti v borovniško kotlino pa sameva Zalostna gora s svojim stolpom nad cerkvico. Krasen je ta raj in vreden, da ga z njegovimi sicer neslišnimi, a v srcu živo odmevajočimi melodijami uglasbi na platnu umetnik. Zaradi tega ni čudno, da ljubimo našo lepo, kročko, valovito pokrajino s tako globoko ljubeznijo. Idealno jo ljubimo, kajti dasi daje telesu malo hrane, nam pa s svojimi lepotami obilno hrani naše srce. O. S.

»Povej mi, v kakšnem tonu govoriš prav za prav z menoj?«

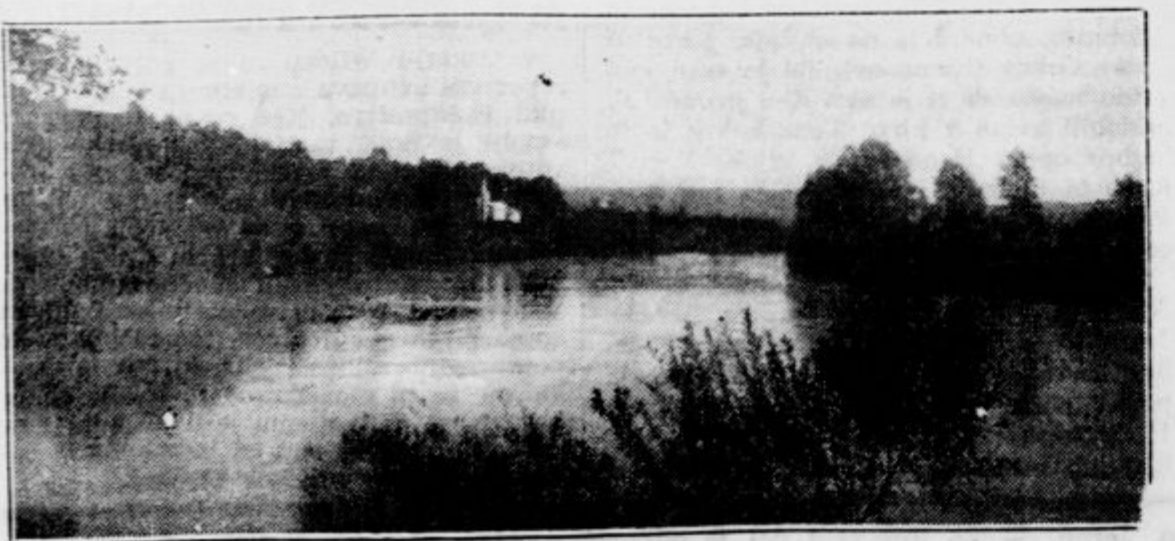
»Nimam pojma, sem popolnoma nemuzikalen.«



»Kaj voziš sredi ceste, sakrament, da pošten kmet še mimo ne more!« so klicali mnogokje počasnim voznikom naglješi. »V jarek se umakni s svojo ergo, ali te postavimo na grivo.« Smehljali so se zbadljivkam, pri gostilnah so pa postajali, čakali drug drugega, pili na vozovih ter kričali nad gonjači, ki so gonili živino za cesto, da se ni opikala.

Zelenikov Vinček je to jutro pripasal krave do hlevskega praga že petdesetakrat. Vlačil jih je za vrvi in govoril z njimi kakor s človekom. Hotel jih je odvrtiti od paše, jih navdušiti za hlev, a krave so bile ta dan nore na travo. Same so se obrčale nazaj v sadovnjak, se zapikovale v trato, po svoje pa je podaljševala pašo tudi Vinčkova mati, ki se je pojavila od časa do časa na pragu, pogledala krave v prazne lakotnice in spodila pastirja od praga. »Le kaj se ti danes tako muči, smrkovec ti grdi! Ko da bi brez njega ne mogli začeti.« je mumljala, fant se je pa emiril. »Jezus, sejem bo končan, preden napasem, mati. Ne čujete krav, kako mukajo? Bom jutri dalje pasal.« je cvilil. Toda ni se dala omehčati. Ko pa ji je bilo emerjaenja okrog hrana le dovolj, je vzklicela. Z bičem je pognala Vinčka v hram, sama pa je odvedla krave v hlev.

Saj je nekako razumela, da je fant ta dan neučakan. Četrto nedeljo v majniku pojde k birni, danes si pa mora naprositi botra. Gotovo ga mika izvedeti, koga mu je določila. Saj mu ga je bila že izbrala, se z njim dogovorila, treba je bilo fantu le še predenjk poklekni ter proprositi in stvar bo urejena. Njegov boter bo gospod, ki je učitelj v domači fari. Nekoliko v so-



Pokrajina pod Kučerjem ob Kolpi

