



**ECCCE ORGANVM!**

**30**

**april 2023**

**Ars organi Sloveniae**

## Vsebina / Contents

Karol Kriegl in njegov opus [3]

Dokumentacija orgel v podružnični cerkvi nadangela Mihaela na Olševku [19]

## Naslovnica / Front cover

Piščali registra Mixtura iz orgel na Olševku (foto Luka Posavec)

---

---

# ECCE ORGANVM!

Obvestila Ars organi Sloveniae

ISSN 2463-9397

30 - april 2023

<http://glej.orgle.si/>

Izdaja Društvo Jarina Bohinj

Pripravil in uredil Jurij Dobravec

Besedilo, ilustracije in oblika so avtorske.

Uporaba dovoljena samo po predhodnem dovoljenju.

[www.arsors.org](http://www.arsors.org)



# Karol Kriegl in njegov opus

*Luka Posavec*

O Karolu Krieglu (Ljubljana?, pred 1874 – Dunajsko Novo mesto, po 1904) iz virov izvemo bolj malo. V Cerkvenem glasbeniku (1915 – 2, str. 18) iz članka, ki ga je napisal Franc Kimovec, posvečenega Ivanu Milavcu izvemo, da je Ivan Milavec po odsluženem vojaškem roku 18. septembra 1898 vstopil v Krieglovo orglarsko delavnico, kjer je »zvesto, pridno, pošteno, na mojstrovo zadovoljnost« delal do 14. oktobra 1900. Izvemo tudi, da je Krieglovo delavnico zapustil zaradi mojstrove nesposobnosti; »kar je izšlo dobrega iz njegove delavnice, so delavci naredili, ko so ga pa boljši delavci jeli zapuščati, se mu je vse pokazilo.«

V 15. letniku časopisa za slovensko krajevno zgodovino *Kronika* leta 1967 pod naslovom *Orglarski mojster Franc Goršič (1836 – 1898), spomini na očeta*, Goršičev sin dr. Franc Goršič (1877 – 1967) napiše sledeče: »Nemec Karl Kriegl, sin šišenskega železničarja, se je etabliral v Ljubljani kot orglarski mojster, še ko je bil Goršič živ, toda Goršič je dobro poznal njegove sposobnosti in prerokoval, da ne bo nič opravil. O tem bo še govor, da je tako tudi bilo.« (str. 107) V nadaljevanju pa: »Izgotovljene dele komendskih orgel, vse pokojnikovo orglarsko orodje in del obsežne prvovrstne lesne zaloge je kupil bivši Goršičev vajenec in pomočnik, tedaj orglarski mojster Karl Kriegl, ki je vzel od vdove v zakup Goršičevo orglarsko delavnico, orgelski salon in vse druge delovne prostore. Kriegl je prej ko v dveh letih prišel na boben ter se preselil v Dunajsko Novo mesto (Wiener Neustadt).« (str. 108) O orglah v Komendi izvemo nekaj več iz članka p. Hugolina Sattnerja objavljenega v *Slovcu* (6. 7. 1899, letnik 27, št. 152), rubrika *Cerkvena glasba*, pod naslovom *J. Mauracherjeve orglje v Komendi*.

## Dela

V Leksikonu orgel in orglarjev (Škocjan pri Turjaku, 2013, str. 93) Edo Škulj navaja o Krieglovem opusu sledeče: »Dela: Ljubljana–Dravljje (LJ, 1899, 1/8); Hinje (NM, 1899, 1/8); Šentlovrenc (NM, 1898, 1/9); Štanga (LJ, 1900, 2/15); Črni Vrh nad Idrijo (KP, 1902, 2/16); Radovica (NM, 1904, 1/8); Olševak pri Kranju (LJ, 1/11); predelal je tudi orgle Malahovskega v Metliki.«

Več o posameznih opusih oz. popravljenih orgel lahko izvemo iz:

- Cerkvni glasbenik (1899 – 11, str. 86), Nove orgle za župno cerkev v Hinjah na Dolenskem, p. Hugolin Sattner.
- Slovenec (28. 12.1901, letnik 29, št. 298), V Olševku.
- Cerkvni glasbenik (1902 – 10, str. 81-82), Dopisi – iz Idrije, Mihael Arko.
- Cerkvni glasbenik (1910 – 3, str. 21), Prenovitev orgel na Radovici pri Metliki, Alojzij Mihelčič.
- Statistika orgelj Ljubljanske škofije 1916/17, Stanko Premrl, hrani Nadškofijski arhiv Ljubljana (navedeno lahko v urejeno obliki najdete tudi v *Ecce organvm!*, julij 2021, številka 23).
- Rafko Fabiani, 1954: Videm – Dobropolje, popis župnijske cerkve in njenih podružnic (dokument v NŠAL), kjer je zapisano: »Dobropoljske orgle je popravljal l. 1899. neki Karel Kriegel za 100 gold.«
- V knjigi Jenkova orglarska delavnica (Ljubljana, 2001) avtor Edo Škulj na strani 140 navaja zapis O starih orglah v župnijski kroniki: »Orgle imajo 17 pojočih registrov stare vrste. Napis nad igralnikom na desni strani pri vhodu na kor: 'Postavil Peter Rumpel iz Kamnika l. 1852. Prenovil Karol Kriegl iz Ljubljane l. 1898.' Popravljen so bile orgle delno tudi l. 1920, ko je mojster Franc Jenko iz Št. Vida nadomestil med prvo svetovno vojno odvzete cinaste piščali v prospektu. Potem je bil narejen za orgle tudi ventilator na električni pogon. Orgle so seveda mehanične. Igralnik na desni strani. Omara ima kar čeden, baročnoklasicističen prospekt [...].«

Zadnji popis orgel Karola Kriegla najdemo v knjigi z naslovom *Orgle Slovenije* (Pipe Organs of Slovenia) Eda Škulja in Jurija Dobravca, ki je izšla leta 2018. Na strani 16 avtorja navajata 10 novih oziroma popravljenih ali predelanih orgel. Od tega so po zgoraj omenjenih podatkih delno ali v celoti ohranjene sledeče orgle: Šentvid pri Stični – sv. Rok (1899), Štanga (1900, Op. 4), Olševak (1901, op. 5) in Radovica (1904).

Do sedaj znani opus popravil in novih orgel je tako naslednji:

1. Šmartno pod Šmarno goro (1898)
2. Šentlovrenc (ok. 1898)
3. Dobropolje (1899)
4. Šentvid pri Stični – sv. Roka (1899)
5. Ljubljana–Dravlje (1899, op. 1)
6. Hinje (1899, Op. 2)
7. Op.3?
8. Štanga (1900, Op. 4)
9. Olševek (1901, Op. 5)
10. Črni Vrh nad Idrijo (1902)
11. Predelal je tudi orgle Malahovskega v Metliki (1902)
12. Radovica (1904)

Možno je, da je obstajala povezava med Krieglom in Alojzijem Mihelčičem, ki je deloval najprej v Štangi nato v Metliki (predelava metliških orgel in nove v bližnji Radovici).

## Šentvid pri Stični

Podružnična cerkev sv. Roka

Ob izidu monografije *Šentviško tisočletje*, Župnija Šentvid pri Stični, 2017 je Jurij Dobravec prispeval strokovni članek, Pregled zgodovine šentviških orgel v katerem piše tudi o orglah v podružnični cerkvi sv. Roka (str. 323 – 324), iz katerega povzemam sledeče.

Dandanes na koru stojijo orgle, v katerih je mogoče zaslediti vsaj tri časovne plasti. Sapnica z ventili – to je osrednji mehanski del orgel – je najstarejša. S 54 ventili kaže na 19. stol. Glede na način izdelave bi bila lahko iz Rumplove delavnice. Na pokrovu sapnice je zapisana letnica 1827. Leta 1844 je orgle obnovil Jožef Papa (ok. 1810 – 1892). Prenovljene orgle so postavili na sedanji pevski kor, ki so ga dozidali leta 1842. Večina današnjih orgel je iz leta 1899, ko jih je iz različnih delov najverjetneje sestavil Karol Kriegel. Napisi imen registrov so uničeni. Dispozicijo je bilo mogoče delno rekonstruirati na osnovi ohranjenih in precej poškodovanih piščali.

O morebitnih kasnejših posegih v te orgle nismo našli nobenih zapisov. Glede na stanje domnevamo, da so iz pročelja v času prve svetovne vojne odvzeli kovinske piščali. Sedanje v ospredju so namreč deloma pobrane iz notranjosti glasbila, nekaj je morda prinešenih od drugod.



Rekonstrukcija dispozicije (Jurij Dobravec):

**Manual (C - F<sup>3</sup>)**

01 Principal 8'

02 Gedeckt 8'

03 Flauto 4'

04 Octav 4'

05 Neznano nekaj piščali koničnih 2'

06 Mixtur 1 1/3'

**Pedal (C – d<sup>1</sup>)**

07 Subbass 16'

Zvezi: I-P, Superoktavna zveza







## Ljubljana – Dravlje, 1899, op. 1

V župniji Ljubljana – Dravlje je v stari cerkvi sv. Roka ohranjen prospekt ter igralnik prvih orgel, ki jih je samostojno izdelal Karol Kriegl. Iz ohranjenih ostankov se lahko razbere sledeče:

### Manual (C – f<sup>3</sup>)

01 Principal 8'

02 Salicional 8'

03 Krit 8'

04 Flavta 4'

05 Octava 4'

06 Mixtura III

### Pedal (C – d<sup>1</sup>)

07 Subbass 16'

08 Violoncello 8'

Oktavni sklep

Pedalni sklep

Kolektivna zbirnika Forte in Tutti

Mehanska sapnica s stožci

*Ljubljana - Dravlje (1899, op. 1), foto Luka Posavec*







## Hinje, 1899, op. 2

P. Hugolin Sattner 28. novembra 1899 v Cerkvenem glasbeniku (1899 – 11, str. 86) navaja slednjo dispozicijo. Delo pohvali in Kriegl priporoči za nadaljno izgradnjo orgel.

The image shows a handwritten manuscript on a grid background. It contains two entries, numbered 6 and 7. Entry 6 is for 'Hinje' and entry 7 is for 'Kriegl'. Each entry lists specifications for an organ, including the number of manuals (1 or 2) and the number of pipes (8 or 11). The year 1899 is written next to entry 6, and 1894 is written next to entry 7. There are also some handwritten notes and signatures.

6	Hinje	Kriegl op. 2	1 8	1899
7	Kriegl	3 (a.p.)	1 11	1894

*Statistika orgel Ljubljanske škofije, rokopis v zapuščini Stanka Premrla iz okrog leta 1913 (Nadškofijski arhiv Ljubljana, reprodukcija jd)*

### Manual

- 01 Principal 8'
- 02 Gamba 8'
- 03 Hohlflöte 8'
- 04 Vox coel. 8'
- 05 Octav 4'
- 06 Mixtura III

### Pedal

- 07 Subbass 16'
- 08 Violoncel 8'

Octavni sklep

Pedalni Sklep

Zbirnika: Forte in Tutti

Mehanska sapnica s stožci

## Štanga, 1900, op. 4

Župnijska cerkev sv. Antona Padovanskega

V knjigi *Orgle Slovenije* na str. 569 - 570 avtorja navajata prepis iz župnijske kronike ladislava Tomažina:

»Prve orgle je za lokalista Martina Vrankarja izdelal Rumpel iz Kamnika l. 1847 in so imele 12 registrov. Župnik M. Saje jih je pa prodal podružnični cerkvi Sv. Trojice na Moravškem. Avgusta 1900 je postavil nove – sedanje orgle Karol Kriegl iz Ljubljane z delavci pokojnega orglarskega mojstra Goršiča. Imajo 15 pevskih spremen, 2 manuala, 1 pedal po dispoziciji A in prospektu B. Prospekt za omaro

(4 m x 3 m) je narisal v baročnem slogu slikar J. Jelačin iz Ljubljane, omaro pa je izdelal Dovgan iz Dravelj, a sflodral pa Kams. Na vrhu ima omara 2 angelska kipa. Dispozicijo je popravil in uredil kanonik Josip Smrekar.«



*Napisna ploščica v Štangi. (jd)*

Leta 2004, po več kot sto letih, so bile orgle potrebne večjega popravila. V časnik Družina so tedaj zapisali: »Od junija do septembra jih je pod nadzorstvom komisije za orgle, ki deluje pri Nadškofiji Ljubljana, generalno restavriral Orglarstvo Kolar iz Pletovarja pri Dramljah. Prenovljene orgle je ob navzočnosti dr. Matjaža Ambrožiča in domačega župnika blagoslovil kanonik Franci Vrhunc. Na orgle je igral mag. Dalibor Miklavčič, pel pa je domači pevski zbor s prijatelji pod vodstvom organista Marka Lajovica. Po blagoslovitvi je glasbilo z besedami predstavil Simon Kolar, z glasbo pa mag. Miklavčič. Sedaj zopet donijo in izvablajo tiste glasove, ki prinašajo prijetno ozračje in dobro počutje.«

V razpravi *Statistika orgelj Ljubljanske škofije 1916/17* Stanko Premrl navaja, da je Rumplove orgle iz Štange v Sv. Trojico prestavil Karol Kriegl.

### **I. Manual (C - f<sup>3</sup>)**

- 01 Principal 8'
- 02 Gamba 8'
- 03 Salicional 8'
- 04 Krit 8'
- 05 Octava 4'
- 06 Flavta 4'
- 07 Mixtura IV

**II. Manual (C - f<sup>3</sup>)**

08 Goselni principal 8'

09 Dunajska flavta 8'

10 Eolina 8'

11 Unda maris 8'

12 Dolce 4'

**Pedal (C – d<sup>1</sup>)**

13 Principal Bass 16'

14 Subbass 16'

15 Violoncello 8'

Zveze: II-I, II Sub./ I, I-P, II-P

Zbirniki: Mezzoforte, Forte in Tutti

Mehanska sapnica s stožci

**Olševek, op. 5, 1901**

(Tehnične podrobnosti in fotodokumentacijo glej na str. 19)

V Slovincu (28.12.1901, letnik 29, št. 298) preberemo sledeče: »V Olševku je letošnjo jesen za tamošnjo podružnico g. Karol Kriegl, orgljarski mojster v Ljubljani, naredil in postavil novo orglje z desetimi pevajočimi spremeni v občno zadovoljnost in po nizki ceni. Gosp. P. Angelik Hribar jo imenovane orglje preiskal in poskusil in se pohvalno izrazil o teh orgljah. Z lahko vestjo se toraj priporoča g. Karol Kriegl cerkvenim predstojništvom v izdelovanje novih orgelj«.

Do dandanes se je v literaturi Krieglove orgle Op. 5 v Olševku datiralo v leto 1904, iz zgoraj navedenega je jasno, da so bile izdelane in postavljene v letu 1901.

Med 28. julijem in 1. avgustom 2022 je Orglarska delavnica Močnik v cerkvi sv. Mihaela v Olševku demontirala orgle Karola Kriegla iz leta 1901. Leseni deli orgel so bili uničeni, kovinske piščali in igralnik pa uskladiščeni. Orgle so bile pred demontažo tako tehnično kot fotografsko dokumentirane. Žal zaradi slabega stanja instrument ni bil zvočno dokumentiran. Leta 1983 je orgle obnovil Anton Jenko, kar dokazuje napis na mehu za Subbass Piano: »Orgle obnovljene in montiran Ventus 8/105, dne 27.6.1983, Jenko«. Subbass Piano 16' ob dokumentiranju ni bil v funkciji. Orgle so bile mehanične z sapnico na stožce, imele so dvogubni meh z klinastim polnilnim mehkom (električni ventilator), 609 piščali (les: 221, kovina: 388), manualno in pedalno sapnico, sapni tlak je bil 86 mmVs,

uglasitev je bila  $a^1 = 443,7$  Hz pri  $25,7$  °C, vlaga  $53$  %. Manualni register Dunajska Flavta  $8'$  in pedalni register Octavbass  $8$  sta bila sodeč po ohranjenosti in znakih novejša obdelave, novejša izdelave. Registrska kancela pedalnega registra Octavbass  $8'$  je bila dodana k ostalemu pedalu, odpiral ga je manubrij Gedeckt  $8'$ . Zanimava je bila razlika med pedalno in igralno trakturo. Manualna traktura je dvigovala stožce preko kotnikov, igralna traktura pedalne sapnice pa je dvigovala stožce preko osi. V prihodnosti bo v staro orgelsko omaro montiran nov instrument.

Opomba: Organist Tilen Bajec navaja po spominu iz ok. 2002/2003: dodani Oktavbas se je odpiral z manubrijem za Subbas piano, Gedeckt  $8'$  pa je bil slep manubrij na skrajni levi.

## Črni Vrh nad Idrijo, 1902

Župnijska cerkev sv. Jošta

V Cerkvem glasbeniku (1902 – 10, str. 81-82) Mihael Arko, knezoškofijski kolavdator, pohvali, priporoči in delno opiše Kriegelove orgle.

### I. Manual

- 01 Principal
- 02 Gamba
- 03 Salicional
- 04 Bordun  $8'$
- 05 Octava
- 06 Mixtura

### II. Manual

- 07 Geigenprincipal
- 08 Dunajska flavta
- 09 Aeolina
- 10 Undamaris
- 11 Dolce
- 12 Ojstra flavta

### Pedal

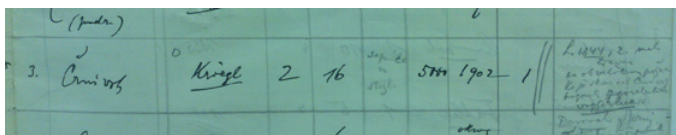
- 13 Principalbass
- 14 Subbass
- 15 Violoncello

Suboktavni sklep II/I

Zbirniki:

Piano, Mezzoforte in Tutti

Mehanska sapnica s stožci



Statistika orgel Ljubljanske škofije, rokopis v zapuščini Stanka Premrla iz okrog leta 1913 (Nadškofijski arhiv Ljubljana, reprodukcija jd)

## Radovica, 1904

Župnijska cerkev Marije Vnebovzete

Alojzij Mihelčič v Cerkvenem glasbeniku (1910 – 3, str. 21) napiše: »Pred par leti so bile postavljene nove orgle na Radovici, katere pa so bile take, da se je takoj moralo misliti na prenovitev. Na priporočilo gosp. Kimovca se je izročila poprava „novih« orgel g. J. Dorniču, orglarskemu mojstru v Radovljici na Gorenjskem. Dispozicija je sledeča:

### Manual

- 01 Principal 8'
- 02 Gamba 8'
- 03 Bordun 8'
- 04 Flavta 4'
- 05 Octava 4'
- 06 Mixtura III 2 2/3' (2 2/3', 2', 1')

### Pedal

- 07 Subbass 16'
- 08 Subbass Piano 16'

Pedalni sklep

Oktavni sklep

Zbirniki: Forte, Tutti in Sprožnik

Manual je eden. Karakteristika dobra. Gamba lepo režoča, podobna Goršičevi, le nekoliko premočna. Subbas v pedalu mogočen in doneč. Splošno se mora reči, da se je g. Dorniču prav dobro posrečila ta prenovitev. Kdor je pred par meseci čul na Radovici orgle, bi sedaj ne verjel, da so ravno iste.«

V knjigi Orgle Slovenije (Edo Škulj, Jurij Dobravec) na str. 432 navajata enako dispozicijo, vendar je namesto Gambe 8' register Eolova harfa 8'. Orgle so bile leta 2004 obnovljene.



Igralnik v Radovici. (jd)





*Notranost Krieglovih orgel v Radovici po obnovi. (jd)*


## Zahvala

Raziskovanje in dokumentiranje orgel je časovno in logistično naporeno delo, ki v večini primerov zahteva sodelovanje več ljudi. Na tem mestu se avtor še posebej zahvaljuje Tilnu Bajcu in Juriju Dobravcu za posredovanje podatkov. Zahvala gre tudi vsem, ki so do sedaj kakor koli pomagali pri projektu Franc Goršič. Povezovanje in spoštovanje sta temeljna kamna uspešnih projektov, tako bomo skupaj s pogledom v preteklost našli svojo pot v prihodnost.

Vse, ki imate morda kakšno informacijo, kritiko oziroma komentar, prosim, da stopite v stik z avtorjem po elektronski pošti [info@organistica.si](mailto:info@organistica.si).



*Nekdanje orgle Ferdinanda Malahovskega v župnijski cerkvi v Metliki, ki jih je okrog leta 1900 popravljaj in predelal Karol Kiegl. (arhiv Orglarske šole, reprodukcija jd)*



## Dokumentacija orgel v podružnični cerkvi nadangela Mihaela na Olševku

Karol Kriegel, Op. 5, 1901

*Luka Posavec in Aleš Razpotnik*

Pričujoči prispevek je posvečen podrobnejši dokumentaciji orgel v podružnični cerkvi nadangela Mihaela v Olševku, ki jih je leta 1901 kot svoj opus 5 izdelal Karol Kriegel.

Struktura

Dispozicija

Orgelska omara

Igralnik

Oskrba z zrakom

Sapnice

Piščalje

## Mere cerkve

**Glavna ladja:** dolžina: 10 906 mm, širina: 9060 mm, višina: 9787 mm

**Prezbiterij:** dolžina: 8273 mm, širina: 5732 mm, višina: 8518 mm

**Višina kora:** 6100 mm

## DISPOZICIJA

Dokumentirano: 28. julij – 1. avgust 2022

### Manual (C - f<sup>3</sup>)

01 Principal	8' (C-G les, GIS-f <sup>3</sup> kovina)
02 Gamba	8' (C-H les, c <sup>0</sup> -f <sup>3</sup> kovina)
03 Dunajska Flavta	8' (C-H les, c <sup>0</sup> -f <sup>3</sup> kovina)
04 Bordun	8' (les)
05 Vox Celestic	8' (c <sup>0</sup> -f <sup>3</sup> kovina)
06 Salicet	4' (les)
07 Octava	4' (kovina)
08 Mixtura III	2 2/3' (kovina)

### Pedal (C - d<sup>1</sup>)

09 Subbass	16' (les)
10 Subbass Piano	16'
11 Cello	8' (les)
12 Gedeckt	8' (les)

Sklep (I/P)

Octavni Sklep (C - f<sup>2</sup>)

**Mehanska sapnica s stožci**

**Mehanska registrska traktura**

**Uglasitev:** a<sup>1</sup> = 443,7 Hz pri 25,7 °C, vlaga 53 %

**Število sapnic:** 2 (manual: 1, pedal: 1)

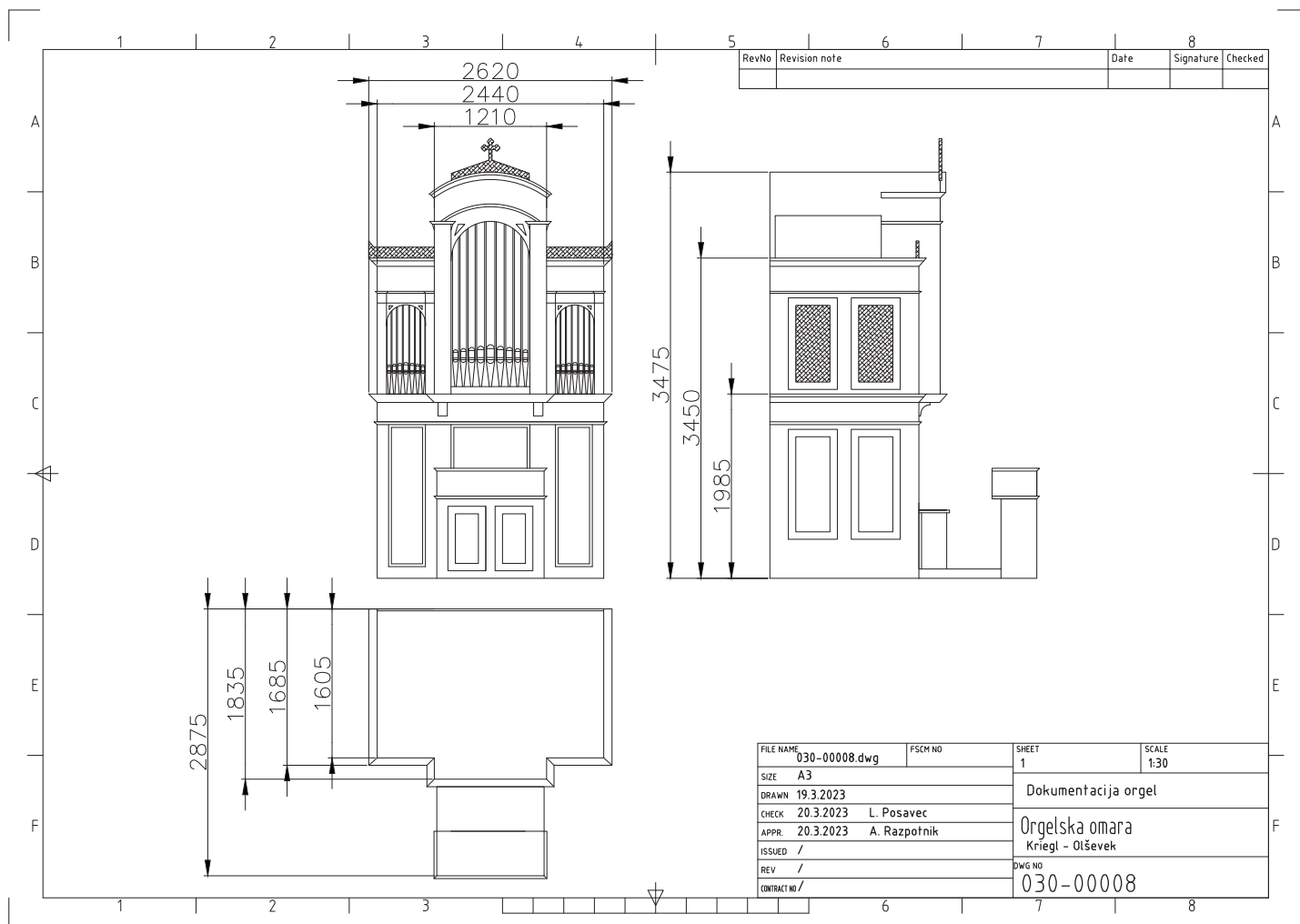
**Sapni tlak:** 86 mmVs

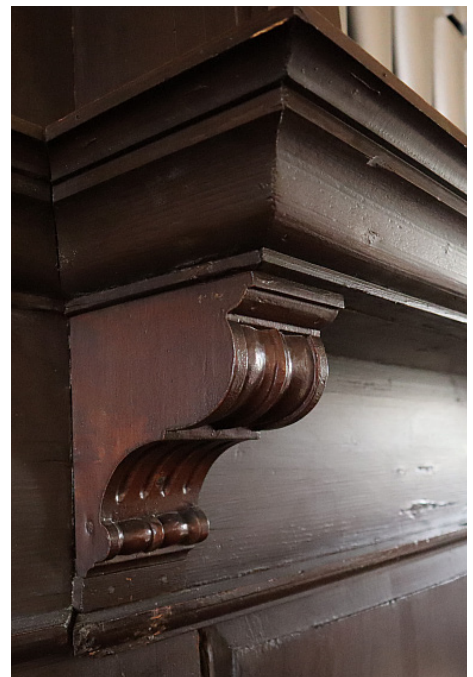
**Mehovje:** Dvogubni meh z klinastim polnilnim mehom (električni ventilator), meh za Subbas Piano

**Št. vseh piščali:** 609 (les: 221, kovina: 388)

# ORGELSKA OMARA

Tehnična skica in fotografije: Aleš Razpotnik





## IGRALNIK

### Manual

**Širina klaviature:** 748 mm

**Manual – oktavna mera:** 163 mm

**Manual (tipka c<sup>1</sup>):**

- Mere tipke: 22,5 mm x 143,5 mm x 23,1 mm
- Ugrez tipke: 17 mm,
- Dolžina tipke do osi: 204 mm,
- Dolžina tipke do trakture: 345 mm

**Manual (tipka cis<sup>1</sup>):**

- Mere tipke: 11,2 mm x 98 mm x 10 mm
- Ugrez tipke: 13,7 mm
- Dolžina tipke do osi: 175 mm
- Dolžina tipke do trakture: 293 mm

Premik manualne trakture: 10 mm

### Pedal

**Širina klaviature:** 1105 mm

**Pedal – oktavna mera:** 426 mm

**Pedal (tipka c<sup>0</sup>):**

- Mere tipke: 22,6 mm x 370 mm
- Ugrez tipke: 15 mm

**Pedal (tipka cis<sup>0</sup>):**

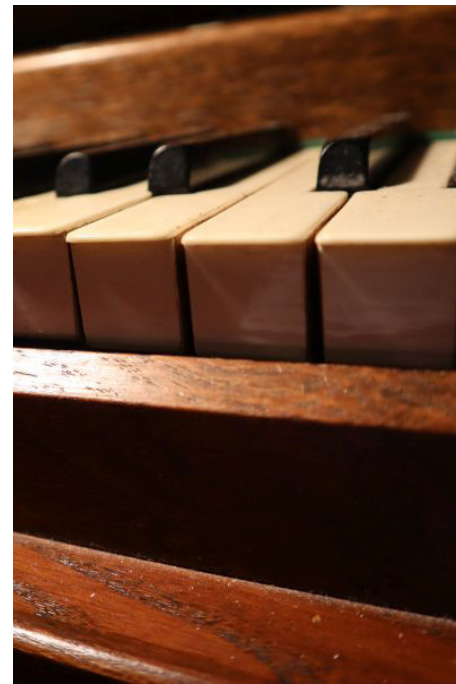
- Mere tipke: 22,2 mm x  
(C = 140 mm, cis<sup>0</sup> = 115 mm, cis<sup>1</sup> = 140 mm)
- Ugrez tipke: 15 mm

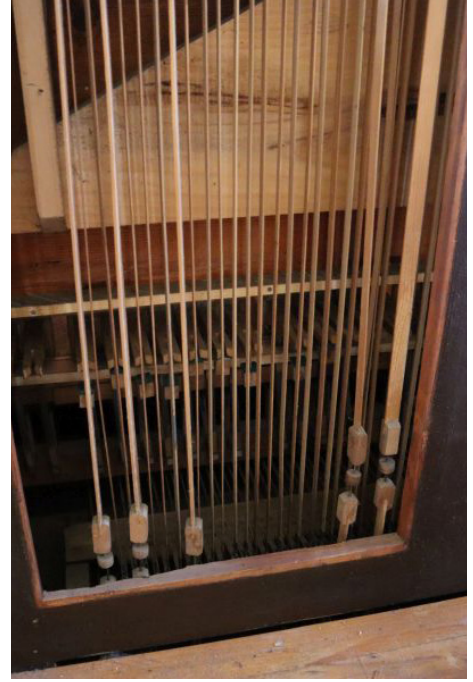
Premik pedalne trakture: 12 mm















## OSKRBA Z ZRAKOM

### Glavni meh

Orgle so se izvirno napajale z klinastim polnilnim mehom nameščenim pod glavnim dvogubnim mehom, kasneje so dodali električni ventilator z motorjem (v tleh kora za orglami), ki je bil v času dokumentacije nedostopen. Ta je preko zapornega ventila in regulacijske lopute napajal glavni dvogubni meh dimenzij 1100 mm x 1990 mm ( $\Delta h = 460$  mm).

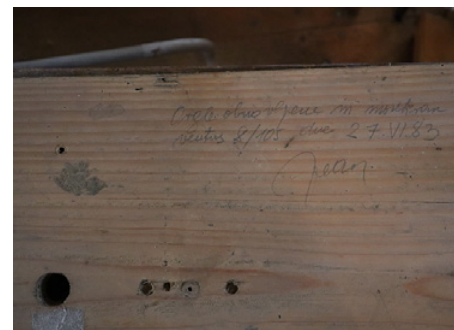
Iz glavnega meha sta se preko lesenega kondukta preseka 115 mm x 250 mm (debelina materiala: 20 mm) napajali sapnici manuala in pedala.



### Meh za Piano bas

Ni deloval oz. ni bil v funkciji.

**Mere:** 310 mm x 478 mm



*Foto: Aleš Razpotnik*

# MANUALNA SAPNICA

## pozicija v omari in razpored registrov



# MANUALNA SAPNICA

## mere stožcev

Sapnica		Manual I																												
Število registrskih kancel		8																												
Število tonskih ventilov		54																												
		CIS stran																												
		f <sup>♯</sup>	dis <sup>♯</sup>	cis <sup>♯</sup>	h <sup>♯</sup>	a <sup>2</sup>	g <sup>2</sup>	f <sup>2</sup>	dis <sup>2</sup>	cis <sup>2</sup>	h <sup>1</sup>	a <sup>1</sup>	g <sup>1</sup>	f <sup>1</sup>	dis <sup>1</sup>	cis <sup>1</sup>	h <sup>0</sup>	a <sup>0</sup>	g <sup>0</sup>	f <sup>0</sup>	dis <sup>0</sup>	cis <sup>0</sup>	H	A	G	F	DIS	CIS		
Miktura	Premer izvrtine	20	20	20	20	20	20	20	20	20	20	20	20	20	20	20	20	20	20	20	20	23	23	23	23	23	23	23	23	23
	Premer stožca	20	20	20	20	20	20	20	20	20	20	20	26	26	26	26	26	26	26	26	26	26	26	26	26	26	26	26	26	26
Octava 4'	Premer izvrtine	13	13	13	13	13	13	13	13	13	16	16	16	16	16	16	16	16	16	16	16	16	16	20	20	20	20	20	20	
	Premer stožca	20	20	20	20	20	20	20	20	20	27	27	27	27	27	27	27	27	27	27	27	27	27	27	27	27	27	27	27	
Salicet 4'	Premer izvrtine	13	13	13	13	13	13	13	13	13	13	13	13	13	13	13	13	16	16	16	16	16	16	16	16	16	16	16	16	
	Premer stožca	16	16	16	16	16	16	16	16	16	16	16	16	16	16	16	16	20	20	20	20	20	20	20	20	20	20	20	20	
Vox Celestic 8'	Premer izvrtine	16	16	16	16	16	16	16	16	16	16	16	16	16	16	16	16	16	16	16	20	20	20	20	20	20	20	20	20	
	Premer stožca	16	16	16	16	16	16	16	16	16	16	16	16	16	16	16	16	20	20	20	20	20	20	20	20	20	20	20	20	
Bordun 8'	Premer izvrtine	16	16	16	16	16	16	16	16	16	20	20	20	20	20	20	20	20	20	20	20	23	23	23	23	23	23	23	23	
	Premer stožca	16	20	20	20	20	20	26	26	26	26	26	26	26	26	26	30	30	30	30	30	30	30	30	30	30	35	35	35	
Dunajska Flavta 8'	Premer izvrtine	16	16	16	16	16	16	16	16	16	16	16	16	16	20	20	20	20	20	20	20	20	20	20	20	20	25	25	25	
	Premer stožca	20	20	20	20	20	26	26	26	26	26	26	26	26	26	26	26	30	30	30	30	30	30	30	30	30	30	35	35	35
Gamba 8'	Premer izvrtine	16	16	16	16	16	16	16	16	16	16	16	16	16	16	16	20	20	20	20	20	20	20	20	20	20	20	20	20	
	Premer stožca	20	20	20	20	20	20	20	20	20	20	20	20	20	20	20	20	26	26	26	26	26	26	26	26	30	30	30	30	
Principal 8'	Premer izvrtine	16	16	16	16	16	16	16	16	20	20	20	20	20	20	20	20	23	23	23	23	23	23	23	23	23	23	23	23	
	Premer stožca	16	16	20	20	20	20	20	20	20	20	20	20	20	20	20	20	30	30	30	30	30	30	35	35	35	35	35	35	35

Smer proti oltarju →

Sapnica		Manual I																											
Število registrskih kancel		8																											
Število tonskih ventilov		54																											
		C stran																											
		C	D	E	FIS	GIS	AIS	c <sup>0</sup>	d <sup>0</sup>	e <sup>0</sup>	fis <sup>0</sup>	gis <sup>0</sup>	ais <sup>0</sup>	c <sup>1</sup>	d <sup>1</sup>	e <sup>1</sup>	fis <sup>1</sup>	gis <sup>1</sup>	ais <sup>1</sup>	c <sup>2</sup>	d <sup>2</sup>	e <sup>2</sup>	fis <sup>2</sup>	gis <sup>2</sup>	ais <sup>2</sup>	c <sup>3</sup>	d <sup>3</sup>	e <sup>3</sup>	
Miktura	Premer izvrtine	23	23	23	23	23	23	23	23	23	20	20	20	20	20	20	20	20	20	20	20	20	20	20	20	20	20	20	20
	Premer stožca	26	26	26	26	26	26	26	26	26	26	26	26	26	26	26	26	26	26	26	20	20	20	20	20	20	20	20	20
Octava 4'	Premer izvrtine	20	20	20	20	20	20	16	16	16	16	16	16	16	16	16	16	16	16	13	13	13	13	13	13	13	13	13	13
	Premer stožca	27	27	27	27	27	27	27	27	27	27	27	27	27	27	27	27	27	27	27	20	20	20	20	20	20	20	20	20
Salicet 4'	Premer izvrtine	16	16	16	16	16	16	16	16	16	16	16	13	13	13	13	13	13	13	13	13	13	13	13	13	13	13	13	13
	Premer stožca	20	20	20	20	20	20	20	20	20	20	20	16	16	16	16	16	16	16	16	16	16	16	16	16	16	16	16	16
Vox Celestic 8'	Premer izvrtine	20	20	20	20	20	20	20	20	20	16	16	16	16	16	16	16	16	16	16	16	16	16	16	16	16	16	16	16
	Premer stožca	20	20	20	20	20	20	20	20	20	20	20	16	16	16	16	16	16	16	16	16	16	16	16	16	16	16	16	16
Bordun 8'	Premer izvrtine	23	23	23	23	23	23	23	23	23	20	20	20	20	20	20	20	20	20	20	16	16	16	16	16	16	16	16	16
	Premer stožca	35	35	35	30	30	30	30	30	30	30	30	30	26	26	26	26	26	26	26	26	26	26	20	20	20	20	20	16
Dunajska Flavta 8'	Premer izvrtine	25	25	25	20	20	20	20	20	20	20	20	20	20	20	16	16	16	16	16	16	16	16	16	16	16	16	16	16
	Premer stožca	35	35	35	30	30	30	30	30	30	30	30	30	26	26	26	26	26	26	26	26	26	26	26	26	20	20	20	20
Gamba 8'	Premer izvrtine	20	20	20	20	20	20	20	20	20	20	20	16	16	16	16	16	16	16	16	16	16	16	16	16	16	16	16	16
	Premer stožca	30	30	30	30	30	30	26	26	26	26	26	26	26	26	26	26	26	26	26	20	20	20	20	20	20	20	20	20
Principal 8'	Premer izvrtine	23	23	23	23	23	23	23	23	23	23	23	23	20	20	20	20	20	20	20	16	16	16	16	16	16	16	16	16
	Premer stožca	35	35	35	35	35	30	30	30	30	30	30	30	20	20	20	20	20	20	20	20	20	20	20	20	20	20	20	16

Smer proti oltarju →

Vse mere so v mm

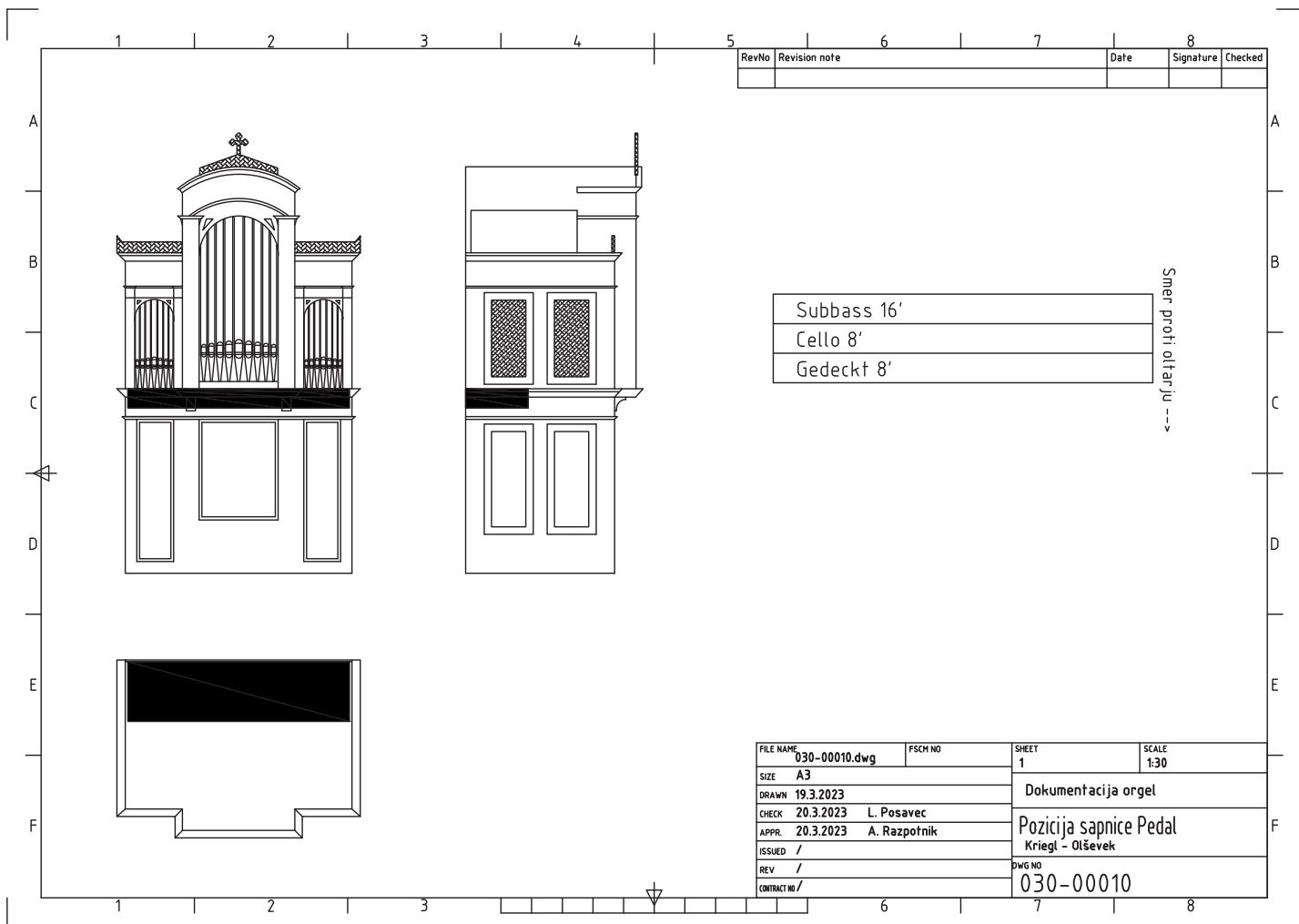


## MANUALNA SAPNICA



# PEDALNA SAPNICA

pozicija v omari in razpored registrov



# PEDALNA SAPNICA

## mere stožcev

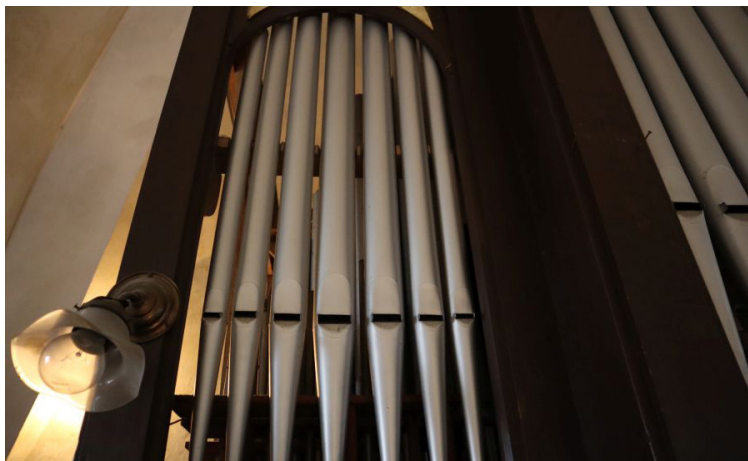
Sapnica		Pedal															Smer proti oltarju →
Število registrskih kancel		3															
Število tonskih ventilov		27															
	Tonski ventil	cis <sup>1</sup>	h <sup>o</sup>	a <sup>o</sup>	g <sup>o</sup>	f <sup>o</sup>	dis <sup>o</sup>	cis <sup>o</sup>	H	A	G	F	DIS	CIS			
Subbass 16'	Premer izvrtine	20	20	23	23	23	23	23	23	28	28	28	33	33	33		
	Premer stožca	35	35	35	35	35	35	35	35	44	44	44	49	49	56		
Cello 8'	Premer izvrtine	17	17	20	20	23	23	23	23	23	23	23	23	23	23		
	Premer stožca	25	25	25	25	25	30	30	35	35	35	35	35	35	35		
Gedeckt 8'	Premer izvrtine	20	20	20	20	23	23	23	27	27	27	27	27	27	27		
	Premer stožca	30	30	38	38	38	38	38	38	38	38	38	40	40	40		
Vse mere so v mm																	

Sapnica		Pedal															Smer proti oltarju →
Število registrskih kancel		3															
Število tonskih ventilov		27															
	Tonski ventil	C	D	E	FIS	GIS	AIS	c <sup>o</sup>	d <sup>o</sup>	e <sup>o</sup>	fis <sup>o</sup>	gis <sup>o</sup>	ais <sup>o</sup>	c <sup>1</sup>	d <sup>1</sup>		
Subbass 16'	Premer izvrtine	33	33	33	28	28	28	23	23	23	23	23	23	20	20	20	
	Premer stožca	56	49	49	44	44	44	35	35	35	35	35	35	35	35	35	
Cello 8'	Premer izvrtine	23	23	23	23	23	23	23	23	23	20	20	20	17	17	17	
	Premer stožca	35	35	35	35	35	35	30	30	25	25	25	25	25	25	25	
Gedeckt 8'	Premer izvrtine	27	27	27	27	27	27	23	23	23	20	20	20	20	20	20	
	Premer stožca	40	40	40	38	38	38	38	38	38	38	38	38	38	30	30	
Vse mere so v mm																	



# PIŠČALJE

Število piščali			Les	Kovina	Skupaj
	Manual (C–f <sup>3</sup> )		86	442	528
01.	Principal	8'	8	46	54
02.	Gamba	8'	12	42	54
03.	Dunajska flavta	8'	12	42	54
04.	Bordun	8'	54	/	54
06.	Vox Celestic	8'	/	42	42
07.	Salicet	4'	/	54	54
08.	Octava	4'	/	54	54
09.	Mixtura III	2 2/3'	/	162	162
	Pedal (C–d <sup>1</sup> )		81	/	81
10.	Subbas	16'	27	/	27
10.	Piano bas	16'			
11.	Cello	8'	27	/	27
12.	Gedeckt	8'	27	/	27
	Skupaj		167	442	609



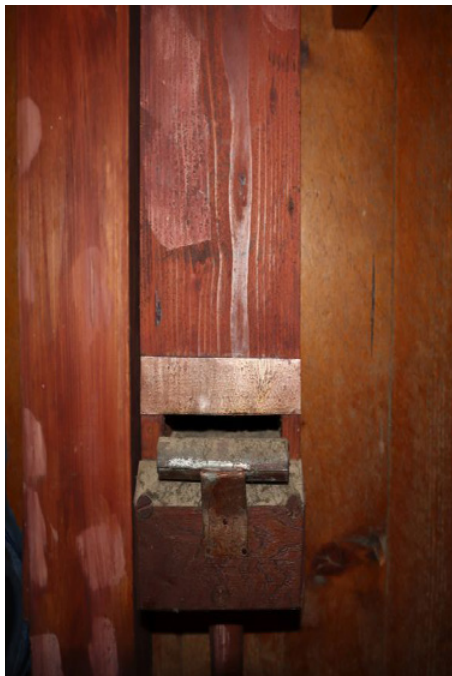
## 01 - Principal 8'

C-G odprta lesena piščal,  
 C-G uglaševalni drsnik,  
 C-G raven izrez (zunanji labij),  
 C-G zgornja ustnica je iz kovine,  
 C-G rolica za izgovorjavo (S - brada).

GIS-fis<sup>1</sup> v prospektu [Zn],  
 odprta kovinska cilindrična piščal,  
 GIS-fis<sup>1</sup> stranska brada,  
 g<sup>1</sup>-f<sup>3</sup> za prospektom [SnPb],  
 odprta kovinska cilindrična piščal,  
 GIS - f<sup>3</sup> uglaševalni izrez,  
 GIS - f<sup>3</sup> raven izrez.



Manual		I														
Register		Principal 8'														
Število piščali		54														
		C	FIS	G	GIS	c°	fis°	c <sup>1</sup>	fis <sup>1</sup>	c <sup>2</sup>	fis <sup>2</sup>	c <sup>3</sup>	f <sup>3</sup>			
Telo [Körper]		BA-01	Dožina telesa	Körperlänge	2347,0	1685,0		1595,0	1428,0	895,0	735,0	653,0	317,0	222,0	157,0	116,0
		BA-02	Širina telesa	Körperbreite	128,0	100,0			X	X	X	X	X	X	X	X
		BA-03	Globina telesa	Körpertiefe	148,0	115,0			X	X	X	X	X	X	X	X
		BA-04	Debelina bočne stene	Wandstärke des Seitenbrettes	14,0	11,0			X	X	X	X	X	X	X	X
		BA-05	Debelina hrbtne stene	Wandstärke des Rückbrettes	14,0	11,0			X	X	X	X	X	X	X	X
		BA-06	Premier telesa	Körperdurchmesser	X	X	X	94,0	76,8	60,0	46,5	35,4	27,9	22,7	18,0	15,4
		BA-07	Debelina stene telesa	Körperwandstärke	X	X	X	0,5	0,5	0,5	0,5	0,5	0,5	0,5	0,4	0,4
		BB-01	Višina obroča	Ringhöhe	X	X	X	75,0	72,5	52,0	43,6	37,3	14,2	12,8	9	7,3
		BB-03	Širina uglaševalnega izreza	Expressionsbreite	X	X	X	31,0	26,4	19,8	17,3	12,8	10,5	9,0	6,6	7,2
		Usta [Labium]	Izrez [Aufschnitt]	CB-09	Širina ustnice	Labienbreite	97,0	74,0		65,7	53,7	42,5	32,2	24,5	22,5	17,2
CB-10	Višina izreza			Aufschnitthöhe	28,0	20,0		20,0	17,5	13,5	10,5	7,9	7,6	5,8	4,4	3,6
CC-07	Jedrna reža			Kernspalte	1,8	1,3		0,7	0,6	0,7	1,2	1,0	0,7	0,5	0,45	0,3
CC-09	Kot jedra			Winkel der Kernfase	X	X	X	45°	45°	45°	45°	45°	/	/	/	/
Noga [Fuß]	Jedro [Kern]	CC-11	Debelina jedra	Kerndicke	80,0	70,0		4,0	3,8	3,4	2,8	2,8	1,8	1,5	1,1	0,9
		DA-01	Višina noge	Fußlänge	187,0	170,0		288,0	290,0	242,0	245,0	245,0	180,0	175,0	180	180
		DA-02	Nožna odprtina	Fußloch	16,0	17,0		11,0	9,8	7,8	6,4	5,5	5,4	4,0	3,3	3,5
Vse mere so v mm, kot jedra je v °; "X" = Piščal nima merjene veličine, "/" = Meritev z obstoječimi metodami ni izvedljiva, "*" = Meritev ni izvedljiva zaradi nedostopa					= "les"					= "kovina"						

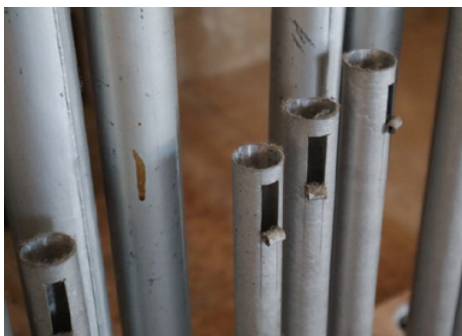
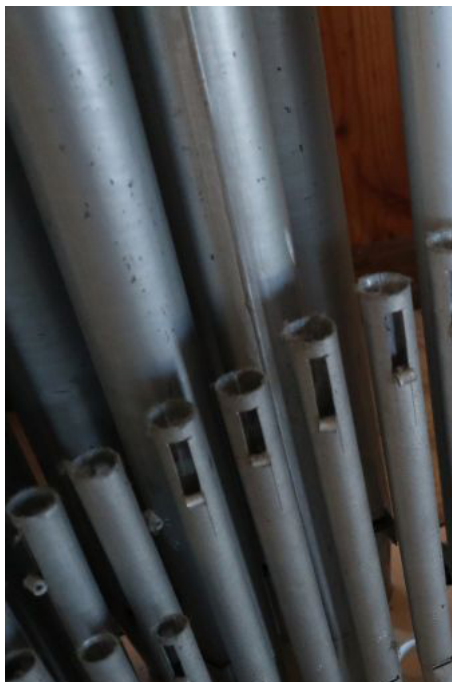












## 04 - Bordun 8'

- C- f<sup>3</sup> krita lesena piščal,
- C- f<sup>3</sup> uglaševalni čep,
- C- f<sup>3</sup> polkrožen izrez,
- C- f<sup>3</sup> stranske brade ni.



Manual		I												
Register		Burdun 8'												
Številno piščali		54												
				C	FIS	c <sup>0</sup>	c <sup>0</sup>	c <sup>1</sup>	fis <sup>1</sup>	c <sup>2</sup>	fis <sup>2</sup>	c <sup>3</sup>	f <sup>3</sup>	
Telo [Körper]		<b>BA-01</b>	Dolžina telesa	Körperlänge	1320,0	940,0	666,0	478,0	356,0	238,0	185,0	129,0	102,0	85,0
		<b>BA-02</b>	Širina telesa	Körperbreite	123,0	96,4	73,8	58,0	45,3	38,0	32,5	28,7	23,4	19,6
		<b>BA-03</b>	Globina telesa	Körpertiefe	137,0	105,5	85,0	64,9	51,8	42,5	34,9	28,6	23,3	19,0
		<b>BA-04</b>	Debelina bočne stene	Wandstärke des Seitenbrettes	15,0	10,0	9,0	8,7	7,1	6,2	5,3	5,2	4,8	4,6
		<b>BA-05</b>	Debelina hrbtne stene	Wandstärke des Rückbrettes	15,0	10,0	9,0	8,7	7,1	6,2	5,3	5,2	4,8	4,6
Usta [Labium]	Izrez [Aufschnitt]	<b>CB-07</b>	Višina izreza na sredini	Aufschnitthöhe in der Mitte	38,0	30,0	26,0	20,0	15,4	10,0	10,9	7,3	5,3	3,6
		<b>CB-08</b>	Višina izreza ob robu	Aufschnitthöhe an der Seite	31,0	28,0	19,0	14,0	15,4	10,0	10,9	6,7	4,5	3,6
		<b>CB-09</b>	Širina izreza	Labienbreite	93,8	71,1	53,0	39,6	30,7	25,7	21,1	17,7	13,7	9,8
		Jedro [Kern]	<b>CC-07</b>	Jedrna reža	Kernspalte	2,0	1,30	1,0	0,70	0,6	0,5	0,25	0,1	0,3
		<b>CC-11</b>	Debelina jedra	Kerndicke	77,6	70,0	6,8	65,6	57,6	48,6	42,0	33,0	29,0	29,0
Noga [Fuß]		<b>DA-01</b>	Višina noge	Fußlänge	187,0	173,0	38,0	55,0	36,0	34,0	31,0	31,0	28,0	25,0
		<b>DA-02</b>	Nožna odprtina	Fußloch	16,0	13,0	11,2	10,2	7,2	5,7	5,3	4,7	5,2	4,6
														= "les"

Vse mere so v mm, kot jedra je v ". "X" = Piščal nima merjene velikine, " / " = Meritev z obstoječimi metodami ni izvedljiva, "-" = Meritev ni izvedljiva zaradi nedostopa





## 06 – Salicet 4'

C-f <sup>3</sup>	odprta kovinska konična piščal [SnPb],
C-f <sup>1</sup>	uglaševalni izrez,
Fis <sup>1</sup> -f <sup>3</sup>	piščali odrezane na višino,
C	polkrožen izrez,
CIS-f <sup>3</sup>	raven izrez,
C-H	škatlasta brada,
c <sup>0</sup> -f <sup>3</sup>	stranska brada.



Manual		I											
Register		Salicet 4'											
Število piščali		54											
		C	FIS	c <sup>0</sup>	fis <sup>0</sup>	c <sup>1</sup>	fis <sup>1</sup>	c <sup>2</sup>	fis <sup>2</sup>	c <sup>3</sup>	f <sup>3</sup>		
Telo [Körper]		<b>BA-01</b> Dolžina telesa	Körperlänge	1298,0	920,0	648,0	452,0	317,0	202,0	136,0	102,0	68,0	47,0
		<b>BA-07</b> Debelina stene telesa	Körperwandstärke	0,7	0,6	0,5	0,5	0,5	0,5	0,4	0,4	0,4	0,4
		<b>BA-08</b> Premer telesa (zgoraj)	Körperdurchmesser (Mündung)	29,6	21,7	17,3	14,1	11,3	10,5	8,3	7,5	5,8	5,3
		<b>BA-09</b> Premer telesa (spodaj)	Körperdurchmesser (Labium)	58,7	45,0	35,6	27,7	21,8	17,7	15,3	12,2	10,3	8,6
		Uglaševalni izrez [Expression]	<b>BB-03</b> Širina obroča	Ringhöhe	35,6	27,5	22,0	3,6	12,0	X	X	X	X
<b>BB-03</b> Širina uglaševalnega izreza	Expressionsbreite		13,3	10,4	8,3	8,2	6,1	X	X	X	X	X	
Usta [Labium]	Izrez [Aufschnitt]	<b>CB-09</b> Širina ustnice	Labienbreite	36,0	28,3	21,8	17,6	14,0	11,6	10,4	8,1	6,6	5,8
		<b>CB-10</b> Višina izreza	Aufschnitthöhe	13,8/8,8	8,6	6,8	5,5	4,9	4,4	3,8	3,5	2,5	2,3
	Jedro [Kern]	<b>CC-07</b> Jedrna reža	Kernspalte	0,7	0,6	0,55	0,5	0,35	0,45	0,40	0,35	/	/
		<b>CC-09</b> Kot jedra	Winkel der Kernfase	55°	55°	/	/	/	/	/	/	/	/
		<b>CC-11</b> Debelina jedra	Kerndicke	3,4	3,2	3,7	1,5	1,4	/	/	/	/	/
Noga [Fuß]	<b>DA-01</b> Višina noge	Fußlänge	176,0	175,0	180,0	179,0	178,0	181,0	178,0	180,0	182,0	179,0	
	<b>DA-02</b> Nožna odprtina	Fußloch	5,3	4,3	3,5	2,9	2,3	2,2	2,4	2,0	2,2	1,9	

Vse mere so v mm, kot jedra je v °. "X" = Piščal nima merjene veličine, "/" = Meritev z obstoječimi metodami ni izvedljiva, "°" = Meritev ni izvedljiva zaradi nedostopa

= "kovina"

## 07 - Octava 4'

- C-f<sup>3</sup> odprta kovinska cilindrična piščal [SnPb],  
 C-f<sup>2</sup> uglaševalni izrez,  
 fis<sup>2</sup>-f<sup>3</sup> piščali odrezane na višino,  
 C polkrožen izrez,  
 CIS-f<sup>3</sup> raven izrez,  
 C-f<sup>2</sup> stranska brada.



Manual	I														
Register	Octava 4'														
Število piščali	54														
			C	FIS	c <sup>0</sup>	fis <sup>0</sup>	c <sup>1</sup>	fis <sup>1</sup>	c <sup>2</sup>	fis <sup>2</sup>	c <sup>3</sup>	f <sup>3</sup>			
Telo [Körper]	BA-01	Dolžina telesa	1220,0	870,0	610,0	440,0	318,0	225,0	152,0	91,0	65,0	45,0			
		BA-06	Premier telesa	75,0	57,8	45,0	36,0	28,1	22,0	17,8	15,5	12,5	11,0		
	Uglaševalni izrez [Expression]	BA-07	Debelina stene telesa	0,8	0,6	0,6	0,7	0,5	0,4	0,4	0,4	0,4	0,4		
		BB-01	Višina obroča	22,6	26,3	22,9	21,7	19,6	19,8	6,5	X	X	X		
	BB-03	Širina uglaševalnega izreza	21,6	20,6	14,0	17,0	9,9	8,3	5,9	X	X	X			
Usta [Labium]	Izrez [Aufschnitt]	CB-09	Širina ustnice	56,2	42,6	33,3	26,0	21,4	17,1	13,4	11,2	9,6	8,5		
		CB-10	Višina izreza	16,1/14,4	13,2	9,9	9,4	5,1	5,6	3,6	3,6	2,4	1,7		
	Jedro [Kern]	CC-07	Jedrna reža	0,9	0,9	1,0	0,8	0,8	0,7	0,55	0,45	0,45	/		
		CC-09	Kot jedra	40°	40°	/	/	/	/	/	/	/	/		
	CC-11	Debelina jedra	2,9	1,5	2,1	2,7	1,5	1,2	/	/	/	/			
Noga [Fuß]	DA-01	Višina noge	172,0	177,0	177,0	198,0	182,0	182,0	182,0	180,0	181,0	180,0			
		DA-02	Nožna odprtina	8,4	6,6	5,2	5,4	3,7	3,7	2,9	2,8	2,7	2,0		
Vse mere so v mm, kot jedra je v °. "X" = Piščal nima merjene veličine, "/" = Meritev z obstoječimi metodami ni izvedljiva, "c <sup>2</sup> " = Meritev ni izvedljiva zaradi nedostopa													= "kovina"		

## 08 - Mixtur III 2 2/3'

	C	c <sup>0</sup>	fis <sup>1</sup>	c <sup>2</sup>	c <sup>3</sup>	f <sup>3</sup>
Vrsta I	2 2/3'	2 2/3'	2 2/3'	2 2/3'	2 2/3'	2 2/3'
Vrsta II	2'	2'	2'	2'	2'	2'
Vrsta III	1'	1'	2'	2'	2'	2'

### Vrsta I 2 2/3'

C-f <sup>3</sup>	odprta kovinska cilindrična piščal [SnPb],
C-h <sup>1</sup>	uglaševalni izrez,
c <sup>2</sup> -f <sup>3</sup>	piščali odrezane na višino,
C-f <sup>3</sup>	polkrožen izrez,
C-H	stranska brada.

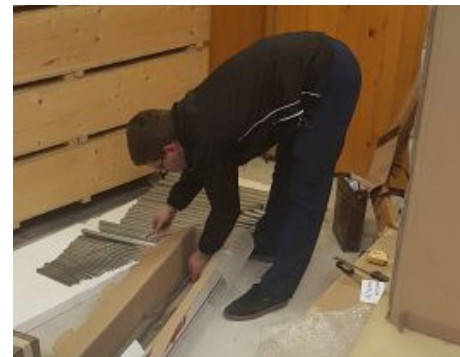
Manual														
Register		Mixtur III 2 2/3' - vrsta I 2 2/3'												
Število piščali		54												
		C	FIS	c <sup>0</sup>	fis <sup>0</sup>	c <sup>1</sup>	fis <sup>1</sup>	c <sup>2</sup>	fis <sup>2</sup>	c <sup>3</sup>	f <sup>3</sup>			
Telo [Körper]	BA-01	Dolžina telesa	Körperlänge	868,0	611,0	462,0	301,0	210,0	147,0	84,0	60,0	39,0	30,0	
	BA-07	Debelina stene telesa	Körperwandstärke	0,5	0,5	0,4	0,4	0,35	0,35	0,35	0,35	0,35	0,35	
	BA-06	Premer telesa	Körperdurchmesser	57,6	44,8	34,5	27,2	21,5	17,5	14,4	11,4	8,9	8,0	
	BB-01	Višina obroča	Ringhöhe	32,6	35,5	27,6	16,7	14,0	11,5	X	X	X	X	
Usta [Labium]	BB-03	Širina uglaševalnega izreza	Expressionsbreite	20,0	15,7	11,7	8,3	6,8	5,7	X	X	X	X	
	Izrez [Aufschnitt]	CB-07	Višina izreza na sredini	Aufschnitthöhe in der Mitte	13,6	9,0	6,6	6,0	5,3	4,8	3,7	2,4	2,2	1,7
		CB-08	Višina izreza ob robu	Aufschnitthöhe an der Seite	11,6	8,7	6,0	5,8	4,8	4,7	3,5	2,2	1,8	1,6
		CB-09	Širina ustnice	Lippenbreite	42,9	34,0	25,6	20,5	15,9	12,7	10,6	8,8	6,5	5,8
Jedro [Kern]	CC-07	Jedrna reža	Kernspalte	1,2	1,0	0,7	0,60	0,7	0,5	0,4	0,45	/	/	
	CC-09	Kot jedra	Winkel der Kernfase	55°	55°	/	/	/	/	/	/	/	/	
	CC-11	Debelina jedra	Kerndicke	2,6	2,0	1,5	1,5	1,4	1,2	0,9	/	/	/	
	DA-01	Višina noge	Fußlänge	174,0	178,0	178,0	179,0	180,0	180,0	181,0	179,0	179,0	180,0	
Noga [Fuß]	DA-02	Nožna odprtina	Fußloch	7,4	5,6	4,5	3,5	3,4	3,4	3,2	2,4	2,0	2,0	
Vse mere so v mm, kot jedra je v°. "X" = Piščal nima merjene velikosti, "/" = Meritev v obstoječimi metodami ni izvedljiva, "-" = Meritev ni izvedljiva zaradi nedostopa		= "kovina"												





## Vrsta II 2'

- C-f<sup>3</sup> odprta kovinska cilindrična piščal [SnPb],  
 C-f<sup>1</sup> ugleševalni izrez,  
 fis<sup>1</sup>-f<sup>3</sup> piščali odrezane na višino,  
 C-f<sup>3</sup> raven izrez,  
 C-G stranska brada.



Manual		I												
Register		Mixtur III 2 2/3' - vrsta II 2'												
Število piščali		54												
				C	FIS	c'	fis*	c'	fis <sup>1</sup>	c <sup>2</sup>	fis <sup>2</sup>	c <sup>3</sup>	f <sup>3</sup>	
Telo [Körper]		<b>BA-01</b>	Dolžina telesa	Körperlänge	650,0	453,0	318,0	224,0	158,0	94,0	65,0	44,0	32,0	21,0
		<b>BA-07</b>	Debelina stene telesa	Körperwandstärke	0,5	0,4	0,4	0,35	0,35	0,4	0,4	0,4	0,4	0,4
		<b>BA-06</b>	Premier telesa	Körperdurchmesser	47,1	36,2	27,3	22,2	17,8	15,0	11,4	9,1	7,7	6,7
		Uglaševalni izrez [Expression]	<b>BB-01</b>	Višina obroča	Ringhöhe	26,1	25,7	16,8	15,6	12,2	X	X	X	X
<b>BB-03</b>	Širina ugleševalnega izreza		Expressionsbreite	17,1	14,1	8,1	6,2	5,2	X	X	X	X	X	
Usta [Labium]	Izrez [Aufschnitt]	<b>CB-09</b>	Širina ustnice	Labienbreite	34,3	26,8	21,0	16,9	13,7	11,0	8,4	6,3	5,9	4,4
		<b>CB-10</b>	Višina izreza	Aufschnitthöhe	11,1/9,3	7,6	6,6	4,7	3,8	3,4	2,7	2,1	2,3	1,8
	Jedro [Kern]	<b>CC-07</b>	Jedrna reža	Kernspalte	1,1	0,9	0,7	0,60	0,55	0,4	/	/	/	/
		<b>CC-09</b>	Kot jedra	Winkel der Kernfase	55°	55°	/	/	/	/	/	/	/	/
Noga [Fuß]		<b>CC-11</b>	Debelina jedra	Kerndicke	2,5	2,2	2,0	1,5	1,1	/	/	/	/	
		<b>DA-01</b>	Višina noge	Fußlänge	175,0	179,0	178,0	182,0	183,0	182,0	181,0	182,0	181,0	
		<b>DA-02</b>	Nožna odprtina	Fußloch	5,6	5,3	4,2	3,4	3,2	2,9	2,5	2,6	3,1	2,3
Vse mere so v mm, kot jedra je v °. "X" = Piščal nima merjene velikosti, "/" = Meritev v obstoječimi metodami ni izvedljiva, "*" = Meritev ni izvedljiva zaradi nedostopa				= "kovina"										

## Vrsta III 1'

- C-f<sup>3</sup> odprta kovinska cilindrična piščal [SnPb],  
 C-f<sup>0</sup> ugleševalni izrez,  
 fis<sup>0</sup>-f<sup>3</sup> piščali odrezane na višino,  
 C-f<sup>3</sup> polkrožen izrez,  
 Pri fis1 repetira v 2'.



Manual		I													
Register		Mixtur III 2 2/3' - vrsta II 1'													
Število piščali		54													
				C	FIS	c'	fis*	c'	f <sup>1</sup>	fis <sup>1</sup>	c <sup>2</sup>	fis <sup>2</sup>	c <sup>3</sup>	f <sup>3</sup>	
Telo [Körper]		<b>BA-01</b>	Dolžina telesa	Körperlänge	320,0	221,0	158,0	96,0	65,0	47,0	95,0	64,0	42,0	26,0	19,0
		<b>BA-07</b>	Debelina stene telesa	Körperwandstärke	0,45	0,4	0,4	0,4	0,4	0,4	0,4	0,4	0,4	0,4	0,4
		<b>BA-06</b>	Premier telesa	Körperdurchmesser	27,7	22,1	17,9	14,0	11,9	9,6	15,1	11,8	10,8	9,6	8,4
		Uglaševalni izrez [Expression]	<b>BB-01</b>	Višina obroča	Ringhöhe	19,6	14,9	14,1	X	X	X	X	X	X	X
<b>BB-03</b>	Širina ugleševalnega izreza		Expressionsbreite	8,9	7,2	7,0	X	X	X	X	X	X	X	X	
Usta [Labium]	Izrez [Aufschnitt]	<b>CB-07</b>	Višina izreza na sredini	Aufschnitthöhe in der Mitte	6,4	5,4	4,6	3,6	3,3	2,0	3,6	2,7	2,0	1,7	1,7
		<b>CB-08</b>	Višina izreza ob robu	Aufschnitthöhe an der Seite	5,9	5,0	3,8	3,4	3,0	2,0	3,5	2,3	2,0	1,5	1,5
	Jedro [Kern]	<b>CB-09</b>	Širina ustnice	Labienbreite	20,7	16,9	13,2	11,1	9,5	7,2	11,4	8,9	8,2	6,5	6,2
		<b>CC-07</b>	Jedrna reža	Kernspalte	0,7	0,6	0,5	0,5	/	/	0,5	/	/	/	/
Noga [Fuß]		<b>CC-09</b>	Kot jedra	Winkel der Kernfase	55°	/	/	/	/	/	/	/	/	/	
		<b>CC-11</b>	Debelina jedra	Kerndicke	1,7	1,6	1,5	1,0	0,9	/	1,1	/	/	/	
		<b>DA-01</b>	Višina noge	Fußlänge	180,0	181,0	180,0	182,0	183,0	182,0	182,0	182,0	181,0	181,0	181,0
<b>DA-02</b>	Nožna odprtina	Fußloch	4,3	3,5	3,5	0,6	2,8	2,2	3,1	2,5	2,0	2,0	2,2		
Vse mere so v mm, kot jedra je v °. "X" = Piščal nima merjene velikosti, "/" = Meritev v obstoječimi metodami ni izvedljiva, "*" = Meritev ni izvedljiva zaradi nedostopa				= "kovina"											



## 10 - Cello 8'

C-d<sup>1</sup> odprta lesena piščal,  
 C-d<sup>1</sup> uglaševalna plošča,  
 C-d<sup>1</sup> raven izrez (zunANJI labij),  
 C-d<sup>1</sup> rolica za izgovorjavo  
 (S - brada).



Pedal									
Register		Cello 8'							
Število piščali		27							
		C	FIS	c°	fis°	c <sup>1</sup>	d <sup>1</sup>		
Telo [Körper]	<b>BA-01</b> Dolžina telesa	Körperlänge	2366,0	1667,0	1135,0	876,0	620,0	552,0	
	<b>BA-02</b> Širina telesa	Körperbreite	115,0	92,0	78,0	60,0	50,0	45,0	
	<b>BA-03</b> Globina telesa	Körpertiefe	137,0	103,0	90,0	68,0	57,0	52,0	
	<b>BA-04</b> Debelina bočne stene	Wandstärke des Seitenbrettes	15,5	13,0	11,0	9,0	8,0	8,0	
	<b>BA-05</b> Debelina hrbtne stene	Wandstärke des Rückbrettes	15,5	13,0	11,0	9,0	8,0	8,0	
Usta [Labium]	Izrez [Aufschnitt]	<b>CB-09</b> Širina izreza	Labienbreite	82,0	65,0	52,0	40,5	31,0	27,0
		<b>CB-10</b> Višina izreza	Aufschnitthöhe	20,0	17,0	18,6	16,0/15,0	11,5	10,0
	Jedro [Kern]	<b>CC-07</b> Jedrna reža	Kernspalte	1,8	1,3	1,3	1,2	1,2	1,0
		<b>CC-11</b> Debelina jedra	Kerndicke	70,0	65,0	65,0	62,0	56,0	56,0
Noga [Fuß]	<b>DA-01</b> Višina noge	Fußlänge	55,0	55,0	58,0	35,0	30,0	32,0	
	<b>DA-02</b> Nožna odprtina	Fußloch	15,0	12,0	11,0	10,6	8,0	8,0	
Vse mere so v mm, kot jedra je v °. "X" = Piščal nima merjene veličine, " / " = Meritev z obstoječimi metodami ni izvedljiva, "-" = Meritev ni izvedljiva zaradi nedostopa							= "les"		







**Zahvala.** Raziskovanje in dokumentiranje orgel je časovno in logistično naporno delo, ki v večini primerov zahteva sodelovanje več ljudi. Na tem mestu se avtorja še posebej zahvaljujeva Mojci Gabrijel in Orglarstvu Močnik za pomoč pri dokumentiranju orgel v Olševku. Zahvala gre tudi vsem, ki so do sedaj kakor koli pomagali pri projektu Franc Goršič. Povezovanje in spoštovanje sta temeljna kamna uspešnih projektov, tako bomo skupaj s pogledom v preteklost našli svojo pot v prihodnost.

Vse, ki imate morda kakšno informacijo, kritiko oziroma komentar, prosim, da stopite v stik z avtorjem po elektronski pošti [info@organistica.si](mailto:info@organistica.si).

# Vabilo Ars organi Sloveniae

Mnogi ste v preteklih letih izrazili pohvale in zahvale za naš prispevek slovenski družbi. Za to podporo s strani vse večje skupnosti smo hvaležni predvsem zato, ker spodbuja raznolikost našega dela. Veseli smo vsake informacije, vsakega stika, dialoga. To je vaš glas za orgle.

Skupina ljubiteljev in raziskovalcev, ki se zbiramo v okviru Ars organi Sloveniae, se za leto 2021 posebej zahvaljuje vsem podpornikom. Brez vaših želja in izraženih potreb bi se smisel dejavnosti bistveno zmanjšal. Hvaležni smo vsem uporabnikom informacij, bralcem naše strokovne revije in drugih publikacij. Vaša intenzivnost je lepo vidna v spletni statistiki. Še posebej smo hvaležni za prispevke v koledar orgelskih dogodkov, avtorjem pa za prispevke v Ecce organvm! Prepričani smo, da tako skupaj gradimo skupnost, ki je v dobro slovenskim orglam in orgelski kulturi sploh.

## Kako lahko sodelujete?

**Podatki.** Dobrodošlo vse, kar je povezano z orglami, ki jih dobro poznate, na primer, da nas obvestite o dogodkih v preteklosti in sedanjosti, zgodovini, prigodah; morda posredujete stare fotografije ali posnetke listin.

Lahko prispevate **članek** v revijo Ecce organvm!, kar bo gotovo v obojestransko korist. Prispevke nagrajujemo.

**Knjige.** Vabimo vas k promociji naših publikacij, zlasti knjig, ki so lahko čudovito in predvsem smiselno darilo mladim glasbenikom. Zaradi visokih marž po knjigarnah so v prodaji le po neposrednem naročilu na e-pošto [info@orgle.si](mailto:info@orgle.si) ali telefon 031684916. Prihodki od prodaje so namenjeni izključno delovanju Ars organi Sloveniae.

**Donacije.** Od novembra 2021 dalje je dejavnost mogoče podpreti preko PayPal računa, kjer je omogočen tudi varen način s katerokoli kreditno kartico. Še bolj enostavno je neposredno donirati preko QR kode, ki si jo z zadnje strani te revije preslikate v aplikacijo vaše mobilne banke. Zneski donacij v letu 2021 so se gibali med 20 in 75 €, skupno smo zbrali 270€. Pristrčna hvala!



**DONACIJA**  
MOŽNOST PRISPEVKA  
IZ VAŠE MOBILNE BANKE