

Z lune na luno. Kamenodobni „odmevi“ v ustnem izročilu Zahodne Slovenije?

From the Moon to the Moon. Stone Age “Echoes” in the Oral Tradition of Western Slovenia?

© Miha Mihelič
mmihelicm@gmail.com

Izvleček: Tekst obravnava predstave iz ustnega izročila Zahodne Slovenije, ki so simbolično povezane z rogom, luno, babo in ognjem. Glede na analogije z nekaterimi kamenodobnimi konteksti domnevamo, da predstavljajo omenjene predstave „odmev“ tistih, ki jim lahko sledimo v paleolitik.

Ključne besede: kamena doba, luna, baba, arheoastronomija, ustno izročilo

Abstract: The article deals with the imagery of the oral tradition in western Slovenia that is symbolically linked to the horn, the Moon, Baba and fire. By comparison with certain Stone Age contexts, it is proposed that these images represent the “echo” of images traceable back to the Palaeolithic.

Keywords: Stone Age, Moon, Baba, archaeoastronomy, oral tradition

»Kot vidiš je v naravi vse zelo enostavno, šele kapitalizem je stvari zavozljal in nas s tem popolnoma zmedel. Narava ne pozna sovraštva in zavisti. Oboje si je izmislil človek, ki se je naravi izneveril in zato danes živi proč od nje« (Medvešček, v tisku).

Uvod

Kar je Pavla Medveščka v pogovorih in pripovedih »začaralo in očaralo je bil čas, ki je segel v praspomin takratne skupnosti« (Medvešček 2006, 4). Ker sem istega mnenja, bom v članku poskusil na kratko napisati nekaj o „globini“ tega časa, čeprav je bolj kot njegova „globina“ pomembnejša predvsem „vsebina“, ki jo s seboj „prinaša“. S primerjanjem določenih predstav iz ohranjenega ustnega izročila in kamenodobnih kontekstov želim pokazati na podobnosti, na podlagi katerih sklepam, da lahko nekaterim predstavam, ki so se ohranile v „praspominu“ današnjih ljudi, sledimo že v starejšo kameno dobo.

1. Rog, luna, ženska in ogenj v ustnem izročilu Zahodne Slovenije

1.1. Povezava med rogom in luno v ustnem izročilu Zahodne Slovenije

Povezava med rogom in luno v ustnih izročilih Zahodne Slovenije iz začetka 21. stoletja:

Ko sem se nekoč med opravljanjem arheološke topografije v Zahodni Sloveniji ustavil pri starejšem kmetu, sva se zapletla v zanimiv pogovor. Med drugim sem ga vprašal tudi: »Kako po luni napovedujete vreme ali pa so ga napovedovali nekoč?« Na omenjeno vprašanje mi je odgovoril: »Če ima luna roglje dol je žejna in pije vodo, zato je mokra. To pomeni, da bo dež«. Ko sem pred leti, med pisanjem diplomske naloge, bral Kernerjev članek o bronastodobnih lunarnih idolih (Kerner 2001), sta mi

v zavest prišla spomin na moža in misel, da nekateri pri nas še vedno pravijo, da ima luna rogove.

Na podlagi tega sem se odločil to vprašanje zastaviti še nekaterim ljudem, nanj pa sem potem dobil sledeče odgovore:¹

»Zdaj ima luna rogove gor, zato bo lepo vreme.« (Informator 1, r. 1938)².

»Če ima luna roglje gor bo lepo vreme, če jih ima dol, bo grdo vreme.« (Informator 2, r. 1927).

»Če ima luna rogove pokonci, bo lepo vreme, če jih ima dol, bo dež.« (Informator 3, r. 1922).

»Če ima luna rogove pokonci, je suha luna. Poveznjena rogova navzdol pa pomenita, da je luna mokra.« (Informator 4).

»Ko ima luna rogove obrnjene navzgor je suha in bo suho vreme. Ko pa jih ima obrnjene navzdol je mokra in bo dež.« (Informator 5, r. 1913).

»Ko luna vzdigne roglje gor, bo lepo vreme, ko jih spusti dol bo grdo vreme. Če ima luna roglje gor, bo cel mesec suha, če jih ima dol, bo cel mesec mokra.« (Informator 6, r. 1917).

»Če ima luna roglje gor, drži vodo in je suha, če jih ima obrnjene dol, zliva vodo in je mokra.« (Informator 7).

»Ko je luna osvetljena v obliki črke C, in če ima rogove gor kot šalica, bo lovila vodo in bo dež, če pa ima rogove poveznjene navzdol bo lepo vreme« (Informator 8, r. 1942).³

1 V tekstu so zbrani odgovori, v katerih so pripovedovalci eksplicitno omenjali lunine rogove ali roglje. V Zahodni Sloveniji so, kot je meni znano, najbolj razširjene vremenske napovedi po luni tiste, ki omenjajo lunine rogove, krajce, špice in drugo obrnjene navzgor v povezavi z lepim in suhim vremenom in poveznjene navzdol nanašajoč se na grdo oziroma deževno vreme.

2 Podatki o informatorjih, ki imajo navedeno letnico rojstva, so na voljo pri avtorju. Ostali so želeli ostati anonimni.

3 Izročila, ki govorijo o slabem vremenu, ko so lunini rogovi, krajci, špice ... obrnjeni navzgor so maloštevilna.

V časopisu *Kmetijske in rokodelske novice* z dne 7. 1. 1860, je na straneh 3 in 4 podobno zapisal tudi neznani avtor:

»V francoskih novicah „Main et Loir“ piše zvedeni gosp. abè Tallereau od luninih krajcov to-le: »Dovolite mi, gosp. vrednik, da v vašem časniku nekaj naznamim, kar so poterdile 25 letne skušnje: »Če je ob času šipa ali mlade lune – kakor pravijo – njeni krajec „gori obrnjen“ je to znamenje, da bo celi mesec suho vreme; če pa je drugač obrnjen, to je, proti izhodu ali tisti strani sveta, kjer sonce izhaja, bo vreme spremenljivo«. Verjemite mi, da si tega nisem sam izmislil, ampak da je to že stara skušnja, pa malo znana. Pred 25 leti, mesca sušca, mi je rekel star kmet: »Letos, gospod, bo senó drago; mesec obrača svoja rogova navzgor, in to pomeni sušo«. Kot neverni Tomaž se mu smejam, češ, to je bôsa. Al še tisto leto kakor v vseh sledečih sem se prepričal, da moj prerok res ni slame jedel. Leta 1857 in 1858 so bili lunini krajci skor vsak mesec navzgor obrnjeni, in znano je, kakošna suša je te leti bila. Temu dostavljam le še to, da tudi divjaki v Ameriki to vedo«. ⁴

Izrazitejša in bolj izpovedna pa je povezava med rogom in luno v ustnih izročilih iz 2. polovice 20. stoletja, ki jih je v Zahodni Sloveniji zbral in zapisal P. Medvešček:

Del teksta, ki govori o rogovi luni:

»(...) Rogova luna je lahko prava ali neprava luna. Neprava je tista rogova luna, ki jo običajno gledamo vsak mesec kot prvi ali zadnji krajec. Ta napoveduje spremembo vremena in počutje človeka ali živali, te podrobnosti pa opazijo zgolj nekateri posamezniki. Prava rogova luna pa je zelo redka, a v oblasti Nikrmane. Žal pa ta napoveduje tudi vojno, kugo, potrese, dolgotrajne suše in selitve ljudstev iz opustošenih krajev v bogate dežele. Mica, ki je vedeževala v času prve svetovne vojne, je povedala, da moramo ob pravi rogovi luni, z iztegnjenim palcem in kazalcem posnemati lunin krajec. Obrniti ju moramo tako, da posnamemo položaj lune na nebu, in sicer z rogovi navzgor ali navzdol, to pa le, če si tega resnično želimo. Kajti rogovi krajca obrnjeni navzgor pomenijo začetek lepega vremena, konec vojne, kuge in drugih grozot, medtem ko napovedujejo lunini rogovi poveznjeni navzdol poplave, neurja, bolezni, vojno, sušo ali lede ne zime. Mica je trdila, da se je leta 1918 lunin krajec za

nekaj dni obrnil navzgor. Skupaj s sosedi je zato držala oba prsta navzgor. A ne zaman. Vojna se je še tistega leta končala, k temu pa je najverjetneje pripomoglo tudi dejstvo, da je takrat šla prava rogova luna po zunanjem krogu, kar se zgodi zelo redko, največkrat v znamenju močerada. Drugače se namreč giblje le po notranjem krogu (...)« (Medvešček, v tisku).

V nadaljevanju naj podam še nekaj odlomkov iz pripovedi, ki govorijo o črnem rogu v Kavknih jamah pri Livških Ravnah in Velikem vrhu:

»(...) Rog je bil črn in velik okoli 70 cm, imel je prečne gube in bil najverjetneje bivolji rog. Od kod je prišel pa ni bilo znano. K njemu v jamo so prihajali iz različnih okoliških krajev, tudi iz Trebuše in Benečije. Ker naj bi bil črni rog simbol plodnosti, so ga najpogosteje obiskovale ženske, ki niso mogle zanositi. Ob vsaki prošnji ali obredu je moral biti rog postavljen v drugačen položaj. Lahko je bila njegova konica obrnjena proti človeku, na levo ali desno stran, navzdol ali kako drugače. Nono mi je povedal, da je bila ob prošnji za plodnost njegova konica obrnjena navzgor, proti prosilcu. Za ljubezenske prošnje pa je bila votla stran obrnjena proti ljudem, da so vanjo vstavljali raznorazne predmete. Na njegovo konico so obešali tudi venčke ali kite, nikoli pa nisem izvedel čemu je bilo to namenjeno (...)«.

»(...) Na desnem bregu Soče poznamo dve Kavkni jami. Ena je, kot si že povedal, blizu Livških Ravn, medtem ko leži druga zahodno od Sužida blizu Velikega vrha. Njeno ime izvira iz imena ptice kavke, ki naj bi imela pri tem „svetišču plodnosti“ zelo pomembno vlogo. Toda o tem danes nihče ne ve niti besede. Vse kar je v zvezi s kavko povedal Tone je, da je bila v jami vedno ena posušena. Pozabil pa sem, kje se je nahajala. V obeh jamah je bil, kot najpomembnejši predmet, na velik naravni kamen položen veliki črni rog, ki naj bi bil od bivola (samca). Neznanka pa je od kod je prišel in kdaj so ga tja postavili. Mogoče leta 1537; ta letnica je bila namreč vklesana v skalo, vendar obrnjena v negativno obliko. Letnico so menda odkrili šele okoli leta 1900, prej so namreč mislili in sklepali, da gre za neke znake, ki so povezani s Kavkno jamo. Po prvi svetovni vojni Tone tiste letnice ni več videl, prav tako je iz jame izginil tudi črni rog. Povedati ti še moram, da sta oba rogova pripadala eni oziroma isti živali, njen levi rog je bil v Livških Ravnah, desni pa pri Velikem vrhu. Nihče pa ne zna povedati, zakaj rogova ni sta bila skupaj v eni jami. Po Tonetovem pripovedovanju naj bi bilo verovanje v plodnost zelo staro, v naše kraje

⁴ Enaki ali podobni reki so bili znani še v 2. polovici 20. stoletja (in so verjetno še danes) v Združenih državah Amerike oz. Severni Karolini. Obstaja pa (v manjši meri) tudi obratni rek, po katerem navzgor obrnjeni rogovi pomenijo dež (Hand 1964, 252–254, 259, 286–287, 338).

naj bi prišlo z vojaki že v času Atile. Črni rog pa je bil povezan z luno. Gre namreč tudi za to, kako svetli lunin prvi krajec požre temo oziroma črni krajec, ki je predstavljal črni rog. Mogoče sem to malce zavozlal, ampak drugače kot tako, ti ne znam obrazložiti (...)».

»(...) Vsi so mi povedali več ali manj isto, in sicer da so k črnemu rogu hodili le nekateri domačini in pastirji. Rog so izredno častili, saj so verjeli, da izžareva veliko moč, ki pomaga predvsem pri plodnosti pa tudi pri zdravljenju živali in človeka. Pred prvo vojno so imeli pastirji, ob koncu paše, v bližini tiste jame veliko slavje. V ta namen je imela vsaka krava na enem rogu venček iz rož in zelenja. Vse venčke so spletli prejšnji dan in jih pustili čez noč ob črnem rogu, tako so od njega dobili poseben „žegen“ za plodnost (...)» (Medvešček, v tisku).

V Kavkni jami pod Velikim vrhom pa so opravljali tudi obred z vrgolinom.

»(...) Vrgolin je bil neke vrste vrtovka, narejena iz lesene kroglice pobarvane rdeče, premera 11 cm, v kateri je bilo v dveh vrstah zavrtanih deset lukenj. Zgoraj je bil vstavljen lesen ročaj, premera 2 cm in 6 cm višine, ki ima v prerezu zgoraj urezано vetrnico. Spodaj pa še leseno konico, na kateri se vrti. Vrgolin je uporabljal videc ali vidonka. Z njim je napovedovala plodnost polj, živali in človeka ter vsega kar je bilo s tem povezanega. Ni se pa ohranilo izročilo o tem, kako so to počeli. Znano je le to, da se je vse to dogajalo le v Kavkni jami, ki leži jugozahodno od Velikega vrha (1377 m). Ob njej pa je stala tudi pastirska staja. Na kamniti plošči so najprej v krogu (risu) razporedili 13 prodnikov. Za tem so v luknje lesene kroglice namestili 10 semen, ki so jih prinesli posamezniki. Šele takrat so vrgolin zavrteli. Od števila izpadlih semen in mesta, kjer so se nahajala semena in kamenčki, je videc lahko napovedal, kaj je tam videl in „prebral“. Semena ajde, žita, graha, boba in druga so imela svoj pomen, vendar se to ni ohranilo. Preden so vrgolin zavrteli so ga postavili v sredino risa, ki je bil širok okoli 50 cm. (...)» (Medvešček, v tisku).

Povezava med rogom in luno pa danes ni znana le v ustnem izročilu Zahodne Slovenije, ampak tudi drugje po svetu. Kot sem že omenil, povezujejo luno z rogovi severnoameriška domorodna ljudstva iz Severne Karoline (Hand 1964), afriško domorodno ljudstvo Sandawe iz

Tanzanije⁵ (Ten Raa 1969, 40), Hindujci v Aziji⁶ (Chevalier, Gheerbrant 2006, 513), itd.

1. 2. Povezava med luno in babo⁷ v ustnem izročilu Zahodne Slovenije

Kamnito črno Babo pri Plavah so trikrat letno zdrgnili z orehovimi lupinami, da je ostala črna. »Prvič so jo prvega dne septembrskega zadnjega krajca, petega dne drugič in devetega dne tretjič, ko je bil mlaj in posledično tudi luna črna« (Medvešček, v tisku).

Matajur zakriči luni: »Pridi vsaj enkrat dol. Naveličal sem se te gledati leta in leta, ko si enkrat polna, drugič polovična, tretjič pa prazna. Rad bi te videl, kako izgledaš od zadaj, kakšno rit imaš, če jo sploh imaš« (Stres et al. 2008, 31). Starejše ime za Matajur je Baba (Kravanja 2007, 99; Hrobat 2010, 195) oz. Velika baba in je bil nekoč posvečena lunina gora (Medvešček, v tisku).

»V črni jami živi Dujababa. Da bi jo do konca sveta ne nadlegovali in jo pustili v miru spati, mora enkrat na leto v prvi polni luni obiskat vse otroke. Da bi to lahko opravila, ji za to noč zrasedo peruti špičamiši⁸. Ker pa je ena sama noč tako kratka, otrok pa tako veliko, se je morala Dujababa odločiti, da bo letala samo nad strehami njihovih domov. Da pa bodo otroci kljub temu vedeli, da jih je res obiskala, si je morala izmisliti znamenje. In tako, ker je uboga in stara, pridnim in ubogljivim otrokom spusti skozi dimnik s sladkorjem posut kolač. Nagajivim, neubogljivim otrokom pa le kos črnega oglja. Tako, da ga naslednje leto, če so le pridni, na ognjišču prižgejo in ji tako z dimom dajo znak, da si tudi oni zaslužijo kolač. Seveda si Dujababa nadvse želi pridnih in ubogljivih otrok, ker lahko tako sproti peče kolače na luni in jih nato še posuje z zvezdnim prahom. Kadar pa ji zmanjka oglje, mora ponj na zemljo, k škratom, ki ji takrat kuhajo velike kope oglja. In če bi bilo kakšno leto teh neubogljivih otrok veliko, bi se ji lahko primerilo, da bi jo med letenjem po strehah obsijalo sonce. Njegovi žarki bi ji v trenutku zažgali krila in tako bi se ne mogla več vrniti v

5 »Luna sledi poti, ki vodi po nebu, kot mlada gnujeva samica z rogovi (...). Ko je [nova] luna vidna na zahodu ima ušesa kot rogov« (Ten Raa 1969, 40).

6 Neki napis v Kambodži prikazuje luno kot popoln rog (Chevalier, Gheerbrant 2006, 513).

7 O problematiki zapisa bajnega bitja babe glej Hrobat 2010, 184, op.145.

8 Netopirja.

črno jamo. Ker pa se ji do danes to še ni zgodilo, lahko še naprej obiskuje otroke. In da bo tako še naprej ostalo, poskrbijo otroci sami, saj škrajte vsako leto manj oglja nakuhajo. Zelo pa se motijo tisti otroci, ki mislijo, da je dovolj, da ubogajo le tisti dan, ko Dujababa pride. Če to res mislijo, se hudo motijo. Kajti Dujababa tisočero vojsko mušic nevidnih ima, ki povsod svoje nosove vtikajo in zvečer ji na steno črne jame vse napišejo. Zato otroci danes obljubite, da pridni in ubogljivi boste skozi celo leto« (Medvešček 1990, 43).

Naj navedem še odlomek druge zgodbe:

»Spočito in nasmejano je sonce pogledalo izza gore. Toda hip za tem je skremžilo obraz, saj je na jutranjem nebu zagledalo polno luno. »Kaj za vruga pa dela ta napihnjena baba ob tej uri, a ji ni bilo dovolj noči?«, se je spraševalo jezno sonce in vanjo spustilo nekaj vročih žarkov« (Medvešček, v tisku).

O luni pa je bilo leta 1884 napisano naslednje:

»Luna pa, ki vam je kakor ženska glava nekaj debelega okroglastega obraza, je nam tako velikanska, da ji je že sam nos večji kakor vaš Triglav⁹ tam doli. Zdi se, da je že stara, ker obraz ji je zelo zgrbančen in grd, in človek se mora res čuditi, kako se morejo naši pesniki v njo zaljubljeni. Želel bi jim priti enkrat v Komandijo. Le eden vaših pesnikov jo je dobro poznal, ki je nji, kolikor se še spominjam, tako podkuril:

*Stopil bom na stene Kraške,
Z močno roko bom pograbil,
Nagomilil sive skale,
Vstopil bom se za gomilo,
Skalo metal na višave.
Tebi v rebra, blede luna!
Da ti pridem kje do dlake
Da ti zlomim ktero rebro,
Da te sklatim iz višave.*

*Vedno menjaš svoja lica,
Svoja lica razorana:
Včeraj bila si ko reta,
Dans rožičke z neba kažeš,
Jutro, starka! boš mrlela itd.¹⁰*

9 Omenjena povezava morda potrjuje tudi htonski in lunarni karakter Triglava (prim. Kropelj 2008, 140–142).

10 Kljub temu, da Mahnič v svojem delu ne navaja vira, lahko ugotovimo, da je povzel del pesmi z naslovom *Luni*, ki jo je leta 1859 objavil F. Cegnar v listu *Glasnik slovenski*.

Res, izvrstno, boljšega ne zasluži ta starka« (Mahnič 1884a, 1). In dalje: »Zvečer je bilo jasno nebo, noč svetla. In luna je kazala kakor po navadi svoj obraz. A Janez Golida iz Koludrovice, ko se je spravljal spat, pogledal ji je zaničljivo v obraz, potem hrbet obrnil ji in se ji poklonil: Na, grda baba!« (Mahnič 1884b, 3).

Naj omenim, da so tudi v mestu Fouras¹¹ v Franciji vprašali novinca, če je videl luno (podnevi!). Peljali so ga v jamo z luknjo na stropu, ki je služila prostaškimi šalami (Hrobat Virloget 2012, 73). Torej, ko naj bi poljubil starko, so otroka vprašali, če je videl luno.

Do določene mere podobne zgodbe poznamo tudi iz drugih delov sveta. Zanimiva je denimo zgodba iz Afrike (južne Nigerije):

»Nekoč je bila starka, ki je bila zelo revna in je živela v majhni koči iz blata, prekrito s slamo iz palmovih listov. Pogosto je bila zelo lačna, saj ni bilo nikogar, ki bi skrbel zanjo.

V starih časih je luna pogosto prišla na zemljo, čeprav je večino časa živela na nebu. Luna je bila debela ženska s človeško kožo in bila je polna mastnega mesa. Bila je čisto okrogla in ponoči je dajala veliko svetlobe.

Luni se je uboga lačna starka smilila, zato je prišla k njej in ji rekla: »Lahko odrežeš nekaj mojega mesa za tvojo hrano«. To je starka naredila vsak večer in luna se je manjšala in manjšala, dokler je bila komaj še vidna. Seveda je zaradi tega dajala zelo malo svetlobe in vsi ljudje so se začeli pritoževati in spraševati zakaj je luna postala tako tanka.

Nazadnje so ljudje šli v starkino hišo, kjer je slučajno spala majhna deklica. Tam je bila zelo malo časa in je videla, kako je luna prišla na zemljo vsak večer, ter starko, ki je šla ven s svojim nožem in odrezala z lune svojo dnevno zalogo mesa.

Ker je bila zelo prestrašena, je o vsem tem pripovedovala ljudem, zato so se odločili, da nastaviijo uro glede na gibanje starke.

Še isto noč je luna prišla na zemljo kot ponavadi, in starka je šla ven s svojim nožem ter košaro, da bi dobila hrano. Toda še preden je lahko odrezala kaj mesa, so vsi ljudje privihrali ven in kričali, in luna se je tako prestrašila, da je šla spet nazaj na nebo in nikoli več ni prišla na zemljo. Starko pa so pustili stradati v grmovju.

11 V mestu Fouras in nekaterih drugih francoskih mestih je na mestnih vratih stala starka, ki je od vsakega novinca zahtevala groteskni poljub na zadnjico (Hrobat Virloget 2012, 73).

Od takrat se luna, zaradi prestrašenosti, večino dneva skriva, enkrat mesečno pa še vedno postane zelo tanka, toda pozneje postane spet debela in ko je zelo debela, daje veliko svetlobe skozi celo noč. Toda to ne traja zelo dolgo in postajati začne tanjša in tanjša, enako kot takrat, ko je starka iz nje rezala meso« (Dayrell 1910, 91–92).

Luno so s (staro) žensko oziroma starko povezovala tudi severnoameriška domorodna ljudstva:

»Starka je stala na veji, katero je uvila, ko je stala na njenem robu. Veja je nenadoma poskočila, dokler ni udarila neba, kar je vrglo starko v zrak. Posmehljivo je dol zakričala: »Morala bi videti, kaj ljudje počnejo ponoči. Če karkoli ukradejo. Morala bi biti tista, ki vidi«. In tako je postala luna« (Wilson 1965, 93).

»Starka, ki je imela moč prerokovanja, je bila nesrečna, ker ni mogla prerokovati, kdaj bo konec sveta. Zato je bila predstavljena na luno, kjer jo danes lahko vidimo, kako plete in kako njena mačka razpleta prejo« (Wilson 1965, 96).

»Na luni je otrok. Ta majhna deklica je nekoč živela na zemlji, skupaj s svojo mamo. Neke noči se je prebudila in vprašala za vodo. Njena mama je trdo delala cel dan in je bila preutrujena, da bi vstala. Toda ženska na luni je opazovala otroka. Z lune je prinesla nekaj vode in jo dala otroku. Otrok je odšel z žensko na luno in se nikoli več ni vrnil na zemljo in v kočjo svoje mame. Tam ga danes lahko vidimo« (Wilson 1965, 96).¹²

Za nekatera severnoameriška domorodna ljudstva pa je luna predstavljala tudi „starko, ki nikoli ne umre“ (Hicks 2009, 27).

Zanimivo je tudi dejstvo, da se je med ljudmi v Zahodni Sloveniji (in tudi drugod) še vedno ohranilo poimenovanje obdobja od mlaja do ščipa „mlada luna“, tistega od ščipa do mlaja pa „stara luna“. Zato tudi ni presenetljivo, da je Cegnar v zgoraj omenjeni pesmi zapisal, da bo starka mrlela [medlo svetila].

Tudi starka iz nigerijske zgodbe začne rezati meso iz lune, ko je v ščipu in ga potem reže vse do mlaja, kar pomeni, da ga reže v „stari luni“. Potemtakem najverjetneje ne gre zgolj za naključje, da v zgodbi nastopata deklica (povezava z mlado luno?) in starka (povezava s staro luno?).

¹² Luna skrbi za otroke tudi pri afriškem domorodnem ljudstvu Sandawe: »Luna nam daje blagostanje in naši otroci bodo varno odrasli« (Ten Raa 1969, 41).

1. 3. Povezava med babo ter rojstvom in smrtjo v ustnem izročilu Zahodne Slovenije.

V nadaljevanju naj navedem nekaj še ohranjenih ustnih izročil o (divjih) babah:

Divje babe v breznu Šoket:

»Iz brezna Šoket so hodile divje babe, ki so lovile otroke. Bali so se hoditi tja. Otroke so strašili, da ne bi šli k njim. Ker so imele divje babe tam kuhinjo, se je iz brezna kadilo. Neka gospa jim je še v 50-ih letih tja nesla pokvarjeno šunko. Nato so šli pogledat do jame in šunke ni bilo več. Rekli so, da so jo vzele divje babe.

Divje babe so bile v celoti zakrite, tudi obraz. Pokrite so bile s črno obleko, ki je bila dolga do tal« (Informator 9, r. 1934).

Divje babe v Skrucu:

»V Skrucu, kjer je oster ovinek, je bila divja baba. Divje babe so živele v jamah in votlinah. Divja baba je imela dolge nohte, polentar in je mešala polento v kotlu. Otrokom je dajala črno skorjo od polente. Divja baba je tudi lovila otroke. Rekli so, da pride „duja“ baba peč« (Informator 10, r. 1954).

»Na desni strani ceste, malo pred križevim bregom, v Skrucu, je v votlini živela divja baba. Tam je imela peč. Divja baba je lovila otroke, da jih bo spekla. Divja baba je bila umazana, ker ni imela vode, da bi se umila. Bila je slabo oblečena, imela je črno široko krilo in črno ruto« (Informator 1, r. 1938).

Divje babe v jami Zare:

»Divje babe so bile čaravnice. Živele so v luknjah, lovile otroke in strašile ljudi. Ženske, ki so rodile, so rekle, da so otroke prinesle divje babe. Pri Grgarskih Ravnah je jama Zare. Tja so hodile ženske po otroke, ki so jih divje babe prinesle ven« (Informator 11, r. 1923).

Frkova baba v Divji jami:

»V Divji jami je bila Frkova baba, ki je nosila novorojene otroke. Temu se danes reče, da je štoklja prinesla otroke. Žvanova nuna je hodila k Frkovi babi po dojenčke. Frkova baba je bila kot neka čaravnica, kot teta Pehta« (Informator 2, r. 1927).

Divja baba v Babji jami:

»V Babji jami je baba, ki dela pinjo iz mleka. Divje babe so živele tudi na koncu polja in so preganjale otroke« (Informator 4).

»V Babji jami so živeli jamski ljudje in divja baba. Babji jami so rekli „Duja“ babja jama. Pred jamo je sedela jaga baba, rdeča baba« (Informator 13).

»Govorili so, da ima Babja jama neko moč. Saj tudi je kot ena glava ene ženske gor v tisti steni nad votlino, če dobro pogledaš (slika 1). Spodaj, kjer je tisti železniški most, prej ko prideš v tisti tolmun, je v skali vdolbina, ki spominja na stopinjo velikega vola ali pa na odtis riti, ki ga je pustila ženska, ko se je usedla vanjo.« (slika 2) (Informator 14).

V Babji riti so sedeli zaradi zdravilnih lastnosti, imela pa naj bi tudi neko povezavo s plodnostjo. Poleg nje pa sta bila še dva majhna okrogla kamna (Hrobat 2010, 213).

V Babji jami so živele divje babe, ki so obrusile ašure, da so dobile tretjo moč. Po drugi pripovedi pa so tam bivali tudi vodne babe, ki so po verovanju nekaterih v jamo „odnesle“ veliko skalo Škurblo v obliki polža, ko so jo razstrelili pri gradnji železniškega mostu. Take polže so tudi jahale (Medvešček 2006, 46).

Otrokom je na svet pomagala Babica iz jame Vilenice. Ko je bila pregnana v votlino v Kamnem vrhu, je postala hudobna baba. Od takrat so se otroci rojevali v hudih mukah in zato so morali očetje ob rojstvu vsakega devetega otroka vzeti grebljice iz domačega ognjišča in jih vreči v ogenj, ki ga je v votlini kurila hudobna baba (Čok 2012, 64).

V Landarski jami pri Špetru v Benečiji so »od pamtiveka živele divje babe, ki so bile strah in trepet ljudi, saj so jim kradle otroke, ki so jih kasneje v jami pojedle. Ko so pred jamo postavili svetišče in tam tudi kurili kresove, so se divje babe umaknile globlje v jamo, kjer je divje jezero« (Medvešček 1992, 19).

Jaga baba iz Dantejeve jame je lovila otroke, da bi jih ubila, skuhalo in pojedla (Dolenc 1992, 24).

Pri Škocjanu naj bi stara „baba Ančka“ ali „šmrkava baba“ k sebi v jamo jemala mrtve otroke. Na kamnito Babo v bližini Rodika pa je bilo prepovedano plezati, ker naj bi jedla otroke (Hrobat 2010, 186, 211 s starejšo literaturo).

1. 4. Povezava med babo in ognjem v ustnem izročilu Zahodne Slovenije.

Kot je razvidno iz še ohranjenih izročil ima divja baba v jami, iz katere ali v katero nosi otroke, pogosto tudi peč

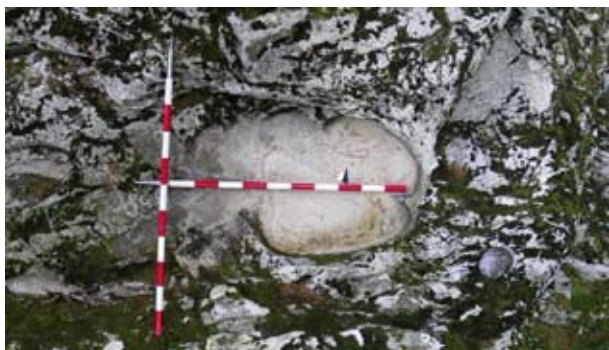


Slika 1. „Ženska podoba“ v steni nad vhodom v Babjo jamo. Ob obilnem dežju iz njenega „trebuha“ teče voda (foto: M. Mihelič).

Figure 1. “Female silhouette” in the stone wall at the entrance to the cave of Babja jama. Whenever there is heavy rain, water is running from her “stomach” (photo: M. Mihelič).

oz. kuhinjo. Podobnih primerov je kar nekaj. Nad Kambreškimi so imele divje babe peč, v kateri so pastirji pekli krompir (Pegan 2007, 156; Kropelj 2008, 110), na kar kaže tudi toponim Babja peč. Tudi v Loškem pogorju je divja žena pekla kruh ter ga nastavljala ženam in možem (Dolenc 2000, 21, 24). Divja baba iz Dantejeve jame pa je cekine lahko spremenila v oglje (Dolenc 1992, 22).

Prav tako so koščkom žarečega oglja rekli rdeče gospe ali rdeče babe, omelu pa stara ali črna baba (Pegan 2007, 194). Baba je bil tudi največji kamen, ki je zaprl kurišče apnenice (Hrobat 2010, 193–194). Nekateri so imeli v kotu ognjišča kamen, ki je preprečeval „sajeti“, t. j. črnemu babjemu duhu, da bi prišla v hišo (Medvešček 2006, 77), spet drugi pa so imeli na ognjiščih kamne babence, nastale iz strel, ki so jih pošiljale velike babe in so simbo-



Slika 2. „Odtis volove stopinje oz. babje riti“ pod železniškim mostom severno od Babje jame (foto: M. Mihelič).

Figure 2. “Ox footprint or the impression of Baba’s bottom” under the railway bridge north of the cave of Babja jama (Photo: M. Mihelič).

lizirali varuhe ognja. (Medvešček 2006, 251). Zanimivo je tudi, da še danes kurijo kres pri Stari babi nad Šturjami¹³ (Möderndorfer 1948, 221; Hrobat 2008a: 415; ista 2010, 198–199). Kres so kurili tudi v bližini kamnite babe pri Golcu; k njej so nosili vodo, zemljo, pepel in oglje (Medvešček, v tisku; Hrobat 2010, 202), podobno pa tudi pri kamnu imenovanem Babji zob, ko so po končani paši pastirji kurili kres (Medvešček 2006, 199; Hrobat 2010, 200).

Če torej na kratko povzamem zgoraj omenjena izročila, je iz njih razvidno, da je baba med drugim tesno povezana z luno, rojstvom in smrtjo ter ognjem.¹⁴

2. Rog, luna, ženska in ogenj v nekaterih kamenodobnih kontekstih ter primerjava z ustnim izročilom Zahodne Slovenije

Ženske boginje, kot npr. Artemida, Diana in Junona, ki so bile upodobljene s polmesecem v roki ali laseh in bile tesno povezane s porodom, so znane že iz antike (Chevalier, Gheerbrant 2006, 467). Junona je imela tudi več imen. Kot boginja porodov, se je imenovala Lucina, in sicer „tista, ki prinese (otroka) k luči“ in Opigena, torej „tista, ki prinaša pomoč ženskam pri porodu“ (Howatson 1989, 307).

Znani so tudi teksti iz Starega vzhoda, ki govorijo o povezavi med rogom in luno.

V pesmi o Inanni in Dumuziju lahko o luni in rogu preberemo naslednje:

*Moja vulva, rog,
nebeški čoln,*

je polna vneme kot mlada luna

(Dvorjenje Inanne in Dumuzija; po Wolkstein, Kramer 1999, 84),

na 5. plošči epa o stvarjenju sveta (Enūma Eliš) pa:

*Na začetku meseca, ko se dvigneš nad zemljo,
imej svetleče rogove, da šest dni označiš,
sedmega dne dosežeš [pol] krone.*

(Enūma Eliš, 5. plošča; po Pritchard 2011, 32).

Omeniti velja, da poznamo tudi nekatere predmete iz bronastodobne Evrope, ki so tesno povezani z luno. V bronastodobni koliščarski naselbini Alpenquai v Švici je bil najden idol v obliki roga (slika 3), ki je povezan z 18,6 letnim ciklusom regresije vozlov in z velikimi in malimi lunarnimi ekstremi, ki nastopijo v razmiku 9,3 let¹⁵ (Brunner Bosshard 1985; Teržan 1996; Kerner 2001, isti 2007).

Povezavo med luno in bikom so poznali tudi Sumerci in številne neolitske kulture. (Chevalier, Gheerbrant 2006, 513–514).

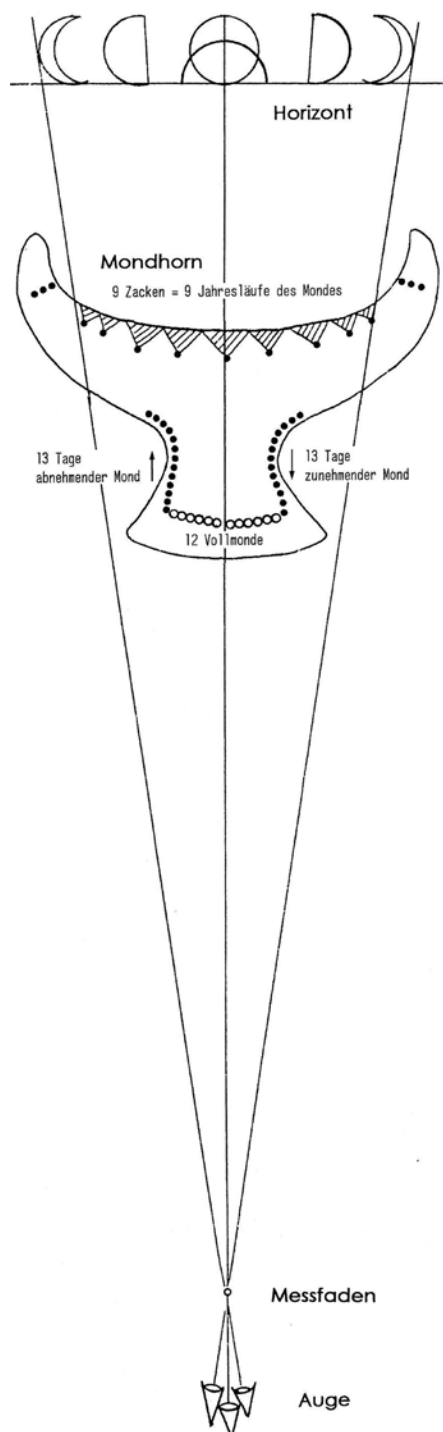
Na kratko naj omenim svetišče, ki je bilo odkrito na najdišču Sabatinovka v Moldaviji, in je iz obdobja Proto-Cucuteni (slika 4). V njem sta bila poleg glinene peči (v bazi katere je bila najdena ženska figurina) tudi večji glinen rogat tron in glinen oltar na katerem so bile ženske figurine, ki so sedele na rogatih tronih. Med tronom in pečjo pa so bile med drugimi predmeti tudi ženske figurine in skleda napolnjena z ožganimi bikovimi kostmi (Gimbutas 1984, 72–73).

Zanimivo je, da je do določene mere lunarnemu idolu iz Alpenquai podobna tudi ovratnica (slika 5) iz ženskega groba v hiši VII, 12 v Çatal Hüyükü v Turčiji (Mellaart 1964, Abb. 45; isti 1967, Taf. 98). Ovratnica je sicer iz merjaščevih čekanov, vendar je oblikovno precej podob-

¹³ Jugovzhodno od vrha Stare babe je toponim *Na strelji*.

¹⁴ Zgoraj omenjena izročila predstavljajo le del vidikov babe. Glej tudi poglobljene študije Hrobatove (Hrobat 2008a; ista 2008b; ista 2010; ista 2011; Hrobat Virloget 2012; ista 2013).

¹⁵ Zanimivo je, da so tudi številni megalitski spomeniki v Zahodni Evropi usmerjeni proti točkam na horizontu, kjer vzhaja in zahaja luna ob velikih in malih ekstremih (Šprajc 1991, 28; Ruggles 1996, 17–21; isti 1999; Kelley, Milone 2005).



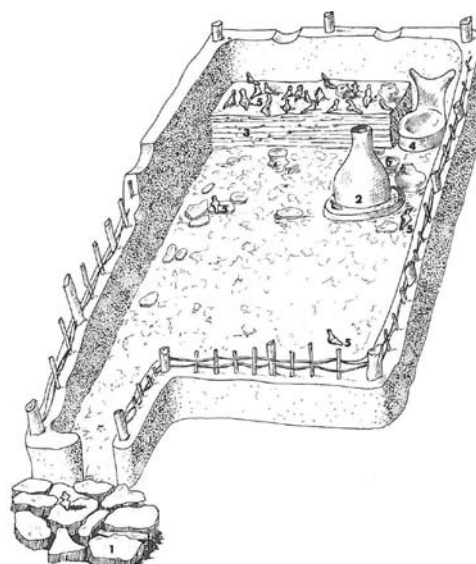
Slika 3. Bronastodobni lunarni idol iz Alpenquai (prirejeno po Brunner Bosshard 1985, Abb. 4, Kerner 2001, Abb. 7).

Figure 3. Bronze Age lunar idol from Alpenquai (adapted after Brunner Bosshard 1985, Abb. 4, Kerner 2001, Abb. 7).

na rogu. 9 „trikotnikov“ bi lahko simboliziralo 9,3-letno obdobje od velikega do malega lunarnega ekstrema, na kar morda nakazuje tudi to, da je ovratnica spojena prav na petem „trikotniku“ - torej na „solsticijski točki“, ki nastopi 4,65 let po lunarnem ekstremu (torej v 5. letu). Glede na to, da arheoastronomske raziskave v Čatal Hüyük, ki bi to potrjevale, niso poznane, je seveda vprašljivo, če so takrat že poznali ciklus regresije vozlov ter velike in male lunarne ekstreme. Na podlagi argumentov, ki bodo predstavljeni v nadaljevanju se trenutno zdi verjetnejša razlaga, da je okras na ovratnici simboliziral 9 mesečno obdobje nosečnosti¹⁶ in je bila morda s spojem simbolično zaznamovana polovica obdobja nosečnosti.

V meni znanih Mellaartovih objavah žal ni objavljena grobna celota, iz fotografije (slika 6) in tabele pa lahko razberemo le, da so bili v hiši VII, 12 pokop(i) z okro, rdeče stenske površine, bukraniji in ognjišče (Mellaart 1967, Taf. 3, Abb. 13).

Iz omenjenega najdišča pa je znanih še nekaj prostorov, v katerih se pojavijo rogovi v povezavi z ženskami, ki rojevajo. Eden izmed njih je prikazan na sliki 7.



Slika 4. Svetišče iz najdišča Sabatinovka v Moldaviji (po Gimbutas 1984, 72).

Figure 4. Sanctuary at the Sabatinovka site in Moldavia (after Gimbutas 1984, 72).

¹⁶ Lunarni idol iz Alpenquai je bilo prav tako možno uporabljati kot obstetrični koledar.

Tudi iz mlajšega paleolitika poznamo več upodobitev in predmetov, ki jih lahko povežemo z luno, nosečnostjo žensk ali brejestjo samic. O tem je v obsežni monografiji pisal že Marshack (Marshack 1972). Preden nekatere predstavim, naj na kratko omenim, da traja ženska nosečnost od zadnje menstruacije do poroda povprečno 40 tednov, od oploditve do poroda pa 38 tednov (slika 8), kar je za raziskavo relevantno ob predpostavki, da je tudi pri mlajšepaleolitskih ženskah trajala nosečnost enako kot pri današnjih (in kar se zdi verjetno, vsaj za tiste, ki so pripadale isti človeški vrsti kot današnje).

Kako so delovali preprosti lunarni (obstetrični) koledarji? Čas med dvema zaporednima enakima fazama lune oz. lunacija traja 29,53059 dni¹⁷ (Šprajc 1991, 26). Ker je trajanje lunacije približno 29,5 dni, so bili meseci dolgi 29 ali 30 dni (Marshack 1972, 143; Šprajc 1991, 27) in je torej polovica meseca trajala 14,5 ali 15 dni.

Ker pa luna ob mlaju ni vidna od 1 do 3 dni (Marshack 1972, 143; Šprajc 1991, 26) po drugi strani pa jo kot „polno“ vidimo 3 dni, so lahko število dni, ko se luna navidezno „debeli“, šteli in beležili na različne načine (podrobneje glej Marshack 1972, 143–146). Poenostavljeno je prikazano na sliki 9.

Če polovica meseca traja 15 dni in luna ni vidna 1 dan, se lahko navidezno „debeli“¹⁸ od 13 do 15 dni, če pa ni vidna 2 dni se lahko od 12 do 14 dni.



Slika 5. Ovratnica iz ženskega groba v hiši VII, 12 v Çatal Hüyükü (po Mellaart 1964, Abb. 45).

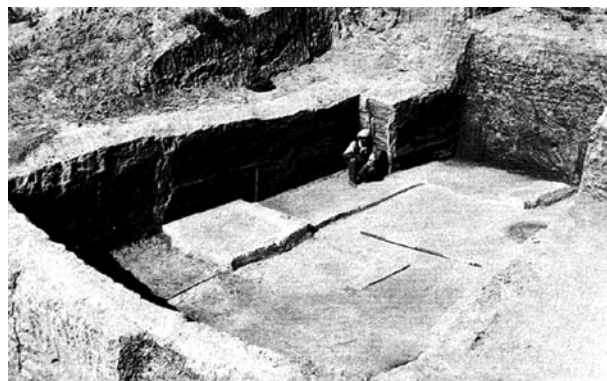
Figure 5. Necklace from a woman's grave in House VII, 12 at Çatal Hüyük (after Mellaart 1964, Figure 45).

¹⁷ To je srednja vrednost, kajti zaradi eliptičnosti Luninega in Zemljinega tira ni vsaka lunacija enako dolga (Šprajc 1991, 28, op. 1).

¹⁸ V vseh primerih se „dejansko“ „debeli“ do ščipa.

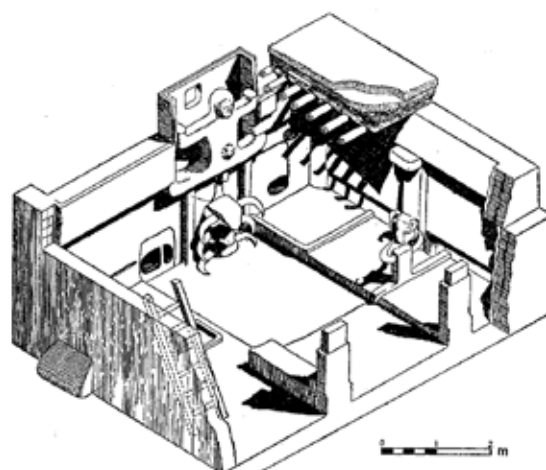
Če polovica meseca traja 14,5 dni in luna ni vidna 1 dan, se lahko navidezno „debeli“ od 12,5 do 14,5 dni, če pa ni vidna 2 dni se lahko od 11,5 do 13,5 dni.

Luna se torej lahko navidezno „debeli“ približno od 11,5 do 15 dni ali povprečno 13,25 oz. dobrih 13 dni. Po drugi strani pa se navidezno „napolni“ že 12. ali 13. dan¹⁹ po tem, ko postane prvič vidna.



Slika 6. Hiša VII, 12 v Çatal Hüyükü (po Mellaart 1967, Taf. 3).

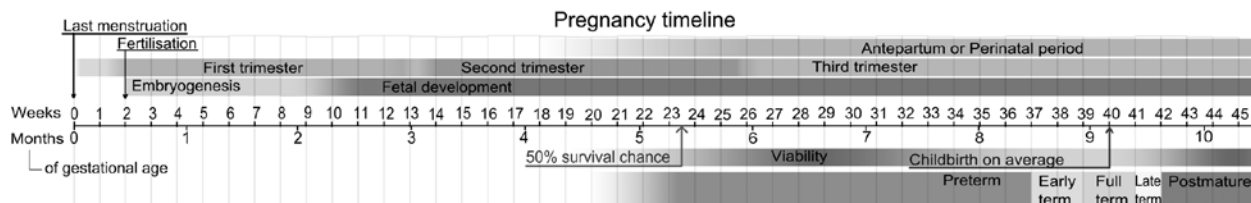
Figure 6. House VII, 12 at Çatal Hüyük (after Mellaart 1967, Taf. 3).



Slika 7. Kultno mesto VI A 10 v Çatal Hüyükü (po Mellaart 1967, Abb. 40).

Figure 7. Cult place VI A 10 at Çatal Hüyük (after Mellaart 1967, Abb. 40).

¹⁹ A „dejansko“ postane „polna“ dan kasneje v ščipu.



Slika 8. Časovnica nosečnosti (po Splet 1).

Figure 8. Pregnancy timeline (after Web 1).

Ker nosečnost traja povprečno 38 tednov (ali približno 9 lunacij) od oploditve oz. 40 tednov (ali približno 9,5 lunacij)²⁰ od zadnje menstruacije je ženska približno 9 mesecev noseča in rodi v 9. mesecu po oploditvi oz. v 10. mesecu po zadnji menstruaciji (slika 8).

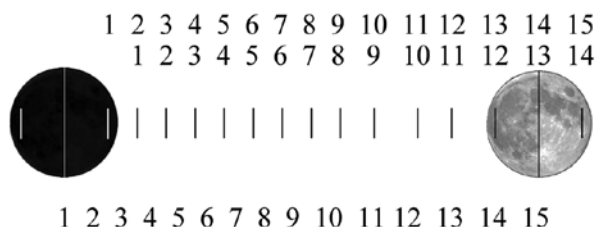
Zaradi tega sta za preproste obstetrične koledarje pomenljivi predvsem dve skupini števil, in sicer 9 in 10 (ker se toliko mesecev debeli trebuh nosečnice) ter števila od 12 do 15 (ker se vsak mesec luna približno toliko dni navidezno „debeli“ podobno kot trebuh nosečnice (glej tudi Joseph 2011)).

V povezavi s tem naj omenim koščen predmet iz obdobja magdaleniena (slika 10), in sicer iz jamskega najdišča Isturitz v Franciji (Müller Karpe 1966, 269; Taf. 73, Nr. 29). Predmet je okrašen z devetimi manjšimi luknjicami, ki bi eventualno lahko simbolizirale 9 mesečno obdobje nosečnosti, med katerim je ženska vsako lunacijo v eno luknjico vtaknila manjši predmet (npr. paličico). Večja luknja pa je bila morebiti simbolično povezana s porodom v 10. mesecu. Luknja se nahaja znotraj dveh črt, ki z robom predmeta tvorita večji „trikotnik“, ki je mogoče simboliziral vulvo. Skozi večjo luknjo pa je ženska vtaknila večji predmet (npr. palico), ki je držal obstetrični koledar.²¹ „Pod“ večjim „trikotnikom“ je „cikcakasta črta“ z 12. manjšimi „trikotniki“, ki so morda simbolizirali približno število dni, ko se je luna navidezno „debelila“ in/ali približno število menstrualnih ciklusov v enem letu.²²

20 38 tednov znaša 266 dni, 40 tednov znaša 280 dni, lunacija pa približno 29,53 dni. Če 266 oz. 280 dni delimo z 29,53 dni dobimo približno 9 oz. 9,5.

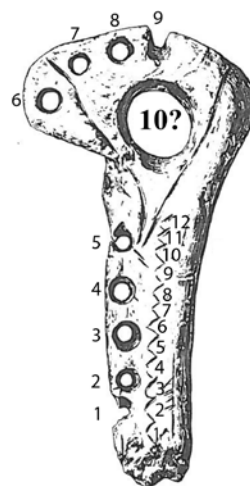
21 Omenjeno dejanje pa bi lahko v povezavi z vulvo morebiti (nezavedno?) simboliziralo tudi spolni akt.

22 Ali morda tudi približno število lunacij v enem tropskem letu? Ker je tropsko leto skoraj za 11 dni daljše od 12 lunacij, vzročne zveze med luninimi fazami in menstrualnim ciklusom pa doslej ni bilo mogoče ne-



Slika 9. Približno število dni, ko se luna „debeli“ (zgoraj) in približno število dni od mlaja do ščipa (spodaj).

Figure 9. Average number of days when the moon is waxing (above) and average number of days from new to full moon (below).



Slika 10. Okrašen predmet iz jame Isturitz (prirejeno po Müller Karpe 1966, Taf. 73).

Figure 10. Ornamented object from the Isturitz cave (adapted after Müller Karpe 1966, Taf. 73).

sporno dokazati (Šprajc 1991, 27–28), se zdi ta razlaga manj verjetna.

Ker so luknjice razdeljene tudi v dve skupini, in sicer od 1 do 5 ter od 6 do 9 oz. 10, je morda omenjena razdelitev simbolizirala približno polovico nosečnosti. Medtem ko ženska, ki nosečnost doživlja prvič začuti premikanje ploda v približno 5. mesecu oz. med 18. in 20. tednom nosečnosti, ga ženska, ki je že bila večkrat noseča občuti nekoliko prej, in sicer približno med 15. in 17. tednom (Levene et al. 2000, 8).

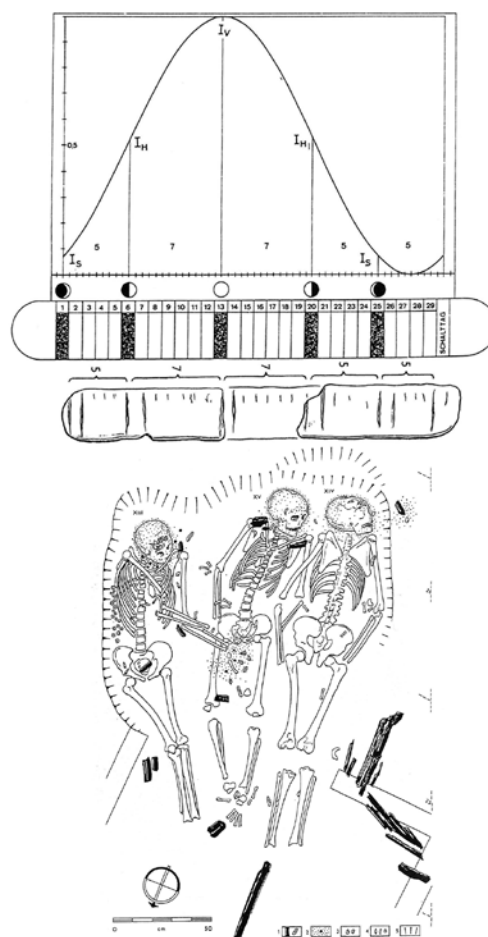
Zanimivo je tudi, da so luknjice od 6 do 9 v debelejšem delu predmeta, ki bi lahko simboliziral trebuh nosečnice, večja luknja znotraj „trikotnika“ oz. vulve pa porod.

Nekaj upodobitev in predmetov, ki jih lahko povežemo z luno in nosečnostjo, je znanih tudi iz obdobja gravettien oz. pavlovien.

Najprej naj omenim domnevni lunarni koledar, ki je bil najden v trojnem grobu na češkem najdišču Dolní Věstonice II (slika 11).

Razvrstitev časovnih polj na fragmentarno ohranjeni laporni paličici, in sicer 5, 7, 7, 5, 5, po mnenju nekaterih ne predstavlja le čas ene lunacije (29,53 dni), ampak poveže posamezne dneve na način, ki omogoča na kalendarški paličici jasno branje značilnih luninih faz (rastočo luno, prvi krajec, polno luno, zadnji krajec in pojemajočo luno). Omenjena razvrstitev predstavlja tudi intervale svetlobne intenzitete, v katerih se vršijo mesečne spremembe omenjenih luninih faz (Emmerling et al. 1993; Klíma 1995, 108–111).

V grobu je bila pokopana (domnevno) mlajša ženska in dva mlajša moška; stari pa naj bi bili med 17 in 20 let. Moški na njeni desni je z rokama pokrival njeno medenico, moški na njeni levi pa je ležal na trebuhu in z levo roko prekrival njeno levo roko. Lobanje vseh oseb so bile prekrile z rdečo okro, precejšnja koncentracija slednje pa je bila tudi pod medenico in nogami ženske. Atipična ženska je imela razne patologije in je bolehalo za številnimi boleznimi. V njenih ustih je bil fragment ožgane medenice severnega jelena, v katero je morda grizla v času bolečin ob domnevnem porodu. Kostni novorojenčka niso našli. Ko je umrla, sta bila ubita tudi moška, ki sta ji pomagala. V zasutju groba je bil najden koledar, ki je bil rekonstruiran iz (fragmentov) ploščatih lapornih paličic z vrezi. Fragmenti so bili ožgani potem, ko so, po „razbitju“ oz. razlomljenju paličice, na grobu zakurili ogenj²³



Slika 11. Domnevni lunarni koledar (zgoraj) (prirejeno po Emmerling et al. 1993, Abb. 1 in 7) iz trojnega groba iz Dolnih Věstonice II (spodaj) (po Klíma 1995, Abb. 76).

Figure 11. Supposed lunar calendar (above) (adapted after Emmerling *et al.* 1993, Abb. 1 and 7) found in the triple grave at the Dolní Věstonice II site (below) (after Klíma 1995, Abb. 76 and 81).

(Klíma 1995, 97–127; glej tudi Bahn 2011, 346 s starejšo literaturo).

Iz istega obdobja je tudi viličast predmet iz mamutovine, ki je bil najden na najdišču Předmostí (slika 12). Če je obrnjen obratno kot je prikazan na omenjeni sliki, morda predstavlja stilizirano žensko (Valoch, Lázničková Gale-

turo in pokop bližnjih sorodnikov (Pettitt 2011, 190–192 s starejšo literaturo).

23 Možne so tudi druge razlage in sicer da je lahko šlo za leseno struk-

tová 2009, 75, II.3). Tako kot je prikazan na sliki pa lahko predmet, po drugi strani, predstavlja tudi „rogove“. Ker je predmet dolg 22 cm (Valoch, Lázničková Galetová 2009, 75) bi lahko bila spodnja polovica predmeta tudi „ročaj“.

Kot je pokazal že Absolon, je na levi strani „ročaja“ vrezanih 10 vrezov, na desni 13 in na hrbtni strani enega izmed „rogov“ 5 in 13 vrezov (Absolon 1957, Fig. 27a, b).

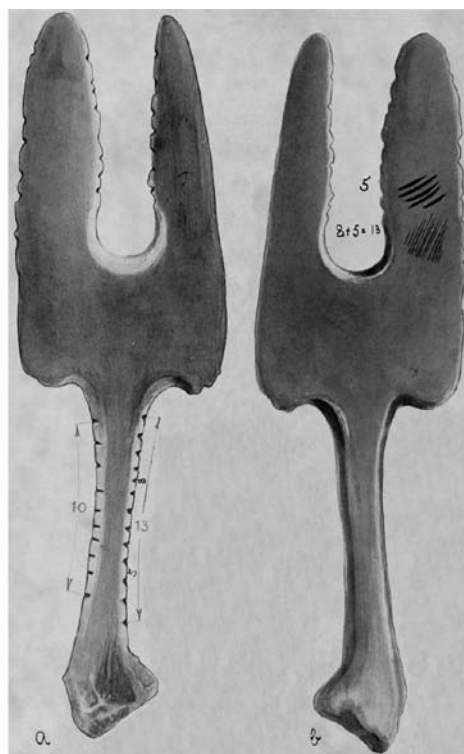
Torej bi 10 vrezov na „ročaju“ simboliziralo obdobje nosečnosti, 13 vrezov pa število dni, ko se luna „debeli“. ²⁴ Na hrbtno stran enega izmed „rogov“ pa je ženska morda s 5 vrezi paralelno zaznamovala eno izmed polovic obdobja nosečnosti, s 13 vrezi pa število dni, ko se je luna „debelila“.

Iz najdišča Předmostí je tudi okrašeno mamutovo rebro (slika 13), ki ga Kerner povezuje s ciklusom lunarnih ekstremov, in sicer na podlagi analogije z že omenjenim bronastodobnim lunarnim idolom iz Alpenquai (Kerner 2001, 84–85). Glede na to, da arheoastronomske raziskave, ki bi potrjevale, da so že v tem obdobju poznali 18,6 letni ciklus regresije vozlov in lunarne ekstreme, ki nastopijo v razmiku 9,3 let, za enkrat še niso poznane, je ta interpretacija precej špekulativna. Zaradi odlomljenega rebra pa je špekulativna tudi morebitna povezava z obstetričnim koledarjem. Po mnenju Absolona, ki je rebro primerjal z enako velikim in nepoškodovanim, je bilo prvotno okrašeno z 10 polji (Absolon 1957, 147).

Zdi se, da imajo tako ovratnica iz ženskega groba v hiši VII, 12 v Čatal Hüyük (slika 4), kot tudi predmeta iz najdišč Isturitz (slika 10) in Předmostí (slika 12) „zaznamovano“ polovico obdobja nosečnosti.

Simbolična povezava med rogom, luno, žensko in nosečnostjo pa je najbolj znana pri „ženski z rogom“ iz najdišča Laussel v Franciji. Odkrita je bila najverjetneje med izkopavanji v prvi polovici decembra 1911 (Rousot 2000, 15). ²⁵ Najdiščne okoliščine povzemam po izkopavalcu:

»Figura je bila izklesana na bloku, ki je nekoč odpadel, morda s svoda spodmola, a je bil v vseh pogledih skrbno izbran. V obliki paralelepipeda je pogreznen globoko v depozite mlajšega aurignacienu in tudi pri samih nogah



Slika 12. Viličast predmet iz najdišča Předmostí (prirejeno po Absolon 1957, Fig. 27a, b)

Figure 12. Forked object from the Předmostí site (adapted after Absolon 1957, Fig. 27a, b)

skulpture smo zbrali kar nekaj popolnoma karakterističnih predmetov od velikih klin, gravettijskih konic, pecljatih konic. ²⁶ Blok je meril približno 1,20 m na eni strani in 1,60 m na drugi. ²⁷ Prekrit je bil s 3,20 m grušča in na tem mestu so solutreenske plasti izginile, tako da ni bilo nobenih težav pri določanju starosti« (Lalanne 1912, 138).

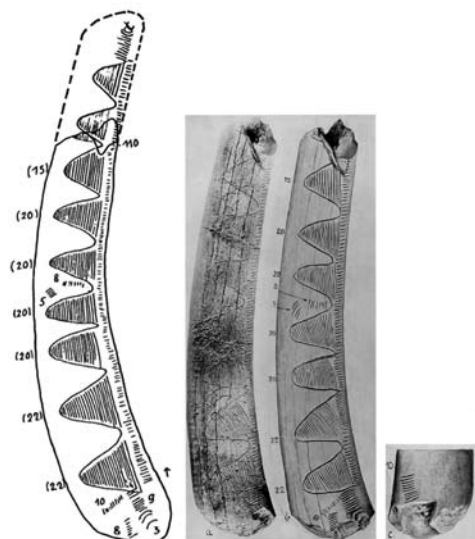
Spodnja tretjina bloka je bila torej pogreznjena v gravettijske plasti prekrite s sterilnim muljem, ki ga je prekrival grušč. Na tem mestu nad gruščem ni bilo solutrejskih plasti, prav tako ne aurignacijskih pod blokom (slika 14–17). Približno 1,5 do 2 m vzhodno od bloka se je v isti plasti nahajal manjši blok z upodobitvijo „ženske s karirasto

²⁴ Možna je tudi povezava z menstrualnim ciklusom in lunacijami, kar pa je vprašljivo iz razlogov, ki so bili že navedeni.

²⁵ Za podarjeni izvod knjižice A. Rousota se najlepše zahvaljujem dr. Simoni Petru.

²⁶ Danes mlajšemu aurignacienu ustreza gravettien, med najdenimi predmeti so nekateri (gravettijska konica in dve pecljati konici tipa Font Robert) karakteristični za gravettijsko obdobje (Rousot 2000, 18).

²⁷ Bil je približno 2 do 3 m visok ter imel ok. 4 m³ prostornine (Rousot 1984, 168; Delluc, Delluc 1991, 182).



Slika 13. Desno – gravure na mamutovem rebju iz najdišča Předmostí (po Absolon 1957, Fig. 39) ter levo – risarska rekonstrukcija (po Kerner 2001, Abb. 4).

Slika 13. Right – engraved mammoth rib from the Předmostí site (after Absolon 1957, Fig. 39), left – reconstruction (after Kerner 2001, Abb. 4).

glavo“. 4 m dalje se je nad to plastjo nahajal manjši blok z upodobitvijo „lovca“²⁸, 3 m vzhodnje od nje(ga) pa se je nad²⁹ gravettijsko plastjo nahajal manjši blok z upodobitvijo tretje ženske, „berlinske venere“ (Roussot 1984, 168; isti 2000, 15–21; glej tudi Müller Karpe 1966, 273; podrobneje Delluc, Delluc 1991, 179–182). V bližini omenjenih upodobitev sta bila najdena (stratigrafsko podrobno neopredeljena) kamna z upodobitvijo košute in konjske glave ter skupek kamnov močno pobarvanih z rdečo barvo. Iz gravettijskih plasti so znane še upodobitve moškega in nekaj živali, vendar njihova lega oz. povezava z „žensko z rogom“ skoraj ni jasna (Lalanne, Bouyssonie 1946, 139–149) (glej tudi slika 15). Glede na to, da so bile nekatere upodobitve najdene na manjšem območju v okviru naselbine, je bila postavljena domneva, da je bil na tem mestu svetiščni prostor (*cella*) (za magične prakse, ki so

28 Opozoriti moram, da lahko gre tudi za plesalca. Po novejših študijah bi lahko šlo tudi za mlado žensko, torej lovko ali plesalko. Roussot jo je imenoval mlada amazonka (Roussot 2000, 25; glej tudi Petru 2008, 56–57).

29 Glede na to, da je gravettijske plasti prekrival sterilni mulj, se omemba najverjetneje nanaša na eno izmed zgornjih (mlajših) gravettijskih plasti.

spremljale umetnine) oz. svetišče (Lalanne, Bouyssonie 1946, 18, 157–158). Ker pa je 80 cm debela gravettijska plast (ali več plasti?) potekala neprekinjeno po celotni dolžini spodmola in med izkopavanji niso delali podrazdelitve (Roussot 1984, 168) oz. so najdiščne okoliščine nekoliko konfuze (Delluc, Delluc 1991, 179–182), je domneva o morebitnem svetišču vprašljiva (Roussot 2000, 21). Ker so na „ženski z rogom“, „ženski s karirasto glavo“ in „lovcu“ našli ostanke rdeče barve (Roussot 2000, 24–25) lahko zanje vsaj predpostavljamo (ne pa trdimo), da so bili sočasni s skupkom kamnov pobarvanih z rdečo barvo. Od njih je bila „ženska z rogom“ oddaljena približno 7 m, „ženska s karirasto glavo“ približno 5 m in „lovca“ približno 2 m. Sočasnost ostalih upodobitev pa ostaja vprašljiva.

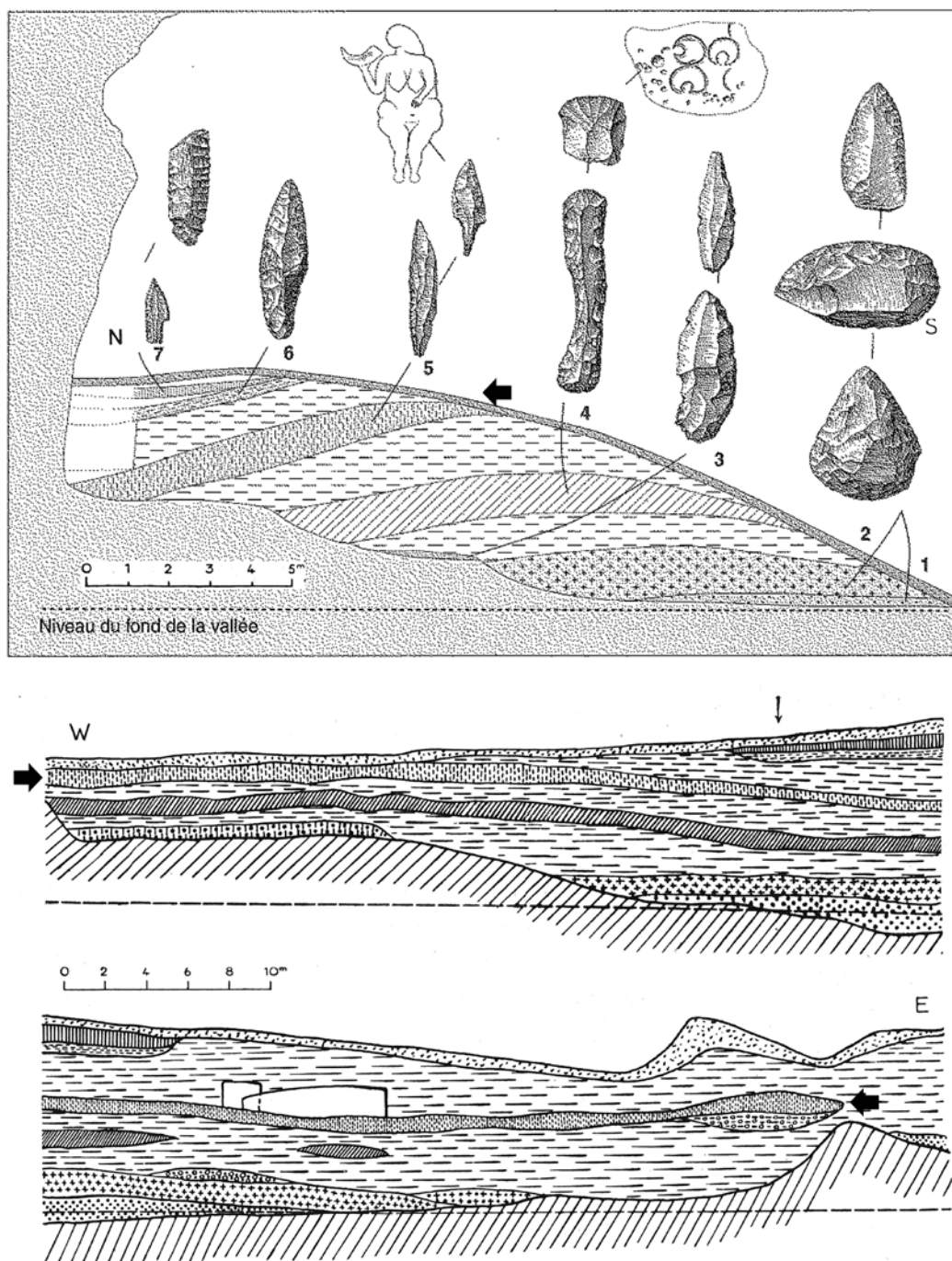
Zaradi amaterskih in nesistematičnih izkopavanj ostaja torej vprašljiva tudi natančna starost reliefov, a so najverjetneje stari okoli 25.000 let in sodijo v gravettien. Ker so žensko z rogom našli vgravirano v velikem bloku je uvrščena k stenski umetnosti, manjši bloki z reliefi pa k drobnim umetnostim (Petru 2008, 55).

Naj še omenim, da so bili pri nogah oz. v bližini „ženske z rogom“ najdeni dve klini z retušo, dve praskali, dve pečljati konici tipa Font Robert, gravettijska konica in sveder (slika 18) (Lalanne, Bouyssonie 1946, Fig. 57, Roussot 1984, 168; Roussot 2000, 18), ki (razen morda svedra) niso pripadali izdelovalcu izklesane podobe, ampak naj bi šlo za trofejo (Lalanne, Bouyssonie 1946, 99). Žal pa avtorja ne pojasnita za kakšno vrsto trofeje gre, kar bi bilo, glede na to, da je bilo najdeno v bližini ženske podobe, zanimivo vedeti. Med kamenimi artefakti je tako lovsko orožje, kot tudi orodje, povezano z obdelavo kože in lesa ali česa drugega.

Če primerjamo „žensko z rogom“ iz Laussela in ustno izročilo o črnem rogu, sta jima očitno najbližje tiste interpretacije, ki povezujejo rog z luno, plodnostjo in nosečnostjo.³⁰ Ena izmed interpretacij Marshacka povezuje tudi rog z luno in svetlim prvim krajcem, ki trinajst dni „raste“ do polne lune (Marshack 1972, 335, op. 17). Ustno izročilo pa, v nasprotju z njegovo interpretacijo, povezuje črni rog s temnim krajcem, ki ga svetli prvi krajec „požira“.

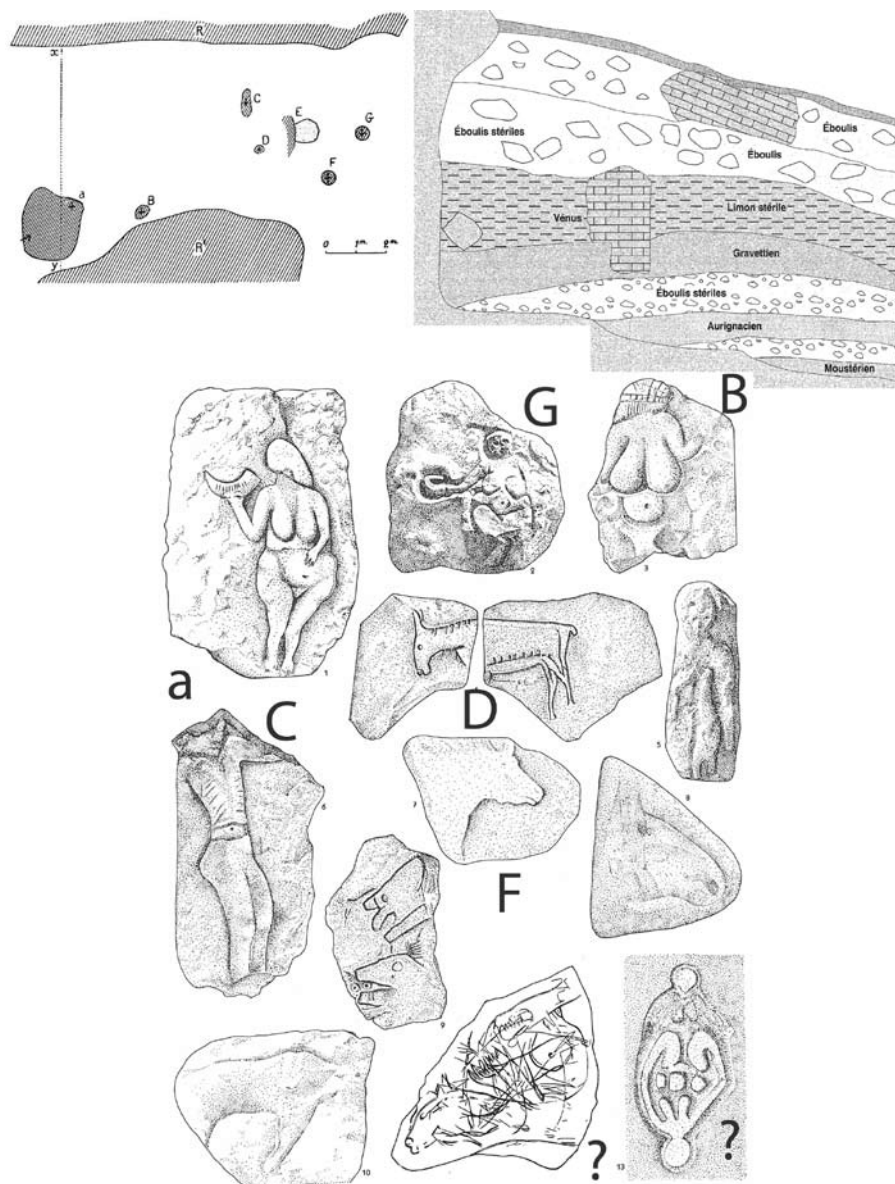
Rog, ki ga drži ženska iz Laussela, bi po eni strani lahko simboliziral „črni“ lunin krajec, saj je le ta „bližje“ „polni luni“, ko sta tudi luna in trebuh nosečnice „debelejša“.

30 Duhard vidi v rogu tudi obstetrični koledar (Duhard 1988). Za pregled ostalih interpretacij roga glej Huyge 1991 in Delluc, Delluc 1991.



Slika 14. Stratigrafija najdišča Laussel (prirejeno po Roussot 2000, 9 in Lalanne, Bouyssonie 1946, Fig. 2 (zgoraj) ter Lalanne, Bouyssonie 1946, Fig. 3 (spodaj)). Z debelo puščico je označena gravettienska plast, v kateri sta upodobljena dva bloka, kjer je bila *cella* oz. svetišče.

Figure 14. Stratigraphic sequence of the Laussel site (adapted after Roussot 2000, 9 and Lalanne, Bouyssonie 1946, Fig. 2 (above) and Lalanne, Bouyssonie 1946, Fig. 3 (below)). The black arrow marks the Gravettian layer with two blocks constituting the first *cella* or sanctuary.



Slika 15. Levo zgoraj: položaj upodobitev med skalnim previsom (R) in gruščem (R'). (A) – Velik blok in (a) – mesto vklesane podobe „ženske z rogom“, (B) – manjši blok s podobo „ženske s karirasto glavo“, (C) – manjši blok s podobo moškega oz. mlajše ženske, (D) – manjši blok s podobo košute, (E) – kamni močno pobarvani z rdečo okro, (F) – manjši blok s podobo konjske glave, (G) – manjši blok s podobo ženske s polkrožnim predmetom oz. „berlinske venere“ (po Lalanne, Bouyssonie 1946, Figure 122) in izbor upodobitev iz gravettienske plasti (z ? so verjetno mlajše) (prirejeno po Müller Karpe 1966, Taf. 93, 94). Desno zgoraj: shematična rekonstrukcija celotnega preseka na osi x–y (po Roussot 2000, 17).

Figure 15. Above left: location of the engraved images between the rocky overhang (R) and gravel (R'). (A) – Large block and (a) – location of the engraved *Femme à la Corne*, (B) – small block with the engraved *Femme à la tête quadrillée*, (C) – small block with an engraved man or young woman, (D) – small block with an engraved hind, (E) – stones richly coloured with red ochre, (F) – small block with an engraved horse head, (G) – small block with the engraved “Berlin Venus” (after Lalanne, Bouyssonie 1946, Figure 122) and a selection of engravings from the Gravettian layer (? marks probably later ones) (adapted after Müller Karpe 1966, Taf. 93,94). Above right: schematic reconstruction of the cross section along the x–y axis (after Roussot 2000, 17).



Slika 16. Pogled na profil izkopavanj leta 1911. Podoba ženske z rogom je bila vklesana na hrbtno stran bloka, ki leži v senci in je označen s puščico (po Lalanne, Bouyssonie 1946, Fig. 120).

Figure 16. View over the cross section during the 1911 excavations. *La Femme à la Corne* was engraved on the back of the block, which is in shadow. The position of the block is marked with a white arrow (after Lalanne, Bouyssonie 1946, Fig. 120).

Ker pa je bil pobarvan z rdečo barvo (in ne črno), je lahko simboliziral „svetli“ lunin krajec (slika 19). V obeh primerih pa rog simbolizira dogajanje v „mladi luni“.

Zanimivo je, da „ženska z rogom“ predstavlja mlado nosečnico, ki je bila večkrat noseča (Duhard 1988, 24; isti 1991, 557; Roussot 2000, 24). To pomeni, da gre za mlado plodno žensko z rogom, ki simbolizira „mlado luno“.

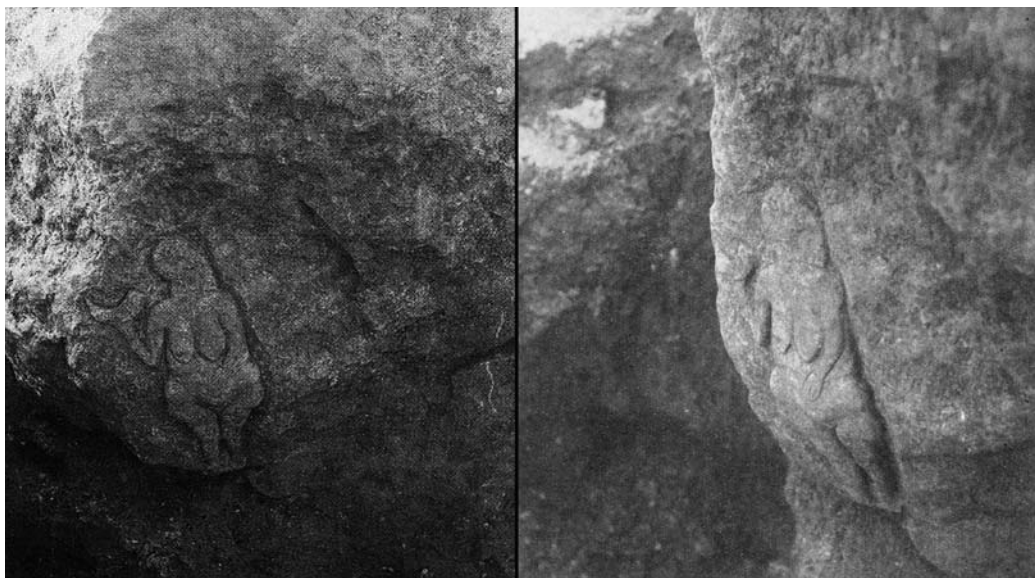
Torej ni presenetljivo, da so tudi k črnemu rogu v Kavkno jamo pogosto hodile ženske, ki niso mogle zanositi. Ker je simboliziral plodnost in se je „izrisal“ v „mladi luni“ malo

pred „polno luno“ so verjetno ženske verjele, da se bodo z njegovo pomočjo tudi one „debelile“ tako kot „mlada luna“. Zanimivo je tudi, da ni le v ustnem izročilu Zahodne Slovenije, ampak tudi drugod splošno znano, da se obdobju od mlaja do ščipa reče „mlada luna“, ki se v tem času „debeli“ in s prehodom v ščip postane „polna luna“.³¹

Luna se torej „debeli“ oz. „polni“ kot trebuh nosečnice (Joseph 2011) (slika 19). Tako kot nosečnica, ki ob „polni luni“ začne rojevati in se potem „prazni“, tudi „polna luna“ simbolično „rojeva“ in se „prazni“ v „stari luni“, dokler ne postane „prazna luna“. Potemtakem se luna „rodi“ in „polni“ v „mladi luni“ dokler ne postane „polna luna“, sama pa „rojeva“ in se „prazni“ v „stari luni“, dokler ne postane „prazna luna“. Takrat pa postane tudi črna in nevidna ter s tem simbolično „umre“, kot so na žalost tudi nekatere ženske in novorojenčki ob porodu. Med zanimivosti sodi tudi prepričanje nekaterih da »luna vpliva na rojstvo in smrt ter da je ob „polni luni“ največ rojstev, ob „prazni luni“ pa največ smrti« (več informatorjev). Znan je tudi rek: »Polna luna nosečim babam žuga« (Medvešček 1998, 47). Če so ženske na vodni gladini zagledale polno luno je pomenilo, da so zanosile, rojevale pa so na mestih, ki jih je obsijala polna luna, da bi novorojenci dobili njeno moč (Medvešček, v tisku). Nekatere ženske so nosile okoli pasu „spletič“, vrv s trinajstimi vozli, ki je po ljudskem verovanju preprečevala zanositev (Medvešček 1998, 36), po drugi strani pa ima noseča ženska iz Laussela v rokah rog z trinajstimi vrezji, kot simbol plodnosti. V obeh primerih je torej število trinajst povezano z nosečnostjo, le da jo v prvem primeru „preprečuje“, v drugem pa „povzroča“.

Število trinajst se pojavlja tudi v povezavi s Kavno jamo. V njej so blizu črnega roga, na kamnito ploščo v krogu razporedili 13 prodnikov in znotraj njega opravili obred z rdečo leseno kroglo – „vrgolinom“, v katerega so namestili 10 semen. Z njim so potem napovedovali plodnost polj, živali in človeka ter vsega kar je bilo s tem povezano (Medvešček, v tisku). Rdeča lesena krogla bi lahko v povezavi s 13 prodniki simbolizirala polno luno, v povezavi z 10 luknjami oz. semeni pa trebuh ženske v 10. mesecu nosečnosti, tik preden rodi. Kot zanimivost naj še omenim, da pri številnih sibirskih ljudstvih skrbijo za

³¹ Ali v celotni izvedbi: »Ko je luna v obliki črke D je mlada luna in se Debeli, ko pa je v obliki črke C je stara luna in Crkuje« (več informatorjev).



Slika 17. Pogled na del kamnitega bloka z vklesano podobo ženske z rogom (po Roussot 2000, 17 (levo) in po Lalanne, Bouyssonie 1946, Fig. 121 (desno)).

Figure 17. View of stone block with the engraved *Femme à la Corne* (after Roussot 2000, 17 (left) and after Lalanne, Bouyssonie 1946, Fig. 121 (right)).

lunin koledar ženske,³² po luninih fazah pa lahko izračunajo rojstvo otroka. Pri nekaterih imajo matere, za razliko od deklet, na oblačilu prišitih 10 barvnih trakov. Tudi ženske med Indijanci Yurok so imele menstrualne koledarje in so lahko napovedale rojstva do dneva natančno. Za menstrualno štetje so vsak dan spustile paličico v koš, nosečnost pa so računale tako, da so v drugo košaro vsak lunin mesec spustile „mesečno“ paličico, dokler jih ni bilo 10 (Marshack 1972, 336–337). Podobno štetje so v obdobju magdaleniena poznale ženske, kar nam dokazuje na najdišču Isturitz najdena okrašena kost z luknjicami, v katere so vtikale „mesečne“ paličice (slika 10) ter v obdobju gravettien oz. pavlovienu, o čemer priča na najdišču Předmostí najden viličast predmet (slika 12), v katerega so ženske naredile vreze.³³

Naj navedem še eno podobnost med žensko z rogom in ustnim izročilom o črnem rogu.

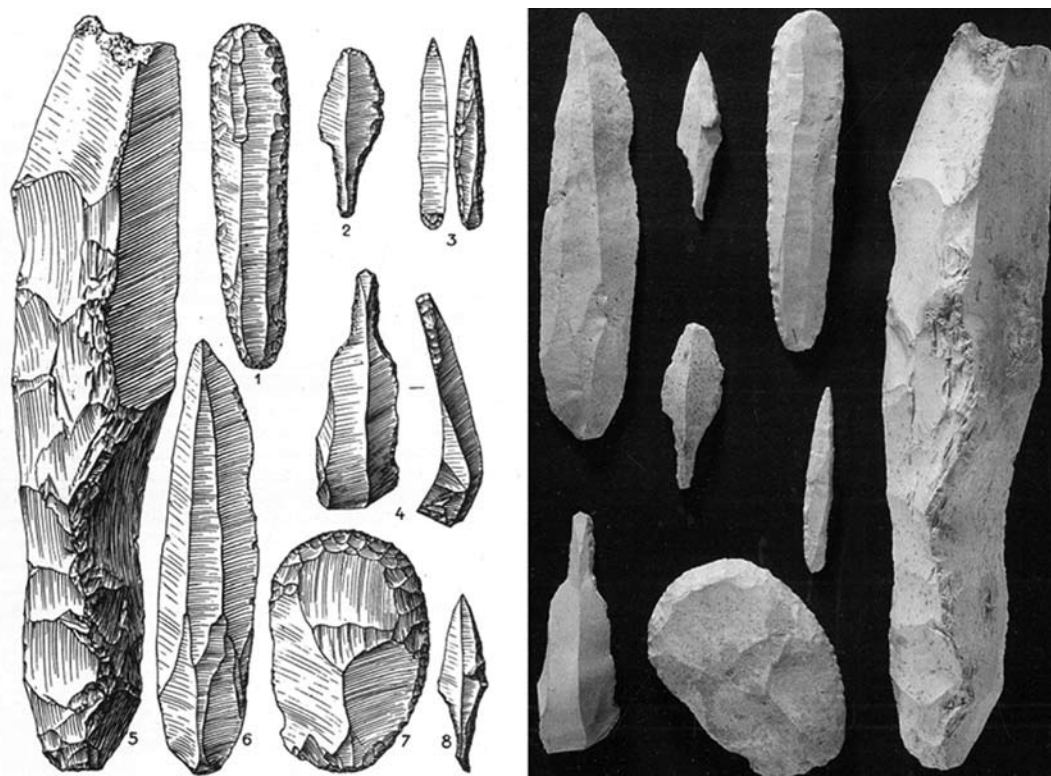
Tako kot ženska iz Laussela, ki gleda v rog „mlade lune“ (in tudi v njegovo odprtino?), so tudi ženske v Kavkni jami gledale v črni rog „mlade lune“ oz. njegovo odprtino, ko so prosile za ljubezen.³⁴ Seveda ne moremo trditi, da so mlajšepaleolitske ženske iz Laussela prosile za ljubezen na enak način kot ženske v Kavkni jami, lahko pa vsaj predpostavljamo, da je imel očitno pogled v odprtino roga (če je ženska iz Laussela gledala tudi v odprtino in ne zgolj v rog oz. vreze na njem) nek določen pomen. Morda velja na tem mestu ponovno omeniti odlomek iz teksta o Inanni in povezavo vulva – rog – mlada luna (Wolkstein, Kramer 1999, 84), kot tudi psihološko razlago Junga, po kateri odprtost roga pomeni žensko in pasivno, njegova oblika pa moško in aktivno načelo (Chevalier, Gheerbrant 2006, 514).

Tudi Indijanci so imeli luknjo za podobo ženskega spolovila (Chevalier, Gheerbrant 2006, 328), ki se mu tudi v slovenskem jeziku še danes (vulgarno?) reče luknja. Prav skozi „luknjo“ pa ženska zanosi in rodi oz. se simbolično „napolni“ in „izprazni“ podobno kot luna.

32 Ženske so bile tudi v starejši železni dobi povezane z merjenjem časa (Teržan 1996; ista 2004).

33 Če je bil predmet namenjen večkratni uporabi, so že narejene vreze drugače zaznamovale.

34 Tudi Indijanke v severni Ameriki so prosile za ljubezen v novi oz. mladi luni (Wilson 1965, 99).



Slika 18. Predmeti najdeni pri nogah oz. v bližini ženske z rogom (po Lalanne, Bouyssonie 1946, Fig. 57 (levo) in po Roussot 2000, 18 (desno)).

Figure 18. Objects found close to *La Femme à la Corne*, possibly close to her legs (left after Lalanne, Bouyssonie 1946, Fig. 57 and right after Roussot 2000, 18).

Omeniti velja, da je bil v Lausselu v bližini bloka z upodobitvijo noseče „ženske z rogom“ najden skupek kamnov pobarvanih z rdečo okro (slika 15), z njo pa je bila pobarvana tudi njena upodobitev, podobno kot tudi nekatere druge gravettienske ženske figurine.

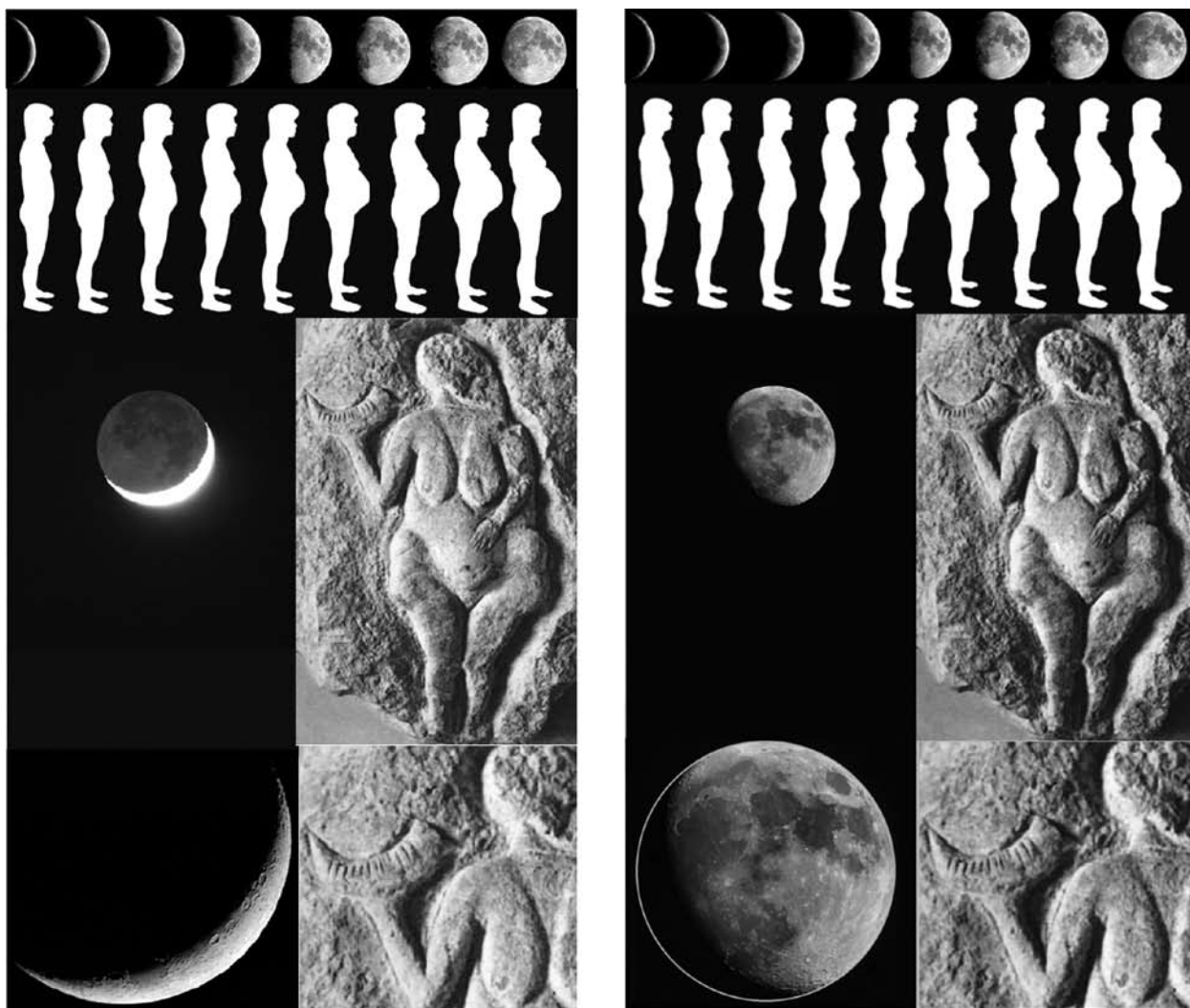
Povezava med rdečo barvo, žensko, ognjem in polno luno, je (bila?) znana pri domorodnem ljudstvu San iz južne Afrike, kjer so morale ženske ob polni luni segreti pigment na ognju dokler ni postal razžarjen (Lewis Williams 2002, 114, 255; Petru 2006, 206–207).

Okri obdelani z ognjem se spremeni barva, zato je simbolično povezana z ognjem, transformacijo (ker se spremeni tako sama okra, kot tudi z njo pobarvano žensko telo med nosečnostjo) in ženskostjo. Povezana pa je tudi s krvjo (Petru 2006). Ženska pa krvavi tako ob porodu (t. j. koncu nosečnosti), kot tudi pri menstruaciji.

Naj še omenim, da je Marshack število trinajst povezal tudi s trinajstimi polmesečastimi „rogovi“ v enem lunarnem letu (Marshack 1972, 335, op. 17). Kljub temu, da dolžina menstrualnega ciklusa mlajšepaleolitskih žensk ni znana, obstajajo domneve, da so krvavele vsakih 28 do 29 dni, kar skoraj odgovarja času ene lunacije (29,53 dni), in potemtakem predstavlja povprečno 13 menstrualnih ciklusov letno (Joseph 2011). Glede na to, da simbolizira „ženska z rogom“ nosečo žensko, ob nosečnosti pa ženske nimajo menstruacije, se zdi omenjena hipoteza v povezavi z „žensko z rogom“ manj verjetna.³⁵

Kljub temu, da je sonce zaradi svetlobe in toplote tradicionalno povezano z ognjem, luna pa zaradi teme, vlage

³⁵ Čeprav zaradi menstrualnega ciklusa povsod najdemo simbolično zvezo med luno in žensko, vzročne zveze med luninimi fazami in menstrualnim ciklusom doslej ni bilo mogoče nesporno dokazati (Šprajc 1991, 28).



Slika 19. Ženska iz Laussela ter simbolična povezava med nosečnostjo, Luno in „svetlim rogom“ (levo) (po Joseph 2011) ali s „črnim rogom“ (desno).

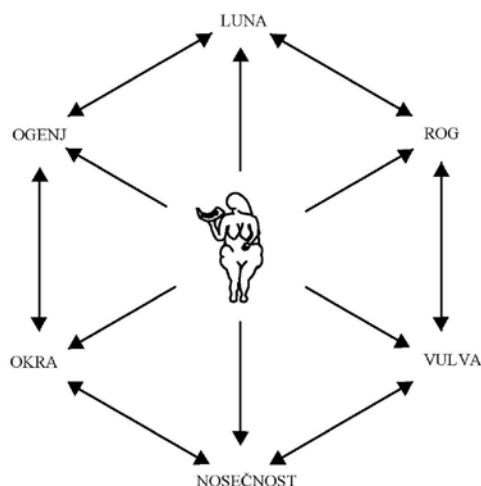
Figure 19. La Femme à la Corne and the symbolic connection between pregnancy, the Moon and either the “light horn” (left) (after Joseph 2011) or the “black horn” (right).

in gravitacijske sile (bibavica) z vodo, je bila morda v mlajšem paleolitiku luna povezana tudi z ognjem, saj se simbolično „obnaša“ podobno kot ogenj. Že v Odiseji lahko preberemo, da »zgasnila bo luna ter spet prižgala se nova« (Odiseja XIV, 163; XIX, 307). Torej se luna lahko prižge in ugasne.

Tako kot luna v času mlaja „izgine“ oz. „ugasne“ in postane „črna“, tako ugasne tudi ogenj in od njega ostane zgolj

črno oglje. In tako kot se prižge „nova“ oz. „mlada“ luna in najmočnejše sveti zunaj kot „polna luna“ v temi noči, tako se prižge tudi ogenj in sveti v temi jame.³⁶ Morda je tudi to eden izmed razlogov, zakaj so morale ženske greti pigment na ognju ob polni luni dokler ni postal razžarjen. Takrat so skupaj žareli tako ogenj in pigment, kot tudi luna. V

³⁶ V tem kontekstu je zanimiva tudi magdalenienska kamnita svetilka iz jame La Mouthe, z upodobitvijo kozoroga (Petru 2008, 62), ki bi zaradi rogov, morda lahko bil simbolično povezan tudi z luno.



Slika 20. „Skljenjen krog“ okoli „ženske z rogom“.

Figure 20. “Closed circle” around *La Femme à la Corne*.

povezavi z luno in ognjem velja omeniti še zgodbo o Duji-babi (divji babi), ki na luni otrokom peče piškote in jim jih prinese ob prvi polni luni (Medvešček 1990, 43). Torej je skupna značilnost lune, babe in ognja ambivalenca.³⁷

V tem kontekstu morda lahko razumemo tudi „žensko z rogom“, ki je mlada in noseča oz. „se polni“, v roki nosi rog s podobo „mlade lune“ in je pobarvana rdeče.

S tem lahko okoli ženske iz Laussela tudi „sklenemo krog“ (slika 20): luna – rog – vulva – nosečnost – okra – ogenj – luna, ki pa seveda ni zaključen oz. zaprt, ampak odprt za druge simbolične povezave, izpeljave in interpretacije.

V povezavi z blokom z upodobitvijo „ženske z rogom“ naj omenim primerjavo z afriškim (Tanzanija) mitom o stvarjenju. Potem ko je sonce sledilo luni na nebo in jo poročilo, se tekst nadaljuje:

In živela sta na veliki skali

in Luna je rodila mnogo otrok.

Ko jih je rodila, je Mathunda³⁸ zaklal črno kravo
in nato je luna ustvarila dež³⁹ in dežela je postala kra-
sna itd.

(Ten Raa 1969, 27)

37 Več o ambivalentnosti babe glej Hrobat 2008a; ista 2008b; ista 2010; ista 2011; Hrobat Virloget 2012; ista 2013.

38 Sonce.

39 Kot sem že omenil, je simbolična povezava med dežjem, luno in rogovi znana tudi iz Zahodne Slovenije in Severne Amerike. Tam je

Nato Mathunda dokonča stvarjenje z odpiranjem skale, v kateri luna nosi svoje otroke in jih potem spusti v svet.

Lunino skalo si lahko predstavljamo kot maternico,⁴⁰ ki v sebi skriva rodovitne moči lune (Ten Raa 1969, 28).

Črno kravo je Mathunda zaklal takrat, ko je luna „rodila“ ter se „izpraznila“ in postala „črna“. Ko je luna v mlaju pride v konjunkcijo s soncem, takrat namreč postane nevidna oz. „izgine“ in s tem simbolično „umre“.

Podobno so tudi kamnito črno Babo (prvega, petega in devetega dne⁴¹ med septembrskim zadnjim krajcem in mlajem) trikrat zdrgnili z orehovimi lupinami, da je ostala črna. Kadar je Soča prišla čez usta, so prerokovali hude čase. Med sušnim obdobjem so ji nosili rože in zimzelene vejice, ob dobri letini pa so se ji zahvaljevali tako, da so nanjo natikali venčke (Medvešček, v tisku; Hrobat 2010, 200). Seveda pa ni naključje, da so jo nazadnje zdrgnili deveti dan in v mlaju, ko se je končala septembrska „stara luna“. September namreč je deveti mesec v letu in v njem se je mlaj pojavil devetič ali desetič po zimskem solsticiju. Približno devet mesecev pa traja tudi nosečnost. V „stari luni“ pa so jo zdrgnili zato, ker je takrat luna „rojevala“ in se „praznila“, s tem pa so ji simbolično „pomagali“ pri „rojevanju“ dokler ni zaključila „poroda“, tako kot je ona pomagala pri rodnosti vsega živega, dokler se ni „izpraznila“.

Darovanja kamnitim Babam niso poznali le pri nas, ampak tudi na Hrvaškem (slika 21) in v Makedoniji. Megalitom, ki so jih naslavljali s starko ali babico, pa so darovali tudi v Franciji (Hrobat 2010, 201).

V povezavi z blokom in rojstvom otrok naj omenim izročilo o tem, da je pred neko skalo ob cesti Štanjel–Branica vaška babica pokleknila in molila. Takrat se je skala odmaknila in prikazal se je novorojenček. Izročila o babici, ki odpre skalo v kateri so otroci, so bila znana tudi drugje po Srednji Evropi (Šmitek 2012, 22). Z novorojenimi otroci pa so povezani tudi rogovi. Šmitek omenja, da „po nekaterih evropskih ljudskih predstavah rogovi pripadajo tudi novorojenim otrokom ali tistim, ki še niso bili krščeni in so torej v mejni fazi. V umetnosti starih evrazijskih kultur se je med rogovi goveda pogostokrat pojavljala

ženska z lune tudi prinesla vodo otroku.

40 Na Veliki planini so proti toči, ki naj bi jo prinašala baba, darovali na Babjem trebuhu ali Pasji peči (Cevc 2006, 132–133).

41 Števila so simbolično povezana z nosečnostjo, 1. mesec se začne, 5. je polovica, 9. mesec konča.

mlada luna, kar opozarja na to, da je predstava o rogovih povezana tudi z idejo cikličnega časa in ponovnega rojevanja. V zahodnoevropski in srednjeevropski krščanski ikonografiji na „rogovih“ luninega krajca stoji Marija (Šmitek 2011, 575; isti 2012, 74).

Omenil sem že, da „ženska z rogom“ (oz. z „mlado luno“) predstavlja mlado žensko, ki je bila večkrat noseča (Duhard 1988, 24; isti 1991, 557; Roussot 2000, 24), torej je tudi njena večkratna nosečnost skladna z idejo cikličnega časa in ponovnega rojevanja.

Črni rog v Kavkni jami pa ni skrbel le za zdravje in plodnost ljudi, ampak tudi živali. Podobno so se tudi v bližini noseče „ženske z rogom“ iz Laussela, nahajali manjši kamni z upodobitvami ljudi in živali (Lalanne, Bouyssonie 1946, Fig. 122), čeprav je do določene mere vprašljivo, če so funkcionirali sočasno. Na povezavo z lovom in živalmi pa kažejo artefakti, ki so bili najdeni pri njenih nogah, med katerimi je tudi lovsko orožje.

Morda velja na tem mestu omeniti še najdišče Dolní Věstonice, kjer so izdelali ogromno glinenih figurin. Testi so pokazali, da so bile prelomljene zaradi temperaturnega šoka, saj so jih vlažne metali v ogenj in so bile očitno uporabljene v posebnem ritualu (Soffer et al. 1993; Bahn 2011, 348).

Tudi ženska figurina („venera“) iz Dolních Věstonic I je bila najdena v črni plasti pepela in je skupaj z zoomorfnimi figurinami in številnimi nedefiniranimi fragmenti, najdenimi v njeni bližini, ležala na vsaj 35 m² velikem območju s črnimi in rdečkastimi plastmi pepela, ki so ga interpretirali kot veliko ognjišče in kultno mesto (Abson 1938, 17–18, 93–94; Verpoorte 2001, 14, 51).

Figurina ima na vrhu glave štiri luknjice, v katere so lahko vtaknili rože, listje, peresa ali druge organske dodatke, ki so lahko predstavljali lase in bili simbolično povezani z sezonsko rastjo (Marshack 1972, 300; glej tudi Láznicková Galetová 2009, 61). Na levi strani hrbta so odkrili tudi 3 × 5 mm velik prstni odtis, ki so ga analizirali in ugotovili, da ga je odtisnila oseba stara med 7 in 15 let. Verjetno je ta oseba prišla zgolj v stik s figurino, saj je malo verjetno, da bi jo lahko izdelal začetnik ali celo otrok (Kralik et al. 2002). Kasneje so analizirali še 56 prstnih odtisov iz 29 fragmentov drugih kipcev iz Dolních Věstonic in ugotovili, da so jih naredili 12 letni otroci (Jägerbrand 2007, 20 s starejšo literaturo). Ali bi lahko bila ena izmed možnih



Slika 21. Kamniti Babi na Velebitu so pastirice darovale plodove v zahvalo za varstvo in plodnost živine (po Hrobat 2010, sl. 42).

Figure 21. Shepherd-girls were sacrificing produce to the stone Baba on Mount Velebit in gratitude for the protection and fertility of the cattle (after Hrobat 2010, sl. 42).

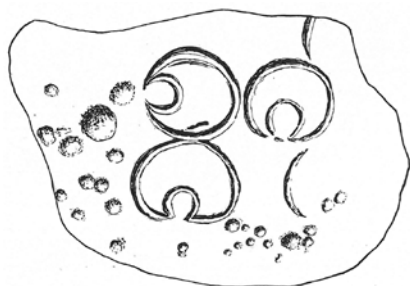
razlag (poleg številnih drugih) tudi ta, da so otroci morda metali figurice v ogenj kot dar, prošnjo ali zahvalo ženski boginji bodisi za uspešen lov bodisi ob rojstvu ali smrti katerega izmed članov skupnosti?⁴²

Če se ponovno vrnemo k „ženski z rogom“ in povezavi med rogom, vulvo in luno, velja na koncu omeniti še gravure v kamnu iz aurignacienske plasti v Lausselu (slika 14 in 22), ki so simbolično povezane z vulvo (Lalanne, Bouyssonie 1946, 135; Roussot 2000, 9), spominjajo pa tudi na rogove (in luno?).

Iz aurignaciena je znana povezava med vulvo in trikotnikom ter rogov⁴³ tudi z upodobitve „venere“ in/ali „čarovnika“ na visečem kamnitem „stožcu“ v zadnji in najgloblji dvorani jame Chauvet (Clottes, Le Guillou 2001; Le Guillou 2001). Tako postavljena podoba s pogledom na prizor levov, ki lovijo med tropom rastlinojedov, daje vtis zaploditve ter simbolično predstavlja plodnost in življenjski princip. Zelo verjetno je mitogram oz. slikarski prenos ustnega izročila (v povezavi s kozmogonijo?). Možne so še druge razlage, in sicer da je bila globina „drobovja ze-

42 V zvezi s tem je zanimivo dejstvo, da ima danes baba vlogo predvsem v otroški folklori (Hrobat Virloget 2012; ista 2013).

43 Zanimivo je, da najdemo kombinacijo „roga“ in trikotnikov tudi na že omenjeni neolitiki ovratnici iz Čatal Hüyük (slika 5) in še poznejšem bronastodobnem lunarnem idolu iz Alpenquai (slika 3), ki sta bila verjetno povezana tudi z luno, plodnostjo in nosečnostjo.



Slika 22. V kamen vgravirane vulve iz aurignacienske plasti v Lausselu (po Lalanne, Bouyssonie 1946, Fig. 92).

Figure 22. Stone-engraved vulva from the Aurignacian layer in Laussel (after Lalanne, Bouyssonie 1946, Fig. 92).

mlje“ izbrana z namenom prikaza alegorije izvora (ljudi iz Matere Zemlje), morda gre za idejo „ženskega sveta“ kot izvirnega principa celotne narave. Morda sugerira skupen izvor ljudi in divjadi. Lahko gre za žensko, ki vlada nad reprodukcijo živali oz. se spreminja v živalsko obliko. Ženska podoba je torej prikazana v dvojni funkciji, realni in simbolični, kot roditeljica lovca in plena (Robert Lamblin 2005, 206–207 s starejšo literaturo).

Zanimivo je, da je pri mnogih domorodnih ljudstvih po svetu lov simboliziral spolni akt med lovцем in plenom (Odar 2012, 16). Tudi omenjen kamniti „stožec“ bi lahko bil večkrat povezan s spolnim aktom, in sicer kot združitvev moškega (kamnit „stožec“) in ženskega (jama) spolovila ter združitvev leva oz. lovca (in moškega principa?) in bizona oz. plena (in ženskega principa?). Če pa je „čarovnik“ pol bizon in pol moški, bi lahko šlo za spolni akt med njim in „venere“.⁴⁴

V povezavi s tem velja omeniti, da je tako pri upodobitvi „venere“ in/ali „čarovnika“ iz jame Chauvet (slika 23), kot tudi pri noseči „ženski z rogom“ iz Laussela (slika 17) predel nad vulvo nekoliko izbočen.

Dvorana na koncu jame Chauvet, kjer se nahaja kamniti „stožec“ z omenjeno kompozicijo, je bila torej najverjetneje posvečena čaščenju življenja, s tem pa figurira skrivnost izvorov ali „tempelj“ namenjen obredom plodnosti (Robert Lamblin 2005, 208).

44 Možna je tudi razlaga, da gre za Rogatega boga (Le Guillou 2001, op. 10, 11) oz. Boga živali ali podobo „šamana“, ki se je med halucinacijami v tretji stopnji deloma spremenil v žival (prim. Clottes, Lewis Williams 2003, 99).

Zanimivo je, da je iz Francije iz poznejših obdobij znano, da so si ženske (ponekod tudi moški) drgnile dele telesa ob kamne faličnega videza, v Makedoniji pa so ženske, na mestu kjer je imela kamnita baba vulvo, strgale prah ali pesek, ki so ga rabile v magičnih obredih za rodnost (Hrobat 2010, 201–202).

V povezavi s kamnitim „stožcem“ iz Chauveta naj navedem še dva primera, do določene mere podobnih predstav, iz ustnega izročila Zahodne Slovenije:

Tudi „brtin“ – nagojeva palica z vrezanim trikotnikom oz. tročanom – simbolizira bikovo spolovilo, uporabljali pa so ga za zdravljenje in plodnost ljudi, živali in rastlin (Medvešček, v tisku). Tročan pa je bil morda simbolično povezan tudi z ženskim spolovilom, torej predmet pravzaprav združuje moški in ženski princip.

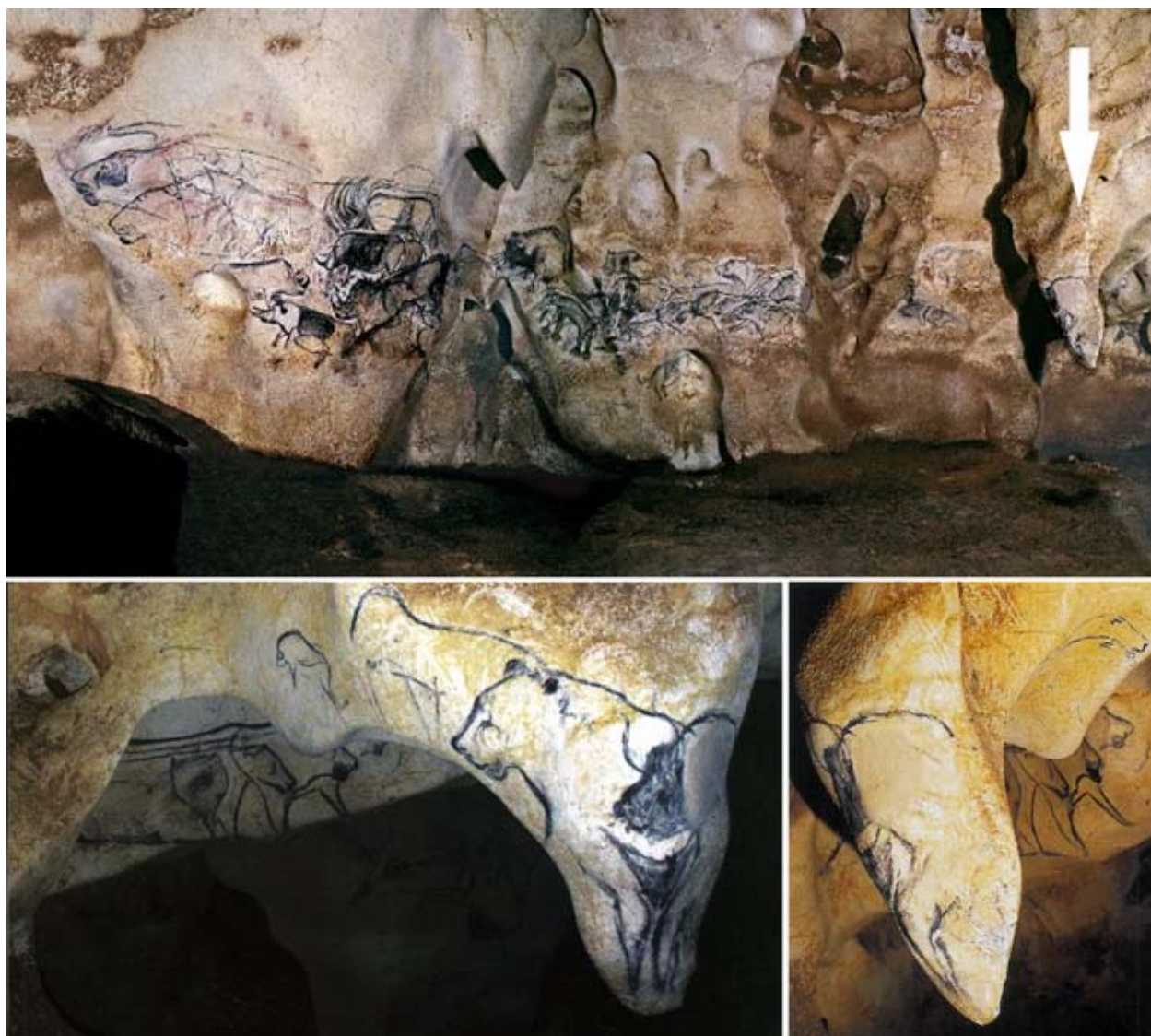
Zanimiv primer najdemo tudi v jami Triglavci, kjer so se vrstili obredi plodnosti:

»Te tri kamnite glave v sami votlini so nasproti dvema kamnoma, kjer so molili po starem in delali priprošnje za jarovitost (plodnost). Spodnji kamen, ki ima na vrhu manjšo „škovnico“, v katero neprestano kaplja izredno čista voda s stropa, je podoben, saj veš, tistemu delu telesa, kjer ženske rodimo (žensko spolovilo),⁴⁵ in predstavlja naše staro božanstvo za rodnost – Devo. Prav nad njo je na „čeftatu“ (stropu) njen ženin Devač. Voda, ki kaplja z Devača, ponazarja, da sta ona dva kot ženin in nevesta, ki se zmeraj ženita, po starem se je reklo, da se „jaresta“.«
»Znano je, da so nekoč na skrivaj hodile v spodmol Triglavca „zdravit se“ ženske in dekleta, ki so imele težave z zanositvijo« (Čok 2012, 23).

Že Marshack je o podobi „ženske z rogom“ napisal naslednje:

»Če je bila tradicija lunarnih notacij poznana že v Aurignacien - Perigordien in če so bile povezane z mitologijo o boginji, ki je povezana z živalmi, kot tudi s kompleksno ceremonijo in ritualom, ki vključuje tako ubijanje kot žrtvovanje, in če so bili zapisi in miti povezani tudi s samo nosečnostjo, tako pri živalih kot pri ljudeh ter s sezonami parjenja, migracijami in kotenjem, potem je možna domneva, da je podoba „boginje“ ali ženske z živalskim

45 Tudi v Potočki zijalki je podoben kamen (z možnim časovnim razponom od železne dobe naprej), v katerega posveti sonce ob zimskem solsticiju, kar bi lahko bila alegorija za ponovni začetek življenja (Odar 2012). Vanj posveti tudi (polna) luna v bližini poletnega (ki je v sredini plodne polovice leta od spomladi do jeseni). Glede na povezavo vulva - luna je možno, da je bil povezan tudi z rodovitnostjo (in v povezavi s soncem tudi s kozmogoničnim mitom?).



Slika 23. Upodobitev „venere“ in/ali „čarovnika“ iz jame Chauvet (po Splet 2 (zgoraj) in 3 (spodaj levo) in po Clottes Le Guillou 2001, Fig. 161 (spodaj desno)).

Figure 23. Composition of “Venus” and “sorcerer” from the Chauvet cave (after Web 2 (above) and Web 3 (below left) and after Clottes Le Guillou 2001, Fig. 161 (below right)).

rogom in z rdečo barvo življenja osrednji vidik ali lik v kombiniranem mitu. Če je temu tako, se zdi možno, da je „boginja z rogom“ predhodnica poznejših neolitskih, poljedelskih variant. Bila je boginja, ki se je imenovala Gospodarica živali, imela je lunarno mitologijo in bila povezana z njenimi znaki, simboli ter atributi, vključno z luninim krajcem, polmesečastimi bikovimi rogovi, ribo,

kotnimi znaki vode, vulvo, golimi prsmi, rastlino, cvetom, ptico, drevesom in kačo. Ta kasnejša boginja je bila povezana s to zgodbo s soprogom ali družabnikom, ki je bil prav tako del sezonske in koledarske mitologije. Bil je lovec na bika in leva, jelena in kozoroga, kot tudi mitoloških živali, bodisi v labirintu globine ali na nebu. V zgodbi je bil pogosto „sonce“, boginji „luni“. Tudi poznejše



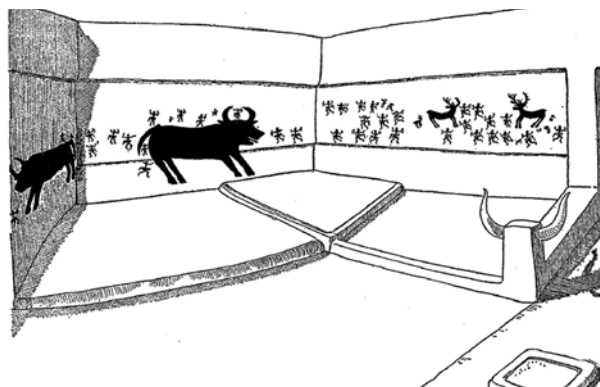
Slika 24. Triglav, Devač in Deva v jami Triglavci (prirejeno po Čok 2012, 23).

Figure 24. Triglav, Devač and Deva in the Triglavca cave (adapted after Čok 2012, 23).

kulture upodabljajo podobe moških in žensk v položaju čaščenja, z rokami dvignjenimi bodisi proti bogu, boginji, nebu, ali podobam živali. Predstavljajo tudi sedanje podobe lovcev, zaposlenimi z mitološkim in obrednim lovom, ubijanjem ali bojem« (Marshack 1972, 335–336). Tudi Burkert pravi, da ideja o gospodarici živali sega že v paleolitik (Burkert 1987, 149).

V povezavi z „žensko z rogom“ iz Laussela naj omenim še kulturni mesti VI A 10 v Çatal Hüyükü, kjer ženska rojeva nad bikovimi rogovi (slika 7) ter A III 1, kjer najdemo upodobitve lova na jelena in bika ter vmes skupino lovcev, ki pleše. V svetišču pa so tudi bikovi rogovi (slika 25). Glede na to, da je bilo v bližini noseče „ženske z rogom“ najdeno lovsko orožje in upodobitev lovca/lovke ali plesalca/plesalke, se lahko vprašamo, če so se morebiti podobni prizori dogajali tudi v Lausselu.

V primeru, da so kasnejše neolitske kulture res da vsaj deloma nadaljevale mlajšepaleolitsko tradicijo, se lahko vprašamo, če reprezentira nadaljevanje te tradicije tudi grška Artemida, saj je njen kult tesno povezan z Malo Azijo. Izviral naj bi namreč iz kulta azijske in egejske Pramatere ali Velike matere. Artemida je predstavljena kot lunarna boginja, divja boginja narave in gospodarica zveri, koz, zajcev, rib, ptic, itd. Z lokom pobija jelene in košute, razen, če so mlade in čiste. Takrat jih ščiti kot posvečena bitja, ščiti pa tudi noseče ženske in breje samice (Gimbutas 1984, 196–200; Burkert 1987, 149; Chevalier, Gheerbrant 2006, 38).



Slika 25. Kultno mesto A III 1 v Çatal Hüyükü. Rekonstrukcija osrednjega prostora (po Mellaart 1967, Abb. 48).

Figure 25. Cult place A III 1 at Çatal Hüyük. Reconstruction of the central room (after Mellaart 1967, Abb. 48).

Podobno se lahko vprašamo tudi za žensko boginjo Reitijo, ki jo kot gospodarico živali spremljata pes in ujeđa, kot simbola lova in smrti, ter žabe in kače, ki jih povezujejo s plodnostjo, porodom in otroki. Šlo naj bi za trimorfno božanstvo, ki ga nekateri enačijo s Hekato, torej temno stranjo Artemide, ki je kot boginja smrti čuvajka vrat, a po drugi strani tudi boginja rojstva (Teržan 2004, 225–226) (slika 26).

Torej, ali lahko omenjenim ambivalentnim ženskim božanstvom sledimo od mlajšega paleolitika do antike?

3. Ali ima del slovanske religije korenine v starejši kameni dobi?

Kot sem pokazal na primeru „ženske z rogom“ iz Laussela in črnega roga iz Kavkne jame, sta bila oba rogova, kljub približno 25.000 letni časovni razliki, nedvomno povezana z luno, rodovitnostjo žensk in najverjetneje tudi živali.

Podobno velja tudi za povezavo med ognjem in žensko, ki je znana tako v kamenodobnih kontekstih, kot tudi v ustnem izročilu.

A vrnimo se k Babji jami. Kot sem že omenil, je po izročilu nad vhomom v votlino naravna „podoba ženske“, iz njenega „trebuha“ pa ob dežju teče voda. Pod mostom pa je „odtis babje riti“, v katerem so nekateri posedali. V povezavi z „babjo ritjo“ naj omenim, da je Hrobatova

navedla številne primere obrednih dejavnosti v povezavi z njo (Hrobat 2010, 210–213). Če ima morda tudi to kakšno povezavo s poudarjenimi zadnjicami (nekaterih!) kamenodobnih ženskih podob, lahko samo ugibamo.

Omeniti velja še naslednje. Pred Babjo jamo so imeli (pred prvo svetovno vojno) v času poletnega solsticija množično praznovanje,⁴⁶ ob katerem so se odvijali posebni obredi. V jami so mladeniči piskali na piščali,⁴⁷ proti večeru pa se je množica prestavila na kresno mesto, kjer so zakurili kres⁴⁸ (Medvešček, v tisku).

Podobno se lahko vprašamo o povezavi med obredi in igranjem na piščali v jamah. V mlajšepaleolitskih jamskih kontekstih jih je bilo najdenih kar nekaj. V jami Fels v južni Nemčiji pa je bila piščal najdena le 70 cm proč od ženske figurine, kar nakazuje na možnost da so se tam pred 30.000 do 40.000 leti izvajali obredi plodnosti (Odar 2012 s starejšo literaturo).

Ali smemo torej domnevati, da se je tradicija igranja na piščali v jamah (ob praznovanjih in obredih?), ki izvira vsaj iz mlajšega paleolitika, ohranila v Zahodni Sloveniji približno do konca 19. stoletja?

Ali so torej nekatera obredja in predstave, ki so ohranjene v ustnem izročilu, povezane z Veliko boginjo materjo? Nekatere novejšje interpretacije imajo do nje odklonilen odnos:

»Čeprav je verjetno, da so naši paleolitski predniki verjeli v nadnaravno in da je praznoverje v njihovem vsakdanjem življenju igralo neko vlogo, pa moramo biti pazljivi pri predvidevanjih, da je njihova religija imela kakršnokoli podobnost z monoteističnimi religijami sedanosti. Velika mater boginja ledenodobne Evrope je nejasno, hipotetično bitje. Lahko je celo čista fikcija« (Russel 2000, 132).

»Obstaja več pokazateljev za upravičen dvom v teorije o prazgodovinskem kultu plodnosti in vlogi žensk. Znanstveni aparat, ki že 150 let obvladuje razlage prazgodovinske plastike, se še nikoli doslej ni tako zamajal« (Greif 2005, 92).

46 Praznovali so tudi v oktobrski polni luni (Medvešček, v tisku). V jesenski polni luni pa se je odvijal obred za plodnost tudi v jami Triglavci (Čok 2012).

47 Zanimivo je, da je s poletnim solsticijem povezan tudi sv. Ivan, katerega cerkev stoji nad jamo Divje babe I, v kateri je bila najdena (domnevna?) moustérienska piščal (Turk 1997).

48 Takrat so zakurili tudi kres pri Babi pri Golcu (Medvešček, v tisku; Hrobat 2010, 202).



Slika 26. Bronast disk z upodobitvijo boginje Reitije iz Montebelluna (po Gambacurta, Capuis 1998, Fig. 4).

Figure 26. Bronze disc with the goddess Reitia from the Montebelluno site (after Gambacurta, Capuis 1998, Fig. 4).

Če pogledamo študije Hrobatove ugotovimo, da so prepričljivo pokazale, da primerjave iz slovanskega in romanskega območja kažejo na to, da je v izročilu o Babi ohranjen spomin na vseevropski predkrščanski lik oz. da je v njem ostanek arhaične vseevropske boginje povezane z naravnimi silami, plodnostjo, življenjem in smrtjo itd. Pri tem gre tudi za široko razprostranjenost zelo specifičnih in identičnih izročil, kar pade v oči – o poljubu starke/babe ob prvem prihodu mimohodu/prihodu; napoved vremena; poljub babe/starke kot zemlje itd. (Hrobat 2010; ista 2011; Hrobat Virloget 2012; ista 2013). Temu v prid naj dodam, da so si staroverci iz zahodne Slovenije njihovo glavno božanstvo Nikrmano, ki ureja vse na zemlji (tudi plodnost!), predstavljali tudi kot žensko, veliko babo, veliko mater, pramater, ... (Medvešček, v tisku).

Sam seveda ne zanikam doprinosa arheologije spolov k razlagam prazgodovinske ženske plastike in tudi ne zagovarjam tega, da je vsa prazgodovinska ženska plastika povezana z Veliko boginjo materjo in plodnostjo. Nikakor pa tudi ne morem zagovarjati teorij, da je Velika boginja mater hipotetično bitje ali celo fikcija.

Po drugi strani je Hrobatova opozorila tudi na to, da so kamniti monoliti z imenom Baba znani od Slovenije do Rusije in da so tudi v Franciji megalit povezovali s starko (Hrobat 2010, 196, 201) ter izpostavila ugotovitve Kureta (Kuret 1994, 16–17; isti 1997, 79–84), da se beseda baba v pomenu stare žene, mame in sredozimke razpro-

stira od Zahodne Slovenije do Azije, zaradi česar je sklepal na indoevropsko ali celo evrazijsko skupno predstavo (Hrobat 2010, 196).

Naj omenim, da je občnoimenski pomen slovenske besede *bába* med drugim tudi „slok, kamnit rogelj, ki štrli iz tal ali skalovja, nenavadno debel kamen, odtrgana skala“ in je po metafori nastal iz pomena „stara ženska“ (Snoj 2009, 17, 50 s starejšo literaturo). V povezavi s tem je zanimivo, da je bila tudi „ženska z rogom“ izklesana „na bloku, ki je nekoč odpadel, morda s svoda spodmola, a je bil v vseh pogledih skrbno izbran“ (Lalanne 1912, 138). Glede na zgoraj omenjeno in druge predstavljene argumente lahko zaključim, da potemtakem simbolični povezavi med kamnom in žensko⁴⁹ sledimo že v mlajši paleolitik. S tem pa tudi nekaterim vidikom ustnega izročila o babah. Ali je vse zgoraj omenjeno tudi dovolj velik argument, da lahko izvor besede *bába* iščemo v kamenodobni Evraziji? Ker sam nisem jezikoslovec dokončno sodbo o izvoru in starosti omenjene besede prepuščam drugim strokovnjakom.

Torej, ali smemo upravičeno domnevati, da nekateri deli slovanske religije koreninijo vsaj v mlajšepaleolitski Evraziji? Predstavljeni argumenti vsekakor dopuščajo to možnost. Zelo kompleksen odgovor na vprašanje ali so jo Slovani v naš prostor prinesli s seboj ob naselitvi (in kaj so prinesli) ali pa so nanjo naleteli v našem prostoru, ko so se vanj naselili (in kaj so prevzeli), pa puščam za enkrat odprto.

Zaključek

Zanimivo, da simbolična povezava luninega krajca z rogom oz. srpom ni razširjena le pri kmečkem prebivalstvu, ampak tudi med pisci različnih literarnih in strokovnih del.

Tako se lahko *srp lunin docela zaostri* (Debeljak 1912, 426) ali *prihaja mrak že s srpom lune* (Lovrenčič 1913a, 367) ali *je lunin srp v morju žel* (Lovrenčič 1913b, 406) ali *je lunin srp omahnil čez hrib* (Debeljak 1925, 166) ali *lunin srp v jasnini obledeva* (Kastelic 1990, 1122) ali *roka z luninim srpom našanje misli* (Heinze de Lorenzo 1997, 996) ali *soj lun kot srp bi žel ves bel čez noč* (Gajšek 1983, 402) ali pa je luna *vidna kot ozek srp, z rogovoma usmerjenima proč od Sonca* (Šprajc 1991, 26) ali kaže *rožičke z neba* (Cegnar 1859, 77) ali se na nebu *mlaja spazi rog*

⁴⁹ Glede na že omenjen primer iz jame Chauvet, tudi moškimi. V tem kontekstu naj opozorim še na izročila o okamnelih živih bitjih (Cevc 1974), ki so najverjetneje prav tako „odmev“ zelo starih predstav.



Slika 27. V živo steno vklesana Baba na Grobniku dokazuje, da se v kamnitih monolitnih Babah resnično skrivajo ženski liki (po Hrobat 2011, sl. 6).

Figure 27. Stone-engraved Baba near Grobnik is evidence of the monolithic Babas actually representing female figures (after Hrobat 2011, sl. 6).

(Žemlja 1848, 8) ali pa je na nebo *vzplaval lune blede rog* ali da *mesec žalostna roglja obrača* (Pavček 1992, 88), pa še bi lahko naštevali.

Dobro argumentiranim simboličnim povezavam luninega krajca s srpom lahko sledimo že vsaj v bronasto (Sommerfeld 2004) in bakreno dobo (slika 28) (Biedermann 1977, 64), z rogom pa vsaj v mlajši paleolitik (Marshack 1972, 335).

Ali lahko domnevamo podobno za izraze, kot so „mlada“ in „stara“ luna, „polna“ in „prazna“ luna ter luna, ki se „debeli“, „crkuje“, itd., ki so še danes v rabi ter kažejo na simbolično povezavo lune in ženske? Kaj pa za predstave o (divji) babi, ki ima lahko peč tako v jami, kot na luni?

Ali lahko v mlajši paleolitik sledimo tudi medsebojni povezavi med luno, žensko in ognjem ter njihovi ambivalenci (kot npr. življenju – smrti)?

V povezavi z babo je že Hrobatova opozorila, da kljub zadržkom do arhetipskih teorij ne moremo zanikati podobnosti predstav o babi s širšim kontekstom ženskih ambivalentnih božanstev po svetu (Hrobat 2010, 226).

A kljub temu, da je sodobna znanost kritična do generalizirajoče „ženskocentrične“ teorije Marije Gimbutas o neolitski boginji „Veliki materi“ (na katero naj bi se ohranil



Slika 28. Približno 5000 let stara jamska slikarija iz Cueve de los Letreros (po Biedermann 1977, Abb. 67).

Figure 28. Approximately 5000 years old cave painting from Cueve de los Letreros (after Biedermann 1977, Abb. 67).

spomin v številnih antičnih boginjah in folklornih likih po vsej Evropi), je glede na tolikšno razprostranjenost izročil o babi oziroma starki po vsej Evropi in tako razširjenih analogijah pri večini ljudstev Evrope težko poiskati drugačno razlago oz. zanikati spomin na obstoj neke prastare boginje. V liku babe lahko torej prepoznamo zelo arhaičen mitičen lik, ki je del izjemno arhaičnega sistema, fragmentarno ohranjenega po vsej Evropi. Kot kažejo novejša raziskave, pa je morala biti povezana tudi s tremi elementi in je bila najbrž del celovitejšega verovanjskega sistema treh osnovnih sil narave (Hrobat Virloget 2012, 76–77).

Kot sem že omenil so si tudi staroverci iz Zahodne Slovenije njihovo glavno božanstvo Nikrmano, ki ureja vse na zemlji, predstavljali kot žensko, veliko babo, veliko mater, pramater, bika, kozoroga, kačo,⁵⁰ strela, oblak, itd., predvsem pa tako, kot so si jo sami želeli (Medvešček, v tisku).

Torej so si jo predstavljali tudi kot žensko, žival, naravni pojav, itd. Zanimivo je dejstvo, da so nekateri od omenjenih atributov Nikrmane simbolično povezani z luno. Ali lahko glede na zgoraj omenjeno domnevamo, da je tudi Nikrmana „odmev“ ali prežitek paleolitske velike boginje?

V Zahodni Sloveniji je torej še v času, ko pošiljamo rake te in ljudi na luno, v kolektivnem „praspominu“ (in tudi

nezavednem,⁵¹ ki ga simbolizira prav luna?) še vedno ohranjene nekaj „kamenodobne lune“.

A nekateri so na luni bili že prej, le način potovanja in dožemanja dimenzij se je v tehnološkem svetu nekoliko spremenil, v svetu narave pa ponekod po svetu še vedno ostaja podoben ali morda celo enak kot pred tisočletji in upajmo, da bo tako ostalo tudi v prihodnje.

Kot vidimo lahko predstavam iz preteklosti sledimo ne le z brskanjem po stratifikaciji zemlje pod našimi nogami, ampak tudi po „stratifikaciji“ naše duševnosti nad njimi.

Kljub temu, da bi članek zahteval še precej časa, da bi „dozorel“ in bo zato zagotovo deležen določenih kritik upam, da je uspešen poskus iskanja časovnih globin v „praspominu“ ohranjenih nekaterih predstav, ki v večji ali manjši meri zaznamujejo tudi nas same.

Na koncu naj se zahvalim Pavlu Medveščku, ki mi je dovolil, da sem v pričujočem tekstu lahko uporabil odlomke iz njegovih knjig v tisku. Prav on je za ohranitev tega bogastva pripomogel največ, saj je gradivo dolga leta zbiral in ga skrbno hranil, predvsem pa je z velikim občutkom za sočloveka pri zadržanih in dvomljivih starovercih, ki so želeli biti skriti javnosti, vzbudil zaupanje in spoštovanje, kar je vplivalo na to, da so ga nekateri sprejeli kot (o)hranitelja njihovega verovanja, ki je tonilo v pozabo, in mu na podlagi tega prek pripovedi, pogovorov in zgodb ter materialnih virov razkrili tisti njihov svet, ki je hočeš nočeš tudi del nas in naše preteklosti.

A kljub velikemu delu, ki ga je opravil, sam ostaja skromen, saj pravi:

»Ko prebiram, kdo ve že kolikokrat, njihove pripovedi, se počutim ob tem neprecenljivem bogastvu majhnega in nepomembnega. Zdi se mi, da so oni že vse povedali o tem mističnem svetu in da ni kaj dodati« (Medvešček 2006, 4).

Zato tudi pričujoči članek ne more biti nič drugega kot le skromen poklon, ki mu ga iz vsega srca posvečam ob njegovi 80. letnici ter mu želim, da bi bil zdrav in ustvarjal en še naprej.

⁵⁰ Po ustnem izročilu so z lune padli tudi kačji kamni (Medvešček, v tisku). Simbolični povezavi med luno in kačo lahko sledimo že v mlajši paleolitik in bo zaradi kompleksnosti kače obravnavana v posebni študiji.

⁵¹ Odgovor na vprašanje ali gre za arhetipe in kolektivno nezavedno ali „kulturno genetiko“ ali kaj drugega, prepuščam drugim strokovnjakom.

From the Moon to the Moon. Stone Age “echoes” in the Oral Tradition of Western Slovenia?

(Summary)

The article discusses the similarities between some of the images of the oral tradition in western Slovenia and certain prehistoric finds, representations and archaeological contexts. It begins by presenting the oral traditions of the Horn and the Moon, the Moon and Baba and Baba and fire, which reveal a close connection between women, fire and the Moon (as well as horns). Several examples from prehistory show that the connection between women, the Moon and measuring of time can be traced back to the Upper Palaeolithic and that women at that time already knew lunar calendars, which were associated with pregnancy and (probably) the menstrual cycle (as in the case of some indigenous peoples of the present day). For this reason, women and the Moon with its 'horns' are closely associated with the fertility of all living creatures, at least since the beginning of the Upper Palaeolithic. Due to their ambivalent character, women and the Moon are also connected with death. Similarly ambivalent is also fire with which women and the Moon are connected. The similarities that Baba bears with prehistoric depictions and contexts lead to the assumption that the images of Baba preserved in the oral tradition represent “echoes” or remnants of the Great Goddess of the Palaeolithic.

Literatura

- ABSOLON, K. 1938, *Die Erforschung der diluvialen Mammutjäger - Station von Unter - Wisternitz an den Pollauer Bergen in Mähren: Arbeitsbericht über das zweite Jahr 1925*. Brno.
- ABSOLON, K. 1957, Dokumente und Beweise der Fähigkeit des fossilen Menschen zu zählen, im mährischen Paläolithikum. – *Artibus Asiae* XX, Nr. 2/3, 123–150.
- BAHN, P. 2011, Religion and ritual in the upper palaeolithic. – V/In: T. Insoll (ur./ed.) *Oxford handbook of the archaeology of ritual and religion*, Oxford, 344–357.
- BIEDERMANN, H. 1977, *Bildsymbole der Vorzeit. Wege zur Sinndeutung der schriftlosen Kulturen*. Graz.
- BRUNNER BOSSHARD, W. 1985, Hinweise auf urgeschichtliche astronomische Kenntnisse. – *Helvetica archaeologica* 16/62, 50–62.
- BURKERT, W. 1987, *Greek religion*. Oxford.
- CEGNAR, F. 1859, Luni. – *Slovenski glasnik* 2, št. 5, 77–78.
- CEVC, T. 1974, Okamenela živa bitja v slovenskem ljudskem izročilu. – *Traditiones* 3, 81–111.
- CEVC, T. 2006, Verovanja Alpah. – V/In: T. Cevc (ur./ed.), *Človek v Alpah: desetletje (1996–2006) raziskav o navzočnosti človeka v slovenskih Alpah*, Ljubljana, 125–137.
- CHEVALIER, J., A. GHEERBRANT 2006, *Slovar simbolov: miti, sanje, liki, običaji, barve, števila*. Ljubljana.
- CLOTTES, J., D. LEWIS WILLIAMS 2003, *Šamani iz prazgodovine. Trans in magija v okrašenih jamah*. Ljubljana.
- CLOTTES, J., Y. Le GUILLOU 2001, La salle du Fond. – V/In: J. Clottes (ur./ed.) *La grotte Chauvet. L'art des origines*, Paris, 128 – 148.
- ČOK, B. 2012, *V siju mesečine. Ustno izročilo Lokve, Prelož in bližnje okolice*. Ljubljana.
- DAYRELL, E. 1910, *Folk Stories From Southern Nigeria*. New York, Bombay, Calcutta.
- DEBELJAK, A. 1912, V srpanu. – *Ljubljanski zvon* 32, št. 7, 426.
- DEBELJAK, T. 1925, Kosec. – *Dom in svet* 38, št. 5, 166.
- DELLUC, B. G. DELLUC 1991, *L'Art pariétal archaïque en Aquitaine*, XXVIIIe suppl. à Gallia Préhistoire. Paris.
- DOLENC, J. 1992, *Zlati Bogatin. Tolminske povedke*. Ljubljana.
- DOLENC, J. 2000, *Kres na Grebljici. Povedke z Loškega pogorja*. Ljubljana.
- DUHARD, J. P. 1988, Le calendrier obstétrical de la femme à la corne de Laussel. – *Bulletin de la Société Historique et Archéologique du Périgord* 115, 23–39.
- DUHARD, J. P. 1989, The shape of Pleistocene women. – *Antiquity* 65 (248), 552–561.
- EMMERLING, E., H. GEER, B. KLIMA 1993; Ein Mondkalenderstab aus Dolní Věstonice. – *Quartär* 43/44, 151–162.
- GAJŠEK, V. 1983, Iz cikla Noč. – *Sodobnost* 31, št. 4, 398–403.
- GAMBACURTA, G., L. CAPUIS 1998, Dai dischi di Montebelluna al disco di Ponzano: iconografia e iconologia della dea clavigera del Veneto. – *Quaderni del archeologia del Veneto* 14, 108–120.
- GIMBUTAS, M. 1984. *The Goddesses and Gods of Old Europe 6500–3500 BC. Myths and Cult Images*. London.
- GREIF, T. 2005, Iskanje izgubljenega spola. – *Časopis za kritiko znanosti* 33, št. 221, 77–93.
- Le GUILLOU, Y. 2001, Les représentations humaines. – V/In: J. Clottes (ur./ed.), *La grotte Chauvet. L'art des origines*. Paris, 167–171.
- HAND, W. D. (ur.) 1964, *The Frank C. Brown collection of North Carolina folklore. Volume seven. Popular beliefs and superstitions from North Carolina*. Durham.
- HEINZE DE LORENZO, U. 1997, Pesmi. – *Sodobnost* 45, št. 11 / 12, 994–999.

- HICKS, T. A. 2009, *The Mandan*. New York.
- HOWATSON, M. C. 1989 (ur./ed.), *The Oxford Companion to Classical Literature*. Oxford.
- HROBAT, K. 2008a, Ustno izročilo o kamnitih babah med etnologijo in arheologijo. – V/In: I. Slavec Gradišnik (ur./ed.), *Čar izročila. Zapuščina Nika Kureta (1906–1995)*, Ljubljana, 407–425.
- HROBAT, K. 2008b, Various Spatial Aspects of the Image of Baba. – V/In: M. Mencej (ur./ed.) *Space and Time in Europe. East and West, Past and Present*, Ljubljana, 321–336.
- HROBAT, K. 2010, *Ko Baba dvigne krilo. Prostor in čas v folklori Krasa*. Ljubljana.
- HROBAT, K. 2011, Ustno izročilo o kraški krajini. O času, prostoru in mitični Babi. – *AR Arhitektura, raziskave* 2011/3, 41–46.
- HROBAT VIRLOGET, K. 2012, „Poljubiti babo“: o slovanskem in predslovanskem mitskem liku. – *Keria. Studia Latina et Graeca* 14/1, 67–81.
- HROBAT VIRLOGET, K. 2013, The Snooty Baba in the Landscape of Karst, Slovenia: About a Slavic Ambivalent Female Mythical Figure. – *Cosmos* 29, 141–171.
- HOMER 1991, *Odiseja* (prev. Anton Sovrè). Ljubljana.
- HUYGE, D. 1991, The “Venus” of Laussel in the Light of Ethnomusicology. – *Archeologie in Vlaanderen* I, 11–18.
- JÄGERBRAND, M. 2007, Documentation of fingerprints on ancient artefacts. – *Journal of Ancient Fingerprints* 1, 19–28: www.ancientfingerprints.org (dostop 14. 12. 2013).
- JOSEPH, R. 2011, Evolution of Paleolithic Cosmology and Spiritual Consciousness, and the Temporal and Frontal Lobes. – *Journal of Cosmology* 14: www.JournalofCosmology.com (dostop 1. 10. 2013).
- KASTELIC, J. 1990, Poletne pesmi. – *Sodobnost* 38, št. 12, 1120–1126.
- KELLEY, D. H., E. F. MILONE 2005, *Exploring ancient skies. An encyclopedic survey of archaeoastronomy*. New York.
- KERNER, M. 2001, Mondhörner. Urgeschichtliche Messgeräte. – *Helvetia archaeologica* 32, 127–128, 82–136.
- KERNER, M. 2007, Das Mondhorn von Alpenquai Zürich. – *Geomatik Schweiz* 2/2007, 65–69.
- KRÁLÍK, M., V. NOVOTNÝ, M. OLIVA 2002, Fingerprint on the venus of Dolní Vestonice I. – *Anthropologie* 40, Nr. 2, 107–113.
- KRAVANJA, B. 2007, *Sveti svet. Topografija religioznega prostora na primeru Breginjskega kota*. Ljubljana.
- KROPEJ, M. 2008, *Od ajda do zlatoroga. Slovenska bajeslovna bitja*. Celovec.
- KURET, N. 1994, Beseda „baba“ v narodopisju. – *Traditiones* 23, 15–18.
- KURET, N. 1997, K imenu Sredozimke. – V/In: H. Ložar - Podlogar (ur./ed.) *Opuscula selecta/Niko Kuret*, Ljubljana, 79–84.
- LALANNE, G. 1912, Bas – reliefs à figuration humaine de l’abri sous roche de „Laussel“ (Dordogne). – *L’Anthropologie* 23, 129–149.
- LALANNE, G., J. BOUYSSONIE 1946, Le gisement paleolithique de Laussel. Fouilles du Dr. Lalanne. – *L’Anthropologie* 50, 1–163.
- LÁZNIČKOVÁ GALETOVÁ, M. 2009, Art in the Paleolithic. Techniques and materials. – V/In: K. Valoch, M. Lázníčková - Galetová (ur./ed.), *Nejstarší umění střední Evropy: první mezinárodní výstava originálů paleolitického umění*, Brno, 60–66.
- LEVENE, M. I., D. I. TUDEHOPE, M. J. THEARLE 2000, *Essentials of Neonatal Medicine*. Oxford.
- LEWIS WILLIAMS, J. D. 2002. *A Cosmos in Stone*. Walnut Creek.
- LOVRENČIČ, J. 1913a, Fragmenti iz „Trentarskega študenta“. – *Dom in svet* 26, št. 10, 367.
- LOVRENČIČ, J. 1913b, Fragmenti iz „Trentarskega študenta“. – *Dom in svet* 26, št. 11, 406.
- MARSHACK, A. 1972, *The roots of civilization. The cognitive beginnings of man’s first art, symbol and notation*. New York.

- MAHNIČ, A. 1884a, Indija Komandija. I. pismo. – *Slovenec* 12, št. 27, 1.
- MAHNIČ, A. 1884b, Indija Komandija. IV. pismo. – *Slovenec* 12, št. 30, 1–3.
- MEDVEŠČEK, P. 1990, *Nardečem oblaku vinograd rase: Pravce n štorje od Matajurja do Korade*. Ljubljana.
- MEDVEŠČEK, P. 1992, *Skrivnost in svetost kamna: zgodbe o čarnih predmetih in svetih znamenjih na Primorskem*. Trst.
- MEDVEŠČEK, P. 1998, *Obrusnice*. Nova Gorica.
- MEDVEŠČEK, P. 2006, *Let v lunino senco. Pripovedi o starih verovanjih*. Nova Gorica.
- MEDVEŠČEK, P. (v tisku), *Gradivo za knjigo v pripravi za tisk*.
- MELLAART, J. 1964, Excavations at Çatal Hüyük, 1963. Third Preliminary Report. – *Anatolian Studies* 14, 39–119.
- MELLAART, J. 1967, *Çatal Hüyük. Stadt aus der Steinzeit*. Bergisch Gladbach.
- MÖDERNDORFER, V. 1948, *Verovanja, uvere in običaji Slovencev. Knjiga 2, Prazniki*. Celje.
- MÜLLER KARPE, H. 1966, *Handbuch der Vorgeschichte I. Altsteinzeit*. München.
- PAVČEK, T. 1992, Maksim Bagdanovič (1891–1917). – *Sodobnost* 40, št. 1, 87–92.
- PEGAN, A. 2007, *Indija Komandija. Prozna ljudska besedila z Vipavskega, Goriškega, s Krasa in Tolminskega iz 19. stoletja*. Ljubljana.
- PETRU, S. 2006, Red, black or white. The dawn of colour symbolism. – *Documenta Praehistorica* XXXIII, 203–208.
- PETRU, S. 2008, *Paleolitska umetnost. Magija podobe ali podoba magije*. Ljubljana.
- PETTITT, P. 2011, Religion and ritual in the lower and middle palaeolithic. – V/In: T. Insoll (ur./ed.) *Oxford handbook of the archaeology of ritual and religion*, Oxford, 329–343.
- PRITCHARD, J. B. (ur./ed.) 2011, *The Ancient Near East. An Anthology of Texts and Pictures*. Princeton.
- ROBERT LAMBLIN, J. 2005, La symbolique de la grotte Chauvet – Pont - d'Arc sous le regard de l'anthropologie. – *Bulletin de la Société préhistorique française* 102, št. 1, 199–208.
- ROUSSOT, A. 1984, Abri de Laussel. – V/In: *L'art des cavernes, Atlas des grottes ornées paleolithiques françaises*, Paris, 167–169.
- ROUSSOT, A. 2000, *La vénus à la corne et Laussel. Les chefs d'oeuvre du Musée d'Aquitaine*. Boredaux.
- RUGGLES, C. 1996, Archaeoastronomy in Europe. – V/In: C. Walker (ur./ed.), 1996, *Astronomy before the telescope*, London, 15–27.
- RUGGLES, C. L. N. 1999, *Astronomy in prehistoric Britain and Ireland*. New Haven, London.
- RUSSEL, P. 2000, Paleolitska mati boginja: dejstvo ali fikcija? – *Časopis za kritiko znanosti* XXVIII, št. 200–201, 127–134.
- SNOJ, M. 2009, *Etimološki slovar slovenskih zemljepisnih imen*. Ljubljana.
- SOFFER, O, P, VANDIVER, B. KLIMA 1993, The pyrotechnology of performance art: Moravian venuses and wolverines. – V/In: H. Knecht, A. Pike Tay, R. White (ur./eds), *Before Lascaux: The complex record of the Early Upper Paleolithic*, Boca Raton, 259–275.
- SOMMERFELD, C. 2004, Mondsymbol „Sichel“ – Sichel mit Marken. – V/In: H. Meller (ur./ed.) *Der geschmiedete Himmel. Die weite Welt im Herzen Europas vor 3600 Jahren*, Halle, Stuttgart, 118–123.
- STRES, P., P. MEDVEŠČEK, V. DEVETAK, J. DOLENC, D. ZULJAN KUMAR 2008, *Zlata koza pod razvalinami. Vjedence in druge folklorne pripovedi iz Brd in okolice Gorice*. Celje.
- ŠMITEK, Z. 2004, *Mitološko izročilo Slovencev. Svetinje preteklosti*. Ljubljana.
- ŠMITEK, Z. 2007, Kaj raste brez korenja? O kamnih s posebnimi svojstvi na Slovenskem. – *Studia mythologica Slavica* 10, 179–195.

ŠMITEK, Z. 2011, Kulturnozgodovinska pričevanja dreves. – *Acta Histriae* 19 / 3, 571–586.

ŠMITEK, Z. 2012, *Poetika in logika slovenskih mitov: ključni kraljestva*. Ljubljana.

ŠPRAJC, I. 1991, Arheoastronomija. – *Arheo*: posebna številka.

TEN RAA, E. 1969, The Moon as a Symbol of Life and Fertility in Sandawe. – *Africa. Journal of the International African Institute* 39, št. 1, 24–53.

TERŽAN, B. 1996, Weben und Zeitmessen im sudalpinen und westpannonischen Gebiet. – V/In: E. Jerem in A. Lippert (ur./ed.), *Die Osthallstattkultur. Akten des Internationalen Symposiums, Sopron, 10.–14. Mai 1994*, Budapest, 507–536.

TERŽAN, B. 2004, L'aristocrazia femminile nella prima età del Ferro. – V/In: F. Marzatico, P. Gleirscher (ur./ed.): *Guerrieri, principi ed eroi fra il Danubio e il Po dalla Preistoria all'Alto Medioevo*, Trento, 221–229.

TURK, I. 1997, *Moustérienska „koščena piščal“ in druge najdbe iz Divjih bab I v Sloveniji*. – Opera Instituti archaeologici Sloveniae 2, Ljubljana.

VALOCH, K., M. LÁZNIČKOVÁ GALETOVÁ 2009 (ur./ed.), *Nejstarší umění střední Evropy: první mezinárodní výstava originálů paleolitického umění*. Brno.

VERPOORTE, A. 2001, *Places of art, traces of fire. A contextual approach to anthropomorphic figurines in the Pavlovian (Central Europe, 29–24 kyr BP)*. Leiden.

WILSON, E. W. 1965, The Moon and the American Indian. – *Western Folklore* 24, Nr. 2, 87–100.

WOLKSTEIN, D., S. N. KRAMER 1999, Goddess of the Heights and the Depths. Inanna, Queen of Heaven and Earth. – V/In: R. M. Torrance (ur./ed.), *Encompassing Nature. A Sourcebook*, Washington, 82–93.

ŽEMLJA, J. 1848, Luna. – *Krajnska čbelica* 5, 8–9.

Spletni viri

Splet 1/Web 1: <http://en.wikipedia.org/wiki/Pregnancy> (dostop: 20. 11. 2013).

Splet 2/Web 2: <http://www.lagrottechauvetpontdarc.org/wp-content/uploads/2012/04/Sallefond.jpg> (dostop 28. 10. 2013).

Splet 3/Web 3: <http://www.giteibie.com/site/images/normal/Tourisme516bc3e459006.jpg> (dostop 6. 10. 2013).